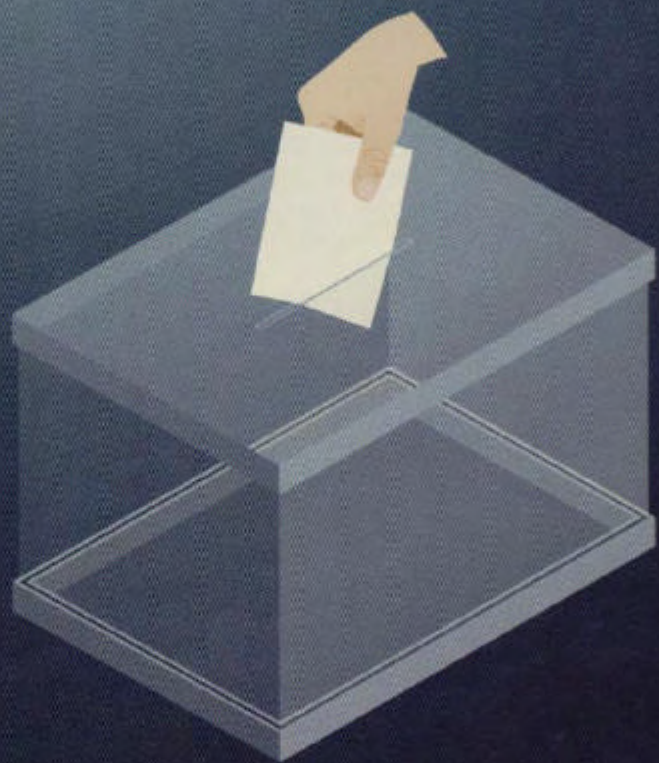


MAIG
2003



MANUAL DE
MEMBRES
DE MESES

5
7
0
1
5
5
11
1
11

Elecciones Maig 2003

MANUAL PER ALS MEMBRES DE LES MESES ELECTORALS

www.elecciones.mir.es

ÍNDIX

8.00 HORES

| | |
|---|----|
| 1. REUNIÓ EN EL LOCAL ELECTORAL..... | 4 |
| 2. COMPROVACIÓ D'URNES, CABINES, SOBRES I PAPERETES..... | 5 |
| 3. COMPROVACIÓ DE DOCUMENTACIÓ I IMPRESOS..... | 6 |
| 4. COMPROVACIÓ DE LES CONDICIONS DEL LOCAL..... | 9 |
| 5. RECEPCIÓ DE LES CREDENCIALS DELS INTERVENTORS I COMPARACIÓ AMB ELS TALONS. DONAR POSSESIÓ DEL CÀRREC ALS INTERVENTORS..... | 10 |

8.30 HORES

| | |
|---|----|
| 6. CONFECCIÓ DE L'ACTA DE CONSTITUCIÓ DE LA MESA..... | 12 |
|---|----|

9.00 A 20.00 HORES

| | |
|---------------------------------------|----|
| 7. COMENÇAMENT DE LA VOTACIÓ..... | 13 |
| 8. DESENVOLUPAMENT DE LA VOTACIÓ..... | 14 |

A PARTIR DE LES 20.00 HORES

| | |
|---|----|
| 9. FI DE LA VOTACIÓ (20.00 HORES)..... | 18 |
| 10. VOTACIÓ DELS MEMBRES DE LA MESA I ELS INTERVENTORS..... | 19 |
| 11. FIRMA DE LA LLISTA NUMERADA DE VOTANTS..... | 19 |
| 12. ESCRUTINI..... | 20 |
| 13. ANUNCI DEL RESULTAT DE LA VOTACIÓ..... | 22 |
| 14. ELABORACIÓ DE L'ACTA D'ESCRUTINI..... | 22 |
| 15. ELABORACIÓ DE L'ACTA DE SESSIÓ..... | 24 |

FI DE LES FUNCIONS DE LA MESA

| | |
|---|----|
| 16. PREPARACIÓ DELS SOBRES DE DOCUMENTACIÓ ELECTORAL..... | 25 |
| 17. LLIURAMENT DELS SOBRES..... | 26 |

ORDRE PÚBLIC

MANUAL PER ALS MEMBRES DE LES MESES ELECTORALS



Aquest manual pretén ajudar-lo en la seva tasca com a membre d'una Mesa Electoral, i s'hi recull tot el que ha de saber per exercir correctament la seva funció.

ABANS DE LA JORNADA ELECTORAL

Ha de llegir detingudament aquest manual, amb antelació, per familiaritzar-se amb les funcions que ha d'exercir durant la jornada electoral. D'aquesta forma, aconseguirà tranquil·litat i eficàcia en l'acompliment de la important comesa assignada als membres de les meses electorals.

DURANT LA JORNADA ELECTORAL

Relació cronològica de les funcions que han d'exercir, pas a pas, els membres de la Mesa Electoral:



8.00 HORES

- 1. REUNIÓ AL LOCAL.**
- 2. COMPROVACIÓ D'URNES, CABINES, SOBRES I PAPERETES.**
- 3. COMPROVACIÓ DE DOCUMENTACIÓ I IMPRESOS.**
- 4. COMPROVACIÓ DE LES CONDICIONS DEL LOCAL.**
- 5. RECEPCIÓ DE LES CREDENCIALS DELS INTERVENTORS I COMPARACIÓ AMB ELS TALONS. DONAR POSSESSIÓ DEL CÀRREC ALS INTERVENTORS.**

La Mesa Electoral ha d'estar composta, necessàriament, per tres persones: un president o presidenta i dos vocals.

Cada un d'aquests càrrecs té designats dos suplents.

Els presidents i vocals de les meses electorals **tenen dret a:**

- Un **permís retribuït durant el dia de la votació**, si és feiner, i a una **reducció de la jornada de treball durant cinc hores el dia immediatament posterior**.
- Una **dieta de 52,29 €**.

Així mateix, els presidents i vocals de les meses electorals estan **protegits pel Sistema de la Seguretat Social** davant les contingències i situacions que poguessin derivar-se de participar en les Eleccions.

1. REUNIÓ AL LOCAL ELECTORAL

• **A les 8:00 hores del matí del dia de la votació (diumenge, 25 de maig de 2003), el president o presidenta, els vocals i els suplents han de ser al local electoral.**

Pot ocórrer que el/la president/a o els vocals titulars no s'hagin presentat. En aquest cas, han de ser substituïts per suplents.

El president o presidenta, vocals i suplents que no vagin a exercir les seves funcions incorreran en una pena d'arrest de 7 a 15 caps de setmana i una multa de 2 a 10 mesos.

Si el/la president/a no s'ha presentat la substitució serà a càrrec de les persones següents, per aquest ordre:

- El primer suplent del president o presidenta.
- Si tampoc hi és present el primer suplent, el segon suplent del president o presidenta.
- Si no hi és cap dels dos suplents, presidirà el primer o la primera vocal.
- Si no hi és el primer o la primera vocal, presidirà el segon o la segona vocal.

Si els vocals no s'han presentat al local electoral o han de substituir el/la president/a:

- Els substituïran els seus suplents respectius.

• **Si, malgrat l'assenyalat anteriorment, no es pot constituir la Mesa per l'absència d'un/a president/a i dos vocals:**

1. Els membres de la Mesa que s'han presentat han de comunicar el fet a la Junta Electoral de Zona, per telèfon o telegràficament, i enviar per correu certificat, a més, una declaració per escrit a la Junta esmentada explicant el succeït.

Si els membres presents no ho comuniquen a la Junta, ho haurà de fer l'Autoritat Governativa.

2. La Junta Electoral de Zona designarà les persones que han de constituir la Mesa, i pot ordenar que en formin part els electors presents en el local en un nombre necessari per constituir-la.

• **Si, malgrat actuar com s'ha assenyalat, no es pot constituir la Mesa abans de les 10:00 hores**, els membres presents o l'Autoritat Governativa ho han de comunicar a la Junta Electoral de Zona.

La Junta Electoral de Zona ha de convocar una **nova votació** dins dels dos dies següents. La convocatòria **s'ha de fixar a la porta del local electoral** i la Junta Electoral ha de nomenar **nous membres** de la Mesa.

2. COMPROVACIÓ D'URNES, CABINES, SOBRES I PAPERETES

Una vegada constituïda la Mesa amb un president o presidenta i dos vocals, cal comprovar que la Mesa disposa dels elements següents:

a) Una urna per a cada una de les eleccions que s'han de fer

- Una urna per a les Eleccions Municipals a regidors o Consell Obert.
- Una urna per a les Eleccions al Consell General d'Aran.

A més a més d'aquestes urnes, on hi hagi **eleccions a entitats d'àmbit territorial inferior al municipi** hi ha d'haver també una urna específica per a aquestes eleccions.

Les urnes s'han **d'identificar** per evitar errors o confusions.

La **identificació de l'urna** (senyalització de l'elecció per a la qual s'ha d'utilitzar) es realitza fixant un sobre de votació a la part davantera i un altre a la part posterior. S'han d'utilitzar sobres per a les Eleccions Municipals en l'urna de les Eleccions Municipals i sobres per a les Eleccions al Consell General d'Aran en l'urna d'aquestes eleccions.

Les urnes han d'estar **tancades i precintades**, com a garantia que no poden ser manipulades.

Per això, en cas de **trencament o deteriorament** del precinte, el president o presidenta de la Mesa, si no pot obtenir oportunament una altra urna de la Junta Electoral de Zona, n'ha d'assegurar el tancament amb qualsevol mitjà al seu abast.

b) Una cabina de votació

La cabina ha de ser a la mateixa habitació en la qual es desenvolupi la votació, i en un lloc intermedi entre l'entrada i la Mesa Electoral.

c) Sobres i paperetes

Durant tota la jornada, i mentre duri la votació, hi ha d'haver un nombre suficient de sobres i de paperetes de totes i cada una de les candidatures (partits polítics, coalicions, etc.) que es presenten a cada elecció perquè els electors puguin usar i escollir les que prefereixin.

Les paperetes **s'han de col·locar** als casellers de la cabina. Si no hi ha prou caselles, o no hi caben totes les paperetes, s'ha d'utilitzar una taula auxiliar que s'ha de situar al costat de la cabina.

Si en algun moment falta algun dels elements esmentats (urna, cabina, sobres i paperetes), el president o presidenta ho ha de comunicar immediatament a la Junta Electoral de Zona perquè els en subministri.

El color de les paperetes i els sobres de cada elecció és el següent:

1. Eleccions Municipals: color blanc.
2. Eleccions al Consell General d'Aran: color blanc.
3. Eleccions a entitats locals d'àmbit inferior al municipi: color verd clar.

3. COMPROVACIÓ DE DOCUMENTACIÓ I IMPRESOS

La Mesa ha de comptar amb la documentació següent, necessària per a les seves funcions:

1r. Dos exemplars certificats de la llista del cens d'electors espanyols corresponent a la mesa.

S'ha de tenir en compte que pot ocórrer que en una Mesa Electoral hi hagin de votar, no sols espanyols residents a Espanya, sinó que:

• **Pot ocórrer que, a la Mesa corresponent hi vagin a votar ciutadans de països membres de la Unió Europea i de Noruega** (aquests ciutadans tenen dret a votar en les Eleccions Municipals).

En cas que això passi, la Mesa ha de comptar amb:

- dos exemplars certificats de la Llista del Cens d'Electors Espanyols i, a més,
- dos exemplars certificats de la Llista del Cens d'Electors Estrangers de països membres de la Unió Europea i de Noruega.

• **Pot ocórrer que, la Mesa corresponent hagi estat designada per rebre el vot per correu d'electors espanyols residents a l'estranger.**

En aquest cas, la Mesa ha de comptar amb:

- dos exemplars certificats de la Llista del Cens d'Electors Espanyols i, a més,
- dos exemplars certificats de la Llista del Cens d'Electors Espanyols residents a l'estranger.

• **Pot ocórrer que, a la Mesa corresponent hi vagin a votar ciutadans de països membres de la Unió Europea i de Noruega i que, a més, hagi estat designada per rebre el vot per correu d'electors espanyols residents a l'estranger.**

En aquest cas, la Mesa ha de comptar amb:

- dos exemplars certificats de la Llista del Cens d'Electors Espanyols i, a més,
- dos exemplars certificats de la Llista del Cens d'Electors Estrangers de països membres de la Unió Europea i de Noruega, i
- dos exemplars certificats de la Llista del Cens d'Electors Espanyols residents a l'estranger.

Un exemplar de cada Llista Electoral s'ha de fixar a l'entrada del local perquè els puguin consultar els votants.

Un altre exemplar de cada Llista Electoral ha de quedar a disposició de la Mesa perquè els seus membres puguin comprovar que cada votant figura inscrit en el Cens.

4. COMPROVACIÓ DE LES CONDICIONS DEL LOCAL ELECTORAL

2n. Models oficials d'actes.

Hi ha d'haver impresos amb models de les actes següents:

• **Acta de constitució de la Mesa (vegeu la figura 1)**

La Mesa Electoral és única encara que hi coincideixin eleccions diverses.

Per això, el document en el qual es deixa constància de la constitució de la Mesa (Acta de constitució de la Mesa) és únic per a totes les eleccions.

• **Actes d'escrutini** (vegeu les figures 2 i 3)

N'hi ha d'haver una per a cada una de les eleccions que es fan:

- Hi ha d'haver una Acta d'escrutini per a l'elecció a regidors o a Consell Obert.
- Si és el cas, hi ha d'haver una Acta d'escrutini per a les eleccions a entitats d'àmbit territorial inferior al municipi.
- Hi ha d'haver una Acta d'escrutini específica per a les Eleccions al Consell General d'Aran.

• **Actes de sessió** (vegeu les figures 4 i 5)

N'hi ha d'haver una per a cada una de les eleccions que es fan:

- Hi ha d'haver una Acta de sessió per a l'elecció a regidors o a Consell Obert.
- Si és el cas, hi ha d'haver una Acta de sessió per a les eleccions a entitats d'àmbit territorial inferior al municipi.
- Hi ha d'haver una Acta de sessió per a les eleccions al consell General d'Aran.

3r. Llista numerada de votants (per anotar els electors que emeten el vot).

La Mesa ha de comptar amb una llista numerada de votants en què es recullen tots els processos que s'han de fer en diferents columnes, en les quals s'ha d'anotar en quin procés o processos vota l'elector.

Aquesta llista està confeccionada en paper autocopiant, de manera que cada procés compta amb un exemplar (a l'hora de confeccionar els sobres de documentació electoral quan acaba la votació), del color corresponent.

4t. Certificats de votació.

Els **certificats** de votació són models impresos per estendre als votants que ho sol·licitin.

5è. Talons de les credencials dels interventors que actuen davant de la mesa.

Les **credencials** són els documents amb què els representants de les candidatures nomenen una determinada persona com a interventor d'aquesta candidatura.

(Sobre els càrrecs d'interventor i d'apoderat, vegeu la pàgina 10 i 11 d'aquest manual)

Els **talons** són còpies d'aquest nomenament.

6è. Talons de les credencials dels electors que actuen com a interventors de la mesa.

Aquests electors han de votar a la Mesa en què estiguin acreditats, **SEMPRE QUE FIGURIN INSCRITS EN LA CIRCUMSCRIPCIÓ ELECTORAL QUE CORRESPON A AQUESTA MESA**. Si no hi figuren inscrits han d'exercir el dret de sufragi mitjançant el vot per correspondència.

7è. Tres sobres numerats (amb els números 1, 2 i 3) i rebuts de lliurament d'aquests sobres.

Hi ha d'haver un joc de tres sobres i els rebuts corresponents per a cada una de les eleccions que es fan.

Si la Mesa no disposa d'algun d'aquests elements, el president o presidenta ho ha de comunicar immediatament per telèfon a la Junta Electoral de Zona perquè els ho trameti.

4. COMPROVACIÓ DE LES CONDICIONS DEL LOCAL ELECTORAL

- El local electoral ha de tenir les condicions adequades per fer-hi la votació. Hi ha d'haver prou taules i cadires per als membres de la Mesa Electoral, llum apropiada, material d'escriptori i rètols de senyalització.

Així mateix, ha d'estar perfectament senyalitzat pel que fa a seccions i meses.

- Si hi ha alguna deficiència, s'ha de comunicar immediatament per telèfon a la Junta Electoral de Zona perquè la solucioni.

5. RECEPCIÓ DE LES CREDENCIALS DELS INTERVENTORS DE LES CANDIDATURES, I COMPARACIÓ AMB ELS TALONS. DONAR POSSESSIÓ DEL CÀRREC ALS INTERVENTORS

INTERVENTORS

- Exerceixen la seva funció només davant de la Mesa en què estan acreditats.
- Un interventor de cada candidatura pot assistir a la Mesa i participar en les deliberacions amb veu però sense vot. A aquests efectes, els interventors de cada candidatura acreditats davant de la Mesa poden substituir-se entre si.
- Poden formular reclamacions i protestes i demanar certificacions.
- Voten a la Mesa davant de la qual estan acreditats, encara que no estiguin inclosos en el Cens d'aquesta Mesa, sempre que figurin inscrits en la circumscripció que correspon a aquesta Mesa. En cas contrari, han de votar per correu.

• **Entre les 8:00 i les 8:30 hores, la Mesa rep les credencials dels interventors de les candidatures que es presenten.**

Les **credencials** són els documents amb els quals els representants de les diferents candidatures nomenen una determinada persona com a interventor d'aquesta candidatura.

• Les credencials s'han de numerar a mesura que es presenten, per tenir constància de l'ordre de presentació.

• **El president o presidenta ha de comparar les credencials amb els talons** (còpies del nomenament) que ha de tenir en el seu poder, i comprovar que coincideixen.

Els talons (còpies del nomenament) figuren entre la documentació que es lliura a la Mesa.

• Si les credencials i els talons són iguals, **s'ha de donar possessió del càrrec** als interventors (només dos interventors per candidatura):

- S'ha d'indicar a l'interventor que la Mesa el reconeix com a tal.
- S'ha d'incloure el seu nom a l'Acta de constitució de la Mesa, a l'apartat corresponent (llista d'interventors admesos per la Mesa).
- Finalment, les credencials s'han de tornar als interventors, excepte si no s'han rebut els talons.

Només pot actuar davant de la Mesa un **màxim de dos interventors** per cada candidatura.

Si es presenten més de dos interventors d'una mateixa candidatura, s'ha de donar possessió del càrrec als que primer han presentat les credencials.

N'hi ha prou amb una sola acreditació per actuar com a interventor en tots els processos electorals que es fan el mateix dia, si la candidatura que representa participa en els esmentats processos electorals.

PROBLEMES QUE HI POT HAVER:

- Que la Mesa no ha rebut els talons.
- Que es dubta de l'autenticitat de les credencials.
- Que es dubta de la identitat de les persones que es presenten com a interventors.

En aquests casos, el president o presidenta ha de fer el següent:

1. Donar possessió del càrrec als interventors, si ho exigeixen.
2. Consignar aquestes circumstàncies a l'Acta de constitució de la Mesa, per a un aclariment posterior.

AIXÍ MATEIX, pot ocórrer el següent:

- Que no s'han rebut els talons, cas en què s'han d'adjuntar les credencials a l'expedient electoral, incloent-les en el sobre número 1, **al final de la jornada electoral.**

- Que els **interventors es presenten a la Mesa després de les 8:30 hores**, una vegada confeccionada l'Acta de constitució, cas en què no se'ls ha de donar possessió del càrrec, però sí que poden votar a la Mesa.

- Després d'efectuar les operacions anteriors, **les credencials s'han de tornar als interventors.**

- **Els talons** facilitats amb la documentació de la Mesa, **s'han d'adjuntar a l'expedient electoral** i s'han d'incloure al sobre número 1.

APODERATS

- Els representants de cada candidatura poden atorgar poder a favor de qualsevol ciutadà, major d'edat i que es trobi en ple ús dels seus drets civils i polítics, amb l'objecte que representi la candidatura en els actes i operacions electorals. Es tracta de l'apoderat.

- Els apoderats poden accedir lliurement a tots els locals electorals, examinar el desenvolupament de la votació i de l'escrutini en qualsevol Mesa, formular reclamacions i protestes i demanar certificacions.

- Els apoderats, si no hi ha interventors de la seva candidatura, poden actuar com a tals davant de la Mesa, participant en les deliberacions amb veu i sense vot.

- Els apoderats han d'identificar-se com a tals exhibint les credencials i el document nacional d'identitat als membres de la Mesa.
- Els apoderats no voten a la Mesa si no figuren en el seu Cens.
- **Els interventors i apoderats** poden portar emblemes o adhesius de l'entitat política a la qual representen, però només per identificar-se com a interventors o apoderats d'aquesta candidatura, i sense que això constitueixi propaganda electoral.



8.30 HORES

ACTA DE CONSTITUCIÓ DE LA MESA ELECTORAL

6. CONFECCIÓ DE L'ACTA DE CONSTITUCIÓ DE LA MESA.

6. DESPRÉS D'EFECTUAR LES OPERACIONS ANTERIORS, A LES 8:30 HORES S'HA ESTENDRE L'ACTA DE CONSTITUCIÓ DE LA MESA

S'ha de fer el següent:

1r. El president o presidenta ha d'**emplenar l'imprès indicat a la figura 1** (que ha de ser entre la documentació de la Mesa).

2n. Firmar l'Acta:

El president o presidenta de la Mesa, els dos vocals i els interventors de les candidatures que han lliurat la seva credencial han de firmar l'Acta de constitució de la Mesa.

L'Acta de constitució de la Mesa és única: **NOMÉS S'HA D'ESTENDRE UNA ACTA DE CONSTITUCIÓ**, que serà vàlida per a totes les eleccions.

3r. El president o presidenta de la Mesa ha de **lliurar una còpia de l'Acta de constitució** als representants de les candidatures, apoderats o interventors que ho sol·licitin.

Només s'ha de lliurar una còpia de l'Acta per cada candidatura.

Si el President refusa o demora el lliurament de la còpia de l'Acta de constitució a qui té dret a reclamar-la, el reclamant o reclamants han d'estendre per duplicat la protesta i l'han de firmar. Un exemplar s'ha d'adjuntar a l'expedient electoral i un altre ha de ser remès pel reclamant o reclamants a la Junta Electoral competent per realitzar l'escrutini general.



9.00 A 20.00 HORES



VOTACIÓ

- 7. COMENÇAMENT DE LA VOTACIÓ.**
- 8. DESENVOLUPAMENT DE LA VOTACIÓ.**

7. COMENÇAMENT DE LA VOTACIÓ

A les 9:00 hores el president o presidenta ha d'anunciar el començament de la votació, amb les paraules "**comença la votació**".

- - Durant tota la jornada electoral la Mesa ha de comptar amb la **presència, almenys, de dos** dels seus membres.
- - Durant tota la jornada electoral el president o presidenta ha de fer guardar l'**ordre al local electoral**, d'acord amb allò que s'assenyala al final d'aquest manual.

LA VOTACIÓ ES POT INTERROMPRE O SUSPENDRE EN ELS CASOS SEGÜENTS:

- **Interrupció:** el president o presidenta interromp la votació quan adverteix l'absència de paperetes d'alguna candidatura i no pot suplir-la mitjançant paperetes subministrades pels interventors o apoderats de la candidatura corresponent. La interrupció no pot durar més d'una hora i la votació s'ha de prorrogar tant de temps com s'ha interromput.

En aquest cas, el president o presidenta ha de comunicar per telèfon tal fet a la Junta Electoral de Zona que, immediatament, ha de proveir el subministrament de noves paperetes.

– **Suspensió:** la suspensió de la votació es produeix, bé per interrupció superior a una hora, o bé per qualsevol motiu que faci impossible l'acte de la votació. El president o presidenta, abans d'adoptar la decisió de suspendre la votació, ha de demanar l'opinió de tots els membres de la Mesa i, si les circumstàncies ho permeten, ha de consultar per telèfon la Junta Electoral de Zona.

Una vegada adoptada la decisió de suspendre la votació, que s'ha de reflectir en escrit raonat, el president o presidenta ordena la destrucció de totes les paperetes dipositades fins al moment a les urnes i envia immediatament una còpia de l'escrit esmentat a la Junta Electoral Provincial, ja sigui en mà o per correu certificat. Si se suspèn la votació en una Mesa, la Junta Electoral de Zona ha de convocar noves eleccions a la Mesa dins dels dos dies següents.

8. DESENVOLUPAMENT DE LA VOTACIÓ

En l'emissió del vot s'han de seguir els passos següents:

1r. Els electors s'apropen a la taula d'un en un, després de passar, si així ho desitgen, per la cabina de votació.

2n. L'elector manifesta el seu nom i cognoms al president o presidenta.

3r. Comprovació de la identitat de l'elector:

Els vocals i interventors comproven la identitat de l'elector. Per poder-ho fer, l'elector ha de presentar algun dels documents següents:

- Document nacional d'identitat (DNI).
- Passaport (amb fotografia).
- Permís (carnet) de conduir (amb fotografia).
- En el cas dels ciutadans de la Unió Europea i els ciutadans noruecs, també, la targeta d'estranger.

NO IMPORTA QUE AQUESTS DOCUMENTS ESTIGUIN CADUCATS, PERÒ HAN DE SER ELS ORIGINALS. NO S'ADMETEN FOTOCÒPIES.

Si malgrat l'exhibició d'algun d'aquests documents, sorgeixen **dubtes sobre la identitat de l'elector**, la Mesa, tenint en compte els documents aportats i el testimoni dels electors presents, ha de decidir per majoria. Aquestes circumstàncies s'han d'anotar a l'Acta de sessió corresponent.

4t. Comprovació que l'elector està inscrit en la llista del cens electoral:

Els vocals i interventors han de comprovar que l'elector figura a la llista del Cens.

A la **llista del Cens Electoral** figuren inscrits els electors que poden votar a la Mesa.

Aquesta llista ha d'estar entre la documentació facilitada a la Mesa.

Si elector no figura a la llista del Cens, només podrà votar a la Mesa si presenta Certificat censal específic o sentència judicial, que l'habilitin per fer efectiu el dret de vot.

A) Certificat censal específic, expedit per la Delegació Provincial de l'Oficina del Cens Electoral.

Els **certificats censals** poden ser de dos tipus:

1. D'alta en el Cens: es refereixen a ciutadans que estan inscrits en el Cens Electoral, però que no figuren en la llista certificada enviada a la Mesa (vegeu la figura 6).

2. De correcció d'errors materials: tenen per finalitat corregir alguna de les dades (per exemple, nom, adreça, etc.) dels votants que estan inclosos en la llista certificada del Cens enviada a la Mesa.

L'elector pot sol·licitar personalment el certificat censal específic fins al mateix dia de la votació i abans de l'hora de tancament dels col·legis electorals. Encara que es pot sol·licitar per fax, **només és vàlid l'original per emetre el vot.**

Els certificats censals específics **s'han de tenir en compte a la llista numerada de votants** per després computar-los degudament a les actes d'escrutini i sessió.

Els certificats censals específics **NO S'HAN DE CONFONDRE AMB LES TARGETES CENSALS** que, a efectes d'informació, remet l'Oficina del Cens Electoral a tots els electors (vegeu la figura 7).

Aquestes targetes censals:

- **NO SERVEIXEN PER IDENTIFICAR** els electors.
- **NO SERVEIXEN PER PERMETRE VOTAR** als electors.

B) Sentència judicial reconeixent el dret del votant a estar inscrit en el Cens de la Mesa.

A MÉS, S'HA DE TENIR EN COMPTE QUE:

No poden votar a la Mesa, malgrat estar inclosos en el Cens d'aquesta:

- Els interventors acreditats davant d'una altra Mesa (entre la documentació electoral ha de figurar una còpia de l'acreditació d'aquests davant de l'altra Mesa).

No poden votar personalment a la Mesa, malgrat estar inclosos en el Cens d'aquesta:

- Els electors que han sol·licitat emetre el vot per correu (una lletra "C" apareix al costat del seu nom a la llista del Cens, o l'elector figura en una "relació d'electors de la Mesa que han sol·licitat el vot per correu", que hi ha com a apèndix a la llista del Cens).

Poden votar a la Mesa, encara que no estinguin inclosos en el Cens, sempre que figurin en la circumscripció corresponent a aquesta Mesa:

- Els interventors acreditats davant la Mesa. En cas contrari, votaran per correu.

5è. Recepció del sobre o sobres de votació:

El vot és secret.

L'elector ha de lliurar amb la seva pròpia mà al president o presidenta el sobre o sobres de votació tancats.

Els ciutadans de països membres de la Unió Europea, i els nacionals de Noruega poden votar en les Eleccions Municipals.

Els electors que no saben llegir, o que per defecte físic no poden triar la papeleta, col·locar-la dins del sobre, o lliurar-la a la Presidència de la Mesa, poden demanar l'ajuda d'una persona de confiança.

6è. Introducció del sobre o sobres a l'urna respectiva:

A continuació, el president o presidenta ha de fer el següent:

- No ha d'ocultar ni un moment els sobres a la vista del públic.
- Ha de dir en veu alta el nom de l'elector, i afegir "vota".
- Ha d'introduir els sobres a l'urna o urnes corresponents.

Ha de recordar que abans d'introduir el sobre a l'urna, ha d'haver comprovat la identitat de l'elector i la inscripció en el Cens.

El sobre l'ha d'introduir a l'urna el president o presidenta, no l'elector.

7è. Anotar l'elector a la llista numerada de votants:

A) Els vocals i, si el cas, els interventors que ho desitgin han d'anotar a la llista numerada de votants el nom i cognoms dels electors per l'ordre en el qual han emès el vot.

B) A més, han d'indicar el número amb què figuren a la llista del Cens Electoral, o que han aportat un Certificat censal específic.

L'elector té el dret d'examinar si el seu nom i cognoms estan ben anotats a la llista numerada de votants.

Els electors no estan obligats a votar en totes les eleccions convocades: poden votar només en una, si aquesta és la seva voluntat.

Si un elector no vota en alguna de les eleccions convocades, s'ha de fer constar aquest fet a la llista numerada de votants, a la columna corresponent a l'elecció de la qual s'absté. En qualsevol cas, si s'absté de votar en alguna de les eleccions convocades, no podrà votar en aquesta elecció més tard.

FINALITZACIÓ DE LA VOTACIÓ I ESCRUTINI



- 9. FI DE LA VOTACIÓ (20.00 HORES).**
- 10. VOTACIÓ DELS MEMBRES DE LA MESA I ELS INTERVENTORS.**
- 11. FIRMA DE LA LLISTA NUMERADA DE VOTANTS.**
- 12. ESCRUTINI.**
- 13. ANUNCI DEL RESULTAT DE LA VOTACIÓ.**
- 14. ANUNCI DEL RESULTAT DE LA VOTACIÓ.**
- 15. ELABORACIÓ DE L'ACTA DE SESSIÓ.**

9. FI DE LA VOTACIÓ (20:00 HORES)

• **A les 20:00 hores**, el president o presidenta ha d'anunciar en veu alta que conclou la votació.

Si la votació s'ha interromput en algun moment del dia per la falta de paperetes d'alguna candidatura, l'horari s'ha de prorrogar durant tant de temps com ha durat la interrupció.

• Si després que s'ha anunciat el final de la votació, queden **al local electoral** o a l'**accés al local** electors que encara no han votat, el president o presidenta els ha de deixar votar, i no permetrà que voti ningú més.

• Tot seguit, després que ha votat l'últim elector present en el local, **el president o presidenta ha d'introduir a l'urna respectiva els sobres que contenen les PAPERETES DE VOT REMESES PER CORREU.**

S'ha de tenir en compte que aquestes paperetes poden referir-se tant a:

- el **vot per correu** d'aquelles persones que, preveient que no seran a la localitat on els correspon votar, han sol·licitat fer-ho per correu.
- com al **vot dels espanyols residents a l'estranger en les Eleccions Municipals, en el cas que la Mesa hagi estat designada per rebre'l.**

S'ha de recordar que els espanyols residents a l'estranger no poden votar en les eleccions a entitats d'àmbit territorial inferior al municipi.

Respecte al **vot dels espanyols residents a l'estranger** en les Eleccions Municipals, s'ha de tenir en compte que les **paperetes** que ha de rebre la Mesa són **diferents** (s'adjunten els models corresponents) de les dipositades personalment pels electors el dia de la votació i de les enviades per correu pels espanyols residents a Espanya.

Models de paperetes de votació de residents absents a l'estranger:

Model per a municipis de més de 250 habitants (vegeu la figura 8).

Model per a municipis d'entre 100 i 250 habitants (vegeu la figura 9).

Model per a municipis de menys de 100 habitants o en règim de Consell Obert (vegeu la figura 10).

S'han de seguir els passos següents:

1r. Obrir, un per un, els sobres remesos a la Presidència de la Mesa i comprovar que contenen el Certificat d'inscripció en el Cens de l'elector i el sobre o sobres de vot per correu.

Si falta el Certificat d'inscripció en el Cens, s'ha de destruir el sobre i tota la documentació que conté, ja que no es pot considerar com a vot vàlid, nul o en blanc, perquè no pot comptabilitzar-se el votant.

2n. Comprovar que l'elector està inscrit en el Cens de la Mesa.

Els electors espanyols residents a l'estranger **només poden votar a les Eleccions Municipals**.

Els electors espanyols residents a l'estranger **no poden votar** en les Eleccions a les entitats d'àmbit territorial inferior al municipi ni en les Eleccions al Consell General d'Aran.

3r. Introduir a l'urna corresponent el sobre o sobres de votació.

4t. Anotar l'elector a la llista numerada de votants.

Els vocals han d'anotar el nom de l'elector a la llista numerada de votants.

10. VOTACIÓ DELS MEMBRES DE LA MESA I ELS INTERVENTORS

A continuació, poden votar els membres de la Mesa i els interventors. El president o presidenta ha d'introduir els sobres a les urnes respectives.

A la llista numerada de votants s'ha d'indicar la Secció i la Mesa Electoral dels interventors que no figuren en el Cens de la Mesa.

11. FIRMA DE LA LLISTA NUMERADA DE VOTANTS

Després d'aquestes operacions, els vocals i interventors han de firmar la llista numerada de votants.

La firma s'ha de posar als llocs següents de la llista:

- al marge de cada un dels fulls, i també
- immediatament a sota de l'últim nom escrit.

12. ESCRUTINI

Després d'acabar la votació s'ha de procedir, de forma immediata i sense interrupcions, a escrutar els vots.

L'escrutini és públic i no es pot suspendre fins que s'han comptat **tots els vots de totes les eleccions que s'han fet**.

El president o presidenta ha d'ordenar l'expulsió immediata de les persones que entorpeixen o pertorben l'escrutini.

• Ordre de l'escrutini

Per imperatiu legal, s'ha de fer: PRIMER, L'ESCRUTINI DE LES ELECCIONS MUNICIPALS I, A CONTINUACIÓ, L'ESCRUTINI DE LES ELECCIONS AL CONSELL GENERAL D'ARAN.

Així, l'escrutini s'ha de fer amb l'ordre següent:

1r. Paperetes de les Eleccions Municipals (Ajuntaments, entitats d'àmbit territorial inferior al municipi i Consell Obert).

2n. Paperetes de les Eleccions al Consell General d'Aran.

• L'escrutini de resultats de cada elecció s'ha de fer de la manera següent:

1. Després d'obrir l'urna s'han d'extreure, un per un, els sobres i s'han de llegir les paperetes

El president o presidenta de la Mesa ha de treure, un per un, els sobres de l'urna, els ha d'obrir i ha de llegir en veu alta la denominació de la candidatura votada o el nom dels candidats votats.

Els sobres oberts s'han de conservar per al recompte posterior.

En examinar els sobres i les paperetes, a més de vots vàlids a candidatures, es poden trobar casos de:

- vots en blanc, i
- vots nuls

Aquestes dues categories s'han de tenir en compte a efectes del recompte i determinació del resultat de la votació.

Són **VOTS EN BLANC**

- Els sobres que no contenen papereta.
- Les paperetes en què no s'ha marcat cap candidat (**en el cas d'eleccions a municipis d'entre 100 i 250 habitants i en règim de Consell Obert**).

Són **VOTS NULS**

- Els que s'emeten en sobres o paperetes diferents del model oficial.
- Les paperetes sense sobre.
- Els sobres que contenen més d'una papereta de candidatures **diferents** (si s'hi han inclosos diverses paperetes de la mateixa candidatura, es compta com un sol vot vàlid).
- Els que s'emeten en sobres alterats.
- Les paperetes en les quals s'ha modificat, afegit assenyalat o ratllat el nom dels candidats, s'ha alterat l'ordre de col·locació o s'han realitzat altres modificacions.
És vàlid, tanmateix, el vot emès en papereta electoral, malgrat contenir algun subratllat o marca sense intenció d'exclusió, esmena o ratllada de qualsevol dels candidats que hi figura, ni alteració de l'ordre de col·locació dels candidats.
- Les paperetes en les quals s'han marcat més de quatre candidats, en el cas d'eleccions a municipis d'entre 100 i 250 habitants.
Tanmateix, és vàlida la papereta en què s'han assenyalat un, dos, tres o quatre noms.

2. S'ha d'ensenyar la papereta als vocals, interventors i apoderats

El president o presidenta ha de mostrar cada papereta, després de llegir-la, als vocals, interventors i apoderats.

Si algun notari, candidat o representant de candidatura té dubtes sobre el contingut d'una papereta, pot demanar-la per examinar-la davant dels membres de la Mesa.

3. S'ha de comprovar que el nombre de sobres coincideix amb el de votants anotats a la llista numerada de votants

En acabar l'escrutini de l'elecció corresponent, s'ha de comprovar que el nombre de sobres extrets de l'urna coincideix amb el d'electors que han votat en l'elecció esmentada (anotats a la llista numerada de votants).

4. S'han de resoldre les reclamacions i protestes contra l'escrutini

- El president o presidenta ha de preguntar si hi ha alguna protesta contra l'escrutini de l'elecció corresponent.
- Si es presenta alguna protesta o reclamació contra l'escrutini, l'ha de resoldre la Mesa per majoria dels seus membres.

5. S'han de destruir les paperetes de votació

- Les paperetes de vot s'han de destruir en presència dels assistents.

Tanmateix, **NO S'HAN DE DESTRUIR** les paperetes següents:

- Les paperetes a les quals s'ha negat validesa (vots nuls).
- Les paperetes que han estat objecte d'alguna reclamació.

Amb les paperetes que no es destrueixen, s'ha de fer el següent:

- Els membres de la Mesa hi han de posar la firma.
- S'han d'adjuntar a l'Acta de sessió (quan es redacti, en finalitzar l'escrutini),
- I s'han d'incloure al sobre número 1.

13. ANUNCI DEL RESULTAT DE LA VOTACIÓ

El president o presidenta ha d'anunciar, en veu alta, el resultat de la votació.

En aquest anunci, ha d'indicar les dades següents:

- El nombre d'electors censats (els electors que figuren a les llistes certificades del Cens Electoral, tant d'espanyols com, si és el cas, d'estrangers).
- El nombre de certificats censals aportats, inclosos els dels estrangers (s'han de reflectir separadament els certificats d'alta en el Cens i els certificats de correcció d'errades materials).
- El nombre de votants.
- El nombre de vots nuls.
- El nombre de vots en blanc.
- El nombre de vots obtinguts per cada candidatura.

14. ELABORACIÓ DE L'ACTA D'ESCRUTINI

Després d'anunciar el resultat de les eleccions, s'ha d'estendre l'Acta d'escrutini. S'ha de fer el següent:

- **EN LES ELECCIONS MUNICIPALS** (eleccions a regidors, a alcalde en municipis amb règim de Consell Obert i a alcalde pedani en les entitats d'àmbit territorial inferior al municipi):

1. Emplenar l'imprès Acta d'escrutini (vegeu les figures 2 i 3) (que ha de ser entre la documentació de la Mesa).

En l'emplenament de l'Acta d'escrutini, en el cas d'eleccions a municipis de 100 a 250 habitants, s'ha de tenir en compte que s'han d'indicar els vots obtinguts pels candidats, de més a menys.

2. Firmar l'Acta:

El president o presidenta de la Mesa, els dos vocals i els interventors de les candidatures han de firmar l'Acta d'escrutini.

3. Fixar l'Acta d'escrutini de les Eleccions Municipals a l'entrada del local:

L'original de l'Acta d'escrutini s'ha de fixar a la part exterior o a l'entrada del local.

4. Lliurar còpies de l'Acta d'escrutini de les Eleccions Municipals:

Lliurar còpies de l'Acta d'escrutini de les Eleccions Municipals

- En primer lloc, al representant o representants de l'Administració.

El representant designat per l'Administració ha de recollir l'Acta d'escrutini de la Mesa Electoral per tal que el Govern pugui facilitar informació provisional sobre els resultats de l'elecció.

- Després, als representants de candidatura, interventors, apoderats o candidats que ho sol·licitin.

Només s'ha de lliurar una còpia de l'Acta per cada candidatura.

• **EN LES ELECCIONS AL CONSELL GENERAL DE LA VALL D'ARAN:**

1. Emplenar l'imprès Acta d'escrutini (vegeu les figures 2 i 3) (que ha de ser entre la documentació de la Mesa).

2. Firmar l'Acta:

El president o presidenta de la Mesa, els dos vocals i els interventors de les candidatures han de firmar l'acta d'escrutini.

3. Fixar l'acta d'escrutini a l'entrada del local:

L'original de l'Acta d'escrutini s'ha de fixar a la part exterior o a l'entrada del local.

4. Lliurar còpies de l'Acta d'escrutini:

S'han de lliurar còpies de l'Acta a les persones següents, i per aquest ordre:

- En primer lloc, al representant o representants de l'Administració.
- Després, als representants de candidatura, interventors, apoderats o candidats que ho sol·licitin.

Només s'ha de lliurar una còpia de l'Acta per cada candidatura.

15. ELABORACIÓ DE L'ACTA DE SESSIÓ

- A continuació, s'ha d'estendre l'Acta de sessió.

S'ha d'estendre una **Acta de sessió per cada una de les eleccions que s'han fet.**

- Per estendre les actes de sessió, s'ha de fer el següent:

1. Emplenar els impresos: **Model Eleccions Municipals, Model Eleccions al Consell General d'Aran** (vegeu les figures 4 i 5) (que han de ser entre la documentació de la Mesa).

En l'emplenament de l'Acta de sessió, **en el cas d'eleccions a municipis de 100 a 250 habitants**, s'ha de tenir en compte que s'han d'indicar els vots obtinguts pels candidats, **de més a menys.**

2. Firmar les actes:

El president o presidenta de la Mesa, els dos vocals i els interventors de les candidatures han de firmar les actes de sessió.

- S'han de lliurar còpies de les actes de sessió.

Els representants de les candidatures, apoderats, interventors i candidats tenen dret a l'expedició immediata de còpia de les actes.

PREPARACIÓ I LLIURAMENT DE LA DOCUMENTACIÓ ELECTORAL FI DE LES FUNCIONS DE LA MESA

16. PREPARACIÓ DELS SOBRES DE DOCUMENTACIÓ ELECTORAL.

17. LLIURAMENT DELS SOBRES.

16. PREPARACIÓ DELS SOBRES DE DOCUMENTACIÓ ELECTORAL.

• Després d'acabar les operacions anteriors, s'ha de preparar la documentació electoral de cada una de les eleccions que s'han fet. Això requereix:

1. Distribuir la documentació electoral en tres sobres

Hi ha d'haver un joc de **tres sobres per a cada un dels processos** que s'han fet i la documentació electoral de cada elecció s'ha d'incloure en els sobres corresponents.

A) SOBRE NÚMERO 1

Al sobre número 1 de cada procés s'han d'incloure els documents següents:

– Acta de constitució de la Mesa.

L'Acta de constitució de la Mesa és un document únic per a tots els processos que s'han de fer, perquè la Mesa Electoral és única. Per aquest motiu només hi ha d'haver un original de l'Acta, que s'ha d'incloure en el sobre número 1 de les Eleccions Municipals.

L'Acta de constitució de la Mesa té un caràcter autocopiador i els membres de la Mesa han de comptar amb prou nombre d'exemplars per preparar els sobres diversos i per lliurar les còpies corresponents a qui està autoritzat a rebre-les.

– Original de l'Acta de sessió del procés corresponent.

– Documents als quals es fa referència a l'Acta de sessió (en concret, la llista numerada de votants i les paperetes nul·les o que han estat objecte de reclamació).

QUANT A LES ELECCIONS MUNICIPALS, EN EL SOBRE NÚMERO 1 S'HA D'INCLoure A MÉS A MÉS EL SEGÜENT:

– Llistes del Cens Electoral utilitzades.

Entre la documentació de la Mesa només hi ha d'haver un exemplar de les llistes del Cens utilitzades, raó per la qual només el sobre número 1 de les Eleccions Municipals ha d'incloure aquest document.

– Certificats censals aportats.

Aquests documents, expedits per la Delegació Provincial de l'Oficina del Cens Electoral, habiliten per votar aquelles persones que no figuren en les llistes del Cens. Es poden considerar, doncs, com a documents complementaris de les llistes del Cens, per la qual cosa s'han d'incloure en el mateix sobre en què s'inclouen aquestes llistes.

Per tant, els certificats censals aportats s'han d'incloure en el sobre número 1 de les Eleccions Municipals.

– Talons (còpies) de les credencials dels interventors, o les mateixes credencials si no s'han rebut els talons:

Amb motiu de l'existència d'una Mesa única davant de la qual els interventors estan acreditats, els talons de les credencials o les mateixes credencials, si és el cas, s'han d'incloure també en el sobre número 1 de les Eleccions Municipals.

B) SOBRES NÚMERO 2 I NÚMERO 3

A cada un dels sobres 2 i 3 s'han d'incloure els documents següents:

- una còpia de l'Acta de constitució de la Mesa, i
- còpia de l'Acta de sessió corresponent.

S'ha de recordar que la documentació relativa a les eleccions en entitats d'àmbit territorial inferior al municipi s'ha d'incloure en els sobres de les Eleccions Municipals.

2. Tancar els sobres i firmar-los

Després de tancar els sobres, el president o presidenta, vocals i interventors han de posar-hi les firmes, de manera que les signatures creuin les solapes.

17. LLIURAMENT DELS SOBRES

1r. Lliurar els sobres 1 i 2 al Jutjat de Primera Instància o de Pau

- El president o presidenta ha de lliurar els sobres 1 i 2 al Jutjat de Primera Instància o de Pau de la circumscripció on hi ha la Mesa.

Poden acompanyar el president o presidenta un vocal i els interventors que ho desitgin. Les forces i cossos de seguretat han d'acompanyar i, si cal, facilitar el desplaçament d'aquestes persones.

- El jutge o la jutgessa rep la documentació i firma el rebut corresponent (que ha de ser entre la documentació de la Mesa).

DESPRÉS DE LLIURAR ELS SOBRES NÚMERO 1 I NÚMERO 2 AL JUTGE O LA JUTGESSA, FINALITZEN LES FUNCIONS DELS MEMBRES DE LA MESA QUE HAN ANAT AL JUTJAT.

2n. Lliurar el sobre número 3 al funcionari o funcionària de correus

- Un dels vocals, almenys, ha de romandre al local electoral fins al lliurament del sobre número 3.

- El Servei de Correus ha d'enviar un funcionari o funcionària a la Mesa Electoral per recollir el sobre número 3.

- El funcionari o funcionària de Correus s'ha de fer càrrec del sobre i ha de firmar el rebut corresponent (que ha de ser entre la documentació de la Mesa).

DESPRÉS DE LLIURAR EL SOBRE NÚMERO 3 AL FUNCIONARI O FUNCIONÀRIA DE CORREUS, FINALITZEN LES FUNCIONS DEL VOCAL QUE S'HA QUEDAT AL LOCAL ELECTORAL.

ORDRE PÚBLIC

El manteniment de l'ordre dins del local electoral, i fins i tot a les rodalies, és indispensable per garantir la llibertat de vot dels electors.

Per això, el compliment estricte de les normes d'ordre públic és essencial durant la jornada electoral, i és el president o la presidenta de la Mesa qui en té la responsabilitat del compliment.

1. Facultats del president o presidenta de la Mesa

- El president o presidenta de la Mesa té, dins del local electoral, l'autoritat exclusiva de cara al compliment estricte de les normes de manteniment de l'ordre públic a fi d'assegurar la llibertat dels electors i el compliment de la llei.

- A aquests efectes, el president o presidenta de la Mesa Electoral pot demanar la intervenció de les forces i cossos de seguretat que han de protegir els locals electorals.

- Les forces i cossos de seguretat han de prestar al president o presidenta, dins i fora dels locals electorals, l'auxili requerit.

2. Normes d'ordre públic

- L'entrada al local electoral s'ha de mantenir sempre lliure i accessible per a les persones que tenen el dret d'entrar-hi.

Només tenen dret d'entrar als locals electorals les persones següents:

- Electors, i persones que els han de donar assistència, si ho necessiten
- Representants de les candidatures
- Candidats
- Apoderats i interventors
- Notaris
- Agents de l'Autoritat requerits pel president o presidenta
- Membres de les juntes electorals
- Jutges d'Instrucció i els seus delegats
- Representants de l'Administració

Qualsevol altra persona necessita l'autorització del president o presidenta per romandre al local.

- No és permesa la formació de grups dins el local o en els seus voltants que puguin entorpir l'accés al Col·legi Electoral.

- No s'admet la presència en les proximitats del local de persones que puguin dificultar o coaccionar el lliure exercici del dret de vot. El president o presidenta de la Mesa ha de prendre totes les mesures que consideri convenientes per evitar-ho.

- Ningú pot entrar al local electoral amb armes o instruments que es puguin usar com a tals, a excepció dels agents encarregats de protegir el local, si són requerits pel president o presidenta.

- Ni al local electoral ni en els seus voltants es poden fer actes de propaganda electoral.

3. Anotació d'incidents a l'Acta de sessió

S'han de fer constar a l'Acta de sessió els incidents que han afectat l'ordre al local electoral, amb indicació del nom i cognoms de qui els ha provocat.