

ELS PILARS DE L'ÓLOT DEL SEGLE XXI



Olot ha estat sempre una ciutat que ha encarat els reptes amb decisió i iniciativa. Els olotins i les olotines han aprofitat històricament les oportunitats i les fortaleses de la nostra ciutat per avançar en el progrés econòmic i social. L'arribada de

noves infraestructures de comunicació, el procés d'industrialització dels anys cinquanta o l'arribada important d'immigració espanyola als anys seixanta i setanta, són exemples de com Olot va saber adaptar-se a les noves realitats socials i econòmiques que els nous temps demanen.

En aquest principi del segle XXI la ciutat d'Olot té a davant nous reptes i noves oportunitats. La ciutat i la comarca estan vivint importantíssimes transformacions, amb l'arribada de noves infraestructures de comunicació terrestre; amb la consolidació massiva de nous espais de creixement residencial; amb l'arribada diària d'immigració estrangera, o amb la deslocalització del sector industrial.

I aquestes transformacions s'estan vivint en un context de forta competitivitat entre territoris. Ja fa uns anys que molts olotins i olotines tenim la sensació que ciutats com Girona, Vic o Figueres juguen a primera divisió, mentre que Olot va perdent dinamisme, encaixonada en models massa hermètics i que no ha sabut, o no ha pogut, aprofitar l'empenta que han tingut altres comarques veïnes. Molts cops ens refugiem en tòpics com "aquí ja es viu molt bé" en un intent de justificar un immobilisme que, tard o d'hora, tindrà les seves conseqüències.

Igualment, la ciutat s'ha de plantejar com fer front a

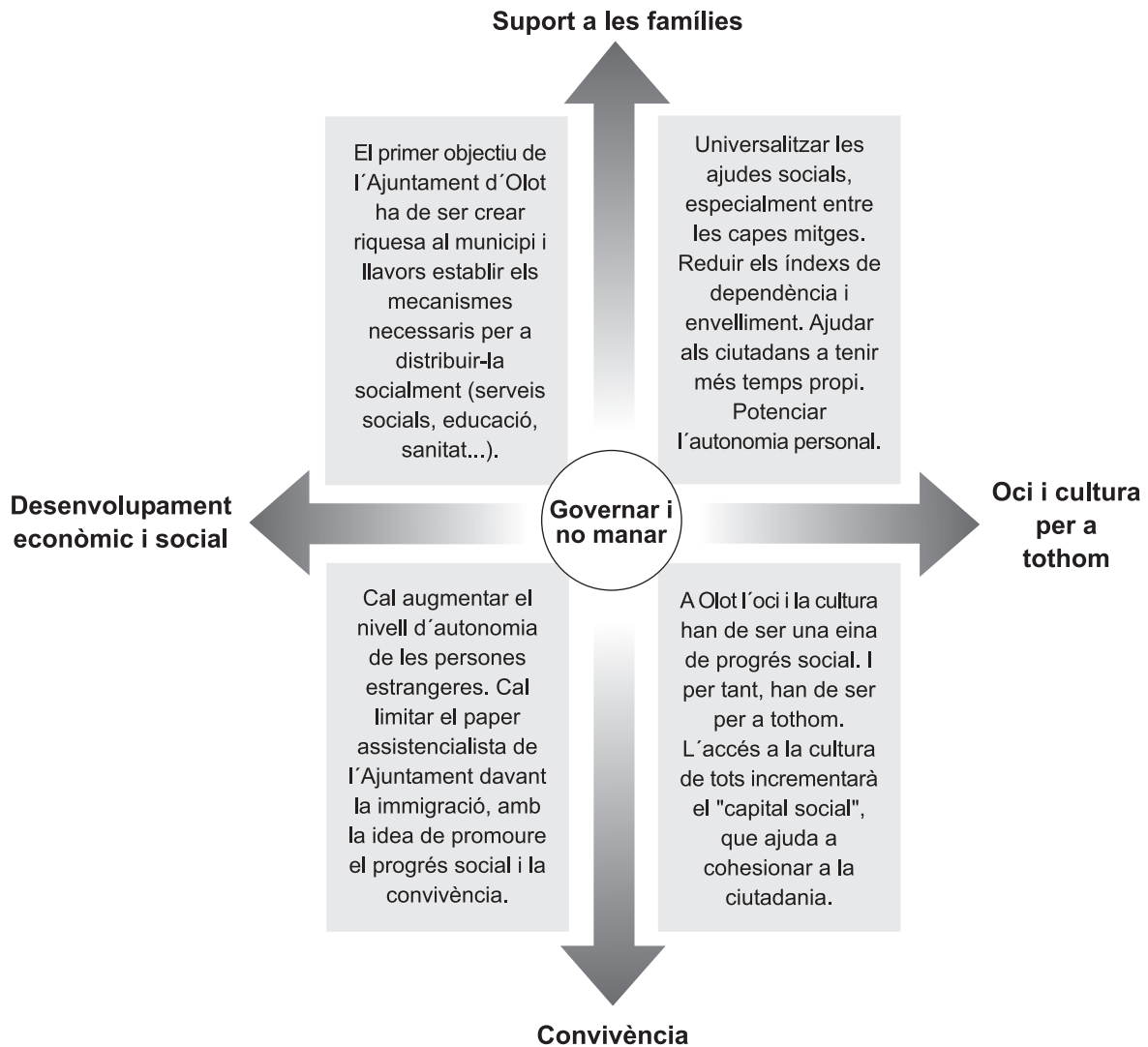
les debilitats estructurals que ja fa massa anys que duren. Com afrontem l'elevat percentatge d'envelliment de la ciutadania? N'hi ha prou oferint places geriàtriques? Amb més equipaments públics? I com podem reduir l'alt nivell de dependència? Com aconseguirem que els i les joves no hagin d'exiliar-se forçosament a treballar fora de la ciutat? Podem trencar o reconduir o limitar o modificar la tendència de ser només importadors o demandants de mà d'obra de poca qualificació? I pel que fa al sector industrial, en un nou context internacional caracteritzat per la forta competència d'economies amb baixos costos salarials, la capacitat competitiva de les empreses d'Olot s'ha de continuar basant en els avantatges d'un preu baix? Com podem ajudar des del govern local les empreses i els comerços a afrontar aquests canvis? I pel que fa a l'oci, ens hem de resignar que els olotins i les olotines es dirigeixin a altres ciutats per gaudir de les ofertes culturals i de lleure?

Queda clar, per tant, que Olot ha de plantejar-se quin tipus de ciutat vol ser en els propers anys. Una ciutat on es viu bé però amb un futur incert o una ciutat on es viu bé i es podrà mantenir aquest progrés econòmic i social durant diverses dècades més. Una ciutat que ha de fer un pas endavant.

I aquest és un debat que cal plantejar i sobre el qual els olotins i les olotines han de poder-hi dir la seva. Perquè ningú no pot imaginar-se que avui en dia es pugui governar una ciutat sense escoltar i consensuar. Sense negociar, sense compartir o cogestionar. Actituds necessàries en una societat complexa i diversa i que darrerament han estat poc comunes en el govern municipal socialista.

Des de fa més d'un any i mig diverses persones ens hem agrupat al voltant de CiU per plantejar un nou model de ciutat. Un model que recuperi la persona com a centre principal de les actuacions polítiques.

En aquest sentit, plantegem que els pilars de la ciutat d'Olot dels propers anys siguin el suport a les famílies



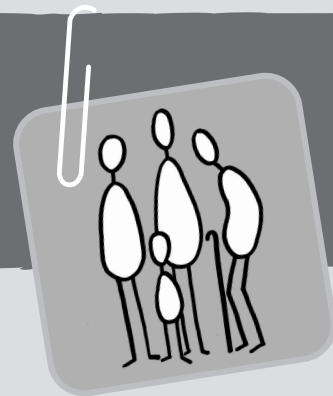
(polítiques universals per a adults, infants, joves i gent gran,...); el desenvolupament econòmic i social de la ciutat (polítiques de promoció econòmica, turisme, comerç, societat del coneixement, infraestructures...); un oci i una cultura per a tothom (polítiques que permetin gaudir a tots els ciutadans de les activitats culturals); i la convivència (polítiques que garanteixin el drets però també els deures de tothom).

I tot això com ho volem fer? Doncs de l'única manera que hem entès sempre i entenem encara ara la política: governant i no manant. Volem recuperar valors com el diàleg, la capacitat de consens i les

complicitats amb la societat civil. Només així creiem que la ciutat pot fer front als grans reptes que té.

Josep Maria Corominas i Barnadas
Candidat de CiU a l'Alcaldia d'Olot.
Olot, abril de 2007.

1. Benestar social i suport a les famílies olotines



Benestar social i suport a les
Benestar so
a les famílies olotines

“La cooperació és la convicció plena que ningú no arribarà a la meta si no hi arriben tots”.

EL NOSTRE MODEL DE CIUTAT

1. Benestar social i suport a les famílies olotines

Natalitat, mortalitat, envelliment i dependència a Olot

Olot està vivint importants canvis demogràfics, econòmics i socials. Les estructures familiars es modifiquen i les formes de convivència s’han diversificat arran d’una sèrie de canvis globals: augment de l’esperança de vida dels ciutadans, baixa natalitat, incorporació de la dona al mercat de treball remunerat, crisi del model familiar patriarcal, augment de la monoparentalitat, dificultat dels joves per a emancipar-se, aparició de noves desigualtats socials, etc.

A Olot la taxa de natalitat (nombre de naixements per cada 1.000 habitants) és de les més baixes entre els municipis catalans amb una població al voltant de 32.000 habitants i també entre les principals ciutats gironines. Per contra, la taxa de mortalitat (nombre de defuncions per cada 1.000 habitants) és de les més altes.

Taxa bruta natalitat i de mortalitat. 2004. Percentatge.

	Taxa bruta natalitat	Taxa bruta mortalitat
Olot	11,7	10,2
Girona	14,4	7,4
Blanes	12,5	7,4
Figueres	13,6	9,1
Vic	13,4	8,8
Igualada	11,2	9,1
Sant Joan Despi	14,2	4,9
Vilafranca del Penedès	14,6	7,6
Tortosa	9,6	11
El Vendrell	12,6	7,1

Font: Informe Caja Espanya. 2006.

Si analitzem la dinàmica demogràfica les dades tampoc no són massa esperançadores. Així, l’índex de maternitat d’Olot (relació entre la població de menys de 5 anys i les dones amb edat fèrtil) també està per sota de ciutats com Girona, Blanes, Vic, Igualada o Vilafranca del Penedès. I pel que fa a l’índex de tendència (que marca el creixement demogràfic a mitjà termini) igualment a Olot és inferior a la majoria de ciutats. L’augment de la longevitat és una de les característiques d’aquests nostres temps. I Olot és, en aquest sentit, una ciutat extremadament envellida, amb uns percentatges molt superiors a la resta de Catalunya. Si observem els percentatges d’envelliment (la relació entre les persones de més de 64 anys i la resta de població) i els de dependència (relació entre la població dels grups d’edat econòmicament inactius i els grups d’edat actius)

les diferències amb altres ciutats catalanes són molt importants.

Índex d'envelliment. 2005. Percentatge.

	Índex envelliment	Índex dependència
Olot	20,7 %	52,8 %
Girona	14,0 %	43,3 %
Blanes	14,0 %	41,5 %
Figueres	15,9 %	16,5 %
Vic	16,0 %	45,7 %
Igualada	17,3 %	46,9 %
Sant Joan Despí	11,4 %	38,9 %
Vilafranca del Penedès	14,7 %	42,4 %
Tortosa	18,4 %	47,0 %
El Vendrell	12,7 %	41,2 %
Catalunya	16,5 %	44,0 %

Font: Informe Caja Espanya. 2006.

A aquestes dades demogràfiques (de natalitat, de mortalitat, d'envelliment i de dependència) cal afegir-hi les dades d'ocupació femenina. En els darrers anys la dona s'ha incorporat de forma espectacular al món laboral. I a Olot, aquesta incorporació ha estat molt superior a la resta de Catalunya.

Taxa d'ocupació. 2005. Percentatge.

	Olot	Catalunya
Taxa ocupació masculina	57,3	55,4
Taxa ocupació femenina	53	42

Font: Idescat. 2005.

Tots aquests factors generen noves demandes ciutadanes, que no sempre reben resposta. De fet, les polítiques de suport a les famílies necessiten tenir més protagonisme a Olot i que no es redueixin a les ajudes dirigides a famílies amb situació de precarietat. L'Ajuntament d'Olot ha d'aconseguir que la Generalitat de Catalunya reconegui l'especial situació de la ciutat i hi destini molts més recursos. I a més a més, cal fer un esforç des del propi Ajuntament.

Perquè cal implantar polítiques de suport a les famílies a Olot?

La societat olotina ha experimentat canvis sociodemogràfics i familiars que obliguen el govern local a respondre a aquestes noves necessitats dels ciutadans i de les famílies. És cert que molts dels canvis que s'han produït són generals a Europa. Però Olot pateix un seguit de problemàtiques estructurals que impliquen l'actuació decidida i urgent en polítiques de suport a les famílies:

1. Índexs d'envelliment i dependència molt més alts que la mitjana catalana.
2. Pocs naixements i més alta mortalitat que la mitjana de moltes ciutats.
3. Incorporació molt més alta de dones al mercat laboral.
4. Dificultats per mantenir la població jove amb estudis universitaris.

5. Important nombre de polígons industrials als afores de la ciutat, fet que ha suposat un augment dels desplaçaments.

Si combinem tots aquests elements ens trobem que Olot té un elevat percentatge de dones que treballen molt, amb familiars grans o fills dels quals n'han de tenir cura i que cada vegada tenen menys temps d'autonomia personal. Hem de tenir en compte que el règim de benestar de Catalunya es basa en el *familisme*, és a dir, que són les famílies, i especialment les dones, qui assumeixen l'atenció i la cura dels diferents membres de la família.

Això suposa que cal implantar polítiques de recolzament a les famílies, amb la creació de nous serveis o la reformulació dels existents, a fi i efecte que s'adeqüin a les noves realitats socials. Igualment, cal fomentar un nou equilibri entre els temps de vida professional – familiar – personal i social. Des del govern de la ciutat cal impulsar iniciatives públiques destinades a aportar recursos a les persones que han de, o volen, assumir responsabilitats familiars.

Fa uns mesos les Corts espanyoles van aprovar la Llei de la Promoció de l'autonomia personal i atenció a les persones en situació de dependència. Ara bé, de moment no s'han acordat ni els serveis ni les quanties que rebran les persones grans i les persones amb dependència. Durant el 2007 i 2008 només s'atendran persones amb molta dependència que necessiten ajuda diverses vegades durant al dia. Amb aquesta Llei s'incorpora un nou dret ciutadà però cal tenir en compte que a Catalunya es preveu que se'n puguin beneficiar només un 2'8% de la població i que hi haurà limitacions en funció de la renda del ciutadans.

Principis de les polítiques de benestar social i de suport a les famílies

Universalitat

Cal renunciar al caràcter exclusivament d'assistència que tenen els serveis socials, que s'han convertit històricament en espais d'assistència per a resoldre els problemes socials dels ciutadans més pobres i marginats.

Les polítiques s'haurien de fer i pensar per a tothom i per tant han d'inspirar-se en el principi d'universalitat. Així, ens trobem actualment que les famílies benestants disposen dels seus recursos i les persones en estat precari reben resposta dels serveis socials; en canvi, les àmplies capes mitjanes de la població, amb una pressió fiscal més alta, són les que reben menys suport per assumir les problemàtiques socials que s'han generat en els darrers anys (atenció a la gent gran, places de llars d'infants,...).

No hem d'associar universalitat amb titularitat pública dels serveis. Els governs locals han de facilitar i garantir l'accés als serveis de tots els ciutadans i ciutadanes, independentment que la gestió o la titularitat sigui pública o privada.

Progrés social

El sector públic té una elevada capacitat de canvi i transformació social. Els recursos socials no s'han d'entendre només com una despesa, sinó com una inversió a mitjà i llarg termini. Aquesta inversió reforçarà la cohesió i el capital social.

Autonomia personal

El règim de benestar de casa nostra es caracteritza per un alt nivell de familisme, en el sentit que el benestar dels individus depèn, en gran mesura de familiars i parents. Poc a poc cal anar reduint el nivell de dependència dels individus respecte els familiars ja que la definició de polítiques familiars no pot suposar una disminució dels drets individuals de les persones afectades.

Dret a escollir

Els beneficiaris dels serveis socials han de poder decidir com volen organitzar la seva vida i com volen envellir. Des del sector públic s'ha de garantir que les persones disposin d'alternatives adequades a les seves necessitats.

1.1. La família



Olot en xifres

Olot i l'envelliment de la seva població.

	Població	+ 65 anys	Taxa d'envelliment	+ 85 anys	Taxa sobre envelliment
<i>Olot</i>	32.224	6.589	20.45 %	1.036	23,75 %

Font: Consorci de Benestar Social de la Garrotxa. 2006.



Objectiu 1.1. Considerem la família com un dels eixos vertebradors de la nostra política social i com a motor econòmic del nostre país. La família és la institució bàsica i central de la nostra societat, ja que educa, és transmissora de valors i és generadora de solidaritat. Per això és obligació dels poders públics formular polítiques actives de protecció i de suport a la família.



Accions

1.1.1. Crearem una regidoria de Suport a les famílies, que coordini les polítiques adreçades a les famílies. La prioritat d'aquesta regidoria seran les famílies joves, les famílies dependents a càrrec i les famílies amb especial vulnerabilitat. Col·laborarem estretament en aquest objectiu amb totes les associacions de pares i mares.

1.1.2. Obrirem una Oficina de suport i acompanyament a la família, que assessori i tramiti tots els serveis i recursos que van dirigits a les famílies. Tant les ajudes per a famílies amb persones grans o amb dependència a càrrec, com pares o mares amb fills adolescents que necessiten assessorament.

1.1.3. Establirem el dret universal d'una ajuda de 100 euros al mes durant 3 anys per a tots els pares amb fills de 0 a 3 anys que han de portar un fill a una llar d'infants privada d'Olot. L'ajuda serà per als pares que no reben cap ajuda econòmica i que no han pogut portar el fills a una llar d'infants públiques.

1.1.4. Impulsarem el teixit associatiu que treballa en l'àmbit social donant-li suport econòmic i formatiu, sempre que calgui. Igualment dotarem d'equipaments les entitats que des del voluntariat treballin per millorar la qualitat de vida de les famílies i de les persones amb problemes socials.

1.1.5. Incrementarem i millorarem l'oferta cultural, formativa i de lleure adreçada a les famílies.

1.1.6. Recolzarem les famílies joves i els donarem resposta des del principi d'universalitat perquè se sentin reconegudes i puguin participar de l'estat del benestar. Treballarem per facilitar-los l'accés a l'habitatge; l'educació i la salut dels seus infants; l'assessorament i acompanyament en tots els àmbits; la conciliació de la vida laboral, familiar i ciutadana; i el lleure amb oportunitats.

1.1.7. Recolzarem les famílies amb persones dependents a càrrec, augmentant els recursos i els serveis. Aquestes famílies necessiten el màxim suport de l'Ajuntament d'Olot sobretot en forma de serveis complementaris: espais per a l'estada limitada a les residències públiques, suport social i emocional, grups d'ajuda mútua i formació.

1.1.8. Impulsarem programes de recolzament a les famílies monoparentals, que estiguin en una situació clara de risc social.

1.2. Els infants



Olot en xifres

Places públiques i privades subvencionades de llars d'infants.

	Places / 10 nens
Tortosa	5,9
Igualada	4,3
El Vendrell	3,3
Vic	2,3
Figueres	2,3
Olot	2,2
Girona	1,8
Vilafranca del Penedès	1,7
Blanes	1,6
Sant Joan Despí	1,3

Font: Departament d'Educació i Universitats.
Generalitat de Catalunya.2004.



Objectiu 1.2. Considerem que actualment existeixen factors econòmics i socials que limiten la capacitat de decisió de les persones davant l'elecció de tenir fills. Tenir fills és un bé per a la societat i, per tant, les càrregues que se'n deriven han de ser compartides entre la mateixa societat i els pares. La idea de tenir una família i continuar treballant suposa avui en dia moltes dificultats per a pares i mares, especialment a Olot on el percentatge de dones que treballen és altíssim. Per

tant, cal impulsar polítiques per donar suport a les persones que desitgen tenir fills. A més, treballarem per conciliar la vida laboral amb la familiar impulsant mesures per tal que pares i mares puguin desenvolupar-se plenament en el camp professional i alhora exercir la seva maternitat i paternitat.

Accions

1.2.1. Reorganitzarem els horaris de l'administració perquè determinats serveis municipals s'adaptin a les necessitats horàries de les famílies olotines. En concret, treballarem per ampliar l'horari de les llars d'infants de Sant Miquel, de Sant Pere Màrtir i de Sant Roc (quan el Govern de la Generalitat la traspassi a l'Ajuntament) i també de la Biblioteca Municipal i dels serveis socials. Consensuarem aquests canvis amb les AMIPA de les Llars d'infants municipals d'Olot.

1.2.2. Facilitarem la conciliació de la vida laboral i familiar, donant incentius econòmics a les empreses que estimulin la innovació en models de treball flexibles (horaris, durada...).

1.2.3. Fomentarem que als polígons industrials es creïn llars d'infants cofinançades per les empreses i l'administració.

1.2.4. Impulsarem la construcció de la Llar d'infants de les Fonts, amb capacitat per a 98 places, per tal que entri en funcionament com a molt tard al setembre de l'any 2008.

1.2.5. Subvencionarem amb 100 euros mensuals a cada un dels infants que, estan empadronats a Olot, no puguin accedir a una plaça de llar d'infants pública, fins que a Olot hi hagin places suficients de llar d'infants públiques o concertades per a tots els nens d'Olot.

1.2.6. Augmentarem la xarxa de serveis públics i privats infantils, com ludoteques, programes esportius i culturals.

1.2.7. Impulsarem un Programa de salut infantil que orienti a pares i mares durant tot l'any.

1.2.8. Inclourem en el disseny urbanístic municipal criteris d'accessibilitat per a la millorar la mobilitat dels infants.

1.3. Les persones amb discapacitats



Olot en xifres

A la Garrotxa hi ha 1.719 persones amb discapacitat reconeguda.

	Per grau de discapacitat			Per sexe		Total
	del 33% al 64%	del 65% al 74%	del 75% i més	Homes	Dones	
Garrotxa	924	429	366	972	747	1.719

Font: Departament de Benestar i Família.2005.



Objectiu 1.3. Un dels indicadors de qualitat d'una societat és la manera com aquesta resol les necessitats especials d'aquells col·lectius que, per motius diversos, necessiten atencions concretes per poder desenvolupar-se amb normalitat. Cal donar el suport que requereix cadascuna de les persones que pateix alguna discapacitació, per tal que puguin viure amb la màxima normalitat i, per tant, és necessari que les ajudes s'adaptin a les seves necessitats concretes de manera flexible i dinàmica.

L'objectiu general de CiU, en aquest context, és la integració social en tots els àmbits perquè només minimitzant l'impacte de les mancances individuals podrem aconseguir la plena integració social de tots els ciutadans d'Olot.

Accions

1.3.1. Revisarem el Pla d'accessibilitat d'Olot i endegarem un Pla de Xoc per suprimir en només quatre anys les principals barreres arquitectòniques que encara resten a la nostra ciutat. Treballarem conjuntament en aquest Pla amb MIFAS (Minusvàlids Físics Associats), ADG (Associació de Discapacitats de la Garrotxa) i ONCE (Organització Nacional de Cecs d'Espanya).

1.3.2. Vetllarem, per l'aplicació de la Llei de promoció de l'accessibilitat i de supressió de barreres arquitectòniques a l'entorn urbà, els edificis i els transports públics.

1.3.3. Treballarem perquè tots els equipaments esportius municipals estiguin degudament condicionats per a la pràctica de l'esport adaptat i promourem la presència de monitors i preparadors especialitzats.

1.3.4. Potenciarem la supressió de les barreres de la comunicació, que representen la dificultat més greu per a les persones amb discapacitats sensorials, i treballarem per tal que tinguin el mateix tractament que tenen les barreres arquitectòniques en el transport, l'urbanisme i l'edificació. Buscarem la participació en aquest projecte de Agrupació de Sords de la Garrotxa i de ONCE.

1.3.5. Continuarem donant suport en forma de concessions de serveis municipals als centres ocupacionals i centres especials de treball i a la incorporació laboral de persones amb disminució.

1.3.6. Impulsarem amb el Departament d'Educació de la Generalitat que la població infantil de 0 a 4 anys amb discapacitats greus o molt greus pugui ser atesa a la nostra ciutat, responent d'aquesta manera a una justa demanda de les famílies afectades.

1.3.7. Garantirem l'accés normalitzat a l'oferta municipal d'activitats culturals i de lleure i d'esplai per part de les persones amb algun tipus de discapacitat.

1.3.8. Promourem la reserva d'una part dels habitatges de promoció pública per a persones amb discapacitats, d'acord amb la legislació vigent.

1.3.9. Establirem la màxima bonificació fiscal permesa per Llei en els permisos d'obra als promotors immobiliaris que construeixin habitatges expressament preparats per a persones amb discapacitats

1.4. Dones i homes: oportunitats iguals



Olot en xifres

En el curs 2006 – 2007 un total de 84 famílies d'Olot es van quedar sense plaça a les llars d'infants públiques de la ciutat.



Objectiu 1.4. Considerem que s'ha d'eradicar qualsevol mena de discriminació per raó de gènere i per això insistirem en combatre les diferències entre homes i dones en tots els àmbits i perseguirem la discriminació, sobretot en l'àmbit de desenvolupament personal i professional.

Les dones, sobretot, es fan càrrec de l'atenció, cura i educació dels infants, de la dependència vital generada per poblacions molt envellides i suporten l'emancipació tardana dels joves. Abans, el temps de les dones, majoritàriament mestresses de casa, era un temps a disposició de les necessitats dels membres de les famílies. Ara, en canvi, una gran part del seu temps és per dedicar-lo al treball laboral. I cada vegada hi ha més dones que no volen o no poden continuar practicant aquesta doble jornada.

L'Ajuntament d'Olot ha de començar a intervenir per canviar mètodes, funcionaments a l'entorn de la variable temps, ja que en l'actualitat no s'ajusten plenament amb les necessitats de les persones en el marc dels canvis de la societat del segle XXI. Els horaris de treball, de les escoles i dels serveis no s'adeqüen a les necessitats dels olotins i les olotines. I per tant, cal impulsar polítiques de temps, que són d'harmonització, en els àmbits de la mobilitat, els transports públics i trànsit, horaris de les administracions públiques, horaris dels serveis i comerços de la ciutat.

Accions

1.4.1. Crearem una Àrea política d'igualtat i de gènere, que treballi per al reconeixement i la plena integració de la dona en els diferents àmbits (laboral, social, cultural...).

1.4.2. Impulsarem un Pla d'igualtat de gènere a la ciutat, que defineixi polítiques de gènere en tots els àmbits socials.

1.4.3. Treballarem per prevenir la violència de gènere a la nostra ciutat com a element opressor envers les dones.

1.4.4. Promourem una oferta suficient de places de llars d'infants i de serveis d'atenció a la gent gran per tal d'afavorir la incorporació i la continuïtat dels homes i de les dones en el mercat de treball.

1.4.5. Desenvoluparem serveis complementaris a l'horari i a les vacances escolars, per tal de conciliar la responsabilitat familiar i la laboral.

1.4.6. Donarem suport a l'associacionisme de dones i promourem la seva participació com a agents socials i polítics en tots els àmbits de la ciutat.

1.4.7. Promourem la incorporació de les dones en tots els graus de responsabilitat i presa de decisions de la ciutat. CiU d'Olot respectarà la paritat a les llistes municipals, garantint que a cada tram de cinc persones que es presentin hi hagi com a mínim dues persones de cada gènere.

1.4.8. Promourem la coeducació i l'educació en valors per l'assoliment de la igualtat en tots els nivells educatius i en els sistemes d'ensenyament reglats i no reglats.

1.5. Les persones grans



Olot en xifres

El percentatge de dones i homes més grans de 64 anys a Olot és molt superior a la resta de ciutats catalanes.

	Dones + 64	Homes + 64
Olot	12,2	8,5
Girona	8,4	5,6
Blanes	7,9	6,2
Figueres	9,5	6,4
Vic	9,7	6,2
Igualada	10,3	7
Sant Joan Despí	6,5	4,9
Vilafranca del Penedès	8,7	6,1
Tortosa	10,9	7,6
El Vendrell	7	5,7

Font: Informe Caja Espanya. 2006.



Objectiu 1.5. Considerem que la gent gran és un actiu de la nostra ciutat. La seva experiència i les seves capacitats han de revertir en benefici de tothom. Partim de la idea que la vellesa no és, necessàriament, sinònim de dependència o de cost per a la societat. Les polítiques adreçades a les persones grans no volen dir només crear serveis assistencials. Des dels governs locals hem de dissenyar polítiques públiques destinades a aportar recursos, però també a capitalitzar els recursos que ofereixen els ciutadans i les ciutadanes de més edat, per tal que puguin desenvolupar en les millors condicions possibles una vida independent i activa.

Cal recuperar, reconèixer i utilitzar el capital d'experiència de la gent gran i saber aprofitar al màxim les seves capacitats, així com promoure'n la participació en tots els aspectes de la vida.

Accions

1.5.1. Impulsarem el projecte de construcció de pisos tutelats per a gent gran a les antigues casernes de la Guàrdia civil, per tal que entri en funcionament l'any 2009.

1.5.2. Impulsarem programes de formació i capacitació per a la gent gran de la ciutat, així com actuacions per promoure hàbits de vida saludables.

1.5.3. Impulsarem una programació cultural i de lleure adaptada als gustos majoritaris i als horaris de les persones grans.

1.5.4. Programarem espectacles teatrals i musicals en sessions especials per a la gent gran de la ciutat.

1.5.5. Reconeixem i promourem les aportacions basades en l'experiència de la gent gran en el desenvolupament de la ciutat. Iniciarem un programa de voluntariat perquè persones grans puguin col·laborar en diferents àmbits.

1.5.6. Impulsarem el Projecte soledat i gent gran per millorar la qualitat de vida de les persones grans que viuen soles i que gaudeixen d'un grau d'autonomia suficient com per no necessitar recursos socials especialitzats i que a la nostra ciutat representen aproximadament el 23 % de la població major de 65 anys.

1.5.7. Ampliarem el Casal de la Gent gran d'Olot aprofitant el trasllat del jutjat.

1.5.8. Potenciarem de manera decidida la participació activa d'associacions de gent gran en els organismes municipals.

1.5.9. Programa Bon dia per a la gent gran que viu sola. Cada dia, a primera hora del matí, des de l'Ajuntament es farà una trucada telefònica a totes les persones que visquin soles i que ho desitgin, per constatar que es troben bé i detectar possibles necessitats.

1.6. Les persones grans amb dependència



Olot en xifres

A Olot hi ha 1.036 persones de més de 85 anys i moltes amb problemes de dependència, segons dades del Consorci de Benestar de la Garrotxa.




Objectiu 1.6. Farem que les persones grans amb problemes de dependència puguin viure amb dignitat, facilitant-los els serveis per a la seva autonomia personal. L'allargament de l'esperança de vida i la millora de la qualitat de vida han produït un augment considerable de persones que amb algun tipus de dependència poden i volen seguir vivint a casa seva.

Des de CiU donarem un suport específic a aquelles famílies que tinguin al seu càrrec alguna persona gran amb dependència i treballarem per tal que aquestes persones puguin decidir en volen viure el seu procés d'envelliment, garantint que disposin d'alternatives als centres residencials o puguin optar per viure a casa seva amb ajuda domiciliària.

L'envelliment de la població serà un dels fenòmens determinats de l'Olot del segle XXI i ens

obligaran a repensar alguns dels serveis que oferim des de l'Ajuntament. En aquests moments, l'atenció a les persones dependents i als seus cuidadors és un tema amb escassa cobertura social. A Olot, però, davant els elevats índex d'envelliment i de dependència cal una actuació immediata del govern de la ciutat. Davant aquesta situació, cal plantejar la creació d'una xarxa de serveis d'atenció a domicili i de centres de dia àmplia i universal (per a tothom).



Accions

1.6.1. Augmentarem quantitativament i qualitativa els serveis d'atenció domiciliària fins arribar al 5% de la població al llarg del proper mandat.

1.6.2. Reforçarem les ajudes universals per a tots els olotins i les olotines dependents i que per tant necessiten d'ajuda dels seus familiars.

1.6.3. Crearem un servei d'assessorament per a les famílies amb persones dependents a càrrec (dins l'Oficina de suport a les famílies). Un servei que assessori i tramiti, per exemple, l'adaptació d'habitatges per a persones en situació de dependència, ajudes de les administracions, l'existència de centres de dia o pisos assistits.

1.6.4. Impulsarem un programa de prevenció i eradicació de la violència generacional.

1.6.5. Impulsarem l'accés al servei de teleassistència, perquè garanteix la seguretat i dóna tranquil·litat a les persones en situació de risc.

1.7. L'habitatge



Olot en xifres

Olot està encara lluny de la mitjana d'habitatges de protecció pública que es fan a altres ciutats similars.

	Habitatges de protecció pública 01-06	Total habitatges d'obra nova 01-06
Vic	690	4.679
Igualada	440	3.060
Figueres	383	4.847
Tortosa	375	2.146
Vilafranca del Penedès	329	3.370
Girona	310	8.232
Vendrell (EI)	280	7.753
Olot	237	2.713
Sant Joan Despí	167	827
Blanes	128	3.120

Font: Departament de Medi Ambient i Habitatge. Generalitat de Catalunya. 2006.



Objectiu 1.7. Els dos grans objectius que CiU impulsarà a nivell local per tal de fer efectiu el dret a gaudir d'un habitatge digne seran el d'afavorir l'accés dels joves al seu primer habitatge i el de la rehabilitació del patrimoni existent. Amb aquest doble objectiu i amb el d'afavorir en general l'accés a l'habitatge per part dels ciutadans, sigui en règim de compra o de lloguer, impulsarem un servei d'informació i de tramitació eficient dels ajuts existents en matèria d'habitatge.

Accions

1.7.1. Adquirirem sòl i el posarem a disposició de la Generalitat de Catalunya i d'altres agents (cooperatives, fundacions, etc...) per a construir-hi habitatge públic. Prioritzarem el seu accés als col·lectius que tenen més dificultats per accedir a un habitatge: gent jove (menors de 35 anys), gent gran i famílies amb infants a càrrec i persones amb rendes baixes o mitjanes.

1.7.2. Afrontarem i combatrem el risc d'exclusió social, tot treballant en la millora dels sectors més degradats dels diversos barris d'Olot, remodelant-los i rehabilitant-los, intentant reduir la sobreocupació i l'infrahabitatge.

1.7.3. Potenciarem un servei gratuït i eficient d'informació i de tramitació d'ajuts no municipals en matèria d'habitatge a través de l'Oficina Municipal d'Habitatge.

1.7.4. Fomentarem la cultura del manteniment i conservació del parc immobiliari, amb la finalitat d'allargar la vida útil dels edificis i millorar les condicions de vida dels seus habitants d'acord amb la consideració que els seus propietaris tenen la doble responsabilitat de conservar un bé

propi i una part del patrimoni de la col·lectivitat que conforma el conjunt d'aquest parc. Al nucli antic d'Olot, les mesures generals de foment de la rehabilitació es complementaran amb un programa de regeneració integral que prioritzarà la promoció del comerç i la convivència.

1.7.5. Agilitzarem els tràmits urbanístics de l'Ajuntament d'Olot, fent que siguin més ràpids i senzills, millorant-ne els processos.