



Figueres, ciutat de les persones





La ciutat són les persones

El concepte *Figueres, ciutat de les persones* vol significar la voluntat de garantir el benestar de la ciutadania.

El benestar i la qualitat de vida es garanteixen millorant l'educació de la societat, augmentant el nombre d'escoles i la qualitat i el nivell del professorat i garantint un ensenyament públic que arribi a cada barri i retalli les diferències socials. Avui, la nostra ciutat està afrontant la inversió en educació més important de la seva història, una inversió que supera els 25 milions d'euros (més de 4.000 milions de les antigues pessetes), i que ha comportat que a l'inici d'aquest curs 2006-2007 hagi entrat en funcionament el nou IES Olivar Gran i s'hagi executat la reforma i ampliació del CEIP Josep Pallach; també s'han iniciat les obres del nou CEIP Amistat i la reforma i ampliació de l'IES Narcís Monturiol, i estan programades les construccions dels nous col·legis Parc de les Aigües, al costat de Caputxins, i un altre -encara sense nom- al costat de l'IES Alexandre Deulofeu, així com dues noves llars d'infants per al curs 2008-2009.

El benestar s'aconsegueix amb un bon nivell en l'atenció sanitària que permeti millorar la salut de la ciutadania i passar d'un hospital de beneficència a un centre hospitalari de primera, amb bons recursos per fer diagnòstics, espais digníssims per a les consultes externes, urgències, quiròfans, quimioteràpies, TAC, ressonàncies magnètiques..., i amb una previsió d'inversió econòmica per a la seva millora de 18,5 milions d'euros.

El benestar es garanteix invertint en la millora de les condicions de vida diària de la gent gran. En cas de dependència, en fer-los accedir a recursos socials com els centres de dia, les residències geriàtriques o els centres sociosanitaris, sempre amb la voluntat política d'impulsar la construcció de pisos amb serveis, residències geriàtriques, centres de dia o centres sociosanitaris com els que ara té i tindrà la nostra ciutat. També garantim el benestar fent accessible l'habitatge per als joves, objectiu bàsic del Pla local d'habitatge 2004-2007.

El benestar es garanteix construint espais per a l'esbarjo i el lleure de tota la ciutadania, així com centres socials per a la convivència i la igualtat d'oportunitats, i construint, reformant o rehabilitant espais per a la cultura com a element de cohesió i integració social.

Figueres, ciutat de les persones obeeix a un concepte i a una idea de ciutat, dins la plena convicció que aquesta és la gent. Més que l'urbanisme, més que els serveis, més que qualsevol altra cosa, la ciutat és la seva gent.

A les pàgines següents

hi trobareu vint-i-set espais en procés de reforma, rehabilitació o construcció, o bé, definitivament aprovats, en fase d'adjudicació de les obres. Tots són, o seran ben aviat, una realitat. A continuació teniu l'índex dels espais i la pàgina on els podeu trobar, així com el número que els identifica en el plànol que hi ha a les pàgines centrals.

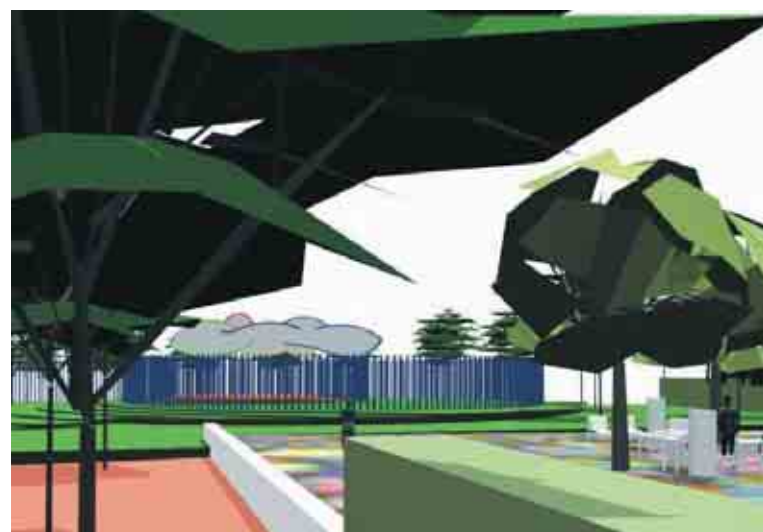
ESPAI	PLÀNOL	PÀG.
Espais per a l'esbarjo i el lleure de tota la ciutadania		
01 El parc dels Olivars	17	3
02 El parc de les Aigües	02	4
03 El parc del Manol	12	4
04 Millora de les àrees de jocs infantils	26	5
05 Passeig de Lluís Companys	05	6
06 Plaça de Josep Casero	23	6
07 Plaça del Pla de Sant Francesc	01	6
Educació, formació i habitatge, pilars per a la cohesió social		
08 Llar d'infants Xuclamel	07	7
09 Llar d'infants al Poble Nou	19	7
10 Llar d'infants a la Marca de l'Ham-Vilatenim	10	7
11 Col·legi L'Amistat	16	8
12 Col·legi Parc de les Aigües	04	8
13 Col·legi Nou	24	8
14 Escola d'Hostaleria	18	9
15 IES Narcís Monturiol	09	9
16 600 habitatges de protecció oficial	03	12
17 Habitatges de lloguer per a joves	22	12
18 Pla d'habitatges assistits per a gent gran	21	13
Centres socials per a la convivència i la igualtat d'oportunitats		
19 Centre Cívic Marca de l'Ham	11	14
20 Centre Social Joaquim Vallmajó	13	15
21 Centre Social M. Rosa Ymbert	20	15
La salut com a foment de la qualitat de vida		
22 CAP Josep de Masdevall	14	16
23 Ampliació i reforma de l'Hospital de Figueres	25	17
La cultura com a element de cohesió i integració social		
24 Centre Cultural Molí de l'Anguila	08	18
25 Arxiu Comarcal de l'A. E. i municipal de Figueres	15	18
26 Casino Menestral	06	19
27 Patronat de la Catequística	27	19



1)

Espais per a l'esbarjo i per al lleure de tota la ciutadania

El parc dels Olivars



Situat a tocar del barri de l'Olivar Gran i de l'institut d'educació secundària que porta el mateix nom, el parc dels Olivars és una nova zona verda que es convertirà en la tercera més gran de Figueres, després del renovat Parc Bosc i del parc de les Aigües -un nou espai que està en projecte, el qual us detallem a la pàgina 4 d'aquesta mateixa publicació.

Centrant-nos de nou en el parc dels Olivars, aquesta nova zona verda ocuparà una extensió de 17.000 metres quadrats, una important superfície que actuarà de veritable pulmó verd en aquest sector de Figueres. A més, des de l'Ajuntament s'ha

Núm. en el plànol: 17

Situació:
Entre l'IES i el barri de l'Olivar Gran

Descripció:
Zona verda de 17.000 metres quadrats

procurat que el parc dels Olivars realitzi la funció d'espai vertebrador entre dues zones de la ciutat fins ara allunyades l'una de l'altra.

Cal destacar que, en conjunt, el parc dels Olivars ha estat dissenyat fins a l'últim detall per convertir-lo en una zona d'oci per a totes i

tots els figuerencs. Les obres per a la creació del parc dels Olivars començaran durant el segon trimestre de 2007.



El parc de les Aigües

Es convertirà en la zona verda més gran de la ciutat, després del Parc Bosc

El parc de les Aigües s'ubicarà a la zona nord de Figueres, a tocar del carrer Rec Arnau i l'avinguda Perpinyà.

Es tracta de la segona zona verda més gran de la ciutat, després del Parc Bosc, la qual neix fruit de l'actuació urbanística denominada avinguda Costa Brava, que te com a objectiu cosir el buit entre el centre històric i els barris de l'Horta d'en Capallera i Cendrassos.

Els redactors del projecte urbanístic han dissenyat aquesta nova zona verda amb un objectiu principal: la conservació de la vegetació i els elements existents. Per aquest motiu, el parc de les Aigües -que rep aquest

nom per la important concentració d'aigua que hi ha en el subsòl d'aquesta zona de la ciutat- respectarà la singularitat biològica de la zona.

D'altra banda, el parc de les Aigües possibilitarà també la conservació de l'edificació coneguda com a Mas Torrent, que passarà a titularitat pública, així com la preservació de la mina d'aigua, el mur de pedra, o l'antic camí que porta a Vilabertran.

Les obres d'urbanització de l'avinguda Costa Brava, que inclouen el parc de les Aigües, actualment en fase de licitació, s'iniciaran en el segon trimestre de 2007.

Núm. en el plànol: 02

Situació:

Carrer Rec Arnau i avinguda Costa Brava

Descripció:

Zona verda conservant els elements existents



El parc del Manol



Una zona verda de 136.946 metres quadrats paral·lela al riu Manol

Núm. en el plànol: 12

Situació:

A la riba del riu Manol

Descripció:

Zona d'estada, jocs i esport

El parc del Manol, ja enllestit, és una important zona verda que transcorre paral·lela al riu Manol.

En conjunt es tracta d'un espai de 136.946 metres quadrats que s'ha dissenyat perquè faci les funcions de zona d'estada, jocs i esport.

El parc es divideix en un passeig central paral·lel al Manol i en un punt central on hi ha la zona d'estada i jocs infantils. Travessa el parc el carril bici.



Millora de les àrees de jocs infantils

S'han ampliat les zones de jocs fins a trenta-tres i s'han renovat els aparells, dels quals es garanteix el manteniment

Fa poques setmanes que han finalitzat les obres d'un dels projectes més importants de Figueres: la renovació i millora de les àrees de jocs infantils de la ciutat. Aquest és, probablement, el projecte que millor defineix un dels eixos de govern durant el darrer mandat, la creació d'espais per a l'esbarjo i el lleure de tota la ciutadania.

La renovació i millora de trenta-tres àrees de jocs infantils de Figueres ha estat concebuda

com una obra de conjunt, de ciutadania. Amb una inversió de 900.000 euros, Figueres no només ha renovat les àrees de jocs destinades als més menuts de la família, sinó que també ha creat unes zones d'esbarjo agradables per convertir-se en un punt de trobada de la societat.

L'Ajuntament va posar molt d'èmfasi en el manteniment de les noves instal·lacions. El resultat: cada setmana un

equip d'operaris fa, amb els instruments necessaris, una revisió de totes les noves àrees de jocs infantils perquè mantinguin un nivell d'excel·lència en tots els sentits.

Un altre dels aspectes que ajudarà a mantenir els nivells desitjats és que tots els materials amb què han estat construïdes les noves àrees compleixen la normativa vigent de l'ens que se n'ocupa, en aquest cas la Unió Europea.

Núm. en el plànol: 26

Situació:
A 33 punts de la ciutat

Descripció:
Creació de nous espais i renovació d'aparells

Àrees de jocs infantils

- Jardins Puig Pujades
- Plaça de Catalunya
- Plaça Josep Tarradellas
- Plaça de l'Estació
- Plaça Jaume I
- Plaça Francesc Macià
- Plaça Jaume Maurici
- Plaça 8 de Març
- Plaça Sibil·la de Fortià
- Plaça Nova Icària
- Carrer Dr. Pasteur
- Carrer Ramón y Cajal
- Passeig F. García Lorca
- Urbanització Parc Sol
- Plaça Joan Sibecas
- Carrer Massana
- Plaça de Les Closes
- Plaça Bartomeu Massot
- Plaça Via Augusta
- Plaça Ramon Canet
- Carrer Juli Garreta
- Passeig dels Drets Humans
- Parc Bosc (I)
- Plaça Abdó Terradas
- Plaça Joan Tutau
- Parc Bosc (II)
- Plaça de la Botànica
- Urbanització Els Xiprers
- Parc del Manol
- Av. Montserrat Vayreda
- Passeig Països Catalans I
- Passeig Països Catalans II
- Plaça Josep Pallach





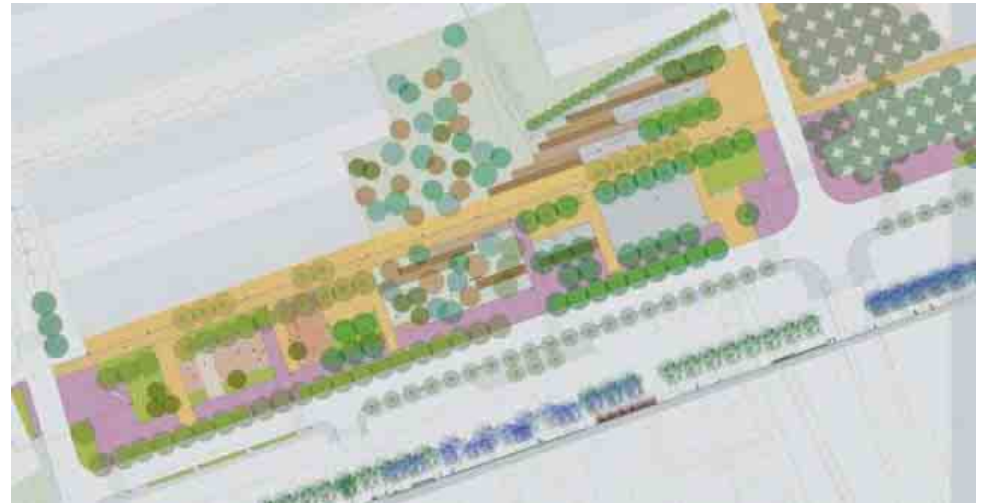
Passeig de Lluís Companys

Núm. en el plànol: 05

Situació:
Barri dels Cendrassos

Descripció:
Espai de relació veïnal

La renovació del passeig Lluís Companys proposa un espai on es combinin tant l'activitat, com l'estada i la relació entre persones. Per aconseguir-ho, el passeig es divideix en una primera part, que segueix la trama urbana i que realitza la funció purament de passeig, i en una segona part, on



s'incorporen traces naturals de la zona -com la vegetació- que permeten crear un espai més reservat, més tranquil, on l'estada i la relació entre persones tenen

més protagonisme. El projecte del nou passeig Lluís Companys ocupa una extensió de 19.098 metres quadrats. Les obres s'han iniciat aquest mes de març.

Plaça de Josep Casero

Núm. en el plànol: 23

Situació:
Juncària Parc Bosc i Habitatges del Parc

Descripció:
Espai en quatre nivells

L'històric activista veïnal Josep Casero dóna nom a una nova plaça, situada entre el Juncària Parc Bosc i els Habitatges del Parc. Ocupa 1.054,90 metres quadrats i es caracteritza per la seva divisió en quatre nivells horitzontals. Les obres es van iniciar aquest mes de febrer.



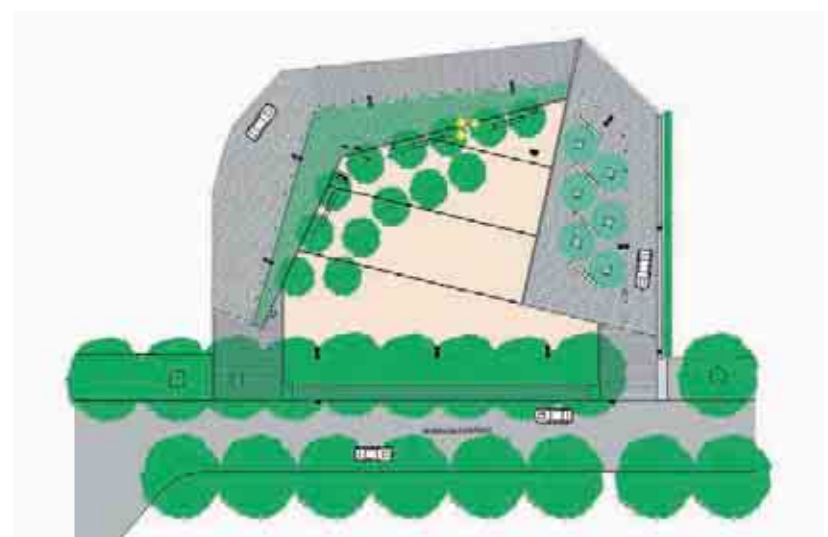
Plaça del Pla de Sant Francesc

Núm. en el plànol: 01

Situació:
Avinguda de Perpinyà

Descripció:
Espai de trobada i accés als aparcaments privats

La plaça del Pla de Sant Francesc, situada a l'avinguda de Perpinyà i adjacent a la part posterior dels edificis de l'avinguda Marignane, carrer Jóncols i carrer Montgó, ha estat concebuda com un espai de trobada per als veïns, però permetent que puguin accedir als seus



respectius aparcaments privats. L'espai, d'uns 2.256 m², manté perimetralment la circulació rodada i un cor central d'esplanada, fent que el conjunt funcioni públicament

com una zona de vianants i combinant dos paviments, el sauló de l'esplanada i la llamborda de la resta de la plaça. Les obres s'han iniciat aquest mes de març.

2)

Educació, formació i habitatge, pilars per a la cohesió social

Llar d'infants Xuclamel

La creació de noves places públiques de llars d'infants ha estat una prioritat dels darrers anys a l'Ajuntament de Figueres. Fruit d'aquesta motivació, s'ha aconseguit que per al setembre del 2008 la ciutat pugui disposar de 380 places repartides pels diferents centres, fet que representarà quasi haver quadruplicat l'oferta existent l'any 2002. Un augment de places que ha significat tenir dues noves llars d'infants, la del Bon Pastor i la Xuclamel, i la construcció de dos nous centres al Poble Nou i a la Marca de l'Ham-Vilatenim.



Núm. en el plànol: 07

Situació:
Carrer Narcís Soler

Descripció:
Centre d'educació infantil



Llar d'infants al Poble Nou

Núm. en el plànol: 19

Situació:
Al costat del
CEIP Joaquim Cusí

Descripció:
Nou centre amb 5 aules

Els projectes d'aquestes llars d'infants estan en període de redacció, i és previst que entrin en funcionament el curs 2008-2009.

Tal com s'especifica en el mapa local de llars d'infants, cadascun tindrà 232 m² destinats a aules, 223 m² d'espais comuns d'accés general i 118 m² d'espais de serveis d'accés privat. Les aules es distribuïran de la manera següent: una aula de nens i nenes fins a 1 any, dues de nens i nenes fins a 2 anys i, finalment, dues de nens i nenes fins a 3 anys.

Llar d'infants a la Marca de l'Ham-Vilatenim

Núm. en el plànol: 10

Situació:
Camí vell de Vilatenim

Descripció:
Nou centre amb 5 aules



Col·legi L'Amistat

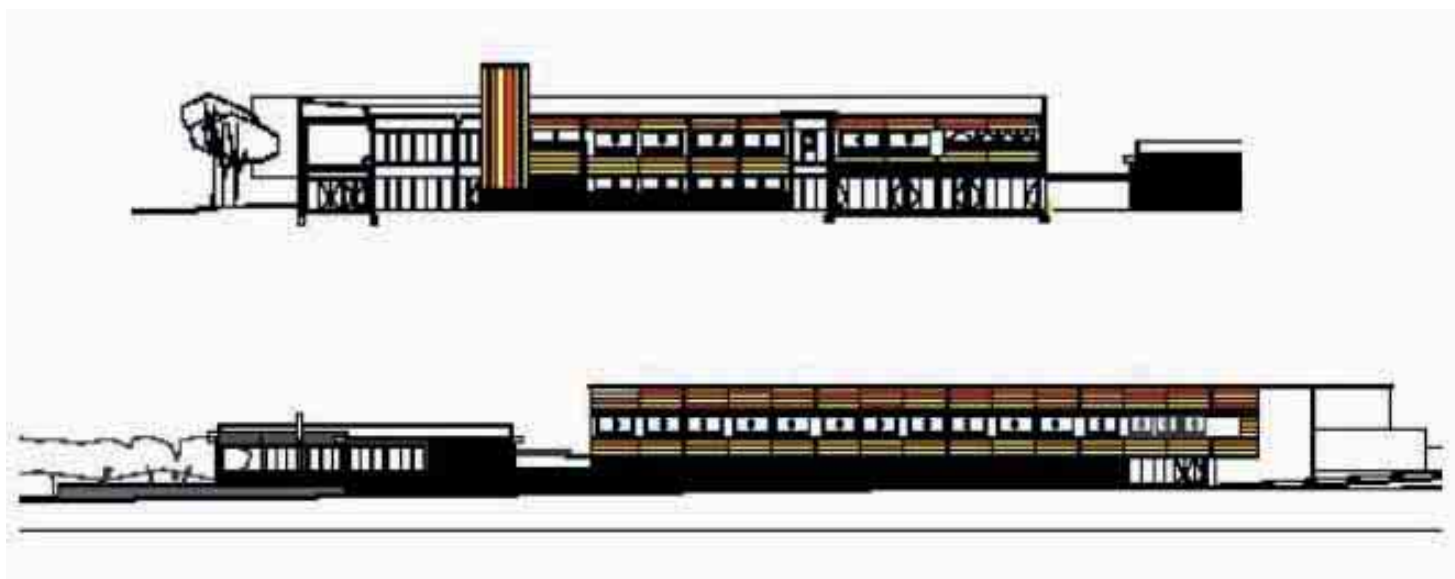
Núm. en el plànol: 16

Situació:
Carrer Enriqueta Paler

Descripció:
Centre d'educació infantil i de primària

El CEIP L'Amistat s'està construint en uns terrenys municipals situats al carrer Enriqueta Paler, cantonada amb el carrer Apelles Mestres, cedits per l'Ajuntament de Figueres al Departament d'Educació.

El centre -que substituirà l'actual escola ubicada en barracons - tindrà capacitat per a dues línies d'educació infantil i primària, i es situarà a l'extrem del barri que s'està configurant al sud de la ciutat, en el límit amb Vilafant. El projecte ha estat redactat en clau de futur.



Col·legi Parc de les Aigües

Núm. en el plànol: 04

Situació:
Carrer Rec Arnau

Descripció:
Centre d'educació infantil i de primària

És previst que la construcció d'ambdós centres s'iniciï durant el curs 2007-2008

Col·legi Nou

Núm. en el plànol: 24

Situació:
Costat IES A.Deulofeu

Descripció:
Centre d'educació infantil i de primària





Escola d'Hostaleria

Un nou centre situat a l'illa destinada exclusivament a l'àmbit educatiu

L'Escola d'Hostaleria de l'Alt Empordà a Figueres s'ubicarà en un terreny de 3.473 metres quadrats i completarà una important illa d'equipaments de nova construcció dedicada a l'educació, on també destaquen els 10.218 metres quadrats de l'IES Olivar Gran i els 1.186 dels serveis educatius del Departament d'Educació a l'Alt Empordà.

Aquesta aposta per l'educació ha fet que Figueres tingui una nova zona de serveis educatius, amb 15.000 metres quadrats destinats a l'ensenyament. La inversió en aquest sector de la

societat sempre ha estat una prioritat del govern municipal de la ciutat.

L'Escola d'Hostaleria de l'Alt Empordà, que oferirà estudis de formació ocupacional, reglada i continua, serà una realitat gràcies al conveni subscrit entre el Departament d'Educació de la Generalitat de Catalunya, l'Ajuntament de Figueres, la Cambra de Comerç, l'Associació per a la Formació Ocupacional i Empresarial a l'Alt Empordà i la Fundació Privada Miquel.

Les obres començaran en els propers mesos.

Núm. en el plànol: 18

Situació:
Av. M. Àngels Anglada

Descripció:
Formació



IES Narcís Monturiol

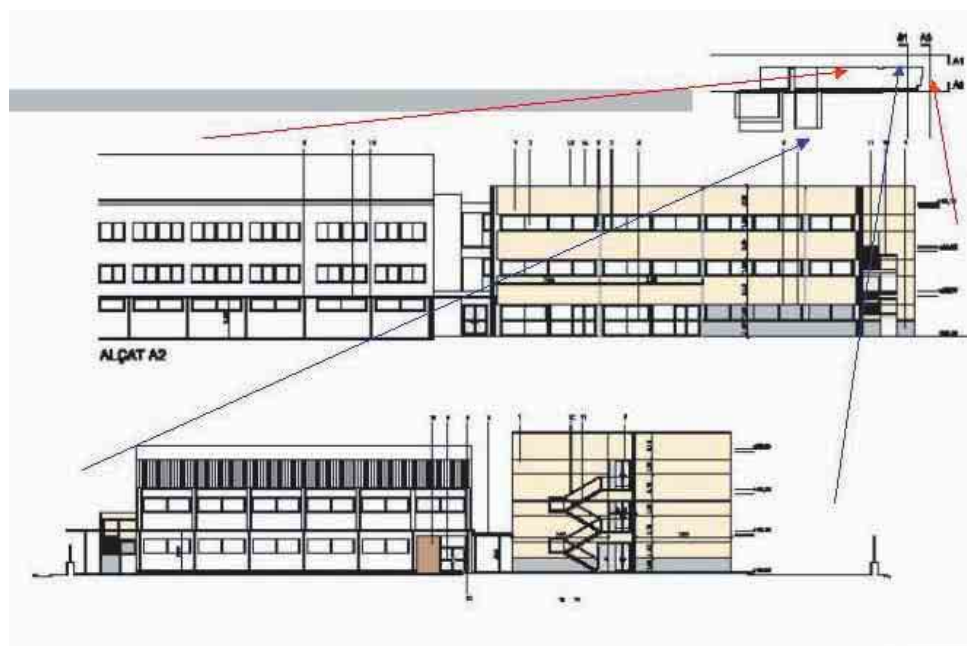
Obres de millora i reforma per posar el centre a la demanda del segle XXI

Els treballs d'ampliació i reforma de l'IES Narcís Monturiol s'estan duent a terme des de fa uns mesos. Licitades des del Departament d'Educació de la Generalitat de Catalunya, les obres a aquest centre figuerenc de secundària tenen un cost de 4.711.119,30 euros. Aquests treballs permetran l'ampliació del centre a tres línies de secundària i a dues línies de batxillerat i dotar-lo de nous espais, com el gimnàs i el menjador.

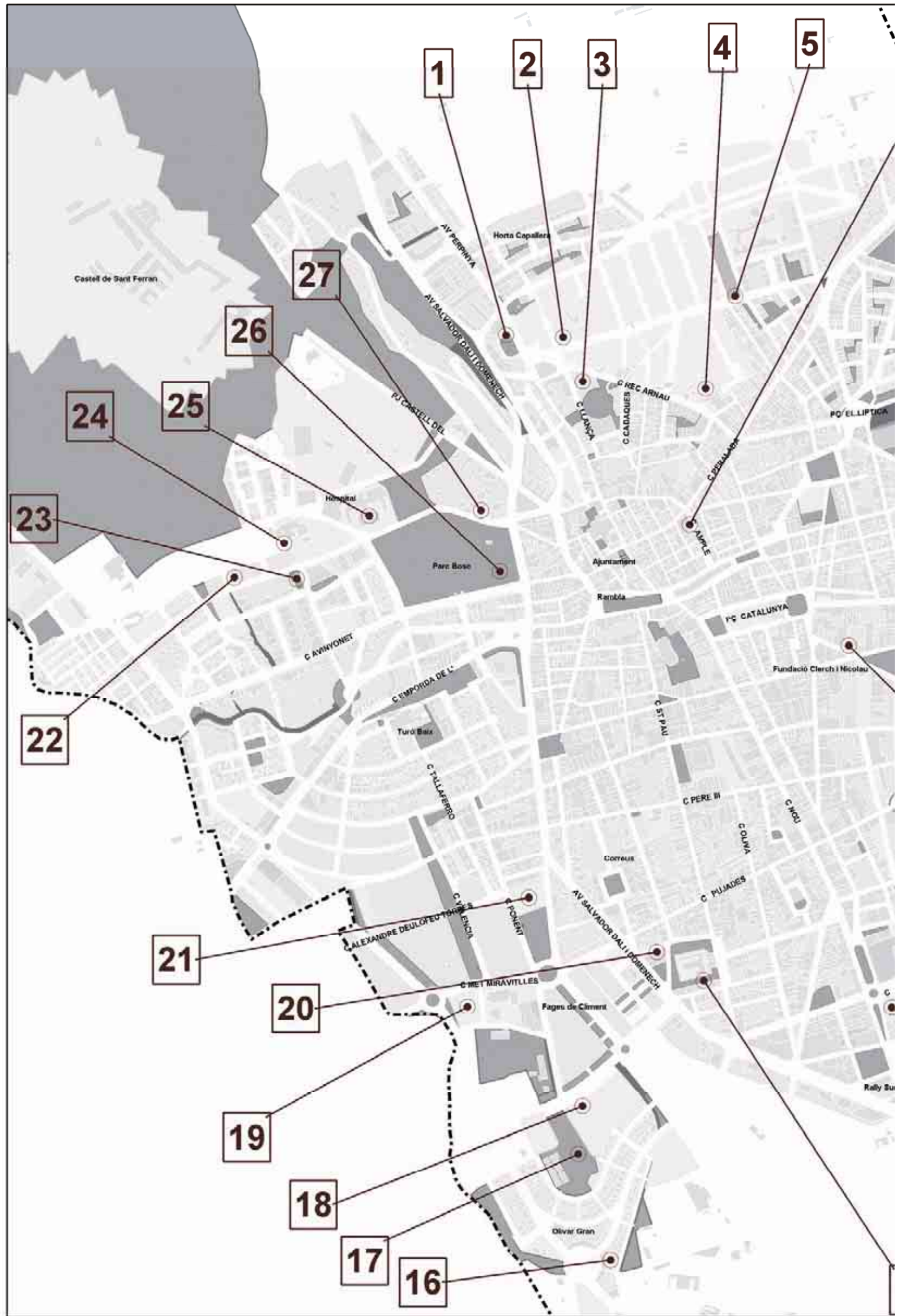
Núm. en el plànol: 09

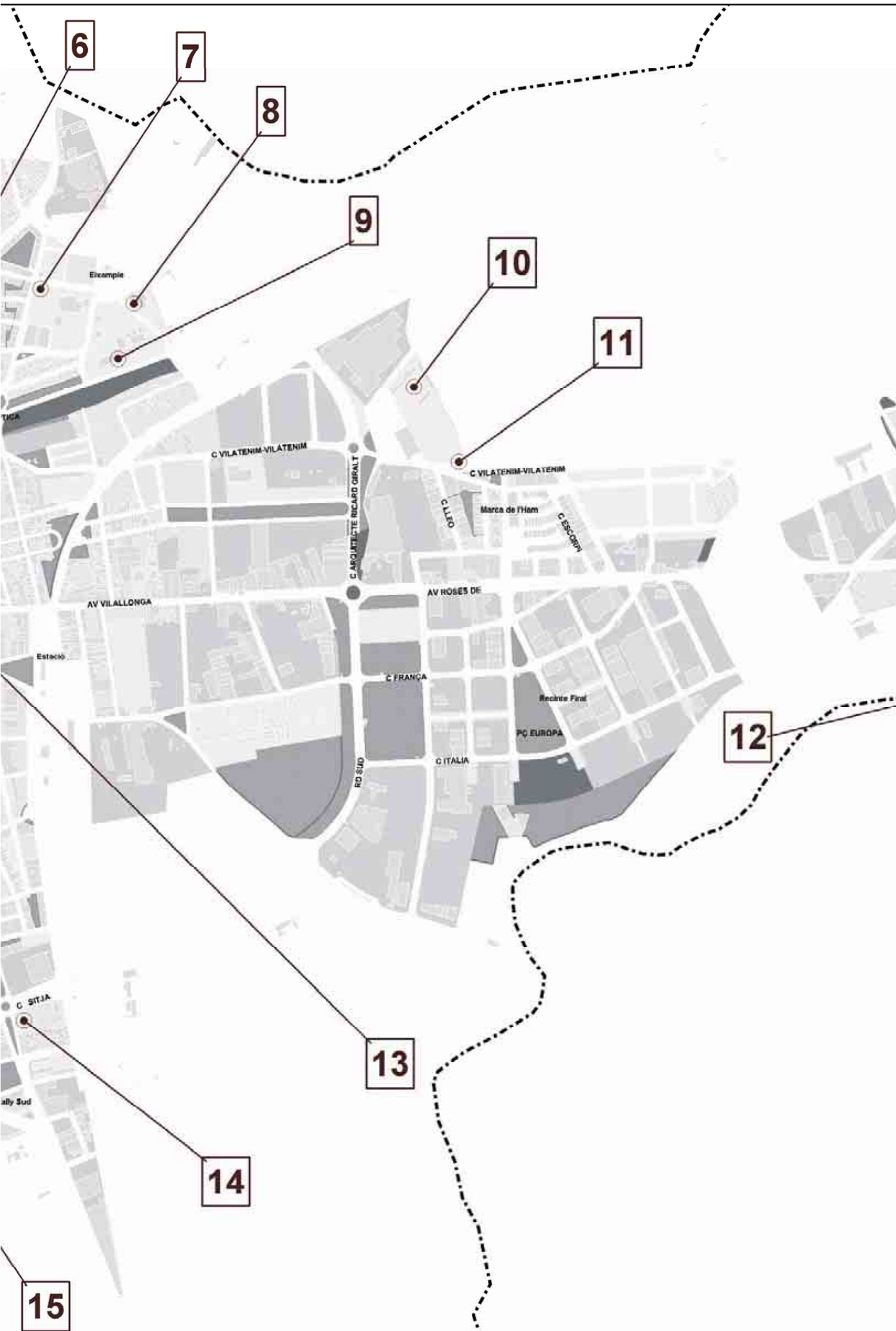
Situació:
Carrer Compositor Serra

Descripció:
Institut d'educació secundària



Figueres, ciutat de les persones







600 habitatges de protecció oficial

L'Ajuntament de Figueres va aprovar el 2004 el **Pla local d'habitatge**, un document que assentava les bases perquè la ciutat projectés, fins al 2007, un total de 600 habitatges de protecció oficial.

Avui aquesta xifra s'ha superat gràcies als tretze projectes arquitectònics repartits per tota la ciutat, alguns ja finalitzats i amb les claus lliurades als seus propietaris. Aquests edificis han estat plantejats per cobrir les necessitats de diferents col·lectius de la societat figuerenca.

D'una banda, s'han projectat tres blocs, amb un total de 112 pisos, destinats al lloguer per a joves; dos edificis, amb 74 habitatges assistencials de lloguer per al col·lectiu de la gent gran; 114 pisos corresponents a tres immobles en diferents règims de lloguer; dos edificis, amb 108 habitatges de compra; 100 pisos més de compra a preu concertat; i, finalment, 87 pisos més que encara s'ha de definir en quin règim s'oferiran.

Núm. en el plànol: 03

Situació:
Diversos llocs de la ciutat

Descripció:
Tretze projectes

En total 643 habitatges, alguns dels quals ja lliurats als seus propietaris, que confirmen la realització del **Pla local d'habitatge**.

La situació d'aquests tretze projectes d'immobles sota el règim de protecció oficial és la següent: c. Rec Arnau, av. Països Catalans, c. Fages de Climent, c. Met Miravilles, av. Costa Brava (dos projectes), c. Llançà, c. Ramon Mandri, c. de la Jonquera, Camí de Vilatenim, ctra. de Llers i, finalment, al barri de la Marca de l'Ham.



Oficina Municipal d'Habitatge

Des de fa un any, l'Ajuntament de Figueres va posar en funcionament l'Oficina Municipal d'Habitatge per gestionar, entre d'altres, tota la informació i gestió referent als 600 nous pisos de protecció oficial a Figueres. Així, doncs, totes les persones interessades en alguns d'aquests habitatges s'han de dirigir a aquesta Oficina, ubicada a l'edifici municipal de serveis, a l'av. Salvador Dalí, 107 (al costat de la Guàrdia Urbana).

L'Oficina Municipal d'Habitatge s'encarrega de gestionar les sol·licituds, a més d'informar sobre qualsevol aspecte o requisit necessari per accedir als habitatges de protecció oficial. També tramita temes relacionats amb l'habitatge, com les ajudes a rehabilitació d'immobles, entre d'altres.

Habitatges de lloguer per a joves

Les dificultats d'accés a l'habitatge per als més joves és un dels problemes més comuns a la nostra societat.

Per alleugerir, en la mesura de les seves possibilitats, aquesta problemàtica, l'Ajuntament de Figueres ha promogut dins el Pla Local d'Habitatge la construcció de tres edificis - en total 112 pisos-, destinats exclusivament al lloguer per a joves, per tal que es converteixin en la primera vivenda de molts nois i noies de la ciutat.





Pla d'habitatges assistits per a gent gran

Una nova residència i 74 pisos assistencials repartits en dos nous edificis

El benestar de la població més gran de Figueres ha estat, i és, una de les prioritats de l'Ajuntament de Figueres.

Treballant en aquest sentit, l'Ajuntament ha tancat importants acords amb entitats i administracions que han de permetre la implantació dels serveis següents: 74 habitatges assistits de promoció pública i 40 habitatges assistits promoguts des de la Fundació Privada Miquel, una residència geriàtrica i casal i centre de dia.

L'illa d'equipaments per a gent gran -que s'ubicarà en un solar municipal situat al costat de la plaça Josep Pallach, al barri del Poble Nou- inclou aquests serveis: 32 habitatges assistits, la residència geriàtrica i el casal-centre de dia, i neix gràcies a un acord entre l'Ajuntament de Figueres, la Generalitat de Catalunya i la Fundació Salut Empordà, que n'assumirà la seva gestió. Els altres 42 habitatges assistits per a gent gran es construiran al sector Rec Susanna. Es tracta d'un nou mo-

del d'habitatge assistit per a la gent gran que funciona amb èxit en altres punts de la geografia catalana. En resum, els edificis estan formats per les zones estrictament privades (els pisos) -amb una habitació doble, un bany, una cuina, un menjador i un traster- i per les zones comunes o de serveis, les quals fan la funció de menjadors comunitaris o sales de lleure i estada. Els serveis comuns inclouen l'assistència als residents: des de l'atenció personal i de salut, fins a la bugaderia o tallers i activitats, entre d'altres.

Encara dins els habitatges assistits per a la gent gran, cal destacar la construcció de 40 pisos més d'aquesta categoria al centre de Figueres, promoguts per la Fundació Privada Miquel, els quals s'ubicaran a una part de l'edifici de la Societat Coral Erato. Aquests pisos seguiran un model de distribució i funcionament semblant al descrit anteriorment. Aquesta actuació global



d'equipaments per a gent gran, en què caldrà afegir-hi la reforma i rehabilitació de l'actual Casal de Gent Gran,

posa de manifest la millora dels serveis d'atenció a aquest sector de la població que ha promogut l'Ajuntament de Figueres.

Núm. en el plànol: 21

Situació:
Diversos llocs de la ciutat

Descripció:
Equipaments per a la gent gran



3)

Centres socials per a la convivència i la igualtat d'oportunitats

Centre Cívic Marca de l'Ham

Una renovació per obrir l'equipament i el barri a tot Figueres

Els treballs d'ampliació i millora del Centre Cívic Marca de l'Ham neixen amb la voluntat de col·locar aquest equipament a l'alçada de la demanda i exigència del barri. I és que en els darrers anys, el gran nombre d'activitats que s'hi duen a terme ha fet que l'actual centre quedi petit. Amb les obres, l'equipament passarà de 340 a 810 metres quadrats.

Els treballs de remodelació i ampliació permetran, entre d'altres, la creació d'un auditori amb capacitat per a 125 persones i d'una sala apta per acollir tot tipus d'activitats.

La millora d'aquest equipament municipal coincideix en el temps amb l'execució del Pla integral de millora del barri de la Marca de l'Ham, un projecte que, amb un cost de sis milions d'euros -finançats a parts iguals per l'Ajuntament i la Generalitat de Catalunya-, posa un èmfasi especial en la posada al dia del barri: renovació de façanes, instal·lació d'ascensors i de porters automàtics i, finalment, millora de l'espai públic. Les obres s'iniciaran a final d'aquest mateix any 2007.



Núm. en el plànol: 11

Situació:
Camí de Vilatenim

Descripció:
Millora de l'equipament existent



Centre Social Joaquim Vallmajó

La construcció d'aquest edifici al solar on hi havia hagut l'escola de Sant Vicenç de Paül permetrà situar al centre de la ciutat un equipament destinat a usos socials.

Seguint aquesta idea d'ajudar els més necessitats -motiu pel qual es va fundar l'escola a final del s. XIX- el nou edifici destina les plantes baixes, l'entresòl i part del primer soterrani a acollir les activitats de Caritas Figueres (oficines, aules i rober, entre d'altres) i el Centre Social Joaquim

Vallmajó, centre que depèn dels Serveis Socials de l'Ajuntament, la funció principal del qual és la de menjador social.

La construcció de l'edifici ha conservat la zona enjardinada original, amb dues grans palmeres i dues glicines que creuen una zona d'ombra, així com també l'antiga pèrgola.

Acabades les obres, aquest espai es convertirà en una plaça d'ús públic, la qual durà el nom de plaça de Sant Vicenç de Paül.



Núm. en el plànol: 13

Situació:
Carrer Pompeu Fabra

Descripció:
Usos socials

Centre Social M. Rosa Ymbert

El Centre Social Maria Rosa Ymbert es troba situat als locals de Creu Roja, al carrer Albert Cotó, i ocupa una superfície de 100 metres quadrats que ha estat dividida en diferents sectors per possibilitar la creació de tres àrees:

- Aula d'informàtica i formació per a l'accés a les noves tecnologies, destinada a persones i col·lectius de diferents nivells d'aprenentatge.
- Local social polivalent per a l'ús de diferents associacions i entitats del barri, per a l'organització de conferències, reunions, tallers i altres activitats amb la finalitat de fomentar la participació social.
- Centre obert per a infants i adolescents per atendre menors en situació d'alt risc social i organitzar activitats ludicoformatives amb l'objectiu d'actuar en la prevenció social.



Núm. en el plànol: 20

Situació:
Carrer Albert Cotó

Descripció:
Local social polivalent



4)

La salut com a foment de la qualitat de vida



CAP Josep de Masdevall

El mateix edifici acollirà altres serveis de la Generalitat

La construcció d'aquest edifici de nova planta, en el solar on encara hi ha l'antiga sitja, permetrà l'ampliació i la millora de l'atenció sanitària a Figueres. En aquest edifici, s'hi ubicarà el segon centre d'atenció primària (CAP) de la ciutat, equipament que portarà el nom del metge figuerenc Josep de Masdevall.

Des de l'Administració autonòmica s'ha pensat aprofitar la construcció d'aquest edifici per donar-li altres utilitats. És així que una part de la seva superfície acollirà els serveis comarcals que la Generalitat de Catalunya té en diferents punts de la ciutat. Les obres s'iniciaran l'any 2008.

Núm. en el plànol: 14

Situació:
Carrer Nou / Ronda Sud

Descripció:
2n CAP de Figueres i altres serveis





Ampliació i reforma de l'Hospital de Figueres

Es construirà un nou edifici de tres plantes, annex a l'actual servei d'urgències

Les obres d'ampliació i reforma de l'Hospital de Figueres, finançades per la Generalitat de Catalunya, tenen un cost de 18,5 milions d'euros i estaran enllestides el 2010.

Els treballs significaran la construcció d'un nou edifici annex, que s'aixecarà a continuació de l'actual servei d'urgències, així com la reordenació i ampliació de serveis i espais que actualment ja ofereix el centre sani-

tari figuerenc.

A grans trets, aquesta ampliació i reforma permetrà que el centre sanitari creixi 6.000 metres quadrats. A més de l'increment de superfície, les obres també permetran la reforma i adequació de 4.800 metres quadrats de les instal·lacions actuals.

Les obres s'iniciaran durant el segon trimestre d'aquest any 2007.



Amb l'execució de les obres, l'Hospital comarcal incrementarà de forma significativa la seva capacitat i els seus equipaments:

- Llits d'hospitalització: de 161 a 184.
- Llits hospital de dia mèdic i oncològic: de 7 a 18.
- Llits cirurgia major ambulatoria: de 6 a 15.
- Total llits hospital comarcal: de 174 a 217.
- Quiròfans cirurgia major: de 4 a 7.
- Unitat de semicrítics: de 0 a 9.
- Àrea d'obstetrícia (sales de part i de dilatació): de 4 a 5.
- Places per a diàlisi: de 13 a 16.
- Boxs del servei d'urgències: de 24 a 32.

El nou edifici, amb tres plantes, acollirà els serveis següents:

1a planta:

magatzem de compres, farmàcia, laboratoris i dormitoris del personal.

2a planta:

servei d'urgències, àrea de semicrítics i endoscòpies.

3a planta:

hospital de dia mèdic i oncològic, gabinets tècnics de proves diagnòstiques i servei d'hemodiàlisi.



Núm. en el plànol: 25

Situació:
Ronda Rector Arolas

Descripció:
Ampliació en 6.000 m²



5)

La cultura com a element de cohesió i integració social

Centre Cultural Molí de l'Anguila

Espai per a activitats de les entitats de l'àmbit de la cultura popular i tradicional

L'Ajuntament ha iniciat enguany la construcció del nou equipament destinat a centre de cultura popular i tradicional. És un edifici amb diferents espais, amb una superfície construïda útil de 1.152,87 metres quadrats, i que ha d'esdevenir el lloc d'assaig i concentració

de les diverses entitats de l'àmbit de la cultura popular: Colla Gegantera, Colla Castellera, Casa Cultural d'Andalusia... Entrarà en funcionament el mes d'abril de 2007, després de la signatura dels convenis corresponents de cessió d'ús a les entitats.

Núm. en el plànol: 08

Situació:
c / de la Via Làctia

Descripció:
Espai de cultura popular



Arxiu comarcal de l'Alt Empordà i municipal de Figueres

Núm. en el plànol: 15

Situació:
Carrer de Sant Pau

Descripció:
Equipament per a la memòria

L'equipament s'aixecarà just al costat de l'actual centre penitenciari, entre el carrer de Sant Pau i la plaça Vila d'Ordis. El nou espai de l'Arxiu Comarcal i de l'Arxiu Municipal tindrà l'accés des de l'avinguda Salvador Dalí.

A més, la construcció d'una sala polivalent a peu de l'avinguda potenciarà la presència del nou equipament amb un edifici de nova planta que contribuirà a millorar el paisatge urbà al resoldre la mitgera del bloc d'habitatges. El nou equipament es distri-



buirà de la manera següent: una planta de servei i treball intern vinculada a l'accés des del c. Sant Pau; les sales públiques, a tocar de l'accés de

la nova plaça, i dos blocs de dipòsits en alçada per a cada arxiu amb un nucli central d'accés. És previst iniciar les obres el 2008.



Rehabilitació del Casino Menestral

L'any 2004 l'Ajuntament de Figueres es va posar al capdavant d'un dels projectes culturals més importants que ha viscut la ciutat en els darrers anys: la rehabilitació de la seu del Casino Menestral Figuerenc, ubicat al carrer Ample de la ciutat.

Aquest important projecte de reforma, rehabilitació i millora -iniciat des de la mateixa directiva de l'entitat- permetrà posar al dia les instal·lacions del Casino Menestral Figuerenc, considerat per la seva trajectòria i vinculació amb la ciutat en

l'autèntica Casa de Cultura de Figueres.

Una vegada finalitzin les obres de l'edifici -el qual es troba dins l'àmbit del Pla especial de protecció del centre històric-, l'entitat disposarà d'un equipament amb tots els sistemes de seguretat i amb un nou auditori i més espai per desenvolupar les seves activitats. Tot i la important reforma, les obres han començat per la rehabilitació de la façana i d'alguns elements arquitectònics d'un important valor patrimonial.



Núm. en el plànol: 06

Situació:
Carrer Ample

Descripció:
Seu de l'entitat

Patronat de la Catequística

El Patronat de la Catequística, que recentment ha dut a terme la remodelació de la sala d'actes (coneguda també com a sala petita, ja que té una capacitat per a setanta-cinc persones) i ha signat un conveni amb l'Ajuntament per a la seva utilització, ha iniciat un projecte que servirà per adequar tot l'immoble a la normativa actual i conservar el seu valor patrimonial com a edifici catalogat i permetrà adequar-lo a les normatives vigents per a edificis d'ús públic, per al qual ha signat un segon conveni amb l'Ajuntament, que inclou les condicions d'ús.

El projecte permet la recuperació de la sala d'espectacles, amb l'objectiu de convertir-la en el segon teatre de la ciutat, l'adequació de la planta pis de la seu social, per oferir-la als col·lectius figuerencs perquè esdevingui un hotel d'entitats, i la materialització d'un espai on ubicar l'Agrupament Escolta.

El projecte, la redacció del qual acaba de finalitzar, s'executarà per fases. Es considerarà prioritària l'adequació de la sala de teatre, que comporta la rehabilitació de l'ala nord.



Núm. en el plànol: 27

Situació:
Ronda Rector Arolas

Descripció:
Seu de l'entitat



Edita



Ajuntament
ent Figueres
fem ciutat