

Diàleg

AVUI+
Des del 1976

CORPORACIÓ CATALANA
DE COMUNICACIÓ S.L.

ANTONI CAMBREDÓ, president executiu
PERE TORRADES, conseller delegat
CARLES FLO, director general
IVAN GRAU, director financer
ORIOL GALLISSÀ, director comercial
VALENTÍ MARTÍ, director de publicitat
JOAN SERRA, director de producció
LEANDRE BASANTA, cap de distribució
QUICO DOMINGO, cap de sistemes

**L'IMPACTE I ELS MATISOS
DEL DESENVOLUPAMENT**

Ramon Tremosa
i Balcells



Professor de teoria econòmica a la UB
www.ramontremosa.cat

Comenta l'article a
www.avui.cat/51241

AL PEU DEL CANÓ

De
rebaixes

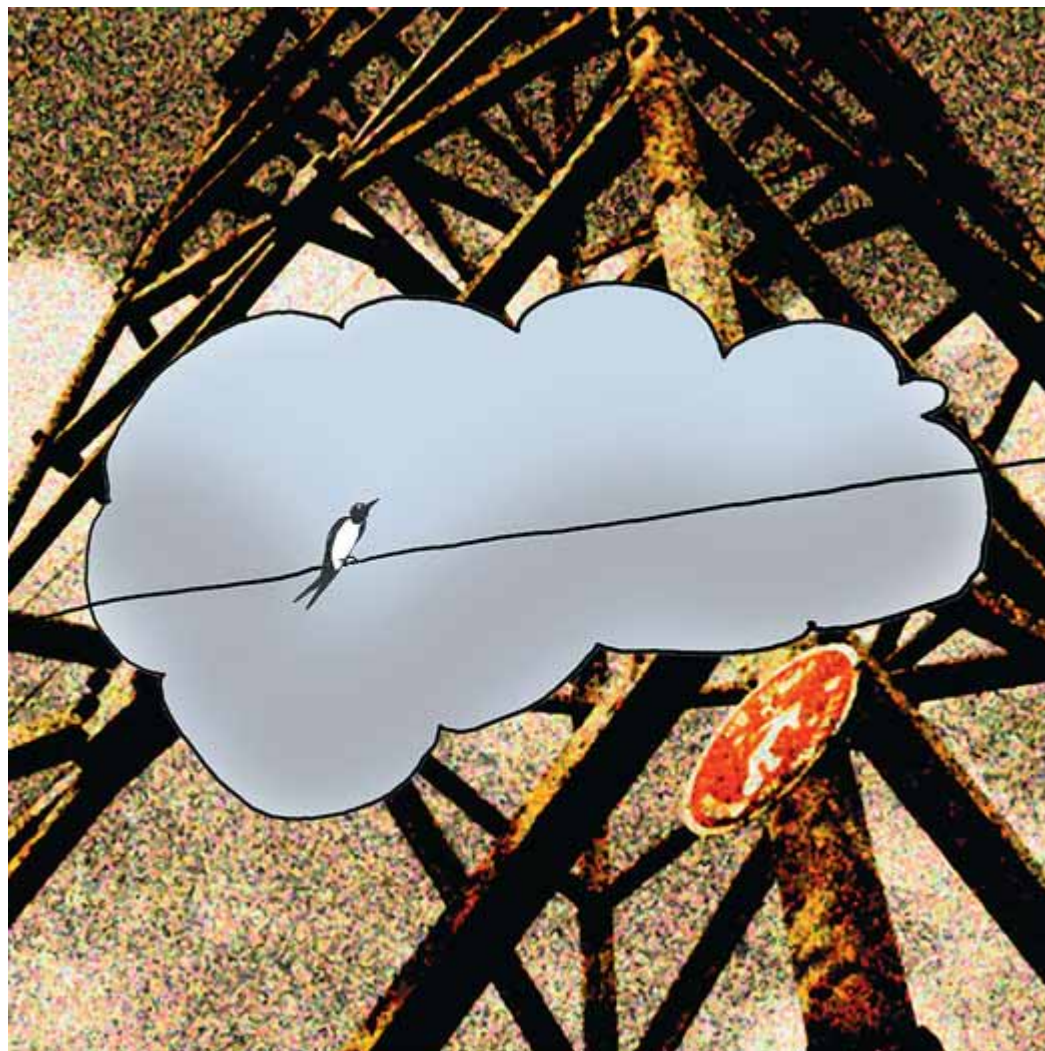
MAT al Pallars

Cap d'Any i Reis a la Ribagorça, freda i nevada com en els vells temps. Amics re-trobatos, àpats seguits de tranquil·les tertúlies i llargues estones aparentment perdudes davant la llar de foc. Conferència a Benavarrí gràcies als bons amics del Centre d'Estudis Ribagorçans, parlant amb l'alcalde de com l'encimbellada capital ribagorçana pot esdevenir el barri alt de Lleida: gràcies als seus 300 dies de sol a l'any, quan la futura autovia Lleida-Viella posi Benavarrí a 25 còmodes minuts en cotxe de la tan sovint emboirada ciutat llunyana. Visita al nou celler Castell de l'Encús, ceps plantats a 800 i 1.000 metres d'altura cercant la qualitat i la innovació, un projecte de l'enòleg Raül Bovet i de bodegues Torres que pot situar el Pallars Jussà en el mapa mundial dels vins blancs. Dinar amb els dos enòlegs de la comarca, en Raül i l'Enric Vila, al celler Vila Corona, parlant de vins i d'economia (no hi ha gaires plaers millors!). Pessebre vivent a Tremp, en un muntatge a l'aire lliure amb 200 persones d'actors i de figurants. Tot i la crisi hi ha vida i ementa més enllà del Montsec.

UN ALCALDE DEL PALLARS ENS PARLA d'un tema que veritablement el preocupa: un recent comunicat amb què Red Eléctrica Española (REE) ha tornat a treure la pols a la realització d'una línia de molt alta tensió (MAT: línia de 400.000 volts) entre Catalunya i Aragó. L'oposició al projecte de la MAT al Pallars no és majoritàriament radical, sinó que vol ser constructiva. La majoria de càrrecs públics de la comarca són conscients de les necessitats energètiques del territori i del país i del fet que difícilment podran aturar aquesta obra, que ha de proveir necessitats energètiques creixents a Catalunya. El Pallars, però, demana contrapartides. I és que hi ha poques comarques tan trinxades com el Pallars Jussà: amb dos grans embassaments que ocupen bona part de les ribes de la conca de la Noguera Pallaresa, diverses línies elèctriques porten l'energia generada cap a la regió de Barcelona.

REE HA ENVIAT AL CONSELL COMARCAL i als ajuntaments una proposta de nova connexió Aragó-Catalunya. Actualment ja hi ha dues línies elèctriques de 220.000 volts que travessen la comarca d'oest a est: una al nord de la comarca, de la Torre de Tamúrcia fins a la Pobla de Segur i l'altra més al sud, que segueix el curs de l'actual carretera comarcal 1311 entre el Pont de Montanyana i Tremp. És realment necessari obrir una tercera línia? Abans de construir-la seria interessant de saber si REE ha estudiat la possibilitat de reconvertir una des les dues línies ja existents abans esmentades de 220.000 a 400.000 volts.

SI FOS INEVITABLE LA CONSTRUCCIÓ d'un tercer nou traçat elèctric per a la MAT al Pallars, REE ha proposat dues alternatives per entrar des d'Aragó a Catalunya: la primera passaria pel costat de Claramunt (poble encara avui sense llum) i l'altra passaria pel costat de Mur. Aquesta segona opció seria un autèntic desastre per a la comarca. Fet de pedra blanca, el castell dibuixa una esvelta silueta triangular, com si fos una nau. Des del castell la vista és esplèndida i els treballs de recuperació engegats per la Generalitat



LLUÏSA JOVER

“Si la nova MAT passés a tocar del castell de Mur arruïnaria tots els esforços per recuperar aquest lluminós castell de frontera. Si es construís sobre una de les dues línies ja existents, l'oposició seria mínima”

fa vint anys han fet que avui estigui ben conservat. El conjunt que conforma el castell de Mur amb la veïna col·legiata de Santa Maria de Mur (d'aquesta església provenen les fabuloses pintures murals que avui es troben repartides entre el Museum of Fine Arts de Boston i el MNAC) és un dels millors de Catalunya. Els treballs de recuperació i restauració d'aquest entorn la converteixen en lloc de visita obligada: l'església, el claustre romànic amb capitells que encara conserven decoració escultòrica i el clos tancat de l'antiga canònica són una veritable meravella.

SI LA NOVA MAT PASSÉS A TOCAR del castell de Mur arruïnaria tots els esforços fets per recuperar

aquest lluminós castell de frontera: recentment s'hi ha pujat aigua i fibra òptica, s'hi ha obert una sala de recepció, una petita botiga i una exposició permanent; s'han construït cinc apartaments de lloguer ben a prop (a Collmorter), dues cases rurals i un petit hotel a Guàrdia, així com també s'ha instal·lat una petita empresa turística a Vilamolat... Tots aquests fruits de la iniciativa privada poden anar-se'n en orris si al costat de Mur hi passen torres de 70 metres d'alçada.

SI LA MAT AL PALLARS ES CONSTRUÏS sobre una de les dues línies elèctriques ja existents l'oposició seria mínima: no es malmetria més territori i l'impacte visual ja és assumit per la gent..., i fins i tot seria benvinguda si el Pallars tingués una compensació en forma d'una inversió vital: el túnel de Tremp al Pont de Montanyana, per tenir sortida al futur eix de prosperitat que arrencarà amb l'autovia Lleida-Viella i l'aeroport d'Alguaire. Un eix de prosperitat que enllaçarà, gràcies a la futura autovia entre Lleida i Tortosa, amb l'autopista AP-7, la columna vertebral de la megaregion de València-Barcelona-Marsella-Lió. El Pallars no pot quedar aïllat del progrés com si fóssim al segle XIX i menys ara que el progrés pujarà pel riu veí Noguera Ribagorçana, a escassos quilòmetres. El Pallars es troba avui com la Cerdanya abans del túnel del Cadí.

Isabel
Olesti



Esriptora

Després de comprovar que els pantalons que m'agraden no em passen pels malucs, pujo al pis de dalt d'aquests magatzems de roba moderneta a preus assequibles amb la remota esperança de trobar, a l'últim moment, aquella peça fantàstica a preu de ganga. Som al Portal de l'Àngel, en un dels molts palauets que hi ha convertits en botigues de roba de marques conegudes. L'edifici on em trobo ha estat renovat per a l'ocasió fa ben poc. Els deu haver costat un ronyó i sembla increïble que ho paguin venent jerseis a 10 €. Pujo unes escales de marbre amb una barana de ferro forjat, tot i que n'han col·locat una de plastificada al mig. També han posat una mena de con d'alumini per dissimular el magnífic celobert amb columnes que queda entre les escales. És quan recordo que sóc en una antiga casa senyorial i que en algun temps, potser no tan remot, aquí hi vivia gent que no va imaginar mai com acabaria casa seva. M'encamino al fons, travessant fileres de samarretes escanyolides. A la banda que dona al carrer trobo una sala més petita i fosca que queda a part. Al mig hi ha un taulell amb un maniquí semblant a un dels transvestits que ronden el camp del Barça. La resta de roba se li assembla. La sala té tota la pinta de ser l'antic menjador, amb el sostre i el terra enfustat i tota la paret coberta d'armaris de fusta treballada i vidre. Hi ha un home que espera la seva dona que també contempla el lloc, no la roba: potser, com jo, també veu els fantasmes asseguts a la taula (al voltant del transvestit) passant-se la sal i comentant l'última òpera.