

ISSUE

Abril 2009
NÚMERO XXVI
PUBLICACIÓ
TRIMESTRAL
DE DISSENY

(B&C'09)
Break & Creativity

CRISI *seny*
Disseñant en temps de crisi

Exposició
Continuum Electrònica II

Reportatge
ESDi 20 anys

Divulgació
**Biomimètica:
imitant el cirerer**

FACILITAR LA INCORPORACIÓ DE TALENT

El model econòmic català dels últims 10 anys ha estat capaç de crear un alt nombre de llocs de treballs, uns llocs de treball poc qualificats, sense requeriments de formació significatius, i en sectors productius amb poca intensitat en quant a utilització dels avenços tècnics i científics, i de les capacitats del disseny com a factor determinant en la innovació en productes.

Hem viscut d'un model productiu caracteritzat per una sistemàtica pèrdua de productivitat, un baix nivell en extracció de potencialitats de les eines tecnològiques, manca de competitivitat en els mercats internacionals, i manca de disseny en les empreses com a part fonamental del procés d'innovació, ja que sense el disseny no es poden introduir ni novetats ni nous mecanismes de comunicació. Un conjunt d'aspectes que originaven que el model productiu estès molt condicionat als tipus d'interès negatius existent a l'Estat, a la capacitat d'accedir als crèdits exteriors, i a la capacitat d'atracció turística. Un model feble, amagat pel creixement mundial impulsat per una riquesa fictícia fonamentada en els diners virtuals, -amb una paritat diners reals diners virtuals completament allunyada de qualsevol xifra sostenible-, que implica que Espanya pateixi de forma molt significativa la recessió mundial.

La situació de l'economia espanyola, amb el conseqüent creixement de l'atur, molt per damunt de la resta d'Estats de la Unió, ha comportat que s'evidenciés amb força l'esgotament del model de creixement amb baix capital humà, un capital amb baixes taxes de formació; també la nostra feblesa en quant a competir en un món amb mercats oberts, queda palès en el dèficit exterior proper al 11% del PIB; La baixa capacitat per extreure competitivitat a les tecnologies, tal i com ha indicat sistemàticament el Networked Readiness Index que compara 122 països; i finalment la baixa capitalització de les empreses i l'excessiva dependència en quant a finançament del circulant.

Per afrontar aquests aspectes és necessari abordar reformes estructurals, addicionalment a les problemàtiques associades a la brusca frenada del consum i al gran nombre d'aturats. Conseqüentment, addicionalment a prioritzar totes aquelles mesures que permetin preservar l'ocupació, fent arribar liquiditat a les empreses, ajustant els marcs reguladors de l'activitat, i alineant les capacitats productives a les dinàmiques dels mercats. Cal afrontar dos aspectes bàsics pendents del nostre model: capgirar la balança comercial per a disminuir el dèficit exterior, i posar les bases per incrementar la productivitat, la innovació i l'elaboració de productes d'alt valor, dos aspectes que requereixen un capital humà molt específic, especialment persones creatives, del que moltes empreses estan mancades.

Caldria doncs ajudar a les empreses a incorporar les persones necessàries per abordar el increment de la complexitat. La incorporació de persones amb alt domini d'idiomes, tècniques de comercialització i coneixements dels mercats exteriors esdevé cabdal per millorar la capacitat exportadora, i a la vegada la incorporació de tecnòlegs, científics i dissenyadors, ja siguin graduats o doctors, pot facilitar la innovació en la seva triple vessant producte, procés i organització.

En incrementar el capital humà de les empreses i en que els dissenyadors assumeixen el seu rol cabdal en la innovació, resideix en gran part la sortida de la crisi i posicionar-nos per aprofitar els avantatges del període post crisi; cal afirmar que és l'hora per fer una aposta pel Talent, una aposta per la Innovació, una aposta pel Disseny.

Antoni Garrell
Director General Fundació per l'ESDi

Exposició

4

Continuum Electrònica II

8

Notícies

11

Proposta de llibre

12

Reportatge

14

Entrevista a Exalumne
Cristina Barceló

16

Projectes

Elena Gallego / Anna Bertolin - Susana Rodríguez

19

Break&Creativity '09

20

Divulgació

Biomimètica

exposició

Christian Oyarzún y Juan de la Parra

Visualitzar la Informació

El creixent flux d'informació que avui en dia es fa accessible a través de la xarxa ha derivat en l'aparició de sistemes de visualització.

La visualització de dades consisteix en l'ús de gràfics per ordinador per a crear imatges visuals que ajudin a la comprensió de grans volums de dades representant conceptes científics o resultats.

Aquests sistemes no només permeten un coneixement més intuïtiu sobre la quantitat de dades que es generen, qüestió que en si mateixa ja és un repte, sinó que a més a més involucren el desafiament de dinamitzar aquests models a fi de permetre que els usuaris puguin interactuar amb ells, interpretant-los, creuant informació amb altres variables i així exercir l'ús relativament actiu de la informació

Es tracta d'un camp de treball multidisciplinari, i els seus orígens estan associats a la cartografia, al desenvolupament de sistemes de representació matemàtica, a l'estadística, etc.

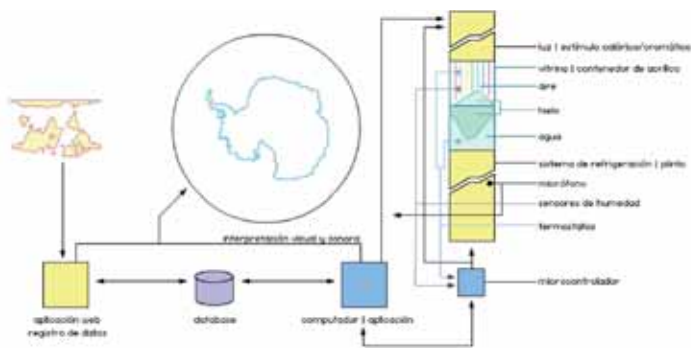
Les possibilitats i estratègies per a la seva "graficació" són innumerables. Artistes i dissenyadors estan generant propostes estètiques innovadores, explorant diverses maneres de comprensió.

A Continuum Electrónica II s'ha volgut abordar la Visualització de Dades i els seus encreuaments amb fenòmens associats a la informació, la ciència, la tecnologia. Per aquest motiu s'han presentat els treballs de dos artistes afavorits per les Beques d'Expansió Digital 2008-2009, Christian Oyarzún (Xile) i Juan de la Parra (Mèxic).

Així mateix, es va invitar a l'artista Nerea Calvillo, que va desenvolupar el seu treball en els contextes del projecte Visualitzar del Medialab-Prado Madrid. També es va presentar la instal·lació interactiva "Organigami" de l'Iván Aguado i la Mireia Subirana, exalumnes d'Art Electrònic i Disseny Digital de l'ESDi.

Les activitats paral·leles a l'exposició, que es va desenvolupar de l'11 de març al 4 d'abril a la sala d'exposicions de l'Estruch de Sabadell, van incloure una conferència el 18/02 a càrrec de José Luis de Vicente, Andrés Ortiz, Juan de la Parra i Christian Oyarzún a l'ESDi, i un taller, a càrrec d'aquests últims sobre Processament d'imatge i so en temps real -Pure Data i Processing- a les instal·lacions de l'Estruch.

Christian Oyarzún va néixer a Santiago de Xile i és llicenciat en Art per la Universitat Catòlica de Xile, té un postgrau en Art i Noves Tecnologies i un Magister en "Artes Mediales" per la Universitat de Xile, i una especialització en Video i Tecnologies Digitals Online i Offlines per Mecad /ESDi. Ha rebut gran quantitat de beques, premis i subvencions, entre elles FONDART 2001, 2002 i 2004 i Festival OFFF, 2002. Els seus treballs han estat exposats de manera col·lectiva a diversos esdeveniments i centres d'exposició, destaca la Biennial de Nous Mitjans de Xile i Rhizome.org. Recentment va rebre una passantia a Mecad/ESDi, guardonat per la beca Expansió Digital 2008-09.



Antarctic va ser plantejat originalment com un projecte de desenvolupament en l'àrea de visualització de dades.

La investigació va començar amb la recopilació de referències de representació d'allò global; anant des de representacions com la de anaximander o ptolomeo en el món hel·lènic, fins a l'actual representació global del territori a través de l'estandardització de codis de països (iso-3166) associats a dominis d'Internet i rutes internacionals.

L'objectiu del projecte és mostrar que tota representació tècnica del territori es troba vinculada a tècniques de control i administració d'aquests territoris, és a dir, que fan explícits dispositius de poder.

En aquest context, el projecte antarctic se centra en la programació de geometries que permetin representar allò global; i a la vegada estableix protocols d'informació per a recopilar informació a la xarxa.

Aquesta representació, es va presentar al públic com un programa en temps real, amb el qual l'usuari hauria de realitzar un simple exercici de dibuix sobre un mapa: "calcant" el mapa amb un mouse. Aquest petit exercici de reproducció del territori retornava una reinterpretació d'aquesta geometria en una altra de caràcter polar; aquesta informació és processada també com un so, junt amb un patró/seqüència sonor dels territoris que van sent traçats, i és desplegada com un espectre de color al voltant d'un model tridimensional del planeta, que s'executa en un segon ordinador.

Per a completar la instal·lació, es presenten dos impresos, una representació invertida del món i una altra representació polar, incloent el llistat de codis de països.

L'Antarctic opera com a símbol que podria determinar noves relacions de poder global. Així mateix, s'apela a l'ús de les tecnologies com a eines d'observació i control, on Internet té un lloc prominent. La conjunció d'aquests dos elements deriva en fer evident la regulació que s'exerceix sobre els territoris i per tant, sobre les persones.

Juan de la Parra, nascut a la ciutat de Mèxic, és titulat en Informàtica i sistemes computacionals i ha seguit un màster en Sistemes Interactius. Ha rebut les beques de Joves Creadors, Creadors amb Trajectòria i el suport de la Fundació Jumex. Els seus vídeos s'han exhibit al festival de cinema de Màlaga, al VAD de Girona, al VideoAkt de Berlín i al festival Antimatter al Canadà, entre d'altres. Ha rebut premis a diversos festivals com el Videofest de Califòrnia i el festival Geografias Suaves de Mérida.

Morfologia memètica es tracta d'un projecte d'expressió artística i d'investigació cultural.

La rellevància d'aquest projecte radica en l'anàlisi històric i evolutiu dels conceptes: com sorgeixen, com es desenvolupen i com es disseminen fins a perdre el pes específic per a convertir-se en una tendència, una ideologia, o uns consens.

Es tracta de crear una peça de netart i art algorítmic amb l'objectiu d'experimentar amb la representació de les tendències de l'herència cultural contemporània.

L'artista Juan de la Parra parteix de la teoria de Richard Dawkins, per la qual l'evolució cultural no es desenvolupa a partir dels gens, sinó a través de la transmissió de les idees d'una ment a una altra, és a dir, a través dels memes.

En aquest context els memes serien els replicadors que transmeten unitats d'herència cultural. Pot ser una paraula, o un conjunt d'elles, o inclús conceptes fora del llenguatge de les paraules, com el cant d'un ocell o una melodia. Hi ha moments en que hi ha memes que destaquen; per exemple la paraula "crisis" es fa més ressò que la paraula "Obama". I n'hi ha altres paraules com "art", "música" i "llibres" que continuen creixent, però pot ser en uns mesos els resultats seran diferents.

El propòsit d'aquet treball és fer una reflexió sobre l'evolució del pensament, el procés mitjançant el qual es formen les tendències de pensament -idees que donen origen a unes altres i que conformen consensos-.

Avui podem dir que Internet és el mitjà que concentra, més que cap altra, un recull de la memòria a curt i mig termini de la humanitat. Però sobre tot és el mitjà que permet un "monitoreig" d'aquest procés de creació d'herència cultural.

La peça que proposo es compon de dues parts: una primera que consisteix en la captació de repeticions i associacions de paraules que apareixen a la xarxa. Una captura que inclou diaris i blogs del món (anglès i castellà) amb continguts que discuteixen sobre temes que afecten el curs del desenvolupament de les nostres societats. I una segona que consisteix en la creació d'una arquitectura gràfica que interpreta aquestes estructures lingüístiques en formes i progressions geomètriques. D'aquesta manera s'obtindrà un resultat gràfic: una abstracció dels concepte de memes.





MODAFAD lluita per sobreviure

El 20-21 de març es va celebrar la 27ena edició del MODAFAD, anomenada "MODAFAD LOW COST".

La denominació, plena de conscienciació social, venia acompanyada de la reivindicació per a obtenir una subvenció "digne" per a poder tirar endavant les dos grans convocatòries que es celebren per any, i més ara que la potència de Barcelona com a capital de la moda es posa en dubte.

El PASAFAD va poder comptar amb alguns dissenyadors consagrats. Aquests, encapçalats per Josep Abril i El Delgado Buil, ambdós exalumnes de l'ESDi.

El divendres 20 Nora Urkia, alumna de l'ESDi i guanyadora del premi al millor dissenyador de l'anterior edició del MODAFAD, va desfilat la seva col·lecció.

Els excompans de la Nora a l'ESDi: Elena Gallego, Alba Serra, Maria Roch i Alejandro Gallego també van participar al Pasafad d'aquell mateix dia.

El premi al millor dissenyador va ser per a l'Elena Gallego, i el premi a la millor col·lecció per a Muda (Alba Serra i Maria Roch).

El dissabte 21 es va donar pas al MERKAFAD, el showroom on es podien comprar les peces de les col·leccions que havien desfilat el dia anterior.



Exalumnes de l'ESDi entre els seleccionats als premis LAUS '09



Projecte seleccionat de Pablo Sagarra *Grafische Musik_ Ehrung zu Kraftwerk*

Aquest any s'han inscrit 1291 treballs als premis LAUS '09, dels quals 317 han rebut almenys un BRONZE LAUS.

Dels 5 millors PFCs que va presentar l'ESDi ha estat seleccionat el projecte del Pablo Sagarra.

També podem comptar amb exalumnes entre els seleccionats pel premis LAUS: la Txell Gràcia i l'Alba Rosell.

Els GRAND LAUS, ORS i PLATES es donaran a conèixer durant la Nit Laus, el proper mes de maig.

Tots els treballs seleccionats es publicaran en l'edició del Llibre Laus 09, que es presentarà durant la Nit Laus. A més, tenen l'oportunitat de participar en els ADC*E Awards (Premis de l'Art Directors Club d'Europa), que premien l'excel·lència a nivell europeu i es publiquen en el llibre Best of European Design and Advertising.

La Universitat Ramon Llull reconegué aquest passat mes de gener l'adscripció de l'Escola Superior de Disseny ESDi

Aquest mes de gener i des de la Conselleria d'Innovació, Universitat i Empresa s'ha reconegut l'adscripció a la Universitat Ramon Llull de l'Escola Superior de Disseny ESDi, sota la titularitat de la Fundació per al Disseny Tèxtil. A la vegada es reconeix la implantació dels estudis universitaris oficials de grau en disseny.

Es pot llegir l'Ordre publicada al Diari Oficial de la Generalitat de Catalunya Núm. 5303 - 23.1.2009 a www.gencat.net/diari/5303/08352148.htm.



En Marc Arroyo, graduat a l'ESDi, guanyador de la One Flag Competition.



La revista alemanya Adbusters va organitzar un concurs per triar la bandera que millor representés el planeta terra sense barreres culturals, intel·lectuals, idiomàtiques, etc. La competició "The One Flag", que va aplegar artistes, publicistes i dissenyadors, va començar fa gairebé una any i el termini de presentació de dissenys va finalitzar el passat 1 de desembre.

De totes les idees presentades, se'n van escollir 32 finalistes que van passar a votació entre els internautes. I entre les propostes, la Marc's Flag, va resultar la guanyadora amb 4.043 vots.

En Marc Arroyo es va graduar a l'ESDi com a dissenyador gràfic, és de Manresa i fincat a Berlín des de fa 3 anys. Fa uns mesos va decidir sumar-se a la iniciativa de la revista Adbusters:

"[...] No m'agraden les banderes en general. Per aquesta raó la idea de crear-ne una era un gran desafiament personal. Una bandera de la idea de ciutadania mundial, lliure de qualsevol establiment o idioma.

"[...] Hauria de ser una bandera amb una mena d'esperit que persones de tot el món coneguin i entenguin a la seva manera."

Què millor que el cel que tots compartim, com a bandera de la humanitat, com a símbol del nostre petit planeta blau?"

Serguei Povaguin, es reforça com a millor dissenyador jove a EL EGO DE CIBELES

L'exalumne Serguei Povaguin va estar guardonat, per segona vegada consecutiva, amb el premi L'Oréal a la millor col·lecció de joves creadors durant el Ego de Cibeles Madrid Fashion Week.

Povaguin va aconseguir el premi dotat amb 6.000 euros, amb una col·lecció molt madura, coherent i real, en la qual segueix plantejaments clàssics, avançant des d'allò més urbà fins als llargs i vaporosos vestits de festa.

Aquest dissenyador d'origen rus i fincat a Espanya té la seva pròpia teoria: "la crisis favorece la selección natural". I és que la crisis aguditza la creativitat.

Sembla que els nostres exalumnes trepitgen fort per les passarel·les nacionals doncs durant aquesta edició van representar el 13% dels dissenyadors del total dels que hi participaven.



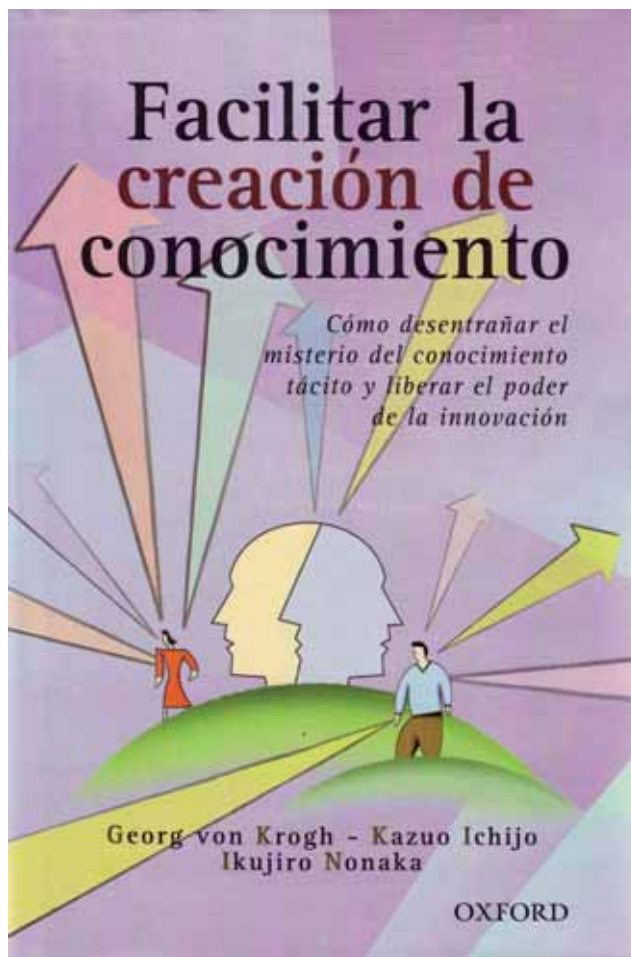
Nou espai a la biblioteca sobre **creativitat**

La biblioteca ha inaugurat l'apartat de "creativitat" on podreu gaudir de diversos llibres, entre ells alguns de l'expert en creativitat Edward De Bono:

Seis sombreros para pensar
El pensamiento creativo



El pensamiento creativo



Facilitar la creación de conocimiento

L'ESDi 20 anys de compromís amb les persones que s'atreveixen a redissenar el món i construeixen el seu propi futur.

Al març de l'any 1989 i a iniciativa de la Fundació del Disseny Tèxtil (FUNDIT) naixia oficialment l'Escola Superior de Disseny ESDi. Aquest projecte va ser possible gràcies no només a la col·laboració de l'administració (central i autonòmica), sinó també gràcies a l'esforç dels industrials de Sabadell: més d'un centenar d'empreses del sector tèxtil conscients de la necessitat de formar professionals del disseny altament qualificats, i de fomentar i divulgar la cultura del disseny facilitant els mitjans pedagògics i d'investigació per a que això fos possible.

D'aquesta manera, el mes d'octubre del mateix any l'ESDi (en aquell moment Escuela Superior del Diseño Textil y de la confección ESDIT) va iniciar la seva activitat acadèmica amb els cursos de disseny tèxtil 1989-1990.

Tres anys més tard, l'any 1992, la FUNDIT va signar un conveni d'associació amb la Universitat Ramon Llull (URL). Mitjançant aquest conveni es van començar a impartir els Estudis Universitaris en Disseny que fins aquell moment no havien existit a Espanya, ampliant-se als camps del disseny gràfic i del disseny industrial.

Un dels puntals de l'ESDi radica en el seu esperit emprenedor i una mostra d'aquest tret és el fet d'haver esdevingut el primer centre català en impartir la Titulació Oficial Universitària de Grau en Disseny, d'acord a les directrius establertes per l'Espai Europeu d'Educació Superior (EEES).

En complir-se el vintè aniversari, i amb la satisfacció de disposar dels estudis universitaris oficials de disseny, -una necessitat per posar la nostra capacitat competitiva al nivell dels països més avançats d'Europa-, volem celebrar-ho renovant el compromís amb el disseny, amb les empreses i la societat que va fer-ho possible.

Ara, 20 anys després de la seva fundació, totes aquelles persones que amb el seu esforç i dedicació van assentar els ciments de l'Escola per als qui la gaudim al present.

Durant els propers mesos i amb l'objectiu de celebrar el seu 20è aniversari, l'ESDi acollirà tot un seguit d'activitats extraordinàries, entre les quals s'inclou l'exposició que s'anirà desenvolupant durant l'any al campus de l'escola, a Sabadell.

Aquesta exposició es portarà a terme amb l'objectiu de donar a conèixer totes les persones que van ocupar aquestes aules; com han evolucionat des de la seva època d'estudiants, amb quines eines treballen, quins són els seus referents i què en pensen sobre el rol que pren el disseny al context sociopolític actual.



BEQUES I AJUTS als estudis Universitaris Oficials de Grau en Disseny

Amb l'objectiu de potenciar i impulsar el disseny com a element clau per assolir la competitivitat de les empreses, i pel fet de trobar-nos immersos en temps difícils, la FUNDIT disposa d'un **pla d'ajuts als fills de treballadors d'empreses vinculades a l'ESDi per facilitar l'accés a la carrera**, i un important pla de beques a l'excel·lència que fixa, en funció únicament de la nota obtinguda en els estudis d'accés, un import que oscil·la entre 2.000 i 6.000 euros anuals.

Tots aquells interessats en el programa complet i detallat de beques i ajudes, podran sol·licitar-ho al servei d'admissions a les sessions informatives que es convoquen cada dilluns a les 17h.

Exalumnes i professors aportaran el testimoni de les seves idees i els seus projectes. En definitiva reconstruirem un mapa d'imatges d'aquells que han format i formen l'ESDi.

Paral·lelament a l'exposició i altres accions puntuals que commemoraran el 20è aniversari de l'ESDi, prestigiosos ponents vinculats al disseny aportaran valor de reflexió i debat sobre temes transversals de disseny. Temes que afecten a qualsevol de les especialitats que el centre imparteix. A més a més d'un col·loqui, el 1er Congrés de Disseny de l'ESDi al març de 2010.

Volem convidar-vos a participar activament en la celebració de "ESDi 20 anys". Amb la mirada posada en el passat per a millor comprendre el present i planificar el futur esperançat i engrescador que la professió del disseny té en el nostre país. A continuació enumerem les conferències que se celebraran fins al novembre de 2009:

Història i Disseny. Retorn al futur (21/04/2009)

Viviana Narotzky

Dissenyadora i historiadora.

Autora del llibre "La Barcelona del Disseny"

Rememorant el futur (14/05/2009)

Jordi Serra del Pino

Fundador i director de Periscopi de prospectiva i estratègia

La importància del disseny en el mitjà televisiu (21/09/2009)

Paulí Subirà

Cap d'Imatge i Serveis Artístics de TV3

El disseny en la cibersocietat (14/10/2009)

Joan Mayans

Expert en la societat del coneixement

Conversant amb els estudiants de disseny (17/11/2009)

André Ricard

Dissenyador industrial de prestigi mundial. Un dels principals responsables del prestigi de Barcelona com a ciutat de disseny. Creu de Sant Jordi per la Generalitat de Catalunya (1993)

*Subjectes a canvis d'última hora.
Per a més informació consultar
www.esdi.es/20anys



Cristina Barceló Exalumna del Màster en Gestió de la Indústria de la moda i el Disseny



L'ESDi ja ha iniciat la segona promoció del màster de Gestió de la Indústria de la Moda i el Disseny amb la col·laboració de MANGO, a les instal·lacions d'EATM del Passeig de Gràcia de Barcelona.

Aquest màster uneix els 20 anys d'experiència de l'ESDi en la formació de la moda i el disseny amb el know-how dels professionals de la multinacional catalana MANGO.

L'exalumna d'aquest màster Cristina Barceló, ens ha donat l'oportunitat de conèixer de primera mà com ha estat la seva experiència.

Quina era la teva situació professional abans d'iniciar el màster?

Treballava des de feia 4 anys a l'empresa familiar catalana de marroquineria LUPO. La meua responsabilitat era la de gestionar el Departament Comercial de l'empresa (exportacions i mercat nacional).

Després de 4 anys d'evolució dins de la mateixa empresa i abans de plantejar-me fer aquest màster, em trobava en un punt una mica estancada. Ja no podia prosperar més dins de LUPO i feia temps que en el meu dia a dia no aprenia res de nou, sinó que em limitava a ensenyar.

Per què el món de la moda?

El fet de dedicar-me a la moda ho tenia molt clar des de que era petita. A casa, tot i ser filla d'un metge, sóc neta d'un gran amant de la moda que va fundar la seva pròpia empresa de teixits i estampació.

Després d'intentar dedicar-me al món de la moda des d'un inici i trobar-me

amb una negació per part dels meus pares, vaig decidir estudiar la carrera d'ADE, pel fet que és una carrera global que m'obriria les portes per poder accedir al món de la moda des de diferents vessants, evidentment vaig escollir la comercial.

Per què el màster de Gestió de la Indústria de la Moda i el Disseny? Què et va motivar a cursar-lo?

L'oportunitat de fer aquest màster em va oferir poder passar a una nova etapa i a més a més continuar amb la meva formació. Mai s'ha de deixar d'aprendre i reciclar-se.

Concretament el que més em va atraure d'aquest màster és que el 75% del professorat són directius de l'empresa multinacional MANGO. Per a mi aquesta dada era rellevant, i més encara després d'haver treballat durant els últims anys a una empresa familiar mitjana, ara necessitava un punt de vista de multinacional.

Què ha aportat a la teva formació aquest màster?

Sens dubte ha estat un bon reciclatge en temes que no tractava des de la Facultat, com per exemple Comptabilitat Financera.

Sí que m'agradaria fer èmfasi en la importància d'haver treballat i tenir experiència prèvia a la realització de qualsevol màster. Et permet comparar, discutir i, el més important i enriquidor és poder fer aportacions i tenir contacte directe amb experiències reals d'altres empreses.

Quines matèries han contribuït més a la teva formació en aquest àmbit?

La veritat és que el pla d'estudis és força equilibrat. I més tenint en compte que no deu ser fàcil integrar en un mateix màster a persones que provenen de mons tant diferents com el Disseny i àmbits de l'administració i Direcció d'empreses o l'enginyeria industrial.

La matèria de Logística i de Distribució de producte ha estat una de les més interessants i, en el meu cas, més enriquidora. Veritablement la distribució proporciona una visió global del producte, des de que es concep fins que arriba al punt final de venda o retail.

Per rebre informació sobre el Màster ESDi - MANGO de Gestió de la Indústria de la Moda i el Disseny contactar amb master@esdi.es o www.master.esdi.es



Un cop finalitzat, quina és la teva situació laboral en aquests moments i en què consisteix la teva feina?

En aquests moments formo part del grup de treball que està engegant el projecte Barcelona Fashion Place. Un projecte que, amb el suport de la Generalitat i de l'Ajuntament de Barcelona, té com a objectiu situar la ciutat de Barcelona dins del mapa mundial de la moda.

Quin consell donaries a totes aquelles persones interessades en aprofundir coneixements en la gestió de la moda?

Primer que treballin dur. Un cop tinguin una certa experiència que els hi permeti comparar estratègies de la seva empresa amb altres, és en aquest moment on li recomanaria que realitzés el màster en Gestió de la Indústria de la Moda i el Disseny de l'ESDi.

Elena Gallego

Disseny de moda

Una jaula salió en busca de un pájaro

Un cop finalitzats els seus estudis a l'ESDi l'Elena Gallego ha guanyat el 27è premi MODAFAD a la millor dissenyadora, rebent 6.000 de premi per a desenvolupar una col·lecció que presentarà a la propera edició de MODAFAD.

Ara mateix estic molt feliç, el fet de guanyar un premi et dóna forces i ànims, és un reconeixement a la teva feina, i sobretot t'indica que vas per bon camí. La següent col·lecció la vius com un repte.

Quant estudies, tot i que el ritme és similar, els projectes són més curts i no tant amplis.

En aquesta edició la temàtica escollida era LOW COST. Quin paper creus que heu d'interpretar els dissenyadors que comenceu?

Bé, no crec que es deixi de comprar roba. A banda d'això, els que comencem en aquest món hem de donar-li un valor afegit al que fem. No podem competir amb imperis com per exemple Inditex, però tenim altres valors que oferir com disseny, exclusivitat i flexibilitat.

Quina creus que és la clau per a que els estudiants de l'ESDi surtin a monopolitzar-guanyar premis com ho fan?

Imagino que tot influeix, la metodologia de l'escola, l'actitud de l'alumne... És cert que amb el projecte final de carrera inverteixes més temps, experimentes, treballes amb un tutor, en definitiva saps que el resultat final pot ser la teva carta de presentació. És important que sigui un projecte amb el qual puguis gaudir i demostrar tot el que has après durant tota la carrera.





L'individu pateix un procés de transformació inevitable, només el fet de viure ja comporta una variació constant, un camí realment Kafkià.

Així doncs, a la col·lecció hi lluiten dos tendències: la por enfront d'allò desconegut, el canvi imminent del qual no podem fugir i que ens porta cap a un camí desconegut. L'altra és el realisme, la impossibilitat de fugida davant un fet consumat: la metamorfosi.

D'aquí es desprén l'ús de diferents teixits, d'una banda seda, lli, materials que reflecteixen el desconcert, de l'altra cotons encerats empresonen el cos fent-lo tornar a la realitat.

Anna Bertolin i Susana Rodríguez

AEDD

www.donantpas.com

Anna Bertolin Duran i Susana Rodríguez Jiménez són graduades en Art Electrònic i Disseny Digital i integrants del grup To-Cam, col·lectiu que es va consolidar a finals de l'any 2006, com a grup artístic especialitzat en donar a conèixer i impartir nous valors relacionats amb les Barreres Arquitectòniques Urbanístiques.

Quan passegem per qualsevol ciutat, és comú trobar-se amb aquest tipus de barreres: accessos sense contemplar la construcció de rampes, escales sense cap sortida alternativa, espais reduïts, places de parking inadequades, etc. En definitiva barreres que dificulten la quotidianitat de les persones amb problemes de mobilitat.

Enfront aquesta problemàtica, van aprofitar el Projecte de Final de Carrera per aconseguir que, mitjançant el coneixement de la problemàtica de l'entorn urbà impulsada per accions artístiques públiques, es generés consciència social i comentaris crítics sobre l'espai urbà.

Al haver estudiat aquesta carrera, que ens permet poder-nos expressar per diferents mitjans de comunicació, vam unir-nos com a Grup To-Cam per realitzar diverses Accions Artístiques Urbanes, de les quals, l'Acció de Vacarisses, projectada pels dies 7 i 8 de Juny, n'ha sigut la primera.

Donant Pas es va convertir en un projecte sense ànim de lucre, dirigit a tot el col·lectiu no usuari de cadira de rodes, d'edats compreses entre 12 i 70 anys, sense coneixement de la problemàtica i amb un mínim d'interès d'aprendre què fer per aconseguir la ciutat que tots volem i tant necessitem.

Hem de fer que en el futur, la ciutadania senti seva la ciutat, que es senti plenament integrada en el seu espai urbà. És per això, que necessitem lluites i mobilitzacions ciutadanes per la millora de l'entorn, però a través de la convivència, el civisme i l'educació. I, és precisament aquí, on Donant Pas té el seu paper.



Donant Pas va constar d'una Acció al carrer on es realitzaven diverses activitats, entre elles: un recorregut amb cadira de rodes, col·locació de barreres per a les persones no usuàries de cadira de rodes a mode de gimcana, senyalització de les Barreres Arquitectòniques existents en la zona, etc.

Com a recopilació de tota la informació i zona de reflexió per a tots els participants, es va realitzar una exposició amb una setmana de durada a un recinte tancat proper a l'Acció; entre els continguts de l'exposició es van incloure un Seminari, i la projecció de dos Documentals sobre la problemàtica.

Per altra banda, es va realitzar una Obra de Teatre que tractava temes socials actuals en clau d'humor.

D'aquesta manera s'aconseguí que el participant aprengué de manera distesa els objectius del projecte.

Per a més informació consultar la seva pàgina web www.donantpas.com

L'Escola Superior de Disseny ESDi us convida a participar al Break & Creativity 2009, una setmana d'activitats i exposicions al voltant de com dissenyar en temps de crisi.

Ara és el moment de fer que sorgeixin idees inèdites o solucions innovadores a problemes nous i existents. Cal tenir una actitud creativa, perquè aquesta es pot desenvolupar sota qualsevol circumstància, i és que al cap i a la fi les limitacions les creem nosaltres mateixos.

Durant els dies 27, 28 i 29 d'abril es portaran a terme una sèrie de tallers creatius impartits per professors i col·laboradors de l'ESDi i dirigits als alumnes del centre.

Aquesta setmana de trencament amb els límits finalitzarà el dia 30 d'abril amb l'ESDiada: un dia festiu dedicat a l'exposició de les feines realitzades, el MerkaESDi, música en viu, dinar i desfilada al hall de l'escola a càrrec dels alumnes de 2on curs de disseny de moda.

Els tallers seran el següents:

JOIERIA AMB RESINA: coneixements teòrics i pràctics per realitzar joies i altres objectes de resina.

LOW LUXURY: es treballaran els conceptes low cost, luxe, necessitats i desitjos. L'objectiu és transgredir patrons i aconseguir un objecte de luxe amb materials barats.

CIRCUIT BENDING: a partir de la modificació creativa d'aparells electrònics de baix voltatge crearem nous instruments musicals i generadors de sons.

WOOL-ING: es realitzaran objectes de feltre de llana aplicant estampats. Experimentarem amb el volum i la forma de la fibra de la llana, amb la finalitat de generar objectes personalitzats tant en complements como objectes d'ús quotidià.

DISSENY D'INSPIRACIÓ NATURAL: aplicant al disseny i a l'arquitectura conceptes desenvolupats a la natura, haurem de construir una proposta a escala d'un espai habitable.

¿LA SOLUCIÓ? ¡AUTOEDICIÓ!: editar un fanzine a partir de les aportacions dels participants. Demostrar la seva vigència i validesa com a eina de comunicació de baix cost i bona qualitat.

LIVE VIDEO: la teva televisió online: emissió del B&C per internet a través del portal Ustream

¡MENJA-T'HO TOT!: crear el menú de crisi servit en un menjador projectat de manera integral per a satisfer els 5 sentits.


DISSENY NAVAL: embarcació mínima: treballarem els conceptes bàsics del món del disseny d'embarcacions aplicant-los a un exercici pràctic. Proposarem la unitat mínima flotacional.

(B&C'09)
Break & Creativity

CRISIS
Dissenyant en temps de crisi

Biomimètica: imitant el cirerer

Jon Marín



L'any 1941, l'enginyer suís Georges de Mestral va sortir a passejar pel camp amb el seu gos. Al tornar, es va adonar de la dificultat de desenganxar dels seus pantalons i del pèl de l'animal els fruits del card alpi (Xanthium spinosum). Com a bon enginyer, es va proposar desxifrar el perquè de tot plegat i, després de l'estudi en detall d'aquest fruit, va veure que el quid de la qüestió estava en l'estructura en forma de ganxet de les espines que el recobreixen. Imitant aquestes estructures, va inventar el Velcro, un sistema d'obertura i tancament per tots conegut i utilitzat.

La experiència de Georges de Mestral (i del seu gos) és un dels exemples primerencs del que actualment es coneix com a biomimètica, és a dir, l'aplicació dels mètodes i sistemes naturals al món de la tecnologia, l'arquitectura i el disseny. Per què no aprofitar l'experiència acumulada pels éssers vius durant 4.000 milions d'anys per a trobar solucions als problemes que els éssers humans estem intentant resoldre avui en dia?

D'aquesta manera, són moltes les empreses i universitats que comencen a incorporar els principis de la biomimètica com a eina fonamental en les seves investigacions i projectes. Al MIT (Institut Tecnològic de Massachusetts) - un dels centres mundials més importants respecte recerca, innovació i creativitat -, la biomimètica ja forma part del seu pla d'estudis. Així mateix, les universitats alemanyes especialitzades en biònica o biomimètica -que són moltes, com la TU Berlín, l'Institut Max Planck o la Universitat de Bonn- s'han unit en una xarxa anomenada Biokon per compartir experiències.

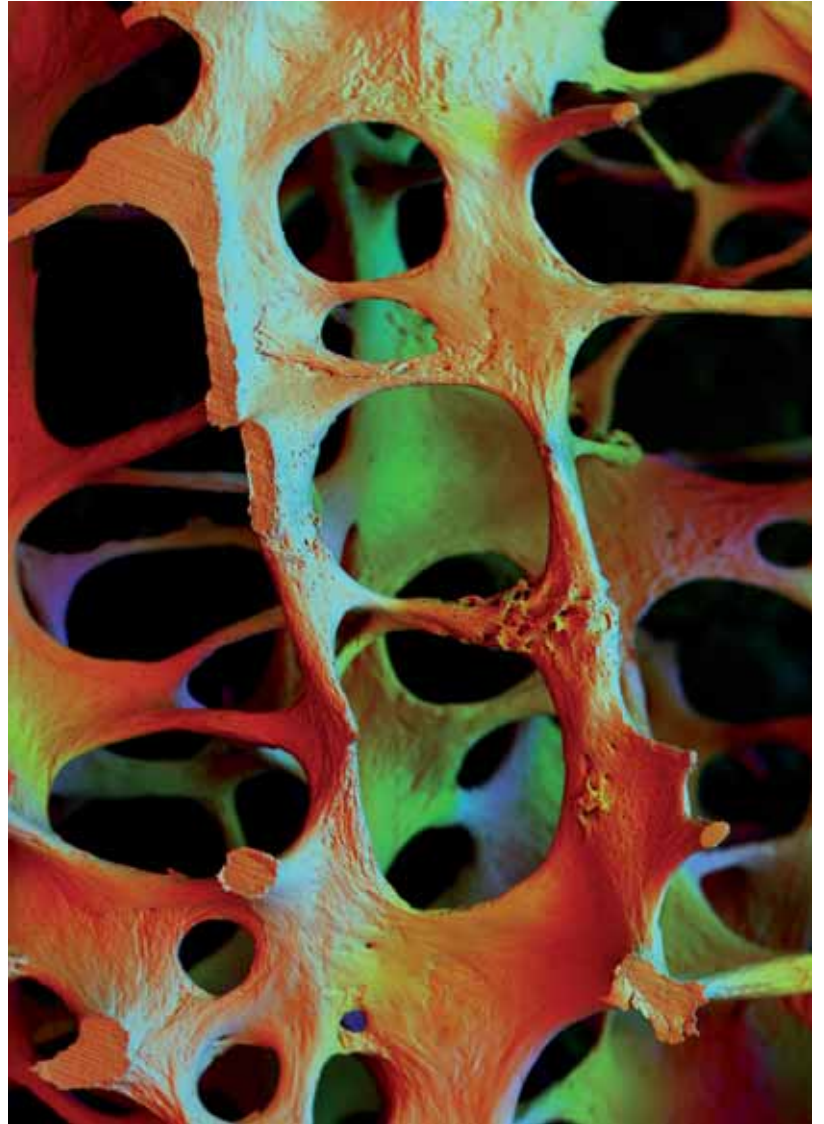
Aquesta recerca dona uns fruits espectaculars amb la millora de les prestacions econòmiques i ambientals dels productes: els dissenyadors de Mercedes Benz han copiat els contorns hidrodinàmics del peix cofre (Ostracion cubicus) per aconseguir fer un cotxe molt més aerodinàmic, capaç de consumir un 20% menys que els

models similars. També és paradigmàtic l'Eastgate Building, un edifici ubicat a Harare (Zimbabwe) que, basant-se en la configuració dels termiters i en la seva auto-regulació tèrmica, estalvia un 90% de l'energia necessària per a la climatització; o també és el cas del Lotusan, una pintura d'exterior que fa que les superfícies mai s'embrutin. Com? Doncs imitant la configuració microscòpica de les fulles de lotus (*Nymphaea Caerulea*). Aquestes tenen unes nanoestructures ceroses que repel·leixen i dirigeixen l'aigua cap a la part externa de la fulla, emportant-se la brutícia que s'hi pugui acumular. Va ser el botànic Wilhelm Barthlott qui ho va descobrir i investigar, patentant finalment el Lotusan.

De fet, els principis de la biomimètica no són gens nous i s'han practicat durant tota la història de la humanitat de manera conscient o inconscient. Ja en la prehistòria, els éssers humans agafaven de referència el seu entorn més immediat per construir les seves eines, com puntes de llança o destrals. Leonardo da Vinci o Antoni Gaudí són dos genis que s'inspiraven clarament en la natura pels seus dissenys arquitectònics o d'artefactes. El microscopi electrònic -inventat als anys 30- va obrir als investigadors les portes del món nanoestructural, amb la consegüent ampliació de referents naturals per a la seva possible aplicació. Però no és fins el 1997, amb el llibre de la Janine Benyus "Biomimicry: innovation inspired by nature", quan es parla de manera concisa de la biomimètica. En aquest llibre, la seva autora demostra com aquesta disciplina pot ser utilitzada pels dissenyadors per solucionar problemes.

Segons la Janine Benyus, la natura ha de ser vista com a model, mesura i mentora de les activitats humanes. Model, perquè es poden imitar formes, processos i sistemes que porten funcionant milions d'anys; mesura, perquè hem d'avaluar constantment els nostres dissenys i comparar-los amb la natura per veure si les solucions proposades són igual d'eficients, simples i sostenibles que les que trobem en ella; i mentora, perquè "hem d'acceptar que som part de la natura, deixar d'actuar com si fóssim aliena a ella, i comportar-nos de manera acord".

Imatge d'un os



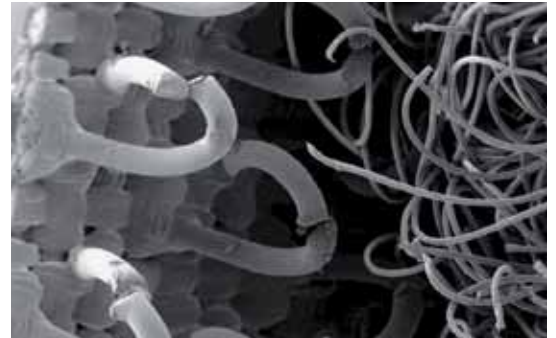
Canviant la nostra percepció sobre la natura, aspirem a millorar el món a través de dissenys que tinguin un avantatge de l'experiència natural acumulada. Aquests dissenys es poden donar a tot un seguit de nivells. Els casos més obvis són aquells que prenen la forma i/o funció d'estructures animals o vegetals, com els casos anteriorment descrits. Però un nivell molt interessant de biomimètica és aquell que pren com a referència els cicles naturals tancats. Com diuen els autors de "De la cuna a la cuna" (Cradle to Cradle), W. McDonough y M. Braungart, a la natura no existeix el residu (waste=food) i ho expressen amb un magnífic exemple: les fulles caigudes d'un cirerer retornaran al terra, convertint-se, de nou, en aliment d'aquest cirerer. És aquesta la filosofia en què es fonamenta l'ecologia industrial, que es basa en la valoració de subproductes industrials com a matèria primera per a la producció d'altres productes per part d'altres indústries. Com a exemples trobem les campanyes de recollida de residus que estan iniciant empreses com Nike o projectes tan particulars com els de la fundació Zeri, presidida pel Gunter Pauli, que intenten tancar cicles productius a escala local. El cas dels cafetars colombians és modèlic: La matèria orgànica que no són grans de café (96% del total de la planta del café) s'utilitza per cultivar shiitake, un altre producte alimentari per a comercialitzar. Les restes d'aquests fongs serveixen d'aliment a cucs, porcs i ramat. Els cucs són l'aliment de les gallines, que posen ous. Els fems del ramat i dels porcs produeixen energia en forma de biogàs i compost, útil per adobar els cafetars. Així, com a la natura, els cicles es tanquen i el disseny d'un sistema optimitzat permet millorar, a més de les condicions ambientals, les condicions socials i econòmiques del territori.

Des del departament de Producte i Interiorisme de l'ESDI intentem inculcar aquestes premisses de biomimètica entre els estudiants de Disseny i en les nostres investigacions, perquè creiem que el respecte per l'entorn -tant ambiental com social- ha de passar pel reconeixement del mateix. Un cop emmarcat en un context, i absorbint la saviesa d'aquest, els dissenyadors podem projectar per resoldre problemes d'una manera més eficaç i sostenible.

Així que, cada cop que aneu al camp -amb gos o sense- fixeu-vos en el vostre entorn, en el cirerer i la resta d'éssers vius, inspireu-vos en la natura i segur que, a més d'uns quants aquenis de card enganxats als baixos dels pantalons, us emporteu cap a casa tot un seguit d'idees per aplicar a nous dissenys.



Peix colfre - Cotxe bionic de Mercedes Benz



Velcro - Fruita de Xanthium sp.



Bibliografia:

Benyus, Janine. *Biomimicry: innovation inspired by design*. 1997. Ed. Harper Collins

McDnough W., Braungart, M. *Cradle to cradle: remaking the way we make things*. 2002. Ed. North Point Press

Bar-Cohen, Yoseph. *Biological inspired technologies*. 2006. Ed. Taylor&Francis

Tom Mueller. *National Geographic*. Abril 2008.

≈

www.resseny.blogspot.com

www.asknature.org

www.biokon.net

Redacció

Publicació de l'Associació d'Antics Alumnes de l'ESDi
de l'Escola Superior de Disseny ESDi
Marquès de Comillas, 81-83

08202 Sabadell
Tel. 93 727 48 19
Fax 93 727 42 49
info@esdi.es
www.esdi.es

Junta Directiva de l'Associació d'Antics Alumnes

Presidenta Queralt Ferrer
Vicepresident Xavier Bombardó
Tresorer Fede Garriga
Secretària Eva Mateo
Vocals Anna Bosc, Anna Cortadellas,
Berta Cortadellas, Alba Moliner, Xavier Subirats

Edició

Consell de redacció

Junta Directiva de l'AAA de l'ESDi
Disseny de la publicació Roger Torras i Marina Martínez
Exalumnes de Disseny Gràfic de l'ESDi
Disseny de Capçalera Ricard Mañosa
Alumne de tercer de Disseny Gràfic de l'ESDi

Maquetació

Anna Alonso
Gabinet de Comunicació de l'ESDi

Coordinació

Ignasi González
Extensió Universitària

Edició i redacció

Astrid Fernández i Toni López
Gabinet de Comunicació de l'ESDi

Agenda

PUERTA DE EUROPA

www.ifema.es/web/ferias/puertaeuropa/default.html
Madrid, 23-26 Abril 2009
IFEMA, Fira de Madrid

BREAK&CREATIVITY

www.esdi.es
Sabadell, 27-30 Abril 2009
ESDi - Escola Superior de Disseny

SALÓ INTERNACIONAL DE L'AUTOMÒBIL

www.salonautomovil.com
Barcelona, 09-17 Maig 2009
Fira de Barcelona - Montjuïc

HISPACK

Saló del packaging
www.hispack.com
Barcelona, 11-15 Maig 2009
Fira de Barcelona - Hospitalet

BCN BRIDAL WEEK - Noviaespaña 2009

www.moda-barcelona.com
Barcelona, 12-14 Juny 2009
Fira de Barcelona - Hospitalet

THE BRANDERY 2009

www.thebrandery.com
Marid, 7-9 Juliol 2009
Fira de Barcelona - Montjuïc

SIMM

Saló Internacional de Moda de Madrid
www.simm.ifema.es/ferias/simm/default.html
Madrid, 16-18 Juliol 2009
IFEMA, Fira de Madrid