

# Pla de Cultura de Figueres

## DIAGNÒSTIC

*DOCUMENT VALIDAT PER LA COMISSIÓ  
CIUTADANA*

## Índex

<b>I. Introducció .....</b>	<b>4</b>
1. El Diagnòstic del Pla de Cultura de Figueres.....	5
<b>II. TERRITORI I POBLACIÓ .....</b>	<b>7</b>
1. Territori .....	8
2. Població .....	12
2.1. Evolució.....	12
2.2. Estructura de la població .....	14
2.3. Procedència i nacionalitat .....	19
2.4. La població en relació a l'activitat .....	23
3. Síntesis .....	26
<b>III. ELS RECURSOS CULTURALS .....</b>	<b>27</b>
1. Els agents culturals .....	28
1.1. L'Ajuntament .....	28
1.1.1. Principals línies de la política cultural .....	28
1.1.2. Els pressupostos .....	33
1.1.3. Els recursos humans .....	35
1.2. Tercer sector i entitats .....	37
1.3. Sector privat .....	41
1.4. La relació entre els agents .....	42
1.4.1. Les fundacions a Figueres .....	43
1.4.2. La relació amb les entitats .....	43
1.4.3. La relació amb els privats .....	44
2. Els espais de la cultura .....	45
2.1. Els museus .....	47
2.2. Espais polivalents i d'exhibició .....	50
2.3. Equipaments de proximitat .....	52
2.4. Equipaments projectats i amb potencialitats .....	56
2.5. Les principals mancances .....	60
2.6. Figueres dins el marc del PECCat .....	61

<b>III. LES DINÀMIQUES CULTURALS.....</b>	<b>63</b>
1. Figueres; personalitats i singularitats d'un capitalitat cultural .....	64
2. La importància dels museus, motors de la cultura a Figueres .....	67
3. Les entitats; tradició d'una ciutadania activa .....	71
4. Les arts escèniques; el problema de les dimensions .....	75
5. La música, dispersió en les iniciatives .....	77
6. Les arts visuals, manca de consolidació de l'herència .....	79
7. La cultura de proximitat, una aposta exitosa amb algunes ombres .....	80
8. El calendari festiu, hereu d'una ciutat comerciant .....	82
9. El públic de Figueres: desencontre entre l'oferta i determinats grups ...	84
10. Educació i cultura, un binomi per reforçar .....	86
11. La comunicació, camí per recórrer .....	87
Annexos .....	89
Annex 1. Calendari Festiu .....	90
Annex 2. Informe dels Grups de discussió .....	91
Annex 3. Relació de participants .....	96

# I. Introducció

## 1. El Diagnòstic del Pla de Cultura de Figueres

El Pla de Cultura de Figueres s'ha d'entendre com l'instrument que guiarà la vida cultural del municipi durant els propers anys. Es tracta d'un document operatiu que ha de convertir-se en un dels principals referents tant pels responsables polítics i tècnics del sector públic, com pels operadors del sector privat.

Abans de planificar quines seran les estratègies a seguir en matèria cultural a Figueres, s'ha realitzat una primera fase de diagnòstic en la què s'ha posat una mirada intencionada sobre la realitat cultural de la ciutat per tal d'extreure'n les seves característiques, carències i potencialitats. Així doncs, el present document és el resultat d'una tasca de recerca, anàlisi i interpretació, tant de les informacions estadístiques i documentals, com de les aportacions i valoracions fetes pels ciutadans i ciutadanes que han participat en aquesta primera etapa d'elaboració del Pla de Cultura.

Els continguts del diagnòstic s'organitzen de la següent manera:

- **Territori i població**

La primera part del diagnòstic de la realitat cultural de Figueres es centra en l'anàlisi del territori i de la població, abordant les característiques bàsiques de situació i accessibilitat del territori i els indicadors que situen la realitat socio-demogràfica del municipi.

- **Els recursos culturals**

En aquest capítol s'analitzen quins són els recursos culturals de que disposa la ciutat per tal d'extreure'n una aproximació a la realitat cultural de Figueres. Per fer-ho, es realitza, en primer lloc, un anàlisi dels diferents agents culturals que intervenen de manera activa en la dinàmica cultural de la ciutat, identificant-los, descrivint-ne el paper que desenvolupen i determinant les relacions que s'estableixen entre ells. En segon lloc, s'analitzen els espais on els diferents agents desenvolupen totes aquelles activitats emmarcades en la realitat cultural figuerenca.

○ **Les dinàmiques culturals**

Finalment, a partir de l'anàlisi de la realitat cultural figuerenca s'ha aprofundit en les dinàmiques culturals que es donen a la ciutat. Aquest últim apartat de dinàmiques fa referència a les diferents maneres de relacionar-se i d'actuar que prenen els agents culturals en els diferents àmbits de la cultura figuerenca. Es pretén, doncs, aprofundir en les sinergies, les dependències que es donen entre els diferents grups i actors que operen en la realitat cultural de la ciutat per tal d'obtenir una visió el màxim completa possible. Per tal de definir aquestes dinàmiques culturals s'ha fet ús tant de l'anàlisi de la documentació disponible com de totes les valoracions subjectives que han aportat les persones entrevistades de manera individual, els participants en els grups de discussió i els membres de la Comissió Ciutadana<sup>1</sup>.

---

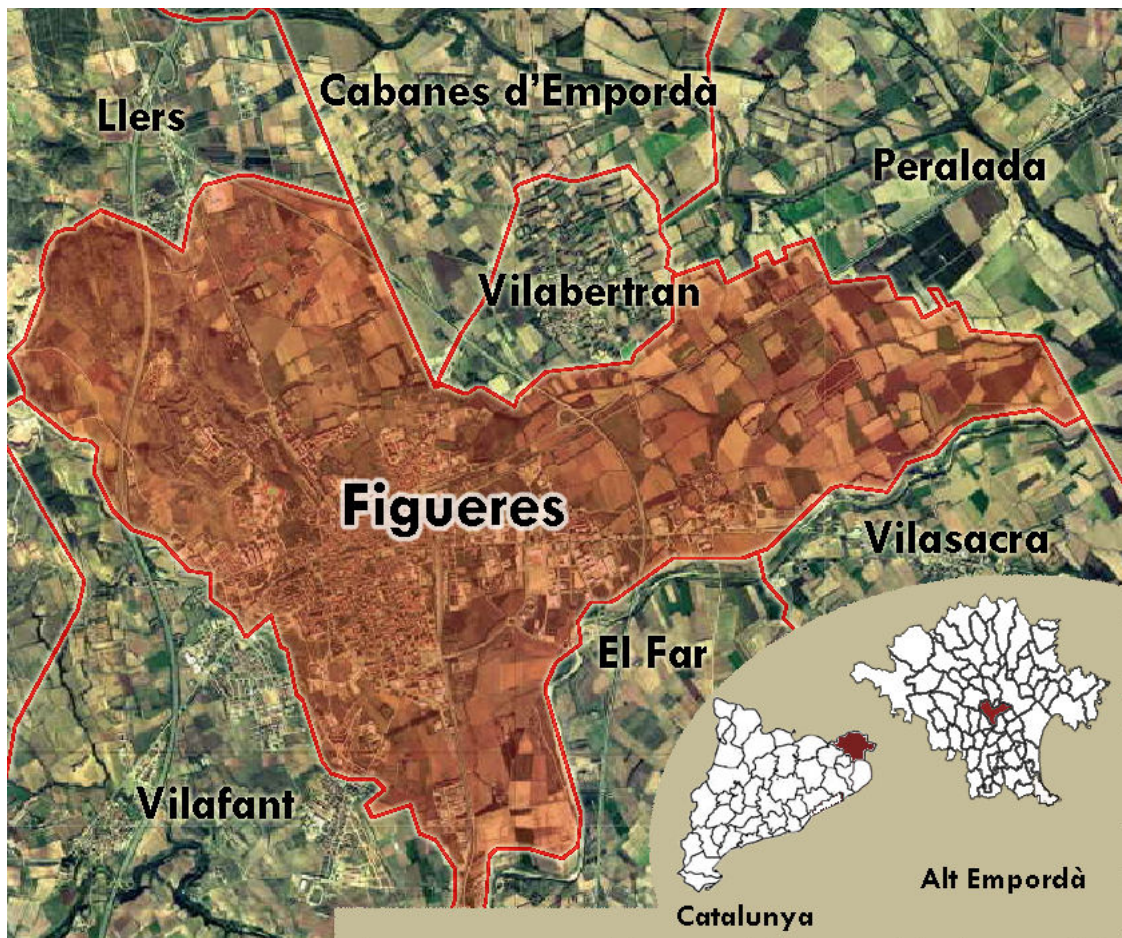
<sup>1</sup> En l'Annex es recull la relació de participants.

## **II. TERRITORI I POBLACIÓ**

## 1. Territori

Figueres és la capital de la comarca de l'Alt Empordà i té una superfície de 19,3 Km<sup>2</sup>. Limita amb set municipis: el Far (pel sud-est i l'est), Vila-sacra (per l'est), Peralada, Vilabertran i Cabanes d'Empordà (pel nord), Llers (pel nord-oest i l'oest) i Vilafant (per l'oest i el sud-oest).

**Quadre 1.1. Figueres situació geogràfica**



*Font: Elaboració pròpia a partir de l'Hipermapa de Catalunya de la web de la Generalitat.*

El municipi és a la zona de contacte entre la plana al·luvial empordanesa i els primers vessants de l'espai anomenat les Garrotxes de l'Empordà, al final del sector nord-occidental de l'Alt Empordà. Aquesta plana comprèn un ampli sector a llevant, mentre que a ponent la zona és més accidentada per la presència de turons, que arriben a 136m d'altitud al Bosc del Rei, amb el sector de la Muntanyeta al nord-oest on es troba el Castell de Sant Ferran.



L'existència d'aquests dos espais geogràfics diferenciats també es manifesta al nucli de la ciutat, situada sobre terrenys plans excepte al nord-oest que es correspon amb el barri antic i els primers eixamples baixmedievals, on la pujada del Castell i el Garrigal assenyalen els primers pendents cap a la zona aturonada. El terme municipal està travessat pel riu Manol al sud-est, i per la riera de Galligants (o riera de Figueres), que travessa la ciutat d'est a oest per la part central passant per l'interior del nucli urbà.

Figueres compta des de l'any 1986 amb un Pla General d'Ordenació Urbana (PGOU) que s'ha anat modificant de forma puntual al llarg del temps però que actualment continua vigent. Els diversos barris de Figueres envolten el centre del municipi on es concentra l'oferta comercial i de serveis de la ciutat. Actualment, s'està en procés d'elaboració del Pla de Mobilitat Urbana que, a partir de l'estructura urbana, organitzarà els sistemes de mobilitat de la ciutat.

**Taula 1.1 Distribució de Figueres per barris**

Districtes	Barris
1	Horta Capellera
	Turó Baix
	La Sauca
	Serra Floreta
	Poble Nou
	ParcSol
	Habitatges del Parc
	Culubret
	Habitatges Sindicals
	Món Millor
	Bon Pastor
2	Port Lligat
	Cendrassos
	Nucli antic
	Barceloneta
	Caputxins
	Costa Brava
	Eixample
3	Antic Escorxador
	Eres de la Vila
	Marca de l'Ham
	Vilatenim
	Recinte Firal
4	Plaça de l'Estació
	Rocabertí
	Calç. Monjos
	Creu de la Mà

	Teatre Jardí
	Sant Pau
	Ponent
	Olivar Gran
	Rally Sud

Font: Elaboració pròpia a partir de dades de l'Ajuntament de Figueres

Per la seva situació geogràfica, la última ciutat abans de la frontera amb França, Figueres esdevé una porta d'entrada i sortida molt important de Catalunya i la resta l'Estat. Es troba a 36 kilòmetres de Girona, capital de la província, i a 136 de Barcelona. L'arribada a la ciutat es pot fer per carretera, ferrocarrils o autobús. Per carretera a través de la autopista A-7 (sortida nº4, Figueres sud, si s'accedeix des de Barcelona, i sortida nº3 si s'accedeix des de França), de la N-II i de la N-260 procedent de Portbou. L'estació de tren està situada al centre del municipi i s'hi aturen tots els trens de la línia internacional Barcelona-Portbou/Cervera, els trens que fan pont directe amb Barcelona i els trens amb destinació a Madrid i altres punts de l'Estat. S'ha de dir que els horaris dels trens que arriben i surten de Figueres són variables al llarg del dia, depenent de l'hora passen trens cada 30 minuts, cada hora i, en alguns casos, cada hora i 30 minuts.

L'estació de tren es troba al centre de la ciutat, tot i que està en projecte el trasllat de la línia ferroviària Barcelona-Portbou fora del casc urbà, situant la nova estació a 2 quilòmetres del centre al municipi de Vilafant, al costat d'un baixador del TAV (Tren d'Alta Velocitat). Tanmateix, aquest projecte es troba en procés de debat polític, tècnic i ciutadà.

Figueres també està comunicada per una xarxa d'autobusos que comuniquen amb molts municipis de la província de Girona però no hi ha que comuniquin la ciutat amb Barcelona o altres municipis de fora de la província. Tot i això, la Generalitat de Catalunya té previst un Pla de Transport de Viatgers que ha de solucionar aquesta mancança.

El municipi és, i ha estat històricament, una ciutat amb vocació comercial. Va ser la primera ciutat gironina que va disposar d'una zona comercial per vianants al centre de la ciutat. Els mercats setmanals, de gran tradició al municipi, encara són una forma de comerç força arrelada, així doncs, tots els dijous es porta a terme el mercat de la roba i el mercat municipal de l'aviram, el de la fruita i la verdura els dimarts, dijous i

dissabtes, i el tercer dissabte de cada mes, es celebra la fira de brocanters. Durant molts anys Figueres ha estat la capital comercial de les comarques gironines. Actualment, tot i que conserva un important pes per la seva situació estratègica, ha perdut posicionament respecte la capital gironina.

En resum, Figueres es troba situada de forma estratègica com a porta d'entrada a Catalunya des de França. Aquesta situació ha permès un important desenvolupament comercial i ha atorgat capitalitat a la ciutat. Les bones connexions amb la capital catalana, Barcelona, amb Girona i França a més de amb els municipis propers fa de Figueres una ciutat de trànsit i de referència. A més, l'arribada de l'alta velocitat ha de ser un revulsiu i consolidar aquesta tradició.

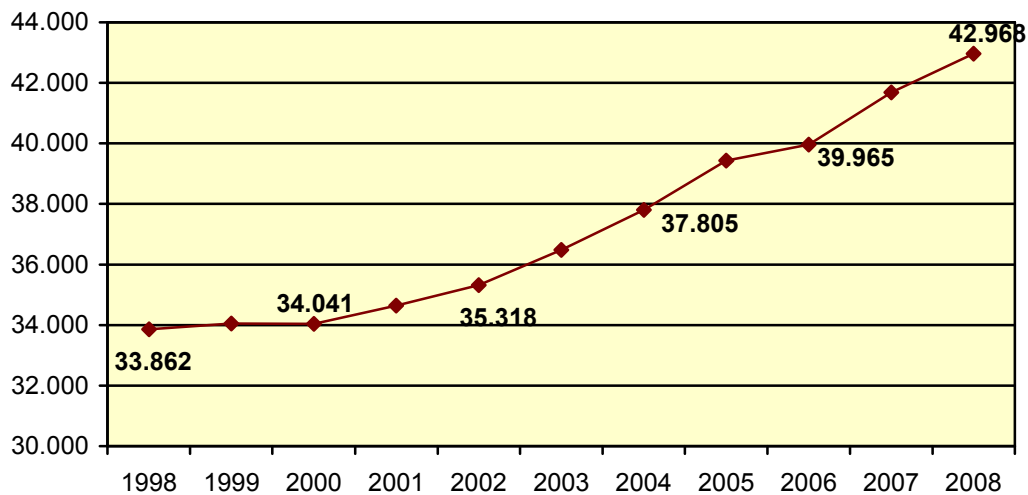
Tot plegat, situa Figueres com una capital en el seu entorn que si bé s'ha fomentat en alguns àmbits, també té potencialitats des d'una perspectiva cultural.

## 2. Població

### 2.1. Evolució

L'evolució de la població de Figueres, els últims anys, està clarament caracteritzada pel creixement. Així, entre l'any 1998 i el 2008, com es veu en el gràfic 1.1, la població ha crescut prop de 9.106 persones, situant el nombre d'habitants en un màxim històric de 42.968 persones. És destacable, però, que en els darrers cinc anys (2003-2008) la població ha augmentat 6.488 persones en termes absoluts, un creixement d'un 17,8%.

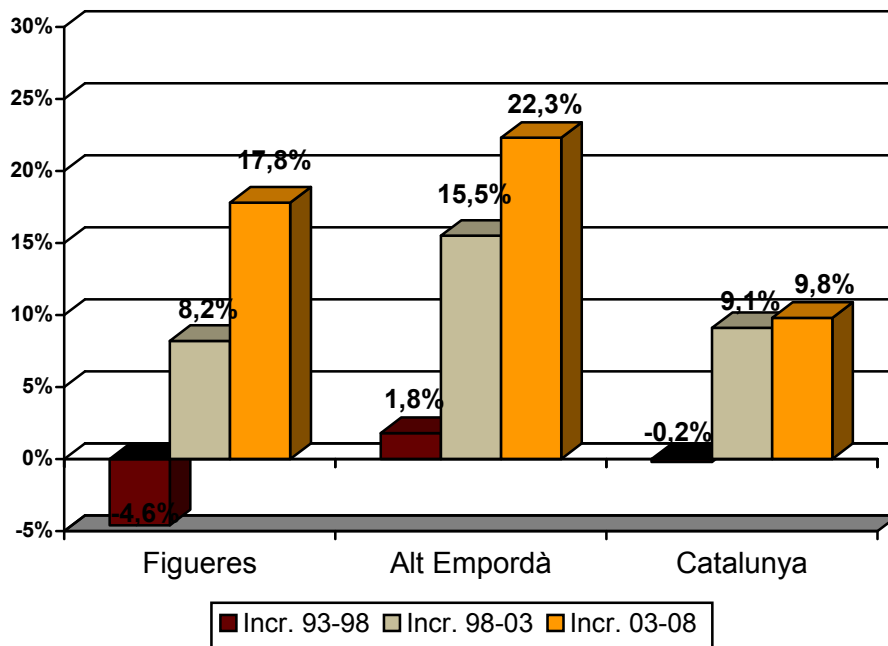
**Gràfic 2.1. Evolució de la població**



*Font: Elaboració pròpia a partir del Padró Municipal d'habitants*

Una mirada als àmbits territorials superiors permet comprovar com aquest creixement, tot i que és important, està per sota de les taxes comarcals, encara que es troba força per sobre de la dinàmica catalana. Els càlculs de creixement de població entre 2003 i 2008, situant com a any base el primer, mostren com, Figueres (17,8%) se situa molt per sobre del creixement de la mitjana catalana (9,8%), una dinàmica encara més accentuada a l'Alt Empordà (22,3%).

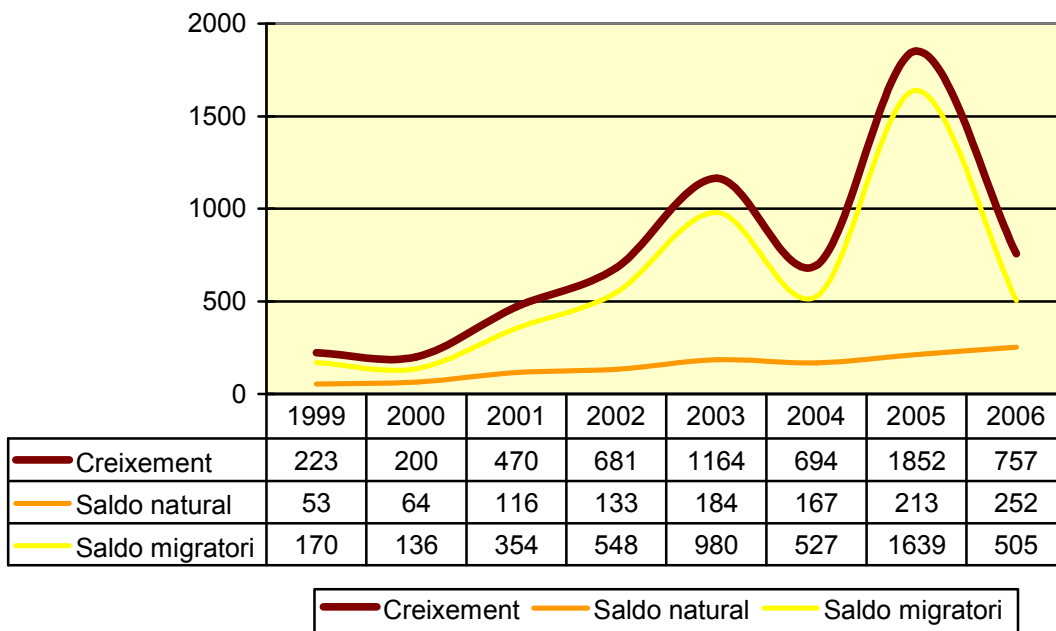
**Gràfic 2.2. Comparació creixement poblacional de Figueres, l'àmbit comarcal i català.**



Font: Elaboració pròpia a partir de dades de l'Institut d'Estadística de Catalunya (IDESCAT)

La corba del Gràfic 1.3. mostra clarament com el creixement de població ha estat deguda, principalment, al saldo migratori –diferència entre la població que arriba a viure a Figueres i la que marxa-. Tot i que només es disposa de dades fins al 2006, es pot veure com les corbes de saldo migratori i de creixement discorren de forma paral·lela, mentre que el saldo natural –diferència entre els naixements i les defuncions- aporta un volum de població molt baix fins l'any 2006.

**Gràfic 2.3. Caracterització del creixement poblacional de Figueres.**



Font: Elaboració pròpia a partir de dades de l'Institut d'Estadística de Catalunya (IDESCAT)

## 2.2 Estructura de la població

A partir de la taula 2.1 es pot fer una anàlisi comparativa de diferents índexs i taxes que permeten tenir una radiografia simplificada de la realitat demogràfica de Figueres en comparació amb el conjunt comarcal i català.

La mitjana d'edat de Figueres és més baixa (38,5) que la que es dona al conjunt comarcal i català: 40 anys a ambdues realitats territorials. Pel que fa als fluxos naturals de població -els naixements i les defuncions- Figueres presenta un balanç més favorable al relleu generacional que el conjunt català i comarcal ja que té una taxa de natalitat força superior, un 14,7 enfront del 12,3 que té l'Alt Empordà i el 11,5 del conjunt català.

Tanmateix, Figueres mostra una taxa de mortalitat lleugerament superior que la que es dona a les altres realitats, 0,16 punts per sobre de l'Alt Empordà i 0,31 superior que la mitjana catalana. Pel que fa a l'índex d'envelliment, la ciutat de Figueres està molt per sota que l'índex català, 90,51 la capital empordanesa enfront d'un índex de 103,15 al conjunt comarcal i 113,6 al conjunt de Catalunya.

Per altra banda, l'índex de dependència juvenil de Figueres, que es calcula a partir de la relació entre la població infantil i la població en edat de treballar, és quasi dos punts superior al del conjunt de Catalunya. Valorant aquest tipus de dependència, juntament amb la dependència senil més baixa que a les altres realitats, en resulta una dependència global de Figueres (45,16) més baixa que l'índex comarcal (45,78) i lleugerament superior del conjunt català (44,79).

És destacable la forta diferència que es dona a Figueres respecte a les altres realitats territorials quan s'analitza l'índex de recanvi de la població en edats actives, que equival al quocient entre la població de 60-64 anys i la de 15-19 anys. Figueres té un índex de 75,32, mentre que l'Alt Empordà en té 104,89 i el conjunt de Catalunya 108,78, una dada força positiva pel que fa al relleu de població activa vinculat a l'arribada de població en edat de treballar.

**Taula 2.1 Estructura de la població de Figueres. Comparativa. 2007**

	Figueres	Alt Empordà	Catalunya
Mitjana d'edat (anys)	38,5	40	40
Taxa bruta de natalitat (%) 2006	14,7	12,33	11,50
Taxa bruta de mortalitat (%) 2006	8,34	8,18	8,03
Índex d'envelliment 1	90,51	103,15	113,06
Índex de sobreenvelliment 2	14,09	12,87	12,28
Índex de dependència senil 3	22,17	23,95	23,77
Índex de dependència juvenil 4	22,99	21,83	21,02
Índex de dependència global 5	45,16	45,78	44,79
Índex de masculinitat 6	98,37	103,05	98,51
Índex de recanvi de la població en edats actives 7	75,32	104,89	108,78
Relació de nens per dones en edat fèrtil 8	22,45	22,1	21,34

Font: Elaboració pròpia a partir de dades de l'Institut d'Estadística de Catalunya (IDESCAT)

- 1 És el quocient entre la població de 65 anys o més i la menor de 15 anys
- 2 És el quocient entre la població de 85 anys o més i la de 65 anys o més.
- 3 És el quocient entre la població de 65 anys o més i la de 15-64 anys
- 4 És el quocient entre la població menor de 15 anys i la de 15-64 anys
- 5 És el quocient entre la suma de la població de 65 anys o més i la població menor de 15 anys i la població de 15-64 anys
- 6 És el resultat de multiplicar per 100 el quocient d'homes entre dones d'una població
- 7 És el quocient entre la població de 60-64 anys i la de 15-19 anys
- 8 És el quocient entre els nens de 0-4 anys i les dones entre 15 i 49 anys

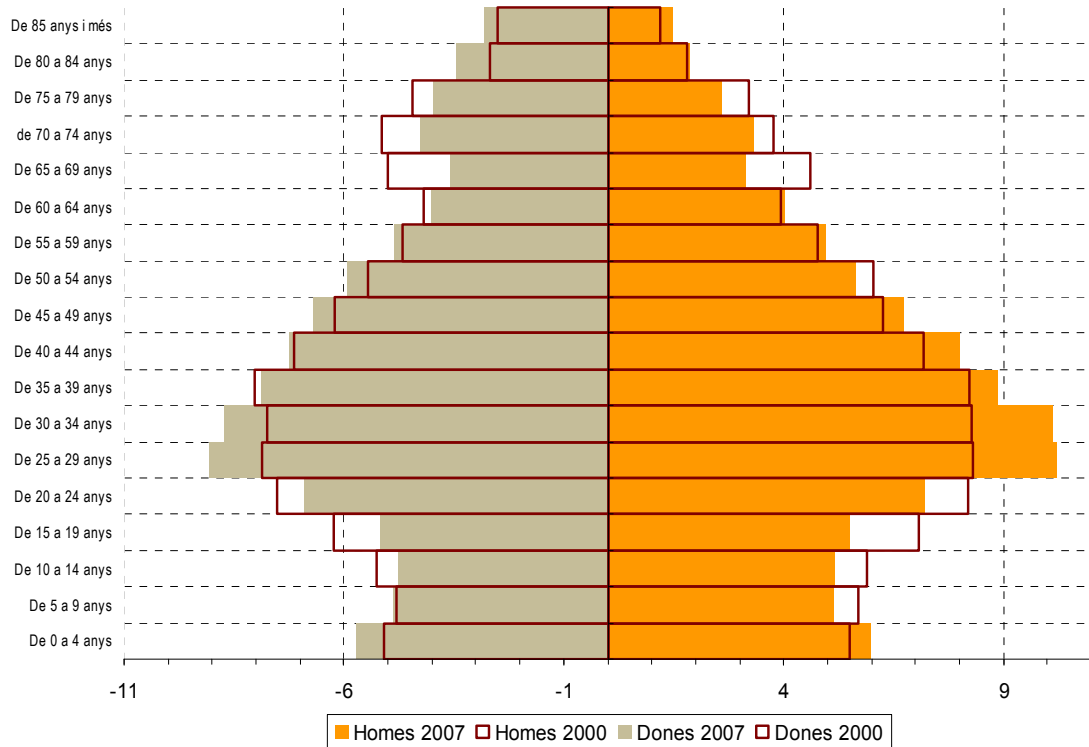
La piràmide d'edats mostra com el creixement de població ha provocat, també, canvis en la seva estructura d'edats. Les diferències més importants entre 2000 i 2007 es donen en les franges d'edat entre els 25 i els 34, que han guanyat pes sobre el total de població (el 2000, la població entre 25 i 29 anys representaven el 8% i el 2007 representen quasi el 10%). En canvi, les franges de 65 a 79 anys tenen un pes menor l'any 2007 (10,4%) del que tenien el 2000 (13,1%).

La població de Figueres presenta una distribució per edats amb un clar predomini de la franja de 25 a 45 anys (35%), mentre que la franja dels 5 als 24 presenta percentatges de pes inferiors el 2007 (22,4%) que els que presentava el 2000 (25,4%). Cal destacar un cert increment del pes de la població de 0 a 4 anys que ha augmentat 0,5 punts percentuals respecte el 2000.

Pel que fa a la divisió del pes entre sexes, el 2007 és pràcticament d'equilibri (49,6% d'homes per un 50,4% de dones). Quan s'analitza les persones majors de 70 anys la diferència entre sexes és important: els homes representen el 38,5% i les dones el 61,5% d'aquesta franja.



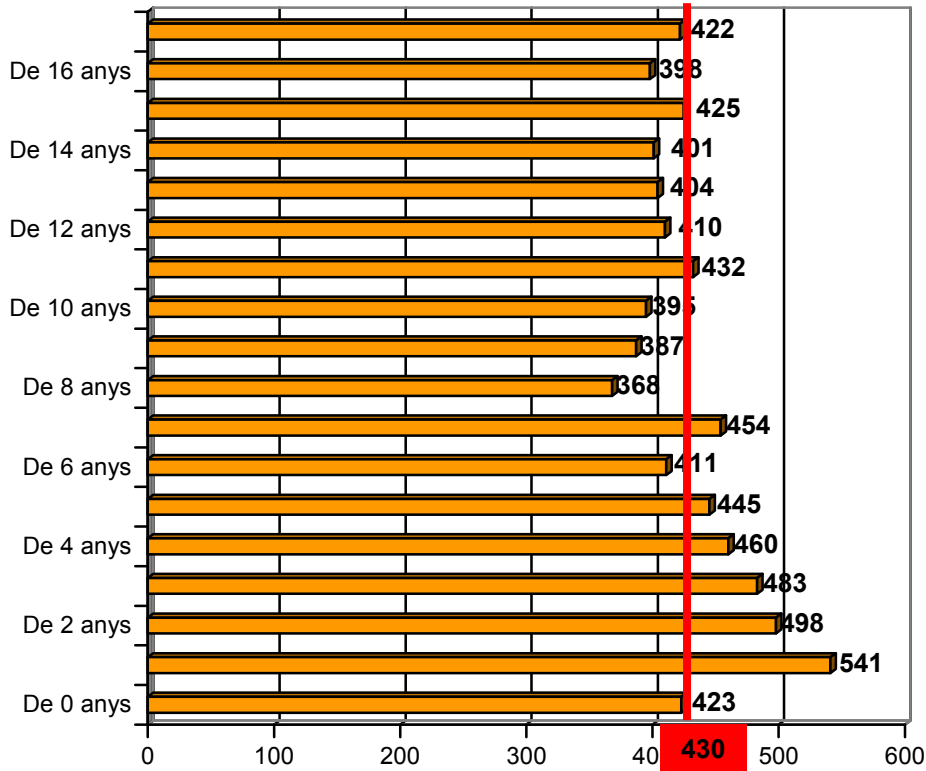
**Gràfic 2.4. Piràmides d'edats. Comparativa. 2000 i 2007**



Font: Elaboració pròpia a partir de dades de l'Institut d'Estadística de Catalunya (IDESCAT)

El total de la població menor d'edat és de 7.757 persones. Els contingents de cada edat són força semblants, amb una mitjana situada en 430 persones. La lectura del Gràfic 1.5. permet comprovar com l'edat d'1 any és la que presenta valors més elevats (541), seguida de altres edats també menors (2 i 3 anys) que presenten 498 i 483 persones respectivament. Això podria indicar una certa recuperació de la base de la piràmide poblacional. Tanmateix, recollint el que s'ha vist en les piràmides d'edat, és de preveure que es produirà un creixement de la població infantil ja que el gruix de la piràmide se situa en aquella població que presenta índex de fertilitat elevats.

**Gràfic 2.5. Població menor d'edat. Figueres 2007.**



Font: Elaboració pròpia a partir de dades de l'Institut d'Estadística de Catalunya (IDESCAT)

A Figueres, els tram d'edat que guanya pes poblacional en relació a l'any 2000 és el de la població amb edats compreses entre 18 i 64 anys que passa de 62,89% l'any 2000 a representar el 65,9% el 2007, de la mateixa manera que ocorre al conjunt de la comarca (63,7% el 2000 i 65,8% l'any 2007) i a tota Catalunya, tot i que la diferència entre el pes de la població adulta l'any 2000 (65,7%) i el 2007 (66,4%) és menor, només un 0,7. Les altres franges d'edat perden pes respecte els percentatges corresponents a l'any 2000, els menors d'edat disminueixen quasi un punt percentual i la població major de 65 anys disminueix en pràcticament dos punts.

**Taula 2.2. Evolució del pes de la població menor d'edat i major de 65 anys**

Àmbit territorial	Tram d'edat	2000	2007
Figueres	Menors d'edat	19,85%	18,87%
	18 a 64 anys	62,89%	65,86%
	65 o més	17,26%	15,27%
Alt Empordà	Menors d'edat	17,95%	17,80%
	18 a 64 anys	63,73%	65,77%
	65 o més	18,32%	16,43%
Catalunya	Menors d'edat	17,01%	17,23%
	18 a 64 anys	65,65%	66,35%
	65 o més	17,34%	16,42%

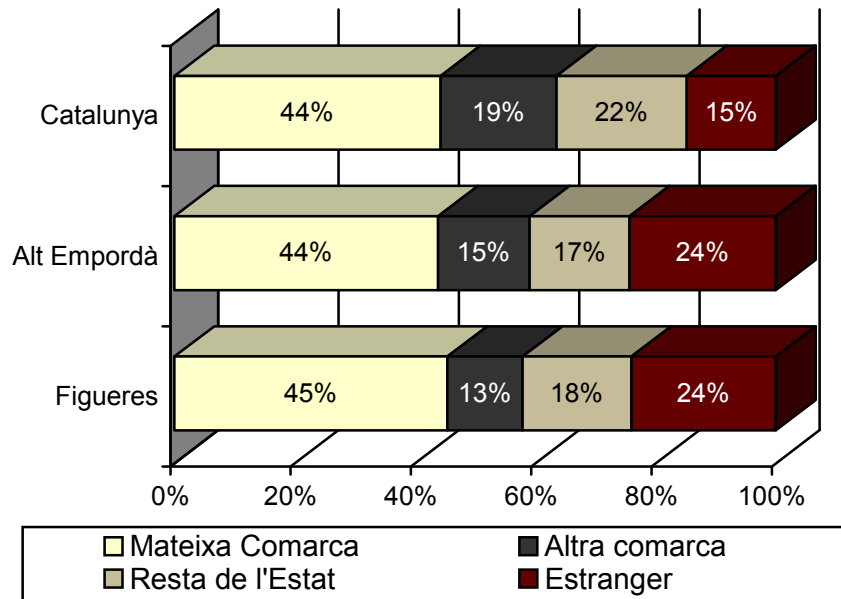
Font: Elaboració pròpia a partir de dades de l'Institut d'Estadística de Catalunya (IDESCAT)

## 2.3. Procedència i nacionalitat

### a. Població per lloc de naixement

A Figueres, un 45% de la població ha nascut a la mateixa comarca, un punt per sobre dels percentatges comarcal i català. Pel que fa a les persones nascudes en altres comarques de Catalunya, a Figueres representen un 13% mentre que a l'Alt Empordà el percentatge augmenta fins a un 15% i al conjunt català aquest col·lectiu representa un 19%. En quant a població procedent d'altres comunitats de l'Estat, tant a Figueres com a l'Alt Empordà els percentatges són inferiors que els que presenta el conjunt de Catalunya. Tanmateix, pel que fa a la població estrangera Figueres i la comarca tenen un 24% de nascuts a l'estranger sobre la població total mentre que a la realitat catalana en conjunt només un 15%, això suposa una diferència de quasi 10 punts percentuals.

**Gràfic 2.6 Població segons el lloc de naixement. 2007.**



Font: Elaboració pròpia a partir de dades de l'Institut d'Estadística de Catalunya (IDESCAT)

La Taula 2.3. permet veure el detall de la població nascuda a la resta de l'Estat. En ella s'hi pot comprovar com la comunitat andalusa manté un pes important, del 9,25% de la població, producte dels processos migratoris interns dels anys 50, 60 i 70. Tot i això, el percentatge de població de la resta de l'Estat de Figueres (18%) es situa a un nivell inferior al que es dona a Catalunya i encara a més distància es troba el conjunt de la comarca de l'Alt Empordà que té un 16,6% de població nascuda a la resta de l'Estat, 5 punts percentuals per sota del percentatge de Catalunya.

**Taula 2.3. Població segons el lloc de naixement per Comunitats Autònomes 2007**

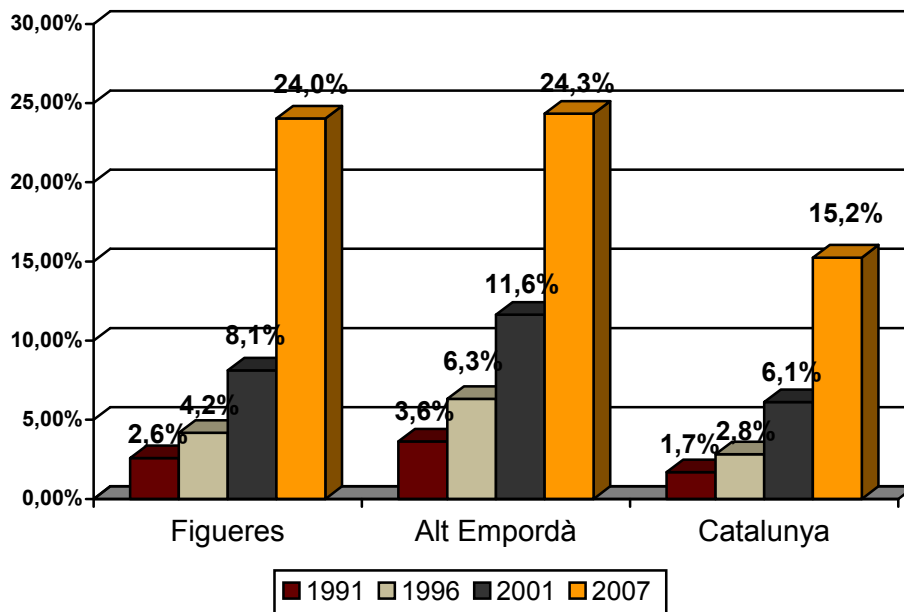
Lloc naixement	Figueres	Alt Empordà	Catalunya
Catalunya	57,93%	59,06%	63,52%
Resta Estat	18,05%	16,62%	21,69%
Andalusia	9,25%	8,75%	9,77%
Aragó	0,73%	0,59%	1,65%
Astúries	0,23%	0,22%	0,23%
Balears	0,15%	0,14%	0,14%
Canàries	0,10%	0,10%	0,09%
Cantàbria	0,11%	0,08%	0,12%
Castella-M	0,75%	0,66%	1,60%
Castella-LI	1,57%	1,36%	1,97%
P. València	0,67%	0,64%	0,89%
Extremadura	2,10%	1,84%	2,00%
Galícia	0,70%	0,70%	1,15%
Madrid	0,66%	0,62%	0,61%
Múrcia	0,35%	0,29%	0,72%
Navarra	0,09%	0,08%	0,15%
Pais Basc	0,27%	0,29%	0,29%
Rioja	0,06%	0,06%	0,10%
Ceuta/Melilla	0,25%	0,19%	0,20%
Estranger	24,03%	24,33%	14,78%

Font: Elaboració pròpia a partir de dades de l'Institut d'Estadística de Catalunya (IDESCAT)

## b. Població per nacionalitat

Si els anys 50, 60 i 70 el creixement de població estava protagonitzat per la immigració interior, la última dècada s'ha caracteritzat per l'arribada de població amb nacionalitat estrangera. L'any 2007 a Figueres hi ha un 24% de població estrangera mentre que el 1996 només era el 2,6%, un percentatge que creix fins al 8,1% l'any 2001. Així doncs, l'acceleració definitiva es produeix en els últims sis anys. Al Gràfic 1.7., es pot comprovar com l'evolució ha estat similar a la comarca però força major que al conjunt català, on la població estrangera arriba al 15,2% el 2007, creixent una diferència de 9 punts en relació al 2001, mentre que a Figueres es dona un salt de quasi 16 punts percentuals entre l'any 2001 i el 2007.

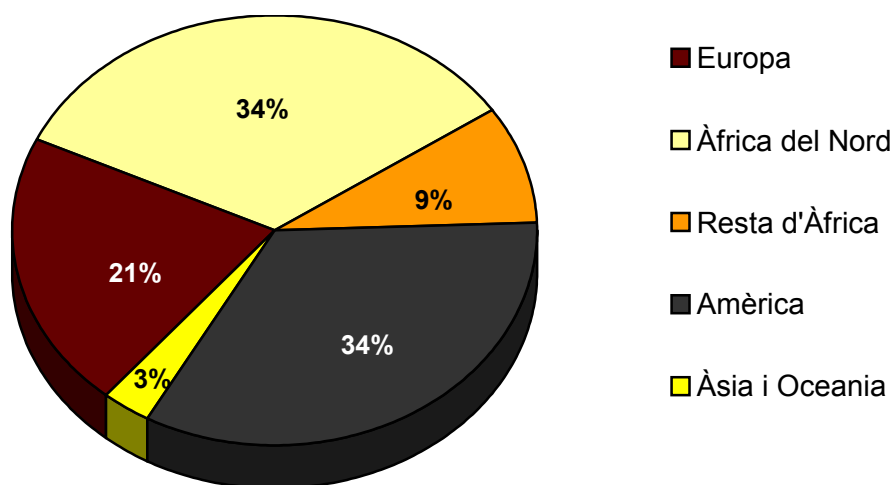
**Gràfic 2.7. Evolució de la població estrangera entre 1991 i 2007. En percentatges sobre el total de població**



Font: Elaboració pròpia a partir de dades de l'Institut d'Estadística de Catalunya (IDESCAT)

La població estrangera resident a Figueres prové majoritàriament de l'Àfrica del Nord i d'Amèrica (34% ambdós). Menys important, en volum, és la que té nacionalitat d'algun país europeu (21%) i en tercer lloc, a força distància, es troben les persones procedents de països de la resta d'Àfrica (9%). L'origen menys representat és el procedent de països d'Àsia i Oceania.

**Gràfic 2.8. Origen de la població estrangera per continents. Figueres 2007.**



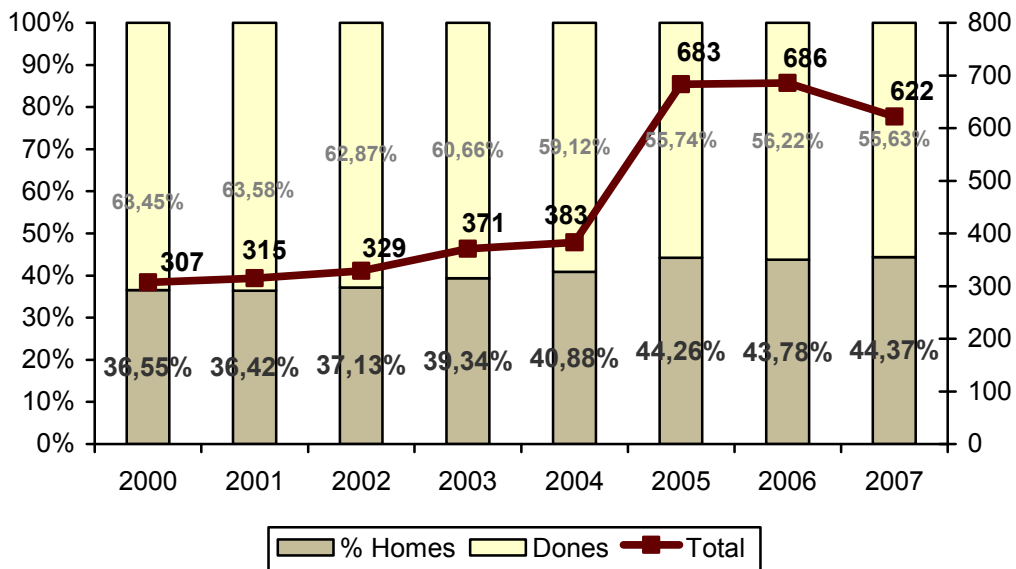
Font: Elaboració pròpia a partir de dades de l'Institut d'Estadística de Catalunya (IDESCAT)

## 2.4. La població en relació a l'activitat

L'evolució del nombre d'aturats que mostra el gràfic 2.9. apunta a un creixement d'aquest indicador els últims anys<sup>2</sup>. Així, entre 2000 i el 2007 el nombre d'aturats ha crescut en 315 persones. El creixement d'aquest atur s'explica en bona part per l'increment de població, que com s'ha vist, està protagonitzat per persones en edat de treballar.

Al Gràfic 2.9. també es pot veure com tot i que al llarg de tots els anys la diferència entre sexes s'ha mantingut amb un percentatge de dones aturades més alt, aquesta diferència ha anat disminuint i l'any 2007 l'atur es troba repartit entre un 55,63% de dones front un 44,37% d'homes.

**Gràfic 2.9. Evolució de l'atur a Figueres. Totals i percentatges per sexe**

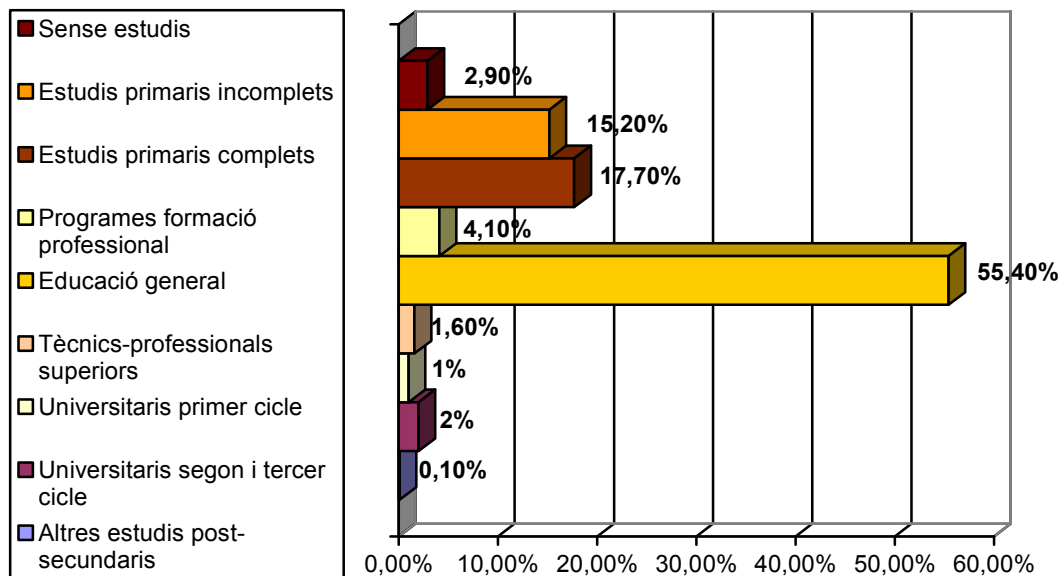


Font: Elaboració pròpia a partir de dades de l'Institut d'Estadística de Catalunya (IDESCAT)

Per l'elaboració del gràfic 2.10 es disposen de dades d'aturats a Figueres del març del 2008. A partir d'aquestes es mostra com el 55,4% del total d'aturats de la ciutat compten amb una formació fins un nivell d'educació general, seguits a molta distància de la població aturada que té estudis primaris complets (17,7%), i aquells amb estudis primaris incomplets (15,2%).

<sup>2</sup> L'IDESCAT va canviar de metodologia l'any 2005 a l'hora de comptabilitzar els aturats. És l'any on es veu un major salt en les dades.

**Gràfic 2.10. Aturats per nivell d'estudis (març 2008)**



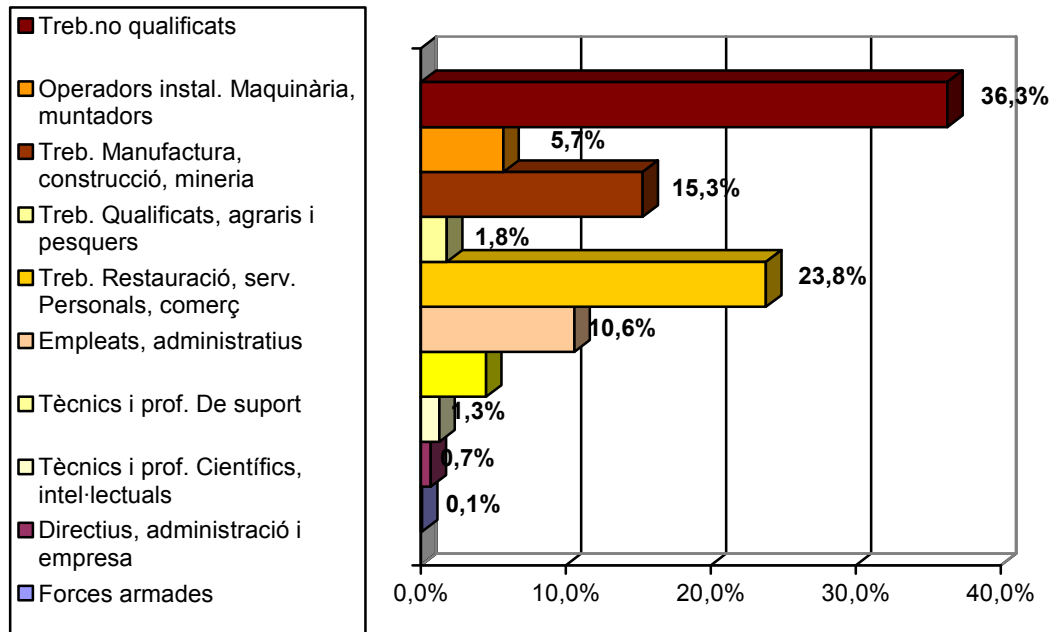
*Font: Elaboració pròpia a partir de dades del Departament de Treball*

Pel que fa a les ocupacions on es concentra el major percentatge d'aturats, el 36,3% es correspon amb els treballs no qualificats, seguit de la restauració, els serveis personals i el comerç amb un 23,8%. En tercer i quart lloc, es troben els treballs manufacturats, la construcció i la mineria (15,3%) i els administratius amb un 10,6%, sumant, juntament amb les dues primeres, el 86% del total d'aturats.

Les ocupacions amb un percentatge més baix d'aturats son les que es corresponen amb les forces armades (0,1%) i els directius (0,7%).



**Gràfic 2.11. Distribució d'aturats per ocupacions (març 2008)**



Font: Elaboració pròpia a partir de dades del Departament de Treball

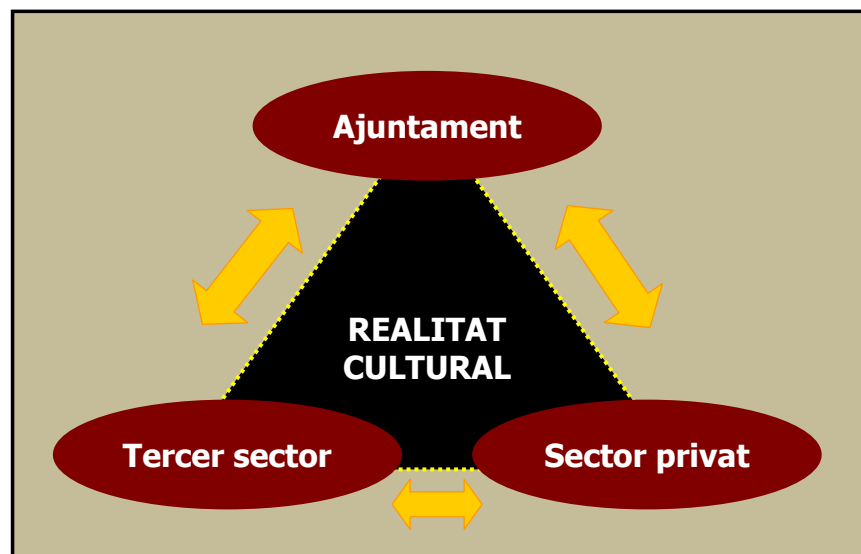
### 3. Síntesi

- La situació geogràfica de Figueres la converteix en un dels municipis de pas obligat per entrar i sortir del país. És la primera ciutat que es troba en creuar la frontera francesa de La Jonquera.
- Pel que fa a l'organització territorial, Figueres compta amb un nucli central on es concentra la major part de l'activitat i l'oferta comercial, fent del centre de la ciutat una zona de pas i ús obligat per la majoria dels ciutadans dels barris perifèrics.
- En els darrers anys s'ha donat a Figueres un creixement poblacional arribant al màxim històric de 42.968 habitants el 2008, un creixement degut, principalment, al saldo migratori.
- La població de Figueres és més jove que a la resta de la comarca i del país, i presenta un balanç més favorable al relleu generacional que les altres realitats territorials.
- Pel que fa a l'origen de la població, el 24% de la població de Figueres son estrangers, quasi 10 punts per sobre del percentatge català (14,8%), entre els que predomina població procedent del nord d'Àfrica (34%) i d'Amèrica (34%).
- El nombre d'aturats no ha parat de créixer els últims anys, excepte el 2007 que van disminuir lleugerament. Tanmateix, tenint en compte el creixement constant de la població de Figueres, es pot valorar que el manteniment del nivell d'aturats ha estat força constant.

# **III. ELS RECURSOS CULTURALS**

## 1. Els agents culturals

La realitat cultural de Figueres es vertebrava al voltant de tres grans agents: l'Ajuntament, el tercer sector i el sector privat. Cadascun d'aquests desenvolupa una activitat que determina el paper que prenen dins la dinàmica cultural de la ciutat. Tot i que el rol que assumeixen els actors d'aquests tres eixos és diferent, s'estableixen relacions i sinergies entre ells.



### 1.1. L'Ajuntament

#### 1.1.1. Principals línies de la política cultural

Fins el present pla l'Ajuntament de Figueres no disposa d'una planificació en la política cultural. Tot i això hi ha un precedent immediat que és l'elaboració del Llibre Blanc de la Cultura l'any 2000.

El present Pla de Cultura pretén liderar la política cultural de Figueres a través de la concreció d'unes línies estratègiques que definiran les actuacions concretes. Tanmateix, s'hauran d'analitzar quins són els principals eixos per on es desenvolupa l'activitat actual del consistori en matèria cultural.

Tot i que principalment el pes de la política cultural l'assumeix la Regidoria de Cultura, cal dir que hi ha part de les activitats, especialment les que giren al voltant del

calendari festiu, en que hi participen la Regidoria de Promoció Econòmica i la de Joventut.

Els principals programes que desenvolupa l'Ajuntament de Figueres es poden classificar en les següents línies:

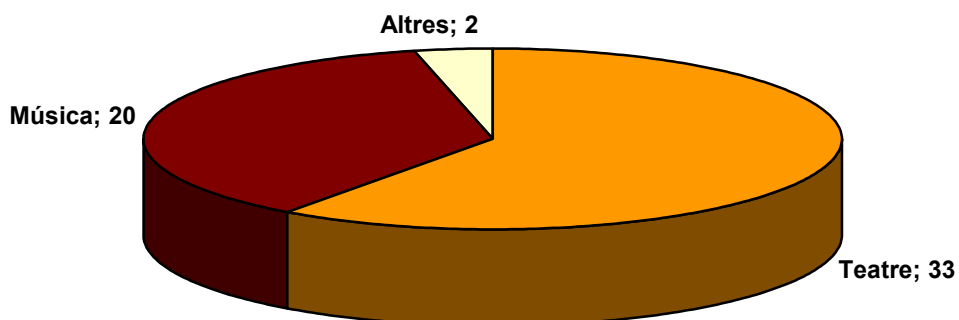
### a) Programació pròpia

La regidoria de Cultura de l'Ajuntament oferta una programació estable de teatre, música i dansa que té lloc al Teatre Municipal el Jardí. Aquesta programació anual s'estructura en dos períodes que poden variar però que acostumen a coincidir amb els mesos de gener a juny el primer, i el segon període repartit entre els mesos de setembre i desembre.

El conjunt d'espectacles que s'ofereixen són principalment professionals però el Teatre Municipal el Jardí també acull programació de grups locals amb la intenció de fomentar la participació de creadors figuerencs en l'activitat cultural de la ciutat.

L'any 2008 la programació estable del Teatre el Jardí va acollir 55 espectacles distribuïts de la següent manera:

**Gràfic 1.1 Espectacles del Teatre el Jardí. 2008**



*Font: Elaboració pròpia a partir de dades de l'Ajuntament de Figueres*

Com mostra el gràfic 1.1, el pes dels espectacles teatrals és força superior als musicals. Per tal de fer la tria dels espectacles, l'Ajuntament té en compte

diversos aspectes entre els que es troba la disponibilitat econòmica, les característiques arquitectòniques i formals de l'edifici del teatre i la disponibilitat d'espectacles en oferta. Es porta a terme un seguiment de les estrenes realitzades a Barcelona per tal de contractar aquelles que tenen o s'espera que tinguin més èxit. D'altra banda, s'ha de ressaltar que Figueres pertany a la Xarxa Transversal, de manera que el contacte amb els diversos municipis que en formen part aporta espectacles a la programació.

**Taula 1.1 Evolució d'espectadors del Teatre Municipal el Jardí**

	Temporada 2005	Temporada 2006	Temporada 2007	Temporada 2008	Var. 05-08
Total espectadors	14.394	17.903	15.897	26.695	85,5

Font: Elaboració pròpia a partir de dades de l'Ajuntament de Figueres

La taula 1.1 mostra un increment del nombre d'espectadors en els darrers quatre anys molt destacable: el públic assistent als diferents espectacles del Teatre Municipal el Jardí ha augmentat en un 85,5 entre el 2005 i el 2008.

Més enllà de la programació que es desenvolupa al Teatre Municipal el Jardí hi ha d'altres iniciatives que també coordina l'Ajuntament:

**Gresca a la Fresca:** És el nom que se li dona a la programació d'estiu que té lloc els mesos de juliol, agost i setembre. Té lloc a l'aire lliure i inclou esbarts internacionals, teatre de petit format, concerts de les formacions locals de folk, jazz i clàssic. Cal dir que en anys anteriors ha estat la Regidoria de Festes qui s'ha fet càrrec d'aquesta programació tot i que en el moment de la redacció del present document el responsable del Gresca a la Fresca és la Regidoria de Cultura.

**Espectacles al carrer durant les festes de la Santa Creu:** Durant aquesta festivitat que té lloc entre el 27 d'abril i el 6 de maig, es realitzen una sèrie de concerts i espectacles teatrals i de dansa a diferents espais de la ciutat. Aquests espectacles els organitza una comissió composta per la Regidoria de Promoció Econòmica, la Regidoria de Joventut i la de Cultura.

**Programació sociocultural als centres cívics:** Aquesta part de la programació inclou petits espectacles majoritàriament adreçats al públic

infantil que s'acullen al pla de promoció de teatre i música de la Diputació de Girona. Però també es programen exposicions i altres activitats culturals. Tot i que és la Regidoria d'Acció Cívica la que organitza aquesta programació, en tant que comporta diverses activitats de caràcter cultural i formatives es creu necessari fer-ne referència en aquest apartat.

## **b) Suport a entitats**

Més enllà de la programació que porta a terme l'Ajuntament, aquest compta amb una segona línia d'actuació que es basa amb el recolzament a les entitats que participen de l'activitat cultural figuerenca. Un suport que cristal·litza, majoritàriament, en convenis, subvencions i ajuts signats entre l'Ajuntament i les entitats. Cal dir en aquest punt, però, que tot i que els convenis obliguen a les entitats a presentar memòries anuals a l'Ajuntament, el consistori, principalment per falta d'estructura, no pot fer-se càrrec d'aquest tipus de seguiment i la majoria d'associacions amb convenis no presenten les activitats detallades que realitzen cada any.

Pel que fa a la difusió de les activitats que desenvolupen les diverses entitats, el consistori edita una agenda cultural mensual on, a part de les activitats programades directament per l'Ajuntament, es publiquen totes les activitats i actes que programin les entitats sempre que es notifiquin al Consistori arribar abans del dia 15 del mes anterior.

Hi ha una sèrie d'iniciatives de programació organitzades des de l'àmbit associatiu on l'Ajuntament col·labora directament mitjançant convenis. Un exemple clar d'aquest tipus de suport es troba en la programació de música clàssica, cicles de jazz i folk que organitza les Joventuts Musicals de Figueres juntament amb el Casino Menestral Figuerenc.

## **c) Festes**

Les festes de la Santa Creu es celebren a principis de maig i ens els dies en que dura aquesta festivitat es porten a terme diverses activitats. L'Ajuntament s'encarrega de la coordinació general dels actes i les activitats que tenen lloc a diversos espais de la ciutat així com de la programació d'espectacles. Tanmateix, es dona una forta participació de moltes entitats

figuerenques en l'organització d'activitats, fires, concursos, tallers,... S'ha de dir, però, que la festa local de Figueres és el dia de Sant Pere, el 29 de juny. Aquesta part de l'activitat que realitza l'Ajuntament la desenvolupa la Regidoria de Promoció Econòmica.

#### **d) Publicacions**

L'Ajuntament de Figueres manté una política d'edició basada en la voluntat de difondre la cultura i la història de la ciutat i la comarca. Així doncs, les publicacions que ha editat l'Ajuntament en els darrers temps giren al voltant de la recerca i de la recuperació de personatges figuerencs o empordanesos que han estat importants en la història de la comarca i del país. Així mateix, el consistori també participa de l'edició, ja sigui de manera directa o a través de col·laboracions, de DVDs, CDs o publicacions impreses d'artistes locals o entitats culturals recolzant, així, la difusió i la promoció tant de creadors com d'entitats de la ciutat.

Cal dir que el criteri que segueix l'Àrea de Cultura de l'Ajuntament a l'hora d'escollir els impressors per les seves publicacions és el de repartir-les, el més equitativament possible, amb totes les impremtes de la ciutat.

L'Ajuntament convoca anualment la Beca de Recerca Ciutat de Figueres que té com a objectiu el foment de la recerca en el camp de les ciències socials i humanes en l'àmbit de la ciutat de Figueres. El consistori ofereix al guanyador de la beca, a més de la compensació econòmica, la possibilitat de publicar l'estudi una vegada finalitzat. Així doncs, aquests estudis sobre la ciutat passen a formar part del conjunt de publicacions que edita l'Ajuntament de Figueres.

#### **e) Capital de la Cultura Catalana**

En el moment de la redacció del present pla, l'any 2009, Figueres és la Capital de la Cultura Catalana. Aquesta iniciativa, que funciona des de l'any 2004, s'adreça a tot el domini lingüístic català i té com a objectiu contribuir a ampliar la difusió, l'ús i el prestigi social de la llengua i la cultura catalanes. En el cas de Figueres, aquesta capitalitat ha permès posar en marxa diverses



iniciatives de programació i, sobretot, establir sinergies i propostes de col·laboració i treball conjunt entre els agents culturals de la ciutat.

### **1.1.2. Els pressupostos**

Per poder desenvolupar la política cultural cal disposar dels instruments suficients i aquests vénen donats, bàsicament, pels recursos econòmics i humans. L'anàlisi de pressupostos és una pràctica que requereix anar desgranant els matisos, ja que, certament, darrera les xifres es dibuixen realitats que cal abordar de forma qualitativa.

Per l'any 2009 la Regidoria de Cultura compta amb un pressupost de 2.353.932,71 Euros, una quantitat que representa el 4,3% del total del pressupost municipal. Aquest percentatge ha disminuït dos punts respecte l'any 2006 quan el pes de cultura constituïa un 4,5% del pressupost global, tanmateix, s'ha donat una recuperació respecte als dos anys anteriors ja que l'any 2007 el pes de cultura sobre el total del pressupost ordinari era només del 2,9% i l'any 2008 del 3,7%. Com mostra la taula 1.2, tot i que la dotació per cultura ha anat augmentat al llarg dels anys ho ha fet en menor mesura que l'augment que s'ha donat al pressupost municipal en conjunt.

El percentatge del 4,3% del pes de cultura sobre el total del pressupost global no dóna informació clara per ell mateix, ja que abans de fer una valoració s'han de tenir en compte quines responsabilitats assumeix la Regidoria de Cultura directament i quines que en un principi podrien ser atribuïdes per Cultura depenen d'altres regidories. En primer lloc cal tenir en compte que l'àrea de cultura té al seu càrrec la gestió del Teatre Municipal el Jardí, l'Arxiu històric comarcal i la Biblioteca Fages de Climent. Només la despesa derivada d'aquests equipaments ja suposa un elevat cost dins del capítol corresponent a les despeses en béns corrents i serveis.

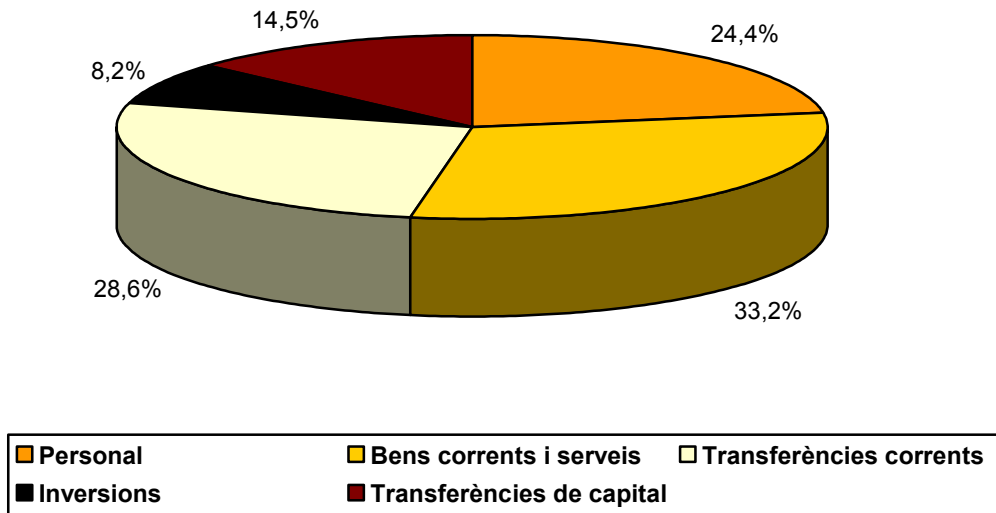
**Taula 1.2 Evolució del pressupost destinat a cultura i del pressupost municipal de Figueres.**

	2006	2007	2008	2009	Var 06-09
Pressupost ordinari de cultura	1.937.158,93	2.208.670,61	2.240.993,65	2.353.932,71	21,5
Pressupost municipal ordinari	42.878.795,29	77.306.933,04	61.264.649,69	58.848.392,5	37,2
Pes de cultura en el pressupost global	4,5%	2,9%	3,7%	4,3%	

Font: Elaboració pròpia a partir de dades facilitades per l'Ajuntament de Figueres

El 33,2% de la despesa pressupostària de cultura va destinada als bens corrents i serveis que, com ja s'ha dit, inclou les despeses derivades de la gestió dels equipaments públics. En segon lloc, les transferències corrents representen el 28,6% del total del pressupost per a cultura. Aquest capítol està compost per les dotacions atorgades a entitats culturals, la majoria de les quals tenen convenis establerts amb l'Ajuntament per sistematitzar les subvencions que rebien cada any per la seva activitat, tanmateix, dins les transferències corrents també es comptabilitzen els ajuts i subvencions per entitats sense conveni o iniciatives de programació cultural com el Festival Acústica. Així doncs, és important destacar que, en termes absoluts, el que representa el percentatge de transferències corrents són 632.492,89 Euros que la Regidoria de Cultura aporta a les entitats culturals de Figueres en concepte de subvencions i ajuts. Aquest fet mostra el pes cabdal de les entitats a l'activitat cultural de la ciutat. I, en tercer lloc, es troben les despeses de personal que representen el 24,4%.

**Gràfic 1.2 Despesa pressupostària de Cultura per capítols. 2009**



Font: Elaboració pròpia a partir la informació facilitada per l'Ajuntament d'Olesa

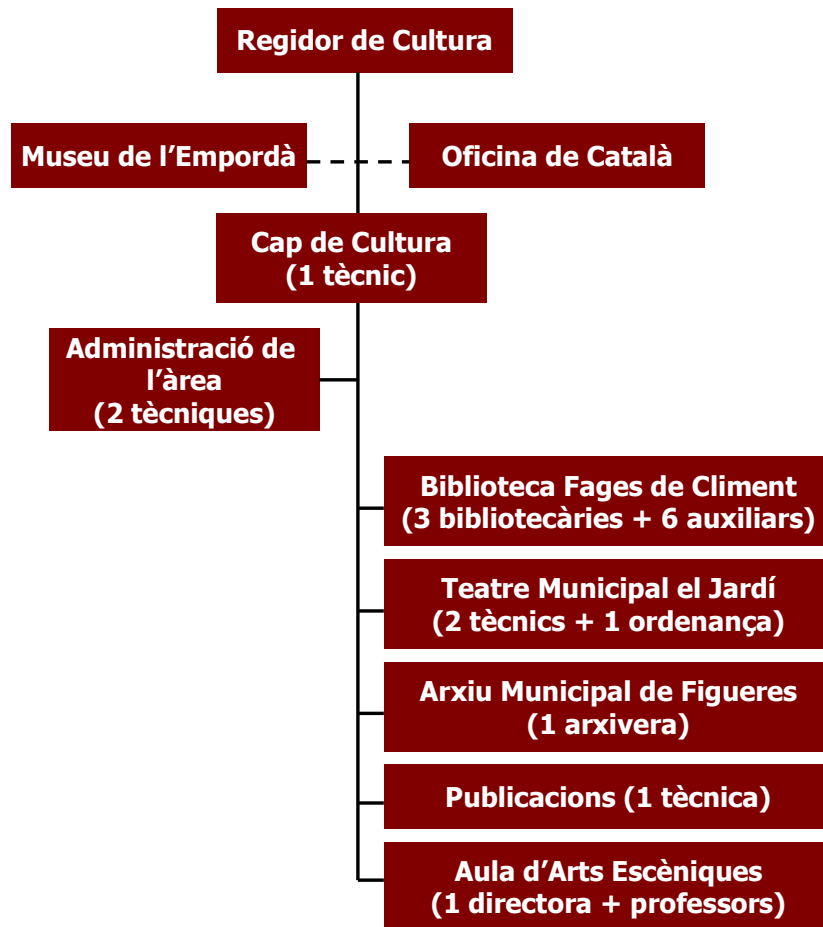
### 1.1.3. Els recursos humans

La dotació de persones no es pot deslligar del pressupost ja que es tracta de dos elements interdependents: el pressupost disponible determina el personal del que es pot disposar i el personal necessari determina les partides de personal que apareixeran al pressupost.

De la mateixa manera que en l'apartat anterior, el pes que té el personal (24,4%) sobre el total del pressupost destinat a cultura, també manté una relació molt directa amb la gestió dels equipaments (Teatre Municipal el Jardí, Arxiu Municipal i Biblioteca Fages de Climent) que assumeix la Regidoria.

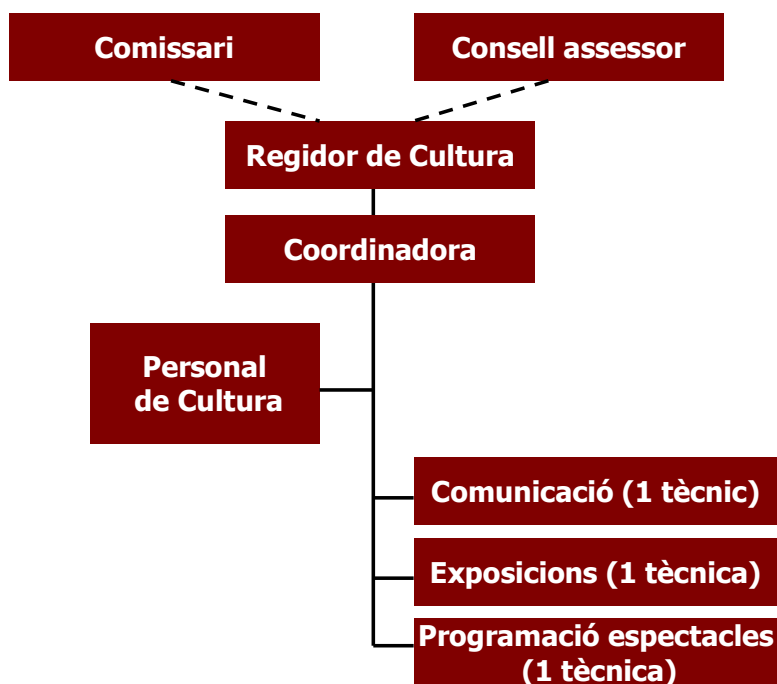
L'esquema 1.1 mostra l'organigrama del conjunt de la Regidoria de Cultura. En aquest punt, cal fer notar que en el moment de la redacció del present document la plaça de cap de cultura està vacant tot i que ja ha sortit la convocatòria per al cobriment de la mateixa.

**Esquema 1.1 Organigrama de la Regidoria de Cultura**



Més enllà de l'organigrama de la Regidoria cal fer notar que en el moment de la redacció del present pla (2009) Figueres és Capital de la Cultura Catalana i, amb motiu d'aquest fet s'ha creat una estructura de personal específica que combina el personal propi de l'àrea de Cultura amb personal extern de l'Ajuntament contractat per l'ocasió com mostra l'esquema 1.2.

### Esquema 1.2 Organigrama Àrea de Cultura



### 1.2. Tercer sector i entitats

Les dades de la Guia d'entitats del Departament de Justícia de la Generalitat de Catalunya indica que hi ha 100 associacions culturals a Figueres, tanmateix, partint d'un llistat actualitzat amb motiu de la Capitalitat de la Cultura Catalana, es poden identificar 46 entitats que es poden definir com culturals i que actualment desenvolupen una activitat continuada.

La taula 1.3 mostra la relació d'aquestes entitats, agrupades a partir de certes característiques comunes relatives a l'àmbit d'activitat de cadascuna:

**Taula 1.3 Classificació d'entitats culturals de Figueres per àmbits**

Àmbits	Entitat
Cultura tradicional i popular	Agrupació Mediterrània Dansa de Figueres
	Colla Castellera de Figueres

	Gegants, Grallers, Bou i Drac de Figueres
	Manàies de Juncària (grup d'armats de Figueres)
	Foment de la Sardana Pep Ventura
	ACAFIC – Associació Cultural d'Animació de Festes i Correfocs
	Amics dels Gegants
	Esbart Dansaire de Figueres
	Agrupació de Colles sardanistes
	Colles Sardanistes de la Societat Coral Erato
	Associació Catalana Eslava
	Casal d'Amistat Cubanoempordanès
	Associació Cultural Aires de mi tierra
	Casa d'Andalusia
<b>Arts escèniques</b>	Associació "Els pastorets de Figueres"
	Grup de Teatre Drakonia
	La Funcional Teatre
	Companyia La Bèstia Peluda
	Capa i Espasa
	Taller de Teatre
	Colla Dolça Tardor
	DTM Dansa i Teatre de Moviment
Associació Juvenil Breakers de Figueres (brefig)	

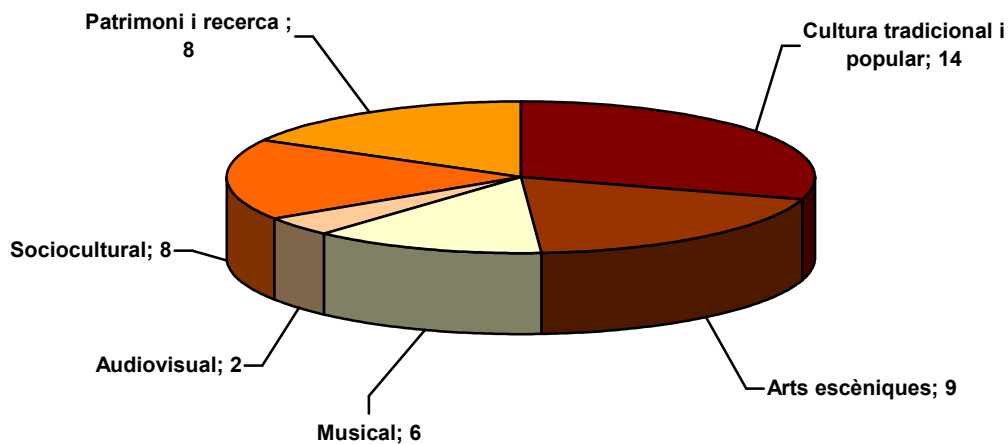
<b>Musical</b>	Coral Polifònica de Figueres
	Fundació Orquestra Cambra l'Empordà (FOCE)
	Jove Orquestra de Figueres
	Joventuts Musicals de Figueres
	Associació de Cantautors de l'Empordà
<b>Audiovisual</b>	Cinceclub Diòptria
	ACAT (Associació Cinematogràfica i Audiovisual Tramuntana)
<b>Sociocultural</b>	Casino Menestral Figuerenc
	ATENEA, agrupació de Cultura del Casino Menestral
	Agrupament Escolta i Guia Sant Pere de Figueres
	Associació Cultural Parroquial del Bon Pastor
	Òmnium Cultural
	Patronat de la Catequística
	Societat Coral Erato
	Cercle Sport Figuerenc
	Casal La Volta
<b>Patrimoni i recerca</b>	Amics dels Museus Dalí
	Institut d'Estudis Empordanesos
	IAEDEN (Institució Altempordanesa per a la Defensa i l'Estudi de la Natura)
	Associació Triangle Blau. Associació per la preservació i difusió de la memòria històrica

	Amics del Castell de Sant Ferran
	Associació Familiars Represaliats pel Franquisme
	Centre Excursionista Empordanès

Font: Elaboració pròpia a partir de dades de l'Ajuntament de Figueres

Tot i que no es tracta de descriure cadascuna d'aquestes 47 entitats, sí es pot fer una aproximació als diferents àmbits d'actuació on es desenvolupen:

**Gràfic 1.3. Distribució de les entitats culturals de Figueres per àmbits**



Font: Elaboració pròpia a partir de dades de l'Ajuntament

En primer lloc es troben aquelles entitats l'activitat de les quals gira al voltant de la **cultura tradicional i popular**: dins d'aquest grup, el més nombrós, es troben incloses associacions de cultura tradicional catalana (esbarts, colles castelleres, agrupacions sardanistes,...) i altres entitats que volen mantenir les tradicions i les manifestacions culturals pròpies dels seus llocs d'origen com el Casal d'Amistat Cubanoempordanés o l'Associació Cultural Aires de mi tierra, d'origen colombià.

Seguidament, es detecta un segon grup d'entitats que giren al voltant de les **arts escèniques**, algunes dedicades a la creació i l'exhibició, com la Companyia la Bèstia



Peluda o La Funcional Teatre, i altres, més centrades en la formació dins d'aquest àmbit (Taller de Teatre). En tercer lloc, hi ha les **entitats musicals**, la majoria de les quals es dediquen a la formació i la difusió de la música tradicional i clàssica (Fundació Orquestra de Cambra de l'Empordà, les Joventuts Musicals de Figueres,...).

Les entitats emmarcades dins l'àmbit de l'**audiovisual** són només dues: Cineclub Diòptria i l'ACAT, tot i que la primera es centra més en la difusió i l'altra en la creació. **L'àmbit sociocultural**, per altra banda, abarca totes aquelles entitats que desenvolupen activitats diverses al voltant de la cultura però des d'una vessant àmplia i a partir d'una perspectiva social.

Finalment, es troba el grup d'entitats l'àmbit d'actuació de les quals gira al voltant de la **recerca i el patrimoni**. Entre aquestes associacions es troben les que es dediquen principalment a la recerca, com l'Institut d'Estudis Empordanesos, altres que treballen per la defensa d'elements patrimonials i històrics com els Amics del Castell de Sant Ferran o el Centre Excursionista Empordanès, i un tercer tipus que es centra en la recuperació de la memòria històrica, com l'Associació Triangle Blau.

### 1.3. Sector privat

A més de les iniciatives i l'activitat provinent de l'associacionisme, cal parlar també de la iniciativa privada com un agent dins la realitat cultural de Figueres. Tot i que part del pes de la iniciativa privada es focalitza principalment en l'aportació econòmica i la col·laboració en diferents activitats i actes organitzats per l'Ajuntament o les entitats, aquest apartat es centra en aquelles empreses privades que treballen en la realització d'activitats culturals.

Així doncs, cal destacar iniciatives culturals privades com el **Festival Acústica** que organitza l'empresa figuerenca Promo Arts Music que es dedica al management i la producció d'esdeveniments i espectacles musicals. Aquesta iniciativa que funciona des de l'any 2002 ha posat a Figueres dins el difícil i competitiu circuit català de festivals musicals d'estiu. El darrer any 2008 el festival va comptar amb la presència de 30.000 persones aproximadament, que van assistir als concerts de 29 grups repartits en sis espais de la ciutat (Plaça Museu Dalí, Plaça de l'Església, Jardins del Consell Comarcal,

Plaça de les Patates, Pla Josep Pla i els Jardins Puig Pujades). Així doncs, aquesta iniciativa ha esdevingut amb el temps un projecte cultural de ciutat i és per aquest motiu que rep un nivell molt alt d'ajuda per part de diverses administracions. El fet de tractar-se d'un festival gratuït, per una banda, emmarca la iniciativa en la línia de democratització de la cultura, i per l'altra, fa que els ingressos del Festival només cobreixin el 15% de la despesa total. L'any 2008, aquest festival va rebre una subvenció de 90.000 Euros per part de l'Ajuntament.

Per altra banda, és de destacar el paper dels **Cat Cinemes de Figueres**, els únics de la ciutat, que atorguen capitalitat en relació als pobles veïns. Aquest equipament compta amb 8 sales i tot i que la programació pròpia és bàsicament comercial l'empresa s'ha obert a les iniciatives culturals de la ciutat que han requerit el seu espai. D'aquesta manera, l'entitat Cineclub Diòptria fa ús d'aquest espai des de l'any 2004 quan va començar la seva activitat pagant el lloguer de la sala.

Cal destacar també dues galeries d'art existents a la ciutat, la **Galeria d'art Dolors Ventós** i la **Galeria d'art el Claustre** i, finalment, dins del sector privat no es pot deixar de banda la tasca que es realitza des del sector formatiu amb tota una sèrie d'acadèmies i escoles de música, arts plàstiques i dansa: Entre les escoles de música es troba **Temps de música Cemet** i **La flauta màgica**, de dibuix i pintura hi ha l'**Academia Aurea**, i d'escoles de dansa s'hi troben la de **Marta Coll Macau** que està homologada, l'**Escola de Dansa Carme Burgues**, l'**Escola de Dansa Carme Trèmols** i l'**Estudi de Dansa Gema Ruiz**.

Tanmateix, s'ha de ressaltar la manca d'agents privats pel que fa al comerç. Només hi ha dues botigues de música a la ciutat i tres llibreries per una ciutat amb la població que té Figueres (Mas de Vall, Text i Mallart).

#### **1.4. La relació entre els agents**

Tot i tractar-se d'una ciutat de quasi 43.000 habitants, el pes que l'Ajuntament té en la realitat cultural figuerenca és menor que el que tenen altres agents de la ciutat. Certament, la iniciativa del tercer sector és molt important i un dels principals motors culturals de la ciutat com ho demostra, entre altres elements, el percentatge d'inversió

municipal que es destina als convenis i subvencions destinades a les entitats. Així mateix, les carències que pateix l'àrea de cultura de l'Ajuntament en quant a disponibilitat d'equipaments i espais, així com pel que fa a programació o oferta formativa, es veuen reforçades i complementades per l'àmbit associatiu.

#### **1.4.1. Les fundacions a Figueres**

Existeixen a Figueres tres grans fundacions que determinen la realitat cultural de la ciutat: la Fundació Gala-Salvador Dalí, la Fundació Museu del Joguet de Catalunya i la Fundació Pere Padrosa Puignau-Margarita Pierre Mallol. En les dues primeres l'Ajuntament de Figueres és un dels patrons institucionals. Tanmateix, els graus de relació que l'Ajuntament manté amb aquestes fundacions són variables depenent de la realitat de cadascuna.

A nivell de subvencions, la Fundació Museu del Joguet és la única que manté un conveni amb l'Ajuntament que fixa una aportació econòmica anual. Per altra banda, els estatuts de la Fundació Pere Padrosa Puignau-Margarita Pierre Mallo no permeten acceptar subvencions i centren la seva feina en col·laboracions o coproduccions tant amb institucions com amb entitats de Figueres o d'altres municipis o comarques, tot i així, però, mantenen un conveni per activitats amb l'Ajuntament pel qual, l'any 2009 rebran 12.000 euros del consistori.

Per últim, la Fundació Gala-Salvador Dalí realitza anualment una aportació econòmica (21.496 Euros l'any 2007) al Consorci del Museu de l'Empordà, implicant-se així en la conservació i la difusió del patrimoni cultural de la ciutat.

#### **1.4.2. La relació amb les entitats**

Com ja s'ha esmentat, l'Ajuntament manté signats convenis amb entitats de Figueres que realitzen una activitat estable durant l'any. Aquesta iniciativa va néixer a partir de constatar el dinamisme d'una sèrie d'associacions que any rere any realitzen activitats i ofereixen programació i formació, per tal d'agilitzar el funcionament d'aquestes entitats en no haver de demanar subvencions cada vegada. Aquesta nova línia de funcionament va ser un dels motius perquè el Consell de Cultura, que va estar funcionant durant un cert temps a Figueres, es desintegrés, ja que la temàtica principal que es tractava era la concessió i el repartiment de subvencions.

La cessió d'espais per part de l'Ajuntament també constitueix una línia de relació entre l'Ajuntament i les entitats i fundacions. Amb l'objectiu de crear un centre de cultura popular es va construir el **Centre Cultural el Molí de l'Anguila** on actualment es troba la seu de l'Associació d'Amics dels Gegants de Figueres, la Colla Castellera de Figueres i la Casa Cultural d'Andalucía de l'Alt Empordà. L'Ajuntament va signar un conveni d'ús d'aquest espai amb aquestes tres entitats per un període de 10 anys.

Un espai municipal força utilitzat per part de privats i entitats és la **sala d'actes de la Biblioteca Fages de Climent**. Aquest espai és força polivalent i molt adient per cursos, presentacions, xerrades i inclús exposicions i és per aquest motiu que es troba molt sol·licitat tant per entitats i privats però també per diferents àrees de l'Ajuntament.

El **Teatre Municipal el Jardí** que constitueix el gran equipament municipal de la ciutat també es cedeix a entitats de la ciutat i privats, tant la sala principal com la sala de descans on s'hi realitzen també presentacions, xerrades i altres tipus d'actes.

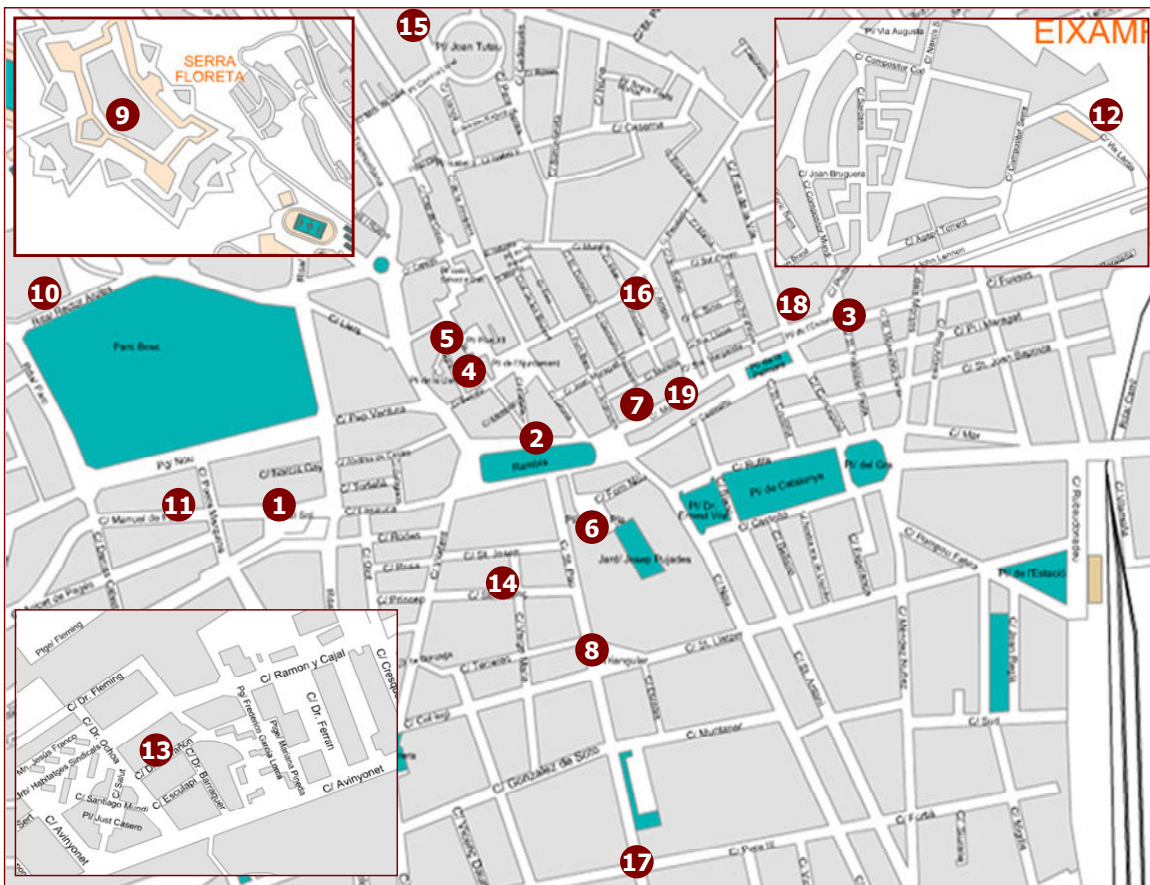
#### **1.4.3. La relació amb els privats**

A més de la relació entre l'Ajuntament i les entitats s'ha de fer un punt concret pel que fa a les col·laboracions que s'estableixen entre el Consistori i el sector privat. Cal destacar, novament, el festival Acústica, una iniciativa privada però que actualment es troba subvencionada en un 75% per administracions públiques (Ajuntament de Figueres, Diputació de Girona i Generalitat de Catalunya). L'any 2008, aquest festival va rebre una subvenció de 90.000 Euros per part de l'Ajuntament.

## 2. Els espais de la cultura

Per tal de fer una primera aproximació a la realitat cultural de Figueres en quant a la seva dotació d'equipaments, cal situar els diferents espais dins la ciutat. El mapa següent mostra un nivell elevat de concentració dels principals equipaments culturals al centre de la ciutat. Aquesta característica és quelcom habitual en un municipi que ha anat creixent de manera accentuada en els darrers anys. S'ha de dir, però, que Figueres disposa de centres cívics que també formen part del mapa d'equipaments ja que bona part de la seva activitat té un caire cultural.

**Figura 2.1 Ubicació dels equipaments culturals a Figueres**



Font: Elaboració pròpia

1. Biblioteca
2. Museu de l'Empordà
3. Museu de la Tècnica de l'Empordà
4. Museu del Joguet de Catalunya
5. Teatre-Museu Dalí
6. Teatre Municipal el Jardí
7. Auditori Narcís Monturiol
8. Societat Coral Erato
9. Castell de Sant Ferran
10. Patronat de la Catequística
11. Antics jutjats
12. Molí de l'Anguila
13. Parròquia del Bon Pastor
14. Espai Can Met

#### En projecte / construcció

15. Convent dels Caputxins
16. Casino Menestral Figuerenc
17. Presó
18. Escorxador
19. Casa Natal Salvador Dalí

Tot i que la situació figuerenca en quant a equipaments culturals està formada per tots els espais que desenvolupen activitat cultural, ja siguin privats o públics, és important tenir present les titularitats a l'hora de determinar unes polítiques o altres, ja que el compromís amb els interessos més generals pot variar segons qui gestioni els diferents espais. Així doncs, s'ha de dir que hi ha força equilibri entre els equipaments públics i privats existents a la ciutat.

#### Quadre 2.1 Titularitat dels equipaments culturals a Figueres

Equipament	Titularitat	
<b>Biblioteca Fages de Climent</b>	Ajuntament de Figueres	Públic
<b>Museu de l'Empordà</b>	Consorti del Museu de l'Empordà (Ajuntament de Figueres i Consell Comarcal)	Públic
<b>Museu de la Tècnica de l'Empordà</b>	Fundació Pere Padrosa Puignau-Margarita Pierre Mallo	Privat
<b>Museu del Joguet de Catalunya</b>	Fundació Museu del Joguet (edifici propietat de l'Ajuntament)	Privat
<b>Teatre-Museu Dalí</b>	Fundació Gala-Salvador Dalí	Privat
<b>Teatre Municipal el Jardí</b>	Ajuntament de Figueres	Públic
<b>Auditori Narcís Monturiol</b>	Cercle Sport Figuerenc	Privat
<b>Castell de Sant Ferran</b>	Consorti del Castell (Ministeri de Defensa, la Generalitat de Catalunya i l'Ajuntament de Figueres)	Públic
<b>Patronat de la Catequística</b>	Patronat de la Catequística	Privat
<b>Antics jutjats</b>	Ajuntament de Figueres	Públic
<b>Societat Coral Erato</b>	Societat Coral Erato	Privat
<b>Molí de l'Anguila</b>	Ajuntament de Figueres	Públic
<b>Convent dels Caputxins</b>	Ajuntament de Figueres	Públic
<b>Casino Menestral Figuerenc</b>	Casino Menestral Figuerenc	Privat
<b>Presó</b>	Generalitat de Catalunya	Públic
<b>Escorxador</b>	Ajuntament de Figueres	Públic

<b>Espai cultural Parròquia Bon Pastor</b>	Bisbat de Girona	Privat
<b>Casa Natal Salvador Dalí</b>	Ajuntament de Figueres	Públic
<b>Espai Can Met</b>	Ajuntament de Figueres	Públic

Font: Elaboració pròpia

Aquest apartat es centra en la descripció de les característiques tècniques de cada equipament així com de l'activitat que s'hi realitza i, en propers apartats, s'aprofundirà en el paper que cada espai i equipament juga dins la realitat cultural figuerenca.

## 2.1. Els museus

Figueres compta amb quatre museus, un d'ells de reconegut prestigi internacional. Aquesta dotació força àmplia i la disposició d'una varietat en l'oferta converteix l'àmbit museístic en el més destacat dins la ciutat.

### ➤ **Museu de l'Empordà**

Aquest museu va ser creat l'any 1946, tot i que la història de les seves col·leccions es remunta a finals del segle XIX, iniciades a partir de les donacions i els llegats de personatges il·lustres i figuerencs i dels dipòsits del Museu del Prado de Madrid.

L'any 1971 es construeix l'edifici actual amb la rellevant donació del col·leccionista Frederic Marès i des de l'any 1998 ho gestiona el Consorci del Museu de l'Empordà format per l'Ajuntament de Figueres i el Consell Comarcal de l'Alt Empordà.

La planta baixa del museu presenta les exposicions temporals contemporànies i sota d'aquesta, es troba el soterrani. Aquest espai fou un auditori fins que va tancar per no complir les normatives de seguretat vigents. Tot i que actualment s'hi fan activitats varies en aquest espai no es pot adaptar per treure'n un ús regular ni tampoc fer-lo servir de magatzem, ja que just al costat té una bomba d'aigua que bombeja aigües freàtiques i que si patís alguna averia provocaria una inundació de tota la sala.

A la planta primera s'hi troba la primera part del fons tot i que quan les necessitats de l'exposició temporal ho requereixen aquesta planta en cedeix espai. A un extrem d'aquest pis hi ha una petita biblioteca i centre de documentació que està pendent de passar a formar part del catàleg públic.



Finalment, entre la segona i la tercera planta, es troben repartides les obres del segle XIX i de principis del s.XX, on hi ha un nombre més elevat d'artistes empordanesos.

Pel que fa a la col·lecció, neix a partir de donacions de col·leccions privades i a partir dels anys 50 l'Ajuntament comença a adquirir obres, principalment aquarel·les. L'any 1962 entra a formar part del Museu el llegat de Montcanut, una de les col·leccions més importants de pintura catalana. Al llarg de les darreres dècades, però, la política d'adquisició del Museu de l'Empordà ha donat preferència a obres d'artistes empordanesos i en els darrers anys s'ha donat una obertura a l'art contemporani.

S'ha de destacar una aposta del museu per l'educació i la recerca amb la creació l'any 1999 de la Càtedra d'Art i Cultura Contemporània fruit d'un conveni entre la Universitat de Girona, l'Ajuntament de Figueres i el Consorci del Museu de l'Empordà. La seu d'aquesta càtedra es troba repartida entre el Museu i la Universitat de Girona i realitza un seminari anual, conferències i exposicions.

### ➤ **Teatre-museu Dalí**

Aquest equipament va ser inaugurat el 1974, es va construir sobre les restes de l'antic teatre de Figueres i conté el més ampli ventall d'obres que descriuen la trajectòria artística de Salvador Dalí. Aquest museu és l'eix central del conjunt museogràfic dalinià i és un dels museus més importants de tot l'estat espanyol per la seva projecció internacional i pel nombre de visitants, arribant l'any 2007, als 900.802 i, sumant els ingressos per venda d'entrades, 6.708.975 euros.

Algunes de les obres més destacades que s'hi exposen són: *Port Alguer* (1924), *Noia de Figueres* (1926), *L'espectre del sex-appeal* (1932), *Autoretrat tou amb bacó fregit* (1941), *Poesia d'Amèrica-Els atletes còsmics* (1943), *Galarina* (1944-45), *La panera del pa* (1945), *El nas de Napoleó transformat en una dona encinta que passeja la seva ombra malenconiosa entre les ruïnes originals* (1945), *Leda atòmica* (1949), *L'apoteosi del dòlar* (1965), *Galatea de les esferes* (1952) o *Aurora, migdia, capvespre i crepuscle* (1979).

També cal destacar el conjunt d'obres realitzades per l'artista expressament per al Teatre-Museu, com la Sala Mae West, la Sala Palau del Vent, el Monument a Francesc Pujols i el Cadillac plujós. Així mateix s'hi mostren obres d'altres



artistes que Dalí va voler incloure-hi: El Greco, Marià Fortuny, Modest Urgell, Ernest Meissonier, Marcel Duchamp, Wolf Vostell, Antoni Pitxot i Evarist Vallès, entre d'altres.

El museu inclou tres espais museístics diferenciats:

- El Teatre-Museu, pròpiament dit, format pel vell teatre municipal incendiat i convertit en Teatre-Museu a partir dels criteris i el disseny del propi Salvador Dalí. Aquest conjunt d'espais forma un únic objecte artístic on cada element és una part indestruïble del tot.
  - El grup de sales, resultat de les progressives ampliacions del Teatre-Museu, on la intervenció personal de Dalí és testimonial o inexistent. En aquestes sales s'hi exposen nombroses obres del llegat de l'artista, les obres i instal·lacions estereoscòpiques, els anamorfismes, així com les noves adquisicions realitzades per la Fundació.
  - Les sales d'exposició Dalí Joies, inaugurades l'any 2001, on es presenten les trenta-set joies d'or i pedres precioses de l'antiga col·lecció Owen Cheatham, dues joies realitzades posteriorment, i els vint-i-set dibuixos i pintures sobre paper que Salvador Dalí va realitzar per dissenyar les joies.
- 
- **Museu de la Tècnica de l'Empordà**

Aquest museu es va fundar l'any 2004 a partir de la col·lecció de la família Padrosa. L'antiga seu de l'empresa familiar, Transports Padrosa, va passar a ser un espai museístic que actualment recull més de 16.000 peces representatives de la segona part de la Revolució Industrial. El museu es troba ubicat al carrer dels Fossos, a dos minuts del final de la Rambla. Compta amb tres plantes d'exposició: la planta baixa mostra els primers exemplars dels motors de gasolina i com a introducció a la col·lecció alguns rellotges Morez Comptoise, centraletes telefòniques, fonògrafs i receptors de ràdio. De camí a la primera planta dedicada a les màquines de cosir, es mostra una col·lecció d'estufes i la segona i darrera planta està dedicada a la màquina d'escriure.

➤ **Museu del Joguet de Catalunya**

Aquest museu, únic a Catalunya, va iniciar la seva activitat l'any 1982 a partir d'una col·lecció privada i moltes aportacions. El museu compta amb més de 4.000 peces entre meccanos, teatrins, cavalls de cartró, cuines, pilotes, baldufes, cotxes, avions, trens, nines,... i algunes d'aquestes peces han estat donades per personalitats de la cultura o la política com Anna Maria i Salvador Dalí, Federico Garcia Lorca, Salvador Puig Antich, Quim Monzó, Joan Brossa, entre d'altres.

L'edifici on es troba situat el museu és de titularitat municipal i, a més dels espais pròpiament d'exposicions repartits pels diferents pisos de l'immoble, aquest equipament compta amb una sala d'actes, anomenada sala Brossa-Frigoli, que es lloga, amb una capacitat d'entre 50 i 60 persones, i una terrassa amb vistes a la Rambla on a partir de la primavera també es lloga i es cedeix per fer-hi actes o celebracions.

Cal dir que a més de l'aportació que l'Ajuntament fa anualment (l'any 2009 arriba, sumant l'aportació fixada per conveni i una aportació addicional, fins als 64.443,62 euros), el consistori també es fa càrrec del manteniment de l'edifici del Museu.

## 2.2. Espais polivalents i d'exhibició

➤ **Teatre Municipal el Jardí**

Aquest gran equipament va ser construït l'any 1914 com a sala de cinema i espectacles de la ciutat. L'any 1982 el va adquirir l'Ajuntament de Figueres per convertir-lo en el teatre municipal del municipi i l'any 1991 es va fer una profunda remodelació de l'edifici per adaptar-lo a les exigències tècniques.

La sala principal compta amb una capacitat per a 1.057 espectadors, amb butaques repartides entre la platea (800) i les diverses llotges. Darrera de l'escenari hi ha tres sales d'assaig insonoritzades, no massa grans, dificultant l'assaig de determinats espectacles que requereixen més espai.

A la part superior del teatre es troba la sala de l'Aula Municipal de Teatre que té parquet i unes graderies però que no disposa d'accessos adaptats ni de les mesures de seguretat suficients.

A la banda esquerra de l'escenari hi ha un bar molt allargat, i al pis de dalt hi ha l'antiga "sala de descans" que actualment s'usa com a sala d'actes amb una capacitat per a 125 espectadors. En el mateix pis es troben diverses oficines on abans es trobava localitzada l'àrea de cultura de l'Ajuntament.

Les grans dimensions d'aquest equipament el fa apte per representacions de gran format o concerts amb molta aflluència de públics però també el limita a l'hora de representar espectacles de mitjà o petit format.

### ➤ **Patronat de la Catequística**

La seu d'aquesta entitat es troba en un edifici ampli que compta a la planta baixa amb un restaurant que l'entitat té llogat. L'associació disposa d'una sala d'exposicions que es correspon amb l'antic hall del teatre que es cedeix també per a altres entitats o artistes locals que en volen fer ús ja que actualment no hi ha cap sala d'exposicions pública a la ciutat.

Hi ha també una sala d'actes amb una capacitat d'unes 75 persones aproximadament que es cedeix també a moltes entitats i per la que reben una subvenció de l'Ajuntament a canvi de fer-ne ús deu dies l'any.

El teatre es troba actualment tancat i pendent de que s'aprovi un projecte de 2,5 milions d'euros finançat per l'Ajuntament a canvi d'un conveni d'ús que encara està per definir. Fins el moment de la redacció del present document, el consistori porta invertit 1 milió d'euros. Aquest espai té actualment 420 butaques però amb la reforma prevista en quedaran aproximadament unes 300, retràctils o modulars.

Finalment, l'equipament acull la seu de la pròpia entitat i moltes altres que no disposen d'espais propis. Fa funcions d'hotel d'entitats.

### ➤ **Casino menestral**

L'històric edifici d'aquesta entitat que porta funcionant 153 anys està catalogat com patrimoni històric municipal. L'any 1997 es van iniciar unes obres per arranjar una sèrie de desperfectes provocats per l'ús de tants anys i després de fer-ne una valoració es va decidir portar a terme una rehabilitació completa de l'edifici. A partir d'un acord entre el Departament de Cultura de la Generalitat de Catalunya, l'Ajuntament de Figueres i l'entitat, s'estan portant a terme des de l'any 2005 obres de restauració, reforma i adequació. Les aportacions

econòmiques realitzades o compromeses per l'Ajuntament de Figueres, la Generalitat de Catalunya i la Diputació de Girona en el moment de la redacció d'aquest document arriben als 7 milions d'euros i l'Ajuntament, fins el moment de la redacció del present document porta invertits 5 milions. Tanmateix, l'equipament encara es troba en ple procés de reforma i no sembla que les obres hagin de finalitzar dins d'un període curt de temps.

La reforma d'aquest equipament inclou la reconstrucció de la façana, i l'adequació de la sala gran (on històricament es representaven obres de teatre), la biblioteca, la cafeteria, els despatxos de les diferents entitats que conformen el Casino, i les aules, tot plegat amb la incorporació de les corresponents sortides d'emergències derivades de les noves normatives, així com un ascensor per facilitar l'entrada a persones de mobilitat reduïda i escales de serveis.

➤ **Espai cultural de la Parròquia del Bon Pastor**

Aquesta parròquia cal incloure-la dins l'anàlisi dels equipaments de la ciutat tot i que el seu àmbit d'actuació està força restringit al barri i als socis de l'entitat cultural. L'associació cultural formada al voltant de la parròquia compta amb un teatre amb un aforament per a 184 persones, dos camerinos, equip de so i d'il·luminació. A més, l'edifici disposa d'una sala d'actes força polivalent amb una capacitat per a 90 persones on s'hi realitzen conferències, xerrades, exposicions i projeccions de pel·lícules. L'entitat cedeix puntualment aquests espais per entitats o persones que hi vulguin realitzar alguna activitat. Actualment l'entitat està portant a terme una campanya per la compra de butaques pel teatre.

### **2.3. Equipaments de proximitat**

Per tal de definir els equipaments de proximitat cal, en primer lloc, determinar quines són les característiques comunes que els defineixen. En primer lloc, quan es parla de proximitat no es refereix necessàriament a una proximitat física, sinó més aviat a la relació activa que es manté amb el ciutadà. Per altra banda, es pot dir que aquests equipaments compleixen un servei públic en tant que són oberts a tota la ciutadania.

Dit això, els equipaments de proximitat existents a la ciutat de Figueres són els següents:

➤ **Biblioteca Fages de Climent**

L'edifici de la Biblioteca va ser construït l'any 2000 i inclou els fons de la biblioteca popular que des de l'any 1922 existia a la ciutat i de la biblioteca de La Caixa a Figueres. Compta amb 1.800 m<sup>2</sup>, dels quals, 1.500 són útils.

A la planta baixa, on es troba l'entrada principal, s'hi ubiquen les seccions de novetats i novel·les i una sala d'actes equipada amb cadires movibles. A la primera i segona planta s'hi troben les diferents matèries i hi compten amb 15 ordenadors repartits entre elles (tot i que en el moment de redacció del present document estan esperant 10 més) i, finalment, al soterrani es troba la zona infantil.

A la sala infantil s'hi celebra l'hora del conte i a més de l'activitat pròpia de la biblioteca, a la sala d'actes de la planta baixa s'hi realitzen cursos, conferències i presentacions. Per la seva polivalència aquest espai està molt sol·licitat per diverses àrees de l'Ajuntament i per entitats de la ciutat.

Com mostra la taula següent, les dades de la Biblioteca Fages de Climent prenen una dinàmica creixent any rere any. Així, l'any 2008, 26.330 persones tenen el carnet de la Biblioteca, havent variat quasi un 10% respecte les dades corresponents a l'any anterior (24.000). El mateix ocorre si es centra l'atenció en el total d'usuaris que ha augmentat un 11,8% entre l'any 2005 (169.642) i el 2008 (189.637), i si es comparen els documents prestats l'increment entre aquests dos anys és encara superior, un 23,1%.

**Taula 2.2 Evolució de la Biblioteca Fages de Climent**

	2005	2006	2007	2008	Variació 05-08 (%)
<b>Dies d'obertura al públic</b>	287	286	283	298	3,8
<b>Total usuaris</b>	169.642	165.451	162.114	189.637	11,8
<b>Documents prestats</b>	138.422	138.729	138.922	170.407	23,1
<b>Persones amb carnet</b>			24.000	26.330	9,7
<b>Sessions d'Internet</b>	12.162			22.835	87,8

Font: Elaboració pròpia a partir de les memòries anuals de la Biblioteca Fages de Climent.

La Biblioteca Fages de Climent és la primera de les comarques de Girona en quant a nombre de préstecs es refereix. S'ha de dir, però, que tot i que aquestes dades puguin semblar molt positives pel que fa al nivell de lectura pública de Figueres, no es pot obviar el fet que els quasi 43.000 ciutadans que viuen a la ciutat no disposen de cap altre servei bibliotecari ni cap aula d'estudi que descongestioni aquest equipament. A aquest fet s'han de sumar les poblacions veïnes que no disposen de cap biblioteca o d'un fons equiparable al de Figueres i que generen també usuaris de la Biblioteca Fages de Climent. Així doncs, tot i que no es pot desmerèixer la tasca i el servei que ofereix aquesta biblioteca s'ha de tenir present la impossibilitat de que un equipament de 1.500 m2 doni cabuda a les necessitats bibliotecàries de prop de 50.000 persones entre la població de Figueres i rodalies.

Davant d'aquesta realitat, cal apuntar que el present any 2009 s'ha iniciat la redacció d'un projecte per la segona biblioteca de Figueres i ja hi ha un espai a la Plaça Catalunya destinat al nou edifici. L'equipament, la construcció del qual s'haurà d'iniciar l'any 2010, també acollirà l'Arxiu Municipal, actualment situat a l'Espai Xirau i el Comarcal, ubicat a l'Escorxador.

### ➤ **Els centres cívics**

Els centres cívics representen la idea clàssica d'equipaments de proximitat. Tot i que aquests espais no tenen una funció únicament cultural sinó que hi tenen cabuda serveis i activitats d'aprenentatge, d'esplai, d'informació, i en general, totes aquelles que s'adrecen a la millora de les condicions socials, culturals, de la convivència. Actualment Figueres disposa de tres centres cívics i un quart en projecte, tots ells gestionats per l'Àrea d'Acció Social de l'Ajuntament:

- Centre Cívic Bon Pastor
- Centre Cívic Creu de la Mà
- Centre Cívic Marca de l'Ham
- Centre Cívic Municipal del Barri Poble Nou (en projecte)

L'oferta d'aquests centres és molt variada i a tots ells s'estructura a partir de cinc seccions: Expressió, que inclou cursos i tallers de balls, yoga, arts plàstiques i visuals; secció d'Humanitats i Ciències Socials que bàsicament

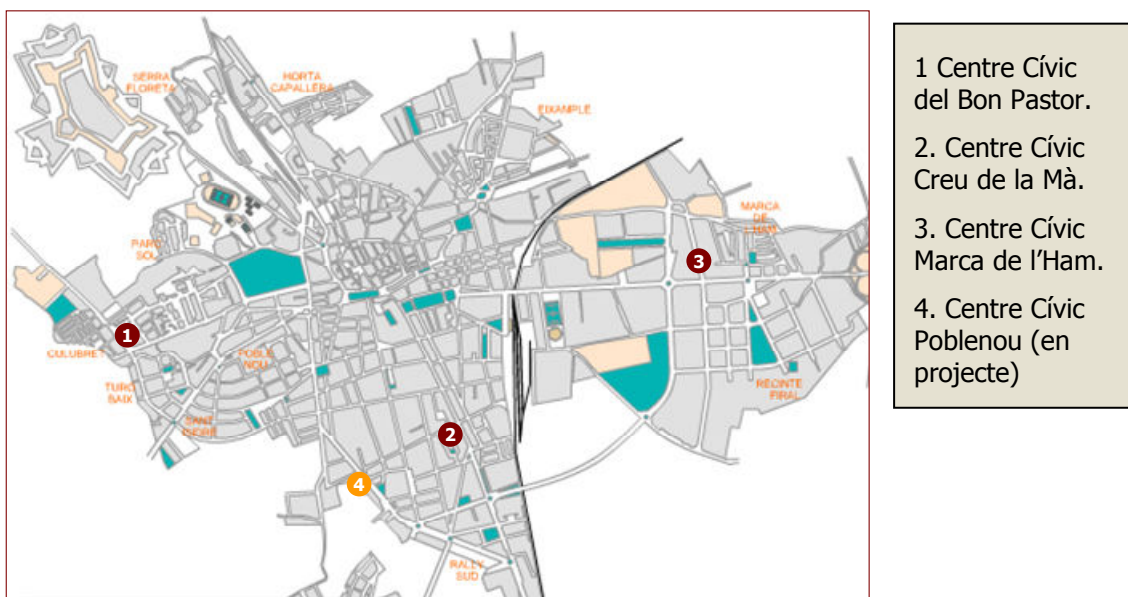
inclou els cursos d'idiomes, secció de Recursos (cuina, joieria,...), la secció Infantil i juvenil, que aglutina l'oferta dirigida exclusivament als més joves i, per últim, la secció d'Informàtica i comunicació.

A més de l'oferta de cursos i tallers, més formativa, els centres cívics de Figueres també programen espectacles escènics per a adults i per als més joves, així com exposicions de temàtica variada.

Així doncs, els centres cívics esdevenen equipaments d'encontre per la ciutadania on poden trobar des d'una oferta cultural més clàssica a espais de relació entre veïns.

Com mostra el mapa següent, a diferència de la dotació d'equipaments estrictament culturals que es trobaven més concentrats al centre, els centres cívics cobreixen quasi la totalitat de zones de la ciutat, i amb la incorporació del nou centre al barri del Poblenou, la cobertura encara està més assegurada.

**Figura 2. Mapa de Figueres. Localització dels centres cívics**



Font: Elaboració pròpia

➤ **Centre Cultural el Molí de l'Anguila**

Aquest equipament va ser inaugurat l'any 2007 com a centre de cultura tradicional i popular de la ciutat i actualment allotja tres entitats representatives d'aquesta cultura: la Colla Castellera, la Colla Gegantera i la Casa d'Andalusia.

L'equipament consta d'una superfície construïda útil de 1.152,87 m<sup>2</sup> repartida en tres espais, un per cada entitat. La colla castellera compta amb els mateixos metres que les altres dues però amb els sostres més alts per poder desenvolupar la seva activitat. La part de la Casa d'Andalusia, per altra banda, compta amb un bar gestionat per l'entitat i una sala amb un escenari i camerinos.

D'acord el conveni d'ús establert entre Ajuntament i aquestes tres entitats el consistori cedeix l'espai durant un període de 10 anys durant els quals l'associació ha de gestionar i assumir les despeses corrents que se'n desprenguin a canvi de la cessió dels espais al consistori deu dies a l'any.

S'ha de dir, però, que amb motiu de la celebració l'any de la capitalitat de la Cultura Catalana, aquest espai s'ha obert a diverses activitats programades per altres entitats o pel propi Ajuntament, una dinàmica que cal mantenir un cop passada la capitalitat.

➤ **Espai Can Met**

L'espai, de propietat municipal, es va inaugurar l'any 2007 i es troba cedit a tres entitat que ja hi estaven instal·lades: Amnistia internacional (AI), el Grup d'Empordaneses i Empornadesos per la Solidaritat (GEES) i la Institució Alt Empordanesa per a la Defensa i Estudi de la Natura – Salvem Empordà (IAEDEN).

L'Espai Can Met compta, a més dels despatxos de les tres entitats, amb una sala polivalent amb un aforament de 50 persones on s'hi poden realitzar conferències, xerrades, cursos i cicles de cinema.

## **2.4. Equipaments projectats i amb potencialitats culturals**

Figueres arrossega des de fa anys diversos projectes de rehabilitacions d'equipaments amb finalitats culturals però per diversos motius, la majoria de les propostes no han arribat a consolidar-se.



## Equipaments en projecte o en construcció

- **Convent dels Caputxins**

Es tracta d'un edifici del segle XVIII, acabat de construir l'any 1790 pels frares Caputxins que havien abandonat l'antic Convent de Sant Roc quan es va construir el Castell de Sant Ferran. L'edifici pertany a l'Ajuntament de Figueres des de l'any 1841 com a conseqüència de l'aprovació de les Lleis desamortitzadores de 1833. Després de servir de magatzem de la brigada municipal durant anys i d'albergar la seu de l'Escola Taller, es va aprovar el projecte a partir del qual el convent tindrà usos culturals.

El projecte de reforma del convent dels Caputxins de Figueres i el seu entorn el convertirà en un centre d'arts escèniques que comptarà amb un auditori de 250 localitats, un projecte amb un pressupost de 4,5 milions d'euros que l'Ajuntament preveu finançar amb el recolzament del fons europeu Feder (Fons Europeu de Desenvolupament Regional) i el programa de l'1% cultural de l'Estat. Fins el moment en que s'està redactant el present document, l'Ajuntament ha aprovat una inversió de 1.800.000 euros per aquest projecte.

La proposta convertirà l'església en un espai polivalent de mitjà format on es puguin programar tant concerts com espectacles de dansa o teatre. El projecte també inclou la conversió de les dependències annexes en escola municipal de música i dansa. Els treballs de reforma començaran aquest any 2009 i, en total, l'espai ocuparà 1.801,26 metres quadrats dels quals, 221,65 seran de nova construcció.

El nou convent dels Caputxins estarà dividit en quatre plantes (baixa, principal, i dues superiors). A la baixa, hi haurà el vestíbul d'entrada -a través del carrer del rec Arnau- i magatzems, a la principal, vestíbuls, camerinos i la caixa escènica. A la primera planta, se situarà la grada de l'auditori, que tindrà capacitat per a 250 seients i, finalment, a la planta superior hi haurà la maquinària.

- **Casino Menestral Figuerenc**

Aquest equipament ja ha estat descrit a l'apartat 2.2.

- **Casa Natal de Salvador Dalí**

Durant la redacció del present document, la Comissió de Patrimoni de la Generalitat de Catalunya ha donat el vist-i-plau al projecte de rehabilitació de la Casa Natal de Salvador Dalí, presentat per l'Ajuntament de Figueres. El projecte arquitectònic de la casa on va néixer l'artista té un cost de 2,3 milions d'euros i a més de l'oferta daliniana, el projecte museològic preveu que esdevingui un espai de reflexió sobre la ciutat de Figueres i l'Empordà, des del segle XIX fins l'actualitat.

## **Equipaments amb potencialitats culturals**

- **Escorxador**

Tot i que una part de l'Escorxador acull actualment l'Arxiu Comarcal, és adient inscriure l'equipament entre els espais amb potencialitats ja que hi ha una part molt àmplia de l'edifici, una sala diàfana de 250 m<sup>2</sup>, que encara no s'ha definit l'ús que en tindrà. El que sí està decidit és que l'Arxiu s'ubicarà a la segona biblioteca de Figueres, el projecte del qual ja s'està començant a redactar, deixant l'espai que ocupa actualment també lliure.

Les propostes d'ús d'aquest edifici modernista que data del 1904 que fou restaurat i rehabilitat per la Generalitat de Catalunya l'any 1988 com a Arxiu Comarcal, són molt variades.

Les possibilitats d'un espai diàfan de les dimensions que té l'Escorxador són amplíssimes i poden respondre a qualsevol necessitat, tot i que des de la perspectiva cultural, les possibilitats expositives semblen les més adients.

A més de les possibilitats derivades de l'arquitectura de l'edifici, la seva localització al final de la Rambla de la ciutat el fan encara més potencialment explotable i, per tant, no és d'estranyar que proliferin les propostes d'usos per dotar d'una funcionalitat concreta a l'Escorxador.

- **Presó**

El passat any 2008 el Departament de Justícia de la Generalitat va adjudicar les obres de construcció del nou Centre Penitenciari Puig de les Basses que es convertirà en l'únic centre penitenciari de les comarques gironines. Així doncs,

l'antiga presó de Figueres, amb més de cent anys de funcionament com a centre penitenciar, quedarà buida l'any 2011.

L'adaptació d'espais penitenciaris en centres on es realitzin activitats socials i culturals s'ha portat a terme en diverses ocasions dins realitats diferents. En el cas del Centre Penitenciar de Figueres, s'ha de valorar en primer lloc el pes històric d'un edifici centenari, així com la seva situació privilegiada al centre de la ciutat i, per últim, les potencialitats que suposen un edifici de les dimensions de la presó de Figueres.

- **Castell de Sant Ferran**

Aquesta fortificació militar va ser construïda al segle XVIII sota les ordres de diversos enginyers militars, entre els quals destaquen Pedro Martín Cermeño i Juan Martín Cermeño.

Amb el començament de les negociacions del tractat dels Pirineus, el castell de Bellaguarda al Pertús va passar a mans de l'estat francès, i per substituir el baluard i poder frenar possibles invasions es va decidir construir una fortalesa a la muntanyeta de Figueres. La primera pedra es va col·locar el 13 de desembre del 1753 i el nom de Castell de Sant Ferran es va donar en honor al rei d'Espanya Ferran VI. Però el paper històric del castell va més enllà sent la seu de la darrera sessió de les corts republicanes l'1 de febrer de 1939.

L'any 1997 el Castell es va obrir al públic de manera regular amb un servei de visites guiades que mostren les característiques de la fortalesa.

El Castell té un perímetre exterior, mesurat sobre el parapet del camí cobert, de 3.125 m, i un altre d'interior, mesurat sobre el cordó de la muralla, de 2.100 m.

El Castell que ocupa una superfície de 32 hectàrees dins un perímetre de 3.120 metres, tenia una capacitat per a 6.000 homes i en les cisternes situades sota el pati d'armes hi caben 40 milions de litres d'aigua.

Actualment el Castell de Sant Ferran està gestionat per un Consorci que neix l'any 2003 a partir d'un Conveni de Col·laboració entre el Ministeri de Defensa, la Generalitat de Catalunya i l'Ajuntament de Figueres amb l'objectiu de donar-li valor cultural a la fortificació.

## 2.5. Les principals mancances

Després d'analitzar els diferents espais i equipaments culturals de que disposa Figueres, es poden concretar una sèrie de mancances principals detectades:

- **Espai escènic de petit i mitjà format**

Els espais escènics actualment disponibles a Figueres no cobreixen una necessitat que es fa palesa en la majoria de sectors culturals presents a la ciutat. Es detecta la manca d'un espai de petit o mitjà format amb una capacitat d'entre 200 i 300 localitats que permeti realitzar espectacles i actuacions que necessiten un espai escènic reduït i que, per altra banda, van dirigides a un volum de públic reduït.

Un element que s'ha de tenir present a l'hora de donar resposta a aquesta manca és la polivalència de l'espai. Així doncs, un espai d'aquestes dimensions però que a més compti amb butaques mòbils respondria a les necessitats d'espectacles escènics de tot tipus però també permetria la realització de projeccions o la celebració d'activitats formatives o de divulgació.

- **Espai d'exposició**

Figueres no compta amb un espai d'exposició ampli, ben situat i que permeti realitzar-hi tot tipus de mostres, incloses instal·lacions que acostumen a tenir més necessitats d'espais amplis.

Tot i que la planta baixa del Museu de l'Empordà disposa d'una sala dedicada a exposicions temporals principalment contemporànies les dimensions no cobreixen totes les necessitats expositives de Figueres. L'altre espai amb que es compta, la sala del Patronat de la Catequística, tampoc compleix ni amb les necessitats pel que fa a les dimensions ni per la disponibilitat.

- **Hotel d'entitats**

La diversitat d'entitats existents a Figueres fa necessària un espai on aquelles que no disposen d'equipament propi o que no poden assumir el cost d'un lloguer amb preus de mercat puguin establir la seva seu i fer ús d'espais per realitzar-hi les seves activitats.

El Patronat de la Catequística també fa la funció d'hotel d'entitats en tant que ofereix sales del seu equipament per a que entitats les utilitzin com a seu i també cedeixen les sales d'exposicions i la sala d'actes per fer-hi representacions escèniques, projeccions o altres activitats, tanmateix, aquest equipament no és capaç de donar resposta a totes les necessitats.

- **Nova biblioteca o creació de sales d'estudi**

És innegable l'èxit de la Biblioteca Fages de Climent en quant a nombre de préstecs i carnets, tanmateix, l'espai de que disposa és insuficient per una ciutat amb la població de Figueres. Per altra banda, s'hauria de valorar si la resposta a les necessitats que deriven d'un volum de població tan àmplies només es poden respondre amb una nova biblioteca. Un dels problemes que es donen en totes les biblioteques és que la població estudiant les utilitza com a sales d'estudi en comptes de com a centres de consulta i documentació, ocupant molt d'espai quan el que busquen en la biblioteca és simplement un lloc tranquil on poder estudiar.

Tot i així, d'acord amb el Mapa de Lectura Pública de Catalunya elaborat per la Generalitat de Catalunya (Acord GOV/131/2008, de 15 de juliol), Figueres compta amb una biblioteca central comarcal i urbana adequada, la Biblioteca Fages de Climent, però apunta que cal crear i construir una biblioteca local que completi l'estructura urbana. Com ja s'ha esmentat, però, ja està en marxa la redacció del projecte de la segona biblioteca de Figueres, en un equipament que acollirà l'Arxiu Municipal i Comarcal, així doncs, aquest dèficit es veurà solucionat en un mitjà termini.

## **2.6. Figueres dins el marc del PECCat**

Com a punt final de l'anàlisi dels equipaments culturals a Figueres cal emmarcar-se en la nova realitat en quant a estàndards que estableix el Pla d'Equipaments Culturals de Catalunya 2009-2019 (PECCat). Aquest pla representa un punt d'inflexió en quant a la dotació d'equipaments culturals del conjunt de Catalunya ja que defineix un esquema de planificació a nivell nacional amb orientacions i directrius bàsiques per a la inversió.

Tanmateix, Catalunya compta avui dia amb realitats molt heterogènies pel que fa a la dotació i la tipologia d'equipaments culturals que necessita cada municipi, i en el cas de Figueres també cal tenir present la seva realitat i la seva dinàmica cultural a l'hora d'aplicar aquests nous estàndards. Així doncs, davant la necessitat de poder combinar el caràcter sistèmic que aporta el PECCat i el seu desplegament d'acord amb les dinàmiques i singularitats de Figueres, caldrà posar en diàleg aquestes dues dimensions, incorporant el PECCat com a marc interpretatiu de referència, però al mateix temps posant l'accent al context social i cultural de la ciutat.

## **IV. LES DINÀMIQUES CULTURALS**

## 1. Figueres; personalitats i singularitats d'un capitalitat cultural

Entre els elements principals que poden atorgar capitalitat cultural a un municipi n'hi ha de dues naturaleses: per una banda hi ha aspectes com la seva situació geogràfica el paper històric o el de caràcter administratiu que posicionen el municipi en diferents dimensions que poden tenir una lectura des de la política cultural; per l'altra, hi ha elements pròpiament culturals, ja siguin tangibles (com els equipaments) o intangibles, com la vinculació simbòlica amb figures o esdeveniments culturals. L'anàlisi de la situació de Figueres porta a comprovar com elements d'ambdues naturaleses es troben al municipi.

Pel que fa als elements de caràcter cultural la capitalitat de Figueres apareix clarament associada a un nom: **Dalí**. Certament, la riquesa cultural de Figueres és més àmplia d'allò que representa l'artista, però també és cert que el fet que Dalí fos de la ciutat i que es compti amb una infraestructura cultural tan important com el Teatre-Museu Dalí és una riquesa essencial en l'anàlisi de la realitat cultural figuerenca.

El binomi Dalí-Figueres segurament és una de les potencialitats més importants del municipi de cara a la seva projecció exterior. Una potencialitat que s'ha treballat en diferents moments però sobre la que encara hi ha camí per recórrer. Ara bé, aquests elements de capitalitat són culturalment rellevants per al municipi quan la projecció que generen té, a més, una traducció important en la dinàmica cultural del propi municipi. Aquest és un dels aspectes que més caldrà treballar en el futur: com s'aconsegueix que la riquesa cultural que suposa Dalí per Figueres atorgui major capitalitat al municipi i reverteixi d'una forma més clara i determinant a la seva realitat cultural.

En l'àmbit de les personalitats vinculades al municipi no s'ha de deixar d'assenyalar altres figuerencs il·lustres. Un exemple clar és **Narcís Monturiol**, un personatge de gran importància i projecció en l'àmbit de la cultura científica del país. En un moment en que els discursos culturals tendeixen a posar l'accent també en la cultura científica és bo tenir present allò que han significat figures com aquesta.



En l'àmbit del cinema, tot i que amb un lligam més dèbil amb el municipi, també hi ha una persona nascuda a Figueres que té gran impacte en cercles internacionals: **Pere Portabella**. El cineasta, al qual se li va dedicar recentment un cicle de conferències a Figueres, és un clar representant de l'expressió més avantguardista amb llenguatge cinematogràfic que ha rebut el reconeixement de les més importants institucions internacionals d'art contemporani.

En resum, Figueres té la fortuna de comptar entre les persones vinculades al municipi amb figures que tenen un important impacte i presència cultural a nivell internacional. Aquesta és una potencialitat que requereix un treball de reforç d'aquesta vinculació com element generador de dinàmiques culturals al municipi. Per altra banda, a més d'aquesta riquesa, hi ha altres elements que no tenen una naturalesa tant clarament cultural que també posicionen a Figueres en una bona situació de cara a assumir un grau major de capitalitat cultural: són elements de caràcter geogràfic, històric i administratiu.

Pel que fa a la situació geogràfica de Figueres, es tracta de la darrera ciutat del país abans de la frontera amb França i una de les principals portes d'entrada i de sortida de l'Estat, un fet que sumat a la capitalitat comarcal, esdevenen potencialitats que des de la mirada cultural cal aprofitar amb més intensitat.

Existeixen dos nivells de relació entre Figueres i el seu entorn: en primer lloc, cal analitzar la **relació que estableix amb les ciutats properes**, principalment amb Girona. Històricament s'arrossega una competitivitat entre ambdues ciutats fruit de les dinàmiques i les competències comercials que ha transcendit als altres àmbits, entre ells el cultural. Tanmateix, cal deixar de banda aquesta línia de relació, sovint enfrontada, per obrir les portes a la coordinació i la complementarietat en tots els àmbits relacionats amb la cultura, per una banda, per fomentar els fluxos de públics entre ambdues ciutats i, per l'altra, per posicionar a Figueres dins una realitat cultural provincial més àmplia.

En el moment de la redacció d'aquest pla, Girona-Salt i Perpinyà han presentat un projecte (Escena Catalana Transfronterera), finançat en gran part amb pressupost europeu. L'objectiu és fomentar les programacions comunes i les produccions conjuntes teatrals entre les dues ciutats, possibilitant, entre altres qüestions, que el proper Festival Temporada Alta compti amb un apartat anomenat Argos amb

espectacles que es representaran tant a Girona-Salt com a Perpinyà. El fet que Figueres es trobi a mig camí entre aquestes dues ciutats, no fa sinó mostrar totes les potencialitats que poden desprendre's d'un projecte d'aquest tipus, o d'altres, basats en les aliances amb altres municipis. Per tant, el diàleg entre Figueres i les ciutats properes amb iniciatives ja existents o en projecte és una via a treballar. Tanmateix, no es tracta tan sols d'afegir-se als projectes sense aportar propostes noves i pròpies de la ciutat i la seva realitat cultural, sinó que la mirada i la creativitat figuerenca han de ser els elements que dotin de valor afegit als projectes que ja funcionen i als nous que vagin gestant-se.

Un segon nivell de relació que estableix Figueres amb el seu entorn es concentra en aquelles poblacions que conformen la comarca. **L'Alt Empordà** compta amb 68 municipis, i tots ells tenen iniciatives culturals pròpies de major o menor dimensió, configurant, tot plegat, una realitat cultural empordanesa que no ha estat tractada com quelcom unificat o coordinat. L'assumpció de la capitalitat de Figueres dins la comarca passa per prendre un protagonisme més actiu en la dinàmica cultural comarcal tot facilitant recursos, coordinant iniciatives conjuntes o, simplement, fent d'element de relació entre diferents municipis o propostes.

Així doncs, com a element necessari per poder assumir més activament el paper de capitalitat cultural dins i fora de la comarca i fomentar, així, les seves relacions entre iguals amb altres ciutats, cal que Figueres trobi aquells elements que ja formen part de la seva cultura i del seu caràcter però que no han esdevingut el centre d'estratègies i de iniciatives concretes. Figueres ha de fomentar, doncs, **l'excel·lència dels elements propis** que configuren la seva realitat a partir de la recerca i la identificació dels mateixos, i la posterior posada en marxa de polítiques orientades a assolir aquest objectiu. En aquest punt, cal tornar a fer referència al fet que Figueres és, en el moment de la redacció d'aquest pla, **Capital de la Cultura Catalana 2009**, una situació que atorga moltes potencialitats, especialment de difusió però també de recursos i de creació d'estructures, per iniciar el camí cap a la consolidació d'aquesta capitalitat.

## 2. La importància dels museus, motors de la cultura a Figueres

Els museus que, com s'ha avançat en paràgrafs anteriors, compten amb una important infraestructura, són un dels principals motors de la cultura a Figueres, així com la principal carta de presentació amb què, actualment, compta la ciutat a nivell cultural.

Dins l'entramat format pels quatre museus que es troben a Figueres **l'Ajuntament té un paper sempre present** tot i que a diferents nivells. El consistori és, com ja s'ha explicat, un dels patrons de les fundacions que gestionen el **Teatre-Museu Dalí** i el **Museu del Joguet de Catalunya**. Ara bé, el seu paper en cada patronat ha estat i és força diferent: mentre en el cas de la Fundació Gala-Salvador Dalí l'Ajuntament ha exercit una representació de caire institucional, en el del Museu del Joguet, per les seves característiques, les institucions (Ajuntament, Diputació i Generalitat) han jugat un paper més decisiu en l'impuls de la iniciativa i el manteniment d'una estructura que en garanteixi la seva estabilitat.

El protagonisme i la trajectòria de la Fundació Gala-Salvador Dalí i, més concretament, del **Teatre-museu Dalí**, situat a la ciutat, és cabdal i no es pot perdre de vista a l'hora d'analitzar no només l'àmbit museístic de la ciutat, sinó tota la seva realitat cultural. Es tracta d'un museu que durant l'any 2007 va rebre 900.802 visitants, esdevenint un dels més visitats de l'Estat espanyol. Tot i que tant el patronatge de l'Ajuntament com l'aportació anual al Museu de l'Empordà confirmen la implicació que la Fundació Gala-Salvador Dalí té amb la conservació i difusió del patrimoni cultural de la ciutat, és evident que es tracta d'un ens amb una estructura i una mirada posada en horitzons que van molt més enllà de la realitat cultural figuerenca i és aquesta gran diferència de dimensions la que, a vegades, dificulta el treball conjunt o la complementarietat entre les iniciatives municipals i les línies de treball de la Fundació. Es dona, doncs, un diàleg poc fluid entre la ciutat i el museu: en primer lloc, la falta d'aprofitament tant de la imatge de Dalí com dels milers de visitants que atreu la seva figura per part de Figueres, però més globalment, pel fet que no es respiri més Dalí en el conjunt d'expressions culturals de la ciutat. Tanmateix, tot i aquestes dificultats a l'hora d'establir col·laboracions concretes, la presència d'aquesta institució a Figueres no es pot prendre sinó com una gran font de potencialitats per la ciutat, amb moltes

vies encara per explorar. Cal que Figueres miri cap a la fundació sense complexos i presenti iniciatives i propostes concretes d'aprofitament de la presència d'aquest gegant cultural a la ciutat per beneficiar tant a uns com als altres.

El **Museu del Joguet**, per la seva part, tot i que amb menor projecció que el Museu Dalí, és també una institució i un element de distinció a la ciutat. Va ser la primera iniciativa d'aquestes característiques a l'Estat espanyol i actualment compta amb més de 4.000 peces entre les que es troben joguets que havien pertangut a personatges il·lustres i populars com Salvador Dalí, Federico García Lorca, Joan Miró, Carles Fages de Climent, Josep Palau i Fabre, Joan Brossa, Quim Monzó o Frederic Amat. Però més enllà del caràcter nostàlgic del museu i de la col·lecció, el Museu del Joguet mostra, des d'una mirada original, l'evolució de la ciència i la tècnica a través dels joguets. Cal ressaltar que la trajectòria d'aquesta iniciativa va rebre un homenatge l'any 1999 amb el Premi Nacional de Cultura Popular concedit per la Generalitat de Catalunya.

Seguint amb el repàs museístic es troba el **Museu de l'Empordà**, l'únic museu d'iniciativa pública (l'Ajuntament de Figueres i el Consell Comarcal de l'Alt Empordà formen el consorci que el gestiona) i per tant, en aquest cas, el paper que desenvolupa el consistori és totalment actiu. S'ha de dir, però, que les mancances que arrossega aquest equipament des dels seus inicis dificulten el posicionament que ha de tenir aquest espai dins d'una ciutat on la competència museística és present en el dia a dia. Tot i la voluntat de la direcció del museu i del consorci per establir un discurs coherent amb la seva oferta expositiva, es troben dificultats en part derivades pel fet que la majoria del seu fons ha estat creat a partir de donacions. La impossibilitat a l'hora d'escollir obra dificulta el manteniment d'una línia i converteix el museu en un aparador d'art molt divers però allunyat d'una idea més moderna d'espai museístic.

Tanmateix, la nova línia compromesa amb l'art contemporani és molt positiva en quant a la voluntat de difusió no només dins les parets del propi museu, sinó coordinant propostes contemporànies en altres espais de la ciutat i, a més, el Museu de l'Empordà gestiona les **Beques AGITA**, beques a la creació i ajuts a la producció, exhibició i difusió de les arts que dona l'Ajuntament de Figueres i que ja sumen tres edicions. Amb aquesta iniciativa, el consistori reparteix un total de 60.000 euros entre totes les beques concebudes, amb una dotació màxima de 12.000 euros per a cada projecte. Tot plegat, doncs, fa que, davant els dèficits en l'estructura de l'àrea de

cultura, el Museu hagi assumit el timó de pràcticament totes les iniciatives d'art contemporani que es realitzen a Figueres.

Per acabar, cal fer un apunt en referència al nom poc adient de Museu de l'Empordà per un equipament que no recull només obra empordanesa ni que tampoc es tracta d'un museu etnogràfic de la zona, un punt, tanmateix, fàcil de solucionar.

Per últim, el **Museu de la Tècnica de l'Empordà** és la proposta més independent que hi ha actualment en aquest sector. Com ja s'ha esmentat, els estatuts de la Fundació que gestiona aquest museu no permeten rebre subvencions i només treballen amb les administracions públiques a partir de col·laboracions concretes per projectes i iniciatives. Tanmateix, aquesta independència no es tradueix en una falta de relació, ans el contrari: el Museu de la Tècnica ha esdevingut en pocs anys (va ser fundat l'any 2004) un exemple de cordialitat i de treball conjunt tant amb l'Ajuntament com amb les entitats de la ciutat i així ho demostra la continua cessió d'espais que uns i altres li faciliten per tal que el museu desenvolupi la seva activitat formativa i divulgativa. El compromís amb la funció pedagògica del museu ha fet que elabori, amb la col·laboració de la Facultat de Pedagogia de la Universitat de Barcelona, un document anomenat Bases Reguladores d'Acció Cultural (BRAC) que descriu els principis rectors, les estratègies i les línies d'actuació per donar unitat a les activitats pedagògiques del museu. Pel que fa a la tasca de divulgació científica, el Museu té una col·laboració contínua amb el Consell Superior d'Investigacions Científiques (CSIC) i entre d'altres activitats, organitza seminaris i cicles de cinema i de música en col·laboració amb altres entitats.

En quant als **serveis educatius i pedagògics** dels diferents museus, la Fundació Dalí disposa de serveis adreçats a escolars i també a escoles d'adults, d'educació especial, o ensenyaments artístics amb recorreguts i materials traduïts al castellà, el català, el francès i l'anglès. Així mateix, emmarcada en el BRAC que es citava al paràgraf anterior, el Museu de la Tècnica té una àmplia oferta pedagògica basada en visites i tallers que abarca des de l'educació infantil a la secundària. En la mateixa línia, el Museu de l'Empordà ofereix visites i activitats diverses adaptades a diferents grups d'edat per tal de conèixer el museu i aprendre a valorar i observar les obres d'art i, a més, porta a terme diverses activitats formatives per un públic més ampli, com

jornades i cursos d'estudis d'art contemporani, cicles de conferències, tallers, itineraris, edicions de catàlegs.

Més enllà de l'oferta pedagògica, alguns museus de Figueres treballen també en la línia de la **recerca** i la investigació, aquest és el cas del Museu de l'Empordà que l'any 1999 va crear la Càtedra d'Art i Cultura Contemporània fruit d'un conveni entre la Universitat de Girona, l'Ajuntament de Figueres i el Consorci del Museu de l'Empordà. Així mateix, la Fundació Gala-Salvador Dalí compta amb el Centre d'Estudis Dalinians que es dedica a l'estudi i la divulgació de l'obra de Salvador Dalí en els seus aspectes més diversos.

Finalment, però, es necessari destacar la **manca d'estructures de coordinació** entre els quatre museus, així com l'absència de cap iniciativa que presenti l'oferta museística de Figueres com un tot que respecti els nivells i les capacitats de cadascun. Tanmateix, davant d'aquesta situació es detecten tot un seguit de potencialitats de treball conjunt i coordinat com l'establiment d'estratègies comunes de comercialització (abonaments, entrades conjuntes, paquets museístics,...) o la posada en marxa d'altres projectes conjunts de caire artístic o patrimonial.

### 3. Les entitats; la tradició d'una ciutadania activa

Figueres compta amb un grup d'entitats històriques molt potents i dinàmiques que han esdevingut durant molt de temps els agents culturals més propers a les inquietuds i les necessitats del conjunt de la ciutadania. Tanmateix, més enllà d'aquestes entitats històriques, cal ressaltar una nova generació d'associacions que han anat sorgint més recentment i que s'han anat fent un espai en la dinàmica cultural de la ciutat.

El món associatiu de Figueres en l'àmbit cultural no es pot entendre sense el paper que hi juga el **Casino Menestral Figuerenc**. Aquesta entitat és una de les més antigues de Catalunya, va començar la seva activitat l'any 1856 i fins ara ha mantingut una important activitat adaptant-se als nous temps. El Casino neix en un moment en què la cultura no era assumida per l'Administració com una necessitat a cobrir i eren les iniciatives ciutadanes i associatives burgeses les que donaven resposta a totes les inquietuds culturals de la població. Així doncs, al llarg dels anys, el Casino ha anat agafant responsabilitats i funcions que s'han consolidat esdevenint un agent clau en la dinàmica cultural de Figueres. La peculiaritat d'aquesta entitat és que amb el pas del temps i la progressiva assumpció de la funció cultural per part dels ajuntaments i de les administracions públiques en general, ha mantingut el seu paper sense cedir responsabilitats que acostumen a estar assumides pels consistoris a partir d'una bona entesa amb l'administració local.

El Casino compta actualment amb dotze seccions, moltes de les quals han anat agafant pes i independència fins a constituir-se elles mateixes com a entitats, així, es pot afirmar que el Casino ha estat també una porta d'entrada i un facilitador de posada en marxa d'iniciatives culturals diverses. La seva activitat és tan variada com la naturalesa de les seves seccions: s'encarreguen de l'organització de les fires d'artesanía, pintura, cinema, llibres vells,... una de les característiques més pròpies de la ciutat; també realitzen concerts a través de l'Escola de Música i l'Orquestra i fan conferències de temàtica diversa normalment organitzades per Atenea, l'agrupació cultural.

El paper estructurador de les dinàmiques culturals a Figueres que assumeix el Casino està repartit també amb el rol que hi juga el **Patronat de la Catequística**. La funció d'aquesta entitat, tanmateix, es concentra especialment en les opcions que li ofereix el seu equipament. Com ja s'ha dit, aquesta entitat fa la funció d'hotel d'entitats en tant

que cedeix els seus espais a altres entitats de la ciutat que necessiten establir la seva seu i també ofereix les seva sala expositiva i l'espai escènic tant a entitats com a creadors de Figueres. A més d'aquesta funció derivada de la disposició d'un edifici propi amb tantes possibilitats, la "Cate" organitza cursos i tallers de teatre i interpretació tant per a joves com per a adults, complementant així l'oferta del Casino i de l'Aula Municipal de Teatre.

Aquestes dues entitats, per la seva trajectòria, per la seva activitat i per la disposició d'equipaments propis, són dos elements estructuradors essencials per radiografiar la realitat cultural de Figueres. S'han d'esmentar, a més, altres entitats que també disposen de patrimoni com són el Casino Sport Figuerenc o la Societat Coral Erato.

Més enllà del paper exclusiu del Casino i de la Catequística, cal fer referència a les entitats que han anat sorgint en els darrers quinze anys. Un fet que ha marcat aquesta etapa ha estat l'aparició d'una generació d'entitats de cultura tradicional (Colla Castellera de Figueres, Amics dels Gegants de Figueres o Grallers de Figueres), però també han sorgit altres més recents que han nascut com a resposta a formes de cultura emergent i juvenil com és el cas de l'Associació Juvenil de Breakers de Figueres (Brefig).

Pel que fa a la relació entre les diferents associacions, es pot afirmar que es donen forces **sinergies entre les entitats culturals** de Figueres tant a l'hora de promoure iniciatives conjuntes com en l'intercanvi de suports. Dos exemples d'aquestes dinàmiques de recolzament i d'interacció entre entitats són, per una banda, la cessió d'espai que el Patronal de la Catequística fa a Cineclub Diòptria perquè organitzi el documental del mes, o el cas de la Funcional Teatre, una entitat que participa de moltes iniciatives d'altres entitats amb l'organització de petits espectacles o muntatges ad hoc.

S'ha de dir, però, que les relacions i les iniciatives de treball conjunt o recolzament entre entitats venen donades per les **coneixences personals** entre uns i altres i no existeix, a hores d'ara, cap espai, ja sigui físic o virtual, de posada en comú on associacions que treballen en l'àmbit cultural puguin trobar-se i facilitar així aquest tipus d'iniciatives o d'altres encara per explorar.



El present any 2009, però, s'ha posat en funcionament un **portal d'entitats** gestionat pel Departament d'Acció Cívica de l'Ajuntament de Figueres que pretén, per una banda, donar una eina a les entitats inscrites al registre municipal perquè puguin projectar-se socialment a través de les TIC i, per l'altra, oferir al ciutadà un portal on pugui accedir a la informació de les diferents associacions. El portal ofereix un directori d'entitats per àrees i per serveis que ofereixen, i també compta amb una agenda d'actes i un servei de tràmits dirigit directament a les associacions. Tot i que aquesta web està oberta a totes les entitats de la ciutat, no només a les culturals, és un bon començament per establir un espai de connexió, així com per crear una plataforma per donar a conèixer a la ciutadania la feina i l'oferta de cada entitat. Tanmateix, a mesura que passi el temps s'haurà d'anar valorant la utilitat real d'aquest portal.

Tot i que ja s'ha tractat anteriorment el **suport que l'Ajuntament ofereix a les entitats** com una de les línies de treball del consistori, és evident que les relacions entitats-Ajuntament són un element central per caracteritzar les dinàmiques culturals de Figueres. En aquest sentit, es pot afirmar que al llarg dels anys les negociacions que s'han dut a terme entre consistori i entitats, especialment amb les associacions més antigues, han estat donades a partir de l'anàlisi de les situacions conjunturals de les entitats, més que no a partir d'un anàlisi de les necessitats culturals del municipi i les possibilitats de resposta a partir de la concertació. D'aquesta manera és com s'han portat a terme moltes de les iniciatives de cessió d'espais o d'inversió en equipaments que s'han realitzat en els darrers anys. Un cas actual que serveix d'exemple de la política de cessió d'espais de l'Ajuntament és el Molí de l'Anguila. Com ja s'ha explicat, aquest equipament ha estat cedit a tres entitats de cultura tradicional i popular que el gestionen (Casa de Andalusia, la Colla Castellera de Figueres i els Amics dels Gegants de Figueres) i obert a l'ús per part d'altres entitats de la ciutat a través del pagament d'un preu públic. Tanmateix, la insuficient comunicació d'aquestes condicions fan que moltes entitats no sàpiguen que poden sol·licitar aquests espais, fomentant, així, cert malestar respecte aquesta cessió.

Aquesta **manca de definició de mecanismes i objectius** en la relació entre entitats i consistori genera alguns malestars entre les entitats de menor dimensió i capacitat d'influència. Cal, doncs, fer que els mecanismes de diàleg siguin més clars i coneguts per totes les entitats. Tanmateix, una vegada més es fa necessari fer referència a la Capitalitat de la Cultura Catalana 2009, com una iniciativa que ha donat lloc a la

creació d'estructures i dinàmiques positives com, en aquest cas, la creació d'un **Consell Social** presidit per l'alcalde, amb participació d'entitats culturals de Figueres. Així doncs, amb aquesta capitalitat es van teixint sinergies i establint complicitats entre els agents que conformen la dinàmica cultural de Figueres, una tendència que cal anar consolidant.

## 4. Les arts escèniques; el problema de les dimensions

A Figueres es donen una sèrie de decalatges molt accentuats en tot allò que envolta l'activitat escènica que dificulten un desenvolupament continuat de moltes iniciatives i dinàmiques en aquest sector. El **primer decalatge** es troba en els equipaments i els espais dedicats a les arts escèniques: mentre Figueres compta amb un equipament escènic municipal de més de 800 localitats amb estructura a la italiana, no es disposa de cap espai de mitjà i petit format polivalent municipal. Aquesta realitat marca les dinàmiques culturals en aquest sector, tant en la creació com en la difusió. Tot i que davant d'aquestes mancances s'han intentat fer adaptacions amb imaginació per tal de poder donar resposta a les necessitats, és evident que són insuficients. Aquest és el cas de l'adaptació de l'escenari del Teatre Municipal el Jardí, de dimensions massa grans per alguns tipus de propostes, a partir de la incorporació de grades mòbils sobre de l'escenari creant, així, un espai escènic de petit format. Tanmateix, s'ha de dir que aquesta solució temporal comporta problemes com la incomoditat de les cadires plegables que s'utilitzen.

Un **segon problema de dimensions** es troba en l'enfrontament de dues realitats: una bona base d'iniciatives i inquietuds escèniques a Figueres corroborada per la formació i l'activitat amateur, enfront de la llunyania respecte els circuits professionals. Es dona, doncs, una implicació, tant pública com privada, de la ciutat amb la formació d'arts escèniques així com una important presència de grups amateurs molt implicats en la dinàmica cultural de Figueres enfront d'una manca de professionalització en aquest sector. La **formació** teatral es troba repartida entre la que ofereix el **Casino Menestral**, a través dels cursos i tallers orientats sobretot als més joves, **l'Aula Municipal de Teatre** i els cursos que ofereix la **Patronal de la Catequística**. Per part de l'Ajuntament, a més, existeix la voluntat de portar a terme durant l'any 2009 una reestructuració de l'Aula Municipal de Teatre amb la intenció de dotar-la de més recursos. L'any 2008 l'Aula només disposava d'un pressupost de 25.000 euros anuals, però la voluntat expressada pel consistori és la de crear un escenari formatiu estable on gent de totes les edats de Figueres i l'Alt Empordà pugui formar-se en tècniques teatrals. Tanmateix, l'àmbit de la formació també topa amb el problema dels espais, tant pel que fa als espais d'assaig com d'exhibició que aquests grups amateurs i d'estudiants necessiten.

En aquest punt, cal destacar en l'àmbit de les arts escèniques, el paper de la Funcional Teatre, sorgida del Casino Menestral, que presenta al voltant de dues produccions anuals a més de les col·laboracions que fan amb altres entitats de la ciutat per actes o iniciatives pròpies. Una entitat que promociona el teatre apostant per la qualitat i la voluntat d'extensió d'aquesta disciplina artística.

Per últim, pel que fa a la difusió, cal dir que la **programació d'arts escèniques** de Figueres es centra, principalment, en el Teatre Municipal el Jardí. Es pot afirmar que els criteris de programació que ha anat seguint l'Ajuntament en aquests darrers anys van evolucionant i, sense deixar de tenir present que es tracta d'un teatre municipal i que, per tant, ha de tenir en compte a tota la ciutadania, es va apostant per propostes més innovadores i contemporànies com el cicle *Divendres de Contraband*.

## 5. La música, dispersió en les iniciatives

Es poden identificar dues característiques principals en analitzar la realitat musical de Figueres: una és **l'alta presència de la música clàssica i tradicional** en tots els nivells enfront d'una presència molt més reduïda de la música moderna, especialment pel que fa a la formació; i l'altra, és l'aposta, principalment privada, pels **festivals** com els eixos centrals de la programació anual.

En quant a oferta formativa musical a Figueres es troba, en primer lloc, **l'Escola de Música** que gestiona el Casino Menestral i que tot i oferir un ventall formatiu on hi tenen presència instruments moderns (guitarra elèctrica o bateria) hi predominen els clàssics. S'hi troben també l'escola Temps de Música Cemet i la Flauta Màgica, totes dues privades. Cal fer esment, també, a **l'Aula de Música tradicional i popular**, un programa formatiu del Centre de Promoció de la Cultura Popular i Tradicional Catalana de la Generalitat de Catalunya que és present en algunes ciutats del país. Per altra banda es troba la **Jove Orquestra de Figueres**, fundada a partir de les Joventuts Musicals de Figueres que, a més d'organitzar concerts i festivals, desenvolupa una tasca formativa molt important. Per últim, cal destacar la importància de les escoles privades que també ofereixen oferta formativa en l'àmbit musical, com **La Flauta Màgica** o l'escola **Temps de Música**.

En relació a la **programació**, cal remarcar en primer lloc, el **Festival Acústica** per la repercussió mediàtica que ha anat agafant i per haver-se convertit en un element d'atracció per la ciutat. Seguidament, es troba el **Ressons Jazz** i la **Shubertíada** que organitzen les Joventuts Musicals de Figueres. El circuit Ressons consisteix en una sèrie de concerts de jazz que aquesta entitat realitza actualment al Molí de l'Anguila, al mateix espai on aquesta mateixa entitat organitza el **Festival de Jazz de Figueres**. La Shubertíada ja va per la seva XVIena edició i tot i que es realitza a Vilabertran s'organitzen autobusos des de Figueres per assistir-hi, fent que aquest festival formi també part de la realitat musical figuerenca.

Les Joventuts Musicals de Figueres, a més, organitzen anualment el **Concert de muntanya**, una iniciativa que es va iniciar l'any 1983 arrel de la celebració de la II Setmana del Romànic de Figueres, tot i que cada any va canviant la ubicació del concert a diferents municipis empordanesos. Completant el repertori de festivals, el

Casino Menestral Figuerenc organitza el cicle **Figueres Folk**, un festival de música folk que aquest any 2009 també acollirà l'espai del Molí de l'Anguila.

A més d'aquests festivals, l'Ajuntament programa concerts al Teatre Municipal el Jardí i per les festes de la Santa Creu. Però, com passava amb el sector de les arts escèniques, la realitat de la dotació d'equipaments limita l'activitat musical de la ciutat en no disposar, a hores d'ara, de cap auditori o espai escènic de mitjà i petit format amb una sonoritat suficientment bona per fer-hi concerts o altres iniciatives musicals. Per això, actualment, el Molí de l'Anguila s'està convertint en un dels espais més utilitzats per les iniciatives musicals de Figueres, però cal veure si l'ús d'aquest espai com pol d'activitat en aquest i altres àmbits es consolida.

Davant la diversitat d'iniciatives, una bona política musical passaria per analitzar les possibilitats de col·laboració i detectar els buits existents, assegurant una presència més estable de la música a la ciutat. Dins d'aquest àmbit, es detecten mancances, per exemple, en la **inexistència d'espais de creació** com a bucs d'assaig o similars, uns dèficits que afecten especialment als creadors joves.

## 6. Les arts visuals, manca de consolidació de l'herència

Disposant Figueres d'un referent de nivell internacional com és Salvador Dalí i tot el seu llegat artístic i cultural, sembla que les **arts visuals a la ciutat no han acabat de desenvolupar-se** com mostra, entre d'altres coses, la **manca d'oferta formativa** en aquest àmbit, tant des de la iniciativa privada com des de l'oferta associativa o de la pública, exceptuant el Batxillerat artístic que ofereix l'IES Alexandre Deulofeu. Tanmateix, la queixa més recurrent entre els artistes locals és la dificultat a l'hora de desenvolupar la seva activitat i, sobretot, d'exposar-la o difondre-la. Certament, hi ha una important **manca d'espais de creació i de difusió** a la ciutat.

Davant de la manca d'espais d'exposició, s'han dut a terme, en els darrers anys, iniciatives que usen el carrer com a espai expositiu inclús, de vegades, esdevenint el mateix carrer un actor i un element artístic més de l'obra. Aquesta tendència és molt ben valorada per la majoria de sectors tot i que la majoria d'aquestes iniciatives es concentren en el centre històric de la ciutat provocant, en molts casos, un cert aïllament dels barris més perifèrics.

Per altra banda, la **manca d'espais de formació** que hi ha a Figueres provoca que els joves interessats en les arts visuals hagin de marxar fora de la ciutat per formar-se una vegada finalitzat el Batxillerat. Cal dir, però, que aquest fet també es dona en la resta de sectors ja que Figueres no disposa de centres universitaris i els joves han d'estudiar fora i molts d'ells canvien de residència durant els anys d'universitat.

Tanmateix, tot i aquestes mancances i dificultats existents al sector, és important destacar les ja citades **beques AGITA** que estan dirigides a artistes i creadors dels àmbits plàstic i visual, escènic, literari, audiovisual, musical i, en general, a totes aquelles persones i col·lectius amb un projecte creatiu. Tanmateix, és destacable el fet que a la darrera adjudicació d'aquestes beques (any 2008), de les set adjudicades, 5 corresponien a projectes relacionats amb les arts visuals (cinema, fotografia, propostes expositives, multimèdia i escultura). Aquest fet mostra un interès i una presència d'aquest sector a la realitat cultural de Figueres, tot i que els diversos obstacles esmentats impossibiliten l'oferta de les condicions necessàries per al seu desenvolupament i la seva consolidació.

## 7. La cultura de proximitat, una aposta exitosa amb algunes ombres

Els centres cívics i la Biblioteca Fages de Climent són a Figueres els dos grans pilars de la cultura de proximitat, entenent-se aquesta com un àmbit que sobrepassa les disciplines artístiques i patrimonials i que posa l'accent en l'acció cultural des de la vessant cívica i comunitària i en la facilitat d'accés.

Més enllà dels centres cívics existents ja a Figueres i dels que estan en projecte, la ciutat compta amb un altre tipus d'equipament de proximitat més estrictament emmarcat en la dinàmica cultural: la **biblioteca**.

La Biblioteca Fages de Climent és una biblioteca central i comarcal i urbana que assumeix, per una banda, la responsabilitat de coordinar la resta de biblioteques de la comarca i, per l'altra, cobreix les necessitats dels més de 40.000 habitants de Figueres. Aquesta segona tasca és la que enllaça amb la vessant de proximitat, fa referència al servei de centre de documentació i d'activitats que ofereix la biblioteca als veïns. Un cas clar d'aquest paper de proximitat són les activitats dirigides als infants, per exemple, "l'hora del conte" és tot un èxit d'assistència fent de la biblioteca un espai perfecte que assumeix la funció d'instrument d'educació informal. S'ha de tenir en compte, novament, que la necessitat d'una nova biblioteca de caràcter local que complementi l'estructura urbana significa també ampliar el grau de proximitat que aquests equipaments tenen amb la ciutadania.

L'Ajuntament de Figueres està apostant, en els darrers anys, pels equipaments de proximitat com una manera de donar resposta a la nova realitat urbana i poblacional. A mesura que la ciutat va creixent i els grans equipaments es van quedant cada vegada més aïllats al centre del municipi, es va fent més palesa la necessitat d'espais que, per una banda, donin resposta a necessitats directes de la ciutadania, i per l'altra, fomentin la relació entre els diferents agents socials. En aquest sentit, els **centres cívics** apareixen com una bona solució.

En una ciutat com Figueres amb més de 40.000 habitants i on un 24% d'aquests són immigrants, el centre cívic pren encara més importància des d'una mirada cultural en tant que és una bona manera d'establir vincles amb grups de ciutadans i ciutadanes



que molt difícilment se senten cridats per l'activitat cultural que es realitza al centre històric de la ciutat. Així doncs, l'aposta per una xarxa de centres cívics a Figueres és una molt bona opció de treball que s'ha de seguir mantenint a través de la tasca formativa, cultural i de cohesió social tot i que, com ja s'ha avançat, no tots compten amb la infraestructura necessària. Així mateix, cal dir que no s'exploten totes les potencialitats en matèria cultural tot i que, en aquest sentit, els nous centres en projecte poden esdevenir un salt qualitatiu.

La història dels centres cívics es caracteritza per l'èxit de públic i d'iniciatives però també cal tenir en compte certes ombres: les instal·lacions. Existeixen a Figueres centres cívics amb mancances d'infraestructures i espais adequats pel desenvolupament de l'activitat pròpia d'un equipament d'aquestes característiques, un fet que provoca pèrdua de funcionalitat i polivalència.

En aquest punt, doncs, cal reflexionar sobre quina orientació han de prendre els centres cívics existents i els que aniran apareixent a la ciutat. Hi ha diferents opcions, es pot treballar per crear una xarxa de centres que posin l'accent en la cohesió social i en la integració i on la cultura pot esdevenir un valor afegit, o es pot orientar el treball a fomentar l'activitat crítica i creativa des d'una perspectiva més pròpiament cultural, evidentment donant cabuda a tots els sectors ciutadans, especialment els menys integrats en la dinàmica cultural general de la ciutat.

## 8. El calendari festiu, hereu d'una ciutat comerciant

La llarga tradició comerciant de Figueres, fruit d'haver estat la capital d'una comarca amb gran dinamisme econòmic com l'Alt Empordà, ha fet que una de les facetes més tradicionals del comerç com són les fires i els mercats hagin esdevingut part de la cultura tradicional i pròpia de la ciutat. És per aquest motiu que en analitzar el calendari festiu<sup>3</sup> de Figueres sigui necessari afegir a les festes pròpies del municipi (Nadal, Festa Major, Diada de Sant Jordi,...) totes les fires i els mercats que tenen lloc al llarg de l'any.

Totes les **fires** que es celebren a Figueres són una mostra de l'enllaç que s'estableix entre l'activitat comercial i la tradició i és per aquest motiu que un dels elements principals que caracteritza les festes de la Santa Creu, són les fires d'artesanía, de dibuix i pintura, de l'alimentació o la fira mercat, organitzades pel Casino Menestral Figuerenc. A més, al llarg de l'any es celebren altres fires i mostres organitzades per entitats comercials (Associació Comerç Figueres, Zona Comercial Migdia Centre) al voltant de productes propis de Figueres o la comarca.

Pel que fa a les festes pròpiament, cal destacar en primer lloc, les **Fires i Festes de la Santa Creu** tot i que abans cal remarcar, enllaçant amb l'esmentat anteriorment, que aquesta festivitat neix a redós d'una fira comercial tot i que amb el pas del temps l'esdeveniment s'ha anat complementant amb un ampli ventall d'activitats que l'han acabat convertint en la veritable festa major de la ciutat. Originàriament, la celebració era una fira de maquinària eminentment agrícola a la que posteriorment se li van anar afegint nous continguts. Actualment, el programa d'actes al voltant d'aquesta festivitat és molt extens i es pot agrupar en tres grans blocs: els actes relacionats amb la música, les activitats esportives i el conjunt d'activitats de cultura popular i tradicional catalana. Dins la programació musical s'hi fan concerts de diferents gèneres i procedències i destaca el concurs Embarraca't, un espai especialment orientat als joves on les entitats hi disposen barraques de menjar i beguda. Finalment, un dels elements més destacats de les Fires i Festes de Figueres és el cicle d'activitats d'arrel tradicional que s'organitza, des de 1997, sota el nom de "Berrugam" (en honor del capgrós més antic de Figueres, en Berruga).

---

<sup>3</sup> Veure Annex

Més enllà de les Fires i Festes de la Santa Creu es donen a Figueres altres esdeveniments que formen part del calendari festiu, però sempre es manté aquesta relació entre les festivitats i el caire comercial. Així, per l'època nadalenca un dels principals elements d'atracció, més enllà de la cavalcada dels Reis Mags, és la Fira Mercat de Nadal que es celebra a la plaça de l'Ajuntament durant tot el desembre. Així mateix, per la Diada de Sant Jordi, és a la Rambla on es concentren les parades de llibres i roses tradicionals.

Les entitats figuerenques, ja siguin culturals com comercials, són el pal de paller de gran part del calendari festiu de la ciutat. Són les encarregades d'organitzar i gestionar la majoria de fires que es celebren al llarg de l'any, així com les expressions de cultura tradicional i popular que es realitzen principalment per les Festes de la Santa Creu però també per altres ocasions, fent, per una banda, que la ciutat mantingui aquesta tradició viva i, per l'altra, promovent i promocionant tant productes de la zona (Mostra del Vi de l'Empordà) com fent una tasca expositiva d'artesans i artistes de diferents disciplines.

## 9. El públic de Figueres: el desencontre entre l'oferta i determinats grups

Es dona una marcada oscil·lació d'assistència i participació en el públic figuerenc que ve determinada, principalment, per les franges d'edat. Existeix, en primer lloc, un **públic familiar** molt fidel a totes les propostes que es fan des d'entitats o des del propi Ajuntament, ja siguin hores del conte a la Biblioteca, espectacles teatrals infantils o altre tipus de propostes. Aquest tipus de públic està format per pares i mares i infants, tanmateix, un cop aquests infants arriben a l'etapa de pre-adolescència, l'oferta existent esdevé massa infantil i poc interessant deixant d'assistir-hi.

Un segon tipus de públic es troba format, doncs, per aquests **adolescents joves** que no troben una oferta adaptada als seus interessos que els atregui el suficient, de manera que el seu consum cultural es redueix, principalment, a aquelles activitats organitzades pels centres educatius. Aquest col·lectiu tampoc troba una oferta lúdica i d'oci dins de Figueres prou adaptada a la seva edat, més enllà del Festival Acústica i l'Embarrac't de les Fires i Festes de la Santa Creu i, per tant, han de desplaçar-se a altres municipis de la zona per trobar-ne. Tanmateix, dins d'aquest grup de joves cal ressaltar algunes iniciatives que han sorgit, com les propostes que giren al voltant de la cultura del hip-hop, promogudes per l'associació Brefig (Associació Juvenil Breakers de Figueres). Cal destacar l'èxit d'algunes de les seves iniciatives com el Figueres Urbana que es va realitzar a l'octubre del 2008 i va comptar amb exhibicions de break-dance, combats de MC's, piruetes i salts en bicicleta i pintada de grafitis. L'afluència de públic jove a aquesta iniciativa mostra que es pot trobar una oferta que interessi i agradi a aquest sector del públic figuerenc. En aquest punt, però, cal fer especial referència a la manca d'espais per a joves dins la ciutat, tant pel que fa a espais de creació com espais purament d'oci, sent la oferta de bucs d'assaig una bona solució per donar resposta a aquestes mancances.

A partir **de la majoria d'edat i fins els 25 anys**, aproximadament, es dona un buit pel que fa el públic de Figueres. En aquest cas, però, es tracta d'una mancança difícilment recuperable ja que ve donada pel fet que tots els joves que cursen estudis universitaris han de fer-ho fora de Figueres, majoritàriament a Girona o Barcelona, i alguns d'ells canvien de residència durant aquests anys. Per tant, aquesta absència

d'un col·lectiu específic és difícil de recuperar tot i que cal treballar per oferir una oferta atractiva per quan aquests joves decideixin tornar a Figueres. Certament, però, hi ha part de la població d'aquesta franja d'edat que no marxa a estudiar a fora i que resideix a Figueres aquests anys, tanmateix, aquest grup tampoc participa molt activament de la vida cultural de la ciutat i acostuma a centrar el seu consum en l'oferta dels Cat Cinemes i els locals nocturns de Figueres o dels municipis dels voltants.

Finalment, el **públic adult** és el més heterogeni i per tant és, també, el més difícil de caracteritzar tot i que es tracta del que troba més oferta cultural dins la dinàmica de la ciutat. Tanmateix, la sensació general és que el públic adult que participa més activament es troba reduït a un col·lectiu poc canviant i es donen certes dificultats a l'hora de que una nova part de la ciutadania entri a participar. Així doncs, formant part d'aquest gran grup de públic adult es podrien fer moltes subcategories en base a diverses variables i de segur que s'obviarien alguns col·lectius. Una primera diferenciació que es pot fer és la que distingeix entre els que es podrien anomenar **usuaris assidus** de l'oferta cultural, per una banda, i els **no usuaris** per l'altra. Tanmateix, dins d'aquest grup força ampli de persones adultes que no participen activament de la dinàmica cultural de la ciutat es podrien diferenciar un nombre elevat de subgrups. La població adulta immigrant o estrangera és un exemple, es tracta d'un col·lectiu molt nombrós a Figueres (24% de la població de la ciutat és d'origen estranger) però que, des del punt de vista cultural, no estan totalment integrats. Cal dir, però, que alguns col·lectius d'immigrants han creat entitats culturals actives, tanmateix, aquestes tendeixen a concentrar molt l'activitat al seu voltant d'elles mateixes i la interacció amb altres entitats i col·lectius de la ciutat no és tot lo fluida que caldria.

## **10. Educació i cultura, un binomi per reforçar**

L'educació és l'instrument que fa possible la convivència, és un concepte que va molt més enllà de les aules i de l'escola. Una definició adient d'educació és aquella que la considera com "el conjunt d'activitats i pràctiques socials mitjançant les quals, i gràcies a les quals, els grups humans promouen el desenvolupament personal i la socialització dels seus membres" (Coll, 1999). A partir d'aquesta concepció és com cal analitzar la relació que s'estableix entre l'educació i la cultura a Figueres.

Actualment, el binomi educació-cultura a Figueres es concentra en el transvasament de públic entre uns i altres. Així, l'escola aporta nou públic als agents culturals clàssics (museus, teatres,...) a través de les sortides i les activitats extraescolars de caire cultural l'objectiu principal de les quals és donar les bases perquè els estudiants esdevinguin consumidors culturals. I, en sentit invers, els actors culturals adapten la seva oferta per dirigir-la als estudiants, ja sigui a través dels serveis educatius i pedagògics dels museus o de l'oferta d'espectacles escènics per a infants i joves que principalment es realitzen al Teatre Municipal el Jardí. Més enllà d'aquesta relació no es donen iniciatives de treball transversal entre les escoles i les AMPAs, que són els principals agents educatius de la ciutat, i els sectors de la cultura. Així mateix, dins el consistori calen també més espais de col·laboració entre les Regidories de Cultura i Educació per poder fomentar el vincle entre ambdós sectors.

De l'anàlisi d'aquesta relació es fa palesa, doncs, la necessitat de trobar noves vies de col·laboració entre aquests dos sectors superant el traspàs de públics amb l'objectiu final d'elaborar un projecte de ciutat on l'educació i la cultura avancin conjuntament i en la mateixa direcció. Cal, doncs, valorar i analitzar quines són les millors vies d'entrada de la cultura en l'àmbit educatiu, i viceversa, i establir espais de treball conjunt entre els agents dels dos sectors, tant públics com privats. Així doncs, és necessari ampliar la mirada per entendre aquest binomi com una àrea de cooperació que anirà molt més enllà de la creació de públics, i que treballarà perquè a través de l'educació sorgeixin actors culturals actius i crítics.

## 11. La comunicació, camí per recórrer

La comunicació en l'àmbit cultural de Figueres arrossega dèficits que cal solucionar per aconseguir una millor relació entre els diferents agents que configuren la realitat cultural de la ciutat basada en la transparència, el coneixement mutu i el treball conjunt.

La importància de la comunicació dins d'un municipi, ja sigui des de la iniciativa pública com privada, és cabdal en quant a difusió es refereix, però aquesta rellevància va més enllà pel que fa a la funció social que tenen els mitjans de comunicació municipals en tant que unificadors i elements de cohesió.

La primera mancança que es detecta en la realitat comunicativa de la ciutat és l'absència de mitjans de comunicació públics, actualment Figueres no disposa de cap emissora de ràdio ni cadena de televisió local. Aquests mitjans, ja sigui en ràdio o televisió, afavoreixen la comunicació del consistori i dels diferents agents socials amb el conjunt de la ciutadania i, a la vegada, fan una funció de foment del sentiment de pertinença i d'identitat. Tanmateix, des de l'any 2008 existeix el butlletí municipal **Viu Figueres** que s'edita amb una periodicitat no determinada i que, per tant, no acaba d'esdevenir un suport de comunicació estable i de referència pels ciutadans de Figueres.

Com a mitjans privats locals de referència es troben el **Setmanari de l'Alt Empordà** que s'edita des de l'any 1978, el bisetmanari **Hora Nova** (1977), la cadena **Tramuntana Televisió** que s'emet per internet i **Canal Nord**.

Més enllà dels mitjans de comunicació tradicionals cal entendre els webs oficials de cada Ajuntament com, cada vegada més, una carta de presentació del consistori i una eina facilitadora d'informació i serveis dirigida a la ciutadania i a qualsevol interessat en la ciutat. El **web oficial de Figueres** no acaba, però, de complir aquestes funcions per un problema principal de falta de dinamisme i de poc foment de la participació. L'actualització de la informació es limita a la pàgina d'inici on es van penjant les novetats amb enllaços a documents o altres webs.

Centrant l'atenció directament en la comunicació emmarcada en l'àmbit cultural, on la difusió de les activitats i la programació pren el protagonisme principal, ha existit en els

darrers anys una **agenda cultural** mensual editada en format quadríptic on es publiquen tots aquells actes oberts al públic que siguin notificats a l'Àrea de Cultura de l'Ajuntament abans del dia 15 del mes anterior. Tanmateix, el present any 2009, amb motiu de la capitalitat de la cultura catalana s'ha posat en marxa un web ([www.figueres2009.cat](http://www.figueres2009.cat)) que compleix tots els requisits d'un molt bon instrument de difusió cultural pel seu disseny, pel volum d'oferta que presenta i per la constant actualització que se'n fa. Així doncs, un cop passat l'any 2009 i la capitalitat de la cultura catalana, aquesta plataforma de difusió ja creada podria transformar-se i esdevenir el mitjà cultural de referència de la ciutat.



# **Annexos**

## Annex 1. Calendari festiu

Festa o fira	Organitzadors	Data
Mercat de Brocanter	Associació Comerç Figueres	Tercer dissabte de mes
Fira Rebaixa	Associació Comerç Figueres	14 febrer
Firagri	Joves Agricultors i Ramaders de Catalunya (JARC) amb la col·laboració de l'Ajuntament de Figueres	Del 6 al 8 de març
Fira de Sant Josep (Fira del Bunyol de l'Empordà)	Zona Comercial Migdia Centre	14 març
Fira Gust Empordà	Alt Empordà Turisme	Del 27 al 29 de març
Fira del Ram	Entitats	Del 2 al 4 d'abril
Diada de Sant Jordi		23 d'abril
Festes de la Santa Creu (fira d'artesanía, fira del dibuix i la pintura, fira de l'alimentació, fira del llibre vell,...)	Ajuntament de Figueres i Casino Menestral Figueres	Del 25 d'abril al 4 de maig
Festa de Sant Baldiri	Amics de Sant Baldiri	16 i 17 de maig
Festa Intergalàctica del Joguet	Museu del Joguet	31 de maig
Fira Silvestre	Ajuntament de Figueres	Del 12 al 14 de juny
Mostra del Vi de l'Empordà	Entitats	Del 10 al 13 de setembre
Fira Mercat de Nadal	Ajuntament de Figueres i entitats	Desembre

## **Annex 2**

### **Informe dels Grups de Discussió**

S'han realitzat quatre grups de discussió: grup de membres d'AMPAs, grup de gent gran, grup de joves i grup de membres d'associacions veïnals. S'ha escollit aquesta tècnica qualitativa per tal de fer possible la participació de col·lectius específics sobre els que es vol conèixer el discurs. Aquests quatre col·lectius, a diferència de les persones entrevistades, no pertanyen directament a cap sector cultural ni participen directament en cap entitat estrictament cultural, tanmateix, com a ciutadans de Figueres sí formen part de la realitat cultural de la ciutat i és per aquest motiu que el Diagnòstic del present pla pretén copsar les seves opinions sobre diferents aspectes de la vida cultural figuerenca.

### **Oferta cultural de Figueres**

#### AMPAs

Tots els participants del grup de discussió estan d'acord en que a Figueres hi ha força activitat cultural en quant a oferta es refereix però el primer element que troben a faltar és una comunicació i una difusió més present i directa. Un dels participants afirma que s'assabenta de moltes activitats o actes que l'interessarien una vegada ja han passat i no sap on dirigir-se per informar-se ja que a la pàgina de l'Ajuntament només hi apareix la programació del Teatre Municipal el Jardí.

Només una participant rep cada mes l'agenda cultural que publica l'Ajuntament mentre que la resta no la coneixen. En aquest sentit, es destaca la utilització de les noves tecnologies, ja sigui en forma de newsletter o de pàgina web actualitzada, com a una bona opció per solucionar aquesta manca de difusió.

#### Gent gran

Els participants d'aquest grup de discussió coincideixen en afirmar que cada vegada hi ha més oferta cultural a la ciutat tot i que es troba a faltar una Casa de Cultura on s'hi trobi una oferta permanent oberta a tota la ciutadania.

Tanmateix, el primer tema que apareix en parlar de l'oferta és el cinema. Tots els participants valoren molt negativament que no hi hagi una sala de cinema més cèntrica

ja que als Cat Cinemes Figueres només s'hi pot arribar amb algun mitjà de transport. En aquest punt ressalten les dificultats que tenen per anar-hi els caps de setmana ja que els autobusos no funcionen o ho fan amb molt poca freqüència. Com a resposta a aquests obstacles proposen l'obertura d'una sala al centre de la ciutat i de la projecció de sessions matinals dirigides expressament a un públic jubilat.

Una altre tema que es tracta a la reunió és la manca de sales i espais per ballar, més enllà de l'oferta del Casal de gent gran on l'espai és massa reduït (capacitat per a 150 persones), una afició compartida per molts ciutadans i ciutadanes com ho demostra el fet que els diumenges molta gent es desplacen a altres municipis veïns on sí celebren aquest tipus d'actes. Així mateix, la consideració de que es fan poques sardanes durant l'any o la manca de cobles a les ràdios locals és una altra queixa que apareix entre els participants del grup.

### Joves

Els participants del grup de discussió de joves creuen que no hi ha una oferta cultural ni lúdica adreçada a ells. Pel que fa a la programació teatral, afirmen que hi ha propostes per a infants però en passar a l'adolescència ja no es troben espectacles teatrals que els interessin. Aquesta manca d'oferta la reconeixen en tots els àmbits afirmant que sempre han de desplaçar-se a altres poblacions com Rosses per poder anar a discoteques light o per trobar alguna activitat d'oci.

En aquest sentit, també es queixen de la falta d'un Carnaval i la majoria d'ells no identifiquen com a propi el Festival Acústica, ja que creuen que "és per la gent de fora de Figueres" i només valoren com a oferta i espai directament dirigit a ells, les barraques que s'organitzen durant les Fires i Festes de la Santa Creu.

### Associacions veïnals

Tot i que no neguen que Figueres tingui activitat cultural creuen que el nivell de concentració en el centre històric és massa elevat. Al·ludeixen aquesta concentració a dos elements principals: a un control de la producció cultural per part d'una petita elit formada "pels de sempre" i, en segon lloc, per la falta d'interès per part de l'Ajuntament en integrar els barris en la dinàmica cultural de Figueres.

Quan es pregunta als participants sobre l'oferta cultural dels centres cívics de la ciutat, tots responen que estan sobrepassats i no són suficients per donar resposta a totes les necessitats.

Els participants d'aquest grup critiquen la política de subvencions de l'Ajuntament que sempre va dirigida a les mateixes entitats i mai a les associacions veïnals que tenen propostes culturals concretes.

## **Participació i accés**

### AMPAs

Els membres d'AMPAs creuen que la ciutadania participa de les propostes culturals que estan ben enfocades, com demostra l'elevada assistència al Teatre Municipal el Jardí o al festival Acústica que destaquen com un bon exemple d'oferta per a tots els públics.

Es creu, però, que manca oferta per a joves, especialment pels que es troben entre els 12 i els 16 anys. La programació teatral infantil està molt dirigida a infants però aquest col·lectiu jove no troba una oferta adaptada a les seves inquietuds, exceptuant les Fires i Festes de la Santa Creu o el festival Acústica.

Així mateix, es creu que l'element d'interculturalitat que comporta la gran massa d'immigrants que resideixen a Figueres pot ser una bona manera d'interessar el jovent i, a la vegada, d'integrar més aquests col·lectius de nousvinguts dins la realitat cultural de Figueres.

### Gent gran

Els participants del grup de gent gran consideren que la participació en cultura a Figueres es redueix sempre als mateixos i hi ha molta gent que estaria interessada en fer més activitats, tanmateix, es creu que la manca d'informació, per una banda, i la inconstància en la programació, per l'altra, dificulten la seva adhesió a la dinàmica cultural del municipi.

Es valora com una via per explotar el foment de les noves tecnologies entre la gent gran, creant més cursos i tallers d'alfabetització informàtica adreçada especialment per aquest col·lectiu ja que afirmen que les iniciatives que s'han posat en marxa en aquest sentit han tingut un gran èxit de participació.

Per altra banda, es creu que l'Ajuntament hauria de potenciar més activitats per aquests col·lectius organitzant sortides culturals o passejades per la comarca.

### Joves

El principal problema que detecten els joves com el causant de la manca de participació en la dinàmica cultural de la ciutat és la manca d'espais. Afirmen no tenir llocs on anar, tant per estudiar (la Biblioteca sempre està plena), relacionar-se, o per desenvolupar algun tipus d'activitat cultural o artística.

Per altra banda, sorgeix el tema de la multiculturalitat de Figueres i la majoria de joves creuen que des de l'Ajuntament i des de les entitats s'hauria de treballar més per defensar la cultura tradicional figuerenca fomentant a la vegada la coneixença i la integració de les noves cultures i tradicions dels nouvinguts que també formen part de la realitat cultural figuerenca.

### Associacions veïnals

Tots els participants del grup de discussió valoren força negativament la comunicació que es fa de l'oferta cultural als barris. En aquest sentit, proposen moltes opcions que podrien solucionar aquest problema com enviar les programacions a les escoles o a les mateixes associacions veïnals o posar panells informatius a cada barri perquè la ciutadania ho pogués consultar.

En quant a l'accés, creuen que calen més esforços per part de l'Ajuntament per integrar les diferents cultures existents a Figueres. Així mateix, valoren que més iniciatives emmarcades en aquest objectiu multicultural juntament amb un major nombre d'activitats culturals al carrer poden solucionar el problema de la participació en la cultura.

## **Relació amb l'Ajuntament**

### AMPAs

Existeix una molt bona relació entre les diferents AMPAs i la Regidoria d'Ensenyament. Es reuneixen els primers dilluns de cada mes i tracten temes diversos i es plantegen projectes de treball conjunt.

### Gent gran

Existeix a la ciutat un Consell Municipal de la Gent Gran format per entitats, associacions de veïns i sindicats, estructurat en tres comissions: "Gent gran per a la gent gran" (dedicada al voluntariat), "Gent gran activa" (sobre com viu la gent de Figueres i quines són les seves principals dificultats) i "Salut i gent gran". Aquest òrgan de participació es considera una bona eina per treballar les problemàtiques d'aquest col·lectiu amb l'Ajuntament però també per establir vincles entre diferents agents afectats.

### Joves

Alguns dels joves es queixen de que no se'ls ha implicat ni se'ls ha tingut en consideració a l'hora d'organitzar i planificar la programació inserida dins la Capital de Cultura Catalana. El sentiment general és de incomunicació i de falta de sensibilitat per part de l'Ajuntament cap a les necessitats i les inquietuds dels joves de Figueres.

### Associacions veïnals

Les associacions veïnals de Figueres mantenen una reunió mensual amb l'alcaldia on presenten un ordre del dia i a partir d'aquest es convoca a un regidor o un altre per tractar temes concrets. Tot i així, els participants del grup de discussió no estan conformes amb la relació que mantenen amb l'Ajuntament i es senten poc valorats i poc escoltats. Afirmen que presenten propostes i s'ofereixen per recolzar iniciatives del consistori però que poques vegades reben resposta.

## Annex 3

### Persones entrevistades individualment

- Gemma Paraire. Joventuts Musicals de Figueres
- Marta Subirós. Presidenta del Casino Menestral
- Laia Alsina. Professora de l'Aula Municipal de Teatre
- Jordi Mitjà. Artista
- Pep Canaleta. Artista
- Carles Font. President Cineclub Diòptria
- Carles Arbolí. Cap de Redacció del bisetmanari Hora Nova
- Jordi Rotllan. President de Comerç de Figueres
- Maria Mercè Cuartiella.
- Joan Manel Soldevila
- Pere Gifre. President de l'Institut d'Estudis Empordanesos
- Joan Falgueras. Arquitecte Municipal
- Francesc Cruanyes. Periodista
- Maria Rentero. Tècnica de l'àrea d'Acció Cívica de l'Ajuntament de Figueres
- Xavier Pascual. Promotor musical i director del Festival Acústica
- Montse Aguer. Directora del Centre d'Estudis Dalinians
- Juan Jesús Aznar. Director del Museu de la Tècnica de l'Empordà
- Lluís Casadella. President d'Òmnium Cultural
- Josep Maria Torner. Director de la Casa de Cultura de Girona
- Santi Coll. Director del Setmanari Empordà
- Josep Maria Cortada. President de La Funcional Teatre
- Josep Maria Joan. Director del Museu del Joguet



## Participants dels Grups de Discussió

### Grup de Joves:

- Laura Agustí
- Alba Arxé
- Juanjo Pérez
- Marta Fita Font
- Víctor Manuel Pineda
- Erick Anontovo
- Tarik el Marrouni
- Soufian Yaya
- Otman Boukkali
- Mofad Sabbabi
- Mohamed Dhabi

### Grup de gent gran:

- Montserrat Camps
- Encarna Pla Costabella
- Matí Carreras
- Francesc Tor i Bach
- Gregorio Barrera

### Grup d'AMPAs:

- Nuri Subirós Garcia (IES Olivar Gran)
- Ricard Sedó Barbany (La Salle)
- José E. Pérez Alfonso (Cendrassos)
- Susana Prat Carbó (Escolàpies)

### Grup d'associacions veïnals:

- Carme Mínguez Fusté (A.V.V. Poble Nou)
- Juan Oliva Romero (A.V.V. Cendrassos)
- Joaquim Mas (A.V.V. Parc-Bosc)
- Rafael Cañaveras Arjona (A.V.V. Horta de l'Hospital)

## **Membres de la Comissió Ciutadana**

- Montse Aguer
- Josep Maria Cortada
- Francesc Cruanyes
- Carles Font
- Cristina Massanés
- Carles Pujol
- David Ruiz