



**Centre d'Estudis d'Opinió**

**Memòria Anual 2008**

## Continguts

1. Presentació.....	4
2. Estudis d'Opinió elaborats pel Centre d'Estudis d'Opinió .....	6
2.1 Enquestes de competència exclusiva del CEO i enquestes vinculades estrictament a l'acció de govern .....	9
2.2 Enquestes i estudis propis dissenyats per aprofundir en el coneixement de la societat catalana .....	25
3. Suport i Assessorament prestat als departaments de la Generalitat de Catalunya, organismes i ens dependents .....	33
3.1 Encàrrecs de gestió .....	35
3.2 Assessorament tècnic .....	38
3.3 Assessorament tècnic vinculat al tràmit administratiu .....	40
4. Control de viabilitat tècnica dels estudis no elaborats pel Centre d'Estudis d'Opinió (vistiplot) .....	42
5. Registre d'Estudis d'Opinió .....	44
6. El CEO com a entitat de registre .....	50
7. Difusió dels resultats de l'activitat del CEO .....	52
8. Homologació de les empreses que poden fer estudis d'opinió d'interès de la Generalitat .....	57
9. Relacions amb el Parlament .....	59
10. Col·laboració interadministrativa .....	61
11. Organització del CEO .....	65
11.1 Òrgans del CEO .....	65
11.2 Organització interna del CEO .....	67
12. Pressupost del CEO .....	69

# **1. Presentació**

---

## 1. Presentació

El **Centre d'Estudis d'Opinió (CEO)**, organisme autònom administratiu adscrit al Departament d'Economia i Finances, és un òrgan amb capacitat d'unificar, homogeneïtzar i universalitzar els criteris tècnics que cal seguir en l'elaboració de les enquestes i els estudis d'opinió, a més de centralitzar-ne la supervisió i la recollida de la informació, amb l'objectiu d'oferir un servei rigorós i de qualitat a totes les institucions i els ciutadans que tinguin interès en l'evolució de l'opinió pública a Catalunya.

Un dels **objectius** del Centre és treballar conjuntament amb tots els departaments de la Generalitat i els ens que en depenen, per tal de definir conjuntament els criteris tècnics a seguir en el disseny i el desenvolupament dels estudis d'opinió que es realitzin, així com prestar l'assistència tècnica i científica necessària per tal de vetllar per la qualitat dels estudis d'opinió.

La Llei 6/2007, del 17 de juliol, del Centre d'Estudis d'Opinió<sup>1</sup> (LCEO), modificada en el seu article 14.1 per la Llei 16/2008, del 23 de desembre, de mesures fiscals i financeres<sup>2</sup>, crea aquest organisme autònom i en regula les funcions.

Els **antecedents** de l'actual CEO els trobem en el Decret 1/2005, d'11 de gener, pel qual es regula l'elaboració i la publicitat dels estudis d'opinió de la Generalitat<sup>3</sup>, i mitjançant el qual, entre d'altres aspectes, es crea el Centre d'Estudis d'Opinió dins l'Institut d'Estadística de Catalunya (IDESCAT) amb la finalitat de dirigir i coordinar les actuacions per a la definició, l'elaboració, la difusió i el registre dels estudis d'opinió. Aquest decret preveia l'existència al capdavant del CEO d'un/a director/a responsable de l'execució de les funcions del Centre, i d'un Comitè de Supervisió i Seguiment com a òrgan de planificació i programació de l'activitat del Centre.

L'any **2008** ha estat el primer any complet en què el Centre d'Estudis d'Opinió ha actuat amb autonomia i pressupost propi, tot mantenint una continuïtat amb les activitats desenvolupades fins ara. Ha estat un any de consolidació dels projectes que es venien executant i de posada en funcionament dels instruments que preveu la Llei de creació per assolir la totalitat de les competències i funcions que li atorga.

Els òrgans del CEO segons la nova llei són el seu director o directora amb les funcions de direcció i administració del Centre i el Consell Rector, òrgan que assessora i supervisa el director o directora del Centre i n'aprova el Pla Anual. El director del CEO fou nomenat el 31 de juliol de 2007<sup>4</sup> i, el mes de març de 2008, es va constituir el Consell Rector, després que el Govern nomenés els seus membres el 29 de gener de 2008.

La llei de creació del Centre d'Estudis d'Opinió preveu la remissió anual de la memòria relativa a l'execució dels estudis d'opinió de l'any anterior al Parlament de Catalunya.

Per tal de complir aquest precepte i d'informar de l'activitat del CEO, es presenta aquesta memòria. La seva estructura respon a les diferents funcions que la LCEO preveu, així com a l'activitat duta a terme durant l'any 2008.

1 Publicada al DOGC núm. 4931, de 23/07/2007

2 Publicada al DOGC núm 5288, de 31/12/2008

3 Publicat al DOGC núm. 4300, de 13/01/2005

4 Publicat al DOGC núm. 4940, de 03/08/2007

## **2. Estudis d'opinió elaborats pel Centre d'Estudis d'Opinió**

---

## 2. Estudis d'Opinió elaborats pel Centre d'Estudis d'Opinió

Les **funcions** del Centre d'Estudis d'Opinió són, d'una banda, **elaborar** o **supervisar** i **controlar** els **estudis d'opinió** i les enquestes que proporcionin informació sobre les opinions dels habitants de Catalunya pel que fa a la realitat geogràfica, econòmica, demogràfica, política i social de Catalunya; sobre llurs actituds, hàbits, costums i preferències, incloent-hi els que fan referència a circumstàncies relatives a la intimitat personal o familiar, i sobre llurs opinions i intencions en qüestions ètiques, morals, socials, ideològiques, polítiques o comunitàries.

D'altra banda, la LCEO li atorga l'**exclusivitat**, dins de l'Administració de la Generalitat, d'elaborar estudis d'opinió i enquestes electorals que preguntin sobre la intenció de vot o sobre la valoració dels líders i dels partits polítics, i també els estudis postelectorals.

A partir d'aquests estudis i enquestes, el CEO realitza una **activitat d'investigació** i d'**anàlisi** en profunditat dels canvis en l'opinió política i social dels ciutadans.

Amb l'objectiu de donar compliment a aquestes funcions, el CEO va aprovar el **Pla anual** per a l'any 2008<sup>5</sup>, el qual incloïa la realització de les següents enquestes i estudis:

- Enquestes de competència exclusiva del CEO i enquestes vinculades a l'acció de govern:

- Quatre Baròmetres d'Opinió Política
- Dos Òmnibus
- Una enquesta sobre el Debat de Política General
- Una enquesta de Valoració del Govern

- Enquestes i estudis propis dissenyats per a aprofundir en el coneixement de la societat catalana:

- Estudi qualitatiu per a avaluar elements i continguts de la satisfacció i el descontentament amb la política: autogovern i identitat
- Estudi quantitatiu sobre les desigualtats de gènere en els àmbits social, familiar, econòmic i polític
- Enquesta sobre percepció de capital social

La LCEO preveu que aquest organisme pugui elaborar directament o indirecta les enquestes d'intenció de vot i de valoració de polítics i els estudis postelectorals. Atès que l'objectiu del Centre és destinar els recursos humans a les tasques d'anàlisi, com ara disseny dels qüestionaris, control i seguiment del treball de camp i avaluació de les dades obtingudes, en tots els estudis quantitativs es contracta la realització del treball de camp de les enquestes a les empreses homologades.

A continuació, es descriu de forma detallada cadascun d'aquests set estudis indicant, en cada cas, les motivacions, els objectius, la descripció tècnica, els recursos emprats, el calendari previst, la seva periodicitat, les millores previstes per a l'any 2009 i una descripció de totes les tasques de recerca que se'n deriven i que es concreten en el disseny de diversos índexs, indicadors i millores en el disseny tècnic de les enquestes.

<sup>5</sup> El Pla Anual fou aprovat el 31/10/2007 pel Comitè de Supervisió i Seguiment, òrgan competent transitòriament fins a la constitució del Consell Rector, i publicat al DOGC núm. 5024, de 7/12/2007. Posteriorment fou modificat per primera vegada per acord de Consell Rector en sessió celebrada el 3/3/2008, publicat al DOGC núm. 5108, de 10/04/2008 i posteriorment per acord del Consell Rector de 23/07/2008, publicat al DOGC núm. 5212, de 09/09/2008.

Una vegada finalitzat el treball de camp, a cada enquesta se li assignarà un número d'assentament al Registre d'Estudis d'Opinió (REO XXX).

## **2.1** Enquestes de competència exclusiva del CEO i enquestes vinculades a l'acció de Govern

---



## 2.1 Enquestes de competència exclusiva del CEO i enquestes vinculades estrictament a l'acció de govern

### 2.1.1 Quatre Baròmetres d'Opinió Política (BOP)

A continuació, es relacionen els baròmetres realitzats fins l'any 2008 amb un total de 29.000 enquestes:

Baròmetre	Mostra	Acumulat
Juny 2005 (REO 293)	1.900	
Novembre 2005 (REO 304)	1.900	3.800
Març 2006 (REO 346)	2.100	
Juliol 2006 (REO 358)	2.100	
Octubre 2006 (REO 363)	2.100	
Novembre 2006 (REO 367)	2.100	8.400
Març 2007 (REO 375)	2.200	
Juliol 2007 (REO 391)	2.200	
Octubre 2007 (REO 400)	2.200	
Desembre 2007 (REO 404)	2.200	8.800
Gener 2008 (REO 412)	2.000	
Abril 2008 (REO 419)	2.000	
Juny 2008 (REO 447)	2.000	
Octubre 2008 (REO 466)	2.000	8.000
<b>Total</b>		<b>29.000</b>

#### a) Motivacions:

El **Baròmetre d'Opinió Política (BOP)** dona resposta a la funció del Centre de realitzar, en exclusiva, enquestes d'intenció de vot i valoració de polítics dins l'àmbit de la Generalitat de Catalunya.

El Baròmetre té una periodicitat trimestral amb la finalitat de poder crear una sèrie que ens permeti mesurar, al llarg dels anys, l'opinió pública i, d'aquesta manera, esdevingui un referent per a l'estudi i el coneixement de la societat catalana.

#### b) Objectius:

L'objectiu principal del Baròmetre és aprofundir en el coneixement de la societat catalana pel que fa a les actituds del ciutadans davant la política, els seus valors polítics i el seu comportament electoral.

Els objectius específics són els següents:

- Avançar en el coneixement de la societat catalana sobre els valors polítics i el comportament electoral dels seus ciutadans.
- Construir, a partir de les preguntes que es repeteixen al llarg del temps, índexs i indicadors.
- Mantenir la periodicitat en el temps i l'estabilitat en el disseny del qüestionari per a què sigui una eina de mesura tècnicament solvent i estable. Per aquest motiu, el Baròmetre conserva, des del seu inici, la mateixa estructura i quasi el 90% de les preguntes que es van introduir al primer qüestionari.
- Abordar qüestions que es considerin rellevants de l'actualitat social, econòmica i política del moment.

*c) Descripció tècnica:*

La metodologia de recollida de la informació és quantitativa. Les característiques tècniques de cadascuna de les quatre enquestes són les següents:

- Àmbit: Catalunya.
- Univers: població de 18 i més anys resident a Catalunya, de nacionalitat espanyola i amb dret a vot.
- Mètode de recollida de la informació: enquesta telefònica assistida per ordinador (CATI).
- Procediment de mostreig: estratificat per províncies i dimensió de municipi, amb selecció de les unitats últimes (individus) aleatòriament a partir del total de membres que componen la llar fins a completar les quotes creuades de sexe i edat.
- Grandària de la mostra: 2.000 entrevistes trimestrals.
- Afixació: sí.
- Error mostral: +2,73% per un nivell de confiança del 95% i sota el supòsit de màxima indeterminació ( $p=q=50\%$ ).
- Qüestionari: per a l'elaboració del qüestionari s'han pres com a base els baròmetres del Centre d'Investigaciones Sociológicas (CIS) i altres enquestes d'organismes amb reconegut prestigi en el camp de la investigació social. El qüestionari s'estructura en cinc blocs principals: context sociopolític, actituds davant la política, valors polítics i comportament electorals. A cada onada, existeix la possibilitat d'incloure cinc preguntes a temes que conjunturalment es considerin rellevants.

*d) Recursos a disposició de l'estudi:*

Per a acomplir les diferents fases del projecte, s'ha comptat amb mitjans tant del CEO com externs.

Propis:

- Humans: personal de les tres àrees organitzatives: Enquestes, Estudis i Treballs; Difusió i Sistemes d'Informació i Serveis Generals i Administració.
- Materials: software d'anàlisi d'edició de resultats.

Externs:

- L'empresa Opina, SA fou d'entre les homologades l'adjudicatària<sup>6</sup> dels serveis consistents en la realització del treball de camp, l'explotació estadística de resultats i la generació de les bases de dades corresponents.

*e) Calendari:*

A diferència d'anys anteriors i amb la voluntat de ser una pauta estable al llarg del temps, s'ha fet coincidir cada onada del Baròmetre amb un trimestre natural de l'any.

La següent taula detalla el calendari de les quatre onades del Baròmetre:

Baròmetre	Treball de camp	Presentació de resultats
Baròmetre d'Hivern	Del 21 al 31 de gener de 2008	15 de febrer de 2008
Baròmetre de Primavera	Del 14 al 25 d'abril de 2008	16 de maig de 2008
Baròmetre d'Estiu	Del 16 al 30 de juny de 2008	24 de juliol de 2008
Baròmetre de Tardor	Del 13 al 31 d'octubre de 2008	20 de novembre de 2008

*f) Periodicitat:*

La periodicitat continua sent trimestral, realitzant-se un total de quatre onades anuals.

*g) Millores previstes per al 2009:*

És prioritari mantenir la major part de les preguntes del Baròmetre per a què la sèrie sigui comparable al llarg del temps. Tot i així s'ha previst incorporar, de cara a la propera sèrie, petites modificacions que, d'una banda, millorin la recollida de la resposta facilitant la feina dels enquestadors i, de l'altra, redueixin la durada del qüestionari ja que estava al límit del que es considera tècnicament raonable per una enquesta telefònica.

*h) Estudis i recerca associada a l'enquesta:*

La periodicitat i la grandària mostral converteixen el Baròmetre en l'enquesta més important del CEO. És per aquest motiu que se'n deriven els principals estudis de recerca i la construcció d'índexs i indicadors.

### **2.1.1.1 Perfil mediàtic dels electors dels partits amb representació parlamentària**

*a) Objectius i descripció tècnica:*

A partir de les dades corresponents al consum d'informatius televisius, radiofònics i de premsa escrita que s'obtenen del Baròmetre, s'ha realitzat un estudi que permet definir el perfil polític de les seves audiències.

<sup>6</sup> Segons resolució del Director de 27 de desembre de 2007 i contracte signat el 29 de gener de 2008.

*b) Recursos:*

Aquest estudi du a terme pel personal del Centre a partir de les dades del Baròmetre.

*c) Calendari i periodicitat:*

La periodicitat d'aquest estudi era anual, però, com a conseqüència de l'estabilitat dels resultats, es va decidir fer-lo bianual. Ja se n'han realitzat dos i durant el 2009 es preveu publicar el tercer.

Perfil mediàtic dels electors	
1.	Juliol 2006 (REO 360)
2.	Setembre 2007 (REO 396)

**2.1.1.2 Índex de Satisfacció Política (ISP)***a) Objectius i descripció tècnica:*

L'anàlisi dels **Baròmetres d'Opinió Política** permet que, a partir d'un conjunt de variables, s'elabori aquest índex amb l'objectiu de crear una mesura unificada i sintètica per a conèixer el nivell de satisfacció política. La metodologia d'aquest estudi requereix que cada enquestat atorgui una puntuació concreta que oscil·la entre 10 (màxima satisfacció) i -10 (mínima satisfacció) en funció del seu grau de satisfacció amb la política.

*b) Recursos:*

Aquest estudi també es fa a partir de dades del Baròmetre i pel personal del Centre.

*c) Calendari i periodicitat:*

La creació de l'ISP a partir de les dades del Baròmetre permet avaluar trimestralment l'evolució del clima de satisfacció política a Catalunya. Des de la seva creació, ja se'n han publicat 14.

ISP	
1.	Setembre 2005 (REO 303)
2.	Novembre 2005 (REO 341)
3.	Març 2006 (REO 350)
4.	Juliol 2006 (REO 350)
5.	Octubre 2006 (REO 365)
6.	Novembre 2006 (REO 368)
7.	Març 2007 (REO 377)
8.	Juliol 2007 (REO 394)
9.	Octubre 2007 (REO 401)
10.	Desembre 2007 (REO 405)
11.	Gener 2008 (REO 413)
12.	Maig 2008 (REO 420)
13.	Juliol 2008 (REO 450)
14.	Desembre 2008 (REO 468)

### 2.1.1.3 Estudi de mitjans: com tracten els mitjans les diferents notícies i com afecten en l'opinió dels entrevistats.

#### a) Objectius i descripció tècnica:

L'objectiu d'aquest resum és contextualitzar les enquestes i estudis, de manera que, quan algú consulti un estudi, pugui conèixer de forma àgil i ràpida el context sociopolític durant el treball de camp. El seguiment de les notícies es diari, però el resum té una periodicitat setmanal.

#### b) Recursos:

Aquest estudi es fa pel personal del Centre. No té cap cost afegit ja que es fa a partir de la lectura diària de la premsa escrita.

#### c) Calendari i periodicitat:

La redacció del resum setmanal de premsa es va començar a fer la primera setmana del mes de gener de 2008. Tota aquesta informació estarà disponible a la nova web del CEO per a què tots els usuaris la puguin consultar.

### 2.1.1.4 Recerca metodològica a partir de les matrius de dades per millorar els procediments de mostreig de les enquestes telefòniques.

#### a) Objectius i descripció tècnica:

Cadascuna de les tècniques de recollida d'informació té els seus avantatges i els seus inconvenients. Una de les principals inquietuds dels analistes del CEO és evitar al màxim els problemes que es poden derivar d'un incorrecte procediment de mostreig. Tot i que la

metodologia que es fa servir en el Baròmetre és la més utilitzada per la majoria d'enquestes d'aquestes característiques i, per tant, això la fa comparable amb aquestes, és fonamental tenir detectats quins són els punts dèbils i els punts forts per tal d'evitar possibles biaixos a les dades.

Així doncs, des del l'Àrea d'Enquestes, Estudis i Treballs s'han endegat diverses línies d'investigació per a poder analitzar com les tasques desenvolupades durant la fase de realització de l'enquesta poden afectar o no els resultats. Concretament, en aquets moments, les principals línies d'investigació se centren en:

- Perfil de la no resposta: els individus que no volen contestar una enquesta, responen a un mateix perfil o al contrari tenen perfils diversos equivalents als de la població i, per tant, no desvirtuen la mostra?
- Redacció de les preguntes: com el mal redactat d'un anunciat pot fer que una enquesta finalitzi bruscament perquè la persona entrevistada no entén el que li pregunten o li és massa complicat contestar.
- Flux del qüestionari: hi ha alguna part del qüestionari que sigui especialment crític i provoqui abandonaments? Si és així, convé solucionar-ho fent un canvi d'ordre de les preguntes? En aquesta línia, també s'està treballant per detectar com pot afectar o no a la resposta finalment obtinguda fer una pregunta en un punt del qüestionari o en un altre.
- L'enquestador: ha de ser el més transparent possible i no donar ni informació complementària ni induir a la resposta. Però, darrerament s'ha comprovat com el seu gènere, edat, formació i lloc de naixement afecta de forma inconscient la resposta dels entrevistats.

En base a les dades que es van obtenint de totes aquestes investigacions, s'està millorant la metodologia emprada durant la recollida de la informació, tant del Baròmetre com de la resta d'enquestes promogudes pel CEO.

#### *b) Recursos:*

Com s'ha esmentat anteriorment, aquest estudi es fa pel personal del Centre a partir de les dades del Baròmetre i de la resta d'enquestes del CEO. Tot i que no es tracta d'una enquesta i, per tant, no hi ha despesa pel que fa a l'obtenció de dades, no es descarta en un futur dissenyar un estudi a mida per testar aspectes merament metodològics.

#### *c) Calendari i periodicitat:*

Aquestes investigacions es realitzen al llarg de l'any i, de moment, són de caràcter intern encara que, en propers exercicis, està previst que es difonguin alguns dels resultats en forma de Papers de Treball a través de la nova web del CEO. També està prevista la presentació d'algunes d'elles en seminaris, congressos o jornades de treball.

A banda d'aquestes línies d'investigació i d'aquests estudis ja consolidats, durant el quart trimestre de 2008, es van decidir diferents millores en el qüestionari del Baròmetre que permetran, durant l'any 2009, ampliar el nombre d'indicadors i índex associats.

### 2.1.2 Dos Òmnibus

L'enquesta **Òmnibus** és una eina que el CEO posa a disposició dels diferents departaments de la Generalitat per tal d'obtenir informació demoscòpica sobre la situació actual i l'impacte de les polítiques que es duen a terme.

Des de la seva creació s'ha publicat els següents:

Òmnibus	Mostra
1. Juliol 2007 (REO 390)	1.200
2. Novembre 2007 (REO 402)	1.200
3. Maig 2008 (REO 440)	1.400
4. Octubre 2008 (REO 467)	1.400

#### a) Motivacions:

Des de la creació del Centre d'Estudis d'Opinió l'any 2005, es va detectar que molts departaments tenien, de forma puntual, la necessitat de preguntar a l'opinió pública aspectes concrets de la seva gestió o sondejar futures accions de millora que no requerien d'una enquesta dissenyada a mida. Així doncs, calia crear una eina àgil que permetés a cada departament introduir tres o quatre preguntes a una enquesta, adreçar-les a una mostra representativa de la població i obtenir resultats en un espai curt de temps. Les enquestes Òmnibus compleixen tots aquests requisits.

#### b) Objectius:

L'objectiu principal és posar a disposició dels departaments de la Generalitat de Catalunya una eina de consulta que els permeti, cada sis mesos, realitzar un màxim de tres preguntes cadascun sobre temes de gestió lligats a l'acció de Govern.

#### c) Descripció tècnica:

La metodologia de recollida de la informació és quantitativa. Les característiques tècniques de cadascuna de les dues enquestes anuals són les següents:

- Àmbit: Catalunya.
- Univers: població de 18 i més anys empadronats a Catalunya.
- Mètode de recollida de la informació: enquesta telefònica assistida per ordinador (CATI)
- Procediment de mostreig: estratificat per províncies i dimensió de municipi, amb selecció de les unitats últimes (individus) aleatòriament a partir del total de membres que componen la llar fins a completar les quotes creuades de sexe i edat.
- Grandària de la mostra: 1.400 entrevistes trimestrals.
- Afixació: no.
- Error mostral: +2,62% per un nivell de confiança del 95% i sota el supòsit de màxima indeterminació ( $p=q=50\%$ ).
- Qüestionari: l'enquesta s'estructura en dos parts: una, fixa que inclou preguntes sociodemogràfiques i, una altra, variable en la qual cada departament interessat inclou les seves preguntes, fins a un màxim de tres.

*d) Recursos a disposició de l'estudi:*

Per a acomplir les diferents fases del projecte s'ha comptat amb mitjans del CEO i externs.

Propis:

- Humans: personal de tres àrees organitzatives: Serveis Generals, Estudis i Difusió.
- Materials: software d'anàlisi i d'edició de resultats.

Externs:

- L'empresa INSTITUTO DYM, Investigaciones y Asesoramiento Económico en Distribución Mercados y Ventas, S.A. fou, d'entre les empreses homologades pel CEO, l'adjudicatària<sup>7</sup> dels serveis consistents en la realització del treball de camp, l'explotació estadística de resultats i la generació de les bases de dades corresponents.

*e) Calendari:*

Tenint en compte la complexa coordinació d'una enquesta d'aquestes característiques (posar d'acord a totes les conselleries a l'hora de pensar i lliurar les preguntes en uns terminis concrets), es va pensar que la periodicitat més òptima seria de dues onades anuals. Malgrat això, a mesura que aquesta eina estigui integrada entre les tasques de cada Secretaria i la demanda de preguntes per al qüestionari sigui cada cop més gran, no es descarta que pogués ser trimestral.

La següent taula detalla el calendari de les dues onades del Òmnibus:

Òmnibus	Treball de camp	Difusió de resultats
Òmnibus Maig (REO 440)	Del 18 de juny a l'1 de juliol de 2008	17 de juliol de 2008
Òmnibus Octubre (REO 467)	Del 28 d'octubre al 3 de novembre de 2008	27 de novembre de 2008

*f) Periodicitat:*

La periodicitat des de la seva creació ha estat i continuarà sent durant tot el 2009 semestral, així doncs, dues onades anuals.

*g) Millores previstes per al 2009:*

La naturalesa del qüestionari de l'Òmnibus depèn de les necessitats d'informació de cada departament i, per tant, no està en mans del personal del CEO implementar canvis.

*h) Estudis i recerca associada a l'enquesta:*

Aquestes dues enquestes responen a unes necessitats d'informació molt puntuals en el temps i molt conjunturals. Els qüestionaris òmnibus són, per definició, molt desestructurats, és a dir,

<sup>7</sup> Segons resolució del Director de 10 de juny de 2008 i contracte signat el 12 de juny de 2008.



que contenen una gran varietat de temes i, per això, no segueixen cap ordre argumental. Així doncs, no hi ha cap recerca que se'n pugui derivar.

### 2.1.3 Una Enquesta sobre el Debat de Política General

La sèrie de l'Enquesta sobre el **Debat de Política General** es va iniciar a l'octubre de 2005 i, des d'aleshores, cada any que se celebra el debat al Parlament de Catalunya. Ja se n'han realitzat tres onades:

Debat de Política general		Mostra
1.	Octubre 2005 (REO 301)	1.400
2.	Setembre 2007 (REO 399)	1.200
3.	Setembre 2008 (REO 458)	1.205

#### a) Motivacions:

Aquesta enquesta dona resposta, en primer lloc, a les funcions del CEO com a organisme encarregat de realitzar, en exclusiva en l'àmbit de la Generalitat de Catalunya, els estudis d'opinió i enquestes electorals que preguntin sobre la intenció de vot o sobre la valoració de polítics.

L'enquesta s'ha dissenyat de manera que es pugui consolidar una sèrie que, al llarg dels anys, mesuri, amb un mateix qüestionari, el seguiment i valoració que els ciutadans fan d'aquest tipus d'esdeveniments polítics.

#### b) Objectius:

L'objectiu principal és mesurar el seguiment que en fan els ciutadans i conèixer la seva valoració sobre el Debat sobre l'orientació política general del Govern que se celebra al Parlament.

Els objectius específics són els següents:

- Mesurar el coneixement que els ciutadans tenen sobre la realització d'aquest Debat i el seguiment que n'han fet i com ho han fet, és a dir, a través de quins mitjans.
- Mesurar l'interès que desperta entre la ciutadania.
- Valorar la utilitat percebuda pels entrevistats de realitzar aquest Debat.
- Valorar les intervencions dels diferents líders polítics durant els dos dies de debat.
- Mantenir l'estabilitat en el disseny del qüestionari per a poder realitzar una sèrie. Per aquest motiu, el qüestionari conserva, des del seu inici, la mateixa estructura.
- Finalment, construir, a partir de les preguntes que es repeteixen, índexs i indicadors.

#### c) Descripció tècnica:

La metodologia de recollida de la informació és quantitativa. Les característiques tècniques de l'enquesta 2008 són les següents:

- Àmbit: Catalunya.

- Univers: població catalana de 18 i més anys resident a Catalunya.
- Mètode de recollida de la informació: enquesta telefònica assistida per ordinador (CATI)
- Procediment de mostreig: estratificat per províncies i dimensió de municipi, amb selecció de les unitats últimes (individus) aleatòriament a partir del total de membres que componen la llar fins a completar les quotes creuades de sexe i edat.
- Grandària de la mostra: 1.205 entrevistes.
- Afixació: no.
- Error mostral: +2,83% per un nivell de confiança del 95% i sota el supòsit de màxima indeterminació ( $p=q=50\%$ ).
- Qüestionari: per a l'elaboració del qüestionari s'ha tingut en compte el Debate sobre el estado de la Nación que realitza el CIS i altres enquestes d'organismes amb reconegut prestigi en el camp de la investigació social. El qüestionari s'estructura en tres blocs principals: seguiment del Debat, valoració de l'actuació dels diferents líders polítics i actituds davant la política, valors polítics i comportament electorals.

*d) Recursos a disposició de l'estudi:*

Propis:

- Humans: personal de tres àrees organitzatives: Serveis Generals i Administració; Enquestes, Estudis i Treballs; i Difusió i Sistemes d'Informació.
- Materials: software d'anàlisi d'edició de resultats

Externs:

- L'empresa GESOP Gabinet d'Estudis Socials i Opinió Pública, SL va ser l'adjudicatària<sup>8</sup> dels serveis consistents en la realització del treball de camp, l'explotació estadística de resultats i la generació de les bases de dades corresponents.

*e) Calendari:*

Aquesta enquesta coincideix amb la realització del Debat sobre l'orientació política general del Govern celebrat al Parlament de Catalunya els dies 30 de setembre i 1 i 2 d'octubre de 2008. La realització de les trucades telefòniques va començar quan va finalitzar el Debat i no es va allargar més de quatre dies perquè el enquestats estiguessin en disposició de recordar i contestar adequadament totes les preguntes.

La següent taula detalla el calendari del l'enquesta 2008:

	Treball de camp	Presentació de resultats
Debat de Política General	Del 2 al 7 d'octubre de 2008	23 d'octubre de 2008

*f) Periodicitat:*

Annual i vinculada a la realització del Debat.

<sup>8</sup> Segons resolució del Director de 31 de juliol de 2008.

*g) Millores previstes de cara a 2009:*

Com ja s'ha dit, és prioritari mantenir la major part de les preguntes per a què la sèrie sigui comparable al llarg del temps. Tot i així, s'està valorant incorporar petites modificacions en el redactat d'algunes preguntes que ajudin a millorar la recollida de la informació.

*h) Estudis i recerca associada a l'enquesta:*

En ser una enquesta tan específica i subjecta a un fet puntual, fins a la data, no té cap estudi de recerca associat ni se'n deriva cap construcció d'índexs o indicadors. No es descarta que quan la sèrie sigui suficientment llarga es facin estudis temporals que ens ajudin a mesurar l'evolució de l'actitud dels ciutadans davant la política i esdeveniments d'aquestes característiques.

**2.1.4 Una enquesta de Valoració del Govern**

La sèrie de l'enquesta de **Valoració del Govern** es va iniciar el desembre 2007. Des d'aleshores, s'han dut a terme dues onades:

Valoració del Govern		Mostra
1.	Desembre 2007 (REO 406)	1.400
2.	Desembre 2008 (REO 483)	1.355

*a) Motivacions:*

El Baròmetre d'Opinió Política, com s'ha vist, se centra en mesurar l'estat d'opinió dels catalans, la valoració que fan dels principals líders polítics i l'evolució del comportament electoral. S'ha considerat que faltava doncs una enquesta que permetés valorar estrictament l'acció de Govern i, per això, es va impulsar aquest projecte.

D'altra banda, l'enquesta s'ha dissenyat de manera que es pugui consolidar una sèrie que, al llarg dels anys, mesuri amb un mateix qüestionari la valoració que els ciutadans fan de l'acció de govern.

*b) Objectius:*

L'objectiu principal és mesurar el nivell de satisfacció dels catalans i catalanes pel que fa a la tasca desenvolupada pel Govern de la Generalitat durant l'any 2008.

Els objectius específics són els següents:

- Mesurar el coneixement que els ciutadans tenen de l'acció de govern i la valoració que en fan.
- Mesurar si els entrevistats perceben que s'estan resolent els principals problemes de Catalunya i si s'estan administrant adequadament els diners públics.
- Mesurar el nivell de confiança que els ciutadans tenen envers el Govern i comparar-lo amb d'altres institucions.
- Finalment, construir índexs i indicadors.

- El qüestionari intentarà conservar la mateixa estructura durant els propers anys per tal de poder consolidar una sèrie.

*c) Descripció tècnica:*

La metodologia de recollida de la informació d'aquesta enquesta és quantitativa. Les característiques tècniques de l'enquesta 2008 són les següents:

- Àmbit: Catalunya.
- Univers: població de 18 i més anys resident a Catalunya.
- Mètode de recollida de la informació: enquesta telefònica assistida per ordinador (CATI)
- Procediment de mostreig: estratificat per províncies i dimensió de municipi, amb selecció de les unitats últimes (individus) aleatòriament a partir del total de membres que componen la llar fins a completar les quotes creuades de sexe i edat.
- Grandària de la mostra: 1.355 entrevistes.
- Afixació: no.
- Error mostral: +2,72% per un nivell de confiança del 95% i sota el supòsit de màxima indeterminació ( $p=q=50\%$ ).
- Qüestionari: l'elaboració del qüestionari és pròpia ja que no existeixen enquestes d'aquestes característiques d'àmbit nacional i perquè una enquesta d'aquest tipus s'ha d'ajustar a les característiques de l'actual Govern de la Generalitat de Catalunya. El qüestionari s'estructura en quatre blocs principals: valoració de la gestió de govern, confiança, àrees d'actuació i actituds i valors polítics.

Després de la realització de la primera enquesta de Valoració del Govern l'any 2007, es va decidir eliminar algunes preguntes ja que es repetien en d'altres estudis que es realitzaven periòdicament i també es va decidir afegir-ne de noves. És per aquest motiu que el qüestionari 2008 és substancialment diferent i no podem encara considerar que estiguem davant d'una sèrie.

*d) Recursos a disposició de l'estudi:*

Propis:

- Humans: personal de tres àrees organitzatives: Serveis Generals, Estudis i Difusió.
- Materials: software d'anàlisi d'edició de resultats

Externs:

- L'empresa TC Treball de Camp ScP va ser l'adjudicatària<sup>9</sup> dels serveis consistents en la realització del treball de camp, l'explotació estadística de resultats i la generació de les bases de dades corresponents

<sup>9</sup> Segons resolució del Director de 28 de novembre de 2008.

*e) Calendari:*

La recollida de la informació es va realitzar entre la segona i la tercera setmana de desembre 2008. Els resultats s'analitzaran al mes de gener de 2009 i està prevista la seva presentació al mes de febrer.

La següent taula detalla el calendari de l'enquesta 2008:

	Treball de camp	Presentació de resultats
Valoració del Govern	Del 9 al 23 de desembre de 2008	Febrer de 2009

*f) Periodicitat:*

La periodicitat d'aquest estudi és anual i el treball de camp es realitza sempre a finals d'any. La presentació dels resultats és a principis de l'any següent.

*g) Millores previstes per al 2009:*

Atès que en el moment de redactar aquesta memòria no es disposa encara dels resultats de l'enquesta, no es pot avançar si serà necessari o no realitzar canvis en el qüestionari que millorin el seu posterior anàlisi.

*h) Estudis i recerca associada a l'enquesta:*

Per tant, també és un projecte a partir del qual se'n podran derivar importants línies de recerca. Actualment, d'aquesta enquesta es realitzen els següents estudis:

**2.1.4.1 Índex de Confiança en el Govern (ICG)***a) Objectius i descripció tècnica:*

L'enquesta de Valoració del Govern, iniciada per primera vegada el 2007, ens permet comptar amb un instrument valuós per tal de mesurar el grau de confiança de la ciutadania en el Govern de la Generalitat de Catalunya. L'**Índex de Confiança en el Govern (ICG)** consta de cinc variables que es relacionen amb els diversos aspectes de la gestió de govern: avaluació general, grau de confiança en el Govern, eficiència en l'administració dels diners públics, capacitat per a resoldre els problemes del país i, en darrer lloc, capacitat per a resoldre els problemes que més afecten personalment els ciutadans i les ciutadanes.

L'ICG atribueix una puntuació concreta a cada enquestat segons el seu grau de satisfacció i confiança en el Govern que permet després dividir la mostra en dos blocs. En un cas, predomina la confiança cap al Govern i, en l'altre, la desconfiança. Un cop elaborat aquest instrument, es pot analitzar l'impacte de la satisfacció en el comportament electoral, tant en la decisió de participar o d'abstenir-se com en la direcció del vot.

*b) Recursos:*

Aquest estudi es fa pel personal del Centre a partir de les dades de l'enquesta de Valoració de Govern. No hi ha despesa addicional pel que fa a l'obtenció de dades.

*c) Calendari i periodicitat:*

La creació de l'ICG permet avaluar anualment l'evolució del grau de confiança de la ciutadania en el Govern de la Generalitat de Catalunya. L'Índex es presenta com un annex a l'enquesta i, a dia d'avui, només s'ha difós el corresponent a l'any 2007. La segona onada està prevista pel més de febrer de 2009.

ICG	
1.	Desembre 2007 (REO 406)

#### **2.1.4.2 Anàlisi de l'ambivalència**

*a) Objectius i descripció tècnica:*

Quan els enquestats valoren el Govern o les polítiques públiques no sempre tenen punts de vista uniformes al respecte. És possible que, en la seva valoració, tinguin en compte informacions positives amb altres de negatives. Per tant, hi ha un marge per a la contradicció i l'ambivalència en la percepció del ciutadà.

Des del CEO, s'està desenvolupant un indicador orientat a captar aquesta ambivalència en les opinions i sentiments respecte al Govern de la Generalitat.

*b) Recursos:*

Aquest estudi es fa pel personal del CEO i a partir de les dades de l'enquesta de Valoració del Govern.

*c) Calendari i periodicitat:*

La construcció d'aquest indicador es troba en fase d'anàlisi. En qualsevol cas, està previst que es difonguin alguns resultats en forma de Papers de Treball a través de la nova web del CEO.

#### **2.1.4.3 Recerca metodològica a partir de les matrius de dades per a millorar els procediments de mostreig de les enquestes telefòniques.**

*a) Objectius i descripció tècnica:*

La realització de l'enquesta de Valoració del Govern permet treballar diverses hipòtesis en relació a l'impacte de l'ordre de les preguntes del qüestionari.

Durant el procés de recollida de la informació es van realitzar un conjunt de tres rotacions de blocs de preguntes del qüestionari seguint un disseny semi-experimental, dividint la mostra aleatòriament en dos subgrups.

En base a les dades que s'obtinguin d'aquesta investigació, es podria plantejar la necessitat de fer canvis en el qüestionari de 2009.

*b) Recursos:*

L'estudi es fa pel personal del Centre a partir de les dades de l'enquesta de Valoració de Govern.

*c) Calendari i periodicitat:*

Fins al gener de 2009 no es disposarà de les dades per iniciar la recerca metodològica. Aquest projecte és de caràcter intern, tot i que, en funció de la riquesa dels resultats, podria editar-se un Paper de Treball que es difondria a través del web.

## **2.2** Enquestes i estudis propis dissenyats per a aprofundir en el coneixement de la societat catalana

---



## 2.2 Enquestes i estudis propis dissenyats per aprofundir en el coneixement de la societat catalana

Un dels objectius del Centre és incrementar el nombre d'enquestes i de línies d'actuació per a **aprofundir en el coneixement de la societat catalana**. També és prioritari pels responsables del CEO ampliar les línies d'investigació i dissenyar projectes tècnicament pioners que ens permetin estar a l'avantguarda de la investigació social.

En aquesta línia, durant el 2008 es van posar en marxa tres projectes que donaran els seus primers resultats durant l'any 2009.

### 2.2.1 Estudi qualitatiu per avaluar elements i continguts de la satisfacció i el descontentament amb la política: autogovern i identitat

#### *a) Motivacions:*

Aquest estudi neix de la necessitat de conèixer millor què hi ha darrera la satisfacció i el descontentament amb la política. Concretament, cada tres mesos i partir de les dades del Baròmetre d'Opinió Política (BOP) es calcula l'Índex de Satisfacció Política (ISP). Des del seu inici, aquest índex obté valors molt baixos, fet que ha portat a la necessitat de reflexionar en profunditat sobre la raó d'aquest fet. També s'està estudiant la possibilitat d'introduir millores en el seu disseny.

D'altra banda, aquest projecte és especialment rellevant perquè es tracta del primer estudi qualitatiu propi. Fins ara, tots els estudis realitzats pel CEO han estat enquestes quantitatives. La segona motivació d'aquest projecte és donar a les tècniques qualitatives el pes que es mereixen en el conjunt de les tècniques d'investigació social utilitzades pel CEO.

#### *b) Objectius:*

L'objectiu principal és aprofitar les dades de l'ISP i els Baròmetres a fi d'aprofundir i formular noves preguntes referides a les motivacions, expectatives i discursos dels individus en torn a tres grups de variables:

- Variables relacionades amb el nivell de satisfacció amb la política. Són les que es deriven de la construcció de l'ISP.
- Variables relacionades amb el nivell d'autogovern.
- Variables relacionades amb el sentiment de pertinença.

Durant les reunions de grup, s'observarà com es relacionen les variables entre elles a nivell de discurs. A partir de les conclusions de l'estudi, es valorarà, si hi ha arguments de pes, la redefinició de la metodologia emprada per la construcció de l'ISP.

Els objectius específics són els següents:

- Detectar quins aspectes o qüestions generen rebuig, acceptació, allunyament i desafecció cap al sistema polític per a cadascun dels quatre perfils participatius demarcats pel ISP.

- Concretar la formulació de demandes i expectatives ciutadanes envers el sistema polític per als quatre tipus ideals d'ISP i per als respectius perfils participatius.
- Identificar i definir imatges, continguts emotius i conceptes relatius a les formes de govern i a les relacions polítiques entre Catalunya i Espanya. Identificar imatges i continguts associats als termes: federalisme, regió i comunitat autònoma.
- Identificar i definir imatges, conceptes i continguts emotius associats a la variable sentiment de pertinença per cadascun dels perfils participatius i de la tipologia del ISP.

*c) Descripció tècnica:*

La metodologia de recollida d'informació és qualitativa. Les característiques tècniques del projecte són les següents:

- La realització de sis grups de discussió amb un nombre de participants que no superi els 10 per reunió.
- La captació dels participants es farà a partir de la base de dades de persones entrevistades durant la realització del treball de camp del BOP. Només s'han seleccionat aquells individus que durant l'enquesta van donar la seva aprovació per ser contactats per realitzar una segona entrevista en més profunditat.
- Realització de les reunions a partir d'un guió pre-definit elaborat pels analistes responsables del projecte.

*d) Recursos a disposició de l'estudi:*

Propis:

- Humans: personal de les tres àrees organitzatives del Centre.
- Materials: software d'anàlisi

Externs:

- Materials: s'ha contractat a l'empresa Tècnics en Investigación y Márketing Estratégico, S.L., el lloguer de la sala de reunions, la gravació de les mateixes i la transcripció de les converses.

*e) Calendari:*

El primer semestre de 2008 es va dedicar a la recerca, a la definició d'objectius, a la redacció del projecte i als procediments administratius per a la contractació dels serveis externs. Entre els mesos d'octubre i desembre de 2008 es van realitzar els dos primers grups de discussió.

Durant el primer trimestre de 2009, està previst que finalitzi la recollida d'informació; el segon i tercer trimestres estan reservats per l'anàlisi de resultats i la presentació està encara per concretar.

*f) Millores previstes per al 2009:*

Tenint en compte la metodologia que s'empra en l'execució d'aquest projecte, es podria afirmar que constantment s'està revisant.

*g) Estudis i recerca associada a l'enquesta:*

Actualment d'aquest estudi no se'n deriva cap altre projecte de recerca.

## 2.2.2 Estudi quantitatiu sobre les desigualtats de gènere en els àmbits social, familiar, econòmic i polític

*a) Motivació:*

Els estudis sobre **gènere** s'han convertit, en els últims anys, en un dels eixos principals d'anàlisi en el camp de les ciències socials. No obstant això, la recerca quantitativa en aquest camp és encara deficitària. En l'àmbit català, s'han realitzat molt pocs estudis que tractin aspectes relacionats amb el gènere, les creences, els valors i els costums de la nostra societat que s'assignen als dos sexes. Per superar aquesta mancança, el CEO ha volgut realitzar un estudi sobre gènere.

*b) Objectius:*

L'objectiu principal és aprofundir en els coneixement de la societat catalana pel que fa a les diferències de gènere en els àmbits social, familiar, laboral i polític. L'objectiu d'aquest projecte és presentar diversos indicadors que mesurin les diferències i les desigualtats que existeixen avui dia entre les dones i els homes a la societat catalana.

Els objectius específics són els següents:

- Presentar diversos indicadors que mesurin les diferències i les desigualtats que existeixen entre les dones i els homes.
- Analitzar la distribució de rols entre homes i dones. Es tracta d'analitzar l'existència de determinades actituds que es refereixen tant a les característiques dels models familiars, al paper desenvolupat pels dos membres de la parella en el si del nucli familiar i a les característiques atribuïdes a cadascun dels sexes en l'exercici de tasques de responsabilitat i lideratge.
- Avaluar les característiques de la participació en el mercat laboral i la seva compaginació amb la vida privada, ja sigui familiar (activitats domèstiques, cura d'infants o persones dependents) o de lleure (associacionisme, esports, etc.), per tal de conèixer el grau de corresponsabilitat de les tasques de tipus familiar entre els dos membres de la parella i conèixer amb més exactitud quins són els motius que porten a les dones a decidir-se per una jornada completa, a temps parcial o a no treballar. Més específicament, es vol conèixer com les relacions entre treball de mercat, treball familiar domèstic i benestar condicionen formes i qualitat de vida segons el sexe.
- Examinar si poden trobar-se diferències en els nivells d'eficàcia política (externa i interna), en la participació política convencional i no convencional, i en la participació i grau d'implicació en organitzacions de la societat civil.

- Conèixer la valoració que fan homes i dones de la desigual participació per sexes en els àmbits de representació, així com saber el grau de suport de les mesures de discriminació positiva que busquen compensar aquest desequilibri.

#### c) *Descripció tècnica:*

La metodologia de recollida de la informació és quantitativa. Les característiques tècniques de l'enquesta són les següents:

- Àmbit: Catalunya.
- Univers: població entre 18 i 65 anys resident a Catalunya.
- Mètode de recollida de la informació: enquesta domiciliària assistida per ordinador (CAPI).
- Procediment de mostreig: Estratificat per províncies i dimensió de municipi, amb selecció de les unitats últimes (individus) per quotes de sexe i edat.
- Grandària de la mostra: 1.600 entrevistes.
- Afixació: si.
- Error mostral: +2,89% per un nivell de confiança del 95% i sota el supòsit de màxima indeterminació ( $p=q=50\%$ ).
- Qüestionari: l'elaboració del qüestionari ha tingut com a base estudis previs sobre gènere (o estudis que incorporaven un apartat sobre desigualtats de gènere) realitzats pel CIS, l'Enquesta Social de Valors i les bases de dades incloses en el UK Data Archive, entre d'altres enquestes d'organismes amb reconegut prestigi en el camp de les enquestes.

#### d) *Recursos a disposició de l'estudi:*

Propis:

- Humans: personal de les tres àrees organitzatives del Centre.
- Materials: software d'anàlisi

Externs:

- L'empresa Institut Opinòmetre<sup>10</sup> va ser l'empresa homologada l'adjudicatària dels serveis consistents en la realització del treball de camp, l'explotació estadística de resultats i la generació de les bases de dades corresponents.

#### e) *Calendari:*

El primer semestre de 2008 es va dedicar a la recerca, a la definició d'objectius, a la redacció del projecte i als procediments administratius de contractació dels serveis externs.

Per diferents incidències en el calendari d'execució i en el treball de camp, s'ha produït un retard en el pla d'anàlisi programat. Està previst que durant el primer trimestre de 2009 es pugui iniciar l'anàlisi de resultats, la presentació dels quals està encara per concretar.

<sup>10</sup> Segons resolució del Director d' 11 de juny de 2008 i contracte signat el 20 de juny de 2008

*f) Periodicitat:*

En el pla de treball està previst que aquest estudi es repeteixi cada cinc anys per poder fer un seguiment dels indicadors que es deriven de l'enquesta i que permetran mesurar l'evolució de les diferències i desigualtats que existeixen entre els dos sexes.

*g) Millores previstes per al 2009:*

La fase d'execució en què es troba l'enquesta no permet encara valorar si calen millores de cara a successives sèries.

*h) Estudis i recerca associada a l'enquesta:*

Les dues línies de recerca que s'han previst a partir d'aquesta enquesta són: un índex sobre desigualtats de gènere i l'anàlisi de la incidència del gènere de l'entrevistador(a) en les persones entrevistades. La seva realització dependrà de si els resultats de l'enquesta permeten finalment el seu desenvolupament.

### **2.2.3 Enquesta sobre percepció de capital social**

*a) Motivacions:*

Els estudis sobre **capital social** són encara minoritaris en l'àmbit català tot i haver-se convertit en un dels principals temes d'anàlisi dins del camp de les ciències socials. Per a superar aquest dèficit, el CEO ha volgut realitzar un estudi sobre capital social. Aprofundir en l'estudi del capital social implica avançar en el coneixement de les normes que permeten a la gent actuar d'una manera col·lectiva i determinar les interaccions entre les persones que acaben formant xarxes socials que produeixen utilitats i beneficis a les persones que hi participen.

*b) Objectius:*

El principal objectiu d'aquest estudi és conèixer la societat catalana pel que fa a les seves xarxes socials i, d'aquesta manera, poder mesurar els principals components del capital social: les xarxes que faciliten la cooperació per al benefici mutu i les normes de confiança i reciprocitat.

Els objectius específics són els següents:

- Mesurar el capital social interpersonal o individual que es manifesta en les relacions informals basades en la confiança i en la reciprocitat que té una persona amb les altres.
- Mesurar el capital social de grup.
- Mesurar el capital social comunitari que està constituït per les estructures que conformen les institucions de cooperació en grup.
- Mesurar el capital social pont que correspon als vincles que donen accés a persones i a institucions allunyades, com la relació entre les comunitats i l'estat central.

*c) Descripció tècnica:*

La recollida de la informació es fa de manera quantitativa. Les característiques tècniques de l'enquesta són les següents:

- Àmbit: Catalunya.
- Univers: població de 18 i més anys resident a Catalunya.
- Mètode de recollida de la informació: enquesta domiciliària assistida per ordinador (CAPI).
- Procediment de mostreig: estratificat per províncies i dimensió de municipi, amb selecció de les unitats últimes (individus) per quotes de sexe i edat.
- Grandària de la mostra: 1.600 entrevistes.
- Afixació: si.
- Error mostral: +2,89% per un nivell de confiança del 95% i sota el supòsit de màxima indeterminació ( $p=q=50\%$ ).
- Qüestionari: l'elaboració del qüestionari pren com a punt de partida l'utilitzat per la Fundació BBVA, amb les modificacions introduïdes pel Banc Mundial i l'utilitzat recentment pel Gabinet de Prospeccions Sociològiques del Govern Basc i del CIS.

*d) Recursos a disposició de l'estudi:*

Propis:

- Humans: personal de les tres àrees organitzatives del Centre.
- Materials: software d'anàlisi.

Externs:

- L'Institut d'Estudis i Professions, S.L. DEP va ser l'adjudicatari<sup>11</sup> dels serveis consistents en la realització del treball de camp, l'explotació estadística de resultats i la generació de les bases de dades corresponents.

*e) Calendari:*

Els tres primers trimestres de 2008 es van dedicar a la recerca, definició d'objectius, redacció del projecte i als procediments administratius de contractació dels serveis.

A principis de novembre es van iniciar els treballs amb l'empresa adjudicatària DEP. Com a conseqüència d'incidències en el calendari d'execució i en el treball de camp, el projecte s'ha vist enrederit. De totes maneres, està previst que, durant el primer trimestre de 2009, es pugui iniciar l'anàlisi de resultats.

*f) Periodicitat:*

A l'espera encara de poder avaluar els resultats obtinguts, el pla de treball de l'Àrea d'Estudis, Enquestes i Treballs preveu que aquest estudi es repeteixi cada cinc anys amb l'objectiu de poder fer un seguiment dels indicadors que es deriven de l'enquesta.

<sup>11</sup> Segons resolució del Director de 10 de novembre de 2008 i contracte signat el 4 de desembre de 2008.

*g) Millores previstes per al 2009:*

Encara no s'ha pogut avaluar la necessitat d'introduir canvis per a les sèries posteriors.

*h) Estudis i recerca associada a l'enquesta:*

A partir de l'estudi, es construiran un conjunt d'indicadors que recolliran les principals variables que es consideren claus per a l'estudi del capital social: confiança en la gent i institucions, reciprocitat, xarxes i membres en associacions de voluntaris. També es prendrà com a mesura d'anàlisi la participació electoral, la qual es pretén relacionar amb el conjunt dels indicadors.

Aquesta descripció però, no és més que una aproximació ja que s'està a l'espera de poder comprovar que les dades de l'enquesta siguin suficientment significatives per a construir-los.

### **3. Suport i assessorament prestat als departaments de la Generalitat de Catalunya, organismes i ens dependents**

---



### 3. Suport i Assessorament prestat als departaments de la Generalitat de Catalunya, organismes i ens dependents.

El Centre d'Estudis d'Opinió és l'organisme encarregat de prestar **assessorament tècnic** per a la realització d'estudis d'opinió als departaments de la Generalitat, als organismes i entitats que en depenen o hi estan vinculats i, també, a qualsevol persona jurídica pública o privada que es doti ordinàriament en més d'un cinquanta per cent amb subvencions i altres ingressos procedents de l'Administració de la Generalitat o en què aquesta administració hi participi en més d'un cinquanta per cent del capital o del fons patrimonial o bé tingui la facultat de nomenar-ne la majoria de membres dels òrgans de govern. Aquesta funció obre un ventall de possibilitats immens donada la dimensió i el nombre dels destinataris d'aquest servei<sup>12</sup>.

L'assessorament que presta el CEO, d'una banda, es vehicula a través d'encàrrecs i, de l'altra, en un suport o assessorament puntual realitzat a través de trucades telefòniques o correus electrònics sobre alguns aspectes concrets de les enquestes que es duen a terme.

A continuació es presenta una relació de tots els assessoraments duts a terme durant l'any 2008 esglaonats en tres nivells en funció del grau d'implicació de les diferents àrees de gestió del CEO.

- **Encàrrecs de gestió:** Aquest procediment correspon al grau màxim de col·laboració entre el CEO i el departament o ens promotor de l'estudi. Implica encarregar al CEO la gestió de la contractació i el seguiment i control de l'execució de l'enquesta. També es pot donar el cas que s'encarregui el disseny de l'enquesta i l'informe de resultats.
- **Assessorament tècnic:** Mitjançant trucades telefòniques o correus electrònics, els departaments o ens promotors dels estudis fan consultes tècniques molt específiques: sobre la redacció dels qüestionaris, els procediments de mostreig, les tècniques a aplicar, etc.
- **Assessorament tècnic vinculat al tràmit administratiu:** En aquest apartat, s'inclouen totes les consultes que s'han adreçat a l'Àrea d'Enquestes, Estudis i Treballs sobre la complementació de la fitxa tècnica o sobre la documentació tècnica a aportar tant a l'hora d'emetre el vistiplau com a l'hora de registrar l'estudi.

12 Segons els Pressupostos de la Generalitat per al 2008, aprovats per Llei 16/2007, del 21 de desembre: departaments (15); el Parlament de Catalunya i organismes estatutaris i consultius (7); Servei Català de la Salut, Institut Català de la Salut i Institut Català d'Assistència i Serveis Socials (3); entitats autònomes de caràcter administratiu (24 exclòs el CEO); entitats autònomes de caràcter comercial o financer (4); entitats de dret públic (38); societats i altres entitats de caràcter mercantil (32); consorcis (34) i fundacions (2) (Total 159)

## **3.1** Encàrrecs de gestió

---

### 3.1 Encàrrecs de gestió

Durant l'any 2008, s'han signat **5** convenis o protocols d'encàrrec de gestió pels quals s'encomana al Centre d'Estudis d'Opinió les tasques d'assessorament tècnic, de gestió de la selecció, de contractació, de seguiment, de control del treball de camp i de redacció o supervisió de l'informe de resultats.

Aquests convenis han estat els següents:

- Conveni amb el **Departament d'Economia i Finances de la Generalitat de Catalunya**<sup>13</sup>, per a la realització d'una enquesta de satisfacció sobre la qualitat del serveis del Registre Electrònic d'Empreses Licitadores i Classificació Empresarial.

En aquest cas, l'empresa 'INSTITUTO DYM, Investigaciones y Asesoramiento Económico en Distribución Mercados y Ventas, S.A., un cop tramitat el corresponent procediment de contractació entre les empreses homologades per a la realització d'enquestes en l'àmbit de la Generalitat, va ser l'adjudicatària per a la realització del treball de camp.

El 5 de novembre de 2008 es va fer l'entrega definitiva dels treballs al Departament d'Economia i Finances. L'enquesta va ser incorporada al Registre d'Estudis d'Opinió amb el número REO 462.

- Conveni amb el **Departament d'Agricultura, Alimentació i Acció Rural** de la Generalitat de Catalunya per a la realització d'una enquesta associada al pla d'acció per a l'alimentació i l'agricultura ecològiques 2007-2011<sup>14</sup>.

L'empresa TAYLOR NELSON SOFRES, S.A., després de realitzar-se el corresponent procediment de contractació, va ser l'adjudicatària, d'entre les empreses homologades, per a la realització del treball de camp de l'esmentada enquesta.

El 12 de novembre de 2008 es va fer l'entrega provisional dels treballs al Departament d'Agricultura, Alimentació i Acció Rural.

- Conveni amb el **Departament de la Presidència** de la Generalitat de Catalunya, per a la realització d'una enquesta sobre la percepció ciutadana de les polítiques públiques de la Generalitat de Catalunya<sup>15</sup>.

L'empresa INSTITUTO DYM, Investigaciones y Asesoramiento Económico en Distribución Mercados y Ventas, S.A. va ser l'adjudicatària del treball de camp de l'enquesta després del corresponent procediment de contractació entre les empreses homologades.

- Conveni amb l'**Agència Catalana de Cooperació al Desenvolupament**, per a la realització d'una enquesta sobre desenvolupament, cooperació internacional al desenvolupament i educació al desenvolupament<sup>16</sup>.

13 Formalitzat el 26 de febrer de 2008 i publicat al DOGC núm. 5093, de 18/03/2008

14 Conveni signat el 29 d'abril de 2008 i publicat al DOGC núm. 5247, de 30/10/2008

15 Conveni signat el 15 de juliol de 2008 i publicat al DOGC núm. 5274, de 09/12/2008

16 Formalitzat el 10 de novembre de 2008

En el moment de finalitzar l'any 2008, s'ha iniciat per part del Centre d'Estudis d'Opinió l'expedient de contractació del treball de camp per a la realització de l'enquesta.

- Conveni amb el **Consell de l'Audiovisual de Catalunya** per a la realització d'una enquesta sobre Mitjans audiovisuals a Catalunya<sup>17</sup>.

Es preveu iniciar els tràmits per a contractar el treball de camp de l'enquesta a principis de l'any 2009.

---

17 Formalitzat el 17 de desembre de 2008

## **3.2** Assessorament tècnic

---

### 3.2 Assessorament tècnic

En aquest apartat, es dóna compte de les consultes que els promotors dels estudis dels diferents departaments i ens dependents fan als analistes del CEO sobre dubtes tècnics: la redacció dels qüestionaris, el procediments de mostreig, les tècniques a aplicar, etc.

En el decurs del 2008, s'ha fet seguiment de **14** expedients d'aquestes característiques.

Tipus d'ens que sol·licita l'assessorament	Nombre d'ens d'aquest tipus	Nombre d'expedients d'assessorament
Departaments	3	6
Organismes autònoms administratius	2	6
Servei català de la salut	1	1
Entitats de dret públic sotmeses a l'ordenament jurídic privat i entitats assimilades	1	1
<b>Total</b>	<b>7</b>	<b>14</b>

En ocasions, les consultes són de caire general i impliquen un seguiment continuat en tota la fase de definició de l'estudi i, en alguns casos, està previst que acabin en convenis de col·laboració durant l'any 2009.

### **3.3** **Assessorament tècnic vinculat al tràmit administratiu**

---

### 3.3 Assessorament tècnic vinculat al tràmit administratiu

S'inclouen aquí les consultes que s'han adreçat a l'Àrea d'Estudis, Enquestes i Treballs sobre la complementació de la fitxa tècnica o sobre la documentació tècnica a aportar tant a l'hora d'emetre el vistiplau com a l'hora de registrar l'estudi.

Aquest any, s'ha fet seguiment de **89** expedients:

Tipus d'ens que sol·licita l'assessorament	Nombre d'ens d'aquest tipus	Nombre d'expedients oberts
Departaments	9	34
Organismes autònoms administratius	3	13
Servei Català de la Salut	1	14
Institut Català l'Assistència i Serveis Socials	1	1
Entitats de dret públic sotmeses a l'ordenament jurídic privat i entitats assimilades	4	13
Consortis	2	8
Societats mercantils	1	2
Projectes interdepartamentals		4
<b>Total</b>	<b>21</b>	<b>89</b>



## **4. Control de viabilitat tècnica dels estudis no elaborats pel Centre d'Estudis d'Opinió**

---

#### 4. Control de viabilitat tècnica dels estudis no elaborats pel Centre d'Estudis d'Opinió (vistiplau)

Els departaments que elaboren o promouen estudis d'opinió han de presentar, abans de la seva execució, les propostes al CEO per tal que aquest doni el **vistiplau**.

En el decurs del 2008, s'ha fet el seguiment de **103** (14+89) estudis d'opinió no elaborats pel CEO, dels quals 64 s'han iniciat durant el 2008. D'aquests, 58 es troben en fase de projecte o d'execució i 6 han estat descartats.

De les propostes presentades s'ha donat els vistiplau a **32**. En queden encara pendents 21 ja que l'estudi està inactiu o encara no s'ha aportat la informació necessària per a la correcta avaluació del projecte i conseqüent emissió de vistiplau. La resta d'estudis fins a completar els 58 corresponen a sèries que es repeteixen anualment i, en conseqüència, no requereixen l'emissió del vistiplau.

## **5. Registre d'Estudis d'Opinió**

---

## 5. Registre d'Estudis d'Opinió

La LCEO disposa que el **Registre d'Estudis d'Opinió (REO)** és un registre públic de les dades procedents dels estudis elaborats o promoguts pel CEO, pels departaments i per les entitats o els organismes que en depenen. El CEO gestiona l'entrada en aquest registre després de l'elaboració tècnica de l'enquesta o estudi.

També preveu que s'hauran d'establir per reglament el procediment d'inscripció dels estudis al REO, el contingut que han de tenir els estudis inscrits i els altres aspectes que siguin pertinents. Durant l'any 2008, s'han iniciat els treballs per a la redacció de la proposta de reglament que doni compliment a aquesta disposició. Mentre no s'aprovi, és d'aplicació el que preveu el Decret 1/2005, de l'11 de gener, pel qual es regula l'elaboració i la publicitat dels estudis d'opinió de la Generalitat en allò que no s'oposi als preceptes de la LCEO.<sup>18</sup>

Els **antecedents** de l'actual Registre d'Estudis d'Opinió són:

- El Registre Públic d'Enquestes i Estudis d'Opinió (RPEEO), creat pel Decret 25/1998, de 4 de febrer, sobre coordinació d'estudis i enquestes d'opinió i creació del Registre públic d'enquestes i estudis d'opinió de la Generalitat de Catalunya. (DOGC núm. 2575 de 10/02/1998). Aquest Decret fou derogat pel Decret 334/2002, de 3 de desembre, pel qual es dona una nova regulació al Registre Públic d'Enquestes i Estudis d'Opinió de la Generalitat de Catalunya.
- El Decret 1/2005, de l'11 de gener, pel qual es regula l'elaboració i la publicitat dels estudis d'opinió de la Generalitat estableix el nou règim jurídic del Registre que passa a anomenar-se Registre Públic d'Estudis d'Opinió (RPEO) i deroga el Decret 334/2002.
- Finalment, la LCEO regula el Registre d'Estudis d'Opinió (REO). El Registre d'Estudis d'Opinió actual recull els estudis registrats des de la creació del RPEEO.

### a) Estudis d'opinió assentats al Registre d'Estudis d'Opinió<sup>19</sup>

	2005	2006	2007	2008
CEO	4	16	15	14
Departaments	9	47	19	57
<b>Total</b>	<b>13</b>	<b>63</b>	<b>34</b>	<b>71</b>

### b) Consultes al Registre d'Estudis d'Opinió

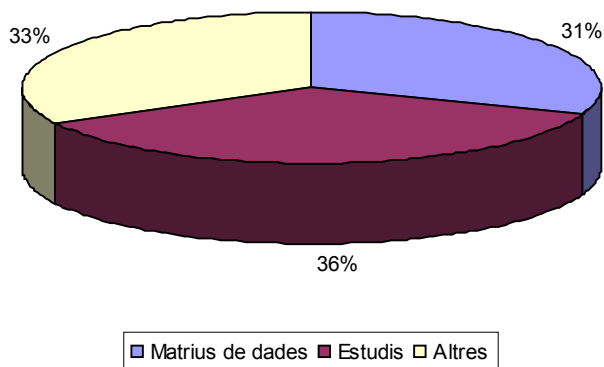
El nombre de sol·licituds rebudes durant l'any 2008 ha estat de **55**, formulades per 43 usuaris diferents.

A continuació, es presenta com es desglossen les sol·licituds en funció de la seva tipologia, dels usuaris i dels canals d'arribada de la mateixa.

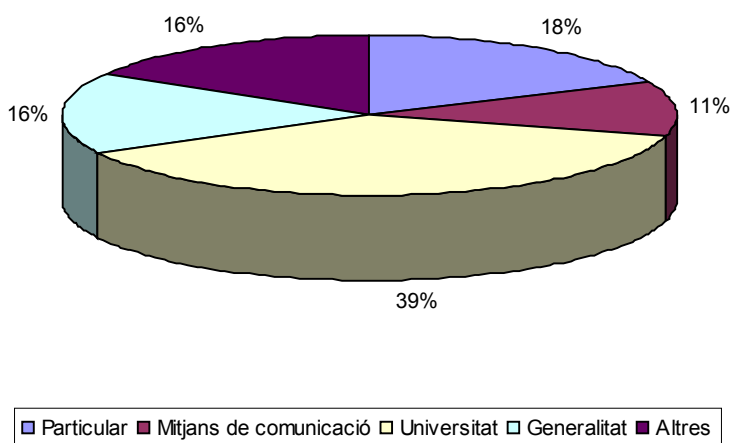
<sup>18</sup> Disposició Final Primera de la Llei 6/2007, del 17 de juliol, del Centre d'Estudis d'Opinió

<sup>19</sup> Es van registrar 142 estudis històrics amb el número 306

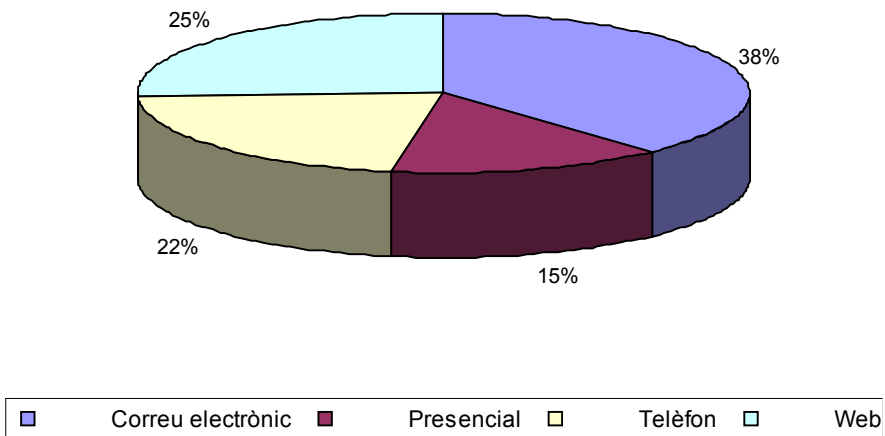
### Sol·licituds. 2008



### Usuaris. 2008



### Canal d'arribada de sol·licituds. 2008



*c) Estudis d'opinió incorporats al Registre durant l'any 2008*

A continuació segueix la llista dels títols dels estudis d'opinió registrats al 2008 ordenats per número de registre.

- REO 476. Enquesta d'avaluació de percepció ciutadana de la Corporació Sanitària Parc Taulí. Desembre 2008.
- REO 475. Baròmetre del clima de confiança del sector de l'habitatge. Segon semestre 2007. Desembre 2008.
- REO 474. Baròmetre del clima de confiança del sector de l'habitatge. Primer semestre 2007. Desembre 2008.
- REO 473. Ampliació de l'estudi quantitatiu sobre el context en què es mouen els serveis d'informació i atenció de la Generalitat de Catalunya i el grau de coneixement de les noves tecnologies exclusivament en l'àmbit de la població de 16 a 29 anys. Desembre 2008.
- REO 472. La població catalana davant la Llei de mesures sanitàries contra el tabac. Desembre 2008.
- REO 471. Baròmetre del clima de confiança del sector agroalimentari a Catalunya. Tercer trimestre 2008. Desembre 2008.
- REO 470. Post-test sobre la campanya publicitària d'estiu del 2008 "Distraccions". Desembre 2008.
- REO 469. Estudi qualitatiu dels imaginaris socials de la població catalana entorn la donació d'òrgans i teixits. Desembre 2008.
- REO 468. Índex de satisfacció política. ISP núm. 14. Desembre 2008.
- REO 467. Òmnibus. Novembre 2008.
- REO 466. Baròmetre d'opinió política. Novembre 2008.
- REO 465. Impacte i seguiment de la vaga de Ferrocarrils de la Generalitat de Catalunya. Clients. Novembre 2008.
- REO 464. Impacte i seguiment de la vaga de Ferrocarrils de la Generalitat de Catalunya. Anàlisi de l'entorn. Novembre 2008.
- REO 463. Nou servei escolar d'acompanyants a Ferrocarrils de la Generalitat de Catalunya. Novembre 2008.
- REO 462. Enquesta de satisfacció sobre la qualitat del servei del Registre Electrònic d'Empreses Llicitadores (RELI) i de la Classificació Empresarial (CLA). Novembre 2008.
- REO 461. Baròmetre de la comunicació i la cultura: dieta mediàtica i cultural: anàlisi comparativa entre els consums a Barcelona ciutat i a les poblacions de menys de 10000 habitants de Catalunya. Octubre 2008.
- REO 460. Estudi de satisfacció dels usuaris que han rebut assistència a urgències de l'hospital Sant Joan de Reus durant el mes de setembre de 2008. Octubre 2008.
- REO 459. Índex de satisfacció del client 2007-2008, La Molina. Octubre 2008.
- REO 458. Debat de política general 2008. Octubre 2008.
- REO 457. La recollida selectiva: "hàbits, informació i sensibilització". Octubre 2008.
- REO 456. Percepció de qualitat del servei Adigsa. Setembre 2008.
- REO 455. Baròmetre del clima de confiança del sector agroalimentari a Catalunya. Segon trimestre 2008. Setembre 2008.
- REO 454. Enquesta de percepció sobre el món rural. Setembre 2008.
- REO 453. Pre-test sobre la campanya publicitària d'estiu del 2008 "Distraccions". Setembre 2008.
- REO 452. Estudi de satisfacció entre empreses sobre la seva relació amb la Junta Arbitral de Consum de Catalunya. Setembre 2008.
- REO 451. Estudi quantitatiu sobre el context en què es mouen els serveis d'informació i atenció de la Generalitat de Catalunya i el grau de coneixement de les noves tecnologies per part de la ciutadania. Juliol 2008.
- REO 450. Índex de satisfacció política. ISP núm. 13. Juliol 2008.
- REO 449. Post-test campanya publicitària motoristes. Juliol 2008.
- REO 448. Estudi de satisfacció de les persones consumidores que han fet consultes a l'Agència Catalana del Consum. Juliol 2008.
- REO 447. Baròmetre d'opinió política. Juliol 2008.
- REO 446. Bolivians a Catalunya: situació social i estratègies d'integració. Juliol 2008.

- REO 445. Baròmetre del clima de confiança del sector agroalimentari a Catalunya. Primer trimestre 2008. Juliol 2008.
- REO 444. Baròmetre del clima de confiança del sector agroalimentari a Catalunya. Quart trimestre 2007. Juliol 2008.
- REO 443. Baròmetre del clima de confiança del sector agroalimentari a Catalunya. Tercer trimestre 2007. Juliol 2008.
- REO 442. Baròmetre del clima de confiança del sector agroalimentari a Catalunya. Segon trimestre 2007. Juliol 2008.
- REO 441. Baròmetre del clima de confiança del sector agroalimentari a Catalunya. Primer trimestre 2007. Juliol 2008.
- REO 440. Òmnibus. Juliol 2008.
- REO 439. Estudi de satisfacció dels usuaris que han rebut assistència a urgències de l'hospital Sant Joan de Reus durant el mes de febrer de 2008. Juliol 2008.
- REO 438. Estudi de satisfacció dels usuaris que han rebut assistència a urgències de l'Hospital Sant Joan de Reus durant el mes de setembre de 2007. Juliol 2008.
- REO 437. Programa experimental para la elaboración de Sistemas de Información para la Prevención, Detección y Abordaje de los Maltratos a la Infancia (SIPADI). Juliol 2008.
- REO 436. Estudi post-test sobre la campanya de trànsit d'estiu del 2006 "Clac i rum". Juliol 2008.
- REO 435. Estudi d'opinió sobre la percepció i vivència del paisatge a la Regió Metropolitana de Barcelona 2007. Juny 2008.
- REO 434. Enquesta de satisfacció residències de grans discapacitats físics. Juny 2008.
- REO 433. Pla d'enquestes de satisfacció del CatSalut. Període 2006-2007. Juny 2008.
- REO 432. Estudi post-test sobre la campanya de prevenció d'accidents de trànsit d'estiu del 2006 "Alcohol i drogues". Juny 2008.
- REO 431. Estudi d'opinió sobre la imatge del cos de Mossos d'Esquadra. Juny 2008.
- REO 430. Baròmetre de la comunicació i la cultura: audiències i consums culturals. Maig 2007 - Abril 2008. Juny 2008.
- REO 429. Estudi post-campanya "L'amor ha de ser lliure de masclisme, bronques i gelosia". Juny 2008.
- REO 428. Qüestionari de mobilitat als usuaris de la xarxa viària catalana. Juny 2008.
- REO 427. Grau de satisfacció sobre la Junta Arbitral de Consum de Catalunya. Juny 2008.
- REO 426. L'oci nocturn a Catalunya. Juny 2008.
- REO 425. Els drets dels catalans com a consumidors. Juny 2008.
- REO 424. Trajectòries migratòries de la població estrangera a Catalunya. Les poblacions marroquina, equatoriana i pakistanesa. Maig 2008.
- REO 423. Avaluació de la posada en servei del nou itinerari LA-50. Metros comarcals. Maig 2008.
- REO 422. Avaluació de la posada en servei del nou itinerari LA-50. Metro Baix Llobregat. Maig 2008.
- REO 421. Índex de Satisfacció del Client (ISC) a Ferrocarrils de la Generalitat de Catalunya (FGC). Maig 2008.
- REO 420. Índex de satisfacció política. ISP núm. 12. Maig 2008.
- REO 419. Baròmetre d'opinió política. Maig 2008.
- REO 418. Informe sobre els valors a Catalunya : condicionants sociològics del postmaterialisme i els valors bàsics. Maig 2008.
- REO 417. Índex de Satisfacció del Client (ISC) Vall de Núria 2007. Abril 2008.
- REO 416. Índex de Percepció de la Seguretat (IPS) a Ferrocarrils de la Generalitat de Catalunya (FGC). Abril 2008.
- REO 415. Impacte laboral i de mobilitat del tall ferroviari a Rodalies i Ferrocarrils de la Generalitat de Catalunya. Març 2008.
- REO 414. Baròmetre de la comunicació i la cultura: audiències i consums culturals. Gener - Desembre 2007.
- REO 413. Índex de satisfacció política. ISP núm. 11. Gener 2008.
- REO 412. Baròmetre d'opinió política. Gener 2008.
- REO 411. Opinió del turista potencial de mercats emissors. Gener 2008.

- REO 410. Opinió del turista actual d'estiu a Catalunya. Gener 2008.
- REO 409. Opinió del turista actual d'hivern a Catalunya. Gener 2008.
- REO 408. Opinió del turista actual de tardor a Catalunya. Gener 2008.
- REO 407. Els usuaris del 012: satisfacció amb el servei. Gener 2008.
- REO 406. Valoració del govern. Gener 2008.
- REO 405. Índex de satisfacció política a Catalunya. ISP núm. 10. Gener 2008



## **6. El CEO com a entitat de registre**

---

## 6. EL CEO com a entitat de registre

Per a accedir en un futur al Registre d'Estudis d'Opinió online, els ciutadans i les ciutadanes hauran d'autenticar-se mitjançant el certificat digital avançat. Amb la intenció que aquest tràmit sigui el menys molest possible, el CEO s'ha constituït en Entitat de Registre de l'Agència Catalana de Certificació per tal que puguin recollir el seu IdCAT a la seu del CEO, si així ho decideixen. En aquest cas, l'IdCAT portarà el logo del CEO.

## **7. Difusió dels resultats de l'activitat del CEO**

---

## 7. Difusió dels resultats de l'activitat del CEO

La LCEO inclou entre les funcions del Centre d'Estudis d'Opinió la de **difusió** del resultat de la seva activitat.

El principal instrument de difusió dels estudis d'opinió de la Generalitat de Catalunya ha de ser Internet i, per aquest motiu, el web és un dels projectes principals del CEO.

El web està dividit en 3 sites que són: extranet o portal, intranet corporativa i Intranet.

### a) Extranet en producció

Al mes de gener de 2008 es va migrar la informació que contenia el web de l'Idescat referent al CEO al servidor del Departament.

El 31 de gener es va posar en producció un **web de transició** mentre es redefeix, dissenya i desenvolupa un web propi.

Dades estadístiques de 2008	
Visites	18.543
Visitants únics	11.229
Visitants que han vingut més d'una vegada	1.952
Descàrregues	17.023

La pàgina principal del web en producció durant el 2008 és la que segueix:

The screenshot shows the website interface for the Centre d'Estudis d'Opinió (CEO) within the Department of Economy and Finance of the Generalitat de Catalunya. The main content area is titled 'Estudis d'opinió del CEO' and lists various studies with their corresponding PDF download links. The studies listed include:

- REO 468. Índex de satisfacció política. ISP n.º 14. Desembre 2006 (PDF, 630kB)
- REO 467. Omnibus. Novembre 2008 (PDF, 1485kB)
- REO 466. Baròmetre d'opinió política. Novembre 2008 (PDF, 1601kB)
- REO 458. Dabax de política general 2008. Octubre 2008 (PDF, 905kB)
- REO 450. Índex de satisfacció política. ISP n.º 13. Juliol 2008 (PDF, 868kB)
- REO 447. Baròmetre d'opinió política. Juliol 2008 (PDF, 1990kB)
- REO 440. Omnibus. Juliol 2008 (PDF, 1479kB)
- REO 420. Índex de satisfacció política. ISP n.º 12. Maig 2008 (PDF, 884kB)
- REO 419. Baròmetre d'opinió política. Maig 2008 (PDF, 2215kB)
- REO 418. Informe sobre els valors a Catalunya i condicionants sociològics del postmaterialisme i els valors bàsics. Maig 2008 (PDF, 1308kB)
- REO 413. Índex de satisfacció política. ISP n.º 11. Gener 2008 (PDF, 747kB)
- REO 412. Baròmetre d'opinió política. Gener 2008 (PDF, 2191kB)
- REO 406. Valoració del govern. Gener 2008 (PDF, 803kB)
- REO 405. Índex de satisfacció política a Catalunya. ISP n.º 10. Gener 2008 (PDF, 1615kB)
- REO 404. Baròmetre d'opinió política. Desembre 2007 (PDF, 1280kB)
- REO 402. Omnibus. Novembre 2007 (PDF, 5399kB)
- REO 401. Índex de satisfacció política a Catalunya. ISP n.º 9. Novembre 2007 (PDF, 196kB)
- REO 400. Baròmetre d'opinió política. Octubre 2007 (PDF, 1219kB)
- Estudis anteriors
- Avanç de resultats
- Informe sobre els valors a Catalunya i condicionants sociològics del postmaterialisme i els valors bàsics. Avanç. Maig 2008 (PDF, 938kB)

At the bottom of the page, there is a footer with contact information: Pau Claris, 138 - 4a planta 08009 Barcelona Tel. 934 960 574 Fax: 934 960 572 Contacte. The date of publication is 15/12/2008.

## b) Extranet en desenvolupament

Al llarg de tot l'any, s'ha treballat en el disseny i desenvolupament del web, l'objectiu principal del qual és donar accés online al Registre d'Estudis d'Opinió (REO) mitjançant l'autenticació dels usuaris per certificat digital avançat. Però també ampliar i adequar els continguts a les necessitats dels ciutadans i oferir-los diversos canals per comunicar-se o conèixer les noves incorporacions d'informació del web.

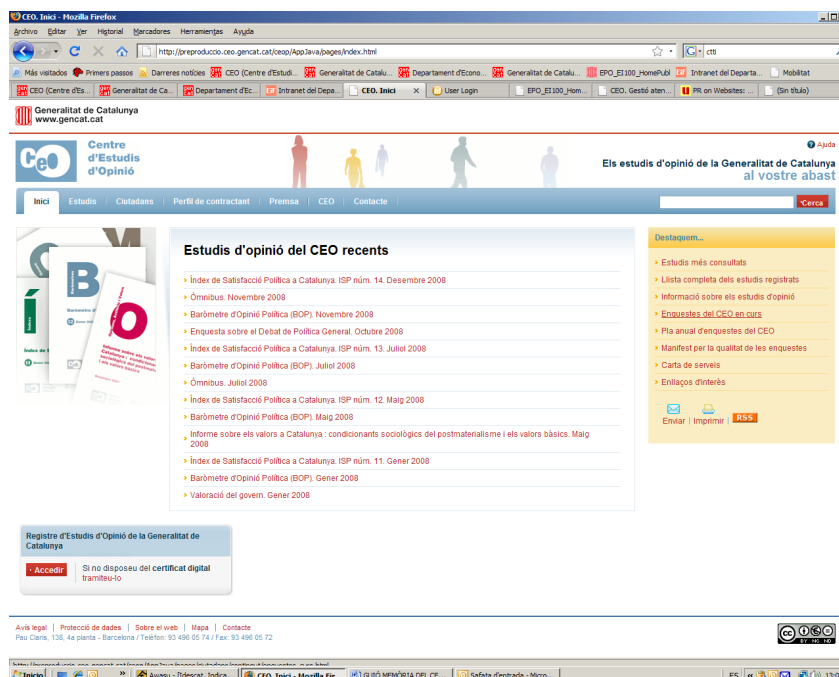
També s'ha treballat en el disseny i desenvolupament del site d'Anàlisi de matrius de dades, el qual permetrà als usuaris analitzar les matrius de dades dels estudis d'opinió que elabora el CEO utilitzant el software R.

En el disseny d'ambdós s'ha tingut especial cura en la presentació de la informació de forma senzilla, usable i respectant les recomanacions d'accessibilitat del Word Wide Web Consortium (W3C) i els estàndards marcats pel llibre blanc del CTTI.

En tota la infraestructura s'utilitzen els serveis corporatius i, per tant, el web s'allotja, en la modalitat de hosting, als servidors del CTTI. A més, el web incorpora, com a cercador, Google i s'elaboren les estadístiques d'ús amb Webtrends.

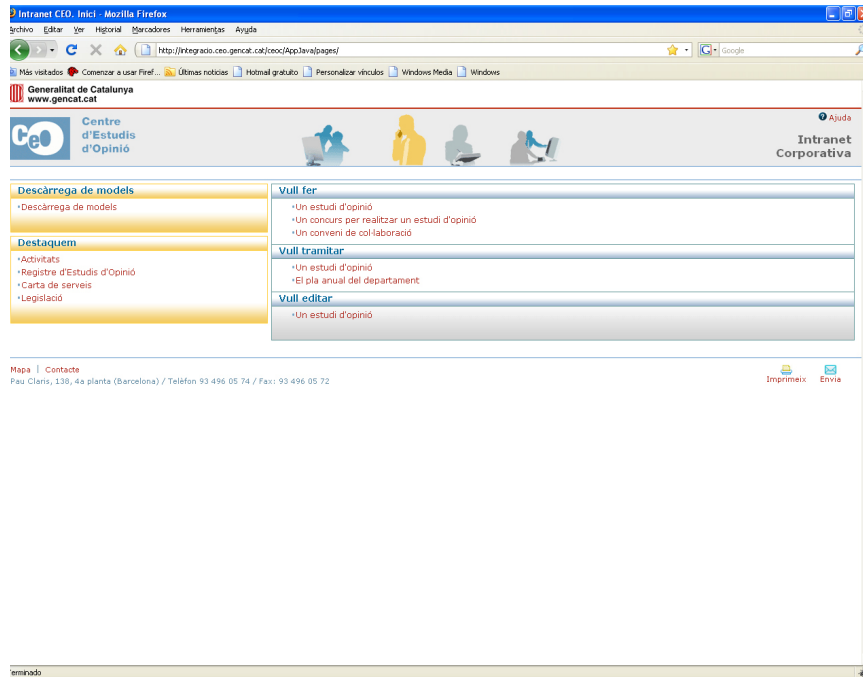
La integració dels aplicatius desenvolupats als entorns d'integració i de pre-producció ha comportat més temps del previst i, per aquest motiu, el nou web no estarà operatiu fins al 2009.

La pàgina principal del web que s'ha desenvolupat és la que a continuació es presenta:



### c) Intranet corporativa

S'ha dissenyat i desenvolupat la intranet corporativa que ha de facilitar al CEO la seva tasca d'assessorament, gestió i control dels estudis d'opinió que realitzen els departaments, així com oferir a aquests una eina de comunicació ràpida i efectiva i també una eina de gestió.

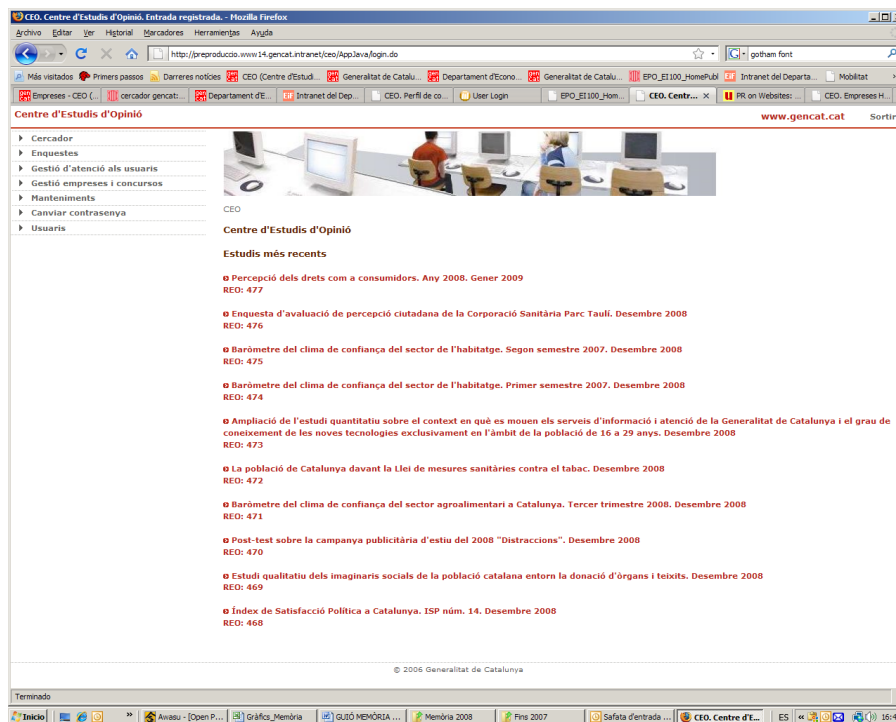


#### d) Intranet

La Intranet del CEO és principalment la base de dades que suporta el Registre d'Estudis d'Opinió. La base de dades conté, a 31 de desembre, 547 registres i és el dipositori d'estudis ja que emmagatzema els documents relacionats amb cada un d'ells.

Durant el 2008, la Intranet s'ha ampliat amb la gestió d'usuaris del REO i de les empreses.

La pàgina d'entrada a la base de dades que té una interfície web per a interaccionar amb el personal del CEO és la que es presenta a continuació.



#### e) Biblioteca

La biblioteca del CEO és exclusivament d'ús intern. Al 2008, s'ha implementat el programari lliure de gestió bibliotecària PMB i s'ha creat el catàleg del fons documental, el qual el personal del CEO pot consultar des del seu lloc de treball. A 31 de desembre de 2008, el fons documental conté 662 documents entre monografies, publicacions periòdiques i matrius de dades.

#### f) Imatge corporativa

D'acord amb la normativa que propugna el Programa d'Identitat Visual (PIV) de la Generalitat de Catalunya, es dissenya el logotip de la institució i la papereria corresponent.

Així mateix, es dissenyen les portades de les publicacions digitals de les col·leccions dels estudis del CEO i s'adapten les capçaleres al llibre d'estil de la institució. Les col·leccions dels estudis d'opinió que elabora el CEO són: Baròmetres, Govern, Opinions, Actituds i Valors, Índexs, Monografies i Papers de Treball.

## **8. Homologació de les empreses que poden fer estudis d'opinió d'interès de la Generalitat**

---



## 8. Homologació de les empreses que poden fer estudis d'opinió d'interès de la Generalitat

El Centre d'Estudis d'Opinió és l'organisme competent per **homologar** les empreses que poden fer els estudis d'opinió d'interès de la Generalitat des del moment en què entra en vigor la LCEO. Anteriorment era competència del Departament d'Economia i Finances, segons el Decret 1/2005, d'11 de gener. Aquesta homologació és vinculant per als departaments i els organismes de la Generalitat, per un termini màxim de tres anys des que es publica en el DOGC.<sup>20</sup>

Durant l'any 2008 ha estat vigent l'acord marc d'homologació resolt pel Director de l'Institut d'Estadística de Catalunya, el 19 de juny de 2006.<sup>21</sup>

<sup>20</sup> Art. 19.3 de la Llei 6/2007, del 17 de juliol, del Centre d'Estudis d'Opinió i anteriorment article 21 del Decret 1/2005, d'11 de gener, pel qual es regula l'elaboració i la publicitat dels estudis d'opinió de la Generalitat.

<sup>21</sup> DOGC núm. 4687, de 31/07/2006, acord amb vigència de tres anys.

## **9. Relacions amb el Parlament**

---

## 9. Relacions amb el Parlament

El 13 de febrer de 2008 es va trametre al Parlament la **Memòria** del CEO, tal com preveu l'article 21 de la LCEO i que recollia informació des de la seva creació i fins l'any 2007.

## **10. Col·laboració interadministrativa**

---

## 10. Col·laboració interadministrativa

El Centre d'Estudis d'Opinió, com a centre productor i difusor de dades sobre l'opinió sociopolítica catalana, a compleix una **funció dinamitzadora de la recerca** i el coneixement general dins d'aquest àmbit d'investigació, i ho fa, en primer lloc, a través de convenis de col·laboració amb altres organismes i institucions especialitzades en temes socials, per a compartir coneixements i poder desenvolupar investigacions i projectes de recerca sobre temes d'opinió pública i d'investigació social aplicada que ajudin a avançar en el coneixement de la societat.

És per aquest motiu que en el seu dia es varen signar convenis de col·laboració per a compartir informació amb els següents organismes:

- Centro de Investigaciones Sociológicas (CIS).
- Universitat Autònoma de Barcelona i Universitat Pompeu Fabra.
- Institut de Ciències Polítiques i Socials (ICPS).
- Fundació Carles Pi i Sunyer.
- Comissions Obreres de Catalunya.

En segon lloc, col·laborant en el finançament dels següents projectes de recerca:

Institució responsable del projecte	Projecte
Fundació per a la Universitat Oberta de Catalunya	Impacte de la societat de la informació sobre les migracions que arriben a Catalunya
Universitat Pompeu Fabra	Enquesta Social Europea
Universitat Pompeu Fabra	Opinió Pública i comportament polític a Catalunya
Universitat Autònoma de Barcelona	Estratègies polítiques i evolució de la base electoral dels partits polítics catalans
Universitat Autònoma de Barcelona	Immigració, ocupació i cohesió social
Institut de Ciències Polítiques i Socials	La immigració i la política catalana. Una anàlisi comparada de les actituds polítiques de la població immigrada en relació amb la població autòctona
Institut d'Estudis Regionals i Metropolitans de Barcelona	Joves qualificats en precari. Una aproximació sociològica al perfil "milleurista"

D'altra banda, el CEO acull estudiants en pràctiques de les matèries que poden ser d'interès per a les seves funcions: estudiants de Ciències Polítiques i Gestió Pública, de Ciències de la Informació, de Màsters com ara el de Màrqueting Polític de la Universitat Autònoma, etc.

Els dies 27 i 28 de març de 2008 es va celebrar a Barcelona el **III Encuentro de la Opinión Pública en el Estado Autonómico** organitzat pel Centro de Investigaciones Sociológicas (CIS) i el Centre d'Estudis d'Opinió (CEO). L'objectiu d'aquestes jornades era donar continuïtat a l'intercanvi d'informació i col·laboració de les institucions públiques d'àmbit autonòmic i estatal dedicades a l'estudi de l'opinió pública.

Les jornades van comptar amb la presència de l'Honorable Conseller d'Economia i Finances, Sr. Antoni Castells, del President del CIS, Sr. Fernando Vallespín, del Director del CEO, Sr. Gabriel Colomé, així com de representants i participants en els diferents grups de treball dels següents organismes i institucions:

- la Xunta de Galizia.
- la Escola Galega de Administración Pública (EGAP).
- el Gabinete de Prospección Sociológica, del Govern Basc.
- el Grupo de Opinión Pública de Castilla y León.
- el Barómetro de Opinión Pública de la Región de Murcia.
- el Centro de Análisis y Documentación Política y Electoral de Andalucía (CADPEA), de la Universitat de Granada.
- el Instituto de Estudios Sociales Avanzados (IESA-CSIC), de Andalucía.
- l'Institut de Ciències Polítiques i Socials (ICPS).

Els grups de treball de les jornades van ser:

- Nacionalitat/lloc de naixement (pensant tant en l'aspecte relacionat amb la immigració com en l'"Estat plurinacional").
- Religiositat, estat civil/situació de convivència, composició de la llar.
- Ocupació i estudis.
- Activitats més importants de cada institució. Novetats organitzatives i de funcionament.
- Taula rodona: comunitats autònomes, eleccions autonòmiques i generals. Resultats.

# **11. Organització del CEO**

---

## **11.1** Òrgans

---



## 11. Organització del CEO

### 11.1 Òrgans del CEO

Els òrgans del CEO són el seu **director**, en Gabriel Colomé, nomenat pel Govern mitjançant Decret 170/2007, de 31 de juliol<sup>22</sup>, que té les funcions de direcció, administració i coordinació de les actuacions del Centre, i el **Consell Rector**, òrgan d'assessorament i supervisió del director i competent per aprovar el Pla Anual del Centre, així com elaborar un informe anual sobre els estudis que s'han dut a terme i sobre la qualitat dels estudis. També presta assessorament sobre els criteris relacionats amb la periodicitat, el contingut, el procediment d'adjudicació i la difusió dels estudis d'opinió, entre d'altres.

El Consell Rector està integrat per una persona experta en ciències polítiques i socials, econòmiques o estadística proposada per cadascun dels grups parlamentaris, tres catedràtics i professors de les universitats catalanes vinculats a les mateixes àrees de coneixement que els membres proposats pels grups parlamentaris i tres persones proposades pel Govern.

Els membres del Consell Rector, nomenats pel Govern,<sup>23</sup> són:

a) A proposta dels grups parlamentaris:

- Joan Rigol i Roig
- Maria Rosa Virós Galtier
- Moisès Amorós i Perich
- Víctor Planas i Bas
- Jordi Capo i Giol
- Félix Ovejero de Lucas

b) Entre els catedràtics i els professors vinculats a les universitats de Catalunya de les àrees de coneixement de les ciències polítiques i socials, econòmiques o estadística:

- Oriol Homs i Ferret
- Joan Marcet i Morera
- Jordi Sánchez i Picanyol

c) A proposta del Govern:

- Josep M. Jové i Lladó
- Andreu Morillas i Antolín
- Marc Rius i Piniés

El Govern, després d'haver escoltat l'opinió unànime dels membres del Consell Rector, va nomenar President el Molt Honorable senyor Joan Rigol i Roig.<sup>24</sup>

Durant l'any 2008, el Consell Rector va celebrar tres sessions: el 3 de març, en la qual es va aprovar el seu Reglament intern de funcionament, el 23 de juliol i el 2 de desembre.

<sup>22</sup> Publicat al DOGC núm. 4940, de 03/08/2007

<sup>23</sup> Decret 21/2008, de 29 de gener, pel qual es nomenen els membres del Consell Rector del Centre d'Estudis d'Opinió. DOGC núm. 5060, de 31/01/2008

<sup>24</sup> Segons Decret 35/2008, de 12 de febrer, de nomenament del senyor Joan Rigol i Roig com a president del Consell Rector del Centre d'Estudis d'Opinió. DOGC núm. 5070, de 14/02/2008

## **11.2** Organització interna del Centre

---

## 11.2 Organització interna del Centre

Des de l'entrada en vigor de la LCEO, ha estat necessari dotar l'organisme d'una estructura que faci possible l'assoliment de les seves funcions amb autonomia. Per aquest motiu, durant l'any 2007, es va iniciar la creació d'aquesta estructura i l'any 2008 s'ha seguit amb el procés.

L'organització interna del Centre, sota la direcció del seu director, s'estructura en **tres àrees funcionals**: Àrea d'Enquestes, Estudis i Treballs, Àrea de Difusió i Sistemes d'informació i Àrea de Serveis Generals i Administració.

L'any 2008 es van iniciar els treballs de redacció del projecte de normativa de desenvolupament de la LCEO que regula, entre d'altres aspectes, l'organització interna del Centre. Quant als recursos humans, s'estan definint les dotacions necessàries del Centre.

Des de l'any 2007, la seu del Centre es troba al carrer Pau Claris, 138 4a. planta de Barcelona.

## **12. Presuppost del CEO**

---

## 12. Pressupost del CEO

El Pressupost inicial de despeses del CEO va ser:<sup>25</sup>

Explicació de la despesa		Press. Inicial
D/100000100	Retribucions bàsiques	42.605,99 €
D/100000200	Retribucions complementàries	45.184,42 €
D/120000100	Retribucions bàsiques	154.780,96 €
D/121000100	Retribucions complementàries	229.288,71 €
D/130000100	Retribucions bàsiques	26.003,69 €
D/130000200	Retribucions complementàries	2.764,93 €
D/131000100	Retribucions bàsiques	10,00 €
D/131000200	Retribucions complementàries	10,00 €
D/150000100	Productivitat	12.396,00 €
D/151000100	Gratificacions serveis extraordinaris	1.169,30 €
D/160000100	Seguretat Social	115.378,30 €
D/160000200	MUFACE	1.559,83 €
<b>TOTAL CAPÍTOL 1</b>		<b>631.152,13 €</b>
D/200000200	Altres lloguers i cànon de terrenys, béns naturals, edificis i altres construccions	89.000,00 €
D/202000100	Lloguers i cànon d'equips per a procés de dades i programari	4.000,00 €
D/204000100	Altres lloguers i cànon	6,00 €
D/210000100	Conservació, reparació i manteniment terrenys, béns naturals edificis i altres construccions	38.006,00 €
D/212000100	Conservació, reparació i manteniment d'equips per a proces de dades	14.424,00 €
D/213000100	Conservació, reparació i manteniment d'altre immobilitzat material	17.206,00 €
D/220000100	Material ordinari no inventariable	4.506,00 €
D/220000200	Premsa, revistes, llibres i altres publicacions	5.000,00 €
D/221000100	Aigua i energia	5.600,00 €
D/221008900	Altres subministraments	4.000,00 €
D/222000100	Comunicacions postals, telefòniques i altres	9.000,00 €
D/223000100	Transports	1.100,00 €
D/224000100	Despeses d'assegurances	850,00 €
D/225000100	Tributs	6,00 €
D/227000100	Neteja i sanejament	9.706,00 €
D/227000200	Seguretat	1.806,00 €
D/227000500	Estudis i treballs tècnics	356.000,00 €
D/227005500	Serveis informàtics i de telecomunicacions realitzats	207.000,00 €
D/230000100	Dietes, locomoció i trasllats	10.500,00 €
D/231000100	Altres indemnitzacions	8.500,00 €
D/232000100	Ajuts menjar	6,00 €
D/233000100	Fons d'Acció Social	6,00 €
D/226000200	Atencions protocol·làries i representatives	6.000,00 €

<sup>25</sup> Aprovat per la Llei 16/2007, de 21 de desembre, de Pressupostos de la Generalitat de Catalunya per al 2008. DOGC núm. 5038, de 31/12/2007

Explicació de la despesa		Press. Inicial
D/226000500	Organització de reunions, conferències i cursos	3.000,00 €
D/226000700	Publicacions i edictes als diaris oficials	2.106,00 €
D/226001100	Formació del personal propi	9.000,00 €
D/226008900	Altres despeses diverses	37.069,90 €
<b>TOTAL CAPÍTOL 2</b>		<b>843.403,90 €</b>
D/430000100	A entitats autònomes administratives de la Generalitat	6,00 €
<b>TOTAL CAPÍTOL 4</b>		<b>6,00 €</b>
D/610000100	Inversions en edificis i altres construccions	6,00 €
D/620000100	Inversions maquinària, instal·lacions i utilitatge	3.000,00 €
D/640000100	Inversions en mobiliari i estris	6.000,00 €
D/650000100	Inversions en equips de procés de dades i telecomunicacions	213.000,00 €
D/680000100	Inversions en immobilitzat immaterial	325.974,24 €
<b>TOTAL CAPÍTOL 6</b>		<b>547.980,24 €</b>
D/730000100	A entitats autònomes administratives de la Generalitat	6,00 €
<b>TOTAL CAPÍTOL 7</b>		<b>6,00 €</b>
D/830000100	Préstecs i bestretes concedits al personal	10.000,00 €
<b>TOTAL CAPÍTOL 8</b>		<b>10.000,00 €</b>
<b>TOTAL PRESSUPOST DESPESES</b>		<b>2.032.548,27 €</b>