

EL FULL

de l'Albera Marítima

Juliol de 2008

Portbou – any XII – número 55



ROMAN

Amb la col·laboració de l'AJUNTAMENT DE PORTBOU i de la DIPUTACIÓ DE GIRONA

NINOTALLA per Carles Roman

"La fàbrica" (tercera entrega)



EDITORIAL

UNA CONDICIÓN NECESSÀRIA, PERÒ NO SUFICIENT

El passat 5 de juny es va aprovar a l'Ajuntament de Figueres una moció, per unanimitat, dels cinc grups polítics presents al consistori (CiU, ERC, PSC, PP i ICV) que en el seu punt segon deia el següent: "l'Ajuntament de Figueres aposta també pel manteniment de l'estació del tren convencional al centre de la ciutat amb les vies soterrades, d'acord amb els estudis de què disposa i que demostren la viabilitat de dues estacions". Aquesta moció aprovada a la capital de la nostra comarca, a la capital de l'Empordà, és quelcom molt positiu per a Portbou. Aquesta moció representa una esperança pel manteniment de l'estació actual de Figueres, l'estació central de l'Empordà; la qual cosa és la condició necessària, no suficient, perquè a Portbou puguem seguir mantenint un servei - social i imprescindible - de mobilitat ferroviària.

Una condició necessària, però no suficient. Què vol dir exactament aquesta frase? Doncs això implica que a més de mantenir, soterrada, l'estació de Figueres, cal aturar, al més aviat possible, la situació de regressió social accelerada del servei ferroviari entre Figueres-Portbou-Cervera. Un exemple paradigmàtic d'aquesta degradació el tenim en la supressió de trens: d'ençà del mes de juny, el primer tren que arribava de Figueres a Portbou a les 6.43, i que continuava cap a Cervera, va quedar suprimit amb nocturnitat i traïdora. Amb aquesta eliminació tan arbitrària es va tallar d'arrel el fet de poder viure a Figueres, Vilajuïga, Llançà o Colera i venir a treballar al nostre poble (sobretot al complex de les diferents empre-

ses de la nostra estació). I també es va frustrar la possibilitat de poder anar a treballar a la Catalunya Nord amb tren, amb transport públic. Això, des del consell de redacció del Full ho definí com quelcom molt antisocial i molt perillós que és pot resumir en aquella, tan expressiva, dita catalana de perdre un llençol a cada bugada. Malgrat tot, després la digna i contundent reacció de l'Ajuntament de Portbou, sembla que diversos grups polítics han demanat al Congrés dels diputats explicacions adients sobre aquesta nova atzagaiada ferroviària de les autoritats de Madrid.

Una condició necessària - el manteniment de l'estació de Figueres; però no suficient, també vol dir que des de l'Ajuntament de Portbou, i dels pobles veïns, s'ha de fer el màxim de força i pressió possible. En part cal reconèixer que s'està fent molt bona feina en aquest aspecte (tot i que a vegades no es fàcil recollir els fruits) per tal que els diferents actors polítics, sindicals, patronals i cambres de comerç de les comarques gironines exigeixin, per justícia social i per millorar la nostra productivitat i el nostre turisme, la millora general de la línia del tren convencional Girona-Flaçà - Figueres-Llançà - Portbou-Cervera-Perpinyà. S'ha de proposar l'articulació d'una futura línia de rodalies de Girona a Perpinyà per la costa. El nostre poble en seria en nucli central, tant en la qüestió dels viatgers com en la de les mercaderies. És fonamental, a instàncies de l'Ajuntament de Portbou (amb l'ajuda de Cervera, Colera, Llançà i Vilajuïga) que la classe política de la Re-

gió de Girona, així com totes les institucions de la societat civil, arribi a la senzilla conclusió que per millorar substancialment la mobilitat en aquest territori, és a dir, la qualitat de vida, cal prendre's molt més seriosament la qüestió del nostre tren convencional (del nostre tren social). Cal tenir molt present que, a hores d'ara, davant d'una crisi econòmica estructural i una crisi energètica molt forta (amb un barril de petroli que a finals d'any pot arribar a 200 dòlars) la garantia d'una mobilitat social i territorial serà bàsica per accedir als llocs de treball dels nostres estendants i, sobretot per mantenir i millorar una cohesió social, que la crisi posa en perill, a més d'evitar, de totes totes, més pèrdues de població.

En síntesi, una condició necessària: el manteniment de l'estació de Figueres, la supressió d'aquesta estació i el desplaçament de tota la infraestructura a Vilafant seria la mort ràpida de Portbou, l'eutanàsia del tren social. Tanmateix no suficient: tots plegats ens hem de conscienciar per tal de mantenir el màxim de llocs de treball possibles de les actuals empreses de mercaderies instal·lades a l'estació de Portbou (sembla que hi ha un acord amb Cervera, molt positiu, i el nostre consistori està bategant per evitar acomiadaments i, sobretot, donar, oferint alternatives). També per mantenir i millorar una mobilitat, social i territorial bàsica, per tal de poder viure a Portbou i treballar a Llançà, Figueres o Girona. Alhora per poder accedir, amb dignitat, als serveis mèdics, culturals o escolars de Figueres i de Girona. ■

CARTES AL FULL

REGALO COTXES!

És ben conegut per la majoria dels habitants d'aquest meravellós poble que és Portbou on tinc el gust de viure i criar la meua filla ja fa uns mesos, els fets que han ocorregut a un servidor en la venda del seu cotxe. Podríem descriure el fet breument en unes senzilles paraules, he estat víctima d'una estafa. Són unes circumstàncies que podríem qualificar de moltes maneres: dissortades, lamentables, etc; que fan que

haguem viscut en el sí de la nostra família uns dies no massa plaents, tot i que mica en mica podem anar recuperant la normalitat.

Aquest escrit no té cap altra finalitat que la d'agrair de tot cor, jo i la meua família, a tots els qui ens heu donat el vostre recolzament, la vostra amistat, el vostre gest que d'alguna manera ens heu fet saber que estàveu amb nosaltres pel que ens fes falta. A tots vosaltres moltes gràcies! Aquests fets, tot i que

dissortats, també són els que mica en mica van fent gran un poble i unint la seva gent.

Només voldria fer un apunt resultat de diversos comentaris que m'han arribat. Si m'ha succeït

El fet de no tenir malícia a dins fa que no sàpiga veure-la en els demés, alguns ho veuran com un defecte i d'altres com una virtut, això que cadascú s'ho agafi com vulgui.

aquest fet no és per haver estat un neci o un estúpid com jo mateix vaig dir-me en un primer moment; no, això m'ha pas-

sat per diverses raons com ara són fer-nos conscients de l'enorme i valuósíssima quantitat de gent que tenim al nostre voltant, aprendre una dura lliçó per adonar-me que "no todo el mundo es bueno" com diria en Summers, però sobretot m'ha passat per ser bona persona, massa, segur. El fet de no tenir malícia a dins fa que no sàpiga veure-la en els altres, alguns ho veuran com un defecte i altres com una virtut, això

que cadascú s'ho agafi com vulgui.

El meu avi, a qui Déu li guardi la vida molts anys, em va ensenyar quan jo era un infant el valor que té la paraula d'un home, i des de llavors fins ara ho he mantingut no faltant mai a la meua paraula. Lamentablement no tothom té els mateixos valors i hi ha gent per a qui paraules com honor, promesa o una encaixada de mans no tenen cap mena de valor ni significat.

A tots aquells que han fet bromes, burla o escarni dels fets que m'han ocorregut només els puc dir que no penso tenir-ho en compte. Jo no sóc així, tan sols els desitjo que no els passi mai res per l'estil, ni a ells ni a ningú. De debò que no és agradable, i sens dubte trobaran en mi un punt de suport i recolzament com el que jo he trobat en tants altres companys, amics i coneguts, si mai els passés una cosa per l'estil.

Gràcies a tots altre cop! ■ **Sergi Aranda Plana. 11 d'abril de 2008 a Portbou**

JORNADA LABORAL

Vaig començar a treballar amb "legalitat", el mes d'Abril de l'any 1950, quan feia dues setmanes que havia fet 14 anys, vaig any de fideuer "d'estranguis", i des del primer dia amb "legalitat"; durant cinc anys vaig treballar a la ceràmica, dotze hores diàries de dilluns a divendres, (de 8 a 12- de 2 a 6 i de 2/4 de 7 a 2/4 d'11), i vuit els dissabtes. Recordo que a mesura que el temps anava passant, els ànims de la gent s'anaven enfortint, i tot sovint es feia el comentari de "si havia valgut la pena que morís tanta gent per

aconseguir poder viure amb les quaranta vuit hores laborals setmanals". A partir d'aquí i amb una constància aferrissada per part del sectors obrers, s'aconseguí rebaixar a quaranta hores setmanals; amb 2,6 milions d'aturats, jo voldria que algú m'expliques quin sentit te allargar la jornada laboral, quan no hi ha feina per a tothom; o és que els països que donen suport a la proposta de seixanta-cinc hores setmanals, estan mancats de mà d'obra, que de ben segur que en tenim una bona part a casa nostra gaudint de l'economia submergida. Quina

es la tàctica especulativa, ¿fer treballar mes hores per el mateix sou?, reduir plantilles perquè els governs es carreguin amb el mort, que sempre l'únic perjudicat és el l'últim de la cua, que, com sabem són sempre els mateixos? Espero que el govern espanyol no es deixi influir, perquè personatges com Berlusconi no són el més convenient per la societat que aspira sortir de la precarietat. ■ **Màrius Viella. La Bisbal d'Empordà**

CAL ESCOLTAR LA COMARCA

No es pot tancar els ulls a la realitat quotidiana del que representa i ha representat per la gent de la nostra comarca l'estació de Figueres.

El dia a dia dels alumnes dels col·legis i instituts, dels treballadors, de les mestresses de casa, dels jubilats, una gran majoria de persones que per raons diverses utilitzen el tren convencional per traslladar-se a la capital. Tota aquesta gent, des de sempre, és i ha estat creadora de riquesa per la ciutat de Figueres.

Ubicar l'estació a Vilafant, a

banda d'una disbaixa econòmica de gran magnitud – inclou l'estació d'autobusos i altres infraestructures – suposaria una despesa afegida en temps i diners obligant els usuaris a utilitzar altres mitjans per anar al centre i tornar, ó en el pitjor del cas, haver de fer ús del cotxe privat amb les nefastes conseqüències que comportaria per l'increment del CO2 i del trànsit urbà. A hores d'ara ja es imperatiu i prioritari la utilització del transport públic.

Milers de persones ja han signat a favor de soterrar l'estació actual i

molts alcaldes de poblacions de la zona també ho han demanat. Si com sembla, hi han estudis que demostren que és econòmicament viable aquest soterrament, és de vital importància estudiar i escoltar aquesta proposta per part de l'autoritat competent.

Aquesta és una decisió que no s'hauria de prendre de manera unilateral perquè els seus efectes sobrepassen la Capital. Cal escoltar la veu de la comarca. ■

Jordi Isern. Portbou

PARC EÒLIC: QUAN L'ECOLOGISME ES TORNA EGOISME

A Catalunya l'ecologisme no està arrelant com un sistema de pensament, sinó més aviat com una forma d'egoisme.

El compromís social de l'ecologista ha d'anar més enllà de la preservació d'un paisatge o la defensa d'una espècie. (...)

L'ecologisme ha de ser un sistema de pensament que abraci a tota la societat (...)

La major part dels col·lectius ecologistes del nostre país són moviments plataformistes que aprofiten turbulències locals per incorporar-les al seu discurs, de manera que aprofiten el malestar d'un municipi per fer la seva veu més gran, i a Portbou, ara existeix el malestar dels molins.

El Parc Eòlic de Tramuntana preveu 17 aerogeneradors amb una potència de 22MW. És una inversió de més de 20 milions d'euros amb repercussions socials, econòmiques i ambientals. Tant les socials com les econòmiques són susceptibles de grans discussions, ara però, vull centrar-me en les ambientals:

- Sis dels molins han estat reubicats per no afectar l'hàbitat de l'àliga cuabarrada.

- L'energia produïda equival al consum d'unes 75.000 persones, estalviant; una emissió de CO2 de mes 100.000.000 quilograms cada any, sofre i d'altres partícules (incloent metalls pesats) inherents als combustibles fòssils.

Això és acostar-se als principis de sostenibilitat, de la diversificació de recursos, (important per no dependre tant d'estats que infringeixen un munt de drets humans de forma impune, especialment els règims wahhabites), també ajuda a reduir minves i perills derivats del transport, (Prestige, etc.) Potser tot plegat són termes difícils d'explicar però resumits de forma brillant amb frases com "pensa globalment, actua localment".

El compromís social de l'ecologista ha d'anar més enllà de la preservació d'un paisatge o la defensa d'una espècie.

Es comenta que els molins maten aus, tot i no estar clara la repercussió dels molins als ocells, les teories més pessimistes calculen que cada molí mata un màxim de

10 ocells l'any. ¿Per què qui dona aquestes dades no les contraposa amb els ocells que mataria l'emissió de sofre que estalvia un molí? ¿O amb els efectes de l'emissió de 100.000.000 quilograms de CO2? Però, clar, els ocells decapitats pels molins, se sol utilitzar aquest terme, es moren al nostre territori, al nostre "jardí" i fa lleig. Millor que es morin allà on no ho veiem.

Tots aquells que vulguin estar en contra dels molins, si us plau que no utilitzin arguments ambientals. I a les plataformes de protecció del territori, els demanaria que no utilitzin un argument tan ignorant com el NIMBY (acrònim anglès que vol dir exactament: no en el meu jardí) que es la veritable raó de fons del sector anti-molins de Portbou per fer creure que la veu del ecologisme en aquest poble es forta.

L'ecologisme ha de ser un sistema de pensament que abraci a tota la societat i fins que no deixi d'estar representat per un sector social marginal està ferit de mort.

Postures de tipus plataformista mancades de seny i d'una anàlisi global, impedeixen que l'ecologisme arreli a tota la societat. Fins que l'ecologisme no tingui

una visió pragmàtica de la realitat social per trobar solucions possibles a curt termini i no pas il·lusions a llarg termini impossi-

bles i acotades al nostre territori, mai arrelarà en la nostra societat una veritable consciència ecològica que resolgui els veritables pro-

blemes ambientals. ■ **Àlex Pares Templer. Portbou**

“GO RAIBH MAITH AGAT, IRELAND!”

És a dir: «Gràcies, Irlanda». El 2005 la UE intentava aprovar un tractat constitucional. Per convèncer els sectors d'esquerres, s'hi destacaven mediàticament els aspectes socials, tot i que se situaven força per sota del que protegeixen les constitucions nacionals, suposadament per no extralimitar-se. Però en l'àmbit econòmic s'apostava, llavors sí sense complexos d'extralimitar-se, per autodefinir-se com un espai comercial neoliberal, en línia amb les polítiques de la UE des de Maastricht. Aquesta era la gran jugada: aprovar una «constitució» neoliberal, que esdevindria un marc gairebé incanviàble fins i tot en el cas que la gent elegís governs nacionals d'esquerres. El tractat també contenia aspectes de funcionament per a una UE ampliada fins a 25 països. Això es presentava com a imprescindible i s'advertia que la UE entraria en una paràlisi si no s'aprovava el tractat. Es deia que la presa de decisions per unanimitat era un fre que impe-

dia avançar (però es mantenia la necessitat de consens per als drets socials, adduint no voler violentar cap país en aquests temes tan importants), mentre que s'habilitaven decisions per majories simples en les qüestions econòmiques (que

tradició de drets i modernitat d'Europa amb el mercat capitalista neoliberal de la UE. Ens van salvar França i Holanda, on els ciutadans no estan disposats a empitjorar la seva vida a canvi de beneficis per als grans capitalistes. Això va fer que la UE «reflexionés» i ara tornen a la càrrega volent aprovar un tractat que recuperi els mateixos aspectes funcionals del tractat constitucional, havent aparcat els aspectes socials i comercials, tot i que el nou funcionament obrirà les portes a decisions econòmiques no consensuades que poden ser molt perilloses per a la ciutadania sota la lògica capitalista de la UE. I això n'és una mostra: la jornada laboral de 65 hores setmanals. Per sort, Irlanda, que no pot aprovar tractats europeus d'esquenes als ciutadans, ha votat no. Els europeistes de veritat ho hem d'intentar aprofitar per canviar el rumb d'aquesta UE embogida neoliberalment.

■ **Jordi Oriola. Barcelona.**



són les que la UE realment prioritza). Afortunadament es van convocar alguns referèndums. A l'Estat espanyol vam votar ingènua-ment pel sí perquè es confon la

GENT DE PORTBOU! GRÀCIES!

Se'n va anar per poc que no deixés el meu poble estimat per sempre. De ben segur que no era la meva hora, es veu que encara faig falta.

Com ja tots sabeu, el dimarts 1 d'abril a dos quarts de nou de la nit, vaig caure per un cop de vent. És increïble que el vent en fes caure, ja que sóc filla de Portbou hi he aguantat ratxes molt més fortes que les que feia aquella nit.

Aquell dia ja no estava gaire bé, i la prova és que com a conseqüència de l'incident porto un

marcapassos.

Bé, ho puc explicar i això és el que compta. He de dir, però, que si en aquell moment no en veu en Garrido, avui no estaria llegint aquestes ratlles al Full.

En Garrido juntament amb la seva germana la M. Jesús, i el seu company Moisès, varen telefonar a la meua filla i avisar l'ambulància. Recordo que en Moisès es va treure la jaqueta i me la va posar sota el cap.

En fi tot el meu agraïment infinit i també a la R. M. Jardín i al doctor. Sé que van fer la seva feina,

però, gràcies.

Gràcies també a totes les persones, que han estat moltes, que s'han interessat per la meua salut. A totes les amistats de la meua filla de Figueres, que no la van deixar sola ni un sol moment. Sé que segurament no ho llegiran a El Full, però és igual, ho he de dir i que és d'agrair que li fessin costat.

A tothom gràcies, germans Garrido i Moisès. Gràcies i que Déu us beneeixi amb molta salut per poder criar els vostres fills. ■ **Nati Peral. Portbou**

OPINIÓ

NO, NO I NO!, per Ramon Iglesias

Un servidor considera que l'energia eòlica forma part del present i sobretot ha de formar part del futur. Però després de madurar-ho he arribat a la conclusió que sóc totalment contrari a la construcció, a Portbou, de la primera gran central eòlica de les comarques de Girona. I el motiu és que no aguanto més les imposicions, la fatxenderia i el menyspreu amb què el govern del PSC, ERC i IC, estan bufetejant aquest poble. Malgrat que l'Ajuntament rebutja el projecte (ha denegat la llicència d'obres), la Generalitat ha comunicat que es començarà a construir a finals de 2009. Al·leguen motius d'equitat respecte a altres territoris catalans, com ara Tarragona, que és el vàter que engoleix tota la porqueria que la resta de catalans rebutgen: petroquímiques, nuclears... Portbou, un poble històricament oblidat per les institucions, de cap manera ha de ser la moneda de

canvi. L'Albera és per a molts portbouencs com la Catedral de Girona pels gironins o la Fageda pels garrotxins, on em costa imaginar-m'hi monstruosos molins compartint estampa. Portbou només té un patrimoni de present i de futur: el que queda del seu paisatge. Històricament ja ha pagat amb escreix la taxa de merda solidària que li correspondria. Per tant el debat no és: centrals eòliques sí, o no. És un tema de justícia i de no ensorrar encara més un poble.

Durant els anys de CiU a la Generalitat molts polítics dels partits que ara governen Catalunya em preguntaven sovint: "continua CiU maltractant el teu poble natal?". Els mateixos que ara no només el maltracten, sinó que l'apallissen imposant aquest parc, anunciant que suprimiran els estudis d'ESO al poble i estudiant si li han de restar serveis sanitaris. A Portbou governa el PSC i ERC

en part perquè el seu discurs local va ser mantenir (encara el mantenen) una clara oposició contra el parc eòlic. I ara els dirigents dels seus propis partits intenten destruir l'esforç d'aquest grup de gent que es va posar a fer política local de manera desinteressada per un motiu que la majoria de professionals de la política de partits ja han oblidat (si és que mai els ha mogut això): compromís i il·lusió per canviar les coses. La mateixa il·lusió que mou CiU, a l'oposició a Portbou, que obertament es mostra partidària d'aquesta central. Però no per equitats estranyes, sinó perquè ho consideren bo per al seu poble. Una postura defensable i lícita però que no estaria de més revisar, encara que només sigui per llençar un missatge unitari al tripartit: Portbou i ningú més decidirà el seu futur! ■



Foto Cubert

EL NOM DE PORTBOU,

per Joan Sànchez - nedcai@gmail.com

Al llarg del temps s'han proposat diverses teories sobre l'origen del topònim Portbou. N'hi ha dues que són les que sempre s'han destacat damunt les altres: la derivada de

les barques del bou i la que sorgiria del nom Port Bo.

La primera està agafada una mica amb pinces i tot i que Josep Pla deia que més que de les barques el nom provindria de la forma de les muntanyes que envolten la badia, la

paraula bou no es refereix, com alguns creuen, al fet que les barques fossin arrossegades per aquests animals per a pujar-les damunt les platges sinó que prové d'una paraula occitana *bou* que a la vegada deriva de la provençal *bol* que és l'ormeig de xarxa amb forma d'embut que arrosseguen les barques, tant és així que arreu del món s'anomenen *bous* a les barques arrossegadores.

És molt més creïble la procedència del mot *bo* i de la combinació *port bo* que s'emprava entre els

pescadors i gent de la mar per anomenar aquells indrets on es podia trobar refugi en cas de mal temps. De fet en mapes antics es denomina així a la badia entre el cap de Cervera i la punta de Gattilepis.

El fet que aquest nom esdevingués finalment la denominació actual té una explicació filològica. La frontera entre Portbou i Cervera és fruit

del tractat dels Pirineus de l'any 1659 amb el qual es va posar fi a la guerra dels trenta anys. El Rei d'Espanya, Felip IV, va cedir al Rei Francès, Lluís XIV, entre d'altres indrets, el comtat del Rosselló, i es va establir com a frontera la carena entre ambdós pobles. En aquell temps la vall ja era habitada esporàdicament per pescadors i ramaders i fins i tot podia haver-hi habitants fixos que es dedicuessin a l'agricultura. Tots, però, eren catalans i parlaven la varietat nordoccidental d'

aquesta llengua. El tret més característic del català rossellonès és la pronúncia de la "o" tancada tònica com si fos una "u". Així, el mot "Canigó" es pronuncia "Canigú". De la mateixa manera el nom "Port Bo" es pronunciarà "Port bu". Aquesta manera de pronunciar-ho va fer que, en el moment de transcriure-ho al francès, s'escrigués "Port Bou", de la mateixa manera que "el Voló" va esdevenir "le Boulou" perquè es pronunciava "el Vulu".

Un fet que ratifica aquesta possibilitat és que en francès els noms propis compostos s'escriuen amb un guió que separa —o ajunta— els mots que els formen, així tenim: "Port-au-Prince", "Port-Vendres"... de la mateixa manera en francès hom escriuria "Port-Bou", grafia que va passar a l'espanyol sense cap explicació morfolingüística, ja que en aquesta llengua els mots compostos no fan servir aquesta mena de lligam.

És per això que molt probablement sigui aquest l'origen del nom del nostre poble i que es puguin desterrar definitivament els bous, ja siguin les barques o els animals, d'aquesta discussió. ■

A ON ANEM ?, per Simó Granollers i Batlle

El progrés no dona fe que els avenços de la humanitat vagin d'acord amb el que cal esperar dels resultats de la ciència.

La galàxia i l'univers no poden evitar el que l'home, a poc a poc, sense presses ni pausa aconseguixi posar-hi el nas en el seu difícil desenvolupament. Però si avança progressant, la ciència en la incidència de la vida de l'home, no és precisament d'un model massa agradable de resultats. Serà segurament que els savis es retenen en comptes d'encapçalar la direcció del comandament de la societat ?

En el seu lloc, els polítics s'ocupen

d'aquell delicat menester assegurant un descontrol humà, que té els pobles en un caos immens. Ja no queda un sol país en què la pau sigui respectada, i les noves generacions tenen el futur hipotecat. La llibertat s'està fent arreu impossible i l'amenaça de serioses dificultats s'està insinuant als pobladors de la terra. La pressió temporal del canvi climàtic i la necessitat de viure sense restriccions acabaran posant penós el subsistir. El mar, la terra i l'aire en pagaran l'espòli. L'abús sistemàtic dels humans està ja deixant en precària situació les reserves africanes i asiàtiques. Europa i

Amèrica lluiten intentant mantenir el seu status. El Pacífic i Austràlia estan obtenint negatives proves amb els seus recursos de control. Són ja innombrables les espècies en perill d'extinció, i molt difícil problema de la seva reproducció.

I la humanitat, si no tingués prou malsdecap per oposar-se a les conseqüències naturals, aquesta espècie que està ressorgint amb tanta bravor en els nostres dies. Revisquent de les pròpies cendres, causant la pitjor epidèmia: la política. ■

LES NO-CIUTATS DELS RICS, per Lluís Bosch Martí

A l'extraordinari dossier d'*Archipièlago*, quaderns de crítica de la cultura, titulat *Crisis y reinvençió*



Ulrich Beck

de la *Ciudad Cotemporánea*, destaquem un nou assaig del sociòleg alemany Ulrich Beck, titulat molt significativament *La ciudad del riesgo. Arquitectura en la Modernidad Reflexiva*. Per la seva importància comentarem algunes de les seves innovadores visions i la crítica al que un servidor en diu "No-ciutat" contemporània.

Ex civitate, grecoromana, feudal, renaixentista, moderna, mercantil i industrial. La darrera urbs, no ciutat, ja ha desaparegut als barris industrials populars. Tot són blocs de pisos, grans autopistes de cotxes, tanques publicitàries que inciten a comprar als gran magatzems o a les botigues de les franquícies de les marques de moda internacionals. A la "No-ciutat" no hi ha treballadors, ni vianants, sinó conductors, consumidors i hipotecats. Per tant avui són impossibles els passejos de les tantes vegades ciutats mestres nostres com els passejants solitaris Baudelaire, recreant l'*Spleen*, del París decimonònic, o el Walter Benjamin cercant també a peu pel Berlín i París del segle XX, el *flâneur* de la primera, ja decadent gran ciutat, urbs burgesa i capitalista. Jo mateix amb els nostres

llargs passejos a peu per la Girona vella o postmoderna, constato la mort de l'antiga ciutat humana feta de barris i veïns, solidaritats, en la qual el mercantilisme de la societat tardocapitalista i individualista de consum i espectacles audiovisuals, el cotxe, la televisió i totes les joguines de la informàtica ha fet desaparèixer els contactes amb el pròxim, els amics, i amb les classes socials, ja que tot hom sempre té pressa. Tot això porta a la inhumanitat, alineació, estrès, neurosi i depressions.

Per tant, les no-ciutats on malvivim són les escoles de la mort, com escriu Caraco. "Per ser inhumanes" s'han convertit totes elles en col·lectors de fressa i pudors, en un caos de trànsit i d'edificacions on ens amunteguem a milions com sardines, cosa que ens fa perdre el sentit de les nostres vides. I com diu J., esdevenim uns no-ciutadans connectats electrònicament a la xarxa, convertits en

ciutadans virtuals del món, en una civilització embruixada pels mitjans de desinformació.

I en el cas concret del desenvolupament urbà de l'estat espanyol, estem d'acord amb el sociòleg J. M. Naredo, en la seva denúncia: "El trepidant creixement de la construcció del país, més enllà de la demografia per l'insaciable afany de lucre de promotors i compradors animats per un marc institucional que privilegia l'adquisició de pisos com a inversió, que ha situat el nostre país al

capdavant d'Europa en pisos secundaris i desocupats. A més, som líders en la destrucció del patrimoni immobiliari".

I per complementar la nostra informació, de la crítica del malbaratament en la construcció de pisos hispànics, recordarem que la meitat de la gent del planeta viu en zones urbanes, en ciutats. Milions de camperols per fugir de la pobresa són obligats a emigrar de llurs terres i països a les grans ciutats. En el món hi ha 1.000 milions que viuen en els assentaments, barraques, guetos, sense aigua, ni electricitat, ni recollides d'escombraries, ni paviments als carrers, sense escoles ni serveis sanitaris. Cada dia podem veure documentals televisius que ens ensenyen les brutals imatges de la pobresa i marginació als afores de les grans ciutats del Tercer Món. Hi ha més de 15 d'aquestes ciutats que tenen més de 10 milions d'habitants.

I tornant a les nostres petites i grans no-ciutats occidentals, regides pel neoliberalisme més mercantil i capitalista i d'espectacles,

Cada ciutat vol fer el seu Festival o Temporada Alta de Teatre, Cinema o de Músiques Religioses, (...) En realitat les intervencions públiques i privades a la ciutat turística solen concentrar-se en els aspectes més superficials.

siguin de tipus esportiu, com les Olimpíades; culturals, com el Fòrum; i sobretot turístiques. Cada ciutat vol fer el seu Festival

o Temporada Alta de Teatre, Cinema o de Músiques Religioses, ètniques o macroexposicions de pintures, cicles de conferències, simposis, congressos d'astronàutica, medicina o alquímia. En realitat les intervencions públiques i privades a la ciutat turística solen concentrar-se en els aspectes més superficials. ■

LES RODALIES AL CENTRE SÓN CAPITALS, per Ricard Riol Jurado - President de la Promoció del Transport Públic, PTP.

Aquest escrit tracta sobre la necessitat de mantenir una estació de Regionals i Rodalies al centre de Figueres, més enllà del futur dels trens d'alta velocitat que puguin parar o passar del baixador de l'AVE de Vilafant. Al debat de l'estació de Figueres els últims convidats a casa som els principals usuaris d'aquest equipament, els viatgers del ferrocarril.

L'estació centenària de Figueres és l'estació ferroviària sense Rodalies amb més usuaris de Catalunya, només superada per Barcelona, Girona i Tarragona. Amb més de 3000 registres al dia de mitjana, té més usuaris per habitant que Tarragona, Girona, Reus o Salou, gràcies a la combinació de la rapidesa del seu servei regionalexprés amb l'accessibilitat que ofereix l'estació actual cap als serveis i equipaments de la capital empordanesa. Es tracta d'un èxit significatiu a la demarcació gironina, tristament coneguda al món de la mobilitat pel fet d'ostentar dos rècords: ser la província espanyola amb més cotxes per habitant després de Balears, i tenir el rècord de tancaments de línies i estacions ferroviàries a Catalunya.

En aquest context, resulta decepcionant llegir certs arguments contra el manteniment de la molt cèntrica estació de Figueres, cridada a ser la base de les futures Rodalies de Girona; uns arguments que no tenen res a veure amb la mobilitat sostenible ni amb el foment del transport públic. Probablement, la grandiloqüència de l'AVE estigui amagant les necessitats reals dels usuaris del transport públic a l'Empordà, sovint confoses amb la creació d'un intercanviador AVE – Rodalies d'escassa utilitat al terme de Vilafant. Val a dir que gairebé el 90% d'usuaris de Renfe a Catalunya seran de Rodalies i Regionals quan l'AVE funcioni a ple rendiment; i que les

necessitats d'aquesta majoria d'usuaris disten molt de l'allunyament o no integració d'una de les estacions de Renfe que millor funciona a Catalunya.

Si a Barcelona algú hagués plantejat la supressió d'alguna estació cèntrica de Rodalies amb motiu de l'arribada de l'AVE, l'opinió pública l'hagués redimit a l'instant. Però probablement els promotors (urbanístics) d'aquesta idea desconeixen com funcionen

xarxa ferroviària, inclosa l'estació de l'AVE a Vilafant. En canvi, la supressió de l'estació actual perjudicaria a la majoria d'usuaris, que actualment no utilitzen el cotxe per accedir al tren, i afegiria molt més temps de recorregut si es viatja en autobús fins a l'estació. Si el trasllat de centres d'ensenyament i hospitals als afores s'ha demostrat perjudicial per a la integració social, què ens fa pensar que fer-ho amb una esta-



Actual estació de Figueres

les Rodalies de qualsevol regió europea, on gairebé tothom hi accedeix a peu o amb intercanviadors centrals de transport públic. A Barcelona llegim atònits com es frivolitza amb la manca d'aparcament com a pretext per tancar l'estació del centre de Figueres, un perillós argument que serviria per tancar totes les estacions de Metro i Rodalies del centre de Barcelona, Terrassa o Sabadell. Les estacions excèntriques estimulen l'accés en vehicle privat, i les centrals la mobilitat sostenible a peu, en bicicleta o autobús. Si el que es vol és fer un park & Ride, el millor és diversificar l'oferta d'aparcaments al conjunt de la

ció, l'equipament bàsic del transport públic, serà un èxit? Substituir Figueres Centre per Vilafant és una operació contrària a la igualtat social i a la sostenibilitat ambiental, perquè només el 50% dels catalans tenen carnet de conduir i perquè afavoreix la principal causa de contaminació a Catalunya: el transport (un 40% dels gasos amb efecte hivernacle davant del 35% de la indústria o el 25% del sector domèstic).

Menys comprensible encara resulta l'argument del trasllat de l'estació actual per raons d'intermodalitat entre l'AVE i les futures Rodalies, ja que es redueix la

funció comarcal del tren de la majoria a favor d'unes correspondències esporàdiques i perfectament practicables a Girona, on es fa una multimilionària inversió per mantenir el tren al centre a més de portar-hi l'AVE. És per això que resulti paradoxal que des de Figueres es plantegi una variant ferroviària per treure el tren de Rodalies del centre que té més quilòmetres de túnel sota el castell de Sant Ferran que els necessaris per integrar la línia al municipi sobre la traça actual. Catalunya està farcida d'exemples on s'ha integrat el ferrocarril en comptes d'allunyar-lo: Lleida, Sabadell, Terrassa, Vic, Sant Andreu de la Barca, Pallejà, El Prat de Llobregat i properament a l'Hospitalet de Llobregat (amb nova estació de Rodalies a la Torrassa), Montcada i Reixac, Tarragona, Girona, Sant Feliu de Llobregat i Mollet del Vallès.

La pèrdua de la cèntrica estació

de Figueres seria la pitjor notícia pel transport públic gironí després del tancament total dels Carrilets, els mateixos que foren modernitzats a Barcelona i que han donat lloc a una empresa reconeguda a tota Europa, els Ferrocarrils de la Generalitat de Catalunya. Hem de reflexionar molt per no tornar a cometre errors que ens situïn a la cua del progrés i del benestar, com ja ha succeït amb decisions anteriors sobre mobilitat a Girona.

Per reforçar la capitalitat de Fi-

gueres, l'únic camí és donar accessibilitat als seus equipaments i

Menys comprensible encara resulta l'argument del trasllat de l'estació actual per raons d'intermodalitat entre l'AVE i les futures Rodalies, ja que es redueix la funció comarcal del tren de la majoria a favor d'unes correspondències esporàdiques i perfectament practicables a Girona, (...) És per això que resulti paradoxal que des de Figueres es plantegi una variant ferroviària per treure el tren de Rodalies del centre (...).

serveis de forma àgil amb el territori que li és immediat: la comarca. Sobre aquest objectiu, l'estació intermodal de Rodalies i autobusos

al centre serà imbatible respecte l'estació de l'AVE al costat de l'autopista a Vilafant, per molt aparcament i centre comercial que tingui. ■

UNA MARTIRITZACIÓ DEL TERRITORI,

per Josep M Loste i Romero

Quan avui dia es pressiona per impulsar diverses interconnexions faraòniques, les altres interconnexions, les interconnexions socials - les interconnexions del tren convencional Puigcerdà/la Tor de Querol i, sobretot, la de Portbou/Cervera de la Marenda - resten en l'oblit més absolut, tant des del vessant polític com econòmic i mediàtic. Aquesta desatenció del territori, aquest menyspreu dels petits espais i

els petits projectes és, en certa manera, una flagrant contradicció dels temps postmoderns, la qual

cosa representa un "caprici antisocial" que, en un futur proper, pot esdevenir quelcom irreversible i provocar més zones «mortes» arreu del país. No s'entén que com més avança la integració Europea i la lluita cívica a favor de la mobilitat sostenible, per contra, una part significativa dels nostres ciutadans (que també paguen impostos) resten

més desatesos i incomunicats que mai.

Cal no oblidar que el desastrós

funcionament de la interconnexió ferroviària del tren convencional (del tren social de debò), sobretot de l'eix Girona/Figueres/Portbou/Cervera/Perpinyà, pot provocar una reducció, encara més significativament injusta, d'uns serveis de transport públic que, ja en l'actualitat, funcionen molt malament. Cal saber que, a hores d'ara, només existeixen 7 trens diaris de la Renfe que arriben a Cervera i 4 trens diaris de la SNCF que arriben a Portbou.

Això representa una mobilitat social desastrosa: una autèntica martirització del territori de l'Albera Marítima i, molt especialment, de Portbou i Cervera.

Amb una inversió digna i amb molta més voluntat política, és vital activar les interconnexions ferroviàries, socials i sostenibles del tren convencional. ■

(...) aquest menyspreu dels petits espais i els petits projectes és, en certa manera, una flagrant contradicció dels temps postmoderns, la qual cosa representa un "caprici antisocial" que, en un futur proper, pot esdevenir quelcom irreversible i provocar més zones «mortes» arreu del país.

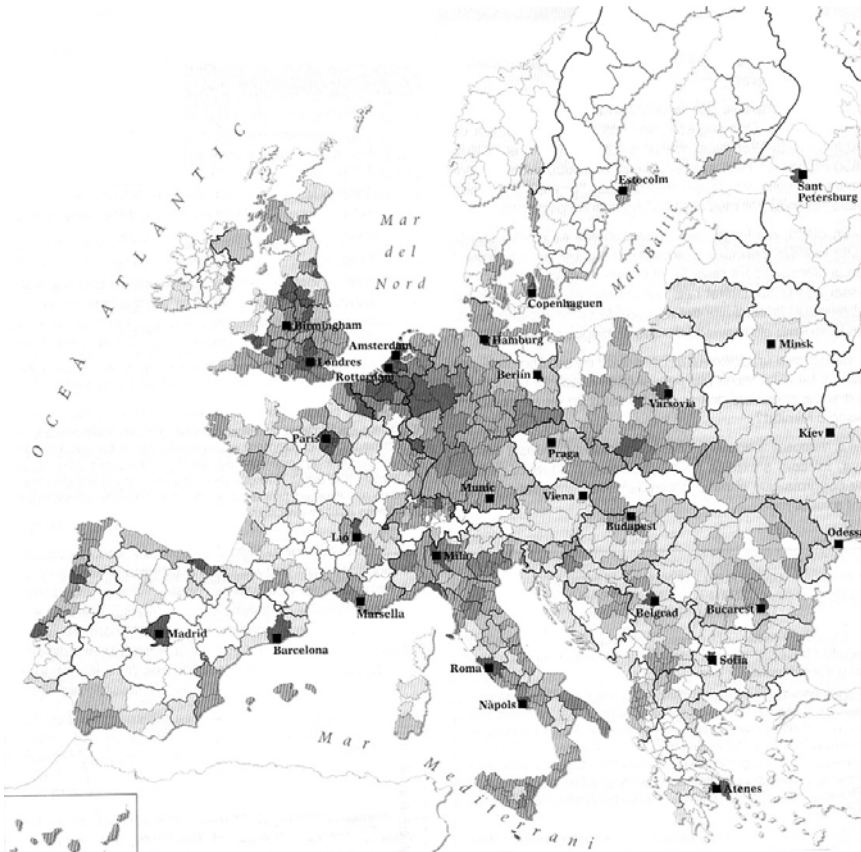
QUINA EUROPA VOLEM? per Moisès de Pablo

Hi ha una Europa burocràtica, amb tendència al populisme i als sous elevats, i una Europa que pateix els problemes. Girona és una de les zones del país més obertes a Europa: des

rectiva d'expulsió d'immigrants duríssima. Amb alguns vots a favor d'eurodiputats socialistes, amb vots en contra de gent com Obiols i Borrell. La immigració és un terreny fàcil

problema: un fenomen global que no té aturador si no es creen polítiques de riquesa generals. Europa es crea des de dalt, això no és dolent, si com diuen els marxistes, l'estructura i la superestructura es comuniquen. Però no és així.

Hi ha una Europa burocràtica, amb tendència al populisme i els sous elevats, i una Europa que pateix els problemes. Quatre dades perquè vegin la situació: més de 1.200 milions de persones al món no tenen aigua potable, 1.000 milions no tenen vivenda estable. Dos mil milions tenen anèmia, i la mateixa quantitat no tenen accés a medicaments bàsics. Què pensen fer? Ens aproven les 65 hores setmanals, que ens retrotrau a la primera industrialització. Fora el bonisme, ja sabem que les empreses fan hores si cal, però aquest gir és perillós. Com la desaparició de la política d'asil. La idea d'Europa està basada en els pactes socials, té com a referents la Il·lustració i les lluites socials que van forjar l'estat del benestar. No som una illa, no podem ser-ho. Seguint aquest camí, la idea d'Europa serà una fortalesa, però quedarà faltada d'humanitat. S'haurà de reformular des d'una òptica d'esquerres. ■



del primer turisme, a finals dels anys 50; també pel comerç i l'esperit obert. Fa uns dies, el Parlament europeu ha decretat una di-

perquè la dreta reaccionària es faci forta, amb un discurs buit de contingut i ple de força bruta. I per no entrar en les arrels del

LA VERITAT DE LA FESTA, per Simó Granollers

Les Festes majors i la situació actual del poble no van d'acord, posant en dubte la transmissió d'aquella d'aquella alegria pròpia d'aquestes diades.

La joventut dels nostres dies no és millor ni pitjor que la d'altres temps, ni tan sols cal buscar un eximent per a criticar el seu comportament social. Són els nostres néts, són els nostres fills i nosaltres els hem ensenyat a viure. No són culpables d'aquelles situacions creades per la seva conducta i

que amb el plantejament que en altres dies tenien o teníem, perquè nosaltres també fórem joves. És la joventut la que fa la Festa i la fa a la seva manera, passant de tot. No ens agrada i tampoc els agradava als nostres pares les permisions, per a ells fora de test.

El progrés és el seu valedor, ell crea les distàncies entre les generacions. No ens satisfà negar als joves allò que no se'ls pot escamotejar. A molts no els van els

seus sistemes, i altres més grans hi posen resistència, però les Festes Majors de pollastre i cava, s'han fet a celebrar-les a la seva faisó, amb cervesa i amb alcohol i pizza de revetlla; amb absoluta llibertat de sexe i amb rellotge sense corda, que l'albada els fa feliç salten aquells balls que foren justament creats per a ells i per a gent com nosaltres que critiquem el seu fer. ■

TV3... LA NOSTRA?, per Jordi Isern

El passat diumenge 30 de març molta gent es va manifestar en contra de la MAT. Feia palès el seu desacord amb aquesta macro infraestructura de transport d'energia elèctrica que volen fer passar pel nostre territori provocant el seu trinxament i creant un descontentament molt important a molts ciutadans que saben molt bé els prejudicis que comportarà. En canvi no saben encara quins serien els beneficis que en gaudiríem perquè encara és l'hora que els promotors han de justificar la seva necessitat.

De tot això ja se n'ha parlat molt i se'n parlarà molt més.

Se'n va parlar molt fa poc a l'informatiu de les nou del vespre de la "nostra" Els organitzadors van parlar de 18.000 persones, la policia local d'unes 12.000 i els

informadors (?) de la nostra ho van deixar en un indeterminat "milers", amb un flash pràcticament imperceptible d'imatges. Una mica més al canal 3/24, per la TDT que no es veu a tot el territori..i res de res el dilluns següent ni a Comarques ni a l'informatiu del mig dia.

Com sempre a casa nostra, tot va transcórrer sense el més mínim incident, amb molta festa i molt color, amb la presència de personalitats polítiques locals d'una i altra vessant dels Pirineus. Com a cloenda un manifest llegit per una important actriu teatral del país. Són imatges dignes de sortir i ser vistes a totes les contrades del país a través de la "nostra". Una manifestació amb unes xifres de participació ciutadana tan altes (es tracta de la manifestació

més gran que s'ha fet mai a les nostres comarques) ¿no es mereix un tracte prioritari,

amb titulars i imatges? i ¿perquè no alguna entrevista, senyors de la nostra? ¿Hi havia alguna altra notícia de més qualitat i/o actualitat informativa més interessant o important aquest diumenge?. ¿No hem de saber el que es cou a casa nostra? ¿De què tenen por senyors de la nostra? ¿A qui defensen? ¿Què volen amagar? ¿Tenen por d'una ciutadania que sempre es comporta amb una exquisidesa suprema?

Es la nostra o la seva? ■



EL SOROLL MÉS SUBLIM, per Àngel de Vega i Lorente

E. M. Forster comença el capítol cinquè de *Howards End* així: «Generalment s'admet que la cinquena simfonia de Beethoven és el soroll més sublim que mai ha entrat dins de l'oïda humana».

Al final del pròleg que Marta Pessarrodona va escriure per a la traducció al català, explica que quan Forster va ser incinerat l'any 1970, els seus amics «van creure oportú que sonés la cinquena simfonia de Beethoven, moment, a *Howards End*, de la trobada entre Helen Schlegel i Leonard Bast».

I és que la vida plàcida de les germanes Schlegel, Margaret i Helen, transcorre entre concerts, exposicions

d'art, lectures i rebre els seus amics a casa, a Wickham Place, a la part oest de Londres.

Pessarrodona creu que Forster es va inspirar en les germanes Stephen, Vanessa i Virginia (aquesta

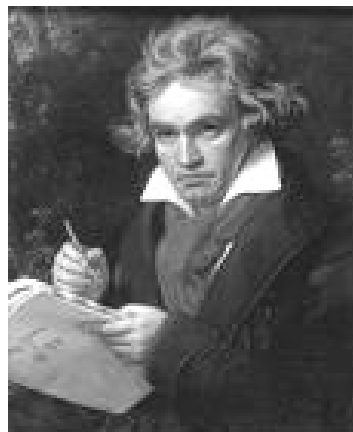
segona al cap dels anys esdevindria Woolf, Virginia Woolf) per crear els personatges de Margaret i de Helen. Però el biògraf de Forster no pensa pas el mateix. Ara bé, quina importància té tot plegat finalment? Al capdavall, les germa-

nes Schlegel formen part de la literatura des de 1910 i això és el que compta.

Déu meu, que n'és de civilitzada

la cultura! Poder escriure que la cinquena de Beethoven és «el soroll més sublim que mai ha entrat dins de l'oïda humana!». Però, clar, estem parlant de Forster, d'un home que va estudiar a Cambridge, i d'una època, 1910, durant la qual el soroll de Londres no era res comparat amb el d'avui. En aquest sentit, i malgrat els avenços, sobretot socials, que ha experimentat Europa en gairebé un segle (1910 - 2008), el cert és que hem perdut un factor molt important pel que fa a la salut de les persones: el dret a viure amb un mínim de silenci.

Actualment, fins i tot pobles petits com el meu, Portbou, s'han convertit en nuclis formats per tres menes d'individus radicalment diferents. D'una banda, els torturadors (alguns petits empresaris i la seva clientela cridanera), que fan la vida impossible als malaurats veïns que gosen queixar-se del



Ludwig van Beethoven

soroll que fan; per l'altra, els torturats (servidor, durant tot el dia i fins i tot, de vegades, de nits) i finalment, els privilegiats. Alguns dels primers, i pel somriure que mostren pel carrer, s'endevina que gaudeixen d'allò més emprenyant (potser des de fa dos anys i mig?) els que tenen la mala sort de patir-los cada dia. Però sobretot no ens queixéssim pas, perquè llavors, quan saben que ens molesten, encara criden més fort i fan més soroll.

I entretant, però, ¿què fan les autoritats (ajuntament, policia municipal i Mossos d'Esquadra) davant d'aquest greu problema de salut pública? No res. Col·lectivament, ens hem tornat tan ximplers que a hores d'ara és més greu llençar una pedra al gat semisalvatge que ens desperta cada nit a les dues de la matinada —per cert, moltes gràcies a tots aquells que els atipen cada dia, al carrer—, que no pas que els torturadors ens facin la vida impossible a diari, sobretot si tenim la mala sort de viure davant d'un bar i a més d'haver de treballar a casa.

La nostra societat ha passat de la mà dura del franquisme —una època durant la qual ningú no es passava ni un pèl, perquè si algú ho intentava li podia caure una allisada de ca l'ample a la caserna més propera— a atorgar-se tots els drets, però cap deure. Tenim dret a tot, fins i tot a allò que

no ens està permès (molestar els altres, per exemple, millor dit, fer-los la vida impossible, involuntàriament o a consciència, que encara em sembla més greu), però sobretot res de deures, i menys pel que fa al civisme, o sigui, a comportar-se com ciutadans civilitzats.

I enmig d'aquest panorama convencionalment desolador, els polítics dicten lleis que després ningú no fa complir, com la Llei contra la contaminació acústica. Però, ¿per

què no es fan complir, si al capdavant són lleis com totes les altres? Doncs perquè els ajuntaments no tenen temps (ni gaires ganes) de fer-les complir. Com a

molt, si ens queixem, ens adrecen un missatge dient-nos que miraran de fer alguna cosa per solucionar el nostre «problema», així, entre cometes —no és pas broma— com si malviure per culpa de crits i sorolls durant dos anys i mig fos una ximpleria.

I és que actualment, si hem de

treballar a casa i volem dormir de nits —mala època a fe per poder-ho fer—, protegits de la salvatjada imperant arreu, tant a ciutats com a pobles, el que ens cal és disposar d'un milió de les antigues pessetes per poder insonoritzar («bunqueritzar»?) els nostres habitatges (més aire condicionat per no afogar-nos-hi a l'estiu). En el fons, com sempre, es tracta d'una qüestió purament econòmica. Ras i curt: o disposem de sis mil euros per aïllar-nos —

repeteixo— de la salvatjada imperant (crits i sorolls que ens malmeten la salut), o ens hem de fer fotre. Si no tenim diners, no tenim salut. Així d'antidemocràtic. Ara bé, ¿han de quedar impunes els petits empresaris que es guanyen la vida malmetent la

salut del veí del davant i els ajuntaments que —sabent-ho— ho permeten?

Déu meu, que n'és de civilitzada la cultura! Poder escriure que la cinquena simfonia de Beethoven és «el soroll més sublim que mai ha entrat dins de l'oïda humana!». ■

I és que actualment, si hem de treballar a casa i volem dormir de nits —mala època per poder-ho fer, a fe—, protegits de la salvatjada imperant arreu, tant a ciutats com a pobles, el que ens cal és disposar d'un milió de les antigues pessetes per poder insonoritzar («bunqueritzar»?) els nostres habitatges (...)

LES VÍDUES DE PORTBOU, per Nati Peral

Vull escriure aquestes ratlles en honor a les dones vídues.

Avui dia les dones han guanyat molt. En què? Potser en llocs de treball importants, potser com a directores d'empreses, caps d'interfermeres, fins i tot ministres. Però la igualtat entre home i dona no crec que encara existeixi plenament.

Un exemple ben clar el tenim, segons les estadístiques, en les més de dos milions de vídues que no més cobren, quan el marit és mor,

el 45% de la pensió del difunt. Amb aquesta misèria de pensió, moltes dones no tenen ni per menjar. Ben mirat es tracta d'un bon negoci pel govern, les pagues dels quals - del govern - surten de les nostres butxaques.

Les dones treballen a fora i dins de la casa. I per cert, en el cas dels homes en morir la dona els queda tota la paga i moltes vegades part de la pensió de la dona. Tot rodó.

A Portbou gairebé hi ha unes se-

tanta vídues - contades per sobre - i segurament me'n deixo algunes: la colla de la Victòria Bosch, la Maruja Garcia, i així anar comptant.

Portbou és un poble de jubilats, vídues, solters i solteres de més de trenta anys. De jovent també n'hi ha, però com que la majoria treballa o estudia fora de Portbou es com si no hi fossin. Però hi són i m'ho han demostrat. Tots plegats bona gent. ■

BARÇA: ASSALT AL PODER, per Daniel Prats - Soci 4287

Les dues victòries de Laporta a la presidència del Barça, esclatant la primera i sense oposició la segona, no van ser ben païdes per un sector que, en comptes d'acceptar-les democràticament des del primer dia, es va dedicar a posar pals a les rodes a la nova Directiva.

Ni les aclaparadores victòries esportives dels primers anys que van situar el Barça a l'elit del futbol mundial o l'espectacular redreçament

econòmic que va permetre sortir al Barça de la situació de fallida tècnica en què es trobava els van aturar i van interposar una sèrie de denúncies i judicis que encara cuegen als tribunals amb la cirereta final de la moció de censura.



La intriga, els entrebancs, l'assetjament permanent -alguns altament intimidatoris- és el seu medi natural; en definitiva, pretenen guanyar als despatxos allò que no van aconseguir a les urnes. No s'hi veu un bri de democràcia, esportivitat o barcelonisme. Preten-

dre, com ha dit el Sr. Giralt, que la moció beneficiarà el Barça és pura demagogia. Obrir un procés electoral, deixar el Barça sense Directiva durant uns quants mesos a començament de temporada és desestabilitzar-lo fortament i sense motiu, és un assalt al poder

que representa utilitzant mètodes que cap barcelonista que s'estimi el club faria.

Amb Laporta el Barça ha guanyat solvència, prestigi i dignitat i en proporció més títols en 5 anys que en 25 de Núñez i Gaspart junts i es mereix un reconeixement.

També li ha retornat la seva condició d'institució catalana recuperant la dimensió perduda, la dimensió

"Més que un Club". Amb tot, la seva gestió pot ser opinable però el que representa la moció i el que podria venir al darrera és per sortir corrents a votar Laporta. El fracàs de les dues últimes temporades no ens pot fer irresponsables. ■

UN EXEMPLE MAGNÍFIC, per Josep M. Loste i Romero

És molt positiu que una associació tan emblemàtica del teixit de la societat civil de la Regió de Girona, com és La Cambra de Comerç, hagi endegat una campanya per reclamar a les empreses del sector del comerç i del turisme que utilitzin el català en la seva activitat. D'aquesta manera, sota el títol de: "En català per molts motius, en català per moltes raons", La Cambra de Girona es mulla a favor de la llengua pròpia de Catalunya; és a dir, repartirà 25.000 tríptics i blocs de notes entre els comerços i empreses de la demarcació per donar a conèixer el "valor afegit" que té



**Cambra de Comerç
de Girona**

el fet de fer servir el català. Aquest bon exemple d'una institució tan seriosa – defensora del progrés social, l'economia productiva i un país cohesionat i normalitzat - s'hauria d'encomanar a les associacions empresarials i als diferents sindicats de la demarca-

ció, així com a d'altres cambres d'arreu de Catalunya. Cal tenir molt en compte que, en la qüestió de la llengua, només ens en sortirem si apliquem, irradiem – individualment i col·lectiva – grans dosis de fermesa, pedagogia i sentit comú. ■

CONSPIRACIONS MONÀRQUIQUES EN TEMPS DE LA REPÚBLICA, per Lluís Colomeda - www.scalatunel.blogspot.com

La conspiració contra la República va néixer amb ella. El primer impuls insurreccional va procedir dels monàrquics. El pioner d'aquesta trama va ser un grup de nostàlgics primorriveristes com els generals Barrera, Ponte i Orgaz, que des de maig de 1931 havien intentat afegir a la seva causa oficials descontents amb la reforma militar del president Azaña i monàrquics adinerats disposats a finançar un cop d'Estat.

La decisió del Govern, el gener de 1932, de substituir el general Sanjurjo al front de la Guàrdia Civil i rebaixar-lo nomenant-lo cap del cos de Carabiners motivà que aquest general s'apropés als

el pronunciament el dia 10 a Sevilla, però la "sanjurjada" no va reeixir.

El general Barrera, visceral anti-republicà i anticatalà (que havia de succeir el general Primo de Rivera al front de la Capitania General de Catalunya si hagués continuat la dictadura) va ser executat a Barcelona el 20 de juliol de 1936 després de l'inicialment fallit alçament feixista.

Aquest preàmbul que acabeu de llegir vol contextualitzar la notícia intitolada "Habladurías" que reproduïm tot seguit publicada pel diari gironí El Autonomista el dilluns dia 10 d'octubre de 1932 (El Autonomista més tard es denominaria L'Autonomista i publicaria

primera noticia desde la capital de Francia- estuvo en Barcelona mientras la policia le buscaba. Se hallaba oculto confortablemente en un convento. En el auto de un industrial se traslada a un pueblecito de la provincia de Gerona, próxima a la frontera, y desde este punto pasa a Francia.

Desde un pueblecito de Gerona... Hablemos, pues, de Gerona. Más concretamente: de Port-Bou, Garriguella, Selva de Mar, Llansá, Cabanas, Darnius, Agullana, Vilabertrán, Pau... Todos estos pueblecitos han sido y son centros de conspiración monárquica. Por confidencia autorizada que se me hace, es innegable que el cura párroco de Garriguella, juntamente con otros individuos, estaba enterado y preparado para el movimiento monárquico -monárquico, aunque alguien se empeñe en lo contrario- del 10 de agosto, así como que en aquella casa-rectoría se celebraron reuniones. Y lo mismo en Selva de Mar, donde la concurrencia de forasteros, días antes del complot, era numerosa; en Llansá, adonde acudía una verdadera caravana de curas y de monárquicos.

El centro-eje catalán era Gerona. El Gobierno, urgentemente, debería saber que clase de militares, entre ellos alguno de alta graduación, acudían a reunirse, y se reunían, con otros elementos de marcada tendencia monarquizante, en una casa -en otro tiempo Intendencia Militar- de la calle de Ginesta. En esta casa -salida a las dos calles- eran muy frecuentes las reuniones. Hablemos ahora de Port-bou. En este pueblecito fronterizo tiene una finca el ex duque del Infantado. En esta finca el día 3 de agosto hubo cinco automóviles de la matrícula de Pirineos Orientales (Francia: N.T.), más de cincuenta caballos y numerosas personas. Por cierto que a determinada persona, excursionista que se disponía a visitar el Castilló, se le



El castell de Requesens, centre de complots monàrquics durant la República i ubicat des de Madrid erròniament a Portbou, va ser l'indret on el 1932 es va refugiar el general colpista Barrera i des d'on va creuar el massís de l'Albera camí de França. (Fotografia: Paula-Justi).

conspiradors i esdevingués el responsable màxim de la trama colpista. El juny de 1932 es detenia el general Barrera i alguns civils pel complot monàrquic a Las Palmas i a principis d'agost la policia desarticulà grups civils d'extrema dreta que havien de donar suport a un cop d'Estat inspirat per l'aristocràcia monàrquica, ideat per Barrera i protagonitzat per Sanjurjo. Aquest general va efectuar

en català).

"Esperábamos impacientes la sensacional narración de la huida del general Barrera anunciada por el gran diario 'Luz' de Madrid. Ayer la publicó. La firma Álvaro de Castro i dice: El general Barrera ha aparecido en París; barba, bigote, gabardina y boina: la clásica caracterización del huido. Para huir ha tenido mes y medio de tiempo. El general -dice Artois, el compañero que da la

Militar- de la calle de Ginesta. En esta casa -salida a las dos calles- eran muy frecuentes las reuniones. Hablemos ahora de Port-bou. En este pueblecito fronterizo tiene una finca el ex duque del Infantado. En esta finca el día 3 de agosto hubo cinco automóviles de la matrícula de Pirineos Orientales (Francia: N.T.), más de cincuenta caballos y numerosas personas. Por cierto que a determinada persona, excursionista que se disponía a visitar el Castilló, se le

obligó a abandonar immediatament la propietat.

Es de advertir que de França se puede entrar en territorio español, por terrenos de dicha propiedad, sin ser visto por nadie.

Yo quiero señalar que nada tendría de particular que en la finca aludida se celebrasen reuniones de monárquicos expatriados y

de los otros. Además, el director general de Seguridad, si lo estima conveniente, puede llamar a su presencia a determinados agentes que prestaron vigilancia un tiempo en la frontera de Port-Bou y que descurrieron el paso de armas por el "Coll

de Vilamaniscla", pues pudiera comprobarse que por aquella finca los jesuitas pasaron sus capitales a Francia. Es por esta finca por donde Barrera se internó en Francia.

Por la situación topográfica de la misma y las circunstancias políticas que en ella concurren - ¿hace falta remarcarlas

más?- Se debió redoblar la vigilancia. Por ella han entrado y salido quienes quisieran entrar y salir. Y ya que entonces no se vigilió como debiera, vigílese ahora. Que la conspiración monárquica continúa siendo activísima. (...).

(...) des de maig de 1931 havien intentat afegir a la seva causa oficials descontents amb la reforma militar del president Azaña i monàrquics adinerats disposats a finançar un cop d'Estat.

Vemos en la narración transcrita dos errores flagrantes. Primero, las reuniones que se celebraban en la casa de la calle Ginesta de esta capital - en otro tiempo Intendencia Militar - están muy bien determinadas, explicadas y comprobadas. Se trataba de organizar una Logia Masónica, y acudían allí militares y civiles, algunos bien destacados republicanos.

No es en Port-bou donde tiene su finca el ex duque del Infantado, sino en Recasens, que dista de Port-bou muchos kilómetros, en cuyo castillo se han efectuado diversos infructuosos registros. La exactitud de los otros extremos no la conocemos; pero bien vale la pena examinarla y estar alerta para obrar en consecuencia, por el bien de la salud de la República y del país". ■

L'ESTACIÓ DE LA SAGRERA, per Juan Miguel Terraza

Tema d'actualitat són les obres d'infraestructures de l'AVE a Catalunya i en especial per la preocupació que està provocant a la ciutat de Barcelona com a conseqüència del traçat i la construcció del túnel en el subsòl pel centre amb la finalitat d'enllaçar les estacions de Sants i de La Sagrera.

El nom de La Sagrera, em porta records del passat. Va ser a finals dels anys cinquanta, quan a manera experimental es va autoritzar com a duana interior per efectuar els tràmits duaners exclusivament en l'exportació de cítrics de la zona de Llevant, que fins aquella data es realitzaven a la duana de Portbou.

Per alleugerir el perjudici econòmic que afectava als agents portbouencs, se'ls va permetre als col·legiats de Portbou efectuar les gestions en els despatxos dels vagons de l'estació de Barcelona. Això comportava tenir personal desplaçat i dedicat a aquests tràmits.

Aquesta pràctica innovadora va permetre que al cap de pocs anys, s'establissin altres duanes interiors a la regió valenciana per a l'exportació de cítrics per ferrocarril, efectuant totes les formalitats de control, inspeccions fitosanitàries, Soivre i Duana. Aquesta situació va representar deixar inoperant la duana de La Sagrera.

Posteriorment, a mitjans dels anys seixanta, a conseqüència de l'entrada en vigor del Conveni Internacional del Règim TIF, que facilitava el pas per les fronteres a les mercaderies transportades per via fèrria, es dicten normes per establir duanes a l'interior.

De nou l'estació de La Sagrera, gairebé sense activitat, és habilitada com a duana interior. L'orgànic edifici de l'estació es condiciona

per instal·lar oficines de duana per a la gestió en els tràmits de despatx, així com els molls, magatzems i altres espais per a la recepció de mercaderies. Aquestes circumstàncies, van motivar que joves portbouencs, empleats d'agències de duanes, es traslladessin a Barcelona. Va ser l'inici de la despoblació local.

Provisionalment s'allotjaven en

pensions o habitatges de famílies. A conseqüència de l'increment de tràfic de mercaderies, les agències requerien personal especialitzat en els tràmits; davant la demanada de llocs de treball, els oriünds de Portbou, que eren considerats professionals capacitats, la qual cosa va permetre desenvolupar el seu treball a les diferents dependències duaneres en els tràfics terrestres (carretera i ferrocarril), marítim i aeri.

Aquestes circumstàncies, van motivar que joves portbouencs, empleats d'agències de duanes, es traslladessin a Barcelona. Va ser l'inici de la despoblació local.

De tots és conegut el final de la nostra activitat professional. Allò que m'ha motivat a re-

dactar aquest article és que en aquestes dates he tingut coneixement de la notícia que han estat enderrocades les instal·lacions ferroviàries de La Sagrera, fins i tot l'edifici de l'estació que he ressenyat, que per a molts amics i companys, amb certa nostàlgia, són records del passat. ■

LES RUTES MEGALÍTIQUES DELS DÒLMENS I MENHIRS, per Enric Carreras i Vigorós i Josep Tarrús i Galter (Membres de GESEART (Grup Empordanès de Salvaguarda i Estudi de l'Arquitectura Rural i Tradicional))

1 - El pic de l'Àliga II, un nou dolmen identificat a Portbou (Alt Empordà).

En el decurs de la 9ena ruta megalítica del CEO del 19 de novembre de 2006, es varen visitar els monuments prehistòrics de Portbou. Quan ja es baixava del pic de l'Àliga després de passar pel dolmen que hi ha al seu cim, el seu descobridor i veí d'aquest municipi Zwenswitiboldo Strohecker — més conegut per "Witi"—, ens va mostrar unes altres lloses vora una antiga paret seca. Estaven gairebé cobertes per un pedregar i podien ser les restes d'un nou sepulcre megalític.

Calia però, netejar el pedregar per poder comprovar si totes les pedres eren implantades o bé corresponien en part a un aflorament natural. Aquesta neteja superficial es va fer en dues etapes el 19 d'abril i el 20 d'octubre de 2007. Una vegada enllestida la neteja es va poder constatar que efectivament eren les restes de la cambra d'un dolmen — no hi ha coberta — que va quedar integrat a la feixa d'una antiga vinya i a pocs metres de les restes d'una petita construcció de paret seca, en part construïda damunt la penya.

Segons les dades extretes d'un GPS, la seva altitud és de 270 ± 10 m. s.n.m. i les seves coordenades geogràfiques les següents: UTM: $x=510719$ m, $y=4697557$ m.

La seva orientació al sud-oest ($222 \pm 5^\circ$) queda d'esquenes al mar i al sol ixent i és semblant a la dels propers dòlmens del Pic de l'Àliga ($250 \pm 5^\circ$), de la Font del Ginebró ($270 \pm 5^\circ$), del Coll de la Farella ($250 \pm 5^\circ$), del Coll de les Portes ($230 \pm 5^\circ$) i de Coma Estepera ($310 \pm 5^\circ$), aquests

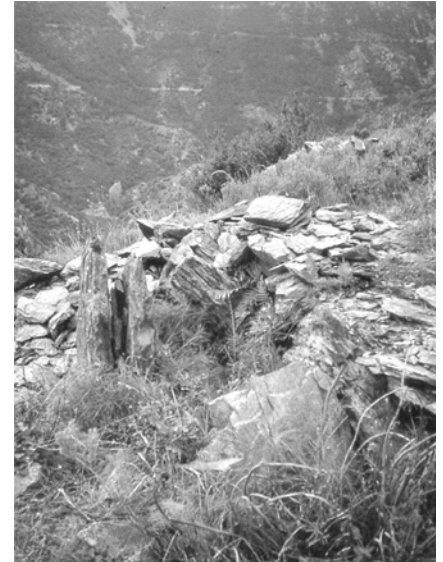
dos darrers ja a Cervera, però tots ells a la rodalia del Querroig. Tots miren al sud-oest, doncs, llevat del de Coma Estepera, que ho fa al nord-est.

Aquest nou dolmen de Portbou, igual que els altres esmentats, es troba en terreny de titularitat pública i ve a afegir-se a l'important patrimoni prehistòric d'aquest municipi que s'ha donat a conèixer en els darrers anys. Actualment, juntament amb els monuments ja coneguts de Cervera de la Marenda, configura un dels itineraris dolmènics més interessants de l'Alt Empordà.

Es tracta d'un possible sepulcre de corredor evolucionat, tipus petita galeria catalana en U, amb cambra rectangular i passadís ample. Està atrinxerat pel seu costat esquerre o nord-oest, és a dir, que la roca mare va ser rebaixada en aquest sector per tal de poder la-hi encabir. Totes les lloses conservades són d'esquist, llevat de la capçalera que està feta d'un granit molt fi.

Es conserven al seu lloc la capçalera, dos dels suports laterals esquerres i un de la banda dreta. Aquest darrer està migpartit longitudinalment per la meitat. Caiguda davant d'aquest suport dret hi ha una altra llosa, que podria ser la que anés originalment en aquest lloc. Per darrera de la capçalera, per sobre del mur de vinya que travessa el dolmen i el separa de la feixa inferior, hi ha una altra llosa que podria ser la coberta del megalit.

No es veuen gaires senyals clars del túmul en superfície, que devia ser de tendència circular, amb una 7 m. de diàmetre. Darrere de les lloses del costat esquerre es pot observar la paret seca amb què acabava el túmul per tal de donar suport a la cambra.



2 - Dolmen dels Cantons/Llipoters (Espolla, Alt Empordà).

El 23 de novembre de 1997 es varen inaugurar aquestes rutes megalítiques del CEO, visitats els monuments prehistòrics del terme municipal d'Espolla a l'Alt Empordà. Es varen veure tots els monuments coneguts en aquell moment, però actualment n'hi ha un més.

Es tracta del dolmen dels Cantons/Llipoters que va ser localitzat pels germans Joan i Jaume Calverol i Vergés d'Espolla, el 20 de desembre de 1998. El primer nom fa referència al paratge concret on és i el segon li va posar el Geseart perquè es trobava en un bosc molt poblat d'arboços, arbust que localment rep el nom de llipoter. També li vàrem posar aquest segon nom perquè el nostre grup, anteriorment, havia cercat infructuosament un suposat dolmen al sector de la font dels Llipoters, a causa d'informacions poc precises provinents de veïns d'Espolla. Amb la descoberta d'aquest nou monument aquelles antigues notícies es varen veure

confirmades. Va ser publicat l'any 2002 per un de nosaltres (J. Tarrús) en l'edició de la seva Tesi.

Segons les dades extretes d'un GPS, la seva altitud és de 420 ± 10 m. s.n.m. i les seves coordenades geogràfiques són les següents: UTM: $x=499202$ m, $y=4698709$ m. És orientat $70^\circ \pm 5^\circ$, al nord est.

Es tracta d'un possible sepulcre de corredor amb cambra trapezoïdal o rectangular i passadís estret o ample. És de granit i es conserven al seu lloc la capçalera i el suport lateral esquerre, quan el vàrem identificar definitivament el 19 de gener de 1999. Del suport lateral dret només en quedava un fragment al seu lloc i altres de trencats a la vora. Un possible tros de la coberta es troba sobre el túmul, darrera la capçalera. El túmul estava fortament atrinxerat per la capçalera i devia fer uns 8 m de diàmetre. No cal dir que aquest monument va venir a incrementar encara més el ja molt considerable patrimoni prehistòric del terme d'Espolla.

3 - Dolmen del Barranc

(Vilajuïga, Alt Empordà)

L'any següent, en el decurs de la Zona ruta megalítica del CEO que tingué lloc el 22 de novembre de 1998, es varen visitar tots els monuments prehistòrics del terme de Vilajuïga a l'Alt Empordà. Va fer-se constar expressament que l'anomenada "Cista del Barranc" no s'havia pogut localitzar mai, malgrat haver-se cercat intensament pel nostre grup el 2 d'abril de 1986 i el 29 d'octubre de 1987, seguint les indicacions de Joan Garriga.

Va ser doncs, amb gran satisfacció que aquest sepulcre megalític fou localitzat, finalment, el 2 d'octubre de 2000 per Enric Carreras, Josep Tarrús i Pere Gay, després del gran incendi del 6 d'agost. Aquest dolmen va ser descobert per Lluís Pericot i altres acompanyants el gener de l'any 1941. Ell mateix el va publicar dos anys més tard amb una planxa. Joan Garriga el tornà a publicar l'any 1950, després d'haver-lo excavat sense resultats. Una vegada trobat, va ser publicat l'any 2002 per un de nosaltres (J

Tarrús) en l'edició de la seva Tesi. Segons les dades extretes d'un GPS, la seva altitud és de 200 ± 10 m s.n.m. i les seves coordenades geogràfiques són les següents: UTM: $x=510621$ m, $y=4686719$ m. És orientat $200^\circ \pm 5^\circ$, al sud-oest.

La seva tipologia és dubtosa. Possiblement, es tracta d'un sepulcre de corredor amb cambra trapezoïdal curta i passadís estret. És de pissarra negra i es troba integrat en una paret de vinya. Només conserva dues lloses laterals de la cambra i un fragment de la coberta caiguda entre elles. Estava fortament atrinxerat per la capçalera, a causa del fort pendent que existeix allà on és implantat. El túmul, del qual no queda cap resta visible, devia ser únicament frontal.

Amb el retrobament d'aquest sepulcre es va completar la identificació de tots els monuments prehistòrics ressenyats d'antic al terme de Vilajuïga, municipi que presenta un dels itineraris megalítics més visitats i interessants de l'Alt Empordà. ■



Dues fotografies del dolmen Pic de l'Àliga II.

La primera és de l'estat com es va trobar (fotografia del 19-XI-06) i la segona un cop netejat l'espai que posà al descobert les restes de la cambra.

Fotos de Kim Agustí.

DOCUMENTS HISTÒRICS

Organigrama i detalls de l'Ajuntament de Portbou de l'any 1931. El Consistori estava format per les següents persones:

Esteva Pons Subirana, Alcalde; Rafael Mallol Calsina, 1er Tinent d'Alcalde; Simó Subirana Casadevall, 2on Tinent; Francesc Piernau Batlle, Regidor; Pere Cid Gaspar, Regidor; Tomàs Chavaria Soler, Regidor; Francesc Budallés Gumbau, Regidor; Gabriel Olivella Gestí, Regidor; Joan Ferrer Balló, Regidor; Joan Gratacós Xirau, Regidor; Isidoro Sirvent Geli, Regidor. Com a curiositat assenyalar que Colera pertanyia municipalment a l'Ajuntament de Portbou, per la qual cosa les Comissions de Foment i Escorxadors es dividien per al nucli de Portbou i per al de Colera. (Arxiu de l'Ajuntament de Portbou)

CONCEJALES			14 abril 1931	COMISIONES		
1000	Esteban Pons Subirana	Alcalde		Permanente y Hacienda	Esteban Pons Subirana	Subirana
1001	Rafael Mallol Calsina	1º Teniente		Rafael Mallol Calsina	Calsina	
1002	Simón Subirana Casadevall	2º Teniente		Simón Subirana Casadevall	Casadevall	
1003	Francisco Piernau Batlle	Concejales	Fomento	Rafael Mallol Calsina		Port-Bou
1004	Pedro Cid Gaspar		Francisco Piernau Batlle			
1005	Tomàs Chavaria Soler			Juan Ferrer Balló		Colera
1006	Francisco Budallés Gumbau			Isidoro Sirvent Geli		
1007	Gabriel Olivella Gestí		Mataderos	Francisco Piernau Batlle		Port-Bou
1008	Juan Ferrer Balló			Pedro Cid Gaspar		
1009	Juan Gratacós Xirau			Simón Subirana Casadevall		Colera
1010	Isidoro Sirvent Geli		Arbitrios	Juan Gratacós Xirau		
			SECRETARIO: Jose Pina Garriga			



LLENGUA

LLIBRES

“LE DERNIER TALGO À PORTBOU” de François Darnaudet, per Cari Oriol Serres

Mentre el Talgo Montpellier-Portbou entra a l'estació de Perpinyà, un passatger mor d'un infart: era Paolo Bartaldi, italià de 55 anys. El narrador de la història és Gabriel Llaubre, un policia dedicat a gestionar i efectuar els tràmits per a la repatriació de difunts. En l'escorcoll de l'equipatge del finat, troba un llibre de butxaca en italià “d'un certain Walter Benjamin”, autor que al policia només li sona una mica, però, no obstant això, se'l queda. Inicia una recerca per informar-se més bé sobre aquest personatge. A continuació, rep un altre avís, on li encarreguen les gestions a Perpinyà d'un altre cadàver; es tracta d'una persona força jove, de vint-i-set anys i sembla que també ha mort d'una crisi cardíaca. La família vol enterrar-lo a Portbou, amb la consternació de la seva xicoteta, que no acaba de comprendre'n els motius. Portbou una altra vegada? El policia se'n flaire alguna cosa. La feina d'aquest oficial és força macabra i la seva vida poc satisfactòria: abandonat per la dona, només la pintura compensa d'alguna manera les seves frustracions vitals. Només s'hi pot dedicar els dies festius o aquells en què no treballa. Viu amb el fill, Michel, que estudia i li agraden les matemàtiques, cosa que ell no acaba d'entendre. Tot plegat fa que les seves reflexions no siguin precisament gaire opti-

mistes: “la vie des hommes n'est pas une belle chose”, diu al principi del llibre. De la vida rebem una agressió contínua. Tots els humans som com Dàmocles, però no tenim una espasa damunt com ell, sinó “des milliers de hallebardes” *Le dernier Talgo a Portbou*, novel·la negra escrita per François Darnaudet (Auch, 1959) i publicada a Perpinyà per l'editorial Mare Nostrum, és un exemple d'un fenomen literari ubicat a la Catalunya nord, on gràcies a una sèrie d'escriptors com René Grandó, Gildas Girodeau, el mateix François Darnaudet...està fructificant el gènere de novel·les policiaques, anomenades “polars”. Són franceses per l'idioma i catalanes per l'escenari i la temàtica. Es fonamenten en una intriga, però en conjunt reflecteixen la realitat política i cultural de Catalunya, tant la francesa com la nostra. L'epicentre és Perpinyà i els autors estan units per

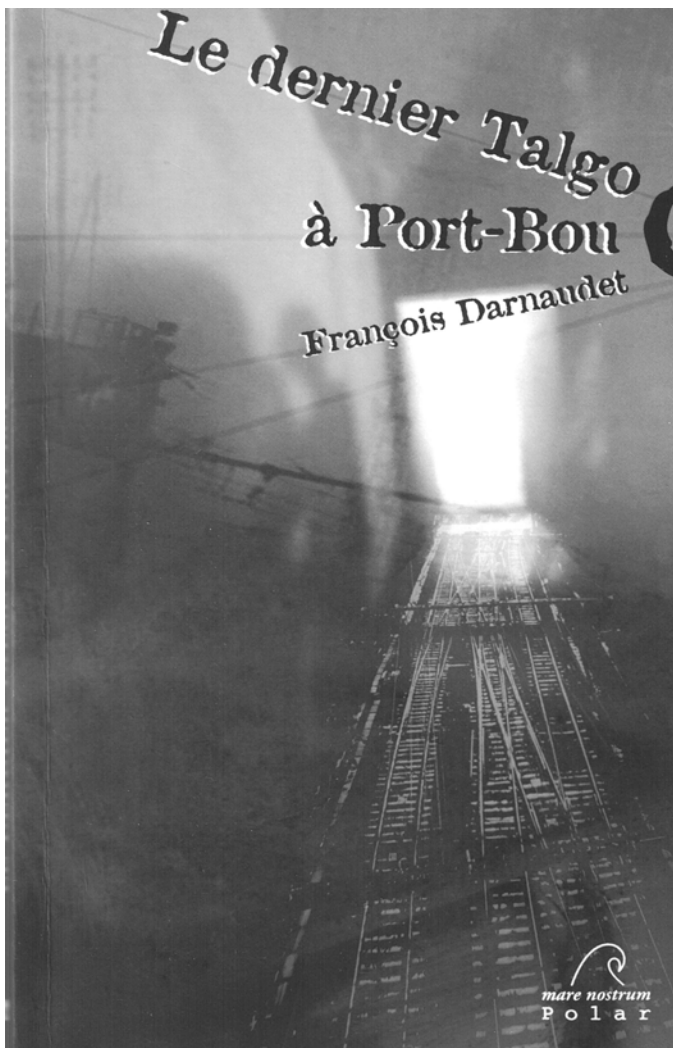
la voluntat de país, amb les seves descobertes, denúncies, visions... La importància d'aquesta escola “nord-catalana” es demostra en l'activitat editorial, el fruit de la qual el trobem en nombroses publicacions, a més dels estudis assagístics que s'estan fent. Per exemple, François Biribi (www.laclau.net/cat) diu: “els autors

El narrador de la història és Gabriel Llaubre, un policia dedicat a gestionar i efectuar els tràmits per a la repatriació de difunts. En l'escorcoll de l'equipatge del finat, troba un llibre de butxaca en italià “d'un certain Walter Benjamin”, autor que al policia només li sona una mica, però, no obstant això, se'l queda. Inicia una recerca per informar-se més bé sobre aquest personatge.

miren de bastir per cada llibre una història sòlida, inscrita en la Història i a firmada en una regió específica, la seva”.

Quan un llibre, o més d'un, apareix en un lloc i societat concrets, demostra

que quelcom s'està coent. En aquest cas, existeix des de 1998, una afeció traduïda en una Associació per a la promoció de la novel·la negra, de nom “L'ours polar”. Per aquesta raó, aquest tipus de novel·les s'anomenen “polars” o “polars catalanes”. Els fundadors són Frederic Sanders i Christophe Deplus. El més important és l'esperit d'aquesta associació: enlitzar aquest gènere negre



considerat sovint com una literatura de segona o fins i tot de subliteratura. Amb aquesta finalitat, els autors i editors eleven la qualitat de la novel·la negra en totes les seves formes, per tal d'aconseguir que les "polars" siguin un reflex el més fidel possible de l'actualitat cultural de Catalunya. En el cas de *Le dernier Talgo a Portbou*, la figura de Walter Benjamin proporciona la realitat cultural i social d'aquest tipus de novel·les negres.

La frontera parteix Catalunya en dos, cada part correspon a dos països diferents. Aquesta realitat és física i política, que l'esperit de l'autor tendeix a voler convertir en una sola. Una Catalunya unida per la seva identitat i història, ometent les divisions actuals de tipus polític i territorial. Lamenta l'aïllament de les parts i la manca de relació de mitjans, com ara

tràmits d'un cadàver que viatjava en el Talgo... L'altre cadàver mort a Perpinyà el volen enterrar a Portbou, la figura de Walter Benjamin i la seva mort... L'homenatge al monument de Karavan al costat del cementiri de Portbou... La novel·la acusa aquest protagonisme fúnebre i esdevé un llibre cobert d'una aparença tèntrica, ombrívola. No és que hi hagin molts assassinats, com en una novel·la clàssica de lladres i guàrdies, és que tot el llibre gira al voltant de la mort. Una tècnica de juxtaposició temporal ens presenta dos temps alternats: el present del narrador, que és el moment central de la trama novel·lesca, corresponent a l'any 2005, més de tant en tant, un retrocés a l'any 1940, ens permet viure els últims dies del filòsof alemany. Construcció molt encertada; cal no oblidar que el poli-

L'Independant, que pràcticament no divulga res del que succeeix a l'altra banda dels Pirineus.

Paral·lelament a aquesta història, un "flash back" ens transporta a l'any 1940, quan Walter Benjamin arribà en vaixell a Port-Vendres. Dorm i somia. Les premonicions anuncien el començament de la seva fi: "en rêve je me suicidai avec un fusil". La mort i el suïcidi estan entronitzats des de l'inici del llibre. El policia es anomenat "Ange de la mort" per la seva feina macabra...fa els

cia-protagonista té un llibre de Walter Benjamin amb una introducció informativa que ell va llegint. Aquests capítols podem entendre'ls perfectament com reproduccions d'allò que el policia va llegint mentre va investigant. Per això, ambdues línies conflueixen al final del llibre: la trama arriba fins al cementiri de Portbou, on hi ha el monument de Karavan. El passat i el present es donen la mà.

Aquesta "polar" resulta amena de llegir, com correspon a aquest gènere negre. Alhora el llibre reflecteix un fenomen molt més profund, literàriament parlant. El punt de partida és el d'un filòsof i les seves obres entren al camp de la filosofia. Els estudis dedicats a ell, lògicament corresponen al mateix camp de pensament. Ara, de sobte, apareix una obra d'un gènere diferent, com és el policia. Això només és possible quan la categoria del personatge o de la seva obra transcedeix els límits en els que fou creat.

François Darnaudet critica la multitud de persones que es dirigeixen cap al monument de Karavan per retre homenatge al filòsof en el sentit que molt poques hauran llegit la seva obra. Aquesta recriminació no és gaire justa. Els pelegrins que pugen al cementiri, si no pensen en el filòsof, pensen en un home que ha esdevingut un símbol, pensen en una història dramàtica, tràgica... pensen en una víctima de les guerres, de l'opressió, de la xenofòbia... François Darnaudet diu: "La mort du philosophe était devenu l'occasion d'une fête et d'un spectacle de ce côté-ci de la frontière. Des hommes politiques en profitant même pour faire de discours afin de grappiller des voix à de futures élections". Potser sí. D'acord. Però hi ha molt més. El fenomen no s'atura, només acaba de començar.

Portbou és el punt de connexió del llibre. ¿Què uneix els dos cadàvers aparentment sense la més mínima relació? Les coincidències:

l'italià del Talgo anava a Portbou i portava un llibre de Walter Benjamin. Es vol enterrar a Portbou sense gaire lògica un difunt, força jove per morir-se. El 26 de setembre se celebra l'homenatge al filòsof i el fill del policia va a Portbou amb l'escola en una sortida cultural.

Personatges importants de la Generalitat acudeixen a Portbou. Recomano especialment la ruta que fa el policia de Perpinyà per la Nacional 114 tot seguint el cotxe fúnebre que porta el difunt per ser enterrat al cementiri de portbou.

Què hi ha al darrera? Una amenaça terrorista internacional. Aquesta mena d'atemptats mortí-

fers i actuals són refusats per l'autor del llibre, influït pels recents successos dramàtics de les Twin Towers i d'Atocha. El rebuig és expressat directament en un to de censura, tot denunciant l'absurditat que conté tot acte terrorista indiscriminat: "La vie n'était-elle pas suffisamment sordide pour éviter de décaniller les autres humains à coups de dynamite?" Deixo al lector el camí obert, sense indicar el desenllaç, per cert, - b a s t a n t apocalíptic-, a fi que assa-

boreixi aquest llibre, en el qual tota la trama final transcorre a Portbou. Portbou s'engrandeix i adqui-

reix —i adquirirà— una projecció universal de gran magnitud. L'autor en diu: "village myttique, porte de Catalunya" El poble deixa de ser un indret qualsevol per esdevenir un símbol. És la porta que comunica les dues Catalunyaes, la del nord i la del sud i és la materialització espacial de la persecució ideològica i xenòfoba que les guerres comporten. L'autor les compara. El resultat és favorable a la nostra. Descriu un Rosselló rural i antiquat: "le département français paraissait vivre au rythme du XIX siècle tandis que la région de Barcelona vivait a l'heure mondiale". Gràcies a la història i a la literatura s'arriba al mite; es narren les tragèdies, però també les il·lusions. El mite té vida pròpia, té validesa en sí mateix, però cadascú l'interpreta com creu millor. La porta es va tancar per a moltes persones, però també es va obrir per a moltes altres, el testimoni de les quals ens condueix per un camí de llibertat i fraternitat. Trobades familiars, amoroses, amistoses... esperances, frustracions...quants sentiments han compartit aquestes muntanyes de Portbou! ■

François Darnaudet critica la multitud de persones que es dirigeixen cap al monument de Karavan per retre homenatge al filòsof en el sentit que molt poques hauran llegit la seva obra. Aquesta recriminació no és gaire justa. Els pelegrins que puguen al cementiri, si no pensen en el filòsof, pensen en un home que ha esdevingut un símbol, pensen en una història dramàtica, tràgica ...pensen en una víctima de les guerres, de l'opressió, de la xenofòbia...



EN MALA SORT, per Ramon Crusí i Moré

En aquest món hi ha persones que neixen amb la flor al cul i d'altres neixen estrellats.

En Bonifaci era un home que no encertava res. Ja de jove tot els clatellots que es repartien al

"cole" anaven a parar al seu clatell. En certa ocasió anant d'excursió van haver de passar la nit en un paller i de tots els que hi van dormir, a l'únic que l'ha va punxar una agulla perduda va ésser a ell. Si sortia amb paraigua

no plovia; si no el portava li queia un bon xàfec. Quan arribava a una parada d'autobús o de metro, en aquell mateix moment les portes se li tancaven; pel carrer, gos que passava, gos que l'atacava amb lladrucs i li mossega-

va els camalls dels pantalons. Sempre li tocava ballar amb la més lletja i, per això tota la gent que el coneixia l'anomenava "en mala sort".

Avesat a no treure mai res a la

Avesat de no treure mai res a la loteria, ni tan sols el reintegrament, va comprar els dècims que acabessin del 0 al 9 i així poder dir que l'havia encertat una vegada. Bé com era d'esperar un d'ells va ésser premiat amb el reintegrament. Quan va anar a cobrar-lo, al posar la mà a la butxaca, va torbar a faltar la cartera. L'havia perdut i l'hi havien robat?. Es va mirar les sabates i va veure que com sempre havia trepitjat caca.

loteria, ni tan sols el reintegrament, va comprar els dècims que acabessin del 0 al 9 i així poder dir que l'havia encertat una vegada. Bé com era d'esperar un d'ells va ésser premiat amb el reintegrament. Quan va anar a cobrar-lo, en posar la mà a la butxaca, va trobar a faltar la cartera. L'havia perdut o li havien robat?. Es va mirar les sabates i va veure que com sempre havia trepitjat excrements.

Va deixar d'anar al futbol per-

què el seu equip no guanyava mai quan ell hi assistia d'espectador. També va renunciar a anar de cacera i a pescar, perquè a dos metres errava el tret i amb la canya o la gambina els peixos li feien pam i pipa.

Un dia, la família li va presentar una noia que el va seduir. Es van ajuntar i el romanç anava seguint amb normalitat. En Bonifaci, "mala sort", no se'n sabia avenir. Fora d'aquesta relació seguia trobant tota mena d'entrebancs. Un dia ple de núvols, va assabentar-se que la seva parella (una estrangera) mantenia relació amorosa per poder tenir la residència al país i pels diners que la família d'en Bonifaci li pagava.

Dolgut i desesperat d'aquesta vida, va decidir no aguantar més totes les desgràcies que se li presentaven. Es va comprar una pistola, se la va posar al cap, va prémer el gallet i seguint l'acostumada mala sort, la pistola va fallar per un defecte de fàbrica. Per primera vegada a en Bonifaci "mala sort", li va somriure la bona sort! ■

NOTA ALS LECTORS. Per raons tècniques d'última hora, en aquest número no ha pogut sortir l'apartat "Des de la Biblioteca". En el proper número d'El Full, quedarà solventat. Gràcies.



Terminal ADIF Mercaderies
 17497 Portbou (Girona)
 Telèfon (00-34) 972 390 404 Fax (00-34) 972 390 482
logistica@cadefer.es

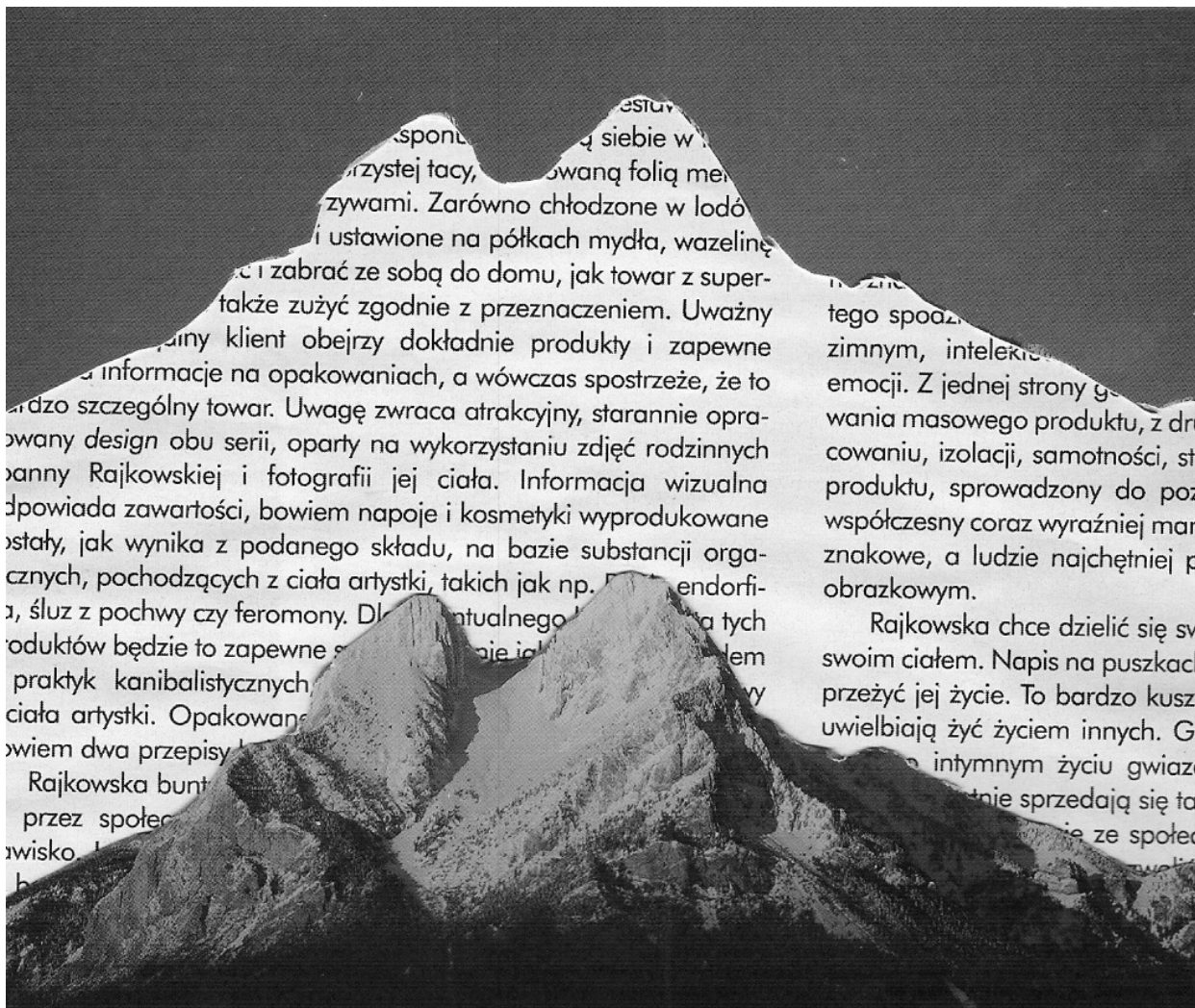
POEMES VISUALS

“BUÑUEL-BROSSA”, per Agustí Calvo

BUÑUELBROSSA



“PEDRAFORCA”, per Agustí Calvo



POESIA

FESTA PER A TOTS, per Simó Granollers i Batlle

Records són d'un dia millor també de joventut festiva, que ha davallat en la vida com la gran Festa Major; els anys, el temps ho fa tot canvia els costums i altera, i així d'aquesta manera els fa nous sens fer remer; no obstant i molt amor i sense perdre la calma la diada de Sant Jaume ens commou el pobre cor; què en seria de nosaltres si el futur ens feia por, els dies de la Festa Major cal fer conèixer als altres; i amb ànims ben enlairats fem-ne saber a la contrada, per a fruir-ne altra vegada; que tots ells són convidats.



HAVANERES VORA MAR, per Ramon Crusí i Moré.

Sense tinta un calamar a Portbou la ve a cercar, havaneres vol compondre i la vila homenatjar.

Ja té tinta el calamar havaneres ha ben rimat, narra fets del nostre entorn perquè els coneixi tothom.

Havaneres ha compostat i la vila homenatjat

Per l'agost les vol estrenar a la platja arran de mar, perquè tots les puguem cantar i amb conhort delectar.

Amb uns dofins saltironant les sirenes recitaran, les petxines aplaudiran i el rom anirem cremant.

I el rom anirem cremant

Un pop toca l'acordió un besuc li fa un petó, amb tanta bellugadissa en Neptú s'escandalitza.

Portbou vila emmarcada per una mar sempre blava dins d'ella tens convilatants que et lloen els teus encants.

Que et lloen els teus encants ...

CONTRA L'AVOR-TAMENT, per M. Dolors García Ferrer

Abans creiem que la vida era més neta i pura. Sempre hi havia algun cas de naixements abans d'hora i s'arreglava com es podia. Ara! avui! demà! a qualsevol lloc es pot cardar i fer l'amor. És amor? Nois, noies, no us en doneu vergonya.? Ah! i els matrimonis igual. Llençar a un contenidor un infant, un ésser que heu engendrat a dins vostre; l'heu tingut perquè heu volgut, Ah, avui hi ha molts anticonceptius. Avui jo sóc gran i em fa pena que per fer els vostres vicis a qualsevol lloc no us cauen llàgrimes d'honor. Jo no sóc ningú, res de res, però quan neixen aquests cossos vivents, llençats el meu cor tremola de pena i fàstic. Perdoneu-me, us respecto, però quina vida viviu el jovent i alguns matrimonis. Mai! votaré per l'avortament Mai! votaré per destruir el món i la vida. Només allò que Déu va crear, amor just, lliure si voleu, camí recte i sense enveja. Demà tenir fills legals o il·legals és igual amb el més sincer amor de dintre dels vostres cors, dins els vostres cors els cors lliures i plens d'amor.

Palau Saverdera, 23 d'abril de 2008
Portbou, un dia més d'esperança

REFRANYS CATALANS

A l'estiu bon cuinat i a l'hivern bon estofat.

A l'estiu tota cuca viu; i a l'hivern, perd son govern.

Qui menja fred a l'estiu llarga vida viu.

Una flor no fa estiu, ni dues primavera.

CALAIX DE SASTRE

MANIFEST DE 14 DE JUNY 2008, UNIÓ DE PLATAFORMES - MONTSERRAT

PREÀMBUL

La tendència imperant en el sistema democràtic occidental persegueix el creixement econòmic sostingut i il·limitat com a base de l'anomenat benestar. Això ha generat un estil i unes pràctiques que s'han instal·lat com un virus en les administracions públiques. Han reproduït a tot arreu el mateix model homogeni, sense consideracions quant a l'impacte en les formes de vida i la identitat cultural dels pobles, prioritzant sempre el benefici econòmic per sobre de l'ésser humà.

Aquestes polítiques han facilitat la sobreexplotació dels recursos naturals i l'acumulació d'un seguit d'agressions irreversibles al medi ambient i al paisatge, que a Catalunya ha provocat el naixement arreu del país d'un nombre inèdit de plataformes i entitats cíviques locals de caire assembleari que treballen per evitar els efectes negatius de les polítiques agressives sobre l'aire, l'aigua, el sòl, els recursos energètics, que finalment recauen sobre les persones, mentre que alhora degraden la dignitat de la planificació territorial i l'urbanisme entesos com l'art d'establir l'hàbitat humà en harmonia amb la natura.

Davant la freqüent impunitat de les il·legalitats, i la llei del silenci sobre les accions civils que plana sobre els mitjans de comunicació, encoratgem a sortir de la passivitat i trobar l'atreviment mitjançant l'agrupació veïnal en plataformes locals, i la coordinació entre aquestes en un grup el més gran possible.

Conscients que cada agressió local afecta al conjunt, i que la problemàtica de cada agrupació local representa un aspecte més de la mateixa problemàtica global, les signants aposten per la unitat

en l'acció com l'eina de la societat civil per contrapesar de manera efectiva les actuacions privades i públiques destructives, i combatre el fre institucional a la participació ciutadana en les decisions sobre el territori.

El caràcter compromès de l'UP a l'hora d'afrontar els conflictes territorials i socials, queda garantit pel perfil de les entitats signants, el fonament de les quals és precisament plantar cara als interessos i punts de vista economicistes que impliquen la degradació del nostre entorn i de la nostra qualitat de vida.

Amb aquestes idees com a fons, i per construir entre tots aquesta àmplia força social que permeti emplaçar els conflictes puntuals en un context més ampli i assolir l'èxit local i conjunt, us convidem a formar part de la Unió de Plataformes, subscriuint el

MANIFEST

L'exercici del poder a Catalunya ha anat lligat a tot un seguit d'accions agressives sobre el medi ambient i el paisatge, amb efectes irreversibles, en convivència amb interessos econòmics privats, amb un silenci forçat dels mitjans de comunicació i dels professionals, amb menyspreu a l'exercici dels drets en llibertat dels col·lectius de defensa del territori, i amb una tendència creixent a criminalitzar les accions populars, posant en perill la democràcia real al nostre país.

En aquest moment, s'han endegat moltes actuacions de gran impacte sense que el vector ambiental les presideixi: el Pla de l'Energia, el Pla d'Infraestructures, els Plans Territorials Parcial; delimitacions reductives de Parcs Naturals; el Pacte per l'Habitatge amb el subsegüent decret d'AREs; milers de Plans d'Ordenació Urbanística

Municipals nous o en adaptació a la Llei d'Urbanisme de Catalunya DL1/2005; grans traçats i obres noves portuàries, aeroportuàries, ferroviàries, hidràuliques, elèctriques, de carreteres i de radiocomunicació, oportunitats potser d'ordenació racional del territori que no podem permetre que es tornin amenaces de destrucció. La Unió de Plataformes, associació cívica independent de partits polítics i poders econòmics, cooperarà en la no-violència activa per reclamar amb fermesa i tenacitat a les administracions públiques catalanes que:

1.- es respectin els processos pautats de participació ciutadana en la presa de decisions sobre el territori, facilitant informació transparent i veraç, temps de debat a la societat, i aplicant amb obediència els acords públics adoptats legalment i democràticament.

2.- les polítiques ambientals i territorials s'orientin en els principis de la Carta de la Terra de l'ONU (annex 1) i de la Declaració de Hannover (annex 2) subscripta per Ajuntaments, Diputacions i Generalitat, i que avui es deixa en l'oblit.

3.- l'abastament d'aigua potable a la població i municipis metropolitans de Barcelona, Tarragona i zones turístiques, el reg agrícola i de jardí, i les obres hidràuliques en curs, es facin amb estalvi, eficiència i autonomia de captació, garantint el manteniment del cabal ecològic dels nostres rius i aqüífers.

4.- el subministrament energètic es revisi integralment, d'acord amb principis d'estalvi, d'autonomia, de bon manteniment de xarxes i de generació en proximitat a la demanda, enlloc de submissió a l'oferta empresarial. ■

I TORNEIG DE LA TRAMUNTANA FEMENÍ I ASCENS A SEGONA REGIONAL DEL PRIMER EQUIP DEL CE PORTBOU

El Barcelona C es va proclamar campió del I Torneig de la Tramuntana de futbol femení celebrat a Portbou el passat dia 1 de maig.

En el torneig van participar sis equips: Portbou, Barcelona C, Porqueres, l'Estartit, Sant Esteve d'en Bas i Les Preses. De les 10 del matí fins a les 7 del vespre, amb una parada d'una hora per a un dinar popular, van tenir lloc 15 partits de 40 minuts de dura-

da. En el total de partits jugats es van comptabilitzar vuit empats a zero però finalment el Barcelona C es va imposar i el Portbou va quedar com a segon classificat.

Pel que fa al primer equip masculí del CE Portbou, volem destacar el seu ascens a Segona Regional després de guanyar (1-3) en el partit disputat contra el Monells en el camp de La Bisbal d'Empordà.

Acabat el partit, dins el vestidor

del camp de la Bisbal, es va desbordar l'eufòria portbouenca. L'equip, dirigit per l'entrenador José García, posava punt i final a una gran temporada. Segons l'entrenador "l'objectiu principal a principi de temporada era quedar entre els quatre primers del nostre grup de tercera".

Des d'aquestes planes volem donar el nostre suport a tots els equips del CE Portbou. Enhorabona. ■

"MATES TÍPICOS" NOU LLIBRE DE RAMON CRUSÍ I MORÉ



L'editorial Paidotribo acaba d'editar el llibre "Mates Típicos", un llibre escrit pel portbouenc Ramon Crusí i Moré. Amb aquest, ja són dotze els llibres que ha escrit i publicat.

Es tracta d'un llibre d'escacs on es presenten diversos temes d'atac al rei i amb una extensa variació d'esquemes de mat ordenats en diversos capítols.

Una obra de gran ajuda pels aficionats al joc d'atac.

Ramon Crusí i Moré és Mestre Internacional de la ICCF, comentarista i col·laborador de diverses revistes nacionals i internacionals

des de l'any 1955.

La Generalitat de Catalunya li ha concedit la medalla de la Història Esportiva de Catalunya i la Federació Catalana d'Escacs, la medalla de plata.

Des d'aquesta revista ens congratulem que un dels nostres col·laboradors i persona coneguda per tots els portbouencs, hagi tret un altre llibre d'aquesta temàtica tan interessant i que tanta afeció desperta dins el món dels esports culturals.

Endavant Crusí i que aquest no sigui l'últim. ■

EL CONGRÉS INSTA EL GOVERN ESPANYOL A ATURAR LES OBRES DEL TAV A BÀSCARÀ

El Congrés dels Diputats va aprovar ahir una proposició no de llei presentada per ICV en què s'insta el govern espanyol a suspendre les obres del TAV entre Vilademuls i Borrassà. La iniciativa es va discutir en la comissió de Foment i va rebre el suport de tots els grups a excepció del PSOE, que hi va votar en contra. El portaveu d'ICV al Congrés, Joan Herrera, va defensar que s'aturin les feines que s'estan fent fins que es modifiqui el traçat, i que es reconsiderin els punts del projecte que suposen greus efectes ambientals. Els alcaldes d'aquest tram demanen que el TAV passi per l'est de Bàscara, al mateix corredor de

l'AP-7.

Ahir no va ser la primera vegada que el Congrés va donar suport a la iniciativa dels alcaldes de Vilademuls, Bàscara, Pontós, Garrigàs i Borrassà, que demanen que s'aturin les obres que fa Adif en aquest tram i un canvi de traçat. Al setembre de l'any passat ja es va aprovar instar el govern espanyol a canviar el traçat i pocs mesos abans ho havia aprovat el Senat. La proposta d'ICV d'ahir era suspendre les obres pels efectes mediambientals que provoquen, a més de demanar un canvi de traçat. Joan Herrera va explicar que el traçat actual «destrueix el corredor biològic» i afecta greument

el nucli de Bàscara. ICV espera que el Ministeri de Foment faci cas de la proposta del Congrés. Per la seva part, el portaveu de CiU, Pere Macias, va dir que «els ciutadans no entenen per què no se soluciona el canvi de traçat», mentre que el diputat del PP Antonio Gallego va afegir que Foment no respecta la declaració d'impacte ambiental. Tots van coincidir que el millor traçat és el que defensen els ajuntaments.

Només el PSOE va votar en contra d'aturar les obres. El diputat Juli Fernández va dir que un canvi de traçat retardaria el TAV i que en el traçat actual es prenen mesures mediambientals. ■

ES TRIPLIQUEN LES FAMÍLIES QUE NO PODEN PAGAR LA HIPOTECA

El 2% de les famílies espanyoles amb hipoteques no podran fer front a les quotes en l'últim trimestre d'aquest any, segons l'informe anual que ahir va fer públic l'Associació Hipotecària Espanyola (AHE), que agrupa els principals bancs i caixes de l'Estat.

Segons aquesta previsió, el nombre de famílies que no podran pagar la lletra del seu habitatge es doblarà respecte al març passat, quan l'AHE va emetre la seva última xifra oficial de morositat (1%); gairebé es tripli-

carà respecte al desembre del 2007, quan era el 0,718%, i es multiplicarà per cinc respecte als dos últims anys. Malauradament, el nombre total de famílies amb hipoteca no es coneix perquè cap organisme, ni públic ni privat, facilita aquesta estadística.

Aquest repunt de la morositat es deu a la forta alça de l'índex hipotecari de referència a l'Estat i a la zona euro, l'Euribor, que porta una contínua línia ascendent des de finals del 2005. I el pitjor sembla que encara ha d'arribar.

"La política monetària mantinguda pel Banc Central Europeu (BCE) fa preveure que els tipus d'interès es mantindran en el mateix nivell que el 2007 o seran superiors", apunta l'AHE en el seu informe.

Això, traduït a un Euribor que no ha deixat de créixer i que ja ha anticipat una més que probable alça dels tipus, farà que la morositat continuï "creixent sostingudament com a mínim fins a finals de l'any 2009", segons el president de l'AHE, Gregorio Mayayo. ■

LA FLAMA DEL CANIGÓ 2008

Com cada any ens va arribar a Portbou, la Flama del Canigó per la revetlla de Sant Joan.

Diu així el Manifest d'aquest any 2008:

"Benvolguts compatriotes.

Una vegada més tornem com cada any amb la Flama sagrada encesa a la Foguera Mare del cim del Canigó.

La Flama portada a totes les terres de parla catalana representa l'esperit de lluita i de recuperació de la nostra llengua i es vol lli-

gam i testimoni de germanor entre els pobles dels dos vessants del Pirineu.

En el poema èpic "Canigó", Jacint Verdaguer escrivia:

De una i altra falda / uns i altres som germans / no trenca la muntanya / l'amor dels Catalans.

La Flama del Canigó és el símbol màgic de les virtuts arrelades a la nit més curta de l'any. Les fogueres de Sant Joan saluden l'arribada de l'estiu, temps de les collites, i doncs d'abundància;

també il·lustren la nostra esperança d'un món millor.

Amb la Flama del Canigó, ambaixadora de tot un Poble, que la claror d'aquesta nit de Sant Joan il·lumini les nostres terres i que amb ella compartim la pau, l'alegria i la germanor.

De Salses a Guardamar i de Fraga a Maó, Visca la Flama del Canigó.

Visquin les Fogueres de Sant Joan.

I visquin els Països Catalans! ■

L'EMPORDÀ CELEBRA ELS SEUS 90 ANYS A LA PREMSA COMARCAL

El setmanari l'Empordà celebra els seus trenta anys a la premsa comarcal amb una mitjana de 4.692 exemplars setmanals venuts. El mitjà de comunicació surt setmanalment -cada dimarts- amb diverses seccions que potencien la proximitat amb els lectors a través de la informació dels municipis de la zona. I és que des del 1994 fins al 2008, el setmanari ha vist doblada la seva mitjana d'exemplars venut arribant fins als 4.692 exemplars.

Arrel de la seva llarga trajectòria a la premsa comarcal, el setmanari s'ha convertit en un referent per altres mitjans de la zona en la recerca de notícies i reportatges de la comarca.

El mes d'octubre d'aquest any, el

mitjà comarcal va estrenar un nou redisseny amb l'objectiu de satisfer les demandes del nou públic i ajustar la presentació gràfica de la publicació. El mitjà es va incorporar el febrer de 2005 a Editorial Premsa Ibèrica, que és present en més de nou comunitats autònomes i que també edita Diari de Girona. La publicació setmanal ha estat el primer mitjà de comunicació gironí a incorporar les seves informacions a Internet a partir del 1995. ■



UN MONÒLIT RECORDA LLUÍS M XIRINACS AL LLOC ON VAN TROBAR-LO MORT



Fundació Ronda-Lluís M. Xirinacs ret homenatge a Xirinacs amb la col·locació avui d'un monòlit al Pla de Can Pegot, la zona boscosa d'Ogassa (Ripollès) on es va trobar el cos de l'exsenador l'11 d'agost passat. Es tracta del projecte "Memorial Xirinacs", en què un bloc de pedra no només recordarà l'exsacerdot sinó que guardarà un secret: el lloc on hi ha soterrats els llibres de Lluís Maria Xirinacs. El monument de granit, de l'escultor Jaume Rodri, té gravada la lletra X (de Xirinacs) amb un punt al damunt. A la part inferior, sense que pugui ser visible, s'hi ha gravat una fórmula matemàtica que

revela la distància, des del punt, en què hi ha soterrats alguns llibres de Xirinacs, protegits per un bloc de metacrilat. "Si mai algú tomba la pedra, descobrirà un enigma matemàtic que, si el resol, el durà a localitzar els llibres d'en Xirinacs", diu el projecte de la fundació. "Mentrestant, la muntanya guardarà el pensament i el testimoni escrit d'en Xirinacs."

El monòlit s'ha impregnat d'una substància que evita la penetració de pintures i esprais, "provocació que cal preveure encara que l'indret sigui apartat", diuen des de la fundació. ■

COMUNICAT DE LA PLATAFORMA DEFENSEM EL TREN DE L'EMPORDÀ

La resolució aprovada per unanimitat pel ple municipal Ajuntament de Figueres (juliol de 2008), té aspectes ambigus que poden donar lloc a interpretacions diferents, però hi ha un element que determina que en fem una valoració globalment positiva: per primera vegada s'ha acordat un text on s'aposta per mantenir "l'estació convencional al centre de la ciutat amb les vies soterrades". Ara ja ningú podrà dir que l'ajuntament no té una posició sobre el tema. Un altre element positiu és que es proclama la voluntat de fer un treball més unitari, en parlar sempre de l'Ajuntament", un concepte que va més enllà del d'equip de govern. *Defensem el Tren* reafirma la necessitat d'aprofundir i concretar aquest acord i de fer-lo extensiu als municipis i a la societat civil de tota la comarca.

Per afavorir un clima d'entesa, en els darrers mesos ens hem mossegat molt la llengua i hem tingut molta paciència, però hi ha qui ha confós la nostra prudència amb el tremolor de cames.

En els dies anteriors al ple, hem viscut una nova ofensiva de gent relacionada amb l'anterior govern municipal, que, amb l'ajut d'algun alt càrrec del Departament de Política Territorial, està decidida a fer el que calgui per impedir el soterrament. Pa-

ral·lelament, persones vinculades a entitats de la societat civil figuerenca, han sofert pressions intolerables. És el comportament caciquil dels qui no estan disposats a acceptar que el seu projecte ferroviari-urbanístic va ser derrotat a les eleccions municipals. No volen de cap de les maneres que el seu partit accepti aquesta realitat. Volen guanyar als despatxos, el que van perdre a les urnes. Per nosaltres, l'opinió és lliure i fins i tot tenir un mal perdre és respectable, però qualsevol intent de xantatge obtindrà una resposta contundent d'aquesta plataforma.

Davant d'aquesta situació, volem reafirmar que el nostre objectiu prioritari és el soterrament de les vies i el manteniment de l'estació al centre de la ciutat. El soterrament és necessari perquè l'estació de Figueres (amb una nova estació d'autobusos al seu costat) pugui ser l'eix d'un sistema de transport públic comarcal que serà imprescindible anys a venir. Perquè això sigui possible, cal, entre d'altres coses:

- potenciar la línia de Portbou com a línia d'ample europeu per a passatgers i mercaderies, lliure de peatges i amb unes bones connexions internacionals;
- aconseguir modificar les propostes del Departament de Política Territorial de la Generalitat,

de manera que la futura xarxa de Rodalies de Girona arribi fins a Figueres i es millori la freqüència de pas dels trens i la seva velocitat, tot mantenint el servei de semidirectes;

- plantejar-se seriosament la construcció del Tramvia de l'Alt Empordà, que enllaci la capital amb les altres grans viles de la comarca.

El soterrament és la solució de sentit comú, la que s'ha aplicat o s'aplicarà a tot una llarga llista de municipis catalans. Tots ells estan equivocats? ¿Quins són els "compromisos adquirits" que alguns esmenten i que ens obligarien a ser diferents?

Els polítics actuaran com ho creguin convenient i hauran de justificar-se davant la ciutadania, però, per a nosaltres, tot això no pot estar condicionat pel que passi amb l'estació d'alta velocitat.

Estem disposats a acceptar, com a mal menor, una sortida que contempli l'existència de dues estacions, però no acceptarem mai res que impliqui un pitjor servei pels milers d'usuaris que diàriament utilitzen la nostra estació.

Convé recordar que 6.300 figuerencs i figuerenques han signat la petició d'una Consulta Popular. Plantejar-se una opció diferent de la del soterrament, requeriria respondre aquesta petició. ■

TERCER PREMI LLIDRAC DEL CEIP SANT JAUME DE PORTBOU

El passat 20 de maig va tenir lloc l'acte d'entrega del tercer premi Llidrac al gimnàs del CEIP Sant Jaume.

El jurat estava compostat per les mestres Gloria Sancho, Susana Vidó i Eva Busquets, la Sra M. Rosa López com a representant de CADEFER, empresa patrocinadora del concurs, les Sres. Sílvia Martínez, Sílvia Atienza i Ma. José Morillas com a representants de l'AMPA i la directora de l'escola i responsable de la biblioteca escolar, Ferrana Roldan. Enguany la modalitat del concurs també ha estat la poesia. Tots els alumnes hi van posar molt interès i ganes i el jurat ho va tenir molt difícil per a triar els poemes de cada curs: 3r, 4t, 5è, 6è, 1r d'ESO i 2n d'ESO.

A l'acte van assistir pares i mares dels alumnes i va ser especialment

emocionant el moment que es van fer públic els guanyadors del premi.

Aquests van ser: Èric Castilla i Magro de 3r CM. amb el poema "L'ou"; Paco Serrano Morillas de 4t CM. amb el poema "Jo ja sé que vull ser"; Néstor García Comas de 5è CS. amb el poema visual "La mel"; Ariane Chacón Escobar de 6è CS. amb el poema "Pintor"; Belen García Fernández de 1r ESO amb el poema "M'agradaria comprar-te la lluna", i Elia García Flores de 2n ESO amb el poema



Foto Ferrana

"M'agradaria ser estel".

Els guanyadors van rebre un lot de llibres i un DVD i la resta de participants així com el jurat i les mestres un llibre de l'escriptora M. Carme Roca la qual va visitar l'escola el passat 13 de juny. ■

IX CURS INTERNACIONAL DE CANT I MÚSICA DE CAMBRA DE PORTBOU

Entre el 5 i el 12 de juliol, s'ha celebrat a Portbou el IX Curs Internacional de Cant i Música de Cambra, organitzat per La Coral Mixta de Portbou.

El Curs s'ha desenvolupat a les instal·lacions del CEIP Sant Jaume i s'han ofert dos concerts; un a càrrec dels professors i el de cloenda a l'església de Santa Maria amb la col·laboració de la Coral. Els professorat format per Stanis-

lav Stepànek, Joan Pàmies, Zolt Tottzer, Cristina Morales i Marianna Pallach, ha impartit les classes a una vintena d'alumnes d'arreu de Catalunya.

La setmana d'aprenentatge musical està dirigida a noies i nois a partir de 12 anys amb un nivell d'estudis elemental. Es vol donar un ensenyament molt personalitzat i per aquesta raó el nombre d'alumnes admesos és limitat.

Un dels objectius principals del curs és adquirir uns bons hàbits d'estudi i una tècnica bàsica amb l'instrument musical. També s'intenta perfeccionar l'estudi i la tècnica de música de cambra.

Iniciatives com aquesta, que en la propera edició celebrarà el seu desè aniversari, ajuden a incorporar la cultura musical a Portbou, al mateix temps que milloren la oferta del nostre municipi. ■

ELENC ARTÍSTIC PORTBOUENC, "A LES 6 ... MORT"



Foto Gubert

l'Elenc Artístic Portbouenc va estrenar el passat dissabte 12 de juliol a la sala Walter Benjamin de Portbou, l'obra "A les sis ... mort", comèdia còmica en tres actes sota la direcció de Josep Antoni Tudela.

Una nova entrega

de l'Elenc protagonitzada per M. Àngels Macias com a Maria, la serventa; Dina Gallego com a Madame Xach, la pitonissa; M. Carmen Gracia com a Matilde, Josep A. Tudela com a Esteve, el promès; Xavier Grande com a Albert, el futur marit; Genís Rubio com a Rodríguez, el tapisser; Meme Martínez com a Ramoneta, l'amiga; Isidre Gubert com a Andreu, l'inspector i Oriol Grande com a Lluís, el nebot. ■

ARQUITECTURA PREOCUPADA PER L'OBRA D'ART. MEMORIAL W. BENJAMIN

Les jornades "Arquitectura preocupada per l'obra d'art. Memorial Walter Benjamin" d'aquest cap de setmana, 4, 5 i 6 de juliol a Portbou, han estat excel·lents; unes jornades, en llengua francesa, d'un alt nivell cultural i intel·lectual, organitzades pels següents organismes: Ministère de la Culture et de la Communication - Bureau de Recherche Architecturale Urbaine et Paysagère de l'Etat francès; École Nationale Supérieure d'architecture de Grenoble; Laboratoire Les Métiers de l'Histoire de l'Architecture, i Ajuntament de Portbou, Regidoria de Cultura i Projecte Walter Benjamin.

Aquest ha estat el primer acte oficial dins l'agenda de la presidència francesa de la Unió Europea. Ha representat un dels primers grans actes, a l'entorn de la figura de Walter Benjamin, en què Portbou, el filòsof jueu-alemany i l'escultor Dani Karavan, s'han situat en el mapa de l'alta cultura europea. Així mateix, l'esdeveniment ha estat un pas molt positiu de Portbou cap a un model de turisme – cultural, intel·lectual i identitari – amb moltes més possibilitats i oportunitats de futur. No hi ha dubte que aquestes jornades, europees per damunt de tot, són molt alligonaadores en el moment que se celebra el centenari de la Costa Brava.

Els actes s'iniciaren el divendres dia 4 a les 6 de la tarda. Va anar a càrrec de l'alcalde de Portbou, Antoni Vega i Cané; entre altres coses va dir que amb motiu d'aquestes jornades Portbou es convertia en la capital d'Europa i que, en conseqüència, existia com a ésser viu. Va finalitzar el seu discurs dient que no tardarem gaire a fer realitat el projecte Walter Benjamin.

Tot seguit va parlar el representant de l'administració francesa Sr. Enric Lengereau, cap de gabinet del Departament de Recerca de l'Arquitectura del Ministeri de

Cultura i Comunicació del govern de París. El Sr. Lengereau es va referir a la relació entre arquitectura i paisatge, a la importància d'aquestes jornades, com a primer acte oficial de la Presidència francesa de la UE i de la contribució del projecte Benjamin a l'equilibri territorial i al turisme cultural.

Com a representant del govern català va parlar el Sr. Miquel Sitjar, Delegat de la Conselleria de Cultura a Girona, el qual es va referir al projecte Benjamin com a gran oportunitat de turisme cultural i la contribució d'aquestes jornades a fer un país i un continent més feliç.

Finalment, en el torn d'autoritats polítiques, va parlar l'alcalde de Llançà i President del Consell Comarcal de l'Alt Empordà, Sr. Pere Vila, el qual va esmentar que el record de Benjamin i d'altres víctimes de la Segona Guerra Mundial va ser molt important en aquesta zona nord del Cap de Creus. Va acabar el seu discurs dient que aquestes eren unes jornades per a la reflexió.

A continuació es va presentar el coordinador de l'acte, el Sr. Bruno Queysanne – professor emèrit de l'Escola Nacional Superior de Grenoble – el qual va fer una exposició de les jornades i va aprofitar per inaugurar l'exposició d'aquarel·les, que romandran a Portbou fins el 31 de juliol, de l'autor Guy Desgranschamps.

Les jornades s'han desenvolupat amb tota normalitat durant el dissabte 5 i el diumenge 6 de juliol, i van finalitzar el diumenge a 2/4 de 6 amb un discurs de cloenda per part de l'alcalde de Portbou. Durant aquest 3 dies van tenir lloc 10 conferències, 2 vídeos, 1

document sonor i un concert de música catalana davant del Memorial Walker Benjamin al costat del Cementiri de Portbou.

No hi ha dubte que aquesta trobada d'importants figures artístiques i intel·lectuals, d'arquitectes, urbanistes, historiadors i filòsofs, en el marc incomparable – amb un paisatge de fort contingut transfronterer carregat d'història – a l'entorn de l'estudi de la



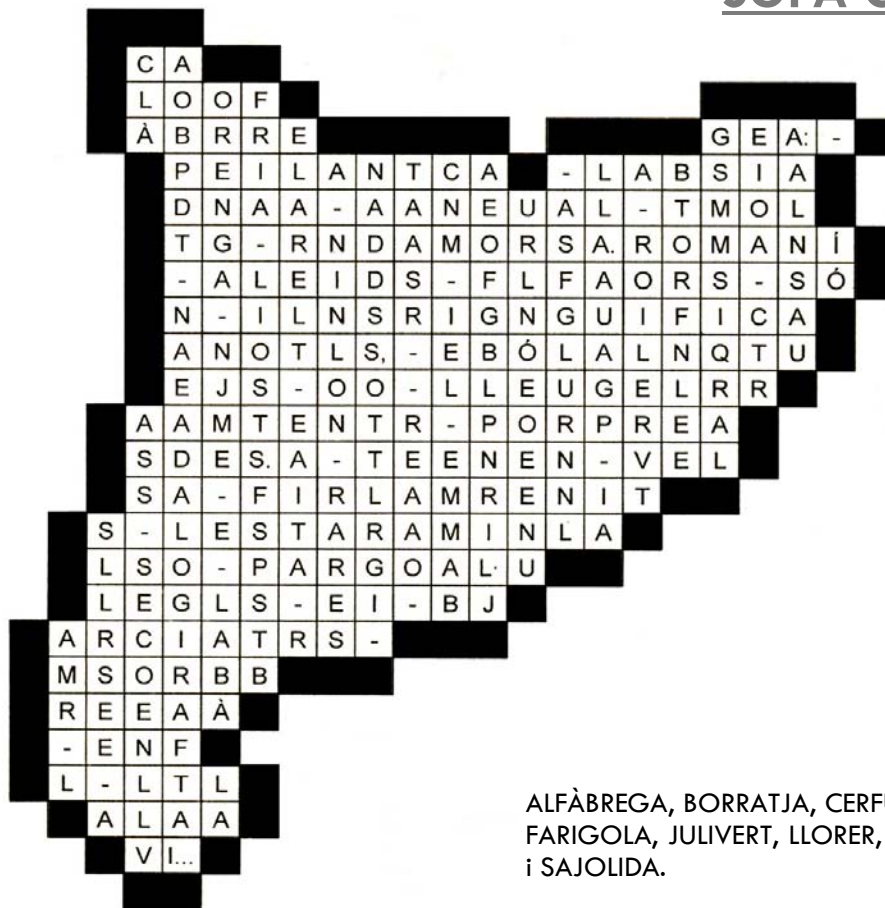
Foto Gubert

figura de Walter Benjamin, és l'inici d'una nova etapa a Portbou. Aquestes jornades han estat un èxit social i cultural molt important i representen l'arrencada d'un potent projecte cultural i turístic, que marcarà definitivament Portbou.

Per finalitzar volem expressar que grans esdeveniments culturals també es poden organitzar i fer des de les petites poblacions. La cultura esdevé, en aquest cas, com a eix de dinamització social des de la perifèria i demostra que les petites poblacions poden ensenyar, i tenen molt a dir, en aquest terreny. ■

PASSATEMPS EL FULL

SOPA CATALANA*



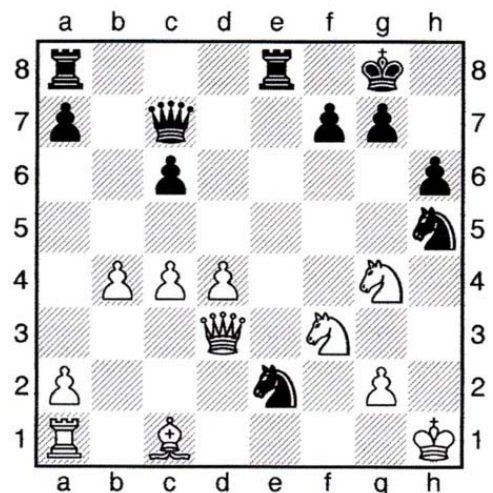
Una vegada hàgiu remarcat totes les paraules a l'encasellat, amb les restants, llegides correlativament, obtindreu la definició d'una d'elles.

ALFÀBREGA, BORRATJA, CERFULL, CORIANDRE, ESTRAGÓ, FARIGOLA, JULIVERT, LLORER, MENTA, ORENGA, ROMANÍ i SAJOLIDA.

ESCACS PER R. CRUSÍ I MORÉ – Mestre Internacional de la ICC –

Partida Pilers - Kvicala (Praga, 1999)

Juguen negres i fan mat en 5 jugades.



* Passatemps extret i publicat amb permís de la revista "l'Oci – la diversitat en passatemps –"
Podeu fer la subscripció trucant al tel. 609 63 51 90 o per carta a ASSOCIACIÓ CATALANA DE PASSATEMPS (A.C.A.P.)
Apartat de Correus 50 – 17486 Castelló d'Empúries

Solució : Alfàbrega
1- h5 g3+
2- g3 f1+
3- e8 e3
4- c7 h2+
5- f1 g3#
f3 x g2

INFORMACIÓ

Podeu enviar els vostres escrits a l'adreça Passeig de la Sardana 3, 2n. pis - 17497 Portbou, o bé al correu electrònic elfull@wanadoo.es, o al fax (00 34) 972 390 331, amb una llargada màxima de dos fulls Din A4 a doble espai.

El Full sempre es reserva el dret de la publicació per raons temàtiques o d'extensió.

S'accepten pseudònims sempre i quan vagin acompanyats de nom i cognoms, núm. document d'identitat, adreça i telèfon de contacte.

El Full només respon de la secció Editorial, Calaix de sastre, Passatemp El Full i Records del passat. Els altres escrits i ninotalles són responsabilitat dels seus propis autors.



**Llegeix i col·labora amb El Full.
El teu mitjà cultural d'expressió.**

El Full a Internet:

Al web de l'Ajuntament de Portbou



www.portbou.cat

o bé a

GironaNoticies.com

connecta't al nou diari digital de les comarques gironines



El Full s'imprimeix amb paper ecològic lliure de C.F.C.

EL FULL

Publicació Catalana, Independent, Cultural, Trimestral i Gratuïta.

DIPÒSIT LEGAL:

GI-565-1999

EDITA:

Amics de Portbou

DOMICILI SOCIAL:

Avinguda de França 67
17497 Portbou - Catalunya

CONSELL EDITORIAL:

Joan Gubert i Macias, Maria Juandó i Llimona, Josep M. Loste i Romero, Fèlix Balanzó i Guerendiain i Jordi Banyeres i Barril.

MAQUETACIÓ I FORMAT:

Joan Gubert i Macias

SUMARI

NINOTALLA

2

EDITORIAL

Una condició necessària, però no insuficient

3

CARTES AL FULL

Regalo cotxes

4

Jornada laboral

4

Cal escoltar la comarca

5

Parc eòlic: quan l'ecologisme es torna egoisme

5

"Go raibh maith agat, ireland!"

6

Gent de Portbou, gràcies

6

OPINIÓ

No, no i no!

7

El nom de Portbou

8

A on anem?

8

Les no-ciutats dels rics

9

Les rodalies al centre són capitals

10

Una martirització del territori

11

Quina Europa volem?

12

La veritat de la festa

12

TV3 ... la nostra?

13

El soroll més sublim

13

Les vídues de Portbou

14

Barça: assalt al poder

15

Un exemple magnífic

15

Conspiracions monàrquiques en temps de la República

16

L'estació de La Sagrera

17

Les rutes megalítiques dels dòlmens i menhirs

18

DOCUMENTS HISTÒRICS

Organigrama Ajuntament any 1931

20

LLENGUA

LLIBRES

"Le dernier Talgo à Portbou"

21

En mala sort

24

POEMES VISUALS

Buñuel-Brossa

25

Pedraforca

25

POESIA

Festa per a tots

26

Havaneres vora mar

26

Contra l'avortament

26

CALAIX DE SASTRE

27

PASSATEMPS EL FULL

Sopa Catalana

33

Escacs per R. Crusí i Moré

33

SUMARI

34

RECORDS DEL PASSAT

35

NINOTALLA

36

RECORDS DEL PASSAT



Fotografia de les andanes de l'estació de Portbou de l'hivern de l'any 1946-1947. És del tot curiós l'acumulació de neu sota la marquesina de l'estació a causa del vent. Arxiu M. Roman.

Passeig de la Sardana 11, 17497 Portbou (Girona)
Telèfon/Fax (00-34) 972 390 712
portdeportbou@telefonica.net

CONSORCI PORT DE PORTBOU



NINOTALLA

per Joan Martín Rubio



serveis editorials
disseny i comunicació gràfica
preimpressió i impressió
serveis de reproducció digital

mgràfiques montserrat

l'orientem

T. 972 500 344
www.grafiquesmontserrat.com