

EL FOLL

de l'Albera Marítima

Abril de 2008

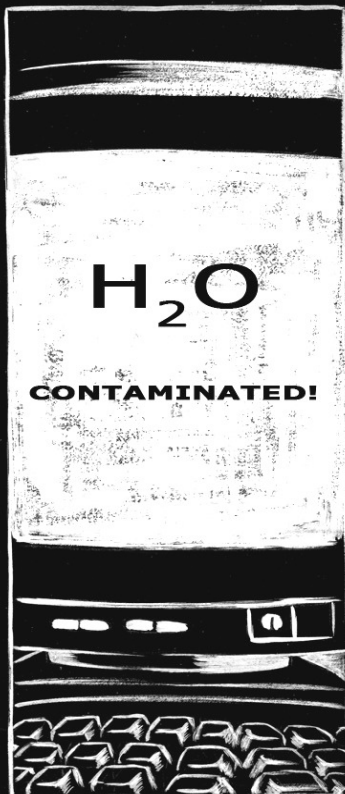
Portbou – any XI – número 54



Amb la col·laboració de l'AJUNTAMENT DE PORTBOU i de la DIPUTACIÓ DE GIRONA

NINOTALLA per Carles Roman

"La fàbrica" (segona entrega)



EDITORIAL

LA CRISI DEL CATALANISME SOBIRANISTA

La forta davallada electoral d'Esquerra, així com els preparatius del congrés d'aquest partit, avançat al juny, ha dissimulat altres conseqüències de les eleccions del 9 de març. Una d'elles és que pactar amb els socialistes no només ha desgastat Esquerra. També ha passat factura al tercer soci del tripartit. ICV, que en els últims anys s'ha caracteritzat per un seguidisme cec respecte a l'estratègia política de PSC i PSOE, s'ha quedat amb la meitat de representació a Madrid, amb l'agreujant que ara, igual que Esquerra, no podrà formar grup parlamentari perquè a nivell estatal IU només ha obtingut un diputat.

Però, per al catalanisme, l'altra conseqüència important, i que ha omplert molt poques pàgines de diaris, són els mals resultats de CiU. Ho va reconèixer en públic l'alcalde de Sant Cugat del Vallès, Lluís Recoder, que va assenyalar que no eren els resultats esperats ni per la direcció del partit ni per la militància. En públic, cap més responsable de la federació s'ha atrevit a fer una reflexió semblant. Una altra cosa és en privat i en les reunions de la cúpula de Convergència Democràtica. El nucli dur del partit considera que vista la forta baixada d'ERC, s'hagués pogut treure un molt millor resultat. Problemes de salut a banda, CDC considera que Duran ha rebaixat excessivament el perfil nacionalista de la seva candidatura. Més d'un ara es posa les mans el cap per haver-li donat tanta màniga ampla a l'hora de formar la candidatura al Congrés i deixar vetar els noms de perfil més sobiranista de CDC. Amb tot, a alguns dels represen-

tants del sector més sobiranista ja els va anar bé perquè confiaven amb un resultat encara pitjor de Duran i així poder justificar el seu relleu. Però això no ha estat així. Tot i el mal resultat, CiU té una bona posició al Congrés per condicionar la governa-

pats per la seva voluntat de seguir sent un partit amb cultura de govern a l'oposició. Per això els republicans són incapaços de deixar el govern tot i els mals resultats i els convergents no volen ni sentir a parlar d'una moció de censura per arribar al govern



bilitat de la legislatura. Un cop més, però, apareix la dificultat de congeniar l'estratègia a Madrid amb l'objectiu irrenunciable de recuperar el govern de la Generalitat. I, per acabar-ho d'agreujar, la desconfiança entre CDC, sobretot del nucli pròxim a Artur Mas, i Josep Antoni Duran i Lleida és cada vegada més gran.

Així, la situació de CiU no és tan diferent a la d'Esquerra. Els republicans es troben atrapats pel seu pacte amb el PSC - i la seva voluntat de ser un partit de govern - fins a final de legislatura, cosa que els impedeix parlar clar de la seva estratègia nacional fins i tot abans d'un congrés. I els convergents es troben atra-

de la Generalitat.

En definitiva, caldran grans dosis de fermesa, clarividència i "savoir faire" perquè el catalanisme sobiranista pugui rebrotar de nou. No hi ha dubte que un dels reptes més importants que té plantejats aquest catalanisme coherent és fer possible un horitzó de sobirania plena, sense oblidar mai el blindatge social, és a dir: saber que la Catalunya del segle XXI és molt complexa i feble (econòmicament parlant), la qual cosa hauria d'implicar una lluita aferrissada contra la regressió social, en aquesta societat tan fragmentada (socialment parlant) i líquida, guiada per un arbitrari postmodernisme insolidari. ■

EL TREN: LA QUESTIÓ NO ESTÀ TANCADA



Gubert

El rebombori ferroviari, a l'entorn del manteniment de l'estació del tren convencional a la capital de l'Alt Empordà, tindrà una repercussió directe – positiva o negativa – en el nostre estimat poble de Portbou.

D'entrada, cal tenir present que la qüestió del tren, a Portbou i a l'Empordà en general, no està tancada, tot i les amenaces de sempre. Per aquesta raó, a hores d'ara, cal seguir exigint, reivindicant, una millora de la nostra mobilitat ferroviària, sense oblidar, mai la qüestió de les mercaderies. Feta aquesta remarca, cal seguir conscienciant els portbouencs (fa temps que ho portem a terme des del consell de redacció d'El Full) que per lluitar contra la marginació i la regressió social és bàsic defensar d'una forma diàfana el manteniment de l'actual estació de Figueres, és a dir, de l'estació central de l'Empordà, sense la qual el nostre benvolgut poble de Portbou seria el primer en rebre una contundent garro-

tada antisocial. En aquest sentit, també és indispensable que l'Ajuntament de Portbou (i els tres grups polítics presents a la corporació municipal), s'impliquin més en la temàtica, facin mans i mànigues per tal de liderar els pobles ferroviaris de la contrada en defensa, sense embuts, de l'actual estació central de l'Empordà, sense la qual, es posa en dubte la mobilitat, i gairebé la dignitat social, del 100% dels

portbouencs.

A hores d'ara, la corporació municipal portbouenca hauria de convertir-se en la punta de llançà de la defensa del blindatge social de la línia del tren convencional entre Figueres i Portbou. És més, l'Ajuntament de Portbou ha de ser l'esperó que impliqui el màxim nombre de pobles de la comarca, per tal d'articular un gran consens polític i institucional (juntament amb les associacions de la societat civil) amb la finalitat de consolidar (amb el corresponent soterrament) l'actual estació figuerenca i, alhora, empènyer, els nostres governants per tal de millorar la línia Girona-Portbou. A més d'encapçalar la qüestió del tren, amb els altres pobles veïns (del Nord i del Sud), l'Ajuntament de Portbou ha de seguir fent molta pedagogia per tal d'irradiar la idea, entre els estadants de Portbou i la comarca, que sense el manteniment de l'estació central de l'Empordà, en aquest territori no hi haurà cap mena de futur. Per altra

banda, és de justícia esmentar que l'actual majoria municipal portbouenca, amb menys d'un any de vida política, és la que ha tingut – de llarg – més sensibilitat social amb el tema del tren d'ençà de 1979.

El que queda clar és que cal unitat: primer a Portbou i després a tot l'Alt Empordà, per tal de blindar (millorar) el tren convencional, tot mantenint la centralitat de l'estació de Figueres. De fet, quan es parla de l'estació de Figueres, s'està dient, s'està defensant quelcom molt important: la continuïtat del tren de l'Empordà. I amb això no s'hi pot jugar ni perdre el temps, ja que el *Ministerio* de Foment va a la seva, no és de fiar, i l'únic que li interessa és fer circular l'AVE al més aviat possible, per tal d'evitar de pagar les indemnitzacions del túnel del Pertús. Sobre això cal que els ciutadans sàpiguen que al consell de redacció d'El Full ens ha arribat la notícia, segons la qual, Fomento té la intenció (BOE 06-03-08) de suprimir la línia del tren convencional entre Madrid i València de Alcántara (frontera hispano portuguesa) quan es posi en funcionament l'AVE entre Madrid i Lisboa. Això significa que, des de dalt, se segueix la política – antisocial i antimobilitat sostenible – de despullar un sant per vestir-ne un altre i que l'AVE va en detriment del tren social que fa servir la majoria.

En definitiva, malgrat que continuï la incertesa antisocial, des de Portbou, amb el suport de la resta de la comarca, hem de mantenir l'actitud ferma d'exigir als poders públics i socials que han de defensar el manteniment (amb soterrament) de l'estació del tren convencional al centre de Figueres com a punt bàsic per a la dignificació de la línia fèrria entre Barcelona, Girona, Figueres i Portbou; i per a la connexió amb Perpinyà. ■

CARTES AL FULL

CARTA A UN COVARD INCÍVIC I MAL INFORMAT

Vull dir-te en primer lloc, que és tret de persona covarda i canalla no donar la cara per a un assumpte molt seriós.

En segon lloc també et vull dir que les mentides només les creu qui les diu.

En tercer lloc, no es tracta d'una minusvalia CEREBRAL com tu comentes. Es tracta d'una minusvalia causada per una malaltia que s'anomena ESCLEROSI MÚLTIPLE, malaltia que està tipificada en el quadre clínic de la Seguretat Social i que segons la seva gravetat condiciona la mobilitat de les persones. La capacitat d'immobilitat ve determinada per un jurat de metges al qual el malalt s'hi

ha de presentar per demostrar la seva incapacitat; i que en el cas que ens ocupa està demostrada des de fa més de cinc anys.

En quart lloc, allò de JUEUS, no m'ofèn donat que han estat un poble perseguit per gent amb la mateixa mentalitat que la teva, és a dir els NAZIS, i que gràcies a Déu cada vegada n'hi ha menys. Al poble català també se'l va perseguir durant molts anys i jo com a català de cor i de naixement no em sento insultat per ningú, per això tenim la memòria històrica.

En cinquè lloc, dir-te que només sóc amo d'allò pagat amb els meus diners i que l'aparcament de

minusvàlids que es troba al costat de casa, no és de la meua propietat, sinó que qualsevol minusvàlid en pot fer ús. Si només en faig ús jo és perquè de moment, ningú més en té necessitat. A més vull aprofitar per donar les gràcies a tots els veïns que el respecten.

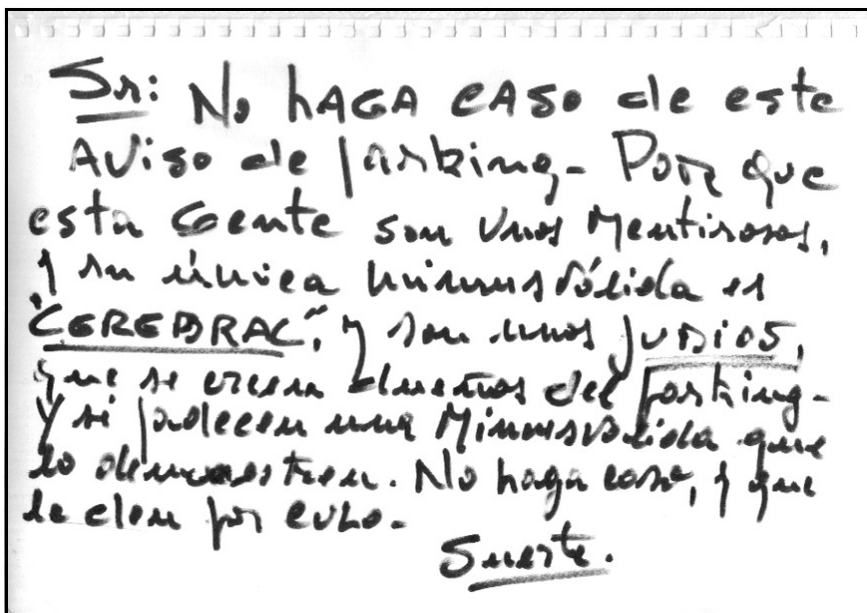
En sisè lloc, no t'he de demostrar res, ni a tu ni a ningú. Per aquesta tasca ja hi ha les lleis, les quals respecto com a bon ciutadà.

Per finalitzar, dir-te que el comiat de la teua nota, reflexa com pot ser de canalla una persona que implica a una altra, que potser ni tan sols sap que la plaça que ocupa és de minusvàlid, com així ho vaig advertir en la nota que jo vaig posar.

Espero que reflexionis i que tinguis MOLTA SORT a la vida i que no tinguis la necessitat de fer servir una targeta de minusvàlid. Atentament Eduard Hors i Pedrós. PD. Com pots comprovar jo si que dono la cara. ■ **Eduard Hors i Pedrós. Portbou**

Transcripció de l'escrit:

"Sr: No haga caso de este aviso de parking - Por que esta gente son unos mentirosos, y su única minusválida es "CEREBRAL", y son unos JUDIOS, que se creen dueños del parking - y si padecen una Minusválida que lo demuestren. No haga caso, y que le den por culo. Suerte"



En aquests moments, a les dotze de la nit del dia nou de març de 2008, a les acaballes del recompte dels vots electorals, ja tenim President, en la figura continuada del Sr. Rodríguez Zapate-

ro, que de ben segur que no li caldrà cap coalició. Felicitats. Els resultats electorals no han sigut del meu grat, tota vegada que s'ha esvaït la pressió i la influència dels partits minoritaris

amb representació parlamentària al Congrés dels diputats, com és el cas d'ERC i IU; molt lamentable.

En el discurs del Sr. Carod Rovira, que ha reconegut públicament el

JA TENIM PRESIDENT

fracàs d'ERC, a remarcat la necessitat d'estudiar que és el que no s'ha fet prou bé, i que ha provocat aquest desastrós resultat.

Com a votant i ciutadà, lliure de pensament polític, personalment vull exposar els punts que poden haver influït en aquest fracàs, i que ERC, o els seus principals directius, no han tingut en compte, com pot ser negar la resposta a preguntes o suggeriments dels ciutadans; la manca de capacitat per apaivagar el desànim produït per el contac-



te amb ETA a Perpinyà; la desfeita que es produí en el partit, provocada pel Sr. Carretero (que

mentre va estar a prop del S. Maragall, tot hi anava bé); i la pitjor de totes, la poc encertada idea d'incorporar al Sr. Vendrell, (ex militant de Terra Lliure) a la primera fila del Govern d'Entesa de la Generalitat de Catalunya; de ben segur que això els ciutadans no ho han acceptat, i han demostrat una vegada mes, que, ni han oblidat, ni han perdonat, i que l'eslògan, "Mans netes" fou mal emprat. ■ **Màrius**

Viella. La Bisbal d'Empordà

RESPOSTA AL SR. JOSEP LLUÍS SALAS

En primer lloc vull dir-li, o més ben dit, escriure-li, que m'han aconsellat que no ho fes perquè aquesta qüestió fa pudor. S'ha allargat massa. Però com que jo sóc una mica tos-suda aprofito, com vostè, per descarregar el cap del mal gust que m'ha deixat el seu escrit.

Vostè s'aprofita del meu escrit a El Full. Vol fer-me sentir culpable i al mateix temps fer saber al poble que vostès també treballen. Tota persona que hagi llegit el

seu butlletí se n'ha assabentat, però, és clar, El Full el llegeix més gent.

Miri, Sr. Josep Lluís, el conec de tota la vida i l'hi tinc molt d'afecte, però m'ha decebut. Era tanta la il·lusió que tenia per a ser alcalde, que no pot dissimular la seva decepció.

Vostè mateix ho diu en el seu escrit, però recordi (faci memòria), que vuit dies abans de les eleccions el vaig avisar.

però recordi (faci memòria), que vuit dies abans de les eleccions el

vaig avisar. Li vaig dir "vigila", perquè jo no ho veia clar. El poble vol un canvi. Llavors va posar cara de contrarietat i em va respondre: "m'han dit que guanyarem". Sí, van guanyar, però els altres ja tenien pensat el que volien fer.

Josep Lluís, no m'allargo més. D'aquí a quatre dies tornaran ha haver-hi eleccions i Déu sap el que pot passar. Recordi que l'experiència és la mare de la ciència i que fer la guitza és a l'ordre del dia.

Amic, Josep Lluís, crec que la Nati no es mereixia que li fessin aquests retrets des d'una revista. Si més no a la cara com va fer el Sr. Trino.

Que Déu reparteixi sort.

■ **Nati Peral. Portbou**

PER UN PASSEIG DIFERENT

Algun cop, batlles agosarats, van tancar durant algunes hores i durant l'estiu, la circulació de cotxes pel passeig marítim des del Voramar fins a la N-260.

Els hi reconec molt mèrit tenint en compte el, que sembla, costa fer quelcom pels vianants, en general, en aquesta zona.

M'han dit, que enguany, aquest Ajuntament, eixamplarà l'estret passeig de metre i mig fins a sis metres aproximadament a la mateixa zona i fins l'edifici de l'Ajuntament. Sincerament, si em punxen no em treuen sang. He de felicitar aquest Consistori per pensar en la majoria dels portbouencs, petits i

grans.

Suposo, que com jo, n'hi ha molts que pensen que això pot ser un bon començament per aquest Equip de Govern. Felicitats!!

■ **Un portbouenc content. Portbou**

(Carta enviada amb nom i cognoms que a desig de l'autor es publica amb pseudònim)

LLEI CONTRA LA CONTAMINACIÓ ACÚSTICA (i III)

L'Àngel Vega i Lorente ens envia el text de la "Llei contra la contaminació acústica" i ens demana la seva publicació. Així ho fem per creure que és important per la bona convivència de les persones. Volem assenyalar, però, que per la llargada de la mateixa, el text serà publicat en diversos capítols. **Consell de Redacció**

CAPÍTOL V INSPECCIÓ, CONTROL I RÈGIM SANCIONADOR DE LA MAQUINÀRIA, LES ACTIVITATS I ELS COMPORTAMENTS CIUTADANS

ARTICLE 27. INSPECCIÓ

1. Correspon als ajuntaments, o bé als consells comarcals o les entitats locals supramunicipals, en cas que els municipis els hagin cedit les competències, la inspecció i el control de la contaminació acústica de les activitats, els comportaments ciutadans, la maquinària i els vehicles de motor, sens perjudici dels controls que es facin en la inspecció tècnica dels vehicles (ITV), per a garantir el compliment de les disposicions establertes per aquesta Llei.

2. L'actuació inspectora és exercida per personal acreditat al servei de l'Administració respectiva, que té la condició d'autoritat en l'exercici de les seves funcions. També pot ésser exercida per entitats de control autoritzades pel Departament de Medi Ambient, en les condicions i amb els requisits que s'estableixin per reglament.

3. Les entitats o les persones inspeccionades resten obligades a prestar la màxima col·laboració en les tasques d'inspecció i control.

4. El Departament de Medi Ambient ha de tenir equips per a la vigilància de la contaminació acústica, que s'han de desplaçar als municipis que ho sol·licitin per a donar suport a les tasques de control i inspecció.

ARTICLE 28. ACTUACIÓ INSPECTORA

1. L'actuació inspectora s'exerceix d'ofici o com a conseqüència de denúncia formulada per persona interessada.

2. Els fets constatats en l'acta d'inspecció tenen valor probatori, sens perjudici de les proves que en defensa dels drets o els interessos respectius puguin aportar els interessats, i poden donar lloc a la incoació del procediment sancionador corresponent. El mateix valor tenen els mesuraments efectuats amb els mètodes de càlcul i amb els equips que compleixen els re-

quisits que estableix l'annex 8.

ARTICLE 29. CLASSIFICACIÓ D'INFRACCIONS

1. Són infraccions administratives les accions i les omissions que contravenen a les disposicions d'aquesta Llei.

2. Les infraccions de la normativa reguladora de la contaminació acústica es classifiquen en lleus, greus i molt greus, d'acord amb la tipificació establerta per l'article 30.

ARTICLE 30. TIPIFICACIÓ

1. Són infraccions lleus:

- a) Superar en un màxim de 5 unitats els valors límit d'immissió que estableixen els annexos 3, 4 i 5.
- b) Superar en un màxim de 5 unitats els valors límit d'emissió establerts per l'annex 6.
- c) Superar en un màxim de 5 unitats els valors límit d'immissió que estableix l'annex 7.
- d) Qualsevol altra infracció no tipificada expressament com a infracció greu o molt greu.

2. Són infraccions greus:

- a) Superar en més de 5 unitats i fins a un màxim de 10 unitats els valors límit d'immissió que estableixen els annexos 3, 4 i 5.
- b) Superar en més de 5 unitats i fins a un màxim de 10 unitats els valors límit d'emissió que estableix l'annex 6.
- c) Superar en més de 5 unitats i fins a un màxim de 10 unitats els valors límit d'immissió que estableix l'annex 7.
- d) Fer circular vehicles de motor amb silenciadors ineficaços, incomplets, inadequats o deteriorats.
- e) Incomplir les condicions imposades en l'autorització administrativa.
- f) Incomplir els requeri-

ments municipals de correcció de les deficiències observades.

- g) Impedir o obstruir l'actuació inspectora quan no es donen les circumstàncies que estableix la lletra e de l'apartat 3.
- h) Subministrar informació o documentació falsa, inexacta o incompleta.
- i) Reincidir en la comissió d'infraccions de caràcter lleu en el termini de dos anys.

3. Són infraccions molt greus:

- a) Superar en més de 10 unitats els valors límit d'immissió que estableixen els annexos 3, 4 i 5.
- b) Superar en més de 10 unitats els valors límit d'emissió que estableix l'annex 6.
- c) Superar en més de 10 unitats els valors límit d'immissió que estableix l'annex 7.
- d) Posar en funcionament focus emissors quan se n'hagi ordenat el precintament o la clausura.
- e) Impedir o obstruir l'actuació inspectora de manera que retardi l'exercici de les seves funcions.
- f) Reincidir en la comissió d'infraccions de caràcter greu en el termini de dos anys.

ARTICLE 31. RESPONSABILITAT

La responsabilitat administrativa per les infraccions d'aquesta Llei correspon:

- a) Al titular de l'autorització administrativa, quan es tracti d'activitats considerades per aquesta Llei sotmeses a règim d'autorització.
- b) A la persona propietària del focus emissor o la persona causant del soroll en la resta de supòsits.

ARTICLE 32. MESURES PROVISIONALS

1. L'òrgan administratiu competent per a resoldre el procediment sancionador, en cas d'urgència i abans de l'inici del procediment, quan la producció de sorolls i vibracions superi els nivells establerts per a la tipificació com a falta greu o molt greu o davant l'incompliment reiterat dels requeriments dirigits a l'adopció de mesures correctores, pot adoptar les

- b) Infraccions greus, des de 901 fins a 12.000 euros.
- c) Infraccions molt greus, des de 12.001 fins a 300.000 euros.

2. La comissió d'infraccions greus pot implicar, a més de la sanció pecuniària que correspongui, la suspensió temporal de l'activitat durant un termini no superior a sis mesos i el precintament dels focus emissors.

3. La comissió d'infraccions molt greus pot implicar, a més de la sanció pecuniària que correspongui, la suspensió temporal de l'activitat durant un termini superior a sis mesos o amb caràcter definitiu, la retirada temporal o definitiva de l'autorització i el precintament dels focus emissors.

4. La resolució que posa fi al procediment sancionador pot acordar, a més de la imposició de la sanció pecuniària que correspongui, l'adopció de mesures correctores i la indemnització per danys i perjudicis ocasionats com a conseqüència de l'actuació infractora.

ARTICLE 34. GRADACIÓ DE LES SANCIONS

1. Les sancions establertes per aquesta Llei es graduen tenint en compte els criteris següents:

- a) L'afectació de la salut de les persones.
- b) La naturalesa dels perjudicis causats.
- c) L'alteració social causada per la infracció.
- d) La capacitat econòmica de l'infractor.
- e) El benefici derivat de l'activitat infractora.
- f) L'existència d'intencionalitat.
- g) La reincidència.
- h) L'efecte que la infracció produeix sobre la convivència de les persones, en els casos de relacions de veïnatge.

2. A l'efecte d'aquesta Llei, es considera reincidència la comissió de més d'una infracció de la mateixa naturalesa en un període de dos anys, declarada per resolució ferma en via administrativa.

ARTICLE 35. PROCEDIMENT

El procediment per a imposar les sancions establertes per aquesta Llei es regeix per les normes de procediment administratiu vigents a Catalunya.

ARTICLE 36. MULTES COERCITIVES

En cas d'incompliment de les obligacions derivades dels requeriments formulats a l'empara del que estableix aquesta Llei, es poden imposar multes coercitives fins a la quantia màxima de 600 euros i amb un màxim de tres de consecutives.

ARTICLE 37. ÒRGANS COMPETENTS

La competència per a la imposició de les sancions per infracció de les normes establertes per aquesta Llei relatives a la maquinària, les activitats i els comportaments ciutadans correspon als òrgans de l'Administració local que la tinguin atribuïda per reglament.

ARTICLE 38. CONTROL DE LES INFRAESTRUCTURES

1. Correspon al Departament de Medi Ambient el control de la contaminació acústica de les infraestructures generals de transport a què fa referència aquesta Llei.

2. Quan se sobrepassin els valors d'atenció establerts per aquesta Llei, l'administració titular de la infraestructura ha d'elaborar, donant audiència a les administracions afectades pel traçat, un pla de mesures per a minimitzar l'impacte acústic que tingui en compte els mitjans per a finançar-lo i ha de sotmetre'l a l'aprovació del Departament de Medi Ambient. Aquest pla ha d'establir un termini plausible per a l'assoliment dels valors d'immissió.

3. Correspon a les entitats locals el control de les vies urbanes.

4. Pel que fa a les vies urbanes existents a l'entrada en vigor d'aquesta Llei, quan se sobrepassin els valors d'atenció establerts per l'annex 1, l'administració titular ha d'establir mesures de millora acústica que tinguin en compte el finançament corresponent. ■

(Amb aquesta última entrega, el Consell de Redacció vol deixar constància que s'han publicat, íntegrament, tots els articles de la Llei, menys les "Disposicions addicionals")

L'actuació inspectora és exercida per personal acreditat al servei de l'Administració respectiva, que té la condició d'autoritat en l'exercici de les seves funcions. També pot ésser exercida per entitats de control autoritzades pel Departament de Medi Ambient, en les condicions i amb els requisits que s'estableixin per reglament.

mesures provisionals següents:

- a) Mesures de correcció, seguretat i control dirigides a impedir la continuïtat de l'acció productora del dany.
- b) El precintament del focus emissor.
- c) La clausura temporal, total o parcial de l'establiment.
- d) La suspensió temporal de l'autorització que habilita per a l'exercici de l'activitat.

2. Les mesures establertes per l'apartat 1 s'han de ratificar, modificar o aixecar en el corresponent acord d'inici del procediment administratiu sancionador, que s'ha d'efectuar en els quinze dies següents a l'adopció de l'acord.

3. Les mesures establertes per l'apartat 1 poden ésser adoptades per l'òrgan competent per a iniciar l'expedient en qualsevol moment, un cop iniciat el procediment sancionador, per tal d'assegurar l'eficàcia de la resolució final.

ARTICLE 33. SANCIONS

1. Les infraccions tipificades per aquesta Llei se sancionen d'acord amb els límits següents:

- a) Infraccions lleus, fins a 900 euros.

LES TRADICIONALS FESTES DE NADAL

Em dirigeixo a tots, grans, joves i mainada, per a preguntar-vos: Què celebrem per Nadal?. Què significa el Nadal?. Primordialment, crec, que significa: vacances, grans regals, el Papa Noel, els Cap d'Any, els Reis Mags, grans "menjades" amb bon torrons, vi, cava, etc.

Si no es creu en res, perquè se celebra el Nadal?. Aquesta és una pregunta que em faig moltes vegades.

Abans eren festes més tradicionals. Es reunia tota la família. Avui dia tothom va pel seu cantó, cosa que no vol dir que alguna família no segueixi les tradicions. Gairebé arreu del món, el Nadal és festa gran. S'il·luminen els carrers, es canten nadesles ... Són festes molt boniques però em torno a preguntar per què?.

Als qui ens han ensenyat les tradicions també religioses com el naixement de Jesús, el redemptor del món, al veure tanta indiferència, si la fe no fos forta, certament dubtaríem.

La meva intenció al començar aquest escrit, és denunciar el poc interès que té el poble de Portbou per seguir les tradicions nadalenes. És vergonyós. Bé, cal exceptuar el dia 5 de gener quan arriben els Reis Mags. La cavalcada fou molt llúida amb una gran quantitat de nenes i nens portant torxes, potser eren uns trenta. I els més petits recollint els caramels que els patges llançaven. Hi tenen dret, no faltaria més. Eren els que molts anys havien col·laborat en el pessebre vivent.

I jo pregunto: Algú es va recordar del pessebre vivent?. No, ningú. Això de posar-se una túnica vella i estar-se quiet és molt ensopit. No llueix. Ells no saben que hi ha pobles on tothom col·labora, petits i grans. I aquesta tradició agrada a molts estrangers i crec que turísticament s'hauria de conservar. Què va passar doncs?. El Reis Mags s'acostaven i no tenien gent per a fer el pessebre vivent. Tothom era darrera la cavalcada

seguint-la. De pressa i corrent varen canviar la cova de lloc - havia plogut i estava tot moll - ja que el dia abans era al jardí.

Amb l'ajuda del Sr. Alcalde, en Toni, i d'un regidor, en Gerard, vàrem fer la cova. Teníem les disfresses però no teníem gent. Mans a l'obra vam representar el naixement amb "los siete magníficos" com jo els anomeno. Set persones des dels cinquanta fins als vuitanta anys varen tenir el valor de representar el naixement per tal que no es perdés la tradició. Voldria denunciar aquí, que no entenc com havent-hi tanta gent jove, Portbou hagi arribat a aquest extrem, és vergonyós.

Les tradicions no es poden perdre. Des d'El Full faig una crida a tots. Ens hem de mentalitzar, des de l'Ajuntament, societats, particulars... Cal que tothom col·labori i ajudi per a seguir fent el pessebre vivent de Portbou. Gràcies.

■ **Nati Peral. Portbou**



Quatre fotografies corresponents als anys 2005 (última vegada en què va participar l'amic Totó), 2006, 2007 i 2008, del Pessebre Vivent de Portbou.
Fotos Gubert



OPINIÓ

PORTBOU, PASSAT I FUTUR, per Joan Gubert i Macias - 1er Tinent d'Alcalde i regidor de Mobilitat i Ferrocarril de l'Ajuntament de Portbou

L'actual Unió Europea arranca formalment l'any 1957 amb la signatura del Tractat de Roma. Bèlgica, Holanda, Luxemburg, Itàlia, França i la ex-República Federal Alemanya foren els països fundadors de l'anomenada Comu-

Per a Portbou la història ja es va decidir a la Roma de Fellini dels anys cinquanta. Aquesta petita i acollidora població predestinada a patir-ne les conseqüències, no va treballar -al principi ni sense poder-s'ho imaginar i després sense eines efectives al seu abast-, per a la protecció dels seus habitants i la seva economia "d'estat".

nitat Econòmica Europea (CEE). Cal assenyalar que amb anterioritat ja s'havien arribat a acords amb els tractats de la Comunitat del Carbó i l'Acer i altres projectes referents a l'energia atòmica. L'objectiu del Tractat de Roma fou avançar cap a una unió duanera que permetés el lliure comerç de mercaderies eliminant aranzels i barreres administratives dins l'espai de la CEE. En el fons, un dels reptes principals fou el de crear un espai i assegurar-se un mercat de més de tres-cents milions de consumidors.

Al llarg de la dècada dels setanta s'incorporen a la CEE, el Regne Unit, Irlanda i Dinamarca. L'Estat espanyol formula la seva petició formal d'ingrés l'any 1979. Brussel·les reacciona ràpidament i exigeix una sèrie de mesures impor-

tants respecte a la disminució de la capacitat productiva en diversos segments de la indústria, cosa que va suposar la supressió de 2,2 milions de llocs de treball entre els anys 1976 i 1985. Es va arribar a una taxa d'aturats superior al 22% (3 milions de treballadors i treballadores). L'Estat espanyol entra dins el projecte europeu l'any 1986. La balança comercial se'n ressent (exportacions menys importacions) i passa del 3,6% de dèficit al 7,2% l'any 1989.

L'any 1992 es firma el Tractat de Maastricht i l'any 1993 entra en vigor el mercat únic. El seu objectiu és l'eliminació de totes els entrebancs administratius interns per a la circulació de mercaderies, juntament amb l'ampliació sense cap mena de restricció de la lliure circulació de serveis, capitals i persones.

Amb la signatura, l'any 1997, del Tractat d'Amsterdam, i l'any 2000, amb la cimera de Lisboa, es donà pas a la moneda única que entrà en vigor el gener de 2002.

Des d'un punt de vista objectiu, ens adonem de forma immediata de la repercussió pràcticament econòmica que ha tingut al llarg de la seva història la Unió Europea. Malauradament sempre han tingut més pes tots els efectes econòmics a curt i llarg termini, que els problemes i les solucions derivades de la comunitat de persones i ciutadans que vivim en els països de la Unió. Sense voler menysprear tot el que significa, el pes primordial que ha mogut tot l'entrellat, d'ençà l'any 1957, ha

recaigut en els aspectes econòmic i empresarial. I les persones?, on són les persones?. Fins quin punt només ens volen com a simples consumidors?

Per a Portbou la història ja es va decidir a la Roma de Fellini dels anys cinquanta. Aquesta petita i acollidora població predestinada a patir-ne les conseqüències, no va treballar -al principi ni sense poder-s'ho imaginar i després sense eines efectives al seu abast-, per a la protecció dels seus habitants i la seva economia "d'estat". I ara, quan la Unió exampla els seus objectius i vol estar comunicada amb trens d'alta velocitat i estacions fantasmes, també torna a de deixar de costat aquesta petita "ciutat" que en el seu moment va participar de ple, amb el treball de les seves persones, en els beneficis de la balança comercial.

Evidentment no podem saber cap a quina via es dirigeix el futur. No podem ni imaginar-nos els possibles canvis de la forma tan ràpida com tot es transforma, més enllà d'un centenar d'anys. Però si que podem establir de forma seriosa, parlant amb tots els sectors implicats, unes bases per tal de poder optar a l'oportunitat de tenir un futur més enllà de l'alta velocitat. En aquest sentit, cal defensar i demanar més oportunitats per a la línia de baixa velocitat. El tren per la costa és una infraestructura que funciona i que cal potenciar en tots els sentits: des del punt de vista logístic de mercaderies, i d'equilibri territorial des del punt de vista de les persones i la seva qualitat

de vida i des del punt de vista turístic aprofitant tota la seva potencialitat.

Des d'aquest consistori i amb una clara vocació europea, volem aconseguir i assegurar una nova visió de veure les coses i de cons-

truir la futura Europa des dels petits espais i els petits projectes. I sobre tot ho volem reclamar amb reflexió i sense presa. Cal per a Portbou i tota la línia de baixa velocitat de Girona a Perpinyà, un enfocament més humà que

permeti un equilibri conseqüent entre les persones i l'economia i que es fixi com a objectiu el raonament bàsic de fer els projectes tenint en compte les persones i no dirigir sense escrúpols les persones cap els projectes. ■

EL TREN QUOTIDIÀ A FIGUERES, EINA DE VERTEBRACIÓ SOCIAL?, per Lluís Carrasco Martínez - Vocal de Comunicació i Membre de la Junta de la PTP

Pot semblar un tòpic però el tren ha estat sempre una de les eines més importants de vertebració social i comunicació en el territori. I ho dic perquè, pel que sembla seguint el acord i gestions que esta efectuant l'actual govern municipal de Figueres, que faciliten l'expulsió del tren del centre de Figueres, el tren de la majoria, el dit convencional (jo prefereixo dir-ne el quotidià), ha de plegar-se, un altre cop, a un servei minoritari d'alta velocitat. En el cas de Figueres cal que el tren segueixi circulant pel centre de la ciutat: és una qüestió fonamental per garantir l'accessibilitat a peu i en transport públic. Més encara si el que necessitem es que hi hagi un servei de rodalies a les comarques gironines que, a més de mantenir la imprescindible parada al centre de Figueres, es perllongui fins a la veïna ciutat de Roses.

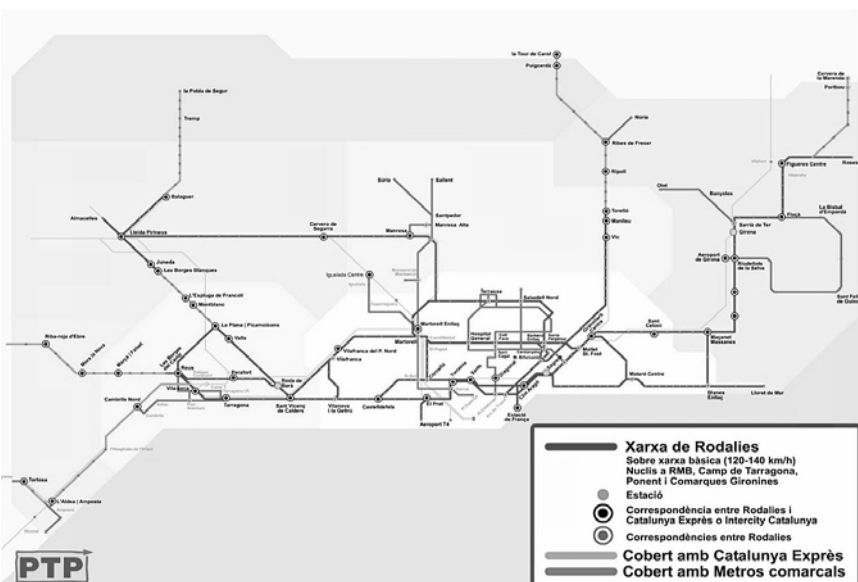
L'allunyament de l'estació del centre neuràlgic de l'activitat ciutadana comporta una acció clara de incongruència amb la mobilitat sostenible. Podem entendre que la practiquin en despatxos situats a Madrid lluny del territori, però és molt difícil de pair que la proposta d'extradició del tren surti del mateix Ajuntament, que hauria d'estar reivindicant el soterrament necessari per mantenir el pas central del tren quotidià, en les majors condicions de seguretat, i preparant una potent oferta d'autobusos per connectar el nouvingut AVE, amb la comarca i aprofitar-ho per fer una important millora del servei d'autobusos urbans.

Des de l'Associació per a al Promoció del Transport Públic hem defensat sempre la permanència de l'estació en el lloc actual, amb tots els mitjans al nostre abast, esmenes, al·legacions, etc, en tots

els projectes que afectaven l'estació centre de Figueres, i ara que ens apropem al desenllaç final, volem fer una crida a la reflexió, a tots els que han de decidir, volem que pensin amb seny quin model de ciutat configuraran amb la seva decisió, quants desplaçaments amb cotxe innecessaris provocaran amb el canvi, que pensin que l'arribada de l'AVE ha de servir en tot cas per evitar desplaçaments en cotxe o en avió, però mai per generar-ne més, com pot ser el cas si treuen l'estació del centre de la ciutat.

Es l'hora d'optar: o apostem per un model de mobilitat sostenible basat en anar a peu, en bici i en transport públic, o bé seguim defensant la preeminència del desplaçament insostenible en cotxe, allunyant els serveis de transport públic dels ciutadans. La barrabassada que s'ha fet amb l'estació de l'AVE al Camp de Tarragona és un exemple clar de com no es pot fer un transport públic, allunyat del centres neuràlgics, desconnectat del tren quotidià, amb serveis d'autobusos insuficients i amb preeminència de l'ús del cotxe per arribar-hi.

A Figueres encara s'està a temps de rectificar, i sense renunciar a l'arribada de l'AVE creiem que cal defensar el manteniment estratègic de l'estació en el centre de la ciutat, amb els soterraments necessaris i impulsar de forma decidida la creació d'una nova línia de rodalies Girona-Figueres-Roses. ■



CARNET PROFESSIONAL, per Juan Miguel Terraza.

Recentment he llegit el llibre "L'Empordà, el melic del món" d'Oriol Pi de Cabanyes. Quan llegia l'últim capítol, dedicat a Portbou, m'han vingut records en esmentar a la pintora Àngels Santos Torrella, personatge destacat de la vila, com s'indica a la pàgina Web de l'Ajuntament.

A principis dels anys cinquanta, quan el seu fill Julián i jo ens vam fer amics, anys de joventut, època on gaudíem del jardí de la seva casa situada al passeig (abans General Goded, actualment de la Sardana), solíem reunir-nos i compartir els jocs. Recordo que tenia un teatre desmuntable de putxinellis proveït amb diferents ninots. Un dels estius se'ns va ocórrer la idea de fer representacions per als nens estiuencs. Els situàvem en diverses fileres de bancs davant del guinyol; era un ambient de felicitat per a tots. La mare, amb les seves germanes, ens contemplaven i ens permetien la gresca de riures i crits que feien la canalla en aquelles càlides i tranquil·les tardes d'estiu. Cal assenyalar que la casa donava a la carretera i com que en aquella època encara no havia arribat de ple el turisme, pràcticament no existia la circulació de cotxes.

En alguna ocasió, la mare d'en Julián, m'ensenyava els quadres que havia pintat, donant-me explicacions sobre l'art de les pintures. Els meus coneixements eren escassos, amb la qual cosa no podia fer-ne cap valoració, solament escoltar i observar.

En aquell temps, en Julián, estudiava batxiller i segons em va comentar, una vegada acabat tenia la idea de preparar-se per a l'ingrés a l'Escola Pericial de Duanes.

No obstant això, suposo que la transmissió hereditària dels caràcters artístics del seus pares, els famosos pintors Emilio Grau Sala i Àngels Santos Torrella, van decidir que estudiés Belles Arts. Actualment Julián Grau Santos és un important pintor amb diversos guardons guanyats. Des de la seva absència de Portbou no ens hem tornat a trobar.

En un altre aspecte he de recordar els moments ja no tan agradables, que vaig haver de sofrir en relació amb el meu treball.

Transcorria l'any 1955, l'avi del

Davant la meua presència, immediatament em requeria el carnet d'identitat de la Duana. Al no tenir el document em responia "no el vull veure per aquí". Jo l'hi vaig contestar que el carnet estava en tràmit. La veritat és que per a mi aquest document era un turment de preocupació ja que no tenia l'edat mínima de 18 anys per aconseguir-lo.

per recollir la seva signatura en els tràmits de documents. En observar la meua presència, immediatament em requeria el carnet d'identitat de la Duana. Al no tenir el document em responia "no el vull veure per aquí". Jo l'hi vaig contestar que el carnet estava en tràmit. La veritat és que per a mi aquest document era un turment i una preocupació ja que no tenia l'edat mínima de 18 anys per aconseguir-lo. En aquell temps no existia el DNI actual i l'acreditació de l'edat es feia amb la partida de naixença. Davant l'angoixa vaig prendre l'alternativa d'aventurar-me a modificar l'últim nombre de la data de naixement. Rascant amb cura vaig convertir el vuit amb un sis, amb la qual cosa acreditava l'edat reglamentària.

Aquesta decisió va donar el resultat satisfactori i vaig poder aconseguir el carnet professional que em permetia treballar en les diferents dependències de la

Duana.

Desitjo testimoniar per a tots els meus companys i amics, que el meu any de naixement va ser el 1938. ■



meu amic, Julián Santos Estévez, ocupava el càrrec de segon Cap de la Duana. Era persona de severa rectitud. Com a empleat de l'Agència de Duanes M. Julià, cada dia accedia a la seva oficina

GOVERNANTS, BISBES I CARDENALS, per Màrius Viella

Quan l'Església tenia un poder específic per la governabilitat de l'Estat espanyol, el capellà en funcions eclesiàstiques a "la Residència de Girona", avui "Josep Trueta", ja em digué, que Déu no podia estar fent miracles a tort i a dret, amb motiu del meu ingrés a conseqüència d'un accident amb camió del qual jo n'era el xofer, a quatre Km. de casa, després de conduir quatre-cents-cinquanta Kms. i vint-i-una hora de treball sense descans, (5-XII-1966, Pont de risedor Corçà a les 23'40 hores). M'escama que la polèmica que s'ha encetat vingui iniciada per un sector de la jerarquia eclesiàstica, que sense embuts, predica i reclama, que els ciutadans, en els propers comicis donin suport i el vot als hereus i deixebles d'aquell govern que mai es va preocupar del perquè jo havia de treballar

tantes hores per poder tirar endavant la meua família pel camí que es mereixia, i que m'havia prohibit estudiar en català a l'escola, i obligat a cantar el "Cara al sol", i anar a missa cada diumenge, i combregar cada primer divendres de mes.

El fet de que els seminaris estiguin buits i el personal docent eclesiàstic vagi en decadència, no crec que sigui culpa de cap govern que intenta aconseguir la pau mitjançant el diàleg amb els terroristes. Alguna raó de més pes ha provocat aquesta davallada vocacional, com podria ser el que la gent ja no combrega amb rodes de molí, perquè sortosament s'ha avançat amb intel·ligència, i s'ha eliminat la ignorància i l'analfabetisme, camps i vinyes del clericat. M'agradaria saber si paguen impostos o no, però si és

que no, crec que ja començaria a ser hora de que paguessin impostos sobre el patrimoni, contribuint amb l'IRPF com jo, amb el 9% sobre la pensió de jubilat, i saber el que es "gaudir" d'una hipoteca per adobar els degoters de la teulada, o posar la calefacció. Ja està bé de tanta comèdia i de mamar de la mamella grossa i de viure de la capa de Deu, que entre uns i altres, jo ja no se quin es el que m'obrirà la porta del Cel, (perquè em penso que ja m'he l'he guanyat), perquè la competència és molt forta amb "Ala", per bé que no sabem mai el que es cou dintre de cap mesquita.

Compte,..., compte governants que tant uns com els altres ens volen fer jurar la constitució... però la seva. ■

MALA HERÈNCIA, per Simó Granollers

El segle XX, de la llum i el progrés, ens ha deixat molts problemes que es fan prou difícil de solucionar-los.

La vida, les indústries, el comerç, l'habitatge, els transports i la immigració entre ells. I per arreglar-ho millor han convertit Europa en una sola nació, i amb els desplaçaments oblidats: és el que faltava.

A nosaltres, més que a qualsevol del vell continent, ens ha tocat la grossa. La facilitat de viure, l'ambient, el tarannà i la situació geogràfica ens han vençut. I aquí acudeixen els àrabs i els centreuro-

peus. I com que som encara més tendres i des del Centreamèrica i Amèrica del Sud venen a nosaltres com a

casas. L'idioma i la temperatura ambiental de què gaudim representa més del cinquanta per cent de l'aventura.

Tinc el cor prou gran per acceptar aquells a quí el destí els ha ofert tants mals de cap per tirar endavant, i de tots els humils ignorant el seu color em faig amic de la seva causa.

Tinc el cor prou gran per acceptar aquells a quí el destí els ha ofert tants mals de cap per tirar endavant, i de tots els humils, ignorant el seu color, em faig amic de la seva causa. Res es pot dir: també els espanyols s'expandiren per Europa després de la nostra

guerra buscant pel món el suport que en el seu país no trobaven. Però això no és obstacle perquè siguin un llast per desenvolupament normal del país. Els nostres polítics, incapaços de resoldre la situació, procuren més que governar, situar-se. No volen o no saben comprendre el país, i centralitzant a empentes i rodolons, no pot ser bo per un complex estat plurinacional com el nostre.

Què difícil serà el futur per posar ordre a aquest desgavell... Què l'any 2008 trobi l'ocasió per a portar a cap que els trens vagin a l'hora, que les fàbriques funcionin sense fer fum, que els habitatges siguin assequibles, que el comerç rutlli, entrin o surtin immigrants blancs o negres, i si li resta una mica de temps que es recordi de Portbou que està a l'espera. ■

ÉS L'ABSTENCIÓ, per Toni Fullat

El resultat d'Esquerra Republicana a les eleccions del 9 de març ha tingut moltes interpretacions i anàlisis. Algun d'ells francament interessats -que no interessants-, i d'altres són tan cànchids i paternalistes com cíncics. No ens fan cap favor sinó just el contrari. Jo em sumo amb els qui defensen que els mals resultats d'ERC s'han d'interpretar a partir de l'abstenció. No és una qüestió menor, perquè si algun repte té avui Esquerra Republicana sobre la taula és estroncar la davallada electoral sense aturador que patim. I és al proper Congrés Nacional on s'han d'analitzar les causes, corregir estratègies, i escollir les millors persones per dur-les a terme. És, insisteixo, el primer repte a donar resposta perquè són els vots els que ens donen o treuen la força política en democràcia. Si no afrontem el debat i el solucionem, el 2010 patirem una seriosa davallada, i és la nostra responsabilitat dir-ho ara, amb un procés congressual ja obert. Esquerra Republicana es va fer gran quan va traspasar la barriera dels 20 diputats al Parla-

ment de Catalunya. Són els 21 diputats d'avui els que ens permeten condicionar governs, formar-los o fer-los caure. La nostra força no és pel fet de ser al Govern. És pels 21 diputats i diputades i els milers de vots que hi ha al darrera. Si no afrontem aquesta qüestió l'espifiarem. I podria donar-se la circumstància d'acabar el 2010 igualment a l'oposició però només amb 15 diputats. Un cop assenyalats els riscos anem al resultat de les eleccions. Quan us deia que hi havia interpretacions paternalistes em referia a les interpretacions fetes des del PSC per boca de Nadal i Zaragoza. Com si tot plegat fos molt normal, que vaja, al 2000 només en teníem un i que de fet són unes eleccions espanyoles i bé, ja existeix el PSC! Un frau d'anàlisi. Una punyalada traïdora. Una visió provinciana que ignora que l'independentisme

no para de créixer m e n t r e ERC baixa. La interpretació interessada, la que diu que els nostres votants han marxat al PSC tampoc quadra. És una llegenda urbana alimentada tant nou, d'acord. Però aquest votant d'on ha vingut? Respecte el 2004 segur que uns quants són nous joves votants, d'altres venen de l'abstenció i d'altres d'altres partits. El PSC té frontera electoral amb CIU, ERC i ICV. CIU ha perdut 61.000 vots, ERC 348.000, ICV 53.000 i EV-AE 18.000 més. Els partits frontera amb el PSC perden més de 480.000 vots i el PSC només en guanya 80.000 tenint present

Els votants d'ERC han anat a parar a l'abstenció i al vot en blanc, nul i partits testimonials que s'han multiplicat per dos. Estan desmotivats i desil·lusionats i el repte és saber fer tornar la il·lusió perquè sinó, la patacada electoral segueix assegurada. (...) El proper Congrés cal recuperar la il·lusió. I per fer-ho cal parlar clar i fer propostes de futur.

que a més hi ha nous votants. Els números no surten, els votants d'ERC no han anat a parar al PSC, tot i que segur que hi ha moltes excepcions. Els votants d'ERC han anat a parar a l'abstenció i al vot en blanc, nul i partits testimonials que s'han multiplicat per dos. Estan desmotivats i desil·lusionats i el repte és saber fer tornar la il·lusió perquè sinó, la patacada electoral següent està assegurada. De segur que caldrà pair els resultats i deixar que la cosa es refredi però només cal parar l'orella o donar un tomb per la xarxa per comprovar aquesta realitat. El proper Congrés cal recuperar la il·lusió. I per fer-ho cal parlar clar i fer propostes de futur. La gent ens demana exigència i coherència, que recuperem perfil propi i que avancem. Haurem de parlar del govern i el nostre suport al PSC, del model de partit, dels equips humans, fixar un full de ruta que marki l'agenda política d'ERC a partir del proper juny. És la nostra responsabilitat. ■



per algun fenomen paranormal. Perquè les xifres no quadren. Amb menys participació que el 2004 el PSC ha aconseguit 80.000 vots més. Cosa que vol dir que evidentment ha tingut vo-

per algun fenomen paranormal. Perquè les xifres no quadren. Amb menys participació que el 2004 el PSC ha aconseguit 80.000 vots més. Cosa que vol dir que evidentment ha tingut vo-

EL TREN I EL SENTIT COMÚ, per Josep M. Loste

Fa la sensació que quelcom es mou, a favor del sentit comú i la sensibilitat social, en la delicada qüestió ferroviària altempordanesa. De fet, en la qüestió del tren, de la mobilitat sostenible – com a nucli dur de la qüestió social – ja fa massa temps que, a la comarca de l'Alt Empordà, estem perdent un llençol a cada bugada. Qui n'és el responsable d'això?.

Per altra banda, no hi ha dubte que la forta mobilització cívica de diverses associacions, en defensa del transport públic i la sensibilitat social i mediambiental, ha fet despertar el gruix de la societat civil de Figueres i de l'Alt Empordà i, sobretot, ha significat una injecció d'exigència democràtica a tota la classe política altempordanesa, excepte el PSC de Figueres, que se situa, desgraciadament, fora del consens majoritari.

No ho sé; però el que queda molt clar és que cal mirar al futur. És a dir, que ha arribat l'hora de consolidar el que ja tenim, i millorar-ho amb uns inversions assequibles, en comptes de fer volar coloms



(grandiloqüència) la qual cosa només comporta frustració i regressió social.

Per altra banda, no hi ha dubte que la forta mobilització cívica de diverses associacions, en defensa del transport públic i la sensibilitat social i mediambiental, ha fet despertar el gruix de la societat civil de Figueres i de l'Alt Empordà i, sobretot, ha significat una injecció d'exigència democràtica a tota la classe política altempordanesa, excepte el PSC de Figueres, que se situa, desgraciadament, fora del consens majoritari. Cal tenir molt present que la supressió de l'actual estació de Figueres suposaria una ruïna soci-

al, un desgavell urbanístic i un cop molt dur contra la mobilitat sostenible a tot l'Alt Empordà (fins i tot per a gran part de la Regió de Girona), però és que, també, significaria una pèrdua de lideratge de Figueres en el conjunt de la seva àrea natural d'influència.

Cal desitjar que entre tots ho puguem aconseguir i que la rectificació sigui una realitat, encara que serà imprescindible que el "savoir faire" de l'alcalde de Figueres pugui fer apropar el seu principal aliat/soci municipal cap el consens i el sentit comú. ■

SETANTA CINQ ANYS DE CONTROL,

per Simó Granollers i Batlle

Com a resum de tres quarts de segle de control del poble, des del lloc més alt, l'hotel-restaurant de l'estació de la RENFE m'envaeix la trista pel desgavell històric en què ens hem subsumit.

Aquests setanta anys no són per sentir-se massa optimista. Una guerra fratricida que va bombardejar la vila – aleshores doblava

el cens actual – de manera que va quedar més destruïda que cap altre població de Catalunya. Una guerra internacional, just a l'altra banda de la ratlla, que posa en dificultats tot un continent i també a nosaltres. I la guerra actual contra la naturalesa, que ens porta tot el món a una situació impossible de superar, i que a

nosaltres ens afecta de ple.

L'Alt Empordà i el Rosselló pateixen, i de poc ens servirà haver estat la terra de promissió de grecs i romans, fent-nos arribar des del món antic el que la nostra societat avui vol ignorar: la fe en el treball, la bellesa, l'amor... I la llibertat que d'elles es desprèn. ■

EXHORTACIÓ DE NADAL, per Maria Torrents, Consellera de Catalunya Acció

Estem vivint uns fets històrics decisius per a la nació catalana.

Les velles consciències de l'usurpador prepotent i de l'esclau claudicant i submís s'erigeixen orgulloses com torres inexpugnables al centre neuràlgic de la nostra nació, però són gegants amb peus de fang.

La nova consciència, la consciència de llibertat, de dignitat i de plenitud; aquesta consciència que regirà en un futur molt proper els destins del nostre poble, està rugint ja com un riu subterrani que és a punt d'esbotzar totes les tanques que li imposen.

Aquests fets que atempten contra els fonaments bàsics de la nostra nació ens obliguen a posicionar-nos, i tota resposta o manca de resposta posa en evidència quina consciència servim amb el nostre pensament, les nostres actituds, les nostres paraules i els nostres actes.

Tot aquest procés ha de ser entès no com un simple descabdellament de fets, sinó com un procés de destriament. S'està separant el gra de la palla. Tots som provats al gresol, com l'or és depurat al foc.

D'aquesta tria en sorgirà el "remanent" sobre el que es construirà la nova nació catalana. Hi ha molta podridura dins la nostra pàtria, i el seu destí és consumir-se sense deixar rastre. A tots els que ens hem compromès en aquest canvi de consciència, se'ns demana des del més pregon del nostre Ésser que siguem capaços de portar a terme aquesta transició sense malejar-nos amb aquelles emocions, sentiments i actituds que arrossegueu cap a la destrucció.

Cal que fixem la nostra atenció en la llum perenne que crema al centre del nostre Ésser: la llum de la integritat, de la sinceritat amb nosaltres mateixos, de la saviesa, de la compassió, del coratge per

fer allò que cal fer. I que prenguem la lliure decisió de posar aquest centre espiritual al capdavant de la nostra lluita. Tinguem la saviesa de donar el comandament de les nostres vides i de tot el procés en el que estem immersos a la nostra autèntica naturalesa.

No hem de negar la por, ni l'odi

Aquest esperit d'integritat i absoluta plenitud ha de ser el batec del nostre coratge, la intel·ligència de la nostra ment, els mots que pronunciïn els nostres llavis, la total convicció de la justícia que ens empara, la força que ens guia cap a la llibertat.

Aquest mateix esperit ens impedirà relliscar cap a qualsevol pensament o actitud que posi en perill la consecució en plenitud de la tasca que hem d'acomplir ...

que sovint reclama el seu lloc, ni el desànim, ni la temptació de llençar la tovallola. No, hem de reconèixer tota aquesta amalgama tan humana de pensaments i sentiments i posar-la al servei del nostre centre director: l'esperit que ens aquanta.

La infinita saviesa interior de cada un de nosaltres, obeint el comandament rebut, sabrà transmutar i utilitzar totes les nostres potencialitats, emocions i sentiments en benefici de la tasca que ens ha estat encomanada i que lliurement hem acceptat d'acomplir. Exhorto tots els guerrers d'aquesta nació a mostrar la màxima equanimitat davant la crueltat dels atacs que estem patint, i davant la passivitat dels qui tenen els mitjans per evitar-ho i no els utilit-

zen.

Us exhorto a fer el pas decisiu que ens ha de garantir el resultat final.

No us contempleu més com a homes febles que s'enfronten impotents als poders foscos de la mentida i l'opressió, amos durant tants segles de l'ànima d'aquest poble.

Contempleu-vos a partir d'aquest precís instant com a éssers que han descobert la seva veritable naturalesa: l'esperit. Substància essencial del nostre Ésser i font de la nostra fortalesa. I posem aquest esperit al capdavant de la nostra vida individual i nacional.

Aquest esperit d'integritat i absoluta plenitud ha de ser el batec del nostre coratge, la intel·ligència de la nostra ment, els mots que pronunciïn els nostres llavis, la total convicció de la justícia que ens empara, la força que ens guia cap a la llibertat.

És l'experiència d'aquesta integritat la que ens atorga la certesa que aquest esperit a qui hem donat el comandament ens aplanarà els camins i ens proporcionarà la intel·ligència i el coratge per aconseguir allò que ens ha estat encomanat. Tenim la convicció que el veritable poder no està en les quantitats ni en les astúcies humanes, sinó en aquesta força harmoniosa, potent i imparable que emana del centre del nostre Ésser. Aquest mateix esperit ens impedirà relliscar cap a qualsevol pensament o actitud que posi en perill la consecució en plenitud de la tasca que hem de complir, i farà efectiva la sentència bíblica "deu homes justos salvaran la ciutat".

La nostra decisió inapel·lable de situar l'esperit com a estandard i guia de la nostra lluita és la garantia del resultat final: l'alliberament polític i mental de la nació catalana. ■

UN ALTRE HIVERN A PORTBOU, per Joan M. Pau i Negre

Tot just encetada la primavera pensem en diades màgiques de l'hivern que hem gaudit entre tramuntanada i tramuntanada. A la gent que tenen la sort de viure-hi o d'anar-hi sovint com és el meu cas, recordem uns dies proppassats de tranquil·litat absoluta i d'una claror amiga. El mar és com un vidre de tots els verds i blaus de la gamma de colors, emmarcats pels grisos i negres del roquissar i la sorra. Els sorolls són els mínims: un tren que talla l'aire amb un brunzir metàl·lic. Un cotxe que derrapa en una pujada. Un parloteig entre català i francès no massa estrident s'escapa del mercat. L'ombra blavenca dels edificis envaeix mitja Rambla, amb els plàtans orfes de fulles per culpa dels impietosos vents. El sol tebi de color d'or alemany desvetlla reflexes als vidres dels aparadors. Al port les gavines prenen el sol amb les ales esteses damunt els màstils. A la platja els gats fan veure que dormen entre les barques vigilant els pardals que saltironant picotegen engrunes de pa. Els jubilats es retroben en els

bancs assolellats per explicar-se el mateix d'ahir i d'abans-d'ahir. La gent jove passa a ritme viu cap a les seves obligacions. Només algun passavolant sensible queda embadocat amb el bell espectacle d'una natura plàcida i d'un poble aturat en el temps. Nosaltres, els de casa, no sempre sabem fruit de la bellesa que ens envolta i que ens correspon per herència patrimonial. Cal obrir els ulls a tan agradable espectacle, respirar la sentor de les algues que s'assequen a la platja, trepitjar amb els peus nus la sorra que ens espavila l'ànima.

El dia és curt i un gos des d'un balcó mira com poc a poc surt la lluna pel mar, il·lumina aigua i sorra fins que un núvol la tapa i la claror s'apaga. Tot queda adormit, ni l'ona trenca a la sorra. Els llums dels carrers parpedegen tímidament.

El primer raig de sol il·lumina la creu del campanar i tot seguit terrats, teulades, places i carrers. Els pins ofereixen un verd just, ni massa fort ni massa desmaiàt. Tot es desvetlla, però res fa massa

soroll; tot serà "dejà vu".

Unes tórtres des dels fils elèctrics tomben el cap per veure els botiguers muntar les parades i els fondistes treure taules i cadires fora, aprofitant que no fa gens d'aire.

Al migdia l'olor de sofregit ens anuncia que uns quants francesos vindran exprés a menjar una paella.

Per la tarda s'escolten veus esmortides de les novel·les de la televisió que travessen les finestres. Els nens aviat sortiran de l'escola i la seva xerrameca es barrejarà amb la dels ocellets que no han emigrat; és com un repic de campanetes que ens revifa l'ànim melangiós.

Ara sí que és ben nostre el país; també quan bufa el vent, però això és un altra història i per cert ben distinta.

Per unes curtes hores la dèbil claror del dia es disputa protagonisme amb la llum artificial.

Es farà de nit. Despertarà un nou dia. Com deia el filòsof: res comença ni res acaba. A Portbou la roda dels dies gira lentament. ■

LA LLENGUA I L'ACTIVITAT TURÍSTICA, per Josep M. Loste

Un dels sectors on el dèficit de la presència del català és més significatiu és en el sector de la restauració / hostaleria. Fins i tot, darrerament, s'ha comentat – amb una certa polèmica – en diversos articles i notícies de diaris digitals, la dificultat per fer-nos entendre en la nostra llengua en diversos bars i locals de restauració del centre de Barcelona. Doncs bé, en comptes de lamentar-se cal actuar. Així, d'a-



questa manera tres conselleries de la Generalitat – la de la Vicepresidència, la d'Innovació, Universitat i Empresa, i la d'Acció Social i Ciutadania – han presentat el programa per a la restauració orientat a la Formació

Integral del treballadors (PROFIT) amb la intenció de millorar la qualitat del servei de la restauració.

El més important de tot és que el PROFIT representa una veritable voluntat política per solucionar

qüestions sociolingüístiques que, a hores d'ara, afecten negativament el funcionament d'un sector econòmic tan important a casa nostra com és l'activitat turística. De fet, l'objectiu d'aquest programa va més enllà de garantir, als cambrers, un coneixement suficient del català. El que es tracta és d'oferir una millora global de l'atenció al client. De tota manera, l'èxit de la campanya depèn de tots els catalanoparlants. A més, cal explicar als immigrants que el català és una eina bàsica per obrir portes i oferir oportunitats de futur. ■

ELS DÒLMENS DEL PIC DE L'ÀLIGA I DE LA FONT DEL GINEBRÓ, per Enric Carreras i Vigorós i Josep Tarrús i Galter

El puig del Querroig (637 m.) és el darrer accident geogràfic remarcable de l'Albera abans que aquesta s'enfonsi en el mar a la punta de l'Ocell. Aquest massís enlairat entre les valls de Portbou i de Cervera de la Marenda és una zona ben coneguda pels excursionistes, que en totes les èpoques hi practiquen travessies que solen ajustar-se als municipis esmentats o bé poden ampliar des de Molinàs (Colera) a Banyuls de la Marenda.

Un dels circuits més interessants és el que seguint la divisòria terminal Portbou/Cervera puja al Querroig per la Pedra Dreta de Sant Salvador i pel coll de la Farella i baixa després pel coll de les Portes, coll de Cervera, pic Joan i coll del Pinyer tot donant la volta a la vall de Cervera o del Riberal. En aquest itinerari a més de les restes del castell medieval al cim del Querroig hom pot visitar tres dòlmens i un menhir. Aquesta distribució perifèrica dels monuments megalítics sobre punts elevats en relació a la vall d'assentament prehistòric, sempre oberta al mar, ens indica l'existència d'un veritable territori megalític que cal ampliar ara vers la vall de Portbou degut a la descoberta de dos nous monuments megalítics en aquell sector.

Efectivament, si a partir de l'any 1981 en què es va citar el dolmen del coll de la Farella/Querroig, que més tard vàrem situar correctament a Portbou als anys 1985 i 1986, aquest era l'únic monument megalític conegut en aquest municipi ara cal afegir-hi dos dòlmens més que es troben a no massa distància en línia recta del primer.

El dolmen del Pic de l'Àliga és situat (GPS: 42 25 54 Latitud Nord/ 03 07 43 Longitud Est) en un petit collet a tocar una promi-

nència rocosa coneguda popularment com pic de l'Àliga (375 m) en els vessants sud-orientals del Querroig, enlairat damunt la vertical de l'embassament de Portbou que es veu al fons de la vall. Cal advertir que el punt no correspon a la situació d'aquest topònim en el mapa actual 1:30.000 del Massís de l'Albera, de l'Institut Cartogràfic de Catalunya, de la sèrie Parcs Naturals de Catalunya, sinó que és una mica més avall.

Es troba en terrenys de titularitat pública (Medi Ambient) on actualment s'hi estan fent treballs de desforestació i d'obertura de pistes forestals. En netejar-se el bosc es va facilitar que es trobés aquest dolmen, perquè abans l'arbrat, els arbusts i els matolls l'havien cobert gairebé del tot.

Va ésser identificat el dia primer de febrer del 2004 per Zwenstiboldo Strohecker ("Biti") i la seva esposa Maria José Novés, veïns de Portbou, que ens ho varen fer saber tot seguit a fi que anéssim a visitar-lo. Ho vàrem fer poc després, els dies 9 i 14 de febrer, moment en què aprofitàrem per dibuixar-lo i fotografiar-lo. El monument és molt malmès la qual cosa fa força dificultós determinar la seva tipologia. Malgrat tot, sembla evident que és un monument bessó del coll de la Farella i germà del dolmen del coll de les Portes i del de Coma Estepera, els altres tres dòlmens que fins avui es coneixien a les rodalies del Querroig.

Es tractaria, doncs, d'un sepulcre de corredor fet de lloses de pissarra, amb una cambra trapezoïdal i passadís fet amb de murs de pedra seca, una mica atrinxerat pel costat lateral esquerre. Actualment conserva ben implantada la llosa de capçalera, que és única i queda en posició inter-

na en relació al suport lateral dret que també es conserva, bé que un xic entregirat i desviat. La coberta o part de la mateixa és trencada en tres trossos damunt la cambra i l'amaga parcialment. Al corredor s'observen unes poques lloses ben alineades que podrien ser la primera filada interna del mur de paret seca. Altres lloses grans caigudes pels voltants segurament també formarien part del monument. El túmul (de 7,5-8 m de diàmetre) és força visible sobretot al desnivell de darrere la capçalera i a la vora del sector lateral dret -on hi ha dues lloses d'ancoratge- i menys vistent més amunt vora el corredor.

El dolmen de la Font del Ginebró és situat (GPS: 46 97 227 Latitud Nord / 31 51 0067 Longitud Est) es troba molt a prop de l'anterior en un cim no gaire alt (195 m s.n.m) però molt dominant, damunt mateix al nord de l'esmentat embassament de Portbou. També és en terrenys de titularitat pública (Medi Ambient) dins de la zona afectada per les neteges d'arbusts que actualment s'hi realitzen.

Va ser identificat el dia 12 de març de 2004 igualment pel matrimoni format per Zwenstiboldo Strohecker i Maria José Novés, a través de les notícies que els en donà el fotògraf Marià Roman, també de Portbou. Seguidament el company Sebastià Delclós el va visitar acompanyat pels seus descobridors el dia 19 de març, verificant que efectivament es tractava d'un nou dolmen. Finalment nosaltres dos (Enric Carreras i Josep Tarrús) hi tornàrem el dia 22 de març, acompanyats per Zwenstiboldo Strohecker, Sebastià Delclós i M. Àngels Custoja, moment què aprofitàrem per acabar de netejar-lo de mates,

fotografiar-lo i dibuixar-lo.

En aquest cas es tracta d'un monument força més ben conservat que l'anterior i no hi ha cap dubte que és un sepulcre de corredor de cambra trapezoïdal, fet amb lloses de pissarra i amb un probable corredor fet de murs de pedra seca al seu davant. Queda assentat en un terreny planer, tot i que la vora oest del túmul ja està sobre el fort pendent que baixa cap a l'oest. Conserva la llosa de capçalera i els dos laterals de cada banda, malgrat que el primer de la dreta està tombat. La primera llosa lateral de l'esquerra queda cavalcada sobre la següent, tal com és preceptiu en els sepulcres de corredor de cambra trapezoïdal de l'Albera, serra de Rodes i cap de Creus.

La coberta, rectangular, queda estintolada entre el segon lateral esquerre i la llosa tombada de la banda dreta. Sota seu, l'entrada de la cambra queda obturada per diversos blocs posats possiblement pel pagès que menava la vinya immediata, per tal d'utilit-

zar les restes del dolmen com a barraca. No es veuen restes clares del corredor, malgrat que un carreu ben escairat situat a continuació del primer lateral dret ens fa suposar que en deuen de restar vestigis enterrats. Potser el més interessant d'aquest dolmen són les vorades del túmul (de 6,80-7 m de diàmetre), en especial les del costat oest, just on comença el vessant abrupte. Allí s'hi han conservat el mur perimetral del túmul fins a un altura de 70 cm, amb cinc filades de blocs superposats. Sens dubte, és un dels anells de contenció tumulària més ben conservats d'aquesta àrea.

L'orientació del dolmen del Pic de l'Àliga és de $250^\circ \pm 5^\circ$ al sud-oest, exactament la mateixa que el proper dolmen del coll de la Farella, mentre que el dolmen de la Font de Ginebró s'obre a $270^\circ \pm 5^\circ$, una mica girat a nord-oest. El dolmen del coll de les Portes amb una tipologia similar és orientat també al sud-oest a $230^\circ \pm 5^\circ$. El de Coma Estepera amb la mateixa arquitectura va-

ria poca cosa perquè és orientat a $310^\circ \pm 5^\circ$ al nord-oest. És interessant constatar que aquests cinc monuments megalítics estan orientats tots d'esquenes a sol ixent i al mar. Per contra el més proper a ells, el del Coll de la Creu a Banyuls, ja en la vessant del pic Joan, és orientat a $130^\circ \pm 5^\circ$ al sud-est i encarat al llunyà i ampli horitzó. ■

Enric Carreras Vigorós/Pere Gay i Fumadó/Josep Tarrús i Galter/Josep Agustí i Prat, "La ruta megalítica dels dòlmens i menhirs de Cervera de la Marenda (Rosselló)", CEO, Butlletí núm.141, octubre 2001, pàg.17-19

Ens acompanyaren els companys i col·laboradors Pere Gay i Fumadó, Josep Agustí i Prat, Sebastià Delclós i Suñer, i Albert Fàbrega i Enfedaque.

El dolmen va ser ressenyat posteriorment per Daniel Bonaventura a través d'una notícia periodística en la qual hi havia alguns errors quant a l'arquitectura del monument. ("Diari de Giro-na", dissabte 21 de febrer de 2004).

Fotografia: El dòlmen de la Font del Ginebró (Portbou). Fotografia de Josep Tarrús



Portada del número 5 de la revista "El corresponsal del coleccionista" editada l'any 1896 a Portbou, per Pere Marès i Oriol, pare de l'escultor Frederic Marès i Deulovol. Amb aquesta revista catàleg, el pare Marès venia i intercanviava, des de Portbou, tota mena d'objectes antics i de col·lecció.

DOCUMENTS HISTÒRICS

Número 5

Julio 1896

EL CORRESPONSAL
DEL
COLECCIONISTA

Pedro Marés y Oriol
PORT-BOU

(PROVINCIA DE GERONA)

Libros de Historia. Libros de Arte Libros con grabados
Libros raros y curiosos en todos los géneros
Folletos. Manuscritos. Autógrafos. Estampas Retratos
Vistas. Planos. Cartas.
Monedas. Medallas. Curiosidades históricas.

Todas las obras anunciadas en este Catalogo son completas y en buen estado, salvo indicación contraria.— Los gastos de porte y expedición son siempre a cargo del comprador ó destinatario. (Embalaje gratuito.—Se contesta inmediatamente a todo pedido aun cuando se trate de ejemplares ya vendidos. Los pagos al contado.

LLENGUA

LLIBRES

JOCS DE GUERRA. COSA D'INFANTS, per Cari Oriol Serres

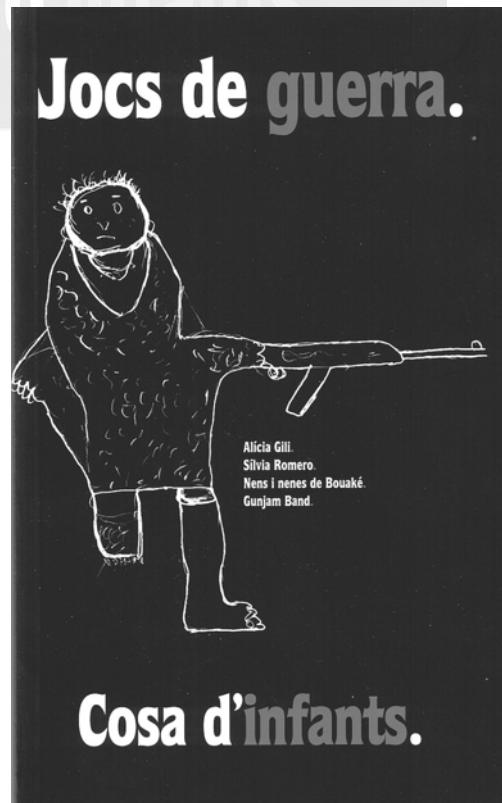
Aquest llibre no pot deixar indifere-
rent; el seu títol impressiona. La
il·lustració
de la cria-
tura amb
una arma a
la mà, en-
cara més.
Però és un
llibre neces-
sari. Que
mig món
està en
guerra, ja
ho sabem.
Però, com
una guerra
incideix en
els éssers
més febles?
Què estem
fent amb
els nens? El

llibre respon a aquestes pregun-
tes i ho fa d'una manera molt espe-
cial. Són els propis infants els
narradors de les crueltats que van
patir i que van fer patir. I aques-
ta és la commovedora novetat del
llibre. Són els nens i nenes de Bou-
aké (Costa d'Ivori) els que expli-
quen l'horror i ...el dibuixen!
Tots hem vist com les criatures di-
buixen el seu entorn: que si el sol,
el cargol, la casa, el peix... Els
nens de Bouaké també ho fan,
però el seu entorn és despietat. El
dibuix titulat: "Un bombardeig" té
un cel blau ple de rudimentaris
núvols, però sota d'aquest cel no

hi volen els ocells, sinó avions de
guerra que escupen bombes —de
color ver-
mell- sobre
les cases i
la gent
que hi ha
davall. I
això és el
que més
commou :
els nois i
noies de
B o u a k é
amb els
seus dibui-
xos i relats
ens apor-
ten la seva
visió de la
guerra, la
seva guer-
ra.

Aquests infants i joves en algun
moment del conflicte o quan ja
estava conclòs, han estat acollits
al Centre Gonfreville dins el pro-
grama d'acollida de joves que
porta a terme la Fundació Ak-
waba Côte d'Ivoire en
col·laboració amb la Unicef. Fun-
dació Akwaba, editora d'aquest
llibre, *Jocs de guerra. Cosa d'in-
fants*, vol mostrar a la nostra soci-
etat, a través dels relats i dibui-
xos de nens i nenes, que han ha-
gut de fugir o que s'han convertit
en soldats —els nens soldat—, que
els principals afectats i víctimes
de la guerra són els més dèbils:

El contingut d'aquesta obra està molt ben estructurat. S'inicia amb un prolegomen que situa el lloc: Bouaké (Costa d'Ivori) com a escenari dels cruents fets i descriu la desestabilització social i política del país l'any 2002, que conduí a una guerra civil. (...) Aquest llibre ens condueix a fer una reflexió sobre la guerra i la malaltissa inclinació de l'home a declarar-la: el món és una fàbrica de guerres i aquestes cauen on cauen ...





tres parts. La primera, titulada *Jocs de guerra. Cosa d'infants*, exposa el dramatisme dels fets i la utilització dels nens per part de les milícies armades. Una segona part porta per títol *El camí de les víctimes*, que ve a presentar la conseqüència de la primera: fugida i llarg i dificultós camí. Penúries i perills. Fam, por... La tercera part és *Guerra, nom de dona*, que esdevé un homenatge al rol de la dona durant la crisi. És un prototip de persona molt espavilada i decidida, que treballa dur per alimentar la seva família; sovint embarrassada o molt malalta, dirigeix les fugides i la supervivència.

Aquest llibre ens condueix a fer una reflexió sobre la guerra i la malaltissa inclinació de l'home a declarar-la: el món és una fàbrica de guerres i aquestes cauen on cauen ... en aquest cas a la zona nord de Costa d'Ivori, a Boua-

ké. El país era molt productiu, gaudia de grans plantacions, que conreaven cacau, cafè, bananes. Això donava feina als nadius i a les poblacions foranes. La prosperitat feia parlar d'"el miracle

Llibre molt aclaridor, que ens permet entendre a fons el drama dels nens que ha hagut de fer de soldat.

La Fundació Akwaba ha tingut com a objectiu publicar una obra crítica i de conscienciació, dins de la nostra societat, sobre els conflictes oblidats i les seves conseqüències.

de Costa d'Ivori". Però la guerra de 2002 canvià la situació. Molts nens foren obligats a fer de soldat i proveïts d'armes mortíferes. Les nenes eren víctimes de violacions i prostituïdes. La guerra va

convertir de sobte els nens en adults, per la qual cosa se'ls impedí de gaudir del dret a la infantesa. Les joguines foren les armes i els "jocs de guerra" foren "cosa d'infants". I així ho dibuixen al llibre. Provoca calfred pensar que dibuixen el que els seus ulls han vist en realitat. A la nostra cultura, els nens veuen les atrocitats a la televisió. Aquests, en canvi, les veuen en directe. I més gràfics els dibuixos no poden ser.

La Fundació Akwaba ha materialitzat aquestes vivències en aquest llibre *Jocs de guerra. Cosa d'infants*. Això ens permet conèixer la realitat d'uns nens que, orfes, sense poder treballar ni menjar, per por als soldats o per moltes altres raons... totes dolentes, se ajuntaven amb els militars. Buscaven la supervivència; el preu era la lluita en un camp de batalla. Llibre molt aclaridor, que ens

permet entendre a fons el drama dels nens que ha hagut de fer de soldat.

La Fundació Akwaba ha tingut com a objectiu publicar una obra crítica i de conscienciació, dins de la nostra societat, sobre els conflictes oblidats i les seves conse-

qüències. I, des del llibre, es precisa així: "ho hem situat a Costa d'Ivori perquè els nois i noies que han fet les redaccions i dibuixos són d'aquest país, on hi ha hagut un de tants conflictes oblidats... Però el que s'explica aquí podria passar a qualsevol altre lloc del

món, i nosaltres volíem donar-ho a conèixer".

Caldria preguntar-nos: quants d'aquests nens se salven i es poden reeducar? Crec que la resposta és força pessimista. Pocs, molt pocs. ■

"VIATGE PER LA COSTA BRAVA" DE XAVIER MORET, per Cari Oriol Serres.

L'escriptor Xavier Moret és conegut sobretot pels seus llibres de viatges, un dels quals, *Islàndia, l'illa secreta*, fou guardonat el 2002 amb el premi "Grandes viajeros"

Viatge per la Costa Brava comença a Blanes: "La primera roca de la Costa Brava", subtitula el capítol. I finalitza a Portbou: "A la ratlla de França". Són cinquanta quatre capítols que confirmen el prestigi de Xavier Moret, acreditat ja en altres obres. La portada presenta una fotografia de l'Ava Garner i Frank Sinatra, de l'any 1950 a Tossa de Mar, en el rodatge de "Pandora y el holandés errante". El mateix autor defineix molt bé el contingut del llibre: *Paisatge, memòria, glamur i turisme*. L'obra acaba d'aparèixer al mercat (febrer de 2008) publicat per l'editorial de Figueres Brau dins la col·lecció Ulyssus. Tot plegat perfecte: la lectura resulta molt amena i la informació molt ben documentada, actual i rigorosa. Les converses amb la gent que va trobant estan molt ben buscades i agilitzen la lectura.

Xavier Moret arriba a Portbou en un dia de mercat: parades, cotxes, venedors, compradors francesos... Al·ludeix a l'aspecte fronterer del poble, citant l'estació ferroviària: "immensa, catedralícia", i les cabines de la duana a la carretera. D'aquestes diu: "que ara queden aïllades i buides al mig de la carretera, com un fràgil museu a l'aire lliure del que va ser i ja no és". De l'estació ressalta "l'excel·lent" restaurant portat

per Pere Granollers, a partir del 1933. Transcriu una frase, que Josep Pla li dedicà: "Granollers convertí el restaurant de Portbou en un establiment de gran ressonància, no solament per a la gent d'aquesta península, sinó per als estrangers".

Viatge per la Costa Brava no es limita a una simple descripció d'uns indrets determinats com ho faria una guia de viatges. L'escenari suggereix a l'autor aspectes molt més profunds. En el cas concret de Portbou, la ratlla de França i la tomba de Walter Benjamin esdevenen símbols de les guerres, persecucions i de les privacions de llibertats, que comporten. Per això, crec, que l'interlocutor que tria per conversar, no és ningú del poble, sinó un editor francès fill d'exiliats catalans, el pare del qual al camp de concentració de Mauthausen, va decidir que "si tenia una filla, li posaria Llibertat, i si era fill, Llibert." És tracta d'un personatge real, Llibert Tarragó,

nascut a França a causa de l'exili del pare. És escriptor i La Magrana acaba de publicar-ne l'obra *El puzzle català*, on també parla de Portbou. La seva editorial Tinta blava ha anat traduint obres de la literatura catalana al francès, com les de Mercè Rodoreda i Joan Sallés. El 2003 fundà, a París, el centre de recerca *Triangle B l e u - Documentation et Archives des Republicains Espagnols Déportés de France* amb la finalitat de recollir documentació per a la història. En Llibert, des de petit, anava una vegada a la setmana a Portbou amb la mare i un germà. Entre els seus records, figuren les escales de l'estació, que han esdevingut

Xavier Moret arriba a Portbou en un dia de mercat: parades, cotxes, venedors, compradors francesos... Al·ludeix a l'aspecte fronterer del poble, citant l'estació ferroviària: "immensa, catedralícia", i les cabines de la duana a la carretera. D'aquestes diu: "que ara queden aïllades i buides al mig de la carretera, com un fràgil museu a l'aire lliure del que va ser i ja no és". De l'estació ressalta "l'excel·lent" restaurant portat per Pere Granollers, a partir del 1933.

emblematiques per a molta gent. Quan Éditions Métailié de París traduí l'obra *La Casa Gran* de Mercè Roca al francès, la titularen "*Les escaliers de Port-Bou*." La conversa amb en Llibert i l'escenari que té davant els ulls, provoquen en Xavier Moret una reflexió sobre el drama humà patit per tanta gent: "penso en el des-

< col·lecció ulysseus >

VIATGE PER LA COSTA BRAVA

Paisatge, memòria, glamur i turisme

XAVIER MORET



ànim que devien sentir els milers de republicans que, cansats i derrotats, es van veure obligats a creuar la frontera cap a França al final de la Guerra Civil" La reflexió que fa l'autor del llibre és profunda i precisa; com una simple ratlla en un mapa pot contenir tan gran cabdal de tragèdies i vides truncades, que venien lluitant per trobar la llibertat. Aquesta és la paraula miraculosa que portaven dins el cor milers i milers d'exiliats, persones anònimes i celebritats, com Walter Benjamin i Antonio Machado. Xavier

Moret ha captat aquesta tragèdia o potser és la tragèdia la que s'ha endinsat en ell.

Voldria fer dues valoracions. Una en relació al contraban, que val a dir que s'ha tractat quasi sempre d'una manera tòpica i despectiva, començant per Josep Pla, per exemple. Xavier Moret cita el llibre de la Mercè Roca, *La Casa Gran*, que parla molt d'aquest tema: "...era una pràctica permeable, inofensiva, consentida per la Guàrdia Civil, però donava aquesta mica de perill i de cosa amagada, misteriosa, que quan

ets petit magnífiques i veus molt més gran". Aquesta cosa "amagada, misteriosa" defineix un temperament.

L'altre aspecte te a veure amb el paisatge. Xavier Moret -tot sol-agafa el camí de la platja del Pi. Les roques negres, rovellades, les platges de còdols, tot desert, només l'acompanya la tramuntana: "Hi ha un punt d'inhòspit en el paisatge" - ens diu. Però hi sap trobar quelcom més, no s'atura per les molèsties, com fan aquests turistes que no saben ben bé on van. Xavier Moret sap vibrar, sap reaccionar davant la immensitat, la mateixa que va expressar el poeta Antonio Machado, quan des de la carena, malgrat els moments tràgics que estava patint, mirant el mar, les roques, els penya-segats, digué: "*verdaderamente esto es muy hermoso*". Xavier Moret defineix de manera artística i literària el que el lloc li provoca: sent l'atracció de l'inhòspit i el respecte de l'indret feréstec, però es deixa seduir, no pot evitar-ho: "hi ha alguna cosa que m'impulsa a continuar endavant."

El llibre arriba al final i el viatge de Xavier Moret també. Assegut en una roca, román de cara al mar: "mirant el mar, d'un blau encès que la tramuntana decora amb crespons blancs. Mar endins passa un velar inclinat pel vent; el segueixo amb la mirada fins que es perd més enllà de l'horitzó..." Mirada d'escriptor, que evoca la mirada d'un altre escriptor: Josep Pla, també va mirar aquest mar, on hi passava una vela i una gavina agitava les ales sobre l'aigua, tot expressant-ho així: "la sorpresa és impressionant. És com si aquestes coses haguessin nascut de la mar" ■

LLIBRES

DES DE LA BIBLIOTECA, per Teresa Puig.

GENER: Hem començat l'any amb la donació de Mariló Serrate amb "La Catedral del Mar" d'Idelfonso Falcones. Paola Maria Rodríguez Zaldúa, ha donat la edició 33 de "Como ser mujer y no morir en el intento" de Carmen Rico-Godoy. De tota la donació d'Olivia Carranza Rubio, la biblioteca es queda amb "El rem de trenta-quatre" de Joaquim Ruyra, "El mundo perdido" d'Arthur Conan Doyle i "La Bèstia a la classe de la senyoreta Rooney".

FEBRER: La Carme i la M. Rosa Artigas han donat aquest llibres: "El carrer de les camèlies" de Mercè Rodoreda; "Mort de dama" de Llorenç Villalonga; "Les Closes" de M. Àngels Anglada i "El llibre de la Salut" d'Editorial Kairós. També "El espejo sombrío" de Fernando Soto Aparicio; "Maravillas del mundo submarino" de Franz Peter Möhres; "La expedición de la Niña II" de Carlos E-tayo; "La ceniza fue árbol, 19 de julio" de Ignasi Agustí; "Comer es una fiesta" de Leopoldo Pomés; "Un hombre" d'Oriana Fallaci; "El príncipe de las mareas" de Pat Conroy; "La razas del mundo" d'Augusto Panyella; els volums I i II de la "Enciclopedia de la mujer"; 3 obres de teatre del dramaturg

americà Tennessee Williams: "Un tranvía llamado deseo", "El zoológico de cristal" i "Verano y humo". En francès: "Le jeune homme au foulard rouge" de Pierre Michel i "L'appât" de Morgan Sportes, i en anglès "Viva Ramírez" de James S. Rand.

MARÇ: La família Corrales-Ribas han donat a la biblioteca tots aquests llibres: "Cantar del mio Cid" amb pròleg antic de Ramón Menéndez Pidal; "Poesías completas" de Garcilaso de la Vega; "Terra baixa" d'Àngel Guimerà; "Nada" de Carmen Laforet; "Menón" de Plató; l'anònim per excel·lència "Lazarillo de Tormes"; "Auques i ventalls" de Josep Carner; "Mirall trencat" i "La plaça del diamant" de Mercè Rodoreda; "Boris" de Jaap Ter Haar; "Guia de lectura d'Ausiàs March" de Xavier Dilla; "Vuelo final" de Jen Follett; "Single-Single" de John le Carrè; "Rescate en el tiempo (1999-1357)" de Michel Crichton; "El último jurado", "El intermediario" i "La hermandad" de John Grisham; "Las 8 claves del liderazgo del monge que vendió su Ferrari" de Robin S. Sharma; "Las claves del arte gótico" de José Bracons; "El ABC de las plantas" d'Editorial Sigma; "La

història interminable" de Michael Ende; "Algún día, cuando pueda llevarte a Varsovia" de Lorenzo Silva; "Días de Reyes Magos" d'Emilio Pascual; "La vida sexual de Catherine M" de Catherine Millet; "Planeta ESO" d'Empar Fernández i Judit Pujadó; "Cosos i gent de l'Empordà" de Joan Guilla-met; un "Tirant lo Blanc" de Joanot Martorell d'Editorial Columna i un d'Edicions 62 comentat per alumnes de batxillerat; "Visions i Cants" de Joan Maragall; "Bernat i els bandolers" de Josep Vallverdú; "El mercader de Venècia" de W. Shakespare; "La traidora" de Gudrun Pausewang; "L'escanyapobres" de Narcís Oller; "Marianela" de Benito Pérez Galdós; "Eneida" de Virgili; "Josafat" de Prudenci Bertrana; "Rimas y leyendas" de Gustavo Adolfo Bécquer; "Entre visillos" de C. Martín Gaité; "La reina de los condenados" d'Anne Rice; "El odio" de Ramón de España; "Un soñador para un pueblo" d'Antonio Buero Vallejo; "¿Quién se ha llevado mi queso?" d'Spencer Johnson i en anglès "Short Stories" d'Arthur Connan Doyle; "Skyjack!" i "City of lights" de Tim Vicary; i "Jamaica Inn" de Daphne du Maurier. ■

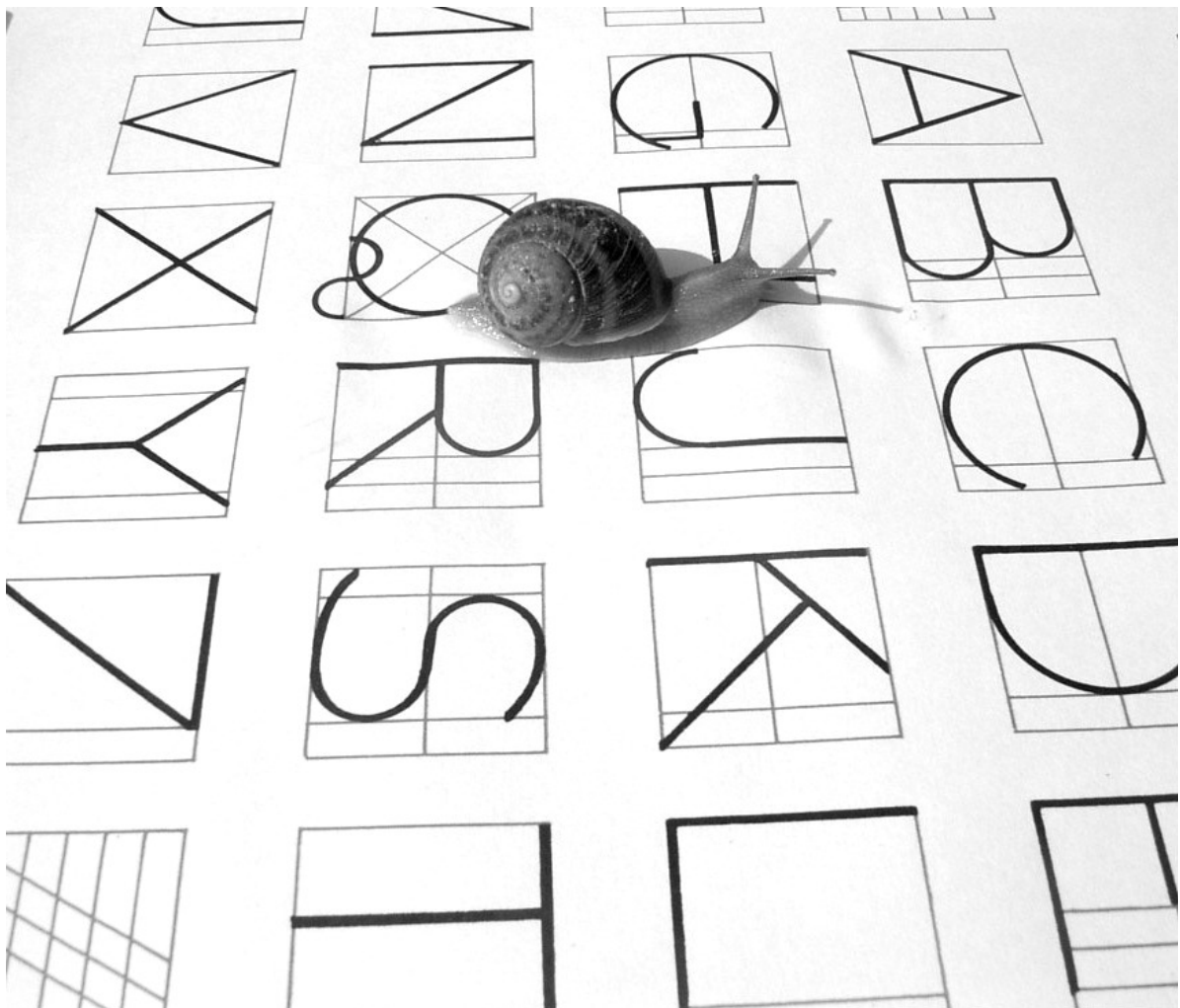


Terminal ADIF Mercaderies
17497 Portbou (Girona)
Telèfon (00-34) 972 390 404 Fax (00-34) 972 390 482
logistica@cadefer.es

POEMES VISUALS

“SILENCI”, per
Agustí Calvo

“ESCRITURA
CREATIVA 3”,
per Agustí
Calvo



POESIA

EL PASTOR, per Simó Granollers i Batlle

Al bell cim de la muntanya
hi ha la cabana,
de pedra feta i palets, del
vell pastor,
ataiaint la verda serralada
i la planura,
i tot allò que viu i es mou
fins a l'horitzó.
Per les vessants pasturen
les ovelles
sota la vigilància extrema
del mastí
i a l'ombra d'una alzina estesa
prop del sarró, una paridora
i el seu petit.
El vent, el sol, la lluna i els estels.
La neu, la pluja i tan se val,
els elements no estranys
a la carena,
forma natural dels regne
dels cimals.
Allà no passen ni anys ni dies,
Tan sols les llums canvien
constantment
allí tot inexorablement es renova,
i la natura fent son curs
canvia l'ambient.
Els freds de l'hivern no l'aclaparen,
ni les calmes suspeses
del tòrrid juliol,
ell veu passar la vida feta d'imatge,
mentre trau dolces notes
del rústic flabiol.

AL MEU GAT VOLGUT, per Simó Granollers i Batlle

Per a Glòria Yàñez

Amb amor de tu he curat
i encara que costi creure,
tanmateix que fóra un greuge
que ignorés que em fores gat;
avui que ja tot s'ha acabat,
tu i jo que ens hem volgut
i que els dos sempre hem sabut
del nostre afecte, l'abast;
més ara que tu m'has deixat
compte em dono, així és la vida,
i el meu dolor no té mida,
perquè jo et ploro, amic gat;
jo sé preu de com et volia
i en el meu camí ja traçat
millor company no he trobat
que la teva companyia.

Ja no estàs al meu costat,
no hi ha un cel per a nosaltres
tu no has sigut com els altres,
i mai no et podré oblidar;
entrar a casa i no trobar-te
em serà, sí, molt dolorós
tants d'anys convivint els dos
un any sí darrera l'altre.

Adéu, ja no ens veurem més,
adéu per sempre, amic meu,
el meu dol serà la creu
que em recordi el teu dessès.

L'ETERN ES- TATGE, (el ce- mentiri de Portbou) per Ramon Crusí

Silenciós el paratge
al pujar la mort pel camí
enfilant l'últim viatge
quants somnis descansen allí.

Campanes tocant a difunts,
acompanyats plorant tots junts
per un amic o familiar
que per sempre canvia de llar.

Tot l'entorn s'omple de dol
fins i tot plora el fonoll,
la natural segueix viva
car avui pel dol no brilla.

La tramuntana udola
amb un fort nus a la gola,
el sol avui llagrimaja
el mar quiet no oneja.

Impertorbable un mussol,
impassible, indiferent,
cada nit fa el ploricó
en el senderol del turó.

Turó ets estoig d'ànimes,
conegudes, anònimes
que amb ordenada cura
els hi dones sepultura.

Un lloc embolcallat de pau,
guarnit amb un mar i cel blau,
aculls en el teu estatge
els que fan l'últim viatge.

En el redós del paratge
s'hi albiren unes platges,
és meravellós miratge
per aquest etern estatge.

DITES POPULARS

*Si fa vent de tramuntana no surtis amb la tartana.
Mai plou de tan bona gana com quan plou de tramunta-
na.*

*Tramuntana del Canigó és freda que Déu n'hi do.
La tramuntana no té abric i l'home pobre no té amic.
Tramuntana de primavera, pluja al darrera.
Tramuntana morta, llebeig a la porta.*

CALAIX DE SASTRE

La justícia rebutja per segona vegada el tancament del repetidor del Mondúver

El Tribunal del Contenciós Administratiu número 4 de València ha comunicat a Acció Cultural del País Valencià (ACPV) que denega a la Generalitat Valenciana l'entrada al centre emissor que l'entitat té al cim del Mondúver, al terme municipal de Xeresa (Safor). Segons detalla la resolució judicial, la jutgessa ha tingut en compte la documentació presentada per ACPV i el fet que l'expedient administratiu de la Generalitat, que sanciona amb 300.000 euros l'ACPV i ordena el cessament de les emissions de TV3 al País Valencià, estigui recorregut davant el Tribunal Superior de Justícia de la Comunitat Valenciana (TSJCV). Precisament, el gener passat aquest tribunal va suspendre cautelarment la multa econòmica fins que no hi hagi sentència en ferm. Una vegada més, una decisió judicial evidencia la feblesa legal de la posició de la Generalitat

Valenciana pel que fa a les emissions de TV3 – i de C33, 3/24 i 300 – al País Valencià. Malgrat això, però, la Generalitat continua l'ofensiva contra la totalitat de repetidors que possibiliten l'arribada del senyal d'aquests canals a les comarques valencianes. Un exemple, la Direcció General de Promoció Institucional de la Generalitat ha donat a ACPV un termini de tres dies, el passat mes de març, per marcar voluntàriament "dia i hora" per al tancament dels repetidors de Perenxisa (Horta), Alginet (Ribera Alta) i la Llosa de Ranes (Costera). Si ACPV no fixa voluntàriament el moment del tancament la Gene-



ralitat demanarà l'autorització judicial per a procedir al cessament forçós de les emissions des d'aquests repetidors. ■

Els joves necessitarien guanyar un 132% més per poder comprar un habitatge

Un mínim de 38.000 euros anuals, un 132% més del que guanyen actualment de mitjana. Aquest és el salari que haurien de guanyar els joves a Espanya per aspirar a comprar-se un pis, segons les últimes dades de l'Observatori Jove d'Habitatge corresponents al tercer trimestre de 2007.

L'estudi apunta que aquest col·lectiu destina el 69,7% del seu salari per a poder accedir a un habitatge lliure en propietat, un esforç que ascendeix fins al 91,5% en el cas dels menors de 25 anys.

A més, la superfície "màxima tolerable" per als joves se situa en tan sols 43 metres quadrats, que és el màxim que poden adquirir

sense que això impliqui un endeutament superior al 30% dels seus ingressos.

Per trams d'edat, la dependència familiar és major en les edats més joves, en particular entre els menors de 25 anys, una franja en la qual només tretze de cada cent joves han aconseguit abandonar la llar familiar. Per contra, gairebé tres de cada quatre persones majors de 30 anys ja han format una llar independent.

Per comunitats autònomes, els joves del País Basc, Balears i Madrid són els que tenen majors dificultats per a independitzar-se, ja que haurien de destinar a l'adquisició d'un habitatge el 86, el

85 i el 84%, respectivament. En l'extrem oposat se situen Extremadura (43%), Navarra (51%) i Melilla (53%).

Davant aquesta situació, el Consell de la Joventut d'Espanya continua reivindicant l'engegada immediata de polítiques d'emancipació juvenil, amb ajudes específiques per a la compra, el lloguer i la rehabilitació d'habitatges.

A més, reclama la creació d'instituts públics d'habitatge per a gestionar aquestes ajudes i proporcionar un nombre suficient d'immobles a un preu assequible i adequat al nivell d'ingressos reals d'aquest col·lectiu. ■

Horta de Sant Joan rebutja per majoria absoluta el parc eòlic als Pesells

Un total de 630 vots en contra i només 160 a favor van evidenciar el rebuig majoritari d'Horta de Sant Joan, a la Terra Alta, a la possible instal·lació d'un parc eòlic als Pesells. Els grups de l'oposició, Units per Horta i Alternativa per Horta (APH), es van mostrar satisfets i van afirmar que el resultat reflecteix el rebuig de la població a la manera com el govern del poble havia "preparat el sondeig". L'alcalde, Àngel Ferràs, va assegurar que respectarà i defensarà la decisió del poble, tot i que va reiterar que tirar endavant un projecte consensuat amb l'empresa promotora pot tenir perjudicis econòmics que no va voler quantificar. L'opositora Plataforma de la Terra Alta es va mostrar sorpresa per la rotunditat dels resultats i va apuntar que "per força" no es podrà tirar endavant la central. La consulta va tenir tant de poder de convocatòria que fins i tot va superar la participació en les eleccions generals del diumenge anterior, i el resultat va ser inqüestionable en favor del "no", per la qual cosa els grups de l'oposició a l'Ajunta-

ment, Units per Horta i Alternativa per Horta (APH), van valorar-lo molt positivament i van remarcar que ara caldrà comprovar si el govern municipal respecta la decisió de la ciutadania, com ja es va comprometre a fer l'alcalde, Àngel Ferràs, de CiU, abans i després de conèixer el resultat d'una votació que s'havia anat carregant de transcendència i fins i tot de morbositat. I és que la polèmica s'havia apoderat d'aquesta consulta.

Units per Horta i APH havien demanat que s'ajornés per més endavant, per poder donar més informació a la població. El portaveu d'APH, Jesús Carbó, va lamentar que cap partit polític majoritari a Catalunya no els donés suport en aquest sentit. L'oposició al projecte també havia denunciat manca d'informació. Jesús Carbó, d'APH, va tornar a criticar el fet que el govern municipal no hagués presentat estudis econòmics, tant favorables com de contraris a la instal·lació del parc eòlic als Pesells. El portaveu d'APH també va denunciar el fet que, segons ell, l'oposició ha tin-

gut més interès que el govern a informar els ciutadans. La regidora d'Units per Horta, Soraia Roig, va lamentar que s'hagués convocat la consulta amb tanta rapidesa: "En una setmana la gent ha hagut d'assumir la seva posició respecte al parc eòlic." En canvi, l'alcalde, el convergent Àngel Ferràs, defensa legítimament que Horta és l'únic poble de la comarca, molt pressionada per la proliferació eòlica, que ha fet una consulta sobre el tema. De tota manera, aquest no havia estat l'únic punt conflictiu. La pregunta de la consulta, "Estàs d'acord amb la instal·lació del parc eòlic als Pesells i els conseqüents beneficis econòmics que aportarà al municipi, tal com han fet altres pobles de la comarca?", va indignar també els membres de l'oposició i de la Plataforma de la Terra Alta, i més tenint en compte el contingut de les cartes que el consistori va enviar als veïns, en què s'alertava de les conseqüències econòmiques de votar "no". ■

La JNC també demana a Convergència que s'acosti a ERC

La Joventut Nacionalista de Catalunya (JNC) ha demanat a CDC que s'acosti a Esquerra arran de la pèrdua de pes dels partits nacionalistes catalans a les corts espanyoles. "És en aquest sentit que la JNC defensa una col·laboració amb ERC a



Madrid, però sobretot a Catalunya de cara a revitalitzar el nacionalisme català", diu l'organització juvenil vinculada a CDC en aquest comunicat. També el corrent de Convergència, Plataforma per la Sobirania també va dema-

nar un acostament a Esquerra.

La JNC considera que "ara és el moment que CDC tingui una actitud de mà a mà amb les bases d'Esquerra Republicana de Catalunya per encarar el futur polític del nostre país

amb un projecte sobiranista. En aquest sentit, la JNC destaca que l'objectiu d'ERC de nacionalitzar el Partit Socialista ha fracassat estrepitosament". D'aquesta manera, la JNC vol que CDC prioritzi el projecte de casa gran del

catalanisme impulsat per Artur Mas i que aposti decididament pel dret de decidir.

Aquesta organització fa un balanç negatiu del resultat obtingut per CiU a les eleccions espanyoles. "Primer perquè no s'han obtingut els diputats que s'esperaven, segon perquè el poble de Catalunya ha votat en clau espanyola, en lloc de fer-ho en clau de país, i tercer, perquè a dia d'avui, el nacionalisme català està més dèbil que abans. Tot i així, la JNC reconeix que CiU sí que ha estat capaç d'aguantar el cop que ha suposat el vot anti PP del PSC-PSOE, a diferència de la resta de partits catalans", diuen els joves de CDC en el comunicat presentat el passat mes de març. ■

No hi haurà estació a Figueres, sinó un intercanviador

"El problema que té Foment és complir el contracte amb TP Ferro; Figueres no li ha interessat mai",



afirma Francesc Canet. Canet va fer referència d'aquesta manera a la publicació que Foment no farà arribar la variant fins a la futura estació de Vilafant. El regi-

dor d'ERC va insistir que fa cinc anys que diuen que no hi haurà una estació a Vilafant, sinó un intercanviador. Ara, el projecte de Foment corrobora que la variant que es farà s'aturarà 1,5 quilòmetres abans de "la suposada estació", amb la qual cosa, va dir, Foment els ha donat la raó. Segons Canet, les recents declaracions de Santi Vila, els fan augurar "un possible canvi de posició així que benvingut al club, però esperem que encara hi siguem a temps perquè

sinó els responsables tindran noms i cognoms". "Ha fet falta una plataforma ciutadana per poder saber que el projecte de soterrament de les actuals vies del centre de Figueres és viable i econòmic", va insistir Canet. Segons va dir, ells sempre han demanat un debat públic, com s'ha fet a França amb el tema d'infraestructures, per tal que tècnics i ciutadans hi poguessin dir la seva. En aquest sentit, el regidor d'ERC va afegir que ara el Ministeri de Foment s'ha espavilat a complir el contracte amb TP Ferro però que no té, ni ha tingut mai, previst fer una estació de viatgers a Vilafant. A banda d'això, Canet va dir que s'ha intentat posar en "un mateix sac" el debat del tren convencional i el TAV per confondre la ciutadania. ■

Desercions en els estudis universitaris

Segons dades d'abandonament dels estudis, recollides pel Comissionat d'Universitats i Recerca, un 33,6% dels estudiants no acaben els estudis, percentatge que es redueix al 20% si es descompten els qui opten per una altra carrera. El percentatge més alt d'abandonament correspon a les hu-

manitats, amb un 41,6%, seguit dels tècnics, amb un 38,3%. Només un 13,1% dels estudiants d'humanitats segueix una altra carrera, i ho fa un 19% dels tècnics. La fidelitat més gran es dona en els estudis de salut; finalitzen les seves carreres el 65% dels qui les comencen. També és important

assenyalar que els estudiants triguin més temps a graduar-se que la durada teòrica dels seus estudis. Com a causes de l'abandonament i de la durada excessiva, s'atribueix la dificultat dels estudis, especialment els tècnics, i la sensació de "no haver-ho encertat". ■

Parc Tramuntana: negació de llicència i interposició de recurs contenciós administratiu

Els ajuntaments de Portbou i Colera van denegar a començaments d'any, la llicència d'activitat als promotors del parc eòlic Tramuntana. D'aquesta manera no s'ha aconseguit el permís local per tal de començar les obres del parc i aquest resta aturat esperant la decisió i reacció de l'empresa, davant les noves circumstàncies. Al mateix temps, la Plataforma Antimolins de Portbou; ha interposar un recurs contenciós adminis-

tratiu en contra de dita instal·lació. L'entitat també té la intenció d'ajornar el projecte, tot i que està aturat per la denegació de la llicència. Segons la Plataforma, l'indret escollit per a la implantació de Tramuntana és una zona protegida de gran importància per ser ruta migratòria d'aus i perquè incompleix la normativa europea sobre tramitació i autorització de projectes amb impacte transfronterer.

Segons declaracions de la Plataforma aquest nou procés pot endarrerir la intenció d'instal·lar el parc per part de l'empresa Compsa que també ha rebut la negativa dels equips de govern de les respectives poblacions. Ara per ara, doncs, tant la plataforma cívica com els ajuntaments afectats, continuen en la seva línia d'aturar la instal·lació del parc eòlic Tramuntana a la vall de Portbou. ■

Sra. Beatriz March Pedraza. 100 aniversari

El passat dimarts 5 de febrer, la Sra. Beatriz March Pedraza complia el seu 100 aniversari. Per aquest motiu, va rebre la visita de part de l'equip de govern de l'Ajuntament de Portbou i va rebre de part de l'Alcalde, Sr. Antoni Vega, la insígnia de plata amb l'escut de la vila de Portbou.

És en aquests moments la persona de més edat resident i empadronada al poble.

Des d'aquestes humils planes, volem felicitar públicament a la Sra. March Pedraza.

Per molts anys !! ■



Gubert

Obres de la carretera N-260

El director general de Carreteres de l'Estat espanyol, Sr. Francisco Criado, s'ha compromès amb l'Ajuntament de Portbou a acabar les obres de millora de la carretera N-260 en el tram final fins al Coll de Belitres. Les obres d'espera que s'adjudiquin aquest any i comencin el proper 2009. Aquesta obra incideix en l'últim tram de carretera que quedava pendent

de resoldre després d'acabar les obres de millora entre Colera i Portbou.

En aquest sentit, l'Alcalde de Portbou, Sr. Antoni Vega, es va reunir juntament amb la diputada Montse Palma, amb el director general de carreteres de l'Estat i el cap del mateix departament a Catalunya, Sr. Lluís Bonet.

De la mateixa reunió va sortir

també el compromís d'estudiar i fins i tot pagar el projecte, de construir un vial que uniria la N-260 amb l'estació de mercaderies, cosa que permetria desviar el trànsit pesat de camions que actualment ha de circular pel mig del casc urbà, amb els problemes que aquest fet representa. ■

Signatura del conveni sobre el Ferrocarril Turístic

L'Ajuntament de Portbou, el Centre d'Estudis Històrics del Ferrocarril Espanyol i la Companyia General de Ferrocarrils Turístics SA, van signar el dimarts 22 de gener, un conveni de treball per tal d'establir un tren turístic entre Portbou i Figueres. S'espera que es pugui posar en marxa en un termini d'uns dos anys, i que el fet suposi un esperó important en el pla turístic de la població.

El conveni a part de preveure la posada en marxa del tren d'època, també preveu l'obertura d'un Centre d'Interpretació del Ferrocarril, on s'ubicaria l'arxiu del Centre d'Estudis, el segon més im-

portant de l'Estat espanyol. Aquest arxiu s'instal·laria, si les negociacions tenen bona fi, a l'antiga casa d'empleats de RENFE, la mal anomenada "casa Dràcula".

Cal assenyalar que el projecte recupera l'esperit de l'època dels trens a vapor i en aquest sentit tota l'esce-



nografia, tant del personal, com de les instal·lacions, estaran adequades per a l'ocasió. ■



Nova publicació de l'Ajuntament

El passat mes de març, sortia a la llum pública el número 1 d'Info-Portbou, butlletí d'informació municipal editat per l'Equip de Govern de l'Ajuntament de Portbou. InfoPortbou pretén ser un mitjà escrit de comunicació que dona informació de les tasques i projectes que porta a terme l'Ajuntament de la vila, dins un format àgil, modern i clar en la maquetatge.

El contingut ressalta informació dels Plens, de projectes a curt i mitjà termini, d'actuacions ja realitzades, a més d'informació d'in-

terès cultural i pràctic. Segons fonts de l'Ajuntament, la publicació tindrà una tirada setmanal, encara que no es descartarà la sortida de números especials i monogràfics si n'hi ha necessitat. Des d'aquestes planes, ens congratulem de la sortida d'aquesta nova i seriosa publicació. Creiem que la seva tirada cada sis mesos és molt espaciada, però el més important és la constància i tenir la seguretat d'esperar els propers números. ■

Portbou demana ajuts per drenar i reparar l'esquerda del pantà

El pantà de Portbou ha perdut un 30% de capacitat d'abastament d'aigua a causa de l'esquerda apareguda fa uns anys i de la gran quantitat de sediments de terra i pedra que hi ha al seu fons després de la gran esllavissada de l'any 1987. L'Ajuntament de Portbou ha demanat a l'Agència Catalana de l'Aigua, l'ACA, una subvenció de 468.000 euros perquè es comencin els treballs de drenatge i aranjament de l'esquerda.

En ser el pantà de titularitat municipal (cedit per l'Administració nacional al municipi), el govern de Catalunya fins ara s'ha desentès del problema i argumenta que ho ha de solucionar el consistori de Portbou, de qui és la titularitat la presa. En quan als problemes de sequera, que es pateixen de forma generalitzada a tot Catalunya, l'Ajuntament de Portbou ja ha publicat dos bans en els quals s'especifiquen una sèrie de mesures d'es-

talvi d'aigua. Entre altres s'ha decidit tancar les fonts públiques, no es permet el reg de jardins ni la neteja de vehicles i embarcacions. Com a mesura complementària també s'utilitza, durant unes hores al dia, un pou que l'Ajuntament comparteix amb la companyia RENFE. Segons fonts del consistori si no plou les pròximes mesures seran molt més dràstiques. ■

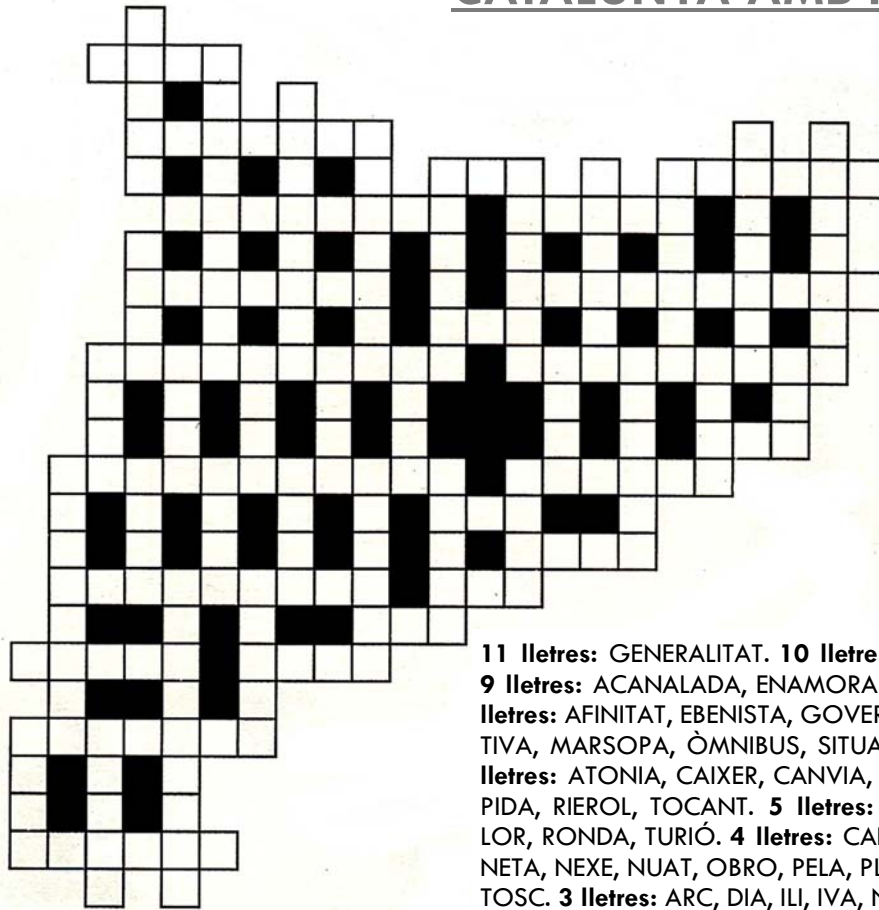
Noves activitats de l'associació de Mestresses de Casa de Portbou

Un any més l'associació de Mestresses de Casa ha organitzat actes amb motiu del Dia de la Dona Treballadora. En aquesta ocasió el passat dia 8 de març, la Sra. Elena Massó, va fer una conferència al Centre Cívic sobre "La dona i l'art". El següent cap de setmana, dies 15 i 16, aquest any per cinquè cop consecutiu, l'associació de Mestresses de Casa; organitzà una sortida a un hotel de Lloret i s'aprofità l'ocasió per visitar Tossa de Mar i assistir a un sopar medieval. Cada any s'escull la dona treballadora, de l'any, de Portbou. En aquesta ocasió el "premi" ha estat per la Sra. Mercè Trasovares. ■



PASSATEMPS EL FULL

CATALUNYA AMB PARAULES *



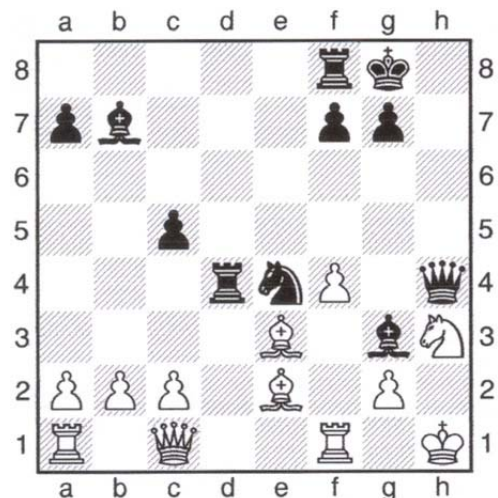
Una vegada hàgiu traslladat totes les paraules als requadres corresponents us adonareu que n'hi ha una que no es pot col·locar. ¿Quina és?.

11 lletres: GENERALITAT. **10 lletres:** CONTRATAPA, VIRGINITAT. **9 lletres:** ACANALADA, ENAMORAR, MALGASTAR, TONIFICAT. **8 lletres:** AFINITAT, EBENISTA, GOVERNAR. **7 lletres:** BOCASA, FESTIVA, MARSOPA, ÒMNIBUS, SITUADA, TORNADA, TRAMADA. **6 lletres:** ATONIA, CAIXER, CANVIA, CLORAT, NÈIXER, PATRIA, RÀPIDA, RIEROL, TOCANT. **5 lletres:** ALADA, ANELL, AUTOR, COLOR, RONDA, TURIÓ. **4 lletres:** CAFÈ, CAPA, COPA, LACA, LLOR, NETA, NEXE, NUAT, OBRO, PELA, PLOR, RACÓ, RODA, TISI, TORT, TOSC. **3 lletres:** ARC, DIA, ILI, IVA, NEÓ, OMA, ULÀ

ESCACS PER R. CRUSÍ I MORÉ – Mestre Internacional de la ICC –

Partida Colominas - Shimanski (Lió, 2005)

Juguen negres i fan mat en 3 jugades.



* Passatemps extret i publicat amb permís de la revista "l'Oci – la diversitat en passatemps –"
 Podeu fer la subscripció trucant al tel. 609 63 51 90 o per carta a ASSOCIACIÓ CATALANA DE PASSATEMPS (A.C.A.P.)
 Apartat de Correus 50 – 17486 Castelló d'Empúries

Solució : Marsopa
 Solució : 1.- h4 x h3+
 2.- e4 f2+
 3.- f2 h3#
 g2 x h3
 h1 g1

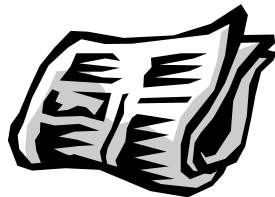
INFORMACIÓ

Podeu enviar els vostres escrits a l'adreça Passeig de la Sardana 3, 2n. pis - 17497 Portbou, o bé al correu electrònic elfull@wanadoo.es, o al fax (00 34) 972 390 331, amb una llargada màxima de dos fulls Din A4 a doble espai.

El Full sempre es reserva el dret de la publicació per raons temàtiques o d'extensió.

S'accepten pseudònims sempre i quan vagin acompanyats de nom i cognoms, núm. document d'identitat, adreça i telèfon de contacte.

El Full només respon de la secció Editorial, Calaix de sastre, Passatemp El Full i Records del passat. Els altres escrits i ninotalles són responsabilitat dels seus propis autors.



**Llegeix i col·labora amb El Full.
El teu mitjà cultural d'expressió.**

El Full a Internet:

Al web de l'Ajuntament de Portbou



www.portbou.cat

o bé a

GironaNoticies.com

connecta't al nou diari digital de les comarques gironines



El Full s'imprimeix amb paper ecològic lliure de C.F.C.

EL FULL

Publicació Catalana, Independent, Cultural, Trimestral i Gratuïta.

DIPÒSIT LEGAL:

GI-565-1999

EDITA:

Amics de Portbou

DOMICILI SOCIAL:

Avinguda de França 67
17497 Portbou - Catalunya

CONSELL EDITORIAL:

Joan Gubert i Macias, Maria Juandó i Llimona, Josep M. Loste i Romero, Fèlix Balanzó i Guerendiain i Jordi Banyeres i Barril.

MAQUETACIÓ I FORMAT:

Joan Gubert i Macias

SUMARI

NINOTALLA

2

EDITORIAL

La crisi del catalanisme sobiranista

3

El tren: la qüestió no està tancada

4

CARTES AL FULL

Carta a un covard incívic i mal informat

5

Ja tenim president

5

Resposta al Sr. Josep Lluís Salas

6

Per un passegi diferent

6

Llei contra la contaminació acústica (i III)

6

Les tradicionals festes de Nadal

9

OPINIÓ

Portbou, passat i futur

10

El tren quotidià a Figueres

11

Carnet professional

12

Governants, Bisbes i Cardenals

13

Mala herència

13

És l'abstenció

14

El tren i el sentit comú

15

Setanta cinc anys de control

15

Exhortació de Nadal

16

Un altre hivern a Portbou

17

La llengua i l'activitat turística

17

Els dòlmens del Pic de l'Àliga i la Font del Ginebró

18

DOCUMENTS HISTÒRICS

"El corresponsal del col·leccionista"

20

LLENGUA

LITERATURA

Jocs de guerra. Cosa d'infants

21

"Viatge per la Costa Brava" de X. Moret

23

LLIBRES

Des de la biblioteca

25

POEMES VISUALS

Silenci

26

Esriptura Creativa

26

POESIA

El pastor

27

Al meu gat volgut

27

L'etern estatge

27

CALAIX DE SASTRE

28

PASSATEMPS EL FULL

Catalunya amb paraules

33

Escacs per R. Crusí i Moré

33

SUMARI

34

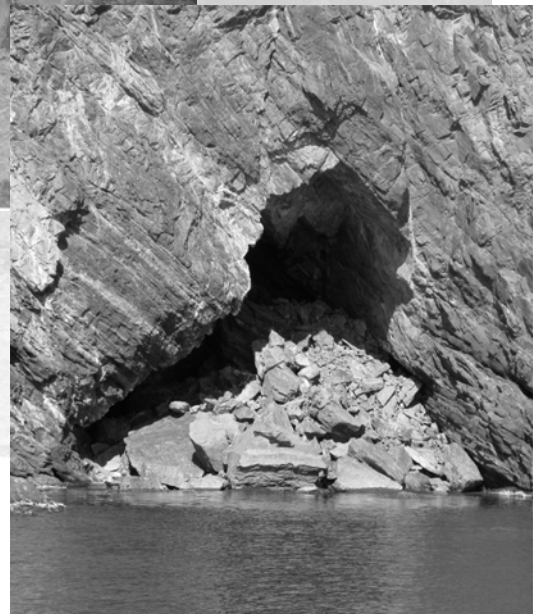
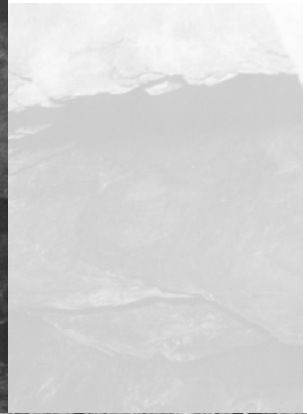
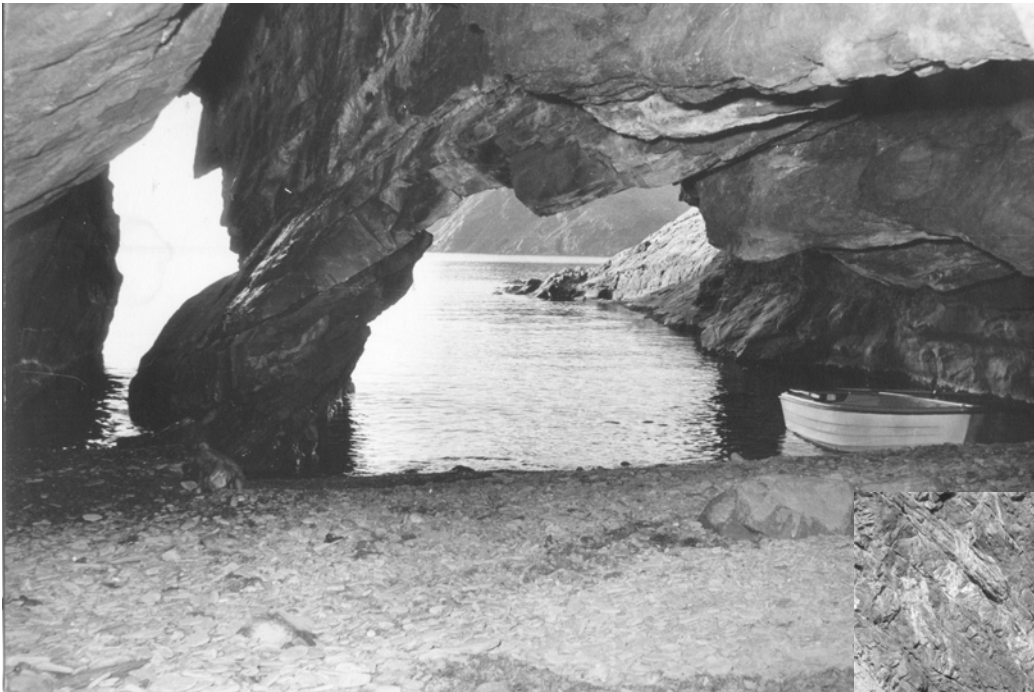
RECORDS DEL PASSAT

35

NINOTALLA

36

RECORDS DEL PASSAT



Dues fotografies de la Cova del Pirata. A la primera (foto Roman), podem observar la cova des de la seva part interior, amb la platgeta i la recordada columna que ofería dues entrades. La fotografia inferior (foto Gubert), correspon al mes de febrer d'aquest any i en ella podem observar l'esfondrament de la volta principal. Com a conseqüència d'aquest incident natural, l'entrada característica de la Cova del Pirata, ara per ara, ja és un record del passat.

Passeig de la Sardana 11, 17497 Portbou (Girona)
 Telèfon/Fax (00-34) 972 390 712
portdeportbou@telefonica.net

CONSORCI PORT DE PORTBOU



NINOTALLA

per Joan Martín Rubio



serveis editorials
disseny i comunicació gràfica
preimpressió i impressió
serveis de reproducció digital

m gràfiques montserrat

T. 972 500 344
www.grafiquesmontserrat.com

l'orientem