



Empresa i Desenvolupament

# **PLA DIRECTOR DE L'AJUNTAMENT D'ARGENTONA PER AL DESENVOLUPAMENT LOCAL I L'OCUPACIÓ**

Ajuntament d'Argentona  
**BASES I FONAMENTS**

2002 - 2004

# **PLA DIRECTOR DE L'AJUNTAMENT D'ARGENTONA PER AL DESENVOLUPAMENT LOCAL I L'OCUPACIÓ**

## **INDEX**

### **CIUTAT, DESENVOLUPAMENT LOCAL I OCUPACIÓ**

1. LA CIUTAT, IMPULSORA DE L'OCUPACIÓ I L'ACTIVITAT
2. COMPROMIS DE L'AJUNTAMENT D'ARGENTONA

### **LES CARACTERÍSTIQUES SOCIOECONÒMIQUES D'ARGENTONA**

1. EVOLUCIÓ I ESTRUCTURA DE LA POBLACIÓ
2. MERCAT DE TREBALL
3. ESTRUCTURA EMPRESARIAL
4. RECURSOS DEL TERRITORI
5. APROXIMACIÓ AL TERRITORI

### **RECURSOS I SERVEIS PER AL DESENVOLUPAMENT LOCAL I LA CREACIÓ DE LLOCS DE TREBALL**

1. ENTITATS SUPRAMUNICIPALS.
2. ALTRES SERVEIS LOCALS.

# **CIUTAT, DESENVOLUPAMENT LOCAL I OCUPACIÓ**

1. LA CIUTAT, IMPULSORA DE L'OCUPACIÓ I EL DESENVOLUPAMENT.
2. COMPROMIS DE L'AJUNTAMENT D'ARGENTONA.

# MUNICIPI I DESENVOLUPAMENT LOCAL

## 1. LA CIUTAT, IMPULSORA D'OCUPACIÓ I DESENVOLUPAMENT.

---

Tal i com es reflexa a la Carta de Bonn sobre *l'Acció Local per a l'Ocupació*, aprovada pel Comitè Director del Consell de Municipis i Regions d'Europa, en la reunió celebrada a Bonn el 22 de abril de 1.999, *"La lluita a favor de l'ocupació és el major desafiament al que s'enfronta la societat europea en els inicis del segle XXI. (...) Inclús si la política d'ocupació és competència dels governs dels Estats membres, les col·lectivitats locals i regionals, ens enfrontem a diari a les conseqüències de l'atur i cal que hi fem front, com a nivell de poder més proper al ciutadà."*

A Catalunya, en aquesta mateixa direcció, són molts els ajuntaments que han anat ampliant i integrant junt a les actuacions tradicionals, noves àrees de treball fins fa poc reservades a institucions supramunicipals; tals com la formació per a l'ocupació, la inserció per allò econòmic, el foment de la creació i el manteniment d'empreses i la promoció econòmica local.

En aquests darrers anys s'ha produït a Catalunya un increment substancial d'ajuntaments que han propiciat la creació d'organismes autònoms i models de gestió apropiats, dedicats a la promoció econòmica del seu territori i a la generació d'ocupació en el mateix (denominats freqüentment agències de desenvolupament local).

En tot cas, les accions que es porten a terme des de l'àmbit municipal es realitzen en torn a les quatre directrius per a l'ocupació aprovades a la cimera extraordinària que els Caps d'Estat i de Govern de la Unió Europea van celebrar a Luxemburg el novembre de 1.997:

- 1. INSERCIÓ. Assegurar-se que les persones adquireixin les qualificacions precises per a ocupar els llocs de treball que ofereix un món en constant procés de canvi.**
- 2. ESPERIT D'EMPRESA. Facilitar la creació d'empreses i de llocs de treball.**
- 3. ADAPTABILITAT. Concebre nous mètodes de treball més flexibles que conciliin la seguretat i la flexibilitat laborals.**
- 4. IGUALTAT D'OPORTUNITATS. Igual accés al treball per a homes i dones i igualtat de tracte en el treball.**

La Carta de Bonn sobre *l'Acció Local per a l'Ocupació*, mencionada anteriorment, es fa ressó d'aquests plantejaments i subratlla la capacitat de treballar des de l'àmbit local en cadascuna d'aquestes grans línies, així com en els eixos que les especifiquen:

#### 1. MILLORAR LA CAPACITAT D'INSERCIÓ PROFESSIONAL

- Lluitar contra la desocupació juvenil i prevenir la de llarga duració.
- Substituir mesures passives per mesures actives.
- Fomentar un plantejament de cooperació.
- Facilitar la transició de l'escola a la vida laboral.
- Promoure un mercat de treball obert a tots.

#### 2. DESENVOLUPAR L'ESPERIT D'EMPRESA.

- Facilitar la creació i la gestió d'empreses.
- Aprofitar les oportunitats de creació de llocs de treball: les Iniciatives Locals d'Ocupació.
- Adaptar el règim fiscal per a fer-lo més favorable a l'ocupació

#### 3. FOMENTAR LA CAPACITAT D'ADAPTACIÓ DELS TREBALLADORS I DE LES EMPRESES.

- Modernitzar l'organització del treball.
- Recolzar la capacitat d'adaptació de les empreses

#### 4. REFORÇAR LA POLÍTIKA D'IGUALTAT D'OPORTUNITATS ENTRE HOMES I DONES .

- Integració en les polítiques generals de la dimensió de la igualtat d'oportunitats entre homes i dones.
- Fer front a la discriminació entre homes i dones.

Una menció específica es mereixen els ***Pactes Territorials per a l'Ocupació*** promoguts per la Unió Europea. En ells s'enfatitza que només mitjançant el consens dels actors locals i regionals públics i privats, amb els seus problemes, necessitats i expectatives singulars, i amb els seus coneixements, les seves oportunitats i les seves capacitats específiques es podran deixar enrere els nivells d'atur actuals per a desenvolupar una societat en la que cadascú trobi el seu lloc.

La iniciativa per desenvolupar aquests pactes està motivada per varis objectius prioritaris:

- Ressaltar la importància d'actuar a escala local per a lluitar contra la desocupació.
- Identificar les dificultats en què es veu enfrontat cada actor territorial i les perspectives que se li ofereixen en matèria d'ocupació
- Mobilitzar tots els recursos disponibles a favor d'una estratègia integrada per a la generació de noves possibilitats d'ocupació.
- Millorar la integració i la coordinació de les mesures adoptades a favor de la creació i el manteniment dels llocs de treball.

En l'àmbit estatal, els Plans d'acció per a la ocupació recullen de forma destacada els compromisos a favor de la creació de llocs de treball a nivell local i esbossen una estratègia de implicació de tota la societat. En les bases de concessió de subvencions públiques per al foment del desenvolupament local i l'impuls dels projectes i empreses qualificades com a I+O diu: "El paper de l'Administració pública en un escenari de producció d'ocupació en l'àmbit local no pot ser altre que el de posar a punt un dispositiu que ajudi a promoure iniciatives i articular mecanismes per a que les Administracions Locals actuïn com a impulsores del desenvolupament local desde la perspectiva que existeixen forats productius no explotats susceptibles de generar llocs de treball i és en l'àmbit local on es troben les majors possibilitats de detecció i d'aprofitament en benefici de l'ocupació."

Totes aquestes actuacions, d'altra banda, han d'estar emmarcades dins les consideracions de ***l'Agenda 21 local***. Cada vegada més, les autoritats de tota Europa utilitzen els

procediments de l'Agenda 21 local per acordar i aplicar estratègies locals per al desenvolupament sostenible. És un sistema associatiu per millorar la qualitat de vida de les comunitats locals, alhora que es tenen en compte les restriccions ambientals

En aquest sentit, ***l'Agenda 21 local*** és un sistema en què les autoritats locals treballen en associació amb tots els sectors de la comunitat local per preparar els plans d'acció per aplicar la sostenibilitat a escala local.

L'agenda 21 local és especial per algunes raons:

- Té un mandat acordat per l'ONU i les autoritats locals d'arreu del món es comprometen en aquest procés.
- Reconeix el paper clau de les autoritats locals a l'hora d'assolir la sostenibilitat local.
- Tracta sobre demostrar responsabilitat global tant a reduir el nostre impacte ambiental i els efectes en comunitats distants com a compartir idees i experiència amb altres comunitats, sobretot amb els països en vies de desenvolupament per ajudar-los a minimitzar l'impacte ambiental.
- Demana la participació de tots els sectors de la comunitat local i dóna suport als processos democràtics locals.
- És quelcom més que un projecte "verd", es tracta de la integració ambiental, econòmica, social i de temes culturals, així com de la qualitat de vida de la població local. En el fons, aquests són els principis bàsics del desenvolupament sostenible.

El més important de tot és que el govern local, responsable democràticament, és el punt fonamental en què les opinions, els valors i les aspiracions de la comunitat es poden traduir en projectes, polítiques, plans i programes i així tenir un efecte pràctic. L'Agenda 21 local intenta dur a terme la sostenibilitat i no s'hauria de veure com una distracció de la feina "real", ja que és on la feina "real" hauria de començar i acabar.

No hi ha uns passos establerts per aplicar l'Agenda 21 local, però hi ha alguns components clau per al procés. Els suggeriments següents poden ser de gran ajuda.

Aquests suggeriments no estan en ordre de prioritat, però van en línia paral·lela i es complementen.

### ***Actuacions dins l'autoritat local i el municipi***

- Gestió i millora de l'actuació sostenible del municipi o de l'autoritat local.
- Integració de la sostenibilitat als projectes, els plans, les polítiques i les activitats del municipi de l'autoritat local.

### ***Actuacions a tota la comunitat***

- Increment de la conscienciació i educació
- Assessorar i involucrar tota la comunitat i el públic general
- Actuacions dels estaments implicats
- Creació d'una estratègia local sostenible o d'un pla d'acció.
- Mesurament, control, informació i revisió del procés.

D'altra banda, cal considerar també en totes les accions ***l'Agenda Social Europea***. La Comissió Europea va presentar el passat Juny de 2000 una comunicació sobre l'Agenda Social Europea, que fixa un seguit d'objectius en matèria de política social per a la modernització del model social europeu durant el període 2000-2006, desenvolupant les línies generals aprovades pel Consell Europeu de Lisboa (març de 2000), així com les línies generals en matèria social del programa de treball de la Comissió pel mateix període.

Els objectius que els Estats membres de la UE han d'assolir en els propers anys en aquest aspecte són quatre:

- Promoure noves formes de govern, més participatives pels ciutadans i reforçar la transparència de les institucions comunitàries, reformant la Comissió.



- Assolir una ampliació coherent i ordenada, reforçant lligams entre les institucions comunitàries i els Estats membres, per situar la UE al capdavant de la nova economia.
- Modernitzar l'economia, afavorint la creació d'ocupació fins assolir la plena ocupació. Conquerir un desenvolupament sostenible i renovar i reformar els sistemes de protecció per assolir una societat més justa i solidària
- Aconseguir una millor qualitat de vida en els temes que més preocupen a la ciutadania: medi ambient, seguretat dels aliments, drets dels consumidors, justícia i seguretat davant la delinqüència.

En l'àmbit de les polítiques d'ocupació, destaquen els següents objectius: assolir la plena ocupació; garantir la seguretat de les pensions; reduir les desigualtats entre persones i territoris en una societat que afavoreixi la inclusió; invertir en capital humà per tal que tota la ciutadania pugui adequar-se als importants canvis que es preveuen en el marc de la nova societat del coneixement. L'**Agenda Social Europea** considera que aquesta fita haurà d'aconseguir-se mitjançant la interrelació entre les mesures econòmiques, d'ocupació i socials; amb un seguiment qualitatiu i quantitatiu dels fins i objectius acordats. Es destaca, a la fi, la importància del diàleg social per assolir aquests fins i objectius.

## **2.-COMPROMIS DE L'AJUNTAMENT D'ARGENTONA**

---

D'acord amb els plantejaments anteriorment descrits, l'Ajuntament d'Argentona està compromès en l'acció comuna dirigida a facilitar la integració de llocs de treball d'aquelles persones que, volent-ho, no en disposen, especialment d'aquells grups de població que més dificultats tenen per a la seva integració a la vida econòmica i laboral activa.

Tot això, buscant la coordinació i la integració en el municipi de totes les accions desenvolupades des d'institucions públiques i entitats privades amb aquest mateix objectiu i realitzant-ne d'altres que les complementin.

En conseqüència, l'Ajuntament d'Argentona impulsarà i promourà aquelles accions que puguin contribuir a augmentar l'ocupació i l'activitat, mitjançant el consens i la participació

ciutadana, desenvolupant els quatre pilars de les línies directrius sobre ocupació assenyalades per la Unió Europea: Inserció, Desenvolupament de l'esperit empresarial, Adaptabilitat i Igualtat d'oportunitats.

Així mateix, prioritzarà totes aquelles accions que, en línia amb les consideracions establertes tant en l'Agenda 21 local com en l'Agenda Social Europea, es basin en la sostenibilitat i en l'augment de la conscienciació en matèria de medi ambient així com en la màxima participació i la màxima representativitat per part dels ciutadants.

# **LES CARACTERÍSTIQUES SOCIOECONÒMIQUES DEL MUNICIPI D'ARGENTONA**

1. EVOLUCIÓ I ESTRUCTURA DE LA POBLACIÓ
2. EL MERCAT DE TREBALL
3. L' ESTRUCTURA EMPRESARIAL
4. EQUIPAMENTS I SERVEIS
5. APROXIMACIÓ AL TERRITORI
6. RECURSOS DEL TERRITORI

## SITUACIÓ GEOESTRATÈGICA

---

El municipi d'Argentona està situat a la comarca del Maresme, en plena comunicació entre aquesta comarca i la del Vallès Oriental, a través de la autopista que comunica les poblacions de Mataró i Granollers. Aquesta la uneix, per una banda amb l'autopista A-7, i per altra banda amb la N-II, en connexió amb tot el litoral català.

## LA POBLACIÓ

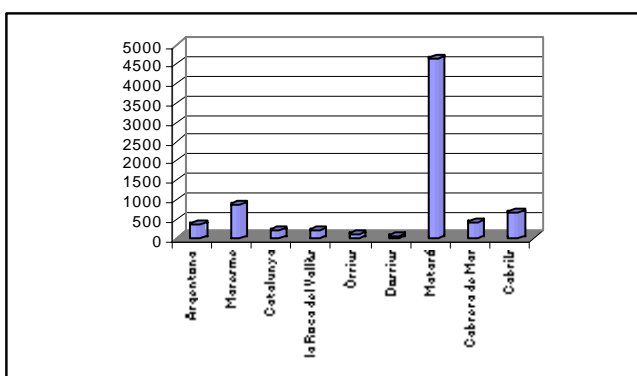
---

Argentona és un municipi situat a la comarca del Maresme, una de les àrees amb una major densitat de població de Catalunya i amb un major augment dels seus habitants en els darrers anys. Amb el procés de descongestió de població de Barcelona capital, totes les comarques del voltant d'aquesta, com el Maresme, han tingut i continuen tenint un important creixement de la seva població en aquest període.

El municipi d'Argentona no ha quedat fora d'aquest procés i el nombre d'habitants del municipi ha crescut de manera considerable en els darrers anys, presentant una densitat de població l'any 2.000 elevada (376 hab/km<sup>2</sup>), inferior no obstant a la del conjunt comarcal (870 hab/km<sup>2</sup>), en un terme mig comparat amb els municipis del seu voltant i superior a la mitjana catalana (196 hab/km<sup>2</sup>).

En aquest sentit, l'any 2.000 el municipi d'Argentona tenia un total de 9.482 habitants, xifra que representava el 2,75% de la població comarcal.

### Densitats de població. 2.000



Font: Institut d'Estadística de Catalunya

En el gràfic es pot veure que el municipi d'Argentona té una densitat de població en un terme mig comparant-la amb els municipis del seu entorn, amb una densitat molt elevada a la capital comarcal Mataró, unes densitats similars a municipis com Cabrera de Mar i Cabrils i inferiors a municipis com Òrrius, Dosrius i la Roca del Vallès.

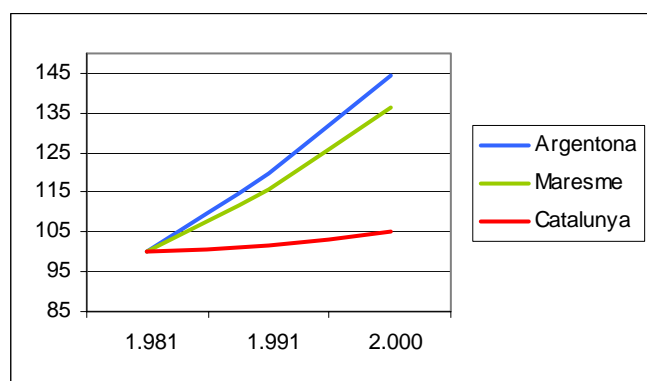
Pel que fa a l'evolució de la població del municipi en els darrers anys, els 8.676 habitants de l'any 1.996 suposaven un creixement d'un 32,4% respecte a la població de 1.981. En aquest sentit, aquest creixement ha estat lleugerament superior al del conjunt comarcal (25,8%), i al del global de Catalunya (2,2%). En dades recents obtingudes a partir de les rectificacions padronals, la població del municipi ha ascendit a 9.482 habitants l'any 2000, i a 10.070 l'any 2.001, continuant aquesta tendència de creixement.

### Evolució de la població. 1.981-2.000

|           | 1.981     | 1.991     | 2.000     | 2.001  |
|-----------|-----------|-----------|-----------|--------|
| Argentona | 6.554     | 7.848     | 9.482     | 10.070 |
| Maresme   | 253.527   | 293.103   | 345.423   |        |
| Catalunya | 5.956.414 | 6.059.494 | 6.261.999 |        |

Font: Institut d'Estadística de Catalunya i dades de l'Ajuntament

### Evolució de la població. 1.981-2.000. (any 1.981=100)



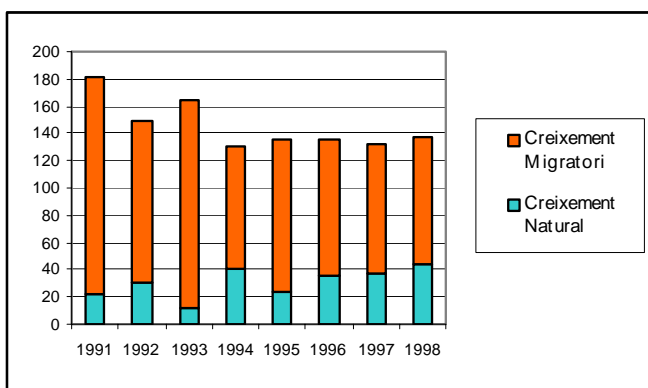
Font: Institut d'Estadística de Catalunya

Aquest creixement dels habitants del municipi d'Argentona en els darrers anys es veu reflectit en l'anterior gràfic, on es considera la població de l'any 1.981 igual a 100 i es fa una projecció d'aquesta en els anys posteriors a partir d'aquest índex. En aquest sentit, es percep el creixement superior proporcionalment del municipi tant respecte el conjunt de la comarca del Maresme com al conjunt de Catalunya.

## Creixement natural i migratori

Considerant les dues variables sobre les quals una població creix (el creixement natural, o sigui la diferència entre naixements i defuncions, i el creixement migratori, la diferència entre la població que marxa i la que ve a viure al municipi), el municipi d'Argentona ha presentat durant els darrers anys les dues variables amb un signe positiu, si bé aquest és cada vegada més reduït. El creixement migratori, en aquest sentit, és el principal protagonista. En els darrers anys, no obstant, es percep una paulatina consolidació també del creixement natural.

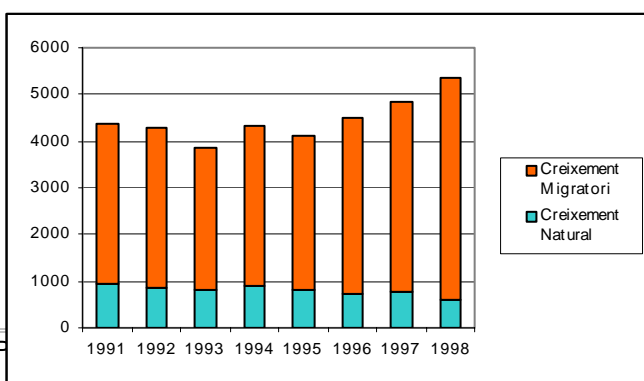
### Argentona. Creixement natural i migratori (1991-1998).



Font: Institut d'Estadística de Catalunya

En el cas del conjunt comarcal, el creixement de la població (considerant les dues variables) és cada vegada més elevat i els fluxos migratoris són els principals protagonistes d'aquest, on cada vegada tenen un pes més important.

### Maresme. Creixement natural i migratori (1991-1998)



### Argentona. Moviment migratori segons origen o destí. 1993-1999

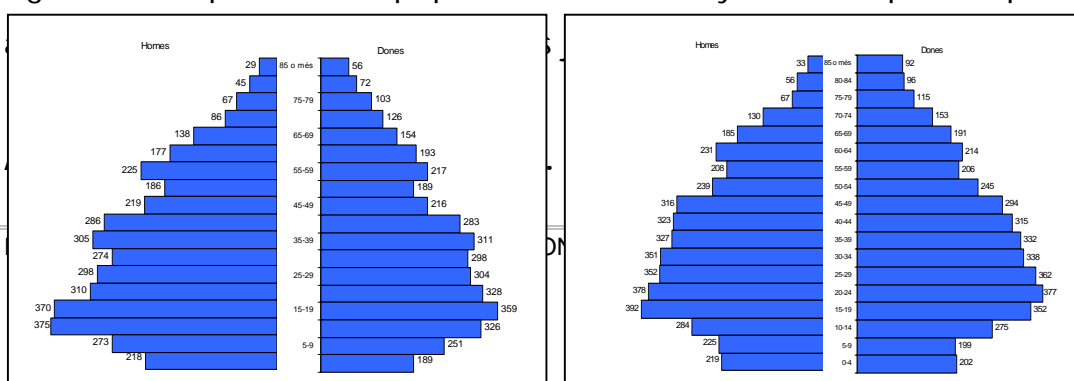
| Any  | Mateixa comarca | Resta província | Resta Catalunya | Resta Espanya | Total |
|------|-----------------|-----------------|-----------------|---------------|-------|
| 1999 | 229             | 51              | -5              | 0             | 275   |
| 1998 | 95              | 83              | -22             | -2            | 154   |
| 1997 | 38              | 66              | -2              | -7            | 95    |
| 1995 | 38              | 89              | -4              | -24           | 99    |
| 1994 | 88              | 55              | -7              | -24           | 112   |
| 1993 | 43              | 26              | 3               | 18            | 90    |

Font: Institut d'Estadística de Catalunya

Com es pot veure a la taula anterior, l'origen del moviment migratori és, bàsicament, de municipis de la mateixa comarca i província. Aquest fet reflexa el procés d'expulsió de la població de Barcelona cap a àrees més perifèriques que ha tingut lloc en els darrers anys, facilitat, entre d'altres, per la millora de les comunicacions i la recerca d'una millor qualitat de vida. Pel que fa als fluxos amb la resta de Catalunya i d'Espanya, aquests són, any rera any, de signe negatiu, tot i que de quantitats molt menys reduïdes.

### Estructura de la població

L'any 1996 la població d'Argentona s'estructurava en un 16,2% en habitants de 0 a 14 anys, un 70,9% tenia entre 15 i 64 anys, mentre que el 12,9% restant era més gran de 64 anys. L'any 2.001 aquests percentatges eren del 15,5% en habitants de 0 a 14 anys, del 70,1% entre 15 i 65 anys i el 14,4% eren més grans de 65 anys. Aquestes dades mostren que el municipi sofreix un procés d'envelliment. No obstant, comparant aquestes dades amb les del conjunt comarcal i amb el global de Catalunya, el municipi té una estructura de la població similar a la de la comarca i més rejuvenida que la del conjunt català, amb una major proporció d'habitants en edats joves i un percentatge d'habitants majors de 64 anys inferior. Aquesta estructura de la població lleugerament més jove va lligada al fet que el municipi pateix des de fa anys una recepció de població immigrant,

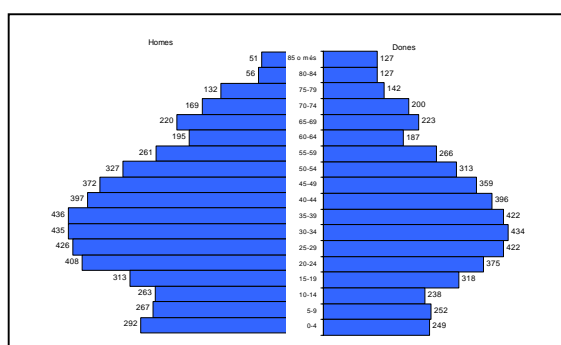


Font: Elaboració pròpia a partir de dades obtingudes de l'Institut d'Estadística de Catalunya.

Tal com es percep a les piràmides de població, no obstant i seguint la tendència general del conjunt de Catalunya i del conjunt de les societats occidentals, la població d'Argentona està sofrint un procés d'envelliment en els darrers anys, amb un augment percentual de la població vella i una disminució dels joves de manera paulatina. Aquest fet es detecta en la disminució de la base piramidal cada vegada més accentuada.

En el següent gràfic, corresponent a la piràmide de població del municipi de l'any 2001 es divisa també aquest procés de disminució de la base piramidal, tot i que ja es comença a divisar un cert procés d'eixamplament d'aquesta, procés que va lligat a la lleugera recuperació de la natalitat en els darrers anys.

### Argentona. Piràmide de població. 2001



Font: Elaboració pròpia a partir de dades obtingudes de l'Ajuntament.

La següent taula també demostra el major pes proporcional de la gent en edats superiors a 65 anys en detriment de la gent més jove.

### Estructura de la població segons grups d'edats. 1981-2001.



|       | 1.981 | 1.991 | 1.996 | 2.001 |
|-------|-------|-------|-------|-------|
| 0-14  | 27,7  | 20,8  | 16,9  | 15,5  |
| 15-64 | 62,3  | 68,0  | 70,9  | 70,1  |
| >64   | 10,0  | 11,0  | 12,9  | 14,4  |

Font: Institut d'Estadística de Catalunya i Ajuntament d'Argentona

#### **Taxa d'envelliment. 1981-1996.**

|           | 1.981  | 1.991  | 1.996   | 2.001  |
|-----------|--------|--------|---------|--------|
| Argentona | 36,10% | 53,85% | 79,62%  | 92,90% |
| Maresme   | 36,8%  | 61,81% | 85,28%  |        |
| Catalunya | 44,58% | 80,34% | 110,88% |        |

Font: El·laboració pròpia a partir de l'Institut d'Estadística de Catalunya

Aquesta tendència a l'envelliment de la població es reflecteix quan s'analitza la taxa d'envelliment. Aquest és un indicador que medeix el grau d'envelliment de la població i s'obté dividint el total de la població a partir de 65 anys entre el conjunt de la població menor de 15 anys.

*Com es veu a la taula, el municipi d'Argentona té la menor taxa d'envelliment del tres territoris comparats (similar a la del conjunt de la comarca del Maresme), fet que denota un major pes de la població jove en l'estructura de la seva població, tot i que de manera lenta també tendeix a l'augment.*

L'índex de dependència posa en relació les persones depenents (població infantil i de gent gran) amb les persones que suposadament les sostenen amb la seva activitat (població adulta). En el cas d'Argentona, la taxa de dependència demogràfica és menor respecte de les poblacions comparades, si bé també és molt similar a la del conjunt comarcal.

#### **Índex de dependència. 1996.**

|           |       |
|-----------|-------|
| Argentona | 41,04 |
| Maresme   | 43,27 |
| Catalunya | 44,92 |

Font: El·laboració pròpia a partir de l'Institut d'Estadística de Catalunya

#### **Distribució de la població**

S'ha analitzat la distribució de la població d'Argentona de l'any 2.001 entre els seus barris. En aquest sentit s'ha realitzat de la següent manera. S'ha considerat com a Barri del Veïnat de la Pujada, el Districte 2on, Secció 1era. El Veïnat de Sant Jaume, el Districte 2on Secció 2ona. El Veïnat de Lladó, el Districte 1er, Secció 2ona. Madà i Cros, el Districte 1er Secció 3era. I la resta del municipi (Finestres, Can Raimi, Can Cabot, Can Ribasa, Veïnat Pins i Veïnat Clarà), com a Districte 1er Secció 1a.

En aquest sentit, la població es distribueix de la següent manera:

#### **Distribució de la població per zones**

| <b>Zona</b>                  | <b>Habitants</b> | <b>(%)</b>   |
|------------------------------|------------------|--------------|
| Districte 1er<br>Secció 1era | 2.698            | 26,8%        |
| Districte 1er<br>Secció 2a   | 2.831            | 28,1%        |
| Districte 1er<br>Secció 3era | 1.311            | 13,0%        |
| Districte 2on<br>Secció 1era | 1.968            | 19,5%        |
| Districte 2on<br>Secció 2ona | 1.262            | 12,5%        |
| <b>Total municipi</b>        | <b>10.070</b>    | <b>100,0</b> |

Pel que fa al lloc de naixement dels habitants del municipi, un 97,7% d'aquests han nascut a Estat Espanyol, mentre que el 2,3% ho han fet a l'estranger, amb unes proporcions més altes de població nascuda a Catalunya que la resta de la comarca.

El nivell d'instrucció de la població també és relativament similar al de la resta de la comarca, amb un 14,5% dels majors de 10 anys que no tenen cap titulació, un 36% que tenen estudis de primer grau, un 39,7% amb estudis de segon grau i un 9,8% amb estudis de tercer grau.

## MERCAT LABORAL. MOBILITAT LABORAL

---

La població ocupada resident del municipi d'Argentona l'any 1996 és de 3.309 persones. Aquesta es concentra en bona part en els sectors de la indústria i dels serveis, amb un 38,2 i 51,4%, respectivament. Cal tenir en compte, no obstant, que bona part d'aquests treballadors es desplaça a treballar a altres municipis. Paral·lelament, al municipi s'hi desplacen molts treballadors de fora.

En aquest sentit, si a l'any 1996 hi havia 3.309 ocupats residents al municipi, hi havia només 2.756 llocs de treball localitzats, amb una diferència negativa, i per tant, amb més persones que es desplacen del municipi a treballar fora que treballadors de fora que ho venen a fer a Argentona.

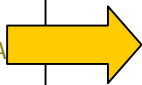
Així, dels 3.309 ocupats residents al municipi, 1.149 treballen a Argentona mateix i 2.160 van a treballar fora, mentre que dels 2.756 llocs de treball localitzats al municipi, 1.149 estan coberts per residents i 1.607 són gent que es desplaça d'altres llocs.

### Població ocupada i llocs de treball localitzats. Argentona. 1996

1.996-OCUPATS RESIDENTS  
AL MUNICIPI = 3.309

1.149 VIUEN I  
TREBALLEN AL  
MUNICIPI (35%)

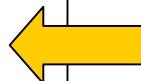
2.160 VIUEN AL  
MUNICIPI I  
TREBALLEN FORA  
(65%)



1.996-LLOCS DE TREBALL  
LOCALITZATS AL MUNICIPI = 2.756

1.149 VIUEN I  
TREBALLEN AL  
MUNICIPI (42%)

1.607 TREBALLEN  
AL MUNICIPI I  
VIUEN FORA  
(58%)



Font: Institut d'Estadística de Catalunya

Amb aquestes dades es despren que Argentona és un municipi més atractor de llocs de treball que expulsor. Els municipis on més es desplacen els treballadors d'Argentona fora són Mataró, Barcelona, Cabrera de Mar, Dosrius i Badalona. Per contra, la majoria de treballadors que no viuen al municipi venen de Mataró, Barcelona, Vilassar de Mar, Badalona i Premià de Mar.

Per sectors, la majoria dels treballadors d'Argentona que es desplacen a treballar fora (un 54,54%), ho fan al sector serveis, mentre que, pel que fa als treballadors que venen de fora a treballar al municipi, treballen, en bona part (un 58,18%) a la indústria.

Així doncs, cal tenir en compte les diferències que hi ha si es considera la **població ocupada resident** (que n'hi ha que treballen al municipi i n'hi ha que es desplacen a fer-ho fora), o bé els **llocs de treball localitzats** (que són de treballadors del mateix municipi o bé que venen de fora). En el primer dels casos, el sector serveis és el majoritari, mentre que en el segon cas, la majoria de treballadors ho fan a la indústria.

#### **Població ocupada resident i llocs de treball localitzats per sectors. Argentona. 1996.**

| (%)         | Població ocupada resident | Llocs de treball localitzats |
|-------------|---------------------------|------------------------------|
| Agricultura | 3,75                      | 5,77                         |
| Indústria   | 38,23                     | 50,11                        |
| Construcció | 6,71                      | 8,02                         |
| Serveis     | 51,31                     | 36,94                        |

Font: Institut d'Estadística de Catalunya

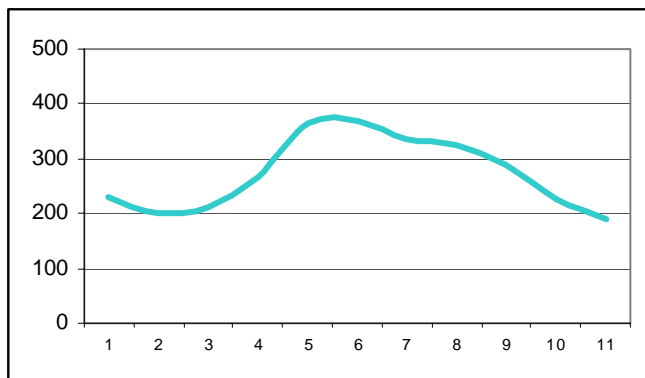
En general, tant els treballadors d'Argentona que treballen fora, com els de fora que van treballar al municipi ho fan, en la seva majoria, mitjançant transport individual.

#### **Nivell d'aturats al municipi**

El nivell d'aturats al municipi d'Argentona no és, quantitativament important. En aquest sentit, l'any 1.999 tenia una taxa d'atur del 4,97% (amb un total de 205 aturats), taxa inferior a la mitjana comarcal que era de 6,26%.

Es divisa en aquests darrers anys una important davallada del nombre d'aturats al municipi, tal com es veu al següent gràfic, que, va augmentar el seu nombre d'aturats entre els anys 1992 i 1995 i on, a partir de 1996 està reduït de manera continuada el seu volum de persones sense feina.

## Evolució del nombre d'aturats. 1990-2000

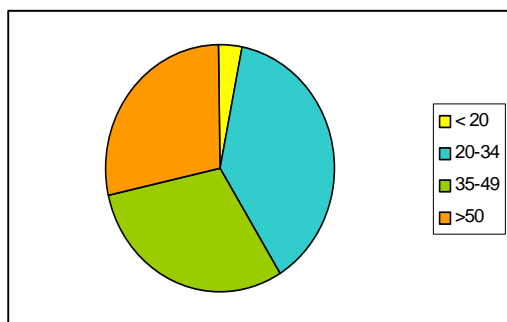


Font: Institut d'Estadística de Catalunya

Pel que fa a la composició d'aquest volum d'aturats de l'any 2000, i segons dades provinents de l'Observatori del Mercat Laboral de la comarca del Maresme, dels 205 aturats que hi havia a Argentona el darrer trimestre l'any 1999, 119 (el 58%) eren dones i 86 homes (el 42%). Per edats, els aturats compresos entre 20 i 34 anys són els més abundants (el 38%), essent també importants els d'edats superiors als 50 anys (29%). Pel nivell acadèmic, es destaquen els aturats que només disposen de certificat d'escolaritat (el 43%) i els que han finalitzat els estudis d'EGB (el 33%). Per últim, per sectors econòmics, són els aturats provinents de la indústria (el 45%) i dels serveis (33%), sectors amb més presència al municipi, els més nombrosos.

En resum, doncs, si bé quantitativament, el nivell d'aturats del municipi no és elevat, es pot parlar d'un perfil d'aturats relativament jove, amb uns nivells d'estudis en general baixos, i amb una major presència del col·lectiu femení, variables, que algun cas poden dificultar la seva inserció al mercat laboral.

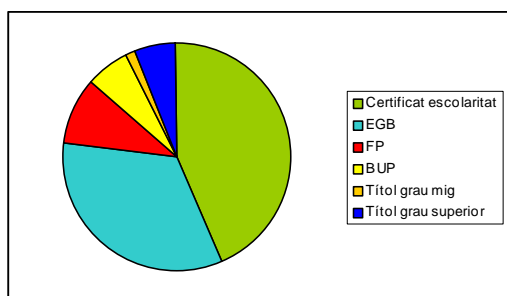
## Nombre d'aturats per edat



Es divisa un elevat nombre d'aturats en edats joves així com en edats superior als 50 anys.

Font: Observatori del Mercat de treball de la comarca del Maresme

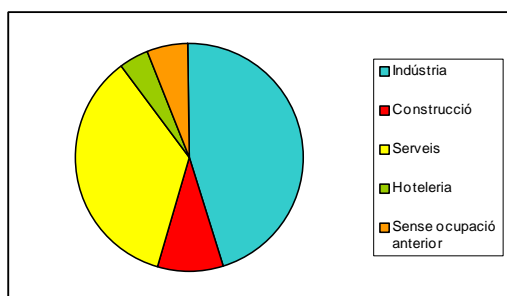
## Nombre d'aturats per nivell acadèmic



En general, el nivell formatiu dels aturats del municipi és relativament baix, la majoria o bé amb certificat d'escolaritat o fins a estudis d'EGB.

Font: Observatori del Mercat de treball de la comarca del Maresme

## Nombre d'aturats per sector econòmic



Els sectors serveis i industrial són els que aporten la majoria d'aturats al municipi.

Font: Observatori del Mercat de treball de la comarca del Maresme

## ESTRUCTURA ECONÒMICA DEL MUNICIPI

---

Per la seva localització geogràfica, per les seves infraestructures i per les bones comunicacions que disposa, el municipi d'Argentona disposa d'un teixit empresarial consolidat i diversificat, amb la presència tant d'empreses grans de dimensió important així com de moltes empreses de petita i mitjana dimensió que formen un teixit empresarial sòlid.

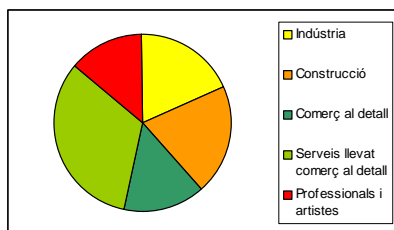
L'any 1998 hi havia a Argentona un total de 890 establiments empresarials, la majoria dels quals (un 33,15%) es dediquen al sector serveis (llevat del comerç al detall), un 19,66% a la construcció i un 18,54% a activitats industrials.

### Establiments empresarials a Argentona. 1998

| Sector                          | Establiments | (%)           |
|---------------------------------|--------------|---------------|
| Indústria                       | 165          | 18,54         |
| Construcció                     | 175          | 19,66         |
| Comerç al detall                | 131          | 14,72         |
| Serveis llevat comerç al detall | 295          | 33,15         |
| Professionals i artistes        | 124          | 13,93         |
| <b>Total establiments</b>       | <b>890</b>   | <b>100,00</b> |

Font: Institut d'Estadística de Catalunya

### Establiments empresarials a Argentona. 1998

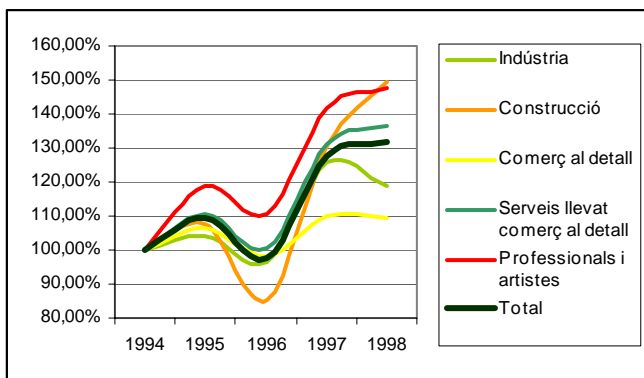


Font: Institut d'Estadística de Catalunya

Pel que fa a l'evolució dels establiments empresarials en general al municipi, i prenent el nombre d'establiments de l'any 1994 com a base 100, es divisa que els establiments dedicats a la construcció així com els corresponents a professionals i artistes són els que han crescut més proporcionalment. Així mateix, els establiments dedicats a serveis també han crescut per sobre la mitjana. D'altra banda, els establiments dedicats a comerç al

detall així com les activitats industrials, tot i que han vist augmentada la seva presència al municipi en aquests anys, ho han fet en menys proporció que la mitjana d'establiments.

### Evolució dels establiments empresarials. 1994-98



Font: Institut d'Estadística de Catalunya

Pel que fa als establiments industrials, i tal com es pot veure a la següent taula, els establiments dedicats al tèxtil i a la confecció, els dedicats a la transformació de metalls i a l'edició i mobles són els més nombrosos al municipi. En general, al municipi hi conviuen alguna empresa de dimensió mitjana-gran, amb la resta d'activitats industrials, amb característiques de PIMEs. Es divisa en els darrers anys una tendència a l'expulsió d'indústries de Mataró que, per la manca d'espai, així com perquè troben un preu de sòl industrial més barat, s'han anat instal·lant al municipi.

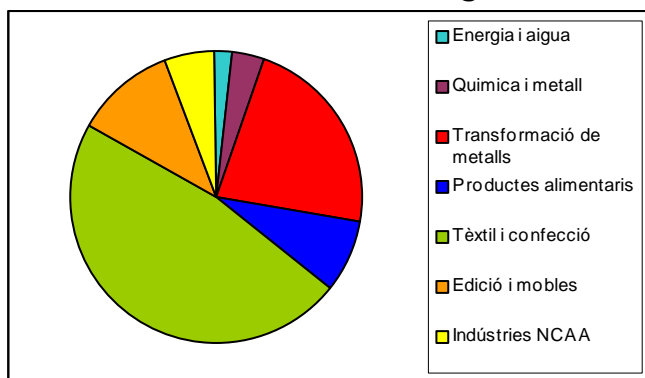
### Establiments industrials a Argentona. 1998.

|                          |     |         |
|--------------------------|-----|---------|
| Energia i aigua          | 3   | 1,82%   |
| Química i metall         | 6   | 3,64%   |
| Transformació de metalls | 37  | 22,42%  |
| Productes alimentaris    | 13  | 7,88%   |
| Tèxtil i confecció       | 78  | 47,27%  |
| Edició i mobles          | 19  | 11,52%  |
| Indústries NCAA          | 9   | 5,45%   |
| Total                    | 165 | 100,00% |

Font: Institut d'Estadística de Catalunya



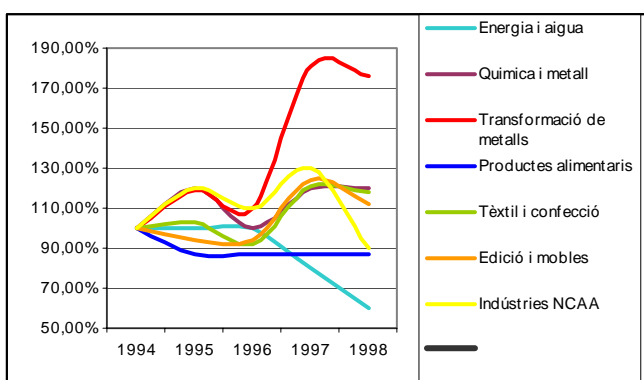
## Establiments industrials a Argentona. 1998.



Font: Institut d'Estadística de Catalunya

D'altra banda, pel que fa a l'evolució d'aquests establimenters en els darrers anys, (tenint el nombre d'establiments de l'any 1994 com a base 100), els dedicats a la transformació de metalls són els que han augmentat més al municipi (i en menys grau, els dedicats al tèxtil i a la confecció).

## Evolució dels establiments industrials. 1994-98



Font: Institut d'Estadística de Catalunya

Argentona disposa de diverses zones destinades a usos industrials. Tot i que hi ha alguna zona que ja no té disponibilitat (ja que està ocupada al 100%), hi ha altres zones que no estan totalment ocupades i disposen, per tant, de capacitat per a la ubicació de noves indústries al municipi:

| Zona               | Superfície             | Grau d'ocupació (%) |
|--------------------|------------------------|---------------------|
| Polígon Nord       | 170.025 m <sup>2</sup> | 82%                 |
| Polígon El Cros    | 76.418 m <sup>2</sup>  | 100%                |
| PERI Sant Sebastià | 7.168 m <sup>2</sup>   | 100%                |
| Can Negoci         | 43.853 m <sup>2</sup>  | 62%                 |
| PERI Les Escomes   | 21.993 m <sup>2</sup>  | 100%                |
| UB1                | 21.795 m <sup>2</sup>  | 0%                  |
| UB2                | 22.058 m <sup>2</sup>  | 0%                  |

### *El comerç al detall*

El sector del comerç al detall és un sector amb una sèrie de problemàtiques importants. La presència de grans superfícies al mateix municipi així com a l'entorn més proper (bàsicament Mataró), han provocat un augment de la competència del sector.

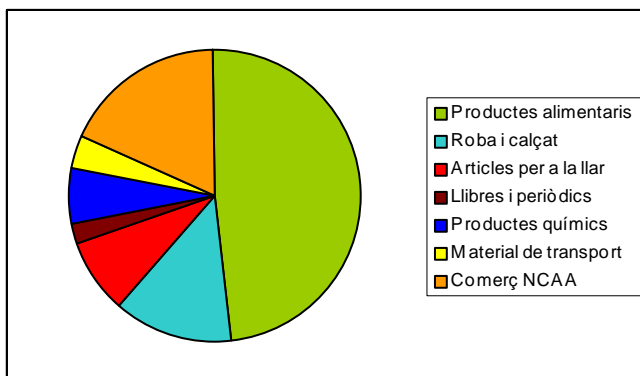
Pel que fa als establiments dedicats al comerç al detall, els dedicats a productes alimentaris són els que tenen més presència al municipi.

### **Establiments dedicats al comerç al detall a Argentona. 1998**

| Activitat              | Establiments | (%)          |
|------------------------|--------------|--------------|
| Productes alimentaris  | 63           | 48,1%        |
| Roba i calçat          | 17           | 13,0%        |
| Articles per a la llar | 11           | 8,4%         |
| Llibres i periòdics    | 3            | 2,3%         |
| Productes químics      | 8            | 6,1%         |
| Material de transport  | 5            | 3,8%         |
| Comerç NCAA            | 24           | 18,3%        |
| <b>Total</b>           | <b>131</b>   | <b>100,0</b> |

Font: Institut d'Estadística de Catalunya

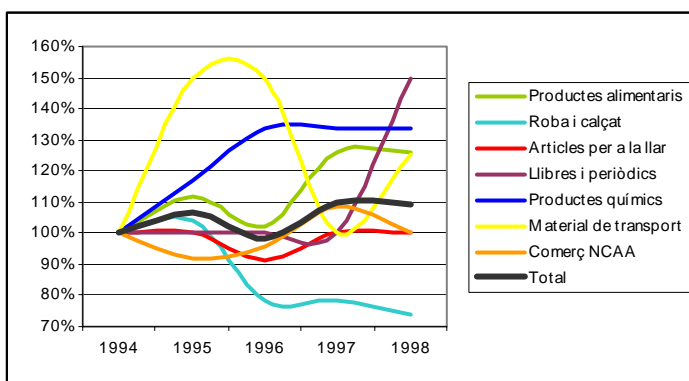
### **Establiments dedicats al comerç al detall. 1998**



Font: Institut d'Estadística de Catalunya

Pel que fa a l'evolució dels establiments dedicats al comerç al detall entre els anys 1994 i 1998 (i, considerant els de l'any 1994 igual a 100), els dedicats a la venda de llibres i periòdics, a productes químics i a materials de transport, són els que han crescut més proporcionalment, tot i que eren els menys nombrosos pel que fa al nombre l'any 1994. Els establiments dedicats al comerç al detall de productes alimentaris també han tingut un creixement proporcional superior a la mitjana (tot i que ja partien de la tipologia d'establiments més nombrosos).

### Evolució dels establiments dedicats al comerç al detall. 1994-98.



Font: Institut d'Estadística de Catalunya

Amb la redacció del Pla de dinamització comercial, el sector ha de saber aprofitar els avantatges que disposa en front a altres formes de comerç i, estratègicament, situar-se de la millor manera per a encarar el futur amb les màximes garanties.

## EQUIPAMENTS I SERVEIS

---

El municipi d'Argentona disposava l'any 1999 de diversos centres d'ensenyament que van des de l'educació infantil fins a l'ensenyament secundari.

Pel que fa a l'educació infantil, i, en dades de l'any 1999, el municipi disposa de 5 centres (3 de caràcter públic i 2 de privats), amb un total de 18 unitats i 329 alumnes. Es tracta de 4 llars d'infants i d'un parvulari.

El municipi disposa de 3 centres d'educació primària, un a Sant Miquel del Cros i un al centre de la ciutat. Tenen un total de 686 alumnes. Per últim, hi ha un centre d'ensenyament secundari públic (on s'hi imparteixen cursos d'ESO, de Batxiller i cicles formatius de formació professional), amb 23 grups i un total de 501 alumnes.

A Argentona també es poden cursar Programes de Garantia Social, que tenen com a objectiu la orientació laboral. Estan subvencionats per l'Ajuntament i el FSE.

Pel que fa a l'ensenyament no reglat, el municipi disposa de diversos centres on s'hi poden cursar ensenyaments musicals, d'idiomes, informàtica, esports, etc.

El municipi d'Argentona disposa d'un Pla Municipal d'Educació, amb el qual pretén promoure acords i compromisos del municipi en els aspectes relatius a l'educació i a la ciutadania. En aquest sentit, el document pretén incidir en la realitat educativa per tal de millorar-la a partir d'una major implicació de l'Administració, les entitats i els ciutadans.

Els seus objectius són:

- Responsabilitzar-se de coordinar l'oferta educativa del municipi i de proveir-se d'un sistema de recollida d'informació que permeti conèixer el que hi ha i detectar necessitats.
- Reforçar aquells àmbits educatius menys atesos

- Divulgar i fer arribar la informació de tots els recursos educatius de l'entorn a tots els membres de la comunitat
- Fomentar una actuació municipal compromesa pedagògicament
- Formar els agents educatius, en funció de les seves necessitats específiques
- Fomentar l'associacionisme i la participació
- Prendre una actitud oberta davant davant els nous llenguatges socials i les noves cultures

Argentona no disposa de cap equipament hospitalari, si bé té un Centre d'Atenció Primària, així com un consultori de caràcter local. (Consultori de Sant Miquel del Cros). Així mateix, al municipi hi ha ubicades un total de 3 farmàcies.

Pel que fa als equipaments culturals, hi ha una biblioteca municipal de caràcter general.

El municipi també disposa de diversos equipaments esportius com dos camps de futbol (el d'Argentona i el de Sant Miquel del Cros), un poliesportiu, una instal·lació de piscines, un camp de futbol americà i un camp de petanca. Així mateix, hi ha altres espais (equipaments docents) amb instal·lacions esportives per a poder-hi realitzar activitats (pistes poliesportives, gimnasos, camps de futbol-sala, etc.).

## **Associacionisme**

Argentona presenta un elevat nombre d'entitats i associacions de diversos àmbits i representatives de tots els sectors socials del municipi:

- Amics de la Cultura i l'Esplai d'Argentona
- Amics de la Música d'Argentona
- Amics de les Tradicions
- Amics del Tramvia
- Associació Xarxa d'Espectacle infantil i juvenil
- AAVV Sant Miquel del Cros
- Càritas Parroquial d'Argentona
- Casa Cultural de Andalusia en Argentona

- Casa Cultural Sentimiento Andaluz
- Casino d'Argentona
- Centre Parroquial
- Club Agility Maresme
- Club de Bàsquet Argentona
- Club Ciclista El Càntir
- Club Dòmino Argentona
- Club Futbol Americà Argentona Bocs
- Club Petanca d'Argent
- Club Petanca Argentona
- Club Petanca Cros
- Colla de Geganters d'Argentona
- Colla Sardanista Nit
- Col·lecció de puntes "Amics de Concepció Moré"
- Col·lectiu de Teatre d'Argentona
- Comissió Sant Antoni Abat
- Coral Càntir d'Or
- Entitat Natura
- Esplai Xip-Xap
- Futbol Club Argentona
- Grup de Muntanya d'Argentona
- Handbol Club Argentona
- Patinatge Artístic Argentona
- Pedra Foguera A.E.
- Penya Barcelonista Argentona
- Penya Espanyolista d'Argentona

## **PLA DE MOBILITAT I ACCESSIBILITAT D'ARGENTONA**

S'ha redactat per al municipi un Pla de Mobilitat i Accessibilitat, fet que pot incorporar una millora de la qualitat de vida en el municipi en molts àmbits, com el sector comercial, entre d'altres. Les propostes d'actuació representen les accions que han de permetre

transformar la situació actual de mobilitat al municipi per arribar a una millora global, que s'ha de traduir en una millora de la qualitat ambiental i de la sostenibilitat del mateix.

Aquesta millora, s'ha concretat en una sèrie d'objectius:

- Augment global de l'accessibilitat i la mobilitat del municipi
- Millora de les modalitats de transport interiors alternatives al cotxe privat, prioritzant la mobilitat i accessibilitat dels vianants i bicicletes i millorant les comunicacions amb transport públic.
- Millora progressiva de la qualitat ambiental per la reducció d'emissions contaminants i del soroll.
- Ordenar els conflictes d'utilització de l'espai públic per part dels vehicles i els vianants.
- Millora de la informació i senyalització de la ciutat.

A part dels valors ambientals, també s'han considerat altres factors, directament relacionats amb la revitalització del centre de la ciutat, partint de la base de l'existència de diferents elements que potencien la centralitat, com el Mercat municipal, l'Ajuntament, el Museu del Càntir, l'Església i la casa Puig i Cadafalch. En aquest sentit, els objectius considerats són:

- Afavorir el desenvolupament comercial i mantenir la diversitat d'usos actual
- Millora de la qualitat urbana
- Supressió de barreres arquitectòniques
- Recuperar la funció de lleure i passeig dels ciutadans.

## **APROXIMACIÓ AL TERRITORI: ENTREVISTES A DIVERSOS AGENTS SOCIALS I ECONÒMICS DEL MUNICIPI**

### **Anna Alonso i Ester Garcia, tècniques de Promoció Econòmica de l'Ajuntament d'Argentona**

La regidoria de Promoció econòmica d'Argentona consta de 3 àrees de treball: àrea de recursos humans, àrea d'empresa i àrea de promoció.

Dins l'àrea de Recursos Humans, les accions que realitzen són les següents:

#### Orientació i inserció laboral:

- Entrevistes personalitzades
- Sessions d'orientació professional
- Assessorament individual
- Acompanyament pel disseny d'itineraris professionals i/o formatius
- Suport informàtic per elaborar currículums, cartes, etc.
- Servei Català de Col·locació
- Borsa de treball
- Plans d'Ocupació

#### Formació

- Informació i assessorament sobre formació no-reglada
- Cursos de Formació Ocupacional
- Informació general sobre temes formatius
- Assessorament sobre reciclatge i formació contínua
- Informació sobre escoles taller i cases d'ofici

Dins l'Àrea d'empresa:

#### Suport a la creació d'empreses

- Assessorament tècnic a la iniciativa emprenedora
- Informació sobre ajuts econòmics, subvencions i avantatges fiscals



- Estudis de viabilitat del projecte d'empresa (Pla d'Empresa)
- Assessorament sobre finançament

### Serveis a les empreses

- Serveis de personal
  - Borsa activa de treball
  - Preselecció de personal
  - Convenis de pràctiques
  - Informació sobre modalitats contractuals
- Serveis de formació contínua
  - Identificació de les necessitats formatives del teixit empresarial
  - Cursos per a treballadors en actiu (servei derivat a altres institucions o entitats)
  - Jornades i seminaris per a empresaris (curs sobre l'euro, cursos per a emprenedors)
- Serveis d'assessorament econòmic
  - Informació i tramitació d'ajuts i subvencions

Pel que fa a l'àrea de promoció, les accions són:

- Promoció de la ciutat
- Foment de nous sectors econòmics (turisme)
- Edició de material informatiu i promocional
- Organització de fires i mercats
- Desenvolupament global del territori

Dins l'àrea de Recursos Humans, s'ha habilitat un espai en el vestíbul de l'Ajuntament per a la consulta d'ofertes i d'altres informacions d'interès de forma momentània, perquè pugui fer el servei mínim d'un club de feina. També es fan acompanyaments en itineraris (normalment a nivell individual), els grupals són més a nivell informatiu, etc. Treballen en un Pla de Garantia Social, i es realitza un curs adreçat a dones (donada la importància d'aquest col·lectiu entre els aturats). La temàtica de les NTICs no l'ofereixen, i consideren,

en aquest sentit, que potser els usuaris podrien disposar d'un únic espai que pogués servir com a club de feina i espai d'autoformació ja que al mateix territori no hi ha escola d'adults i un únic curs de F.O. no garanteix la millora de les capacitats professionals per a l'accés i manteniment d'un lloc de treball.

Quant a l'àrea d'empresa, un aspecte que consideren com a primordial és realitzar una bona prospecció de les empreses del territori, per a conèixer les seves necessitats tant a nivell laboral, formatives o de serveis en general que estan mancades.

Pel que fa a l'àrea de promoció, participen en el Consorci Costa Maresme (a través de la Diputació de Barcelona) i participen a 2 fires al llarg de l'any, Fira de Calella i al Saló Internacional del Turisme de Catalunya.

Les dues tècniques assenyalen les mancances que pateixen per a la realització d'aquestes tasques englobades dins les accions de promoció econòmica. En aquest sentit, aquest fet els comporta que de vegades han de derivar els serveis que no poden oferir elles i com el major nombre d'usuaris són dones amb dificultats de mobilitat, s'ha detectat que moltes vegades no s'acaba de cobrir el servei. Quant a suport de personal, és l'àmbit administratiu el que consideren que es necessita més suport. A part d'això, i degut també al fet de compartir altres tasques tècniques (una d'elles és també coordinadora de serveis personals) pensen que seria convenient habilitar espais que poguessin trencar la dependència dels usuaris derivada d'una atenció totalment individualitzada, per passar a donar una atenció més grupal que fomentés l'autonomia personal en el procés de recerca d'ocupació i facilités les eines bàsiques per garantir l'ocupabilitat dels usuaris.

Així doncs i pel que fa a les necessitats d'infraestructures, consideren que amb una miqueta més d'espai es podria augmentar la quantitat i qualitat dels serveis que s'ofereixen. Troben a faltar un espai d'autotreball per als usuaris del servei (autoformació, possibilitat de fer-se el seu propi CV, possibilitat d'usar NTICs, etc.), espai que, amb les noves instal·lacions de l'Ajuntament-es preveuen obres properament-, podrien compartir amb algun altre àrea (formació). Un altre espai que consideren necessari és un despatx per a fer entrevistes, espai que també es podria compartir amb altres àrees doncs és una mancances compartida per altres tècnics.

Consideren també que en general hi ha poc hàbit en el traspàs d'informació entre els diversos departaments de l'ajuntament, així com de cultura de treball en comú i d'aprofitament de sinergies.

### **Miquel Badia, director de l'Institut d'Ensenyament Secundari Argentona**

Es tracta d'un institut gran, amb uns 500 estudiants i un total de 56 mestres. Hi ha alumnes d'Argentona mateix, Dosrius i Òrrius. Hi ha molta diversitat pel que fa als diferents estrats socials, amb la qual cosa hi ha una bona representació de la realitat social del municipi. Al municipi ho hi ha cap institut privat.

Remarca les importants diferències socials i econòmiques que hi ha al municipi entre Argentona centre i el barri de Sant Miquel del Cros. En aquest darrer hi ha en general un nivell socioeconòmic baix, amb problemes de desmotivació, drogaaddicció, precarietat econòmica, petits furts, baixos nivells culturals, etc.

Davant d'aquestes problemàtiques, troben a faltar suport social per part de l'Ajuntament ja que molts casos sobrepassen l'àmbit escolar. Es detecten moltes necessitats que no es poden resoldre des d'aquí. En aquest sentit, l'Ajuntament disposa d'una educadora social, una assistenta social i una psicòloga. (No obstant, ho consideren insuficient).

Pel que fa a l'augment de la població que el municipi ha sofert en els darrers anys, creu que hi ha 2 perfils diferents: El nucli, amb uns perfils social i econòmic més elevats i el barri del Cros, amb uns perfils més difícils. L'augment d'alumnes a l'IES no ha suposat un problema d'equipaments i d'espai. En aquest sentit, estan ben dotats.

S'està treballant en el buit que hi ha entre els anys que no s'han acabat els estudis i encara no es pot accedir al mercat laboral. En aquest sentit hi ha els Programes de Garantia Social (que abans estaven finançats pel FSE). Considera que aquest és un tema que cal mantenir i millorar.

També creu que hi ha mancances amb problemes de risc social. Cal una tasca de l'Administració per aquests buits que hi ha.

A l'Institut han dissenyat un Pla Estratègic a realitzar amb 4 anys, on s'hi defineixen els objectius genèrics i les accions més concretes a realitzar. En ell hi ha accions molt interessants, com un crèdit que es diu "Busca't la vida", a nivell genèric. Els dos objectius generals d'aquest Pla són, per una banda, *"la potenciació acadèmica personal del conjunt de l'alumnat tenint present la diversitat d'interessos, necessitats i capacitats"* i, d'altra banda, *"la integració de l'alumnat per millorar la seva socialització, com a element d'educació per a la convivència"*.

L'Escola de Primària de Sant Miquel del Cros va fer un Pla de Prevenció en el que l'IES Argentona s'hi va afegir. Es creia convenient aplicar-lo a nivell de tot el municipi. L'Ajuntament de manera paral·lela va engegar el projecte Argentona Cívica i ha inclòs en aquest projecte aquest Pla.

### **Esteve Català, propietari d'una empresa de serveis (assegurances i assessoria)**

Resumeix la situació del municipi en la frase "Argentona s'està adormint". S'està convertint en una ciutat dormitori i això es veu amb una sèrie d'establiments que s'han anat tancant.

Tot i això, a nivell empresarial, considera que s'està passant per un moment prou bó. A nivell comercial hi ha per una banda la influència de les grans superfícies a Mataró i d'altra banda les mentalitats en general tancades dels comerciants del municipi. No s'han anat adaptant a les noves formes de comerç.

Considera que el municipi pateix un problema greu pel que fa a l'envelliment de la població ja que segons ell, els col·lectius de nous habitants del municipi són en general gent d'edats mitjanes-grans i, per contra, el jovent se'n va.

D'altra banda, creu que les 3 empreses grans del municipi no s'impliquen massa en aquest.

Un altre dels aspectes que proposa per a millorar al municipi és una participació més activa per part de l'Ajuntament en temes de promoció econòmica com el comerç, la indústria, etc.

Considera que Argentona està ben situat i que històricament ha estat un municipi actiu. Cal ara que sigui més atractiu a tots nivells.

### **Joan Boba, impremta IGBO**

Es tracta d'una petita indústria de 9 treballadors. El seu mercat és d'àmbit provincial. Estan associats a la Unió de Botiguers, en la qual es realitzen campanyes puntuals. Ara hi ha hagut un canvi de Junta i sembla que hi ha ganes de treballar amb l'Ajuntament. Una de les problemàtiques del sector comerç és la poca adaptabilitat als horaris. Tanquen a hores que podrien tenir a gent i deixen de ser atractius. Algun comerç ha començat alguna acció de venda on-line.

Considera que un dels problemes també de ser poc atractius és el mobiliari urbà. Segons ell cal modernitzar-lo (bancs, voreres, il·luminació, etc.)

La indústria segons ell "va bé". Els polígons municipals estan ben equipats i tenen unes bones prestacions. Al municipi no hi ha massa la cultura de l'autoempresa.

Pel que fa al turisme, és un sector poc explotat al municipi tot i els recursos que aquest disposa. S'ha realitzat alguna activitat relacionada amb Puig i Calafach, amb molt d'èxit. No obstant, es podrien fer moltes més coses: rutes naturals, ruta de les fonts (hi ha una catalogació feta). Així mateix, creu que els espais d'oci també són unes de les mancances importants del municipi. La majoria de gent jove van a Mataró. Considera òptima una possible figura d'educador de carrer per uns certs col·lectius amb problemes socials, nivells culturals baixos, etc.

A nivell de participació ciutadana, considera que el nou Ajuntament s'ha obert més que l'anterior. La nova població del municipi és en general d'un nivell socioeconòmic elevat.

Apunta la idea de tenir un portal del municipi a nivell comú, on cada activitat (de tot tipus) tingui la seva web enganxada. Considera, en aquest sentit, que l'Ajuntament hauria de saber vendre Argentona com una cosa global.

### **Gil Cabraespina, propietari d'una immobiliària**

El Sr. Gil Cabraespina considera que el principal problema que té Argentona pel que fa al tema de la vivenda és la manca de pisos de nova construcció. Davant l'elevada demanda que hi ha hagut en els darrers anys (augment de la població), el mercat ho ha absorbit. En aquest moment ja s'esta promovent tota una nova zona de vivendes (El Collell) que alleugeriran aquesta mancança. Considera que el municipi ha d'anar creixent però no ha de perdre la identitat que té com a poble.

Considera que el comerç del municipi ha patit molt l'entrada de grans superfícies a l'entorn del municipi. En aquest sentit, els comerciants d'Argentona no s'han adaptat als horaris, ni a altres aspectes que busca la demanda. Considera que és un sector molt individualista que els costa treballar plegats.

Pel que fa als equipaments al municipi, creu que el municipi està prou cobert tot i que faltarien escoles bressol. Caldria fer vivendes de protecció oficial per a persones amb recursos més baixos. Un altre dels problemes que ell considera és la manca d'aparcament (no hi ha cap pàrquing).

### **Xavier Geis, empresa Corma**

Empresa que es dedica a la comercialització de plantes ornamentals. Són una cooperativa formada per 34 productors de vivers del Maresme. Serveixen el producte per a tot Espanya i per a tot Europa. Fa menys d'un any que estan ubicats a Argentona. La causa de la seva ubicació aquí fou la necessitat de trobar una finca agrícola i per la bona situació geogràfica (bones comunicacions amb l'exterior i amb els seus proveïdors).

Les principals problemàtiques que tenen és la dificultat de trobar mà d'obra (sobretot en les èpoques de més feina). Es tracta de mà d'obra poc qualificada. Degut a que fa poc que estan ubicats al municipi, encara no han utilitzat massa els serveis de borsa de treball que l'Ajuntament els proporciona, tot i que la idea que tenen és la de utilitzar-lo. Actualment la plantilla que tenen és de 10 persones, tot i que en les puntes de feina, arriben a uns 30/40 treballadors. Els proveïdors de serveis, a poc a poc, els van agafant del mateix municipi.

### **Montserrat Brugal, regidora d'Urbanisme i de Serveis Socials**

La Sra. Montserrat Brugal ens parla de les diverses actuacions urbanístiques que hi ha engegades al municipi.

ELS COLLELLS: Zona de creixement. Hi ha prevista la construcció futura d'unes 385 cases. Es tracta d'habitatges unifamiliars i plurifamiliars, juntament amb zona per a activitats comercials. L'objectiu per a aquesta zona és que connecti una banda i altra del poble, creant una espina comercial (carrer Gran).

CENTRE DEL POBLE: Operació de remodelació del nucli antic. Un dels objectius és el d'aconseguir aparcament al centre del poble. Des de l'Ajuntament fins a la Plaça de Vendre, implementar una zona comercial. També es té prevista la renovació d'equipaments (Casal d'Avis) i cases noves amb baixos amb comerços i amb aparcaments.

VELCRO (EQUIPAMENT MUNICIPAL): Local on hi has l'Àrea de Serveis Socials de l'Ajuntament. En aquest equipament hi van uns aparcaments, vivenda i mercat (combinat).

PLAÇA ESGLÈSIA-PLAÇA DE VERDRE-PLAÇA NOVA: Es vol habilitar la zona com a zona de "relacions", amb activitats culturals, casal d'avis, etc. Es realitzarà una forta inversió a l'edifici de la Sala, que s'adequarà com a edifici cultural per a realitzar-hi diverses activitats (sala multiusos).

SECTOR DE LES MATEVES: Zona de 50 Ha. situada al sud del municipi. Zona de creixement terciari, activitats de serveis.

EL CROS: Hi ha uns terrenys de l'INCASOL. Es vol completar el barri amb una promoció de nous habitatges. Rehabilitar el barri socialment i econòmicament (infraestructures). Es tracta d'un barri que va créixer molt ràpidament, amb un elevat grau d'envelliment.

PLA DE MOBILITAT: Dins aquest Pla, hi ha la previsió de peatonalitat així com la modificació de mobiliari urbà, etc. A llarg termini, aquest Pla també preveu la construcció d'un nou aparcament.

POLÍGON NORD: Previsió d'una petita adequació. Queden uns 30.000 m<sup>2</sup> per ocupar, que podrien ser utilitzades per l'empresa VELCRO mateix.

POLÍGON CAN NEGOCI: S'està omplint molt ràpidament. En general, queda prou espai per a noves activitats econòmiques. Tendència de petites activitats industrials ubicades anteriorment al centre del municipi.

Com a regidora de Serveis Socials, ens parla de diversos projectes, com el Centre Obert de l'Esquirol, l'Espai Jove, etc. Es mantindrà l'edifici de Velcro com a Casal de Joves.

### **Lluís Agustí, tècnic de Serveis de l'Ajuntament**

L'Àrea de Serveis de l'Ajuntament engloba els serveis de clavegueram i enllumenat, manteniment de carrers, manteniment de carrers, infraestructures, neteja de carrers, recollida de deixalles, manteniment d'edificis municipals, etc. Algun d'aquestes temes s'han externalitzat a empreses i d'altres els fan la brigada municipal, formada per 3 persones. Pel que fa a l'enllumenat, tenen com a objectiu la millora de zones comercials (cada any renoven diferents zones).

Considera que en general els polígons estan ben equipats, tant en les infraestructures com amb els serveis (recollida de deixalles, de residus industrials).



Es realitza també la neteja diària de la zona del centre.

### **Sr. Ponsa, gerent de Fusteria Ponsa**

Es tracta d'una petita fusteria amb 5 treballadors. Des de fa 5 anys estan en aquest polígon. Hi van venir perquè estava més adequat a les seves necessitats (comoditat, espai, etc.). No tenen previst fer cap ampliació del negoci. Treballen tant per Argentona, Mataró, com pels municipis del voltant. Els proveïdors els van a buscar fora del municipi, bàsicament a Mataró, ja que a Argentona mateix hi ha coses que no troben. En aquest sentit, considera que no hi ha els serveis a les empreses adequats. El sistema que fan servir per a trobar personal per a l'empresa acostuma a ser el boca a boca. En aquest sentit, no han fet servir mai els serveis de borsa de treball de l'Ajuntament. Pel que fa a la formació dels treballadors, tenen un contracte de formació i aquest realitza la formació corresponent.

### **Lorenzo Barroso, president de l'empresa Lorenzo Barroso, S.A.**

Es tracta d'una empresa de metall amb uns 70 treballadors. Estaven ubicats a Mataró i per problemes de manca d'espai, van venir a Argentona. Mataró està colapsat de sòl industrial i a uns preus molt cars. Van trobar aquests terrenys a un millor preu i amb espai suficient. En aquest sentit, tenen encara tots els vincles amb Mataró. Van a buscar encara la majoria dels serveis que necessiten a Mataró. El boca a boca és el sistema que tenen per a seleccionar personal. En aquest sentit, considera que no necessiten els serveis que ofereix l'Ajuntament en aquest àmbit.

Tenen certs problemes al polígon on estan ubicats, com la manca d'aigua. La manca d'asfalt és el principal handicap que tenen. Pel que fa a l'electrificació, i l'enllumenat, s'han hagut d'espavilar ells mateixos. No hi ha cap junta de propietaris del polígon. , etc.

**Joan Sancho, gerent de l'empresa Autoadhesivos ZYR, S.A.**

Empresa d'adhesius. Tenen uns 40 treballadors. També estaven ubicats a Mataró i per manca d'espai, vam venir a Argentona. Considera que aquesta tendència d'expulsió d'empreses de Mataró a municipis del voltant és bastant corrent. Estan al municipi des del passat mes d'Agost. Els treballadors de la seva empresa són tots de Mataró. Així mateix, tots els serveis els van a buscar encara a Mataró. Els mecanismes que tenen de selecció del personal és bàsicament el boca a boca i encara no han tingut l'oportunitat d'usar els serveis de l'Ajuntament en aquest àmbit. Tampoc no tenen relacions amb altres empresaris del municipi.

Pel que fa al polígon industrial, considera que en general, està ben adequat. L'únic aspecte que considera en aquest sentit és la manca d'il·luminació. Creu que el polígon, en general, té uns nivells d'ocupació alts.

Considera que el municipi està bé econòmicament i que l'estratègia d'acollir nova indústria és bona, tot i que cal mantenir la qualitat de vida.

**Jaume Freixes, director financer i Domingo Nadal, director general de Velcro, S.A.**

Empresa d'abast mundial, actualment amb un total de 380 treballadors, la majoria d'ells del mateix municipi d'Argentona. Prioritzen, en aquest sentit, treballadors d'Argentona i si tenen alguna relació familiar amb treballadors. Pel que fa als proveïdors, treballen amb clients del municipi o de l'àrea propera (sobretot Mataró).

El principal mecanisme que utilitzen pel que fa a la selecció de personal és a través d'una ETT, passant després a un contracte fixe. Pel que fa als nivells tècnics mitjans, els mecanismes són a través de premsa i d'empreses de selecció, mentre que pel que fa a alts directius, es fa a través dels "head hunters".

No han usat ni acostumen a usar els serveis de l'Ajuntament. En aquest sentit, no tenen quasi bé relacions amb l'Ajuntament i consideren que, sobretot a nivell tècnic, la gestió no és massa bona i han detectat moltes traves. No veuen, en aquest sentit, una voluntat política de "mimar" a les empreses. No obstant, considera que l'empresa s'ha implicat amb el municipi en molts aspectes. Com a empresa, diu que han deixat de fer alguna inversió per aquestes traves que considera que hi ha.

Consideren com a molt positiva i molt vàlida la idea de crear una taula a nivell municipal on tots els sectors hi estiguin representats, per a agrupar voluntats i crear sinergies. Per exemple, diu que amb les 4 empreses ubicades al mateix polígon, no tenen cap tipus de relació. El polígon és de propietat privada que, un cop es va acabar de construir, es va cedir a l'Ajuntament per el seu manteniment. En general, el polígon està ben equipat i les mancances que hi havia s'han anat arreglant. Pel que fa als serveis (recollida d'escombraries, seguretat, etc.), cada empresa s'espavila.

Recentment han adquirit un terreny al costat de l'empresa per, de cares al futur poder-hi fer alguna cosa quan passi a ser sòl industrial.

Pel que fa al futur del municipi, creuen que s'ha d'apostar per un mixte: residència de qualitat i un sector industrial important.

Deixa anar la idea d'un projecte de cogeneració comuna d'energia elèctrica entre les empreses del polígon. Considera que l'Ajuntament només hauria de cedir els terrenys.

### **Joan Pujol, tècnic de Medi Ambient de l'Ajuntament**

L'àrea de Medi Ambient de l'Ajuntament està formada per la regidora i ell com a tècnic. Els serveis que abarquen, en aquest sentit, són diversos: Realitzen la recollida selectiva (contenidors de 3 colors)-la recollida domèstica està externalitzada a una empresa privada. També realitzen els serveis de jardineria (manteniment de parcs i jardins). La deixalleria municipal està gestionada per una empresa privada.

Altres aspectes: Plans de protecció civil (plans contra incendis, camins forestals, etc., coordinats moltes vegades amb la Diputació de Barcelona). La recollida selectiva industrial no és competència seva (és de la Junta de Residus) i cada empresa s' "espavila".

Actualment estan treballant en l'Agenda 21. En aquest sentit, hi haurà una jornada de dinamització, d'implicació i de sensibilització tant a nivell intern de l'Ajuntament, com a nivell d'entitats, etc.

Donades les característiques de transversalitat de l'àrea de Medi Ambient, treballen amb altres departaments de l'Ajuntament però en accions concretes. No són, en general, projectes de treball comuns. En aquest sentit, juntament amb Promoció Econòmica estan redactant un projecte comú per a demanar una subvenció per a la figura d'un Agent Cívic, persona que sensibilitzi a escoles, entitats i població en general, d'aspectes mediambientals i de salut pública.

Els objectius de l'Agenda 21 són, aconseguir que el progrés econòmic, la justícia social, i la integritat ecològica avancin juntes pel mateix camí. Es pretén que Argentona es desenvolupi en un medi ambient durable, assegurant un creixement econòmic que doni millor qualitat de vida als seus habitants i als de les generacions futures. En aquest sentit, l'Auditoria Ambiental pretén estudiar quins reptes té el municipi en el futur en aquests àmbits. Tot això, en el marc natural on està situat el municipi d'Argentona, amb una importància dels recursos forestals, els camps de cultiu a les valls en un relleu muntanyós i els cursos d'aigua formats per torrents i rieres. Es considera que Argentona és un indret clau per a la connexió entre els espais naturals protegits de la Conreria i el Montnegre i entre la costa i les terres interiors. Aquesta connectivitat afavoreix una important diversitat d'espècies al municipi.

**TAULA DAFO** A partir de l'anàlisi de la situació socioeconòmica del municipi d'Argentona, s'ha realitzat una taula DAFO, a partir de les **Deficiències** que aquest presenta, les **Fortaleses** que aquest disposa, les **Amenaces** que cal evitar i les **Oportunitats** que aquest pot tenir en el futur. D'aquesta manera, es podran delimitar els àmbits d'actuació per part de l'ajuntament a partir dels indicadors extrets.

| <b>FORTALESES</b>   | <b>DEBILITATS</b>   |
|---|---|
| <p><b>Situació geogràfica</b></p> <p><b>F1:</b> El municipi d'Argentona està ben situat estratègicament, prop d'importants eixos de comunicació i de ciutats grans com Barcelona, Mataró o Granollers.</p> <p><b>Població</b></p> <p><b>F2:</b> El municipi ha consolidat el seu nombre d'habitants en els darrers anys, amb un creixement de la seva població del 32% en els darrers 20 anys, amb una proporció superior a la del conjunt de la comarca.</p> <p><b>F3:</b> Aquest augment de la població s'ha basat tant en un creixement natural (cada cop més consolidat), com migratori (sobretot de municipis de l'entorn més proper).</p> <p><b>Mercat de treball</b></p> <p><b>F4:</b> Es dona una elevada mobilitat per raons de feina entre el municipi i el seu entorn territorial més proper.</p> <p><b>F5:</b> La mobilitat per raons de feina estan concentrades en bona parts dins territoris propers.</p> <p><b>F6:</b> El nivell d'aturats a Argentona és quantitativament poc important (inferior al 5%) i amb una tendència a la disminució en els darrers anys.</p> <p><b>Estructura empresarial</b></p> <p><b>F7:</b> Existeix al municipi un teixit econòmic consolidat, amb un augment de les activitats empresarials en els darrers anys i un cert procés de diversificació d'aquestes.</p> <p><b>F8:</b> L'Associació de Botiguers té, en els darrers temps, la voluntat de treballar juntament i de manera coordinada amb l'Ajuntament.</p> <p><b>Equipaments i serveis</b></p> <p><b>F9:</b> En general, el municipi disposa d'un nivell d'equipaments adequat a les seves necessitats. Proper projecte de la construcció d'un nou centre cultural multifuncional.</p> <p><b>Associacionisme</b></p> <p><b>F10:</b> El nivell d'associacionisme del municipi és elevat, amb un nombre elevat d'associacions</p> | <p><b>Població</b></p> <p><b>D1:</b> Existeixen al municipi importants diferències socials i econòmiques entre Argentona Centre i el Barri de Sant Miquel del Cros. En aquest segon, hi ha un nivell socioeconòmic i cultural baix, amb certs col·lectius amb importants riscos socials.</p> <p><b>D2:</b> El municipi pateix un cert procés d'envelliment de la seva població, amb cada vegada una proporció més alta de persones en edats més grans (majors de 65 anys) en detriment de la gent jove (menors de 15 anys). Tendència a l'augment de la taxa d'envelliment i de l'índex de dependència en els darrers anys.</p> <p><b>Mercat de treball</b></p> <p><b>D3:</b> Argentona és un municipi més expulsor que receptor de mà d'obra (més gent del municipi que treballa fora que a la inversa)</p> <p><b>D4:</b> El perfil dels aturats del municipi és de persones relativament joves, amb un nivell d'estudis generalment baix, i amb una major presència del col·lectiu femení, variables que poden dificultar la seva inserció al mercat de treball en unes mínimes condicions de qualitat.</p> <p><b>D5:</b> Algunes empreses d'Argentona tenen dificultats per a trobar mà d'obra al mateix municipi, sobretot en col·lectius qualificats.</p> <p><b>Estructura econòmica</b></p> <p><b>D6:</b> Moltes indústries del municipi no poden satisfer a nivell local la demanda de béns i serveis que tenen.</p> <p><b>D7:</b> El comerç al detall del municipi, generalment de dimensions reduïdes, i de caire familiar, ha patit les noves ofertes comercials dels darrers anys. Així mateix, tampoc no s'han adaptat a les noves necessitats (horaris, serveis, marketing, etc.). El municipi també pateix problemes de manca d'aparcament.</p> <p><b>D8:</b> Es divisa una manca de pisos de nova construcció al municipi, fet que pot provocar un augment dels preus del sòl i una pèrdua de l'atractiu d'aquest.</p> <p><b>Equipaments i serveis</b></p> <p><b>D9:</b> Es detecta una mancança d'espais d'oci sobretot per a gent jove.</p> <p><b>Associacionisme</b></p> <p><b>D10:</b> No hi ha un associacionisme entre els empresaris industrials del municipi. Poca implicació de les 2 o 3 empreses grans amb el municipi.</p> |

*Polítiques ajuntament*

**D11:** Es detecten mancances tant pel que fa al personal com a infraestructures en l'àrea de promoció econòmica de l'Ajuntament

**D12:** Manca de transversalitat (informació, treball en comú) entre les diverses àrees de l'ajuntament.

**OPORTUNITATS**

**O1:** Argentona ha de saber aprofitar la seva localització geogràfica (estratègica) de cares al futur.

**O2:** El municipi disposa d'una sèrie de recursos (naturals, arquitectònics, culturals, etc.) a partir dels quals poden iniciar-se activitats econòmiques: combinació de rutes naturals amb turístiques i culturals, etc. Promoció del municipi a l'exterior.

**O3:** Existeixen una sèrie de necessitats que poden donar lloc a

**AMENACES**

**A1:** L'existència d'unes importants diferències socioeconòmiques i culturals entre diversos nuclis d'Argentona pot portar a un procés de dualitat del municipi.

**A2:** Argentona és un municipi més expulsor que receptor de mà d'obra. L'accentuació d'aquesta tendència pot ser negatiu a llarg termini (ciutat dormitori).

**A3:** A Argentona "s'hi viu bé". La manca de motivació, en aquest sentit,

futures activitats per al futur. (serveis a les persones, serveis a les empreses, etc.)

**O4:** Amb la redacció del Pla de Mobilitat i d'Accessibilitat així com la redacció de l'Agenda 21, el municipi té l'oportunitat d'augmentar el seu nivell de benestar i de qualitat de vida.

**O5:** Cal aprofitar l'inici darrerament d'algun procés de treball comú (treball en xarxa) entre diferents àrees de l'Ajuntament, entre comerciants-Ajuntament, comerciants entre ells, etc. Foment del treball en xarxa.

pot ser un hàndicap de cares al futur. Manca d'iniciativa. Manca d'innovació social, empresarial, etc.

**A4:** Tot i l'augment del nombre d'empreses al municipi, cal fomentar una major implicació d'aquestes amb el territori. A més a més de venir al municipi per espai i per preu, cal que hi trobin altres coses.

## CONCLUSIONS I PROPOSTES

El municipi d'Argentona està ben situat geoestratègicament, prop de Barcelona per les avantatges que això suposa i prou lluny també per les avantatges d'aquesta distància. Amb la millora de les comunicacions (construcció de l'autopista de Mataró a Granollers) i amb el procés de descongestió que estan patint les ciutats més poblades (sobretot Barcelona i Mataró), a la recerca d'una millor qualitat de vida, més espai, millors preus del sòl, etc., el municipi ha sofert un important creixement de la seva població en pocs anys.

Així, el numero d'habitants d'Argentona ha crescut en un 32% en els darrers 20 anys, en unes proporcions superiors tant a les del conjunt comarcal com de Catalunya. Paral·lelament, el municipi ha sofert en els darrers anys un procés d'envelliment de la seva població, amb cada vegada una proporció més alta de persones en edats més grans (majors de 65 anys) en detriment de la gent jove (menors de 15 anys), provocant una tendència a l'augment de la taxa d'envelliment i de l'índex de dependència en els darrers anys.

De manera complementaria a aquest creixement del seu nombre d'habitants, el municipi ha tingut també en els darrers anys una consolidació de la seva estructura empresarial, amb un procés de creixement i de diversificació de les activitats empresarials (procés d'expulsió de moltes empreses de Mataró). Així mateix, tot aquest procés ha vingut acompanyat d'un augment de les necessitats dels equipaments i dels serveis del municipi (en bona part resolta però encara amb alguna mancança).

Tot i que pot ser positiu per un municipi un creixement tant del nombre d'habitants com de l'augment de les activitats empresarials per a consolidar-se com a tal, cal determinar el límit d'aquest creixement de cares al futur, amb la necessitat d'un equilibri de manera paral·lela entre la població, l'activitat econòmica, els equipaments i les infraestructures municipals, els serveis, etc., aspectes que cal tenir en compte i continuar mantenint i millorant per a continuar fent el municipi atractiu dins aquesta perspectiva de futur.



En aquest sentit, amb aquest Pla Director es proposa una sèrie d'accions emmarcades en un pla integral que englobi tant els aspectes socials i econòmics del municipi per a definir una estratègia integradora en el marc del desenvolupament socioeconòmic local i la inserció laboral per als propers anys. Així, cal considerar les peculiaritats del municipi com a municipi atractor de població (qualitat de vida, qualitat mediambiental), acompanyant aquest processos amb una conservació d'equilibris entre el medi natural i el creixement urbà, la promoció econòmica i la sostenibilitat, o entre un fort arrelament del teixit associatiu i aquest creixement de la població.

Davant de tots aquestes tendències, el municipi d'Argentona ha de saber aprofitar les seves potencialitats i planejar el seu futur de manera estratègica per encarar-lo de la millor manera.

És per això que es fan una sèrie de consideracions per a tenir en compte:

- En els darrers anys, amb el procés de descongestió de les ciutats de major dimensió poblacional, tots els territoris del voltant d'aquestes han tingut i continuen tenint un important creixement de la seva població en els darrers anys. Aquesta tendència ve donada per la millora de les comunicacions i la recerca d'un millor qualitat de vida i d'unes millors condicions de residència. Aquest és el cas de Barcelona i de Mataró. En aquest sentit, el municipi d'Argentona té la possibilitat d'aprofitar aquestes tendències amb polítiques per afavorir aquesta qualitat de vida: oferta de serveis, habitatges de qualitat, etc. Cal doncs, que s'aprofitin aquestes tendències amb polítiques per a fomentar el creixement de la població, seguint la línia que ja s'ha donat en els darrers anys.
- El fet que el municipi tingui un cert teixit empresarial consolidat, que estigui ben situat geoestratègicament, i que en general hi hagi una tendència al municipi de Mataró a l'expulsió d'indústria (encariment del sòl i manca d'espai), fa que aquesta sigui també una activitat a potenciar, ja sigui l'activitat industrial existent o nova activitat en el futur. En aquest sentit, cal fomentar polítiques per a afavorir una indústria generadora de llocs de treball, de futur i no nociva mediambientalment (oferta de serveis complementaris, equipaments adequats, promoure l'autoocupació, etc.). Cal que el

municipi sigui atractiu (tant per a noves indústries com per les existents) no només per la localització, l'espai i pel preu del sòl, sinó per altres aspectes.

- Les comarques del Maresme i del Vallès Oriental) entre les quals està ubicat Argentona) en el seu conjunt, són comarques atractives tant per a viure-hi com per a la ubicació d'activitat empresarial en general. Això provoca que tots els municipis "competeixin" entre ells per a atraure nous habitants i nova indústria. Aquesta competència interna pot ser negativa. En aquest sentit, cal afavorir la cultura del diàleg, del consens públic-públic, públic-privat i privat-privat. És important, en aquest sentit, tenir una visió conjunta del territori a tots nivells. A nivell supramunicipal, cal fomentar les actuacions conjuntes entre els municipis. La dimensió d'Argentona no és, moltes vegades, suficientment gran com per a considerar determinades actuacions. No obstant, l'actuació conjunta permet moltes vegades aquest tipus d'actuació amb estratègies comunes. A nivell municipal, també cal afavorir un consens i un diàleg entre els diversos sectors econòmics, entre les empreses del mateix sector, així com entre el sector públic i el privat, tenint en compte que el territori s'ha de considerar des d'aquesta visió global i integrada. **Cal afavorir, doncs, la cultura del treball en xarxa, tant a nivell municipal, com entre els diversos municipis que formen el territori. Cal traslladar també aquestes línies de treball al mateix ajuntament (treball en xarxa entre departaments).**
- El comerç de proximitat és molt important perquè un municipi tingui "vida" (qualitat de vida). No obstant, amb les noves tendències actuals, el comerç tradicional de tota la vida s'ha hagut d'adaptar als nous formats per a fer front a aquesta competència. Una part d'aquests comerços tradicionals han hagut de tancar i altres han hagut de buscar solucions imaginatives i adequades per a sobreviure. És en aquest sentit, que una de les línies d'actuació en el futur per part dels municipis ha de ser la de fomentar els mecanismes per a consolidar aquests models de comerç: comerç de proximitat, especialitat en determinats productes de qualitat, oferint un tracte directe al client, servei a domicili, foment de les actuacions conjuntes a nivell de sector, etc. Cal doncs, facilitar a aquest sector la seva adaptació, així com implicar-los a fer aquesta en les millors condicions.

Davant de tots aquests aspectes considerats, dels recursos que es disposen, així com de la voluntat política, en la darrera part de l'estudi es proposa una graella amb una sèrie de propostes encaminades a assolir els objectius que es pretenen: Fer d'Argentona un municipi competitiu, atraient tant per a nova població com per a noves empreses, participatiu i amb una alta qualitat de vida.

Per tal de dur a terme totes aquestes accions considerades, també s'han analitzat els serveis municipals del municipi, per a evaluar les capacitats d'executar les propostes considerades. En aquest sentit, s'ha realitzat una sèrie d'entrevistes a tècnics i regidors de l'Ajuntament, fent incidència, però, sobretot, a les dues tècniques que actualment treballen per la regidoria de Promoció Econòmica. Es considera, que depenent de la voluntat i de la sensibilitat política dels màxims responsables del municipi, hi haurà una major o menor dedicació de recursos municipals i una major o menor consolidació d'aquestes polítiques.

Partint d'aquestes premisses, és a dir, de la voluntat política, si tenim en compte les característiques socials i de l'activitat econòmica i empresarial d'Argentona, s'aconsella la consolidació de l'àrea de Promoció Econòmica, dotant-la d'una estructura estable i dels suficients recursos humans i d'infraestructures necessaris.

En tot cas, la capacitat d'actuar de manera eficient, en aquest àmbit, es pot resumir en una sèrie de condicions, que considerem com a importants:

- Tenir un recolzament polític clar i explícit
- Una progressiva implicació transversal de les diverses àrees municipals en les polítiques de promoció econòmica de l'Ajuntament
- La qualitat i la precisió del pla d'activitats reunits entorn a un projecte integral a curt, mitjà i a llarg plaç
- La pròpia flexibilitat en l'estructuració i la gestió de les activitats claus del pla d'acció

- El grau d'adequació i de flexibilitat de l'equip de persones que configuren l'estructura als objectius previstos
- Crear mecanismes de seguiment i avaluació continuada que permetin recollir el pols ciutadà sobre la promoció econòmica del territori (feed-back)
- Facilitar espais ciutadans d'opinió i de participació activa en accions del Pla d'actuació i sobre la promoció econòmica del territori.
- Generar complicitats i implicació activa de les organitzacions representatives del teixit econòmic i social del municipi
- Capacitat de posicionar el projecte municipal en espais polítics i decisions sobre línies de treball en aquesta temàtica, més enllà del propi espai local (afavorint la possibilitat de captar recursos nous i/o complementaris)
- La implicació dels agents econòmics locals de caràcter privat en el projecte des d'un caràcter privat des d'una vessant de participació i com a possible mecanisme de cofinançament.

La consolidació d'aquesta àrea juntament amb la implicació i la complicitat dels diversos agents socials i econòmics del municipi, pot crear una estructura adequada per a dur a terme l'estratègia de desenvolupament local del municipi de cares al futur.

# **RECURSOS I SERVEIS PER AL DESENVOLUPAMENT I L'OCUPACIÓ**

1. ENTITATS SUPRAMUNICIPALS.
2. ALTRES SERVEIS LOCALS.

### GENERALITAT DE CATALUNYA

Es poden dividir les accions realitzades en :

#### **1) Ocupació**

*L'ordre* estableix les bases per a la concessió de subvencions públiques per al foment del desenvolupament local i l'impuls dels projectes i empreses qualificats com a I+O i inclou la subvenció d'estudis i el finançament la contractació d'agents de desenvolupament local.

#### **2) Formació Ocupacional**

Cursos de formació ocupacional.

#### **3) Escoles taller i cases d'oficis**

Son programes públics d'ocupació i formació que tenen com a finalitat qualificar a joves aturats menors de 25 anys mitjançant la seva formació en alternància amb la pràctica professional mitjançant la realització d'un treball real i productiu.

#### **4) Tallers d'ocupació per a majors de 25 anys**

Amb el mateix esquema anterior que les escoles taller i les cases d'oficis.

---

<sup>1</sup> Apareix al final de l'Estudi un annex amb la relació de diversos recursos externs orientats al foment de l'ocupació i al desenvolupament social i econòmic.

## **DIPUTACIÓ DE BARCELONA**

HERMES està conformat bàsicament per una xarxa integrada de dades i per un conjunt d'estrís de treball, basats en les noves tecnologies de la informació i la comunicació, i especialment Internet. El sistema d'informació HERMES ofereix un recull de dades socioeconòmiques, estructurades i ordenades en base als paràmetres següents:

Demografia

Teixit empresarial

Mercat de treball

Indicadors macroeconòmics

—

Adreçat especialment per donar recursos als agents de desenvolupament local, facilitar la intercomunicació i agilitar la gestió d'afers territorials al camp de la promoció econòmica i el foment a l'ocupació.

### **PROGRAMA SERDOM**

Programa de suport tècnic promoció d'equipaments residencials. Habitatge adaptat

Programa de suport i d' estudis de desenvolupament econòmic local

Programa de suport al comerç local

- Dinamització de centres comercials urbans
- Suport a l'assistència financera a fires

Suport a la petita i mitjana empresa

- Programa NEXUS d'assistència tècnica a la creació i consolidació d'empreses
- Fons de cooperació tècnica i assessorament per a la creació i consolidació de petites i mitjanes empreses
- Guia de tràmits i incentius per a la creació d'empreses
- Programa Gènesi de creació d'empreses per a executius, tècnics i professionals en actiu

### **SUPORT A LES INICIATIVES EMPRESARIALS LOCALS**

L'Àrea de Promoció Econòmica i Ocupació, a través del Servei de Promoció Econòmica Local posa a disposició dels Ajuntaments i Entitats Locals, mitjançant la Unitat de Suport a les Iniciatives Empresariales Locals, el seu catàleg de productes i serveis, dissenyats per contribuir al desenvolupament econòmic local donant suport a la creació de noves empreses i a la consolidació del teixit empresarial de la província.

Aquests instruments permeten, d'una banda, afavorir el desenvolupament endògen a partir de les potencialitats locals, de l'altra, ajudar a les empreses a superar la fase crítica de supervivència i, finalment, consolidar-les assegurant-ne la viabilitat.

## FOMENT DE L'OCUPACIÓ

Xarxa d'observatoris d'oferta de treball

Xarxa d'Agents d'Acompanyament a la Inserció laboral (AAIL)

Suport en accions formatives

## **UNIÓ EUROPEA.**

Iniciativa Comunitària (PIC) per a que es convida als estats membres a presentar propostes per a la concessió de subvencions en el marc de la iniciativa EQUAL. (L'objectiu d'aquesta iniciativa es la cooperació transnacional en la promoció de nous mètodes de lluita contra les discriminacions i les desigualtats de tota classe en relació amb el mercat de treball)



# **PLA DIRECTOR DE L'AJUNTAMENT D'ARGENTONA EN DESENVOLUPAMENT LOCAL I OCUPACIÓ**

**PLA D'ACCIÓ  
2002-2004**

# **PLA D'ACCIÓ: DESENVOLUPAMENT LOCAL I OCUPACIÓ.**

- 1. LA MISIÓ DE L'AJUNTAMENT D'ARGENTONA EN EL FOMENT DE L'OCUPACIÓ I EL DESENVOLUPAMENT LOCAL**
- 2. LA VISIÓ DE L'AJUNTAMENT D'ARGENTONA EN EL FOMENT DE L'OCUPACIÓ I EL DESENVOLUPAMENT LOCAL**
- 3. OBJECTIUS GLOBALITZADORS**

**LA MISSIÓ I  
LA VISIÓ DE L'AJUNTAMENT  
D'ARGENTONA.**

**OBJECTIUS GLOBALITZADORS**

## **PLA D'ACTUACIÓ EN MATÈRIA DE DESENVOLUPAMENT LOCAL I OCUPACIÓ 2.002 - 2.004**

### **1.-LA MISSIÓ DE L'AJUNTAMENT D'ARGENTONA EN EL DESENVOLUPAMENT LOCAL I L'OCUPACIÓ.**

---

Segons el manifestat en el seu pla de propostes en materia de Desenvolupament Local, de l'Acord de Govern entre l'ENTESA i el PSC, que configuren l'actual equip de govern de l'Ajuntament d'Argentona, es despren la següent definició:

"Un projecte global i clar que proposem i concretarem progressivament i que requerirà de la participació de tots els interessats, és a dir, de tots els ciutadans i ciutadanes d'Argentona.

Un projecte de poble l'objectiu final del qual és la millora del nivell de renda i de la qualitat de vida dels habitants de la vila, mitjançant un procés de promoció i de dinamització econòmica i social. Més en concret, es preveu: fomentar la plena ocupació; promoure l'atracció de noves empreses i activitats econòmiques (agrícoles, comercials, industrials i turístiques) no contaminants, mitjançant la promoció i els polígons industrials i àrees per a les activitats econòmiques, promoure la FPO (Formació Professional Ocupacional), els Programes de Garantia Social (PGS) i la Orientació professional, fomentar els Plans i les Ajudes a la Ocupació, fer un programa de promoció conjunta del comerç i la restauració del municipi basat en una oferta de qualitat i diversificada, aprofitar al màxim el cofinançament dels Fons Estructurals de la Unió Europea, així com de l'Estat, la Generalitat i la Diputació."

### **2.-LA VISIÓ DE FUTUR DE L'AJUNTAMENT D'ARGENTONA EN EL DESENVOLUPAMENT LOCAL L'OCUPACIÓ.**

---

En aquest sentit, les propostes que realitzen en matèria de Promoció Econòmica i d'estímul de les activitats econòmiques per part de l'Acord de Govern són:

- Augment del nombre i la intensitat de les relacions entre l'Ajuntament, mitjançant el Servei de Promoció Econòmica (SEMPRE) i les empreses d'Argentona
- Promoure la localització de noves empreses i activitats econòmiques no contaminants a la vila. Posar les condicions per a l'ampliació i desenvolupament de les ja existents.
- Promoure la Borsa de Treball de l'Ajuntament i l'Actuació de l'Ajuntament com a delegat del Servei Català de Col·locació.
- Impulsar la Formació Professional Ocupacional i la consecució de subvencions del Fons Social Europeu amb aquest objectiu, tant a través del Departament de Treball com de la DIBA.
- Esperonar la realització de Plans d'Ocupació que permetin la contractació d'aturats per part de l'Ajuntament per la realització de tasques o necessitats programades. Fomentar la consecució de subvencions del Fons Social Europeu (FSE) amb aquest objectiu, tant a través del Departament de Treball com el de la Diba.
- Participar en tot tipus de convenis de col·laboració i estimular la consecució de tot tipus d'ajudes o subvencions d'altres administracions (FSE, Departament de Treball, DIBA) per a la promoció econòmica i l'inserció laboral.

### **3.-OBJECTIUS GLOBALITZADORS EN MATÈRIA DE DESENVOLUPAMENT LOCAL I D'OCUPACIÓ**

En aquest sentit, els objectius proposats en matèria de desenvolupament i d'ocupació per els següents anys, es resumeixen en els 3 següents:

- **Objectiu 1.- Adaptar els recursos humans (treballadors i aturats) i el teixit econòmic i empresarial del municipi (serveis, indústria i construcció) a les noves necessitats i requeriments que demana el mercat.**

- **Objectiu 2.- Desenvolupar les potencialitats del territori en la innovació social i empresarial. Creació de nova activitat empresarial i generació d'ocupació de qualitat.**
  
- **Objectiu 3.- Fer d'Argentona un municipi atractiu mitjançant la seva promoció. Foment de la participació ciutadana.**

| <b>OBJECTIU 1: ADAPTABILITAT</b>   |   |  |   |
|--|---|--|---|
| <b>ADAPTAR ELS RECURSOS HUMANS (TREBALLADORS I ATURATS) I EL TEIXIT ECONÒMIC DEL MUNICIPI (SERVEIS, INDÚSTRIA I CONSTRUCCIÓ) A LES NOVES NECESSITATS, EXPECTATIVES I REQUERIMENTS DEL MERCAT</b> | <b>1.1 MILLORA DE LA COMPETITIVITAT DELS ACTIUS HUMANS DEL MUNICIPI</b> | <b>1.1.1 FACILITAR L'ACCÉS AL MERCAT DE TREBALL DELS COL·LECTIUS AMB DIFICULTATS D'INSERCIÓ, DESENVOLUPANT DIFERENTS SERVEIS PER L'OCUPACIÓ, ARTICULAT AMB LES ENTITATS (PÚBLIQUES I PRIVADES) I EN FUNCIÓ DE LES NECESSITATS DETECTADES</b> | 1.1.1.1 CREACIÓ D'UN SISTEMA D'INFORMACIÓ I TRACTAMENT DE DADES DE DIFERENTS FONTS I OBSERVATORIS DEL MERCAT DE TREBALL I DE LES EMPRESES<br>1.1.1.2 REALITZACIÓ I DIFUSIÓ D'ESTUDIS PROPIS DE NECESSITATS DEL TERRITORI I DE LES EMPRESES<br>1.1.1.3 ESTRUCTURAR I APLICAR UN SISTEMA PERSONALITZAT D'ACOMPANYAMENT EN CONDICIONS D'IGUALTAT EN EL PROCÉS D'INTEGRACIÓ AL MERCAT DE TREBALL<br>1.1.1.4 CREACIÓ I FOMENT D'ESPais DE CONSENS PER LA INSERCIÓ (ESPais DE DEBAT I PARTICIPACIÓ, ETC.) ENTRE ELS AGENTS ECONÒMICS, SOCIALS I INSTITUCIONS<br>1.1.1.5 GESTIÓ I INFORMACIÓ DE POLÍTIQUES ACTIVES D'OCUPACIÓ, ESCOLES TALLERS, TALLERS OCUPACIONALS, FORMACIÓ OCUPACIONAL, INCENTIUS A LES EMPRESES, ETC. |
|  | <b>1.2 FOMENT I SUPORT DE L'ESPERIT EMPRENEDOR I L'AUTOOCUPACIÓ</b>     | <b>1.2.1 FOMENT DE LA CULTURA EMPRENEDORA. ACCIONS DESTINADES A NOUS EMPRENEDORS</b>   | 1.2.1.1 AUTOOCUPACIÓ<br>1.2.1.2 ACCIONS FORMATIVES<br>1.2.1.3 ACCIONS DE SENSIBILITZACIÓ A LES ESCOLES<br>1.2.1.4 ASSESSORAMENT A LES EMPRESES EN L'ANÀLISI DE VIABILITAT DE NOVA ACTIVITAT O NOUS PRODUCTES I MERCATS<br>1.2.1.5 CREACIÓ DE SERVEIS I DE RECURSOS I DE SUPORT A LA CREACIÓ I INNOVACIÓ EMPRESARIAL: FOROS, SEMINARIS, JORNADES DE TREBALL, FIRES, MATERIALS DE PROMOCIÓ, CAMPANYES, ETC.<br>1.2.1.6 ACCIONS DE SENSIBILITZACIÓ I DE SUPORT A LA INCORPORACIÓ DE NTIC DE GESTIÓ I DE PRODUCCIÓ  |

|                   |  |   |  |
|-------------------|--|---|--|
| <b>DEL MERCAT</b> | <b>1.3 MILLORA DE LA COMPETITIVITAT DEL TEIXIT EMPRESARIAL</b> | <b>1.3.1 MPLEMENTAR UN PLA DE MILLORA CONTINUA I D'INNOVACIÓ DEL TEIXIT EMPRESARIAL DE MUNICIPI</b> | <p>1.3.1.1 POTENCIAR LA CREACIÓ D'UNA ASSOCIACIÓ EMPRESARIAL D'ÀMBIT MUNICIPAL</p> <p>1.3.1.2 SERVEIS D'ASSESSORAMENT EMPRESARIAL EN LA MILLORA DE LA GESTIÓ, EN LA REALITZACIÓ DE PLANS DIRECTORS, COMERCIALITZACIÓ CONJUNTA, INTRODUCCIÓ DE LES NTIC, ETC.</p> <p>1.3.1.3 ACCIONS DE RECICLATGE I FORMACIÓ CONTINUA DE DIRECTIUS I TREBALLADORS EN LA GESTIÓ EMPRESARIAL (HABILITATS DIRECTIVES, NTIC, COMERCIALITZACIÓ, ETC.</p> <p>1.3.1.4 PLANS DE DINAMITZACIÓ COMERCIAL</p> |
|-------------------|--|---|--|



| <b>OBJECTIU 2: ESPERIT D'EMPRESA</b>   |   |  |   |
|--|---|--|---|
| <b>DESENVOLUPAR LES POTENCIALITATS DEL TERRITORI EN LA INNOVACIÓ SOCIAL I EMPRESARIAL. CREACIÓ DE NOVA ACTIVITAT EMPRESARIAL I</b> | <b>2.1 AUGMENT DEL CONEIXEMENT DE LES NOVES NECESSITATS EMERGENTS I FOMENT DE LES NOVES ACTIVITATS SOCIALMENT ÚTILS I ECONÒMICAMENT VIABLES</b> | <b>2.1.1 PROSPECTIVA DE NOUS SECTORS EMERGENTS GENERADORS D'ACTIVITAT EMPRESARIAL I D'OCUPACIÓ, COMPATIBLE AMB LA PRESERVACIÓ DEL MEDI NATURAL I EL DESENVOLUPAMENT SOSTENIBLE</b> | 2.1.1.1 PROSPECTIVA D'AQUELLS FILONS D'OCUPACIÓ EN RELACIÓ ALS SECTORS ESTRATÈGICS DE FUTUR (SERVEIS DE PROXIMITAT I COMERÇ, SERVEIS A LES PERSONES, TURISME, NTIC EN RELACIÓ AL TELETREBALL, ETC.)<br><br>2.1.1.2 PROSPECTIVA DE LES NOVES NECESSITATS DE LES EMPRESES I DE LES ENTITATS EN EL SEU DESENVOLUPAMENT FUTUR |
|  |   | <b>2.1.2 DIFUSIÓ DE LES CONCLUSIONS DE LES NOVES NECESSITATS DETECTADES</b>  | 2.1.2.1 CREACIÓ D'UN PLA DE COMUNICACIÓ I DE RELACIÓ AMB ELS MITJANS LOCALS PER TAL DE FER SABER ELS RESULTATS I LES CONCLUSIONS DELS CANVIS EN LA INNOVACIÓ EMPRESARIAL EXISTENT I DE NOVES PROPOSTES D'ACTIVITAT, DE NECESSITATS I D'IDEES EMPRESARIALS   |

|  |   |   |  |
|--|---|---|--|
| <b>EMPRESARIAL I GENERACIÓ D'OCUPACIÓ DE QUALITAT.</b> | <b>2.2 DINAMITZACIÓ I DIVERSIFICACIÓ DE L'ACTIVITAT ECONÒMICA</b> | <b>2.2.1 INCENTIUS I SUPORT A LA CREACIÓ D'EMPRESA I AUTOOCUPACIÓ EN SECTORS EMERGENTS EN EL DESENVOLUPAMENT DE QUALITAT DEL MUNICIPI</b> | <p>2.2.1.1 FACILITAR EL SÒL INDUSTRIAL AL MUNICIPI. APROFITAR LA TENDÈNCIA D'EXPULSIÓ EMPRESARIAL DE MATARÓ.</p> <p>2.2.1.2 ACONSEGUIR LA INSTAL·LACIÓ D'EMPRESES MODERNES QUE DINAMITZIN L'ACTIVITAT ECONÒMICA I LES SINERGIES ENTRE LES EXISTENTS.</p> <p>2.2.1.3 CREACIÓ D'UN ESPAI DE DOMICILIACIÓ PER A EMPRESES</p> <p>2.2.1.4 FOMENT DE LA DIVERSIFICACIÓ ECONÒMICA (SERVEIS A LES PERSONES, SERVEIS A LES EMPRESES, NOVES FORMES DE TURISME,...)</p> <p>2.2.1.5 CONSOLIDACIÓ DEL TURISME (CULTURAL, ARQUITECTÒNIC, NATURAL, ETC.), COM A UNA ACTIVITAT EMERGENT I DE FUTUR AL MUNICIPI</p> |
|--|---|---|--|

|   |  |                                |   |
|---|--|--------------------------------|---|
| <b>OBJECTIU 3: PROMOCIÓ I PARTICIPACIÓ</b>  |  |                                |   |
| <b>FER D'ARGENTONA UN MUNICIPI ATRACTIU MITJANTÇANT LA SEVA PROMOCIÓ. FOMENT DE LA PARTICIPACIÓ CIUTADANA</b> | <b>3.1 PROMOCIONAR EL TERRITORI A L'EXTERIOR (MARQUETING CITY). FER QUE "ES PARLI" D'ARGENTONA</b> | <b>3.1.1 PROMOCIONAR FIRES</b> | <p>3.1.1.1 CONSOLIDAR LES FIRES QUE ES REALITZEN AL MUNICIPI</p> <p>3.1.1.2 AUGMENTAR LA PRESENCIA DEL MUNICIPI A L'EXTERIOR (MITJANS DE COMUCIACIÓ</p> <p>3.1.1.3 DISSENY DE PÀGINA WEB DEL MUNICIPI. FER UN DISSENY DEL MUNICIPI (LOGOTIP) ATRACTIU</p> |

|                  |   |   |  |
|------------------|---|---|--|
| <b>CIUTADANA</b> |   | <b>3.1.2 CREACIÓ D'UN CENTRE DE PROMOCIÓ TURÍSTICA</b>  | 3.1.2.1 APROFITAR LES NOVES TENDÈNCIES PER A PROMOCIONAR EL MUNICIPI A NIVELL TURÍSTIC: TURISME NATURAL, TURISME CULTURAL, ETC.  |
|                  | <b>3.2 FOMENTAR EL TREBALL EN XARXA</b> | <b>3.2.1 TREBALL EN XARXA A NIVELL MUNICIPAL</b>  | 3.2.1.1 CREACIÓ DE MECANISMES DE DIÀLEG ENTRE LES DIVERSES ÀRES TÈCNIQUES DELS MUNICIPIS<br>3.2.1.2 CREACIÓ DE MECANISMES I CONDICIONS DE DIÀLEG I CONSENS ENTRE EL TEIXIT EMPRESARIAL, LES INSTITUCIONS LOCALS I LES ENTITATS PER TAL D'ELABORAR PROJECTES COMUNS D'ACTUACIÓ. |
|                  |   | <b>3.2.2 TREBALL EN XARXA A NIVEL SUPRAMUNICIPAL</b>  | 3.2.2.1 CREACIÓ DE MECANISMES DE DIÀLEG ENTRE ELS DIVERSOS MUNICIPIS PROPERS TERRITORIALMENT, LES SEVES ÀRES TÈCNIQUES, EL TEIXIT SOCIAL I ECONÒMIC, EL CONSELL COMARCAL, ETC. PER TAL D'ELABORAR PROJECTES COMUNS.  |
|                  | <b>3.3 FOMENT DE LA PARTICIPACIÓ</b>    | <b>3.3.1 ACCIONS DE FOMENT DE LA PARTICIPACIÓ CIUTADANA I D'INTEGRACIÓ DELS NOUS HABITANTS DEL MUNICIPI</b> | 3.3.1.1 IMPULSAR POLÍTIQUES DE FOMENT DE L'ASSOCIACIONISME I DEL VOLUNTARIAT. CREACIÓ DE XARXES CIUTADANES I IMPULS DEL TERCER SECTOR NO LUCRATIU I SOLIDARI.  |

## ACCIÓ ESTRATÈGICA

**FACILITAR L'ACCÉS AL MERCAT DE TREBALL DELS COL·LECTIUS AMB DIFICULTATS D'INSERCIÓ, DESENVOLUPANT DIFERENTS SERVEIS PER A L'OCUPACIÓ ARTICULAT AMB LES ENTITATS (PÚBLIQUES I PRIVADES) I EN FUNCIÓ DE LES NECESSITATS DETECTADES**

## JUSTIFICACIÓ

**F6:** El nivell d'aturats a Argentona és quantitativament poc important (inferior al 5%) i amb una tendència a la disminució en els darrers anys.

**D1:** Existeixen al municipi importants diferències socials i econòmiques entre Argentona Centre i el Barri de Sant Miquel del Cros. En aquest segon, hi ha un nivell socioeconòmic i cultural baix, amb certs col·lectius amb importants riscos socials.

**D3:** Argentona és un municipi més expulsor que receptor de mà d'obra (més gent del municipi que treballa fora que a la inversa)

**D4:** El perfil dels aturats del municipi és de persones relativament joves, amb un nivell d'estudis generalment baix, i amb una major presència del col·lectiu femení, variables que poden dificultar la seva inserció al mercat de treball en unes mínimes condicions de qualitat.

**D5:** Algunes empreses d'Argentona tenen dificultats per a trobar mà d'obra al mateix municipi, sobretot en col·lectius qualificats.

**A1:** L'existència d'unes importants diferències socioeconòmiques i culturals entre diversos nuclis d'Argentona pot portar a un procés de dualitat del municipi.

**D11:** Es detecten mancances tant pel que fa al personal com a infraestructures en l'àrea de promoció econòmica de l'Ajuntament

**D12:** Manca de transversalitat (informació, treball en comú) entres les diverses àrees de l'ajuntament.

## DESTINATARIS

Tots aquells col·lectius amb dificultat d'inserció al mercat laboral. Institucions i agents socials implicats.

## ÀREES IMPLICADES

Àrea de Serveis Socials

Àrea de Promoció Econòmica

Àrea d'Ensenyament

Àrea de Joventut

## **ACCIONS CONCRETES**

CREACIÓ D'UN SISTEMA D'INFORMACIÓ I TRACTAMENT DE DADES DE DIFERENTS FONTS I OBSERVATORIS DEL MERCAT DE TREBALL I DE LES EMPRESES. (2002-2003)

Realització d'una prospecció del mercat de treball realitzant enquestes i entrevistes als col·lectius que cerquen feina (entrevistes ocupacionals), així com a les empreses del municipi sobre necessitats de formació i ocupació, serveis no satisfets i d'altres informacions. Anàlisi oferta-demanda de l'ocupació. Caldria fer una selecció de les empreses a les quals realitzar la prospecció (representatives del sector, dimensió, etc.) i dissenyar un qüestionari adequat.

REALITZACIÓ I DIFUSIÓ D'ESTUDIS PROPIS DE LES NECESSITATS DEL TERRITORI I DE LES EMPRESES (2003)

A partir de la informació recollida, cal informar tant a les persones aturades, com a les empreses del territori dels resultats. Fer-ne difusió.

ESTRUCTURAR I APLICAR UN SISTEMA PERSONALITZAT D'ACOMPANYAMENT EN CONDICIONS D'IGUALTAT EN EL PROCÉS D'INTEGRACIÓ AL MERCAT DE TREBALL (2003-2004)

Disseny de projectes concrets per a col·lectius i/o individualitzat. Plans d'ocupació. Plans de formació ocupacional.

CREACIÓ I FOMENT D'ESPais DE CONSENS PER A LA INSERCIÓ (ESPais DE DEBAT I PARTICIPACIÓ, ETC.) ENTRE ELS AGENTS ECONÒMICS, SOCIALS I INSTITUCIONS (2004)

Establir uns espais de diàleg entre els diversos agents implicats. Veure de manera periòdica les necessitats del territori i establir les línies de treball de manera conjunta. Taula local per l'ocupació i inserció. Jornada Comarcal sobre inserció de col·lectius menys afavorits.

GESTIÓ I INFORMACIÓ DE POLÍTIQUES ACTIVES D'OCUPACIÓ, ESCOLES TALLERS, TALLERS OCUPACIONALS, FORMACIÓ OCUPACIONAL, INCENTIVS A LES EMPRESES, ETC. (2002-2004)

Procés de preparació per part de l'Ajuntament de la certificació de qualitat (ISO 9001) com a centre de formació ocupacional.

Inventariar els recursos propis i externs existents en aquest àmbit per a facilitar la inserció al mercat de treball dels col·lectius amb dificultats amb les màximes garanties.

Procés d'actualització i informació permanent dels recursos existents. Crear- Utilitzar butlletí intern de l'Ajuntament – i/o intranet per difondre la informació

## **RECURSOS ECONÒMICS**

Pressupost de les diverses àrees afectades (Serveis Socials, Promoció econòmica,

etc.)

Pla de treball AODL

Cofinançament-Subvencions d'institucions supramunicipals: Generalitat de Catalunya.

Departament de Treball, Diputació de Barcelona, etc.

## ACCIONS ESTRATÈGIQUES

### FOMENT DE LA CULTURA EMPRENEDORA. ACCIONS DESTINADES A NOUS EMPRENEDORS

#### JUSTIFICACIÓ

**F2:** El municipi ha consolidat el seu nombre d'habitants en els darrers anys, amb un creixement de la seva població del 32% en els darrers 20 anys, amb una proporció superior a la del conjunt de la comarca.

**D6:** Moltes indústries del municipi no poden satisfer a nivell local la demanda de béns i serveis que tenen.

**D7:** El comerç al detall del municipi, generalment de dimensions reduïdes, i de caire familiar, ha patit les noves ofertes comercials dels darrers anys. Així mateix, tampoc no s'han adaptat a les noves necessitats (horaris, serveis, marketing, etc.). El municipi també pateix problemes de manca d'aparcament.

**A3:** A Argentona "s'hi viu bé". La manca de motivació, en aquest sentit, pot ser un hàndicap de cares al futur. Manca d'iniciativa. Manca d'innovació social, empresarial, etc.

**D11:** Es detecten mancances tant pel que fa al personal com a infraestructures en l'àrea de promoció econòmica de l'Ajuntament

**D12:** Manca de transversalitat (informació, treball en comú) entres les diverses àrees de l'ajuntament.

#### DESTINATARIS

Servei Local d'Ocupació, usuaris del servei, empreses, nous emprenedors, comerços.

#### ÀREES IMPLICADES

Àrea de Promoció Econòmica

Àrea d'Ensenyament

Àrea de Joventut

Àrea de Serveis Socials

#### ACCIONS CONCRETES

#### AUTOOCUPACIÓ (2002-2004)

Servei d'informació i d'assessorament d'autocupació. Difondre interna i externament el servei.

#### ACCIONS FORMATIVES (2002-2004)

Incloure un mòdul sobre autocupació a totes les accions formative ocupacionals que és relaitzin

#### ACCIONS DE SENSIBILITZACIÓ A LES ESCOLES (2003-2004)

Disseny, elaboració i divulgació de material de suport de sensibilització a les escoles. Proposta de Pla de dinamització amb el professorat i material de joc – simulació sobre la creació d'empresa per escoles

#### ASSESSORAMENT A LES EMPRESES EN L'ANÀLISI DE VIABILITAT DE NOVA ACTIVITAT O NOUS PRODUCTES I MERCATS (2002-2004)

Mecanisme de suport complementari a les accions del servei d'autocupació

#### CREACIÓ DE SERVEIS I DE RECURSOS DE SUPORT A LA CREACIÓ I INNOVACIÓ EMPRESARIAL: FOROS, SEMINARIS, JORNADES DE TREBALL, FIRES, MATERIALS DE PROMOCIÓ, CAMPANYES, ETC. (2003-2004)

Articular un pla d'actuació específic centrat en els resultats de les potencialiats emprendedores detectades al muniicpi- Filons d'Ocupació

#### ACCIONS DE SENSIBILITZACIÓ I DE SUPORT A LA INCORPORACIÓ DE NTIC DE GESTIÓ I DE PRODUCCIÓ (2003-2004)

Es tracta de dissenyar una línia d'informació i comunicació sistemàtica mitjançant la creació d'una publicació pròpia o inserir en l'instrument de comunicació previst per l'Ajuntament d'aquella informació d'interès per la generació de noves propostes de creació d'empresa, d'autoocupació o de millora de les empreses existents. Fer present la idea de "treballar per un mateix".

Cercar connexions amb el pla d'introduccióde les NTIC's per part del Govern Català (Conselleria, CIDEM)

Captació d'usuaris informació del servei:

- Informacions sobre l'entorn empresarial d'Argentona o necessitats detectades
- Informacions sobre el servei propi de l'Ajuntament i altres possibilitats en el municipi i altres institucions
- Diagnosi del projecte emprenedor
- Itinerari personalitzat i Pla de treball

Orientació i acompanyament personalitzat



### **RECURSOS ECONÒMICS**

El servei d'Autoocupació es podria realitzar en el marc del Programa d'Autoempresa de la Generalitat de Catalunya en conveni amb un centre col·laborador de la Generalitat de Catalunya. El cost de l'activitat (a més del personal) seria el de realitzar material d'informació específica del servei i material fotocopiats sobre els plans d'empresa, aproximadament: 300.000 ptes.

Estudiar possibilitats de suport empresarial a projectes qualificats com a I.L.O., i ajuts econòmics del CIDEM, Comerç, i NTIC's

Les accions formatives i de sensibilització, a través de recursos propis de les àrees de promoció econòmica i d'ensenyament i a través d'algun conveni amb les escoles.

El material de suport es pot finançar a partir de convenis supramunicipals (Pactes Territorials, Consell Comarcal, etc.)

## ACCIONS ESTRATÈGIQUES

### IMPLEMENTAR UN PLA DE MILLORA CONTINUA I D'INNOVACIÓ DEL TEIXIT EMPRESARIAL DEL MUNICIPI

#### JUSTIFICACIÓ

**F7:** Existeix al municipi un teixit econòmic consolidat, amb un augment de les activitats empresarials en els darrers anys i un cert procés de diversificació d'aquestes.

**F8:** L'Associació de Botiguers té, en els darrers temps, la voluntat de treballar juntament i de manera coordinada amb l'Ajuntament.

**D7:** El comerç al detall del municipi, generalment de dimensions reduïdes, i de caire familiar, ha patit les noves ofertes comercials dels darrers anys. Així mateix, tampoc no s'han adaptat a les noves necessitats (horaris, serveis, marqueting, etc.). El municipi també pateix problemes de manca d'aparcament.

**D10:** No hi ha un associacionisme entre els empresaris industrials del municipi. Poca implicació de les 2 o 3 empreses grans amb el municipi.

#### DESTINATARIS

Empreses del municipi

#### ÀREES IMPLICADES

Àrea de Promoció Econòmica

Àrea d'Activitats Classificades

Àrea de Medi Ambient

Àrea d'Urbanisme

## ACCIONS CONCRETES

POTENCIAR LA CREACIÓ D'UNA ASSOCIACIÓ EMPRESARIAL D'ÀMBIT MUNICIPAL (2003-2004)

Obrir diàleg entre els empresaris del municipi sobre la voluntat de creació d'una associació local d'empresaris. Fer unes primeres reunions i crear una primera taula d'empresaris. Incentivar l'associació.

SERVEIS D'ASSESSORAMENT EMPRESARIAL EN LA MILLORA DE GESTIÓ, EN LA REALITZACIÓ DE PLANS DIRECTORS, COMERCIALITZACIÓ CONJUNTA, INTRODUCCIÓ DE LES NTICS, ETC. (2002-2004)

ACCIONS INFORMATIVES I ASSESSORAMENT DE RECICLATGE I FORMACIÓ CONTÍNUA DE DIRECTIUS I TREBALLADORS EN LA GESTIÓ EMPRESARIAL (HABILITATS DIRECTIVES, NTIC, COMERCIALITZACIÓ, ETC.) (2003-2004)

Estudiar possibilitat de contactar amb organitzacions patronals / sindicals comarcals o d'àmbit superior per presentar possibilitats de laes accions formatives en el marc del FORCEM

PLANS DE DINAMITZACIÓ COMERCIAL (2002)

Orientació i assessorament sobre temàtiques específiques del negoci

- Atencions personalitzades o grupals
- Acords de col·laboració amb entitats gremials o sectorials i Cambra de Comerç per a dissenyar un Pla d'actualitat en les temàtiques detectades d'interès de les empreses d'Argentona.

Orientació i assessorament especialitzat en qualitat laboral i mediambient

- Dissenyar i aplicar un pla d'acció d'orientació, assessorament, informació o formació en matèria de Seguretat i prevenció de riscos laborals, contractació laboral, igualtat de gènere i mediambient.

Orientació i formació en tècniques de gestió empresarial, màrqueting, etc.

## **RECURSOS ECONÒMICS**

Pressupost de les diverses àrees afectades (Serveis Social, Promoció econòmica, etc.)

Pla de treball AODL

Estudiar possibilitats de suport empresarial a projectes qualificats com a I.L.O., i ajuts econòmics del CIDEM, Comerç, i NTIC's

Cofinançament-Subvencions d'institucions supramunicipals: Generalitat de Catalunya. Departament de Treball, Diputació de Barcelona, etc.

## ACCIONS ESTRATÈGIQUES

**AUGMENT DEL CONEIXEMENT DE LES NOVES NECESSITATS EMERGENTS I FOMENT DE LES NOVES ACTIVITATS SOCIALMENT ÚTILS I ECONÒMICAMENT VIABLES**

## JUSTIFICACIÓ

**F2:** El municipi ha consolidat el seu nombre d'habitants en els darrers anys, amb un creixement de la seva població del 32% en els darrers 20 anys, amb una proporció superior a la del conjunt de la comarca.

**O2:** El municipi disposa d'una sèrie de recursos (naturals, arquitectònics, culturals, etc.) a partir dels quals poden iniciar-se activitats econòmiques: combinació de rutes naturals amb turístiques i culturals, etc. Promoció del municipi a l'exterior.

**O3:** Existeixen una sèrie de necessitats que poden donar lloc a futures activitats per al futur. (serveis a les persones, serveis a les empreses, etc.)

**D2:** El municipi pateix un cert procés d'envelliment de la seva població, amb cada vegada una proporció més alta de persones en edats més grans (majors de 65 anys) en detriment de la gent jove (menors de 15 anys). Tendència a l'augment de la taxa d'envelliment i de l'índex de dependència en els darrers anys.

**D6:** Moltes indústries del municipi no poden satisfer a nivell local la demanda de béns i serveis que tenen.

**D7:** El comerç al detall del municipi, generalment de dimensions reduïdes, i de caire familiar, ha patit les noves ofertes comercials dels darrers anys. Així mateix, tampoc no s'han adaptat a les noves necessitats (horaris, serveis, marketing, etc.). El municipi també pateix problemes de manca d'aparcament.

**D9:** Es detecta una mancança d'espais d'oci sobretot per a gent jove.

## DESTINATARIS

Servei Local d'Ocupació, usuaris del servei, empreses, nous emprenedors, comerços

## **ÀREES IMPLICADES**

Àrea de Promoció Econòmica

Àrea de Serveis Socials

Àrea d'Urbanisme

Àrea de Medi Ambient

Àrea de Cultura

## **ACCIONS CONCRETES**

### **PROSPECTIVA DE NOUS SECTORS EMERGENTS GENERADORS D'ACTIVITAT EMPRESARIAL I D'OCUPACIÓ, COMPATIBLE AMB LA PRESERVACIÓ DEL MEDI NATURAL I EL DESENVOLUPAMENT SOSTENIBLE (2002 - 2003)**

Prospectiva d'aquells filons d'ocupació en relació als sectors estratègics de futur (serveis de proximitat i comerç, serveis a les persones, turisme, ntic en relació al teletreball, etc.)

Prospectiva de les noves necessitats de les empreses i de les entitats en el seu desenvolupament futur

### **DIFUSIÓ DE LES CONCLUSIONS DE LES NOVES NECESSITATS DETECTADES (2004)**

CREACIÓ D'UN PLA DE COMUNICACIÓ I DE RELACIÓ AMB ELS MITJANS LOCALS PER TAL DE FER SABER LES CONCLUSIONS DELS CANVIS EN LA INNOVACIÓ EMPRESARIAL EXISTENT I DE NOVES PROPOSTES D'ACTIVITAT, DE NECESSITATS I D'IDEES EMPRESARIALS

Realitzar una prospectiva:

Dades estadístiques sobre les tendències que sofreix el municipi a partir de les quals poden sorgir noves necessitats (envelliment de la població, habitatges unipersonals, tendències sobre noves formes de turisme, etc.)

A les empreses industrials (mostra significativa per tamany, activitat o sectors econòmics) per tal de detectar les necessitats no satisfetes en el propi municipi i raons (inexistència de producte/servei, competitivitat, qualitat, etc.)

Als veïns/consumidors de la població (mostra significativa i entrevistes a persones qualificades) sobre les necessitats no cobertes o insuficientment cobertes.

Anàlisi de possibilitats i viabilitat de creació de nova activitat i nous llocs de treball:

recursos naturals, arquitectònics, humans, etc, del municipi.

Recerca i estudi d'iniciatives paradigmàtiques i de bones pràctiques en el municipi o en d'altres.

Pla de comunicació als sectors interessats dels resultats i conclusions de l'estudi

Reunió informativa (empresari, col·lectius d'aturats, etc.)

Fer-ne difusió al Butlletí informatiu

### **RECURSOS ECONÒMICS**

Cofinançat: Propis i del Programa de filons d'Ocupació de la Generalitat de Catalunya o del programa d'Estudis i Campanyes del departament de Treball de la Generalitat de Catalunya.

El cost de l'estudi seria aproximadament de 2.500.000 pts.

Cal preveure costos de les accions de disseminació i del propi pla de comunicació

## ACCIÓ ESTRATÈGICA

### DINAMITZACIÓ I DIVERSIFICACIÓ DE L'ACTIVITAT ECONÒMICA

#### JUSTIFICACIÓ

**F7:** Existeix al municipi un teixit econòmic consolidat, amb un augment de les activitats empresarials en els darrers anys i un cert procés de diversificació d'aquestes.

**F8:** L'Associació de Botiguers té, en els darrers temps, la voluntat de treballar juntament i de manera coordinada amb l'Ajuntament.

**D10:** No hi ha un associacionisme entre els empresaris industrials del municipi. Poca implicació de les 2 o 3 empreses grans amb el municipi i de manera coordinada amb l'Ajuntament.

**O1:** Argentona ha de saber aprofitar la seva localització geogràfica (estratègica) de cares al futur.

**O2:** El municipi disposa d'una sèrie de recursos (naturals, arquitectònics, culturals, etc.) a partir dels quals poden iniciar-se activitats econòmiques: combinació de rutes naturals amb turístiques i culturals, etc. Promoció del municipi a l'exterior.

**O3:** Existeixen una sèrie de necessitats que poden donar lloc a futures activitats per al futur. (serveis a les persones, serveis a les empreses, etc.)

**D7:** El comerç al detall del municipi, generalment de dimensions reduïdes, i de caire familiar, ha patit les noves ofertes comercials dels darrers anys. Així mateix, tampoc no s'han adaptat a les noves necessitats (horaris, serveis, marqueting, etc.). El municipi també pateix problemes de manca d'aparcament.

#### DESTINATARIS

Empreses del municipi

Empreses de l'entorn més proper

#### ÀREES IMPLICADES

Àrea de Promoció Econòmica

Àrea d'urbanisme

Àrea de Medi Ambient

Àrea d'Activitat Classificades



## **ACCIONS CONCRETES**

### **INCENTIUS I SUPORT A LA CREACIÓ D'EMPRESA I AUTOOCUPACIÓ EN SECTORS EMERGENTS EN EL DESENVOLUPAMENT DE QUALITAT DEL MUNICIPI.**

FACILITAR EL SÒL INDUSTRIAL AL MUNICIPI. APROFITAR LA TENDÈNCIA D'EXPULSIÓ EMPRESARIAL DE MATARÓ (2002-2004).

Adoptar mesures (fiscals, urbanístiques) per a consolidar el municipi amb una oferta de sòl industrial de qualitat

ACONSEGUIR LA UBICACIÓ D'EMPRESES MODERNES QUE DINAMITZIN L'ACTIVITAT ECONÒMICA I LES SINERGIES ENTRE LES EXISTENTS (2002-2004)

Dotar els polígons industrials d'infraestructures necessàries per a facilitar la consolidació del teixit industrial existent i l'atracció de noves indústries, mediambientalment netes i ocupadores de llocs de treball de qualitat.

Facilitar la relació entre Ajuntament i empreses (reducció de traves burocràtiques, etc.) tant amb les noves empreses com amb les ja existents.

Atraure nous treballadors cap a Argentonà que podrien ser futurs nous residents

CREACIÓ D'UN ESPAI DE DOMICILIACIÓ PER A EMPRESES (2003)

Possibilitat d'oferir a microempreses serveis que per la seva magnitud no poden tenir

FOMENT DE LA DIVERSIFICACIÓ ECONÒMICA (SERVEIS A LES PERSONES, SERVEIS A LES EMPRESES, NOVES FÒRMULES DE TURISME, ETC...) (2002-2004)

Fomentar el sorgiment al municipi d'activitats econòmiques complementàries amb les actuals i que suposin una diversificació de l'actual teixit empresarial del municipi.

Tallers mixtes d'idees i experiència empresarial

Sessions i tallers de treball en grups d'intercanvi d'idees i experiència empresarial

Organització d'una Jornada d'empresa i innovació

Espai d'intercanvi d'informació entre empresaris, nous emprenedors, empreses d'insersió, serveis a la comunitat. ( dispositiu – plataforma electrònica via web )

Facilitar a les noves empreses ubicades al municipi la seva integració (carta de benvinguda, relació d'empreses veïnes)

CONSOLIDACIÓ DEL TURISME (CULTURAL, ARQUITECTÒNIC, NATURAL, ETC.), COM UNA ACTIVITAT EMERGENT I DE FUTUR AL MUNICIPI (2002-2004)

Apostar pel nou turisme (cultural, natural, arquitectònic) al municipi com a un nou sector de futur i complementari.

## **RECURSOS ECONÒMICS**

Pressupost de les diverses àrees afectades (Promoció econòmica, etc.)

Pla de treball AODL

Cofinançament-Subvencions d'institucions supramunicipals: Generalitat de Catalunya.

Departament de Treball, Diputació de Barcelona, etc.

## ACCIONS ESTRATÈGIQUES

### PROMOCIONAR EL TERRITORI A L'EXTERIOR. FER QUE "ES PARLI" D'ARGENTONA.

#### JUSTIFICACIÓ

**F1:** El municipi d'Argentona està ben situat estratègicament, prop d'importants eixos de comunicació i de ciutats grans com Barcelona, Mataró o Granollers.

**F2:** El municipi ha consolidat el seu nombre d'habitants en els darrers anys, amb un creixement de la seva població del 32% en els darrers 20 anys, amb una proporció superior a la del conjunt de la comarca.

**F5:** La mobilitat per raons de feina estan concentrades en bona parts dins territoris propers.

**F6:** El nivell d'aturats a Argentona és quantitativament poc important (inferior al 5%) i amb una tendència a la disminució en els darrers anys.

**F7:** Existeix al municipi un teixit econòmic consolidat, amb un augment de les activitats empresarials en els darrers anys i un cert procés de diversificació d'aquestes.

**F9:** En general, el municipi disposa d'un nivell d'equipaments adequat a les seves necessitats. Proper projecte de la contrucció d'un nou centre cultural multifuncional.

**O1:** Argentona ha de saber aprofitar la seva localització geogràfica (estratègica) de cares al futur.

**O2:** El municipi disposa d'una sèrie de recursos (naturals, arquitectònics, culturals, etc.) a partir dels quals poden iniciar-se activitats econòmiques: combinació de rutes naturals amb turístiques i culturals, etc. Promoció del municipi a l'exterior.

**O4:** Amb la redacció del Pla de Mobilitat i d'Accessibilitat així com la redacció de l'Agenda 21, el municipi té l'oportunitat d'augmentar el seu nivell de benestar i de qualitat de vida.

#### DESTINATARIS

Ajuntament d'Argentona

Entitats més dinàmiques del municipi

#### ÀREES IMPLICADES

Àrea de Promoció Econòmica

Àrea de Cultura

## **ACCIONS CONCRETES**

### **PROMOCIÓ DEL MUNICIPI. PROMOCIÓ DE FIRES. (2002-2004)**

#### CONSOLIDAR LES FIRES QUE ES REALITZEN AL MUNICIPI

Atraure visitants al municipi i aconseguir que es parli dels actes que es realitzen a Argentona. Material de difusió al públic en general.

Revalorització i difusió de la pròpia oferta firaire local. Complementar l'acció amb una petita publicació d'històries de vida - visió cultural - històrica

#### AUGMENTAR LA PRESENCIA DEL MUNICIPI A L'EXTERIOR (MITJANS DE COMUNICACIÓ, ETC.)

Fer sortir el municipi en mitjans de comunicació d'àmbit estatal.

Disseny de pàgina web del municipi. Fer un disseny del municipi (logotip) atractiu – cercar eslogan identificació del salt qualitatiu i d'avançament del poble.

### **CREACIÓ D'UN CENTRE DE PROMOCIÓ TURÍSTICA (A DEFINIR LA DATA)**

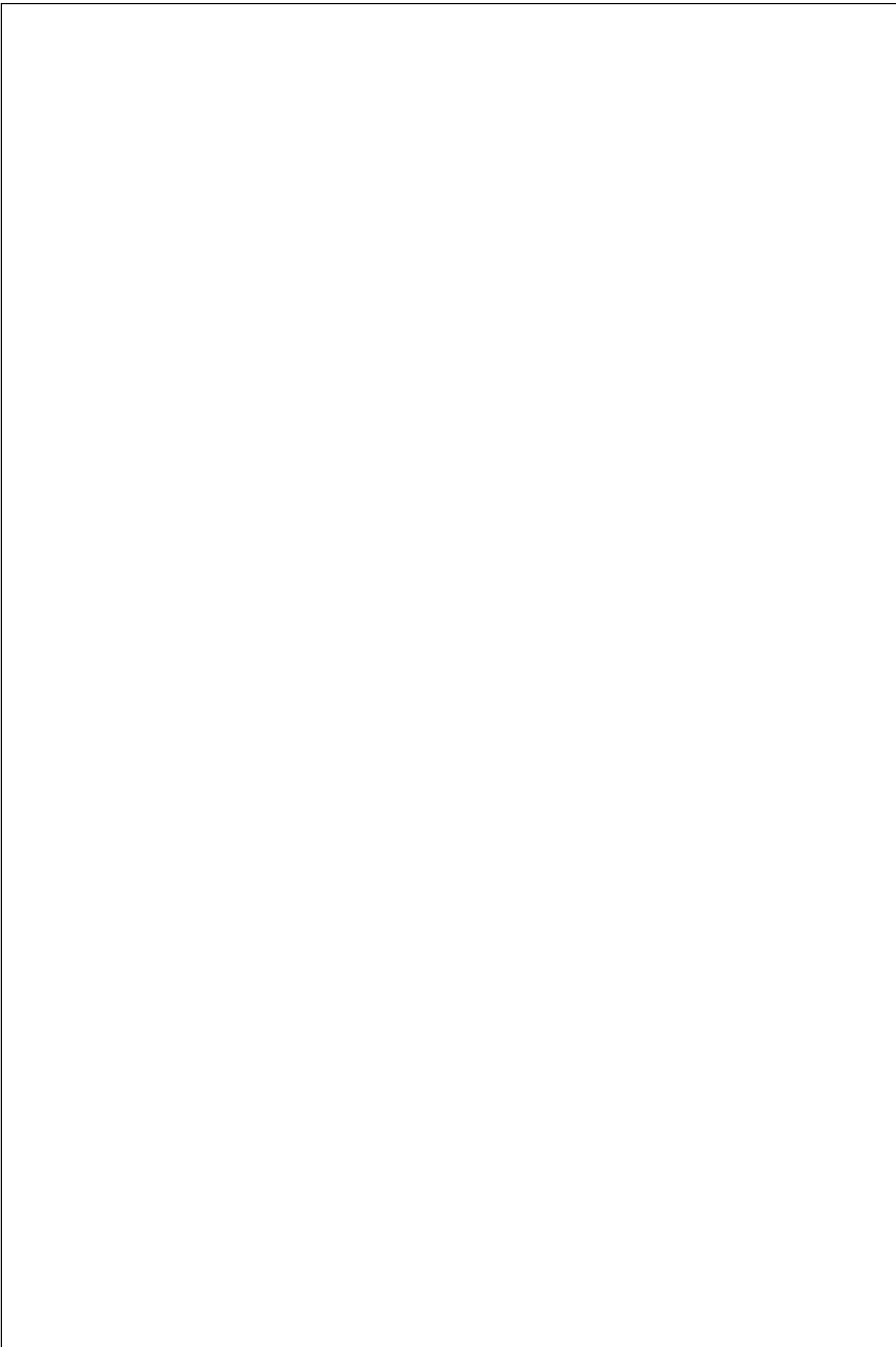
#### APROFITAR LES NOVES TENDÈNCIES PER A PROMOCIONAR EL MUNICIPI A NIVELL TURÍSTIC: TURISME NATURAL, TURISME CULTURAL, ETC.

Crear un punt d'informació adreçat als visitants del cap de setmana que pugui ser el punt de contacte de les rutes organitzades, dels diferents serveis turístics que es creïn, de difusió dels serveis, de difusió dels serveis de restauració del municipi i de promoció d'Argentona en general.

A part de les tasques de cap de setmana, hauria de col·laborar en les feines de promoció de les diverses propostes del municipi (culturals, etc.)

Promoció de les visites al municipi durant la setmana: col·lectius de gent gran, estudiants, etc.

Senyalització de rutes amb bicicleta



## **RECURSOS ECONÒMICS**

Cofinançament programes institucions supramunicipals: Generalitat de Catalunya.  
Diputació de Barcelona.

Finançament infraestructures pel F.E.D.E.R.

## ACCIONS ESTRATÈGIQUES

### PROMOCIONAR EL TREBALL EN XARXA

#### JUSTIFICACIÓ

**F7:** Existeix al municipi un teixit econòmic consolidat, amb un augment de les activitats empresarials en els darrers anys i un cert procés de diversificació d'aquestes.

**F8:** L'Associació de Botiguers té, en els darrers temps, la voluntat de treballar juntament i de manera coordinada amb l'Ajuntament.

**F10:** El nivell d'associacionisme del municipi és elevat, amb un nombre elevat d'associacions

**D10:** No hi ha un associacionisme entre els empresaris industrials del municipi. Poca implicació de les 2 o 3 empreses grans amb el municipi.

**O5:** Cal aprofitar l'inici darrerament d'algun procés de treball comú (treball en xarxa) entre diferents àrees de l'Ajuntament, entre comerciants-Ajuntament, comerciants entre ells, etc. Foment del treball en xarxa.

**A3:** Tot i l'augment del nombre d'empreses al municipi, cal fomentar una major implicació d'aquestes amb el territori. A més a més de venir al municipi per espai i preu, cal que hi trobin altres coses.

**D11:** Es detecten mancances tant pel que fa al personal com a infraestructures en l'àrea de promoció econòmica de l'Ajuntament

**D12:** Manca de transversalitat (informació, treball en comú) entres les diverses àrees de l'ajuntament.

#### DESTINATARIS

Personal Ajuntament (tècnic i polític), tots els agents socials i econòmics del municipi

#### ÀREES IMPLICADES

Totes les Àrees de l'Ajuntament

#### ACCIONS CONCRETES

#### TREBALL EN XARXA A NIVELL MUNICIPAL

## CREACIÓ DE MECANISMES DE DIÀLEG ENTRE LES DIVERSES ÀREES TÈCNIQUES DEL MUNICIPI

Treball en xarxa entre les diverses àrees municipals. Foment de projectes conjunts (transversalitat).

Taules de treball periòdiques entre àrees del municipi.

Espai web – intranet municipal per difondre la informació

CREACIÓ DE MECANISMES I CONDICIONS DE DIÀLEG I CONSENS ENTRE EL TEIXIT EMPRESARIAL, LES INSTITUCIONS LOCALS I LES ENTITATS PER TAL D'ELABORAR PROJECTES COMUNS D'ACTUACIÓ

### **TREBALL EN XARXA A NIVELL SUPRAMUNICIPAL**

CREACIÓ DE MECANISMES DE DIÀLEG ENTRE ELS DIVERSOS MUNICIPIS PROPERSS, LES SEVES ÀREES TÈCNIQUES, EL TEIXIT SOCIAL I ECONÒMIC, EL CONSELL COMARCAL, PACTES TERRITORIALS, ETC, PER TAL D'ELABORAR PROJECTES COMUNS.

Ofertar-se com a referent temàtic, d'àmbit comarcal (estudiar la viabilitat de convertir-se en Secretaria Tècnica a nivell temàtic i donar donar informació i suport a la resta de Municipis – creació d'una newsletter electrònica.

### **RECURSOS ECONÒMICS**

Propis de l'Ajuntament i institucions supramunicipals (Consell Comarcal)

Pla de treball AODL



## ACCIONS ESTRATÈGIQUES

### ACCIONS DE FOMENT DE LA PARTICIPACIÓ CIUTADANA I D'INTEGRACIÓ DELS NOUS HABITANTS DEL MUNICIPI

#### JUSTIFICACIÓ

**F2:** El municipi ha consolidat el seu nombre d'habitants en els darrers anys, amb un creixement de la seva població del 32% en els darrers 20 anys, amb una proporció superior a la del conjunt de la comarca.

**F3:** Aquest augment de la població s'ha basat tant en un creixement natural (cada cop més consolidat), com migratori (sobretot de municipis de l'entorn més proper).

**F9:** En general, el municipi disposa d'un nivell d'equipaments adequat a les seves necessitats. Proper projecte de la contrucció d'un nou centre cultural multifuncional.

**F10:** El nivell d'associacionisme del municipi és elevat, amb un nombre elevat d'associacions

**O4:** Amb la redacció del Pla de Mobilitat i d'Accessibilitat així com la redacció de l'Agenda 21, el municipi té l'oportunitat d'augmentar el seu nivell de benestar i de qualitat de vida.

**O5:** Cal aprofitar l'inici darrerament d'algun procés de treball comú (treball en xarxa) entre diferents àrees de l'Ajuntament, entre comerciants-Ajuntament, comerciants entre ells, etc. Foment del treball en xarxa.

**A1:** L'existència d'unes importants diferències socioeconòmiques i culturals entre diversos nuclis d'Argentona pot portar a un procés de dualitat del municipi.

**A2:** Argentona és un municipi més expulsor que receptor de mà d'obra. L'accentuació d'aquesta tendència pot ser negatiu a llarg termini (ciutat dormitori).

**A3:** A Argentona "s'hi viu bé". La manca de motivació, en aquest sentit, pot ser un hàndicap de cares al futur. Manca d'iniciativa. Manca d'innovació social, empresarial, etc.

#### DESTINATARIS

Nous habitants del municipi i tots aquells col·lectius amb risc d'exclusió social.

Ajuntament i entitats socials més representatives del municipi.

## **ÀREES IMPLICADES**

Àrea de Promoció Econòmica

Àrea de Serveis Socials

Àrea de Cultura

Àrea de Joventut

## **ACCIONS CONCRETES**

IMPULSAR POLÍTIQUES DE FOMENT DE L'ASSOCIACIONISME I DEL VOLUNTARIAT. CREACIÓ DE XARXES CIUTADANES I IMPULS DEL TERCER SECTOR NO LUCRATIU I SOLIDARI (2002-2004)

Aprofitar les oportunitats de les NTICs per a consolidar el treball en xarxa i l'intercanvi de recursos i d'informació.

Creació d'un espai de participació ciutadana, via web : espai d'opinió ( per temes ) ,Sugerencies, Carta electrònica al alcalde / regidors. Demandes d'informació concreta i resposta electrònica.

## **RECURSOS ECONÒMICS**

Pla de treball AODL

Cofinançament-Subvencions d'institucions supramunicipals: Generalitat de Catalunya. Departament de Treball (Campanyes per a la Promoció Local), Diputació de Barcelona, etc.

**ANNEXE: RECURSOS PER A L'OCUPACIÓ I EL DESENVOLUPAMENT**

| <b>ACCIÓ RECURS</b>                   | <b>QUE SON</b>   | <b>QUÈ OFEREIXEN</b>   | <b>A QUI VAN DIRIGITS</b>   | <b>DURACIÓ I CONTINGUTS</b>   | <b>QUI POT PROMOURE UN PROJECTE</b>   | <b>REQUISITS PER A APROVAR UN PROJECTE</b>  |
|---------------------------------------|--|--|---|---|---|---|
| <b>TALLERS D'OCUPACIÓ</b>             | Estan incloses dins les mesures de recolzament a la creació d'ocupació i es configuren com a un programa mixte d'ocupació i formació dirigit a aturats de 25 o més anys. Els treballadors participants adquireixen formació professional i pràctica laboral mitjançant la realització d'obras o serveis d'utilitat pública o interès social relacionat amb nous filons d'ocupació, posibilitant la seva posterior inserció laboral tant per compte aliena com mitjançant la creació de projectes empresarials o d'economia social. Els tallers d'ocupació són promoguts per entitats públiques o privades sense ànim de lucre. | Ofereixen una oferta de qualificació professional i un estimul a la creació del propi lloc de treball al col·lectiu de treballadors adults que ells participen. També són un instrument que, a través de les obres o serveis realitzats, serveixen per a posar en valor espais públics recuperats o ofertar Serveis d'Utilitat Social. Es configuren, a més a més, como un mitjà generador d'ocupació per a joves titulats i expertes aturades que desitgin accedir a tasques docents. | El programa es dirigeix a aturats de 25 o més anys d'edat per a millorar la seva ocupabilitat i facilitar la seva inserció en el mercat de treball. | Els tallers d'ocupació tenen una duració mínima de 6 mesos i màxima d'1 any. Una vegada passat el plaç concret de duració previst en la resolució aprovatoria del projecte, es considera finalitzat el Taller d'ocupació, per la qual cosa els contractes celebrats mai no poden sobrepassar el temps màxim de duració del projecte. Durant el desenvolupament del projecte, els treballadors participants, a més de subcriure un contracte amb l'entitat promotora, reben una formació professional ocupacional adequada a l'ocupació a dur a terme, en alternança amb el treball i la pràctica professional. El temps dedicat a la formació teòrica és computat a tots els efects, com a jornada efectiva de treball. | Les entitats amb capacitat per a promoure i desenvolupar un projecte de Taller d'ocupació són:<br><br>-Organismes de l'Administració General de l'Estat<br><br>-Corporacions Locals<br><br>-Comunitats Autònomes<br><br>-Organismes Autònoms<br><br>-Altres Ents Públics de l'Administració General de l'Estat<br><br>-Consorcis<br><br>-Associacions, Fundacions i altres Entitats sense ànim de lucre | Fer un projecte de Taller d'ocupació exigeix 3 requisits fonamentals sense la concurrència dels quals no és possible la seva constitució:<br><br>-Uns col·lectius d'aturats mancats de qualificació professional i amb especials dificultats per a accedir al mercat de treball<br><br>-Una obra o servei a realitzar, sobre la que els treballadors executaran un treball real i adquiriran uns coneixements professionals necessaris, previstos en el programa formatiu, que els capaciti en la duta a terme d'una ocupació. L'obra o servei a realitzar es converteix en un espai interactiu de formació progressiva, perquè l'evolució normal en la execució de l'obra va exigint un nivell de coneixements cada vegada més qualificats.<br><br>-Que el territori en el que es desenvolupa el Taller d'ocupació ofereixi possibilitats reals d'ocupació per als participants del projecte.<br><br>Si no es donen aquestes 3 condicions bàsiques, no és possible la posta en marxa d'un projecte de Taller d'ocupació. |
| <b>ESCOLES TALLER I CASES D'OFICI</b> | Són centres de treball i formació en els que els joves aturats reben formació professional ocupacional en alternança amb la pràctica professional (treball en obra real), amb la finalitat que a la  | Als joves participants com a alumnes:<br>-Formació professional en una especialitat<br>-Pràctica i experiència professional en les ocupacions en que es formin<br>-Formació general per a  | A joves aturats menors de de 25 anys  | Escoles Taller: duració entre 1 i 2 anys i tenen 2 etapes:<br>En la primera de 6 mesos, els alumnes reben formació professional teòrica pràctica, així com els coneixements necessaris  | L'INEM porta a terme i desenvolupa el programa amb la col·laboració d'Institucions Públiques o Privades sense ànim de lucre que s'anomenen Entitats Promotores:<br><br>-Organismes de   | Per a aprovar un projecte de Escoles Taller o Cases d'Oficis, cal que es donin les següents circumstàncies:<br><br>-Que existeixi el suficient nombre de joves aturats a la zona on es vulgui implantar l'Escola Taller o la Casa d'Oficis amb necessitats de formació per a la seva inserció laboral   |

|                               |   |   |  |   |   |  |
|-------------------------------|---|---|--|---|---|--|
|                               | <p>finalització d'aquesta s'estigui capacitat per la realització adequada de l'ofici après i sigui més fàcil el seu accés al mercat de treball.</p> | <p>assolir els nivells d'educació obligatòria</p> <ul style="list-style-type: none"> <li>-Informació sobre tècniques de recerca d'ocupació i orientació</li> <li>-Formació sobre autoocupació i creació de petites empreses</li> <li>-Formació en prevenció de riscos laborals</li> </ul> <p>A directores, docentes i personal de recolzament:</p> <ul style="list-style-type: none"> <li>-Treball atractiu relacionat amb la formació de joves</li> <li>-Experiència laboral i accés al primer lloc de treball per a molts titulats</li> <li>-Reinserció laboral a professionals qualificats en atur</li> </ul> <p>A l'entorno on es desenvolupen:</p> <ul style="list-style-type: none"> <li>-Recuperació i posada en valor d'espais rehabilitats</li> <li>-Promoció d'activitats de serveis relacionats amb la tercera edat i grups desfavorits</li> <li>-Integració de joves en l'entorn social i fixació de població</li> <li>-Dinamització social de la zona d'influència, potenciant recursos generats per l'ocupació</li> </ul> |  | <p>per a evitar riscos laborals en el treball.</p> <p>En aquest període reben una ajuda econòmica com a beca de formació.</p> <p>En la segona (entre 6 i 18 mesos), els alumnes treballadors subscriuen un contracte de treball amb l'entitat promotora, pel que reben un salari, realitzun un treball d'utilitat pública i social i continuen amb el procés formatiu iniciat en la primera part.</p> <p>Cases d'Oficis: duració d'1 any i consten de 2 etapes:</p> <p>En la primera (6 mesos), els alumnes reben formació professional teòric pràctica, i els coneixements necessàris per a evitar riscos laborals en el treball.</p> <p>Durant aquest període reben ajuda econòmica en concepte de beca de formació. En la segona (6 masos), subscriuen un contracte de treball amb l'entitat promotora, per el que reben un salari i realitzen un treball d'utilitat pública i social i continuen amb el procés formatiu iniciat en la primera part.</p> | <p>l'Administració General de l'Estat</p> <ul style="list-style-type: none"> <li>-Corporacions Locals</li> <li>-Comunitats Autònomes</li> <li>-Organismes Autònoms</li> <li>-Entitats Públiques Empresarials</li> <li>- Altres Ents Públics de l'Administració General de l'Estat</li> <li>-Consortis</li> <li>-Associacions, Fundacions i altres entitats sense ànim de lucre</li> </ul> | <p>-Que la memòria inclogui un projecte d'obra o servei d'utilitat pública o social adequat per a desenvolupar el pla formatiu per l'aprenentatee i la qualificació dels participants, així com per a la realització de les pràctiques laborals i l'adquisició de les experiències necessàries.</p> <p>-Que el territori on es desenvoluparà l'Escola Taller o la Casa d'Oficis ofereixi possibilitats reals d'ocupació per als participants del projecte.</p> |
| <b>CREACIÓ D'EMPRESES I+O</b> | <p>Projectes empresarials o empreses promocionades i recolzades per una Corporació Local, generadores d'ocupació estable. Han de reunir les</p>     | <p>Tipus d'ajudes que es poden sol·licitar:</p> <ul style="list-style-type: none"> <li>-Subvenció per contractació indefinida de treballadors aturats fins a 800.000 ptes. per contracte indefinit.</li> </ul>  | <p>A empreses de nova creació generadores d'ocupació estable</p> |   | <p>Empreses de nova creació generadores d'ocupació estable</p>  | <p>Per a sol·licitar qualsevol tipus d'ajuda, és necessari haver obtingut la qualificació d'empresa I+O. La documentació per a sol·licitar aquesta qualificació variarà, segons que l'Administració col·laboradora emeti o no un informe de viabilitat.</p>  |

|  |   |   |  |  |  |  |
|--|---|---|--|--|--|--|
|  | <p>següents característiques:</p> <ul style="list-style-type: none"> <li>- Ser viables tècnicament, econòmicament i financerament.</li> <li>- Ser empreses de nova creació.</li> <li>- La plantilla prevista, al constituir-se en empresa, no pot ser superior a 25 treballadors.</li> <li>- Recolzament de la Corporació Local o CCAA projecte empresarial.</li> <li>- La producció de béns i serveis ha d'estar relacionada amb activitats econòmiques emergents que, dins d'una activitat tradicional a la zona, cobreixi necessitats no satisfetes.</li> <li>- Que contempli la contractació de treballadors o la incorporació de socis en el cas de cooperatives o societats laborales.</li> </ul> | <ul style="list-style-type: none"> <li>- Subvenció financiera per a la reducció del tipus d'interés dels préstecs destinats a inversions fins a 850.000 ptas. por contracte indefinit.</li> <li>- Subvenció de recolzament a la funció gerencial per a ajudar al promotor o empresari en la presa de decisions per a la instal·lació de l'empresa: fins a 2 millones de ptas.</li> <li>- Subvenció per assistència tècnica per a la contractació d'experts tècnics d'alta qualificació fins a 3 millones de ptas.</li> <li>- Subvenció per a cooperatives i SL qualificades como I+O: fins a 800.000 ptas. por socio trabajador.</li> <li>- Les empreses qualificades com a I+O, tindran dret a un plus del 10 % de les subvencions quan la seva activitat productiva s'inscriu dins els nous filons d'ocupació.</li> </ul> |  |  |  |  |
| <b>PROGRAMAS DE OCUPACIÓ DE INTERES SOCIAL</b> | Subvencions públiques per a la realització de plans experiencials de inserció per a millorar  | Contractació de treballadors aturats per a l'execució d'obres i serveis   | Entitats citades anteriorment, que contractin treballadors |  |  |  |

|  |  |  |   |   |  |  |
|--|--|--|---|---|--|--|
|  | inserció per a millorar la capacitat d'ocupació de col·lectius de treballadors aturats que siguin contractats per les Corporacions Locals en obres i serveis d'interès general i social.   | d'obres i serveis d'interès general i social en l'àmbit de la col·laboració amb les Corporacions Locals o Entitats dependents o vinculades a una Administració Local | treballadors aturats per a l'execució d'obres o prestació de serveis qualificats d'interès general i social que gaudeixin de capacitat tècnica suficient per a l'execució del corresponent projecte. les subvencions a atorgar es destinaran al finançament dels costos salarials dels treballadors que siguin contractats amb aquesta finalitat. |   |  |  |
| <b>ESTUDIS DE MERCAT I CAMPANYES PER A LA PROMOCIÓ LOCAL</b> | Subvencions per a finançar parcialment els costos d'estudis i informes que tinguin per objectiu conèixer les possibilitats de desenvolupament i d'implantació d'empreses a la seva zona. Finançament de campanyes de caràcter tècnic que puguin dur-se a terme per atreure inversions generadores d'ocupació en l'àmbit geogràfic de l'entitat sol·licitant. | La subvenció pot ascendir fins a un 70% del cost total dels estudis i campanyes, amb un límit màxim de 2 milions de pessetes.  | Corporacions locals i entitats dependents vinculades a aquestes, així com les persones físiques o jurídiques els projectes o empreses de les quals es qualifiquin com a I+D en els terminis establerts a la normativa.  |   |  |  |
| <b>AGENTS D'OCUPACIÓ I DESENVOLUPAMENT</b>                   | Treballadors de les corporacions locals o entitats dependents o  | Contractació a temps complet per la corporació local o   | Corporacions locals i entitats dependents   | S'abonarà fins el 80 per 100 dels costos laborals totals de |  |  |

|              |   |  |  |  |  |  |
|--------------|---|--|--|--|--|--|
| <b>LOCAL</b> | vinculades a una Administració Local que tenen com a missió principal col·laborar en la promoció i la implantació de les polítiques actives d'ocupació relacionades amb la creació d'activitat empresarial, desenvolupant-se aquesta col·laboració en el marc d'actuació conjunta i acordada de l'entitat contractant i l'INEM. | l'entitat depenent mitjançant la modalitat contractual més adequada d'acord amb la normativa vigent. | vinculades a les mateixes, així com les persones físiques o jurídiques els projectes o les empreses dels quals es qualifiquin com a I+O en els termes establerts en aquesta norma. | l'Agent d'Ocupació i Desenvolupament Local, inclosa la cotització empresarial a la Seguritat Social amb un màxim de 4 milions i mig de pessetes a l'any per cada contractació subvencionada.<br><br>La subvenció per cada AODL es concedeix per un període d'1 any, prorrogant-se la mateixa per períodes anuals amb un màxim de 4 anys. |  |  |
|--------------|---|--|--|--|--|--|