

CONTEXT SOCIOECONÒMIC DE MENORCA



ELABORACIÓ:

obsaïm

IME

Institut Menorquí d'Estudis

OBSERVATORI SOCIOAMBIENTAL DE MENORCA

INSTITUT MENORQUÍ D'ESTUDIS

ABRIL 2009

PROJECTE FINANÇAT PER:



AGÈNCIA RESERVA DE BIOSFERA
M E N O R C A



**CONSELL INSULAR
DE MENORCA**



Fundación Biodiversidad

Autors:

Sònia Estradé Niubó (OBSAM)

Joana Fullana (OBSAM)

Marta Pérez (OBSAM)



Fundación Biodiversidad

Treball emmarcat dins el Conveni de col·laboració entre el Consell Insular de Menorca i la Fundació Biodiversidad signat el 23 de maig de 2008, corresponent a l'activitat "2.4. Elaboración de un diagnóstico socioeconómico de la isla", dins de l'actuació "2. Elaboración de un inventario de especies silvestres y un catálogo de hábitats".

Expedient del Consell Insular de Menorca "Encàrrec de Serveis per a la confecció d'un sistema d'indicadors ambientals a Menorca a l'Institut Menorquí d'Estudis".

ÍNDEX

| | Pàg. |
|---|--------------|
| 1. DEMOGRAFIA | 1-5 |
| 1.1. Introducció | 1 |
| 1.2. Població de dret | 1 |
| 1.2.1. Evolució de la població | 1 |
| 1.2.2. Estructura de la població | 2 |
| 1.2.3. Moviments naturals de la població | 2 |
| 1.2.4. Moviments migratoris | 3 |
| 1.2.5. Visió de futur | 3 |
| 1.3. Població de fet | 4 |
| 1.4. Pressions i impactes de la població estacional sobre el medi | 5 |
| 2. SECTORS ECONÒMICS | 6-17 |
| 2.1. Mercat de treball | 6-7 |
| 2.2. Sector primari | 7-10 |
| 2.3. Indústria | 10-11 |
| 2.4. Construcció | 11-12 |
| 2.5. Serveis i turisme | 12-17 |
| 3. SOCIETAT | 18-21 |
| 3.1. Qualitat de vida i benestar | 18 |
| 3.1.1. Sistema sanitari | 18 |
| 3.1.2. Benestar social | 18-19 |
| 3.2. Mobilitat | 19-20 |
| 3.3. Educació i formació | 20-21 |
| 4. PATRIMONI CULTURAL | 22-23 |
| 5. RESEVA DE BIOSFERA I SOSTENIBILITAT | 24-28 |
| BIBLIOGRAFIA | 29-30 |
| ANNEX GRÀFIC: MAPES | 31 |

1. DEMOGRAFIA

1.1. Introducció

Sens dubte, l'evolució de la població té una repercussió directa damunt aspectes econòmics, socials, ambientals, etc., de qualsevol lloc o territori. Així, la població de Menorca s'ha vist afectada per diferents factors però, sobretot, pel desenvolupament de l'activitat turística que ha experimentat l'illa. El turisme ha provocat un corrent immigratori que afecta l'estructura demogràfica de les zones receptores. Al llarg del segle XX, Menorca ha passat de caracteritzar-se per ser una societat basada en l'agricultura, a una dedicada al sector terciari. Aquest esdeveniment ha propiciat un canvi en la societat menorquina.

Destacaríem especialment, en el cas demogràfic de Menorca, dos aspectes: per una banda la concentració de població als dos nuclis urbans de Maó i Ciutadella i, per l'altra, la immigració que ha patit l'illa aquests darrers anys.

1.2. Població de dret

1.2.1. Evolució de la població

La població de les Balears va assolir, segons els padrons municipals, un total d'1.030.650 persones al 2007, xifra que suposa un augment anual del 3%, el més elevat des de 2003. El principal component de l'evolució demogràfica de les Balears està relacionat amb la presència i la contínua arribada de persones estrangeres, amb importants diferències entre illes i municipis pel que fa al nombre i a l'origen.

La població de Menorca ha anat augmentant any rere any, així el 1950 hi havia 41.412 persones a l'illa i el 2007 la població de dret, és a dir, l'empadronada en els diferents municipis de l'illa, se situa entorn els 90.235 habitants. Això suposa una densitat de població de 129,7 habitants/ km².

La taxa de creixement de la població es troba any rere any superant el 2% i, fins i tot, el 4% alguns anys, fruit de significatives onades d'immigrants.

Quant a la distribució de la població a Menorca destaca la dualitat en el comportament dels municipis. La gran majoria dels habitants es concentren en els dos principals nuclis de l'illa: Ciutadella i Maó, amb 28.017 i 28.284 habitants respectivament. És a dir, un 62% del total de la població es situa en aquests nuclis.



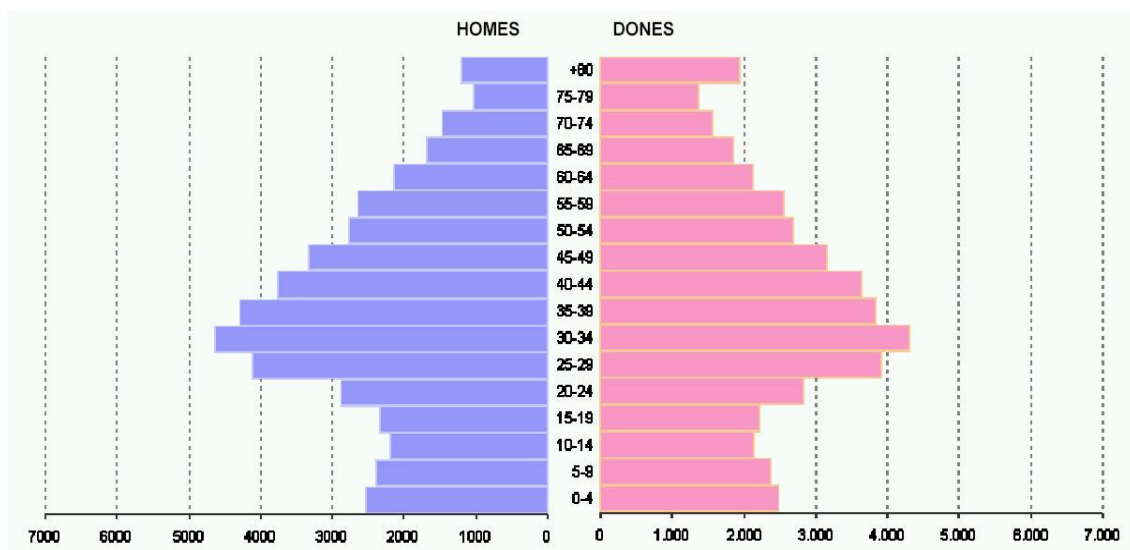
Font: IBAE

1.2.2. Estructura de la població

L'estructura de la població menorquina ha anat variant de forma gradual. Si a finals del segle XX es presentava un important percentatge de població jove, a principis de segle XXI ja es caracteritzava, sobretot, per l'augment de població adulta i la disminució de les taxes de natalitat. Així com també per un important augment de gent major degut a una major esperança de vida.

La combinació d'unes taxes de mortalitat baixes, l'estabilització de la natalitat en unes taxes superiors a les de la resta de l'Estat i el balanç positiu en el saldo migratori han configurat un escenari de relatiu rejuveniment de la població, a la vegada que s'accentua l'envelliment dels col·lectius de més edat. Així, l'esperança de vida s'estima en 77,39 anys en els homes i 83,53 en les dones. Aquestes xifres estan per damunt de la mitjana espanyola.

Com podem veure a continuació, l'estructura de població de Menorca, l'any 2007, respon a una estructura típica d'un país desenvolupat, en la qual hi ha unes taxes de natalitat baixes.



Font: IBAE

L'evolució que s'ha donat en els darrers 15 anys ha fet modificar el perfil de la piràmide. S'ha donat un estretament de la base i un eixamplament en els grups d'edat de població adulta. S'observa un increment de la gent que arriba a edats velles, fruit de l'augment de l'esperança de vida.

1.2.3. Moviments naturals de la població

Quant als moviments naturals de població, Menorca s'ha caracteritzat per tenir uns baixos índexs de mortalitat de la població, taxes molt similars als països més desenvolupats d'Europa. Respecte de la natalitat, s'observen dues tendències diferents. A finals de segle XX les taxes són elevades (conegudes pel famós *baby boom* dels anys 70) i a principis del següent ja s'observa una disposició més bé contrària. Hi ha un retard en l'edat de tenir el primer fill. El 1995, la taxa de fecunditat era del 89,11% entre els 25-29 anys de la mare, mentre que el 2006 la taxa de fecunditat és de 84,74% i ja és entre els 30-34 anys de la mare. Així any rere any existeix un retard en l'edat de fecundació del primer fill. Les causes són l'ampliació de la formació prelaboral, la dificultat a l'accès a un treball estable, i la dificultat a independitzar-se i adquirir un habitatge propi.

| Grups edat | 1995 | 1996 | 1997 | 1998 | 1999 | 2000 | 2001 | 2002 | 2003 | 2004 | 2005 | 2006 |
|--------------|--------------|--------------|--------------|--------------|--------------|--------------|--------------|--------------|--------------|--------------|--------------|--------------|
| 15-19 | 7,69 | 4,66 | 4,79 | 7,68 | 9,52 | 6,56 | 9,40 | 11,63 | 9,58 | 10,33 | 11,52 | 14,51 |
| 20-24 | 32,33 | 28,70 | 29,19 | 25,85 | 28,40 | 42,70 | 39,50 | 33,09 | 29,68 | 36,51 | 29,06 | 35,14 |
| 25-29 | 89,11 | 90,63 | 95,58 | 87,99 | 86,46 | 102,75 | 71,73 | 77,94 | 66,54 | 68,19 | 70,98 | 65,91 |
| 30-34 | 77,46 | 76,43 | 88,79 | 84,38 | 103,14 | 108,99 | 98,22 | 93,22 | 105,97 | 94,36 | 97,32 | 84,71 |
| 35-39 | 29,31 | 29,36 | 37,81 | 32,11 | 36,79 | 46,76 | 38,43 | 4,96 | 43,66 | 41,99 | 49,90 | 41,98 |
| 40-44 | 6,36 | 7,02 | 3,81 | 10,24 | 5,15 | 7,25 | 5,86 | 5,52 | 9,64 | 9,27 | 10,36 | 8,80 |
| 45-49 | 0,47 | 0,93 | 0,46 | 0,92 | - | 0,44 | 0,00 | 0,40 | 0,00 | 0,74 | 0,69 | 0,95 |
| Total | 38,03 | 37,45 | 41,24 | 39,31 | 42,65 | 49,90 | 42,24 | 43,89 | 43,04 | 41,18 | 43,58 | 39,79 |

Font: IBAE

1.2.4. Moviments migratoris

Durant la primera meitat del segle XIX, Menorca experimentà una emigració massiva cap a Algèria, que també repercutí a Mallorca i al sud-est d'Espanya. A partir de la segona meitat del segle XX, amb el desenvolupament turístic, el procés s'inverteix i es passa de ser terra d'emigració a terra d'immigració. En aquesta ocasió procedeix especialment d'altres regions nacionals, principalment Andalusia, Castella-la Manxa, Extremadura i Múrcia. Això suposa el rejuveniment de les envellides estructures demogràfiques de la població de les Balears. A finals dels anys 90 l'origen majoritari dels migrants internacionals és europeu, encara que comencen a tenir alguna presència els immigrants d'altres continents.

Amb el canvi de segle, canvien l'origen dels immigrants. Comencen a predominar clarament els procedents de països extracomunitaris. La situació geogràfica de les illes ha servit com a lloc de connexió entre els diferents tipus de migracions.

La població estrangera representa el 15,2% del total de la població a Menorca. Un 46,8% d'aquest percentatge és d'origen comunitari i el 53,2% restant procedeix d'algun país de fora de la Unió Europea. En proporció, durant el 2007 s'ha incrementat més la població d'origen estranger (9%) que la nacional (0,9%). Es distingeixen dos tipus de perfils bàsics a Menorca. Per una banda, la immigració de tipus laboral, amb un perfil adult jove, i per altra banda, i contrastant amb l'anterior, un perfil d'edat madura (entre els 35 - 59 anys). Aquesta immigració ha incidit en aspectes com l'educació, la sanitat i el mercat de treball. A més a més, la seva distribució es troba molt lligada a la costa i l'activitat turística.

1.2.5. Visió de futur

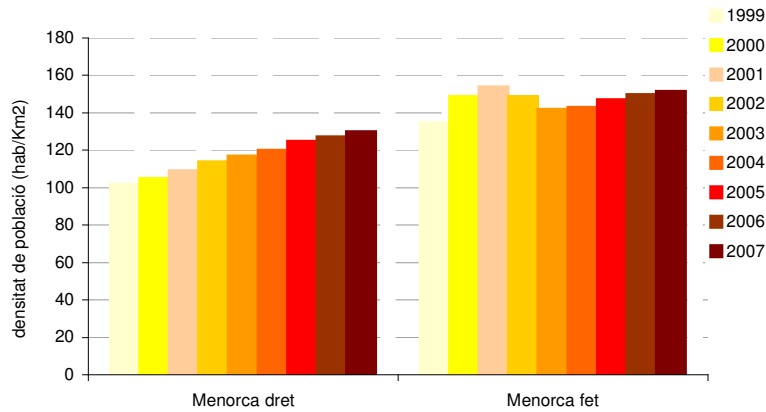
Segons un estudi de previsió de l'evolució de la població menorquina realitzat per l'OBSAM (*Gallofré, A.*) en el qual s'han plantejat diferents hipòtesis tenint en compte la mortalitat, la fecunditat i finalment les migracions, s'han previst tres tendències d'evolució diferents: a l'alta, a la mitjana i a la baixa. Les dades que s'han seleccionat per a la construcció de les projeccions a Menorca són les següents: la població base de l'any 2006, la taxa global de fecunditat i, per grup d'edat, la raó del sexe al néixer, l'esperança de vida, la mortalitat, la migració i la migració neta.

Segons la hipòtesi més feble, on es contempli un creixement bastant lent de la població menorquina, a l'illa tindriem una població fins i tot inferior a l'actual (91.000 habitants el 2010). Aquesta seria una tendència exageradament baixa. El sostre el trobaríem el 2020 amb 135.000 habitants. Quant a la tendència mitjana, a la qual s'aproparia més Menorca, el 2012 s'estima una població de 100.000 habitants.

L'evolució que experimenti la migració a Menorca és la clau de la direcció que prendrà la resta d'indicadors demogràfics.

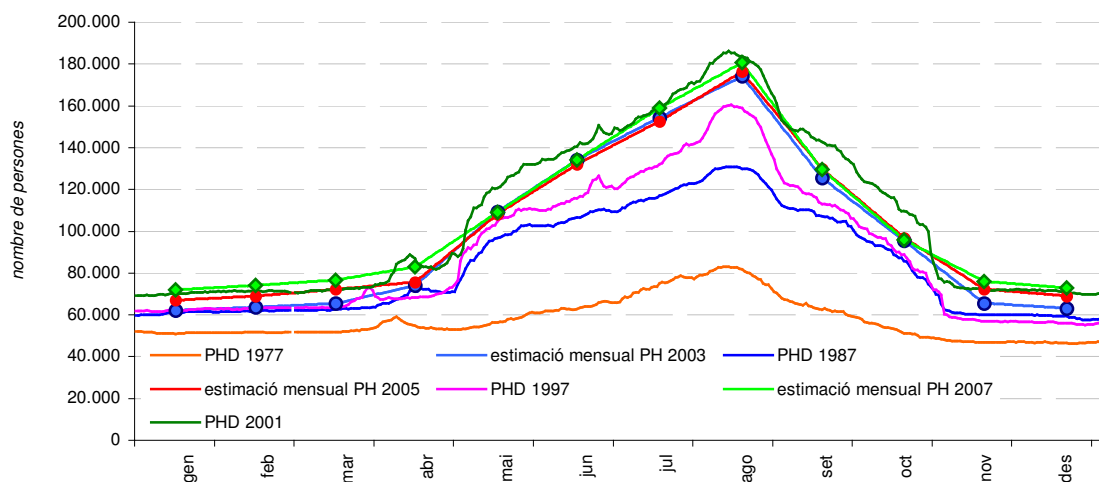
1.2. Població de fet

Durant el 2007 la població de fet mitjana a Menorca ha estat de 105.251 habitants. És a dir, una diferència del 14,27% respecte a la censada. Això es correspon amb una densitat de població de 152 hab/km², superior als 130 hab/km² de població de dret, la censada a l'illa. El municipi amb un major número d'habitants per km² és, amb diferència, Es Castell amb 524 hab/km², el segueixen els municipis de St. Lluís i Maó, amb 273 i 245 hab/km² respectivament.



Font: OBSAM

També cal tenir en compte les fortes diferències existents entre la població de fet a l'estiu i a l'hivern. Així, segons les dades del 2007 elaborades per l'OBSAM, a l'estiu hi ha 134.717 habitants i a l'hivern 75.785. És a dir, la població estival gairebé es duplica a causa del turisme amb l'arribada de personal laboral que no és de l'illa i dels propis turistes. És interessant remarcar com aquesta població de fet hivernal es troba molt per sota de la població censada a l'illa, perquè molta de la població empadronada a Menorca viu fóra de l'illa i segueix empadronada a Menorca per diverses causes, com ara la reducció de tarifes per viatjar per als residents.

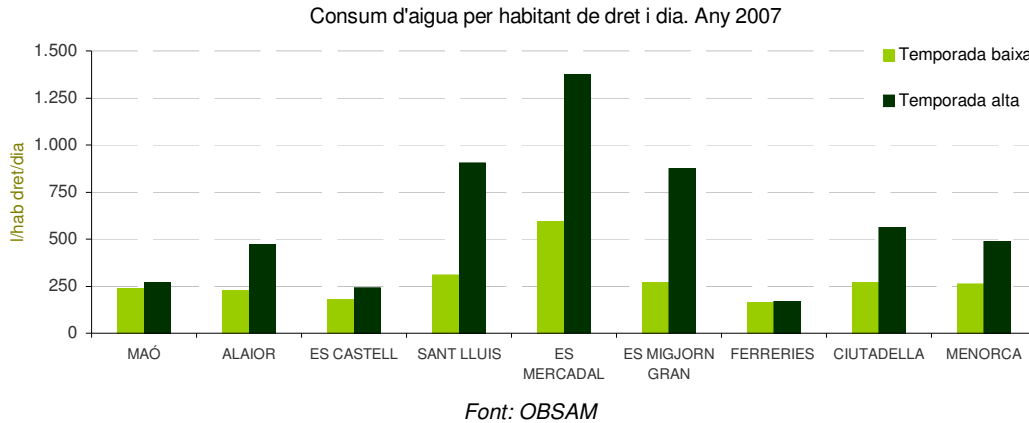


Font: OBSAM

1.4. Pressions i impactes de la població estacional sobre el medi

És per a tots evident que la població estacional que Menorca pateix, sobretot durant els mesos d'estiu, repercuteix de forma clara i directa sobre els recursos de l'illa. Part d'aquesta influència ve donada per l'augment de places d'allotjament turístic i l'altra per les repercussions immigratòries que s'han patit aquests darrers anys.

L'estacionalitat poblacional provoca una estacionalitat en el consum de recursos i generació de residus. Un clar exemple el tenim en el consum d'aigua, que durant els mesos d'estiu gairebé es triplica respecte dels mesos d'hivern. El volum d'aigua extreta de pous passa d'uns 0,6 Hm³ el mes de febrer a 1,6 durant l'agost.



Un comportament similar experimenten el consum d'energia, la generació de residus sòlids urbans, l'augment de l'índex de l'intensitat mitjana diària en les carreteres de Menorca, així com la taxa de motorització a l'illa.

2. SECTORS ECONÒMICS I ENERGIA

2.1. Mercat de treball

A les Balears 306.325 persones manifestaren estar a l'atur durant el 2007. L'anàlisi de la distribució de la població en edat de treballar, d'acord amb la relació que manté amb el mercat laboral, revela algunes de les causes que ho explicarien. Així, farien referència a situacions de jubilació o prejubilació, dedicació a les tasques de la llar o estudis. L'ocupació creada al llarg de l'any no va ser suficient per absorbir l'augment de la participació laboral, fet que va empènyer a l'alça els registres de l'atur, segons publica el CES.

El mercat de treball de les Balears ha experimentat una desacceleració progressiva de la creació d'ocupació, fet que es va traduir en una moderació del ritmes d'avanç de la població ocupada, els registres d'afiliació de la Seguretat Social i el volum de contractacions laborals.

El nombre mitjà de treballadors afiliats a la Seguretat Social al llarg del 2007 ha estat de 455.694 persones a les Illes Balears, 33.306 de les quals són a Menorca.

L'economia menorquina ha evolucionat de manera diferent que a la resta de les Balears. A grans trets podem dir que comerç, agricultura i indústria han estat sempre presents a l'economia de l'illa. Estructuralment, però, el pes dels diferents sectors econòmics ha anat variant al llarg del temps, exceptuant el turisme, que ha estat un sector econòmic desconegut per als habitants de l'illa fins a mitjans del segle XX.

La diversitat sectorial a Menorca, es caracteritza principalment pel predomini del sector serveis, del qual forma part el 62,9% dels treballadors afiliats a la Seguritat Social. El segueix el sector de la construcció amb un 19,4% i la indústria amb un 15,1%. Referent a l'agricultura, aquest és el sector amb menor percentatge d'afiliats, amb un 2,6% del total. Aquestes dades són corresponents al 2007, atès que les dades del 2008 estan per determinar. Respecte als anys anteriors, s'ha vist una disminució del sector serveis i de la construcció.

| MERCAT LABORAL | 2007 | 2006 |
|--------------------------------|--------|--------|
| Població activa | 36.220 | 35.583 |
| Afiliats a la Seguritat Social | 33.306 | 32.762 |
| Població aturada | 2.914 | 2.821 |
| Taxa d'activitat | 56,50% | 56,70% |
| Taxa d'atur | 8% | 7,90% |

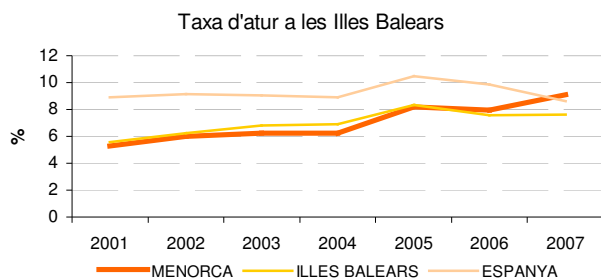
Font i elaboració: CRE. Centre de Recerca Econòmica. (UIB-Sa Nostra). Dades estructurals Menorca

L'economia menorquina ha experimentat al llarg de l'any 2007 un creixement de l'activitat en un 2%, dues dècimes percentuals superiors al 2006. Tant la indústria com el sector serveis han registrat també dues dècimes percentuals superiors a l'any anterior. En canvi, així com ja s'apuntava al 2006, la construcció continua baixant passant d'un 2,5% al 2,4%.

| T. VARIACIÓ ANUAL DEL VAB (%) | 2001 | 2002 | 2003 | 2004 | 2005 | 2006 | 2007 |
|-------------------------------|------|------|------|------|------|------|------|
| Indústria | 4,1 | 2,3 | 1,4 | 1,4 | 1,4 | 1,6 | 1,8 |
| Construcció | 5,5 | 2,3 | 1,7 | 2 | 2,9 | 2,5 | 2,4 |
| Serveis | 2,9 | 1,4 | 0,7 | 0,8 | 1,2 | 1,7 | 1,9 |
| Agrari | * | * | * | * | * | * | * |
| VAB no agrari | 3,5 | 1,7 | 1 | 1,1 | 1,5 | 1,8 | 2 |

Font: CRE. Centre de Recerca Econòmica

El balanç anual del mercat de treball de les Balears posa en relleu el repunt de la població aturada.



Font: SOIB

| | MENORCA | HOMES | DONES | TOTAL |
|------|---------|-------|-------|-------|
| 2001 | | 2 | 3,3 | 5,3 |
| 2002 | | 2,39 | 3,6 | 5,99 |
| 2003 | | 2,63 | 3,61 | 6,24 |
| 2004 | | 2,61 | 3,62 | 6,23 |
| 2005 | | 4,73 | 3,45 | 8,18 |
| 2006 | | 3,38 | 4,55 | 7,93 |
| 2007 | | 4,09 | 4,99 | 9,08 |

Font: SOIB

La taxa d'atur del 2007 a Menorca només és comparable amb la del 2005-06, degut a la introducció de la nova metodologia SISPE. Aquesta metodologia incrementa sensiblement el nombre d'aturats fent incomparables les xifres de la sèrie temporal. Seguint doncs amb aquesta metodologia, es posa de manifest que hi ha hagut un augment de la taxa d'atur tant a Menorca com a la resta de les Illes, respecte del 2006. Així la taxa d'atur de Menorca es situa a 1,45% per sobre la de les Illes i a 0,97% per sobre de l'Estat espanyol. Actualment és Mallorca l'illa amb la taxa d'atur més baixa, seguida de Menorca, Eivissa i en darrer terme Formentera.

2.2. Sector primari

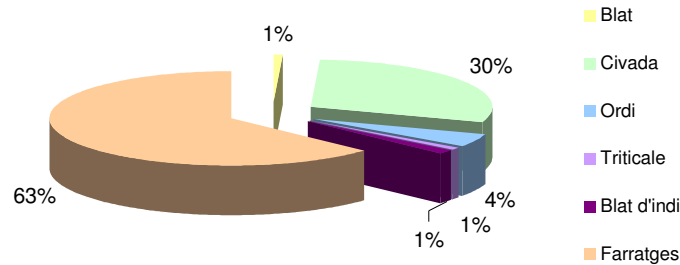
El sector primari a Menorca té un pes poc important dins l'economia, ja que només un 2,6% de la població afiliada a la Seguretat Social ho està en aquest sector i les contractacions només representen un 0,7% de les contractacions totals.

Tot i així, l'agricultura ha tingut, i té encara avui, un pes específic molt important dins el context socioeconòmic i ambiental de l'illa, ja que té una influència molt grossa en gran part del territori i, per tant, juga un paper fonamental en el modelatge d'un paisatge en mosaic i en el manteniment de la biodiversitat que aquest suposa.

El nombre d'explotacions actives a Menorca ha disminuït gairebé en 50 des de l'any 1980; tot i així, les dades mostren fluctuacions d'un any a un altre però una tendència general estable en el nombre de finques actives des de l'any 1994. L'any 2007 hi ha unes 450 finques actives que fan declaració de conreus.

Pel que fa al territori ocupat per l'activitat agroramadera, segons el mapa de cobertes de l'OBSAM, el 2002 hi havia al voltant de 24.000 Ha de conreus de secà, 1.183 de conreus de regadiu, 300 de cultius intensius d'hortalisses i 4.300 Ha de pastures. Això suposa més d'un 37% del territori insular dedicat a conreus, i una mica més d'un 6% a pastures, representant conjuntament un 45% del total, és a dir, gairebé la meitat del territori insular, està dedicat a superfícies agrícoles i ramaderes.

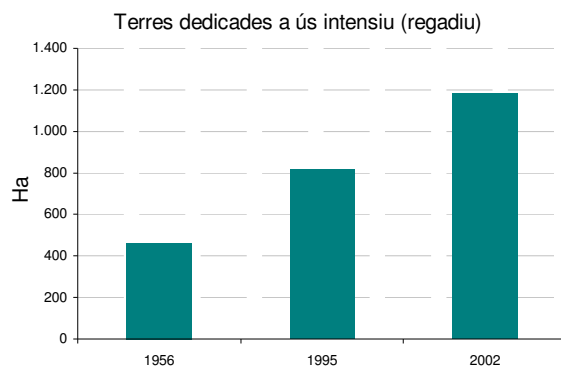
Analizant les declaracions de conreus que els agricultors fan al Departament d'Economia i Medi Ambient del Consell Insular de Menorca, un 60% dels conreus són dedicats a farratges i un 30% a xivada. Els altres conreus habituals són l'ordi i el blat, blat d'indi i triticale.



Font: Departament d'economia i medi ambient. Consell insular de Menorca

També aquestes declaracions mostren que la cabana ramadera de Menorca està formada per aproximadament 60.000 caps de bestiar. El 50% és oví, el 37% boví, el 7% caprí i un 4% equí.

Pel que fa a la intensificació de l'agricultura, el total d'Ha destinades a cultius intensius,



segons els diversos mapes de cobertes de sòl de Menorca, han augmentat de manera considerable des de l'any 1956 (primer mapa de cobertes) fins l'any 2002. Cal tenir en compte les diferències en la metodologia de realització del mapa i les diferències d'escala entre ells, però l'augment dels cultius intensius és prou gros per acceptar aquest augment. D'altra banda, si estudiem l'evolució de les declaracions de conreus de blat d'indi com a mostra

representativa dels conreus intensius, trobem una estabilització de les hectàrees destinades a tal ús en els darrers anys.

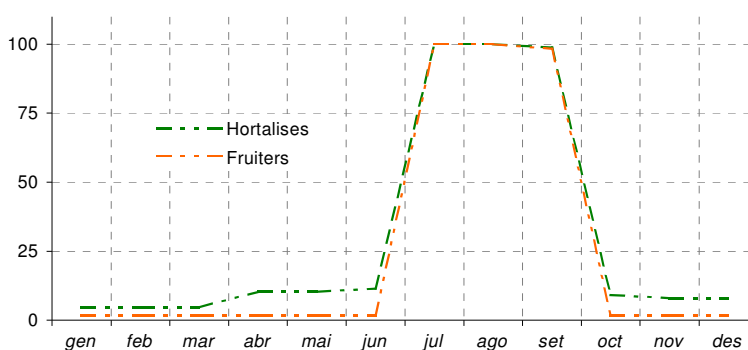
Els productes generats per l'activitat agrícola ramadera de Menorca són bàsicament carn i llet (ja sigui en forma de llet o de formatge). Es produeixen a Menorca al voltant de 2.800 Kg de formatge de denominació d'origen Mahon-Menorca del qual més d'un 8% és exportat. Hi ha 141 ramaderies inscrites a la Denominació d'Origen, amb gairebé 7.000 vaques i 35 formatgeries. La llet destinada a aquesta producció està al voltant dels 28 milions de litres. Moltes de les altres explotacions ramaderes produeixen formatge per a fondre, però actualment s'ha de veure quin es el futur d'aquesta indústria ja que es troba en un moment de crisi.

Hi ha un fenomen important a Menorca que és l'agricultura d'oci. Trobem molts terrenys a les perifèries dels nuclis urbans on es practica una agricultura d'oci i en molts d'ells s'han construït cases unifamiliars. Trobem al voltant de 3.200 cases d'hortal, que són habitatges aïllats de les xarxes de distribució i sanejament que s'abasteixen d'aigua a partir de pous propis o comunitaris. Les aigües grises van a

parar a pous negres en la majoria dels casos. Gairebé la meitat d'aquests hortalers tenen menys de 1000 metres quadrats de terreny (el 45%) i el 55 % tenen terrenys per sobre d'aquests mil metres, per tant es tracta de petites explotacions però que solen practicar una agricultura molt intensiva.

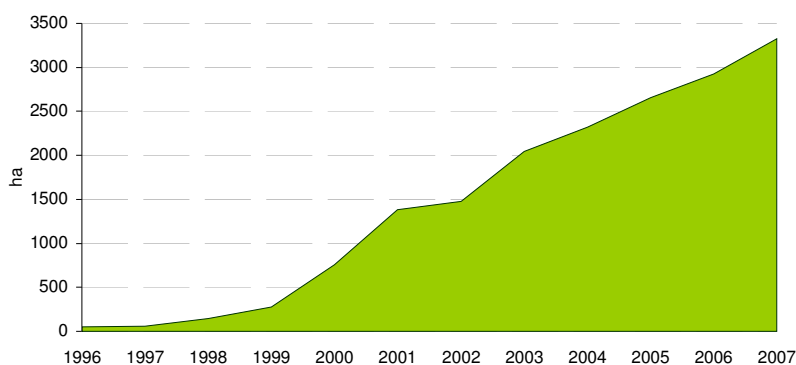
Una quarta part dels horticultors de lleure utilitzen alguna combinació (N-P-K) en els seus cultius i el 80% dels aficionats utilitzen algun tipus d'adob orgànic. Una escassa quarta part dels aficionats no declaran utilitzar cap tipus de fitosanitari. Pel que fa al consum d'aigua, més del 80% tenen regadiu per goteig però gairebé un 27% rega amb mànega. I els mesos en què es rega de manera generalitzada són juny, juliol, agost i setembre (Gallofré, A. 2007)

Percentatge d'aficionats que reguen al llarg de l'any



Les pressions i impactes sobre el medi que genera aquesta agricultura i ramaderia professional juntament amb aquest fenomen d'agricultura d'oci intensiva són principalment dos: la contaminació de les aigües subterrànies per nitrats i les davallades dels nivells piezomètrics. Trobem concentracions elevades de nitrats, que superen els límits legals, a les zones de llevant i ponent de l'aqüífer de Migjorn, zones on es concentren la majoria d'explotacions intensives i també la major concentració d'hortals. Per tant, la sobrefertilització, la contaminació produïda pels fems ramaders mal gestionats i la no gestió de les aigües grises en els habitatges aïllats produeixen un augment progressiu dels nivells de nitrats als aqüífers. També en aquestes zones trobem problemes de salinització de l'aqüífer per intrusió marina, produïda per la davallada generalitzada dels nivells de l'aqüífer en els darrers 25 anys per causa d'unes sortides de l'aqüífer superiors a la recàrrega anual provinent de la pluja. En els darrers anys s'està produint una estabilització dels consums i sembla que també en els nivells piezomètrics motivada, per una banda per l'estabilització dels consums per càpita i la frenada de l'augment progressiu població de fet damunt l'illa, que va arribar al seu màxim l'any 2001; i, d'altra banda, a unes pluviometries dels darrers anys per sobre de la mitjana, que fan que les recàrregues anuals siguin superiors.

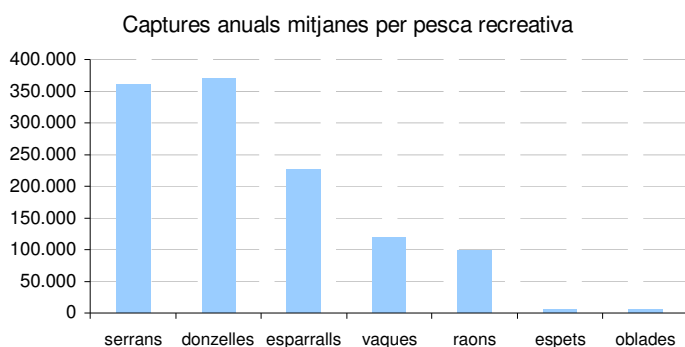
L'agricultura ecològica va prenent importància poc a poc, amb més de 60 operadors i gairebé 3.500 Ha inscrites al Consell Balear de Producció Agrària Ecològica. Veiem que es tracta d'un fenomen encara molt petit dins de l'agricultura menorquina però que avança any rere any.



Font: CBPAE

Tot i la naturalesa insular de Menorca la pesca no té un pes gaire important dins l'economia. La flota pesquera professional a Menorca ha anat disminuint lleugerament en els darrers anys, sobretot les barques d'arts menors, que han passat de 182 embarcacions l'any 1978 a 75 l'any 2003, tot i que la potència mitjana de les barques ha augmentat considerablement (de 34 a 54 CV en aquest període). Les barques de bou han passat de 9 l'any 1978 a 7 al 2003, però també augmentant la seva potència. El nombre de captures s'ha mantingut més o menys estable des de l'any 2000 al voltant de les 300 tones anuals, amb certes fluctuacions d'un any a un altre.

La pesca recreativa també exerceix una pressió molt important en les comunitats de peixos litorals. Hi ha aproximadament 4.200 pescadors aficionats que realitzen unes 120.000 jornades de pesca anuals, majoritàriament pesca amb canya i volantí i en menor grau la pesca amb fluixa i fusell. La pressió es concentra al voltant dels ports de Ciutadella i Maó, i és força estacional a la resta de la costa. La temporada alta abasta de juny fins desembre i té un efecte notable sobre les poblacions de peixos de les praderies de fanerògames a Menorca. En una zona amb una pressió observada de



480 jornades anuals de pesca, s'extreu de l'ordre del 16% de la població de donzelles (*Coris julis*), el 10,5% de la població d'esparralls (*Diplodus annularis*) i el 21,1 % de la població de vaques (*Serranus scriba*). (Cardona, L. et al, 2002)

2.3. Indústria

Actualment a Illes Balears, segons publica el CES, el sector industrial presenta un escenari de creixement de la seva producció discret, amb un descens molt suau del nombre de treballadors en règim d'alta laboral a la Seguretat Social, que varen disminuir un 1,49%, devers 470 persones, i del nombre de empreses industrials a les Balears, que va caure un 0,28%, en passar de 5.405 empreses a 5.390. S'ha de destacar que hi ha grups amb creixement del seu nombre d'empreses, com el cas d'energia i aigua, amb 44 empreses més que l'any 2006, però el 70% dels grups presenten un descens en el nombre d'empreses respecte de l'exercici anterior, com és el cas d'indústries tèxtils, de la confecció, del cuir i del calçat, amb 38 empreses menys que l'any 2006 (-7,22%).

Tradicionalment, cal destacar en la indústria menorquina, tres sectors que de sempre han estat importants dins el context econòmic illenc: el sector bijuter, el sector del calçat i, finalment, el sector formatger amb la Denominació d'Origen.

La indústria menorquina va mantenir-se durant el 2007 en registres discrets, experimentant un augment del 1.8% (només una dècima per damunt del 2006), i amb una recuperació en el sector del calçat i l'agroalimentari.

A Menorca el sector **bijuter** va tenir antigament una gran importància dins la indústria de l'illa. Així, el 1985, el 70% de la producció bijutera nacional era a Menorca. Era el major pilar per damunt del calçat i la indústria formatgera. L'origen de la bijuteria a

Menorca l'hem de cercar a mitjans segles XIX, entre 1840 i 1845, en què els orfebres i platers de l'illa fabricaven els moneders amb malla de plata que es van arribar a exportar a diferents parts del món fins a l'actualitat, encara que de manera més industrial i tecnificada.

Així i tot, actualment el sector bijuter a Menorca ha entrat en crisi i no mostra indicis de recuperació. El 2001 ja s'apuntava la mancança d'una marca en el sector, reconeixible a nivell nacional i internacional, així com el potenciament de noves formes de comercialització i promoció dels productes.

Quant al sector del **calçat**, les dades de l'Associació de Fabricants de Calçat i de l'Associació d'Indústries Auxiliars del Calçat de Menorca confirmen l'inici de recuperació del sector. La favorable evolució de la demanda exterior s'explica gràcies a l'aposta per una sabata d'alta qualitat, producte que actualment té més sortida a l'estranger que no al mercat domèstic.

| | 2007 | 2008 | Variació |
|-----------------------|------------|------------|----------|
| Producció de calçat | 1.122.045 | 1.066.898 | - 4,91 |
| Vendes | 81.966.729 | 81.651.292 | - 0,38 |
| Exportació | 31.440.971 | 33.475.030 | 6,47 |
| Despeses de transport | 2.616.169 | 2.554.604 | - 2,35 |
| Operaris | 940 | 862 | - 78 |
| Empreses | 43 | 41 | - 2 |

Font: Associació de Calçat de Menorca.

Tot i la disminució de vendes en el sector del calçat, un 0,38% menys respecte del 2007, això no s'interpreta negativament dins el sector tenint en compte els temps de crisi que es donen actualment.

Quant a l'indústria **formatgera**, cal destacar, en el seu impuls i desenvolupament, que l'any 1980 s'obtingué "la Denominació d'Origen Mahón". Es tracta d'un dels primers formatges que aconseguí aquesta protecció a l'Estat espanyol. Segons el Consell Regulador de la Denominació d'Origen del formatge Maó-Menorca, les vendes i exportacions d'aquest producte van experimentar durant el 2007 el millor comportament dels darrers anys, amb màxims històrics.

2.4. Construcció

Actualment a les Illes Balears, segons publica el CES, el sector de la construcció presenta una evolució negativa, d'acord amb l'indicador global d'activitat (IGA). Es tracta d'un índex que mesura l'evolució del sector mitjançant el comportament de les vendes de ciment i de la mà d'obra ocupada. L'índex del 2007 va registrar una taxa negativa del 3,7% respecte del 2006, després de dos anys d'avanços positius: el 2005 l'IGA va augmentar un 2,4% i el 2006, un 12,6%. La producció interior de ciment es xifra en 693 milers de tones, enfront de les 709 mil de l'any anterior, fet que va suposar una disminució del 2,3%.

No obstant això, cal tenir en compte que part dels indicadors d'activitat, malgrat la modera acció dels registres de creixement, van continuar assolint rècords històrics. Tant el número d'habitatges iniciats com el d'acabats, en termes absoluts, van assolir el major volum d'activitats dels darrers vint anys.

La construcció a Menorca durant el 2007 ha estat el sector més dinàmic, a diferència de la resta d'illes. La causa és el manteniment de l'activitat en el segment residencial com en l'obra pública. Tot i això, els registres laborals de la construcció s'han anat deteriorant tant en termes d'ocupació com d'atur. Cal observar que els nivells d'activitat es van mantenir gràcies a l'execució de nombrosos projectes visats dins el 2006.

Destacaríem els descensos en habitatges unifamiliars i adossats, i l'augment dels habitatges plurifamiliars.

| 2007 | Gener | Febrer | Març | Abril | Maig | Juny | Juliol | Agost | Set. | Oct | Nov. | Des. | TOTAL |
|------------------------------------|-------|--------|------|-------|------|------|--------|-------|------|-----|------|------|-------|
| Hab. en projectes visats | 77 | 131 | 255 | 233 | 83 | 109 | 118 | 60 | 32 | 214 | 96 | 41 | 1449 |
| Ampliacions i reformes de vivendes | 5 | 4 | 7 | 3 | 7 | 9 | 3 | 1 | 3 | 15 | 6 | 10 | 73 |
| Total vivendes de nova planta | 72 | 127 | 248 | 230 | 76 | 100 | 115 | 59 | 29 | 199 | 90 | 31 | 1376 |

Font: Col·legi Oficial d'Arquitectes de les Illes Balears.

Pel que fa al número de llicències concedides durant el 2007, s'ha produït una disminució important. Es tracta de la més gran en els darrers vuit anys, concretament el descens ha estat de gairebé el 10%. També hem de tenir en compte que justament l'any 2006 va ser el període en què més llicències s'atorgaren des que tenim dades. Ciutadella i Maó són els municipis amb major número de llicències concedides. Aquests dos municipis ja representen el 48,1% del número total de llicències concedides a tota l'illa. Per contra, els municipis amb menor número de llicències atorgades són es Migjorn i Ferreries.

A continuació es detallen en una taula el número de llicències d'obra major, tant d'obra nova com de reforma, desglossades per municipis durant els anys 1998-2007.

| Total obres majors | 1998 | 1999 | 2000 | 2001 | 2002 | 2003 | 2004 | 2005 | 2006 | 2007 |
|--------------------|-------------|-------------|-------------|-------------|-------------|-------------|-------------|-------------|-------------|-------------|
| Maó | 224 | 242 | 232 | 255 | 217 | 333 | 318 | 244 | 279 | 175 |
| Sant Lluís | 193 | 336 | 321 | 283 | 262 | 225 | 169 | 117 | 177 | 158 |
| Es Castell | 79 | 82 | 91 | 79 | 103 | 83 | 81 | 56 | 96 | 56 |
| Alaior | 191 | 248 | 193 | 176 | 187 | 229 | 149 | 147 | 184 | 149 |
| Es Mercadal | | | | | | 141 | 98 | 73 | 131 | 113 |
| Es Migjorn Gran | 35 | 27 | 37 | 23 | 19 | 29 | 17 | 32 | 18 | 36 |
| Ferreries | 33 | 56 | 59 | 74 | 55 | 53 | 54 | 50 | 72 | 49 |
| Ciutadella | 295 | 345 | 309 | 355 | 397 | 418 | 389 | 472 | 572 | 430 |
| MENORCA | 1050 | 1336 | 1242 | 1245 | 1240 | 1511 | 1275 | 1191 | 1529 | 1166 |

Font: Ajuntaments de Menorca

2.5. Serveis i turisme

L'aparició del turisme de masses a Menorca es va iniciar amb un cert retard (uns 10 anys) en relació amb la resta de les Illes Balears. Les causes d'aquest retard són: l'existència d'una estructura productiva, principalment industrial, potent i en fase d'expansió; la falta d'infraestructures i equipaments necessaris per a desenvolupar l'activitat turística (especialment les infraestructures aeroportuàries); i per últim, la falta de grans inversions que no van arribar a Menorca fins que altres zones turístiques van començar a estar saturades (Fullana, A. 2006).

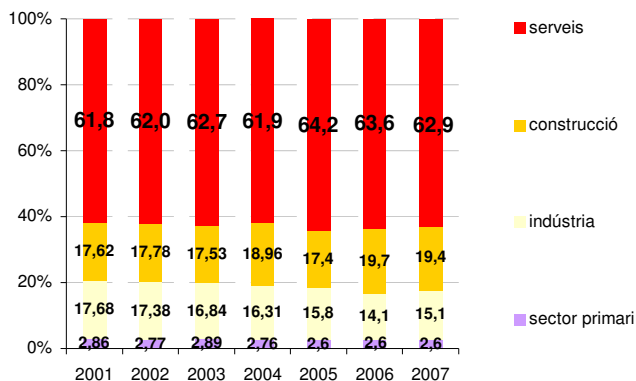
Amb tot i això, un cop Menorca va començar el seu desenvolupament turístic, la importància d'aquest sector ha augmentat i és en l'actualitat el principal motor econòmic de l'illa. El 1960 el sector serveis aportava només el 17,1% del VAB (valor afegit brut)¹ i la indústria el 53,1% (Marí, S. 2005). Amb el pas del temps el sector serveis ha guanyat un pes molt important i aporta en l'actualitat el 76.1% del VAB.

¹ VAB: El Producte Interior Brut (PIB) és el valor dels béns i serveis finals produïts o fabricats dintre d'unes fronteres en un període determinat de temps. Donada la complexitat de determinar els béns i serveis finals d'una economia es recorre a un càlcul indirecte de cadascun dels sectors d'un territori: el valor afegit brut (VAB) s'obté com la diferència entre el valor de la producció de béns i serveis menys els consums intermitjos.

La importància dels serveis en l'economia menorquina també es reflecteix en el fet que el 76,4% dels contractes registrats i el 62,9% del total de les persones en actiu l'any 2007 corresponien al sectors serveis.

L'atur registrat pel sector serveis sobre el total d'aturats va ser del 7,03%.

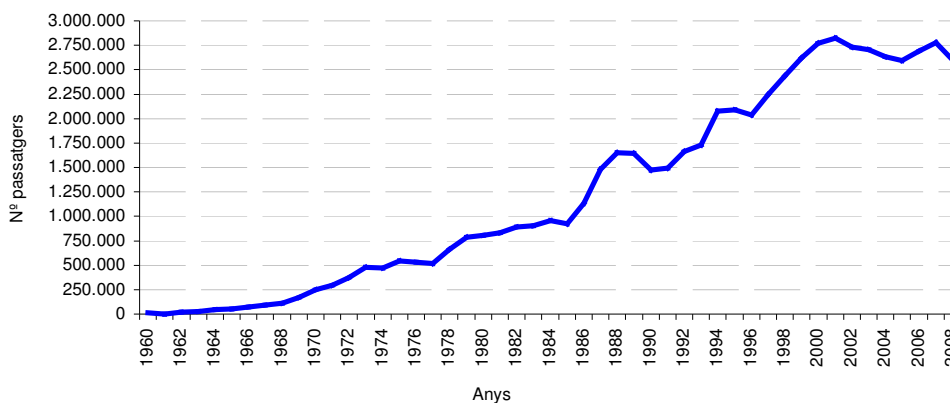
Evolució del % de treballadors per sectors vs el total d'afiliacions a 31 de desembre de cada any



Font: Tresoreria General Seguretat Social

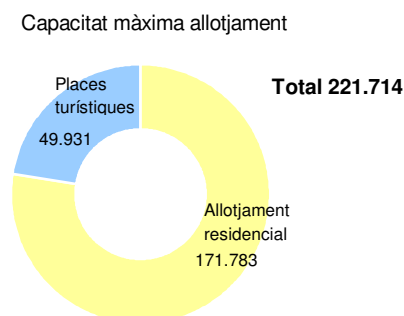
La importància adquirida per l'activitat turística es fa palesa també en l'afluència de passatgers. A principis dels anys 60 el nombre de passatgers per l'aeroport de Menorca no arribava als 14.000 i en l'actualitat aquest nombre s'eleva fins a 2,8 milions.

Evolució del moviment de passatgers per l'aeroport de Menorca



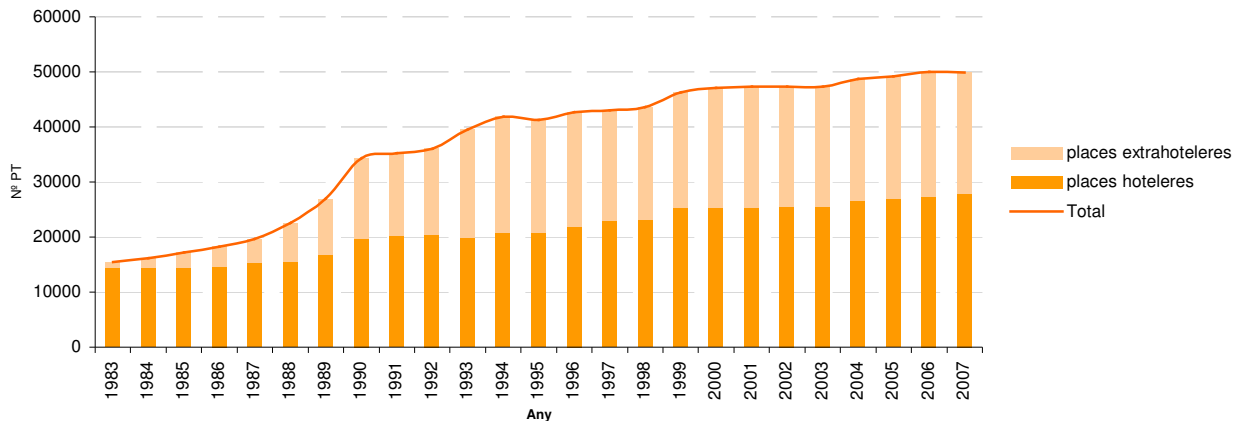
Font: AENA

Aquest augment en l'arribada de passatgers s'ha traduït en un augment de la construcció per tal d'oferir allotjament als visitants. A principis dels anys 80 les places turístiques de l'illa sumaven devers 14.000 i en l'actualitat gairebé es situen en les 50.000. La capacitat màxima d'allotjament actual és de 221.714 persones; el 77,5% correspon a allotjament residencial i el 22,5% a places turístiques.



Font: CITTIB. Elaboració: OBSAM

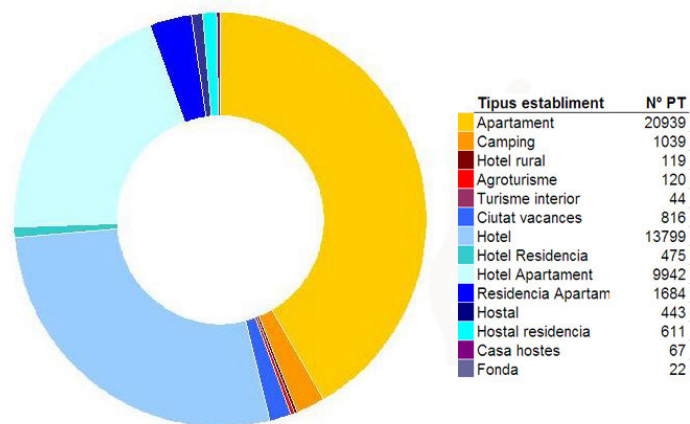
Evolució places turístiques



Font: El turisme a les Illes Balears. Dades informatives. Elaboració: OBSAM

L'oferta turística de Menorca es caracteritza en gran part per no ser de base hotelera. No obstant, no ha estat sempre així i en el gràfic superior podem veure com, a principis de la dècada dels 80, l'oferta extrahotelera² només significava el 7% del total de les places turístiques disponibles. Però, avui en dia, el 44,4% de les places turístiques corresponen a oferta extrahotelera i el 56,6% a hotelera.

Dels diferents establiments turístics presents a l'illa destaquen els apartaments turístics, que representen més del doble de les places turístiques dels hotels. La qualitat tant dels apartaments com dels hotels és mitjana, només el 18% dels apartaments són de 3 claus i el 32% dels hotels són de 4 i 5*. Per municipis, Ciutadella és el municipi amb més places turístiques (46%), seguit des Mercadal (14%) i Sant Lluís (12%).

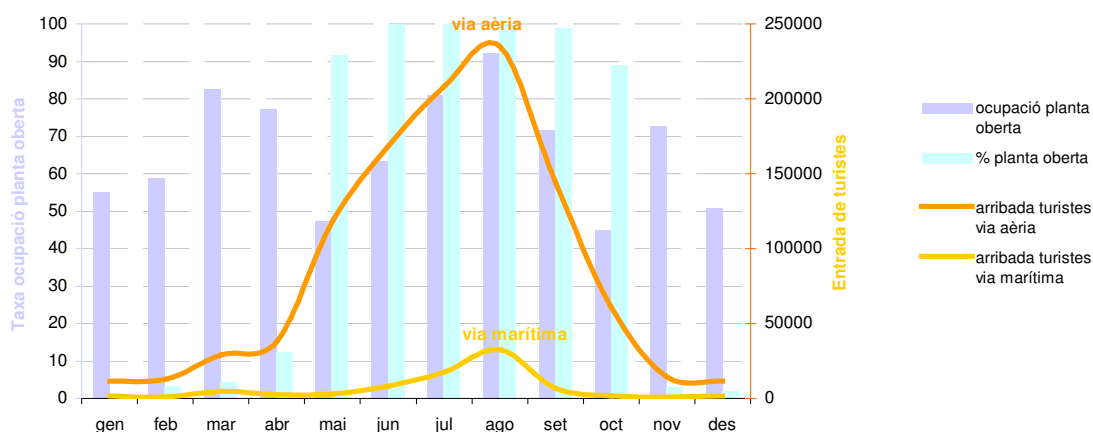


Font: El turisme a les Illes Balears (2008).
Conselleria de Turisme INESTUR CITTIB.
Elaboració: OBSAM

² L'oferta extrahotelera inclou apartaments turístics, hotels rurals, turisme d'interior, agroturisme i camping.

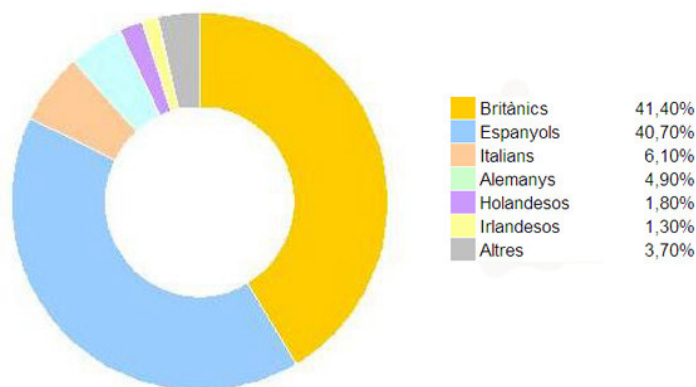
Pel que fa a l'oferta complementària, existeixen 57.394 places i 1.043 establiments, dels quals 470 corresponen a restaurants amb un total de 30.883 places de restauració, 202 a cafeteries que sumen 9.681 places i, per últim els bars, que amb els 371 establiments sumen 16.880 places. L'evolució del nombre de places de l'oferta complementària a Menorca des de 1984 ens indica que els restaurants han augmentat, gairebé triplicant el nombre de places. Pel que a les cafeteries, entre 1995 i 2002 va haver una davallada progressiva tant en el nombre d'establiments com de places, però en els darrers anys poc a poc es van recuperant. Pel que fa als bars, només es disposen de dades des de 2002, però des de llavors la tendència també és a l'augment en el nombre de places.

El transport aeri és el principal mitjà de transport per arribar a Menorca. Dels 1.134.588 turistes registrats l'any 2008, el 92,8% van utilitzar la via aèria i el 7,2% la via marítima (principalment turisme nacional). L'arribada de turistes a més es concentra en la temporada alta, que va de maig a octubre. Durant aquests mesos el 88,8% dels turistes arriben a Menorca per via aèria i el 84,8% per via marítima. En altres paraules, el turisme de Menorca és marcadament estacional. L'estacionalitat també és visible a l'observar el percentatge de planta oberta, durant la temporada baixa el percentatge dels establiments turístics oberts es troba al voltant del 4,5%. És a partir del mes de maig, quant gairebé tota la planta és oberta. L'ocupació anual es troba sobre el 70% i arriba al seu punt màxim al mes d'agost amb el 92% d'ocupació.



Font: El turisme a les Illes Balears (2008). Conselleria de Turisme-INESTUR_CITTIB

Nacionalitat turistes via aèria



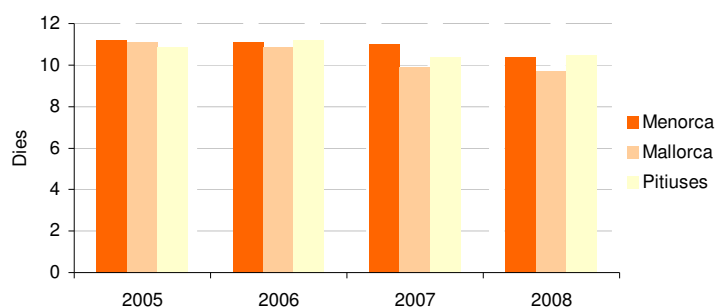
El mercat britànic, principal mercat emissor, ha anat disminuint el seu pes en els darrers anys. Per exemple, l'any 2000 el 60% dels turistes eren britànics i només el 15% espanyols. Avui en dia, el turisme nacional ha guanyat un pes important i actualment el 40,7% dels turistes són espanyols i els britànics representen el 41,7% del total de turistes. Altres mercats importants, encara que amb un pes més baix, són l'italià (6,1%) i l'alemany (4,9%).

Font: El turisme a les Illes Balears (2008). Conselleria de Turisme. INESTUR_CITTIB. Elaboració: OBSAM

Altres trets característics del turisme a Menorca són que es tracta d'un turisme clarament familiar (parella d'uns 40 anys amb dos fills d'entre 6 i 8 anys) i també de parelles (majors de 50 anys o menors de 30) amb un nivell d'estudis mig-alt i amb una motivació inicial centrada en el sol i platja i la tranquil·litat. El 53% dels turistes contracten paquet turístic amb un cost aproximat de 861 euros.

La despesa diària es troba sobre els 31 euros per persona i dia, i l'estada es situa sobre els 10 dies (una de les més altes de les Balears). Amb tot i això, i seguint al tendència general, l'estada mitjana ha anat disminuint en els darrers anys.

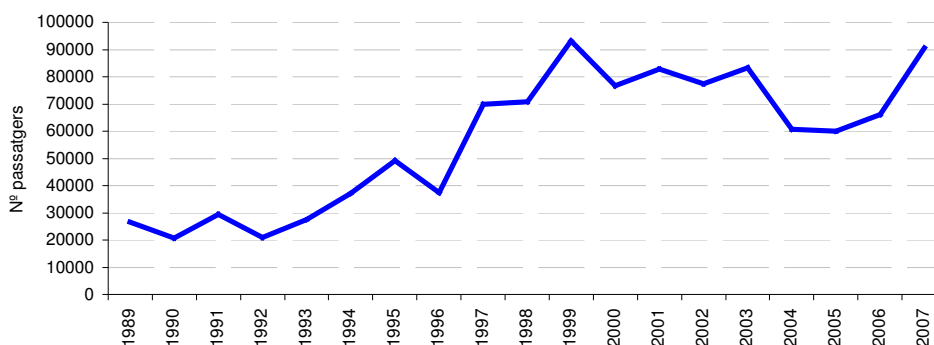
Evolució estada mitjana dels turistes a les Illes Balears



Font: El turisme a les Illes Balears (2008). Conselleria de Turisme.
INESTUR_CITTIB. Elaboració: OBSAM

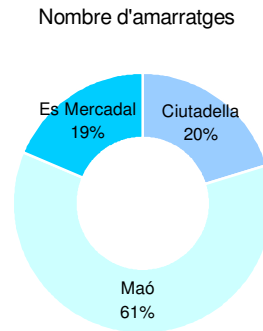
El turisme de creuers també és present a Menorca. L'evolució del nombre de passatgers des de 1989 ens indica que, encara que hi ha hagut oscil·lacions en el nombre de passatgers, es pot considerar que existeix una tendència clarament positiva fins l'any 1999, quan s'assoleix un màxim nombre de passatgers (pel desplaçament de creuers des de l'Adriàtic a causa de la guerra de Iugoslàvia). A partir de 1999 es produeixen oscil·lacions cada any, fins 2004 que es produeix una davallada important. A partir del 2004, però, el turisme de creuers, ha tornat a experimentar un important augment. L'impacte econòmic d'aquest tipus de turisme és modest (2,2 M d'euros per l'any 2006) però s'ha de considerar que aquest impacte és concentrat en el temps (durant les hores de visita) i en l'espai (al voltant del port de Maó).

Evolució moviments passatgers de creuers Port de Maó



Font: Autoritat Portuària Balears. Elaboració: OBSAM

Pel que fa al turisme nàutic, Menorca concentra el 12% dels amarratges disponibles a les Illes Balears. En total sumen 2280 amarratges que es troben distribuïts en tres municipis. Maó és el que presenta un major nombre d'amarratges (1.392), seguit de Ciutadella (461) i Es Mercadal (427).



Font: *El turisme a les Illes Balears (2008)*. Conselleria de Turisme. INESTUR_CITTIB. Elaboració: OBSAM

A més del turisme nàutic, des de Menorca s'estan impulsant nous productes turístics, amb un doble objectiu: diversificar l'oferta turística fins ara "monopolitzada" pel turisme de sol i platja i, per un altre costat, trencar la marcada estacionalitat que caracteritza el turisme a Menorca. La cartera actual de productes turístics inclou el cicloturisme, Menorca monumental (patrimoni històric i arqueològic), la cultura, les convencions i congressos, el producte eqüestre i el senderisme amb el camí de cavalls com a principal protagonista.

Tota aquesta activitat turística provoca un impacte important sobre el territori i sobre els recursos naturals de Menorca. Sobre el territori, a més del consum de sòl per a usos turístics, la sobrefreqüentació de platges durant el període estival, ja sigui per via terrestre o marítima, té uns impactes tant sobre la platja mateixa (fragmentació d'hàbitats, processos erosius, generació de residus sòlids) com sobre el medi marí (afectació a les praderies de fanerògames marines, abocament d'olis i benzines i altres residus a la mar).

Un altre efecte del turisme és l'augment de la mobilitat durant els mesos d'estiu. Durant aquest període de temps, es dobla el nombre de vehicles sobre l'illa (es passa de 29.944 a 60.981). A nivell de recursos naturals, l'augment de la població durant l'estiu (la mitjana de població a l'hivern es situa en 75.785 persones i la mitjana a l'estiu arriba fins 134.717) provoca un augment en el consum de l'aigua, de l'energia i en la generació de residus.



Pas de gent pel sistema dunar de Pregondó. Agost 2008. Foto: Marta Pérez

Embarcacions fondejades entre Pregondó i Cala Pregonda. Agost 2008. Foto: Marta Pérez



3. SOCIETAT

3.1. Qualitat de vida i benestar

3.1.1. Sistema sanitari

La sanitat pública a l'arxipèlag ha anat ampliant la seva cobertura d'acord amb el ritme ascendent de la població durant aquests darrers anys. S'han estrenat noves instal·lacions hospitalàries a les illes que han permès redistribuir la població i alleugerir la pressió d'altres centres de salut. Entre d'elles, a Maó l'Hospital Mateu Orfila el 2007. La infraestructura sanitària de Menorca de caràcter públic està gestionada per l'IB-SALUT, òrgan dependent de la Conselleria de Salut i Consum del Govern de les Illes Balears. Dins d'aquest context, l'Àrea Sanitària de Menorca està dividida en quatre zones sanitàries, i a cadascuna d'elles els correspon un Centre de Salut. Aquests Centres estan adscrits a un hospital per a tots els serveis d'atenció especialitzada: a Menorca els correspon l'Hospital Mateu Orfila (excepte les especialitats que per la seva pròpia complexitat i eficiència només es troben a l'Hospital Son Dureta de Palma de Mallorca). L'Hospital Mateu Orfila és l'únic centre hospitalari de l'illa. Abans del 2007 era l'Hospital Verge del Toro, que en l'actualitat ha passat a ser un centre de salut pel municipi de Maó.

Quant a l'estat de salut dels ciutadans, segons enquestes nacionals realitzades, la valoració general és de caràcter satisfactori. La principal causa de mortalitat a Menorca, com es manifesta als països desenvolupats, són els tumors i malalties del sistema circulatori. Moltes de les malalties mantenen una estreta relació amb les condicions i estils propis de vida de l'entorn.

CENTRES HOSPITALARIS DE MENORCA

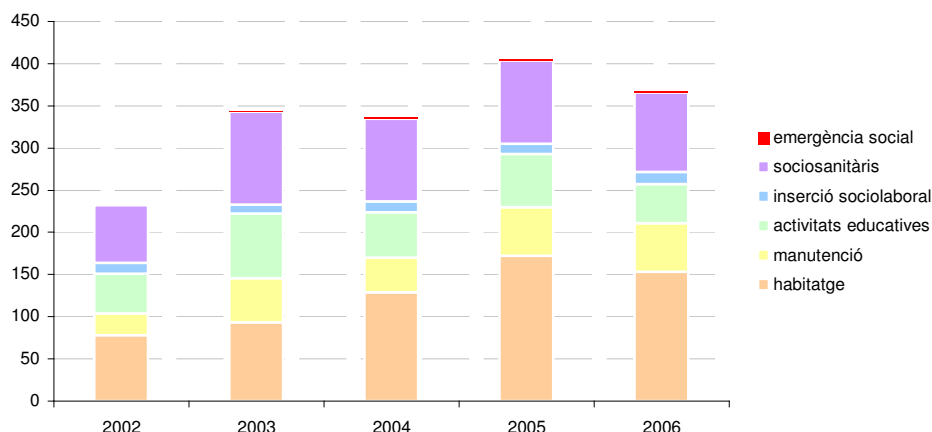
| Municipi | Municipi | Dependència funcional | Dependència funcional |
|---------------------------------|------------|-----------------------|-----------------------|
| CLÍNICA SALUS MAÓ | Maó | Privat no benèfic | Privat no benèfic |
| HOSPITAL MATEU ORFILA | Maó | Comunitat autònoma | IB-Salut |
| POLICLÍNICA VERGE DE GRÀCIA, SA | Maó | Privat no benèfic | Privat no benèfic |
| CLÍNICA MENORCA | Ciutadella | Privat no benèfic | Privat no benèfic |

Font: IBESTAT

3.1.2. Benestar social

El nombre de sol·licituds d'ajuts socials individuals ens pot donar una visió del grau de benestar social de la societat menorquina. Aquests ajuts es concedeixen a aquells sectors de la població més desfavorits; famílies amb dificultats econòmiques, immigrants, persones majors, discapacitats, infants i adolescents, persones amb addicions, etc. i es troben relacionats amb conceptes com l'habitatge, la manutenció, l'educació, la sanitat, etc. En els darrers anys ha hagut un increment important en aquests ajuts. Això pot explicar-se per tres motius principalment: l'augment de la població, l'augment del coneixement de l'existència d'aquests ajuts i l'increment del preu de l'habitatge que també ha influenciat en el nombre d'ajuts socials dirigits a subvencions en el lloguer d'habitatges. Concretament en el 2006, 153 de les 368 sol·licituds van ser destinades a habitatge representant el 37% de la despesa total. Els municipis que presenten un major nombre de sol·licituds són Maó i Ciutadella, els de major població de l'illa, però si analitzem les dades en funció de la població municipal, Es Migjorn Gran presenta un major nombre de sol·licituds per habitant, seguit de Maó i Ciutadella.

Nº sol·licituds per conceptes



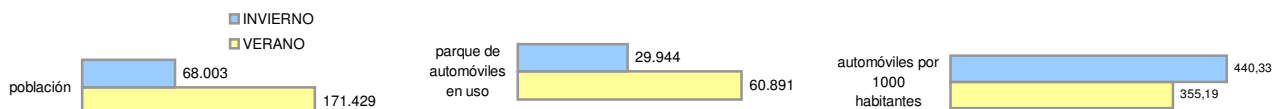
Font: Conselleria de Benestar Social del CIM.
Elaboració: OBSAM

3.2. Mobilitat

La taxa d'automòbils a Menorca és molt elevada, per sobre dels 600 automòbils per cada 1.000 habitants, el que la situa entre una de les més altes del món. Però aquesta "hipermotorització" que presenta Menorca ve influenciada pel factor turístic, que a través del cotxes de lloguer i dels vehicles dels visitants temporals, eleva considerablement aquesta taxa.

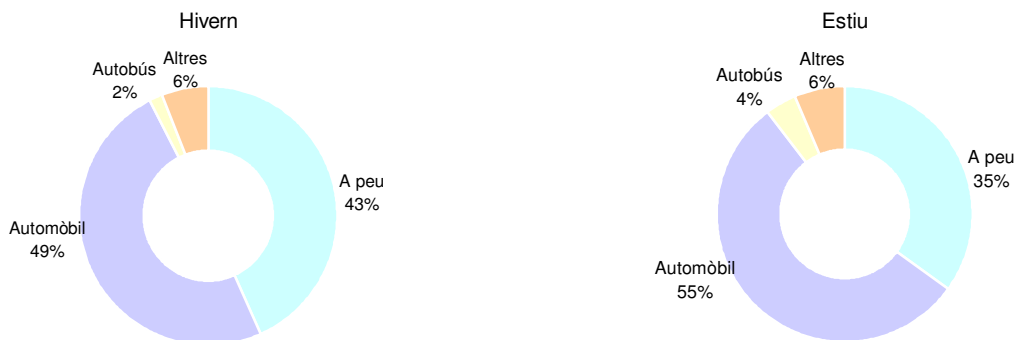
Si analitzem la taxa de motorització de la població resident, que resulta de 440 automòbils per habitant, observem que encara que segueix sent un valor elevat, s'assimila a la mitjana de motorització dels 25 països de la Unió Europea. Amb tot i això, si comptem que els 30.000 automòbils presents a l'illa tenen una capacitat per a transportar fins a 135.000 persones, significa que amb la meitat del parc de vehicles actual seria suficient per desplaçar tota la població menorquina.

El turisme aporta 30.000 nous automòbils cada estiu al parc automobilístic de Menorca, dels quals 13.4000 son propietat dels visitants, 11.2000 de lloguer i 6.300 són transportats des de la Península. Amb tot i això, la taxa de motorització (tenint en compte la població a l'estiu) disminueix un 20% respecte de l'hivern, que passa a 355 automòbils per cada 1000 habitants.



Font i elaboració: OBSAM

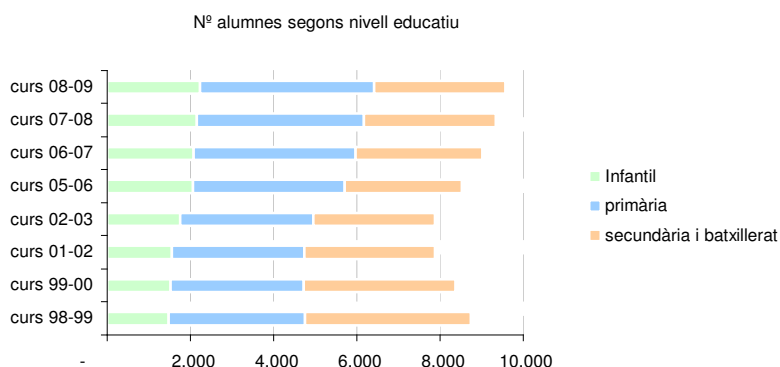
No només hi ha un nombre elevat de vehicles en l'illa sinó que, a més, s'utilitzen amb molta freqüència. En la distribució dels viatges quotidians entre els diferents mitjans de transport destaca la preponderància del vehicle privat, amb gairebé la meitat dels desplaçaments a l'hivern i un poc més superior a l'estiu.



Font i elaboració: OBSAM

3.3. Educació i formació

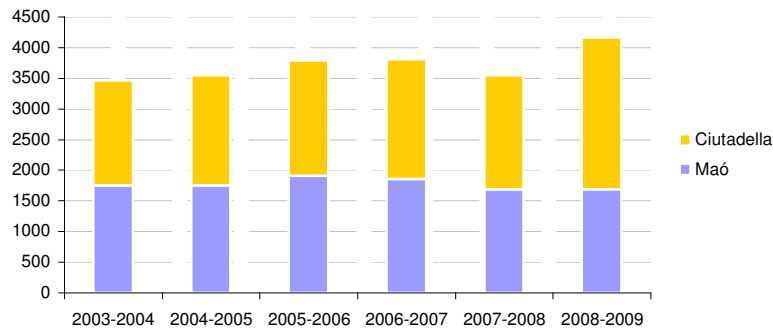
Menorca ha registrat un ascens en el nombre d'alumnes matriculats en tots els nivells formatius. En el cas de la secundària i batxillerat, en el curs 05-06 va experimentar una davallada en el nombre de matriculats però des de llavors la tendència és a un lleuger augment encara que el nombre actual es troba per sota del curs 98-99, any que va presentar un major nombre de matriculats en secundària i batxillerat.



Font: Direcció General d'Educació. Delegació de Menorca.
Elaboració: OBSAM

Pel que fa a l'educació adulta, es pot observar que en els darrers anys ha augmentat el nombre d'alumnes matriculats. L'oferta complementària (cursos i tallers de diverses temàtiques) representa el 26,2% dels alumnes matriculats i de l'oferta educativa destaca l'educació secundària i els cursos de català per a les proves de la Junta Avaluadora.

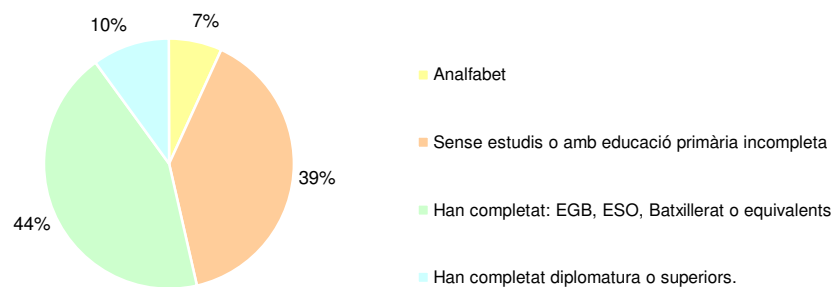
nº alumnes matriculats - persones adultes



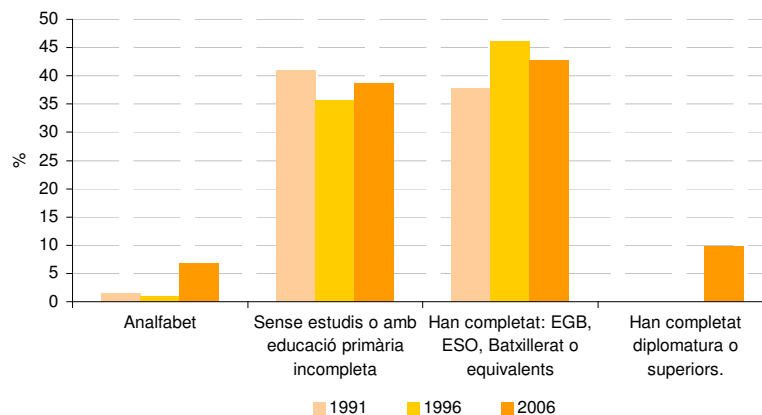
Font: Centres d'educació per a persones adultes de Ciutadella i de Maó.
Elaboració: OBSAM

Quant a la UOM (Universitat Oberta per a Majors) cada vegada s'ha registrat un major nombre d'alumnes matriculats i ha rebut una molt bona valoració per part dels usuaris. El percentatge de persones empadronades a Menorca amb titulacions de tercer grau ha passat del 10,01% del 2001, a l'11,34% del 2006 (xifres respecte població major de 15 anys, criteri antic). Tanmateix la proporció de titulats superiors a Espanya és d'un 29% aproximadament, valor que segueix essent molt superior al detectat a Menorca. L'augment de la població analfabeta està motivat en gran part pel canvi de criteris, ja que actualment s'inclouen en aquesta categoria els analfabets a partir dels 10 anys i en anys anteriors a partir dels 15.

Nivell d'estudis a Menorca 2006



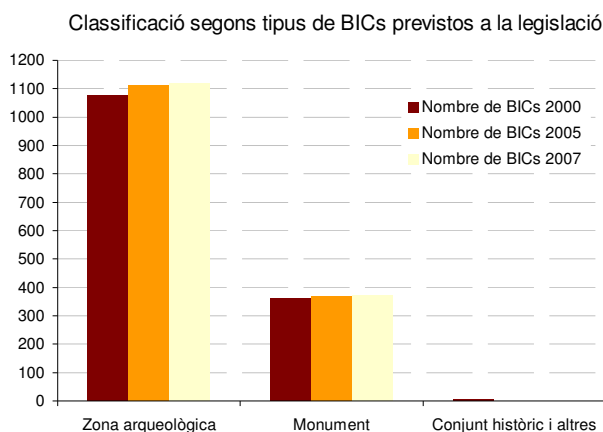
Font: Padró municipal d'habitants. Elaboració: OBSAM



Font i elaboració: OBSAM

4. PATRIMONI CULTURAL

El patrimoni cultural s'entén com un conjunt de béns amb valor arqueològic, històric, etnològic, artístic, etc., Menorca en aquest sentit, es un autèntic museu a l'aire lliure. Destacaríem la Xarxa Menorca Monumental, l'objecte de la qual és conservar, explicar i difondre el patrimoni cultural de Menorca a través de tots aquells béns d'interès cultural de l'illa (BIC). És a dir, els BIC són aquells que per les seves singulars característiques i rellevància, són objecte d'especials mesures de protecció, divulgació i foment per part de les administracions que gaudeixen de les competències en l'àmbit cultural. Se'n poden distingir tres tipologies segons l'àmbit: patrimoni arqueològic, patrimoni arquitectònic i patrimoni etnològic. Observant la classificació segons el tipus de BIC la major part d'ells forma part del patrimoni arqueològic.



També, formen part de la Xarxa Cultural de Menorca els museus o les col·leccions obertes al públic que reuneixen certs valors que contribueixen a la major coneixença de la història i cultura de l'illa de Menorca.

La titularitat i gestió d'aquests béns pot ser pública o privada. Els públics són els que formen part de la xarxa bàsica i els privats serien els centres associats o col·laboradors. Actualment a Menorca comptem amb 1.491 BIC, dels quals el 94% formen part del patrimoni arqueològic, un 5% de l'arqueològic i un 1% de l'etnològic.

A continuació podem observar-ne una relació dels darrers anys (2004 - 2007), on es representen els més visitats de l'illa.

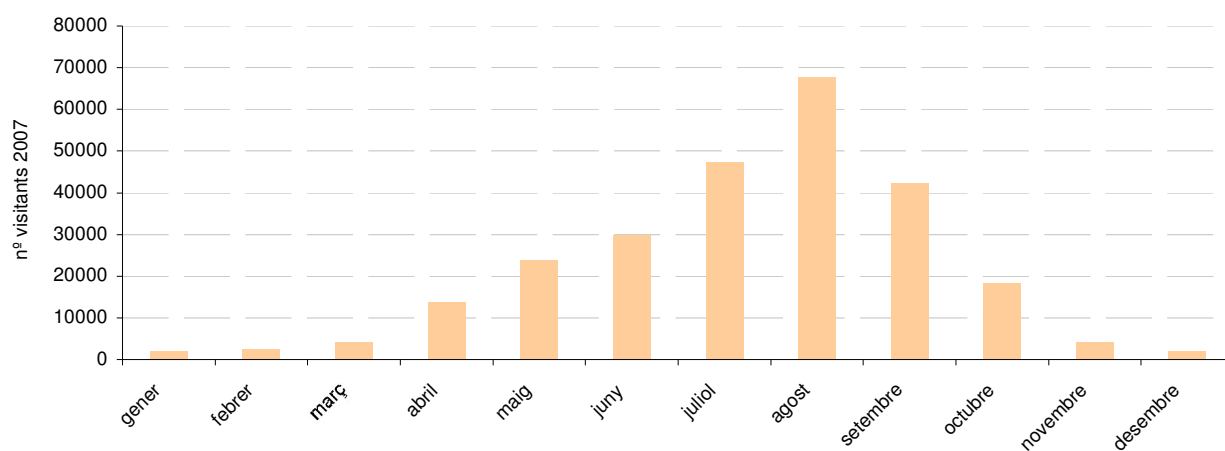
| | 2007 | 2006 | 2005 | 2004 |
|-------------------------------|-------|-------|-------|-------|
| Torralba d'en Salord | 27299 | 28970 | 21848 | 29635 |
| Fortalesa de la Mola | 52318 | 50078 | 31386 | 11428 |
| Museu Militar de Menorca | 2959 | 2610 | 2198 | 2495 |
| Trepucó | 19248 | 15670 | 15328 | 0 |
| Torre d'en Galmés | 19545 | 15859 | 13223 | 16037 |
| Fort de Marlborough | 19214 | 16155 | 12838 | 12934 |
| Torre de Fornells | 18493 | 17141 | 9038 | 8378 |
| Naveta des Tudons | 49485 | 33122 | 0 | 0 |
| Castell de Sant Nicolau | 7309 | 0 | 9128 | 15322 |
| Pedreres de s'Hostal | 15673 | 12253 | 13155 | 13953 |
| Museu de Menorca | 9580 | 2119 | 8256 | 9195 |
| Museu Municipal de Ciutadella | 5818 | 8622 | 8255 | 8850 |
| Museu Diocesà de Menorca | 5671 | 4275 | 2185 | 2309 |
| Molí de Dalt de Sant Lluís | 2233 | 0 | 2670 | 3434 |

| | 2007 | 2006 | 2005 | 2004 |
|-------------------------------------|-------|------|------|------|
| Museu Hernández Sanz Hernández Mora | 6551 | 3685 | 2384 | 2867 |
| Talati de Dalt | 11232 | 9829 | 6743 | 8692 |
| So na Caçana | 1913 | 3495 | 3238 | 3229 |
| Ecomuseu Cap de Cavalleria | 7563 | 0 | 8779 | 0 |
| Casa Museu Pintor Torrent | 3776 | 4468 | 0 | 5293 |

Font: Fundació Destí Menorca

Lògicament el número de les visites als diferents BIC de la Xarxa Monumental van en consonància amb els mesos corresponents a la temporada alta turística a Menorca. Així doncs, entre el maig i el setembre és on es donen el major número de visites de l'any; el mes d'agost del 2007 va enregistrar 67.885 visites i per contra, el mínim és al desembre amb 1.958 visites.

Els monuments més visitats són la Fortalesa de la Mola, la Naveta dels Tudons i el poblat de Torralba d'en Salord.



Font: Fundació Destí Menorca

5. RESERVA DE LA BIOSFERA I SOSTENIBILITAT

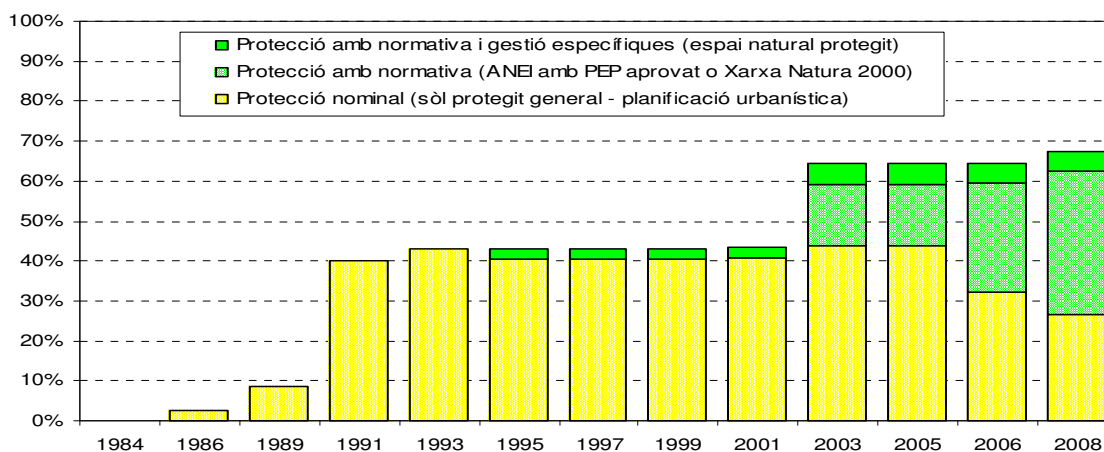
El 8 d'octubre de 1993 l'illa de Menorca va ser declarada per la UNESCO reserva de biosfera. Les reserves de biosfera són llocs del planeta on s'experimenta el concepte de desenvolupament sostenible. És a dir, són territoris on l'activitat humana es desenvolupa de manera compatible amb la conservació dels recursos naturals, a fi d'assegurar la seva persistència per a les futures generacions. Analitzarem en aquest apartat els punts forts i dèbils de Menorca en relació al compliment dels objectius que la societat menorquina es va comprometre a tenir presents quant sol·licità la declaració de l'illa com a reserva de biosfera.

Quant a protecció territorial, l'any 2008 a Menorca hi ha 46.917 ha de superfície terrestre protegida, el que representa un 67,6% del territori insular. Dins aquest conjunt coexisteixen i es superposen 11 figures de protecció, emparades per 6 normes o lleis distintes. No obstant, només 3.438 ha formen part d'un espai natural protegit gestionat: el Parc Natural de s'Albufera des Grau, el que correspon a un 5% de l'illa. Podem agrupar aquestes distintes figures en funció del grau de protecció, conservació i gestió que representen per al patrimoni natural. Podem diferenciar entre:

1. Figures de protecció nominal, que correspondria al sòl protegit general segons els instruments de planificació urbanística. El 26,8% del territori insular està en aquesta situació.
2. Figures de protecció amb normativa, que correspondria, en el cas de Menorca, a ANEI amb Pla Especial de Protecció (PEP) aprovat, o a espais de la Xarxa Natura 2000 (declaracions amb vocació de protecció d'espècies i hàbitats naturals, que van més enllà de una simple protecció urbanística). Correspondria a aquest nivell de protecció el 35,8% del territori insular.
3. Figures de protecció amb normativa i gestió específiques, que correspondria a un veritable espai natural protegit com pot ser un parc natural, ja que compta amb un equip tècnic que vetlla per la conservació de l'espai i exerceix una gestió diària. Només un 5% del territori (PN s'Albufera des Grau) té aquest nivell de protecció.

| Grau de protecció | 1984 | 1986 | 1989 | 1991 | 1993 | 1995 | 1997 | 1999 | 2001 | 2003 | 2005 | 2006 | 2008 |
|--|------------|------------|------------|------------|------------|------------|------------|------------|------------|------------|------------|------------|------------|
| Protecció nominal (sòl protegit general - planificació urbanística) | | 1.800 | 5.907 | 27.834 | 29.880 | 28.060 | 28.060 | 28.060 | 28.282 | 30.344 | 30.344 | 22.248 | 18.594 |
| | | 2,6% | 8,5% | 40,1% | 43,0% | 40,4% | 40,4% | 40,4% | 40,7% | 43,7% | 43,7% | 32,0% | 26,8% |
| Protecció amb normativa (ANEI amb PEP aprovat o Xarxa Natura 2000) | | | | | | | | | | 10.871 | 10.871 | 18.986 | 24.884 |
| | | | | | | | | | | 15,7% | 15,7% | 27,3% | 35,8% |
| Protecció amb normativa i gestió específiques (espai natural protegit) | | | | | | 1.820 | 1.820 | 1.820 | 1.820 | 3.438 | 3.438 | 3.438 | 3.438 |
| | | | | | | 2,6% | 2,6% | 2,6% | 2,6% | 5,0% | 5,0% | 5,0% | 5,0% |
| Superfície total: | 0 | 1.800 | 5.907 | 27.834 | 29.880 | 29.880 | 29.880 | 29.880 | 30.102 | 44.653 | 44.653 | 44.672 | 46.917 |
| Percentatge superfície illa | 0,0% | 2,6% | 8,5% | 40,1% | 43,0% | 43,0% | 43,0% | 43,0% | 43,3% | 64,3% | 64,3% | 64,3% | 67,6% |
| Índex de Gestió d'Espais Naturals (escala 1 a 10) | 0,0 | 0,1 | 0,3 | 1,3 | 1,4 | 1,6 | 1,6 | 1,6 | 1,6 | 3,0 | 3,0 | 3,4 | 3,8 |

Font: OBSAM



Font: OBSAM

A partir de l'observació del gràfic, s'identifiquen ràpidament els moments de canvi, especialment pel que fa a l'apartat de superfície protegida amb normativa ambiental. Un primer moment important correspon als anys 2002 i 2003, quan es van aprovar els plans especials de protecció (PEP) dels ANEI Me-2, Me-3, Me-13, Me-14 i Me-18 més l'ARIP annex. Des de llavors no se n'ha aprovat cap més, tot i que s'ha redactat el PEP de l'ANEI Me-8. El segon moment a destacar és quan a partir del 2006 s'integren les propostes d'espais per a la Xarxa Natura 2000. A partir d'ara, la declaració de nous LIC³ i ZEPA⁴ hauria de ser el principal motor de creixement d'aquest apartat.

Un element molt important de protecció a partir de l'ordenació territorial dins un context de sostenibilitat ha estat el Pla Territorial Insular de Menorca (PTI). El PTI fa un diagnòstic dels límits de creixement de l'ecosistema insular, una anàlisi exhaustiva dels components ambientals, socioeconòmics i culturals del territori i centra la seva atenció en tres grans temes: els alts valors patrimonials de Menorca, tant naturals com culturals, unificats en el seu paisatge i el deteriorament que s'observa en els últims anys; en segon lloc, l'intens desenvolupament turístic residencial de l'últim període i l'avanç de la urbanització tant en el litoral com sòl rústic interior; i, per últim, l'estat i els problemes d'una agricultura basada en la producció làctica intensiva. Des del principi rector de la sostenibilitat, el PTI intenta conjugar la salvaguarda dels valors ecològics i culturals i la millora de les condicions socials i econòmiques de l'illa. El pla atorga un paper protagonista a l'ordenació del sector turístic en la seva doble vessant, principal motor econòmic i al mateix temps modelador i consumidor de territori, però també dóna importància a l'ordenació del medi rural, com a marc de l'activitat agrícola ramadera i forestal i espai no ocupat per urbanització amb les seves funcions ecològiques i culturals.

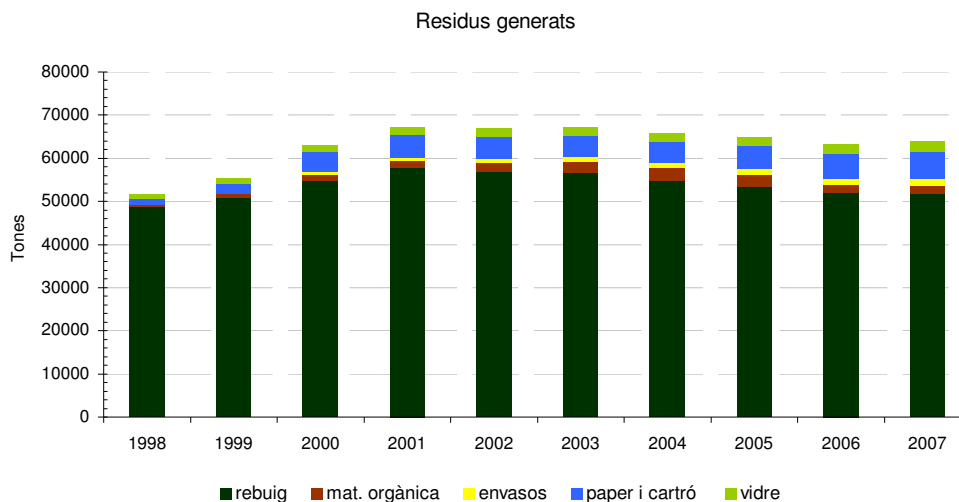
Davant l'expansió dels sòls urbans, tant en els nuclis tradicionals com a les urbanitzacions costaneres, el PTI planteja un control restrictiu del creixement i una ordenació espacial i temporal, amb un tractament diferenciat dels nuclis tradicionals i les àrees turístiques. Les places turístiques potencials l'any d'aprovació del pla duplicaven les places construïdes, la qual cosa era clarament insostenible; així el pla rebaixa aquestes places turístiques potencials per diverses vies. Tot i així, l'aprovació

³ Els Llocs d'Importància Comunitari (LIC) són aquelles àrees territorials que contenen hàbitats i espècies representatives de la regió biogeogràfica on s'inclouen, i que cal protegir, preservar, recuperar i restaurar. Els hàbitats i espècies que s'inclouen en aquests LIC figuren dins els annexos de la "Directiva Hàbitats"; els estats membres proposen el nombre i superfície de zones susceptibles de declaració les quals finalment són declarades per Decisió de la Comissió Europea.

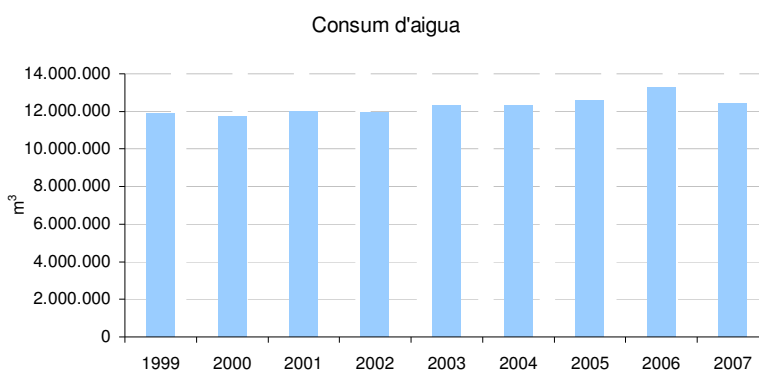
⁴ Les Zones d'Especial Protecció d'Aus (ZEPA), són aquelles àrees favorables per a la conservació tant de les aus migratòries com sedentàries. En aquesta figura, tal com es defineix a la Directiva 79/409/CE, de 2 d'abril de 1979 relativa a la conservació de les aus silvestres, s'inclouen les zones de reproducció i de nodriment, així com el seus hàbitats naturals. La superfície i nombre de ZEPA són proposades i declarades pels estats membres

del PTI del 2003 va suposar rebaixar de 500.000 a 450.000 places la capacitat d'acollida dels plans menorquins, alhora que se'ls va donar la possibilitat de classificar nou sòl per a 10.000 places més. Tot plegat, a escala de Menorca, ha permès que l'edificació s'hagi pogut anar expandint al seu ritme, reconduïda, això sí, però no qüestionada. (Rullan, O. 2008)

L'evolució dels principals vectors ambientals a l'illa, consum d'aigua, consum energètic i generació de residus, ha estat de continu augment i sembla que en els darrers dos o tres anys s'està donant una estabilització en les tendències.



Font: Consorci per a la gestió dels residus sòlids urbans de Menorca



Font: D.G. Recursos Hídrics Govern Balear i empreses distribuïdores privades

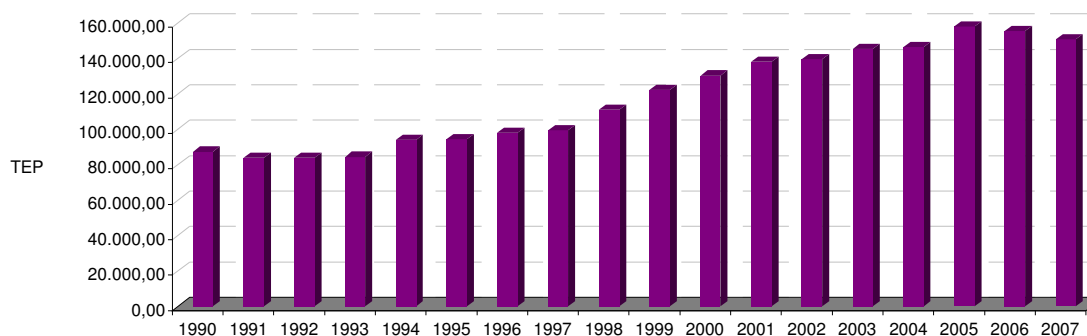
L'augment històric continuat fins a aquesta estabilització dels darrers anys ve donat per l'augment progressiu de la pressió humana sobre l'illa, és a dir, un augment en la població resident, per l'arribada d'immigració tant estrangera com de la resta d'Espanya i per l'augment del fenomen turístic. Les causes d'aquesta estabilització són diverses i potser la més important és que l'any 2001 es va arribar al màxim de pressió humana sobre l'illa, màxim que no s'ha tornat a assolir, per tant una pressió humana inferior suposa un consum de recursos menor. Però també hem de tenir present la conscienciació social, les actuacions des de l'Administració en alguns camps i el context de recessió econòmica actual. Pel que fa als consums per càpita, les tendències també s'estabilitzen o tendeixen lleugerament al descens en els darrers anys després d'un augment continuat. Trobem ràtios de consum d'aigua per sobre de la mitjana espanyola: 325 l per habitant de fet i dia a Menorca (mateix valor que la mitjana de Balears) davant els 288 l per habitant a Espanya. La generació de residus també es troba lleugerament per sobre de la mitjana espanyola (1,68 Kg per habitant de fet i dia a Menorca front els 1,46 de mitjana espanyola, però per sota de la mitjana

de balears que es troba en 1,97). Cal dir, però, que la generació de residus segueix una tendència al descens des de l'any 2003. En consum energètic la ràtio d'energia final consumida i d'emissions de CO² es troben per sota de la mitjana nacional, 1,43 TEPs per habitant any front els 2,27 de mitjana espanyola i 7,6 tones de CO² per habitant front les 10 de mitjana espanyola. Hem de tenir present, però, que des de l'any 1990 que es pren com a any base en el protocol de Kioto, les emissions a Menorca han augmentat en un 92%, mentre que el compromís espanyol era de no superar un augment del 15%. A més ens trobem ben lluny dels nivells d'1,7 tones per càpita anuals recomanats per la IPPC (Prevenició i control integrats de la contaminació). Un punt interessant a tenir en compte és el pes del transport dins el consum energètic, ja que el 60% de l'energia final consumida a l'illa és destinada al transport.

L'aigua consumida prové dels aqüífers, per tant l'illa s'autoabasteix d'aquest recurs tot i que la davallada dels nivells piezomètrics, la intrusió marina i, en general, un balanç hídric mitjà lleugerament negatiu, ens mostren clars indicis de sobreexplotació.

En el cas energètic i de residus existeix una forta dependència exterior. L'energia consumida a l'illa es genera en part a la central tèrmica del port de Maó, però aproximadament un 40% es genera a les centrals tèrmiques de Mallorca i és transportada per cable fins a Menorca.

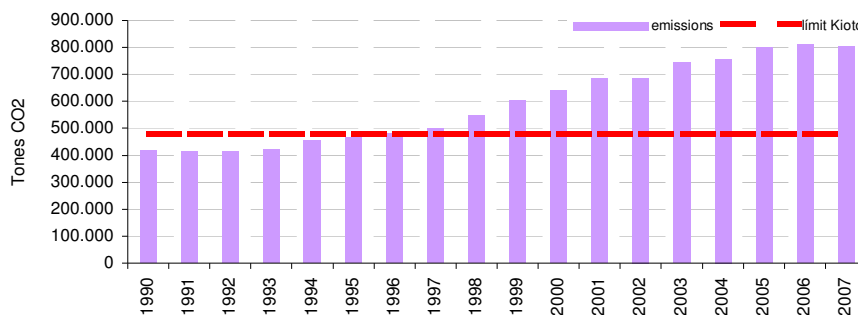
Energia final consumida



Font: GESA, CLH, Repsol Gas, Gas Menorca, Ignacio Moll, AENA, D.G. Energia Govern de les Illes Balears

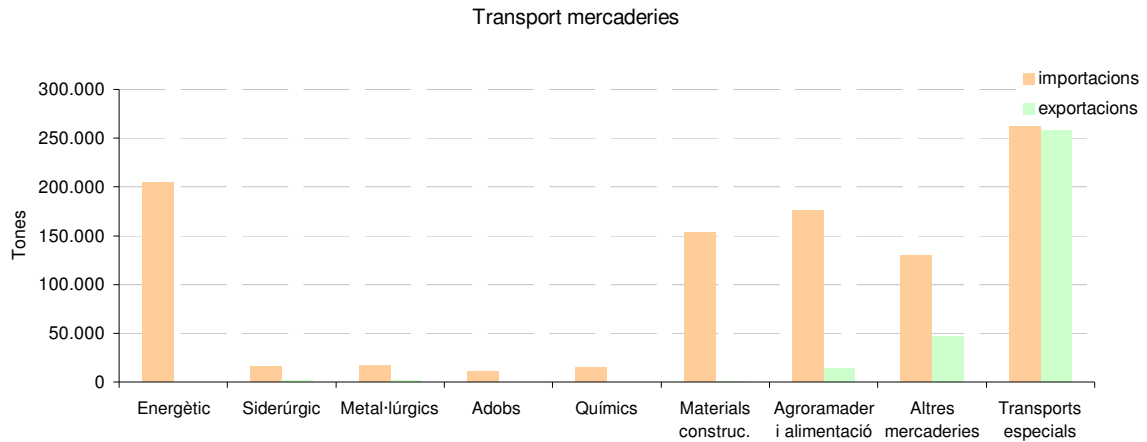
Lògicament, els derivats del petroli (combustibles líquids i gasos líquuats) també són importats. Els residus es gestionen a la planta de tractament de residus des Milà, on se separen els materials reciclables, es composta la matèria orgànica i el rebuig es destina a l'abocador. Els materials per reciclar s'envien fora de l'illa, ja que actualment a Menorca no existeixen empreses que reciclin aquests materials a excepció d'una part del vidre recollit.

Emissions CO2



Font i elaboració: OBSAM

Si fem un balanç entre importacions i exportacions de productes veiem que també hi ha una dependència molt gran amb l'exterior, tant de primeres matèries com productes elaborats.



Font: Autoritat portuària de Balears

Un càlcul que posa en evidència aquesta dependència exterior i que posa en dubte la sostenibilitat de l'illa és la petjada ecològica. Es tracta d'un indicador global de sostenibilitat que permet calcular quina superfície de sòl productiu és necessari per mantenir una població determinada indefinidament. Una primera aproximació de la petjada ecològica de Menorca dona uns valors de 4,79 Ha per càpita que, comparada amb la capacitat ecològica de l'illa d'1,39 Ha per càpita ens dona un dèficit ecològic de 3,40 Ha per càpita. Això significa una sobreexplotació del 245%, és a dir, que Menorca per cobrir les seves necessitats necessitaria un territori de dues vegades i mitja superior al territori insular. Veiem que tots els sectors productius tenen dèficit ecològic i té un pes molt important en la petjada ecològica la generació d'electricitat i el transport, que es veu reflectit en un dèficit ecològic molt gros en el sector forestal ja que es considera que les emissions generades a l'illa haurien de poder ser absorbides pels boscos. Les insostenibilitats en els sectors agrícola, ramader i pesquer són el resultat de les importacions i no de les pràctiques realitzades a l'illa. (Gorostiza. 2004).

Així doncs, a l'hora de valorar la sostenibilitat de Menorca és important tenir en compte les activitats realitzades a l'illa però també s'ha de tenir present l'impacte sobre el medi de tots els béns importats i residus exportats.

BIBLIOGRAFIA

- Alemany, J.; Marí, S. (2006). *El turisme de creuers al port de Maó* (on line). Disponible a la web www.obsam.org
- Cardona, L. et al. *Effects of recreational fishing on three fish species from the Posidonia oceanica meadows off Minorca (Balearic archipelago, western Mediterranean)*. Scientia marina 71(4) December 2007, 811-820, Barcelona (Spain)
- Dubón, M.L; Carretero, S.; Serra, H. (2006); *Los cambios migratorios recientes en las Illes Balears y su repercusión en la sociedad insular*. Congreso de la población española. Migraciones, movilidad y territorio. 2006.
- El turisme a les Illes Balears* (2008). Conselleria de Turisme-INESTUR_CITTIB (on line). <http://www.inestur.es/>
- Fullana, A. (2004), *Estudi sobre la població de Menorca. Anàlisi demogràfica de finals de segle XX*. Disponible a la web www.obsam.org
- Fullana, A. (2005). *Evolución de la población de Menorca a finales de siglo XX. Incidencia de la actividad turística en su desarrollo*. Cuadernos Geográficos, 36 (2005 - 1), 307-317.
- Fullana, A. (2006). *Incidencia de la actividad turística en el territorio. El caso de Menorca*. A: Turismo y cambio territorial: ¿eclosión, aceleración, desbordamiento?. IX Coloquio de Geografía del Turismo, Ocio y Recreación. Zaragoza 2004: 435-443. Prensas Universitarias de Zaragoza, 2006.
- Gorostiza, S. *Revisió i aprofundiment del càlcul de la petjada ecològica de Menorca*. Consell insular de Menorca. Maó,2005.
- Manera, C. (2002). *Las islas del calzado. Historia económica del sector en Baleares (1200 - 2000)*. Palma de Mallorca. Leonard Muntaner Editor, 2002.
- Marí, S. (2005). *El producto turístico de la Reserva de Biosfera de Menorca*. A: Jornades sobre els 10 anys de la Reserva de la Biosfera de Menorca. 24-27 març de 2004:71-77. Institut Menorquí d'Estudis.
- Marí, S; Gallofré, A. *Estudi sobre l'estacionalitat a Menorca. Implicacions en el serveis sanitaris de l'illa*. Maó. Disponible a la web www.obsam.org
- Marí, S; Gallofré, A. *La població menorquina al 2020. Actualització d'anteriors projeccions*. (Gener 2008). Disponible a la web www.obsam.org
- Memoria 2006 sobre la economía del trabajo y la sociedad de las islas Baleares*. Consell Econòmic i Social de les Illes Balears (on line). http://ces.caib.es/cd_memoria2006/data/menu_castellano.html
- Nota de conjuntura laboral a les Illes Balears*. Desembre 2008. Observatori del Treball del Govern Balear (on line). <http://www.caib.es/sacmicrofront/contenido.do?mkey=M08100212155817041390&lang=CA&cont=6782>
- OBSAM. *Sistema d'indicadors bàsics*. (on line). Maó. Disponible a la web www.obsam.org

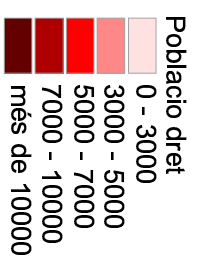
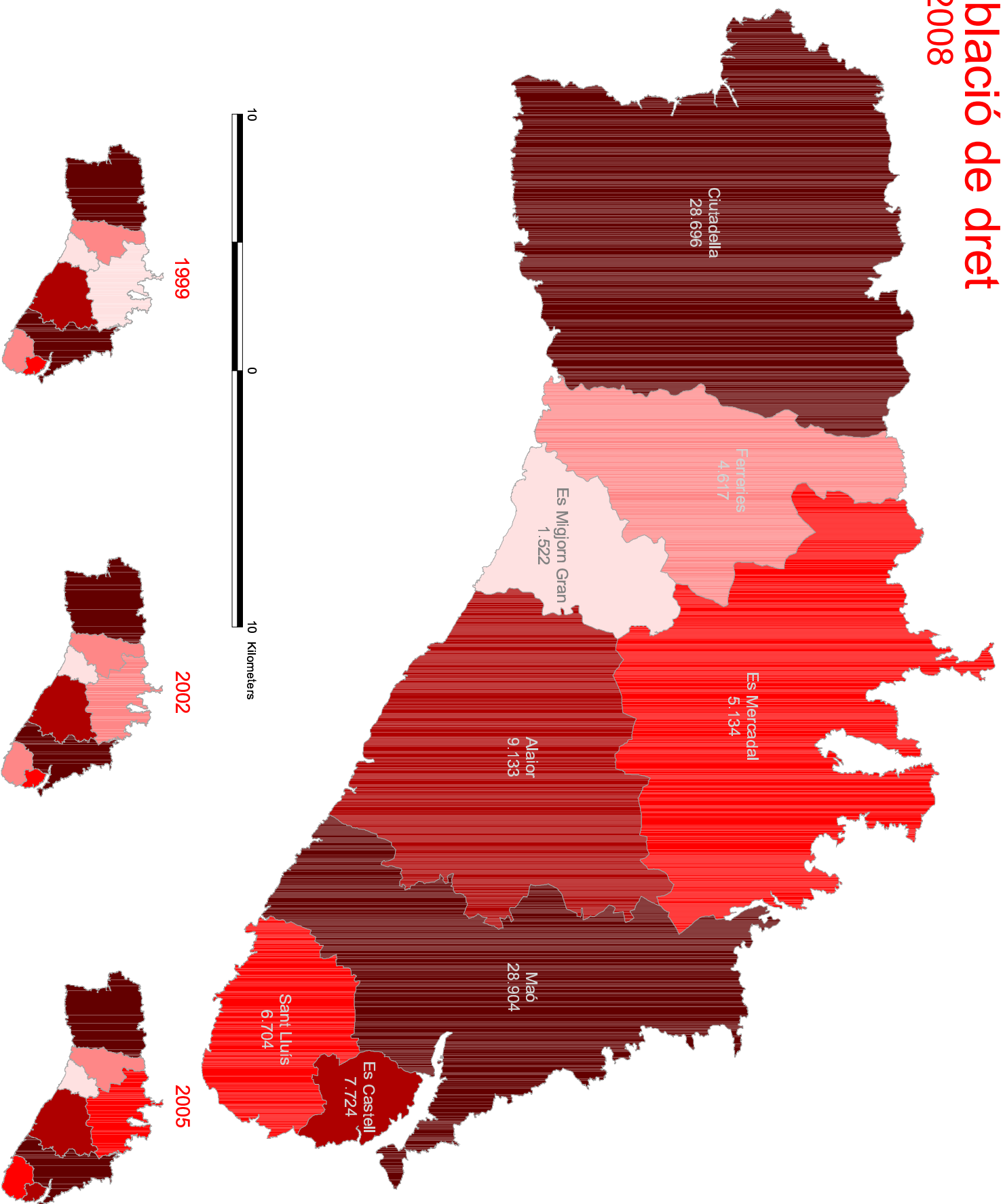
OBSAM. *Sistema d'indicadors del Pla Territorial Insular*. Informe 2007. (on line). Maó. Disponible a la web www.obsam.org

Rullan, O. *Algunes qüestions territorials per al debat tot observant Menorca. A: Jornades dels 15 anys de Reserva de Biosfera de Menorca*. No publicat. Maó i Ciutadella, 2008.

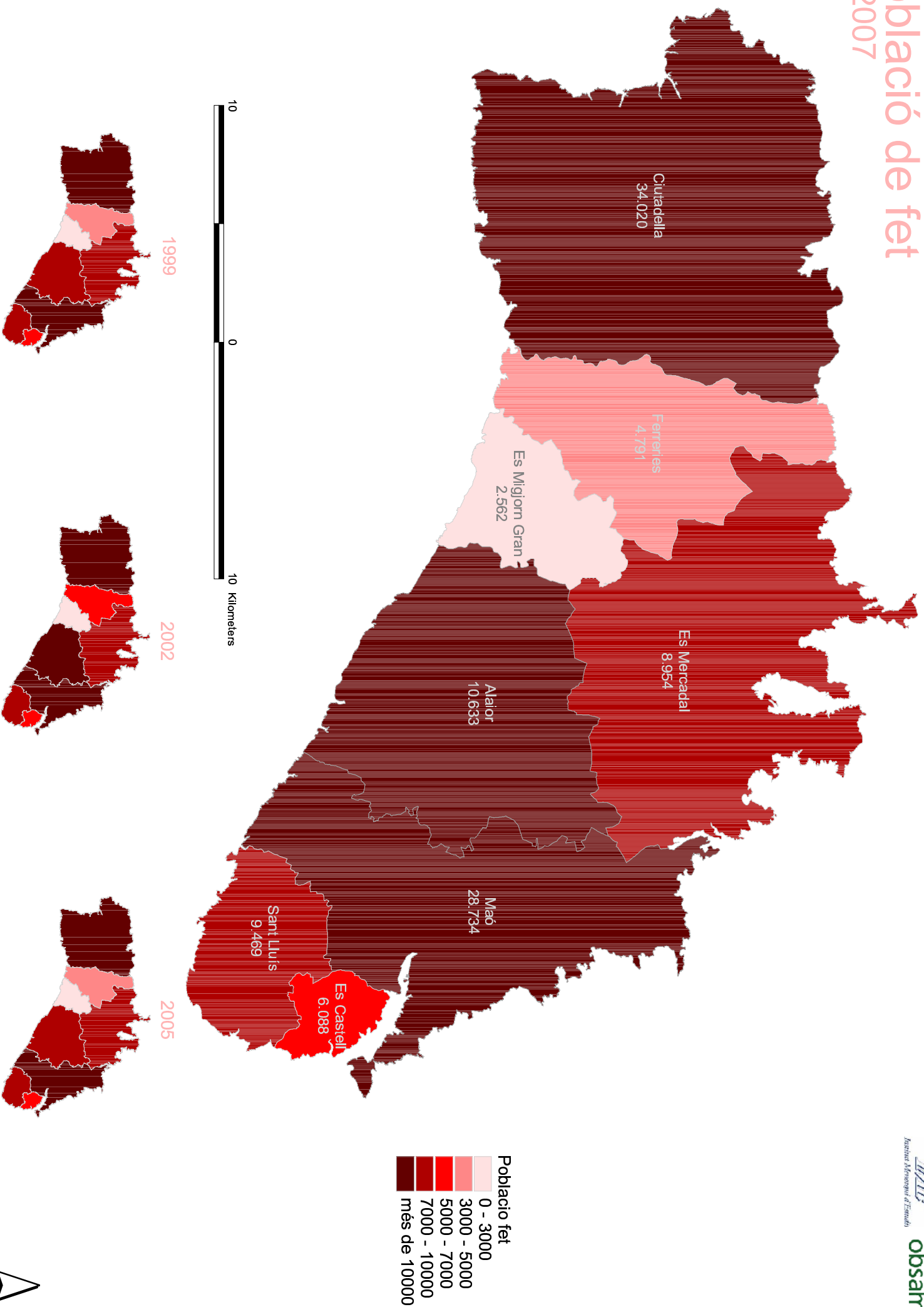
Sanz, A. *Movilidad en Menorca: datos para la reflexión* (on line). Maó. Disponible a la web www.obsam.org

**ANNEX GRÀFIC:
MAPES**

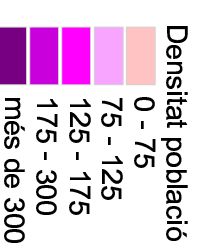
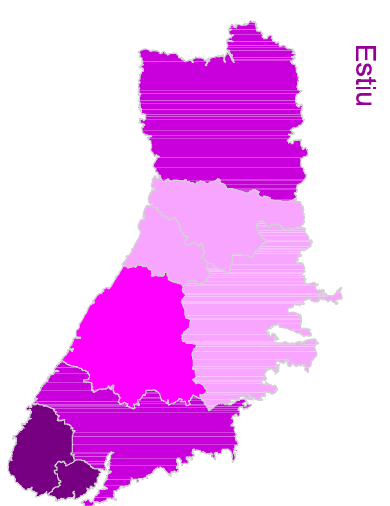
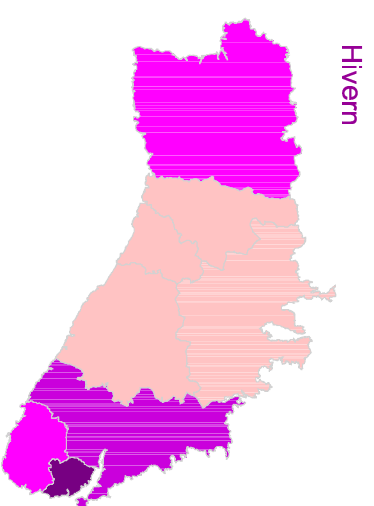
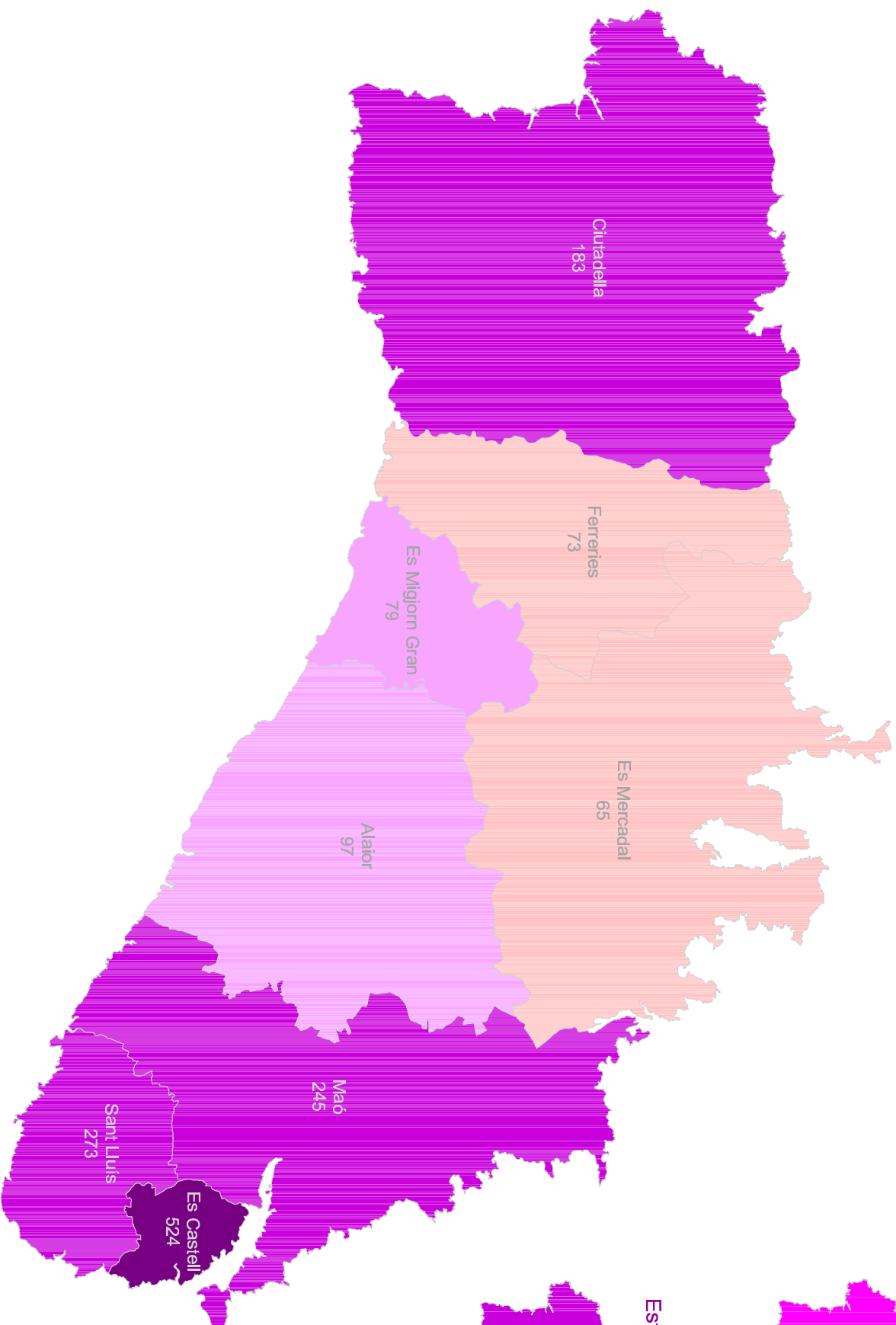
Població de dret >>2008



Població de fet >>2007



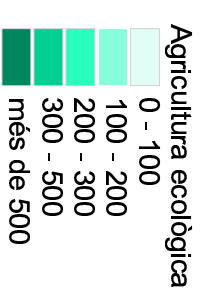
Densitat de població >> 2007 Mitjana anual



Font i elaboració: OBSAM.



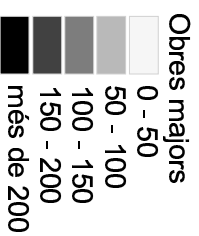
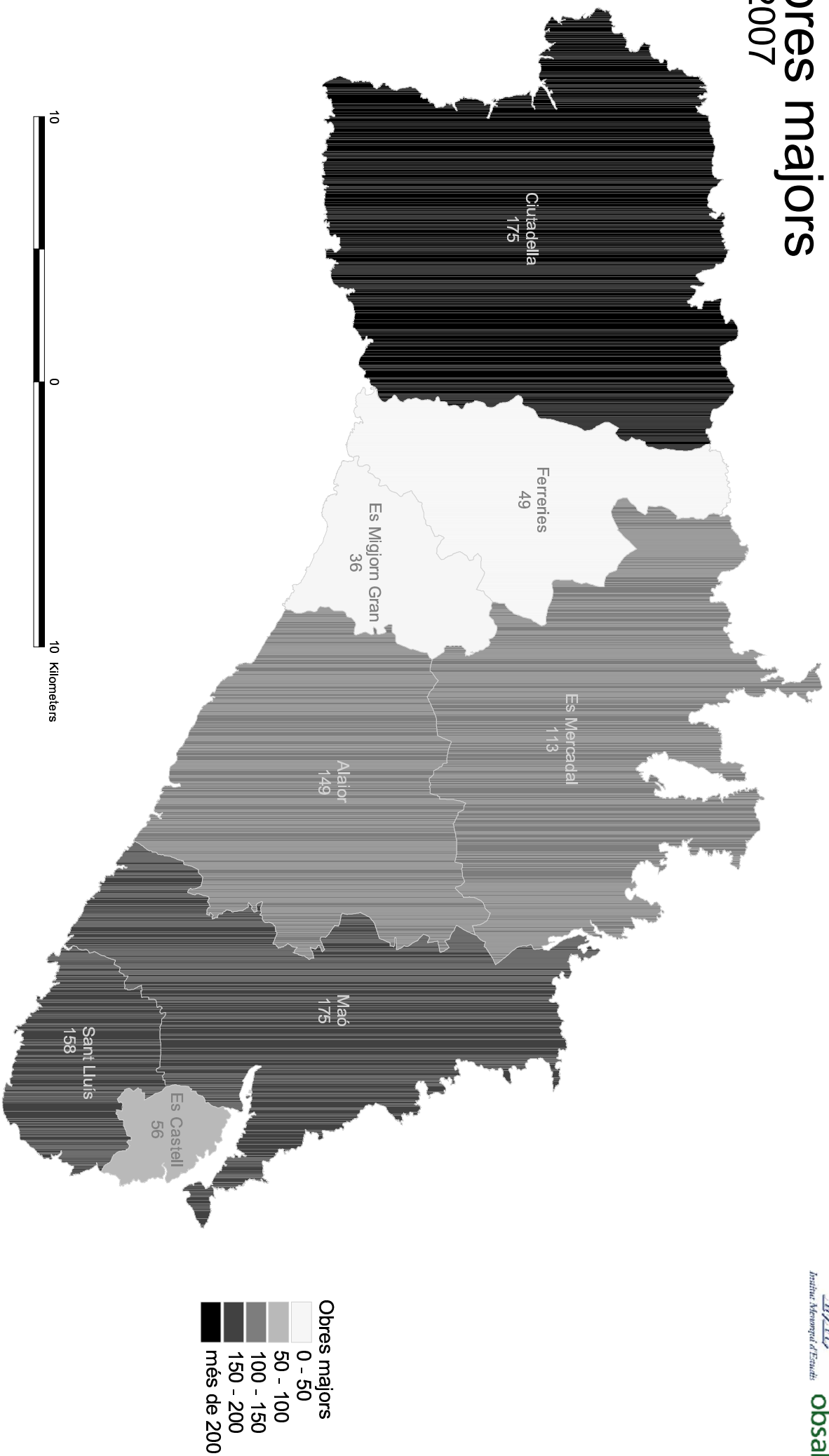
Agricultura ecològica >>2007 Ha inscrites al CBPAE



Font: Consell Balear de Producció Agrària Ecològica (CBPAE). Elaboració pròpia



Obres majors >>2007



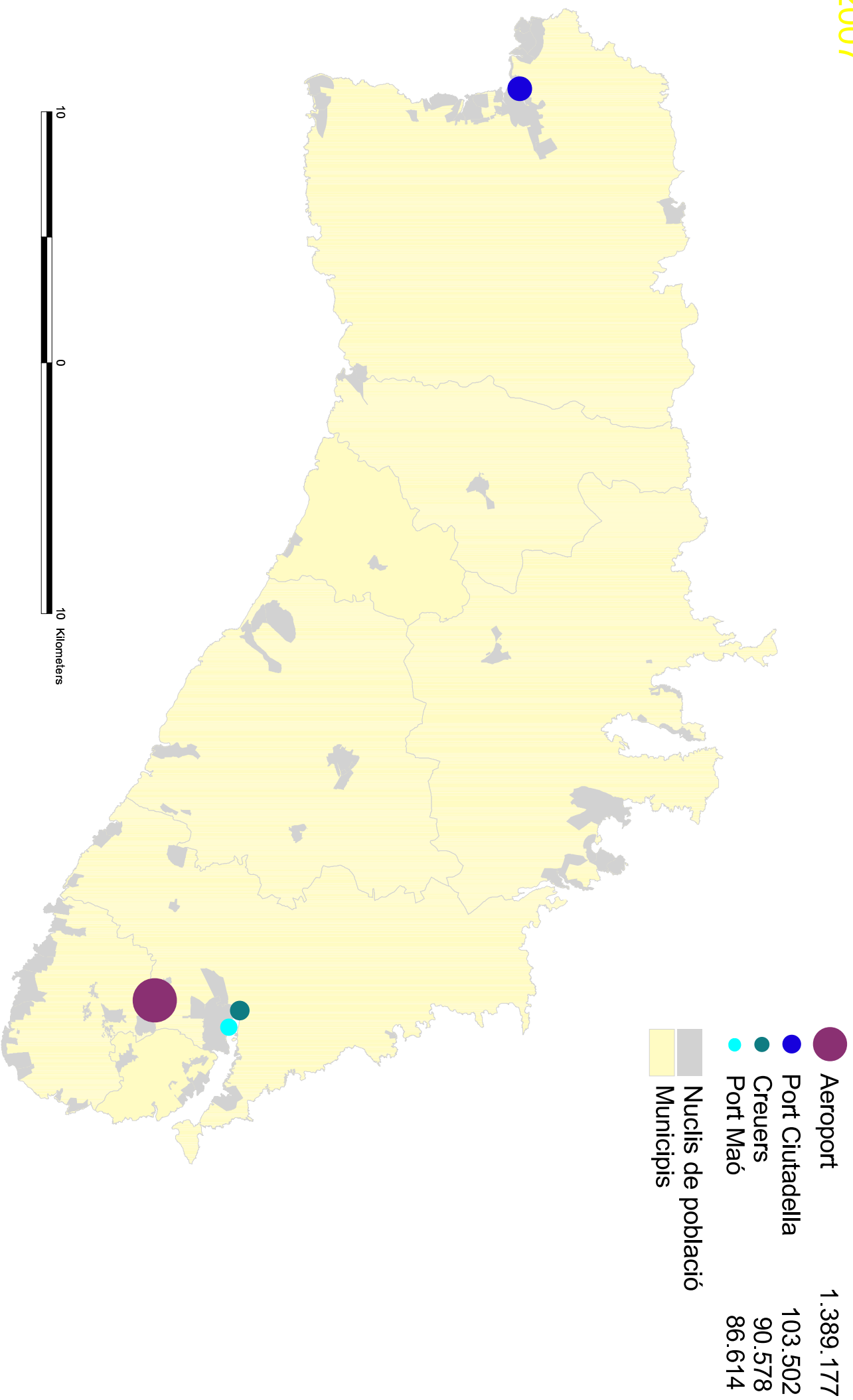
1999 2002 2005

Font: Ajuntaments de Menorca. Elaboració pròpia

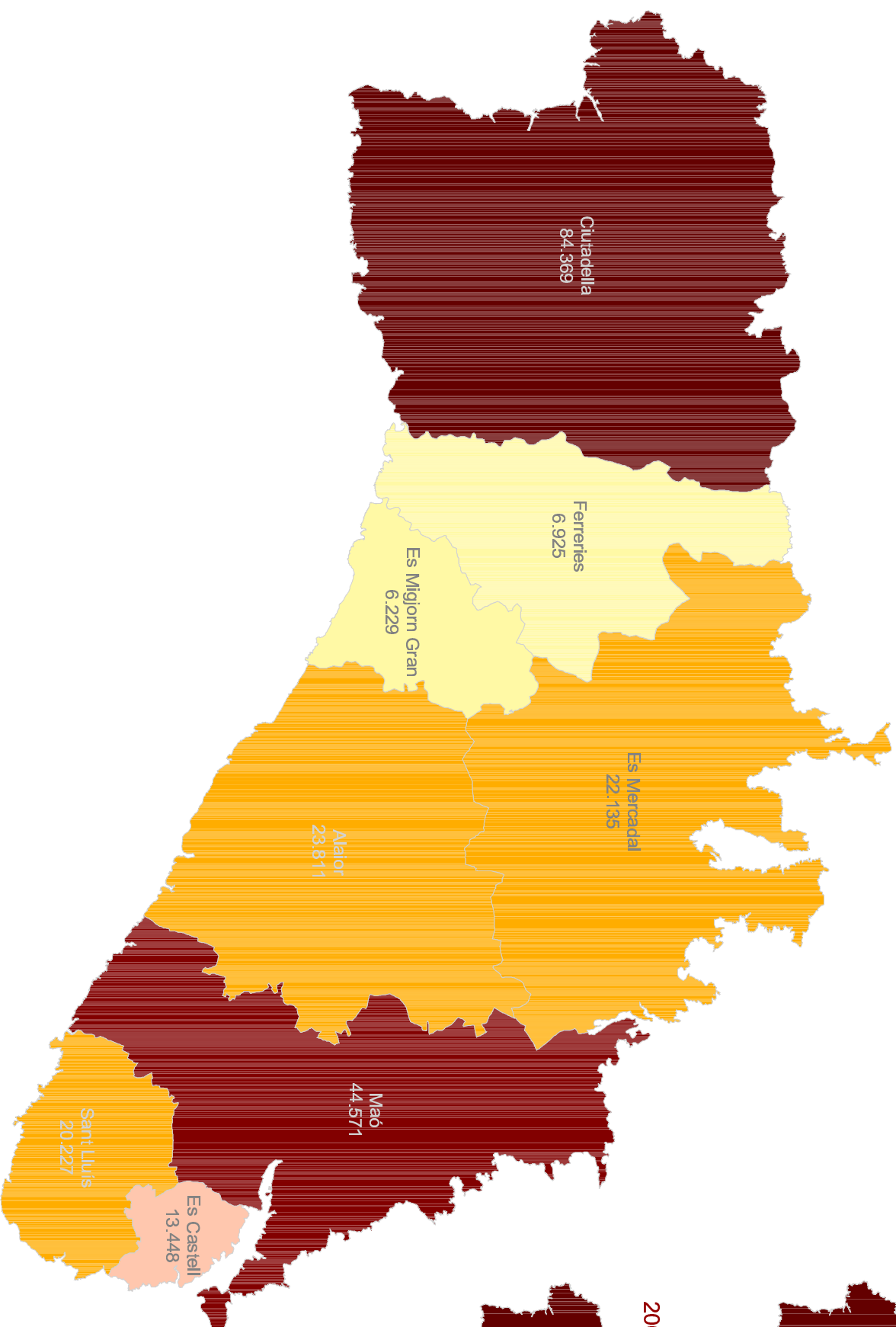
* No es disposa de les dades de l'ajuntament des Mercadal abans de l'any 2003



Arribada de passatgers >>2007

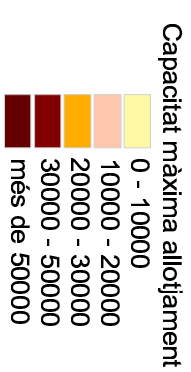
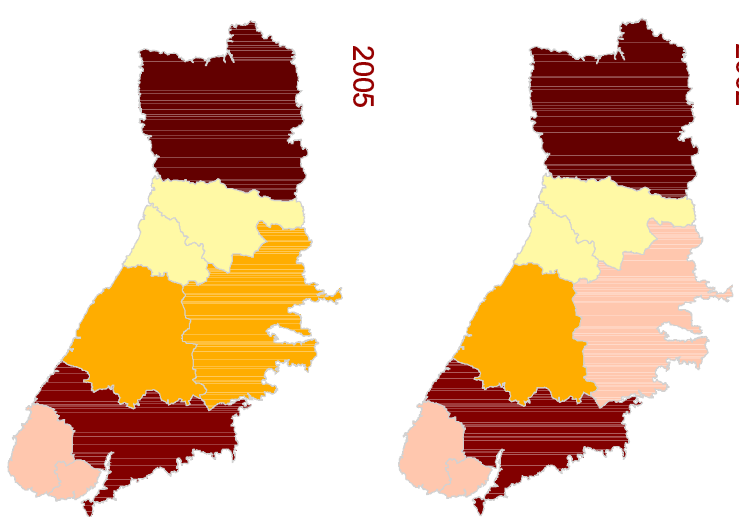


Capacitat màxima allotjament >>2007



2002

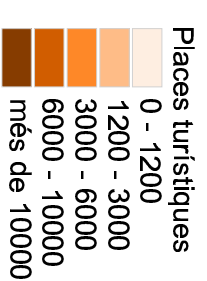
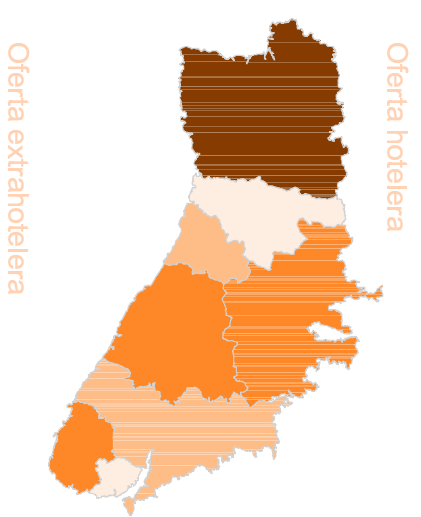
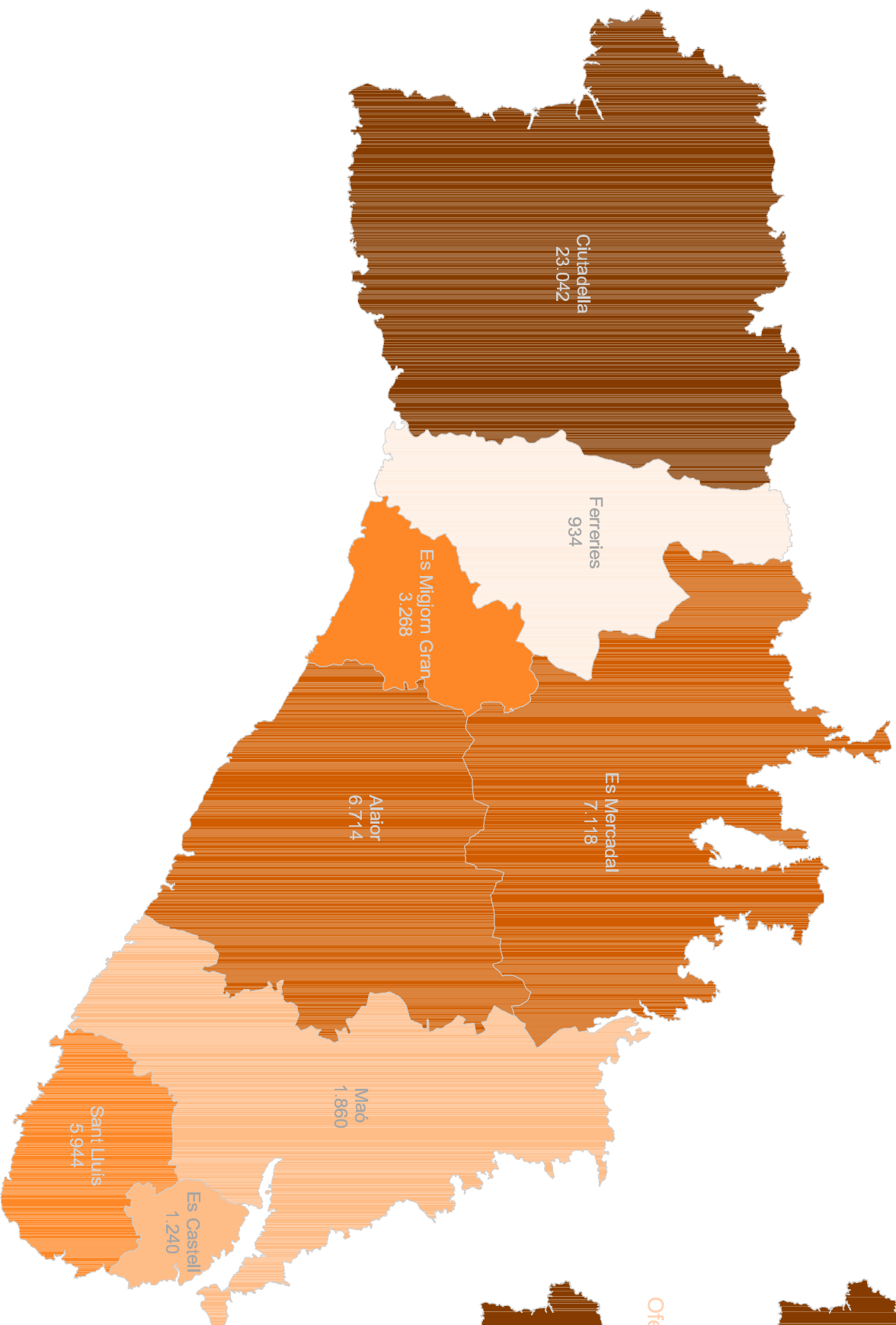
2005



Font i elaboració: OBSAM.



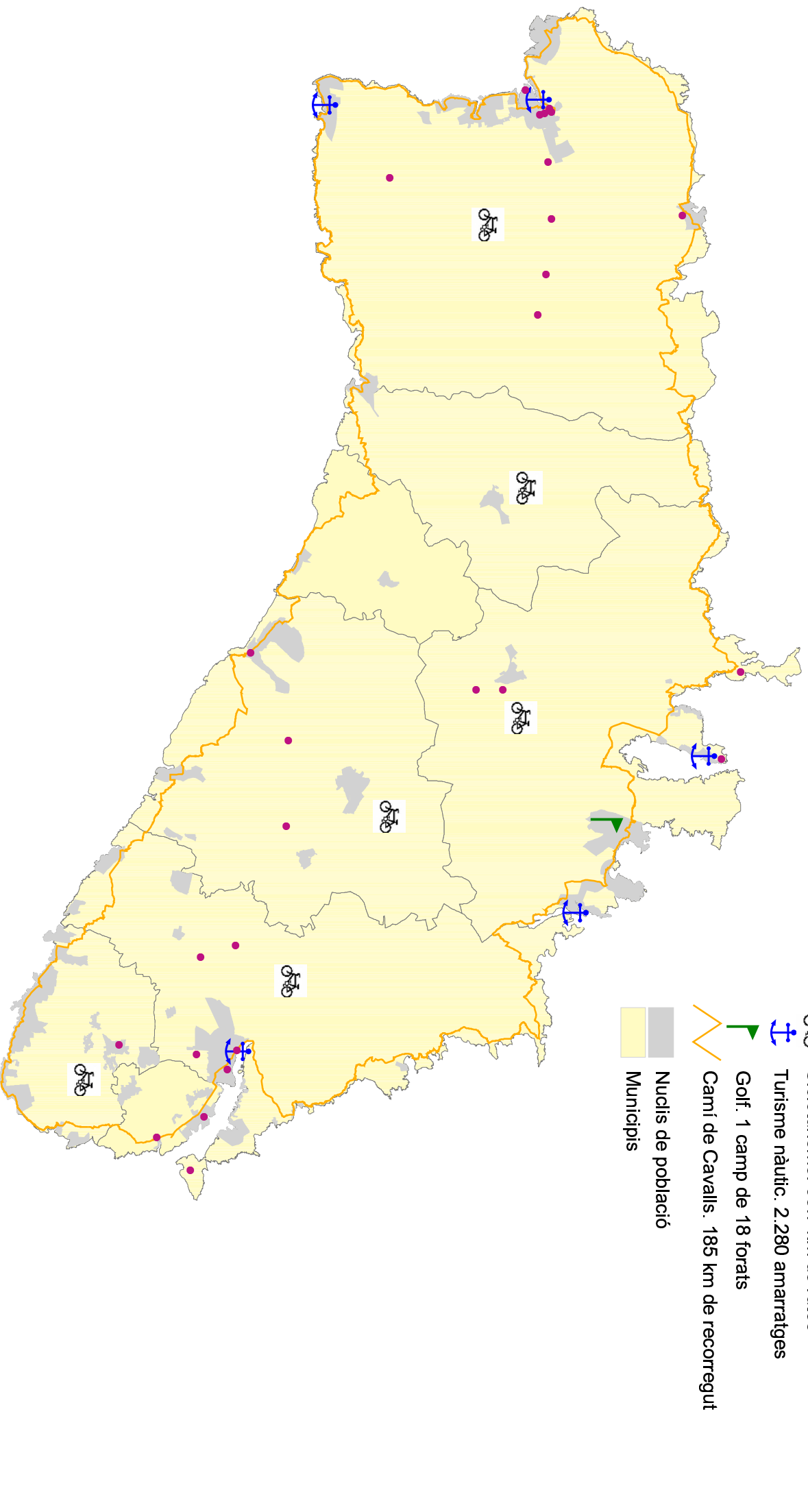
Places turístiques >>2008



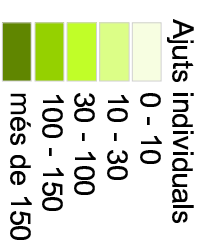
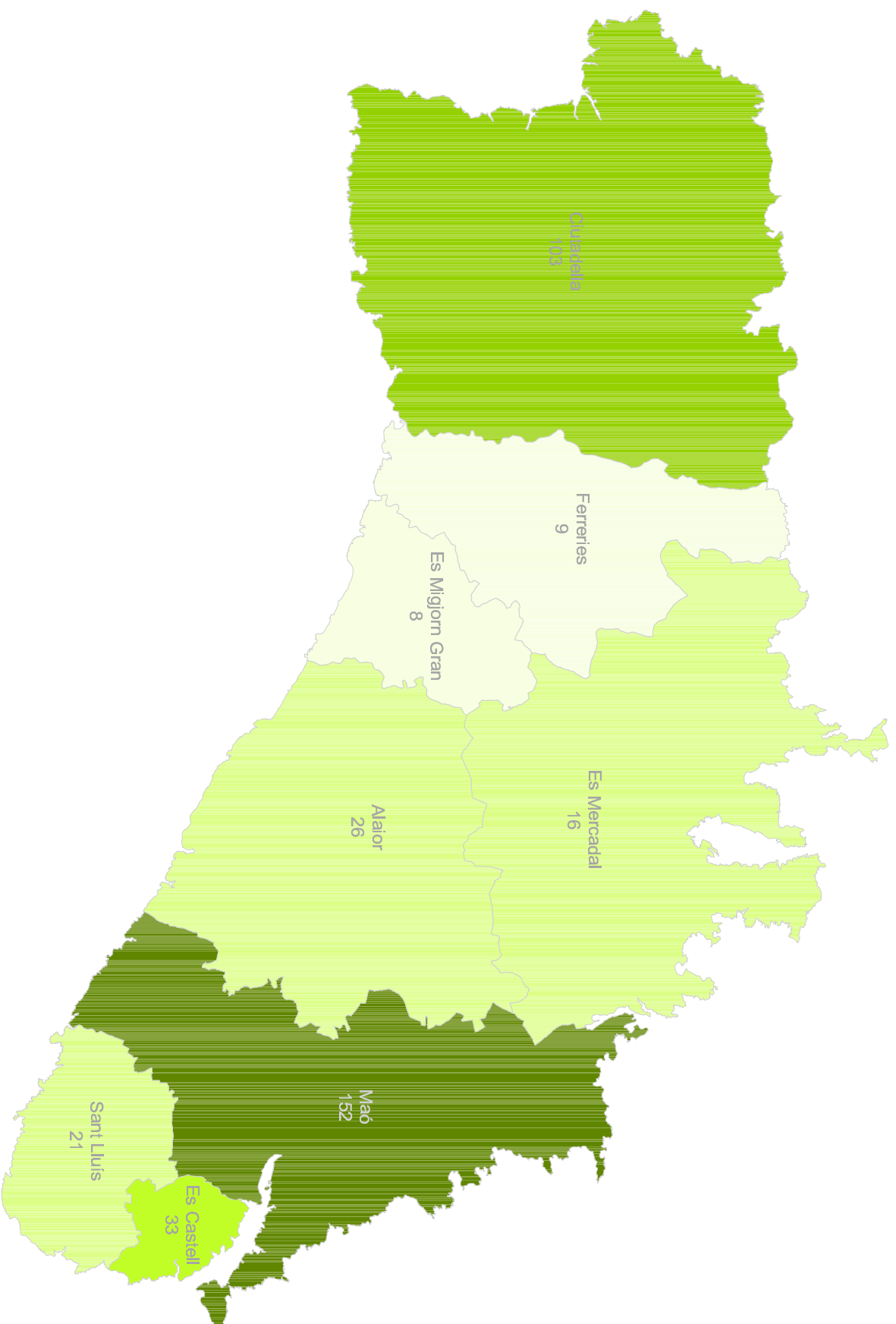
Font: El turisme a les Illes Balears 2008. INESTUR. Elaboració pròpia



Productes turístics



Ajuts individuals >>2006



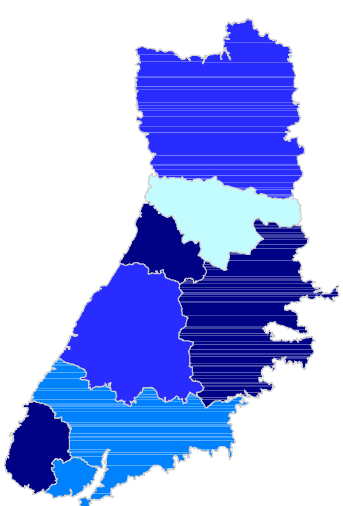
Font: Conselleria de Benestar Social del CIME. Elaboració pròpia



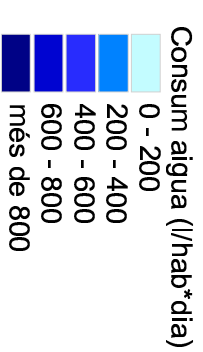
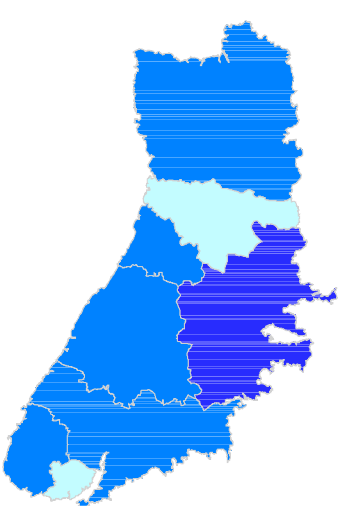
Consum d'aigua per càpita

>>2007 Mitjana anual

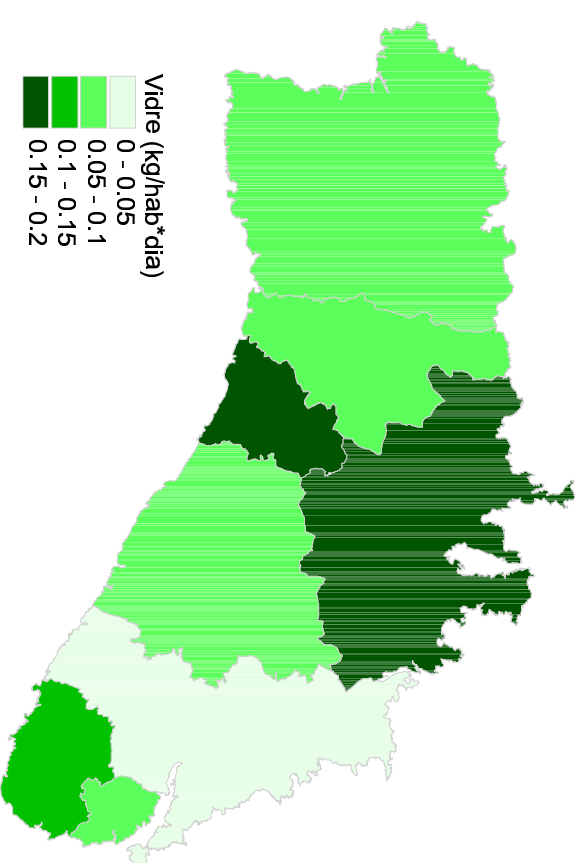
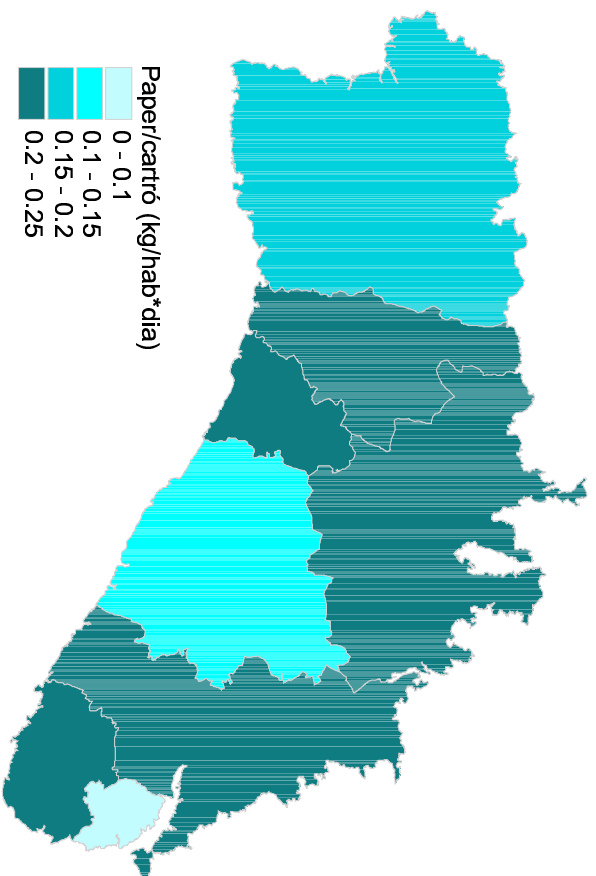
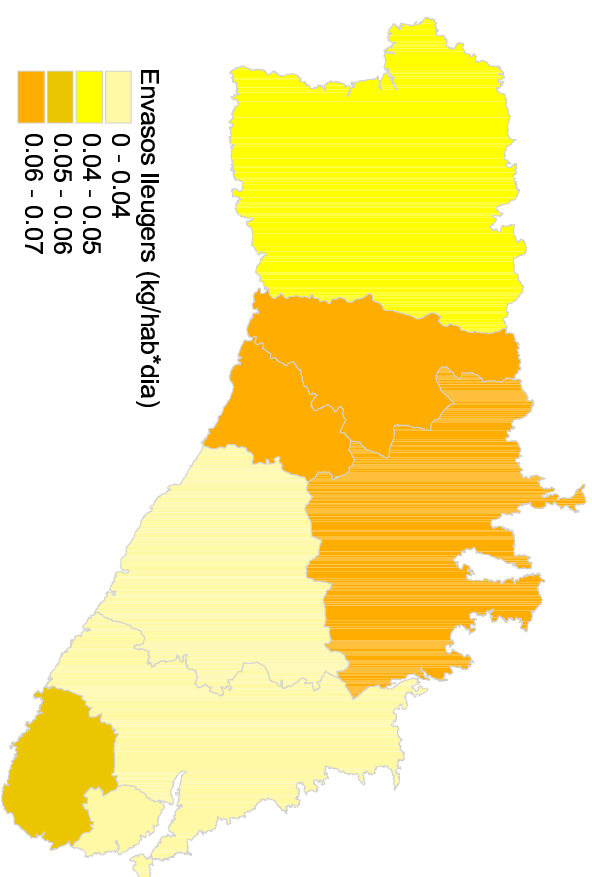
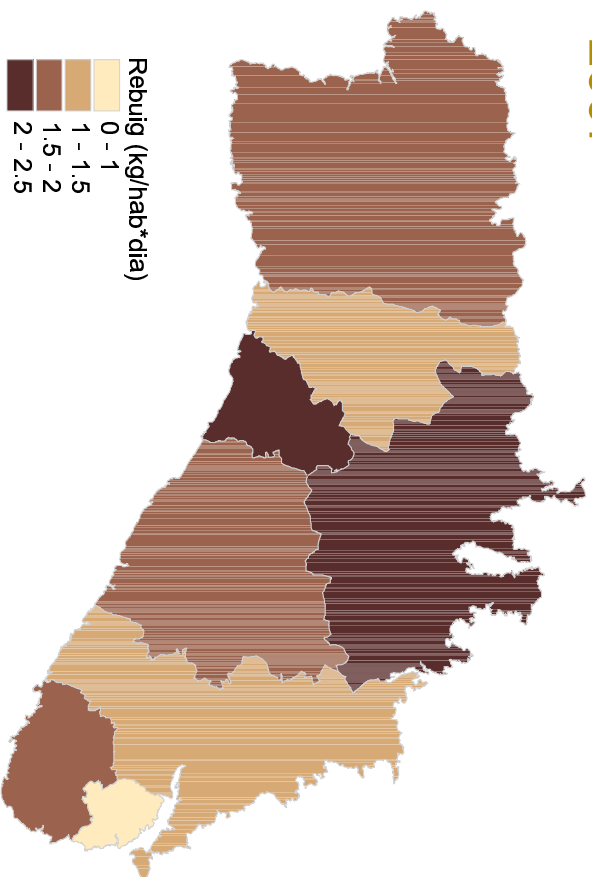
Temporada alta (maig a octubre)



Temporada baixa (resta any)



Generació de residus >>2007



0 20 Kilometers

Font i elaboració: OBSAM.



Espais naturals protegits

