

I.b.1. PRECIPITACIÓ

I.b.1. RAINFALL

Tot i que Menorca compta amb un nombre d'estacions meteorològiques prou elevat, la seva distribució no és gens homogènia en el territori, i les sèries que existeixen divergeixen molt entre elles quant a llargària d'aquestes i períodes recollits. Les dades que s'ofereixen en aquesta pàgina, procedeixen d'una selecció de les estacions existents a l'illa que tenen registres més llargs, i amb sèries més o menys contínues al llarg del període. Per tal de solucionar el problema de la discontinuïtat d'algunes sèries de dades de les diverses estacions, en què hi ha falta de dades d'alguns mesos durant el període, i amb la finalitat de tenir sèries completes i contínues, els valors de les diverses estacions han estat homogeneïtzats al període d'estudi, mitjançant correlacions entre les diverses estacions meteorològiques.

Per tal de calcular la mitjana pluviomètrica de l'illa, hem fet servir el mètode dels polígons de Thiessen, amb el qual es delimita una zona d'influència de cada estació (polígon al voltant de cada una) dins de la qual es donarà la mateixa precipitació. Hem triat aquest mètode considerant que l'efecte del relleu és poc important a la pluviometria de Menorca.

La distribució de la precipitació al llarg de l'any es correspon a la típica distribució mediterrània, en què es donen estius i hiverns secs, i tardors i primaveres plujoses. El mes més sec correspon al juliol, amb valors al voltant dels 5-6 mm mensuals. El més de precipitació màxima correspon al novembre, amb valors sobre els 80-90 mm anuals, seguit de l'octubre amb mitjanes de 70-80 mm. Sembla que s'ha donat una disminució de les precipitacions anuals mitjanes. Trobem que al període 1901-1931 la mitjana anual era de 592 mm (Jansà, J.M), mentre que al període 1978-2007 és de 572,3 mm.

Taula 1: Estacions meteorològiques escollides, situació geogràfica i període del qual es disposen dades.

Table 1: Metereology station: geographic situation and period

ESTACIÓ METEREOLÒGICA	UTM-X	UTM-Y	ALTURA	PERIODE
St Lluís	607,6	4412,2	60	1950-2008
Maó-Llucmaçanes	606	4414,7	50	1953-2008
Maó	607,8	4416,4	43	1950-2008
Maó- Favàritx	608,2	4428,9	12	1950-2008
Mercadal-el Toro	595,1	4426,9	357	1975-2008
Ciutadella -F.Port	570,3	4427,9	9	1950-2008
Alaior	597,5	4421,5	120	1970-2001
Torralba d'en Salord	599,7	4418,9	103	1972-2008
Aeroport	604,9	4413,8	85	1970-2008

Taula 2: Precipitació total anual mitjana per al període 1975-2008 per polígons de thiessen. Valors homogeneitzats.

Table 2: Average anual precipitation. Period 1975-2008. Thiessen method.

ANY year	1975	1976	1977	1978	1979	1980	1981	1982	1983	1984	1985	1986	1987	1988	1989	1990	1991
P anual P annual	560,2	663,9	717,9	686,5	702,2	572,5	419,2	552,5	354,0	627,4	717,5	618,4	616,9	535,7	415,6	542,9	604,4

ANY year	1992	1993	1994	1995	1996	1997	1998	1999	2000	2001	2002	2003	2004	2005	2006	2007	2008
P anual P annual	471,0	495,0	417,7	454,4	810,5	415,6	527,6	373,1	457,8	693,5	791,9	850,8	632,1	622,4	525,0	787,3	719,0

Unitats: mm. Elaboració: OBSAM. Font: Instituto Nacional de Meteorología

Taula 3: Precipitació mensual mitjana 1978-2008. Sèries homogeneitzades. Mitjana per thiessen.

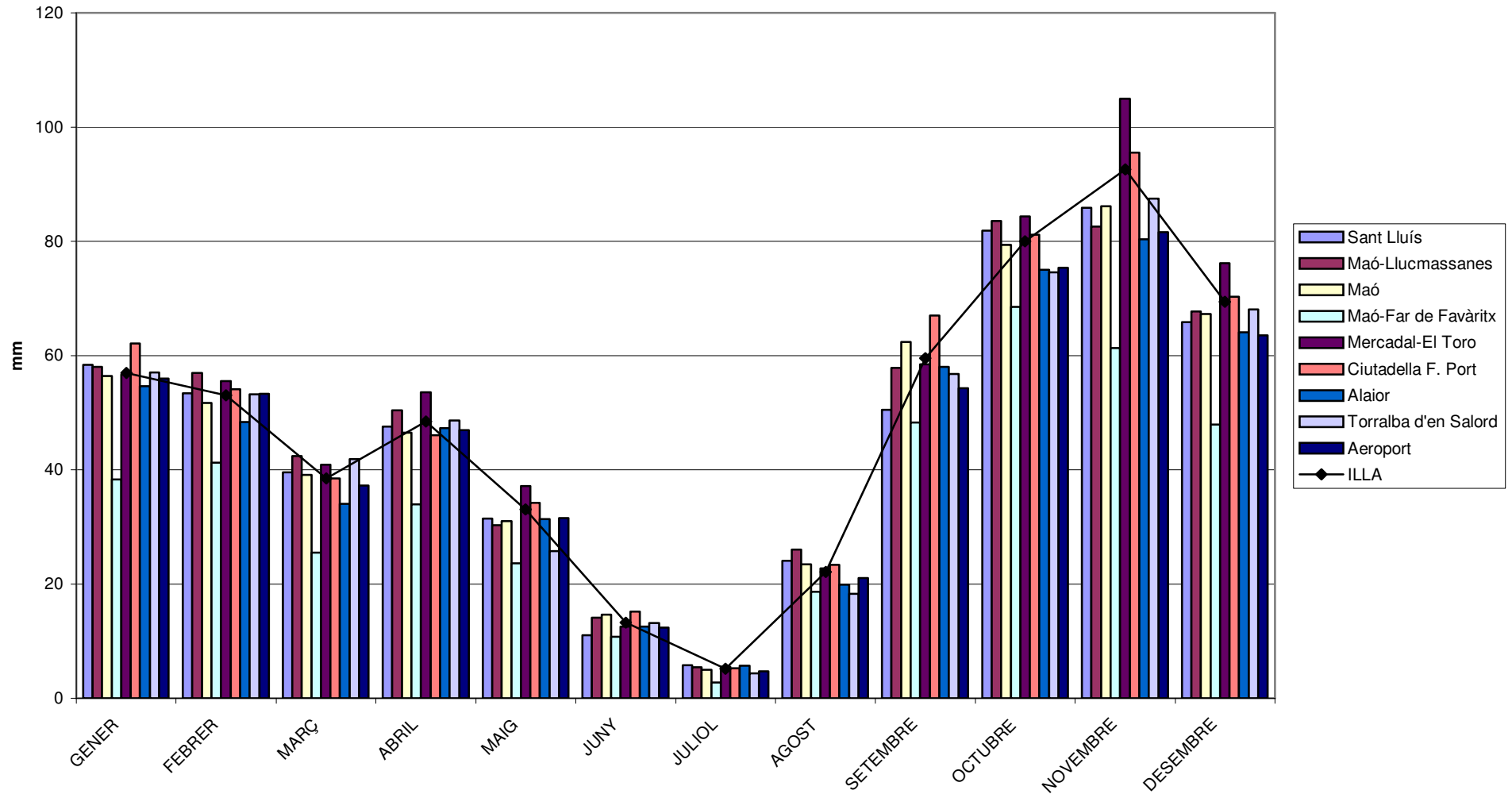
Table 3: Average monthly precipitation 1978-2008. Thiessen method.

ESTACIÓ	GENER	FEBRER	MARÇ	ABRIL	MAIG	JUNY	JULIOL	AGOST	SETEM.	OCTUBR.	NOVEM.	DESEMB.	ANUAL
	<i>january</i>	<i>february</i>	<i>march</i>	<i>april</i>	<i>may</i>	<i>june</i>	<i>july</i>	<i>august</i>	<i>Septem.</i>	<i>october</i>	<i>novemb</i>	<i>Decemb.</i>	<i>annual</i>
Sant Lluís	55,9	52,3	43,0	45,0	32,9	11,5	5,8	24,1	52,7	82,1	89,0	67,5	561,7
Maó-Llucmassanes	55,1	55,8	46,3	47,2	32,1	15,0	5,3	26,0	61,3	84,1	89,0	68,8	585,9
Maó	53,1	50,2	41,7	43,2	32,4	15,2	4,9	23,4	64,7	79,1	88,8	68,0	564,8
Maó-Far de Favàritx	36,7	39,1	26,8	30,8	24,8	11,1	2,6	18,5	50,6	66,4	62,8	47,5	417,6
Mercadal-EI Toro	53,3	53,8	43,8	49,7	36,3	13,1	5,0	22,6	61,8	83,5	109,2	78,0	609,9
Ciutadella F. Port	59,1	52,6	40,5	42,5	35,2	15,7	5,0	23,4	70,5	79,2	96,1	72,4	592,1
Torralba d'en Salord	53,8	51,5	43,7	44,8	27,1	13,6	4,4	18,3	58,3	75,5	90,6	69,3	550,9
Aeroport	52,7	52,0	40,1	43,4	33,8	13,2	4,7	21,1	56,7	76,0	85,1	64,9	543,6
ILLA	54,1	52,0	41,7	45,1	33,4	13,8	4,8	22,0	62,4	79,6	96,8	71,7	577,5

Elaboració:OBSAM. Font: Instituto Nacional de Metereología

Gràfic 1. precipitació mensual mitjana 1978-2008

Graphic 1. average montly precipitation 1978-2008



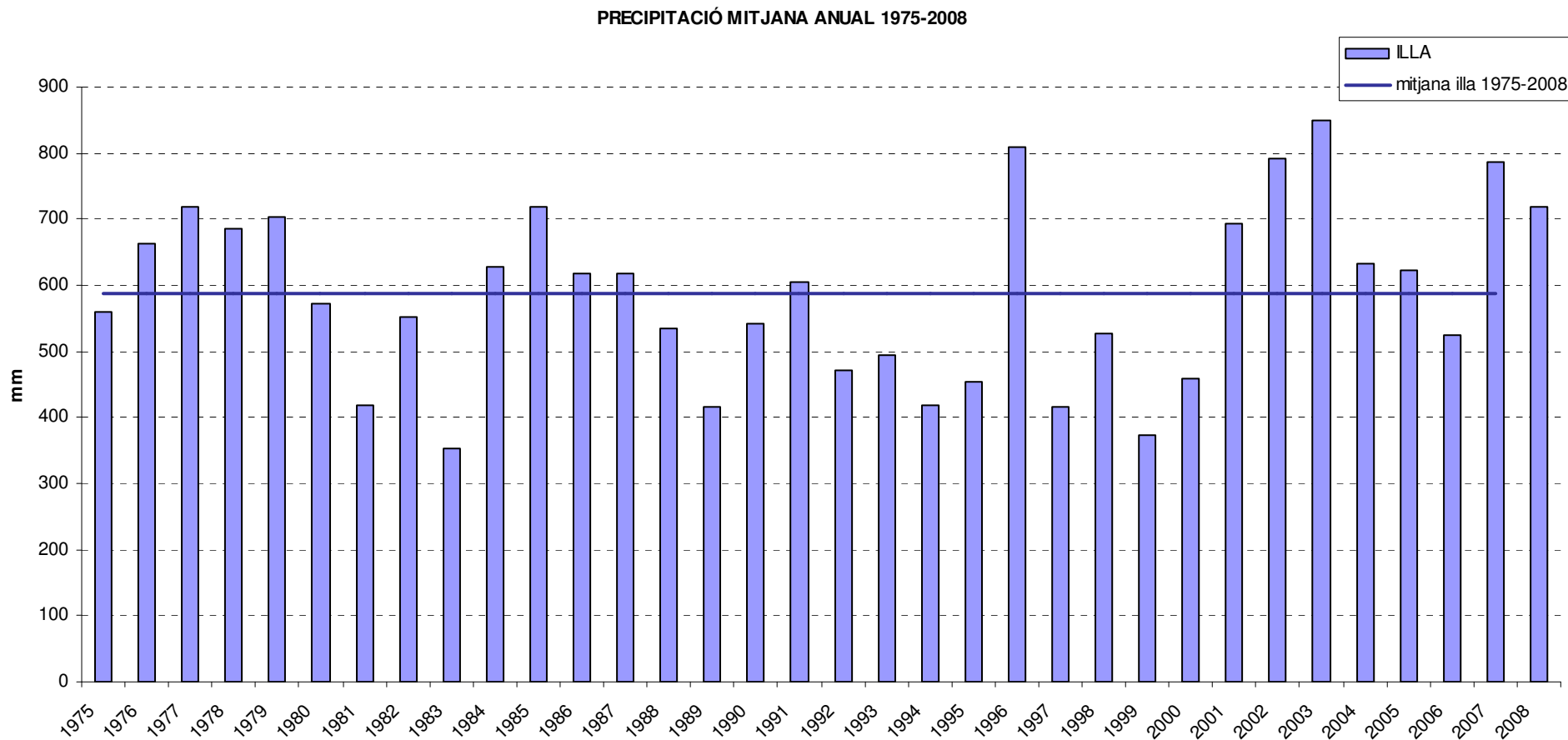
Elaboració: OBSAM. Font: Instituto Nacional de Meteorología

Camí des Castell, 28 Maó (Menorca) Tel. 971 35 15 00 Fax. 971 35 16 42

E-mail: adm.obsam@cime.es Pàgina web: www.obsam.org

Gràfic 2: Precipitació total anual 1975-2008

Graphic 2: Total annual precipitation 1975-2008



Elaboració: OBSAM. Font: Instituto Nacional de Meteorología