

Economia Municipal

Evolució del Pressupost

1992 – 2004

Ajuntament  **Castellbisbal**

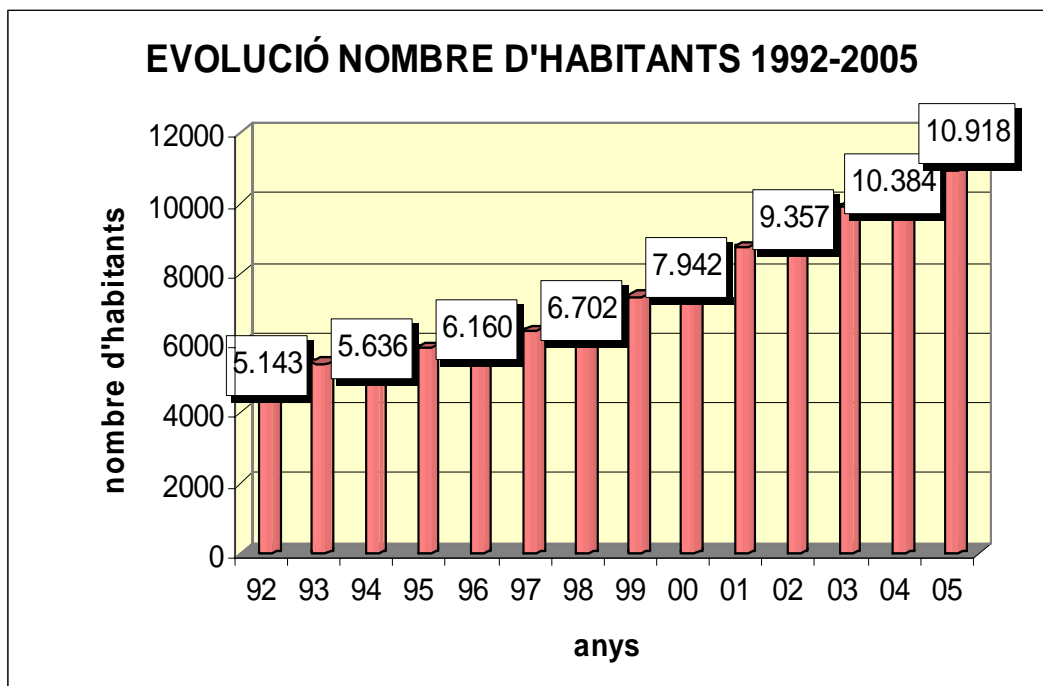
Gener 2006

PRESSUPOSTOS MUNICIPALS 1992 - 2004

El Departament d'Intervenció de l'Ajuntament ha elaborat un informe que analitza l'evolució del Pressupost Municipal des del 1992 fins al 2004, amb la finalitat d'estudiar les transformacions més importants que s'han produït en l'àmbit econòmic municipal en aquests 12 anys. Aquest informe serveix per constatar l'esforç econòmic que s'ha dut a terme en els darrers anys, amb una especial atenció al pressupost ordinari, així com a les fonts d'ingressos que han permès aquesta evolució. L'estudi també analitza el volum d'inversions que s'ha dut a terme i les fonts de finançament que s'han utilitzat per fer realitat un munt d'actuacions que han contribuït a la transformació del nostre municipi.

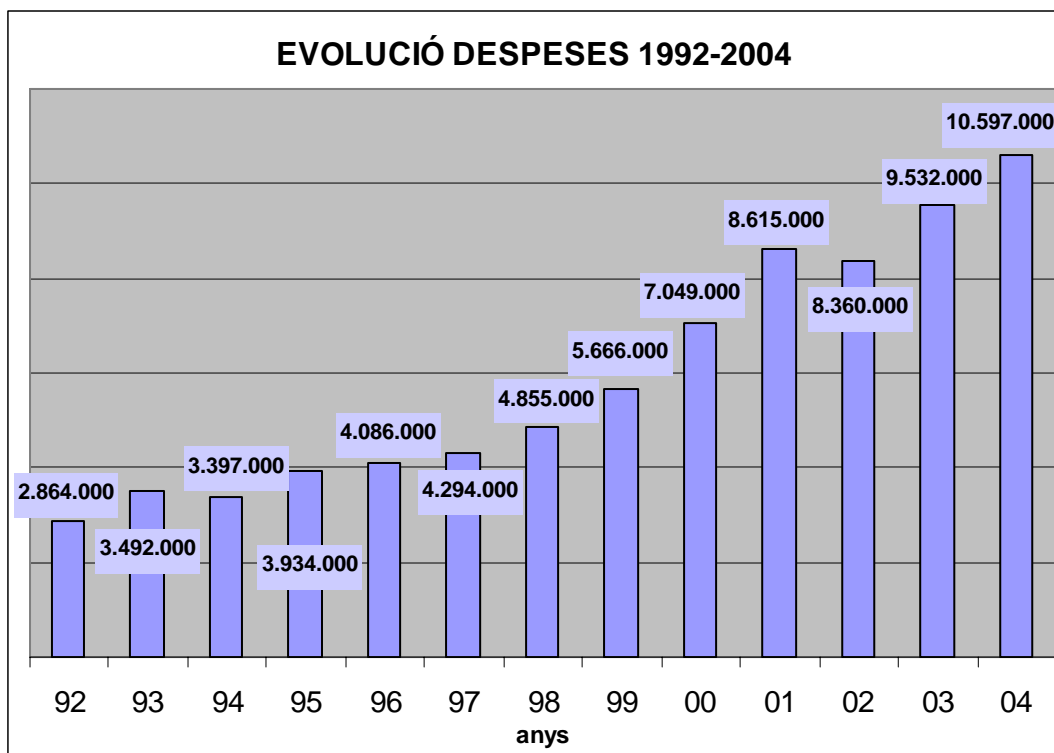
És evident que moltes coses han canviat a Castellbisbal en els darrers anys, i les xifres econòmiques poden servir, també, per constatar aquests canvis. L'objectiu que es pretén amb aquesta informació és facilitar el coneixement sobre quines son les despeses i els ingressos ordinaris més importants del pressupost municipal i la seva evolució. A més, s'analitzen altres dades de caràcter econòmic per la seva especial incidència en la gestió econòmica municipal. Així, també veurem quins han estat els resultats econòmics d'aquests anys i com s'han gestionat. Finalment, s'analitza el volum d'inversions realitzades i quines han estat les seves fonts de finançament.

Abans de començar a parlar de xifres econòmiques, cal fer un repàs a una dada molt important a l'hora d'interpretar millor el context i l'entorn en què cal analitzar la informació següent. Ens referim al creixement de població tan important que ha experimentat Castellbisbal en el període que comprèn aquest estudi. En la gràfica següent es pot observar l'augment del nombre d'habitants, especialment destacable en els darrers anys. Això, evidentment, també ha tingut una repercussió directa en el pressupost municipal i en la necessitat d'abordar noves necessitats tant en serveis públics com en la dotació de noves infraestructures.



LES DESPESES

Hem de diferenciar entre ordinària i extraordinària. En el primer cas ens referim a conceptes que tenen un caràcter fix i periòdic en el pressupost. Són les despeses compromeses pel funcionament del nostre municipi: els sous de les persones que treballen per aquesta Administració, tots els contractes dels serveis que s'ofereixen a la població, el manteniment dels serveis públics i de les instal·lacions i infraestructures municipals, els subministraments, els pressupostos de totes les àrees d'actuació municipal, les subvencions de totes les activitats i entitats locals, els interessos dels préstecs o les aportacions a organismes dels quals formem part, entre d'altres. En quedarien excloses, doncs, les amortitzacions de préstecs o les inversions.



* Aquestes dades no inclouen les inversions, que són tractades més endavant en un apartat específic

Tal i com es pot comprovar en les gràfiques, el nombre d'habitants de Castellbisbal suposa més del doble de la població existent l'any 1992, en concret, la població ha augmentat en 5.241 nous habitants. En canvi, el pressupost ordinari de 2004 ha experimentat un augment de prop de 3,7 vegades el pressupost de 1992.

L'Ajuntament de Castellbisbal té una plantilla de personal formada per 140 persones.

A més, l'Ajuntament té contractada o en concessió la prestació dels serveis següents, que es duen a terme amb personal que no depèn directament de la plantilla municipal:

- Recollida d'escombraries
 - Recollides selectives
 - Neteja viària
 - Gestió de la Deixalleria
 - Gestió del Punt Verd
 - Deixalleria mòbil
 - Gestió del Centre d'Acollida d'Animals
- Manteniment de parcs i jardins (parcialment)
- Manteniment zones verdes d'urbanitzacions
 - Tractaments de processonària
 - Servei de poda de tot l'arbrat públic
- Manteniment franges de seguretat urbanitzacions
 - Atenció al públic i vigilància Illa Esportiva
 - Gestió d'activitats Illa Esportiva
 - Manteniment instal·lacions Illa Esportiva
 - Neteja Illa Esportiva
 - Neteja de tots els edificis municipals
- Neteja dels tres centres d'ensenyament de primària
- Conservació i manteniment enllumenat públic nucli urbà
- Conservació i manteniment enllumenat públic urbanitzacions
 - Serveis de podologia i gimnàstica
 - Serveis d'atenció domiciliària (parcialment)
 - Subministrament d'aigua potable
 - Transports Municipals de Castellbisbal
 - Serveis funeraris
 - Gestió aparcaments zones blaves
 - Servei de grua municipal

Segons aquest estudi les despeses més importants es concentren, en més del 90%, en els conceptes següents:

	1992	2004
Despeses de personal (plantilla municipal i càrrecs polítics)	47,8 %	42,63 %
Serveis públics i regidories municipals	45,32 %	49,6 %

Alguns dels serveis públics que es presten directament pel personal municipal són, per exemple: el funcionament administratiu i tècnic de tots els edificis públics, els serveis de la Brigada Municipal, els serveis de Benestar Social, l'Escola de Música o la Seguretat Ciutadana.

L'any 2004 es destina prop del 50 % del pressupost municipal a la dotació de serveis públics i al finançament de les actuacions de totes les regidories municipals. L'augment progressiu que ha experimentat aquest capítol ha permès la posada en marxa, l'augment o la millora dels diferents serveis públics que es presten des de l'Ajuntament i que s'adrecen a l'atenció a les persones contribuint, així, a un increment dels nivells de qualitat de vida que ofereix avui Castellbisbal.

Amb aquestes dades, hem dut a terme un estudi comparatiu sobre 10 municipis, la major part més grans que Castellbisbal. Les dades utilitzades corresponen als pressupostos de 2005, sense l'apartat d'inversions. Aquest quadre ens permet comprovar el que destina cada municipi a l'any, per cada habitant empadronat. Segons aquestes dades, entre els municipis analitzats, l'Ajuntament de Castellbisbal és el que més diners destina per habitant i any, en el seu pressupost.

MUNICIPI	POBLACIÓ	€/ HABITANT
Sant Andreu del Barca	25.798	515
Pallejà	10.220	682
Sant Feliu de Llobregat	42.302	685
Rubí	68.356	782
Castellar del Vallès	20.579	838
Molins de Rei	22.990	884
Abreva	9.883	908
Martorell	26.300	911
Matadepera	8.017	932
Sant Cugat V.	73.473	1.000
Castellbisbal	10.918	1.128

Pressupostos sense inversions, 2005

Comparativa 1992 – 2005 de despeses per habitant:

Castellbisbal	Despeses	Habitants	€/ Habitant
Any 1992	2.863.985	5.143	557
Any 2005 (*)	12.322.553	10.918	1.128

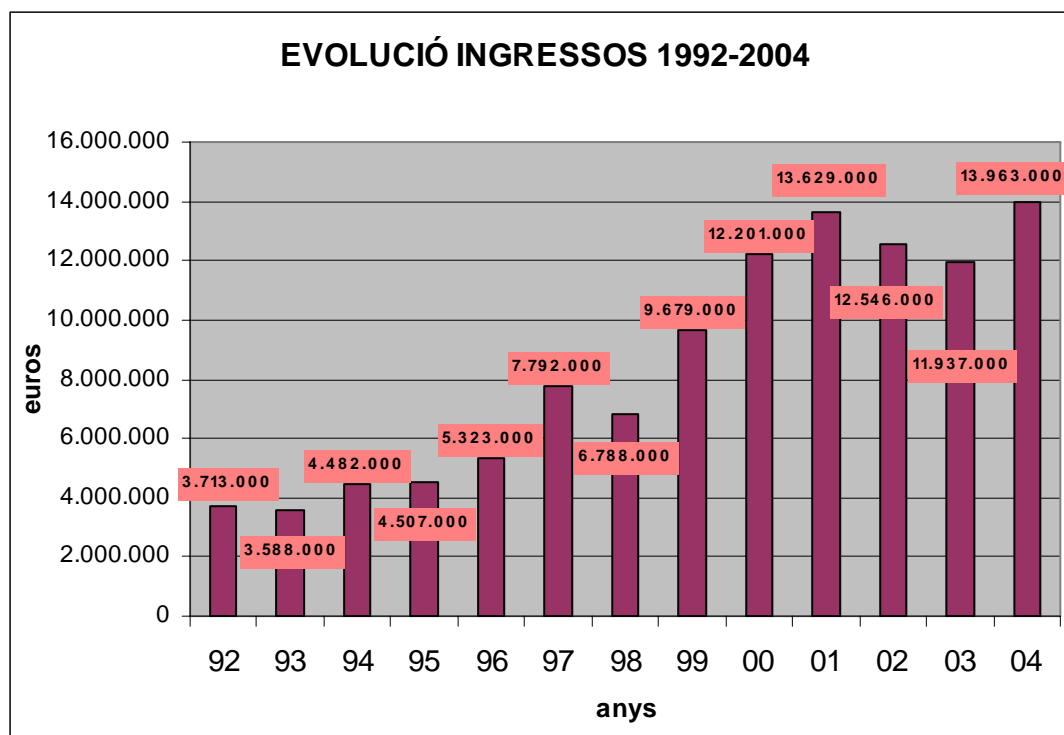
* Despeses previstes sense inversions. Habitants a 1 de gener

ELS INGRESSOS

Es consideren ingressos ordinaris els impostos municipals, les taxes i els preus públics, les transferències corrents i els ingressos patrimonials. En queden excloses les contribucions especials i les quotes urbanístiques, perquè són ingressos que afecten unes inversions concretes i no es poden destinar a despesa corrent.

Els ingressos ordinaris són, doncs, aquells que mantenen un caràcter fix i periòdic, tot i que en aquest cas es tracta de previsions, i no pas de compromisos. Això passa perquè amb els ingressos es poden produir modificacions que poden alterar les previsions inicials. Per exemple, una modificació del Govern Central sobre l'IAE, o la modificació dels padrons de l'IBI o de vehicles.

Així mateix, hi ha ingressos que depenen de factors socioeconòmics que no sempre es poden preveure, per exemple, el nombre de llicències d'obres o d'activitats que es tramitaran en un determinat exercici, o el nombre de plusvàlues que es liquidaran.



* Inclou tots els ingressos, ordinaris i extraordinaris

Cinc conceptes resumeixen més del 65% dels ingressos municipals. Segons aquest estudi, els ingressos més importants i el seu percentatge sobre el pressupost total provenen de:

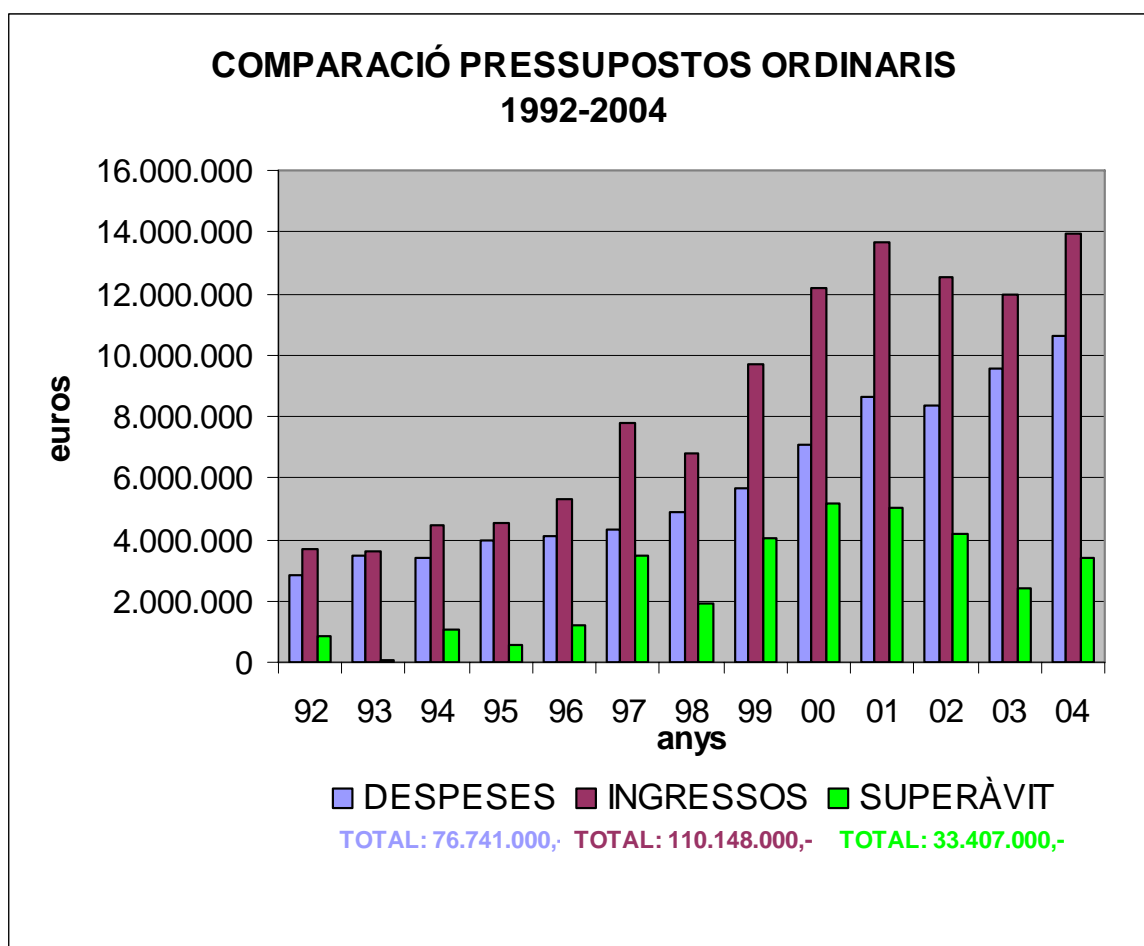
	1992	2004
IAE (Impost sobre activitats econòmiques)	25,02 %	24,11 %
IBI (Impost sobre béns immobles)	19,18 %	16,46 %
Aportació Estat	15,19 %	12,52 %
Impost d'obres	4,34 %	6,88 %
Impost de vehicles	3,85 %	5,30 %

La resta dels ingressos municipals prové de conceptes com les plusvàlues, les taxes o les subvencions d'altres administracions públiques.

En determinades ocasions, també es poden aconseguir ingressos de caràcter extraordinari si, per exemple, el municipi disposa d'un patrimoni que pugui ser susceptible d'alienació. Aquest supòsit es va donar en els pressupostos del anys 2000 i 2001, quan es va fer la venda d'uns terrenys de propietat municipal situats en polígons industrials.

COMPARACIÓ ENTRE PRESSUPOSTOS

Amb les dades que hem esmentat fins ara, podem conèixer el resultat econòmic de cadascun dels exercicis analitzats. En aquest sentit, la gràfica següent mostra la diferència entre les despeses (sense inversions) i els ingressos municipals, obtenint així el superàvit que s'ha produït cada any.



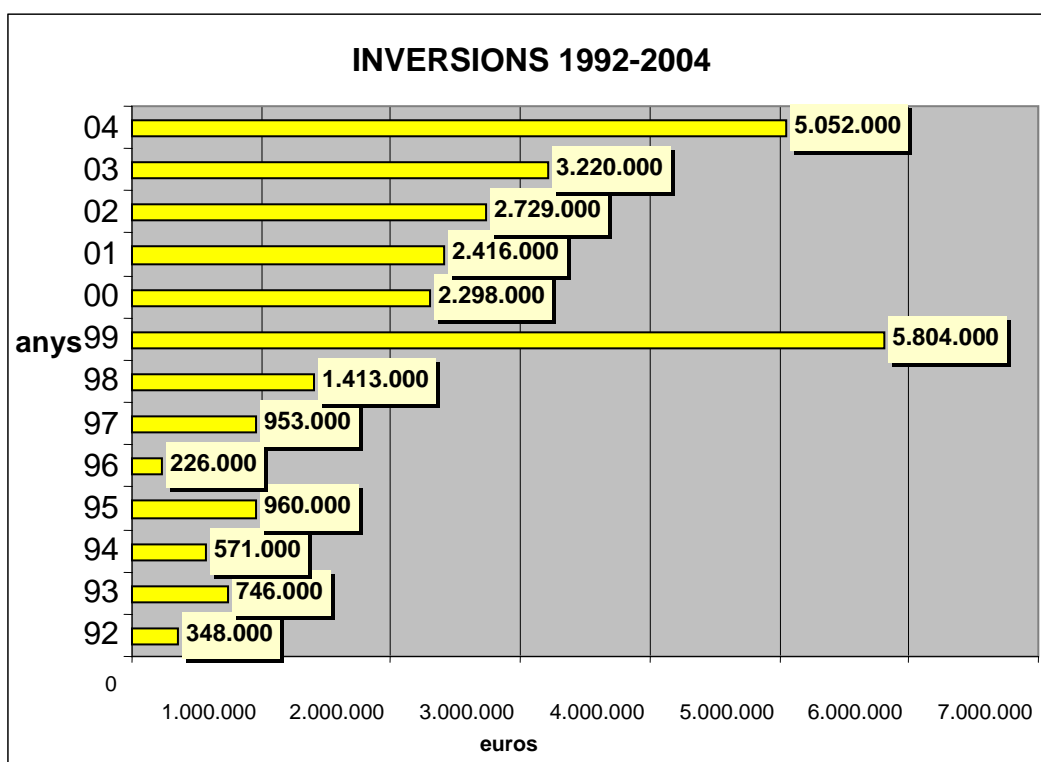
Aquestes dades ens mostren la situació que s'ha mantingut durant tots aquests anys en la gestió de l'economia municipal. És cert que el superàvit s'obté de la diferència entre els ingressos i les despeses, però el seu origen pot respondre a la combinació d'altres factors, com ara:

- Inicialment (any 1992), ens trobem amb una població reduïda en el seu nombre d'habitants, però amb un important teixit industrial que aporta ingressos derivats de les seves llicències d'obres, permisos d'activitats o plusvàlues, a més dels ingressos que provenen de l'IAE.
- La contenció i la revisió en determinades despeses també influeix a l'hora de mantenir una diferència positiva en el tancament de cada exercici.
- La revisió i actualització dels padrons municipals dels impostos més importants assegura la garantia i la seguretat en la previsió dels ingressos anuals.
- Les funcions d'inspecció en determinats impostos i taxes també han contribuït de forma important a la generació d'ingressos.
- La venda de terrenys industrials de propietat municipal, com ja s'ha esmentat, va suposar, durant els anys 2000 i 2001, un increment en els ingressos públics superior als 3,8 milions d'euros (més de 600 milions de pessetes).
- En els darrers anys es produeix un augment important dels ingressos que es deu, principalment, al cobrament de les quotes d'urbanització de Costablanca i que, obligatòriament, s'han de destinar al finançament d'aquestes inversions.

Segons les dades analitzades fins aquí, el superàvit aconseguit en els darrers 12 anys supera els 33 milions d'euros (més de 5.000 milions de pessetes). El destí d'aquest superàvit és, precisament, el que analitzem en l'apartat següent.

INVERSIONS

En els anys que abasta l'estudi de referència, la gestió municipal ha generat uns ingressos que superen els 110 milions d'euros (més de 18.000 milions de pessetes). D'aquesta quantitat, prop de 77 milions d'euros (aprox. 13.000 milions de pessetes) s'han destinat al finançament dels diferents pressupostos municipals, tal i com ja hem vist anteriorment. Més de 27 milions d'euros (aprox. 4.500 milions de pessetes) s'han destinat, íntegrament, al finançament del programa d'inversions municipals. En la gràfica següent es distribueixen les inversions que s'han dut a terme en els darrers 12 anys.



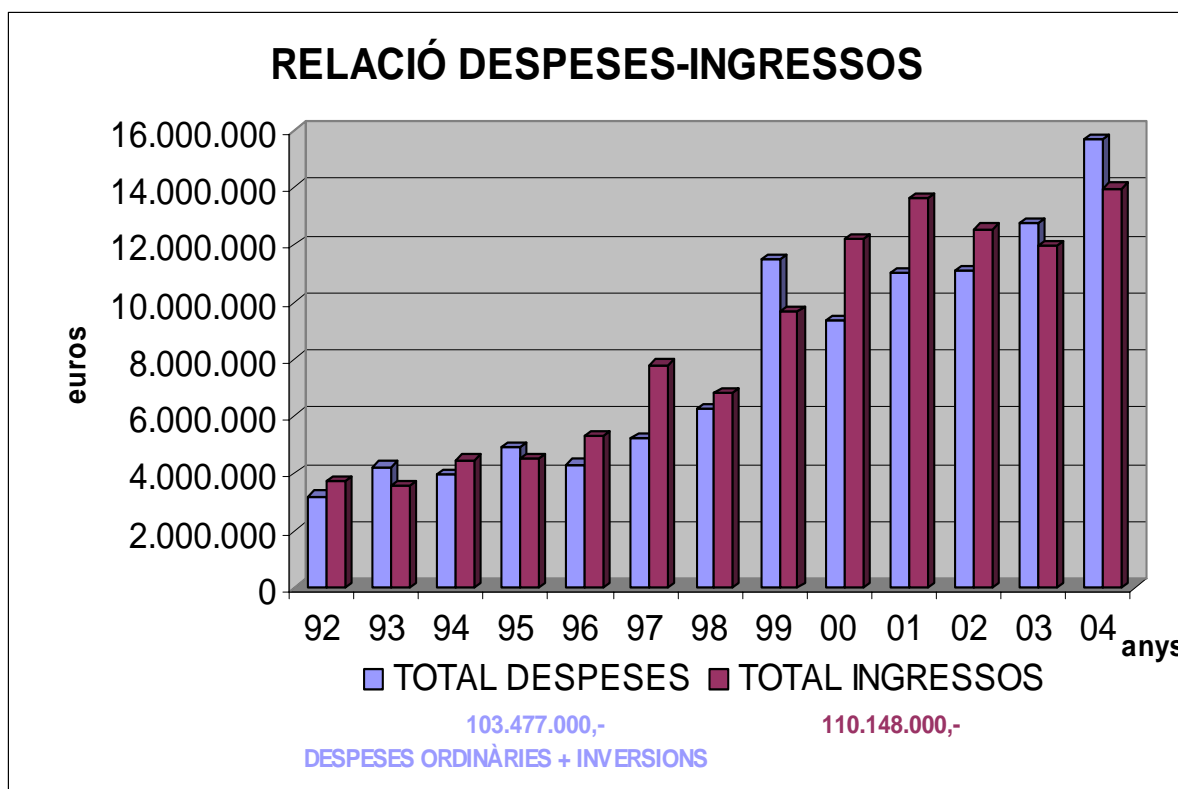
Aquestes dades ens serveixen per veure el volum tan important d'inversions que s'ha dut a terme en el nostre municipi durant tots aquests anys.

El superàvit esmentat en l'apartat anterior ha fet possible el finançament de les inversions municipals sense necessitat de recórrer a l'endeutament públic, que és la forma més habitual de finançar les inversions per a molts ajuntaments. La nostra situació econòmica ens ha permès destinar a inversions més de 27 milions d'euros

(prop de 4.500 milions de pessetes) en obres i infraestructures que han contribuït, de forma important, a una millora del nostre municipi i de la qualitat de vida de tots els ciutadans.

La única ocasió en què l'Ajuntament va fer servir l'endeutament com a forma de finançar una inversió fou el cas de la construcció del nou equipament de l'Illa Esportiva Municipal. En una obra d'aquesta magnitud es va considerar més adient fer un finançament a llarg termini, de manera que la resta d'inversions previstes no es veiessin afectades per l'import que suposava la construcció d'aquest equipament. En concret, es va sol·licitar un préstec de 562 milions de pessetes, dels quals resten pendents d'amortització uns 175 milions, aproximadament.

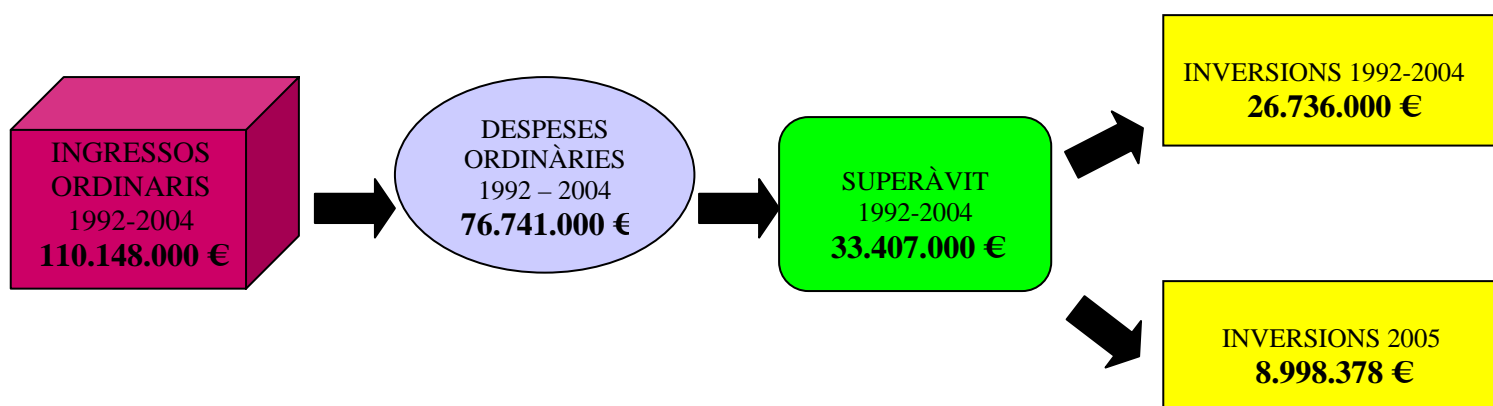
A més de les inversions finançades amb fons municipals, també s'ha dut a terme un volum molt important d'inversió per part d'altres administracions. Així, en aquests darrers anys, s'ha aconseguit per al nostre municipi la construcció de dos centres d'ensenyament primari, un institut de secundària, un centre d'atenció sanitària, una deixalleria o un sistema de col·lectors generals.



SITUACIÓ ACTUAL

Per entendre la situació actual, hem d'incorporar a la nostra anàlisi les dades d'aquest any 2005. Si bé no podem conèixer encara el resultat econòmic del pressupost -donat que l'exercici no es tanca fins a l'any següent-, sí que podem conèixer ja quin és el volum d'inversions compromeses aquest any. Així, segons les dades facilitades pel Departament d'Intervenció, el volum d'inversions compromès l'any 2005 supera els 8 milions d'euros.

Amb aquesta dada, podem obtenir una fotografia bastant exacta de quina ha estat l'evolució dels pressupostos municipals en els darrers 12 anys i quina és la situació econòmica a dia d'avui.



Tal i com podem observar, els ingressos municipals garanteixen el finançament del pressupost ordinari, però també han servit per finançar el programa d'inversions durant els darrers 13 anys.

Des de l'any 2003 es produeix un escurçament en la distància que separa les despeses dels ingressos ordinaris. De consolidar-se aquesta tendència, s'estaria posant de manifest que, si bé el pressupost de despeses ordinàries pot ser cobert íntegrament amb els ingressos municipals, no passaria el mateix amb el programa d'inversions, ja que cada cop s'obtindrà un superàvit més reduït. Per tant, les futures inversions s'hauran de finançar amb altres ingressos.

Descartant la possibilitat d'obtenir un superàvit econòmic suficient, les fonts de finançament de les inversions poden provenir de:

- Subvencions d'altres administracions

- Convenis de mecenatge amb empreses privades

- Venda de patrimoni municipal

- Crèdits financers

Els dos primers casos són fonts que ja estan sent utilitzades, però que són, també, puntuals i limitades. Pel que fa a la venda de patrimoni, en aquests moments es tramita la futura subhasta dels dos solars industrials que resten com a propietat municipal.

Amb tot, el programa d'actuació municipal per als propers anys preveu moltes inversions que es consideren del tot necessàries per al desenvolupament i la millora del nostre municipi. És per aquest motiu que l'equip de govern iniciarà properament la tramitació de diferents operacions de crèdit amb les entitats financeres, per tal d'aconseguir els fons econòmics necessaris per fer front a les futures inversions.

La primera operació de crèdit haurà de permetre iniciar algunes de les inversions previstes en el Pla d'Actuació Municipal. que avui estan pendents de finançament, com ara:

- **INICI DE LES OBRES DEL CENTRE CULTURAL ELS COSTALS**
(SEGON SEMESTRE 2006)
- **OBRES DE REFORMA I AMPLIACIÓ DE L'ESCOLA DE MÚSICA**
(JUNY 2006)
- **CONSTRUCCIÓ DE L'ESCOLA BRESSOL MUNICIPAL** *(2006)*
- **CONSTRUCCIÓ D'UN NOU ESPLAI** *(2006)*
- **FINALITZACIÓ DE LA INSTAL·LACIÓ DE CONTENIDORS SOTERRATS A LES URBANITZACIONS** *(2006 – 07)*
- **SOTERRAMENT LÍNIES ELÈCTRIQUES NOVA ZONA D'EQUIPAMENTS MUNICIPALS** *(2006 – 07)*

L'endeutament financer municipal comportarà, doncs, un canvi en l'actual escenari econòmic del nostre municipi. Per un costat, aquestes operacions faran possible la continuïtat en les inversions municipals que, tal i com hem pogut veure, han estat considerablement importants en els darrers anys. Però, necessàriament, també comportaran una major complexitat a l'hora de gestionar els futurs pressupostos municipals, ja que aquests hauran de continuar donant resposta a les necessitats actuals, que són creixents any rere any i, a més, hauran de preveure les amortitzacions dels préstecs i els interessos que se'n derivin.

Tot plegat ens porta a una nova etapa pel que fa a la gestió municipal. Castellbisbal ha d'estar preparat per donar resposta a nous reptes, a noves infraestructures i a noves necessitats d'una població que s'acosta als 12.000 habitants. La importància d'aquest estudi i de la informació que us fem arribar serveix per constatar una realitat difícilment qüestionable: la qualitat de vida, el nivell de serveis dirigits a les persones i la dotació i manteniment de les noves infraestructures locals es fan possible gràcies a la potencialitat econòmica que té el nostre municipi, derivada en gran mesura del teixit industrial existent i d'una correcta gestió dels nostres recursos.

Tots plegats hem de ser conscients dels canvis que ha viscut Castellbisbal en els darrers anys, no tan sols en termes de transformació urbanística, sinó també en un àmbit tan important com el de l'economia municipal. Aquest ha estat l'objectiu d'aquest article, tan llarg com innovador, amb la intenció d'oferir una informació clara, real i transparent d'un tema sovint desconegut pels ciutadans però que, sens dubte, condiciona la millora i el desenvolupament de qualsevol municipi.