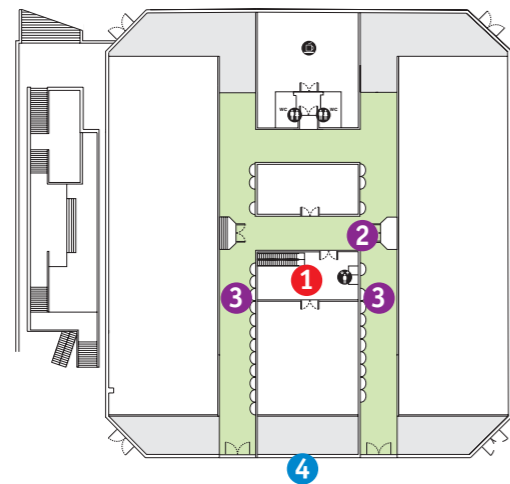


# Descobrim l'antiga fàbrica Casaramona



Hola, com va? Sembla que voleu conèixer l'antiga fàbrica Casaramona, oi? Doncs heu trobat el guia perfecte! Em dic **Fum** i visc aquí des de fa un segle! He vist tantes coses...! Ara, tots junts, amb l'ajut d'aquest joc de pistes, descobrirem els secrets que amaga l'edifici. Esteu preparats?

Aneu a la planta 1 pujant les escales mecàniques i situeu-vos en el punt **1** del plànol. Farem un viatge en el temps que ens portarà a la muntanya de Montjuïc cent anys enrere...



En aquella època, **Montjuïc era als afores de Barcelona**. Mireu aquesta foto de Montjuïc amb Casaramona al fons, estrenada de fa poc. Aleshores els voltants eren camps oberts i la plaça d'Espanya no existia. **Com han canviat les coses, oi?**

# Barcelona creix... i neix una fàbrica



**Durant els últims cent anys** Barcelona ha experimentat molts canvis. En els primers anys del segle XX la ciutat va viure una etapa de gran creixement.

Amb l'ajut dels avenços científics i tècnics del moment, un grup de polítics, arquitectes i industrials es van proposar convertir Barcelona en una capital **moderna i capdavantera**.

Cap al 1909, dos d'aquests personatges tenien una **conversa...**



Casimir Casaramona, l'industrial.

Estic molt disgustat, senyor Puig i Cadafalch. Un **incendi** ha destruït completament la meua fàbrica del Raval i ara en necessito una de nova!

No s'amoïni, senyor Casaramona. Jo li projectaré la nova fàbrica.



Josep Puig i Cadafalch, l'arquitecte.

Gràcies, Josep. L'edifici hauria de ser **modern i segur**, a prova d'incendis! No vull patir més...

Deixi-ho a les meves mans. La nova fàbrica Casaramona no només tindrà els últims avenços, sinó que també serà una **obra d'art!**



**La fàbrica es va inaugurar el 1913**, moment que recull la fotografia. Mireu el senyor Casaramona i la seva família, tots tant cerimoniosos, el dia de la inauguració. Sabríeu situar-los en el plànol?

Sortiu als carrers interiors de la fàbrica i localitzeu el punt on són aquests personatges.

**PISTES:** Tots miren cap a la ciutat i la foto es va fer des d'una de les antigues portes d'entrada a la fàbrica...



Si porteu una càmera, podeu fer-vos la vostra foto inaugural!

# Una fàbrica com un castell

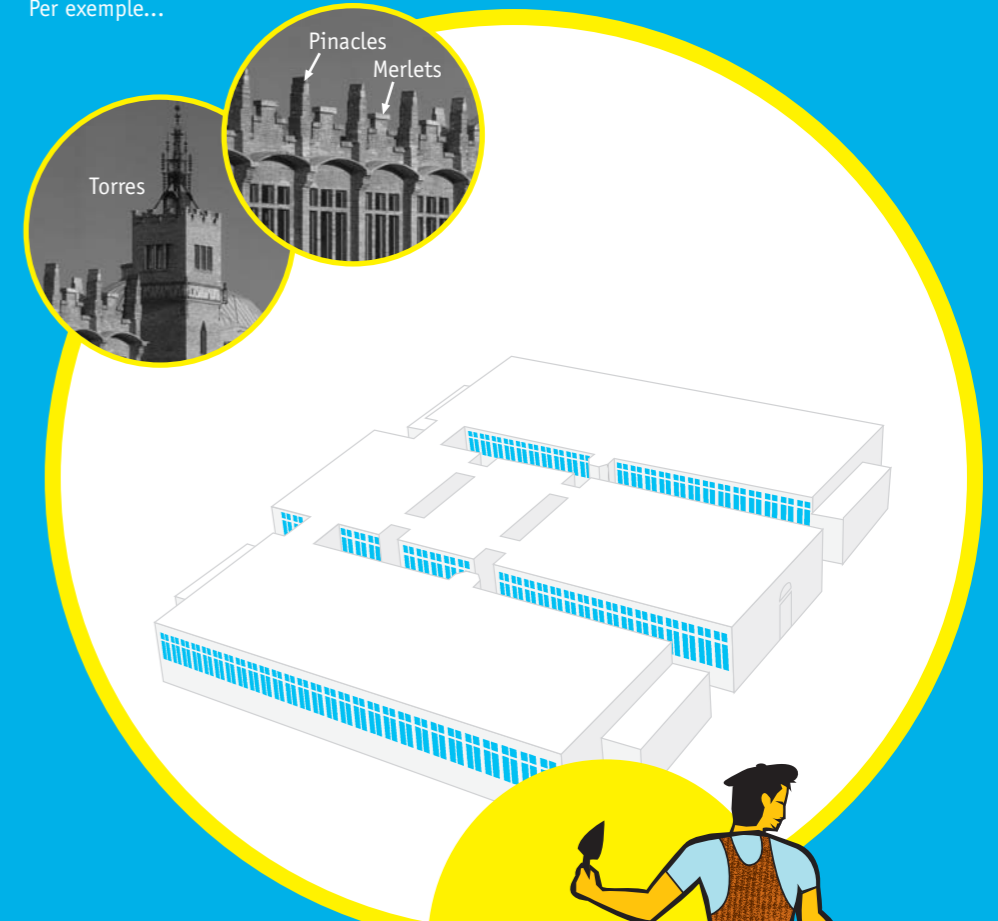


A la fàbrica Casaramona m'hi trobo tan bé... Sabeu per què? Doncs perquè és com un castell. I no hi ha cap casa millor per a un drac! Situem-nos en qualsevol dels carrers de l'interior de la fàbrica.

Efectivament, la fàbrica Casaramona recorda un castell. Això no és gens estrany ja que som en un edifici **modernista** i, com moltes de les construccions d'aquest estil, està inspirat en l'**arquitectura medieval**. Per als arquitectes modernistes, l'arquitectura catalana de l'edat mitjana era un punt de referència i un model a seguir.

Com s'ho va fer Puig i Cadafalch per donar un aire de castell a la fàbrica? Doncs utilitzant determinats elements, que són els que falten en aquest dibuix. Si els afegiu, veureu com va prenent l'aparença d'un castell.

Per exemple...



La fàbrica Casaramona està construïda amb milers de maons, un element petit i molt útil: tant serveix per fer parets com motius decoratius.





## Que tot funcioni!

Tal com li va demanar el senyor Casaramona, Puig i Cadafalch va crear una fàbrica plena d'innovacions per millorar el treball dels obrers i per evitar els possibles incendis. Veiem ara com era una fàbrica moderna. Situem-nos en el punt 2 del plànol.

## Aigua contra el foc!

Després de l'incendi de la fàbrica que tenia al Raval, és natural que estigués preocupat per evitar el perill del foc. Però el senyor Puig i Cadafalch em va tranquil·litzar i va dissenyar un bon sistema de prevenció d'incendis amb dues **torres d'aigua**. Una d'elles tenia el dipòsit ben alt, així, si es prenia foc, l'aigua sortia amb molta **pressió** i podia apagar-lo fàcilment.

Quina torre creieu que devia ser?



## Electricitat i llum natural

Quan pensem en una fàbrica, normalment hi posem una xemeneia. Heu trobat la de Casaramona? Segur que no perquè no en té, ja que va ser una de les primeres fàbriques que va funcionar amb **energia elèctrica** en lloc de vapor. Puig i Cadafalch també volia aprofitar la **llum natural**, i per això totes les naus tenen grans finestres que permetien als tres-cents obrers que hi treballaven fer-ho amb prou claror.

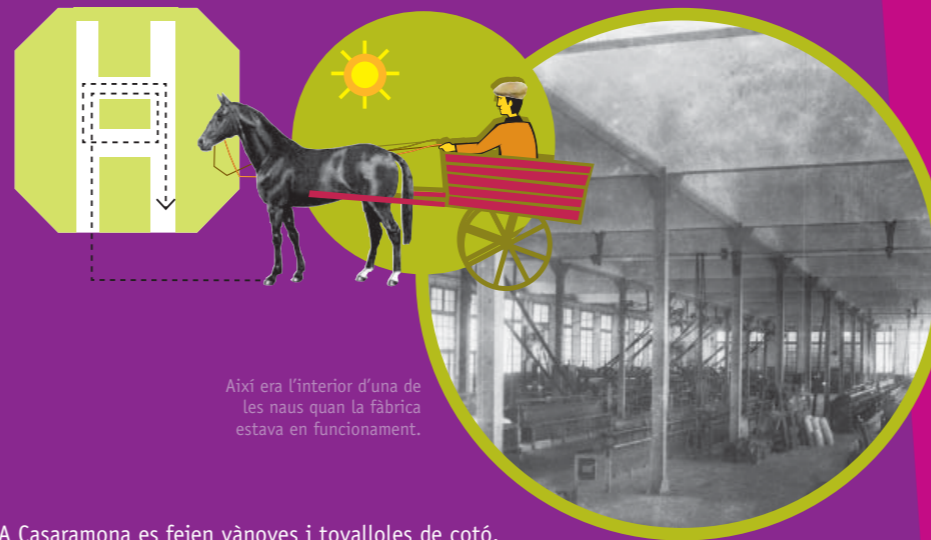
Si aneu als punts 3 del plànol observareu que a terra, al voltant de la nau central, hi ha unes claraboies. Servien per fer arribar la llum natural al magatzem soterrani, i alhora permetien una perfecta ventilació.



El magatzem soterrani, on avui hi ha la Mediateca.

## Del cotó a la tovallola

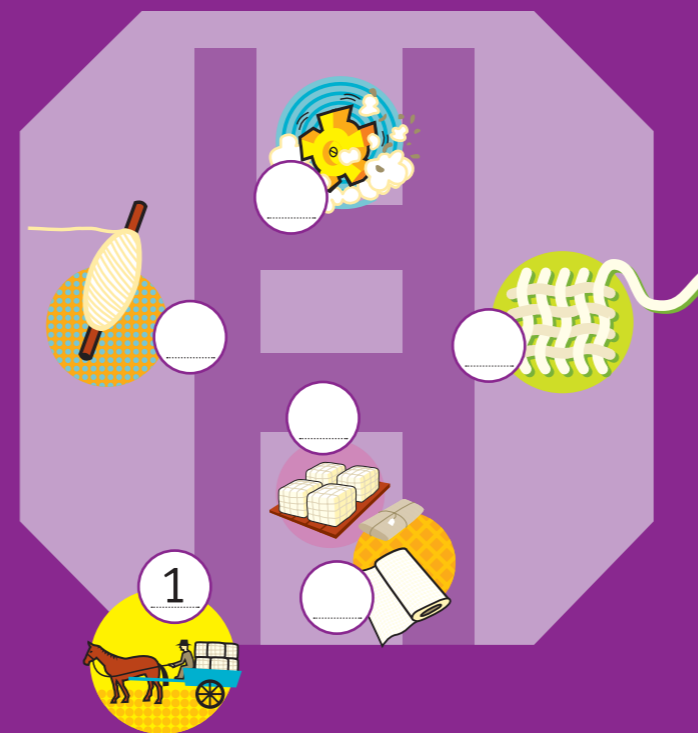
La fàbrica estava pensada per **facilitar la feina** dels obrers i per garantir al màxim les condicions de **seguretat**. Per exemple, la distribució interna amb carrers permetia que els vehicles carregats amb mercaderies poguessin circular còmodament, sense destorbar-se.



Així era l'interior d'una de les naus quan la fàbrica estava en funcionament.

A Casaramona es feien vànoves i tovalloles de cotó. Voleu saber com era el **procés de fabricació**?

Ara imagineu que sou una bala de cotó que ha de sortir de Casaramona convertida en un producte acabat. Haureu de recrear tot el procés de fabricació desplaçant-vos per les naus de la fàbrica. Per sortir fets una tovallola només cal que seguiu les indicacions que teniu més avall. Aneu apuntant en el plànol el número corresponent a cada fase. Endavant!



1 Els vehicles carregats amb les bales de cotó **entreven** a la fàbrica.

2 El cotó es deixava al **magatzem** soterrani (planta 0). Les bales es llançaven per les obertures que podreu veure envoltant la nau.

3 A la nau on avui hi ha la cafeteria es **netejava** les impureses del cotó. Entreu-hi!

4 Per convertir el cotó en un **fil**, sortiu de la cafeteria, avanceu cap a la dreta. Trobareu la porta per entrar a la nau on es filava.

5 Ara calia **teixir** el fil per crear la peça de roba. Enfront de la nau de filar hi ha la porta per entrar a la nau on es teixia.

6 Només us falta entrar a la nau on **es venia** el producte acabat.

## I que faci goig!

Per a Puig i Cadafalch la fàbrica Casaramona no solament havia de ser moderna sinó també bonica. Ara observarem els elements que va fer servir l'arquitecte per crear un edifici útil i bell alhora.

Als arquitectes modernistes ens agrada molt treballar amb les **rajoles** per donar vida i **color** als murs. També les utilitzem per representar escenes inspirades en les llegendes medievals...

Sí, ara que ho diu, jo tinc un retrat fet amb rajoles en un indret de l'edifici... Voleu veure'!



Després, Fum, després... Com deia, si mireu una de les torres veureu el nom del senyor Casaramona en **mosaic**, és a dir, format per rajoles minúscules.

Però amb les rajoles es poden fer moltes més coses. Per exemple, **trencar-les!** Sí, sí, fer-ne bocins irregulars i unir-los creant belles imatges. D'això se'n diu **trencadís**, i ho podeu veure a l'altra torre.



Finalment, Puig i Cadafalch va "plantar" **flors** a l'edifici! N'hi podeu trobar moltes, però, atenció, són de **ferro**!

**PISTA:** Veureu flors de **forja** a la zona de l'antiga sortida.

No us ho creureu però també em van fer un **retrat en forja**. I molt bonic! Està just al costat del retrat de rajoles. Per trobar-los haureu de sortir al carrer però val la pena! Aneu al punt 4 del plànol. He sortit afavorit, oi?

## I aquí s'ha acabat el nostre recorregut.

Hem arribat a la porta principal de l'antiga fàbrica. Des d'aquí tenia una vista molt bona de Barcelona fins que van construir els edificis del davant. Ara m'han tret la pols i no tinc temps d'avorrir-me, amb tanta gent com vé a **CaixaForum**.

Espero veure-us un altre cop!  
**Fins aviaaaaat!**

