



Pont del Dimoni

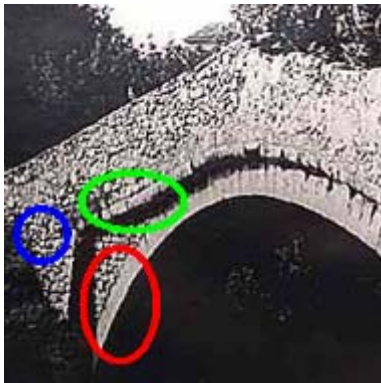
(1357 – 1968 – 2008)

Santa Eugènia de Ter

**Reflexions per a la identificació dels elements
arquitectònics actuals i l'elaboració
d'una proposta posterior de reconstrucció**

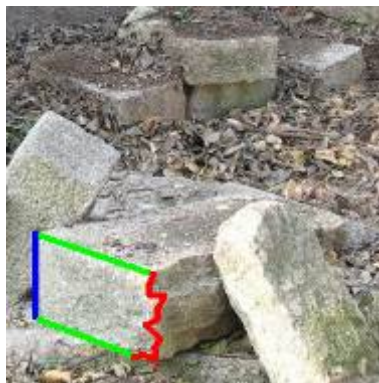
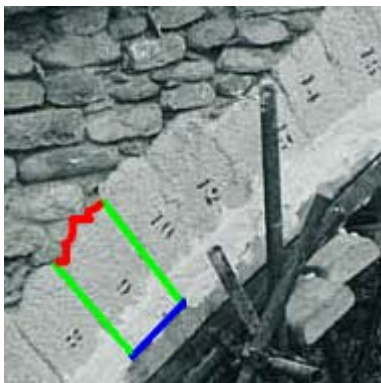
Joan Baron Castellà
Can Ninetes, 25 de febrer de 2008

Diferenciació de les tipologies dels elements arquitectònics



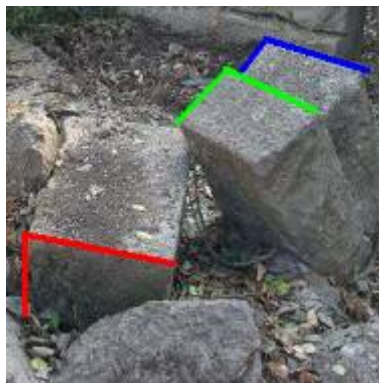
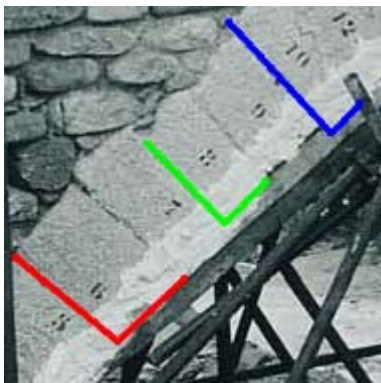
Presenten una geometria ben definida en forma d'ortoeidre que permet diferenciar-les de la resta de còdols i pedres que formaven la maçoneria, així com de les peces que constituïen la cornisa sobre la qual s'aixecaven els murs de les baranes.

Determinació de la posició vertical de les dovelles dels arcs



Les arestes de la cara inferior i de les dues laterals, d'acord amb l'ordre de disposició de les dovelles en l'arc, són ben delimitades, a diferència de la cara superior, que d'aparença més irregular permet intuir la posició original de cada peça dins del pont.

Diferències morfològiques per a la identificació de les dovelles



Tot i que segueixen un patró morfològic similar, cada peça presenta una llargada, una amplada i una alçada diferents i les dues darreres mesures citades permeten distingir les variacions entre dovelles a partir de les fotografies existents.

Presència de materials moderns a la base de les dovelles



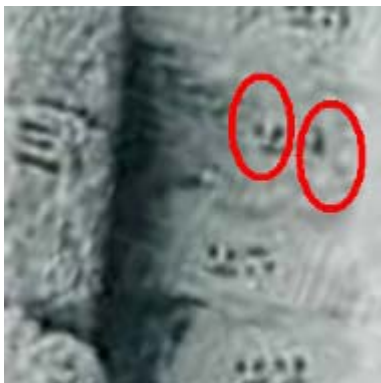
L'ús de materials de reforç moderns a la part inferior dels arcs per garantir l'estabilitat d'aquests durant el procés de desmantellar-los és un indicatiu present a la base d'algunes dovelles que ofereix informació sobre la posició vertical d'aquestes peces en el pont.

Identificació dels dos arcs i de l'ordre horitzontal de les dovelles



La numeració que els operaris van utilitzar durant aquella fase de desmuntatge aporta més proves per vincular cada peça amb el seu perfil corresponent en la ordenació horitzontal de l'arc, d'acord amb la informació que proporcionen les fotografies antigues.

Pèrdua i recuperació de l'enumeració dels elements conservats



L'erosió ha esborrat els números, però diverses taques roges revelen el nombre de dígit (un en les dovelles de l'esquerra de l'arc davanter, dues a la dreta del davanter o a l'esquerra del darrer, i tres a l'esquerra del darrer, vistos ambdós arcs pel seu davant.

Comparació dels elements actuals amb el material fotogràfic



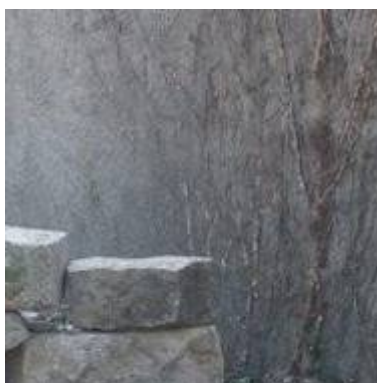
La presència d'aquestes restes cromàtiques permet determinar les cares anterior i posterior de cada peça, i la seva ubicació sobre la superfície rocosa és una altra empremta que permet obtenir resultats a partir de la comparació amb el material fotogràfic.

Disposició actual del material arqueològic sobre el terreny i trasllat



La disposició actual de les pedres i els trasllats anteriors a altres recintes fan pensar que no mantenen cap relació amb l'ordre original. Caldria, però, inventariar, fotografiar i enumerar tot el material abans de moure'l per evitar la pèrdua de més informació.

Estimació aproximada de fragments estructurals localitzats



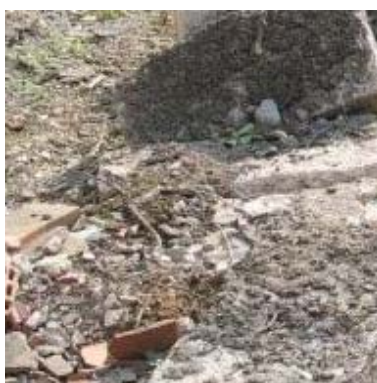
El recompte realitzat el dissabte 16 de febrer de 2008 va sumar 185 peces, xifra superior al nombre hipotètic d'elements originals ja que moltes s'han fragmentat. Per al trasllat cal preveure que, en tractar-se d'un element pesat, pot ser que les parts estiguin agrupades.

Possibilitat de noves troballes i ampliació del recompte inicial



Aquest càlcul s'ha realitzat a partir dels vestigis visibles a la superfície i sense l'ús d'instrumental, però és possible que apareguin nous fragments semienterrats en el subsòl, ocults sota els blocs que fins ara s'han trobat o coberts per sediments o restes vegetals.

Dispersió de còdols i altres elements arquitectònics originals



Tant en l'espai que avui acull les restes del pont com en altres indrets del cementiri hi ha una gran quantitat de còdols dispersats que devien formar part de l'estructura arquitectònica original i que no han estat comptabilitzats durant el primer càlcul.

Necessitat de sanejament i dignificació dels vestigis



A banda de l'acumulació d'una densa capa natural i dels efectes de la intempèrie, l'indret on es conserven les peces és ple de residus de tota mena que denoten l'estat actual d'abandó de les ruïnes i poden arribar a suposar un perill per a qualsevol ciutadà.

Proposta de trasllat a un nou emplaçament provisional



El trasllat dels vestigis arqueològics a una nova zona, com ara el jardí central del mateix cementiri, ha de garantir la millora de la qualitat de l'entorn de les runes i la seva dignificació, però sense perdre de vista que es tracta d'una solució provisional i no definitiva.

Associació de Veïns Santa Eugènia
El Dimoni [eldimoni.com]
Amics de la UNESCO Girona



Dues imatges del desmuntatge del Pont del Dimoni, 1968