

# Casa de la Vila



Ajuntament de  
**Tàrraga**

NÚM. 7 · Desembre 2009



TÀRRAGA  
Ciutat Gegantera 2009

REVISTA D'INFORMACIÓ MUNICIPAL

## Arrenquen les obres de construcció del CEIP Maria Mercè Marçal

La Generalitat de Catalunya ha posat fil a l'agulla per fer realitat l'edifici del tercer centre públic d'infantil i primària de Tàrraga, que du el nom de l'escriptora lleidatana Maria Mercè Marçal. El centre educatiu entrarà en servei el curs vinent en un solar cedit per l'Ajuntament al peu de l'avinguda d'Ondara, eix que ja aglutina un bon nombre d'equipaments públics. L'ensenyament secundari també fa un important salt endavant a la nostra ciutat amb l'ampliació ja materialitzada de l'IES Manuel de Pedrolo, adaptant-se a les necessitats del moment.



Reforma de l'avinguda de Barcelona (N-II)	Pàgina 3
Avancen les obres del segon pàrquing soterrat	Pàgina 5
Aprovades les ordenances fiscals 2010	Pàgina 7
Programa d'ajuts al teixit empresarial	Pàgina 8
Inicien la construcció del CEIP M. M. Marçal	Pàgina 9
Estudi sobre la immigració durant el segle XX	Pàgina 10
Tallers de noves tecnologies als pobles agregats	Pàgina 11
El Talladell, Entitat Municipal Descentralitzada	Pàgina 12
Antenes de telefonia mòbil en edificis públics	Pàgina 13
125 anys de la concessió del títol de ciutat	Pàgines 14-15
Guia sobre la biodiversitat al terme de Tàrrega	Pàgina 16
Ampliació del carril bici	Pàgina 17
Projecte de museïtzació de Cal Trepà	Pàgina 18
El castell medieval és objecte de restauració	Pàgina 20
Via lliure a l'edificació del pavelló del CNT	Pàgina 22

## sumari

## presentació

### Benvolguts/des conciutadans i conciutadanes,

A les acaballes del 2009 estem a punt de deixar enrere un any molt difícil pel que fa a l'economia de les famílies, les empreses i el conjunt de la societat. La crisi ens colpeja a tots, també a les administracions públiques, i en el cas dels ajuntaments això es tradueix en una reducció dels ingressos a les arques municipals en concepte d'impostos derivats de l'activitat econòmica i immobiliària. Al mateix temps, aquesta circumstància genera un augment de la demanda de serveis socials per fer front a la delicada precarietat que pateixen alguns nuclis familiars, els quals inexorablement no es poden deixar d'atendre. I a tot això hem d'afegir que el sistema de finançament dels consistoris és, per tradició, insuficient.

En aquest context, l'Ajuntament de Tàrrega liquidà l'exercici 2008 amb un dèficit que obliga a concertar un pla financer per a 5 anys, el qual ens ha de permetre afrontar importants inversions. Són projectes que no poden esperar, que Tàrrega requereix a curt termini per no limitar les seves possibilitats de creixement. Com a principals exemples, en aquest 2009, estem duent a terme la remodelació de l'antiga travessia urbana de la N-II, una carretera que transformem en un eix cívic i comercial amb capacitat d'assumir els reptes de futur. A la vegada, Tàrrega construeix un segon estacionament soterrat de titularitat municipal a l'avinguda de Catalunya, imprescindible perquè el comerç local faci un salt de qualitat.

L'any 2010 és ple d'incerteses, a les quals l'Equip de Govern farà front amb prudència però també amb decisió i optimisme. De cara al nou exercici, els pressupostos municipals hauran de ser el màxim d'austers, prioritant les despeses que són del tot necessàries per garantir el benestar i el progrés: atenció social en època de crisi i inversions en equipaments que potencien la capitalitat intercomarcal de Tàrrega. En aquest capítol, cal subratllar la conversió de Cal Trepà en un museu sobre la mecanització del camp, una iniciativa que també rebrà finançament de fons europeus i d'altres administracions. Serà un procés llarg però que a la fi culminarà com a referent museístic a Catalunya. I val a dir que part d'aquest mateix espai també albergarà un viver d'empreses per a dinamitzar el teixit empresarial de la zona.

Vivim, per tant, un moment decisiu que condicionarà el progrés futur de Tàrrega i cal una actuació ferma per part de l'Ajuntament que no defugirem. Tot el contrari. Tanmateix, cal animar les persones, entitats i empreses, en definitiva la societat targarina, perquè apostin pels valors del municipi, pel seu potencial indiscutible que ens ajudarà a tirar endavant.

**Joan Amézaga i Solé**  
Alcalde de Tàrrega

Casa de la Vila

Núm. 7  
Desembre 2009  
Quadrimestral · Tercera època

Edita:



Ajuntament de  
**Tàrrega**

Plaça Major, 1  
25300 Tàrrega (Lleida)  
ajuntament@tarrega.cat

**Redacció i fotografies:** Servei de Premsa  
de l'Ajuntament de Tàrrega

**Disseny i producció:** Integrum

**Tiratge:** 7.000 exemplars

**Dipòsit legal:** L-188-1981

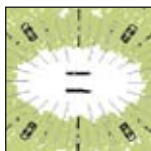
Casa de la Vila és un butlletí informatiu municipal de servei públic editat per l'Ajuntament de Tàrrega, que es distribueix gratuïtament a la ciutat i als pobles agregats del municipi. També es pot consultar a través del web oficial [www.tarrega.cat](http://www.tarrega.cat)

Si no heu rebut aquesta publicació a casa vostra, feu-nos-ho saber si us plau al telèfon **973 31 16 08** o enviant un e-mail a [comunicacio@tarrega.cat](mailto:comunicacio@tarrega.cat)

urbanisme □ □

## La remodelació de l'avinguda de Barcelona, a la travessia de la N-II, s'adaptarà als seus usos comercials

S'introdueixen modificacions al projecte per millorar la mobilitat en una àrea terciària que es consolida com a pol de supermercats



Plànol de la reforma de l'avinguda de Barcelona, dins l'antiga travessia de la N-II a Tàrrrega, entre la cruïlla amb el carrer del Nord i la plaça de Riambau

La reurbanització de l'antiga travessia de la N-II al tram de l'avinguda de Barcelona s'adaptarà als usos comercials i terciaris que es concentren en aquesta zona, sobretot pel que fa a mobilitat. A instàncies dels veïns i botiguers, la Regidoria d'Urbanisme modificarà el projecte per a facilitar una millor fluïdesa de vehicles i persones en aquest segment de 260 metres comprès entre el raval del Carme i la plaça de Riambau. Nombrosos establiments i supermercats hi han obert les portes,

situació que provoca alguns col·lapses de trànsit en tractar-se també d'una sortida habitual en direcció Barcelona. El perfil de la reforma variarà en relació a la resta del traçat de la travessia, si bé es mantindrà el mateix pressupost que es fixà en el seu moment. És previst que els canvis en el projecte es votin en el Ple de desembre i se sotmetin tot seguit a exposició pública. Les obres a l'avinguda de Barcelona no s'iniciaran fins després de les festes de Nadal.



### Dues rotondes amb bona mobilitat per a vehicles industrials

Dues rotondes donaran entrada i sortida a aquest sector. A la glorieta situada a l'oest confluiran 6 carrers: raval del Carme, Mare Vedruna, Nord, Guissona, Ferran Saperes i avinguda de Barcelona. Així es corregirà la perillositat que entranya actualment aquesta cruïlla, a banda de facilitar un accés més còmode cap al cementiri municipal. A l'altre extrem, la plaça de Riambau es convertirà en una rotonda de dos carrils que albergarà al seu interior 120 places d'estacionament. Els camions de gran tonatge podran girar-hi amb facilitat.



### Quatre carrils de circulació i millor accessibilitat a comerços

L'amplada del vial, prop de 40 metres, ha fet que el consistori hagi dissenyat fins a 4 carrils de circulació per a vehicles. A banda de la calçada de doble sentit al mig del vial, es dotarà la travessia amb altres dos carrils laterals a esquerra i dreta respectivament per accedir amb més comoditat i seguretat als comerços. Es mantindran voreres per a vianants i es col·locaran diferents fileres d'arbrat i enllumenat. La resta de l'espai es destinarà a llocs d'aparcament en bateria, i tot plegat seguint el sistema de plataforma única.



### Àrea amb facilitats per estacionar el vehicle

A banda de les 120 places esmentades a la plaça de Riambau, els marges laterals de la travessia acolliran 68 llocs més per estacionar vehicles, de caràcter gratuït. El disseny contempla una disposició en bateria davant mateix de les botigues i grans superfícies, mantenint-se el projecte fidel a la idea de potenciar l'activitat comercial a la ciutat. El nou disseny contempla l'ús d'altres materials i aquí predominarà l'asfalt per damunt del formigó utilitzat en les altres fases.

## urbanisme □ □

## La reforma de la N-II, que arriba al raval del Carme, es fixa el maig del 2010 com a data d'acabament

Els trams entre les places El·líptica i del Carme s'han reobert al trànsit



### Telèfon d'incidències 650 62 85 22

Dragados ha habilitat aquest telèfon per atendre possibles queixes i neguits dels veïns afectats per les obres

Des del passat 29 d'octubre, l'empresa adjudicatària de la remodelació de la N-II (Dragados) centra bona part de l'activitat al tram de 527 metres del raval del Carme, obres que després de Nadal enllaçaran amb les de l'avinguda de Barcelona (vegeu pàgina 3). Com ja s'ha fet anteriorment en els altres segments, es procedeix primer a aixecar el vell paviment i a excavar les rases per instal·lar al subsòl les xarxes de serveis bàsics. Les tasques s'endegaren en la bifurcació que connecta aquest vial amb la plaça del Carme i van avançant en direcció est. Arran de la bona marxa dels treballs, el consistori targarà preveu que la intervenció a tota la travessia finalitzi el maig del 2010, deixant enllestits els 1,7 quilòmetres entre la plaça El·líptica i la plaça de Riambau.

### Reobertures provisionals al trànsit

Mentrestant, si bé encara no s'han donat per acabats, s'han anat reobrint al trànsit de forma provisional els diferents trams de l'avinguda de Catalunya. Malgrat això, al traçat entre les places de Carles Perelló i del Carme només s'hi pot circular en direcció Barcelona, ja que part de l'altre carril encara s'ha de pavimentar a l'espera que finalitzi l'edificació del pàrquing soterrat. Durant les properes setmanes, a la superfície del vial es completarà la instal·lació del mobiliari urbà, especialment els contenidors d'escombraries, tant de recollida selectiva com de rebuig. Aquests elements, d'estètica moderna, quedaran delimitats dins illes senyalitzades.

### La reurbanització preveu plantar 330 arbres

En els trams que es van ultimant dins la reurbanització de la travessia s'ha procedit a la plantació de l'arbrat. El projecte preveu en tot el traçat la presència d'uns 330 exemplars, la majoria plataners, substituint les acàcies i moreres que l'execució de les obres ha obligat a retirar per facilitar la reposició del clavegueram i les xarxes d'aigua de boca, gas, telefonia i llum. La ubicació a la mitjana facilitarà el seu desenvolupament, allunyats de les façanes i dels serveis del subsòl, que podrien veure's afectats per les arrels. A la vegada s'ha optat per preservar una desena d'arbres emblemàtics del raval del Carme, que romandran en el seu lloc actual.

### Plantes de la plaça de Riambau, a la Via Lacetània

La brigada municipal ha replantat els exemplars vegetals retirats de la plaça de Riambau amb motiu de la seva reforma. Lluny de malmetre's, aquestes flors i plantes s'han situat ara a la mitjana de la Via Lacetània, molt a prop de la seva primera ubicació, i contribueixen d'aquesta forma a ornamentar un dels passos més concorreguts de la ciutat. La Regidoria de Serveis Municipals hi ha donat alhora una nota de color amb l'aplicació d'una graveta tintada de taronja. També és previst de reaprofitar les llambordes que caracteritzaven el ferm del raval del Carme, les quals s'utilitzaran per habilitar l'accés principal al nou pavelló polivalent del Talladell.



## urbanisme □ □

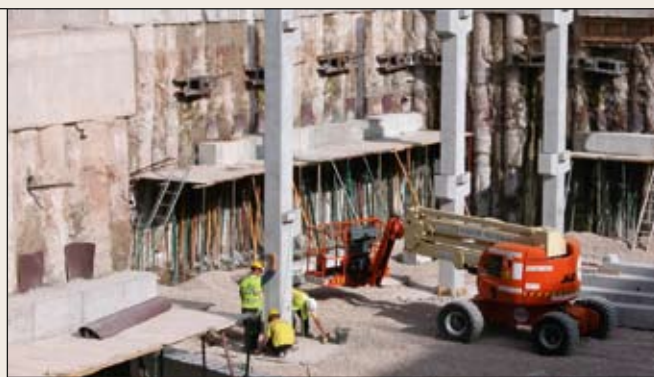
## El pàrquing soterrat de l'avinguda de Catalunya pren forma amb la instal·lació de les peces prefabricades

La infraestructura entrarà en funcionament l'abril del 2010 després de destinar-hi 345.000 euros més que se sol·licitaran al segon pla anticrisi del Govern central



Regidors i representants veïnals van comprovar l'estat de les obres

L'edificació del pàrquing municipal soterrat de l'avinguda de Catalunya va prenent forma i a hores d'ara es treballa en la col·locació de les peces prefabricades que vertebraran la infraestructura. Queden enrere, per tant, les tasques d'excavació del solar (amb un vas de 1.365 m<sup>2</sup> de superfície i 6 metres de profunditat), que es van complicar en topat amb gruixudes capes de roca. Al pressupost inicial del projecte (2,1 milions d'euros aportats pel Fons Estatal d'Inversió Local) s'afegiran uns altres 345.000 euros per concloure l'obra, quantitat que el consistori també sol·licitarà al Govern central mitjançant la segona convocatòria de l'esmentat pla anticrisi per generar ocupació. Aquest ajut es destinarà a l'habilitació d'accessos i als equips de ventilació i vigilància del complex. És previst que el nou aparcament entri en servei a l'abril del 2010.



Es col·loquen els primers components prefabricats del pàrquing

### La gestió de l'equipament

La licitació per gestionar el pàrquing no ha rebut cap proposta i ha quedat deserta. Davant aquesta circumstància, l'Equip de Govern estudia fórmules per garantir l'obertura del servei. Amb aquesta inversió Tàrraga disposarà d'un segon aparcament soterrat, aquest de 4 plantes i amb una capacitat per a 238 vehicles (consulteu les característiques de l'obra al Casa de la Vila núm. 6).

“L'Ajuntament sol·licitarà als ajuts del pla anticrisi 2010 del Govern central uns altres 345.000 euros per completar les dotacions del pàrquing subterrani corresponents a accessos, ventilació i vigilància. La infraestructura podria entrar en servei l'abril vinent.”

### Més millores a la via pública gràcies al Fons Estatal d'Inversió Local, aportat pel Govern central



#### Es completa la vorera nord del carrer de Comabruna

Els vianants han guanyat espai amb una nova vorera de 2,25 metres, delimitada per pilones i amb una vorada de poca alçada, prop del mateix nivell que la calçada. L'estètica coincideix amb el segment ja executat que connecta amb l'avinguda de la Generalitat. El pressupost dels treballs ascendeix a 36.196 euros.

#### Pavimenten el carrer de Magí Escibà

Era una vella reivindicació dels veïns. El carrer de Magí Escibà ha estat pavimentat amb una capa asfàltica i se n'ha millorat l'accessibilitat. Precisament, aquest ha estat un dels eixos de les obres sol·licitades al pla anticrisi. Ara també es treballa en la supressió de barreres arquitectòniques a la cruïlla dels carrers Sant Pelegrí i Segle XX.



#### El carrer de Pau Casals donarà accés al CEIP Maria Mercè Marçal

Aquest vial s'ha prolongat 130 metres en direcció sud per donar accés al futur CEIP Maria Mercè Marçal (vegeu pàgina 9), avançant-se a la futura urbanització de la zona. Amb una inversió de 207.000 euros, el carrer presenta una amplada de 9,5 metres (7 per la calçada i 2,5 per la vorera est).

#### Preservació del patrimoni històric

Part del fons s'ha destinat també a la conservació del patrimoni local. A banda de consolidar el mur sud del castell (vegeu pàgina 20) o recuperar els antics rentadors de l'Hort del Barceloní (vegeu Casa de la Vila núm. 6), es procedirà a restaurar els murs de l'església romànica de La Figuerosa per un import de 16.632 euros.



## urbanisme □ □



### Nou ferm provisional a l'avinguda de Balaguer, a l'espera de la reurbanització del sector

El consistori ha millorat la mobilitat a l'avinguda de Balaguer amb l'aplicació d'una nova capa d'aglomerat asfàltic, eliminant així els nombrosos clots que presentava el ferm. Aquesta actuació, pressupostada en 30.000 euros, s'ha dut a terme al llarg dels 350 metres de longitud del carrer, un dels principals nexes que connecta el centre de la ciutat amb el barri de Fàtima. La senyalització horitzontal delimita quaranta places d'aparcament gratuït en línia al marge nord del vial i un pas de vianants en part del costat sud. La renovació del paviment és provisional a l'espera de la futura reurbanització de tot aquest sector, que afectarà 46.168 m<sup>2</sup> de sòl destinat a habitatges, vials, equipaments i zones verdes.

### Primera fase de millora a la carretera que uneix Tàrrrega amb Sant Martí de Maldà

La Diputació de Lleida executarà obres de millora a la carretera LV-2021, que uneix Tàrrrega i Sant Martí de Maldà. S'aborda primer el tram de 2,6 quilòmetres comprès entre els punts 2,640 (cruïlla amb la carretera de Preixana) i 5,260 (Camí de les Espines de Verdú), la major part del traçat dins el terme de Tàrrrega. S'eliminaran els revolts més perillosos i s'eixamplarà la via, que dels 5,3 metres actuals passarà a 8. La capa asfàltica també serà renovada i tindrà 5 centímetres de gruix. El pressupost d'aquesta primera fase ascendeix a 818.315 euros. Properament, encara sense calendari, l'obra se centrarà en el tram inicial al carrer Migdia de Tàrrrega, la titularitat del qual serà traspasada a l'Ajuntament una vegada finalitzi la reforma.



### Desmantellada la línia elèctrica de mitja tensió que discorria pel tram urbà del riu Ondara

L'Ajuntament i Fecsa Endesa han desmantellat el tram de la línia elèctrica aèria de mitja tensió que discorria per l'interior de la ciutat paral·lela al riu Ondara. Es tractava d'un segment de 700 metres de longitud comprès entre el viaducte de la carretera C-14 (carrer de Sant Pere Claver) i el pont de la carretera LV-2021 (avinguda Onze de Setembre). Es desmuntaren els pals de fusta, les torres metàl·liques i el filat, responent a criteris de seguretat i paisatgístics. Aquesta línia de 25 quilowatts circula ara pel subsòl del carrer de Joan Tous, aprofitant la seva recent urbanització. En alguns trams ha estat necessari d'obrir rases per soterrar la conducció. Es planifiquen ara millores integrals en aquest tram urbà de la ribera de l'Ondara.

### Panells solars a la coberta de l'estació d'autobusos, pels quals s'abonarà un cànon

L'empresa SICE ha instal·lat un conjunt de panells solars a la coberta de l'estació d'autobusos de Tàrrrega. El consistori adjudicà a aquesta firma l'aprofitament d'aquest espai municipal per a obtenir energia mitjançant l'ús de plaques fotovoltaïques. La instal·lació ocupa 1.100 m<sup>2</sup> de superfície i té capacitat per a generar 100 KW a través de 640 plafons. Com a contrapartida, l'empresa abonarà a les arques municipals un cànon anual que oscil·larà entre 3.000 i 6.000 euros atenent al preu de mercat de l'energia. Els panells s'han col·locat al vessant sud de la teulada tant de l'estació com de l'Espai MerCAT, integrat dins el mateix complex. La utilització d'aquesta coberta al servei de les energies renovables no és un fet nou, ja que des de l'any 2007 la teulada albergava ja unes 36 làmines solars.



## finances i promoció econòmica □ □

### Les ordenances fiscals 2010 rebaixen un 11% el tipus de l'IBI per atenuar l'increment dels valors cadastrals

Es congelen tots els impostos i taxes a excepció de les corresponents al subministrament de l'aigua de boca (+ 7%) i la recollida d'escombraries (+ 2,5%)



El Ple va aprovar el 9 de novembre les ordenances fiscals 2010

A l'igual que l'any passat, i amb la voluntat de compensar l'increment progressiu dels valors cadastrals al municipi arran de la darrera revisió, les ordenances fiscals de Tàrrega contemplan una rebaixa de l'11% al tipus impositiu que grava l'Impost de Béns Immobles (IBI) per a finques urbanes. D'aquesta manera, el coeficient sobre el qual s'aplica el gravamen passarà de 0,685% a 0,610%, fet

que es traduirà en un augment aproximat de l'1,5% en els rebuts finals. Pel que fa a les taxes, les quals fixen una previsió d'ingressos per garantir el proveïment de serveis bàsics a la ciutadania, experimenten un augment del 7% la derivada del subministrament d'aigua de boca i un 2,5% la de la recollida d'escombraries, presats per les empreses Sorea i Urgell Net respectivament mitjançant concessió.

#### Sense augment en la majoria d'impostos i taxes

Aigua i brossa són les excepcions en la línia de congelar impostos i taxes. Entre els tributs que no experimentaran variacions figuren llicències d'obres, plusvàlues, vehicles de tracció mecànica, manteniment del clavegueram, obertura d'establiments o l'IAE. Les ordenances fiscals van rebre llum verda en el Ple del 9 de novembre amb els vots favorables d'AIPN-PSC, ERC i IC (Equip de Govern) i els vots contraris de CiU i el regidor no adscrit Josep Maria Gili.

“ Quant a la taxa d'aigua, una llar de Tàrrega que consumeixi 120 m<sup>3</sup> durant l'any 2010 pagarà un total de 86,30 euros. Pel que fa a la brossa, cada domicili abonarà una quota de 66,93 euros. ”

#### BONIFICACIONS DE L'IMPOST DE BÉNS IMMOBLES (IBI) URBA

50% per als habitatges de protecció oficial, durant els sis períodes impositius següents al de l'atorgament de la qualificació definitiva

10% per als habitatges que hagin instal·lat sistemes per a l'aprofitament tèrmic i elèctric de l'energia solar per a l'autoconsum

**Cal tramitar aquestes bonificacions a l'oficina de l'Organisme Autònom de Gestió i Recaptació de Tributs Locals de la Diputació de Lleida, situada a la Plaça de les Nacions sense Estat, s/n**

## Obre les portes l'oficina municipal de turisme

L'Ajuntament de Tàrrega ha posat en marxa un servei municipal d'informació turística a la planta baixa de la Casa Consistorial, a la plaça Major, que de mica en mica incorporarà més oferta i atractius. En aquest taulell ja es brinda els caps de setmana recomanacions sobre què fer i què visitar a la ciutat: patrimoni cultural, històric i tradicional així com allotjaments o restauració. La reforma de l'estança ha suposat una inversió de 41.000 euros, dels quals una quarta part han estat sufragats pel Departament d'Innovació, Universitats i Empresa. L'oficina ja obrí les portes durant la celebració dels actes de Ciutat Gegantera i les setmanes prèvies a FiraTàrrega 2009.



Reproduccions en miniatura d'iconografia folklòrica de Tàrrega, a la venda a l'oficina municipal de turisme · Plaça Major, 1

Gegant: 22 €

Àguila bicèfala: 27 €

Om de la Plana: 1 €



## finances i promoció econòmica □ □

### La marca *Tàrrega, dinàmica emprendedora* presta suport al teixit empresarial i fomenta l'autoocupació

A banda de jornades i seminaris d'assessorament, engloba el Servei Municipal d'Informació Empresarial, que ha ajudat a crear 15 noves firmes durant el 2009

L'Ajuntament de Tàrrega ha dissenyat un programa d'actuacions per prestar suport al teixit econòmic de la zona sota la marca *Tàrrega, dinàmica emprendedora*. La Regidoria de Promoció Econòmica aglutina aquí les iniciatives dedicades al foment de l'autoocupació alhora que impulsa activitats d'assessorament sobre la creació i gestió d'empreses. Tot plegat amb la voluntat de combatre la crisi. En aquest sentit, es convocà el 29 d'octubre a la Casa Consistorial una jornada coorganitzada amb el Centre Europeu d'Empreses i Innovació (CEEI Lleida) per exposar eines per fer negoci, en què intervingueren Alejandro Vesga, director de la revista *Emprendedores*, i Philippe Delespesse, d'Inteligència Creativa. La trobada va incloure un debat amb directius de les empreses targarines Ros Roca, Borges, Casa Delfín, Floor Art i Calidos, els quals avaluaren el potencial econòmic de la ciu-

tat i exposaren estratègies de mercat. La situació geogràfica del municipi, l'ús eficient de les noves tecnologies i les ajudes de les administracions foren alguns dels eixos d'aquesta trobada que moderà la Cambra de Comerç i Indústria de Tàrrega.

#### Servei Municipal d'Informació Empresarial

*Tàrrega, dinàmica emprendedora* inclou el Servei Municipal d'Informació Empresarial, mitjançant el qual el consistori aconsella les persones que volen obrir un negoci sobre tràmits administratius, ajuts públics i disponibilitat de sòl. Aquest taulell, que forma part de la xarxa Inicia del Departament de Treball, ha atès durant aquest any 2009 unes 115 consultes i ha ajudat a crear 15 noves petites empreses a Tàrrega, a més de tramitar 11 subvencions de Promoció de l'Ocupació Autònoma.



Directius de Ros Roca, Borges, Casa Delfín, Floor Art i Calidos van participar a la jornada *Tàrrega, dinàmica emprendedora* el passat 29 d'octubre

**tàrrega**  
FOLLEGO  
dinàmica emprendedora

**Servei Municipal d'Informació Empresarial**

• Casa Consistorial (Plaça Major, 1) • Tel. 973 311 608

• Correu electrònic: [cdomingo@tarrega.cat](mailto:cdomingo@tarrega.cat) • Horari d'atenció: de 9 del matí a 3 de la tarda

#### Seminari sobre creació d'empreses innovadores

Una altra de les activitats impulsades per *Tàrrega, dinàmica emprendedora* ha estat la convocatòria d'un seminari sobre creació i gestió d'empreses innovadores, durant aquest novembre. Entre altres qüestions s'ha incidit en el màrqueting, la comercialització, els recursos humans, les fonts de finançament,... També de caràcter gratuït, han impartit les matèries professors universitaris, consultors i representants del CEEI Lleida, fundació constituïda per agents socioeconòmics de Ponent.





## educació □ □



## La Generalitat inicia les obres del **CEIP Maria Mercè Marçal**, el tercer centre públic d'infantil i primària de Tàrrrega

La primera fase del col·legi, amb una línia completa, es posarà en funcionament el curs vinent a l'avinguda d'Ondara, un eix que s'està convertint en pol de serveis

La Generalitat de Catalunya ha endegat les obres de construcció del CEIP Maria Mercè Marçal, el tercer centre educatiu públic d'aquestes característiques a Tàrrrega. Incorporades al projecte algunes modificacions, fet que ha motivat cinc mesos de retard en l'execució, s'aborda ara la primera fase d'edificació corresponent a una línia completa d'infantil i primària (9 aules). Es materialitzaran també les instal·lacions comunes de menjador, administració, serveis, gimnasos i pistes esportives, ja amb les dimensions per acollir dues línies en el futur. El nou col·legi entrarà en actiu l'octubre de l'any vinent i, posteriorment, es completarà l'aulari de la segona línia. El pressupost del CEIP ronda els 4 milions d'euros i podrà donar cabuda a un total de 450 alumnes. Actualment, l'escola imparteix classe en mòduls provisionals i té matriculats 140 estudiants.

### Solar cedit per l'Ajuntament

L'edifici s'aixeca en una finca de 7.300 m<sup>2</sup> cedida per l'Ajuntament i situada a l'avinguda d'Ondara, un nou pol de serveis públics. El consistori ha urbanitzat recentment un tram prolongat del carrer de Pau Casals per possibilitar l'accés principal a l'escola, amb un cost de 207.000 euros finançats a través del Fons Estatal d'Inversió Local.



Els preliminars del centre educatiu van començar el 17 de novembre

CEIP Maria Mercè Marçal
Pressupost total: <b>4 milions d'euros</b>
Pressupost assignat any 2010: <b>1,7 milions d'euros</b>
Places d'alumnat: <b>450</b>
Alumnat actual (en mòduls provisionals): <b>140</b>
Superfície finca cedida: <b>7.300 m<sup>2</sup></b>
Cost urbanització carrer de Pau Casals: <b>207.000 euros</b>

## L'IES Manuel de Pedrolo s'adapta a les noves necessitats i guanya espai amb una profunda reforma



Les infraestructures destinades a l'ensenyament secundari a Tàrrrega també són objecte de millores d'ampliació. El Govern català ha finalitzat la reforma gairebé integral de les dependències de l'IES Manuel de Pedrolo per adequar-les a les noves necessitats. S'han substituït cobertes, s'han suprimit barreres arquitectòniques i s'han habilitat celoberts a l'interior gua-

nyant en confort i llum natural, si bé el tret més distintiu de l'obra és la construcció d'un nou gimnàs polivalent que a la vegada ha possibilitat de convertir l'antic en més aules i tallers. L'institut incorpora 700 m<sup>2</sup> més i pot escolaritzar fins a 440 alumnes. També s'han refet el menjador i els lavabos, a més d'instal·lar un ascensor.

## acció social □ □



## Estudi sobre l'impacte del fenomen migratori al municipi durant el segle XX

El cicle intercultural *Les Diferents Cares de la Immigració* s'acosta a les comunitats nouvingudes a través del teatre, l'art i la gastronomia



Teatre Aquario posà en escena a l'Ateneu la peça *Rosella*, en llengua àrab

L'Ajuntament de Tàrraga du a terme aquests dies l'elaboració d'un estudi exhaustiu sobre la incidència del fenomen migratori al municipi en els darrers 100 anys. L'historiador Jordi Creus treballa fins al març del 2010 avaluant les transformacions que ha experimentat la ciutat en els àmbits socials, econòmics, culturals i polítics a causa de l'arribada de població forana. A banda de les persones residents d'origen estranger, l'estudi incideix també en les provinents d'altres municipis i comunitats de l'Estat espanyol, a partir d'exemples col·lectius i individuals. La recerca d'investigació es realitza mitjançant el buidatge dels padrons d'habitants des del 1874 fins als de la present dècada, la consulta de fonts escrites i l'enregistrament de fonts orals. Aquesta iniciativa compta amb la col·laboració del Departament de Treball de la Generalitat de Catalunya, el qual finança un pla d'ocupació. Per la seva força econòmica, Tàrraga ha estat tradicionalment una localitat receptora d'immigració.

**En relació a la recerca, podeu fer arribar el vostre testimoni a l'historiador Jordi Creus: [historiaimmigracio@tarrega.cat](mailto:historiaimmigracio@tarrega.cat) · Tel. 973 502 670**

### Les Diferents Cares de la Immigració

Paral·lelament, Acció Social convocà aquesta tardor una altra edició del cicle *Les Diferents Cares de la Immigració*, el qual fa difusió d'aspectes sovint desconeguts sobre la població nouvinguda que conviu entre nosaltres. Les arts plàstiques hi foren representades amb una exposició pictòrica d'Ester Besolí, conscienciació sobre la duresa emocional que suposa abandonar casa per buscar una nova vida. En el terreny gastronòmic, s'oferí una degustació de begudes naturals senegaleses al cèntric carrer del Carme, mentre que el Teatre Ateneu acollí la peça *Rosella*, amb què la dramaturga Naima Zitan convida a reflexionar sobre els canvis introduïts al codi familiar del Marroc. *Rosella* es representà en "dariya" (un dialecte marroquí de l'àrab) a càrrec de l'Associació Teatre Aquario, formada per intèrprets d'origen magribí.



Tast de begudes naturals senegaleses que se serví al carrer del Carme

## Consells a la gent gran per a evitar estafes i frauds



A requeriment de la Regidoria d'Acció Social, l'Oficina de Relacions amb la Comunitat dels Mossos d'Esquadra Urgell-Segarra impartí el passat 29 d'octubre al Casal de Gent Gran de Tàrrega (*a la imatge*) una xerrada sobre consells de seguretat. La sessió informativa se centrà en la prevenció de furts i estafes, incidint en les revisions fraudulentament de gas, llum i aigua que s'ofereixen als domicilis. S'insistí en aquest sentit que cal demanar sempre la identificació oficial als operaris. D'altra banda, la policia autonòmica ha comunicat a l'Ajuntament que reforçarà la vigilància als eixos comercials de la ciutat aquestes festes de Nadal.

## polítiques d'igualtat i joventut □ □

### Tallers de **noves tecnologies** als pobles agregats

Iniciativa amb el GòTIC, que acosta l'ús de l'ordinador a totes les franges de població



Un moment del taller que es va impartir aquest passat estiu al Talladell

La Regidoria de polítiques d'igualtat i el centre municipal GòTIC han difós l'ús de les noves tecnologies entre la ciutadania de dos dels nuclis del terme. A mode d'experiència pilot s'han desenvolupat sengles tallers als pobles del Talladell i Claravalls, tots dos amb bona resposta: al primer han participat una vintena de persones mentre que al segon unes 25, d'ambdós sexes. El consistori ha aprofitat espais com els locals socials i les piscines, on s'han instal·lat terminals portàtils. El ritme de les classes s'ha adaptat a les necessitats, coneixements i horaris de l'alumnat. La iniciativa tindrà continuïtat el pròxim estiu i es farà extensiva a altres agregats. L'Ajuntament treballa per evitar l'"escletxa digital", la inaccessibilitat de certs sectors de població a les noves tecnologies per motius d'edat, recursos o aprenentatge.

### Rotunda condemna a la **violència masclista**



El Gat del Rosal fou escenari el 25 de novembre d'una vetllada cultural de condemna als maltractaments amb motiu del Dia Internacional de la No Violència contra les Dones. Es convocà artistes plàstics, músics, poetes, actors i actrius per expressar en veu alta el rebuig a aquesta xacra. Es van alternar interpretacions d'alumnes de l'Escola Municipal de Música i la lectura de poemes. Un grup de monitores de salut clamà contra el masclisme amb un colpidor muntatge d'expressió corporal.

### El popular Mag Lari amenitza l'**Esplai Esprai**



L'Esplai Esprai va tancar les activitats estivals convocant una nit de bivac al Càmping Municipal, trobada que comptà amb la visita sorpresa del Mag Lari. El popular il·lusionista va captivar la quitxalla amb els seus jocs. La xifra de 448 inscripcions posa de manifest l'acceptació d'aquesta iniciativa. El casal, impartit al CEIP Jacint Verdaguer, també ha inclòs els esplais d'Altet i El Talladell. Tallers, jocs i excursions integraren la programació organitzada per la Regidoria de Joventut.

## **Alternatives de lleure** els dissabtes per al jovent

El Punt Jove organitza un programa d'activitats que vol oferir alternatives de lleure durant els dissabtes. Són les anomenades Nits Joves, una sèrie de campionats nocturns que es realitzen a l'Espai MerCAT. De moment ja s'han celebrat torneigs de futbolí (octubre) i diana (novembre). Abans, durant l'estiu, el Punt Jove també habilità una pista de vòlei platja al Parc Esportiu del Reguer (*vegeu fotografia*). El 2n. Radical Hip Hop Festival i els tallers de L'Estiu Jove (ràdio, art, ball i cuina) han estat altres propostes dels últims mesos. **Consulteu les activitats del Punt Jove al web [www.tarrega.cat](http://www.tarrega.cat) i al Facebook.**



## salut i participació ciutadana □ □

### Llum verda a la constitució del Talladell com a Entitat Municipal Descentralitzada

Després que la proposta veïnal rebés el suport del consistori, el Govern català aprova el decret que atorga més autonomia a aquest nucli, el més poblat del terme



Imatge del Talladell captada des de la riba del riu Ondara. El poble gaudirà d'estatus d'EMD amb autogestió dels seus recursos.

La Generalitat de Catalunya ha emès un decret mitjançant el qual la població del Talladell, dins el terme de Tàrraga, es constitueix en Entitat Municipal Descentralitzada (EMD). Es culmina així un procés administratiu iniciat per la Junta de Veïns, subscrit per l'Ajuntament el 2007 i ara aprovat pel Govern català, donant així resposta a la demanda dels habitants del poble. La condició d'EMD atorgarà al Talladell majors quotes d'autonomia, amb personalitat jurídica i pressupostos propis a més de l'autogestió de recursos. El terme del Talladell s'annexionà al de la capital de l'Urgell l'any 1969. Amb uns 250 habitants, és l'agregat més poblat de Tàrraga i el primer que es constitueix en EMD al municipi.

#### Acte públic de constitució

El Talladell celebrarà un acte públic de constitució de l'EMD properament, coincidint amb la inauguració del seu nou local social, un pavelló multiusos habilitat a l'antic molí comunal del poble (vegeu Casa de la Vila núm. 6). A l'espera de les eleccions municipals del 2011, es constituirà una junta provisional que podria coincidir amb l'actual Junta de Veïns. És previst que l'EMD del Talladell i el consistori signin un conveni que determini les competències delegades i l'assignació pressupostària corresponent.

#### Com votaran els electors del Talladell l'any 2011?

Als comicis municipals del 2011, els electors del Talladell votaran en dues urnes: una per a definir la composició de l'arc consistorial de Tàrraga (com han fet fins ara) i una segona per elegir democràticament el president de la junta de l'EMD. Els sis membres restants de la junta seran designats per les forces polítiques de l'Ajuntament de Tàrraga de forma proporcional als vots obtinguts.

#### El Talladell tindrà normatives pròpies?

No, la condició jurídica d'EMD no significa segregar-se del municipi i per tant la seva junta no podrà alterar la normativa urbanística ni els reglaments i ordenances vigents a tot el terme de Tàrraga. L'autogestió dels recursos fa referència a les despeses corrents (manteniment de via pública o actes culturals per exemple) i el capítol d'inversions continuarà vinculat als pressupostos municipals. Ara bé, aquestes inversions hauran de pactar-se prèviament entre l'Equip de Govern i la Junta de Veïns.

### Tàrraga s'adhereix al Dia Mundial de la Salut Mental

Les associacions Alba i Ondara-Sió van rebre suport de l'Ajuntament de Tàrraga per convocar activitats vinculades amb el Dia Mundial de la Salut Mental, el passat octubre a l'Urgell i la Segarra. Així, el dia 8 l'Espai MerCAT de la nostra ciutat va acollir un taller dinàmic anomenat *Juga i no em jutgis*, que convertí la sala en un gran espai lúdic de ping-pong, escacs, bitlles o dòmino. Aquesta amena jornada es clogué amb un dinar de germanor. El dia 16 del mateix mes s'oferí a la Casa Consistorial una taula rodona sobre com els mitjans de comunicació han de tractar les malalties mentals.



## serveis municipals □ □

### Emplaçaments d'antenes de telefonia mòbil a la Farinera Balcells i altres edificis municipals

Aplicació del pla de consens que estableix com i on desplegar aquests equipaments a la ciutat alhora que l'Ajuntament aprova les modificacions del POUM



Les antenes del Parc de Sant Eloi també han de desaparèixer a la llarga

El consistori i les operadores amb antenes de telefonia mòbil a l'immoble d'avinguda Catalunya 47 - les quals s'han de desmantellar per ordre judicial- treballen plegats aquests dies per buscar ubicacions alternatives sense deixar de donar cobertura.

Atenent al Pla Local per al Desplegament de les Infraestructures de Telefonia Mòbil (vegeu *Casa de la Vila* núm. 6), es visità el passat octubre la Farinera Balcells per tal de concretar les obres necessàries que requerirà el trasllat de les antenes cap a aquest edifici de titularitat municipal.

#### Trasllat abans de final d'any

La torre de l'antiga farinera allotjarà abans de final d'any els panells, una estructura mimètica que es camuflarà amb l'entorn i que cobrirà en un 95% el servei que brinden ara les antenes de Cal Sàrries. La implantació d'antenes s'ha de completar en altres edificis públics com la Casa Consistorial i el Centre d'Entitats, a banda d'un altre punt al nord de la ciutat encara per consensuar. Prèviament, el Ple de l'Ajuntament ha acordat per unanimitat les diferents modificacions del Pla d'Ordenació Urbanística Municipal (POUM) amb la finalitat de regularitzar definitivament la instal·lació d'antenes de telefonia mòbil amb el consens de partits polítics, entitats i grups veïnals.

“ Instal·laran a la Farinera Balcells els equips de telefonia mòbil que substituiran els de Cal Sàrries, que s'han de desmantellar per ordre judicial. Es garantirà així la cobertura al centre de la ciutat. ”

### Petit col·lector d'aigües pluvials al carrer Migdia



La brigada municipal ha instal·lat una canalització col·lectora d'aigües pluvials a l'extrem est del carrer Migdia, a tocar de la cruïlla amb el carrer de Joan Maragall. La conducció desguassa cap a la llera del riu Ondara. Amb aquesta obra, es vol posar fi a la inundació de baixos en alguns domicilis dels carrers Migdia, Les Piques i La Font quan cauen fortes pluges.

### Parc de jocs infantils al carrer de Rosa Sensat



L'illa que es forma en la confluència dels carrers de Rosa Sensat i Frederica Montseny llueix un nou parc de jocs infantils. La Regidoria de Serveis Municipals ha invertit 9.000 euros en l'adquisició d'aquest mobiliari urbà destinat a la quitxalla, que contribueix a dinamitzar la vida ciutadana a la via pública. Amb aquests, són ja 18 els parcs de jocs infantils distribuïts arreu del terme.

## Una efemèride per recordar □□



# Es commemoren els 125 anys de la concessió del títol de ciutat a Tàrrega, pas cabdal cap a la modernitat

El 21 d'octubre del 1884 es publicava l'ordre reial que atorgava aquest nou estatus a la vila llavors governada per l'alcalde Enric de Càrcer. En un moment clau de desenvolupament, l'emprenedoria de la població va rebre un fort esperó que situà Tàrrega com un dels punts neuràlgics de Lleida.

Per **Jaume Espinagosa i Marsà**,

Director del Museu Comarcal de l'Urgell -Tàrrega

Les raons del govern espanyol i del rei Alfons XII per a la concessió del títol de ciutat a la vila de Tàrrega són textualment: "por el aumento de su vecindario, progreso de su agricultura, industria y comercio, y su constante adhesión a la monarquía constitucional". A més del grau de veracitat d'aquestes raons, un motiu de pes per a l'èxit d'aquest atorgament fou el poder polític i els contactes de què gaudia l'aleshores alcalde de Tàrrega, Enric de Càrcer i de Sobies, líder del Partit Conservador local i que assoliria a finals del segle XIX la presidència de la Diputació de Lleida. També s'han de reconèixer els mèrits a les gestions fetes pel governador de Lleida Manuel Camacho, el diputat a les Corts de Madrid Gustau de Bofill i el ministre de governació Francisco Romero Robledo. Nogensmenys, al darrera de l'alcalde targarí hi havia tota la corporació municipal i bona part de l'oligarquia dirigent de l'encara vila. Indubtablement, el títol de ciutat significà un gran incentiu per a la modernització i progrés social i econòmic que aniria assolint Tàrrega en els anys venidors.

### Com era la Tàrrega de la segona meitat del XIX?

Durant la primera meitat del segle XIX, Tàrrega era una vila pobra i arcaica, lligada a les fluctuacions de l'agricultura. Fou a partir de ben entrada la segona meitat que un seguit d'esdeveniments i actuacions canviaren lenta i progressivament la fesomia i el ritme de la capital urgellenca. Foren la inauguració de la línia del ferrocarril entre Lleida, Tàrrega i Manresa (1860); l'acabament de la construcció de la major obra hidràulica del segle XIX a Catalunya: el canal d'Urgell (1862); les obres de la muralla a la llera de l'Ondara després de la rubinada de Santa Tecla (1874); i els inicis de la implantació d'infraestructures bàsiques: telègraf (1875), telèfon (1891), portada d'aigua del canal d'Urgell (1893) i la llum elèctrica (1896). En aquest context arribà la concessió del títol de ciutat (1884). D'altra banda, també entre 1890 i 1900 es construí la carretera Montblanc - Tàrrega - la Seu d'Urgell i la Tàrrega - Balaguer - Aragó. Com a anècdota prou il·lustrativa podem assenyalar que a la sessió del consistori municipal celebrada el 30 de desembre de 1889 es commemorà la proximitat del segle XX posant aquest nom al nou carrer que anava paral·lel a la via del tren (i que encara perdura).



Imatge del Llibre d'Actes Municipals de Tàrrega 1883-1885 (Foli 69v-70), on es deixa constància de la concessió del títol de ciutat



Cotxe de línia davant la Fonda España, a principis del segle XX. Tàrrega ja era llavors un important centre de comunicacions (Font: Història Gràfica de Tàrrega)



Simulacre d'extinció d'incendis a l'avinguda de Catalunya, l'any 1885, per part del cos de bombers de la ciutat (Font: Història Gràfica de Tàrraga)

### Símbol de desenvolupament econòmic

Tot i que la realitat diària dels targarins del 1884 encara era prou dura, rutinària i trista en molts aspectes, la concessió de títol de ciutat fou un argument de pes que ajudà a omplir les bateries d'energia perquè la novella ciutat s'apuntés al tren del desenvolupament econòmic, social i cultural de la societat capitalista que arribava amb força a diferents punts estratègics del nostre país. No ens ha d'estranyar, per tant, el goig amb què s'acollí la notícia. A la sessió del 10 de desembre de 1884 es llegeix el comunicat enviat pel ministre de Governació, Francisco Romero Robledo, anunciant la resolució del rei. Sens dubte, era un somni fet realitat. A la fi, Tàrraga havia ascendit de categoria i, consegüentment, s'havia igualat en prestigi amb altres poblacions dels encontorns. Així mateix, també fou un triomf de la classe dirigent local, encapçalada pel patrici Enric de Càrcer. L'esclat d'alegria va ser general i es va anunciar pels carrers amb banda, música i empleats uniformats, amb tota solemnitat. Això fou el dia següent, 11 de desembre. L'apoteosi d'aquesta jornada es va completar llançant les campanes al voltant, adornant la façana de l'Ajuntament i il·luminant-la amb atxes i teies. Es va disposar també que la banda toqués de nit al peu de la porta.



### El creixement urbanístic de Tàrraga, motiu d'una exposició a l'Arxiu

L'Arxiu Comarcal de l'Urgell, al carrer Les Sitges de Tàrraga, exhibeix amb caràcter permanent la mostra documental *De la vila medieval a la ciutat del futur*, sobre el desenvolupament urbanístic de Tàrraga entre els segles XIV i XXI. L'exposició proposa un viatge en el temps fent un seguiment cronològic de l'evolució del casc urbà de Tàrraga, sobretot dels principals projectes d'eixample del segle XX. S'hi pot veure també l'original del Llibre d'Actes Municipals de Tàrraga 1883-1885, on s'oficialitza per escrit la concessió del títol de ciutat.

**La mostra és oberta de dilluns a divendres, de 10 a 14 h.**



Tàrraga captada l'any 1880 des dels horts propers al raval de Sant Agustí. És la instantània coneguda més antiga de la llavors encara vila. (Font: Història Gràfica de Tàrraga)



### El monument geganter *Bol d'Or* recorda també el 125è. aniversari

Tàrraga ha commemorat enguany l'efemèride dels 125 anys del títol de ciutat erigint l'espectacular monument *Bol d'Or* de l'artista local Matilde Grau. La peça s'inaugurà el maig passat exalçant alhora una altra distinció no menys significativa: la de Ciutat Geganterera 2009. Situada a l'Hort del Barceloní, l'escultura té 4 metres d'alçada i presenta un revestiment exterior de porcellana blanca i l'interior decorat amb vidre daurat. *Bol d'Or* es convertirà de ben segur en un referent artístic de la capital de l'Urgell.

## medi ambient i serveis municipals □ □

### Tàrrega edita una guia sobre el patrimoni natural del terme

El proper gener i acompanyada d'una exposició, fruit de l'elaboració prèvia del catàleg que determina fins a 36 hàbitats diferents a la capital de l'Urgell



Sabeu que el terme de Tàrrega, de 88 km<sup>2</sup>, alberga fins a 36 hàbitats naturals diferents? I que una trentena d'espècies animals hi corren perill de desaparèixer? Amb la voluntat de difondre els elements botànics, faunístics, geològics i paisatgístics que ens envolten, sovint desconeguts per la ciutadania, l'Ajuntament editarà el proper mes de gener un llibre-guia basat en el Catàleg del Patrimoni Natural del Municipi de Tàrrega. Amb un to divulgatiu i al llarg de 80 pàgines, la publicació proposarà descobertes a l'entorn recollint espais d'interès ecològic dins l'ecosistema de secà estepari com tossals, timonedes o carrasques, així com ambients urbans. També s'incidirà en la biodiversitat protegida per la Xarxa Natura 2000. L'equip de naturalistes d'Spora Serveis Ambientals són els autors tant del llibre com de l'exposició que s'exhibirà al Museu Comarcal de l'Urgell. Abundant material gràfic (fotografies, dibuixos i plànols) il·lustra ambdós suports.



Extractes dels plafons de l'exposició sobre el patrimoni natural del municipi de Tàrrega, corresponents als hàbitats dels carrascs (imatge superior) i les pinedes de pi blanc (imatge inferior)

#### Itineraris de descoberta del patrimoni natural de Tàrrega

- Secans de La Figuerosa i Riudovelles
- Entre el barranc de la Figuerosa i els plans de Conill
- Les Plantes d'Espígol, els Castellots i els regadiu de Santa Maria de Montmagastrell
- Reguer de Claravalls-Regadius del pla de Claravalls
- Els tossals del nord de la ciutat i el reguer d'Altet
- El Cercavins, l'Espina, Molars i Vallmajor
- Les Garrigues i el camí de Verdú
- El riu d'Ondara i els Costers de la Segarra
- Itineraris urbans: Parc de Sant Eloi i riba de l'Ondara

### Millores ambientals al Barranc del Canós de La Figuerosa



La Confederació Hidrogràfica de l'Ebre ha invertit 7.000 euros durant les últimes setmanes a realitzar treballs de neteja a la riera del Barranc del Canós, al poble agregat de La Figuerosa. Era una actuació sol·licitada de feia temps i que ja en el seu dia comptà amb informes favorables de l'Agència Catalana de l'Aigua. S'ha procedit a eliminar de la llera la vegetació invasora, sobretot canyissars, i diversos materials que podien provocar petites inundacions en cas de crescudes d'aquest curs d'aigua intermitent. La capacitat de desguàs del barranc ha millorat així notablement. Aquesta operació ha coincidit amb una altra de similar realitzada al tram urbà del riu Ondara al seu pas per Tàrrega (vegeu Casa de la Vila núm. 6).



## medi ambient i serveis municipals □ □

### Incorporació de 5,5 quilòmetres més de carril bici, el qual ja circumval·la la ciutat connectant tots els barris

Se'n va fer una inauguració simbòlica dins la campanya *Pedala Contra el Canvi Climàtic*



Tàrrrega ha incorporat 5,5 quilòmetres més de carril bici, traçat que ja circumval·la el casc urbà. Aquesta ronda suma ara un total de 7 quilòmetres i connecta tots els barris. Senyalitzat horitzontalment de color taronja, el carril d'ús exclusiu per a bicicletes té una amplada d'1,6 metres i s'hi pot circular en ambdues direccions. El consistori ha optat per ampliar-lo després de la bona acceptació que van rebre els primers 1,5 quilòmetres que es van implantar als carrers de La Plana, Joan Brossa i Joan Tous. El carril s'estén ara cap a l'est a través de l'avinguda de la Ronda i els carrers de l'Abat Escarré i Mare Vedruna. Ja al nord, discorre entre altres pels carrers d'Enric de Càncer, Berenguer IV i Mestre Amigó, mentre que a l'oest s'ha habilitat al carrer de La Solana. Tàrrrega aposta també per la bicicleta a la remodelada travessia de l'antiga N-II, "zona 30" on vianants i ciclistes tenen preferència. Paral·lelament, s'instal·len estructures metàl·liques per estacionar bicicletes.



Estrena simbòlica del carril bici al carrer Enric de Càncer

#### **Pedala Contra el Canvi Climàtic**

Per a difondre el nou carril bici es convocà l'11 d'octubre una sortida popular emmarcada dins la campanya *Pedala Contra el Canvi Climàtic*. Una cinquantena de persones de totes les edats reivindicaren l'ús de la bicicleta per als desplaçaments curts i evitar així les emissions de CO<sub>2</sub>. Miquel Gascón, regidor de Medi Ambient, en llegí el manifest.

#### **Campanya de recollida del vidre comercial en bars i restaurants de Tàrrrega**

La Regidoria de Serveis Municipals i Càritas han endegat un servei de recollida selectiva del vidre de rebuig que generen els bars i restaurants de Tàrrrega. Els establiments interessats a fer-ne ús de forma gratuïta poden trucar al telèfon 973 311 608 i concertar la data i hora de recollida.



#### **La normativa autonòmica regula l'aplicació de fems i purins al terme**

L'aplicació de fems, purins i fangs de depuració dins el terme de Tàrrrega ve regulada ara per la nova normativa autonòmica aprovada per la Generalitat de Catalunya. Deixa de tenir efecte així l'ordenança municipal al respecte, text que fou derogat pel Ple el passat octubre. El decret emès pel Govern català detalla els usos agrícoles permesos de les dejeccions ramaderes i les aigües residuals no tractades, obeint a criteris de salubritat i evitant la contaminació en aigües i l'emissió de males olors prop de nuclis habitats. Es fixen distàncies mínimes de les zones residencials que oscil·len dels 1.000 als 25 metres segons la tipologia dels fertilitzants. **Consulteu els principals supòsits que contempla la normativa al web [www.tarrega.cat](http://www.tarrega.cat)**

## La Universitat de Lleida participarà en el consorci que gestionarà el patrimoni museístic de Cal Trepat de Tàrrrega

S'estableixen vincles amb el Parc Científic i Tecnològic Agroalimentari de Lleida, mentre que el Govern central aportarà 350.000 euros per museïtzar l'antiga factoria



Reunió a la Casa Consistorial amb el rector de la UdL, Joan Viñas



L'alcalde de Lleida, Àngel Ros, visità les naus de Cal Trepat

La Universitat de Lleida (UdL) participarà en el futur consorci que es constituirà per gestionar el patrimoni museístic de l'antiga factoria de Cal Trepat de Tàrrrega, testimoni viu del procés de mecanització del camp durant el segle XX. El rector de la UdL, Joan Viñas, visità el complex i avançà que la institució participarà en la redacció del pla director amb aportacions d'experts en l'àmbit tecnològic. La museïtzació de Cal Trepat busca més aliats i, en aquest sentit, també s'ha aconseguit la implicació del Parc Científic i Tecnològic Agroalimentari de Lleida. Així ho confirmà l'alcalde Àngel Ros, després de recórrer les 19 naus de la fàbrica. No es va descartar tampoc una acció conjunta amb el futur Museu de la Ciència, el Clima i el Medi Ambient, projectat a la capital del Segrià.



Primeres reparacions a la teulada de la històrica fàbrica

### 350.000 euros dels pressupostos de l'Estat

Mentrestant, l'Ajuntament continua amb les tasques de reparació de les cobertes de l'edifici. S'inverteixen enguany 100.000 euros en la substitució de teules i canals que presenten deficiències. Són treballs previs a la conversió de Cal Trepat en espai museístic, que cerca fonts de finançament. Per exemple, els ajuts FEDER de la Unió Europea han concedit 736.000 euros al projecte per fer visitables les 6 primeres naus (d'un pressupost d'1,4 milions d'euros). D'altra banda, dins les esmenes als Pres-

### Subvencions concedides a la museïtzació de Cal Trepat

- Ajuts FEDER de la Unió Europea: **736.000 euros**
- Partida dels Pressupostos de l'Estat: **350.000 euros**

supostos Generals de l'Estat per a l'any 2010, s'ha aprovat una partida addicional de 350.000 euros destinats a la rehabilitació de Cal Trepat. Amb aquesta injecció econòmica, l'aprovació definitiva del projecte i l'execució de les obres podrien ser realitzats ben aviat.

### Readjudicació per convertir la Farinera Balcells en edifici cultural

A banda de Cal Trepat, la conversió del passat industrial de Tàrrrega en equipaments culturals també passa per la Farinera Balcells. El Ple celebrat al novembre donà llum verda a la readjudicació de les obres perquè l'edifici albergui un espai d'art i un teatre-auditori. El projecte es licita per un import d'1.811.697 euros i un termini d'execució de 12 mesos. Paral·lelament, l'Ajuntament negocia amb la Generalitat de Catalunya de mantenir les dues subvencions concedides en el seu moment en el marc del Pla d'Equipaments Culturals: 300.139 euros per a l'espai d'art i 369.584 euros per al teatre-auditori.



## Tàrrrega representa el món geganter al 22è. Aplec Internacional de la Sardana i Mostra de Grups Folklòrics

Una delegació targarina es desplaça a Luxemburg en qualitat de 24a. Ciutat Gegantera de Catalunya. En Treball i Na Cultura, els gegants de l'ACGC, presents també a l'Aplec de Sant Eloi.



Una nodrida representació targarina viatjà fins a Luxemburg



En Treball i Na Cultura participaren per única vegada a l'Aplec de Sant Eloi

Una delegació targarina viatjà els dies 1 i 2 d'agost fins a la ciutat de Luxemburg per participar al 22è. Aplec Internacional de la Sardana i Mostra de Grups Folklòrics. La capital de l'Urgell assistí als actes en qualitat de 24ª. Ciutat Gegantera de Catalunya, títol que ostenta enguany. És per això que la representació estigué encapçalada per la colla La Fal·lera Gegantera, la qual exercí de portadora d'en Treball i na Cultura, les dues figures que simbolitzen l'Agrupació de Colles de Geganters de Catalunya (ACGC). Amb ells, i en nom de l'Ajuntament, també s'hi desplaçà Jordi Ramon, primer tinent d'alcalde, al costat d'altres autoritats com Jaume Gilabert, president de la Diputació de Lleida. Els Grallers de la Barra se sumaren a la comitiva. Organitzat per l'entitat Adifolk, aquest aplec de cultura popular és de caràcter itinerant i es convoca cada any per difondre més enllà de les nostres fronteres els elements folklòrics catalans.

### També protagonistes a l'Aplec de Sant Eloi

Fent gala de la distinció de Ciutat Gegantera, Tàrrrega gaudeix del privilegi de custodiar i exhibir en Treball i na Cultura, que també foren els convidats d'honor a l'Aplec de Sant Eloi el passat 13 de setembre. Els dos gegants captivaren petits i grans durant el ball que tingué lloc a l'esplanada dels dipòsits amb l'acompanyament de La Fal·lera Gegantera i els Grallers de la Barra. Val a dir que ambdues figures es poden admirar de prop a l'aparador que l'Ajuntament habilità al carrer de Les Piques i que ha esdevingut la llar de la iconografia geganter local.

## IX Concurs Nacional de Fotografia de l'Agrupació de Colles de Geganters de Catalunya

L'ACGC convoca el seu concurs fotogràfic sobre el fet geganter en tots els seus vessants (gegants, nans, capgrossos, geganters,...) És obert a tothom, amb tècnica lliure. S'atorgaran tres premis de dotació econòmica i les obres guanyadores formaran part del Calendari de Trobades i Activitats Geganteres de l'any 2009. **Els treballs premiats així com la resta de fotografies presentades s'exhibiran del 3 al 8 de desembre al Museu Comarcal de l'Urgell - Tàrrrega.**

## El festival fotogràfic Emergent desembarca a la ciutat

El Festival Internacional de Fotografia i Arts Visuals Emergent celebrà el passat octubre la segona edició a cavall de les ciutats de Lleida i Tàrrrega. S'estableix lligams amb un certamen que té vocació de futur fent-se ressò dels corrents innovadors dins aquest camp artístic. Emergent impartí a la nostra ciutat un taller sobre reciclatge fotogràfic a càrrec de Joachim Schmid i Lynne Cohen, sota la direcció de Joan Fontcuberta. La Sala Marsà exhibí cinquanta retrats extrets del fons de la Fundació Forum (vegeu fotografia) i alumnes del Centre Obert intervingueren en un taller plasmant el seu entorn, instantànies que s'han pogut veure a l'Institut d'Estudis Ilerdencs de Lleida.



## cultura □ □

### El castell medieval de Tàrrega és objecte de restauració

Es consolida el mur sud de la fortificació gràcies al Fons Estatal d'Inversió Local alhora que finalitzen les excavacions, les quals deixen al descobert valuoses troballes

El castell medieval de Tàrrega ha estat objecte d'una primera intervenció integral de restauració en molts anys. Els esforços dels arqueòlegs municipals s'han concentrat en la preservació del mur sud del segle XV, el més monumental de la fortificació. La part baixa de la muralla, descalçada i amb perill d'esfondrament, s'ha consolidat amb una estructura de formigó, la qual es cobrirà amb un talús de terra. El segment que quedi al descobert es tenyirà de color pedra per evitar l'impacte visual. Les tasques també inclouen l'eradicació d'elements aliens i la reconstrucció



El mur sud del castell, del segle XV, patia risc d'esfondrament

de les espitlleres, petites obertures per a usos militars construïdes en el context de les guerres carlines del segle XIX. La intervenció suma un pressupost de 26.738 euros, aportats pel Govern central a través del Fons Estatal d'Inversió Local.

#### Un dipòsit datat entre els segles XIII i XIV

Paral·lelament, el Museu Comarcal de l'Urgell ha finalitzat la darrera campanya d'excavacions arqueològiques programades dins el castell. Els treballs han tret a la llum una troballa de singular valor: a 4 metres de profunditat s'ha descobert un dipòsit circular d'1,70 metres de diàmetre i 1,66 metres d'alçada, datat entre els segles XIII i XIV. L'estructura es troba dins un espai excavat a la roca localitzat l'any passat i correspon a una cisterna, coberta antigament amb una volta de pedra. Al jaciment s'han recuperat materials islàmics, romans i ibèrics que demostrarien assentaments al turó abans d'aixecar la fortificació medieval feudal. Aquesta ha estat la cinquena i última intervenció arqueològica des de l'any 1999 i ara és el torn d'elaborar un pla director de preservació per al castell i el seu voltant.



La cisterna posada al descobert a l'interior de la fortificació

### FiraTàrrega mira ja cap als seus 30 anys de teatre i festa

A banda de la bona resposta del públic que es manté any rere any, la 29a. edició de FiraTàrrega celebrada el passat setembre apuntalà la seva vocació de mercat de l'espectacle. Molts dels 829 programadors acreditats i dels 80 grups participants van marxar de la ciutat amb contractes sota el braç. Els lligams internacionals del certamen es van ampliar amb la presència de companyies i institucions culturals del Québec (Canadà) al torn que les propostes escèniques innovadores van guanyar pes a la programació. FiraTàrrega mira ara cap a la propera edició, la dels 30 anys. En aquest sentit, ja s'ha obert el termini de presentació de muntatges per formar part de la graella així com per beneficiar-se del Laboratori de Creació 2010, una línia de suport a artistes que aposten per dramàturgies en espais no convencionals.



#### Premi San Miguel per a Alba Sarraute

L'espectacle *Mirando a Yukali* de la companyia d'Alba Sarraute és el guanyador del Premi San Miguel 2009 al millor espectacle de FiraTàrrega. Aquest guardó de 6.000 euros és un dels de major dotació econòmica de les fires i festivals d'Europa. El premi es resol per votació popular del públic assistent.

## cultura □ □



### La temporada de teatre, referent cultural

La temporada estable de teatre i dansa continua sent un dels principals referents culturals de Tàrraga. L'escenari de l'Ateneu acull 6 muntatges de qualitat fins al proper febrer, amb noms al cartell com Emma Vilarasau, Àngels Gonyalons, Teatre de Guerrilla o Berto Romero. El cicle s'inicià el passat 17 d'octubre amb l'adaptació de *Hamlet* de La Perla 29, que omplí la sala. El teatre infantil de La Xarxa, el circ i el grup BAT són altres propostes escèniques a la ciutat. **Consulteu l'Agenda Cultural de l'Urgell (repartiment mensual a les llars) o el web [www.tarrega.cat](http://www.tarrega.cat)**

### La Filmoteca de Catalunya, a Tàrraga

La Regidoria de Cultura i la Filmoteca de Catalunya han acordat oferir un cicle de projeccions de cinema clàssic d'autor a la nostra ciutat, el segon divendres de cada mes. Les sessions, que tenen lloc a Cinemes Majèstic, s'emmarquen dins la secció Zoom de la Filmoteca Terres de Lleida. Les primeres cites cinèfiles arribaren amb els films de culte *In the mood for love* de Wong Kar Wai (octubre) i *White dog* de Samuel Fuller (novembre). I el dia 11 de desembre, doble sessió amb els documentals *Raimon* de Carles Duran i *La Nova Cançó* de Francesc Bellmunt.



### L'art d'Ermengol decora el Centre d'Entitats

Tàrraga aposta per treure l'art al carrer. Des de l'octubre, una escultura del reconegut dibuixant Ermengol, un dels ninotaires més populars de Lleida, ornamenta una de les façanes del Centre d'Entitats, l'edifici ara municipal que abans acollia Correos. El consistori adquirí la peça fa dos anys, quan Ermengol exposà la col·lecció *Kayart* a la Sala Marsà i la plaça Major, formada per canoes convertides en objectes i éssers quotidians. La mostra rebé força elogis en el seu moment i Tàrraga comprà per al seu fons d'art l'obra que simbolitza una cuca.



### La música de cambra, protagonista al Museu

Les Sales Nobles del Museu Comarcal de l'Urgell, a Tàrraga, foren escenari el 23 d'octubre d'un concert de cambra a càrrec de la formació lleidatana Sporadik Brass Quintet. La proposta formava part del primer programa d'activitats que convoca l'Associació de Museus de les Terres de Lleida i Aran, recentment constituïda (vegeu *Casa de la Vila* núm. 6), per a promoure aquests espais entre la ciutadania. L'ens mancomuna els esforços i recursos d'11 museus de Ponent. El Museu Comarcal de l'Urgell exerceix de tresorer de la junta.



### Segona edició dels Tallers de Memòria Oral

L'Observatori per a la Recerca Etnològica de Catalunya presentà aquest setembre a Tàrraga la segona edició dels Tallers i Jornades de Memòria Oral, que de forma itinerant exposa en deu municipis diversos treballs d'investigació històrica d'àmbit local. És previst que el Museu Comarcal de l'Urgell aculli una d'aquestes jornades el 28 de novembre, al voltant de la memòria oral a la plana de Lleida. Entre els temes a tractar figuren la vida laboral i social a l'antiga fàbrica J. Trepat de la capital de l'Urgell o l'inventari del patrimoni etnològic del riu Ondara.



esports □ □



## Acord del consistori i el Club Tennis Tàrrega per l'enderroc del frontó i una pista de l'entitat, afectats pel nou pavelló del Club Natació Tàrrega

L'operació dona via lliure a la construcció de l'edifici, que podria entrar en servei l'estiu del 2010 dins el complex del Parc Esportiu del Reguer



Imatge virtual del nou pavelló del Club Natació Tàrrega, vista des del carrer de la Verge de Montserrat. L'edifici serà una realitat l'estiu vinent.

Les obres de construcció del nou pavelló poliesportiu del Club Natació Tàrrega (CNT) arrencaran abans de finalitzar el present any i es preveu que l'equipament pugui entrar en servei el juny del 2010. Això és possible després que el consistori hagi subscrit un conveni que permet l'enderroc del frontó i una de les cinc pistes del Club Tennis Tàrrega, de propietat municipal i afectades per l'edificació del pavelló. Superat aquest escull, ja es pot treballar en la parcel·la de 2.600 m<sup>2</sup> que també aglutina part de les antigues piscines i que l'Ajuntament ha cedit al CNT per un import de 300.000 euros. L'operació s'ha fet per sota del preu de mercat i amb dret de reversió si el projecte no es materialitza. El CNT assumirà l'execució de l'edifici, contractada per 2,3 milions d'euros + 16% IVA, mentre que els tècnics de la Regidoria d'Urbanisme es faran càrrec de la direcció d'obra.

### Un equipament de tres pistes

Amb una alçada de 12,60 metres, el pavelló del CNT sumarà una superfície construïda de 3.185 m<sup>2</sup> repartits entre la planta baixa (2.570 m<sup>2</sup>), que albergarà tres pistes, vestidors, magatzems i altres serveis, i un primer pis (615 m<sup>2</sup>) destinat al gimnàs i la sala de màquines. També a la primera planta es comptarà amb un espai polivalent a cel obert. Les grades telescòpiques possibi-



El frontó fou enderrocant aquest mes de novembre

litaran que el pavelló pugui acollir amb més comoditat altres esdeveniments com representacions teatrals de FiraTàrrega. Amb capacitat per a un miler d'espectadors, l'edifici se situarà dins el Parc Esportiu del Reguer, entre els carrers Verge de Montserrat i La Plana, just davant del camp gran de futbol. L'estructura exterior conjugarà formigó, xapa i vidre, que afavorirà la il·luminació natural.

“ El conveni signat amb el Club Tennis Tàrrega estableix un marc de col·laboració perquè l'entitat disposi en el futur d'unes noves instal·lacions vora el Càmping Municipal, una alternativa davant la futura desaparició de les pistes actuals, quan s'ampliï el carrer Verge de Montserrat i la rotonda amb el carrer de Sant Pere Claver, obres encara sense data. ”

## esports □ □



### Tàrrega distingeix persones i entitats que treballen a favor de l'esport

El Patronat Municipal d'Esports va celebrar a l'estiu la gala biennal amb què reconeix la tasca de persones i entitats locals. Fou la setena edició de la Nit de l'Esport Targarí, que reuní mig miler de persones al Teatre Ateneu i que repartí 12 guardons en diferents categories. L'acte distingí tant guanyadors com finalistes, sumant un total de 35 reconeixements amb trofeu acreditatiu. Unes 18 entitats i empreses foren representades al palmarès. També s'homenajaren les trajectòries professionals de Mariano Oliver, massatgista de la U.E. Tàrrega; Maite Pujal, jugadora de bàsquet de la lliga de plata estatal; Lluïsa Gené, professora de gimnàstica; i Marta Vilardosa, a títol pòstum, esportista del Club Alba.

### 730 abonaments a les piscines d'estiu

La segona campanya d'estiu de les noves piscines municipals descobertes, situades al Parc Esportiu del Reguer, assolí la xifra de 730 abonaments. Pel que fa a les entrades, se'n despatxaren 7.140 corresponents a persones adultes i 6.282 a infants, jovent i pensionistes. Enguany s'ampliaren les rebaixes en les tarifes per a la gent jove i es beneficiaren de descomptes els banyistes de fins a 18 anys. El complex es millorà amb més arbrat, a banda d'oferir connexió wi-fi gratuïta d'internet i lloguer de guixetes i gandules. D'altra banda, s'instal·laren plaques solars a les piscines i el camp de futbol La Plana destinades a escalfar l'aigua de les dutxes, amb una inversió de 20.000 euros. La Generalitat de Catalunya cofinançà la iniciativa amb una subvenció de 6.000 euros.



### El XVII Cros Intercomarcal Ciutat de Tàrrega desafia el mal temps

El XVII Cros Intercomarcal Ciutat de Tàrrega comptà el passat 8 de novembre amb la participació d'uns 400 atletes de totes les edats, que van haver de desafiar temperatures força fredes i el fort vent que bufà durant la jornada. Malgrat aquesta circumstància, la matinal esportiva celebrada al Circuit de Tàrrega culminà amb èxit les quinze curses previstes, en les categories oberta, cadet, infantil, aleví, benjamí i prebenjamí. Organitzada pel Patronat Municipal d'Esports, la trobada oferí com de costum una secció lúdica amb inflables i atraccions infantils. A la cita col·laborà l'Ajuntament de Tàrrega, el Consell Esportiu de l'Urgell, 100x100 Fondistes, Caixa Penedès, Creu Roja i Escuderia 4x4 Tàrrega.

### Exercici físic per a la gent gran

*A viure com cal* és el nom del programa d'activitat física que per segon any consecutiu imparteix el Patronat Municipal d'Esports de Tàrrega especialment adreçat a la gent gran. Es tracta d'un conjunt d'exercicis de manteniment basats en la gimnàstica suau amb la finalitat de millorar la salut física i mental, i alhora endarrerir possibles patologies associades amb l'edat. Les classes tenen lloc d'octubre a desembre al Pavelló Municipal d'Esports. Paral·lelament, les persones aficionades a caminar de valent tenen ocasió de gaudir aquesta tardor de la tercera edició d'*1 Pas +*, cicle integrat per caminades de llarg recorregut amb el suport de l'Agrupació Excursionista de l'Urgell. La Ruta del Cister és l'eix temàtic, recurrent indrets com Santes Creus, Poblet, El Tallat o Belltall.



també ha estat notícia □ □

## L'Ajuntament aprova una moció de suport a una **consulta popular** sobre afers com la independència de Catalunya

El document, presentat per la Plataforma Tàrrega Decideix, va rebre 13 vots favorables i 3 abstencions



La sessió plenària del passat 5 d'octubre generà l'atenció dels mitjans

El Ple de l'Ajuntament de Tàrrega celebrat el passat 5 d'octubre va aprovar per una àmplia majoria (13 vots favorables i 3 abstencions) una moció presentada per l'entitat Plataforma Tàrrega Decideix segons la qual el consistori brindarà suport a una eventual consulta popular que se celebri al municipi sobre assumptes d'interès social i ciutadà, incloent-ne de tipus sobiranista sobre la independència de Catalunya, segons consta en l'enunciat literal del text. Tàrrega Decideix és una entitat cívica que integra associacions locals, partits polítics i persones, i es va constituir amb la voluntat d'organitzar una votació a la capital de l'Urgell per conèixer l'opinió de la ciutadania sobre l'autodeterminació. A l'hora de tancar aquesta publicació, és previst que la consulta tingui lloc el dia 13 de desembre. Tàrrega esdevé així el municipi demogràficament més poblat de les terres de Lleida que secunda una proposta d'aquest tipus.

“ Consulteu el text íntegre de la moció entrant a l'apartat *Notícies* del web [www.tarrega.cat](http://www.tarrega.cat) ”

### Moció a favor de l'Estatut

Durant la mateixa sessió del Ple també va rebre llum verda (14 vots favorables i 2 en contra) una altra moció presentada pel grup AIPN-PSC en què l'Ajuntament de Tàrrega declara el

seu suport a l'Estatut d'Autonomia de Catalunya, tot reivindicant la seva plena constitucionalitat. En el mateix document també s'instà al ple desplegament de l'Estatut i es demana al Partit Popular que retiri el seu recurs d'inconstitucionalitat.

## Conveni entre l'Ajuntament i el Síndic de Greuges



L'Ajuntament de Tàrrega i el Síndic de Greuges de Catalunya, figura que defensa els drets fonamentals i supervisa les actuacions de les administracions públiques, establiran properament un conveni de col·laboració interinstitucional a favor de més agilitat i efectivitat a l'hora de tractar les queixes i consultes presentades per la ciutadania. Arran d'aquest acord, l'Ajuntament es compromet a facilitar la informació que se sol·liciti en un termini de 15 dies hàbils. Tanmateix, i si és necessari, el consistori posarà a disposició de la Sindicatura els responsables polítics i funcionaris del cas perquè informin directament. Per la seva banda, el Síndic de Greuges farà arribar al consistori un informe anual amb els requeriments tramitats en referència al municipi.

## Formació per evitar l'ús de llenguatge sexista



La plantilla de l'Ajuntament ha rebut formació per evitar l'ús sexista del llenguatge en els documents i tràmits del consistori. Aquesta mesura respon a la Llei d'Igualtat, que instà les administracions públiques a implantar un llenguatge sense discriminacions de gènere en tots els àmbits d'actuació. Eulàlia Lledó, doctora en Filologia Romànica i Creu de Sant Jordi 2008, impartí una sessió que també s'ha ofert a les empreses locals en procés d'elaboració de plans d'igualtat. El curs, que ha brindat eines pràctiques per aprendre a parlar i escriure fent un ús inclusiu de la llengua, ha estat organitzat per la Xarxa d'Agents d'Igualtat de la Diputació de Lleida amb la col·laboració del Departament de Treball, el Fons Social Europeu i el Servei d'Ocupació de Catalunya.



també ha estat notícia □ □

## L'Ajuntament i la Societat de Caçadors de Tàrrrega tributen un sentit homenatge al cos de Bombers

En el marc de la 8a. Fira del Caçador, reconeixent la valuosa tasca d'aquest col·lectiu professional a l'hora de preservar el medi natural. El certamen es manté com a epicentre de la cinegètica.

La 8a. Fira del Caçador "Ciutat de Tàrrrega" tributà el passat 27 de setembre un sentit homenatge als Bombers de la Generalitat de Catalunya per la seva tasca abnegada de preservació del medi natural. Aquest reconeixement, promogut per l'Ajuntament i la Societat de Caçadors de Tàrrrega, arribà després d'una campanya intensa pel que fa a l'extinció d'incendis forestals a les comarques de l'Urgell i la Segarra. En el decurs de l'acte es van recordar els 5 agents que van perdre la vida al foc de l'Horta de Sant Joan, a Tarragona. Altres institucions com el Consell Comarcal de l'Urgell i la Diputació de Lleida es van sumar a l'emotiu tribut. Tampoc hi faltà en nom del Govern català la directora general de Medi Natural, Núria Buenaventura, i el cap dels Bombers de Lleida, Eduard Martínez, qui recollí la placa honorífica de pedra que es col·locarà al Parc de Bombers de Tàrrrega, a banda d'una rèplica de petit tamany. La Societat de Caçadors també ha distingit el cos fent-lo soci honorari de l'entitat.

### Un centenar d'expositors i 15.000 visitants

D'altra banda, la 8a. Fira del Caçador revalidà el seu poder de convocatòria rebent la visita d'unes 15.000 persones. El certamen omplí els 30.000 m<sup>2</sup> del Càmping Municipal amb un cen-



Els Bombers van recollir una placa d'agraïment per la seva feina

tenar d'expositors que posaren a la venda tota mena de complements de caça com roba, estris, animals per repoblació o vehicles tot terreny. També es dedicà espai als productes artesanals, la forja i la ganiveteria. Pel que fa a les propostes paral·leles, 210 gossos d'arreu de Catalunya participaren al II Concurs Nacional Caní.

## Es renova l'agermanament amb la població francesa de Blaye

Tàrrrega ha renovat l'agermanament amb la població francesa de Blaye coincidint amb el 25è. aniversari de l'oficialització d'aquest lligam. Una delegació de la capital de l'Urgell es desplaçà el passat estiu a Blaye, al departament de la Gironda, per participar en un seguit d'actes commemoratius. En destacà la signatura que dóna continuïtat al vincle a càrrec de l'alcalde de Blaye, Denis Baldès, i el primer tinent d'alcalde de Tàrrrega, Jordi Ramon, acompanyat de la presidenta de l'Agrupació d'Amics de Tàrrrega-Blaye, Rosa Maria Perelló. L'agermanament data del 1985 i s'ha traduït des de llavors en nombrosos intercanvis. L'any vinent una delegació de Blaye visitarà la nostra ciutat per reafirmar la unió.



## La Solana i el SAN imparteixen un curs de mediació comunitària

El Centre de Formació La Solana i el Servei d'Acollida al Nouvingut (SAN) imparteixen fins al desembre un curs de mediació comunitària, el qual prepara personal especialitzat en la resolució de conflictes entre individus, entitats i col·lectius. Mètode cada vegada més estès a les comarques de Ponent, dirimir entre conflictes constitueix una alternativa als tribunals de justícia. Conèixer el context social o aplicar la perspectiva de gènere en els projectes d'intervenció són alguns dels eixos de les matèries del curs. Tanmateix, a mode de pràctica, es porten a terme accions de mediació de possibles conflictes generats en el si del mateix centre La Solana.



també ha estat notícia □ □

## El periodista Josep Castellà, de **Ràdio Tàrrrega**, es jubila

Una de les veus emblemàtiques de l'emissora municipal amb 53 anys de trajectòria davant els micròfons



D'esquerra a dreta, els periodistes Aleix Cruz i Josep Castellà

El veterà periodista de Ràdio Tàrrrega, Josep Castellà, s'ha jubilat després de 53 anys davant els micròfons de l'emissora. Castellà va iniciar el seu lligam amb Ràdio Tàrrrega el 1956, dos anys després de la seva fundació, participant en el programa *Hablamos de cultura* i fou membre del quadre de veus, l'elenc que radiava obres de teatre. Altres programes on deixà empremta foren *Latidos de la ciudad* o *Pantalla abierta*. A partir del 1997, i ja Ràdio Tàrrrega com a emissora municipal (92.3 FM), Castellà n'assumí els serveis informatius, acumulant en aquesta darrera etapa 3.800 programes i 11.400 hores d'emissió. El periodista ha passat ara al grup de col·laboradors i condueix l'espai cultural dels dissabtes *Tancant el cercle*.

Per la seva banda, des del 5 d'octubre, és el jove periodista Aleix Cruz l'encarregat de conduir a Ràdio Tàrrrega els butlletins informatius referents al municipi, l'Urgell i comarques veïnes. Val a dir que l'emissora targarina compta amb una audiència acumulada de 9.000 persones cada mes segons revela la 4a. onada del Baròmetre de la Comunicació i la Cultura.

**Informatius a Ràdio Tàrrrega · De dilluns a divendres, a les 12:30 i 19 h.**  
**· Butlletins horaris · L'actualitat de Tàrrrega, l'Urgell i comarques veïnes**



“ [www.radiotarrega.cat](http://www.radiotarrega.cat) Consulteu al web la graella de l'emissora i assabenteu-vos de les notícies dels serveis informatius. Inclou un servei de ràdio a la carta gràcies al qual es poden escoltar a qualsevol hora els principals continguts de la programació. ”

## L'Ajuntament reactiva els lemes del **Pla de Civisme**



La Regidoria de Participació Ciutadana ha reactivat la campanya del Pla de Civisme que s'elabora dos anys enrere i que es tradueix en una sèrie de consells de bones pràctiques en el quefer quotidià. Alguns d'aquests lemes reapareixeran ara en forma de publicitat institucional en publicacions i fulletons editats per l'Ajuntament. Com en aquella ocasió, els

missatges arribaran de la mà de l'Eloi, el personatge creat pel dibuixant targarí Benjamí Tous. En aquesta edició de Casa de la Vila recuperem les dues vinyetes en què l'Eloi insta la ciutadania a fer els desplaçaments curts per la ciutat a peu i a arregar els excrements del nostre gos quan el traiem a passejar.

## els grups municipals opinen



**Tàrrega, ciutat de futur.** El Govern del municipi de Tàrrega té l'obligació d'afrontar els reptes de futur que la ciutat té plantejats. Cal que l'Ajuntament lideri els processos de transformació social i econòmica d'acord amb les demandes i les necessitats de la societat targarina. Tàrrega ha de materialitzar els projectes i inversions que ens identifiquen com a ciutat emprendedora, dinàmica i urbanísticament avançada. Som una ciutat en procés continu de modernització i amb una projecció cultural i social reconeguda arreu. Amb treball i iniciativa farem una ciutat més còmoda i confortable, dotada amb els serveis i infraestructures per mantenir-nos com a referent capdavanter de les comarques de Ponent. I això s'està fent amb més inversió pública que mai. Amb un finançament que prové de les administracions nacionals, estatals i europees, gràcies a la potencialitat i l'interès supramunicipal de projectes com la museïtzació de la fàbrica Trepal, el viver d'empreses o l'equipament cultural de la Farinera.

D'aquesta manera, sense incrementar el dèficit ni la pressió fiscal, invertim en projectes de futur per la ciutat i mantenim la despesa corrent, destinada a cobrir les necessitats socials, econòmiques i educatives de la ciutadania de Tàrrega. És bo per a la capital de l'Urgell de mantenir els esdeveniments culturals, artístics, festius i finals que generen una important activitat econòmica afegida i en fomenten els atractius comercials. Aquesta promoció de la ciutat rep el suport d'altres administracions, com la Diputació de Lleida, que l'any passat va aportar a la Fira d'Artistes i Activitats Tradicionals 22.000 euros d'un pressupost total de 36.500 euros. Tàrrega sap quins són els camins cap on ha d'avançar. I en aquesta direcció, l'Equip de Govern fa seus els anhels i objectius de la societat targarina i treballa per aconseguir-los.



En el darrer Ple, es va aprovar la modificació de les ordenances per al proper any. El grup de CiU hi va votar en contra: voldria fer arribar el nostre parer i el perquè del nostre vot negatiu. Els impostos no baixen però tampoc augmenten, només l'aigua i les escombraries. Aquestes han de cobrir el cost del servei, malgrat en l'aigua Tàrrega té un dèficit important, ens sembla bé que no es faci la puja tota de cop. Un punt i a part mereix l'impost sobre béns immobles, que malgrat la baixada de tipus continuarà pujant a causa de la revisió cadastral que varem començar a aplicar el 2008 i continuarà pujant fins al 2018. Recordem que d'aquesta revisió se'n deriva no només l'IBI sinó altres impostos prou importants com successions, transmissions, plusvàlues etc... Creiem, i així ho vam manifestar al Ple, que cal sol·licitar una revisió a la baixa dels valors que tenim: primera perquè estan del tot fora del preu real i segona perquè una rebaixa dels valors no representarà haver de minvar els ingressos necessaris per l'ajuntament.

Ara bé, dit això, nosaltres creiem que en presentar les noves ordenances i taxes per la seva aprovació, és del tot necessari en les circumstàncies actuals, haver posat sobre la taula un seguit de mesures com bonificacions, facilitats de pagament, incentius per les empreses, destinades a pal·liar i millorar la liquiditat de les famílies i les empreses, demostrant que la ciutat és sensible en situacions difícils, i no només demanen que els ciutadans i ciutadanes s'estrenyin el cinturó sinó que som capaços de fer-ho en administrar els diners de tots i totes.



El passat 20 d'octubre el Consell de Govern de la Generalitat de Catalunya aprovava el decret de constitució de l'Entitat Municipal Descentralitzada (EMD) d'El Talladell. Des del grup municipal d'Esquerra volem manifestar la nostra satisfacció per aquest fet. Satisfacció perquè en el nostre programa electorals ens comprometíem a fer les accions necessàries perquè l'EMD d'El Talladell fos una realitat. Satisfacció també perquè tant el conseller de Governació, Jordi Ausàs, com el director general d'Administració Local, Carles Bassaganya, han sabut veure la voluntat tant de la Junta del Talladell com de l'Equip de Govern de l'Ajuntament de Tàrrega de tirar endavant aquesta proposta.

Aquesta decisió consolida la nostra voluntat d'apostar per la participació ciutadana. El funcionament de les juntes dels pobles agregats és un bon exemple que quan hi ha voluntat per ambdues parts, la participació ciutadana es converteix en una eina útil per a la gestió del nostre municipi. I és que des que implementàvem les noves juntes a principis de la legislatura passada, la cooperació durant aquest temps ha portat a dur a terme projectes i inversions rellevants en tots els pobles agregats. Aquesta cooperació ens ha d'ajudar a possibilitar la participació dels veïns i veïnes en els pobles agregats, en les decisions que es prenguin referents als seus nuclis i potenciar la màxima ambició que puguin tenir en aquest sentit, com ha estat en el cas d'El Talladell. També haurem de ser capaços d'extreure'n els punts positius d'aquesta col·laboració, per tal de traslladar-la al màxim de formes de participació possible, per tal que entre tota la ciutadania puguem bastir una participació real i efectiva.

### Josep Maria Gili i Cabestany - Regidor no adscrit

**Pàrquing de l'avinguda de Catalunya.** El dimarts dia 20 d'octubre varem tenir una visita a les obres del pàrquing, que segons els tècnics van bé tot i el retard després d'alguns imprevistos, com trobar una roca de gran duresa que el projecte fet per l'Ajuntament no havia assenyalat i que el que va redactar l'empresa constructora així ho confirmava, tal i com ens va dir un encarregat de l'obra in situ. El que ens va sorprendre va ser la notícia que ens va donar el regidor d'Urbanisme quan va anunciar que la licitació per gestionar el pàrquing subterrani no havia rebut cap proposta i que, per tant, havia quedat deserta. I aquí ja tenim una de les raons de la nostra abstenció en el pressupost d'enguany, perquè de moment ja no tenim els 500.000 € que els pressupostos tenien incorporats i que l'empresa concessionària ens havia de donar abans d'acabar l'any 2009, qüestió que ens va posar molts dubtes. Ara, segons el regidor de Finances, es buscaran altres fórmules. Ja veurem com s'ho faran.

Però això no acaba aquí, perquè si després d'estudiar altres fórmules per garantir l'obertura de les instal·lacions en el termini previst, l'Equip de Govern opta, tal i com ens va dir el regidor d'Urbanisme, a explotar el mateix Ajuntament la instal·lació, això voldrà dir que també haurem de desembutxacar 275.000 € més, que és el que falta per acabar l'obra del pàrquing i que d'altra banda és molt important en tractar-se dels accessos, ventilació, ascensors, ... Recordarem que l'Equip de Govern es va comprometre a la construcció del pàrquing, una obra demanada pels ciutadans i amb més de 2.000 firmes recollides de suport. Però ara sembla que això ja ho tenen arreglat, ja que rebrem un altre ajut del Fons Estatal d'Inversió Local, conegut com a Pla Zapatero 2. I és que el nostre Equip de Govern amb això hi està de tota la sort, perquè a més de poder-lo acabar, en el seu moment el primer pla Zapatero va poder fer realitat la construcció del pàrquing. Creiem que sense aquest ajut no s'hagués pogut construir el pàrquing a causa del seu elevat cost i de la situació econòmica de l'Ajuntament. Novament salvats per la campana. Més informació a [www.pxcat.com](http://www.pxcat.com) i a [www.informatiu.info](http://www.informatiu.info)



**Carril bici, una necessitat a Tàrrega.** Des de fa uns mesos, a la senyalització que ordena la circulació a la nostra ciutat, s'hi ha afegit unes línies de color taronja que marquen el recorregut del carril bici. La intenció és la de posar en funcionament un nou sistema de mobilitat. El fet que circular en bicicleta estigui progressant a la nostra ciutat pot ser degut a diferents motius com són: l'agilitat, l'economia, la sostenibilitat i també per motius de salut. Tàrrega, com la majoria de les ciutats fins fa uns anys, estava dissenyada, pensada i construïda solament per tal de facilitar la mobilitat amb vehicles de tracció mecànica de quatre rodes. Les noves necessitats, la nova consciència mediambiental i la densitat de trànsit han fet incrementar el número d'usuàries i usuaris de la bicicleta. Tot plegat demanava un espai físic alternatiu.

El carril bici ha estat orientat pel Pla de Mobilitat. Els tècnics d'Urbanisme han fet estudis sobre el terreny valorant les possibilitats físiques dels carrers afectats pel recorregut. La voluntat de la regidoria era generar un circuit circumval·lació que connectés els barris amb els centres de interès, i molt especialment amb els centres educatius. El recorregut va ser plantejat al Consell de Participació, del qual es recolliren aportacions que milloraren el traçat, i amb la intenció de afectar mínimament el trànsit i l'aparcament de vehicles de quatre rodes, s'ha ampliat el carril bici en les parts del circuit que complien aquestes premisses. Falta encara completar el circuit, al qual la nova avinguda i el casc antic li donaran una nova dimensió. Es pot millorar, senyalitzar i fins i tot desdoblant però sempre amb la prudència necessària. Tant al carril bici com a la resta d'espais de circulació comuna, els usuaris i usuàries de la bicicleta comencen a tenir un espai preferent que facilita la seva mobilitat.

# LA TDT ARRIBA A CASA TEVA. CONNECTA'T A LA TDT.

APAGADA ANALÒGICA A TÀRREGA:  
DIA 12 DE GENER 2010

[www.tdt.cat](http://www.tdt.cat)



## Tauler d'anuncis

### CONVOCATÒRIA DE SUBVENCIONS PER ACTIVITATS 2010 · TÀRREGA

L'Ajuntament de Tàrrega informa que fa pública la convocatòria per a la sol·licitud de subvencions corresponents a activitats a realitzar durant l'any 2010, de caràcter cultural, esportiu, associatiu, educatiu, social,... Per la qual cosa s'informa que totes les entitats, associacions, clubs i altres agrupacions de la ciutat de Tàrrega i pobles agregats es poden descarregar ja els impresos de sol·licitud a la pàgina web [www.tarrega.cat](http://www.tarrega.cat), apartat *Tràmits i Gestions*. Així mateix, aquests impresos també es poden obtenir presencialment a l'**Oficina d'Atenció al Ciutadà de l'Ajuntament de Tàrrega** (plaça Major, 1) o bé al **Centre d'Entitats** (carrer del Segle XX, 2).

Un cop degudament omplerts, els impresos de sol·licitud **s'hauran de presentar exclusivament a l'Oficina d'Atenció al Ciutadà fins al dia 26 de febrer de 2010.**

**Horari d'atenció al públic de l'OAC:**

**De dilluns a divendres, de 8 a 15 h. També els dimecres i dijous de 16,30 a 19 h.**