

Plantes singulars de Sant Joan Despí

Col·lecció Conèixer
i estimar Sant Joan Despí **2**

© Centre Mediambiental L'Arrel

© De la present edició

Ajuntament de Sant Joan Despí

Text

Àngel Arroyes

Revisió científica

Josep Inglada

Fotografies i imatges

Joan Guíllamat (excepte la fotografia petita de la pàgina 20: Àngel Arroyes)

Totes les fotografies d'aquesta guia han estat fetes a Sant Joan Despí

Mapa Parc de Torreblanca: cedit per l'AMB

Disseny gràfic

Trimatge. Disseny i comunicació per al món associatiu.

Assessorament lingüístic

Servei Local de Català

Dipòsit Legal

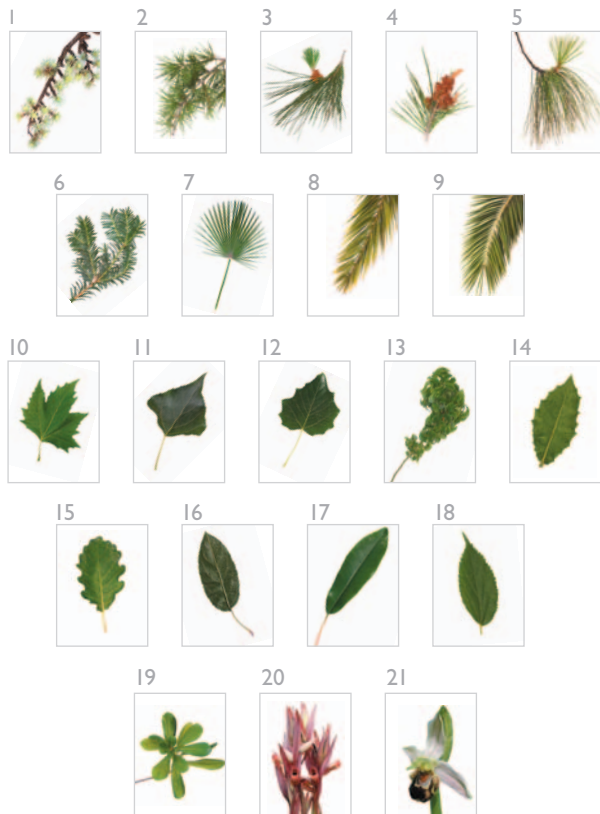
B-4004-2006

Plantes singulars

Les plantes formen part del paisatge de la nostra ciutat. Però n'hi ha algunes que per les seves característiques (edat, raresa, grandària...) les podem considerar com a plantes singulars. Les podem trobar a parcs i places, a l'entorn fluvial i agrari, en algunes masies de la nostra població...

Aquestes plantes formen part del patrimoni natural de Sant Joan Despí i descobrir-les pot ser una manera de conèixer una mica més la nostra població.

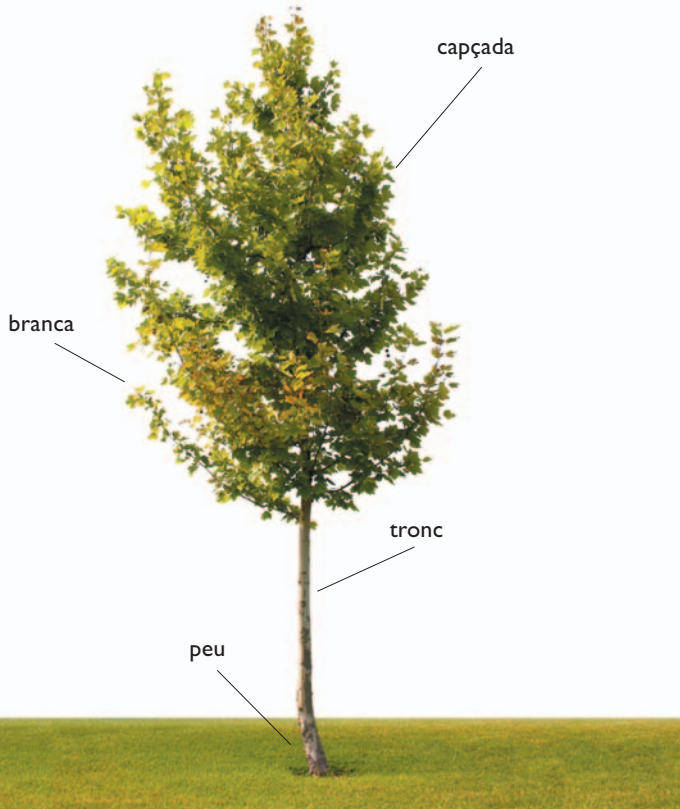
Aquesta guia vol ajudar-vos a fer aquesta descoberta, d'una forma sostenible i natural.



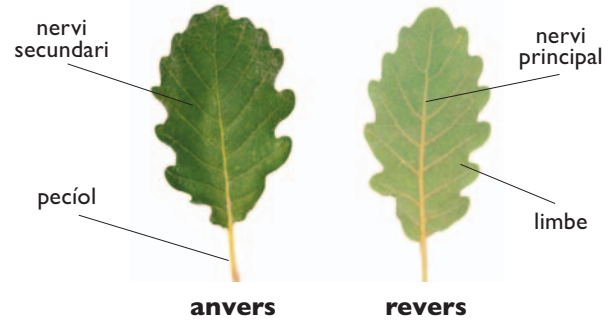
Relació d'espècies

1. Cedre de l'Atlas *Cedrus atlantica*
2. Cedre de l'Himàlaia *Cedrus deodara*
3. Pi pinyer *Pinus pinea*
4. Pi blanc *Pinus halepensis*
5. Pi de Canàries *Pinus canariensis*
6. Teix *Taxus baccata*
7. Margalló *Chamaerops humilis*
8. Palmera de dàtils *Phoenix dactylifera*
9. Palmera de Canàries *Phoenix canariensis*
10. Plàtan *Platanus hispanica*
11. Pollancre *Populus nigra*
12. Àlber *Populus alba*
13. Acàcia del Japó *Sophora japonica*
14. Alzina *Quercus ilex*
15. Roure martinenc *Quercus humilis*=*Quercus pubescens*
16. Pamera *Malus pumila*=*Malus domestica*
17. Fotínia *Photinia serrulata*
18. Lledoner *Celtis australis*
19. Pitòspor *Pittosporum tobira*
20. Serapias vomeracea *Serapias vomeracea*
21. Flor d'abella *Ophrys apifera*

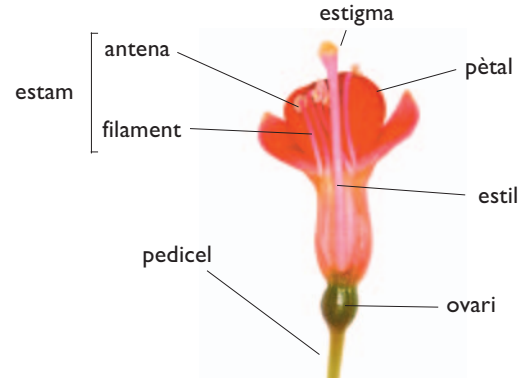
Parts d'un arbre



Morfologia de la fulla



Morfologia de la flor

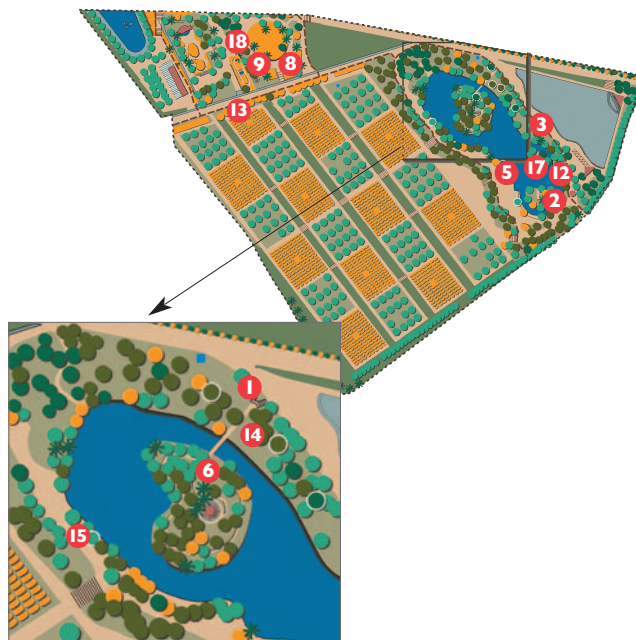


Sant Joan Despí



Parc de Torreblanca

(terme municipal de Sant Joan Despí)



El cedre del llac

Cedre de l'Atlas

Cas: Cedro del Atlas Basc: Atsaleko zedroa Gal: Cedro-do-atlas

- **Descripció:** arbre robust, que a vegades supera els 45 m, de port cònic o piramidal. Ramificacions formant pisos o taules. Tronc dret amb escorça cendrosa i llisa, que amb l'edat es va esquerdant i ennegrint. Branques obertes, al principi ascendents i després quasi horitzontals. Fulles aciculars, en la seva majoria agrupades en curtes branques laterals, formant roselles estelades, de color verd o blanc blavós. Pinyes dretes, subcilíndriques, en forma de barril.

- **Origen i hàbitat:** És originari de les muntanyes de l'Atlas (Marroc i Algèria). Viu en tot tipus de terrenys, malgrat que no aguanta la humitat. Suporta molt bé la sequera estival i les baixes temperatures.

- **Usos:** Molt apreciada com a espècie ornamental, es troba en molts parcs i jardins. La seva fusta és força preuada, fàcil de treballar i característica per la seva olor.

- **Singularitat:** Es considera singular a causa de la seva alçada i port.

Família: Pinaceae

Cedrus atlantica



- **Localització al plànol:**

Parc de Torreblanca. A la zona del llac. Es troba a tocar de la plaça del Parc, a prop d'una font.

* Està senyalitzat amb un tronc verd al seu peu com a integrant del recorregut botànic del parc de Torreblanca.

El cedre del pont 2

Cedre de l'Himàlaia

Cas: Cedro del Himalaya Basc: Himalaico zedroa Gal: Cedro-do-himalaia

- **Descripció:** arbre majestuós, de fins a 60 m d'alçada. Es diferencia de la resta dels cedres pels branquillons joves penjants, les seves acícules més llargues (30-50 mm) i les seves pinyes de 7 a 12 cm, arrodonides a l'apex i de forma generalment ovoide. Floreix de setembre a novembre.
- **Origen i hàbitat:** És originari d'Afganistan i el nord-oest de l'Himàlaia.
- **Usos:** arbre ornamental molt elegant i preuat. La fusta és de bona qualitat, de gra fi i forta olor. És molt resistent a la putrefacció. La seva fusta s'utilitza sobretot en construcció (per fabricar pals, bigues, travesses, etc.) i en fusteria de luxe. De la fusta, se n'extreu una essència utilitzada en perfumeria i de propietats antisèptiques.
- **Singularitat:** Es considera singular a causa de la seva alçada i edat.

Família: Pinaceae

Cedrus deodara



• Localització al plànol:

Parc de Torreblanca. Es troba a tocar del pont de pedra que dona accés a la illeta del costat de l'embarcador.

* Està senyalitzat amb un tronc verd al seu peu com a integrant del recorregut botànic del parc de Torreblanca.

El pi del llac

Pi pinyer

Cas: Pino piñonero Basc: Pinazi pinu Gal: Piñeiro

- **Descripció:** arbre robust, amb sistema radial ben desenvolupat, pot arribar als 30 m d'alçada, amb capçada en forma de para-sol. Tronc dret, amb escorça gruixuda, de color bru grisenc, profundament esquerpada, que es desprèn en grans plaques. Fulles aciculars, verdes clares, una mica rígides i punxants, de 10-20 cm, agrupades en parells. Pinyes de gran mida, ovals o globoses, de color bru vermellós amb grans pinyons. Floreix de març a maig.

- **Origen i hàbitat:** És una espècie mediterrània, del sud d'Europa i l'oest d'Àsia. S'ha plantat en zones sorrenques per fixar dunes litorals.

- **Usos:** Produeix pinyons comestibles, que en medicina popular s'han fet servir com a balsàmic. L'escorça és rica en tanins. Molt preuada com a espècie ornamental. La seva fusta és resinosa i difícil de treballar. Resisteix bé la humitat. S'utilitza en fusteria.

- **Singularitat:** Es considera singular a causa de la seva alçada i port.

Família: Pinaceae

Pinus pinea



- **Localització al plànol:**

Parc de Torreblanca. A la zona del llac. Es troba a tocar de la plaça del Parc.

* Està senyalitzat amb un tronc verd al seu peu com a integrant del recorregut botànic del parc de Torreblanca.

El pi de l'església

Pi blanc

Cas: Pino carrasco Basc: Aleppo pinu Gal: Piñeiro-de-alepo

- **Descripció:** és el pi menys robust de la península, ja que només arriba als 20 metres d'alçada. Tronc dret, a vegades tortuós, d'escorça cendrosa o blanquinosa, que amb els anys s'esquerda i es torna de color marró vermellós. Capçada arrodonida i irregular, de forma cònica en els exemplars joves. Fulles aciculars, primes i flexibles, de color verd clar, agrupades en parells. Pinyons allargades amb pinyons petits. Floreix de març a maig.
- **Origen i hàbitat:** Espècie mediterrània, s'adapta a terrenys pobres. Creix dels 0 als 1000 m d'alçada. Suporta molt bé la sequera.
- **Usos:** De creixement ràpid, la seva fusta és resinosa, dura i de qualitat mitjana, s'utilitza per a petites peces de fusteria. De gran importància forestal, de la seva resina s'obté trementina, i l'escorça, rica en tanins, s'utilitza per adobar pells.
- **Singularitat:** Es considera singular a causa de la seva ubicació, a tocar de l'església que, juntament amb el pi, dona nom a la nostra població.

Família: Pinaceae

Pinus halepensis



• Localització al plànol:

A la plaça de l'Església (Barri Centre). A tocar de l'església parroquial de Sant Joan Baptista.

Els bessons

5

Pi de Canàries

Cas: Pino de Canarias Gal: Piñeiro-de-canarias

• **Descripció:** És un pi de gran talla i port piramidal. En estat natural pot arribar als 60 metres d'alçada. Té el tronc alt i dret amb l'escorça gruixuda, marró vermellosa que amb el temps es clivella i forma plaques. Les fulles, fines i flexibles i densament aglomerades, de fins a 30 cm, s'agrupen de tres en tres, i li donen un aspecte plomós. Floreix entre març i abril. Les pinyes allargades, grosses i brillants, són simètriques, de 10 a 20 cm de longitud.

• **Origen i hàbitat:** És originari de les illes Canàries, forma boscos naturals per damunt dels 1000 m d'alçada.

• **Usos:** Per la seva elegància, es troba en molts parcs i jardins. La seva fusta és resistent i molt preuada. És l'únic pi que té la capacitat de rebrotar si es crema o es talla.

• **Singularitat:** Aquests dos pins, coneguts com "els bessons" per la seva proximitat i similitud, destaquen per la seva alçada i port.

Conèixer i estimar Sant Joan Despi

Família: Pinaceae

Pinus canariensis



• **Localització al plànol:**

Parc de Torreblanca. A prop de l'embarcador del llac.

* Estan senyalitzats amb un tronc verd al seu peu com a integrants del recorregut botànic del parc de Torreblanca.

Plantes singulars de Sant Joan Despi

El teix de la gruta i el teix del cementiri

6

Teix

Cas: Tejo Basc: Hagina Gal: Teixo

- **Descripció:** Arbre o arbret perenne. El tronc és gros, amb escorça marró grisenca que es desprèn a tires. Branques esteses, quasi horitzontals. Fulles allargades i estretes, amb forma lineal, de color verd fosc, que es disposen en dues fileres oposades. Hi ha arbres mascles i femelles. Els últims produeixen uns pseudofruits amb coberta carnosa i tova anomenats arils, vermells o taronja, que envolten la llavor de color verd. Tota la planta és molt verinosa excepte l'aril.
- **Origen i hàbitat:** Present a quasi tot Europa, oest d'Àsia i nord d'Àfrica, creix en terrenys calcaris, fondalades i zones properes a rius i fonts.
- **Usos:** Cultivat com a arbre ornamental, s'ha plantat a l'entrada de cementiris. És molt apreciat en ebenisteria. Es desenvolupen estudis per comprovar si la taxina és efectiva contra determinats tipus de càncers.
- **Singularitat:** A Catalunya és una espècie escassa i protegida per llei. L'exemplar de la gruta destaca pel seu port, i el del cementiri ho fa per la seva edat.

Família: Taxaceae

Taxus baccata



Parc de Torreblanca



• Localització al plànol:

Parc de Torreblanca. Al costat del pont de la gruta del llac. * Senyalitzat dins del recorregut botànic del parc.

Cementiri municipal, tot just a tocar del parc de la Font Santa.

El margalló de l'ermita

7

Margalló

Cas: Palmito Basc: Palmondo nano Gal: Palmeira-das-vasouras

- **Descripció:** Petit arbust de tronc curt i gruixut, que pot arribar als 4 m d'alçada, cobert per fibres blanques o grises corresponents a les restes de les fulles d'anys anteriors. És una petita palmera de fulles verdes o verdes grisoses amb forma de ventalls subjectes per un pecíol tan llarg com el limbe i rígid de marge espinós dentat. Floreix entre març i maig. Aquesta planta rebrota després d'un foc. Els seus dàtils són grocs i esdevenen bruns quan maduren.
- **Origen i hàbitat:** És originària del Mediterrani occidental. Viu en llocs oberts i secs, als roquissars i vessants de muntanya, sempre a prop del litoral. No s'ha de confondre amb la palmera excelsa, *Trachycarpus fortunei*.
- **Usos:** Molt apreciada com a espècie ornamental. Les fulles han estat emprades per fer graneres i capells i de les fulles es fabriquen raspalls i cordes.
- **Singularitat:** Es tracta de l'única palmera autòctona europea. Espècie protegida per la llei.

Família: Arecaceae

Chamaerops humilis



- **Localització al plànol:** L'exemplar es troba a la plaça de l'ermita, envoltat per arcs de ciment.

Palmera de dàtils

Cas: Palmera datilera Basc: Datil Palmondo Gal: Tamareira

• **Descripció:** Pot mesurar fins a 30 m d'alçada, de tronc alt, prim, cobert amb les restes de les fulles velles. Més esvelta i menys frondosa que la palmera de Canàries. Cada palma és més estreta i d'un color verd més pàl·lid, grisós i amb una menor densitat de folíols. Els fruits són tipus baia (dàtils) allargats, al principi de color groguenc ataronjat i després castany vermellós amb un sol pinyol, més gran que el de la palmera canària. Floreix entre abril i juny.

• **Origen i hàbitat:** És originària del nord d'Àfrica i l'oest d'Àsia. Prefereix les zones costeres càlides, molt resistent a tot tipus de sòls.

• **Usos:** Molt apreciada com a espècie ornamental. Els seus fruits, amb pulpa carnosa i dolça, són molt populars. Les seves fulles s'utilitzen per a la producció de palmes de Setmana Santa.

• **Singularitat:** Es consideren singulars per la seva alçada. Podem trobar junts en aquest espai exemplars masculins i femenins.



• **Localització al plànol:**

Parc de Torreblanca. A l'anomenada plaça de la Gerra.

* Estan senyalitzades amb un tronc verd al seu peu com a integrants del recorregut botànic del parc de Torreblanca.

Palmera de Canàries

Cas: Palmera de Canarias Basc: Palmondo

- **Descripció:** destaca per la seva bellesa i elegància. Es diferencia de la datilera per la capçada més densa, d'un verd intens i el tronc més curt i gruixut, de color marró fosc. La capçada està formada per palmes (fulles) amples i llargues agrupades a l'extrem del tronc. Els pecíols són espinosos. Hi ha exemplars masculins i femenins. Les flors femenines es convertiran en fruits (dàtils), petits i agrupats en raïms de color taronja. Els fruits no són comestibles.
- **Origen i hàbitat:** És originària de les illes Canàries. Prefereix les zones costeres càlides. És una de les palmeres més resistents al fred.
- **Usos:** Molt apreciada com a espècie ornamental, es troba en molts parcs i jardins antics, així com en passeigs marítims.
- **Singularitat:** Es consideren singulars per la seva edat, centenària. Podem trobar junts en aquest espai exemplars masculins i femenins.

Família: Arecaceae

Phoenix canariensis



- **Localització al plànol:** Parc de Torreblanca. A l'anomenada plaça de la Gerra.
* Estan senyalitzades amb un tronc verd al seu peu com a integrants del recorregut botànic del parc de Torreblanca.

El plàtan de les Begudes

10

Plàtan

Cas: Plátano Basc: Platano arrunta Gal: Pradeiro

- **Descripció:** Arbre caducifoli de gran envergadura que pot arribar als 35-40 m d'alçària. Tronc recte, alt i l'escorça prima que es desprèn en plaques de forma irregular. La capçada és ampla i arrodonida. Les fulles són alternes, grans, dividides en 3 a 5 lòbuls dentats, base arrodonida o amb forma de cor que segueix amb un llarg pecíol. Flors agrupades en inflorescències esfèriques que pengen. Brota molt bé de soca però no d'arrel.

- **Origen i hàbitat:** Van ésser molt propagats per grecs i romans, que van estendre aquesta espècie per Europa i fins Pèrsia. Necessita sòls profunds i certa humitat, però lluny d'aigües estancades. Suporta bé les atmosferes contaminades de les ciutats.

- **Usos:** El plàtan és un bon arbre ornamental i s'ha cultivat en plantacions lineals de creixement ràpid. Fusta que recorda la del faig, bona per a ebenisteria.

- **Singularitat:** Es considera singular a causa del seu gran port i capçada.

Família: Platanaceae

Platanus hispanica



- **Localització al plànol:**

Barri de les Begudes. A l'antiga carretera de Sant Feliu, davant del molí paperer.

El pollancre del riu



Pollancre

Cas: Chopo o álamo negro Basc: Makala Gal: Choupo negro

- **Descripció:** Arbre caducifoli, pot arribar als 30 m. Escorça grisa blanquinosa i llisa al principi, que s'arruga longitudinalment, amb unes costelles negroses amb bonyes que simulen tumors. La forma de la copa és variable. Branques robustes. Les fulles són alternes, d'un color verd lluent. Són ovades, triangulars o amb forma de rombe, sense pèls. El pecíol és llarg i aixafat. Les flors són petites, i s'agrupen en aments que pengen, separats en arbres femelles i mascles. Les llavors porten un plomall sedós.

- **Origen i hàbitat:** cultivada des de l'antiguitat. Creix a la major part d'Europa, nord d'Àfrica i sud-oest asiàtic. A Catalunya és comú en boscos de ribera i llocs humits.

- **Usos:** La fusta es fa servir per fabricar pasta de paper. En medicina natural s'utilitza per tractar la bronquitis. Es planta amb fins ornamentals.

- **Singularitat:** Es considera singular a causa de la seva localització, el seu gran port i capçada. Exemplar femella.

Família: Salicaceae

Populus nigra



- **Localització al plànol:**

Riu Llobregat. A prop de la gravera d'en Domènech i la riera d'en Paissa.

Àlber

Cas: Álamo blanco Basc: Zurzuria Gal: Choupo branco

• **Descripció:** pot arribar als 30 m d'alçada amb l'escorça blanca grisosa i llisa al principi, que s'arruga longitudinalment amb els anys i mostra la part interna més fosca. Fulles llargament peciolades. Al principi del brot, el limbe és blanquinós per ambdues cares, després és verd per l'anvers i blanc pel revers, de forma i mida variable. Les fulles tenen 3-5 lòbuls dentats, amb la base arrodonida. Floreix al març. Les flors femenines i masculines es troben en peus diferents, són molt petites i es reuneixen en inflorescències amb forma de penjoll. Fruits de forma ovada. Les llavors presenten un plomall.

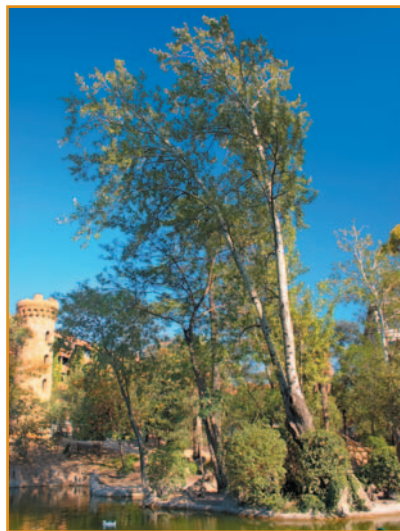
• **Origen i hàbitat:** Centre i sud d'Europa, oest d'Àsia i extrem nord d'Àfrica. És una espècie de ribera. Tolera malament els freds hivernals.

• **Usos:** s'utilitza com a arbre d'ombra als parcs i els jardins. Es fa servir per fer pasta de paper.

• **Singularitat:** Es considera singular a causa del seu gran port.

Família: Salicaceae

Populus alba



• **Localització al plànol:**

Parc de Torreblanca. A la zona del llac. Es troba a tocar de l'embarcador.

*Està senyalitzat amb un tronc verd al seu peu com a integrant del recorregut botànic del parc de Torreblanca.

L'acàcia d'en Dot

13

Acàcia del Japó

Cas: Acacia del Japón, Sófora Basc: Akazia Gal: Acácia-do-japao

- **Descripció:** Arbre de fulla caduca, de 15-25 m. Tronc amb escorça de color marró fosc grisós i esquerdes longitudinals i poc profundes. Fulles alternes, verdes, brillants, compostes de 9 a 15 folíols ovals coberts de pilositats al revers. Les fulles són verdes fins la seva caiguda a la tardor. Flors blanc crema. Floreix ja adulta (15-20 anys) als mesos de juliol-agost. Fruits en llegums cilíndrics, de color verdós i més tard marró. Té un important sistema radicular.
- **Origen i hàbitat:** Originària de la Xina, és introduïda a França (s. XVIII) d'on hauria passat a Espanya. Suporta les gelades quan és adult i tolera la sequera.
- **Usos:** Espècie ornamental, s'utilitzen les flors, escorça i fulles per obtenir un colorant groc. La seva fusta no és atacada per l'arna i s'utilitza en ebenisteria.
- **Singularitat:** Es tracta d'una varietat concreta i molt escassa, la *Sophora pendula* 'doteana', arbret de branques pèndules i tortuoses originat per Simó Dot el 1920 a Sant Feliu de Llobregat.

Família: Leguminosae

Sophora japonica



- **Localització al plànol:** Parc de Torreblanca. A l'avinguda principal, a tocar dels rosers i a prop de l'entrada per l'avinguda Generalitat.
- * Està troba senyalitzat amb un tronc verd al seu peu com a integrant del recorregut botànic del parc de Torreblanca.

Les alzines del llac

14

Alzina

Cas: Encina Basc: Artea Gal: Azinheira

- **Descripció:** Arbre perennifoli, pot arribar a 27 m d'alçada, amb l'escorça dura, gruixuda, grisosa, amb esclertes poc profundes de color bru negrós. Fulles simples, alternes, d'orbiculars a oblongolanceolades, arrodonides a la base. Marge serrat o dentat espinós quan són joves, que passen posteriorment a ser senceres o dentades. Anvers verd fosc i revers verd clar, grisós. Floreix d'abril a maig. El fruit (aglà), té forma ovoide i està recobert a la base per un caputxó dur i escamós (cúpula). De jove és verd i es torna marró quan madura (octubre-novembre).

- **Origen i hàbitat:** Regió mediterrània. Arbre ornamental. Forma boscos, els alzinars. Poc exigent pel que fa a l'aigua, no tolera les glaçades intenses.

- **Usos:** La fusta és molt dura i s'utilitza en torneria, fusteria i construcció. Serveix com a llenya i per fer carbó. Les aglans són un aliment molt bo per al bestiar.

- **Singularitat:** Es consideren singulars a causa del seu gran port i la seva edat.

Família: Fagaceae

Quercus ilex



- **Localització al plànol:**

Parc de Torreblanca. Es troben a tocar de la plaça del parc, al costat del pont de la gruta del llac.

* Està senyalitzat amb un tronc verd al seu peu com a integrant del recorregut botànic del parc de Torreblanca.

El roure del parc i el roure de Can Po Cardona **15**

Roure martinenc

Cas: Roble Basc: Amentz ilaunduna Gal: Carballo

• **Descripció:** Pot arribar als 25 m. Capçada en forma de cúpula densa. El tronc és sinuós. L'escorça vella és de color marró grisenc i està formada per escames rugoses. Les fulles estan en disposició esparsa i són simples i caduques. L'anvers de les fulles adultes és verd lluent. Les fulles en formació presenten pilositat a les dues cares. La floració es produeix d'abril a maig. El fruit (aglà) té forma ovoide, són amargants i estan recoberts a la base per un caputxó (cúpula). Maduren d'octubre a novembre.

• **Origen i hàbitat:** Originari d'Àsia Menor i de la meitat sud d'Europa. A la península Ibèrica creix a les zones poc àrides del nord-est.

• **Usos:** La fusta és molt dura i resistent a l'aigua. Té aplicacions en fusteria, construcció i fabricació d'embarcacions. Les aglans són bones per al bestiar i l'escorça conté tanins útils per adobar pells.

• **Singularitat:** Els dos exemplars són singulars a causa del seu port, especialment el de Can Po Cardona.

Família: Fagaceae

Quercus pubescens Quercus humilis



Parc de Torreblanca



• Localització al plànol:

Parc de Torreblanca. A la riba del llac on es troba l'embarcador. * Senyalitzat dins del recorregut botànic del parc. Can Po Cardona. Masia situada al Camí del Mig.

* Només es pot observar des de l'exterior de la finca.

Pomera

Cas: Manzano Basc: Sagarrondo Gal: Maciñeira

- **Descripció:** Arbre caducifoli mitjà, que no sobrepassa els 10-12 m. La copa sol ésser arrodonida. Les fulles són simples amb el marge finament serrat, entre ovades i el·líptiques de color verd intens per l'anvers i pubescent al revers. Les flors són grosses, blanques i tacades de rosa. El fruit, la poma, és aplanat i amb llombrígol als dos extrems. La polpa és cruixent, sucosa, dolça, més o menys àcida segons la varietat (passen del miler). Floreix d'abril a maig.
- **Origen i hàbitat:** És un dels arbres cultivats més antics. L'origen se situa a la zona del Caucas i des d'allà es va estendre a quasi tot el món. No suporta el fred intens, especialment les gelades tardanes.
- **Usos:** El seu fruit és excel·lent. De la seva fusta es fan eines de fuster.
- **Singularitat:** Ha estat l'arbre de cultiu predominant als camps de la nostra població i va donar fama a la nostra agricultura. És per això que l'inclouem com a planta singular.

Família: Rosaceae

Malus pumila Malus domestica



- **Localització al plànol:**
Camps de conreu de la nostra població.

La fotínia de l'illa

Fotínia

Cas: Fotinia, acerolo chino

17

- **Descripció:** Arbre de fulla perenne de 3 a 6 metres d'alçada, a vegades arbustiu, amb la copa regular, verd fosca. Fulles d'oblongues a oblongoovades, de 10-15 cm de longitud, amb la punta aguda. Anvers de color verd fosc brillant i revers més pàl·lid. Pecíol llarg. Flors de color blanc, petites, disposades en raïms terminals. Tenen una olor una mica desagradable. Floreix a l'abril. Fruit en forma de globus, carnosos, de color vermell i uns 6 mm de diàmetre.

- **Origen i hàbitat:** Té el seu origen al Japó, la Xina i l'illa de Formosa, on era molt abundant en petites valls i com a arbre als jardins orientals. No és gaire exigent amb el sòl.

- **Usos:** Com a arbre ornamental.

- **Singularitat:** Es considera singular a causa del seu port.

Família: Rosaceae

Photinia serrulata



- **Localització al plànol:**

Parc de Torreblanca. A la zona del llac. Es troba en una illa al mig del llac.

* Està senyalitzat amb un tronc verd al seu peu com a integrant del recorregut botànic del parc de Torreblanca.

Lledoner

Cas: Almez Basc: Almeza Gal: Agreira

- **Descripció:** Pot assolir fins a 20 m. Presenta una capçada densa i arrodonida i el seu tronc és dret i amb l'escorça llisa. Les fulles presenten asimetria amb la punta allargada i amb el limbe dentat, tormentós i aspre al tacte. Pot assolir una longevitat molt gran. Floreix a la primavera. Les flors són petites i de color verd i poc vistoses. Fructifica a la tardor. El seu fruit, el lledó, és comestible, arrodonit, de la mida d'un pèsol, de color negre quan és madur.

- **Origen i hàbitat:** És un arbre de procedència oriental i introduït al nostre país. Comú als marges dels camins, però mai formant boscos.

- **Usos:** Arbre ornamental. La fusta té una gran flexibilitat, raó per la qual se'n feien forques i altres estris. El fruit servia per fer oli, begudes alcohòliques i curatives (astringent). S'ha fet servir per tractar els trastorns de la menstruació.

- **Singularitat:** Es considera singular a causa del seu port i al fet de tenir algunes arrels aèries.

Família: Ulmaceae

Celtis australis



- **Localització al plànol:**

Parc de Torreblanca. A la zona de la plaça de la Gerra.

* Està senyalitzat amb un tronc verd al seu peu com a integrant del recorregut botànic del parc de Torreblanca.

El pitòspor de Can Pau Torrents 19

Pitòspor

Cas: Azahar de China Gal: Pitósporo-da-china

- **Descripció:** Arbust vigorós que desprèn una forta olor i que pot assolir fins a quatre metres d'alçada. Les fulles són persistents, de color verd fosc a l'anvers i més pàl·lides al revers, tenen el pecíol molt curt. Les flors desprenen una agradable aroma, són petites, de color blanc cremós i apareixen a la primavera. Els seus fruits, arrodonits i acabats en punta, són inicialment verds i en madurar es tornen grocs.
- **Origen i hàbitat:** El pitòspor és originari del Japó i de la Xina, malgrat que actualment el podem trobar a gairebé tot el món. Necessita llocs assolellats. Poc resistent a les gelades, suporta bé la sequera i la brisa marina.
- **Usos:** Com a planta ornamental. És molt apreciat per l'olor fresca i pura, que el caracteritza.
- **Singularitat:** Es considera singular a causa del seu port espectacular i a la seva edat. Aquest pitòspor està situat als terrenys on hi va haver el primer jardí botànic de tot l'Estat, del qual, probablement, formava part.

Família: Pittosporaceae **Pittosporum tobira**



- **Localització al plànol:** Al Disseminat. Es troba a l'aparcament del restaurant Can Pau Torrents. Es tracta d'un exemplar situat en una finca particular.

Orquídees de Sant Joan (I)

20

Serapias vomeracea

Cas / Basc / Gal: Serapias vomeracea

- **Descripció:** Planta robusta, de 25 a 60 cm. Base de la tija i de les fulles rarament maculades. De 4 a 7 fulles erectes, a vegades corbes. Bràctees molt grans, acuminades. De 3 a 12 grans flors alògames. Casc gris lilós, nervat de porpra fosc per fora, vermell fosc per dins. Label de 28 a 44 mm de llarg, de vermell força clar a porpra lilós fosc, rarament de color ocre, molt pilós. Lòbuls laterals porpra negrosos, amagats dintre del casc. Floreix de març a juny.
- **Origen i hàbitat:** Habita preferentment en zones herboses i humides fins als 1200 m d'alçada. De distribució mediterrània-atlànica, és molt escassa a Catalunya.
- **Usos:** No en té.
- **Singularitat:** A Sant Joan Despí hi ha una població d'aquesta espècie, força amenaçada a causa de la pressió humana i l'excessiu aprofitament ramader de l'espai fluvial.

Família: Orquidaceae

Serapias vomeracea



- **Localització al plànol:** A l'espai fluvial. A la gravera d'en Domènech i els prats propers.

Flor d'abella

Cas: Abejera

- **Descripció:** Orquídea amb tija alta i cilíndrica. Fulles basals petites, ovades i apuntades. Les flors neixen separades en espiga flàccida terminal, en nombre de 4/6; 3 sèpals grans, ovalats i acabats en punta, de color rosa, més o menys intens, acanalats amb un nervi central verd. Pètals petits, cònics, estrets i allargats; label trencat en tres lòbuls, de color marró fosc, apelfats, lòbuls laterals petits, lòbul central més gran, amb taques grogues, en forma abdominal, recorda el cos d'una abella. Especialitzada en atreure les abelles mascle de l'espècie *Gorytes* perquè pol·linitzin la flor. Floreix d'abril a juny.

- **Origen i hàbitat:** Habita en zones herboses i humides. De distribució euromediterrània, es pot trobar dels 0 fins als 1800 m d'alçada.

- **Usos:** No en té.

- **Singularitat:** A Sant Joan Despí és molt escassa. Espècie força amenaçada a causa de la pressió humana i l'excésiu aprofitament ramader de l'espai fluvial.



- **Localització al plànol:**

A l'espai fluvial. A la gravera d'en Domènech i els prats propers.

Aquest segon volum de la col·lecció de llibres “Conèixer i estimar Sant Joan Despí” neix amb la voluntat d’aconseguir dos objectius. Per una banda introduir-nos en l’apassionant món de les plantes i, de l’altra, contribuir a la divulgació, coneixença i salvaguarda del patrimoni natural de Sant Joan Despí.



AJUNTAMENT DE
SANT JOAN DESPÍ

AGENDA



SJD



Centre Mediambiental