

# ESPLUGUES

# Ciutat educadora

Febrer 2010



La preinscripció per al curs vinent,  
entre el 2 i el 16 de febrer

L'educació, una eina de futur

Esplugues, un referent en el camp educatiu

# Sumari

■ Esplugues, una ciutat educadora, per Pilar Díaz	03	■ Institut Joanot Martorell	26
■ Projecte Educatiu de Ciutat	04	■ Institut La Mallola	27
■ Els equipaments educatius d'Esplugues	06	■ Institut Severo Ochoa	28
■ Completant la formació escolar	08	■ Institut Joaquim Blume i Estudis Universitaris Sant Joan de Déu	29
■ Un curs carregat de novetats	10	■ Escola bressol Montserrat	30
■ L'escola pública d'Esplugues fa 100 anys	12	■ Escola bressol La Mainada	31
■ Què recordes de l'escola?	14	■ Escola bressol Montesa	32
■ Escola Isidre Martí	16	■ Escola bressol Marta Mata	33
■ Escola Gras Soler	17	■ Escola bressol El Sucre	34
■ Escola Prat de la Riba	18	■ Les altres escoles bressol de la ciutat (privades)	35
■ Escola Lola Anglada	19	■ Escola Oficial d'Idiomes i Servei Local de Català	36
■ Escola Folch i Torres	20	■ Formació d'adults i gent gran i Escola Llotja d'art gràfic	37
■ Escola Matilde Orduña	21	■ Escoles municipals de música i ceràmica i Taller municipal de pintura i dibuix	38
■ Escola Joan Maragall	22	■ Aprendre també en el lleure	39
■ Escola Can Vidalet	23		
■ Escoles concertades amb vocació de servei a l'entorn: Utmar i Nazaret	24		
■ Centres de gran referència educativa: Garbí i Isabel de Villena	25		



Esplugues ciutat educadora és una publicació editada per l'Ajuntament d'Esplugues

Direcció: Xavier Aguilera · Redacció: Juan Carlos Ruiz · Fotografies: Lluís Tarrés i Arxiu Municipal d'Esplugues de Llobregat

Els textos dels articles dels centres públics han estat redactats per professionals del mateix centre.

Disseny gràfic i compaginació: L'Estudi Gràfic · Disseny de contraportada: La Factoria dels anuncis

Tiratge: 18.500 exemplars · Impressió: Cevagraf

Assessorament lingüístic: Servei Local de Català

Agraïments: a Josep Lluís Barrasa i a les direccions de tots els centres educatius d'Esplugues.



Pilar Díaz Romero, alcaldessa d'Esplugues

## Esplugues, una ciutat educadora

Moltes mares i molts pares prendran els propers dies una de les decisions més importants de la seva vida: decidir a quin centre escolar confiaran una part fonamental de l'educació dels seus fills i filles en els propers anys. La publicació que teniu a les mans pot ser de gran utilitat per a les famílies, ja que hi trobareu referenciats tots els centres de preescolar, infantil, primària, secundària i batxillerat d'Esplugues, així com les principals novetats del curs que s'iniciarà a partir del 7 de setembre.

Aquesta revista no vol ser una simple guia dels serveis d'ensenyament de la nostra ciutat. Vol ser quelcom més: una radiografia del nostre model educatiu i un reflex de la vocació que Esplugues té d'esdevenir ciutat educadora, de ser un municipi que aposta per un concepte d'educació que va més enllà del marc escolar i on cada racó i cada activitat que es porti a terme sigui un espai educatiu. Per això, l'Ajuntament treballa en xarxa amb les escoles, les entitats i la resta d'institucions que participen en l'apassionant tasca d'educar. Com a Ajuntament, la nostra aportació, la nostra implicació i la nostra complicitat són molt clares. Posem a l'abast de la comunitat educativa les infraestructures necessàries. Impulsem i promovem una potent oferta d'activitats educatives complementàries per als centres escolars, així com activitats d'educació en el temps de lleure, tant per a infants i joves, com per a adults i gent gran. I impulsem amb tota la comunitat implicada un Projecte Educatiu de Ciutat en el qual compartim objectius, prioritats i estratègies que facin d'Esplugues un espai educador.

Si volem millorar la qualitat educativa i garantir la cohesió social, si tenim clar que la formació és contínua al llarg de la vida i que és fonamental com a eina d'inserció laboral, resulta necessari involucrar tota la ciutat en aquest projecte comú. La complicitat del barri i del municipi ens permetrà avançar en l'objectiu de millorar la formació personal i intel·lectual de la nostra ciutadania, un fet imprescindible per garantir el nostre futur col·lectiu.

Enguany, l'ensenyament públic d'Esplugues està de celebració, amb motiu del centenari de l'Escola Isidre Martí, que a l'inici del curs que ve farà 100 anys. Aprofito l'efemèride per agrair la tasca de tots aquells —especialment el professorat i les mares i els pares— que ens acompanyen en aquesta aventura que anomenem educació.

« Millorar la formació de la nostra ciutadania és imprescindible per garantir el nostre futur col·lectiu

## Esplugues, una ciudad educadora

Muchas madres y muchos padres tomarán los próximos días una de las decisiones más importantes de su vida: decidir el centro escolar en el que confiarán una parte fundamental de la educación de sus hijos e hijas en los próximos años. La publicación que tenéis en las manos puede ser de gran utilidad para las familias, porque en ella se encuentran referenciados los centros de preescolar, infantil, primaria, secundaria y bachillerato de Esplugues, así como las principales novedades del curso que se iniciará a partir del 7 de septiembre.

Esta revista no quiere ser una simple guía de los servicios de enseñanza de nuestra ciudad. Quiere ser algo más: una radiografía de nuestro modelo educativo y un reflejo de la vocación que Esplugues tiene de ser ciudad educadora, de ser un municipio que apuesta por un concepto de educación que va más allá del marco escolar y en el que cada rincón y cada actividad que se lleve a cabo sea un espacio educativo. Por eso, el Ayuntamiento trabaja en red con las escuelas, las entidades y el resto de instituciones que participan en la apasionante tarea de educar. Como Ayuntamiento, nuestra aportación, nuestra implicación y nuestra complicitad están muy claras. Ponemos al alcance de la comunidad educativa las infraestructuras necesarias. Impulsamos y promovemos una potente oferta de actividades educativas complementarias para los centros escolares, así como actividades de educación en el tiempo libre, tanto para niñas, niños y jóvenes, como para adultos y personas mayores. E impulsamos con toda la comunidad implicada un Proyecto Educativo de Ciudad en el que compartimos objetivos, prioridades y estrategias que hagan de Esplugues un espacio educador.

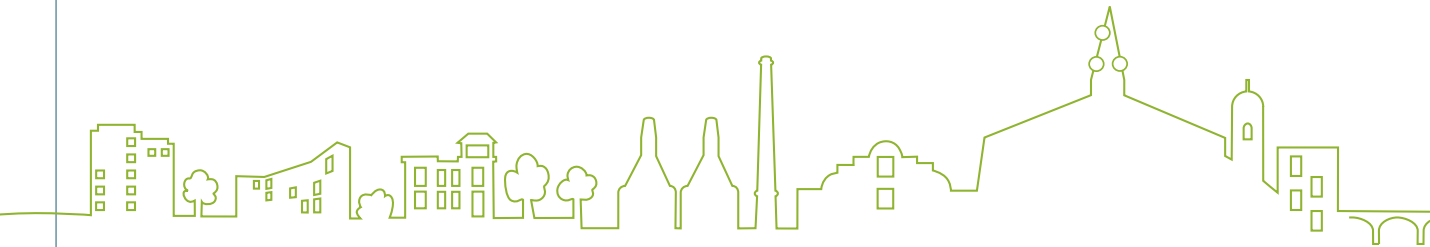
Si queremos mejorar la calidad educativa y garantizar la cohesión social, si tenemos claro que la formación es continua a lo largo de la vida y que es fundamental como medio de inserción laboral, resulta necesario involucrar a toda la ciudad en este proyecto común. La complicitad del barrio y del municipio nos permitirá avanzar en el objetivo de mejorar la formación personal e intelectual de nuestra ciudadanía, algo imprescindible para garantizar nuestro futuro colectivo.

Este año, la enseñanza pública de Esplugues está de celebración, con motivo del centenario de la Escuela Isidre Martí, que en el inicio del próximo curso cumplirá 100 años. Aprovecho la efeméride para agradecer la labor de todos aquellos —especialmente el profesorado y madres y padres— que nos acompañan en esta aventura que llamamos educación.

« Mejorar la formación de nuestra ciudadanía es imprescindible para garantizar nuestro futuro colectivo

# Proyecto educativo de ciudad

Un marco para garantizar la formación continua de los espluguenses



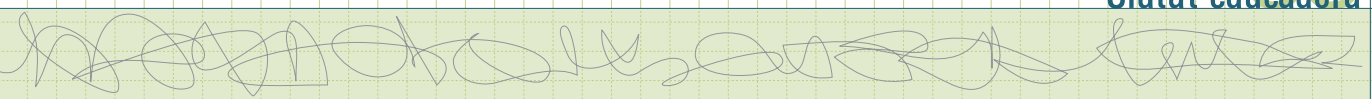
Dice un proverbio africano: “Para educar a un niño hace falta toda una tribu”. O lo que es lo mismo, toda la comunidad es responsable del sistema educativo que la sustenta. Con ese espíritu, el Ayuntamiento de Esplugues impulsará en breve la elaboración de su Proyecto Educativo de Ciudad (PEC). Se trata de un plan integral que permitirá conocer los recursos que la ciudad destina en este ámbito (con sus puntos fuertes y sus puntos débiles), cuál es la percepción que la ciudadanía tiene de dichos recursos, y, además, establecer los valores, objetivos y los planes de trabajo que, a partir de los recursos existentes, el municipio se propone alcanzar en el campo de la educación.

“ **La escuela no está sola en la difícil misión de educar a las personas. La enseñanza a los niños y niñas, adolescentes, jóvenes y adultos es una responsabilidad compartida** ”

El Proyecto Educativo de Ciudad se enmarca en la voluntad del Ayuntamiento de que Esplugues consolide su papel de ciudad educadora, es decir, que todo el municipio se convierta en un espacio educativo. Así, el Consistorio quiere dejar patente que la escuela no está sola en la difícil misión de educar a las personas y que la enseñanza a los niños y niñas, adolescentes, jóvenes y adultos es una responsabilidad compartida en una ciudad en la que se educa en la diversidad y en la que los valores democráticos

son la base de la convivencia. El PEC no es únicamente una declaración de intenciones, sino un conjunto de proyectos, acciones y servicios para mejorar el nivel educativo de la ciudad en sus múltiples ámbitos y convertirse en un elemento central de inclusión social y mejora de la convivencia, de manera que la ciudadanía encuentre aquellos espacios y dinámicas educativas y relacionales que necesita para avanzar tanto personal como colectivamente.

El Proyecto Educativo de Ciudad, que ya ha sido implantado con éxito en otras poblaciones, se fundamenta en un concepto de educación amplio que, partiendo de la importancia del sistema educativo y de la



## Esplugues, un referente en el campo educativo

Esplugues puede presumir de contar con un sistema educativo ejemplar, que da oportunidades formativas en todas las edades y en cualquiera de los niveles de enseñanza existentes. Desde guarderías hasta formación de adultos y gente mayor, la ciudad cuenta con un amplísimo abanico de opciones educativas.



familia en el proceso de formación de las personas, incorpora a la función educadora a toda la ciudad y a los diferentes elementos que la conforman. El PEC permitirá que las administraciones, los centros docentes, las familias y las entidades trabajen de manera coordinada para mejorar la escolaridad de niños y adolescentes, el acceso equitativo al aprovechamiento educativo del tiempo libre, el acceso a un aprendizaje permanente para todos y el aprendizaje y ejercicio participativo de los valores democráticos en nuestro municipio. Tendrá un marcado carácter participativo y ayudará a definir nuestro modelo de ciudad y sus valores educativos. También permitirá concretar las acciones a llevar a cabo para lograr los objetivos previstos.



El sistema educativo público incluye todas las franjas de edad, con una potente red de guarderías públicas –cuatro municipales y otra dependiente de la Generalitat–, ocho escuelas de primaria, cuatro institutos, una Escuela Oficial de Idiomas –Esplugues fue de los primeros municipios que contó con un centro de estas características sin ser capital de provincia o de comarca–, y una amplia oferta formativa para mayores, que incluye a la Escuela de Adultos, el Programa sociocultural de la gent gran –promovido por el Ayuntamiento–, el Servei Local de Català, las escuelas municipales de música y cerámica, el Taller municipal de pintura y dibujo e incluso las actividades formativas en el tiempo libre que promueven el Ayuntamiento y las entidades sociales, culturales y deportivas de nuestra ciudad. La oferta educativa en Esplugues se complementa con una amplia relación de centros concertados y privados que son, en algunos casos, referente a nivel de toda Catalunya por su integración en el entorno urbano o su innovador proyecto educativo.

# Els equipaments educatius d'Esplugues

## CENTRES PÚBLICS

### ■ Escoles bressol

- ① Escola Bressol Montserrat / c. Cedres, 38, baixos
- ② Escola Bressol La Mainada / c. Baronessa de Maldà, 38
- ③ Escola Bressol Montesa / c. Serra del Montsec, 55, baixos
- ④ Escola Bressol Marta Mata / c. Anselm Clavé, 115
- ⑤ Escola Bressol El Sucre / c. Anselm Clavé, 82-86

### ■ Educació infantil i primària

- ⑥ Escola Isidre Martí / c. les Piles, s/núm.
- ⑦ Escola Gras Soler / c. Baronessa de Maldà, 38
- ⑧ Escola Prat de la Riba / c. Anselm Clavé, 103-105
- ⑨ Escola Lola Anglada / c. Manuel de Falla, 5-9
- ⑩ Escola Folch i Torres / c. Sant Antoni Maria Claret, 13-31
- ⑪ Escola Matilde Orduña / c. Caquis, 10
- ⑫ Escola Joan Maragall / av. Ciutat de l'Hospitalet, 59
- ⑬ Escola Can Vidalet / c. Cedres, s/n

### ■ Educació secundària, batxillerat i cicles formatius

- ⑭ Institut Joanot Martorell / c. Sant Mateu, 21-23
- ⑮ Institut La Mallola / c. Andreu Amat, s/núm.
- ⑯ Institut Severo Ochoa / c. Severo Ochoa, 1-13
- ⑰ Institut Joaquim Blume / c. Sant Mateu, s/n

### ■ Ensenyaments artístics

- ⑱ Escola Arts Aplicades i Oficis Artístics Llotja / c. Sant Mateu, 21
- ⑲ Escola Municipal de Música, Escola Municipal de Ceràmica i Taller Municipal de Pintura i Dibuix / Petit Parc de l'Amistat, s/n

### ■ Idiomes

- ⑳ Escola Oficial d'Idiomes / c. Laureà Miró, 63

### ■ Ensenyament per a adults

- ㉑ Escola d'Adults Eugeni d'Ors / c. Cedres, 38, 1a planta [l'edifici inclou, a més, el Centre de Recursos Pedagògics, l'Equip d'Ajut Psicopedagògic i l'Equip de Llengua i Cohesió Territorial, serveis de suport als centres docents]

## CENTRES CONCERTATS I PRIVATS

### ■ Escoles bressol

- ㉒ Amiguitos / c. Lluís Millet, 21
- ㉓ Amiguitos 2 / c. Emili Juncadella, 22
- ㉔ Blossom / av. la Miranda, 18
- ㉕ Glu-glu / av. la Miranda, 48
- ㉖ Jaifa / c. Emili Juncadella, 19
- ㉗ Jardí / c. Lluís Millet, 45, baixos
- ㉘ Nimbo / c. Josep Rodoreda, 13-17
- ㉙ Noah's Ark / c. Dr. Ferran, 74
- ㉚ Pàtums i memas / c. Josep Miquel Quintana, 27
- ㉛ Winnets / c. Bruc, 19-21

### ■ Educació infantil, primària i secundària

- ㉜ Utmar / c. Molí, 48
- ㉝ Nazaret / c. Milà i Pi, 29-31
- ㉞ Isabel de Villena / c. Joan Miró, s/n
- ㉟ Escola Garbí / c. Sant Mateu, 13

### ■ Educació estrangera

- ㊳ Escola Alemanya / av. Jacint Esteva, s/n
- ㊴ Col·legi Americà / c. Jaume Balmes, 7

### ■ Ensenyament universitari

- ㊵ Centre docent de Sant Joan de Déu [adscriu a la Universitat de BCN]



29

37

25

24

36

34

38

15

6

35

18

14

17

23

C. Laureà Miró

26

20

11

9

27

22

33

27

28

C. Angel Guimerà

Av. Cornella

30

16

19

5

8

121

13

31

10

3

4

12

32

Rambla Carme

# Completant la formació escolar

Les activitats del Programa d'activitats educatives complementàries completen la formació escolar. L'Ajuntament ha ofert prop de 250 propostes al curs 2009-2010, en què l'alumnat aprèn valors com el medi ambient, la solidaritat, els hàbits saludables i els esports, entre d'altres



L'educació és un concepte que va molt més enllà de les matèries que s'imparteixen a les aules. Des de fa anys, l'Ajuntament col·labora amb els centres escolars en la formació integral de l'alumnat i posa al seu abast una oferta educativa complementària en valors que es consideren importants per formar les dones i els homes del demà. És el Programa d'activitats educatives complementàries (PAEC).

Es tracta, a més, d'un programa en constant renovació i que ha anat creixent de forma considerable als darrers anys per adaptar-se a les noves necessitats i realitats socials. El curs 2009-2010, s'han ofert als centres educatius prop de 250 activitats i tallers, distribuïts en dotze àmbits.

Aquests àmbits permeten conèixer, a grans trets, els valors que es volen impartir. Així, es fomenta la pràctica de l'esport (a través de tallers d'iniciació a determinades especialitats i de jornades escolars); un consum responsable (inclou reflexions sobre l'anorèxia o els pircings); el coneixement dels espais culturals del municipi; així com dels nostres parcs naturals; la diversitat ciutadana; la igualtat de gènere; aspectes d'interès per al jovent com és buscar feina, les





relacions afectives i el tabac i l'alcohol; la cura del medi ambient; la participació ciutadana; el coneixement del patrimoni i els museus d'Esplugues; temes relacionats amb la salut, com l'esmorzar saludable o informació sobre drogues, i la solidaritat i cooperació al desenvolupament.

El PAEC, que respon a la voluntat municipal de construir una ciutat educadora, va adreçat a tots els centres docents d'Esplugues, públics, concertats i privats, des d'escoles bressol fins a l'Escola d'Adults.

En la mateixa línia del PAEC s'inscriuen activitats com els Jocs Escolars o el programa de natació escolars, que fomenten la pràctica d'activitat física com a element indispensable per a la salut i per al desenvolupament dels infants. Els Jocs Esportius Escolars mobilitzen cada curs mig miler d'alumnes de 6 a 18 anys en esports d'equip (futbol 7, futbol sala, bàsquet, handbol i voleibol) o individuals (gimnàstica artística, judo i escacs).

Menció a part mereix la natació escolar, que apropa els beneficis de la natació com a font de salut a més de mil infants d'Esplugues –des de 2 anys fins a alumnes de 1r d'ESO– un cop a la setmana. S'hi inclouen els més de 300 infants de 1r curs de primària que participen a la campanya 'Cap infant sense saber nedar' és impulsada per l'Ajuntament perquè tots els nens i nenes de 6 anys aprenguin a nedar i a familiaritzar-se amb l'aigua de la piscina sense cap cost.

## L'agent tutor vetlla per la convivència als instituts



Una altra acció innovadora de l'Ajuntament d'Esplugues als centres escolars del municipi és la creació de l'agent tutor, una figura singular en matèria de prevenció i seguretat ciutadana. L'agent tutor es personalitza en la figura d'un policia local que s'acosta a l'alumnat dels instituts d'Esplugues per detectar i prevenir comportaments de risc en temes com l'assetjament escolar, el consum de drogues o l'absentisme escolar. Un cop detectats, es posa en coneixement del centre perquè es prenguin les mesures educatives o preventives adients.

Darrere de l'uniforme d'aquest policia local, hi ha un equip de suport constituït per professionals pertanyents a diferents departaments municipals com Serveis Socials, Joventut o Educació. D'aquesta manera es garanteix un enfocament del conflicte des de diferents àmbits, amb la intenció de donar una resposta adequada al conflicte o situació plantejada.

L'alumnat també pot comunicar-se amb l'agent tutor a través d'una bústia, SMS o correu electrònic. En una primera fase l'agent tutor ja es passeja pels IES públics i concertats. Més endavant, i de manera progressiva, està previst que es vagi implantant a la resta de centres d'estudis d'Esplugues.

# El proper curs vindrà carregat de novetats

## Els centres obriran el 7 de setembre i tancaran una setmana al febrer

El calendari escolar té previst experimentar un gran canvi a partir del proper curs 2010-2011, que incidirà també en la vida familiar. Després de molt de temps negociant amb les parts implicades, el Departament d'Educació de la Generalitat ha decidit que la tornada a les classes passades les vacances d'estiu tindrà lloc a partir del proper curs el 7 de setembre, una setmana abans del que fins ara era habitual. Amb això es vol evitar una durada excessiva de les vacances estivals, que es considera perjudicial per a la formació de l'alumnat.

Aquest nou calendari afecta tots els centres públics i privats en les etapes de segon cicle d'educació infantil (3 a 6 anys), primària (7-11), secundària i professionals, així com a l'educació especial. En canvi, no tindrà validesa per als cicles formatius de grau superior, les escoles oficials d'idiomes i els centres i aules de formació de persones adultes, que començaran el curs el 14 de setembre.

L'altra gran novetat, que d'alguna forma tracta de compensar la pèrdua de dies de vacances al setembre, és la inclusió d'una setmana de vacances al febrer o març, coincidint amb les festes de Carnaval. Tenint en compte que moltes famílies no podran atendre els infants tot el dia, durant aquesta setmana, també anomenada Setmana Blanca, es podran fer activitats extraescolars. El servei territorial del Departament d'Educació de la Generalitat (en el cas d'Esplugues, el del Baix Llobregat-Anoia) tindrà la potestat d'escollir quan fer aquesta setmana no lectiva: del 28 de febrer al 4 de març o del 7 a l'11 de març. Això al 2011, ja que cada any variarà en funció del Carnaval.

Un altre canvi que tindrà el calendari escolar a partir del curs 2010-2011 serà que la finalització de les vacances de Nadal serà el dia 6 de gener, en comptes del 7, amb la qual cosa els infants hauran de retornar a les aules l'endemà de la festivitat de Reis. Aquesta mesura estalviarà maldecaps a les famílies que no podien fer-se càrrec dels fills el 7 de gener.

En aquest mateix sentit, la Generalitat ha optat també per suprimir la jornada intensiva, tant pel que fa a les dues últimes setmanes del curs, al mes de juny, com la que té lloc l'últim dia abans de les vacances de Nadal, al desembre.

En matèria d'horaris no hi ha gaires variacions. Segons la nova ordre de la Generalitat, els centres d'infantil i primària hauran d'oferir, igual que

Setembre

1 2 3 4

5  
6  
7  
8

9

10

11 12 13 14

15 16 17 18 19

20 21 22 23 24

25 26 27 28 29

## Nou calendari escolar

### CURS 2010-2011

Inici del curs: 7 de setembre de 2010

Vacances de Nadal: Del 23 de desembre de 2010 al 6 de gener de 2011.

Setmana blanca: Del 28 de febrer al 4 de març o del 7 al 11 de març de 2011, a decidir pel director dels serveis territorials un cop escoltat el consell escolar territorial corresponent.

Setmana Santa: Del 18 al 25 d'abril de 2011, ambdós inclosos.

Final de curs: 22 de juny de 2011.

### CURS 2011-2012

Inici del curs: 7 de setembre de 2011

Vacances de Nadal: Del 23 de desembre de 2011 al 8 de gener de 2012.

Setmana blanca: Del 13 al 17 de febrer o del 20 al 24 de febrer de 2012, a decidir pel director dels serveis territorials una vegada escoltat el consell escolar territorial corresponent.

Setmana Santa: Del 2 al 9 d'abril de 2012, ambdós inclosos.

Final de curs: 22 de juny de 2012.

### CALENDARI DE PREINSCRIPCIÓ 2010-2011 DE PRIMÀRIA I SECUNDÀRIA

La preinscripció, entre el 2 i el 16 de febrer d'enguany

- 2-16 de febrer de 2010: presentació de sol·licituds
- 25 de febrer de 2010: sorteig
- 25-26 de febrer i 1 de març de 2010: reclamacions
- 2 de març de 2010: resolució de les reclamacions
- 4 de març de 2010: llistes amb el barem un cop solucionades les reclamacions
- 9 d'abril de 2010: publicació de les llistes dels admesos
- 7-11 de juny de 2010: període de matriculació
- 21-30 de juny de 2010: confirmació de matrícula

fins ara, cinc hores lectives diàries durant una franja que sempre anirà entre les 8.30 i les 18 hores. D'altra banda, els alumnes d'ESO no podran tenir més de dues tardes lliures a la setmana, mentre que al batxillerat és possible fer horari intensiu.

### La preinscripció, entre el 2 i el 16 de febrer

Una de les conseqüències d'iniciar abans el curs escolar és que obliga a avançar el període de preinscripció per a l'alumnat que s'incorpori a

l'educació infantil i a secundària. Així, en comptes de fer les sol·licituds a finals de març o a començaments d'abril, a partir d'aquest any s'hauran d'omplir durant la primera meitat del mes de febrer. En concret, enguany el període de preinscripció és entre dimarts 2 i dimarts 16 de febrer. La llista d'admesos es coneixerà el 9 d'abril.

Pel que fa a la preinscripció per a l'ensenyament postobligatori –batxillerat i cicles formatius de grau mig–, no patirà grans canvis i enguany es farà entre el 10 i el 21 de maig.

# Tinc 100 anys i estic a vessar de projectes i il·lusions!

- Sí, sí, tal com ho sentiu! No sabeu qui sóc?  
 - Em coneixeu de sobres. Sóc l'escola Isidre Martí i el conjunt de les escoles i instituts d'Esplugues; sóc aquesta brisa d'energia que es diu educació i ensenyament; sóc el bloc de mestres, d'educadors i educadores disposats a donar cada dia el millor per afavorir el desenvolupament de nens i nenes, d'adolescents i de joves. He dit que tinc 100 anys, però això no és ben bé veritat. En tinc molts més. Us ho explicaré a poc a poc<sup>1</sup>.



<sup>1</sup> L'escola Isidre Martí, l'any 1957 (autor desconegut. AMEL. Col·lecció de l'Arxiu)

És cert que el dia 6 de novembre de 1910 –enguany farà 100 anys– s'inauguraren l'escola de nens i l'escola de nenes en un bell edifici que aviat tothom anomenà Isidre Martí. Va ser una festa molt sonada aquella, perquè l'escola era maca i perquè va ser molt desitjada. L'Isidre Martí era l'alcalde d'Esplugues i fou una persona il·lustrada que creia que l'escola hauria de ser la casa més llampant del poble. Tota la gent ho va veure igual de clar i varen aportar el que varen poder per tal de tenir la millor escola de la comarca. Aquest objectiu es va aconseguir gràcies a la col·laboració d'un jove diputat per Sant Feliu de Llobregat, Laureà Miró, el qual va facilitar els diners del Ministeri per construir les escoles. He parlat de l'escola de nens i de l'escola de nenes, perquè nens i nenes anaven a escoles diferents, encara que dins del mateix edifici.

O sigui, que l'escola Isidre Martí farà aviat 100 anys! Però abans ja hi havia escoles a Esplugues. Estaven en llocs poc adients: a la planta baixa d'alguna casa, en espais petits, foscos, plens de pudors, al costat de la carretera... No eren gaire presentables. Malgrat tots aquests inconvenients, els nens i nenes d'Esplugues anaven a estudi cada dia. Hi havia un mestre –una excel·lent persona i un gran educador–, que es deia Joan Corrales. Va arribar a Esplugues l'any 1896 i tenia 120 alumnes! Les mares i pares no es podien creure com era possible que aquell home pogués ensenyar i que l'estimessin tant. S'aturaven al carrer, al costat de les finestres, per sentir cantar els nens. El mestre Joan Corrales i l'alcalde Isidre Martí van decidir que l'educació s'havia de donar en espais més dignes i adients.

Per aquells anys llavors Esplugues només tenia mil i pocs habitants. La gent vivia entorn de l'església i al llarg de la carretera. El barri de la Plana i el del Gall eren vinyes i camps. Can Vidalet eren els horts d'unes poques famílies benestants. L'escola Isidre Martí va ser l'única escola d'Esplugues durant molts anys. Millor dit, l'única escola pública. L'any 1909, s'obrí l'escola Sant Josep, l'escola de les monges del Raval. L'escola i el barri van desaparèixer quan es va construir l'autopista l'any 1968. Però, després d'alguns canvis, el seu alè educatiu continua avui ben viu a l'escola Natzaret.

Esplugues anava creixent. La vida era cara. Els homes havien d'anar a treballar a la construcció i als tallers de Barcelona i les dones havien de matinar per guanyar quatre duros a les fàbriques de teixits. L'alcalde Fèlix



Brillas obrí un parvulari l'any 1924, per tal que les criatures petites poguessin ser ateses. Una de les mestres del parvulari va ser Conxita Udina. Josep Català va posar el seu nom a una escola que ja no existeix avui, però de la qual molts espluguins i espluguines en guarden bon record. En el seu lloc hi ha ara la biblioteca Pare Miquel d'Esplugues. Un dels mestres que va deixar un record immillorable del seu pas per l'escola Isidre Martí fou Joaquim Rosal. Va arribar a Esplugues el 1920 i va demanar-ne el trasllat a Barcelona el 1933. Durant la seva estada a la nostre ciutat, tots els alcaldes d'aquesta època el van tenir com a assessor en matèria educativa. Entre les mestres, sobresurt el nom de Matilde Orduña –cunyada de Conxita Udina– la qual donà nom a una escola del barri de Can Vidalet.

Amb la proclamació de la República, el 14 d'abril de 1931, l'educació va viure uns anys farcits de vitalitat. Esplugues s'havia fet gran: ja tenia més de 2.000 habitants escampats per tot el territori, i continuava tenint només una escola. El govern de la República estava convençut que un país ben educat seria un país més lliure i volgué acabar amb l'analfabetisme. Volia sembrar el país d'escoles. Ben aviat, no solament l'escola Isidre Martí passà a ser escola graduada, sinó que cada barri tindria la seva escola: la Plana, Can Vidalet, Finestrelles. Malauradament, alguns no volien tanta alegria a casa del pobre. El cop d'estat del general Franco contra el govern legítim republicà donà origen a la guerra i a una llarguíssima dictadura. Foren uns anys tristos i foscos per a l'ensenyament, per als mestres, per a tothom. Molta gent hagué de deixar els seus pobles per buscar feina i un futur millor per als seus fills. Eren els avis i àvies de molts espluguins actuals. Venien d'Andalusia, d'Extremadura, d'Aragó, de Galícia, de tot arreu. Així, Esplugues veié com sortien blocs de cases d'on poc abans hi havia hagut camps de conreu. L'especulació urbanística feia

el dia jugant al carrer, sense escola. Enmig d'aquest desert educatiu, es construí l'escola Puig Coca i s'inicià l'Institut de Batxillerat Joanot Martorell. Esplugues tenia l'any 1970 prop de 30.000 habitants i la manca d'inversions escolars esdevingué tan escandalosa, que s'hagueren de fer urgentment escoles per tal d'acollir els alumnes que no en tenien o que havien d'anar a incòmodes barracons. En pocs anys, s'inauguraren les escoles Vicenta Vives –avui, seu de l'Escola Oficial d'Idiomes–, Matilde Orduña, Eugeni d'Ors –avui seu de la guarderia Montserrat i dels Serveis Educatius– i Joan Maragall, al barri de Can Vidalet, Gras Soler al barri del Gall i Prat de la Riba a Can Clota.

El desig de la tornada dels ajuntaments democràtics –a l'abril de 1979– coincidí amb un atur desbocat i una forta crisi econòmica i social. Educativament, però, s'iniciava una etapa afortunada. Es va encarrilar la formació professional amb l'Institut Severo Ochoa. Es crearen escoles-bressol, com la Mainada, Montserrat i, més tard, la Montesa, les quals s'afegiren a la del Sucre. L'escola del CEPEPC, Lola Anglada, passà a la xarxa pública. S'enderrocà l'antic edifici de l'escola Isidre Martí i s'acabà de construir el nou. S'aixecaren de nova planta l'escola Folch i Torres, Can Vidalet i l'Institut la Mallola. Entre les escoles concertades arrelaren Utmar, Isabel de Villena i Garbí. Tots els nois i noies d'Esplugues podien, per fi, tenir des de l'escola-bressol fins a l'ensenyament secundari, uns centres dignes i un professorat més ben preparat que mai. Fa pocs anys, es va portar a terme la reforma educativa i els carrers i les escoles d'Esplugues s'ompliren

pisos i pisos, però no feia escoles, ni guarderies, ni espais d'esbarjo. Molts nens i nenes passaven

de nois i noies vinguts d'arreu del món. Quin goig! Venien del Marroc, de la Xina, de l'Equador, de Rumania, del Perú, d'Ucraïna, de molts llocs. Tots se sentiren acollits i tots sabien que l'escola era l'espai on tothom podria somriure, jugar, trobar-se i aprendre.

És tan cert que tinc més de 100 anys, com que estic a vessar de projectes. Em demanen diàriament una il·lusió renovada: volen estar preparats per respondre de forma adient als reptes dels canvis vertiginosos de la nostra societat; volen utilitzar sàviament les noves tecnologies; volen saber tot del passat per entendre millor el present i preveure el futur incert; volen tenir raons per ser més solidaris, per actuar amb més responsabilitat davant la realitat social, per ser més exigents amb els respecte dels drets propis i els dels altres, per conservar un medi ambient saludable. De cap manera els puc defraudar! No, no ho podem fer...!

Josep Lluís Barrasa

█ **Tan cert és dir que tinc més de 100 anys, com dir que estic a vessar de projectes**



█ Alumna de Salvadora Soler, mestra d'Esplugues des de 1934. Autor desconegut. AMEL. Col·lecció cedida per Filomena Segura Grau

# Què recordes de l'escola?

## Josep Pons<sup>1</sup>



Desde los 6 a los 15 años fui a la Escuela Isidro Martí. Mis recuerdos son positivos. No olvido el primer día, el olor a lápices y escuela, las satisfacción de poder jugar con otros niños y niñas en el parvulario.

La profesora, la Srta. Natalia Mas nos imponía la exigencia y el orden sin ningún exceso que dejara un mal recuerdo. El Sr. Josep Gras era un profesor exigente, que conseguía enseñarnos a base de la disciplina requerida.

El Sr. Pedro Alcón era además el director del colegio y

posibilitó que yo organizara unos equipos de fútbol para competir con equipos infantiles de la zona.

El Sr. Alfredo Llusa era también un gran maestro de vocación que tenía como obsesión que aprendiéramos de verdad.

Gran recuerdo por estas excelentes personas y maestros que hicieron lo posible para enseñarnos al máximo, a pesar de que en aquellos tiempos mi atención hacia sus enseñanzas no era la que merecían, porque yo estaba más en el juego y la diversión. Claro que con menos de 13 años tampoco era nada extraño. Sus enseñanzas, no obstante, fueron una base muy buena para que sobre los 15 años, que fue cuando me decidí a estudiar y aprender con ilusión, pudiera hacerlo con la base que ellos me aportaron. ¡Muchas gracias a todos ellos!

## Magdalena Bunich<sup>3</sup>



Jo vaig ser alumna de la Salvadora Soler, a l'Isidre Martí (crec recordar que en temps de la República era l'única escola del poble, juntament amb una altra de monges). Els nens i les nenes anàvem a classes separades. Recordo que no hi havia assignatures; teníem un llibre titulat *Lo que nos rodea* que incloïa tot el que havíem d'aprendre: números, caligrafia, ortografia... Al matí estudiàvem això i, a la tarda, a les nenes, ens ensenyaven a cosir. Només vaig estudiar fins als 10 anys. També recordo que els mestres, com els metges, eren molt respectats al poble. Eren gent molt estimada.

## Joan Mas<sup>2</sup>



La meua primera escola es deia "Academia Jaime Balmes". Tenia un pati molt petit, amb quatre piques amb aigua per calmar la set. Alumnes de diferents nivells apreníem plegats a sumar i restar cantant "tablas" en llengua castellana. Sobre una gran pissarra negra, es podien veure les negres imatges d'un polític i d'un militar, que van tenir sorts desiguals. El nostre món era de la mida del pati, però els amics érem amics, i encara ho som.

## Miquel Casellas<sup>4</sup>



Crec recordar que era un bon alumne. Primer, a la classe només érem nens i després ja ens van barrejar. Escriure sempre em va agradar més que les matemàtiques. Vaig poder estudiar fins als 14 o els 15 anys, i després ja em vaig posar a treballar. La veritat és que m'hi van ensenyar el més bàsic i en guardo un bon record. L'escola ha canviat molt, l'Isidre Martí al qual jo vaig anar no té res a veure amb el d'ara, ni per l'edifici ni pel nombre d'alumnes. Esplugues, fa prop de 80 anys (en tinc 84) era molt petita i la nostra escola també.

## Anna Constantí<sup>5</sup>



Sóc mestra i exalumna de l'escola Isidre Martí.

Quan tanco els ulls puc sentir l'olor dels diferents menjars que es cuinaven al migdia i, jo, mentrestant, jugava al pati o era a la fila per pujar al menjador... Vaig passar els primers anys d'escolaritat a l'edifici antic, que va ser enderrocat al 1982 per construir el nou. Amb molta facilitat em puc traslladar a la sala del menjador, enoormeee, on vaig veure per primer cop "La guerra de las Galaxias" i també em veig representant una obra de teatre, "Un perro para cinco", o posant en escena

una representació de titelles, en un teatre que havíem construït amb ajut dels pares, per als nens i nenes de primer. Llavors estava a setè i el teatre el teníem penjat al final de la classe, com si fos un abric més... jo sempre he estat una persona molt tímida, però la manera de fer escola, dels i les mestres, em van donar l'oportunitat de poder superar aquests

entrebancs i agraeixo moltíssim com van contribuir en la meua formació com a persona. Ara, que ho veig en la llunyania, en sóc conscient. Els professors i professores representaven el model i eren l'autoritat, però, alhora, sempre em vaig sentir recolzada i ajudada, empenxada cap a la maduresa.

Tinc sort de poder quedar-me, sovint, embadalida mirant les fotografies antigues que vesteixen el vestíbul de l'escola. Em fan recordar, també, els companys i companyes. Llavors érem moltíssims a cada curs! A vuitè, per exemple, hi havia tres classes, A, B i C, amb uns trenta o més alumnes per classe. Va ser en aquest curs que van anar d'excursió al Tibidabo caminant des de l'escola! Anar i tornar per la muntanya. Em ho vam passar "pipa". Quan ho explico als meus fills quasi no s'ho creuen.

Sabeu què em ve sovint al cap? Doncs les cançonetes de pati, les de saltar a corda o amb les gomes. "Don Melitón", "En la calle de la bomba", la de "Yo soy la viudita" o la de "La pulga muy cristiana" que segur que tenen un altre títol, però no el recordo...

## Toni Vigo



Un dels primers records que tinc de l'escola és precisament quan aprenia a cordar-me les sabates (aleshores no portàvem sabates amb velcro) en una de les aules de parvulari que hi havia al pati de l'antic Puig Coca. Tinc molt presents les estones de pati i els partits multitudinaris de futbol al sortir de l'escola (tampoc no se'n feien tantes d'extraescolars) i baixar a córrer al camp del torrent.

Recordo amb molt d'afecte els professors d'aquella etapa, la Sra. Margarita, el Sr. Serra, Don Antonio i el Sr. Àngel, encara que algun d'ells amb un marcat caràcter de l'època.

Amb el Sr. Àngel vaig passar en 6è a inaugurar el Gras-Soler (devia ser l'any 1976), amb professors com José María, de qui guardo un gran record.

Després l'institut Joanot Martorell, on vam viure anys molt intensos, amb 23-F inclòs.

## Carolina Izquierdo



De la meua etapa escolar a Esplugues en tinc molt bon record. Vaig anar a l'escola bressol que hi havia abans al carrer Jocs Florals i als tres anys vaig començar el parvulari (com es deia abans l'etapa que va dels tres als cinc anys) a l'escola pública Matilde Orduña, al carrer dels Caquis de Can Vidalet. Llavors era una escola de doble línia i hi cursàvem molts alumnes del barri. Recordo una escola molt gran i molt maca -encara ho és-, amb pistes immenses amb pistes, zones de sorra, un hort, una granja amb animals i que de tant en tant des de l'àrea de naturals anàvem a tenir-ne cura. També em vénen al cap els festivals que celebràvem al pati central de l'escola, com el Carnaval, i que en moltes ocasions anàvem al parc de Can Vidalet a fer l'educació física envoltats de natura. Sobretot ens educaven per ser bones persones amb un desenvolupament integral i aptes per a la societat en què vivim.

Ara treballa a l'escola Can Vidalet i en ocasions he hagut d'anar al Matilde Orduña per a reunions o d'altres activitats i quan hi sóc em vénen moltíssims records de la meua escolaritat, tots positius.

## Marcel·la Brillas



Sempre m'ha agradat aprendre coses noves i, per tant, recordo els meus anys d'alumna de l'Isidre Martí, durant la dècada dels anys 20 del segle passat, amb molta estima. Vaig tenir diverses professores i recordo especialment la Matilde Orduña, que era bona mestra però molt autoritària, pel meu gust, massa. Sobretot m'agradava escriure i dibuixar; les matemàtiques no van ser mai el meu fort. No vaig tenir problemes per estudiar, pel fet de ser noia. Així sí, amb 12 anys ja ho vaig deixar per començar a treballar.

## Carmen Silva



Vaig estudiar COU, l'equivalent del 2n de Batxillerat actual, a l'Institut Joanot Martorell (llavors anomenat Institut Experimental Piloto), on treballa des de fa uns quants anys. Era el curs 1975-76 i les classes van començar a l'octubre, com era habitual llavors.

El 20 de novembre moria Franco i llavors es van aturar les classes i no es van reprendre amb normalitat fins després de Nadal. Per tant, va ser un curs molt atípic, però encara recordo els professors que vaig tenir i, sobretot, la seva manera

de fer les classes, molt allunyada de la manera com es feien a l'Institut de Castelló, on havia estudiat el Batxillerat. Al Joanot no teníem llibres de text, només teníem un llibre ciclostilat de Matemàtiques (les odioses matemàtiques noves, de conjunts, que tan malament m'anaven) i un llibre de *Técnicas de Expresión*, per a l'assignatura de castellà, que no era més que una recopilació de textos de lingüistes destacats. Els exàmens els preparàvem consultant llibres a la biblioteca del mateix centre, encara que alguns professors no feien exàmens i l'aprovat de l'assignatura (per exemple Història) depenia de la realització de treballs.

A classe, érem pocs alumnes, sobretot a les optatives, i per això normalment s'iem en cercle, formant una rotllana al costat del professor. Eren classes molt participatives en què tothom es dirigia al professor amb molt de respecte, però també amb molta confiança.

Quant a les festes, també recordo la celebració al Joanot, per primera vegada a la meua vida (ja que durant el franquisme estava totalment prohibit), del Carnaval. I el mateix mes se celebrava "San Valentín", dia en què els nois venien a classe amb corbata i les noies amb faldilla, tots ben mudats.

En resum, aquell curs va ser com el meu primer curs universitari, ja que en arribar a la universitat no em va resultar gens difícil seguir les classes i el nivell que allí s'exigia.

## Jesús López



Fui a dos colegios de Esplugues cuando era pequeño, el Gras Soler y el Nazaret. Uno de los recuerdos que tengo de pequeño es celebrando la Navidad en el Colegio Gras Soler cuando hacía P5. Tengo la imagen en mi cabeza cantando el Caga Tío junto a mis compañeros. También nos hacía mucha ilusión cuando el conserje del colegio se disfrazaba de Santa Claus. El colegio era muy familiar. No éramos muchos alumnos por clase y eso hacía que nos conociéramos más.

Al instaurarse la nueva enseñanza, la ESO, cambié al Colegio Nazaret. Éramos más alumnos, pero también había mucha unión entre los compañeros y la verdad que me fastidiaba tener que llevar el uniforme. Al ser más reciente, tengo más recuerdos de excursiones, colonias, convivencias y... cómo no, los partidazos de fútbol a la hora del patio, ya fuesen en la terraza o en la pista. También tengo el recuerdo del trato con algunos de los profesores, unos jubilados y otros todavía en activo. Me acuerdo mucho de la exigencia de la profesora de matemáticas. Antes no lo entendía, pero ahora agradezco enormemente esa exigencia que me ha servido de mucho para finalizar la carrera de Ingeniería Industrial.



## Cent anys amb vocació de servei

### Escola Isidre Martí

- Adreça: c. Les Piles, s/n
- Web: [www.xtec.es/ceipisidremarti/](http://www.xtec.es/ceipisidremarti/)
- Adreça electrònica: [a8016941@xtec.cat](mailto:a8016941@xtec.cat)
- Telèfon: 93 371 30 42
- Tipus ensenyament: infantil i primària
- Activitats extraescolars: aeròbic, anglès, bàsquet, cant coral, escacs, futbol sala, instruments musicals (piano i guitarra), judo, manga, patinatge, sensibilització musical, llenguatge musical, teatre, tennis
- Nombre alumnat: 432
- Any fundació: 1910



L'escola facilita la integració de totes aquelles persones que hi arriben, tot fomentant els principis d'igualtat de drets i no discriminació. Els alumnes nous estan integrats al grup classe i reben, si és necessari, un ajut especial i/o puntual per tal de poder seguir l'escolaritat amb normalitat.

A més de treballar les àrees curriculars, que són les mateixes per a totes les escoles, celebrem de manera interdisciplinària les festes populars del nostre país i fem més incidència en matèries o activitats com ara la música, les danses, la cuina i el teatre.

Dos dies molt importants per a nosaltres són el 30 de gener, Dia internacional de la no-violència i la pau, sobre el qual fem un treball intensiu, i Sant Jordi, amb un treball literari, plàstic i artístic. Tant un dia com l'altre els celebrem conjuntament amb les famílies.

Finalment volem parlar del projecte de cooperació que mantenim amb la Comunitat Segundo Montes d'El Salvador des de fa 20 anys. Els nostres alumnes estan en contacte amb una realitat molt diferent a la nostra. Aquesta és una feina de la qual ens sentim especialment orgullosos.

La nostra és l'escola del barri Centre d'Esplugues. El proper curs celebrarem el centenari. Una fita que il·lusiona a tota la comunitat educativa.

Som una escola amb vocació de servei a la nostra població i al nostre país. Estem oberts a les propostes que ens arriben, tant de l'entorn més proper com de qualsevol part del món.

Som una escola associada a la UNESCO i com a tal treballam molt d'acord amb la cultura de la pau i els valors del respecte a les diferències, a les persones, la participació i la solidaritat. Fem servir els mitjans educatius necessaris que permetin transmetre aquests valors als alumnes a fi de formar persones responsables, sociables, lliures i respectuoses amb els altres i amb el medi natural.







## Ensenyament de qualitat en amplis espais

### Escola Gras i Soler

- Adreça: c. Baronessa de Maldà, 28-38
- Adreça electrònica: ceipgrasisoler@xtec.cat
- Telèfon: 93 371 59 70
- Fax: 93 371 01 63
- Tipus ensenyament: infantil i primària
- Nombre alumnat: 172
- Activitats extraescolars: bàsquet, judo, dansa
- Any de fundació: 1975



L'escola Gras i Soler situada al tranquil barri del Gall, disposa d'uns espais amplis i lluminosos.

A la planta baixa es troben les aules d'infantil i cicle Inicial, l'aula de psicomotricitat totalment adaptada per als més petits, el menjador i la cuina. Al primer pis, les aules de primària, de música, anglès, audiovisuals, informàtica, laboratori, educació especial, acollida, despatx de direcció, sala de mestres i despatx del psicòleg.

Els patis són amplis i permeten que els nens d'infantil disposin d'un espai propi amb sorral i jocs adequats a ells.



És una escola d'una línia amb nou unitats, tres d'infantil i sis de primària.

Tenim servei d'acollida al matí i a la tarda, servei de menjador amb cuina pròpia, servei de piscina i l'alumnat fa colònies una vegada al curs.

Entre les actuacions que es porten a terme hi ha el Pla experimental de llengües estrangeres. També participem en el projecte pilot proposat des del Departament d'Educació que es basa en el foment de la llengua anglesa -per això, vénen una tarda a la setmana dos alumnes de l'Escola Americana per reforçar aquesta llengua als alumnes de P4- i els alumnes de primària fan tallers d'expressió oral d'anglès.

A primària es fan tallers de teatre. Amb aquesta activitat es potencia el treball en equip, obre portes de l'escola als pares per gaudir de les representacions i els nens aprenen els usos de la llengua en diferents circumstàncies de la vida quotidiana, a la vegada que prenen consciència de la capacitat expressiva i també els desperta l'esperit crític.

Portem a terme l'esmorzar saludable, proposat per l'àrea de salut de l'Ajuntament d'Esplugues.

Celebrem les festes tradicionals i procurem que els nens coneguin i visquin les festes del nostre poble, però també donem cabuda a manifestacions d'altres països.

Es potencia la formació dels mestres per un ensenyament de qualitat.





## Educant la ciutadania del segle XXI

### Escola Prat de la Riba

- Adreça: c. Anselm Clavé, 193
- Web: [www.xtec.net/a8032476](http://www.xtec.net/a8032476) • Telèfon: 93 371 99 40 • Fax: 93 473 64 98
- Tipus ensenyament: infantil i primària
- Activitats extraescolars: servei d'acollida, pintura, anglès, bàsquet, futbol sala i multiesport
- Nombre alumnat: 202
- Any de fundació: 1977



L'escola és una institució viva que s'ha anat adaptant de forma constant als nous temps i a les noves demandes socials. En aquests moments ens enfrontem a un nou repte, educar els ciutadans i les ciutadanes del segle XXI. És per aconseguir aquest objectiu que treballem cada dia.

#### PROJECTE EDUCATIU

- Educació integral
- Educació per la solidaritat
- Llengua d'aprenentatge i comunicació
- Aconfessionalitat
- Coeducació
- Diversitat
- Arrelament
- Adaptació als canvis
- L'escola al carrer
- Comunitat educativa
- Relació pares-escola



L'escola Prat de la Riba està situada en el barri de Can Clota i s'hi pot accedir amb facilitat des dels barris de La Plana i de Can Vidalet. Som una escola d'una sola línia, acollidora i familiar. Això permet crear un bon ambient de relació entre tota la comunitat educativa, alumnes, pares i mestres.

La nostra escola va ser fundada l'any 1977 i va ser pensada com a escola de dues línies. Per això disposa d'un gran edifici. El curs escolar 2002-2003 vam celebrar el 25è aniversari.

L'any 1985, els pares i mestres del nostre centre van fer l'opció per l'ensenyament en català i des de llavors aquesta és la nostra llengua d'aprenentatge i de comunicació.





## 30 anys creixent amb els infants

### Escola Lola Anglada

- Adreça: c. Manuel de Falla, 5
- Web: [www.xtec.cat/ceip-lola-anglada-esplugues](http://www.xtec.cat/ceip-lola-anglada-esplugues)
- Adreça electrònica: [ceip-lola-anglada-esplugues@xtec.cat](mailto:ceip-lola-anglada-esplugues@xtec.cat)
- Telèfon: 93 372 11 04
- Tipus ensenyament: infantil i primària
- Activitats extraescolars: anglès, futbol sala, bàsquet, teatre, taller de jocs "Tastaolletes"
- Nombre alumnat: 225
- Any fundació: 1979



L'escola Lola Anglada va ser fundada el curs 1979-80. Va néixer per la inquietud d'alguns pares i mares de la nostra població que volien per als seus fills i filles una escola pública on els nens i nenes es poguessin relacionar i aprendre en la llengua pròpia del país on vivien.

Aquest inici marca l'actual manera i forma de ser de l'escola, aquells inicis conformen l'ADN de l'escola. És per això que l'escola Lola Anglada dóna importància a la transmissió de coneixements (nucli central de la institució escola) i també al creixement personal pel que fa a la formació personal, cívica, democràtica, solidària i arrelada al país.



Entenem l'escola com un espai on s'aprèn a tractar la informació, la qual cosa ens ha de permetre tenir recursos i eines que ens permetin aprendre i progressar com a persones.

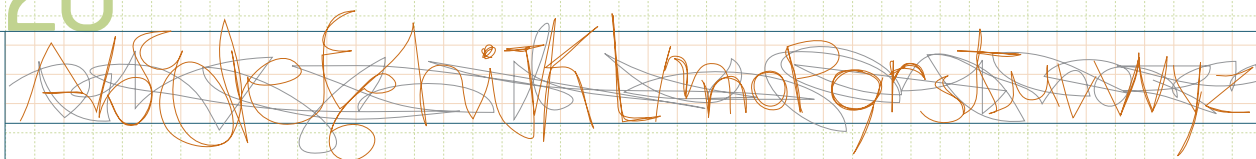
L'escola té com a nucli de la seva pràctica educativa el tracte personalitzat, l'educació en valors, les colònies (tardor i primavera) i sortides, les festes, els tallers, els eixos transversals, els treballs per projectes, i també, com no pot ser d'altra manera, l'ensenyament específic de les diverses matèries.

Els valors, la visió i la missió de l'escola se sostenen per un seguit de trets d'identitat que impregnen tota acció educativa de l'escola: el pluralisme i els valors democràtics, l'aconfessionalitat, la llengua d'instrucció-aprenentatge, la línia metodològica, l'educació com a procés integral, la coeducació, el tipus de gestió institucional, l'arrelament a la població i al seu entorn més immediat, l'educació per la diversitat i la solidaritat i l'ús de les noves tecnologies.

L'escola ofereix com a serveis el menjador amb cuina pròpia, on el menjar s'elabora en el propi centre, servei d'acollida de 7.30 a 9 hores i de 16.30 a 18 h i diverses activitats extraescolars a partir de les 16.30 h.

Cal destacar que l'any 2004 l'escola va rebre el premi Baldiri Reixac, com a reconeixement a la tasca de promoure i estimular l'escola catalana, i que des de l'any 2005 participa com a centre pilot en el programa d'autonomia de centres.





## Ambient acollidor i obert a les famílies

### Escola Folch i Torres

- Adreça: c. Sant Antoni Maria Claret, 13
- Web: [www.netvibes.com/escolafolchitorres](http://www.netvibes.com/escolafolchitorres) • Correu electrònic: [a8036056@xtec.cat](mailto:a8036056@xtec.cat)
- Telèfon: 93 372 58 02 / 93473 65 75
- Tipus ensenyament: infantil i primària
- Activitats extraescolars: anglès, música, teatre, taller d'art, escacs, esports (tennis, futbol sala, iniciació a l'esport), informàtica
- Nombre alumnat: 450 • Any fundació: 1980



#### EDUCACIÓ PRIMÀRIA

- Aules dotades tecnològicament, amb pissarra digital, canó i pcs.
- Biblioteca, oberta tot el dia, servei de préstec a l'hora d'esbarjo i al migdia.
- Aules informàtiques, xarxa integrada i connexió sense fil a tot el centre.
- Aula de música i dansa, instruments de percussió orff i teclats.
- Aula d'idiomes, desdoblaments per afavorir la llengua parlada.
- Aula de ciències, equipada per potenciar l'experimentació.

#### SERVEIS

- Activitats extraescolars: anglès, música, coral, poliesportiu, informàtica, teatre, escacs, art, dansa.
- Menjador: servei voluntari, gestionat pel centre, amb cuina pròpia.
- Piscina: activitat de natació al Complex Esportiu La Plana.
- Servei d'acollida: servei voluntari amb horari de matí i tarda de (7.30 a 9 i de 16.30 a 17 hores).

#### RELACIÓ FAMÍLIA -ESCOLA

Conscients de la importància que per a les famílies té una educació de qualitat, obrim el centre a la participació plena i continuada de pares i mares.

#### PROJECTES QUE DUEM A TERME

- Projecte de Llengües Estrangeres, Comenius: projecte que impulsa l'intercanvi amb altres països europeus (Bèlgica, Àustria, Itàlia, Turquia i Espanya).
- Projecte PUNT EDU, biblioteca escolar: per potenciar-la com un espai de recursos on poder trobar tot tipus d'informació a l'abast de l'alumnat, del professorat i de la comunitat educativa.
- Projecte AULATICE: per afavorir l'ús de recursos tecnològics com la pissarra digital i els portàtils dins la dinàmica habitual de la classe.
- Festes: un recurs per viure les tradicions i la cultura del país.

- Potenciem el desenvolupament de les capacitats bàsiques del nostre alumnat.
- Impulsem metodologies que afavoreixen el treball en equip, la reflexió i la comunicació.
- Fomentem l'autonomia i la participació de l'alumnat en el centre.
- Formem ciutadans del segle XXI, competents en noves tecnologies i llengua estrangera.

#### EDUCACIÓ INFANTIL

- Un ambient familiar i acollidor.
- Classes àmplies i dotades de molt material.
- Sales polivalents dissenyades per menjar i dormir i utilitzades com a aula informàtica, audiovisual, joc...
- Psicomotricitat i anglès amb especialista en grups reduïts.
- Ús habitual de les noves tecnologies.





## Una oferta àmplia de qualitat educativa

### Escola Matilde Orduña

- Adreça: c. Caquis, 10
- Web: [www.xtec.cat/ceipmatildeordunya](http://www.xtec.cat/ceipmatildeordunya) • Adreça electrònica: [ceipmatildeordunya@xtec.cat](mailto:ceipmatildeordunya@xtec.cat)
- Telèfon: 93 371 05 63 - 93 551 32 77
- Tipus ensenyament: infantil i primària
- Activitats extraescolars: teatre, bàsquet, ludoteca, acollida
- Nombre alumnat: 220 • Any fundació: 1975



L'escola Matilde Orduña es troba en el límit municipal, al barri de Can Vidalet.

És per això que conviuen dintre del mateix espai famílies d'Esplugues i de l'Hospitalet.

Fundada l'any 1975, la història diu que vam absorbir l'escola Vicenta Vives, avui EOI, i anys més tard també l'escola Eugeni d'Ors. Amb tot això es va passar d'un centre educatiu de dues línies a un d'una sola, és a dir 9 aules, cosa que afavoreix la relació entre els membres dels diferents sectors que estan implicats en la tasca educativa.

Les instal·lacions de què disposem són grans, assolades i ben diferenciades per a tots els grups d'edat, la qual cosa permet la seva especialització i funcionalitat. No hem de sortir de l'escola per fer l'educació física de primària al poliesportiu del barri.



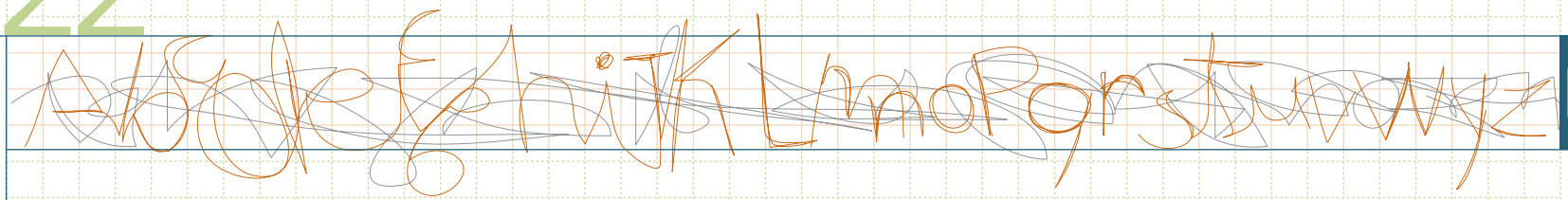
Gaudim d'un hort escolar on totes les classes creen diferents hortalisses i verdures que després s'emporten a casa. Disposem d'aules de música, psicomotricitat, ludoteca, castellà, educació especial, desdoblaments, plàstica, laboratori d'idiomes i teatre.

Durant els últims anys hem definit els nostres trets d'identitat en la introducció de la llengua estrangera, anglès, des dels 4 anys d'educació infantil. Una vegada consolidat aquest objectiu mirem de dotar les nostres aules amb noves tecnologies. Creiem que és fonamental la inclusió i l'atenció individualitzades, per la qual cosa s'afavoreixen sessions desdoblaes en les matèries instrumentals.

Considerem important també l'adquisició de coneixements a través d'activitats diversificades i per això es planifiquen sortides de natura, culturals, esportives i de lleure. Les tradicions culturals són presents en les activitats amb les quals se celebren les festes tradicionals.

Serveis com el menjador o l'acollida matinal i activitats extraescolars és l'oferta que conjuntament amb l'AMPA posem a disposició de totes les famílies.





## Una escola que s'ha anat fent pas a pas

### Escola Joan Maragall

- Adreça: av. Ciutat de l'Hospitalet, 59-71
- Web: [www.xtec.cat/ceip-joanmaragall-esplugues](http://www.xtec.cat/ceip-joanmaragall-esplugues)
- Adreça electrònica: [a8033535@xtec.cat](mailto:a8033535@xtec.cat)
- Telèfon: 93 371 39 95
- Tipus ensenyament: infantil i primària
- Activitats extraescolars: bàsquet, dansa del ventre, informàtica, anglès, dibuix, piano, guitarra, teatre, reforç
- Nombre alumnat: 450
- Any fundació: 1978



L'escola Joan Maragall, al barri de Can Vidalet, va iniciar el seu funcionament el curs 1978-79 amb 497 alumnes, 283 alumnes de 4 i 5 anys i, la resta, d'Educació General Bàsica (EGB). Al curs següent entrà en funcionament l'edifici de pàrvuls i el 1981-82, el menjador escolar. En aquestes dades hi ha dues aules habilitades a 500 metres de l'escola, en l'antic edifici de l'escola Santa Teresa, que es compartien amb aules de l'escola bressol municipal. El curs 1982-83, una d'aquestes aules va passar al barracó del carrer Molí, embrió del futur CEIP Can Vidalet. Inicialment, en aquest espai cada centre del barri hi tenia una aula habilitada.

En els anys següents es va iniciar el procés d'adequació a l'estructura oficial del centre, que va durar 10 anys.

Fins al curs 1988-89 no es va assolir l'estructura de 2 aules per nivell.

L'abundant població infantil, en l'inici de funcionament del centre, provenia d'un barri obrer amb un percentatge de castellanoparlants del 99%, d'origen majoritàriament immigrant i amb un índex d'atur elevat. Al llarg dels anys aquesta situació s'ha anat homogeneïtzant. A més, el percentatge de mares i pares nascuts a Catalunya és cada vegada més alt.

Des del curs 1998-99 es constata un augment significatiu d'estrangers en la procedència del seu alumnat. De tenir-ne 2 aquell curs, s'ha passat a tenir-ne 125 en el curs 2009-10. La convocatòria de plans estratègics pel Departament d'Educació va fer plantejar-ne la participació amb la finalitat que fos el revulsiu que servís per afrontar aquesta nova realitat intercultural, reflex de la societat actual. En aquest sentit se'ns concedeix un Pla estratègic durant el període 2002-2006 sobre "L'educació intercultural en el marc d'una escola per a tots".

En el curs 2004-05 es concedeix una aula d'acollida d'alumnes nouvinguts per atendre millor aquesta nova tipologia d'alumnat i s'aconsegueix tenir una plantilla de professorat mínima per donar resposta a moltes de les inquietuds relacionades amb l'atenció a la diversitat.

En el curs 2007-08 entrem a formar part d'un nou projecte d'aplicació de les TAC a l'aula de música. El curs 2008-09 ens arriba a l'escola el projecte Heura, que consisteix a cablejar i dotar d'una infraestructura informàtica amb les noves tecnologies.

Aquest curs 2009-10 es caracteritza per la concessió al centre d'una segona aula d'acollida d'alumnes nouvinguts, per l'inici d'un nou Pla estratègic d'Autonomia de Centre, per l'inici de l'experiència de treballar amb pissarres digitals i per l'aplicació de la LEC (Llei Educativa de Catalunya). El futur promet moltes novetats.



## Una escola oberta als canvis

### Escola Can Vidalet

- Adreça: c. Cedres, s/n
- Web: [www.xtec.cat/ceipcanvidalet](http://www.xtec.cat/ceipcanvidalet)
- Adreça electrònica: [ceipcanvidalet@xtec.cat](mailto:ceipcanvidalet@xtec.cat)
- Telèfon: 93 371 26 36
- Tipus ensenyament: infantil i primària
- Activitats extraescolars: esportives, musicals
- Nombre alumnat: 225
- Any fundació: 1985



Tenim molt en compte els drets, però també els deures dels alumnes i som estrictes en el compliment de les normes que la comunitat educativa ha consensuat.

L'escola procura que els coneixements s'aproximin al màxim a la realitat, fent visites, sortides, colònies i treballs de camp.

La varietat d'activitats de l'escola i l'heterogeneïtat dels serveis, classes lectives, horari de menjador i activitats extraescolars comporten una clara determinació d'objectius comuns i un compromís solidari per part de l'equip d'educadors d'actuar coordinadament.

Som una escola oberta als canvis, a les innovacions educatives i a les noves tecnologies. Hem realitzat un pla estratègic sobre l'educació en mitjans informàtics i estem fent un projecte d'educació en comunicació audiovisual.

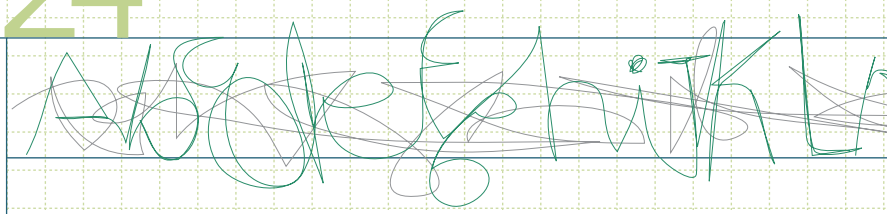
Quant a les instal·lacions, l'escola Can Vidalet és un centre ampli, lluminós, amb aules grans i assolellades i espais molt funcionals. Mantenim una estreta comunicació amb les famílies i actualitzem periòdicament la pàgina web del centre: <http://www.xtec.cat/ceipcanvidalet>. Cada cicle també disposa d'un bloc, on podeu veure les activitats que realitzen els alumnes, així com abundant material fotogràfic.

A l'escola els nens/nenes aprenen a integrar-se i a participar. Els professors considerem que és el lloc on hem de fomentar la responsabilitat individual i comunitària i ajudar l'infant en la construcció d'una imatge positiva de si mateix promovent l'autoestima, la convivència i l'afany de superació.

És un centre d'una línia amb alumnat provinent del propi barri. Com a escola petita assegura un tracte familiar on tot el professorat coneix bé l'alumnat i les famílies. Considerem l'escola com un espai privilegiat per a l'adquisició de coneixements i vivències emocionals, així com de valors ètics.

Els mestres adapten la seva intervenció a les diferències individuals amb una actitud positiva i de confiança en les possibilitats de cadascú. Per aquest motiu afavorim el treball en grups reduïts, de forma que cada grup-classe pugui treballar diverses sessions en mig grup, especialment, en les que requereixen més atenció individual.





## UTMAR i NATZARET, escoles concertades amb vocació de servei a l'entorn



Esplugues compta també amb una destacada oferta de centres educatius concertats, que abasten tot l'ensenyament, des de l'educació infantil fins la postobligatòria, amb rigor, qualitat i caràcter propi.

Un d'aquests és l'Escola Utmar, que es defineix com "un centre seglar, amb un model d'escola d'interès social per a tothom basat en la participació de les famílies, que valora i potencia la realitat del nostre país (tradició, llengua i cultura) i que té el català com a llengua vehicular i d'aprenentatge a tots els nivells, prioritant l'adquisició d'hàbits i valors de convivència, col·laboració i respecte envers els altres, tot potenciant al màxim el desenvolupament individual dels nostres nens i nenes". L'Escola Utmar és una escola consolidada, on "apostem per l'ús de les noves tecnologies i on l'aprenentatge de la llengua estrangera i l'educació en valors són el

distintiu del nostre projecte educatiu".

Un altre centre amb una clara vocació de servei a l'entorn és el Col·legi Natzaret. Pertanyent a la Congregació de Missioneres Filles de la Sagrada Família de Natzaret, fundada per Sant Josep Manyanet, ofereix al seu alumnat "una formació cristiana i humana, on la fe s'estén com el fonament de tots els valors i l'acompliment dels anhels més pregonos del cor de l'home". El Col·legi Natzaret data de 1932, quan Sor Mercè (Isabel) Roca i Miquel es fa càrrec d'una escola per a noies que 23 anys abans havia fundat una congregació religiosa francesa. En aquesta època el nom de l'escola és Sant Josep. L'any 1969 s'inaugura l'edifici actual i passa a dir-se Col·legi Natzaret, tenint com a missió educar el cor i la intel·ligència dels infants i joves. A finals dels anys 70, l'escola passa a ser mixta.

### Escola Utmar

- Adreça: c. Molí, 48 (escola) / c. Molí, 77 (llar d'infants)
- Telèfon: 93 371 66 80
- Fax: 93 371 60 58
- Adreça web: [www.utmar.cat](http://www.utmar.cat)
- Adreça correu electrònic: [escola@utmar.cat](mailto:escola@utmar.cat)
- Tipus ensenyament: llar d'infants, infantil, primària i ESO
- Activitats extraescolars: escola de dansa, escola d'idiomes, campus d'estiu, menjador escolar, acolliment matinal, gabinet psicopedagògic i logopèdia, esports (piscina, futbol)
- Nombre alumnat: 534
- Any fundació: 1967

### Col·legi Natzaret



- Adreça:
  - c. Milà i Pi, 29-33 (primària, secundària i batxillerat)
  - c. Josep Rodoreda, 18 (infantil)
- Web: [www.nazaretti.org/cnazaretesplugues/](http://www.nazaretti.org/cnazaretesplugues/)
- Adreça electrònica: [a8017086@xtec.cat](mailto:a8017086@xtec.cat)
- Telèfon: 93 371 01 21 / 93 371 89 59
- Tipus ensenyament: infantil, primària, secundària i batxillerat
- Activitats extraescolars: muntanyisme, teatre, guitarra, piano, gimnàstica rítmica, bàsquet, futbol, taekwondo, natació, taller de manualitats, pintura, anglès, informàtica, biblioteca infantil, kumon, escola de pares i estimulació primerenca
- Nombre alumnat: 790
- Any fundació: 1932





Isabel de Villena



Garbí



## GARBÍ i ISABEL DE VILLENA, centres de gran referència educativa

L'oferta de centres educatius concertats a Esplugues la completen dues escoles que han esdevingut referents en el camp de la pedagogia. L'Escola Garbí és conductora del projecte pedagògic que va fundar el mestre i pedagog Pere Vergés. Imparteix "una pedagogia viva que forma persones reflexives amb valors i amb criteri". L'escola entén l'educació de l'alumne "com a individu i com a membre que forma part d'una comunitat, tot seguint els principis edu-

cacionals, científics, culturals i cívics de Pere Vergés: reproduir l'organització d'una ciutat ideal, utilitzant les relacions socials com a exemple de convivència per a tota la comunitat educativa". Per la seva banda, l'Escola Isabel de Villena es declara laica, pluralista i respectuosa amb les diverses concepcions filosòfiques i ideologies. El seu estil de treball es basa, entre d'altres aspectes, a "desenvolupar l'esperit crític, la capacitat de discussió i de decisió i la voluntat

col·lectiva de transformació de la realitat social", i a "cultivar la recerca, l'adquisició de coneixements i la sistematització científica pensant en una utilització pràctica sense que hi hagi desconnexió entre la teoria i la pràctica, entre el treball i l'estudi".

A més, Esplugues compta amb dos centres privats de gran prestigi i de referència a Catalunya en els seus respectius àmbits: el Col·legi Alemany i l'Escola Americana.

### Escola Garbí

- Adreça: c. Sant Mateu, 13 i 15 • Web: [www.escolesgarbi.cat](http://www.escolesgarbi.cat)
- Adreça electrònica: [garbi@escolesgarbi.cat](mailto:garbi@escolesgarbi.cat)
- Telèfon: 93 371 05 04
- Tipus ensenyament: infantil, primària, secundària
- Activitats extraescolars: escoles esportives (preesport, futbol, bàsquet, natació...), escola d'anglès i escola de música
- Nombre alumnat: 828
- Any fundació: 1966

### Deutsche Schule Barcelona

- Adreça: av. Jacint Esteve i Fontanet, 105
- Web: [www.dsbarcelona.com](http://www.dsbarcelona.com)
- Adreça electrònica: [dsbarcelona@dsbarcelona.com](mailto:dsbarcelona@dsbarcelona.com)
- Telèfon: 93 371 83 00
- Tipus ensenyament: pla d'estudis alemany, infantil, primària, secundària, batxillerat, selectivitat
- Nombre alumnat: 1.385
- Any fundació: 1894

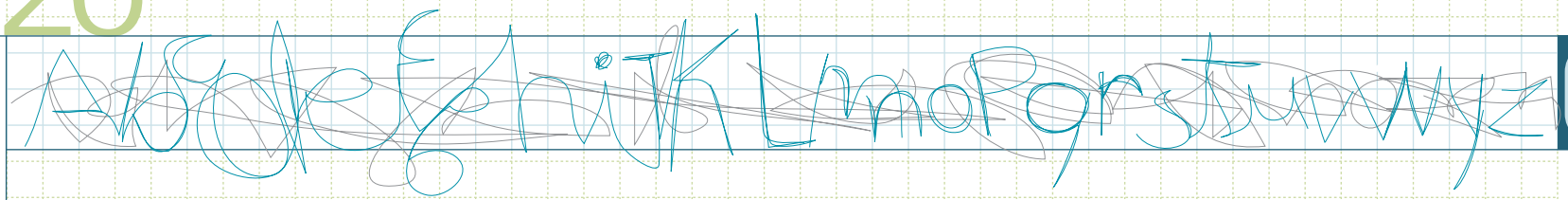
### Escola Isabel de Villena

- Adreça: c. Joan Miró, s/n • Web: [www.isabeldevillena.com](http://www.isabeldevillena.com)
- Adreça electrònica: [secretaria@villena.cat](mailto:secretaria@villena.cat)
- Telèfon: 93 371 85 98
- Tipus ensenyament: infantil, primària, ESO i batxillerat
- Activitats extraescolars: futbol Sala, natació, jazz, anglès i teatre
- Nombre alumnat: 745
- Any fundació: 1939

### The American School of Barcelona



- Adreça: c. Jaume Balmes, 7 • Web: [www.a-s-b.com](http://www.a-s-b.com)
- Adreça electrònica: [info@a-s-b.com](mailto:info@a-s-b.com)
- Telèfon: 93 371 4016
- Tipus ensenyament: de P3 a segon de batxillerat
- Activitats extraescolars: futbol, bàsquet, voleibol, natació
- Nombre alumnat: 660
- Any fundació: 1962



## Un Institut amb llarga experiència

### Institut Joanot Martorell

- Adreça: c. Sant Mateu, 21-23
- Telèfon: 93 371 25 39    • Fax 93 372 46 69
- Web: [www.xtec.cat/iesjoanot](http://www.xtec.cat/iesjoanot)    • Adreça electrònica: [iesjoanot@xtec.cat](mailto:iesjoanot@xtec.cat)
- Tipus ensenyament: Eso i batxillerat (especialitats Científica i Tecnològica i Humanitats i Ciències Socials)
- Activitats extraescolars: piscina, setmana d'esquí, sortides periòdiques d'atletisme a les pistes universitàries, viatges i colònies
- Nombre alumnat: 449
- Any fundació: 1970



conflictes de manera no violenta. Podem dir que gaudim d'un institut pacífic i amable on es respecten els drets de tothom per garantir l'accés a l'educació i a una vida digna.

Enguany hem donat un pas de gegant en el compromís amb la societat de la informació amb l'adquisició d'ordinadors portàtils per treballar a l'aula i la instal·lació de 6 pissarres digitals, que completen l'oferta de les tres aules d'informàtica i la sala de multimèdia que ja tenia el centre. Per al proper curs el repte és entrar en el programa 1x1 i treballar amb el llibre digital, cosa que abaratarà extraordinàriament la despesa familiar de l'inici de curs.

Actualment fem un intercanvi anual d'alumnes de 4t d'ESO amb l'Institut Gregorio Luperon High School de Nova York, i tenim previst iniciar estades en família a Anglaterra per millorar el nivell d'anglès dels nostres alumnes, comptant amb les oportunitats que ofereix el Departament d'Educació.

L'Institut Joanot Martorell té una llarga experiència en innovació educativa des dels seus inicis com a Institut Pilot l'octubre de 1970. En aquesta línia innovadora ens hem mantingut al llarg dels anys, amb un nombre important de premis en els camps de les arts plàstiques, els audiovisuals, les tecnologies de la Informació, les bones pràctiques educatives i la integració de persones discapacitades, col·laborant activament amb la Fundació Finestrelles.

Som un centre integrador, amb una USEE (Unitat de Suport a l'Educació Especial) per als nostres alumnes amb més dificultats, una aula d'acollida que facilita l'aprenentatge de la llengua per a l'alumnat nouvingut i participem en el Programa de mediació entre iguals per resoldre els





## 25 anys d'experiència educativa

# Institut La Mallola

- Adreça: c. Andreu Amat s/núm. • Web: [www.ieslamallola.cat](http://www.ieslamallola.cat)
- Adreça electrònica: [ieslamallola@xtec.cat](mailto:ieslamallola@xtec.cat)
- Telèfon: 93 371 85 12
- Tipus ensenyament: secundària i batxillerat
- Activitats extraescolars: voleibol i repàs de matèries de batxillerat
- Nombre alumnat: 375 • Any fundació: 1984



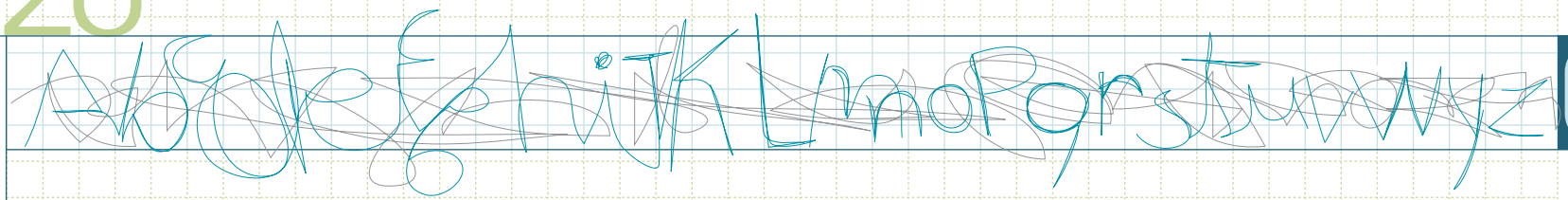
L'Institut La Mallola es va crear el curs 1984-85. Enguany celebrem el nostre 25è aniversari. Actualment impartim ESO i Batxillerat.

Com a docents d'una societat moderna, diversa i canviant volem ajudar el nostre alumnat en el seu procés de construcció personal. Hi entren nens i nenes de 12 anys i hi surten nois i noies de 18 amb tots els drets i deures que els corresponen com a ciutadans i ciutadanes de ple dret. Ens trobem any rere any amb l'entrada a l'adolescència de la nostra població més jove, i volem compartir amb els pares i les mares del nostre alumnat la tasca d'acompanyar-los en el seu procés de maduresa. Sense aquesta complexitat, institut i família, és molt difícil tenir èxit.

### Trets d'identitat:

- És fonamental el treball en equip per garantir una coordinació dels diferents professionals que intervenen en un mateix nivell d'alumnat. Ens organitzem en equips docents per tal de fer un seguiment del nostre alumnat. El tutor o la tutora de grup és clau com a nexa d'unió entre Institut i famílies. Juntament amb les activitats curriculars, coordinem les actuacions que l'Ajuntament, la Diputació o altres entitats ens ofereixen per a completar el procés formatiu: tallers de prevencions diversos, salut, consum, medi ambient, educació afectiva i sexual etc, o bé d'orientació professional.
- Per tal d'ampliar la seva visió del món, oferim al nostre alumnat la possibilitat de participar a 4t d'ESO a un intercanvi amb l'IGS d'Ahrensburg (Alemanya) i a 1r de Batxillerat, a una estada amb famílies a Londres. També oferim al nostre alumnat l'espai de treball solidari amb l'ONG AEPCFA de Nicaragua, col·laborant en tasques d'alfabetització, ja sigui recollint diners o bé en Brigades Solidàries.
- Per vehicular la participació d'alumnat i famílies en la vida del centre comptem amb el Consell d'alumnes i el Consell de famílies, amb trobades mensuals.
- Com a suport a la docència tenim un gran desplegament tecnològic que ens permet:
  - Enriquir les explicacions didàctiques aprofitant la potència que avui en dia permeten els mitjans audiovisuals.
  - Formar el nostre alumnat en l'ús responsable de les noves tecnologies com a eines de recerca d'informació i de creació.
  - Potenciar el treball col·laboratiu, una competència necessària en el món actual.
  - Individualitzar els processos d'aprenentatge, adequant els ritmes a les diferents capacitats dels nostres nois i noies.





## Qualitat certificada

# Institut Severo Ochoa

- Adreça: c. Severo Ochoa, 1-13    • Web: [www.ies-severo-ochoa.es](http://www.ies-severo-ochoa.es) (en construcció)
- Adreça electrònica: [a8017131@xtec.cat](mailto:a8017131@xtec.cat)
- Telèfon: 93 371 70 50 i 93 371 70 42
- Tipus ensenyament: ESO, batxillerat i cicles Formatius
- Activitats extraescolars: teatre musical, anglès
- Nombre alumnat: 1.080    • Any fundació: 1976



L'Institut Severo Ochoa és l'únic centre educatiu d'Esplugues que ha obtingut el Certificat de Qualitat. Anualment, l'empresa auditora *Bureau Veritas* revisa tota l'organització per comprovar que el funcionament s'ajusta als paràmetres de qualitat establerts per la norma internacional. Actualment forma part de la xarxa de 35 centres públics capdavanters a Catalunya que cerquen la certificació d'excel·lència.

- Piscina a 1r d'ESO.
- Gran experiència en tractament de la diversitat: aula d'acollida, aula d'atenció a la diversitat, USEE...
- Èxit escolar: per sobre del 85% de graduats cada curs.
- Tutoria individualitzada: a tota l'ESO, i per tal de donar més i millor atenció a les famílies, cada alumne disposa d'un tutor personal, a més del tutor de grup.
- Servei de menjador, amb menús casolans elaborats al propi centre.

### FORA DE L'HORARI LECTIU:

- Activitats extraescolars per a l'alumnat.
- Sessions de formació per a pares i mares impartides per professionals prestigiosos.
- Biblioteca escolar (amb dotació informàtica), oberta a l'alumnat totes les tardes de 5 a 7 h.

### A BATXILLERAT,

- Més del 80% de titulats.
- Selectivitat: l'aproven el 95% dels que s'hi presenten.
- Modalitats:
  - Ciències    - Humanitats
  - Tecnologia    - Ciències socials

### CICLES FORMATIUS d'Administració, Electrònica, Química i Serveis a la Comunitat.

- Tots els alumnes fan pràctiques a les empreses.
- La inserció laboral dels CF, sobretot els superiors, és altíssima: al cap d'un any el 65% treballa i el 25% va a la universitat.
- Borsa de treball a l'Institut molt activa.



Únic institut a la vila que ofereix tots els estudis de secundària i disposa de la pràctica totalitat d'aules equipades informàticament.

### A ESO

- Control d'assistència i d'incidències informatitzat, amb informes diaris als pares per SMS, que poden consultar aquesta informació a la intranet.



## L'Institut Blume, referència educativa per als joves esportistes

L'Institut Joaquim Blume neix amb la finalitat d'oferir una formació integral als joves esportistes del Pla de tecnificació esportiva de Catalunya al Complex d'Esplugues. Ofereix estudis de 3r i 4t d'ESO i batxillerat per a alumnes becats pel Consell Català de l'Esport a proposta de les diferents federacions esportives de Catalunya i Espanya. A més, disposa d'un Cicle Formatiu de Grau Superior de Tècnics d'Activitats Físiques i Esportives, de matrícula oberta.

Aquest cicle formatiu té una durada de 2.000 hores repartides en 2 cursos escolars, de les quals, 1.590 hores es fan al centre i 410 hores de pràctiques a centres de treball. El darrer any, el 90% de l'alumnat va trobar feina dins de l'àmbit de les activitats físiques i esportives en finalitzar el cicle formatiu. Fonamental és la contribució del Consell Català de l'Esport, que facilita unes instal·lacions d'alta qualitat, i d'altres entitats públiques i privades que, de la mateixa manera, faciliten el desenvolupament del currículum i, evidentment, també de l'equip docent, especialment il·lusionat amb la seva tasca. El centre disposa de la web de l'Institut Joaquim Blume (<http://www.xtec.es/iesblume>), on es pot trobar tota la informació addicional i el currículum específic del cicle formatiu amb tots els crèdits que el componen.



- Nom: Institut Joaquim Blume
- Adreça: c. Sant Mateu, s/n
- Web: [www.xtec.cat/iesblume](http://www.xtec.cat/iesblume)
- Adreça electrònica: [a8046657@xtec.cat](mailto:a8046657@xtec.cat)
- Telèfon: 93 480 49 00
- Nombre alumnat: 250
- Any fundació: 1991



## Sant Joan de Déu forma en infermeria i pediatria

Esplugues acull també estudis universitaris i preuniversitaris derivats de la presència a la ciutat de l'Hospital Sant Joan de Déu. L'Edifici Docent Sant Joan de Déu compta amb una Escola Universitària d'Infermeria adscrita a la Universitat de Barcelona (UB), mentre que la seva Aula de Pediatria és el gran referent educatiu en aquesta matèria a l'àrea de Barcelona. Aquesta Aula és la seu de les especialitats de pediatria i obstetrícia i ginecologia de la Facultat de Medicina de la UB, i també acull diverses especialitats del MIR i un màster de Pediatria. A més, a l'Hospital completen la seva formació pediàtrica i obstètrica metges de medicina familiar i comunitària, així com altres residents de diverses especialitats. L'Aula de Pediatria de Sant Joan de Déu ha ofert en el darrer any més de 50 cursos de formació amb la presència de més de 2.400 alumnes, un percentatge molt elevat dels quals són de fora de Catalunya.

A nivell preuniversitari, situat dins de l'Edifici Docent, el Centre Docent Sant Joan de Déu permet fer el cicle formatiu de tècnic/a d'auxiliar d'infermeria (grau mig).

- Nom: EUI Sant Joan de Déu i Centre Docent Sant Joan de Déu
- Adreça: c. Santa Rosa, 39-57
- Web: [www.santjoandedeu.edu.es](http://www.santjoandedeu.edu.es)
- Adreça electrònica: [eui@santjoandedeu.edu.es](mailto:eui@santjoandedeu.edu.es) (EUI) / [a8065810@xtec.cat](mailto:a8065810@xtec.cat) (Centre Docent)
- Telèfon: 93 280 09 49
- Tipus ensenyament: Cicle Formatiu Grau Mig Auxiliar d'Infermeria, Diplomatura i Grau en Infermeria, màsters i postgraus i formació continuada
- Nombre alumnat: 1.025 alumnes
- Any fundació: 1977 (EUI) / 2007 (Centre Docent)



## L'educació, com a procés integral

### Escola Bressol Municipal Montserrat

- Adreça: c. Cedres, 38, baixos
- Adreça electrònica: [montserrat.escolabressol@hotmail.es](mailto:montserrat.escolabressol@hotmail.es)
- Telèfon: 93 372 70 00
- Tipus ensenyament: infantil 0-3 anys
- Nombre alumnat: 107
- Any fundació: 1980



L'Escola Bressol Montserrat és un centre educatiu que, en col·laboració amb els pares i mares, ajuda al desenvolupament harmònic de la personalitat de les nenes i els nens, i té en compte els aspectes físics, afectius i socials, dins d'un ambient estimulador de la seva autonomia.



L'escola pública es manifesta oberta a tothom i respectuosa amb les diferents maneres de pensar, concepcions filosòfiques, polítiques i religioses, i renuncia a qualsevol tipus d'adoctrinament.

#### ■ Llengua

La llengua vehicular i d'aprenentatge és el català. La introducció de la llengua catalana en els nens i nenes de famílies no catalanoparlants es fa tenint en compte les característiques específiques de cada infant.

#### ■ Coeducació

Entenem la coeducació com una forma d'educar que afavoreix la interacció entre nens i nenes, amb la finalitat de superar els estereotips, les discriminacions, i afavorir actituds igualitàries i no jeràrquiques.

L'escola orienta les activitats en igualtat de condicions, tant per a nens com per a nenes, i facilita que tots puguin imitar tot tipus de rol sense cap discriminació per raó de sexe.

#### ■ L'educació com a procés integral

L'escola entén l'educació com un procés evolutiu durant els primers anys de vida "que va de la dependència cap a l'autonomia, de la impulsivitat cap a la reflexió, de les respostes incondicionades cap a les respostes associades, reflexives, conscienciades, de la globalitat en la percepció del món cap a processos més diferenciats".

#### ■ L'educació per la diversitat

La nostra escola afavorirà la integració dels nens i nenes amb necessitats educatives especials i vetllarà perquè tinguin els ajuts pedagògics específics que calguin, i adapta el currículum a les seves necessitats, per tal de potenciar al màxim el desenvolupament de l'infant.

#### TRETS D'IDENTITAT DE LA LLAR

##### ■ Aconfessionalitat i valors democràtics

La nostra escola es manifesta aconfessional i respon als principis de respecte i pluralisme ideològic, tant del personal com de les famílies que acull. Tot el personal es manté al marge de fer propaganda religiosa dins l'escola. Cap alumne ni adult no podrà ser discriminat per raó de la seva confessionalitat o aconfessionalitat religiosa.

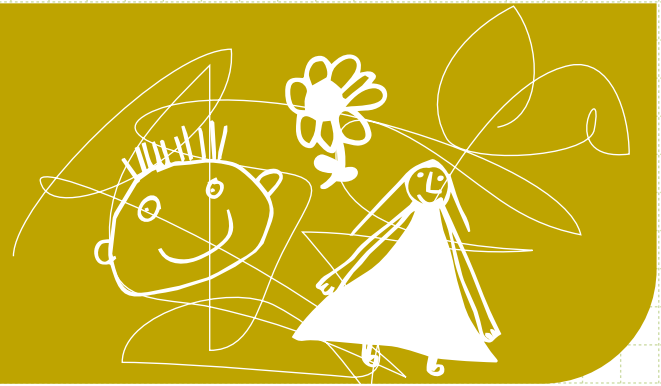




## Una pràctica educativa en renovació constant

### Escola Bressol Municipal La Mainada

- Adreça: c. Baronesa de Maldà, 28
- Adreça electrònica: lamainada@eblamainada.cat
- Telèfon: 93 372 32 01
- Tipus d'ensenyament: infantil 0-3 anys
- Nombre alumnat: 102
- Any de fundació: 1982



Les persones que presentem aquest projecte som una cooperativa de treballadores que fa més de vint-i-cinc anys que treballa en el món de l'educació infantil i més concretament en l'etapa de zero a tres anys. Desenvolupem la nostra tasca a l'Escola Bressol Municipal La Mainada. Durant tots aquests anys de treball amb els nens i les nenes del municipi d'Esplugues hem anat madurant, reflexionant i debatent sobre les formes més adequades de portar endavant la nostra feina. En el dia a dia, hem anat renovant la nostra pràctica educativa. Hem incorporat activitats i pràctiques que ens han semblat enriquidores i n'hem anat adaptant d'altres, que ens semblaven prou suggerents a les nostres possibilitats.

En aquests anys hem fet un continu reciclatge: hem participat en cursos i debats, i a la vegada hem anat fent un debat intern sobre la nostra pràctica educativa en les reunions mensuals que realitza tot l'equip educatiu de l'escola (psicòloga, educadores, educadores de reforç, cuinera). Pensem que tot plegat, el treball diari amb els nens i les nenes i tot el que ens estan ensenyant, el contacte i la relació amb les famílies que ens han transmès les seves necessitats, la reflexió teòrica mitjançant cursos i lectures, el debat intern sobre l'actuació..., ens ha enriquit com a educadores i és amb aquesta base que fonamentem aquest projecte educatiu.

#### Importància de l'educació infantil

En primer lloc volem posar de manifest la importància que té per a nosaltres l'educació de la primera infància. Estem molt orgulloses de la nostra professió perquè sabem que podem incidir positivament en el desenvolupament de persones adultes sanes i felices.

Som conscients que durant aquesta etapa l'infant desenvolupa tot un seguit de canvis tant a nivell motriu, cognitiu, afectiu i social. Per tant, des de l'escola afavorim les pautes de:

- Control motor i de vivència corporal.
- Desenvolupament emocional i les pautes de relació i comunicació.
- Interès, motivació, experimentació i creació que ens possibiliten l'aprenentatge cognitiu.

Les experiències viscudes en els diferents contextos on es trobin els nens i les nenes, la valoració que en facin els adults que l'envolten, els faran anar interioritzant una imatge i un coneixement, en definitiva el que anomenem autoestima. Una autoestima adequada facilitarà una bona salut mental, unes bones relacions socials i una bona escolarització.





## Afavorint el desenvolupament de l'infant

### Escola Bressol Municipal Montesa

- Adreça: c. Serra del Montsec, 55, baixos
- Adreça electrònica: [ebm.montesa@peretarres.org](mailto:ebm.montesa@peretarres.org)
- Telèfon: 93 372 32 04
- Tipus ensenyament: infantil 0-3 anys
- Nombre alumnat: 74
- Any fundació: 2006



ho necessitin. L'horari de l'entrada a l'escola és de 9 a 9.30 h, la sortida al matí es fa d'11.45 a 12 h. A la tarda l'horari d'entrada és de 15 a 15.30 h i l'horari de sortida és de 16.45 a 17 h.

La nostra escola vol afavorir el desenvolupament de l'infant atenent les seves necessitats bàsiques d'ordre biològic, psicològic, afectiu, lúdic i social. Tenim el català com a llengua pròpia de l'escola.

Quan els nens comencen el curs escolar fem un període d'adaptació que pot variar en funció de com evoluciona l'infant. Durant aquest període fem dos torns d'adaptació i les educadores van informant dia a dia de com els infants van evolucionant en aquest nou entorn que és l'escola bressol. És important que l'entrada del nen a l'escola sigui progressiva: primer estarà unes hores i després tota la jornada, fins que s'habitui al nou espai i a les noves educadores. L'activitat quotidiana es caracteritza pel fet que els diferents moments del dia se succeeixen en un mateix ordre, és el que anomenem rutines o hàbits, que vénen condicionades per les necessitats fisiològiques dels infants com la higiene, l'alimentació o el descans. Dintre d'una jornada escolar també hi ha temps per afavorir diferents experiències de descoberta, de manipulació, de construcció, de moviment, de recreació, de comunicació, de representació, de convivència, a través de les quals els infants poden desenvolupar totes les seves capacitats. A l'escola bressol es dona importància a l'adquisició d'hàbits en aquesta edat compresa entre 1 a 3 anys, ja que està relacionat directament amb l'inici de la pròpia autonomia en les diferents rutines de la vida quotidiana: alimentació, higiene personal, ordre, responsabilitat i de relació. També treballem conèixer el nostre cos, conèixer el nostre entorn més proper i les diferents maneres d'expressió, mitjançant el dibuix, les cançons, els contes, el moviment... Un altre punt important és la transmissió de valors com a eix transversal en tots els aprenentatges i rutines diàries, i la convivència i la integració de totes les persones.

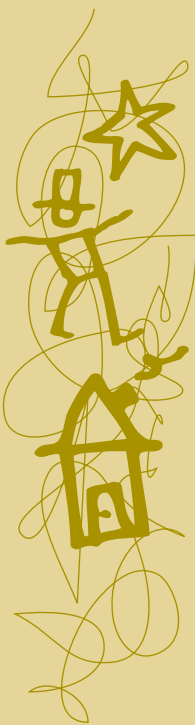
L'Escola Bressol és el primer entorn escolar per als nens entre 0 i 3 anys i la tasca conjunta entre les educadores i la família fa possible el desenvolupament integral de l'infant.

L'Escola Bressol Montesa és una escola de titularitat municipal gestionada per la Fundació Pere Tarrés i per tant existeix una coordinació pedagògica i administrativa amb l'Ajuntament d'Esplugues.

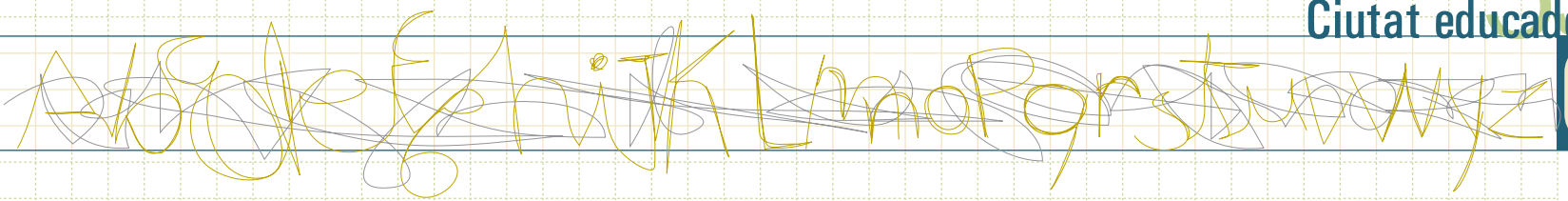
Treballant a l'escola hi ha la directora, 5 educadores tutores i 3 educadores de suport; i també comptem amb la psicòloga municipal, Rosa Maria Blanch, que ve setmanalment a l'escola.

Tenim una capacitat per acollir 74 nens i nenes i consta de diferents espais. Tenim un aula de lactants amb capacitat per a 8 nadons, 2 aules d'1 a 2 anys amb capacitat per a 13 nens per aula, 2 aules de 2 a 3 anys amb capacitat de 20 nens per aula, una sala polivalent que fem servir per fer el joc psicomotor i també l'utilitzem com a espai comú per fer diferents activitats o festes. Disposem de 2 patis i una cuina.

L'escola ofereix un servei d'acollida de 8 a 9 del matí i també disposem del servei de menjador per a totes les famílies que



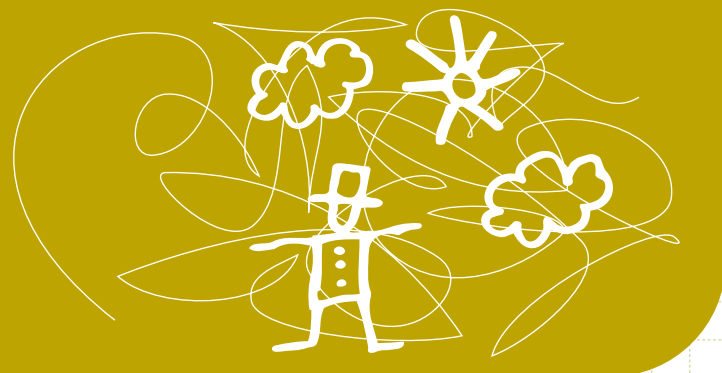




## L'Escola bressol més jove

# Escola Bressol Municipal Marta Mata

- Adreça: c. Josep Anselm Clavé, 115
- Adreça electrònica: [ebm.martamata@peretarres.org](mailto:ebm.martamata@peretarres.org)
- Telèfon: 93 371 04 16
- Tipus ensenyament: infantil 0-3 anys
- Nombre alumnat: 20
- Any fundació: 2009



Esplugues va obrir a mitjans d'octubre de 2009 la cinquena escola bressol de titularitat pública al municipi. El nou centre, que porta el nom de Marta Mata (pedagoga barcelonina que va ser un tot un referent al món docent del segle passat), es troba al carrer Josep Anselm Clavé, al barri de Can Clota. Concretament, s'ha construït en un edifici que anteriorment formava part del recinte del CEIP Prat de la Riba.

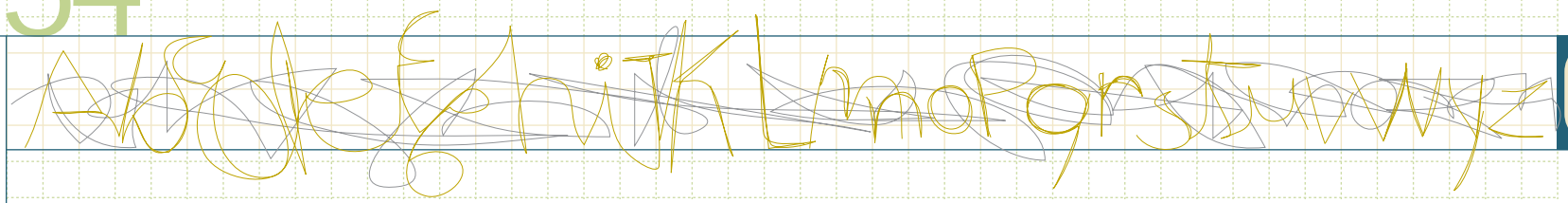


L'equipament anirà obrint els seus espais per fases. En el seu primer curs, 2009-10, només està en funcionament la planta baixa, ja que, per garantir una bona adaptació de l'alumnat i el professorat, només hi ha alumnes d'1 a 2 anys, que ocupen les classes dels Picarols i les Maraques. La música, com a element educatiu imprescindible, inspirarà la denominació dels diferents espais del centre, que és gestionat per la Fundació Pere Tarrés. Tots els espais compten amb elements didàctics que fan de l'escola bressol un equipament plenament educatiu.

Quan entri en funcionament la totalitat del nou centre, es disposarà d'un total de 74 places. A més de l'horari convencional (de 9 a 12 hores del matí i de 3 a 5 de la tarda), s'ofereix servei de menjador (els infants inscrits fan de 9 del matí a 5 de la tarda ininterrompudament) i, a partir de l'any vinent, un servei d'acollida, de 8 a 9 del matí i de 5 a 6 de la tarda per ajudar encara més les famílies a conciliar la vida laboral i personal.



L'Escola Bressol Marta Mata consta de dues plantes, amb cinc aules i diferents espais complementaris, i de dos patis, un de cautxú per als més petits i un altre de sorra.



## Acompanyant els avenços dels infants

### Llar d'Infants "El Sucre"

- Adreça: c. Josep Anselm Clavé, 82-86
- Adreça electrònica: a8048071@xtec.cat
- Telèfon: 93 372 15 03
- Tipus ensenyament: infantil 0-3 anys
- Nombre alumnat: 84
- Any fundació: 1981



La Llar d'Infants El Sucre és un centre educatiu que depèn del Departament d'Educació de la Generalitat de Catalunya i els nostres nens i nenes van des dels 4 mesos fins als 3 anys.

- Acollim diversitat d'infants perquè cadascú és com és i perquè hi ha ritmes d'aprenentatge diferents, i això ens enriqueix a tots.
- Compartim amb les famílies el creixement i l'evolució dels nens i de les nenes, perquè entenem que família i escola són els eixos més importants de la vida d'una persona.
- Acompanyem els infants en els avenços que van fent i tenim cura del seu benestar, tant físic com emocional.
- Donem a conèixer la nostra cultura, la nostra llengua i les nostres tradicions, i ho fem seguint el calendari de les festes populars, que ens marca el curs de l'any (Castanyada, Tió, Carnestoltes, Sant Jordi...)



- I sabem que establint relacions afectives positives amb tots i cada un dels infants, potenciem que vagin assolint la confiança i la seguretat en ells mateixos i en els altres, afavorint així el seu desenvolupament.

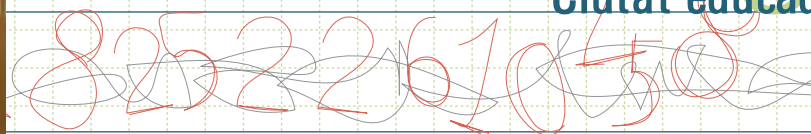
Per aconseguir-ho, a la Llar d'infants hi treballem, i amb il·lusió, un equip format per 18 persones: una directora, deu educadores, un cuiner/a i un ajudant/a de cuina, quatre persones de neteja i una persona de manteniment. I col·labora amb nosaltres una psicòloga i una treballadora social de l'EAP.

A la nostra Llar d'infants també hi ha una AMPA, amb qui ens coordinem, i que és qui gestiona el servei d'acollida dels nens i de les nenes en horari de 8 a 9 h. I comptem amb personal de monitoratge al migdia.

Disposem de vuit aules, dos patis i una sala de psicomotricitat. I tenim cuina pròpia, amb menús adequats segons l'edat i dietes específiques per raó de salut.

Us hi esperem.





## Escoles bressol privades per tot el territori

A més de les cinc escoles bressol de titularitat pública, Esplugues compta amb una àmplia oferta de centres per a infants de 0 a 3 anys privats, al llarg de tot el territori de la ciutat i de diversa tipologia.

### Escola Bressol El Jardí

- Adreça: c. Lluís Millet, 45, bxs
- Correu electrònic: [escolaeljardiotmail.com](mailto:escolaeljardiotmail.com)
- Telèfon: 93 372 70 52
- Any fundació: 1980

### Llar d'Infants GluGlu

- Adreça: avinguda la Miranda, 48
- Web: [www.gluglu.cat](http://www.gluglu.cat)
- Adreça electrònica: [info@gluglu.cat](mailto:info@gluglu.cat)
- Telèfon: 93 112 10 06 / 93 372 18 78
- Tipus ensenyament: infantil 0-3 anys
- Nombre alumnat: 41
- Any fundació: 2006

### Llar d'Infants Jaifa

- Adreça: c. Emili Juncadella, 19-21
- Web: [llardinantsjaifa.es](http://llardinantsjaifa.es)
- Adreça electrònica: [info@llardinantsjaifa.es](mailto:info@llardinantsjaifa.es)
- Telèfon: 93 371 06 88
- Tipus ensenyament: infantil
- Nombre alumnat: 62
- Any fundació: 1976

### Blossom International Kindergarten

- Adreça: av. Miranda, 18-20
- Web: [www.blossom-kindergarten.com](http://www.blossom-kindergarten.com)
- Adreça electrònica: [info@blossom-international-kindergarten.com](mailto:info@blossom-international-kindergarten.com)
- Telèfon: 902 99 55 37 / 93 481 50 15
- Tipus ensenyament: infantil 0-6 anys
- Activitats extraescolars: no (curs 2010-11, sí)
- Nombre alumnat: 58
- Any fundació: curs 2007-2008

### Llar d'Infants Nimbo

- Adreça: c. Josep Rodoreda 9-17
- Web: [www.nimbo.es](http://www.nimbo.es)
- Adreça electrònica: [nimbo@nimbo.es](mailto:nimbo@nimbo.es)
- Telèfon: 93 372 53 27
- Tipus ensenyament: infantil 0-3 anys
- Activitats extraescolars: música en anglès, teatre i expressió corporal
- Nombre alumnat: 56 alumnes
- Any fundació: 2005

### Pàtums i Memas

- Adreça: c. Josep Miquel Quintana, 27
- Web: [www.escolapim.com](http://www.escolapim.com)
- Adreça electrònica: [hola@escolapim.com](mailto:hola@escolapim.com)
- Telèfon: 93 371 93 33
- Tipus ensenyament: infantil
- Activitats extraescolars: piscina
- Nombre alumnat: 50
- Any fundació: 2008

### Llar d'Infants Winnets

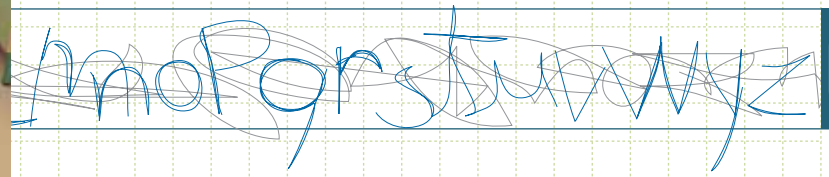
- Adreça: c. Bruc, 19-21
- Web: [www.llarinantswinnets.com](http://www.llarinantswinnets.com)
- Adreça electrònica: [llarwinnets@hotmail.com](mailto:llarwinnets@hotmail.com)
- Telèfon: 93 372 95 03 / 638 19 09 15
- Tipus ensenyament: infantil
- Any fundació: 2004
- Activitats extraescolars: psicomotricitat, anglès, casals
- Nombre alumnat: 87 alumnes

### Noah's Ark

- Adreça: c. Dr. Ferran, 74
- Web: [www.noahsark.es](http://www.noahsark.es)
- Adreça electrònica: [info@noahsark.es](mailto:info@noahsark.es)
- Telèfon: 93 473 53 71
- Tipus ensenyament: infantil
- Nombre alumnat: 55
- Any fundació: 2006

### Amiguitos 1 i Amiguitos 2

- Adreça: c. Lluís Millet, 21 (Amiguitos 1) i Emilio Juncadella, 22 (Amiguitos 2)
- Adreça electrònica: [lupeamiguitos@yahoo.es](mailto:lupeamiguitos@yahoo.es)
- Telèfon: 93 473 09 88 (Amiguitos 1) i 93 372 08 28 (Amiguitos 2)
- Nombre alumnat: 38 (Amiguitos 1) i 45 (Amiguitos 2)
- Any fundació: 1975 (Amiguitos 1) i 2004 (Amiguitos 2)



## Que important és saber idiomes!

### L'Escola Oficial d'Idiomes i el Servei Local de Català garanteixen l'accés a l'aprenentatge lingüístic a Esplugues

L'oferta educativa d'Esplugues també abasta l'aprenentatge i el perfeccionament lingüístic. L'existència de l'Escola Oficial d'Idiomes i del Servei Local de Català facilita iniciar-se o perfeccionar els coneixements en diferents llengües estrangeres, i també en el català.

L'Escola Oficial d'Idiomes Esplugues és un centre públic creat el curs 1999-2000 (aquest any celebra el desè aniversari) destinat a l'aprenentatge de llengües per a persones adultes. Depèn del Departament d'Educació de la Generalitat de Catalunya i és part de la xarxa de les EOI de l'Estat espanyol. La finalitat d'aquest ensenyament és la capacitat de l'alumnat en l'ús efectiu de l'idioma com a vehicle de comunicació general; i el reconeixement i el respecte a la diversitat lingüística i cultural com a eina de diàleg entre els pobles.

A l'EOI Esplugues s'hi imparteix ensenyament de 5 anys de durada dels idiomes següents: alemany, anglès, francès i italià, dividit en tres cicles: Cicle Elemental (2 anys), Cicle Intermedi (1 any) i Cicle Avançat (2 anys). Els cursos oficials tenen una durada de 130 hores entre setembre i maig. Al juliol l'escola ofereix cursos intensius de 80 hores i, també, al llarg de l'any, cursos monogràfics de 30 hores, d'un contingut més específic, dirigits a alumnat de l'escola o extern.

Per accedir a l'escola cal tenir 16 anys (fets en l'any natural en què es comencin els estudis). També poden accedir-hi els i les majors de 14 anys per seguir classes d'un idioma diferent del que estan cursant en l'educació secundària obligatòria com a primera llengua estrangera.

#### Català per a adults

El Servei Local de Català d'Esplugues es dedica majoritàriament a impartir cursos de català: se'n fan d'inicials, bàsics i elementals adreçats a persones no catalanoparlants que volen aprendre o millorar la comprensió i l'expressió oral de la llengua catalana; intermedis

i de suficiència per a les que ja dominen la llengua oral, però que volen millorar l'expressió escrita. Els certificats que es lliuren, quan s'aprova l'últim mòdul, dels tres que formen cada nivell, són oficials i equivalents als de la Secretaria de Política Lingüística. També s'ofereixen cursos específics, adaptats a col·lectius professionals (comerç, restauració, etc.) i cursos complementaris per desenvolupar-ne la fluïdesa.



### Escola Oficial d'Idiomes

- Adreça: c. Laureà Miró, 63 (parc Can Vidalet)
- Telèfon: 93 470 50 40 • Fax: 93 470 50 42
- Adreça electrònica: [eoiesplugues@xtec.cat](mailto:eoiesplugues@xtec.cat)
- Web: [www.eoiesplugues.com](http://www.eoiesplugues.com)
- Tipus ensenyament: aprenentatge de llengües per a persones adultes (alemany, anglès, francès, italià)
- Activitats extraescolars: cursos monogràfics, cursos intensius
- Nombre alumnat: 1.412
- Any fundació: 1999
- Preinscripcions: nous alumnes en línia a finals d'agost
- Matrícula: antics alumnes del curs 2009-2010 en línia durant el mes de juliol

### Servei Local de Català (Consorti per a la Normalització Lingüística)

- Adreça: Petit Parc de l'Amistat, s/n
- Web: [cpnl.cat](http://cpnl.cat)
- Adreça electrònica: [esplugues@cpnl.cat](mailto:esplugues@cpnl.cat)
- Telèfon: 93 372 04 16
- Tipus ensenyament: català per a adults
- Activitats: cursos d'acolliment lingüístic, bàsics, elementals, grups de conversa, intermedis, de suficiència, per a l'Administració local...; assessorament lingüístic; dinamització, i formació de parelles lingüístiques (Voluntariat per la llengua)
- Nombre alumnat: 350
- Any fundació: 1990



## Quan la formació no té edat

El Centre de Formació d'Adults Eugeni d'Ors està al servei de l'educació permanent de les persones adultes des de fa 30 anys. Ofereix a tota la població d'Esplugues una variada oferta formativa en una àmplia franja horària. Tothom pot trobar-hi uns estudis adients que li permetin millorar i formar-se per a un futur més o menys immediat. Només cal tenir ganes d'aprendre, il·lusió per fer-ho, una mica de temps i voluntat.

Al CFA es pot trobar:

**MATÍ:** Llengua Catalana (nivell inicial) / Llengua Castellana (nivell bàsic) / Llengua anglesa (nivell inicial) / Informàtica (nivell inicial) / Informàtica Usuari 1 (nivell mitjà) / Nivell 1 (alfabetització en català) / Nivell 3 (certificat) / Preparació per a Proves de C. Form. Grau Mitjà / Preparació per a Proves de C. Form. Grau Superior / Preparació per a proves d'accés a la Universitat

**TARDA - VESPRE:** Lleng. Catalana (niv. llindar) / Lleng. Castellana (niv. inicial) / Lleng. anglesa (niv. funcional) / Informàtica (niv. inicial) / Informàtica Usuari 2 (niv. alt) / Nivell 2 (neoelectors) / Nivell 3 (certificat) / Grad. Educ. Secundària / Prep. Prov. C. Form. Grau Sup. / Prep. Prov. Accés Universitat

### Formació de transició al treball

Aquest edifici, situat al carrer Cedres, 38, també acull l'Escola del Pla de Transició al Treball, on joves de 16 a 21 anys que no han obtingut el títol de Graduat en ESO es formen en cursos de vendes i atenció al públic i de perruqueria i estètica.

A més d'això, l'Ajuntament d'Esplugues organitza anualment un Programa d'animació sociocultural adreçat a la gent amb més de 60 anys de la ciutat. Són tallers d'activitat física (al Complex Esportiu Municipal La Plana i al Gimnàs Municipal Eugeni d'Ors), d'informàtica (al Centre Municipal Puig Coca), de memòria (als esplais de gent gran de la Plana, Can Clota, el Gall i Can Vidalet), de cultura general (a l'Esplai del Gall i al Casal de Can Vidalet) i de teatre (a la Residència Felix Llobet).

- **Nom:** Centre de Formació d'Adults Eugeni d'Ors (CFA) i Programa Qualificació Professional Inicial (PQPI)
- **Adreça:** c. Cedres, 38 1r pis
- **Web:** [cfaeugenidors.weebly.com](http://cfaeugenidors.weebly.com) (CFA)
- **Adreça electrònica:** [cfaeugenidors@hotmail.com](mailto:cfaeugenidors@hotmail.com) (CFA) [a8960245@xtec.cat](mailto:a8960245@xtec.cat) (PQPI)
- **Telèfon:** 93 371 98 99 (CFA) i 666 479 006 (PQPI)
- **Any fundació:** 1979

## L'art gràfic també s'aprèn

L'Escola Superior de Disseny i d'Art, més coneguda com a Escola Llotja, té al carrer Sant Mateu d'Esplugues un dels pocs centres a Catalunya del Departament d'Educació de la Generalitat per formar-se en art gràfic. A la seu d'Esplugues, l'Escola Llotja imparteix diversos coneixements relacionats amb el camp de les arts plàstiques i del disseny: Art final de disseny gràfic, Autoedició (ambdues, grau mitjà) i Gràfica publicitària (grau superior).

L'Escola Llotja disposa de la tecnologia necessària per assumir els reptes que continuament s'estan produint al món en l'àmbit del treball i la cultura. De les seves aules, en surten alumnes capaços d'integrar-se immediatament al sistema laboral en uns camps definidors d'una bona part de la cultura del nostre país.

El centre es caracteritza per la utilització del caràcter pluridisciplinar dels seus estudis, en què destaca la preparació humanística dels alumnes. Així, matèries com la Història de l'Art i la Sociologia són fonamentals per a la formació dels futurs dissenyadors i artistes plàstics.

- **Nom:** Escola Llotja
- **Adreça:** c. Sant Mateu, 21
- **Web:** [www.xtec.cat/centres/a8013329/](http://www.xtec.cat/centres/a8013329/)
- **Telèfon:** 93 473 87 02
- **Tipus ensenyament:** cicles formatius de grau mig (Art final de disseny gràfic i Autoedició) i de grau superior (Gràfica publicitària)





## Jo també puc ser artista

### Les escoles municipals de música i ceràmica i el taller de pintura i dibuix faciliten l'aprenentatge artístic

La ciutadania d'Esplugues té al seu abast l'aprenentatge de diferents expressions artístiques. Amb més de 25 anys d'existència, les escoles municipals de música i de ceràmica i el taller municipal de pintura i dibuix ofereixen al seu alumnat la possibilitat d'iniciar-se o perfeccionar els seus coneixements en aquests vessants artístics.

La més coneguda, pels molts alumnes que ha acollit durant la seva trajectòria, és l'Escola Municipal de Música, que ofereix educació musical per a totes les edats, a partir dels 4 anys, amb l'objectiu de mostrar els valors intrínsecs de la música com a mitjà de desenvolupament personal i posar l'èmfasi en la pràctica en grup.

L'Escola s'estructura en 3 àrees: sensibilització (l'alumnat, de 4 a 7 anys, desenvolupa la seva capacitat expressiva i s'inicia en el llenguatge musical); nivell elemental (els infants de 8 a 12 anys aprenen un instrument i practiquen la música en grup); i pràctica musical (a partir

dels 13 anys, amb programes formatius de diferents nivells i estils musicals, on es potencia la música en grup i la participació en les diferents formacions de l'Escola).

L'Escola Municipal de Ceràmica, de gran valor simbòlic per a la nostra ciutat perquè ensenya un art molt lligat al patrimoni artístic i industrial d'Esplugues, té cursos normalitzats (cicle de tres anys, 1r: terrissa, majòlica i torn; 2n: refractari, gres i torn; i 3r: gres, porcellana i torn) i de perfeccionament, dirigits o monogràfics (iniciació a la ceràmica o al torn, escultura i bàsic de ceràmica). S'adreça a persones de més de 14 anys, però també ofereix un monogràfic per a infants de 9 a 13.

El Taller Municipal de Pintura i Dibuix, per a persones de més de 12 anys, fa un curs d'aprenentatge, amb dos cicles anuals (1r: iniciació; 2n: desenvolupament), cursets monogràfics trimestrals i, també, un curset d'expressió plàstica per a infants de 9 a 11 anys, renovable cada trimestre.

### Escola Municipal de Música

- Adreça: Centre Municipal Puig Coca (Petit Parc de l'Amistat, s/n)
- Telèfon: 93 372 04 16
- Tipus ensenyament: música
- Any fundació: 1979
- Preinscripcions: durant la primera setmana de juny (a confirmar)
- Escola en conveni amb la Generalitat de Catalunya

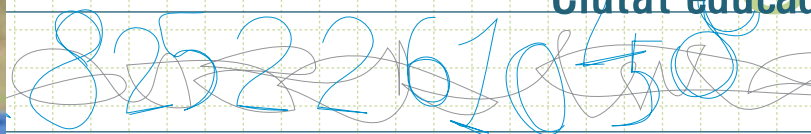


### Escola Municipal de Ceràmica

- Adreça: Centre Municipal Puig Coca (Petit Parc de l'Amistat, s/n)
- Telèfon: 93 372 04 16
- Tipus ensenyament: ceràmica
- Any fundació: 1975
- Preinscripcions: durant la segona quinzena de setembre (a confirmar)

### Taller Municipal de Pintura i Dibuix

- Adreça: Centre Municipal Puig Coca (petit parc de l'Amistat, s/n)
- Telèfon: 93 372 04 16
- Tipus ensenyament: pintura i dibuix
- Any fundació: 1985
- Preinscripcions: durant la segona quinzena de setembre (a confirmar)



## Aprendre també en el lleure

### Les entitats que treballen en el temps lliure fan una important tasca educadora

La diversió és una bona eina per a l'educació. Amb aquesta filosofia treballen les cinc entitats de lleure de la nostra ciutat (AE Espluga Viva, Esplai Espurnes, Club d'Esplai Pubilla Cases-Can Vidalet, AE Sant Jordi i Grup de Joves Santa Gemma-Sant Antoni en el Lleure), que ofereixen a la ciutadania, amb el suport de l'Ajuntament, un bon nombre d'activitats on els participants es diverteixen i aprenen coses noves.

Més de 1.500 infants i joves de la nostra ciutat pertanyen a alguna d'aquestes entitats, que organitzen excursions, colònies, campaments, tallers, ludoteques i un munt d'activitats més a través de les quals transmeten valors tan importants com el respecte, la solidaritat, l'estima a la natura o la comprensió de la diferència.

Tot i que la seva filosofia de treball i de transmissió de valors és semblant,

cada una d'aquestes entitats té una singularitat que les fa especials. És el cas de l'AE Espluga Viva, que basa la seva educació en la igualtat, la participació social i la defensa d'una societat més justa, lliure i respectuosa. El CE Pubilla Cases-Can Vidalet té, com a motius de ser, la integració social i cultural i el compromís amb el barri i la seva gent. L'Esplai Espurnes treballa la promoció dels valors de responsabilitat solidària, la consciència de pertànyer a Esplugues i el gust per les tradicions. L'AE i G Sant Jordi educa els infants perquè esdevinguin persones responsables, amb iniciativa, compromeses amb el seu entorn i crítiques amb la societat que els envolta i amb si mateixos. I el Grup de Joves Santa Gemma-Sant Antoni en el Lleure ofereix activitats a través de les quals desenvolupa actituds de respecte, cooperació i solidaritat. Des de la seva singularitat i des de la seva pluralitat, la seva tasca és fonamental per a la ciutat.

### AE Espluga Viva

- Adreça: c. Sant Francesc Xavier, 5-7 • Telèfon: 93 473 39 09
- Adreça electrònica: [secretaria@esplugaviva.cat](mailto:secretaria@esplugaviva.cat)
- Activitats: ludoteca, agrupament escolta, tallers infantils, aula de gralla, cursos i tallers per a adults, activitats de muntanya, monogràfics d'esports de muntanya i casals, campaments i colònies en èpoques de vacances escolars

### Esplai Espurnes

- Adreça: c. Bruc, 40, baixos • Telèfon: 93 372 06 06
- Adreça electrònica: [espurnes@esplai.org](mailto:espurnes@esplai.org)
- Activitats: grups de dissabtes, ludoteca, excursions, tallers i casals, campaments i colònies en èpoques de vacances escolars

### Agrupament Escolta i Guies Sant Jordi

- Adreça: c. Àngel Guimerà, 27-29 • Telèfon: 93 371 32 02
- Activitats: grups de dissabtes, excursions i campaments



### Grup d'Esplai Pubilla Cases-Can Vidalet

- Adreça: pl. Bòbila, 1 • Telèfon: 93 438 49 96
- Adreça electrònica: [cepccv@esplai.org](mailto:cepccv@esplai.org)
- Activitats: grups de dissabtes, casal jove, tallers i activitats per a persones amb discapacitat psíquica, activitats familiars, tallers d'informàtica, excursions, casals i campaments i colònies en èpoques de vacances escolars

### Grup de joves Santa Gemma-Sant Antoni en el lleure

- Adreça: c. Verge de la Mercè, 67 • Telèfon: 93 473 66 88
- Activitats: grups de dissabtes, excursions, camps de treball, visites i campaments i colònies d'estiu



# Els centres educatius d'Esplugues et **sorprendran !**

A la nostra ciutat disposem d'una àmplia xarxa d'equipaments de qualitat on fer possible la millor formació, el millor futur.

Escoles d'art  
Escola Municipal de Música  
Educació en el temps de lleure

Formació d'adults  
Educació secundària

Escoles d'educació infantil i primària

Xarxa d'escoles bressol

Cicles de grau mig i superior

Formació ocupacional

Escola Oficial d'Idiomes

Servei Local de Català  
Pla de Transició al Treball

