



CONTINGUT

Els documents que integren el present avanç de la modificació en l'àmbit del "Pla de Cal Blasi" que al municipi de Jorba a la comarca de l'Anoia, tenen el següent contingut:

ÍNDEX

- 1.- Objecte i contingut de la proposta.
- 2.- Antecedents.
- 3.- Àmbit de l'estudi.
- 4.- Promotor.
- 5.- Directrius generals de la proposta.
- 6.- Justificació de l'avanç de la modificació.
- 7.- Paràmetres urbanístics.
- 8.- Normativa urbanística.
- 9.- Obra urbanitzadora.
- 10.- Valoració d'una nova implantació de parc d'innovació a Jorba.

ANNEX I - Estudi de prospecció de mercat d'empreses del sector serveis envers el seu establiment al Parc Tecnològic i Empresarial del Pla de Cal Blasi.

ANNEX II - Conveni de col·laboració entre l'Ajuntament d'Igualada, l'Ajuntament de Jorba, el Centre Tecnològic Aïca, el Consorci de l'Escola Tècnica d'Igualada i la Unió Empresarial de l'Anoia per a l'impuls conjunt del projecte de Parc d'Innovació d'Igualada – Jorba.

ANNEX III – Fotografies estat actual.

ANNEX V – Previsió Consums d'Aigua. Certificat d'aigües d'Artés.

ANNEX VI – ISA Preliminar.

PLÀNOLS

- 01.- Situació, emplaçament i ortofotomapa.
- 02.- Topogràfic.
- 03.- Estructura de la propietat.
- 04.- Planejament vigent.
- 05.- Pla Director. Pla Territorial.
- 06.- Serveis Existents
- 07.- Zonificació i usos.
- 08.- Alineacions.
- 09.- Propostes de clavegueram.
- 10.- Mobilitat.
- 11.- Proposta no vinculant.



1. Objecte i contingut de la proposta.

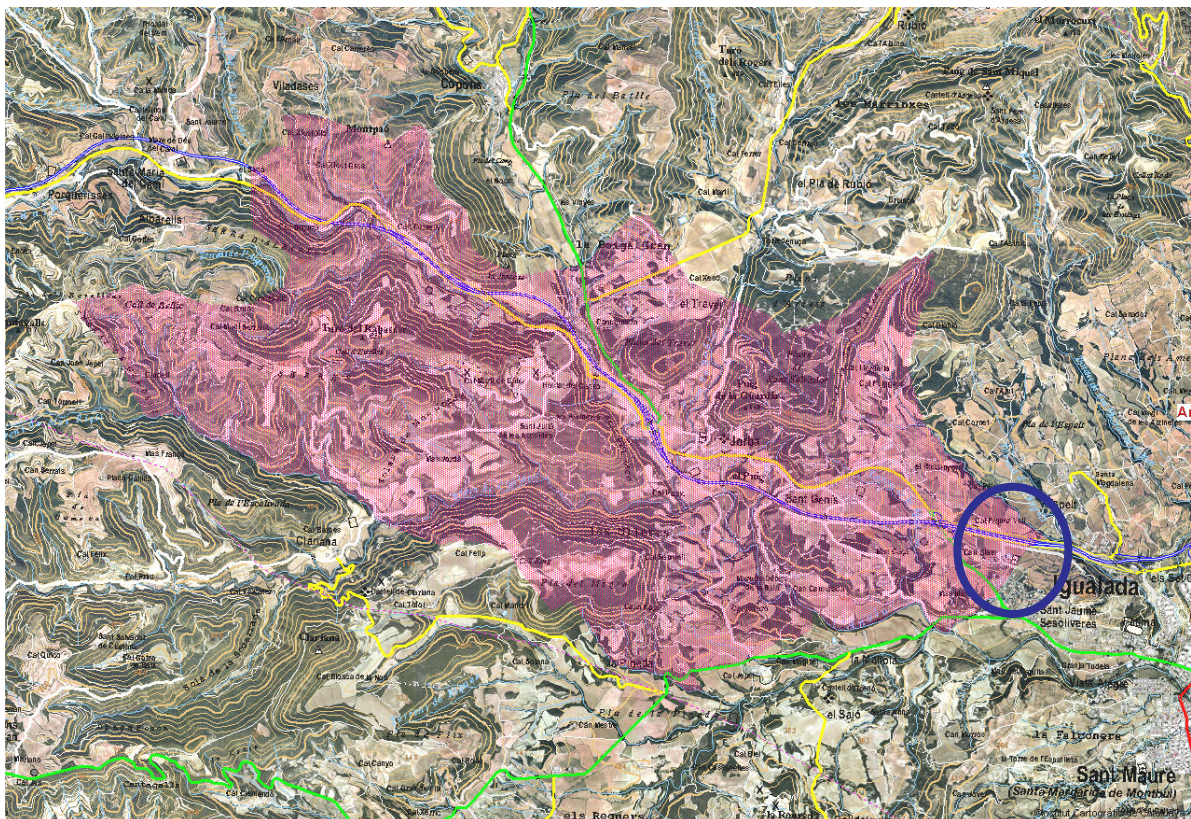
L'Àmbit comprèn el terreny situat a la banda sud de l'autovia A-2 a l'extrem sud-est del nucli de Jorba, i a tocar amb el municipi d'Igualada.

Cal tenir en compte que en el desenvolupament i futur disseny del Pla Parcial Urbanístic, aquest resta vinculat a una proposta de conjunt d'integració supramunicipal i prevista en el Pla Director Urbanístic de la Conca d'Òdena.

L'objectiu d'aquesta proposta és la de modificar les preexistències actuals perquè reuneix les característiques naturals per convertir-se en un parc d'innovació estratègic per a la comarca de l'Anoia. Les infraestructures existents ja consolidades de la actual autovia A-2, conjuntament amb la proposta del PDUCO d'una Ronda que discorrerà pel sud de la ciutat d'Igualada i el perllongament de la C-15 que unirà Jorba i Castellolí sense creuar els cascs urbans existents, permetent-hi una millora en la connexió amb les diferents vies de comunicació, converteixen a l'àmbit en un punt estratègic de gran importància, ja que està perfectament comunicat amb l'eix vertebrador de l'autovia A-2 (Igualada -Cervera) amb connexions directes amb la BV-1037 (Carretera de Rubió), la C-241a (Igualada -Manresa), la C-37 (Igualada -Trep) i la C-241c (Igualada - Santa Coloma de Queralt). Aquest enclavament es converteix en un punt estratègic de serveis a l'entorn d'influència de Cervera-Igualada-Manresa i Calaf.

El desenvolupament d'aquest sector tindrà els següents **OBJECTIUS**:

- A) Fixar l'àmbit com a sòl urbanitzable delimitat.
- B) Definir un polígon d'incidència supramunicipal a l'àmbit conegut com a "Cal Blasi" del terme municipal de Jorba
- C) Adequar-se a les directrius del Pla Territorial de les Comarques Centrals i al Pla Director Urbanístic de la Conca d'Òdena; delimitant l'actuació en sols no qualificats de protecció especial.
- D) Creació d'un nou parc d'innovació i logístic d'activitat empresarial perfectament integrables en el paisatge.



PLÀNOL DEL MUNICIPI DE JORBA

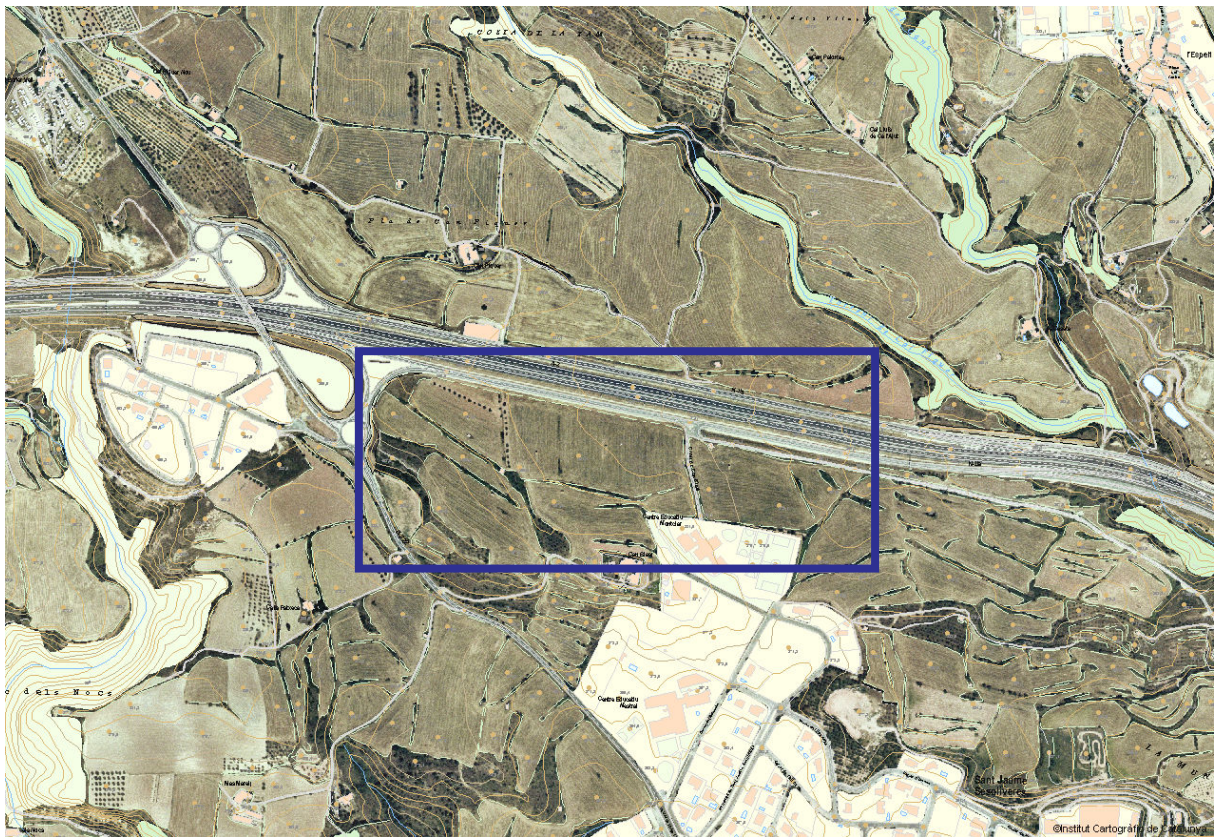


2. Antecedents

En aquest àmbit L'Ajuntament de Jorba promou una opció de creixement clar i ordenador del territori propi i del seu entorn atesos la seva acceptable i planera topografia, tenint en compte l'emplaçament estratègic dins de la Conca d'Òdena, la seva proximitat a Igualada i les immillorables comunicacions.

Les previsions de creixement a l'entorn fan d'aquest indret un punt estratègic per a la implantació d'un polígon d'activitats terciàries, d'innovació i de serveis de qualitat.

En aquest marc, el futur Parc d'Innovació i Empresarial Pla de Cal Blasi pretén donar resposta tant a les necessitats de creixement del municipi com a la generació d'ocupació i de riquesa per a Jorba, Igualada i, en general, l'Anoia.



EMPLAÇAMENT

3. Àmbit de l' estudi

L' àmbit del present estudi està constituït per una agrupació de terrenys, dedicats en la seva majoria, a les activitats agrícoles i camps erms. L'àmbit de l'estudi té una superfície aproximada de 9,8012 Ha. incloses totes dins del terme municipal de Jorba, situat al centre de la comarca de l' Anoia i que forma continuïtat urbana amb la ciutat d' Igualada.

4. Promotor

L' impulsor de l'avanç de la modificació és l'Ajuntament de Jorba.



5. Directrius generals de la proposta.

El sector presenta un pendent promig d'aproximadament un 2-4% en el cas més extrem, cal destacar que hi ha zones com ja s'intueix amb el plànols topogràfics, on els pendents són en bona mesura molt suaus. Les referències físiques de la seva delimitació resten perfectament visibles en cada orientació, havent de fixar-se d'acord amb la definició geomètrica derivada dels eixos que delimitaran el sector urbanitzable delimitat, mitjançant el futur pla parcial urbanístic.

La resta dels terrenys d'aquest sector no transformats, són de camps erms encara que algunes zones presenten plantacions actualment no conreades.

Les especificacions anteriors poden comprovar-se en els plànols, inclosos en la present documentació i amb les directrius que s'especifiquen a continuació:

A. Crear un model urbanístic sostenible d'un sector innovació de caràcter supramunicipal:

- Introduir elements que corregeixin l'impacte visual i paisatgístic de les edificacions de manera que :

- 1.- El perímetre del sector queda envoltat d'una zona verda privada que "aïlla" el parc de l'entorn
- 2.- Estudi de les visuals des de la autovia A-2 i rotonda d'accés a Jorba.
- 3.- Enjardinament i urbanització de les zones verdes públiques.

- Adequar l'urbanisme al caràcter i identitat pròpies d'un parc d'innovació.

Promovent la qualitat del paisatge definint criteris arquitectònics coherents (materials, disseny, color...) i de plena integració amb l'entorn.

Promovent la qualitat arquitectònica de les naus i de l'espai públic, i la salva-guarda i revitalització del patrimoni arquitectònic i paisatgístic.

- Introduir elements que afavoreixin una mobilitat sostenible

Preveure carrils i itineraris urbans per fer-los a peu o amb bicicleta, que relliguin tot el sector amb l'entorn natural. Facilitar l'accessibilitat mitjançant la potencialització de les infraestructures de comunicació i el transport públic des dels municipis d'Igualada i Jorba.

B. Definir i cedir els sòls de cessió gratuïta i obligatòria que han de servir per a la creació de les zones verdes, equipaments, xarxa viària local.

C. Creació d'un nou parc empresarial d'innovació. **Desenvolupar una proposta de sòl diferenciada, emmarcada en un dels fronts prioritaris de creixement natural, amb una orientació i una situació privilegiades. Donant resposta a les necessitats creixents de sòl d'innovació que hi ha al municipi de Jorba i a la comarca destinat principalment a les activitats de recerca, desenvolupament i innovació i noves tecnologies**



6. Justificació de l'avanç de la modificació.

La proposta preveu la introducció de canvis en la classificació i qualificació de nous usos del sòl justificatius d'una modificació puntual del Pla General d'Ordenació Urbana de Jorba d'acord amb el que estableix l'article 94 del Decret legislatiu 1/2005 i 117 i 118 del Decret 305/2006, pel qual s'aprova el Reglament de la Llei d'Urbanisme.

Precisament, aquesta proposta de modificació no supera el 20 % del sòl urbà vigent:

	ANY 1983	ANY 2009
SOL URBA	302.850 m2	506.793 m2
SOL URBANITZABLE PROGRAMAT	108.000 m2	0
SOL URBANITZABLE NO PROGRAMAT	78.680 m2	28.310 m2
SÒL NO URBANITZABLE	30.469.200 m2	30.527.759 m2
SUPERFÍCIE DEL MUNICIPI DE JORBA		
	30.958.730 m2	31.062.862 m2 *

* Dades actuals segons delimitació del terme municipal.

El 20% del sòl urbà actual equival a una superfície de 101.358,60 m2 i l'àmbit de la proposta de modificació és de 98.012 m2 equivalent a un 19,339%

En aquest context, i atenent la recent vigència de la Llei 6/2009, de 28 d'abril, d'avaluació ambiental de plans i programes, l'article 7.1 lletra c) prescriu la submissió expressa de les modificacions de planejament urbanístic general que alterin la classificació de sòl no urbanitzable o que n'alterin la seva qualificació al tràmit d'avaluació ambiental que regula l'article 115 del Decret 305/2006.

És per això, que caldrà tramitar el present avanç de pla de modificació puntual del PGOU de Jorba que conté la documentació específica establerta a l'article 106.2 del Decret 305/2006 i, en posterioritat, trametre'l simultàniament als serveis territorials del Departament de Medi Ambient i Habitatge i al Departament competent en matèria d'urbanisme per tal que es notifiqui al promotor el document de referència.

Posteriorment, i una vegada conegut l'abast del document de referència es procedirà a preparar el document de modificació puntual del PGOU de Jorba juntament amb el Pla Parcial urbanístic que es tramitaran simultàniament d'acord amb els criteris establerts a l'article 110.2 del Decret 305/2006.



7. Paràmetres urbanístics.

Es fixaran uns estàndards mínims de cessions per aquest sector i que seran :

Espais lliures - Parcs i jardins urbans	10,00 %
Equipaments públics	8,39 %
Vialitat i aparcaments	20,00 %
Aprofitament Urbanístic	10,00 %

La resta de paràmetres mínims quedaran fixats per la fitxa següent:

QUADRE DE ESTÀNDARDS URBANÍSTICS

PLA PARCIAL	SUD-CP
DENOMINACIÓ:	SECTOR PLA DE CAL BLASI
DELIMITACIÓ:	Sector situat al extrem est del nucli de Jorba.
RÈGIM DEL SÒL:	Sòl urbanitzable delimitat.
OBJECTIUS:	Establir un àmbit de desenvolupament que doni oferta a la demanda de sòl d'innovació que hi ha a la comarca de l' Anoia, prioritzant la creació d'un parc d'innovació de caràcter supramunicipal d'activitat empresarial perfectament integrables en el paisatge.
CARACTERÍSTIQUES:	
1.-SUPERFÍCIE TOTAL:	98.012 m2
CONDICIONS GENERALS:	S'estableix el desenvolupament per a la implantació d'un parc d'innovació, atesa la idoneïtat de localització que té el municipi amb connexió directa amb la A-2 i l'Eix Cervera - Igualada. Caldrà tenir molta cura en el planejament derivat d'establir criteris arquitectònics i d'impacte per tal d'assegurar un bon establiment integrable amb l'entorn altament compromès.
SISTEMA D'ACTUACIÓ:	Cooperació
EDIFICABILITAT BRUTA ÉS DE 0,80 M2 SOSTRE / M2 DE SÒL	



8. Normativa urbanística.

Activitats admeses al Parc d'innovació de Jorba:

Àrea de Parc d'Innovació.

8.1. Definició

La zona destinada a serveis d'innovació es dirigeix a la implantació d'activitats, tant siguin de sectors emergents relacionades amb les noves tecnologies, amb independència del sector econòmic concret al qual pertanyin, com de sectors tradicionals productius amb necessitats dins del camp de la innovació i la recerca. El parc té com a objectiu dotar a les empreses del marc adequat que les permeti desenvolupar al màxim les seves potencialitats i per això els usos que definirem han d'ajudar a contribuir a aquest objectiu, de tal manera que es pugui desenvolupar com a activitat principal l'activitat del coneixement dins d'aquest parc.

Totes les empreses que estiguin interessades a establir-se dins del parc d'innovació siguin del sector que siguin, hauran de destinar en la major part de la seva activitat, mesurada en metres quadrats de sostre, a l'ús de serveis tecnològics que s'especifiquen en el punt 8.2 d'aquest article, essent adreçats al camp de la R + D + I (recerca, desenvolupament i innovació), la resta es podrà destinar a una activitat productiva limitada lligada al procés d'investigació, sempre i quan aquesta activitat estigui contemplada dins de les activitats permeses compatibles que es relacionen al punt 8.3 d'aquesta Normativa.

Les activitats de serveis tecnològics tenen les següents característiques:

Utilitzen processos de producció caracteritzats per la utilització de mitjans de nova tecnologia.

Disposen d'una baixa densitat ocupacional (nombre de treballadors o usuaris/superfície) i d'un alt grau de preparació (universitaris).

Generen un alt valor afegit.

Estan directament relacionades amb la generació, processament i transmissió d'informació i de coneixement.

No són contaminants ni molestes, ni poden generar situacions de risc, podent-se situar en medis urbans propers.

8.2. Usos permesos

Els usos permesos són els següents:

a. Serveis d'Innovació:

R + D + I (recerca, desenvolupament i innovació). Centres d'investigació i primeres fases del desenvolupament d'un producte, especialment en aquells camps tecnològics en els quals els Plans de Recerca i Innovació de Catalunya hagin definit que s'especialitzaran l'Escola Universitària i els Centres Tecnològics d'Igualada.

Serveis informàtics.

Serveis de comunicació, com ara serveis avançats de telecomunicació, bases de dades, etc.

Serveis a la producció, com ara centres de test i assaig, d'inspecció i control, enginyeries i altres serveis tècnics lligats a la producció.

b. Habitatge:

Es permet, només, l'ús d'habitatge per al personal de vigilància, conservació o guarda del recinte del Parc d'Innovació, ubicant-se aquest en l'edifici que es destini a serveis generals.

c. Restauració, hotel i serveis a empreses:

Es permet, només, l'ús de restauració, hotel i serveis a empreses com a activitat complementària, ubicant-se aquestes en els edificis que es destinin a serveis generals.

d. Activitats productives compatibles:

Es permeten únicament les activitats productives que es relacionen en el punt 8.3.1 que complementen la resta de l'espai que l'empresa en qüestió destina a serveis tecnològics.



e. Terciari i oficines:

S'admeten les oficines i despatxos propis per a cada establiment lligats amb els seus centres d'investigació i recerca.

f. D'equipament supramunicipal:

S'admeten els usos ja previstos pel PGO de Jorba per aquest sector, d'equipaments supramunicipals, o d'altres que pugui preveure la modificació.

8.3. Relació d'activitats permeses compatibles

8.3.1 Producció

a. D'ordinadors i altres equips informàtics:

Producció de màquines pel tractament automàtic de dades, inclosos els microordinadors.
Producció d'unitats perifèriques –impressores, terminals, lectors magnètics i òptics, etc.
Instal·lació d'ordinadors i equip informàtic.

b. De consumibles informàtics, software i multimèdia.

De sistemes de telecomunicacions (centrals telefòniques, sistemes de control de la xarxa, sistemes de comunicació mòbil, sistemes de comunicació via satèl·lit, ...).

D'equips de telecomunicacions (terminals i aparells).

De materials i components electrònics de ràdio, televisió, telecomunicacions, etc.

De components i aparells de precisió.

De materials i components mecànics i electrònics.

De materials i components dins dels camps de la biologia i/o la medicina.

Sector audiovisual, editorial i de creació cultural (sectors quinaris).

Sector agroalimentari dins del camp de l'agroenginyeria i la tecnologia dels aliments.

Sector farmacèutic.

De desenvolupament de tecnologies per energies renovables.

De desenvolupament de tecnologies per al reciclatge de matèries orgàniques.

De desenvolupament de tecnologies per a la gestió del cicle de l'aigua.

8.3.2 Serveis

Per a la creació de noves empreses, incubadores o "bussines centers".

Processament de dades.

Assessorament i prestació de serveis de valor afegit.

Transferència de tecnologia.

Enginyeries tècniques i mediambientals.

8.3.3 Centres de coneixement.

Centres d'investigació (R + D, públics o privats).

Centres de formació superior, d'informació i de documentació.

8.3.4 Representació de col·lectius.

Col·legis professionals.

Associacions professionals.



9. Obra urbanitzadora

L'obra urbanitzadora fa referència a totes les obres d'urbanització que comprenen les relatives al sanejament, incloent-hi els col·lectors d'aigües pluvials, els col·lectors d'aigües residuals i les actuacions adequades relacionades amb la depuració d'aigües residuals; la compactació i l'anivellament de terrenys destinats a carrers o vies, incloent-hi el pas de vianants, i les xarxes de subministrament i distribució d'aigua, d'energia elèctrica i de connexió a les xarxes de telecomunicacions.

Es realitzaran les infraestructures necessàries d'accessibilitat a la A-2.

Característiques de les obres d'urbanització bàsiques:

Topografia

Tal com resulta el plànol topogràfic del sector presenta un desnivells poc importants. El terreny actual es de conreu de cereals.

Subministrament elèctric

El subministrament d'energia elèctrica es realitzarà des de la torre de mitja tensió que es troba pròxima a l'àmbit de la proposta de la modificació.

Els usos previstos inicials són els següents :

		Total
Enllumenat	20 kW	20 kW
Sòl innovació i equipaments	100 w/m ² x 87167 m ² xcoef 0,6	5240 kW
Total		5260 kW

Enllumenat públic

Les lluminàries per l'enllumenat públic es preveurà un tipus de lluminàries pel carrer principal interior amb bàculs de 10 m. d'alçada, per les zones verdes, bàculs de 8 m. d'alçada i faroles circulars amb llumeneres VSAP. Totes les lluminàries tindran en compte la contaminació lluminica.

Aigües residuals i aigües de pluja.

Es proposarà una xarxa separativa pel que fa tot el sector amb edificació aïllada s'instal·larà una depuradora abans d'abocar les aigües a la riera existent, part de les aigües tractades es reservaran dins d'un dipòsit i serviran per regar les zones verdes proposades.

Xarxa de telecomunicacions

Es proposarà una xarxa de telecomunicacions eficient per a donar compliment a les necessitats de les edificacions i usos proposats.

Aigua potable

La xarxa d'aigua provindrà d'una canalització que s'abasteixi dels dipòsits municipal, l'aigua potable la gestiona l'empresa Aigües Artés. S.A.

Els consums d'aigua potable necessària que es preveu en un inici són els següents:

Es realitzarà un estudi més acurat dels consums per tal d'afinar a les necessitats reals

- **Incendis:**
Es preveu la necessitat de 6 hidrants amb un total de 60 m³/h/hidrants en un temps de 2 hores.
Es preveu la necessitat de 14 boques amb un total de cabal de 210 m³/h (15 m³/h cada una)
- **Reg:**
Es preveu la utilització de l'aigua de pluja i aigües netes per al sistema de reg. S'utilitzarà un sistema separatiu de sanejament i un sistema de gotejat. Es preveu un consum de 40m³/dia
- **Consum:**
Es preveu un consum d'aigua aproximat de 320 m³/dia



10. Valoració d'una nova implantació de parc d'innovació a Jorba. Context territorial.

10.1 El Pla Territorial Parcial de les Comarques centrals: Coherència de l'Avanç de Modificació

Qualsevol actuació municipal s'ha d'emmarcar dintre del context territorial existent, i seguir les directrius d'ordenació que marquen les figures de planejament directiu com els Plans Territorials Parcials. El Terme Municipal de Jorba s'emmarca dintre del Pla Territorial de les Comarques Centrals.

El Pla Territorial de les Comarques Centrals es el document que estableix les línies directrius del planejament del territori que engloba; aquest compren les comarques del Bages, Anoia, Osona, Berguedà i Solsonès.

Els objectius del Pla Territorial de les Comarques del Centrals s'inclouen dintre del objectius generals del Pla General de Catalunya i segueix les directrius del la legislació vigent. Des de l'aprovació del Pla Territorial General de Catalunya fins l'actualitat, en l'àmbit comprès per el Pla Territorial de les Comarques Centrals han esdevinguts canvis en les dinàmiques socio-econòmiques com és el creixement demogràfic, reestructuració industrial, augment de la mobilitat, de les infraestructures existents i de les relacions amb l'Àrea Metropolitana de Barcelona. Per tant, el contingut del Pla aporta referències espacials per proporcionar unes directrius que permetin un desenvolupament sostenible del territori a nivell ambiental, social i econòmic.

Els objectius de forma sintètica del Pla Territorial de les Comarques Centrals, es numeren a continuació:

- Respecte els sistemes territorials.
Orientar el processos de creixement de les àrees urbanes d'Igualada, Manresa i Vic.
Definir les estratègies de desenvolupament de l'estructura urbana de l'àmbit del PTP.
Assegurar el desenvolupament proporcionat de les poblacions definint les estratègies a seguir.
- A escala supramunicipal:
Establir instruments per la cooperació en ordenació urbanística.
Reforçar les estructures urbanes febles del territori i definir directrius per d'implantació de noves activitats econòmiques
- Respecte les infraestructures de mobilitat.
Millorar la connectivitat global del territori.
Definir criteris d'implantació de les noves infraestructures ferroviàries i viàries per tal de proporcionar solucions que estructurin territorialment els desenvolupaments urbans.
- Respecte la protecció del medi.
Protegir els paisatges culturals i naturals que engloben l'àmbit d'actuació de Pla Territorial.
Orientar el creixement de les àrees urbanes per tal de crear espais que s'interrelacionin correctament amb el medi natural existent.
Garantir a llarg termini: l'activitat agrària competitiva i de qualitat, la gestió del medi ambient, el desenvolupament endogen i la diversificació de l'economia.

La Proposta del Pla per a l'àmbit.

El Pla Territorial Parcial de les comarques centrals preveu per l'àmbit de la Conca d'Òdena, les següents directrius:

1. La definició i l'estructuració del sistema d'espais oberts, que s'integra en la proposta general del Pla pel conjunt de les Comarques Centrals de Catalunya.
2. Per a l'horitzó 2026, i segons els escenaris establerts a nivell català:
 - L'avaluació de les necessitats de l'àmbit pel que fa els llocs de treball, de sostre per instal·lacions industrials i de sòl per a polígons, amb la finalitat d'assolir la major autocontenció en relació a la població ocupada resident prevista i minorar així la mobilitat obligada.



Implementació d'activitats empresarials en el municipi de Jorba.

Les característiques específiques del teixit empresarial de Jorba són propícies per la implantació de noves activitats empresarials pels següents motius:

1. Les dinàmiques comarcals són d'un augment progressiu de l'activitat empresarial, en aquest aspecte Jorba es troba amb un creixement empresarial estancat des de 1994, per tant l'augment de l'activitat empresarial afavoriria a la activació econòmica del municipi i el seguiment de les dinàmiques comarcals.
2. Les previsions del Pla Territorial Parcial de les Comarques Centrals, per al territori que engloba i per a l'àmbit de la Conca d'Òdena, a nivell econòmic són: de potenciar la diversificació econòmica, implementar noves activitats econòmiques i preveure sòl per a la implantació de polígons d'activitat econòmica.
3. La situació geogràfica de la implantació del futur polígon industrial de Jorba, no interfereix amb cap figura de protecció especial del medi com pot ser la Xarxa Natura 2000 i el PEIN.
4. La seva ubicació prop d'important infraestructures de mobilitat i lluny del nucli urbà consolidat, facilita l'accessibilitat rodada al polígon industrial i evita el pas de vehicles pesats pel nucli de Jorba.

Necessitats de sòl per a activitats econòmiques

Criteris generals

El Pla Territorial de les Comarques Centrals manté el criteri de fomentar la creació de teixits urbans complexos amb activitats econòmiques i habitatges. Aquest és un criteri que cal considerar vàlid tant per àrees urbanes extenses com per a nuclis de dimensió reduïda, sempre guardant uns criteris de proporcionalitat i entenent que es tracti d'activitats integrables ambiental i funcionalment en la trama urbana.

Tanmateix, el Pla preveu també la necessitat d'àrees específiques d'activitat econòmica quan la tipologia edificatòria o les exigències de les activitats aconsellen una clara diferenciació espacial de la implantació, com succeeix amb les àrees empresarials. Aquesta diferenciació no ha de comportar necessàriament discontinuïtat amb les àrees urbanes existents. Si no hi ha raons funcionals o ambientals per a un cert isolament, la creació d'àrees d'activitat, malgrat que tinguin un teixit diferenciat, serà preferible que es desenvolupin en continuïtat amb les altres àrees urbanes i que el seu projecte urbanístic resolgui acuradament la transició morfològica entre els teixits urbans existents i els de nova implantació.

Cal, tenir present, però, que el desenvolupament del territori requerirà, amb tota probabilitat, algunes actuacions que tindran un clar caràcter supramunicipal, ja sigui per la seva localització com pels seus efectes en l'economia i la població dels municipis de l'entorn. Aquestes seran implantacions d'una certa dimensió que podran justificar, en alguns casos, una localització menys lligada a les àrees urbanes existents.

Avaluació de necessitats i distribució

El Pla territorial adopta com a unitats de referència per establir les previsions els dinou sistemes en què s'articulen les Comarques Centrals. Però, pel que fa a la determinació de les necessitats de sòl per a activitats econòmiques amb característiques específiques, es considera més operatiu un enquadrament comarcal i unes assignacions referides a certs àmbits, sempre supramunicipals però que no forçosament han de ser tots dinou, ni abastar la totalitat dels municipis que els integren.

Per predimensionar la demanda de sòl de polígons industrials o parcs d'activitat, s'adopta la forquilla +/-30% sobre la xifra d'increments de llocs de treball obtinguda en l'anàlisi dels escenaris sociodemogràfics comarcals per a l'any 2026.



Quadre 7.3.1

Comarca	Nous llocs de treball segons l'escenari 2026		
	Escenari central	Minorat 30%	Majorat 30%
Anoia	34.600	24.500	45.000
Bages	72.800	51.000	95.000
Berguedà	5.200	4.000	7.000
Osona	56.000	39.500	73.000
Solsonès	1.700	1.200	2.500
Totals	170.300	120.200	222.500

Per avaluar la proporció de llocs de treball que hauran de situar-se en polígons industrials d'interès supramunicipal es tenen en compte les següents consideracions:

- Hi haurà variacions quantitatives substancials entre sectors a les diferents comarques, segons es justifica a l'Estudi econòmic i financer del Pla.
- La nova implantació industrial anirà en un 80% a polígons d'interès supramunicipal.
- El percentatge de llocs de treball dels serveis i la logística i distribució que s'ubicarà als polígons d'aquests tipus variarà segons les comarques, oscil·lant entre el 15 i el 30%, augmentant quan sigui previsible un major pes de la logística i distribució, en detriment dels increments dels serveis al turisme o d'altres subsectors del terciari.

A les comarques de l'Anoia i Osona, on les àrees urbanes de les capitals es troben al centre de grans cruïlles territorials, el 30% dels nous llocs de treball del sector serveis es situarien a la logística i la distribució.

Els nous llocs de treball que s'haurien d'ubicar en polígons foren, aproximadament els indicats en el quadre 7.3.2, en coherència amb els resultats de l'Estudi econòmic i financer.

Comarca	Nous llocs de treball que s'han de preveure en nous polígons o parcs d'activitats			Superfície de sòl en hectàrees necessària per als nous polígons o parcs d'activitat (*)		
	Escenari central	Minorat 30%	Majorat 30%	Escenari central	Minorat 30%	Majorat 30%
Anoia	9.400	6.600	12.200	245	175	320
Bages	16.000	11.200	20.800	415	290	540
Berguedà	2.175	1.520	2.800	65	45	85
Osona	15.800	11.000	20.540	400	280	520
Solsonès	650	450	850	20	15	30
Totals	44.025	30.770	57.190	1.145	805	1.495

La previsió de les superfícies (*) inclou, en principi, les àrees de sòl urbanitzable d'ús industrial de més de 10 ha no desenvolupades.

En el mateix quadre 7.3.2 s'hi indiquen les necessitats de sòl expressades en hectàrees per als polígons o parcs d'activitat, si s'adopten unes densitats que varien entre 30 i 50 llocs de treball per hectàrea, segons la següent ponderació establerta temptativament per a cada comarca:

- A l'Anoia, el Bages i Osona, on els escenaris apunten cap a la reducció del pes del sector industrial i l'augment del pes del subsector de logística i distribució, el 25% del llocs de treball que s'hauran de situar en polígons ho farien amb densitats de 50 llocs de treball per hectàrea, el 50% en localitzacions de 40 llocs de treball per hectàrea i el 25% restant amb densitat de 30 llocs de treball per hectàrea.



Amb la referència de les magnituds que es presenten en el quadre 7.3.2, tenint en compte també la proporció actual en els diferents àmbits entre els llocs de treball localitzats (LTL) i la població ocupada resident (POR) i el criteri de planejament de facilitar al màxim l'equilibri entre aquests dos paràmetres, el Pla preveu que al llarg del seu període de vigència es desenvolupin les actuacions específiques de sòl d'activitats econòmiques, en els àmbits que s'assenyalen al quadre 7.3.3

Quadre 7.3.3

Àmbit	Superfície, en ha (*)	
	minorada	majorada
Pla director urbanístic de la Conca d'Òdena (I) Igualada, Jorba, Òdena, la Pobla de Claramunt, Vilanova del Camí, Santa Margarida de Montbui	115	210

Fórmules de cooperació supramunicipal

El Pla determina o proposa, segons els casos, l'adopció de diverses formes de cooperació i concertació entre municipis amb la finalitat d'assolir els objectius de vertebració urbana del territori, d'impuls de l'activitat econòmica o de protecció del medi i del paisatge.

Plans directors urbanístics

- Altres formes específiques de cooperació supramunicipal

La principal forma específica de cooperació supramunicipal que estableix el Pla Territorial de les Comarques Centrals, després del pla director urbanístic, és la formulació, tramitació i gestió conjunta de planejament per acollir polígons industrials o àrees d'activitat econòmica, tal i com es detalla al capítol 7.3 del Pla. La determinació de l'actuació i l'estudi de la seva inserció en el territori es farà mitjançant els instruments específics d'ordenació urbanística.

10.2 El Pla Director Urbanístic de la Conca d'Òdena: Compliment en l'Avanç de Modificació

Respecte als àmbits supramunicipals de desenvolupament urbanístic, en el subsistema central apareix l'important reserva del Sector Nord en Òdena de caràcter mixt, **el sector del Parc tecnològic i empresarial Jorba-Igualada** i el desenvolupament del Parc Aeronàutic. També la futura actuació Nou Claramunt, com a element articulador entre els tres assentaments urbans del subsistema sud, a partir de l'enllaç de la C-15 i d'un nou accés, així com de la nova estació que es proposa en la línia dels Ferrocarrils Catalans.

CREIXEMENT NORD "Parc Tecnològic i Empresarial d'Igualada-Jorba"

Aquest sector està situat a ambdós costats de l'antiga N-II i del límit del terme municipal d'Igualada. Està destinat a les activitats terciàries i d'indústria neta compatible, que pot treballar sinèrgicament amb l'equipament igualadí pròxim; i té una superfície d'ús especialitzat de 25 Ha. en Jorba y 6,1 Ha. en Igualada, generant una capacitat potencial de quasi 2.490 llocs de treball.

Respecte als paràmetres d'ordenació es recomana per a l'activitat de tipus terciari/serveis (40% del total): parcel·la mínima de 800 m², ocupació màxima de 75% i edificabilitat neta sobre parcel·la de 2,0 m²st/m²sòl; i per a altres activitats (60% del total): parcel·la mínima de 2.500 m², ocupació màxima de 60% i edificabilitat neta sobre parcel·la de 1,2 m²st/m²sòl

Per la seva condició estratègica de porta de ponent de l'aglomeració central, la configuració arquitectònica dels seus edificis haurà de ser especialment curosa, així com l'organització dels accessos a partir de les vies laterals de la autovia A-2.

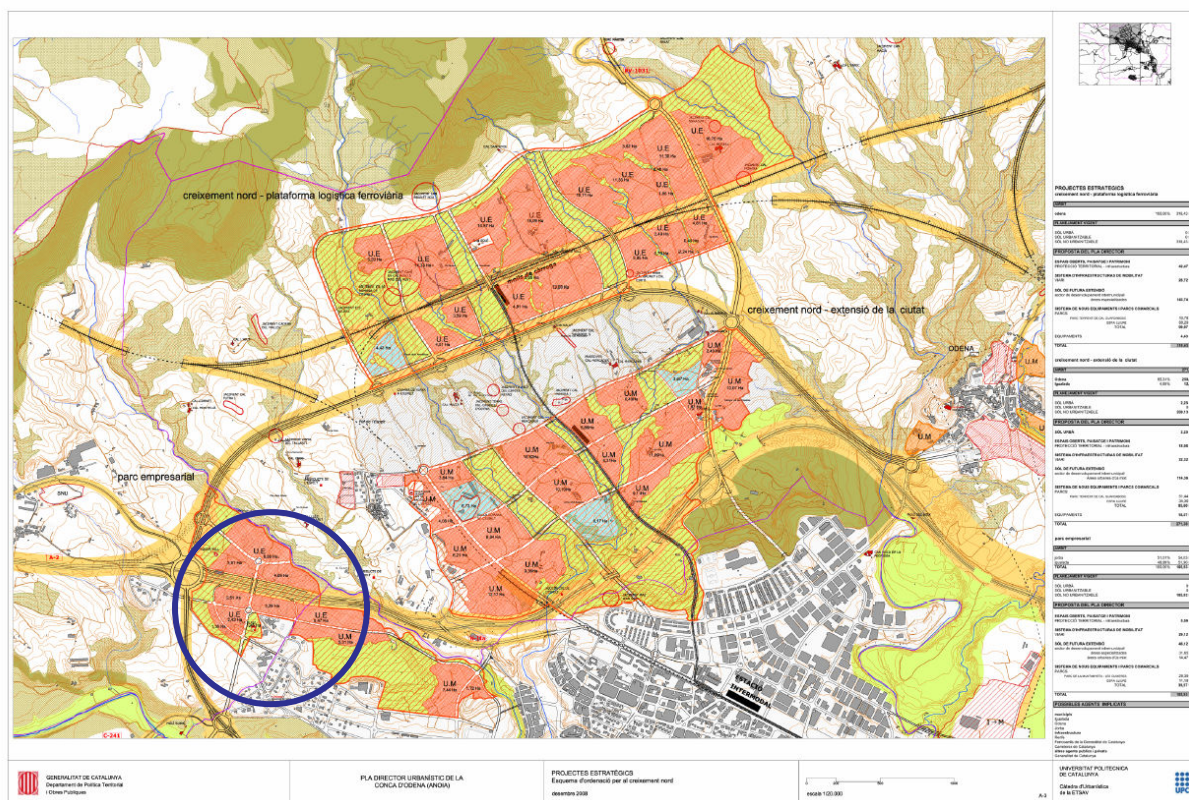


Parc Tecnològic i Empresarial de Jorba/Igualada

A suggeriment de l'Ajuntament de Jorba s'accepta la inclusió del terme "tecnològic" en la nominació del parc, tot i recordant l'especificitat en quan a usos i activitats d'aquest tipus d'assentaments especialitzats. Per altra banda, el PDU ha reconsiderat l'ordenació de l'entorn, i proposa l'inclusió, per formar part del Parc, dels terrenys colindants del terme municipal d'Igualada, així com la d'altres pròxims per l'ús residencial, sempre i que sigui compatible el veïnatge amb les activitats productives del Parc. En quan a la regulació estricta dels usos i activitats del mateix, entenem que és competència municipal, que s'haurà de concretar a través del planejament urbanístic.

Aquest projecte té l'objectiu d'oferir espais per l'activitat econòmica:

- Àrea de Parc Tecnològic: Uns espais centrals i ben comunicats a nivell de Conca d'Òdena, moderns, tecnològics i flexibles, per a la concentració estratègica d'activitats intensives en coneixement. Es tracta de crear unes condicions de qualitat i atractives per a les activitats que utilitzen el talent com a principal recurs productiu i, per tant, generen llocs de treball qualificats.



Igualada, 29 de Novembre de 2009

Promotor

Ajuntament de Jorba

Advocat Urbanista

Jordi Gasulla Sabaté

Arquitecte

Miquel Raja Borràs



ANNEX I

L'ACTIVITAT ECONÒMICA A LES COMARQUES CENTRALS I LA RMB

Si un dels objectes del present estudi és la prospecció de mercat d'empreses del sector serveis envers el seu establiment al Parc Tecnològic i Empresarial del Pla de Cal Blasi, es fa del tot indispensable l'anàlisi de l'activitat econòmica en el seu entorn, conjunt indestriable de dos àmbits territorials, el de les Comarques Centrals i el de l'Àmbit Metropolità 1, o Regió Metropolitana de Barcelona.

Efectivament, el municipi de Jorba està situat dins de l'àrea urbana de la Conca d'Òdena, a la comarca de l'Anoia i dins de l'àmbit territorial de les Comarques Centrals. És, doncs, un nucli on el context socioeconòmic i urbanístic de tots els territoris que l'envolten i del qual en forma part el marquen decisivament.

Tanmateix, no podem oblidar la seva proximitat a la Regió Metropolitana de Barcelona, o Àmbit Metropolità, amb una distància a la ciutat de Barcelona de tan sols 65 Km, circumstància que s'ha de considerar a l'hora d'analitzar la captació d'activitat provinent d'aquest territori.

En primer lloc, cal dibuixar una primera visió dels àmbits territorials esmentats amb informació socioeconòmica que, tot i genèrica, proveeix d'una encertada imatge de conjunt.

En termes de població, Jorba es revela com un municipi amb certament poc pes dins de la comarca i del seu àmbit territorial, com resta reflectit en el quadre adjunt. No obstant això, cal incidir en el pes de la seva comarca dins de l'àmbit de les Comarques Centrals (amb un 22,9% del total de població) que, al seu torn, ofereix xifres poc significatives dins del total de Catalunya.

En aquest sentit, cal incidir en la dinàmica poblacional de Catalunya, on el creixement demogràfic s'ha estès principalment en la primera i segona corona de la ciutat de Barcelona, deixant lleugerament de banda d'altres territoris que, tot i propers geogràficament, no han arribat a atraure xifres significatives poblacionals.

Per la seva banda, i parlant en termes socioeconòmics, Jorba no ha destacat especialment dins del pes relatiu de la comarca, aportant riquesa al municipi principalment des del sector extractiu i el ceramista. Si analitzem la distribució sectorial de l'activitat econòmica als dos àmbits territorials de referència, observem que tot i ser en ambdós casos rellevant el sector serveis, la indústria i la construcció gaudeixen de més importància en les Comarques Centrals (32%) que en l'Àmbit Metropolità (21%) i, per tant, poden estar veient-se més afectades pel context econòmic actual.

Com hem comprovat, la distribució sectorial de les Comarques Centrals i l'Àmbit Metropolità és força similar, però aquesta circumstància no es repeteix quan analitzem la dinàmica inherent de l'activitat econòmica en aquests dos territoris, i en particular si aprofundim en l'activitat de la comarca.

EL MODEL DE PARC EMPRESARIAL A CATALUNYA.

El concepte de Parc Empresarial o d'Innovació es basa en la delimitació urbanística i constructiva d'un espai per al desenvolupament d'activitats principalment terciàries i de serveis, que incrementa la competitivitat i la capacitat empresarial d'un municipi. En general, aquests tipus d'espais acullen la localització de grans empreses en edificis aïllats amb miniparcs i edificis corporatius compartits per petites i mitjanes empreses.

Aquest concepte, bàsicament generalista, és aplicable arreu, també a Catalunya. Aquests parcs d'activitat empresarial es caracteritzen per la utilització de tipologies constructives de densitat baixa i mitjana amb una alta qualitat visual, urbanística i funcional, per a la implantació de seus empresarials, miniparcs i edificis multipropietari, amb una forta identitat, i dins d'un entorn d'usos mixtos.

En l'estructuració del parc s'apliquen criteris de flexibilitat per a la implantació de diferents nivells de superfícies i alternatives de disseny de l'espai privat, essent fonamental mantenir baixes ocupacions de sòl en les parcel·les a fi i efecte de reservar una dotació d'aparcament prou ample en l'interior de les mateixes i implementar jardins privats.

En quant a la urbanització, es disposen d'espais públics de qualitat, amb fites específiques (viari, senyalització, enjardinament, pavimentació, etc.) tot creant un paisatge interior arbrat i enjardinat, diferenciat de l'entorn. Les infraestructures (principalment de telecomunicacions) preveuen la incorporació de canvis tecnològics.

A Catalunya la major part dels parcs empresarials estan concentrats a Barcelona i la seva àrea metropolitana, com ara el Parc de Negocis Mas Blau a El Prat del Llobregat, el Parc Empresarial del Mediterrani a Castelldefels, l'A-7 Sant Cugat promogut per Hines, el Viladecans Business Park promogut per Goodman a Viladecans, el Parc 22@ promogut per Metrovacesa a Barcelona o el Districte 38 promogut per Habitat a Barcelona.



EL MODEL DE PARC TECNOLÒGIC A CATALUNYA.

Des de la fundació de la Xarxa XPCAT al 2003 amb l'objectiu d'aglutinar els llavors onze grans espais de producció i transferència científica i tecnològica del país, crear sinèrgies i dinàmiques comunes, i compartir recursos i informació, la xarxa no ha fet més que estendre's al llarg del territori, amb nous socis, membres associats i nous projectes de parcs.



El futur Parc d'Innovació i Empresarial del Pla de Cal Blasi vol esdevenir un d'ells per tal de dotar a la comarca d'una plataforma d'innovació empresarial i tecnològica, recolzada en els actuals centres de formació i de recerca actuals.

Caldria, però, indicar en primer lloc què s'entén com a Parc Científic i/o Tecnològic, definició que ve marcada per l'IASP (International Association of Science Parks):

“Organització gestionada per professionals especialitzats, amb l'objectiu fonamental d'incrementar la riquesa de la seva comunitat promovent la cultura de la innovació i la competitivitat de les empreses i institucions generadores de coneixement instal·lades al parc o associades a ells. Amb aquest objectiu, un Parc estimula i gestiona el flux de coneixement i tecnologia entre universitats, institucions de recerca, empreses i mercats, impulsa la creació i creixement d'empreses innovadores mitjançant mecanismes d'incubació i generació centrífuga (spin-off), i proporciona altres serveis de valor afegit així com espai i instal·lacions de gran qualitat.”

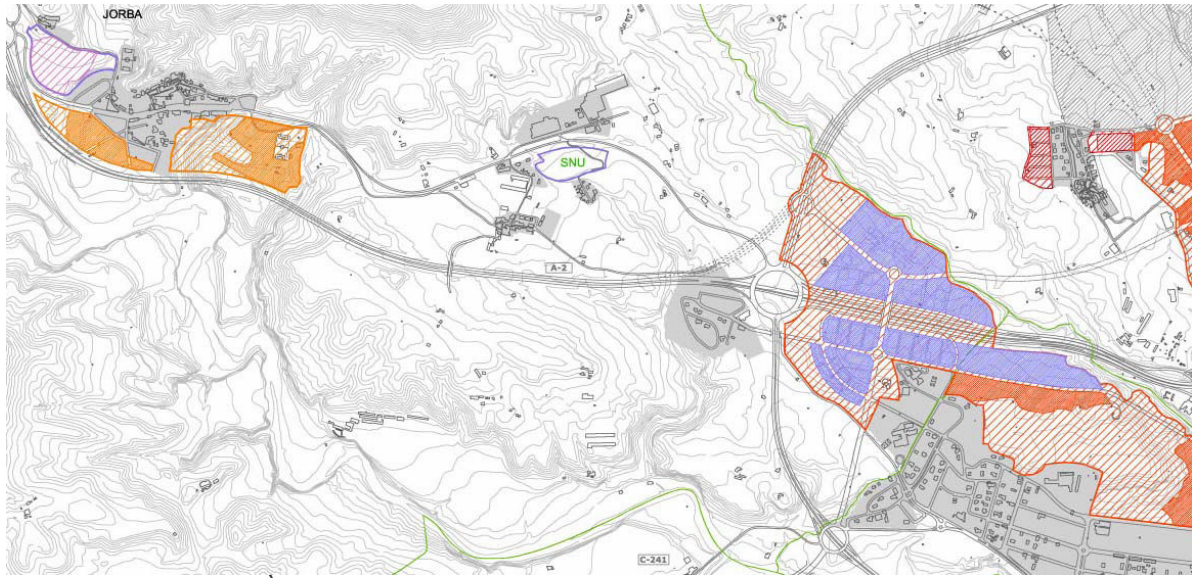
En aquest context, els Parcs tenen una sèrie d'objectius principals que, tal i com venen determinats pel mateix Projecte de Llei d'Universitats de Catalunya són els de promoure i facilitar la recerca, facilitar el contacte universitat-empresa i la difusió dels resultats de la recerca universitària a la societat, la creació d'empreses tecnològicament innovadores, estimular la cultura de la qualitat i de la innovació entre les empreses i les institucions del Parc i contribuir, mitjançant el perfeccionament tecnològic i la innovació, a la millora de la competitivitat de les empreses.

És precisament en aquest context que es proposa que el Parc Empresarial de Cal Blasi disposi d'un ampli sector que aculli activitats lligades a la innovació, la recerca i el desenvolupament. A continuació analitzem dos casos que poden esdevenir referència per al procés creador d'aquest sector.



ANÀLISI D'ESP AIS I ACTIVITATS PREVISTES AL PARC D'INNOVACIÓ I EMPRESARIAL DEL PLA DE CAL BLASI

Amb l'anàlisi realitzat en els dos principals camps d'actuació del Parc de Cal Blasi, l'estrictament empresarial i el de caire més d'innovació, el nostre objectiu següent és el d'aprofundir en les activitats previstes en el Parc, així com la tipologia dels espais que aquestes activitats requeriran per al seu òptim funcionament.



Pla Director Conca d'Òdena

En quant als usos permesos en aquest sector, aquests hauran d'incloure els serveis tecnològics (R+D+I, serveis informàtics i de comunicació i serveis de producció, assaig, inspecció i control i enginyeries), els terciaris i oficines (sempre lligats als centres d'investigació i recerca de les empreses) i les activitats compatibles productives, que són la producció d'ordinadors i altres equips informàtics, consumibles, software i multimèdia. Així com serveis, centres de coneixement i representació de col·lectius.

En quant a les tipologies dels edificis previstos, hauran de ser estudis posteriors els que concretaran l'ordenació i la volumetria dels mateixos, en consonància amb l'espai, l'entorn, les necessitats dels usuaris i la imatge de marca que s'aporti al Parc.

Tot i així, val a dir que, tot i no ser el factor decisiu a l'hora de decantar una localització d'activitat econòmica, seran essencials els treballs d'ordenació que es realitzin al respecte i seran aquests estudis els quals acabaran de concretar les sinèrgies amb tots els equipaments més directament relacionats amb el Parc, com ara el centre tecnològic AIICA, la nova Escola Universitària d'Igualada i els seus grups de recerca, la nova escola oficial d'idiomes i diversos instituts.

TIPOLOGIA D'EMPRESES OBJECTIU

D'acord amb les directrius establertes al llarg del present estudi, les empreses objectiu del Parc podrien ser catalogades en tres grans àrees:

1. Empreses de caire terciari / oficines

En aquest cas es podria plantejar la captació d'empreses amb necessitats d'espais d'oficines superiors a les localitzables al centre d'Igualada o als municipis del voltant que podrien incloure seus corporatives, centres d'atenció telefònica, centres de producció audiovisual, seus d'institucions públiques, etc. Aquest tipus d'activitat es focalitzaria dins d'edificis d'oficines tradicionals.

Seria interessant afegir la possibilitat de captar empreses en el seu estat més inicial o de desenvolupament, més tipificada en centres de negocis que es podrien concentrar en edificis de 2.000-4.000 m² modulables en espais mínims de, per exemple, 20 m², amb serveis comuns que permetessin als usuaris d'optimitzar els seus recursos al màxim.



2. Empreses de serveis

Aquelles empreses del sector serveis que tinguessin com a objectiu la dotació de serveis al Parc. En aquest capítol hauríem d'introduir empreses hoteleres, restaurants, gimnasos, guarderia, etc.

3. Empreses de caire tecnològic

En aquest apartat s'ha d'incloure totes aquelles activitats amb tasques relacionades amb la recerca, el desenvolupament i la innovació, tal i com s'ha indicat en l'apartat anterior. En aquest supòsit és evident que s'hauran d'afegir aquelles empreses que disposin de departaments i/o centres de R+D+I propis i que s'hi instal·laran en edificis corporatius o modulars, així com empreses que desitgin portar aquest tipus d'activitats en edificis aliens als de la seva activitat, amb infraestructures i serveis tecnològics comuns a diverses empreses.

La distribució sectorial de les empreses no incidirà particularment en el desenvolupament de les activitats en aquest àmbit ja que no es discriminarà la seva implantació per sectors, sinó precisament per la tipologia de la seva activitat i el seu grau de participació en tasques de R+D+I. És evident que els sectors amb més presència a la comarca seran els que tindran més facilitat d'instal·lar-s'hi per raons de proximitat però el Parc haurà de romandre obert a qualsevol tipus de sector.

INCENTIUS ECONÒMICS A LA INVERSIÓ EMPRESARIAL

L'atracció d'activitat econòmica, tant de caire més purament terciari (oficines o serveis) com de caire més tecnològic (centres de R+D+I, incubadores, etc.), és un procés catalitzador suma de molts esforços, però és evident que un dels factors que soviet descanta la balança cap a una localització concreta és la disponibilitat d'ajuts econòmics a la inversió empresarial.

Recentment s'han mantingut converses amb representants d'ACC10 sobre la possibilitat de recolzar el projecte des de tota la seva capacitat d'acció: estructura, coneixement i experiència que poden afavorir la identificació i la disponibilitat d'ajuts per a la implantació d'activitats al Parc de Cal Blasi. No obstant això, cal remarcar que ja existeixen dues línies de subvencions que podran ser efectives des del mateix moment en què es tiri endavant el Parc, una a nivell estatal i una altra a nivell municipal.

En el primer cas el marc atorgador és el "Plan Nacional de Reserva Estratégica de Carbón 2006-2012 y Nuevo Modelo de Desarrollo Integral y Sostenible de las Comarcas Mineras", que subvenciona projectes d'inversió empresarial generadores d'ocupació. En el segon cas disposem de la prevista reducció de l'import de la llicència municipal de l'Impost sobre Construccions, Obres i Instal·lacions, en tots aquells projectes d'inversió que generin almenys un lloc de treball.

CONCLUSIONS

Com hem observat al llarg d'aquest estudi, l'òptima localització del sector de Cal Blasi genera molt bones perspectives en el seu futur desenvolupament, que proposem activitats vinculades a l'activitat empresarial, bé des de la vessant més estrictament d'ús terciari / oficines com des de la vessant més de recerca, innovació i desenvolupament, Així com activitats més vinculades al sector serveis que esdevinguin locomotora i proveïdora de serveis a la resta del Parc.

En ambdós casos resta evident que la suma d'ambdues sinèrgies facilitarà l'objectiu perseguit, que no és altra que el de promoure l'activitat econòmica a Jorba, Igualada i en general tota la comarca, tot reforçant i enfortint l'activitat ja existent així com captant i generant-ne de nova. En èpoques d'incertesa com l'actual s'ha d'apostar per projectes del caire proposat que aportin consolidació, diversificació però, sobretot, innovació per tal d'allunyar el territori de la dependència de certs sectors que aporten escàs valor afegit.

S'hauran d'analitzar amb més profunditat aspectes tals com la mobilitat, la capacitat d'atracció d'empreses, i el recolzament de les administracions, entre d'altres factors, però creiem que les oportunitats que el sector de Cal Blasi ja ofereix en l'actualitat han de ser un punt de partida d'un projecte engrescador i dinamitzador arreu del territori.



ANNEX II

**CONVENI DE COL·LABORACIÓ ENTRE
L'AJUNTAMENT D'IGUALADA, L'AJUNTAMENT DE JORBA,
EL CENTRE TECNOLÒGIC AIICA, EL CONSORCI DE L'ESCOLA TÈCNICA
D'IGUALADA I LA UNIÓ EMPRESARIAL DE L'ANOIA
PER A L'IMPULS CONJUNT DEL PROJECTE DE
PARC TECNOLÒGIC D'IGUALADA - JORBA**

Igualada, 17 de desembre de 2008

REUNITS

El senyor **Jordi Aymami i Roca**, alcalde president de l'Ajuntament d'Igualada, les dades del qual s'ometen d'acord amb la notorietat del seu càrrec.

El senyor **Josep Maria Palau i Arnau**, alcalde president de l'Ajuntament de Jorba, les dades del qual s'ometen d'acord amb la notorietat del seu càrrec.

El senyor **Federico Dominguez Carrió**, president de l'Associació d'Investigació de les Indústries del Curtit i Annexes (AIICA Centre Tecnològic), les dades del qual s'ometen d'acord amb la notorietat del seu càrrec.

El senyor **Joan Majó i Roca**, president del Consorci Escola Tècnica d'Igualada (CETI), les dades del qual s'ometen d'acord amb la notorietat del seu càrrec.

I, el senyor **Ramon Felip i Bolba**, president de la Unió Empresarial de l'Anoia (UEA), les dades del qual s'ometen d'acord amb la notorietat del seu càrrec.

INTERVENEN

El senyor **Jordi Aymami i Roca**, en nom i representació de l'**AJUNTAMENT D'IGUALADA**, fent ús de les facultats de representació que li atorguen els articles 21.1.b) de la Llei 7/1985, de 2 d'abril, reguladora de les bases del règim local i 53.1.a) del Decret Legislatiu 2/2003, de 28 d'abril, pel qual s'aprova el Text refós de la Llei municipal i de règim local de Catalunya.

El senyor **Josep Maria Palau i Arnau**, en nom i representació de l'**AJUNTAMENT DE JORBA**, fent ús de les facultats de representació que li atorguen els articles 21.1.b) de la Llei 7/1985, de 2 d'abril, reguladora de les bases del règim local i 53.1.a) del Decret Legislatiu 2/2003, de 28 d'abril, pel qual s'aprova el Text refós de la Llei municipal i de règim local de Catalunya.

El senyor **Federico Dominguez Carrió**, en nom i representació d'**AIICA Centre Tecnològic (AIICA Centre Tecnològic)**, fent ús de les facultats de representació que li atorguen els Estatuts de l'entitat.

El senyor **Joan Majó i Roca**, en nom i representació del **CONSORCI ESCOLA TÈCNICA D'IGUALADA (CETI)**, fent ús de les facultats de representació que li atorguen els Estatuts del Consorci.



El senyor **Ramon Felip i Bolba**, en nom i representació de la **UNIÓ EMPRESARIAL DE L'ANCOIA (UEA)**, fent ús de les facultats de representació que li atorguen els Estatuts de l'entitat.

Les parts es reconeixen mútuament i recíprocament plena capacitat legal per a l'atorgament del present conveni, de comunió amb els següents

ANTECEDENTS

Primer.- Que el nou enfocament de la política catalana d'innovació, promoguda pel Govern de la Generalitat de Catalunya, estableix uns requisits i uns criteris bàsics de continguts per a poder desenvolupar un projecte de Parc Tecnològic amb unes bases de possibilitats d'èxit, com són l'existència en el seu àmbit físic d'algun centre tecnològic homologat i de grups de recerca universitària, a part d'altres elements clau, com ara una ubicació física que faciliti el contacte permanent i la cooperació entre els agents de la innovació, és a dir, un entorn urbà de qualitat i integrat urbanísticament amb la ciutat central i ben comunicat amb el conjunt de Catalunya.

Segon.- Que l'àrea compartida pels municipis d'Igualada i de Jorba, en la qual s'ubiquen el Centre Tecnològic AIICA i properament l'Escola Universitària d'Igualada, reuneix aquests requisits i característiques, amb la possibilitat de contribuir a la integració urbanística del sector de l'Eix del Coneixement a Igualada amb una continuació complementària de sector del Parc Tecnològic a Jorba. Es combinaria així una àrea per a la instal·lació d'empreses amb façana a l'Autovia A-II, amb una àrea de generació de coneixement, configurada per el centre tecnològic AIICA i la nova Escola Universitària d'Igualada vinculada a la Universitat Politècnica de Catalunya.

A més a més, l'àmbit compta amb un Centre d'Educació Secundària i cicles formatius (Milà i Fontanals) i tres Centres d'Educació Secundària i Batxillerat (Pere Vives Vich, Mestral i Montclar). I comptarà amb la nova Escola Oficial d'Idiomes i un Centre de Formació d'Adults.

Tercer.- Que el Centre Tecnològic AIICA, amb la seva especialització en la innovació i la recerca aplicada en l'adoberia, el medi ambient, la química i la biotecnologia, i amb una bona experiència i saber fer acumulats en tecnologies com ara la valorització del residu o la gestió del cicle de l'aigua, té la voluntat de formar part de la Xarxa Tecnològica de Catalunya, com a centre tecnològic de primer nivell, tot continuant formant part de la xarxa de centres tecnològics homologats per l'Estat, i contribuir així a la generació de sinèrgies tecnològico-empresarials en l'àmbit de l'Ancoia i de Catalunya.

Quart.- Que el Consorci Escola Tècnica d'Igualada, amb la seva Escola Universitària d'Enginyeria Tècnica Industrial, vinculada a la Universitat Politècnica de Catalunya, a partir de les seves especialitzacions, experiència i saber fer acumulats en els àmbits de la enginyeria química i l'organització d'empreses, té la voluntat de formar part de la Xarxa Universitària de Catalunya, oferint els Graus d'Enginyeria Química i d'Organització d'Empreses, a part de diversos postgraus i activitats de recerca, en el marc de la implantació de l'Espai Europeu d'Educació Superior (EEES) als centres universitaris



catalans, contribuint també a la generació de sinèrgies tecnològico-empresarial en l'àmbit de l'Anoia i de Catalunya.

Cinquè.- Que la Unió Empresarial de l'Anoia, com a associació empresarial representativa de l'Anoia, que articula a més de mil cinc-centes empreses, ja sigui directament o a través del gramí corresponent, té la voluntat de contribuir a l'impuls dels diferents projectes comarcals que signifiquin una important aportació a la generació de riquesa i la creació de llocs de treball a la comarca.

Vistos els anteriors antecedents, totes les parts

ACORDEN

Primer.- Impulsar de forma conjunta un pla de treball per crear el Parc Tecnològic d'Igualada-Jorba, que consistirà en el desenvolupament paral·lel d'un nou espai per a l'activitat empresarial, que permeti la concentració d'activitats empresarials intenses en coneixement i en valor afegit, creant unes condicions de qualitat i d'atracció per a aquelles activitats que utilitzen el talent com a principal recurs productiu. És a dir, es treballarà per la captació de les activitats de recerca, desenvolupament i innovació, creació i producció de prototips, coordinació de les fabricacions internacionals, producció tecnològica en planta taller, etc., així com els serveis integrats amb la indústria com ara el disseny industrial, serveis tècnics, serveis jurídics, mediació financera, assegurances, informàtica, telecomunicacions, publicitat, màrqueting, comunicació i creació cultural, entre d'altres. En definitiva, totes aquelles activitats que la Unió Europea i la OCDE han assenyalat com al resultat de la creixent i progressiva integració i interrelació entre les activitats industrials i les activitats de serveis més lligades a la producció, anomenades també *productes industrials*.

I tot això, buscant, a més a més, l'especialització en aquelles tecnologies en les quals Igualada i l'Anoia disposen d'una singular capacitat de generació de coneixement i de sinèrgies empresarials, en relació amb el conjunt del país, per obtenir així un encaix coherent amb el mapa i les polítiques del Govern.

Segon.- Que per garantir un bon sistema de mobilitat laboral d'aquest nou espai, ambdós ajuntament estudiaran, dins de la Conca d'Òdena, la implantació d'un sistema de transport públic que permeti una excel·lent connexió amb els punts intermodals i les centralitats de la ciutat.

Tercer.- Que per a sumar esforços en el projecte, els ajuntaments d'Igualada i de Jorba, el Centre Tecnològic AIIÇA, el Consorci de l'Escola Tècnica d'Igualada, amb la Unió Empresarial de l'Anoia, treballaran amb la col·laboració dels altres agents de la comarca que siguin necessaris per al bon fi d'aquest projecte.

Quart.- Que les cinc parts signants posaran en marxa un equip de coordinació que cercarà la creació d'un grup professional per la prospecció del mercat per a aquest Parc Tecnològic, per fer el seguiment de la transformació de l'espai i buscarà el suport d'altres administracions.



I perquè quedi constància del present protocol, en la data que figura en l'encapçalament, totes les parts el signen.

Jordi Aymamí Roca
Alcalde de l'Ajuntament d'Igualada

Josep Maria Palau i Ainau
Alcalde de l'Ajuntament de Jorba

Federico Domínguez Carrío
President de l'AIICA

Sr. Ramon Felip Bolba
President de la IEA

Joan Majó i Roca
President del CETI



ANNEX III

FOTOGRAFIES DE L'ÀMBIT





FOTOGRAFIES D'ACCESSOS AL LATERAL DE L'AUTOVIA





FOTOGRAFIES DE SERVEIS EXISTENTS





ANNEX IV

QUADRE DE SUPERFÍCIES DE L'ÀMBIT

QUADRE SUPERFÍCIES			
ZONA	SUP. (m2)	%	TOTAL
PARCEL·LA	61.819	63,07%	61.819 m2
EQUIPAMENTS	8.232	8,40%	8.232 m2
ZONA VERDA	9.801	10,00%	9.801 m2
VIALS	18.160	18,53%	18.160 m2
SUD-RP		100,00%	98.012 m2



ANNEX V

Informe companyia subministradora, Aigües Artés, S.L

S'adjunta informe de la companyia.



ANNEX VI

ISA PRELIMINAR