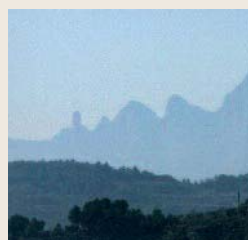


La Manresa ignasiana



**L'empremta de
sant Ignasi de Loiola
del segle XVI al XXI**

MANRESA
CIUTAT MIL·LENÀRIA

La Manresa ignasiana

Llegenda

- | | |
|---|---|
|  Església, capella, ermita, etc. |  S'hi pot fotografiar l'interior |
|  Museu |  Contacte |
|  Monument d'interès |  Accés per a minusvàlids |
|  Espai natural |  Accés amb transport públic |
|  Visita exterior |  Entrada de pagament |
|  Només visita guiada * |  Horaris |
| |  Visites concertades* |

* Informació a l'Oficina de Turisme de Manresa (pag. 24)

La monumentalitat de la façana de la Cova, a l'entrada sud de Manresa, és el teló de presentació de la influència dels jesuïtes a la ciutat. La presència, a més, d'obres d'autors contemporanis mostra com sant Ignasi fou, i continua sent, font d'inspiració

Manresa vol donar a conèixer la presència de sant Ignasi de Loiola a la ciutat de Manresa i mostrar com la posterior presència de la Companyia de Jesús, seguidora de sant Ignasi, ha influït tant en l'arquitectura i el paisatge urbà com en la vida espiritual, social i també econòmica de la ciutat.

Ignasi de Loiola va viure onze mesos a Manresa, de l'abril del 1522 al febrer de 1523, però les experiències viscudes a la ciutat l'ajudaren a consolidar la transformació espiritual iniciada a Loiola, quan decidí abandonar la vida militar per dedicar-se a la meditació i a la vida contemplativa. Segons relata en la biografia, Ignasi tingué experiències místiques i raptes espirituals que foren clau en la redacció de la seva obra més influent: els *Exercicis Espirituals*.

La ciutat del segle XVI proporcionà una acollida càlida i familiar al pelegrí, que arribava d'una estada a Montserrat. Diverses famílies manresanes l'acolliren i l'auxiliaren en les ocasions en què el sant emmalaltí. Sant Ignasi trobà nombrosos espais on dur a terme la pràctica religiosa i altres per gaudir de la soledat i el

Índex

La Manresa ignasiana	Pàg. 3
La Manresa que acollí Ignasi de Loiola al segle XVI	Pàg. 6
L'empremta de sant Ignasi a Manresa	Pàg. 14
Plànol de situació	Pàg. 22
Informació turística	Pàg. 24



Detall de l'escultura d'alabastre de Joan Grau a l'interior de la Cova.

recés a la natura, que li permeteren arribar a la pau espiritual que buscava.

Actualment, es recorda la figura del sant tant mitjançant el patrimoni arquitectònic, com les manifestacions culturals d'artistes contemporanis que hi han trobat inspiració. Pel que fa al patrimoni, cal diferenciar aquell que va ser construït en record del pelegrí i el que formava part de la Manresa medieval que captivà sant Ignasi.

A més, la celebració de les **festes de Sant Ignasi el mes de juliol** al carrer de Sobrerroca és una mostra de com **la ciutat manté viu el record del pelegrí.** Durant les festes, de caràcter popular, s'organitzen diferents actes que commemoren l'estada d'Ignasi a la ciutat i dinamitzen l'activitat comercial del nucli antic.

Un altre aspecte que mostra la rellevància de sant Ignasi per a la ciutat **és la nomenclatura d'alguns elements urbanístics.** Un carrer, una plaça, un torrent i un col·legi duen el seu nom, fet que demostra la voluntat de perpetuar-ne la memòria.

Al mateix temps, la importància de sant Ignasi ha fet que Manresa doni nom a diverses publicacions religioses (*Cardener i Manresa*) i a més de cinquanta cases d'espiritualitat arreu del món. Sant Ignasi dóna projecció internacional a Manresa.

La guia que teniu a les mans posa de manifest com la figura de sant Ignasi encara continua molt vinculada a la ciutat. En primer lloc, es mostra la Manresa gòtica que conegué el pelegrí durant la seva estada i, en segon lloc, es presenta com s'ha materialitzat la seva influència des de l'època del barroc fins a la Manresa del segle XXI.

Aquesta guia, doncs, pretén ser una eina per descobrir els espais on va viure, les esglésies, les capelles, les ermites, les creus on s'aturava a pregar i els espais de recolliment i de reflexió. A més, es mostren les obres que van transformar la ciutat després de l'estada del pelegrí i com la influència de la comunitat jesuïta va contribuir a crear la Manresa que coneixem avui. La Manresa

que s'alça monumental sobre el riu Cardener, amb uns espais excepcionals i únics on es pot recordar la presència de sant Ignasi.

La informació que conté aquesta guia permet visitar lliurement els espais, ja sigui separatament o creant rutes o itineraris que combinin els llocs més significatius.

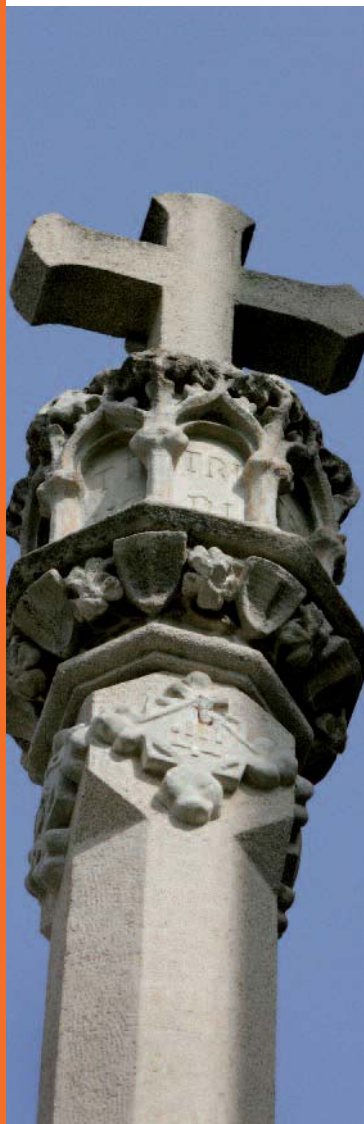
Una guia per l'apassionant camí de descoberta a través de la ruta ignasiana de la ciutat.

«Espais excepcionals i únics on es pot recordar la presència de sant Ignasi»



«Sant Ignasi dóna projecció internacional a la ciutat»

La Manresa que acollí Ignasi de Loiola al segle XVI



Un dels espais de veneració d'Ignasi, la creu del Tort.

Ignasi de Loiola, fill d'una família noble, nasqué al petit poble basc d'Azpeitia l'any 1491. Ferit en la defensa de la ciutat de Pamplona **el 1521, el noble cavaller decideix abandonar aquest estil de vida i pelegrinar a Terra Santa per buscar l'espiritualitat.** Féu camí cap a terres catalanes per embarcar-se al port de Barcelona. S'aturà, però, al santuari de Montserrat, on rebé el primer acompanyament espiritual que li va fer posposar el pelegrinatge a Jerusalem.

Manresa era la localitat més prospera a Montserrat des d'on podia continuar aquest acompanyament espiritual. Tanmateix, sant Ignasi quedà captivat per una ciutat que vivia un moment d'esplendor: a inicis del segle XVI, el creixement de la població i del nombre de gremis va permetre millorar la producció i desenvolupar el comerç de Manresa, i, així, recuperar-se de la davallada econòmica i demogràfica del segle XV.

En la seva estada a Manresa, descobrí l'amabilitat dels seus habitants, els espais naturals de fora de la

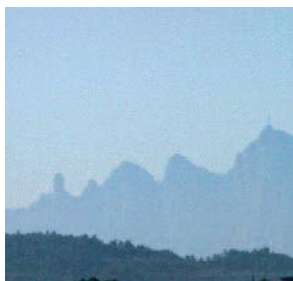
ciutat i els carrers estrets dins la muralla. Un enteïnat urbà nascut de l'època d'esplendor medieval, format per carrerons irregulars, foscos i mal ventilats, però plens de l'expressió popular i de creences religioses, manifestades amb fornícules als carrers, creus i petites capelles repartides per la ciutat, a més de les esglésies, ermites i la basílica de Santa Maria de la Seu.

Molts d'aquests llocs foren espais de pregària de sant Ignasi, i en alguns hi visqué misteris i revelacions, tal com narren les transcripcions dels testimonis de l'època. De fet, el sant escrigué a la seva autobiografia que va ser a la riba del riu Cardener on rebé la revelació divina, coneguda com l'Exímia Il·lustració del Cardener, que el portà a escriure els *Exercicis Espirituals*. Aquest fet, com veurem més endavant, ha servit d'inspiració a artistes contemporanis que han volgut experimentar la cerca de l'essència de la vida espiritual.

Sant Ignasi vivia com un pelegrí pobre, acollit en hospitals o residències particulars,

menjava poc i practicava el dejuni. Havia descuidat el seu aspecte, fins al punt que popularment se'l coneixia com *l'home del sac*, perquè vestia amb una simple túnica. S'ocupava de tenir cura dels malalts i d'alimentar els pobres, a més de pelegrinar per la ciutat. Aquesta actitud i els episodis místics que experimentà li provocaren una profunda transformació espiritual que el portà a redactar els *Exercicis Espirituals*.

Actualment, **la ciutat encara conserva una bona part dels espais on habità,**



considerats patrimoni de la ciutat pel simbolisme i l'antiguitat. En alguns casos, aquests espais s'han anat transformant a mesura que la Companyia de Jesús, orde religiós fundat per sant Ignasi, anava adquirint reconeixement, com és el cas del san-

tuari de la Cova. Altres espais, en canvi, no s'han conservat. Alguns van ser ensorrats durant la guerra civil de 1936-1939 i altres, com l'hospital de Santa Llúcia o l'església del convent dels frares predicadors, s'han transformat al llarg dels anys.



«Un enteixinat urbà nascut de l'època d'esplendor medieval»

La Manresa que acollí Ignasi de Loiola al segle XVI



Detall de la torre de Sobrerroca.

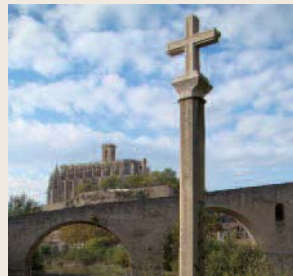
1 Ermita i creu de la Mare de Déu de la Guia

L'ermita i la creu de la Mare de Déu de la Guia es troben al peu del camí ral que arribava de Montserrat, just a l'inici del pont Vell, abans d'accedir a la ciutat. Com a patrona dels missatgers, els devots hi pregaven abans d'emprendre el camí. Popularment, es creu que en l'arribada a Manresa el pelegrí Ignasi tingué una aparició de la Verge que l'encoratjà a continuar la penitència.

Durant la seva estada a la ciutat, la creu fou punt de devoció.

2 Pont Vell

Pont d'origen medieval (segles XII-XIII) que travessa el riu Cardener a l'entrada de la ciutat. Fou per on hi acce-



▲ L'ermita de la Guia va ser desmuntada l'any 1856 i traslladada uns quants metres més amunt per la construcció del ferrocarril de Barcelona a Saragossa.

dí Ignasi de Loiola en la seva arribada. Durant la guerra civil, se n'enderrocà una part, que fou reconstruïda als anys seixanta.

3 Hospital de Santa Llúcia i capella del Rapte

L'hospital de Santa Llúcia, d'origen medieval, era anomenat l'hospital dels pobres o *inferius*. Fou el primer lloc on el pelegrí Ignasi, acabat d'arribar de Montserrat, s'hostatjà. Ignasi hi menjà amb els pobres i ajudà a servir els malalts, practicant així els vots de pobresa i

◀ Segons la tradició local, a la base d'un dels pilars del pont Vell es conserven unes creus gravades per sant Ignasi.

d'ajuda als altres (futures bases de l'orde jesuïta).

Segons conten les tradicions manresanes, un vespre, a la capella de l'hospital, mentre es cantaven les completes el pelegrí sofrí un rapte espiritual, i va restar vuit dies i vuit nits immòbil al terra de la capella. Fou durant aquest temps que Déu li transmeté les idees de com havia de ser la Companyia de Jesús.



▲ L'hospital de Santa Llúcia fou enderrocant durant la guerra civil i, actualment, hi ha l'anomenada Capella del Rapte, que recorda aquest fet miraculós. Conserva l'antic portal gòtic i una escultura jacent de sant Ignasi que ja es venerava abans de la guerra civil.

4 Carrer i torre de Sobrerroca

Aquest carrer de la ciutat medieval era el lloc de residència de nombroses famílies nobles i benestants. Al

número 25 del carrer, s'hi troben els baixos que el venerable Miquel Canyelles, ciutadà de Manresa, cedí perquè Ignasi hi visqués durant l'abril del 1522.

En una de les entrades del carrer trobem una de les dues torres que flanquejaven l'antic portal d'accés a la ciutat medieval. Aquest portal era un dels vuit que trencaven la muralla i tenia una funció doble: permetre l'entrada i la sortida de la ciutat i exercir de punt de control.

5 Casa Amigant

Els Amigant foren una família benestant de la ciutat, documentada des del segle XV. Tenia el costum d'acollir malalts i cuidar-los en una altra casa que anomenaven l'*hospitalet*. Sant Ignasi va ser acollit pels Amigant en dues ocasions, ja que Àngela Seguí, matriarca de la família, assistia als exercicis espirituals que impartia sant Ignasi.

El 1703 l'*hospitalet* es converteix en capella i es transforma en espai de culte, i fou anomenat capella de Sant Ignasi malalt. A l'interior, s'hi conserva una pintura a l'oli amb la imatge de la família Amigant cuidant el malalt Ignasi.



Torre de Sobrerroca



La torre de base quadrada fou construïda entre els segles XIII i XIV. Recentment ha estat restaurada i es pot accedir a l'interior (s'ha de concertar una visita guiada).

6 El convent dels frares predicadors

Aquest convent es trobava a l'actual plaça de Sant Domènec, al centre de la ciutat. Aquí, sant Ignasi fou acollit durant dies pels frares dominics.

El convent desaparegué durant la guerra civil del 1936. En resten fragments dels contraforts i altres elements del claustre a l'actual teatre Conservatori.





La misteriosa Llum

La tradició diu que el 21 de febrer de 1345 un raig de llum procedent de Montserrat il·luminà l'església del Carme. Aquest fet miraculós serví per tancar el litigi sorgit entre la ciutat i el bisbe de Vic arran de la construcció del canal de la Sèquia. Aquest canal, que havia de servir per pal·liar la greu sequera que hi havia a la ciutat, havia de passar per terres propietat del bisbe de Vic que hi era reticent. Després de l'aparició de la llum misteriosa, el bisbe permeté que es continuessin les obres de construcció del canal.

Els manresans continuen celebrant aquest episodi llegendari amb una gran festa popular i una espectacular fira medieval, la Fira de l'Aixada, que té lloc durant el cap de setmana proper al 21 de febrer.

7 Església del Carme



Sobre el puig Mercadal, el més alt de la ciutat, els pares carmelites erigiren una església al segle XIV: l'esglé-

sia gòtica del Carme. Fou un dels llocs de devoció de sant Ignasi.

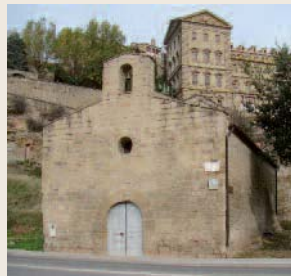
8 Capella de Sant Marc



En aquesta petita capella del segle XV, sant Ignasi anava a orar i, segons alguns testimonis, hi tingué una visió espiritual.

La capella, que va pertànyer al gremi dels blanquers, conserva un escut de Manresa esculpit a la part superior dels muntants.

L'església del Carme, que fou enderrocada durant la guerra civil i reconstruïda en estil neogòtic, conserva algun fragment del claustre neoclàssic que substituï el gòtic (actual plaça del Puigmercadal). Durant els enderrocs es descobriren sota les voltes de la coberta peces de ceràmica decorades amb verd i manganès. Aquesta troballa és el conjunt més ampli i variat d'aquest tipus de ceràmica catalana medieval que s'ha trobat a Catalunya i es conserva al Museu Comarcal de Manresa.



9 La Coveta



La llera del riu Cardener es caracteritza per les balmes naturals excavades a la roca per la força del vent i la pluja. En aquestes balmes hi habitaren ermitans durant el segle XVI, i en una s'hi recollí Ignasi per les seves pregàries. Es diu que hi començà els *Exercicis Espirituals*.



A finals del segle XVI aquest espai es començà a venerar, i tingué un creixement constant. Durant més de quatre segles, l'espai natural s'ha anat transformant fins que ha esdevingut un conjunt de rics elements arquitectònics barrocs, d'elements ornamentals, barrocs i modernistes, que formen el conjunt monumental actual. (Més informació pàgina 20).



10 **Basilica de Santa Maria de la Seu**

La basílica gòtica de Santa Maria de la Seu, construïda sobre el Puigcardener, és la més important de la ciutat. Conserva algunes parts romàniques de l'antiga església, com el claustre i fragments d'un antic pòrtic.

La imponent construcció es començà el 1328, dirigida pel mestre d'obres Berenguer

de Montagut, el mateix que treballava a Santa Maria del Mar de Barcelona, i fou acabada el 1488, només trenta-quatre anys abans de l'arribada de sant Ignasi. Posteriorment, es construïren la façana de ponent i el campanar. De planta única, de 30 metres d'alçada i 18 d'amplada, és la segona església gòtica més ampla d'Europa, després de la catedral de

Girona, i forma un dels millors exemples d'aquest període artístic. Construïda gràcies a les aportacions dels gremis, dels fidels i del Consell de la Ciutat, i amb l'esforç dels habitants de Manresa, la Seu esdevé reflex de l'època daurada que vivia la ciutat: una època de prosperitat econòmica que la va posicionar com una de les ciutats més importants de Catalunya.



Basilica de Sta. Maria de la Seu



🕒 **Horari:** de dilluns a divendres de 9.30 a 13.30 h i de 16 a 19.45 h

Dissabtes de 9.30 h a 14 h i de 16 h a 20 h. Diumenges i dies festius de 9.30 h a 14 h

📞 93 872 15 12

€ Consultar preu

🏛️ **Museu de la Seu:** diumenges de 10 h a 14 h (altres horaris a confirmar). No accessible a minusvàlids.

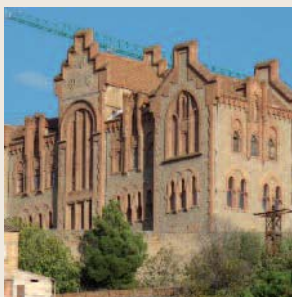
L'interior sobri es troba decorat, en algunes capelles laterals, per rics retaules gòtics. Actualment encara se'n conserven quatre i formen el conjunt més ampli que es conserva a l'interior d'una mateixa església a Catalunya.

Són els següents: el retaule del Sant Esperit, del pintor Pere Serra (1394); el retaule de Sant Marc, obra del barceloní Arnau Bassa (mitjans del segle XIV); el retaule de Sant Nicolau i Sant Miquel de Jaume Cabrera (inici del XV); i el retaule de la Santíssima Trinitat, del manresà Gabriel Guàrdia (1501).

11 Monestir de Santa Clara



Monestir d'origen medieval ocupat per una comunitat de monges clarisses, era espai de pas d'Ignasi quan anava cap a Viladordis. Segons la tradició, s'asseia al pedrís de l'entrada romànica per escoltar el cant de les monges.



Al segle XVII, hi residien monges dominiques de clausura i, a principis del segle XX, l'arquitecte manresà Alexandre Soler i March en fa un cos nou amb la façana de ponent d'estil clarament modernista.

12 Carrer del Balç



El carrer del Balç és un bon exemple de l'entramat urbà medieval: carrerons estrets, irregulars, foscos i amb poca ventilació que s'adaptaven a

l'orografia del terreny de la ciutat.

El carrer del Balç és un espai singular, format per una estructura de galeries porxadades que comunicaven diverses cases. L'interior encara conserva un pou d'aigua, vells portals, cellers i construccions sobreposades que formen un carrer fosc i recídic on es respira l'ambient d'un antic carrer medieval.

13 La casa i la creu del Tort



La creu del Tort és al costat de la casa del mateix nom, tocant a l'antic camí ral de Barcelona pel Pont de Vilomara. Originària del segle XIV, fou espai de devoció per Ignasi i on, segons testimonis, tingué altres santes visions.

Sant Ignasi quan va marxar de Manresa abandonà l'escudella (recipient ceràmic utilitzat per menjar) en aquesta casa. La família la conservà fins l'estiu de 2008), quan la cedí als jesuïtes de la Cova.



14 Creu de la Culla



Creu on Ignasi s'aturava a pregar, al costat del mas del mateix nom, antigament envoltada de camps de conreu.

Actualment, el mas s'ha reconvertit en la seu del Consell Regulador de la DO Bages i en un camp d'aprenentatge dels valors mediambientals.

15 Santuari de la Salut de Viladordis



L'església de Santa Maria de la Salut era una de les esglésies de fora muralla on més anava Sant Ignasi. Fou cons-

Actualment està en procés de rehabilitació per acollir un Centre d'Interpretació de la ciutat medieval que permetrà valorar aquest espai de gran singularitat.

truïda al s. X; el 1983 se'n celebrà el mil·lenari i anys més tard se'n restaurà el campanar. En unes excavacions fetes als anys 70 davant l'església es van trobar sepultures d'època medieval, les més antigues del s. IX. Als jardins hi ha sarcòfags de pedra.



▲ Sant Ignasi pregava agenollat a la pedra d'entrada, que actualment es conserva a l'interior de l'església amb una inscripció que ho recorda.

16 Masia de les Marcetes


Masia d'origen medieval a 500 metres del santuari de la Salut de Viladordis. Els propietaris eren els cuidadors del santuari i, segons la tradició, donaven almoina a Ignasi. Ell els ho agrai amb la donació d'un tros del seu cinyell (cordó de cànem), amb el qual es va fer una relíquia dins una escultura de plata que va desaparèixer durant la guerra civil.

Viladordis

Al segle XVI, Viladordis era una vila independent formada per masos dispersos, una església de construcció romànica envoltada de creus i de zona boscosa. Tenia, i actualment encara conserva, la particularitat que hi transcorria un dels ramals de la Sèquia de Manresa.

El santuari de la Salut



 De les 8.00 h a les 20.00 h

El 1878 es construí, al costat de l'església, la nova casa rectoral, de tres pisos, que tapa la façana de l'antiga rectoria.



17 Capella de Sant Pau

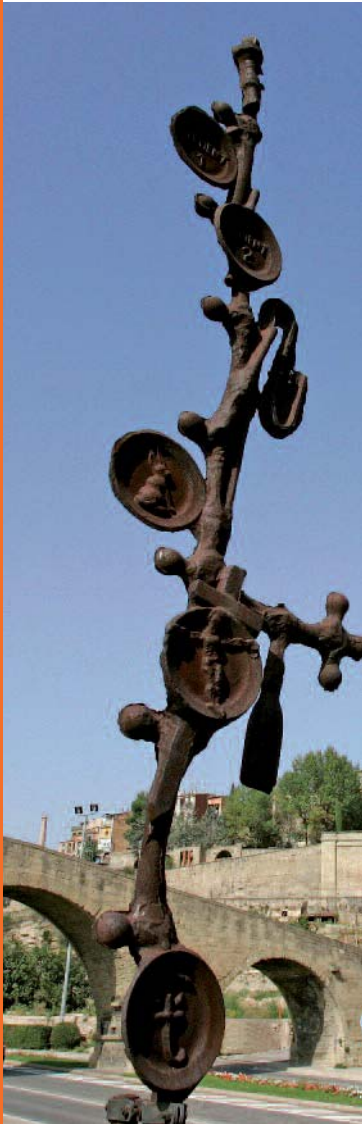
Fora les muralles medievals i propera al riu Cardener, la capella de Sant Pau era un priorat cistercenc vinculat al monestir de Poblet. El prior era el responsable de l'hospital de Santa Llúcia i s'establí un lligam entre ell i sant Ignasi.

El 1700 l'abat de Poblet la ven als jesuïtes del col·legi de Manresa, que la reedifiquen i la restauren.

Paisatge de l'entorn rural de Viladordis.



L'empremta de sant Ignasi a Manresa



La creu en record de Beuys mostra l'impacte de sant Ignasi en els artistes contemporanis.

Una vegada finalitzada l'estada a la ciutat de Manresa, el febrer del 1523, Ignasi anà cap a Roma, passà per Venècia, Xipre i finalment arribà a Jerusalem, on restà molt poc temps i retornà a Barcelona per estudiar i poder, així, iniciar l'apostolat. Continuà els estudis a Alcalá de Henares, on fou empresonat per la inquisició (1526). Seguí els estudis a Salamanca i, finalment, a París, després de sofrir un últim processament a l'Estat espanyol. El 1537 és ordenat sacerdot i traslladat a Roma, i el **1540 s'aprova la fundació del seu nou orde religiós, la Companyia de Jesús.**

Les bases d'aquest nou orde foren escrites pel mateix sant Ignasi, i en un primer moment eren la predicació, la vida en pobresa i la realització d'obres de caritat. Posteriorment, s'hi incorporà l'ensenyament com una de les tasques fonamentals de la Companyia de Jesús.

Ignasi de Loiola morí el 1556, fou beatificat el 1609 i tan sols al cap de tretze anys fou canonitzat. Aquest procés es veu reflectit en el progressiu augment

dels seus fidels i seguidors. Ells iniciaren els pelegrinatges als llocs on s'havia inspirat sant Ignasi, fet que portà nous pelegrins a la ciutat de Manresa.

Aquest augment de fidels, juntament amb el desig del Consell de la Ciutat d'establir els jesuïtes a la ciutat i d'instal·lar-hi un col·legi, comportà la creació d'una comunitat jesuïta a la ciutat. Popularment també s'honorà i mitificà la figura del sant, n'augmentà la devoció, es recordaren anècdotes, fets i misteris i se n'hi afegiren de nous, com és el cas del miracle del Pou de la Gallina, creat per tradició popular.

L'establiment de la Companyia de Jesús a Manresa va influir significativament en els canvis a la ciutat. Progressivament, construïren els edificis que dignifiquen la balma natural on Ignasi començà a escriure el llibre dels *Exercicis Espirituals*.

S'hi realitzà una acurada decoració, seguint sempre els estils artístics del moment. Aquest procés, però, es veié fortament condicionat per les expulsions i els infortunis que sofrí la

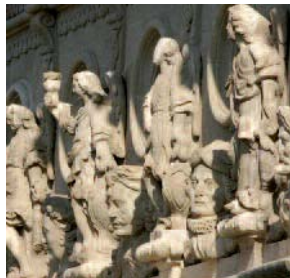
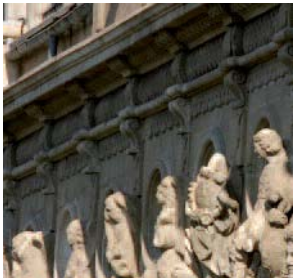
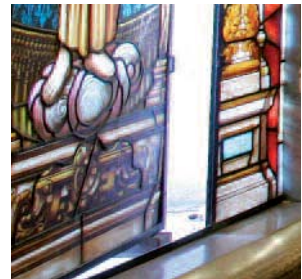
comunitat jesuïta a causa de motius polítics i religiosos, fets que n'alentiren l'acabament.

Aquest nou conjunt arquitectònic, conegut com **la Cova, transformà la façana d'accés a la ciutat, i la convertí, juntament amb la basílica de la Seu i el pont Vell, en una façana monumental que ha esdevingut un referent de la Manresa del segle XXI.**

A aquesta transformació s'hi ha d'afegir el creixement urbanístic de la ciutat, un creixement que té el màxim exponent en els casals barrocs que construï la pròspera classe benestant, enriquida gràcies a la indústria de la seda, exportada a Europa i a Amèrica.

La influència de sant Ignasi a la ciutat de Manresa és tan gran que actualment, en ple segle XXI, alguns artistes contemporanis encara hi han estat influïts i han creat obres noves per recordar-lo.

Totes, les actuals i les barroques, us les presentem en aquesta segona part de la guia, i així us convidem a descobrir tots els espais que conserven l'empremta que deixà sant Ignasi a la ciutat el segle XVI i que ens han arribat fins a l'actualitat.



Vitralls del 1909 del taller de H. J. Mau-meijan de Barcelona.

Detall de la façana barroca de la Cova.

L'empremta de sant Ignasi a Manresa



18 Montserrat

Montserrat és una muntanya única al món, per les formes geològiques però també pel ric patrimoni arquitectònic, escultòric i immaterial que conserva. La vida al monestir benedictí hi perdura des de fa gairebé mil anys, i fou testimoni directe de l'estada d'Ignasi de Loiola el 24 de març de 1522. Hi passà la nit, canvià la seva roba amb un pobre, i hi deixà l'espasa —com a símbol del seu passat militar.

Per aquest motiu, Montserrat recorda la figura del sant amb una escultura a l'atri de la basílica. L'escultura, obra de Rafael Solanic, és del 1956 i s'hi pot llegir una inscripció que recorda la vetlla que sant Ignasi passà davant la marededéu. A prop de l'escultura, una llosa rodona de marbre negre marca el lloc on era l'antic altar de l'església romànica, on vetllà el pelegrí.

Una de les capelles laterals de la basílica està dedicada, també, a sant Ignasi de Loiola. Construïda el 1893, és formada per un tríptic d'estructura neoromànica dissenyat per l'arquitecte

te Francesc Rogent.

A més, en una vitrina s'exhibeix la reproducció facsímil de l'espasa que deixà al santuari.

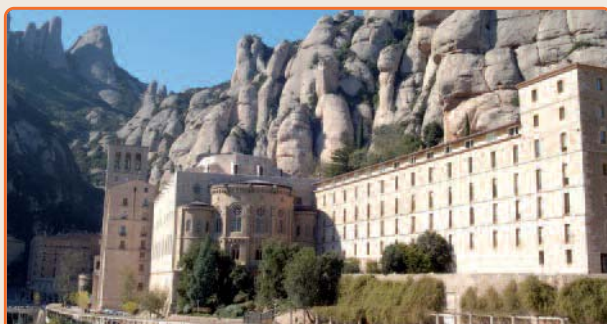
19 Plaça Major i ajuntament de Manresa



L'actual plaça Major va ser construïda al segle XVIII. Anteriorment, era formada per dues places petites, la d'*Especiers* i la de la *Ciutat*, separades per una illa de cases. S'aprofitaren els enderrocs del 1713, durant la guerra de Successió, per ampliar la plaça i satisfer així el nou costum popular de celebrar festes al carrer.

L'actual edifici de l'ajuntament és de la mateixa època, obra de Joan Garrido. Segueix l'estructura d'un gran casal barroc, amb la influència del gòtic a l'entrada porxada.





Santuari de Montserrat



Al santuari de Montserrat es pot visitar la basílica benedictina i escoltar la coral de l'Escolania de Montserrat durant la litúrgia. És possible visitar, també, el Museu de Montserrat, que acull importants col·leccions de pintura i arqueologia (obres egípcies, barroques, modernistes, etc.), i el nou espai audiovisual «Montserrat Portes Endins», que ens descobreix la vida a l'interior del monestir.

Museu de Montserrat



Feiners i festius: 10 h-17.45 h. Estiu: juliol, agost i fins al 15 de setembre: 10 h-19 h

Espai Audiovisual «Montserrat Portes Endins»

Feiners i festius: 9 h-18 h. Estiu: juliol, agost i fins al 15 de setembre: 9 h-19.45 h

Per a més informació:

Central de Reserves i informació de Montserrat

93 877 77 01

<http://www.montserratvisita.com>

informacio@larsa-montserrat.com

20 Palau de Justícia



El Palau de Justícia es construí a l'espai que antigament ocupava la Casa del



Comú, és a dir, l'ajuntament. Fou concebut durant la segona meitat del segle XVII, amb la idea d'acollir les mateixes funcions, però finalment es convertí en jutjats i presó.

D'estil renaixentista tardà i façana barroca, es creu que fou inspirat en el Palau de la Generalitat de Catalunya, per la disposició de les finestres i la fornícula central. L'escut de la ciutat de la llinda del

portal és obra de l'escultor Joan Grau, 1671.

21 Pou de la Gallina



Al carrer Sobrerroca es troba un pou que recorda la tradició d'una història miraculosa esdevinguda el 1602: una nena de catorze anys guardava una gallina de la seva madrastra, se li escapà i caigué al pou d'aigua que hi havia en aquell carrer. L'animal morí, i ella, espantada per la reacció que pogués tenir la seva madrastra, suplicà a sant Ignasi que li tornés la vida. I segons la tradició local, així succeí.

Al segle XVIII, s'hi construeix una petita capella adjacent. A l'interior hi ha un retaule on s'explica aquest fet. A més, la ciutat continuà recordant durant molts anys aquest fet miraculós bevent-ne l'aigua beneïda.



22 Col·legi de Sant Ignasi

El col·legi de Sant Ignasi es funda el 1625 gràcies a donacions particulars i al Con-



Museu Comarcal de Manresa



☎ Divendres i dissabtes de 10 h a 14 h i de 17 h a 20h i diumenges i festius de 10 h a 14 h. Tancat: 1 de gener, Divendres Sant, 1 de maig, 25 i 26 de desembre.

€ Entrada general: 1,90 €. Els divendres l'entrada és gratuïta.

☎ 93 874 11 55

museu@ajmanresa.org

<http://www.museudemmanresa.cat>

Les sales del museu conserven una importantíssima mostra de peces dels retaules barrocs produïts a la ciutat de Manresa durant els segles XVII i XVIII. Tots aquests retaules foren concebuts com a objecte de devoció per les esglésies de la ciutat després del Concili de Trento (1545-1563); es demanà a totes les parròquies que renovessin el material litúrgic d'acord amb els nous criteris. Aquest fet provocà un augment de la demanda i, alhora, l'augment dels tallers per tot Catalunya, i, a casa nostra, el naixement de l'escola manresana. Entre els obradors més importants hi havia els de la família Grau, els Sunyer o els Padró.

sell de la Ciutat, que cedeix l'antic hospital de Santa Llúcia perquè els jesuïtes l'habilitin com a col·legi, i passa a ser el segon de la Companyia de Jesús a Catalunya, després del de Betlem, a Barcelona.

El 1750 s'amplià amb l'edifici actual i es renovà al segle XIX. Un pati central n'articula les diverses ales, i té una planta quadrada amb un claustre porticat al centre.

La Companyia de Jesús dirigí el col·legi fins al 1892. Des d'aleshores, l'Ajuntament s'ocupà de mantenir l'escola d'ensenyament. El 1901 s'hi inaugurà l'Escola d'Arts i Oficis. Al llarg del segle XX, l'edifici tingué altres funcions, com les de caserna militar, laboratori i biblioteca.

Finalment, l'any 1941 s'hi instal·len l'Arxiu Històric i el Museu de Manresa a la primera i segona plantes. El 2002, s'hi habiliten els espais per acollir, als baixos, l'actual Oficina de Turisme de Manresa.

23 Casals barrocs



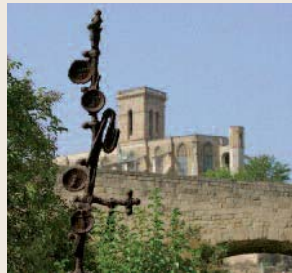
La ciutat conserva un bon nombre de casals barrocs construïts per la petita burgesia manresana durant el segle

XVIII. Tots els propietaris es van enriquir gràcies al comerç, les manufactures i les rendes del camp. Aquests casals es caracteritzen pels amplis portals d'entrada de les cavalleries, per les finestres i balcons distribuïts simètricament a la façana i per un gran pati central amb escalinates per accedir al primer pis, i dos pisos superiors, i una ornamentació exterior mínima. Els interiors, en canvi, són més treballats, amb motllures i pintures barroques.

24 Creu Beuys



L'artista alemany Joseph Beuys és un exemple de la capacitat inspiradora del llegat ignasià. El 1966, Beuys visità la Cova, i sant Ignasi va passar a ser un model per a la seva creació artística. Això el va portar a presentar, a Düsseldorf, l'acció *Manresa*, on representava el contacte místic amb el sant després





Els casals barrocs

Ca l'Asols: casal construït el 1789 i recentment restaurat (2007), conserva elements ornamentals a la façana principal.

Ca l'Oller: construït a la Plana de l'Om, amb el pati central cobert per una cúpula i una llanterna, també fou restaurat (2007).

Casa Suanya: construïda el 1774, actualment restaurada i amb un pis superior ampliat.

Casa Torres Argullot: construïda el 1773, com ho indica la llinda del balcó. Els interiors van ser decorats amb pintures murals al segle XIX.

Casa dels escultors Grau: segurament fou la residència i el taller d'aquesta important família d'escultors barrocs. Actualment, acull la sala d'exposicions de la Plana de l'Om de Caixa Manresa.

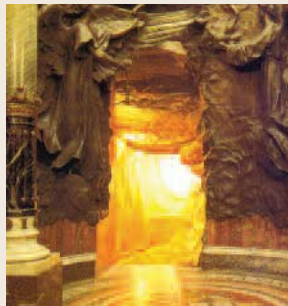
de visitar la ciutat. En record a aquesta acció, el 1994 es presenta, a Fundació Caixa Manresa, l'exposició *Manresa Hbf*, acompanyada de la col·locació de la creu Beuys, dels artistes danesos H. Christiansen i B. Norgård.

25 Pou de Llum

L'experiència artística iniciada per Beuys fou continuada per

l'artista xilè Fernando Prats amb el projecte "Del Cardener a l'Antàrtida (2001-2004)". Prats buscava transportar l'essència de l'espiritualitat des de l'origen al Cardener (on sant Ignasi tingué l'Exímia Il·lustració) fins a l'Antàrtida. Per fer-ho, embolcallà l'interior de la Cova amb paper i cinta per impregnar-hi l'empremta, i ho traslladà a l'Antàrtida, on l'enterrà sota el gel. Paral·lelament a aquesta acció, es realitzà una *happening* a Manresa on s'excavà un pou de 15 metres a la vora del Cardener. El pou representa la voluntat d'arribar al punt d'origen de tota inspiració. En recorda l'acció un monument en forma d'espiral on hi ha inscrits 117 noms de personalitats de diferents èpoques històriques i un punt en comú: la trobada amb l'experiència mística.

Fotografia de Rocco Ricci



26 La Cova




El conjunt arquitectònic de la Cova és una bona mostra de l'arquitectura jesuïta i, sobretot, de l'art barroc català. Com a complement d'aquest alt interès artístic, el conjunt té una gran càrrega simbòlica per als jesuïtes, ja que és el lloc de germinació de les idees del seu fundador.

Des del segle XVI, aquest espai fou venerat i considerat un espai sagrat de devoció ignasiana. En un primer moment, s'hi col·locà una creu i es tancà la cova amb una porta; posteriorment, el 1603, s'hi construï una petita capella. A poc a poc, els visitants anaren augmentant i durant més de quatre segles es dignificà l'espai, construint-hi edificis nous.

La Casa d'Exercicis és el lloc on s'acullen els pelegrins de tot el món que vénen a meditar i a practicar els *Exercicis Espirituals*. La construcció és de 1894 i és obra de Joan Martorell. A més, acull permanentment la comunitat jesuïta que hi habita (actualment de set membres).

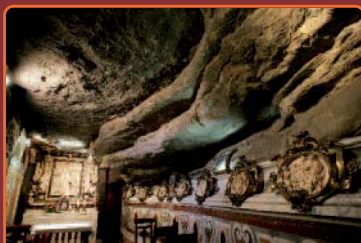
La Cova de sant Ignasi



 Horari: de dimarts a dissabte de 10 h a 13 h i de 16 h a 19 h (de març a octubre) i de 15 h a 18 h (de novembre a febrer). Diumenges i dies de precepte de 10 h a 12 h

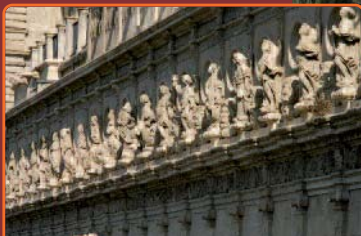
 Consultar preus

 93 875 15 79
covae@covamenresa.cat
www.covamenresa.cat



La coveta

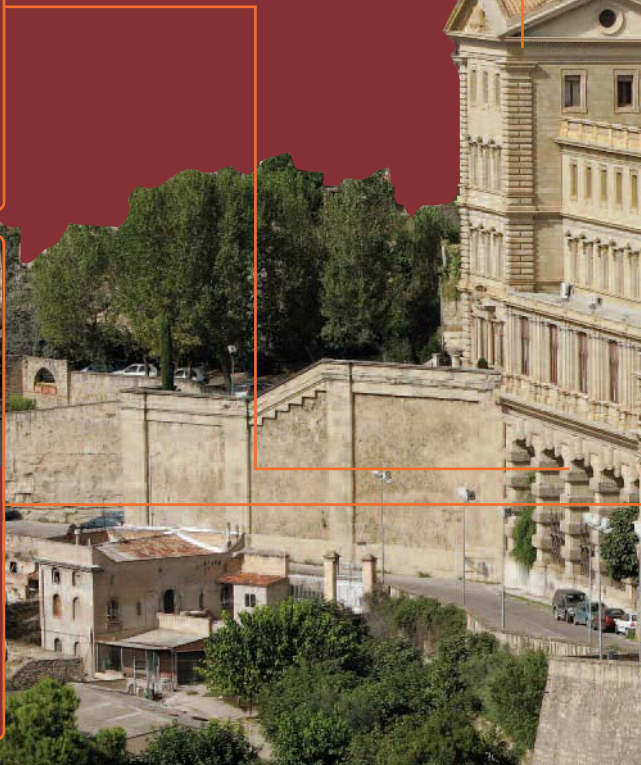
La coveta és l'espai ignasià per excel·lència. És ornamentada amb obres del segle XVII i inicis del XVIII, i hi destaca un retaule d'alabastre de Joan Grau que mostra la figura del sant escrivint els *Exercicis Espirituals* a Manresa. Completa la rica decoració una sèrie de vuit medallons amb relleu d'alabastre de Josep Sunyer (1720) que mostren episodis de la vida de sant Ignasi.



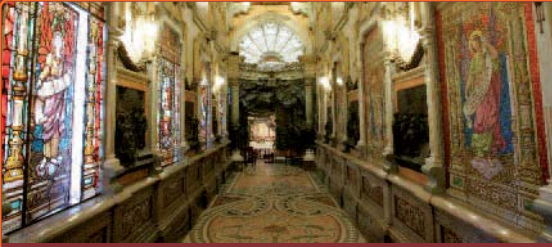
Façana barroca de la Casa d'Exercicis

Mostra de la teatralitat del barroc, concebuda com a tancament d'un espai buit, posteriorment s'hi construïren l'església i l'avantcova. S'estructura en tres nivells: basament nu, cos central articulad amb pilars jònics i finestres adovellades, amb entaulament a la part superior amb figures zoomorfes i vegetals, i un cos superior amb àngels músics i òculs el·líptics. Obra del XVII, de Joan Grau i de Francesc Grau o Josep Sunyer.

Casa d'Exercicis



L'empremta de sant Ignasi a Manresa



Avancova

Fins al segle XVIII era l'espai dedicat al culte, però amb l'edificació de l'església passà a ser el vestíbul d'accés a la Cova. Fou ornamentat, entre el 1915 i el 1922, pel pintor i jesuïta Martí Corona, qui en dirigí les obres d'estil modernista amb un cert eclecticisme i *horror vacui*, ja que tot està ornamentat, tant el terra, com les parets i el sostre. Aquesta ornamentació respon a una funció comunicativa: és l'espai que ens prepara per entrar al lloc més espiritual del conjunt. Aquesta idea es transmet gràcies a la iconografia de les parets: els vitralls de les finestres i els mosaics de les pseudofinestres; entre els finestrals hi ha sis medallons que expliquen episodis de la vida del sant; el paviment dibuixa l'escut de la família d'Ignasi i les armes de la seva antiga professió.



Interior

Construïda entre 1750 i 1763, l'església és l'element definitiu del santuari i culmina l'antiga aspiració que es pretenia amb la Cova: crear un santuari de projecció internacional. Formada per planta de nau única amb capelles laterals, comunicades entre si, amb tribuna superior amb gelosia. No s'ornamenta fins a mitjans del segle XIX per les expulsions que sofreix la comunitat. Als laterals hi ha les talles escultòriques de sants de la Companyia de Jesús. L'altar major és presidit per una figura de la Puríssima Concepció, a sobre la Santíssima Trinitat i, als costats, les imatges de sant Ignasi i sant Francesc Xavier.



La façana de l'església

És una mostra excepcional de l'arquitectura jesuïta i del barroc català gràcies al moviment dels elements i a la decoració en forma de retaule barroc. Al centre, una fornícula amb l'escultura del sant amb una ploma i el llibre d'*Exercicis Espirituals*, emmarcat per columnes corínties. A sobre, la rosassa oval que simbolitza la il·luminació divina.



Plànol de localització

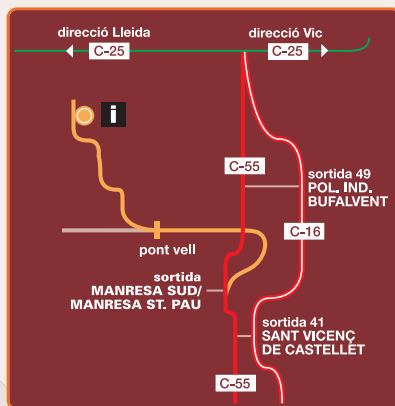


- 1** Ermita i creu de la Mare de Déu de la Guia
- 2** Pont Vell
- 3** Hospital de Santa Llúcia i capella del Rapte
- 4** Carrer de Sobrerroca
- 5** Casa Amigant
- 6** El convent dels frares predicadors
- 7** Església del Carme
- 8** Ermita de Sant Marc
- 9** La Coveta
- 10** Basílica de la Seu
- 11** Monestir de Santa Clara
- 12** Carrer del Balç
- 13** La casa i la creu del Tort

- 14** La creu de la Culla
- 15** Santuari de la Salut i Viladordis
- 16** La masia de les Marcetes
- 17** Capella de Sant Pau
- 18** Montserrat
- 19** Plaça Major i ajuntament de Manresa
- 20** Palau de Justícia
- 21** El Pou de la Gallina
- 22** Col·legi de Sant Ignasi
- 23** Casals barrocs
- A** Ca l'Asols **B** Ca l'Oller **C** Casa Suanya
- D** Casa Torres Argullol **E** Casa dels escultors Grau
- 24** Creu de Beuys
- 25** Pou de Llum
- 26** La Cova

Telèfons d'interès

Renfe	902 240 202
Ferrocarrils Catalans	93 877 06 06
Estació d'Autobusos	902 02 60 28
Ràdio Taxi Manresa	93 874 40 00
Alberg del Carme	93 875 03 96
Museu Comarcal de Manresa	93 874 11 55
Museu de la Tècnica de Manresa	93 877 22 31
Basílica de la Seu	93 872 15 12
Santuari de la Cova	93 875 15 79
Ajuntament de Manresa	93 878 23 01



Hospital de Sant Joan de Déu



Oficina de Turisme

Horaris

Estiu (d'1 de juliol a 15 de setembre)
De **dilluns a divendres**, de 9 a 14 h i de 17 a 19 h. **Dissabtes**, de 10 a 14 h i de 17 a 20 h. **Diumenges i festius**, de 10 a 14 h

Hivern (del 15 de setembre al 30 de juny)
De **dilluns a divendres**, de 9 a 14 h. **Dissabtes**, de 10 a 14 h i de 17 a 20 h. **Diumenges i festius**, de 10 a 14 h

93 878 40 90

Visites guiades

A banda dels itineraris que són pensats perquè el visitant els pugui fer sense necessitar un guia, l'Oficina de Turisme de Manresa ofereix un ampli ventall de propostes de visites guiades. Aquest tipus de visites es poden realitzar de dilluns a diumenge, prèvia reserva. Hi ha dues modalitats de visita guiada: l'estàntard i la visita dramatitzada. En aquests moments es poden fer les següents visites:

- Descobreix la Manresa ignasiana del segle XXI
- La Manresa medieval:
una ciutat d'esglésies i artesans
- L'esplendor del barroc
- L'esclat del modernisme
- Descoberta de Manresa
- Manresa monumental
- Visita dramatitzada:
Descobreix els secrets de la catedral
- Visites personalitzades

Adreça

Oficina de Turisme de Manresa
Via de Sant Ignasi, 40, baixos
08241 Manresa

Més informació a Internet

turisme@ajmanresa.org
www.manresaturisme.cat

www.manresaturisme.cat

Ajuntament  de Manresa

Diputació  Barcelona
xarxa de municipis

 Cova
Sant Ignasi

 MUSEU
DE COMARCAL
MANRESA

 Montserrat

 Bages