

# DECLARACIÓ AMBIENTAL DE L'AJUNTAMENT DE GRANOLLERS



SERVEI DE MEDI AMBIENT I ESPAIS VERDS

Setembre 2009



# DECLARACIÓ AMBIENTAL

*La present Declaració Ambiental pretén facilitar al públic i a les parts interessades informació sobre l'impacte, el comportament i la millora contínua en matèria ambiental de l'activitat municipal i en concret de les 5 dependències municipals incloses al sistema de gestió ambiental de l'Ajuntament de Granollers, en compliment del Reglament (CE) 761/2001 del Parlament Europeu i del Consell, de 19 de març de 2001, pel qual es permet que les organitzacions s'adhereixin amb caràcter voluntari a un sistema comunitari de gestió i auditoria ambientals (EMAS). Es tracta de la tercera declaració ambiental emesa per l'Ajuntament de Granollers.*

## 1. PRESENTACIÓ

### 1.1 Granollers, l'Ajuntament i la sostenibilitat

**Granollers**, amb una població de 60.455 habitants (padró 2008), es troba situat al bell mig de la plana del Vallès. La ciutat, que s'estén sobre una superfície de 14,89 Km<sup>2</sup>, ha anat creixent al voltant dels marges del riu Congost i disposa de nombroses infraestructures viàries que connecten amb Barcelona, les comarques d'interior i França. Aquesta bona situació geogràfica i de comunicacions han atorgat a Granollers la capitalitat del Vallès Oriental, comarca que avui destaca pel seu potencial econòmic (quart PIB més important de Catalunya).

L'**Ajuntament de Granollers** és una corporació local amb una plantilla d'aproximadament 570 persones, que s'estructura en una alcaldia, 6 àrees específiques, els patronats municipals, les societats municipals i els instituts municipals.

El **compromís ambiental de l'Ajuntament** s'han fet palès en els darrers anys amb accions encaminades al desenvolupament sostenible, com ara:

- **Adhesions voluntàries** a projectes, programes i pactes ambientals locals, autonòmics i europeus:

	Adhesió a la xarxa de Ciutats i Pobles per a la Sostenibilitat	
1997	Declaració de Manresa	Carta d'Aalborg
2000	Declaració Hannover	
2001	Projecte Rius	
2003	Xarxa de custòdia del territori	
2005	Primera Agenda 21 Local	Red Española de ciudades por el clima
2007	Red Biodiversidad 2010	
2009	Segona Agenda 21 Local	Pacte d'alcaldes contra el canvi climàtic

Font. Medi Ambient 2009

- Implantació progressiva de **sistemes de gestió ambiental** en les dependències municipals.

La implantació gradual i certificació d'un sistema de gestió ambiental a l'Ajuntament de Granollers segons el sistema comunitari de gestió i auditoria ambientals (Reglament EMAS) és una de les accions recollides al Pla d'acció ambiental municipal.

És per aquest motiu que des del 2003 es va treballar per implantar un sistema de gestió ambiental a l'Ajuntament, un procés que va culminar el 2007 amb la **verificació externa** del sistema per part entitats verificadores acreditades de 5 dependències municipals (Porxada 6, Sant Josep 7, Policia Local, Unitat Operativa de Serveis i Impremta municipal):

- LGAI Technological Center va certificar, en data 21/09/08, que el sistema de gestió ambiental implantat a 5 dependències de l'Ajuntament de Granollers era conforme als requisits de la norma ISO 14001:2004 i es va inscriure amb el núm. MA-0723/07.
- En data 3/10/2007, la Directora General de Qualitat Ambiental va resoldre inscriure les esmentades dependències de l'Ajuntament en el registre d'empreses adherides al sistema comunitari de gestió i auditoria ambiental (EMAS) amb el número: ES-CAT-000234.

Cal afegir que la nova Agenda 21 Local, aprovada el gener de 2009, ha inclòs entre les seves accions prioritàries l'ampliació del sistema de gestió ambiental en més dependències municipals (veure blog de l'Agenda 21L a [www.granollers.cat](http://www.granollers.cat) apartat Gestió Integrada cap a la sostenibilitat).

2003	Diagnosi ambiental de les dependències i serveis municipals	
2004	Procés d'implantació del SGA a 5 dependències municipals	
2005		
2006	Elaboració de la documentació del sistema	Implantació a l'àmbit definit
2007	Verificació externa del sistema	Certificació de la ISO14001 i EMAS
2008	Auditories de primer seguiment	
2009	Auditories de segon seguiment	Implantació del SGA al laboratori municipal
2010	Auditories de renovació	

Font. Medi Ambient 2009

## 1.2 Dades d'interès de l'organització en relació a la gestió ambiental

L'Ajuntament desenvolupa nombroses accions de caire ambiental per tal contribuir en el desenvolupament sostenible. Per assolir aquest objectiu, l'Ajuntament organitza grups de treballs interdepartamentals per tractar les diferents matèries ambientals:

- AIGUA - Comissió de gestió integral de l'aigua a Granollers
- ENERGIA - Grup de Gestió energètica i Canvi Climàtic
- PATRIMONI NATURAL – Comissió de Patrimoni i Consell Assessor del Medi Natural

A més d'aquests grups de treballs interns de l'Ajuntament, diversos tècnics municipals també participen en les comissions permanents de "Recursos hídrics" i "Energia i canvi Climàtic" de la Xarxa de Ciutats i Pobles per a la Sostenibilitat de la Diputació de Barcelona.

La metodologia de treball de l'Ajuntament per altres matèries ambientals és la següent:

- MOBILITAT – Creació d'un servei específic de mobilitat dins de l'Àrea de Serveis Municipals, Mobilitat i Seguretat.

- COMPRA VERDA – Coordinació entre l'Oficina de Compres i Contractacions i el Servei de Medi Ambient
- EDUCACIÓ AMBIENTAL – Oferta diversa proposades per Servei d'Educació, Museu de Ciències de Granollers "La Tela" i el Servei de Medi Ambient.

### 1.2.1 Gestió municipal de l'aigua

La **comissió municipal de gestió de l'aigua** està formada pels següents departaments:

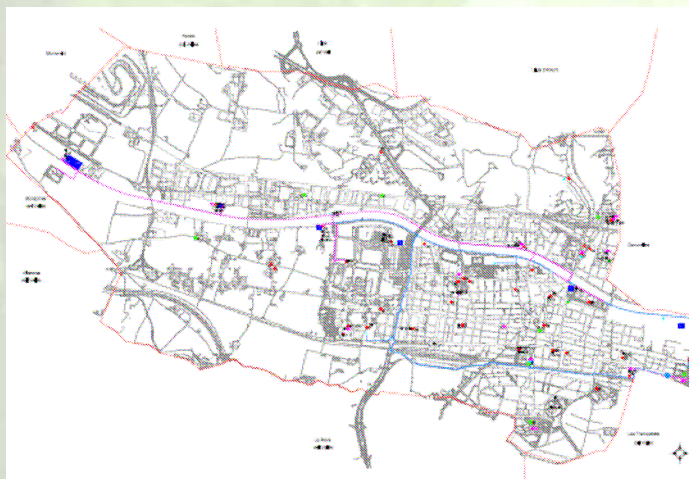
- Serveis Municipals
- Servei de Medi Ambient i Espais Verds
- Servei d'Obres i Projectes
- Servei d'Urbanisme
- Representants polítics
- Sorea (empresa concessionària de l'aigua de xarxa)

Els **objectius** d'aquesta comissió són les següents:

- Vetllar per l'aplicació de l'Ordenança municipal sobre estalvi d'aigua a Granollers (BOPB núm. 189 del 08/08/07)
- Incentivar projectes per l'ús dels recursos hídrics alternatius, especialment la posada en marxa de la xarxa d'aigua no potable de Granollers
- Gestionar els períodes de sequera
- Millorar l'abastament d'aigua de xarxa a la població
- Promoure la sensibilització dels ciutadans vers l'ús racional de l'aigua
- Valorar els consums d'aigua per sectors al municipi.

Com a **resultats** de la Comissió municipal es pot destacar:

- Construcció d'una xarxa d'aigua no potable per l'abastament municipal de reg, neteja viària i neteja de clavegueram.



Esquema de la xarxa municipal d'aigua no potable. Ajuntament de Granollers,  
Font: Espais Verds 2009

- Creació d'un aiguamoll de tractament terciari de part de les aigües de l'efluent de l'estació depuradora de Granollers i construcció d'una planta d'aigües regenerades, que tracta les aigües procedents de l'aiguamoll i les impulsa pel consum de reg d'espais verds.



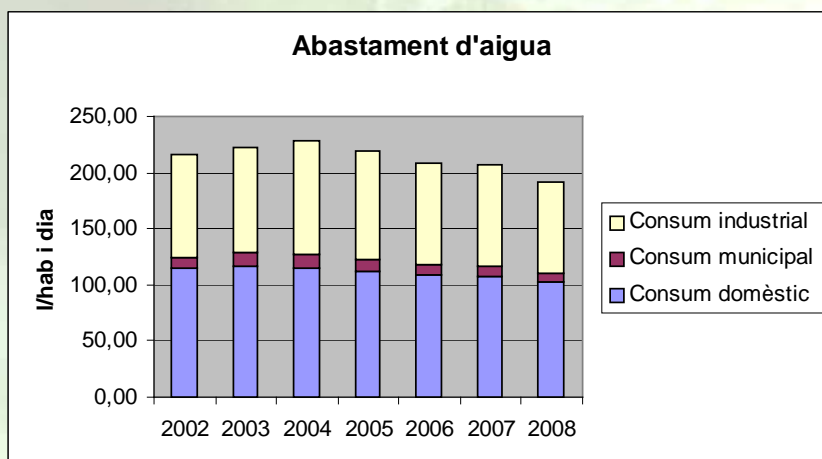
Circuit de l'aigua a Can Cabanyes: EDAR Granollers, Aiguamoll i Planta d'aigües regenerades.  
Font: Medi Ambient 2009

- Recuperació de pous en desús i legalitzacions dels aprofitaments davant l'Agència Catalana de l'Aigua.



Recuperació del pou de l'estació d'autobusos per al reg del parc i creació d'un punt de recàrrega de neteja viària a Granollers centre.  
Font: Medi Ambient 2009

- Programació de campanyes d'estalvi d'aigua per conscienciar a la ciutadania i professionals.
- Redacció del Pla director dels recursos hídrics de Granollers (previst per finals de 2009).
- Seguiment de l'evolució del consum d'aigua de xarxa de Granollers, especialment en cas d'activació del decret de sequera.



En relació a l'abastament d'aigua municipal, cal destacar que, tant el consum domèstic, el consum industrial i el consum municipal, han disminuït del 2002 al 2008 un 11,2%, 11,4% i 11,5%, respectivament.  
Font: Indicadors de l'A21L.

## 1.2.2 Gestió municipal de l'energia

El grup de Gestió energètica i Canvi Climàtic està format pels següents departaments:

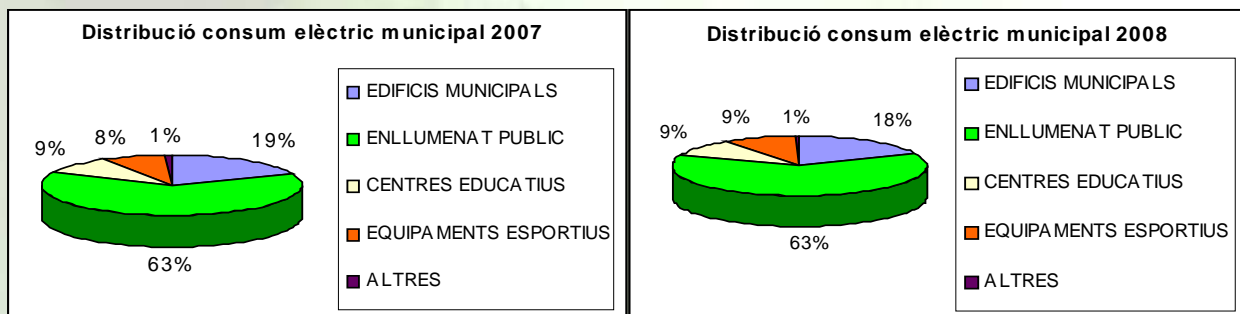
- Serveis Municipals
- Servei de Medi Ambient i Espais Verds
- Servei d'Obres i Projectes

Els **objectius de treball** d'aquest grup es basen en els següents eixos:

- Debatre, impulsar i informar de les línies estratègiques a seguir contra el canvi climàtic
- Elaborar de l'informe anual de consum energètic a partir de les dades extretes del WinCem
- Millora en la contractació a partir de les noves tarifes i detecció de mesures per millorar l'eficiència energètica.
- Reducció en els consums d'energia i de la contaminació lluminosa provinent de l'enllumenat públic.
- Optimitzar la gestió energètica i d'altres consums a partir de tota la informació facilitada per les eines informàtiques

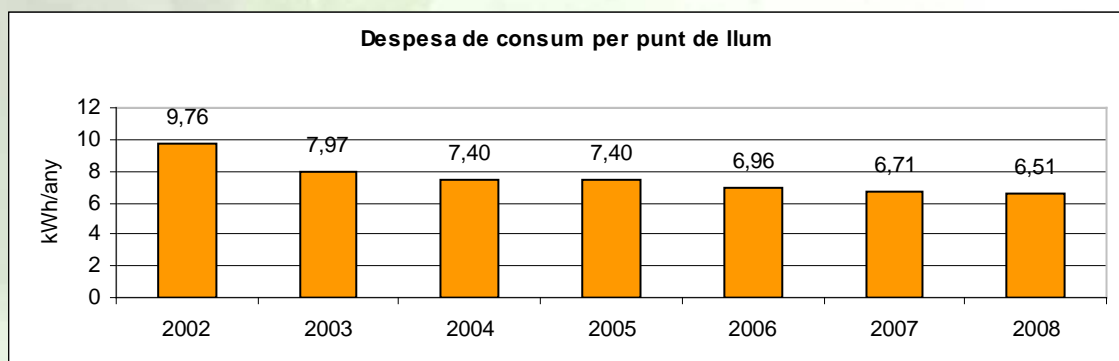
Com a **resultats** de la del grup d'energia es pot destacar:

- Control dels consums d'energia elèctrica, a través de l'aplicatiu Win Cem, de totes les dependències i instal·lacions municipals



El consum global de totes les dependències i instal·lacions municipals ha incrementat en un 0,1% (25.841kWh) en el 2008, un percentatge sensiblement inferior a l'increment del 5% registrat a l'anterior cicle anual

Font: Medi Ambient 2009



Distribució de la despesa del consum per punt de llum de l'enllumenat públic. Com podem observar, cada any, es va reduint el consum de llum, gràcies a les noves tecnologies i a l'ús més eficient que se'n fa.

Font: Informe Win Cem 2008.

Avaluar els resultats d'auditories energètiques d'edificis municipals i proposar mesures per l'estalvi i eficiència energètica.

Edifici % gast energètic	Energia elèctrica	Gas natural	Aigua
Porxada 6	82,83 %	14,68 %	2,49 %
Princesa 55 (Policia Local)	98%	-	2 %
Sant Josep 7	99 %		1 %

Distribució de la despesa energètica de 3 edificis SGA que van ser avaluats dins de les auditories energètiques realitzades per la Diputació de Barcelona durant el 2008

Font: Informes de les auditories energètiques 2009

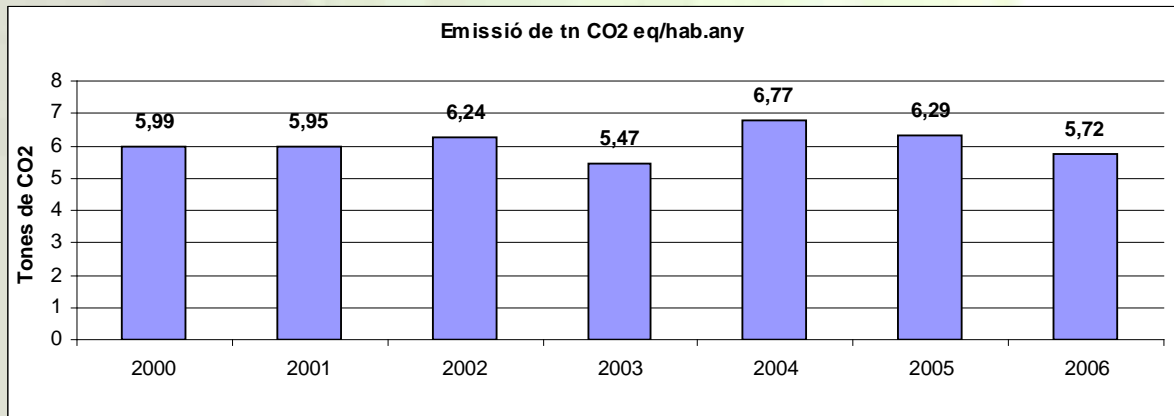
- Promocionar les energies renovables al municipi, especialment als edificis i instal·lacions municipals.

	Captadors	Superfície (m2)	KWh anuals estimats	Estalvi emissions CO2 (t CO2 equivalents)
PAVELLÓ MUNICIPAL (2000)	20	42.6	34.080	6,39
PAVELLÓ MUNICIPAL "EL TUB"(2003)	20	40	32.000	6
PISTES D'ATLETISME (2004)	8	13.6	10.880	2,04
PAVELLÓ DE CAN BASSA (2008)	36	90	72.000	13,5
PISTES DE TENNIS (2003)	18	34.2	27.360	5,13
<b>TOTAL</b>	<b>102</b>	<b>220,4</b>	<b>176.320</b>	<b>33</b>

L'Ajuntament de Granollers compta amb 5 instal·lacions esportives amb sistemes d'aprofitament de l'energia , a més d'un sistema d'aprofitament geotèrmic al centre de cultural per a la pau de Can Jonch

Font: Servei de Medi Ambient 2009

- Redacció del Pla d'Acció per a l'Energia Sostenible (PAES) com a document marc pel compliment dels requisits del Pacte d'Alcaldes contra el canvi climàtic aprovat al juliol de 2008.



La implantació de les mesures que inclourà el PAES han de permetre que el municipi compleixi l'any 2020 els objectius anomenats "triple 20": reducció d'un 20% en l'emissió dels gasos d'efecte hivernacle, augment d'un 20% de l'eficiència energètica i tenir una quota d'un 20% en fonts d'energia renovables

Font: Sistema d'indicadors de l'Agenda 21 Local 2007, a partir dels resultats obtinguts del Programa DESGEL

Difusió de Bones Pràctiques per reduir el consum energètic (ciutadania, escoles, indústria, personal de l'Ajuntament...)

- Accions per millorar la contractació de les tarifes elèctriques
- Introducció de millores d'eficiència de l'enllumenat públic i reduir la contaminació lluminosa:
  - reducció de la potència de les làmpades,
  - substitució de les cèl·lules fotoelèctriques per rellotges astronòmics,
  - instal·lació d'aparells de reducció de flux de capçalera,
  - adaptació de tarifes
  - canvi de reactàncies.

### 1.2.3 Gestió municipal del patrimoni natural i de la biodiversitat

Els grups de treballs interdepartamentals encarregats de la gestió del patrimoni natural i la biodiversitat són la **comissió de patrimoni**, que també vetllar pel patrimoni arquitectònic i arqueològic, i el **consell assessor del medi natural**.

L'**objecte dels treballs** d'aquests grups de treball pel que fa al patrimoni natural són:

- Vetllar per la conservació del patrimoni natural catalogat pel Pla especial de protecció i gestió del patrimoni natural de Granollers, aprovat al 2004.
- Implantar les actuacions recollides als plans de gestió dels Espais Naturals i els Elements Botànics d'Interès Municipal
- Recuperar i restaurar hàbitats d'interès ecològic, sobretot els considerats espais naturals d'interès municipal.
- Conservar la xarxa de camins interiors i de connexió entre espais
- Gestionar el arbrat protegit i els seus perímetres.
- Fomentar els estudis sobre la flora i la fauna local

Com a **resultats** d'aquests grups de treball es pot destacar:

- Restauració de l'espai fluvial del riu Congost per afavorir la revegetació de ribera i el retorn de les poblacions animals potencials.





Imatges de treballs de restauració fluvial efectuats durant el període 2007-2008.

Per a la tardor de 2009 estan previstos els treballs de recuperació de la llera del riu Congost a Palou

Font: Servei de Medi Ambient 2009

- Creació de nous habitats a l'espai natural de Can Cabanyes



Diferents projectes per creació d'habitats especialitzats per rèptils i amfibis: bassa d'amfibis (-foto dreta- 2008) i projecte de construcció de murs de pedra seca, un sistema de turonets i basses temporals (-fotos banda dreta- tardor 2009 dins de la subvenció d'espais naturals protegits del Departament de Medi Ambient i Habitatge)

Font: Servei de Medi Ambient 2009

- Vetllar per les figures de protecció del medi natural i l'espai riu Congost - Can Cabanyes inclòs dins la Xarxa Natura 2000



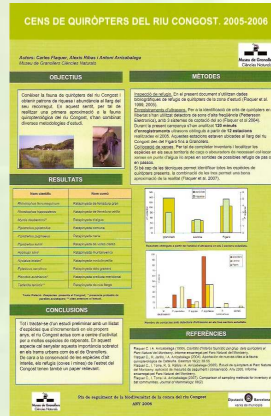
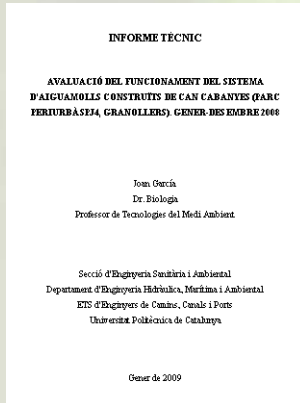
El riu Congost i l'espai natural de Can Cabanyes comptem a les figures de protecció de refugi de pesca, refugi de fauna salvatge i espai xarxa natura 2000.

A més, la pràctica totalitat del terme municipal es zona de seguretat de cacera

Font: Servei de Medi Ambient 2009



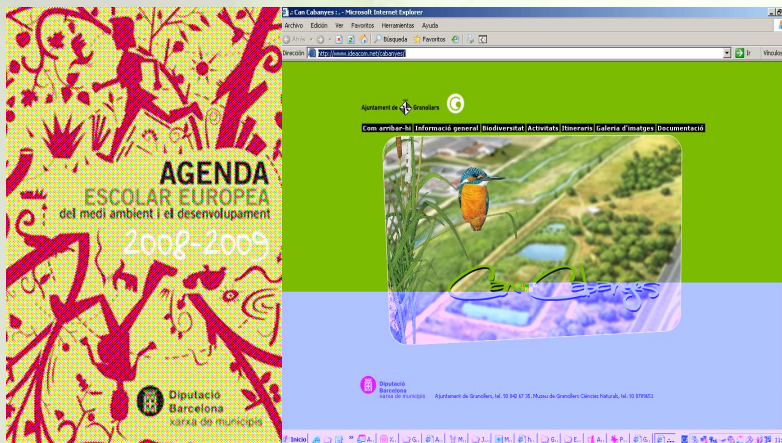
- Estudis científics del medi natural amb propostes de gestió dels espais



Informe tècnic anual del funcionament i gestió de l'aiguamoll de Can Cabanyes (esquerra) i un dels informes de biodiversitat generats pel Museu de Ciències Naturals de Granollers "La Tela" (dreta).

Font: Servei de Medi Ambient 2009

- Col·laboració amb projectes ambientals de conservació del patrimoni natural: Red de Gobiernos Locales + Biodiversidad 2010, Xarxa de Custòdia del Territori, Agrupació de Defensa Forestal Montseny-Congost i Projecte Rius
- Informació i sensibilització ambiental



Alguns exemples de treballs d'educació ambiental: L'Agenda escolar europea del medi ambient i el desenvolupament que s'ofereix als centres de secundària de Granollers i el web de Can Cabanyes. A més, la pràctica totalitat del terme municipal es zona de seguretat de cacera.

Font: Servei de Medi Ambient 2009

### 1.2.4 Mobilitat sostenible

L'Ajuntament de Granollers, preocupat per la mobilitat que es duu el terme municipal, ha creat un Departament específic anomenat Servei municipals de Mobilitat i Seguretat.

Els **objectius de treball** d'aquesta àrea es basen en els següents eixos:

- Configurar un sistema de transport més eficient.
- Augmentar la integració social i l'accessibilitat més universal.
- Millorar les condicions de salut dels ciutadans.
- Assegurar més seguretat en els desplaçaments.
- Establir unes pautes de mobilitat més sostenibles.

Com a **resultats** d'aquest servei municipals es pot destacar:

- L'aprovació definitiva del Pla de Mobilitat Urbana, amb data del 30/06/2009. L'objectiu principal d'aquest Pla és **millorar l'accessibilitat i reduir els impactes negatius del transport**.

- Creació dels itineraris per vianants.
- Difusió del servei de carsharing (<http://www.avancar.es/cat>).
- Implantació de la campanya del Pla d'actuació per a la millora de la qualitat de l'aire. Granollers va comptar amb la unitat d'educació ambiental de la Generalitat de Catalunya; l'ambibús.



L'Ambibús és la unitat mòbil d'educació ambiental del Departament de Medi Ambient i Habitatge que, des de 1993, dóna suport a les activitats de sensibilització ambiental que el Departament promou.  
Font: Generalitat de Catalunya.

- Introducció del servei de cotxes i pàrquings compartits (<http://www.compartir.org>).
- Introducció de més transport públic i el lloguer de cotxes per hores.
- Implantació del servei de préstec de bicicletes públiques per als desplaçaments interns de la ciutat; Ambicia't.



Estacions de bicicletes. Avui dia hi ha instal·lades 12 estacions per la recollida i el retorn dels vehicles. Totes les estacions estan connectades a través d'uns itineraris de fàcil accés a través de carrers amb poca intensitat de trànsit.

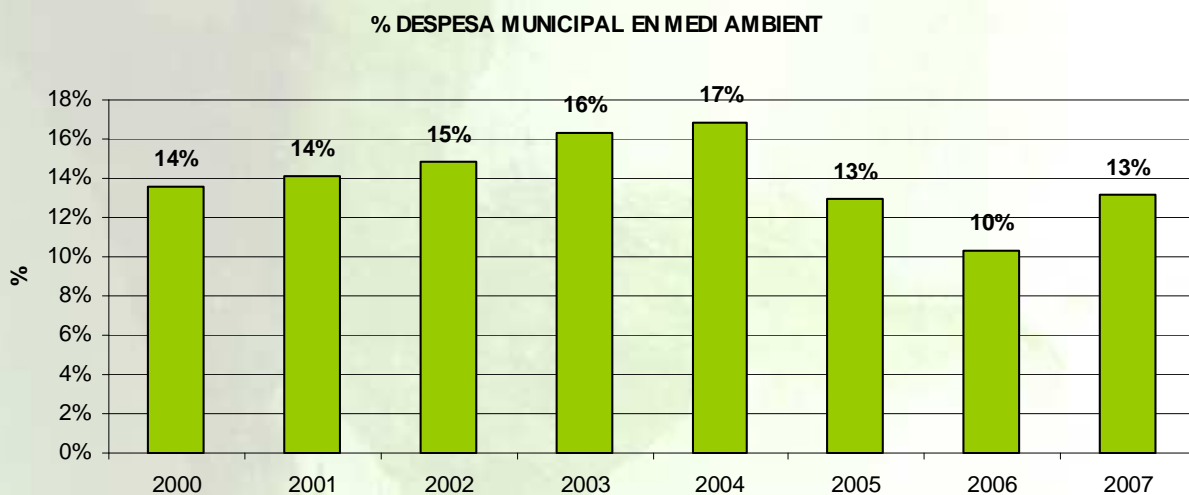
Font: Ajuntament de Granollers.

### 1.3 Organització municipal

Per tenir una idea de la magnitud de l'Ajuntament i els organismes relacionats, a continuació s'ofereixen algunes dades referents al pressupost, la plantilla i l'organització municipal. Aquestes dades permeten comprendre millor els efectes que l'activitat municipal pot tenir sobre el medi ambient, tot i tractar-se majoritàriament d'una activitat de serveis. No obstant, com es veurà al proper apartat, per ara l'abast del sistema de gestió ambiental comprèn tan sols algunes de les àrees municipals.

L'Ajuntament de Granollers és una corporació local amb una plantilla aproximada de 645 persones<sup>1</sup> estructurada en una Alcaldia, 6 àrees específiques, els patronats municipals, les societats municipals i els instituts municipals. La plantilla de l'àmbit del SGA és d'unes 320 persones.

L'evolució del percentatge de la despesa corrent municipal destinada a medi ambient per habitant ha estat la següent:

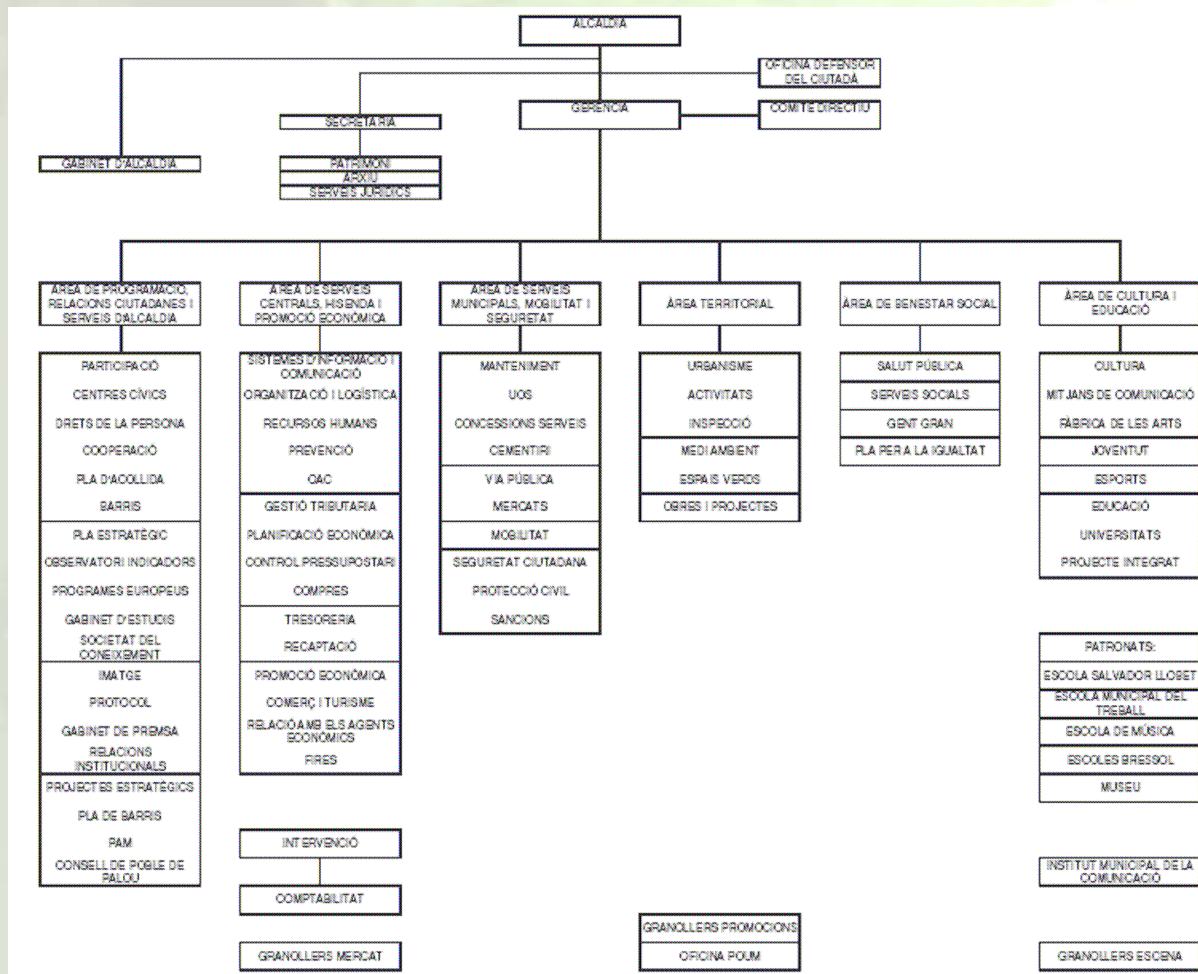


Sistema d'indicadors de l'Agenda 21 Local 2007

A més en el període 2005- agost 2009, diverses administracions públiques i entitats privades han atorgat ajuts per un import total de 615.759,92 euros que s'han destinat a diferents projectes ambientals d'abast local.

A l'organigrama adjunt es detalla l'organització municipal:

<sup>1</sup> En plantilla mitjana equivalent.



Font: Ajuntament de Granollers, setembre 2009.

## 1.4 Abast del sistema de gestió ambiental

Per escollir de manera justificada les dependències i/o serveis de l'organització on s'havia d'implantar el sistema de gestió ambiental, l'Ajuntament de Granollers es va plantejar respondre a les següents preguntes:

- Quins eren els principals aspectes i impactes ambientals d'interès per l'organització?
- On es podien aconseguir els millors resultats ambientals?
- On es podien traduir les millores ambientals en un estalvi en la despesa municipal associada al consum d'aigua, d'energia, de materials, gestió de residus i manteniment?

D'acord amb els resultats que l'Avaluació ambiental inicial – realitzada l'any 2003 – on s'identificaven els principals efectes ambientals d'interès per l'organització (emissions atmosfèriques, abocaments a l'aigua, gestió de residus, ús de recursos naturals i matèries primeres, sorolls i vibracions), les dependències on es podien aconseguir els millors resultats ambientals i on es podien traduir les millores ambientals en una reducció de costos, es va proposar que l'abast del sistema de gestió ambiental fossin les dependències municipals següents :

- Edifici Pl. de la Porxada, 6 (Edifici històric Ajuntament)
- Edifici C. de Sant Josep, 7

- Impremta municipal (C. de Lluís Companys, 3)
- Policia Local (C. de la Princesa, 55)
- Unitat Operativa de Serveis i magatzem (C. de Lluís Companys, 5 / nova ubicació des de 2009 a C. Can Many, 8)

Inicialment, s'ha implantat el sistema de gestió ambiental en les dependències esmentades per tal que serveixin de referència a la resta de dependències municipals i perquè, com ja s'ha comentat, els aspectes ambientals són més nombrosos, significatius i representatius.

En aquestes dependències s'hi desenvolupen principalment activitats d'oficina, de manera que els aspectes ambientals són els propis d'aquesta activitat, tot i que també se'n realitzen d'altres amb impactes més específics. És el cas de la Impremta municipal i la Unitat Operativa de Serveis (UOS), amb activitats molt diverses com ara l'elaboració de pancartes i similars, la senyalització viària o la retolació de carrers, entre d'altres.

El sistema de gestió ambiental implantat comprèn els aspectes i impactes originats a les dependències on es desenvolupen les activitats següents:

Dependència municipal	Principals activitats i serveis
Edifici Pl. de la Porxada, 6	<ul style="list-style-type: none"> <li>- Activitat administrativa (oficines)</li> <li>- Oficina de Defensa del Ciutadà</li> <li>- Gabinet d'alcaldia</li> <li>- Secretaria</li> <li>- Gabinet d'Imatge i comunicació</li> <li>- Recursos Humans</li> <li>- Prevenció de Riscos Laborals</li> <li>- Organització i Logística</li> <li>- Sistemes d'Informació</li> </ul>
Edifici C. Sant Josep, 7	<ul style="list-style-type: none"> <li>- Activitat administrativa (oficines)</li> <li>- Arxiu Municipal</li> <li>- Oficina d'Atenció al Ciutadà</li> <li>- Hisenda</li> <li>- Intervenció</li> <li>- Tresoreria</li> <li>- Gestió Tributària</li> <li>- Planificació econòmica i control pressupostari</li> <li>- Serveis municipals i manteniment</li> <li>- Servei de Mobilitat</li> <li>- Oficina de Via Pública i Mercats</li> <li>- Urbanisme</li> <li>- Obres i Projectes</li> <li>- Àrea Territorial</li> </ul>
- Unitat Operativa de Serveis i magatzem (C.Lluís Companys, 5 – des de gener de 2009 C.Can Many 8)	<ul style="list-style-type: none"> <li>- Disseny, maquetació i edició de pancartes i similars</li> <li>- Manteniment de vehicles de la brigada</li> <li>- Retolació de carrers</li> <li>- Senyalització viària</li> <li>- Manteniment de semàfors</li> <li>- Activitats de lampisteria</li> <li>- Activitats de fusteria</li> <li>- Emmagatzematge</li> </ul>

- Impremta municipal (C. de Lluís Companys, 1)	- Disseny, maquetació i edició de material imprès en paper
- Policia Local (C. de la Princesa, 55)	- Activitat administrativa (oficines) - Policia Local - Protecció Civil - Sancions

Font: Elaboració pròpia a partir del Manual del SGA, 2009

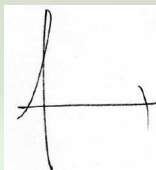
## 2. EL SISTEMA DE GESTIÓ AMBIENTAL

### 2.1 La política ambiental

L'Ajuntament de Granollers, administració pública conscient de la importància de preservar el medi ambient, ha decidit implantar un sistema de gestió ambiental d'acord amb la Norma UNE-EN ISO 14001:04 i el Reglament (CE) núm. 761/2001 a 5 de les seves dependències municipals (Edifici de la plaça de la Porxada, 6; Edifici C. Sant Josep, 7; Unitat Operativa de Serveis i Magatzem del C. Lluís Companys, 1; Impremta municipal i Policia Local).

El compromís de l'Ajuntament de Granollers es concreta en els principis d'actuació següents:

- Complir la legislació ambiental vigent així com altres compromisos en matèria de medi ambient que l'Ajuntament ha adoptat de forma voluntària (A21 Local, Carta d'Aalborg, etc.).
- Desenvolupar i implantar procediments de treball per prevenir, reduir i eliminar -en la mesura que sigui possible- l'impacte ambiental de les seves activitats i serveis tant en condicions normals, anormals com d'emergència.
- Treballar per millorar de forma contínua les pràctiques ambientals que porta a terme.
- Fer un ús responsable dels recursos naturals i treballar per minimitzar la producció de residus tot potenciant-ne - quan aquesta minimització no sigui possible - el reciclatge o la reutilització.
- Formar i sensibilitzar tot l'equip humà de l'organització per tal de fer-los participants de la política ambiental.
- Establir i mantenir al dia un sistema de gestió ambiental.
- Difondre aquesta política ambiental i el compromís ambiental als proveïdors, als contractistes i a la ciutadania en general.



Josep Mayoral i Artigas  
Alcalde de Granollers

Granollers, a 7 de novembre de 2006

## 2.2 Descripció del sistema de gestió ambiental

Per tal de complir amb els requisits del Reglament (CE) n°761/2001 (EMAS) i la Norma ISO 14001:04, així com els compromisos assumits a la Política ambiental, l'Ajuntament de Granollers ha implantat un sistema de gestió ambiental a cinc dependències municipals. Aquest sistema està definit i configurat pel Manual del SGA, els procediments, les instruccions, els registres i altres documents.

El **manual** del SGA és el document bàsic que defineix l'estructura organitzativa, fent referència als processos, procediments i recursos que l'Ajuntament de Granollers posa en marxa per complir amb els requisits del Reglament (CE) n°761/2001 (EMAS) i la Norma ISO 14001:04.

Els **procediments** són els documents de referència per sistematitzar i organitzar totes les activitats relacionades amb el SGA de l'Ajuntament de Granollers i complir amb els compromisos del Manual.

Les **instruccions** són els documents que indiquen com realitzar determinades operacions d'una activitat, àrea o servei i els seus detalls operatius.

Els **registres** demostren l'acompliment dels diferents requisits del SGA i aporten evidències del comportament ambiental de l'Ajuntament.

Al Manual, els procediments o les instruccions es pot fer referència a altres documents de qualsevol tipus que també formin part del SGA. Aquests documents defineixen les funcions i responsabilitats en matèria de gestió ambiental del personal que coordina, realitza i verifica les activitats que incideixen en la gestió ambiental de les dependències municipals incloses en l'abast del SGA. Les principals s'indiquen a continuació, tenint en compte que es complementen amb altres que apareixen als procediments i instruccions.

### **Ple de l'Ajuntament:**

- Aprova la política ambiental.
- Proporciona els recursos necessaris per a la implantació del SGA.

### **Junta de Govern Local:**

- Aprova conjuntament amb el Ple de l'Ajuntament la política ambiental.
- Aprova el Manual del SGA.

### **L'Alcalde:**

- Aprova els procediments, les instruccions i els registres del SGA.
- Aprova els objectius i fites.
- Aprova el programa ambiental.
- Aprova l'informe definitiu de la revisió anual del SGA.
- Aprova la Declaració Ambiental.
- Aprova el Pla de formació.
- Aprova el Pla anual d'auditories.

### **El Comitè directiu (format pels caps d'Àrea):**

- Informa sobre les propostes del Comitè de seguiment
- Revisa el Manual.



### El Comitè de seguiment del sistema (CSS):

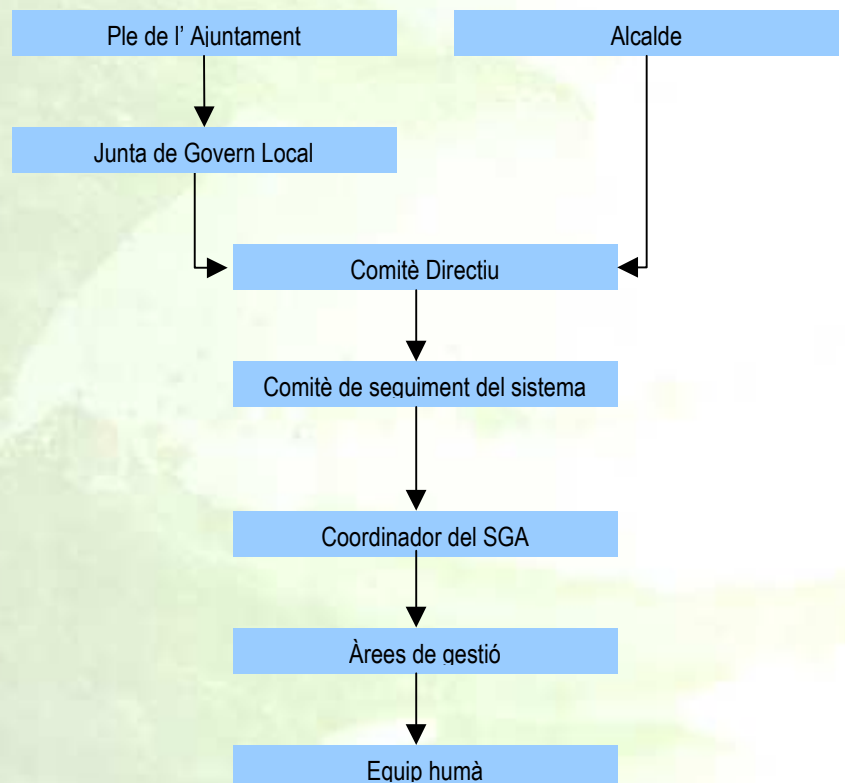
Aquest comitè es reuneix com a mínim un cop cada 3 mesos per fer el seguiment del SGA i cada vegada que es consideri escaient deixant constància en una acta dels acords presos en cada reunió. Està format per un representant del Comitè Directiu, representants de les diferents dependències de l'abast del sistema i el coordinador del sistema de gestió ambiental.

### Coordinador/a del sistema de gestió ambiental:

És la persona designada per l'Ajuntament per tal de coordinar el procés d'implantació del SGA a les dependències municipals, i assegurar que el SGA és conforme al Reglament (CE) nº761/2001 (EMAS) i a la Norma ISO 14001:04 i està establert, implantat i mantingut al dia. Entre les principals funcions que desenvolupa està informar del funcionament del SGA al Comitè de seguiment del sistema de gestió ambiental, elaborar les propostes de documentació del SGA, d'objectius, fites i programes, identificar i avaluar, en col·laboració amb els caps d'àrea, els aspectes ambientals, així com vetllar perquè es compleixi la legislació ambiental, mitjançant l'avaluació periòdica del compliment de la normativa ambiental aplicable.

### Caps d'àrea, a través del personal delegat:

Col·laboren en l'elaboració dels documents del SGA, en la identificació dels aspectes ambientals de la seva àrea, i en el compliment dels objectius i fites i la implantació de les accions correctores que els afecten. Per últim, tot el personal és responsable del compliment dels objectius i fites, les accions correctores i qualsevol altra acció continguda als procediments i/o instruccions.



A nivell més esquemàtic, aquesta organització es resumeix en aquest gràfic  
Font: Manual del SGA, 2009.

### 3. DESCRIPCIÓ DELS ASPECTES AMBIENTALS

#### 3.1 Aspectes ambientals: identificació, metodologia i seguiment

Per conèixer i actualitzar els aspectes ambientals derivats de l'activitat pròpia de l'Ajuntament, un cop l'any s'identifiquen i llisten els aspectes ambientals directes, indirectes i potencials mitjançant un examen de les instal·lacions, activitats i serveis de les cinc dependències, incloent les activitats de manteniment, amb la finalitat de determinar per a les diferents activitats i instal·lacions els aspectes generats, tipologia i magnitud. Aquest procés també s'ha de realitzar quan hi hagi canvis a les activitats i/o instal·lacions, en els requisits d'aplicació o si es produeixin situacions d'emergència o accidents. El *Procediment per a la identificació i avaluació dels aspectes ambientals* especifica com s'ha de dur a terme aquesta activitat.

Es consideren aspectes directes aquells sobre els quals l'organització té plena capacitat de control, mentre que els indirectes són sobre els quals es pot exercir un cert grau de control o influència, encara que no es pugui assegurar el control total.

Els aspectes identificats es documenten al *Registre d'identificació d'aspectes i impactes*, que també indica quins aspectes es consideren significatius. Els criteris utilitzats per a conèixer el grau de significança dels diferents aspectes s'indiquen en el *Procediment per a la identificació i avaluació dels aspectes ambientals* i es resumeixen al quadre següent:

- Aspectes directes en condicions normals:  
**Significança** = Magnitud + Possibilitat d'implantar mesures + Existència de regulació
- Aspectes directes en condicions d'emergència:  
**Significança** = Probabilitat x severitat
- Aspectes indirectes:  
**Significança** = Perjudici a la imatge de l'organització + Probabilitat/freqüència + Possibilitat d'implantar mesures + Grau d'incidència sobre el medi ambient

L'aplicació d'aquests criteris atorga una puntuació determinada a cada aspecte i a partir d'una determinada puntuació es considera significatiu. Als apartats següents s'indicaran els aspectes ambientals directes, indirectes i potencials de les diferents activitats a les dependències del SGA.

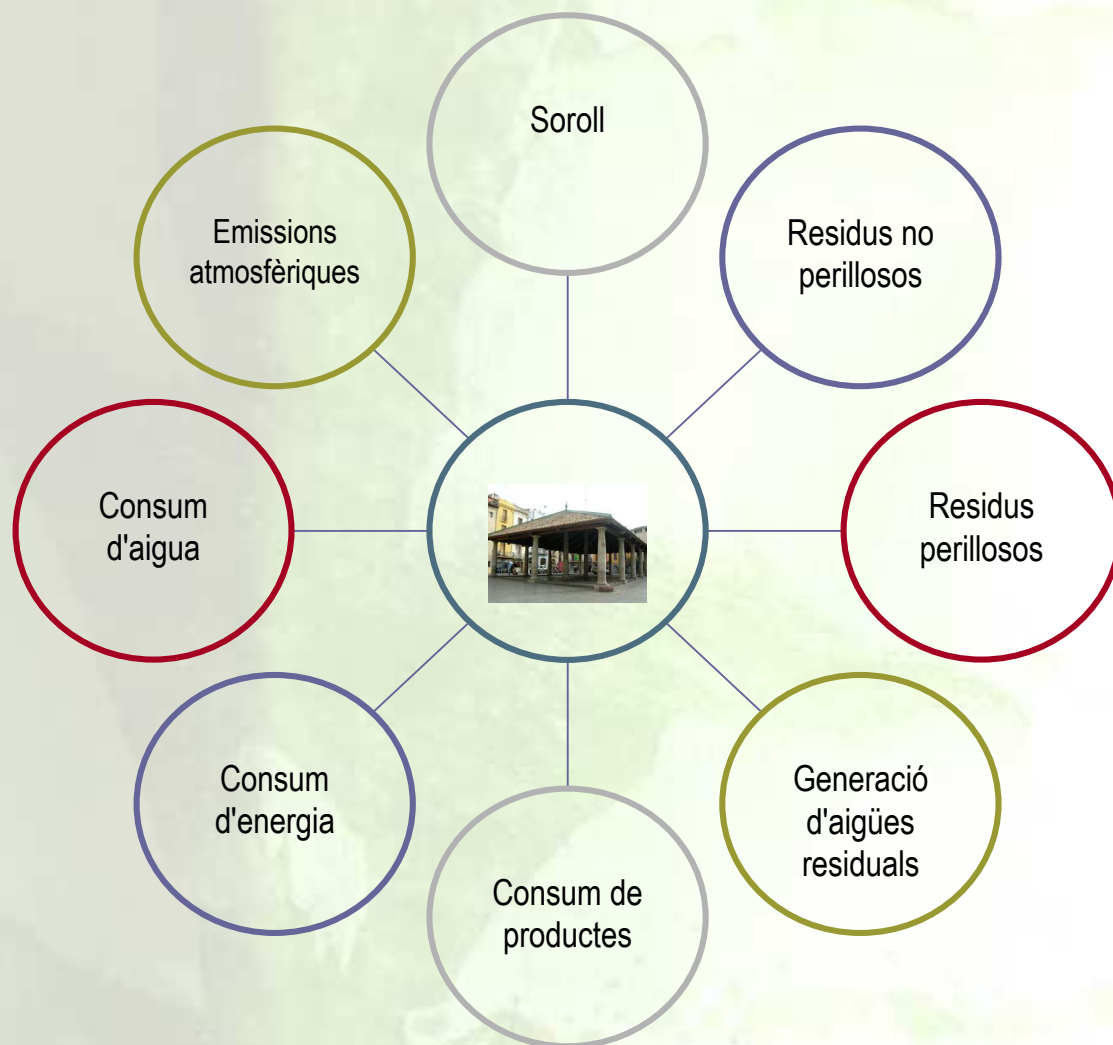
Per tal d'assegurar que totes les activitats de l'organització que estan associades als aspectes ambientals significatius identificats es desenvolupen d'acord amb la política i els objectius ambientals, l'Ajuntament de Granollers ha establert els procediments de control operacional següents:

- PRO-SGA-07 Procediment de compres i contractacions
- PRO-SGA-08 Procediment de gestió dels residus
- PRO-SGA-09 Procediment de gestió de les emissions atmosfèriques
- PRO-SGA-10 Procediment de gestió dels recursos energètics
- PRO-SGA-11 Procediment de gestió de l'aigua

Aquests procediments es complementen, sempre que es considera oportú, amb instruccions tècniques. Per a aquells aspectes que els són d'aplicació algun tipus de requisit legal, el

Coordinador del SGA ha elaborat un *check list* mitjançant el qual classifica els requisits legals en funció de l'àmbit temàtic, defineix les accions pendents per a garantir el compliment total de la normativa, identifica els responsables i mostra el seu grau de compliment.

Al conjunt de les dependències incloses al SGA s'han identificat els grups d'aspectes ambientals següents:



Font: Elaboració pròpia, 2007.

### 3.2 Aspectes directes

A continuació s'exposen els aspectes ambientals directes derivats de les diferents activitats que es porten a terme a les dependències del SGA així com els principals indicadors de comportament ambiental del SGA, que vénen establerts a través dels procediments de *Gestió de residus*, de *Gestió dels recursos energètics* i de *Gestió de l'aigua*.

### 3.2.1 Consum de recursos i productes

#### 3.2.1.1 Aigua




Aquest apartat tracta diversos consum d'aigua registrats:

1. Consum d'aigua de tots els usos municipals (reg, fonts, boques d'incendi, neteja viària i dependències municipals)
2. Consum d'aigua de les dependències de l'abast del SGA

##### 1. Consum d'aigua de tots els usos municipals

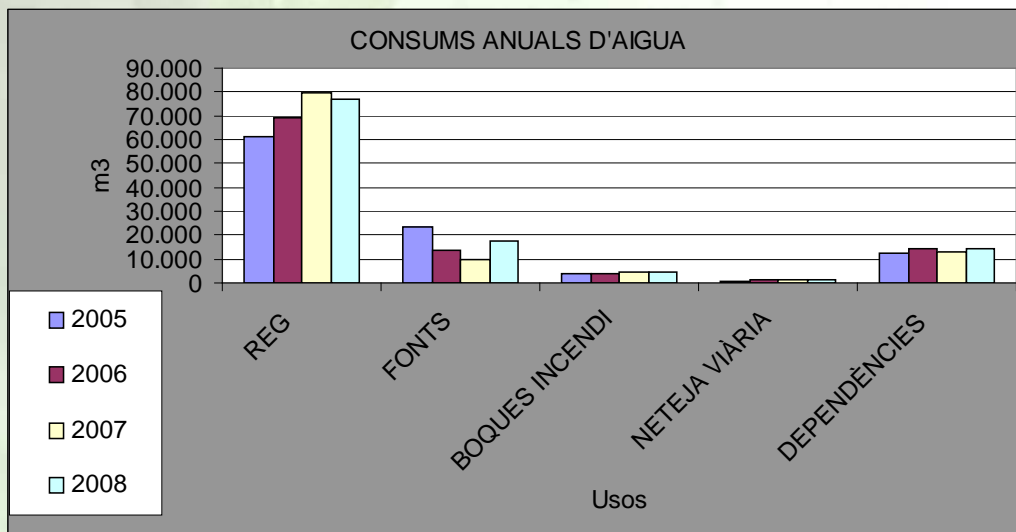
A banda del consum d'aigua per al desenvolupament de l'activitat pròpia de les dependències del SGA, el Servei de Medi Ambient també controla el consum d'aigua de tots els usos municipals.

D'acord amb l'informe anual del control dels consums d'aigua que es porta a terme a través de l'aplicatiu WinCem, es continua detectant l'augment moderat del consum total d'aigua municipal i el consum produït per totes les activitats incloses dins l'àmbit del SGA. En tots dos casos aquest lleuger increment es deu a l'augment del nombre de punts de consums i a les activitats gestionades.

Aigua	Consum 2007 (m <sup>3</sup> )	Consum 2008 (m <sup>3</sup> )	Tendència
CONSUM MUNICIPAL TOTAL -inclou tots els usos-	147339	151579	
CONSUM REALITZAT PELS SERVEIS INTEGRANTS DEL SGA -inclou reg, fonts, boques d'incendi, neteja viària i dependències-	108110	114884	
% CONSUM DEL SGA RESPECTE AL TOTAL	73,38%	75,79%	

Font: Servei de Medi Ambient, 2009

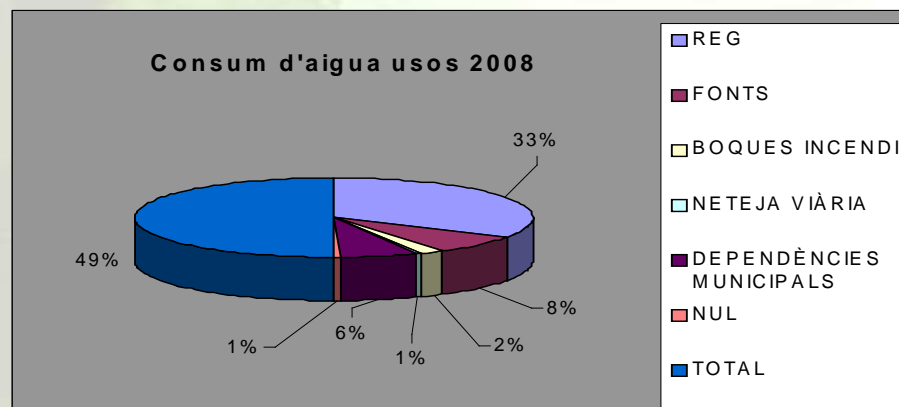
Seguidament es pot veure el gràfic dels consums anuals d'aigua per cadascun dels usos municipals. El reg segueix sent l'activitat per excel·lència amb més consum d'aigua, seguit de les fonts, que aquest any han augmentat el seu consum degut a que són comptadors que sovint també registren aigües utilitzades per fer obres.



Font: Servei de Medi Ambient

Consum d'aigua interanual	2005	2006	2007	2008
REG	61.232	69.185	79.630	77.017
FONTS	23.757	13.433	9.726	17.913
BOQUES INCENDI	3.840	3.840	4.280	4.250
NETEJA VIÀRIA	771	1.267	1.373	1.452
DEPENDÈNCIES MUNICIPALS	12.403	14349	13.101	14.252
<b>TOTAL</b>	<b>102003</b>	<b>102074</b>	<b>108110</b>	<b>114884</b>

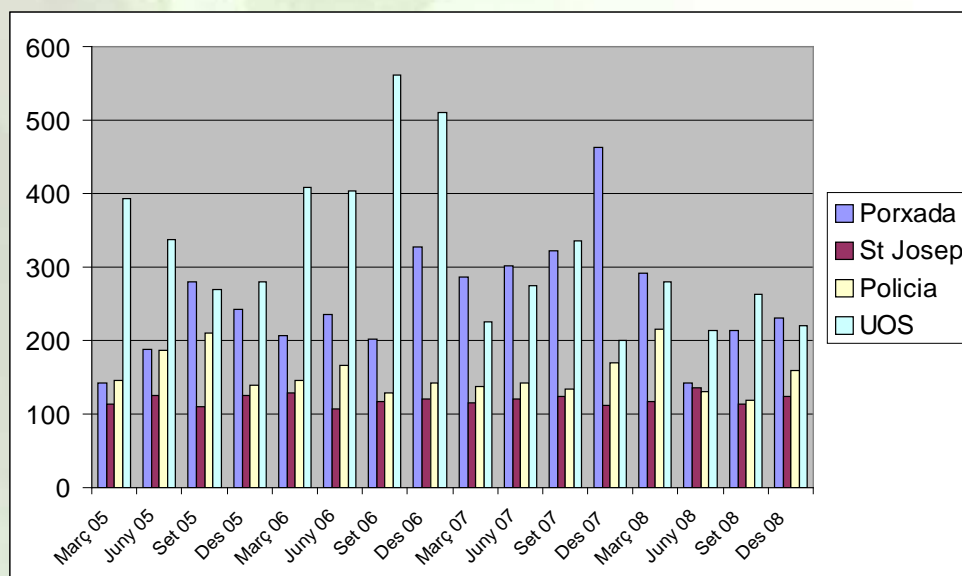
El següent gràfic ens reflecteix la important contribució del reg en la distribució del consum d'aigua municipal de l'any 2008. És per aquest motiu que en els darrers anys l'Ajuntament de Granollers està duent a terme importants projectes per disminuir significativament el consum d'aigua destinada al reg (xerojardineria, sistema de reg de baix consum, aprofitament d'aigües freàtiques, generació d'aigua regenerada).



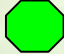
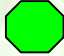

Font: Servei de Medi Ambient, 2008

## 2. Consum d'aigua de les dependències de l'abast del SGA

Pel que respecte a les dependències del SGA els indicadors de consum global i relatiu assenyalen les següent tendències al llarg dels anys:



Comparativa interanual de consum d'aigua entre els edificis de l'abast del SGA. Font: Servei de Medi Ambient, Agost 2008.

	TENDÈNCIA	OBSERVACIONS
<b>Porxada 6</b>		És un edifici amb un horari molt més extens que la resta de l'abast del SGA. Malgrat un nombre més o menys estable de treballadors, el nombre de visitants d'aquesta dependència influeix de manera significativa en els consums d'aigua. En el darrer cicle 2007-2008 s'han aconseguit un dels consums històrics més baixos, que millora en molt l'anterior període anual on es van efectuar algunes obres a l'edifici.
<b>UOS i Impremta (LI. Companys)</b>		Aquesta gran instal·lació ha obtingut consums molt variable al llarg dels darrers anys, molt influenciat per les grans obres que es fan dins de les del complex Roca Umbert. Ara bé, la tendència dels últims anys és clarament a la baixa i s'ha aconseguit per primera vegada rebaixar el consum de 1000 m <sup>3</sup> /any
<b>Sant Josep 7</b>		En el període 2005-2008, es manté un consum estable, malgrat un petit increment de personal (uns 5 treballadors) i un augment considerable dels usuaris de l'Oficina d'Atenció al Ciutadà (OAC, planta baixa)
<b>Polícia Local (Princesa 55)</b>		El consum d'aigua d'aquesta dependència oberta 24 hores durant 365 dies a l'any proporcionalment es pot considerar com el més baix de totes les dependències del SGA. L'increment detectat durant el darrer any es deu a l'augment de la plantilla de policies i la dedicació superior en tasques d'oficines dels alguns agents de policia.

Aigua	Consum 2005 (m <sup>3</sup> )	Consum 2006 (m <sup>3</sup> )	Consum 2007 (m <sup>3</sup> )	Consum 2008 (m <sup>3</sup> )	Comparativa interanual 2005-2006	Comparativa interanual 2006-2007	Comparativa interanual 2007-2008
PORXADA 6	852	971	1372	878	13,97%	41,00%	-36,00%
UOS I IMPREMTA	1279	1883	1036	976	47,22%	-44,98%	-5,79%
ST. JOSEP 7	475	472	472	490	-0,63%	0,00%	3,81%
PRINCESA 55	682	582	583	625	-14,66%	0,02%	7,20%
<b>TOTAL</b>	<b>3288</b>	<b>3908</b>	<b>3463</b>	<b>2969</b>			

Font: Servei de Medi Ambient, 2009.

A partir dels usuaris, els usos de l'aigua per dependència i establint una freqüència d'operacions per usuari i dia, s'ha realitzat una estimació del consum d'aigua aplicant els consums de referència de l'Agència Catalana de l'Aigua: rentar-se les mans = 2 a 18 lt (2 operacions/usuari/dia), cisterna WC = 6 a 10 lt (2 operacions/usuari/dia), dutxar-se = 30-80 lt (1 operació/usuari/dia). Ara bé, en el cas de la UOS i la policia (princesa 55) només es dutxa el 20% del personal de la instal·lació.

Es consideren els valors intermitjos d'aquests còmputos per fer l'estimació i es tenen en compte els 365 dies de l'any.

Aigua	Consum 2008 (m <sup>3</sup> )	Personal Ajuntament	Usos de l'aigua	Consum estimat 2008 (m <sup>3</sup> )
PORXADA 6	878,0	57	Rentamans, cisternes WC	749,0
UOS I IMPREMTA <sup>2</sup>	976,0	40	Rentamans, cisternes WC i dutxes	576,7
ST. JOSEP 7	490,0	103	Rentamans i cisternes WC	1353,4
PRINCESA 55	625,0	103	Rentamans, cisternes WC i dutxes	1545,1
<b>TOTAL</b>	<b>2969,0</b>	<b>303</b>		<b>4224,2</b>

Font: Servei de Medi Ambient, 2009

Els resultats assenyalen que en dos de les quatre dependències el consum real per al 2008 ha estat molt inferior al consum estimat segons valors de referència de l'ACA. Només l'edifici de Plaça de la Porxada 6 i UOS i impremta presenta un consum real superior al valor de referència, que pot estat afectat per l'entrada constant de públic a l'edifici principal i un horari més ampli de funcionament i alguna obra desenvolupada en el cas de l'edifici de la Porxada.

### 3.2.1.2 Energia

L'anàlisi energètic es divideix en dos subapartats:

1. Resultats de l'auditoria energètica de l'ICAEN
2. Distribució del consum de les dependències del SGA

#### 1. RESULTATS DE L'AUDITORIA ENERGÈTICA DE L'ICAEN

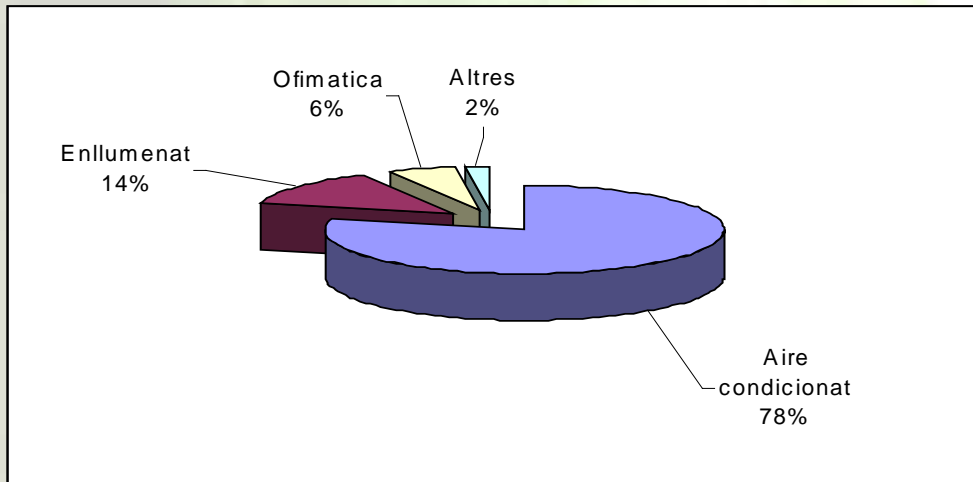
##### **EDIFICI PORXADA 6**

La distribució de la despesa energètica de l'edifici és la següent:

Gastos energètics	Energia elèctrica	Gas natural	Aigua	TOTAL
€/any	30.058,95	6.214,98	1052	42.326.92
%	82,83	14,68	2,49	100

Al desglossar el consum d'energia elèctrica (82,83 % del total) de l'edifici de la Porxada, s'ha corroborat que una part majoritària del consum elèctric prové dels equips de climatització.

<sup>2</sup> El consum d'aigua computat correspon a tot el complex Roca Umbert, que inclou la UOS, la Impremta, la biblioteca, el CTUG i altres activitats. Per tant no tot el consum correspon a l'abast del Sistema de Gestió Ambiental.



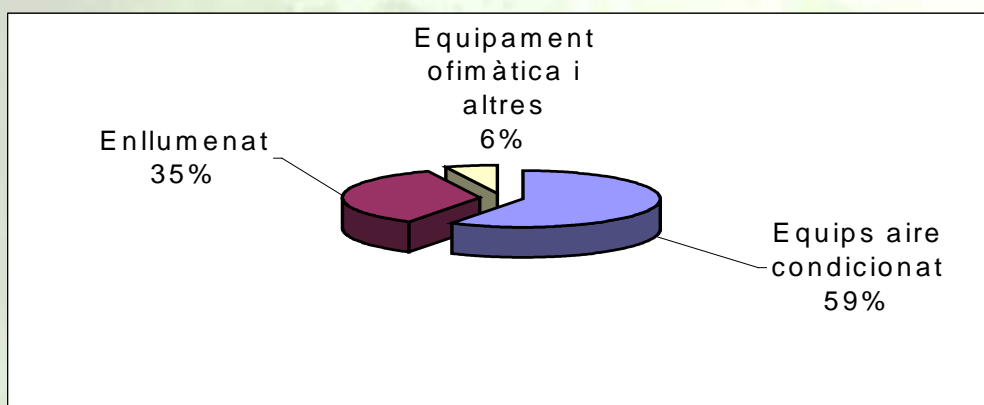
Prop del 15% de consum de gas natural prové principalment de la calefacció de l'edifici amb radiadors d'aigua.

### EDIFICI POLICIA LOCAL

D'acord a l'auditoria energètica, la distribució de la despesa energètica de l'edifici queda així:

Gastos energètics	Energia elèctrica	Aigua	TOTAL
€/any	26.834	446	27.280
%	98	2	100

En l'edifici de la Policia Local la contribució dels diferents components del consum d'energia elèctrica (98 % del total) és més compensada, encara que més de la meitat del consum continua corresponent a les instal·lacions d'aire condicionat.



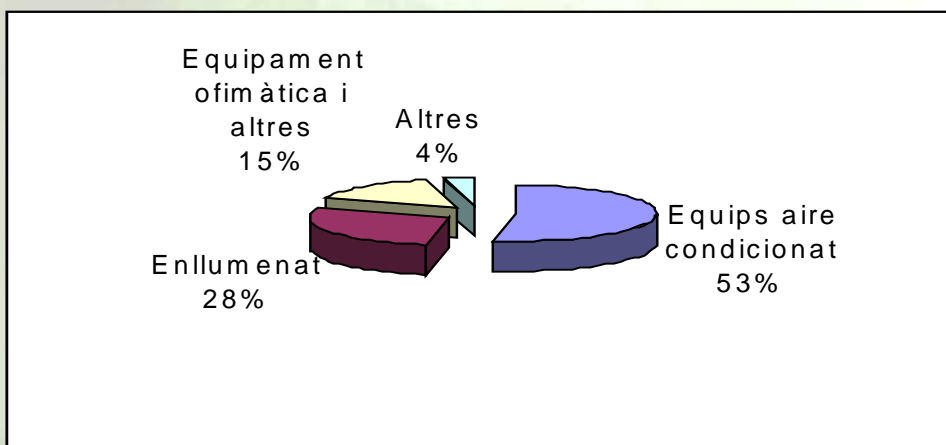


## EDIFICI SANT JOSEP

Atenent als resultat de l'auditoria, es mostra a continuació la distribució de la despesa energètica de l'edifici:

Gastos energètics	Energia elèctrica	Aigua	TOTAL
€/any	31.798	446,42	32244,42
%	99	1	100

El consum dels equips d'aire condicionat continuen encapçalant la distribució dels consums d'energia elèctrica en l'edifici Sant Josep 7. Dels edificis del SGA auditats energèticament, és el que presenta un percentatge superior de consums deguts al component "equipament, ofimàtica i altres" com a conseqüència de la gran activitat administrativa i tècnica de l'edifici.





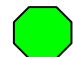
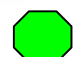
## UNITAT OPERATIVA DE SERVEIS I IMPREMTA

A cap d'aquestes dues dependències s'ha dut a terme una auditoria energètica durant el 2008, ja que la Unitat Operativa de Serveis es va trasllada a unes noves dependències durant el gener de 2009 i és previst que la impremta canviï la seva seu de cara a l'any 2010.

## 2. Distribució del consum de les dependències del SGA

Dins del present apartat es mostren les dades, gràfics i tendències de les comparatives interanuals de consums elèctrics per a les dependències de l'abast del SGA.

Electricitat	m <sup>2</sup>	Usuaris 2006	Usuaris 2007	Usuaris 2008	Total (kWh) 2006	Total (kWh) 2007	Total (kWh) 2008
PORXADA 6	2.750	56	56	57	270.786	276.277	292.316
UOS I IMPREMTA	3.131	58	58	40	43.213	54.403	47.610
ST. JOSEP 7	1.740	100	103	103	201.205	245.790	226.246
PRINCESA 55	3.150	92	93	103	201.818	186.070	192.638

Electricitat	Indicadors 2006		Indicadors 2007		Indicadors 2008		Tendència
	Kwh/m <sup>2</sup>	Kwh/usuari/dia	Kwh/m <sup>2</sup>	Kwh/usuari/dia	Kwh/m <sup>2</sup>	Kwh/usuari/dia	
PORXADA 6	98,47	13,25	100,46	13,52	106,30	14,05	
UOS I IMPREMTA	13,80	2,04	16,72	2,47	15,21	3,26	
ST. JOSEP 7	115,64	5,51	141,26	6,54	130,03	6,02	
PRINCESA 55	64,07	6,01	59,07	5,48	61,15	5,12	

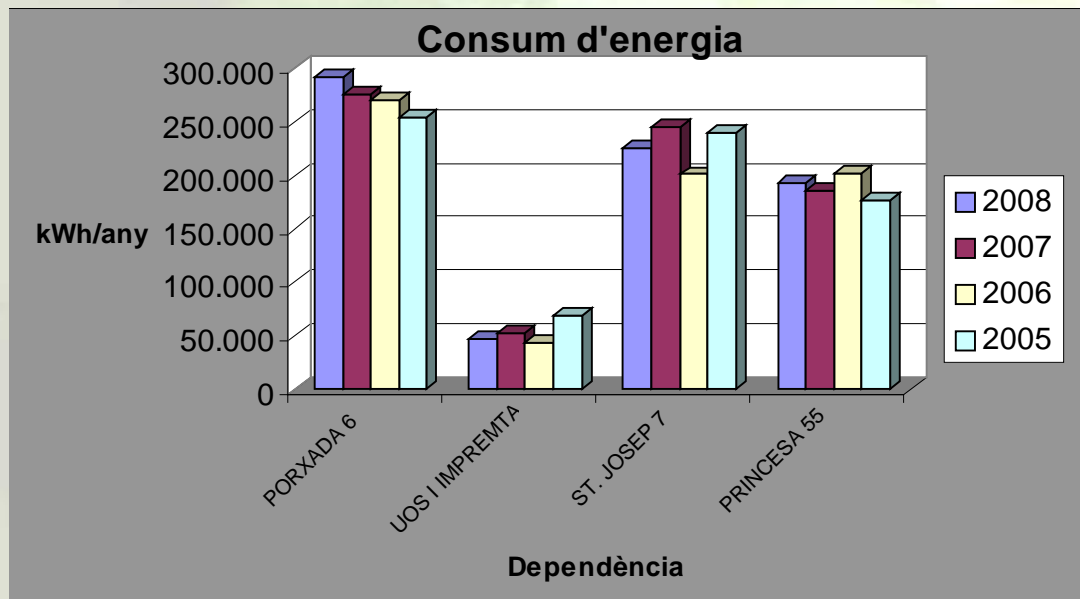
Font: Servei de Medi Ambient, 2008

L'edifici de la Porxada, malgrat ser la dependència amb menys treballadors ubicats en les seves oficines és l'edifici que mostra un indicador més elevat amb 14,05 kWh/usuari/dia, degut a que els usuaris reals són molts més que els 57 treballadors que es suposen pel càlcul de l'indicador (falten representants polítics, assistents a actes, visitants...). Tot i això, l'indicador roman força estable durant el període 2006-2008.

Els indicadors energètics calculats de la UOS i la impremta corresponen en realitat al complex Roca Umbert (amb moltes més instal·lacions i actiuats). Uns indicadors més aproximats s'assolirà en properes declaracions ambientals amb els respectius trasllats de la UOS i Impremta. Ara bé, segons la informació actual s'ha tornat a registrar un augment anual del consum energètic de Roca Umbert, degut a la rehabilitació progressiva d'espais dins de la instal·lació, com ara l'Espai d'Arts inaugurat a l'octubre de 2008 i les obres que s'estan realitzant per ubicar el Centre Audiovisual de Vallès Oriental Televisió.

La despesa elèctrica registrada al 2007 a l'edifici de Sant Josep va suposar un increment significatiu respecte a anys anteriors, motivat per males pràctiques en l'ús de la refrigeració i la instal·lació d'una cortina d'aire a l'Oficina d'Atenció al Ciutadà. Afortunadament, després de diverses sessions formatives per promoure l'ús adient de l'aire condicionat i l'enllumenat entre d'altres, al 2008 s'ha reduït el consum elèctric en aquesta seu administrativa

L'edifici de la Policia Local pel contrari, presenta consums pel total d'usuaris de tan sols 5.12 kWh/usuari/dia, dada comprensible ja que és té en compte que la majoria del personal són agents que no estan en oficines la majoria de la seva jornada laboral i també per la important implicació de la direcció de la Policia Local en la gestió energètica. Cal afegir que la disminució registrada en el període 2007-2008 té encara més valor pel fet de que en aquest període es van rehabilitar una zona de vestuaris per dones a la 4a planta de l'edifici, que fins ara només s'utilitzava com a magatzem.



Font: Servei de Medi Ambient, 2009.

### 3.2.1.3 Consum de productes

Durant l'any 2008, l'Ajuntament ha seguit treballant en el Programa municipal de compra verda i subministrament de productes en la contractació ambientalmente responsable, amb l'objectiu d'introduir nous criteris ambientals.

S'ha continuat caminant cap a un model de Protocol per a l'estalvi de materials d'oficina, així com el seguiment de les mesures ambientals aplicables en la impremta municipal i a la Unitat Operativa de Serveis Municipals. El Grup de Treball específic, constituït el novembre de 2006 ha estat encarregat de fer aquestes tasques.

A través dels responsables municipals de les compres (mobiliari d'oficina, material de papereria i màquines d'oficina) i de la contractació de diferents serveis, s'ha fet difusió de la Política ambiental als proveïdors i contractistes i se'ls ha distribuït un qüestionari per conèixer la seva gestió ambiental com a empresa. D'aquesta manera, l'Ajuntament podrà estudiar com millorar la relació individual amb cada proveïdor i cada subcontractista pel que fa a qüestions ambientals de cara a un futur.

En l'actualitat, dels 144 productes de material d'Oficina que l'Ajuntament adquireix a través de diferents proveïdors, un 50% compleixen criteris ambientals, d'acord amb el següent:

Criteri ambiental	Tipus de producte i quantitat
Paper 100% reciclat i lliure de clor (TCF)	Paper DIN A3 i DIN A4, 2
Paper 100% reciclat, lliure de clor i amb etiqueta Àngel Blau	Sobres, 6 dels 9 models adquirits el 2008
Paper 100% reciclat i blanquejat amb diòxid de clor (ECF)	Etiquetes, 3 dels 5 models adquirits el 2008
Envàs reciclable i del que es realitza recollida selectiva per empresa autoritzada	Cartutx de tintes per a impressores, 12 del total de models adquirits el 2008
Envàs reciclable i del que es realitza recollida selectiva per empresa autoritzada	Tóners per a impressores, 11 dels 11 models adquirits el 2007
Tintes a l'aigua, sense dissolvents orgànics volàtils	Retoladors, 13 dels 17 models adquirits el 2007
Cola sense dissolvents orgànics volàtils	Cola sòlida blanca, 1
Utilitzen recursos renovables	Calculadora solar, 1
Monomaterials de polipropilè (PP) o acetat de cel·lulosa, de llarga durada.	Diferents productes de plàstic, 23 (cinta adhesiva, separadors, papereres, dossiers, tapes, fundes, etc.)

Font: REG-SGA07-01 Criteris ambientals del material d'oficina, 2009.

Durant el 2009, la Unitat de compres s'ha posat en contacte amb els diferents proveïdors per tal que en la resta de productes es pugui cercar nous fabricants que compleixin els criteris ambientals de referència<sup>3</sup>.

El Ple de l'Ajuntament de data 29 de juliol de 2008 va aprovar crear l'oficina Central de Contractació i Compres amb l'objectiu de gestionar d'una manera unificada tota la contractació pública generada pels serveis municipals amb la rigurositat establerta a la legislació vigent, Llei 30/ 2007 de Contractes del Sector Públic, així com la gestió de la unitat de compres i possibilitar una major qualitat en el producte. Aquesta oficina té com a novetat la unificació dels procediments contractuals i per tal de posar-la en marxa s'ha dissenyat un protocol d'actuacions a seguir per part de les diferents àrees que conformen l'Ajuntament i dels organismes autònoms.

Cal afegir que durant el 2007 es va aprovar el plec de prescripcions tècniques particulars per al subministrament de paper reciclat (DIN A4) i de paper TCF (DIN A3) per a fotocopiadores i impressores, a diferents dependències administratives de l'Ajuntament de Granollers, que incorpora els criteris ambientals següents:

#### Paper DIN A4

El paper DIN A4 ha de ser reciclat, és a dir, ha de ser fabricat totalment o parcial amb fibres reciclades (fibres de postconsum i fibres de postcomercialització). Com a mínim, el 90% en pes de la primera matèria ha de ser de fibra reciclada.

Per acreditar que el paper és reciclat, ha d'estar ecoetiquetat amb alguna de les següents etiquetes:

- Distintiu de Garantia de Qualitat Ambiental (Catalunya)
- EU Eco-label (Unió Europea)
- Der Blauer Engel (Alemanya)
- Nordic Ecolabelling (Dinamarca, Finlàndia, Noruega, Suècia i Islàndia)

Unitats de lliurament: Paquets de 500 fulls, embalats en caixes de 5 paquets.

### Paper DIN A3

El paper DIN A3 ha de ser lliure de clor (TCF-Total Chlor Free), és a dir, aquell paper en el qual el blanqueig de la seva pasta s'ha efectuat sense substàncies que continguin clor.

Unitats de lliurament: Paquets de 500 fulls, embalats en caixes de 5 paquets.

Tots els papers ofertats han de ser compatibles amb els models de fotocopiadores, copiadors i impressores làser/injecció de tinta que existeixen actualment en el mercat. Si no és així el proveïdor haurà d'especificar detalladament les màquines que no poden utilitzar aquest tipus de paper.

A finals del 2008, es va aprovar el plec de prescripcions tècniques particulars per al subministrament de material d'oficina que inclou material d'escriptori i consumibles d'informàtica. Entre els nous productes cal destacar els distintius de Àngel Blau pels papers D3 i sobres ecològics totalment lliure de clor.

A principis de semestre de 2009, s'han aprovat els plecs de manteniment d'instal·lacions i enllumenat públic i serveis de neteja de l'escola d'educació especial Montserrat Montero que incorporaran nombrosos criteris ambientals.

### 3.2.2 Generació de residus

Els residus generats varien molt entre les diferents àrees, per la varietat d'activitats que realitzen. A continuació s'indiquen els tipus de residus més habituals que es generen:

Residus no perillosos	Residus perillosos
Paper i cartró	Fluorescents
Vidre	Làmpades
Residus orgànics	Piles
Residus de construcció	Cartutxos i tòners
Ciment	Bateries
Ferralla	Restes de tintes i pintures
Fusta	Dissolvents
Pneumàtics	Envasos bruts
Residus generals	Olis i combustibles
	Líquid de frens
	Equips electrònics

Indicadors ambientals	
Quantitat generada	tones o kg residu / any / dependència
	litres residu / any / dependència
	Unitats / any / dependència
Residus valoritzats (per tipus)	% de residus valoritzats / total tipus de residus

La gestió d'aquests residus comporta un procés complex dirigit per la persona que coordina el SGA i que afecta totes les dependències incloses al SGA. Aquesta complexitat es manifesta especialment a la UOS, ja que s'hi reben els residus d'activitats realitzades a les seves dependències i a la via pública, com les activitats de reparació de vehicles, senyalització viària, serralleria, fusteria, pintura, manteniment d'espais verds, de semàfors, d'enllumenat, d'instal·lacions elèctriques i d'edificis en general.

Per dur a terme la gestió s'ha elaborat el document *Taula general de residus* que estableix la sistemàtica a seguir i la persona responsable de residus de cada dependència s'encarrega de la seva aplicació. Així, per a cada tipus de residu de cada dependència, identificat segons el codi corresponent del Catàleg Europeu de Residus, s'especifica la forma d'emmagatzematge inicial i final, el transport intern, el transportista i el gestor autoritzats, la via de gestió i el document acreditatiu de la seva correcta gestió.

Aquesta forma de treball permet portar a la pràctica el compromís de l'Ajuntament de potenciar el reciclatge o la reutilització com a formes de valorització dels residus. En aquest sentit, l'indicador utilitzat posa de manifest l'esforç per valoritzar-ne el màxim nombre possible.

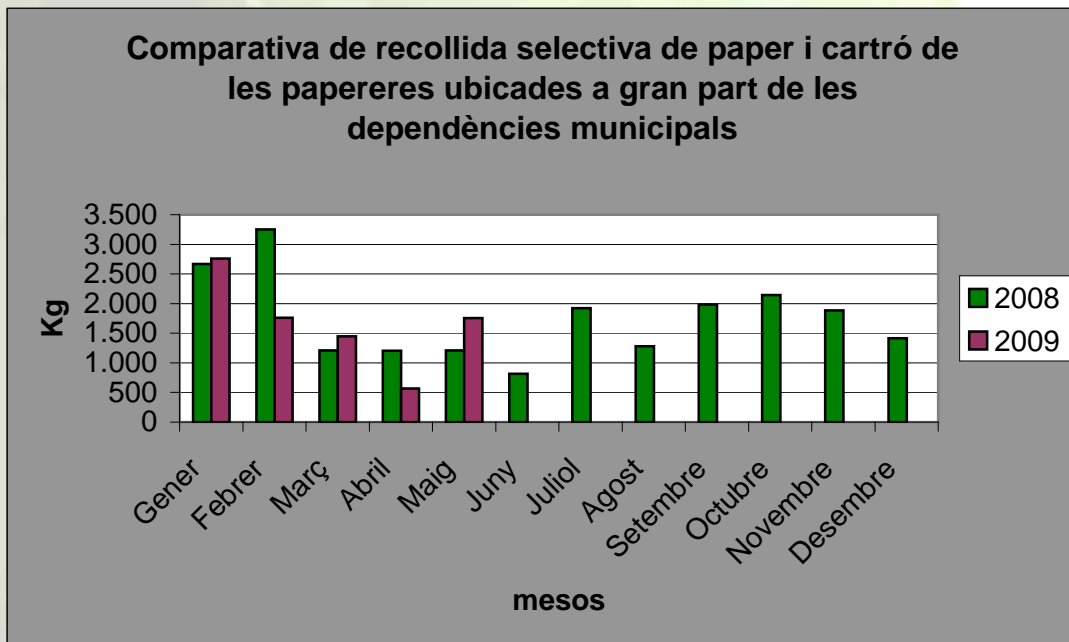
<b>Valorització de residus (per tipus)<sup>4</sup></b>		
<b>Residus valoritzats</b>	<b>Residus tractats</b>	<b>Total</b>
23	5	28
82.14%	17,86%	100%

Font: Taula general de residus (REG-SGA08-01), 2009

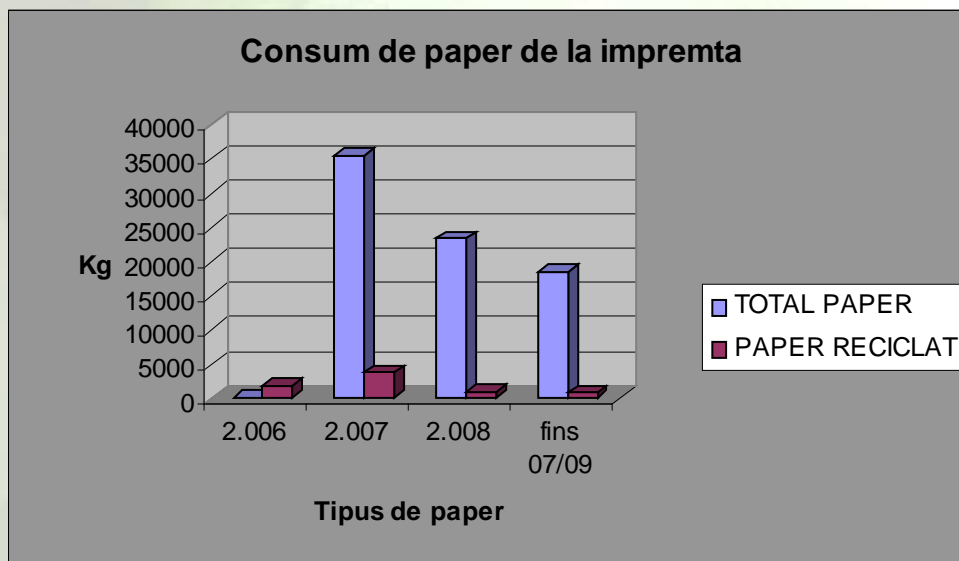
<b>RESIDUS UOS 2008</b>	<b>PES, VOLUM O UNITATS</b>
Vegetals	37.27 t
Rebuig	58.04 t
Ferralla	16.45 t
Alumini	0,25 t
Runa	250 m <sup>3</sup>
Fusta	43.08 t
Pneumàtics usats	0.56 t
Equips electrònics i informàtics	6.65 t
Residus Especials (productes perillosos)	2.04 t

Font: Informe 2008 de gestió de Residus de la UOS

4 Segons la Taula general de residus a juliol 2009, REG-SGA08-01.



Font: Paper recollit a les papereres de totes les dependències municipals, Savosa 2009



Font: Comparativa interanual del paper consumit per a l'impremta municipal, REG-SGA08-02 Generació de residus impremta

### 3.2.3 Generació d'aigües residuals

En relació a les aigües residuals, cal destacar que a les diferents activitats municipals (oficines, neteja via pública, impremta, UOS) no es realitzen abocaments de residus líquids que no siguin assimilables a usos domèstics.

### 3.2.4 Emissions atmosfèriques

Les emissions identificades representen un aspecte significatiu i provenen de la combustió de gas natural per a les calderes de calefacció, dels gasos de soldar de les activitats de manteniment desenvolupades a la UOS, de la cabina de pintura, dels fums dels vehicles utilitzats per a les activitats municipals així com les emissions difoses generades a la UOS i a la impremta (es disposa d'un extractor d'emissions difoses).

Pel que fa als fums dels vehicles, s'ha realitzat un anàlisi dels consums de combustibles de la flota municipal de vehicles dels edificis de l'àmbit del SGA, constatant que les emissions han augmentat proporcionalment menys que l'increment del nombre de vehicles de l'esmentada flota:

TOT L'ÀMBIT DEL SGA	2007	2008	EVOLUCIÓ
Nº VEHICLES	72	72	0
LITRES TOTALS	50000,34	46862,85	- 6,27%

Comparativa de vehicles i consums de tot el SGA. Font: REG-SGA10-02 Consum de combustibles dels vehicles

2008	Litres	Tn de CO2	Tn Co2/càp	Tn Co2 anual
<b>Total</b>	<b>46862,85</b>			
<b>Diesel</b>	39862,47	103,641	12,8	1,4
<b>Bio diesel</b>	1044,08	0,814	12,8	1,4
<b>Gasolina</b>	5956,1	13,997	12,8	1,4
		118.452		

Emissions dels diferents combustibles de vehicles del SGA.  
Font: REG-SGA10-02 Consum de combustibles dels vehicles

També cal destacar que un dels impactes ambientals associat al consum d'energia elèctrica són les emissions de CO<sub>2</sub> a l'atmosfera. D'acord als consums d'energia registrats, les emissions dels edificis SGA segons la calculadora d'emissions del Departament de Medi Ambient i Habitatge són:

Electricitat	Consum 2008 (KWh)	Emissions tn. CO <sub>2</sub> equivalents
PORXADA, 6	292.316	111,957
UOS I IMPREMTA	47.610	18,235
ST. JOSEP, 7	226.246	86,652
PRINCESA, 55	192.638	73,78
<b>TOTAL</b>	<b>758.810</b>	<b>290,624</b>



Segons els càlculs d'indicadors realitzats segons l'aplicatiu "Abella" del Servei d'Espais Verds de l'Ajuntament de Granollers, el total de CO<sub>2</sub> absorbit pels espais verds i espais naturals del municipi són:

GESTIONAT PER ESPAIS VERDS				Fixació CO <sub>2</sub>	Producció O <sub>2</sub>	
			m <sup>2</sup>	Tm/any	Tm/any	
Arbrat	12000	(10m <sup>2</sup> /arbre)	10,00% Arbrat Mediterrani	12.000,00	17,64	12,84
			90,00% Arbrat Caducifoli	108.000,00	190,08	190,08
Gespes	89267,19		Gespes	89.267,19	78,55	57,13
Prats	225116,07		Prats	225.116,07	380,44	276,89
Arbustives	42509,501		Arbustiva	42.509,50	25,08	18,27
<b>TOTAL</b>				476.893	691,80	555,22
<b>ENIM</b>						
GESTIONAT PER MEDI AMBIENT				Fixació CO <sub>2</sub>	Producció O <sub>2</sub>	
			m <sup>2</sup>	Tm/any	Tm/any	
Arbrat	477551,6		Arbrat Mediterrani	477.551,60	702,00	510,98
Prats	698448,4		Prats	698.448,40	1180,37	859,09
Arbustives	12000		Arbustiva	12.000,00	7,08	5,16
<b>TOTAL</b>				1.188.000	1889,45	1375,23
				<b>ENIM</b>	<b>Resta EV</b>	
TOTAL CO <sub>2</sub> Fixat per Espais Verds i Espais Naturals a Granollers	<b>2581,26</b>	<b>Tm/ any</b>	73,20%	26,80%		
TOTAL O <sub>2</sub> Produït per Espais Verds i Espais Naturals a Granollers	<b>1930,4546</b>	<b>Tm/ any</b>	71,24%	28,76%		
Superfície Fotosintèticament activa	166,489276 Ha		71,36%	28,64%		

Ateses totes les dades anteriors, el Servei de Medi Ambient i Espais Verds com a departament responsable de la gestió ambiental municipal de les dependències certificades ISO 14.001 i EMAS i servei encarregat de la gestió del patrimoni natural dels espais verds i naturals de la ciutat, pot afirmar que compta amb el següent balanç d'emissions:

Fonts d'emissió o fixació de CO <sub>2</sub>	2008
Emissions edificis SGA gestionats pel servei de MAEV (tn CO <sub>2</sub> equivalents)	<b>290,624</b>
Emissions de la flota de vehicles de l'àmbit SGA	<b>118.452</b>
CO <sub>2</sub> fixat pels espais verds i naturals gestionats pel servei de MAEV	<b>2581,26</b>
<b>BALANÇ</b>	<b>- 2290.636</b>

### 3.2.5 Soroll

Tot i no tractar-se d'un aspecte significatiu, algunes de les activitats municipals generen soroll, especialment a la UOS i a la Impremta Municipal. Pel que fa a la UOS, el soroll generat prové dels vehicles, de les màquines de jardineria, del taller i de la formigonera, mentre que a la Impremta provenen de les màquines d'impressió, la plegadora i la guillotina.

Des de la implantació del SGA no s'ha produït cap queixa respecte els sorolls que poden ocasionar les activitats existents actualment.

### 3.3 Aspectes indirectes

Els aspectes considerats indirectes es refereixen al comportament ambiental i les pràctiques de contractistes, subcontractistes i proveïdors i s'especifiquen a la taula següent:

Activitat	Aspecte	Valoració
Activitats contractades (per ex. Prestació de serveis, etc)	Emissions atmosfèriques vehicles	<b>Significatiu</b>
	Generació aigües residuals	No significatiu
	<b>Consum d'aigua</b>	<b>Significatiu</b>
	Consum de productes i materials diversos	No significatiu
	<b>Consum d'energia</b>	<b>Significatiu</b>
	<b>Generació de soroll</b>	<b>Significatiu</b>
	<b>Generació de residus (perillosos i no perillosos)</b>	<b>Significatiu</b>

Font: Registre d'identificació d'aspectes i impactes ambientals, 2009.

La sistemàtica de control d'aquests aspectes és la mateixa que per als aspectes directes sempre que sigui possible pel tipus d'activitat i relació contractual. Aquesta sistemàtica s'especifica al procediment de compres i als diferents procediments de control operacional.

### 3.4 Aspectes en situació d'emergència

Pel que fa als aspectes d'emergències potencials, els principals aspectes considerats es derivarien d'una situació d'incendi o de vessament de productes tòxics, com es veu a la taula que segueix, tot i que cap dels aspectes es considera significatiu.

Activitat/operació/situació	Aspecte	Valoració
Incendi	Emissions a l'atmosfera	No significatiu (excepte Policia Local – Significatiu <sup>5</sup> )
	Generació d'aigües residuals	No significatiu
	Generació de residus	No significatiu
Fuita de gas refrigerant	Fuita de gas refrigerant	No significatiu
Explosió compressors USO	Emissions a l'atmosfera	No significatiu

5 Petit incendi ocorregut al sistema de climatització el 10/06/05

Explosió magatzem inflamables UOS	Emissions a l'atmosfera	No significatiu
Fuites/vessaments combustibles UOS	Contaminació de sòl	No significatiu
Vessaments de pintures, tintes, dissolvents	Contaminació de sòl	No significatiu
Fuita d'aigua	Malbaratament recurs natural	No significatiu

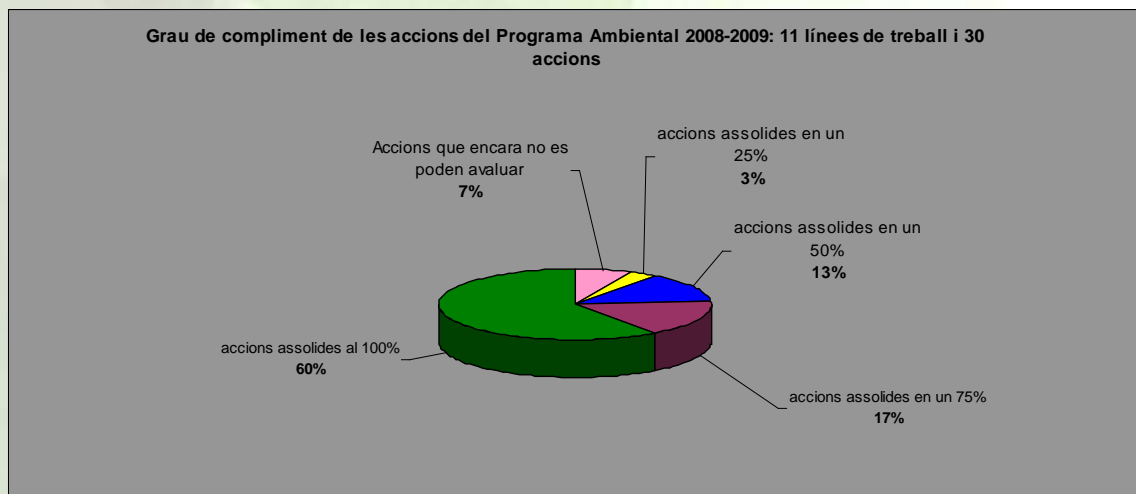
Font: Registre d'identificació d'aspectes i impactes ambientals, 2009.

## 4. PROGRAMA AMBIENTAL, OBJECTIUS I FITES

El Programa ambiental, aprovat el juliol del 2008, estableix els objectius i fites ambientals per al període de 2008-2009, la forma d'assolir-los i el seu nivell de compliment. Per alguns dels objectius del programa s'han establert uns indicadors a l'efecte de quantificar els resultats ambientals de l'organització i la tendència de millora. Concretament, el programa conté informació dels elements següents:

- Línia d'actuació
- Àmbit d'aplicació
- Descripció dels objectius i fites
- Responsable
- Recursos
- Terminis
- Indicador per fer el seguiment (si s'escau)
- Grau d'assoliment accions
- Observacions

A setembre de 2009, el nivell d'assoliment de les accions evoluciona adequadament, tenint en compte que encara falten 4 mesos per a la finalització del programa ambiental. L'estat d'assoliment actual es pot observar al gràfic següent:



Font: Ajuntament de Granollers, setembre 2009

A continuació s'exposa el grau de compliment global de les 11 línies de treballs establertes pel programa ambiental en el període 2008-2009:

Línia d'actuació	Grau d'assoliment accions
Millorar la gestió dels residus a les noves dependències de l'Unitat Operativa de Serveis i adequació de la mateixa	100%
Avançar en les bones pràctiques en la gestió de la totalitat dels residus generats en les activitats d'oficina	63%
Ambientalitzar els treballs d'impremta creant una nova àrea de gestió dels residus i incidint en l'ajustament del volum de les demandes	75%
Minimitzar el risc de contaminació del sòl en el magatzem de productes tòxics i/o perillosos de les noves instal·lacions de la UOS	92%
Millorar el control de subministraments de les dependències i activitats municipals	85%
Estudiar les alternatives per al control i la reducció de les emissions de vehicles	85%
No incrementar el consum energètic de l'enllumenat públic i Implantar el Pla de prevenció de la contaminació lluminosa	100%
Establir sistemes d'indicadors dels diferents aspectes ambientals i difondre'ls entre el personal	100%
Avançar en el Programa municipal de compra verda i ambientalització de contractacions públiques	93.65%
Disminuir el consum energètic de les dependències de l'àmbit SGA arran de les mesures resultants de les auditories energètiques realitzades	No es pot avaluar
Realitzar accions de comunicació d'aspectes rellevants del SGA	62.5%

Font: Programa ambiental 2008-2009 (REG-SGA04-01).

## 5. PROGRAMA DE DECLARACIONS AMBIENTALS

Declaració inicial	<b>Setembre 2007</b>
Declaració de primer seguiment	<b>Octubre 2008</b>
Declaració de segon seguiment	<b>Setembre 2009</b>
Declaració de renovació	<b>Setembre 2010</b>

## 6. DADES DEL VERIFICADOR DE LA PRESENT DECLARACIÓ AMBIENTAL

LGAI Technological Center acreditat per ENAC núm. ES-V-0011

L'Alcalde,

Josep Mayoral i Antigas