



· Consorci del Museu Memorial de l'Exili



Generalitat de Catalunya
Departament d'Interior,
Relacions Institucionals i Participació



Consell Comarcal
de l'Alt Empordà



· Amb el patrocini de:



· Col·labora:



HORARIS

Horaris de juny a setembre

De dimarts a dissabte de 10h a 19h.
Diumenges i festius de 10h a 14h.

Horaris d'octubre a maig

De dimarts a dissabte de 10h a 18h.
Diumenges i festius de 10h a 14h.

Tancat els Dilluns.

Informació i reserves per a visites guiades
tel. 972 556 533 / info@museuexili.cat

PREUS

Preu Entrada: 4 €

Majors de 65 anys, menors de 7 anys, aturats, grups escolars i docents **entrada gratuïta**
Preus reduïts per a pensionistes, joves, estudiants i grups



MUM/E

Museu Memorial
de l'Exili

C. Major, 43-47
17700 · La Jonquera
Tel. 972 556 533
Fax. 972 556 534
info@museuexili.cat
www.museuexili.cat

Servei Educatiu

Curs 2010-2011

MUM/E

Museu Memorial
de l'Exili

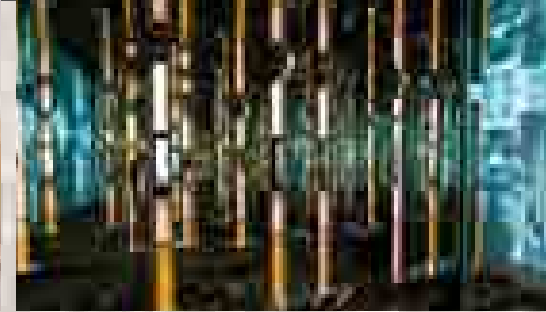
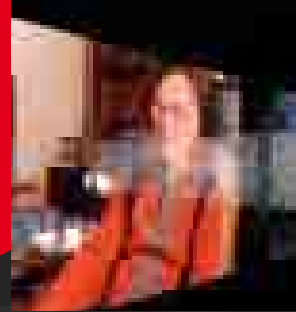
PRESENTACIÓ

■ El Museu Memorial de l'Exili (MUME) de

La Jonquera promou la recuperació de la història i de la memòria dels exilis del nostre país, molt especialment de l'exili republicà, originat pel desenllaç de la Guerra Civil de 1936-1939. L'exili, però, és un fenomen d'abast universal que ha afectat i segueix afectant grans col·lectius d'homes, dones i nens arreu del món, i que ha de ser considerat en totes les seves dimensions: social, econòmica, psicològica, política o cultural.

La Jonquera, juntament amb altres poblacions frontereres com La Vajol, Agullana, Darnius, Portbou, Molló, Puigcerdà o d'altres, fou un lloc de pas obligat durant la fugida de centenars de milers de ciutadans i ciutadanes que havien lluitat per la democràcia i la República de 1931.

El **MUME** vol ser un espai rememoratiu i de reflexió històrica on l'exemple i el record de tantes vivències personals, col·lectives i polítiques serveixi de testimoni i aprenentatge per a futures generacions.



SERVEI EDUCATIU

El **servei educatiu del MUME** està a disposició dels alumnes, dels educadors i educadores de tots els àmbits i, en general, de tothom que vulgui reflexionar sobre qüestions com la memòria col·lectiva, les memòries individuals i la història recent de Catalunya i de l'Estat espanyol, de l'Europa de la Segona Guerra Mundial, del genocidi nazi o de l'Amèrica que va acollir tants exiliats republicans. Però, també, sobre els exilis provocats per altres genocidis i altres enfrontaments fraticides o internacionals, que van començar durant la Primera Guerra Mundial i que continuen fins al present.

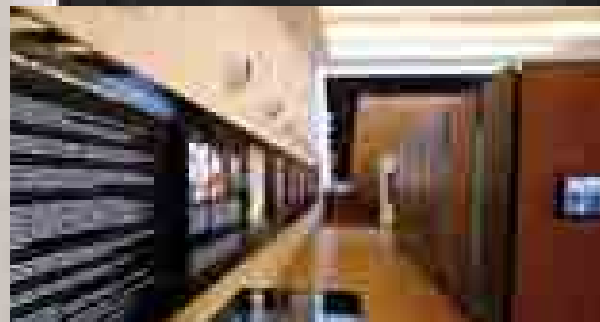
L'equip d'educadors/es està format per professionals de diferents disciplines i especialistes en educació i en serveis de patrimoni cultural.

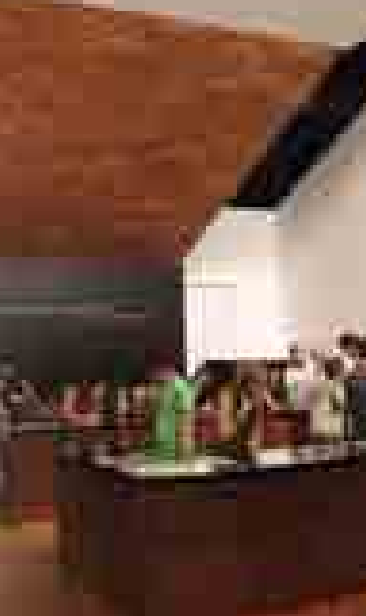
El servei educatiu del MUME us ofereix:

- Assessorament i orientació per preparar les activitats que ofereix el Museu.
- Disseny d'eines i recursos didàctics adaptats als objectius curriculars escolars.
- Suport on line en el website del Museu, amb les fitxes de les propostes detallades i els materials per treballar abans i després de la visita.
- Les visites, previa reserva, es poden fer en català, castellà, anglès i francès.

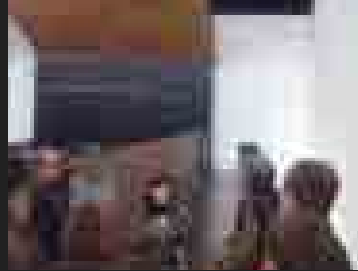
PROPOSTES EDUCATIVES

- A. Visita guiada
- B. Visita-taller
- C. Rutes de l'exili

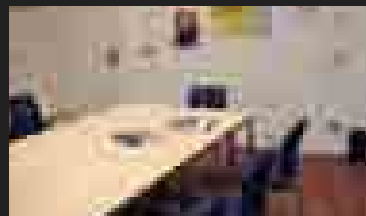
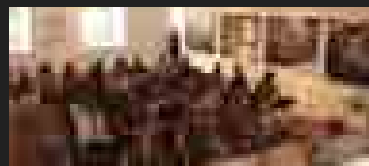




A - VISITA GUIADA



B - VISITA-TALLER



Adreçada a grups d'escolars, grups d'adults i col·lectius interessats

Adreçades a estudiants. S'ofereixen dues propostes en funció de l'edat

La visita guiada al Museu s'inicia fent referència a la dimensió universal del fenomen de l'exili per, tot seguit, passar a explicar l'exili de 1939. Per una banda, es fixa l'atenció en les seves causes i, per l'altra, s'aborda la complexitat del laberint en el qual van entrar milers de refugiats quan van traspasar la frontera. La veu dels testimonis, amb les seves trajectòries personals i les seves vivències, juntament amb l'exposició permanent del Museu, fan que la visita sigui una experiència d'un gran impacte emocional, que permet prendre consciència de la importància dels fets i solidaritzar-se amb les situacions similars contemporànies.

La visita, en definitiva, és interactiva, oberta i construïda en funció del grup.

- Durada: **1,30 hores**
- Preu per persona: **5 €** / Grups de menys de 20 persones: **100 €**

1. "Notícies de l'exili"

VISITA-TALLER PER A CICLE SUPERIOR
DE PRIMÀRIA | 1er i 2on D'ESO

Organitzada com a treball en grup-aula, consta d'una visita al MUME i d'un taller a l'aula pedagògica del mateix Museu, a més d'unes propostes de treball previ i posterior a l'escola.

Els estudiants treballaran al llarg d'un matí, de manera participativa i lúdica, com a reporters i experts en periodisme d'investigació, endinsant-se en el món de la memòria col·lectiva i individual -mitjançant les tècniques pròpies de la història oral-, en la recollida d'informació d'altres fonts documentals i en el tractament i comunicació d'acord amb els mitjans televisius.

- Durada: **3 hores** / Preu per alumne: **8 €**
- Grups de menys de 20 alumnes: **160 €** / grup

2. "L'exili i els mass media"

VISITA-TALLER PER A
3er i 4art D'ESO | BATXILLERAT

Organitzada com a treball en grup-aula, consta d'una visita al MUME i d'un taller a l'aula pedagògica del mateix Museu, a més d'unes propostes de treball previ i posterior a l'escola.

La proposta pretén que els nois i noies treballin al llarg d'un matí, de manera participativa i lúdica, la relació entre un fenomen històric com l'exili, universal en el temps i l'espai, amb els mitjans de comunicació, la premsa escrita, la ràdio, la televisió o el cinema, amb la finalitat d'establir un joc de comparacions entre la visió de l'exili del 39 i la que predomina actualment en els mitjans de comunicació sobre els exilis del present.

- Durada: **3 hores** / Preu per alumne: **8 €**
- Grups de menys de 20 alumnes: **160 €** / grup

Museu Memorial de l'Exili

C - RUTES DE L'EXILI

1. "Camins de l'exili"

ADREÇADA A GRUPS D'ESCOLARS DE CICLE SUPERIOR DE PRIMÀRIA, ESTUDIANTS D'ESO | BATXILLERAT | GRUPS D'ADULTS

La Jonquera i els pobles del seu entorn foren testimonis privilegiats de l'èxode republicà i escenari important de l'etapa final de la Generalitat Republicana i de la retirada de centenars de milers d' homes i dones. La ruta recorre un dels camins de l'exili emprats, entre altres persones, pels principals dirigents de la Generalitat i del govern de la República per creuar la frontera cap a França.

És la ruta de l'exili propera a La Jonquera: Agullana, La Vajol, Coll de Lli fins a Les Illes, el primer poble que es troba a l'altra banda de la frontera. La ruta finalitza amb la visita al MUME.

- Durada: **1 dia (5-6 hores)** / Preu per adult / alumne: **12 €**
- Grups de menys de 20 adults / alumnes: **240 € / grup**

2. "Records de l'exili"

ADREÇADA A ESTUDIANTS D'ESO | BATXILLERAT | GRUPS D'ADULTS

A l'altra costat de la frontera, tal com assenyalen els testimonis, per a molts l'exili es va convertir en una tragèdia d'immenses proporcions. França no estava preparada per a l'arribada de centenars de milers de persones i reaccionà tard, organitzant camps de refugiats, que esdevingueren autèntics camps de concentració, a les platges d'Argelers, Sant Cebrià i altres municipis del litoral mediterrani, així com també en diversos punts de l'interior. Enmig del desastre, l'actuació d'alguns ciutadans francesos i de les organitzacions internacionals d'ajuda, que es concretaren en iniciatives com la de la Maternitat d'Elna, són dignes de ser recordades com a contrapunt d'humanitat i cant a l'esperança.

L'activitat comença amb una visita al MUME i tot seguit s'emprèn la ruta de l'exili en direcció a Argelers i a la Maternitat d'Elna.

- Durada: **1 dia (5-6 hores)** / Preu per adult / alumne: **12 €**
- Grups de menys de 20 adults / alumnes: **240 € / grup**

3. "Records i camins de l'exili"

ADREÇADA A ESTUDIANTS D'ESO | BATXILLERAT | GRUPS D'ADULTS

La ruta té una durada total de dos dies. La primera jornada, que comença amb una visita al MUME, ens porta des de la Jonquera fins a Argelers, camp de refugiats republicans i també cementiri de molts d'ells, per arribar fins a la Maternitat d'Elna, oasi d'esperança i de solidaritat on van néixer 597 criatures les mares de les quals eren refugiades catalanes, espanyoles, jueves i gitanes.

El segon dia, la ruta continua per tal de resseguir, des d'Agullana fins al poble nord-català de Les Illes, un dels camins que, al febrer del 1939, van recórrer milers d'exiliats, entre els quals una bona part de la intel·lectualitat catalana i els màxims dirigents polítics catalans, espanyols i bascos, però també el «tesor de la República». En aquest itinerari, el desplaçament amb vehicle es combina amb la marxa a peu.

- Durada: **2 dies** / Preu per adult / alumne: **20 €**
- Grups de menys de 20 adults / alumnes: **400 € / grup**

4. "L'Exili dels intel·lectuals. Cotlliure i Antonio Machado"

ADREÇADA A ESTUDIANTS D'ESO | BATXILLERAT | GRUPS D'ADULTS

L'èxode republicà va comportar una enorme pèrdua cultural per al país. Grans intel·lectuals (escriptors, científics...) van haver de deixar les seves ocupacions i van caure en la incertesa de l'exili. Dins l'espai cultural català va tenir lloc un autèntic esfondrament a causa de la persecució de la llengua que va emprendre la dictadura franquista. En l'àmbit estatal, la desraó també es va imposar al progressisme i a la llibertat creativa. El cas del poeta Antonio Machado n'és l'exemple per antonomàsia. Machado, malalt i exhaust, va morir al cap de poc temps d'haver travessat la frontera i va ser enterrat al cementiri de Cotlliure.

Amb aquesta ruta, es pretén incidir en la relació entre l'exili i el món cultural. El recorregut s'inicia a la Jonquera amb una visita al MUME. Tot seguit, la ruta continua cap a Cotlliure, on el poeta Antonio Machado va arribar juntament amb la seva família, procedent de Barcelona, en la que fou l'última etapa del seu penós periple de fugida de la victòria franquista. Al llarg de l'itinerari es llegeixen i es comenten textos d'Antonio Machado i d'altres autors exiliats.

- Durada: **1 dia (5-6 hores)** / Preu per adult / alumne: **12 €**
- Grups de menys de 20 adults / alumnes: **240 € / grup**

5. "Portbou i Walter Benjamin. La retirada i la Segona Guerra Mundial"

ADREÇADA A ESTUDIANTS D'ESO | BATXILLERAT | GRUPS D'ADULTS

Walter Benjamin, filòsof alemany d'ascendència jueva, va arribar a Portbou a finals de setembre del 1940 fugint de l'ocupació alemanya de França. En assabentar-se que les autoritats espanyoles pretenien retornar-lo a la França de Vichy i que, per tant, no podria arribar als Estats Units, es va suïcidar a l'hotel en el qual s'hostatjava. La mort d'aquest gran intel·lectual europeu és un exemple més del protagonisme que va assolir la frontera pirinenca durant la Segona Guerra Mundial, així com de les implicacions de la dictadura franquista amb les forces de l'Eix. El recorregut s'inicia al MUME amb una breu introducció sobre el període que abraça la postguerra franquista i el conflicte mundial per, després, continuar fins a Portbou seguint els darrers passos del pensador alemany. L'activitat es completa amb una visita al cementiri i al conjunt escultòric de Dani Karavan, i amb un exercici de lectura i comentari de textos del mateix Walter Benjamin i d'altres autors vinculats als esdeveniments d'aquella època.

- Durada: **1 dia (5-6 hores)** / Preu per adult / alumne: **12 €**
- Grups de menys de 20 adults / alumnes: **240 € / grup**

6. "Pau Casals i Pompeu Fabra: dos mestres a Prada de Conflent"

ADREÇADA A ESTUDIANTS D'ESO | BATXILLERAT | GRUPS D'ADULTS

Dos personatges de renom, Pau Casals i Pompeu Fabra, i un indret de refugi, Prada de Conflent, seran l'escenari i els protagonistes de la ruta on coneixerem la rellevància de dues figures clau per a la cultura catalana contemporània. Pompeu Fabra (1868-1948), va morir a Prada de Conflent després d'una brillant carrera com a renovador de la llengua catalana amb la publicació de la Gramàtica (1918) i un Diccionari (1932) entre altres. El 1932 va ser nomenat catedràtic de llengua catalana a la Universitat de Barcelona. Pompeu Fabra encarna l'intel·lectual víctima de la barbàrie que va comportar la dictadura franquista després de la Guerra Civil.

Pau Casals (1876-1973) fou un dels intèrprets musicals més rellevants del segle XX. El seu compromís amb la democràcia i la lluita contra el feixisme foren exemplars. Des de gener de 1939, moment que va marxar a l'exili, es va instal·lar a Prada, on va residir fins a 1957. Des d'aquella població va endegar nombroses campanyes d'ajuda als republicans exiliats, va esperar iniciatives culturals de resistència, i va mantenir amb fermesa la condemna contra el franquisme.

- Durada: **1 dia** / Preu per adult / alumne: **12 €**
- Grups de menys de 20 adults / alumnes: **240 € / grup**