

· Consortium du Musée Mémorial de l'Exil:



· Parrainé par:



· Collaboration:



HORAIRES

Horaires de juin à septembre

Du mardi au samedi, de 10h à 19h
Dimanches et jours fériés, de 10h à 14h

Horaires d'octobre à mai

Du mardi au samedi, de 10h à 18h
Dimanches et jours fériés, de 10h à 14h

Fermé le lundi

Renseignements et réservations pour visites guidées:
(00-34) 972 556 533 ou info@museuexili.cat

PRIX

Prix entrée : 4 €

Plus de 65 ans, moins de 7 ans, chômeurs, groupes scolaires et enseignants, **entrée gratuite**
Prix réduits pour pensionnés, retraités, jeunes, étudiants et groupes



MUM/E

Museu Memorial
de l'Exili

C. Major, 43-47
17700 · La Jonquera
Tel. 972 556 533
Fax. 972 556 534
info@museuexili.cat
www.museuexili.cat

MUM/E

Museu Memorial
de l'Exili

Service Éducatif
Cours 2010-2011

MUM/E

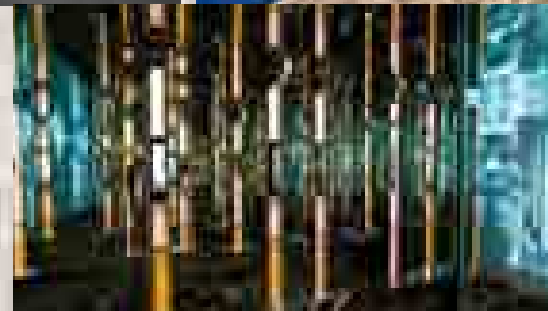
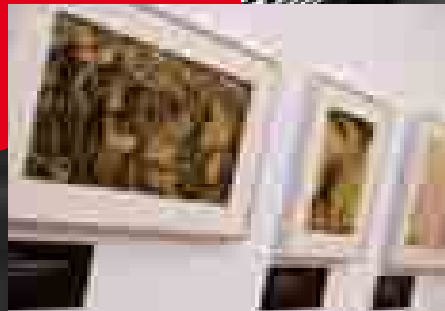
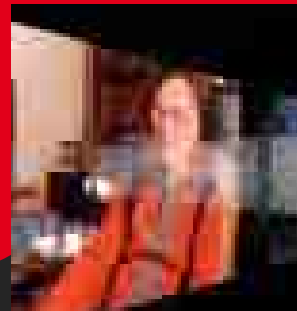
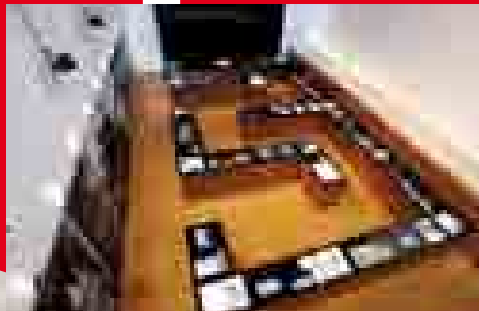
Museu Memorial de l'Exili

PRÉSENTATION

■ Le Musée Mémorial de l'Exil (MUME) de La Jonquera s'emploie à raviver l'histoire et la mémoire des exils qu'a connu notre pays, en particulier l'exil républicain provoqué par le dénouement de la Guerre Civile de 1936-1939. L'exil, néanmoins, est un phénomène d'ordre universel qui a touché et touche encore des milliers d'hommes, de femmes et d'enfants dans le monde entier, et qui doit être considéré sous toutes ses dimensions : sociale, économique, psychologique, politique ou culturelle.

La Jonquera, avec d'autres localités frontalières telles que La Vajol, Agullana, Darnius, Portbou, Molló, Puigcerdà ou d'autres, a été un lieu de passage obligatoire durant la fuite de centaines de milliers de citoyens et de citoyennes qui avaient combattu pour la démocratie et la République de 1931.

Le MUME se veut un espace de mémoire et de réflexion historique, où l'exemple et le souvenir de tant d'expériences personnelles, collectives et politiques ont valeur de témoignage et d'apprentissage pour les générations à venir.



SERVICE ÉDUCATIF

Le service éducatif du MUME est à la disposition des élèves, éducateurs et éducatrices de tous horizons, et, en général, de quiconque souhaite réfléchir sur des questions telles que la mémoire collective, les mémoires individuelles et l'histoire récente de la Catalogne et de l'Espagne, de l'Europe de la Seconde Guerre Mondiale, du génocide nazi ou de l'Amérique qui a accueilli tant d'exilés républicains. Mais aussi sur les exils provoqués par d'autres génocides et d'autres affrontements fratricides ou internationaux, qui ont débuté avec la Première Guerre Mondiale et se sont poursuivis jusqu'à aujourd'hui.

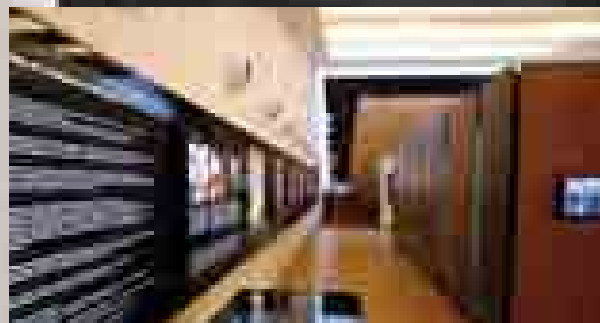
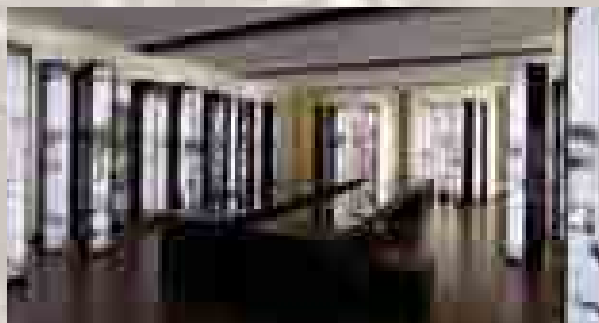
L'équipe d'éducateurs se compose de professionnels de différentes disciplines et de spécialistes de l'enseignement et des services du patrimoine culturel.

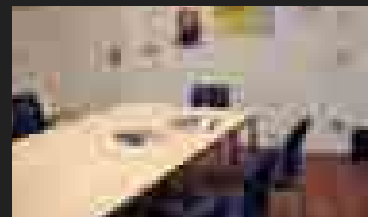
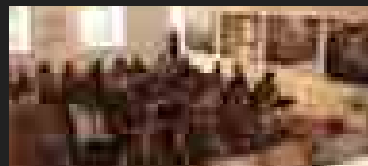
Le service éducatif du MUME vous propose:

- Conseils et orientation pour préparer les activités qu'offre le musée.
- Conception d'outils et de supports didactiques adaptés aux objectifs du programme scolaire.
- Assistance on-line sur le site Web du musée, grâce aux fiches des propositions détaillées et au matériel conçu pour préparer et prolonger la visite.
- Les visites se font en catalan, espagnol, anglais et français.

PROPOSITIONS ÉDUCATIVES

- A. Visite guidée
- B. Visite - atelier
- C. Routes de l'exil





A-VISITE GUIDÉE

À l'intention de : groupes scolaires, groupes d'adultes et collectifs intéressés

La visite guidée du musée commence par une référence à la dimension universelle du phénomène de l'exil, puis passe immédiatement à l'évocation de celui de 1939. Elle s'attache tout d'abord à en analyser les causes, avant d'aborder la complexité du labyrinthe où se sont engouffrés des milliers de réfugiés en franchissant la frontière. La voix des témoins, leurs parcours personnels et leur vécu, ainsi que l'exposition permanente du musée, tout concourt à faire de cette visite une expérience poignante qui permet de prendre conscience de la gravité des faits et d'entrer en empathie avec tous ceux qui vivent aujourd'hui des situations analogues.

Il s'agit en définitive d'une visite interactive, ouverte et construite en fonction du groupe.

· Durée: **1 h 30 min** / Prix par personne : **5 €**
· Groupes de moins de 20 personnes: **100 €**

B - VISITE-ATELIER

À l'intention des étudiants. Deux propositions sont offertes en fonction de l'âge

1. "Nouvelles de l'exil"

**VISITE-ATELIER POUR CYCLE 3 DE L'ÉCOLE
PRIMAIRE | SIXIÈME ET CINQUIÈME**

Organisée comme un travail en groupe - classe, elle se compose d'une visite du MUME et d'un atelier dans la classe pédagogique du musée, outre des propositions de travail préparatoire et ultérieur à l'école. Les élèves travailleront une matinée durant de manière participative et ludique; comme s'ils étaient des reporters et des experts du journalisme d'investigation, ils s'immergeront dans la mémoire collective et individuelle – moyennant les techniques de l'histoire orale –, ils recueilleront des informations auprès d'autres sources documentaires et ils les traiteront et les communiqueront comme le font les médias télévisés.

· Durée: **3 heures** / Prix par élève : **8 €**
· Groupes de moins de 20 élèves: **160 € / groupe**

2. "L'exil et les mass media"

**VISITE-ATELIER POUR QUATRIÈME ET
TROISIÈME | CLASSES DU LYCÉE**

Organisée comme un travail en groupe – classe, elle se compose d'une visite du MUME et d'un atelier dans la classe pédagogique du musée, outre des propositions de travail préparatoire et ultérieur à l'école.

La proposition consiste à faire en sorte que garçons et filles travaillent une matinée durant, de manière participative et ludique, la relation entre un phénomène historique tel que l'exil, universel dans le temps et l'espace, et les moyens de communication, la presse écrite, la radio, la télévision ou le cinéma, afin d'établir un jeu de comparaisons entre la vision de l'exil de 1939 et celle qui prédomine actuellement dans les médias autour des exils d'aujourd'hui.

· Durée: **3 heures** / Prix par élève : **8 €**
· Groupes de moins de 20 élèves: **160 € / groupe**



C - ROUTES DE L'EXIL

1. "Chemins de l'exil"

À L'INTENTION DES GROUPES D'ÉLÈVES DU CYCLE 3 DE L'ÉCOLE PRIMAIRE
| ÉLÈVES DU SECONDAIRE (COLLEGE ET LYCÉE) | GROUPES D'ADULTES

La Jonquera et les localités alentour ont été les témoins privilégiés de l'exode républicain et le cadre de l'étape finale de la Généralité Républicaine et de la retraite de centaines de milliers d'hommes et de femmes. L'itinéraire suit un des chemins d'exil empruntés, entre autres personnes, par les principaux dirigeants de la Généralité et du gouvernement de la République pour traverser la frontière vers la France.

Il s'agit de la route de l'exil proche de La Jonquera : Agullana, La Vajol, Coll de Lli jusqu'à Les Illes, le premier village de l'autre côté de la frontière. L'itinéraire prend fin avec la visite du MUME.

- Durée: **Une journée (5-6 heures)** / Prix par adulte/élève: **12 €**
- Groupes de moins de 20 adultes/élèves: **240 € / groupe**

2. "Souvenirs de l'exil"

À L'INTENTION D'ÉLÈVES DU SECONDAIRE
(COLLEGE ET LYCÉE) | GROUPES D'ADULTES

De l'autre côté de la frontière, comme le montre les témoignages, l'exil se mua pour beaucoup en une incommensurable tragédie. La France, qui n'était pas préparée pour recevoir des centaines de milliers de personnes, réagit tardivement en organisant des camps de réfugiés qui se transformèrent bientôt en véritables camps de concentration, sur les plages d'Argelès, Saint-Cyprien et d'autres localités du littoral méditerranéen, ainsi qu'en divers endroits de l'intérieur. Au plus fort du désastre, l'intervention de certains français et des organisations internationales d'aide, avec en particulier des initiatives telles que celle de la Maternité d'Elne, mérite d'être rappelée comme un contrepoint d'humanité et un chant d'espoir.

L'activité débute par une visite du MUME, immédiatement suivie par l'itinéraire de l'exil en direction d'Argelès et de la Maternité d'Elne.

- Durée: **Une journée (5-6 heures)** / Prix par adulte/élève: **12 €**
- Groupes de moins de 20 adultes/élèves: **240 € / groupe**

3. "Souvenirs et chemins de l'exil"

À L'INTENTION D'ÉLÈVES DU SECONDAIRE
(COLLEGE ET LYCÉE) | GROUPES D'ADULTES

L'itinéraire se fait en deux jours. La première journée commence par une visite du MUME ; on couvre ensuite le trajet entre La Jonquera et Argelès, camp de réfugiés républicains, mais également cimetière de nombre d'entre eux, pour finir à la maternité d'Elne, oasis d'espoir et de solidarité où virent le jour 597 enfants de réfugiées catalanes, espagnoles, juives et gitanes. Le deuxième jour, le parcours nous porte d'Agullana au village de Les Illes, en Catalogne française, suivant l'un des itinéraires qu'empruntèrent des milliers d'exilés en février 1939, dont une grande partie de l'intelligentsia catalane et les principaux dirigeants politiques catalans, espagnols et basques, ainsi que le fameux « trésor de la République ». Une partie de l'itinéraire est couverte en automobile, l'autre à pied.

- Durée: **2 journées** / Prix par adulte/élève: **20 €**
- Groupes de moins de 20 adultes/élèves: **400 € / groupe**

4. "L'exil des intellectuels. Collioure et Antonio Machado"

À L'INTENTION D'ÉLÈVES DU SECONDAIRE
(COLLEGE ET LYCÉE) | GROUPES D'ADULTES

L'exode républicain fut pour le pays une lourde perte culturelle. D'éminents intellectuels (écrivains, scientifiques...) durent abandonner leurs occupations et plonger dans l'incertitude de l'exil. Dans l'espace culturel catalan, une véritable débâcle se produisit ensuite à cause de la persécution linguistique entreprise par la dictature franquiste. En Espagne, la déraison s'imposa face au progressisme et à la liberté de création. Un exemple par excellence en est le poète Antonio Machado qui, malade et épuisé, mourut peu de temps après avoir traversé la frontière et est enterré au cimetière de Collioure. Le propos de cet itinéraire est de revenir sur le rapport entre exil et sphère culturelle. Il débute à La Jonquera par une visite du MUME, pour se poursuivre en direction de Collioure, ville où le poète Antonio Machado et les siens arrivèrent en provenance de Barcelone, et qui fut l'ultime étape de leur laborieux périple, fuyant la victoire franquiste. Durant l'itinéraire, des textes d'Antonio Machado et d'autres auteurs exilés seront lus et commentés.

- Durée: **Une journée (5-6 heures)** / Prix par adulte/élève: **12 €**
- Groupes de moins de 20 adultes/élèves: **240 €**

5. "Port-Bou et Walter Benjamin. La Retirada de 1939 et la Seconde Guerre Mondiale"

À L'INTENTION D'ÉLÈVES DU SECONDAIRE
(COLLEGE ET LYCÉE) | GROUPES D'ADULTES

Walter Benjamin, philosophe allemand d'ascendance juive, arrive à Port-Bou fin septembre 1940, fuyant la France occupée par l'armée allemande. Apprenant que les autorités espagnoles s'apprêtent à le renvoyer vers la France de Vichy et qu'il ne pourra donc pas atteindre les États-Unis, il se suicide à l'hôtel où il loge. La mort de ce grand intellectuel européen est un exemple parmi d'autres du rôle qu'a joué la frontière pyrénéenne pendant la Seconde Guerre mondiale, ainsi que de la complicité de la dictature franquiste avec les forces de l'Axe. L'itinéraire débute au MUME par une brève présentation de la période couvrant l'après-guerre franquiste et le conflit mondial ; on part ensuite pour Port-Bou, en suivant les derniers pas du penseur allemand. L'activité est complétée par une visite du cimetière et du monument sculpté par Dani Karavan, et par un exercice de lecture commentée de textes de Walter Benjamin et d'autres auteurs liés aux événements qui marquèrent cette époque.

- Durée: **Une journée (5-6 heures)** / Prix par adulte/élève: **12 €**
- Groupes de moins de 20 adultes/élèves: **240 €**

6. "Pau Casals et Pompeu Fabra Deux maîtres à Prades"

À L'INTENTION D'ÉLÈVES DU SECONDAIRE
(COLLEGE ET LYCÉE) | GROUPES D'ADULTES

Deux personnages, Pau Casals et Pompeu Fabra, et un refuge, Prades, seront le décor et les héros de l'itinéraire où nous connaissons l'importance de deux figures clé pour la culture catalane contemporaine. Pompeu Fabra (1868 - 1948) mourut à Prades après une carrière brillante comme rénovateur de la langue catalane avec la publication de la grammaire (1918) et d'un dictionnaire (1932), entre autres. En 1932 il obtint une chaire de langue catalane à l'Université de Barcelone. Pompeu Fabra incarne l'intellectuel victime de la barbarie qu'imposa la dictature franquiste après la Guerra civile.

Pau Casals (1876 - 1973) fut l'un des musiciens et compositeurs les plus importants du XXe siècle. Son engagement envers la démocratie et la lutte contre le fascisme furent exemplaires. Depuis janvier 1939, moment où il s'exila, il s'installa à Prades où il vécut jusqu'en 1957. Depuis ce village il lança de nombreuses campagnes d'aide aux républicains exilés, il encouragea des initiatives culturelles de résistance et il maintint avec fermeté sa condamnation contre le franquisme.

- Durée: **1 jour** / Prix par adulte/élève: **12 €**
- Groupes de moins de 20 adultes/élèves: **240 € / groupe**