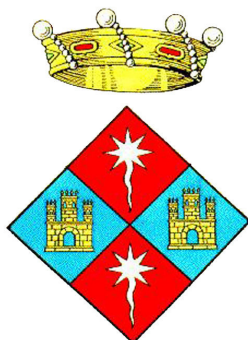


# **INFORME DE SOSTENIBILITAT AMBIENTAL PRELIMINAR**

**MODIFICACIÓ PUNTUAL DEL PLA GENERAL  
D'ORDENACIÓ A L'ÀMBIT DEL PLA DE CAL  
BLASI DEL TERME MUNICIPAL DE JORBA**



**JORBA**

**Novembre de 2009**

**INFORME DE SOSTENIBILITAT AMBIENTAL PRELIMINAR**  
**MODIFICACIÓ PUNTUAL DEL PLA GENERAL**  
**D'ORDENACIÓ A L'ÀMBIT DEL PLA DE CAL BLASI DEL**  
**TERME MUNICIPAL DE JORBA**

COMARCA DE L'ANOIA

Novembre 2009

**Dirigit i realitzat per**



**GRUP**  
**CARLES**, *gestió i projectes*

**ENGINYERIA INDUSTRIAL I MEDI AMBIENT**

**Mercè Serravinyals Pons**

Llicenciada en Bioquímica  
Màster en Gestió Ambiental

**Raul Antúnez Retamal**

Llicenciat en Ciències Ambientals  
Màster en Gestió Ambiental

**Raquel Talavera González**

Llicenciada en Biologia  
Màster en Gestió Ambiental



## TAULA DE CONTINGUT

<b>1.</b>	<b>INTRODUCCIÓ I OBJECTIUS.....</b>	<b>2</b>
1.1.	INTRODUCCIÓ I OBJECTE .....	2
1.2.	ANTECEDENTS DEL TRÀMIT ADMINISTRATIU DEL PLA.....	2
1.3.	NECESSITAT DE L'INFORME .....	3
<b>2.</b>	<b>PRESENTACIÓ DE LA PROPOSTA DE PLANEJAMENT .....</b>	<b>5</b>
2.1.	DESCRIPCIÓ DE LA MODIFICACIÓ PUNTUAL DEL PLA.....	5
<b>3.</b>	<b>OBJECTIUS I CRITERIS AMBIENTALS BÀSICS DEL PLA .....</b>	<b>12</b>
3.1.	DEFINICIÓ DELS CRITERIS I OBJECTIUS AMBIENTALS APLICABLES, DEFINITS A ESCALA COMUNITÀRIA, ESTATAL, AUTONÒMICA I LOCAL .....	12
3.2.	OBJECTIUS I CRITERIS AMBIENTALS ADOPTATS PEL PLA .....	19
<b>4.</b>	<b>DESCRIPCIÓ DEL MEDI RECEPTOR .....</b>	<b>23</b>
4.1.	MEDI FÍSIC .....	23
4.2.	MEDI BIÒTIC.....	29
4.3.	MEDI ANTRÒPIC .....	35
4.4.	RISCOS AMBIENTALS .....	36
<b>5.</b>	<b>SENSIBILITAT AMBIENTAL DE L'ÀMBIT D'ACTUACIÓ.....</b>	<b>42</b>
<b>6.</b>	<b>DISCUSSIÓ D'ALTERNATIVES.....</b>	<b>46</b>
6.1.	DESCRIPCIÓ DE LES CARACTERÍSTIQUES DE LES ALTERNATIVES CONSIDERADES.....	46
6.2.	AVALUACIÓ, PER CADA ALTERNATIVA CONSIDERADA, DELS EFECTES GLOBAIS I DE LES SEVES DETERMINACIONS ESTRUCTURALS.....	51
6.3.	JUSTIFICACIÓ AMBIENTAL DE L'ELECCIÓ DE L'ALTERNATIVA CONSIDERADA.....	53
<b>7.</b>	<b>DOCUMENTACIÓ ANNEXA I GRÀFICA .....</b>	<b>56</b>





# INTRODUCCIÓ I OBJECTIUS

1





## 1. INTRODUCCIÓ I OBJECTIUS

### 1.1. INTRODUCCIÓ I OBJECTE

L'objectiu del present document és definir els aspectes ambientals que poden ser afectats per la modificació puntual Pla General d'Ordenació per la creació d'un sector urbanitzable delimitat innovació. L'avaluació ambiental és preceptiva en la tramitació d'aquest Pla ja que el nou espai requalificat implica una alteració de la classificació urbanística de sòl no urbanitzable, i això comporta un canvi en els usos d'aquest sòl. La modificació puntual plantejada afecta a terrenys englobats en el terme municipal de Jorba.

L'objectiu de la present modificació es limita a la requalificació de sòl d'una àrea concreta del municipi de Jorba. En base a aquest objectiu s'ha redactat aquest ISA preliminar ajustant-lo a l'àrea subjecte a modificació per tal que l'òrgan ambiental competent emeti el document de referència que determini, un cop efectuades les consultes necessàries, l'abast de l'informe de sostenibilitat ambiental i els criteris, objectius i principis ambientals aplicables.

### 1.2. ANTECEDENTS DEL TRÀMIT ADMINISTRATIU DEL PLA

La present Modificació del Pla General d'Ordenació del municipi de Jorba respon al criteri explicat a l'apartat 1 de la Disposició Transitòria Dotzena del Decret 305/2006, de 18 de juliol, pel qual s'aprova el Reglament de la Llei d'Urbanisme, i on diu el següent:

*'... han de ser objecte d'avaluació ambiental els instruments de planejament que assenyalen l'apartat 1 de la Disposició Transitòria Sisena de la Llei d'Urbanisme'.*

En aquest sentit, aquesta Modificació del Pla General d'Ordenació es troba en els supòsits d'instruments de planejament que poden ser objecte d'avaluació ambiental de l'esmentat apartat 1, ja que es tracta d'un Modificació de Pla General d'Ordenació que desenvolupa planejament urbanístic general que no ha estat objecte d'avaluació ambiental.

El present document s'emmarca en el procediment d'avaluació ambiental de la Modificació de Pla General d'Ordenació. Aquest procediment establert per la Llei d'urbanisme per a la formulació i tramitació d'instruments de planejament urbanístic sotmesos a avaluació ambiental, fixa que prèviament a la presentació a tràmit d'una Modificació de Pla General per a la seva aprovació inicial, l'òrgan que promou el document de Modificació, és a dir, l'Ajuntament de Jorba ha de sol·licitar a l'òrgan ambiental l'emissió del document de referència que determini, l'abast de l'informe de sostenibilitat ambiental i els criteris, objectius i principis ambientals aplicables, i identifiqui les administracions públiques interessades i el públic interessat. A aquests efectes cal presentar a l'òrgan ambiental un Avanç del Pla amb el contingut que assenyalen l'article 106 del Reglament de la Llei d'urbanisme.

El present document es redacta, per tant, per tal de donar compliment al procediment d'avaluació ambiental, segons allò establert en els articles 115 i 106 del Decret 305/2006, de 18 de juliol, pel qual s'aprova el Reglament de la Llei d'urbanisme.

Per tant, aquest document i la tramitació prevista del mateix s'ajusta a les determinacions de la normativa vigent en matèria d'avaluació ambiental del planejament urbanístic: *Decret legislatiu 1/2005, de 26 de juliol, pel qual s'aprova el Text refós de la Llei d'Urbanisme, Decret 305/2006, de 18 de juliol, pel qual*



*s'aprova el Reglament de la Llei d'urbanisme i Llei 6/2009, del 28 d'abril, d'avaluació ambiental de plans i programes.*

### 1.3. NECESSITAT DE L'INFORME

D'acord amb el Decret 305/2006, de 18 de juliol, pel qual s'aprova el Reglament de la Llei d'Urbanisme, la documentació de l'avanç dels plans d'ordenació urbanística han d'incloure un informe de sostenibilitat ambiental preliminar (en endavant ISA preliminar), amb el contingut que estableix l'article 70 apartats a) i b) del mateix Reglament. Els continguts específics d'aquest informe ambiental preliminar es regeixen per allò establert en el citat Reglament.

A partir d'aquestes indicacions mínimes, s'ha elaborat el present ISA preliminar per tal d'identificar i descriure els possibles efectes significatius de la modificació del planejament vigent sobre el medi i la salut i benestar de les persones, tot incorporant criteris de sostenibilitat en l'ordenació establerta. L'ISA preliminar ha de permetre identificar els aspectes ambientals que han de determinar la formulació de la modificació del Pla i la seva possible incidència ambiental, les obligacions existents i els requeriments conseqüents per a la redacció, justificant l'alternativa general adoptada prèvia comparació amb altres alternatives viables.





## PRESENTACIÓ DE LA PROPOSTA DE PLANEJAMENT

2

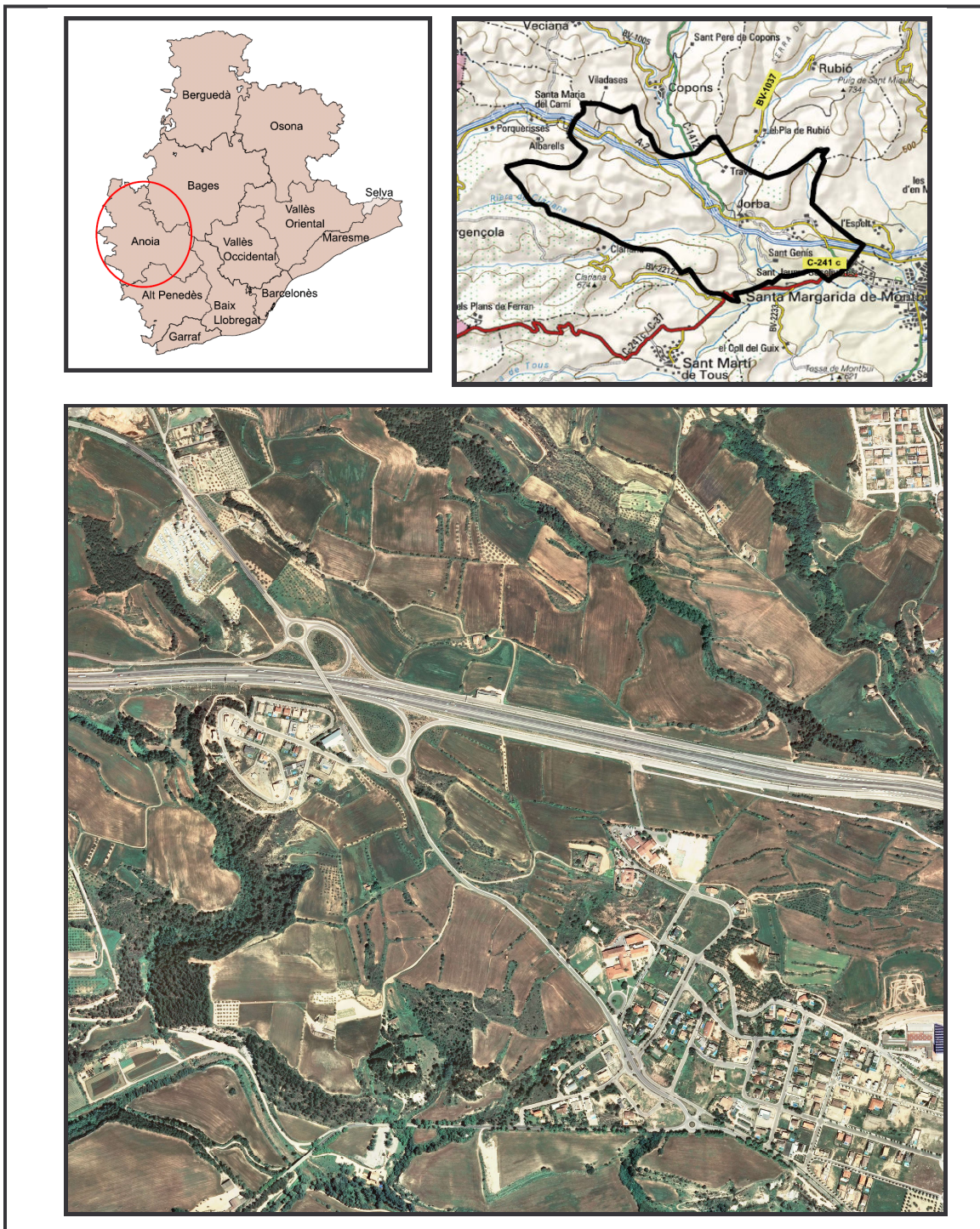


## 2. PRESENTACIÓ DE LA PROPOSTA DE PLANEJAMENT

### 2.1. DESCRIPCIÓ DE LA MODIFICACIÓ PUNTUAL DEL PLA

#### Àmbit territorial

L'àmbit del present estudi està constituït per una agrupació de terrenys, dedicats en la seva majoria, a les activitats agrícoles i camps erms. L'àmbit de l'estudi té una superfície aproximada de 9,8012 Ha. Incloses totes dins del terme municipal de Jorba, situat al centre de la comarca de l'Anoia i que forma continuïtat urbana amb la ciutat d'Igualada.





### Promotor

L'impulsor de l'avanç de la modificació és l'Ajuntament de Jorba.

### Antecedents

En aquest àmbit l'Ajuntament de Jorba promou una opció de creixement clar i ordenador del territori propi i del seu entorn atesos la seva acceptable i planera topografia, tenint en compte l'emplaçament estratègic dins de la Conca d'Òdena, la seva proximitat a Igualada i les immillorables comunicacions.

Les previsions de creixement a l'entorn fan d'aquest indret un punt estratègic per a la implantació d'un polígon d'activitats terciàries, d'innovació i de serveis de qualitat.

En aquest marc, el futur Parc d'Innovació i Empresarial Pla de Cal Blasi pretén donar resposta tant a les necessitats de creixement del municipi com a la generació d'ocupació i de riquesa per a Jorba, Igualada i, en general, l'Anoia.

### Objecte i contingut de la proposta.

L'Àmbit comprèn el terreny situat a la banda sud de l'autovia A-2 a l'extrem sud-est del nucli de Jorba, i a tocar amb el municipi d'Igualada.

Cal tenir en compte que en el desenvolupament i futur disseny del Pla Parcial Urbanístic, aquest resta vinculat a una proposta de conjunt d'integració supramunicipal, i que per poder definir amb major definició la seva implantació caldrà el consens dels municipis afectats.

L'objectiu d'aquesta proposta és la de modificar les preexistències actuals perquè reuneix les característiques naturals per convertir-se en un parc d'innovació estratègic per a la comarca de l'Anoia.

Les infraestructures existents ja consolidades de la actual autovia A-2, conjuntament amb la proposta del PDUCO d'una Ronda que discorrerà pel sud de la ciutat d'Igualada i el perllongament de la C-15 que unirà Jorba i Castellolí sense creuar els cascs urbans existents, permetent-hi una millora en la connexió amb les diferents vies de comunicació, converteixen a l'àmbit en un punt estratègic de gran importància, ja que està perfectament comunicat amb l'eix vertebrador de l'autovia A-2 (Igualada -Cervera) amb connexions directes amb la BV-1037 (Carretera de Rubió), la C-241a (Igualada -Manresa), la C-37 (Igualada -Trempe) i la C-241c (Igualada - Santa Coloma de Queralt). Aquest enclavament es converteix en un punt estratègic de serveis a l'entorn d'influència de Cervera-Igualada-Manresa i Calaf.

El desenvolupament d'aquest sector tindrà els següents objectius:

- a) Fixar l'àmbit com a sòl urbanitzable delimitat.
- b) Definir un polígon d'incidència supramunicipal.
- c) Adequar-se a les directrius del Pla Territorial de les Comarques Centrals i al Pla Director

Urbanístic de la Conca d'Òdena; delimitant l'actuació en sols no qualificats de protecció especial.



### Directrius generals de la proposta.

El sector presenta un pendent promig comprès entre un 2-4% en el cas més extrem, cal destacar que hi ha zones com ja s'intueix amb el plànols topogràfics, on els pendents són en bona mesura molt suaus.

Les referències físiques de la seva delimitació resten perfectament visibles en cada orientació, havent de fixar-se d'acord amb la definició geomètrica derivada dels eixos que delimitaran el sector urbanitzable delimitat, mitjançant el futur pla parcial urbanístic.

La resta dels terrenys d'aquest sector no transformats, són de camps erms encara que algunes zones presenten plantacions actualment no conreades.

Les especificacions anteriors es poden comprovar amb les directrius que s'especifiquen a continuació:

A. Crear un model urbanístic sostenible d'un sector innovació de caràcter supramunicipal:

- *Introduir elements que corregeixin l'impacte visual i paisatgístic de les edificacions de manera que:*

1. El perímetre del sector queda envoltat d'una zona verda privada que "aïlla" el polígon de l'entorn
2. Estudi de les visuals des de la autovia A-2 i rotonda d'accés a Jorba.
3. Enjardinament i urbanització de les zones verdes públiques.

- *Adequar l'urbanisme al caràcter i identitat pròpies d'un polígon de qualitat.*

Promovent la qualitat del paisatge definint criteris arquitectònics coherents (materials, disseny, color...) i de plena integració amb l'entorn.

Promovent la qualitat arquitectònica de les naus i de l'espai públic, i la salvaguarda i revitalització del patrimoni arquitectònic i paisatgístic.

- *Introduir elements que afavoreixin una mobilitat sostenible*

Preveure carrils i itineraris urbans per fer-los a peu o amb bicicleta, que relliguin tot el sector amb l'entorn natural. Facilitar l'accessibilitat mitjançant la potenciació de les infraestructures de comunicació i el transport públic des dels municipis d'Igualada i Jorba.

B. Definir i cedir els sòls de cessió gratuïta i obligatòria que han de servir per a la creació de les zones verdes, equipaments, xarxa viària local.

C. Desenvolupar una proposta de sòl diferenciada, emmarcada en un dels fronts prioritaris de creixement natural, amb una orientació i una situació privilegiades. Donant resposta a les necessitats creixent de sòl d'innovació que hi ha al municipi i a la comarca, fomentant el creixement compacte sobre el disseminat.

Justificació de l'avanç de la modificació.

Aquesta proposta de modificació no supera el 20% del sòl urbà vigent

MUNICIPI DE JORBA	ANY 1983	ANY 2009
SOL URBÀ	302.850 m2	506.793 m2
SOL URBANITZABLE PROGRAMAT	108.000 m2	0
SOL URBANITZABLE NO PROGRAMAT	78.680 m2	28.310 m2
SÒL NO URBANITZABLE	30.469.200 m2	30.527.759 m2
SUPERFÍCIE DEL MUNICIPI DE JORBA	30.958.730 m2	31.062.862 m2 *

\* Dades actuals segons delimitació del terme municipal.

El 20% del sòl urbà actual equival a una superfície de 101.358,60 m2 i l'àmbit de la proposta de modificació és de 98.012 m2 equivalent a un 19,339%.

Paràmetres urbanístics.

Es fixaran uns estàndards mínims de cessions per aquest sector i que seran:

- Espais lliures - Parcs i jardins urbans 10,00 %
- Equipaments públics 8,39 %
- Vialitat i aparcaments 20,00 %
- Aprofitament Urbanístic 10,00 %

La resta de paràmetres mínims quedaran fixats per la fitxa següent:

PLA PARCIAL		SUD-CP
<b>DENOMINACIÓ:</b>	SECTOR PLA DE CAL BLASI	
<b>DELIMITACIÓ:</b>	Sector situat al extrem est del nucli de Jorba.	
<b>RÈGIM DEL SÒL:</b>	Sòl urbanitzable delimitat.	
<b>OBJECTIUS:</b>	Establir un àmbit de desenvolupament que doni oferta a la demanda de sòl d'innovació que hi ha a la comarca de l' Anoia, prioritant la creació d'un parc d'innovació de caràcter supramunicipal d'activitat empresarial i perfectament integrables en el paisatge.	
<b>SUPERFÍCIE TOTAL:</b>	98.012	m2

<b>CONDICIONS GENERALS:</b>	S'estableix el desenvolupament per a la implantació d'un parc d'innovació, atesa la idoneïtat de localització que té el municipi amb connexió directa amb la A-2 i l'Eix Cervera - Igualada. Caldrà tenir molta cura en el planejament derivat d'establir criteris arquitectònics i d'impacte per tal d'assegurar un bon establiment integrable amb l'entorn altament compromès.
SISTEMA D'ACTUACIÓ: Cooperació	
EDIFICABILITAT BRUTA ÉS DE 0,80 M2 SOSTRE / M2 DE SÒL	

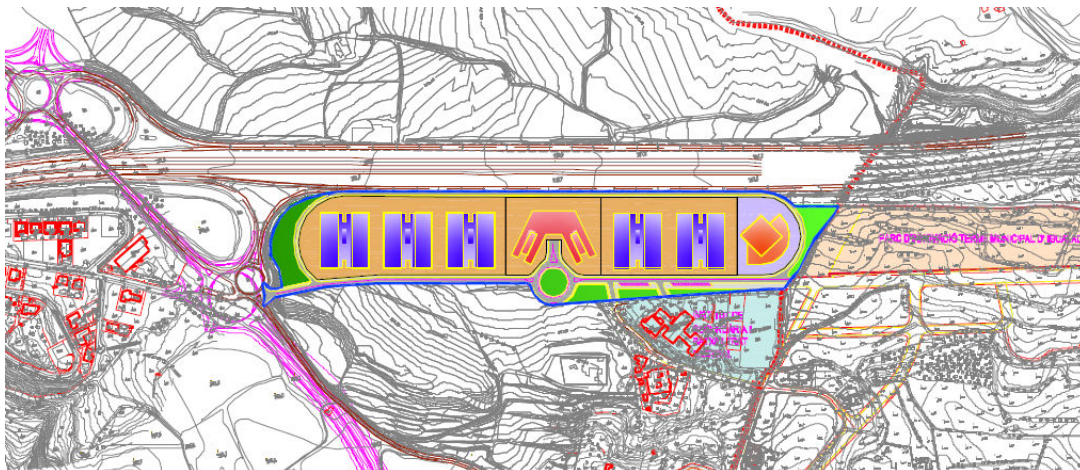
QUADRE SUPERFÍCIES			
ZONA	SUP. (m2)	%	TOTAL
<b>PARCEL·LA</b>	61.819	63,07%	<b>61.819 m2</b>
<b>EQUIPAMENTS</b>	8.232	8,40%	<b>8.232 m2</b>
<b>ZONA VERDA</b>	9.801	10,00%	<b>9.801 m2</b>
<b>VIALS</b>	18.160	18,53%	<b>18.160 m2</b>
<b>SUD-RP</b>		100,00%	<b>98.012 m2</b>

**Zonificació d'usos**





### Proposta ordenació no vinculant





## **OBJECTIUS I CRITERIS AMBIENTALS BÀSICS DEL PLA**

**3**







### 3. OBJECTIUS I CRITERIS AMBIENTALS BÀSICS DEL PLA

#### 3.1. DEFINICIÓ DELS CRITERIS I OBJECTIUS AMBIENTALS APLICABLES, DEFINITS A ESCALA COMUNITÀRIA, ESTATAL, AUTONÒMICA I LOCAL

Els objectius, directrius i obligacions jurídiques als qual es fa referència en aquest apartat i que s'han de tenir en compte en la redacció de la Modificació Puntual del Pla parteixen d'estratègies, convenis, plans, programes i directives establertes a nivell internacional i principalment a nivell europeu. A nivell estatal i autonòmic, moltes d'aquestes directrius internacionals ja han estat transposades. L'àmbit ambiental de molts d'aquests objectius i normes ha estat ja reflectit directa o indirectament en apartats anteriors i la resta es detallen a continuació:

Àmbit general:

- Directiva 2001/42/CE relativa als efectes de determinats plans i programes en el medi ambient.
- Reial Decret 1131/1988, de 30 de setembre, pel que s'aprova el Reglament per l'execució del Reial Decret Legislatiu 1302/86, de 28 de juliol, d'avaluació d'impacte ambiental.
- Llei 4/2004, d'1 de juliol, reguladora del procés d'adequació de les activitats d'incidència ambiental al que estableix la Llei 3/1998, del 27 de febrer, de la intervenció integral de l'Administració ambiental.
- Decret 143/2003, de 10 de juny, de modificació del Decret 136/1999, de 18 de maig, pel qual s'aprova el Reglament general de desplegament de la Llei 3/1998, de 27 de febrer, de la intervenció integral de l'administració ambiental, i se n'adapten els annexos.
- Llei 3/1998, IIAA, de la Intervenció Integral de l'Administració Ambiental, en la qual es defineixen les tipologies d'activitats i de permisos, sistemes específics de prevenció i control ambiental, les institucions implicades i el règim sancionador.

Àmbit urbanístic:

- Directiva 2001/42/CE del Parlament Europeu i del Consell de 27 de juny de 2001, relativa a l'avaluació dels efectes de determinats plans i programes en el medi ambient
- Decret Legislatiu 1/2005, de 26 de juliol, pel qual s'aprova el Text refós de la Llei d'urbanisme
- Llei 9/2006 de 28 d'abril, sobre avaluació dels efectes de determinats plans i programes en el medi ambient (transposició)
- 6/2009, del 28 d'abril, d'avaluació ambiental de plans i programes.
- Decret 305/2006, de 18 de juliol, pel qual s'aprova el Reglament de la Llei d'Urbanisme
- Llei 8/2007, de 28 de maig, de sòl.
- Llei 1/2007 de mesures urgents en matèria urbanística



#### Àmbit paisatgístic i natural:

- Directiva 97/62/CE, de 17 de octubre, per la que s'adapta al progrés científic i tècnic la Directiva 92/43/CEE, 21 de maig, relativa a la conservació dels hàbitats naturals i de la fauna i flora silvestres.
- Decret 213/1997, de 30 de juliol, de modificació del Decret 328/1992, de 14 de desembre, pel qual s'aprova el Pla d'espais d'interès natural
- Conveni europeu del paisatge (2000)
- Llei 8/2005, de 8 de juny, de protecció, gestió i ordenació del paisatge.
- Decret 343/2006, de 19 de setembre, pel qual es desenvolupa la Llei 8/2005, de 8 de juny, de protecció, gestió i ordenació del paisatge, i es regulen els estudis i informes d'impacte i integració paisatgística.

#### Aigua:

- Directiva 60/2000/EC per la que s'estableix un marc comunitari d'actuació en l'àmbit de la política d'aigües.
- Llei 46/1999 de 13 de desembre de modificació de la Llei 29/1985 d'aigües.
- Llei 12/2004, de 27 de desembre, de mesures financeres, que modifica el Decret legislatiu 3/2003, de 4 de novembre, pel qual s'aprova el text refós de la legislació en matèria d'aigües de Catalunya que deroga la LOGTA i altres disposicions.

#### Residus:

- Llei 15/2003, de 13 de juny, de modificació de la Llei 6/1993, del 15 de juliol, reguladora dels residus.
- Decret 161/2001, de 12 de juny, que modifica el Decret 201/1994, de 26 de juliol, regulador dels enderroc i altres residus de la construcció.
- Decret 93/1999, de 6 d'abril, sobre procediments de gestió de residus.

#### Contaminació atmosfèrica

- Llei 6/1996, de 18 de juny, de modificació de la Llei 22/1983, de 21 de novembre, de protecció de l'Ambient Atmosfèric.
- Llei 22/1983, de 21 de novembre, de protecció de l'ambient atmosfèric
- Decret 322/1987, de 23 de setembre, de desplegament de la Llei 22/1983, de 21 de novembre, de Protecció de l'Ambient Atmosfèric
- Llei 7/1989, de 5 de juny, de modificació parcial de la Llei de Protecció de l'Ambient Atmosfèric
- Decret 199/1995 d'aprovació dels mapes de vulnerabilitat i capacitat del territori pel que fa a la contaminació atmosfèrica.
- Llei 7/98, de 5 de juny que modifica la Llei 22/1983, de 21 de novembre, de Protecció de l'ambient atmosfèric
- Resolució 1737/VI del Parlament de Catalunya i esborrany d'avantprojecte de llei contra la contaminació odorífera



- Decret 152/2007, de 10 de juliol, d'aprovació del Pla d'actuació per a la millora de la qualitat de l'aire als municipis declarats zones de protecció especial de l'ambient atmosfèric mitjançant el Decret 226/2006, de 23 de maig
- Real decreto 509/2007, de 20 de abril, por el que se aprueba el Reglamento para el desarrollo y ejecución de la Ley 16/2002, de 1 de julio, de prevención y control integrados de la contaminación.
- Ley 34/2007, de 15 de noviembre, de calidad del aire y protección de la atmósfera

#### Contaminació acústica:

- Directiva 2002/49/CE, 25 de juny de 2002, sobre avaluació i gestió del soroll ambiental.
- Llei 37/2003, de 17 de novembre, del soroll.
- Llei 16/2002, de 28 de juny, de protecció contra la contaminació acústica.
- Decret 176/2009, de 10 de novembre, pel qual s'aprova el Reglament de la Llei 16/2002, de 28 de juny, de protecció contra la contaminació acústica.
- Decret 21/2006, de 14 de febrer, de 14 de febrer, pel qual es regula l'adopció de criteris ambientals i d'ecoeficiència en els edificis. (Article 5 d'aïllament acústic mínim)
- Mesures per a la coordinació de la Llei 16/2002 de protecció contra la contaminació acústica amb les previsions del *Real Decreto 1367/2007* de desenvolupament de la *Ley 37/2003 del ruido*.
- *Ley 38/1999, de 5 de noviembre, de ordenación de la edificación y de protección contra el ruido*
- *Real decreto 1513/2005, de 16 de diciembre, por el que se desarrolla la Ley 37/2003, de 17 de noviembre, del Ruido, en lo referente a la evaluación y gestión del ruido ambiental.*
- *Real decreto 1367/2007, de 19 de octubre, por el que se desarrolla la Ley 37/2003, de 17 de noviembre, del Ruido, en lo referente a zonificación acústica, objetivos de calidad y emisiones acústicas.*
- Codi Tècnic de l'Edificació. DB-HR.

#### Contaminació lumínica

- Decret 82/2005, de 3 de maig, d'ordenació ambiental de l'enllumenament per a la protecció del medi nocturn.
- Llei 6/2001, de 31 de maig, d'ordenació ambiental de l'enllumenament per a la protecció del medi nocturn.

Concretament, en el marc autonòmic de Catalunya, cal considerar com a referents bàsics els següents objectius ambientals marcats en la legislació següent:

*Els objectius de desenvolupament urbanístic sostenible que defineix la Llei d'Urbanisme (Decret Legislatiu 1/2005, de 26 de juliol, pel qual s'aprova el Text refós de la Llei d'Urbanisme). L'article 3 de la Llei d'Urbanisme defineix el desenvolupament urbanístic sostenible com: "la utilització racional del territori i el medi ambient, i*





*comporta conjuminar les necessitats de creixement amb la preservació dels recursos naturals i dels valors paisatgístics, arqueològics, històrics i culturals, a fi de garantir la qualitat de vida de les generacions presents i futures". El desenvolupament urbanístic sostenible, tal com es descriu en el mateix article 3, ha de comportar la configuració de models d'ocupació del sòl que evitin la dispersió del territori, afavoreixin la cohesió social, considerin la rehabilitació i la renovació en sòl urbà, atenguin la preservació i la millora dels sistemes de vida tradicionals a les àrees rurals i consolidin un model de territori globalment eficient.*

Els objectius bàsics que es desprenen d'aquesta Llei són els següents:

- Procurar una utilització racional del territori.
- Conjuminar les necessitats de creixement amb la preservació dels recursos naturals i els valors paisatgístics, arqueològics, històrics i culturals.
- Evitar la dispersió de la ocupació en el territori, afavorint la cohesió social, i consolidant un model de territori globalment eficient.
- Assolir, en benefici de la seguretat i de les persones, uns nivells adequats de qualitat de vida, de sostenibilitat ambiental i de preservació davant els riscos naturals i tecnològics.
- Preservar els valors paisatgístics d'interès especial, el patrimoni cultural i la identitat dels municipis.
- Distribuir els àmbits destinats a espais lliures i equipaments de manera que es garanteixi la seva funcionalitat en benefici de la col·lectivitat.

A nivell territorial autonòmic i local, els aspectes preferents a considerar es troben a les figures de planejament pròpies del municipi i la comarca.

<b>Pla Territorial</b>	PLA TERRITORIAL PARCIAL DE LES COMARQUES CENTRALS
<b>Pla Director Urbanístic</b>	PLA DIRECTOR URBANÍSTIC DE LA CONCA D'ÒDENA

#### PLA DIRECTOR URBANÍSTIC DE LA CONCA D'ÒDENA

El **Pla Director Urbanístic de la Conca d'Òdena**, estableix l'àmbit d'estudi objecte de modificació amb la següent classificació:

- *Sòl de protecció preventiva. Espais d'eventual transformació: àmbit de desenvolupament urbanístic condicionat (UE: ús especialitzat).*

*Respecte als àmbits supramunicipals de desenvolupament urbanístic, en el subsistema central apareix l'important reserva del Sector Nord en Òdena de caràcter mixt, **el sector del Parc tecnològic i empresarial Jorba-Igualada** i el desenvolupament del Parc Aeronàutic. També la futura actuació Nou Claramunt, com a element articulador entre els tres assentaments urbans del subsistema sud, a partir de l'enllaç de la C-15 i d'un nou accés, així com de la nova estació que es proposa en la línia dels Ferrocarrils Catalans.*

### **CREIXEMENT NORD "Parc Tecnològic i Empresarial d'Igualada-Jorba"**

Aquest sector esta situat a ambdós costats de l'antiga N-II i del límit del terme municipal d'Igualada. Esta destinat a les activitats terciàries i d'indústria neta compatible, que pot treballar sinèrgicament amb l'equipament igualadí pròxim; i té una superfície d'ús especialitzat de 25 Ha. en Jorba y 6,1 Ha. en Igualada, generant una capacitat potencial de quasi 2.490 llocs de treball.

Respecte als paràmetres d'ordenació es recomana per a l'activitat de tipus terciari/serveis (40% del total): parcel·la mínima de 800 m<sup>2</sup>, ocupació màxima de 75% i edificabilitat neta sobre parcel·la de 2,0 m<sup>2</sup>st/m<sup>2</sup>sòl; i per a altres activitats (60% del total): parcel·la mínima de 2.500 m<sup>2</sup>, ocupació màxima de 60% i edificabilitat neta sobre parcel·la de 1,2 m<sup>2</sup>st/m<sup>2</sup>sòl

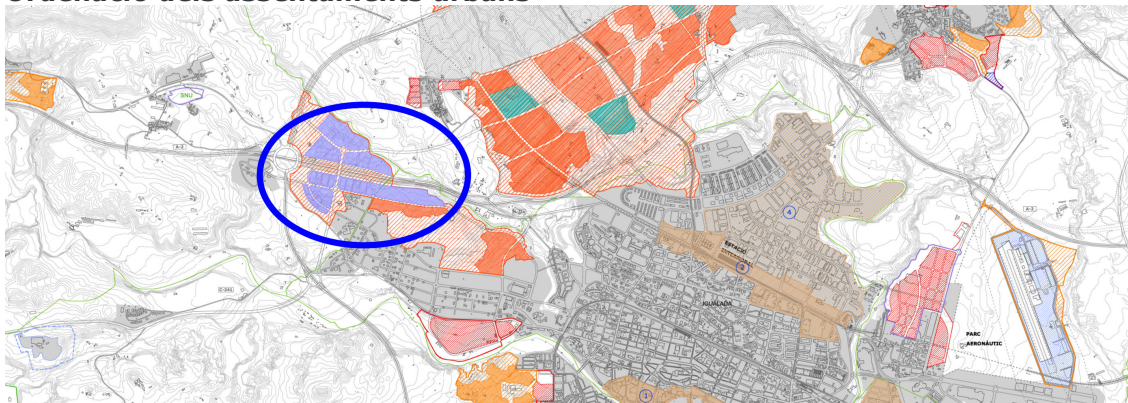
Per la seva condició estratègica de porta de ponent de l'aglomeració central, la configuració arquitectònica dels seus edificis haurà de ser especialment curosa, així com l'organització dels accessos a partir de les vies laterals de la autovia A-2.

A suggeriment de l'Ajuntament de Jorba s'accepta la inclusió del terme "tecnològic" en la nominació del parc, tot i recordant l'especificitat en quan a usos i activitats d'aquest tipus d'assentaments especialitzats.

Per altra banda, el PDU ha reconsiderat l'ordenació de l'entorn, i proposa l'inclusió, per formar part del Parc, dels terrenys colindants del terme municipal d'Igualada, així com la d'altres pròxims per l'ús residencial, sempre i que sigui compatible el veïnatge amb les activitats productives del Parc.

En quan a la regulació estricta dels usos i activitats del mateix, entenem que és competència municipal, que s'haurà de concretar a través del planejament urbanístic.

### **Ordenació dels assentaments urbans**

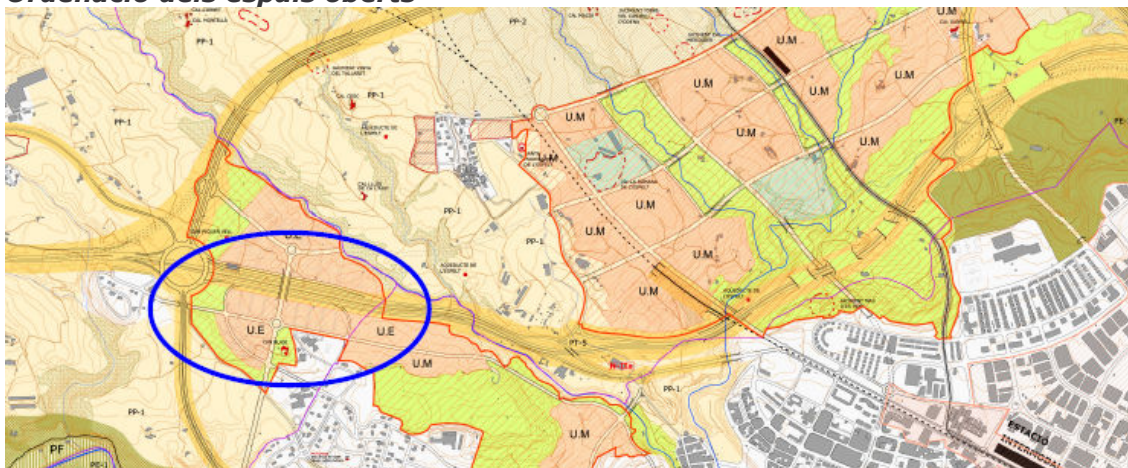


#### **espais d'eventual transformació**

ÀMBITS DE DESENVOLUPAMENT URBANÍSTIC  
CONDICIONAT:

-  supramunicipals
-  d'ús mixt
-  d'ús especialitzat:  
terciari, industrial
-  equipament
  
-  municipals
-  d'ús mixt
-  d'ús especialitzat:  
terciari, industrial
-  equipament

### Ordenació dels espais oberts



espais d'eventual transformació:  
àmbits de desenvolupament urbanístic condicionat

- supramunicipals
  - U.M. d'ús mixt
  - U.E. d'ús especialitzat
- municipals
  - U.M. d'ús mixt
  - U.E. d'ús especialitzat

### Plans Urbanístics municipals

<b>Pla general d'ordenació urbana</b>	06-may-1983	PLA GENERAL D'ORDENACIÓ
<b>Programa d'actuació urbanística</b>	23-ene-1991	P.A.U. ZONA 14 PLA DE SANT GENÍS
<b>Modificació de pla general d'ordenació</b>	02-dic-1994	Modificació puntual del Pla general d'ordenació que afecta l'habitatge anomenat Cal Boteret
<b>Modificació de pla general d'ordenació</b>	10-mar-1995	Modificació puntual del Pla general d'ordenació que afecta l'alineació del carrer Castell
<b>Modificació de pla general d'ordenació</b>	09-jun-1995	Modificació puntual del Pla general d'ordenació que afecta a la finca Mas Jordà
<b>Pla parcial d'ordenació</b>	16-oct-1995	Pla parcial que desenvolupa el Programa d'actuació urbanística zona 14, Pla de Sant Genís
<b>Modificació de pla general d'ordenació</b>	23-sep-1996	Modificació puntual del Pla general d'ordenació dels terrenys situats al Camí de Ca la Minga de Sant Genís
<b>Modificació de pla general d'ordenació</b>	21-oct-1996	Modificació Pla general d'ordenació per al canvi de qualificació del solar situat entre els carrers Escoles i Les Eres
<b>Modificació de pla general d'ordenació</b>	04-dic-1996	Modificació puntual del Pla general d'ordenació per incloure a l'inventari I l'habitatge situat a la finca Cal Gasparó



<b>Modificació de pla general d'ordenació</b>	09-jul-1999	Modificació PGO per al canvi de qualificació d'un terreny situat en SNU per destinar-lo a equipament públic
<b>Pla parcial d'ordenació</b>	27-sep-1999	Modificació del Pla parcial desenvolupament PAU zona 14 de SUNP Pla de Sant Genís-Jorba
<b>Modificació de pla general d'ordenació</b>	10-dic-1999	Modificació del PGO per incloure a l'inventari d'edificis existents en SNU l'habitatge situat al Pont del Ganxo
<b>Modificació de pla general d'ordenació</b>	19-may-2000	Modificació puntual PGO canviar qualificació urbanística d'una part de la finca situada carrer Eres cantonada Roser
<b>Modificació de pla general d'ordenació</b>	12-sep-2001	Modificació puntual del Pla general d'ordenació consistent en la introducció de l'apartat 11 de les normes urbanístiques
<b>Modificació de pla general d'ordenació</b>	21-feb-2002	Modificació puntual del Pla general d'ordenació referent a l'article 22 de les Normes urbanístiques
<b>Modificació de pla general d'ordenació</b>	21-feb-2002	Modificació puntual Pla general ordenació que afecta el terreny situat a la cruïlla entre l'av. Canaletes i carrer Roser
<b>Modificació de pla general d'ordenació</b>	09-oct-2002	Modificació puntual del Pla general d'ordenació a l'àmbit situat per sobre del carrer Major, a la zona Nord-oest
<b>Modificació de pla general d'ordenació</b>	29-oct-2002	Modificació puntual del Pla general d'ordenació que afecta la finca situada a l'avinguda Canaletes, davant taller mecànic
<b>Modificació de pla general d'ordenació</b>	13-may-2003	Modificació puntual del Pla general d'ordenació referent a les unitats d'actuació VI, VII, VIII, IX i X
<b>Modificació de pla general d'ordenació</b>	19-may-2003	Modificació puntual del Pla general d'ordenació a l'àmbit de Sant Genís
<b>Modificació de pla general d'ordenació</b>	30-nov-2004	modificació puntual del Pla general d'ordenació que afecta la zona dels Martins
<b>Modificació de pla general d'ordenació</b>	19-ene-2007	modificació puntual del Pla general d'ordenació que afecta la zona del barri de la Creu de Sant Pere
<b>Modificació de pla general d'ordenació</b>	04-nov-2008	Modificació puntual del Pla general d'ordenació que fa referència a l'ampliació d'usos en la zona clau 16, de protecció agrícola i ramadera
<b>Pla director urbanístic</b>	09-feb-2009	Pla director urbanístic de la Conca d'Òdena
<b>Modificació de pla general d'ordenació</b>	08-sep-2009	Modificació puntual del Pla general d'ordenació en l'àmbit de la Riera de Rubió



### 3.2. OBJECTIUS I CRITERIS AMBIENTALS ADOPTATS PEL PLA

L'article 3 del Text refós de la legislació vigent a Catalunya en matèria urbanística, aprovat pel Decret Legislatiu 1/2005, de 26 de juliol, defineix el concepte de desenvolupament urbanístic sostenible en els següents termes:

1. El desenvolupament urbanístic sostenible es defineix com la utilització racional del territori i el medi ambient i comporta conjuminar les necessitats de creixement amb la preservació dels recursos naturals i dels valors paisatgístics, arqueològics, històrics i culturals, a fi de garantir la qualitat de vida de les generacions presents i futures.
2. El desenvolupament urbanístic sostenible, atès que el sòl és un recurs limitat, comporta també la configuració de models d'ocupació del sòl que evitin la dispersió en el territori, afavoreixin la cohesió social, considerin la rehabilitació i la renovació en sòl urbà, atenguin la preservació i la millora dels sistemes de vida tradicionals a les àrees rurals i consolidin un model de territori globalment eficient.

En base al concepte anteriorment definit, la mateixa llei determina les directrius per al planejament urbanístic en les quals es té en compte la preservació de la salut i el benestar de les persones, dels valors paisatgístics i naturals, el patrimoni cultural i la identitat del municipi, limita la urbanització en funció del grau de pendent del terreny, i fixa aspectes pràctics que cal integrar.

Per tant, cal plantejar un model territorial que tendeixi cap a la sostenibilitat, la qual cosa significa que ha de garantir la preservació de la biodiversitat i dels valors naturals, ha de permetre i fomentar el consum i l'ús sostenible dels recursos naturals, ha de contribuir a la minimització de residus i de la contaminació, ha de ser eficient energèticament i ha de contribuir a la millora de la qualitat de vida de la població.

Agafant com a base aquests criteris i a partir de la informació extreta en la identificació dels aspectes ambientals significatius de la zona subjecte a estudi, s'han tingut en compte uns criteris més específics, adaptats a la zona afectada.

Una adequada integració dels requeriments ambientals en la modificació del PGOU comporta la definició inicial d'uns objectius ambientals a assolir, implementables i verificables en qualsevol moment permeten una valoració ambiental dels impactes potencials produïts pel planejament. S'han tingut en compte els aspectes més rellevants aplicables a la zona d'estudi. Aquests objectius estan adaptats a la realitat territorial de la zona afectada per la modificació del planejament.

**I - Model territorial i ocupació del sòl:** minimitzar el consum de sòl i racionalitzar-ne l'ús d'acord amb un model territorial globalment eficient.

- Evitar l'ocupació innecessària de sòl per a usos urbans i infraestructures vinculades a aquests usos.
- Garantir una ordenació urbanística eficient, especialment pel que fa a funcionalitat i consum de recursos, i adaptada a les característiques ambientals de l'entorn.
- Contribuir a la mobilitat sostenible en el municipi mitjançant la planificació integrada dels usos del sòl i de la mobilitat
- Procurar la compactació de les edificacions i de la urbanització, evitant les expansions innecessàries.





- Garantir la màxima adaptació a la morfologia natural del terreny de la urbanització i l'edificació, així com un tractament adequat dels talussos que es puguin generar.
- Potenciar els espais i elements oberts de l'ordenació per tal de crear elements d'urbanització amb una alta qualitat ambiental.
- Donar compliment a les determinacions del planejament urbanístic de referència (Pla Territorial parcial de les Comarques Centrals).

**II - Cicle de l'aigua:** compatibilitzar el planejament amb el cicle natural de l'aigua i racionalitzar-ne l'ús.

- Prevenir riscos hidrològics.
- Protegir els recursos hídrics i minimitzar el consum d'aigua derivat del planejament.
- Racionalitzar l'ús de l'aigua.
- Fomentar l'estalvi i reutilització de l'aigua.
- Protegir la xarxa hídrica i el seu entorn

**III - Ambient atmosfèric:** minimitzar els efectes del de la modificació del Pla sobre la qualitat de l'aire i el canvi climàtic. Prevenir i corregir la contaminació acústica, lumínica i electromagnètica.

- Millorar l'eficiència energètica del sistema urbà i reduir-ne la contribució al canvi climàtic.
- Millorar l'eficiència energètica de les edificacions i reduir-ne la contribució al canvi climàtic.
- Prevenir i corregir les immissions i les fonts contaminants
- Reduir la població exposada a nivells acústics no permesos per legislació, garantint el compliment dels nivells d'immissió sonora establerts per la llei 16/2002, de 28 de juny, de protecció contra la contaminació acústica.
- Limitar la generació de necessitats d'enllumenat exterior, públic i privat, i evitar-ne els fluxos a l'hemisferi superior, la intrusió lumínica i l'impacte negatiu cap als organismes vius, garantint el compliment de la llei 6/2001, de 31 de maig, d'ordenació ambiental de l'enllumenat per a la protecció del medi nocturn, i el Decret 82/2005, de 3 de maig, pel qual s'aprova el Reglament de desenvolupament.
- Ordenar adequadament les instal·lacions de radiocomunicació i de transport d'energia elèctrica per minimitzar-ne els efectes sobre els éssers vius i el paisatge.

**IV - Gestió de materials i residus:** fomentar i facilitar el reciclatge i la reutilització dels residus urbans. Minimitzar l'impacte de la construcció sobre el cicle dels materials i el medi ambient en general.

- Implantar equipaments, instal·lacions i edificis, previsió d'espais i sistemes de disseny urbà adients per a la reutilització i recollida selectiva dels residus.
- Fomentar la utilització de materials no contaminants, de gran durabilitat i potencialment reutilitzables i/o reciclables.





- Gestionar els residus d'enderroc, de la construcció i d'excavació que es generin en el desenvolupament del pla en instal·lacions autoritzades per l'Agència de Residus de Catalunya i d'acord amb la normativa vigent en matèria de residus: Llei 6/1993, de 15 de juliol, reguladora dels residus i el Decret 201/1994, de 26 de juliol, regulador dels enderrocs i altres residus de la construcció.
- Minimitzar els moviments de terres.

#### **V – Sostenibilitat i ecoeficiència en la urbanització i l'edificació**

- Millorar l'eficiència energètica del sistema urbà i de les edificacions, i reduir-ne la contribució al canvi climàtic
- Donar compliment a les determinacions del Real Decreto 314/2006, de 17 de març, pel que s'aprova el Codi Tècnic de l'Edificació.
- Utilitzar en jardineria (d'espais públics i privats) espècies de baix cost de manteniment i de baixa demanda hídrica.

#### **VI - Biodiversitat, connectivitat ecològica i patrimoni natural:** preservar i promoure un ús sostenible de la biodiversitat territorial i els elements d'interès natural

- Conservar i millorar la connectivitat biològica, evitant la formació de barreres i prevenint els processos de fragmentació de teixits i paisatges rurals.
- Ordenar i gestionar espais ocupats per ecosistemes fràgils i/o escassos
- Mantenir el sentit natural de la vegetació existent, essent l'enjardinament amb espècies vegetals autòctones de la zona.

#### **VII - Paisatge:** integrar el paisatge en tots els processos de planejament territorial i urbanístics

- gestionar la qualitat del paisatge harmonitzant els canvis provocats pels processos urbanístics
- Donar compliment a la normativa sectorial vigent en matèria de paisatge: Llei 8/2005, de 8 de juny, de protecció, gestió i ordenació del paisatge, i el Decret 343/2006, de 19 de setembre pel qual es desenvolupa la Llei 8/2005, de 8 de juny, de protecció, gestió i ordenació del paisatge, i es regulen els estudis i informes d'impacte i integració paisatgística.
- Adoptar mesures per a la integració paisatgística de les edificacions en el seu entorn, considerant criteris constructius, material de construcció i aplicació de colors que conformin una arquitectura integrada i de qualitat



## DESCRIPCIÓ DEL MEDI RECEPTOR

4



## 4. DESCRIPCIÓ DEL MEDI RECEPTOR

Les diferents característiques de la zona d'estudi i els requeriments ambientals definits pel Pla, donen lloc a un seguit d'aspectes significatius a considerar en la determinació de la solució definitiva de la modificació de les NNSS de La Pobla de Claramunt.

Els aspectes ambientals a considerar són:

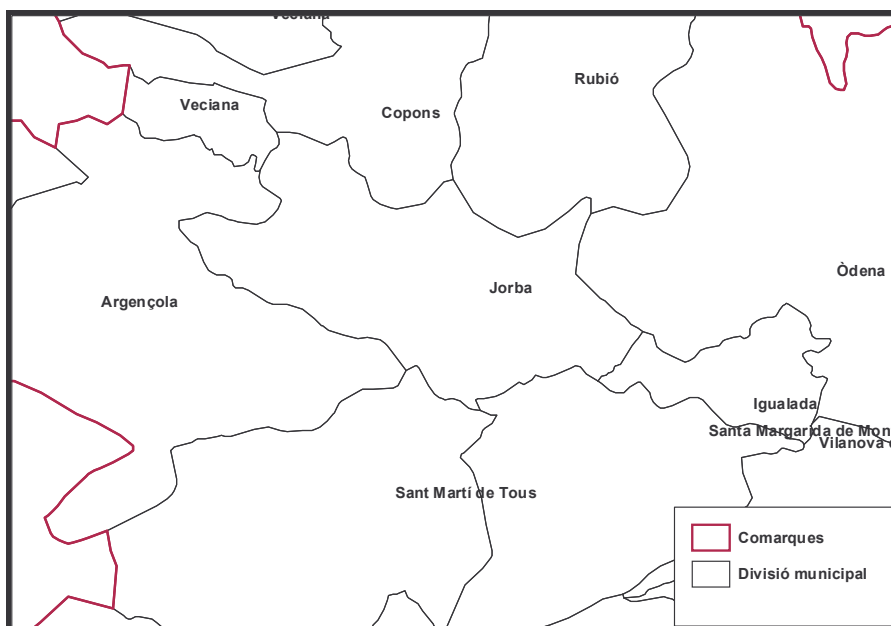
### 4.1. MEDI FÍSIC

#### 4.1.1. Situació geogràfica

La zona d'estudi està situada dins la província de Barcelona, a la comarca de l'Anoia, dins el terme municipal de Jorba.

Dins de la comarca de l'Anoia, el municipi, es situa al nord-oest de la capital Igualada.

El municipi confronta al nord i d'oest a est amb Veciana, Copons, Rubió. A l'est amb Òdena i Igualada. Al sud d'est a oest amb Santa Margarida de Montbui i Sant Martí de Tous i a l'oest amb Argençola.



#### 4.1.2. Climatologia

El clima de la comarca de l'Anoia forma part d'un conjunt de climes mediterranis que es poden anomenar de l'interior. Aquesta característica és determinada fonamentalment per la disposició general del relleu a Catalunya i pel caràcter de les perturbacions que configuren el clima del nostre país.

Per la seva situació al límit de la Depressió Central Catalana, en contacte amb el Sistema Mediterrani, la comarca té un clima de transició, en el qual la duresa climàtica de les zones de l'interior queda suavitzada per les serres que limiten la Conca d'Òdena a ponent i al nord. La Serralada Pre-Litoral, per la seva banda, intercepta els efectes suavitzadors de la influència marina.

Per l'altre cantó, el Sistema Mediterrani presenta una obertura per on arriben les influències marítimes, encara que bastant debilitades. Això explica que a l'Anoia no



s'enregistren els mínims tèrmics que hi ha a la Plana de Vic (una altra conca d'erosió).

Als voltants d'Igualada les temperatures mitjanes oscil·len pels volts dels 14°C. Els valors mitjans diaris superiors als 10°C no s'enregistren fins a mitjans del mes de març. A partir d'aquest moment, les temperatures s'elevan ràpidament, i no tornen a baixar fins al començament d'octubre (17°C) i per sota dels 10°C fins a la fi de novembre.

D'aquestes dades es dedueix que la primavera i la tardor són dues estacions força curtes.

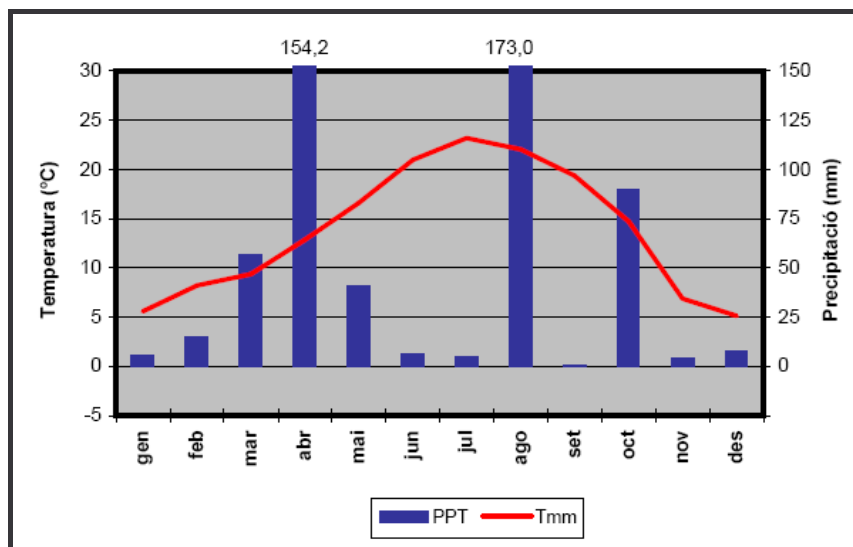
L'estiu és bastant constant i la màxima diürna pot arribar als 39°C i les mínimes nocturnes pels voltants del 5°C en alguna ocasió extrema. Cal destacar una forta amplitud tèrmica entre el dia i la nit, que juntament amb l'arribada de les brises marines a través de l'estret de Capellades fan més suportable l'estació.

L'hivern és una mica més llarg, i en cap cas no és tan fred com a la Plana de Vic o com als altiplans de Calaf i de la Segarra. Així i tot, s'arriba sovint a -5°C, però rarament a -10°C. La forma de cubeta tancada facilita, en règims anticiclònics, la formació de boires al fons de la conca i a l'hivern fan freqüents les glaçades (com a terme mitjà 44 dies). Les precipitacions es mantenen, al fons de la cubeta, pels volts de 500 mm (Igualada 504 mm).

La distribució anual de les precipitacions es caracteritza per un clar predomini de la tardor, un 35%, seguit de la primavera (26%). A l'estiu hi plou un 21%, fruit dels moviments convectius provocats per l'escalfament de l'aire, ajudats pel fet de ser una conca voltada de muntanyes. Com totes les comarques de l'interior, el mínim pluviomètric es dona a l'hivern. L'estiu és molt sec en unir-se a la manca de pluges un intensa evaporació. De la combinació de les característiques tèrmiques i pluviomètriques de la comarca resulta el domini d'un clima bastant sec. Segons els resultats de l'índex d'evapo-transpiració potencial, hi ha un dèficit d'aigua entre els mesos de maig i setembre, i en cap mes de l'any hi ha excés d'aigua.

Els vents dominants són, amb una gran diferència respecte els altres, el ponent, càlid i no gaire fort, el llevant, que sol portar pluges perquè té per origen les baixes pressions mediterrànies, el vent segarrenc o del nord-oest, fred, i la marinada, que penetra per l'estret de Capellades, encara que no té gaire influència en el clima de la comarca.

DADES METEOROLÒGIQUES	
Temperatura mitjana	16,0
Precipitació	339,2
Mitjana de Temperatura màx.	22,6
Mitjana de Temperatura mín.	10,9
Dies de glaçada	(T mín = < 0°C) 7
Dies de precipitació	61
Temperatura màx. absoluta	40,2 (24/08)
Temperatura mín. absoluta	-2,5 (23/01)
Humitat relativa mitjana	68
Velocitat mitjana	2,5 (NW)



Dades meteorològiques de l'estació d'Òdena (Anoia)

#### 4.1.3. Geologia

La conca d'Òdena està formada per materials tous i poc consistents, sent una conca d'erosió excavada pel riu Anoia. La geologia d'aquesta zona és la pròpia de la Depressió Central, amb materials de l'era terciària i quaternària els quals foren dipositats en un mar interior que ocupava el territori comprès entre els Pirineus i l'antic massís catalano-balear. El resultat va ser la formació d'unes capes eocèniques de sediments marins (calcàries i margues) i d'unes capes oligocèniques rogenques d'origen lacustre (conglomerats, gresos i argiles), i en alguns punts, sobretot a la zona central de la Depressió, d'importants dipòsits de sals i guixos. Aquests materials, heterogenis, tenen la característica comuna d'ésser materials tous i fàcilment erosionables, fet que explica el relleu actual de la zona. En aquest ambient és típic el desenvolupament de xaragalls tipus badlands, que deixa al descobert a més de les margues grises, els altres materials del substracte, com són els conglomerats, les argiles i els gresos de color rogenç.

El paisatge de la comarca de l'Anoia està clarament condicionat per la geologia i la flora, a part de per l'acció de l'home. En aquest apartat centrem l'atenció en les formes del paisatge degudes a la geologia. Considerem que convé protegir la totalitat o part d'aquests paisatges ja que caracteritzen la comarca i li donen riquesa visual. Per altra banda, alguns d'aquests paisatges són altament fràgils i sobretot són molt limitats en l'espai.

Jorba es troba sobre materials d'estat oligocena corresponent a margues vermelles amb passades de gresos i algun nivell de calcària. Dins aquestes margues vermelloses es poden trobar guixos. Els gresos són limolítics amb abundants fragments de roca i ciment carbonatat. Dins aquestes formacions hi ha nivells lenticulars de conglomerats.

#### 4.1.4. Edafologia

L'accidentada topografia i la climatologia poc agressiva de la comarca han fet que els sòls de l'Anoia siguin, en general, poc evolucionats, de manera que les propietats més rellevants d'aquests sòls, en vistes a un pla urbanístic, aniran



sobretot en relació amb el seu funcionalisme (fertilitat i erodibilitat). És per això que es classifica el sòl per grans zones litològiques. Les característiques d'aquests sòls vindran condicionades en gran part per la roca mare.

Es delimiten 4 grans blocs en base a la litologia:

- Sòls sobre materials metamòrfics
- Sòls sobre granodiorites (sauló)
- Sòls sobre calcària
- Sòls sobre margues i gresos
- Sòls sobre sediments de la Depressió Pre-litoral

Dins del municipi de Jorba hi ha una predominança de sòls sobre margues, sobre calcàries i sobre sediments de la Depressió Pre-litoral.

Pel conjunt de la Conca d'Òdena, els sòls més abundants són generalment profunds amb pH al voltant de 8 i capacitat per desenvolupar-hi conreus de secà, especialment de cereals. Aquesta capacitat ha estat aprofitada pels pobladors de la zona que han generat un paisatge amb una forta presència de terres de conreu.

#### 4.1.5. Orografia i geomorfologia

Jorba presenta una morfologia acusada, doncs tot i que els relleus muntanyosos presenten tipologia tipus de muntanya mitjana essent la zona de Les Serres amb el Turó del Rabasser i el Montpaó els relleus de més altimetria al voltant dels 600 metre. Aquestes serres del nord i de l'oest van desaparèixer per contactar amb la plana de l'est i sud, amb una cota topogràfica mínima de 350 metres. Els relleus, doncs, es caracteritzen per la variabilitat de pendent que van de les zones més altes a les més baixes que es troben a la vall dels rius, el rang de variació d'alçada és de 200 metres.

Així cal distingir dos sectors ben definits. El sector de fons de vall (Clariana i Anoia) associat a la plana, i on es situa l'àmbit d'estudi, situat al sud-est del terme. I el sector de les Serres, situat al nord-oest de la riera de Clariana.

#### 4.1.6. Cicle de l'aigua

##### Hidrologia general

La conca de l'Anoia s'inicia en els altiplans segarrencs de Calaf i a les collades de la Tallada, de la Panadella i de Bellmunt, que constitueixen relleus suaus i plans, i que formen part d'aquella dorsal que separa la conca hidrogràfica de la Mediterrània de la del Segre.

La conca de l'Anoia és formada per un seguit de petites torrenteres, sense curs d'aigua regular, que van excavant aquests materials suaus formant fondalades, que drenen els vessants d'aquesta zona, i que van a confluïr totes a la vall principal del voltant de Jorba, vora l'inici de la Conca d'Òdena.

A partir d'aquí l'Anoia s'obre pas cap a Igualada, i es converteix en una àmplia plana, fons de la conca d'erosió. Rep una sèrie de rieres que han anat excavant els costats de la conca, com són: la riera de Montbui, que drena la zona meridional i neix al coll de la Portella; la riera d'Òdena, que drena tot l'ample vessant de l'antiga vila; i la riera de Castellolí, que ha excavat la zona de contacte amb Montserrat, des de la collada del Bruc. A partir d'aquí, el riu s'endinsa en l'estret de Capellades, a



través del qual el riu travessa la Serralada Prelitoral, pertanyent ja al Sistema Mediterrani.

Aquesta serralada és formada per materials molt antics, calcàries triàsiques i, sobretot, llicorelles paleozoiques. El contacte entre els materials terciaris de la conca, pertanyents a la Depressió Central, i aquests més antics, es realitza per mitjà d'una falla d'orientació nord-est-sud-oest. Però el riu travessa aquest sistema muntanyós seguint una altra falla, perpendicular a aquella, derivada de les pressions orogèniques de l'era terciària, i de depressió penedesenca cap a Piera i Sant Sadurní d'Anoia. En l'estret i seguint aquesta falla, hi ha l'única afloració de granit existent a la comarca.

Un cop dins l'estret, al punt de la Pobla de Claramunt, el riu rep la riera de Miralles o de Carme, que constitueix d'alguna manera una vall independent, amb una orientació també NE-SO, condicionada per la disposició general de les muntanyes del Sistema Mediterrani.

El riu continua aigües avall cap a Capellades, Vallbona i Cabrera, per a desembocar en la Depressió Prelitoral, ja en el Penedès.

#### Hidrologia del municipi de Jorba

El terme municipal del nucli de Jorba està drenat pel riu Anoia i els seus afluents.

El riu Anoia transcorre pel sector més sud-est del municipi. El Torrent de Cal Bacinetes que circula pel nord del municipi i la Riera de Clariana que circula pel sud del municipi, tots dos amb direcció sud-est, conflueixen al sud-oest de Jorba amb la riera de Rubió que transcorre pel terme en direcció nord-sud, en aquest punt els tres cursos s'ajunten i desguassen al riu Anoia. Prop de la zona d'estudi trobem els cursos fluvials del Torrent de la Marquesa, Torrent Vendrell, Torrent de l'Espelt i el Torrent de Cal Piquet. Tota la xarxa hidrogràfica de Jorba, excepte el tram del riu Anoia, es caracteritzen per la seva estacionalitat i el seu caràcter torrencial.

Dins l'àmbit de modificació no es troba cap curs fluvial superficial.

#### Hidrogeologia

L'àmbit d'estudi no es troba situat sobre cap aquífer protegit.

Al terme municipal de Jorba existeixen diferents pous, principalment associats als cursos fluvials existents. Podem parlar doncs de la presència de masses d'aigua subterrànies d'origen quaternari. En l'àmbit d'estudi, però, no és troba constància de cap sistema de captació d'aigües subterrànies.

#### 4.1.7. Atmosfera

##### Qualitat atmosfèrica

Els Mapes de Vulnerabilitat i Capacitat del Territori (MVCT) mostren per a la zona d'estudi de referència uns índex de vulnerabilitat molt baixa.

El municipi de Jorba pertany a la Zona de Qualitat de l'Aire (ZQA) Catalunya Central (ZQA 05). Segons el que es desprèn del Balanç de la qualitat de l'aire de l'any 2008, els nivells de qualitat de l'aire pel diòxid de nitrogen, el diòxid de sofre, el monòxid de



carboni, el benzè i el plom són inferiors als valors límit legisllats aplicables l'any 2008.

Respecte als nivells mesurats d'arsènic, cadmi i níquel no s'han superat els valors objectiu establerts a la legislació.

En relació als nivells mesurats de partícules en suspensió de diàmetre inferior a 10 micres no s'ha superat el valor límit anual ni el valor límit diari

S'han detectat 9 superacions semihoràries (0,05% del temps total mesurat) pel contaminant sulfur d'hidrogen

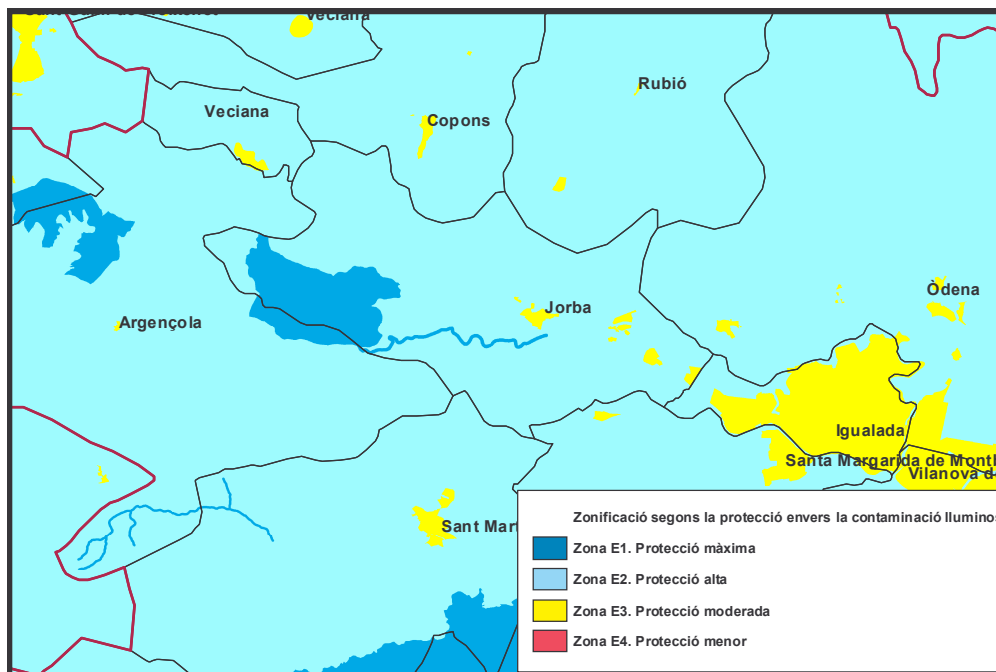
Pel que fa a les partícules en suspensió de diàmetre inferior a 2.5 micres, a partir de l'inventari d'emissions i les condicions de dispersió de la zona, s'estima que els nivells són inferiors al valor límit.

### Qualitat acústica

El municipi de Jorba no disposa de mapa de capacitat acústica definit per a la zonificació dels nivells acústics màxims permesos. La zona àmbit d'estudi es troba col·lidant a una infraestructura de transport important amb un impacte acústic considerable.

### Contaminació Iluminosa

El municipi de Jorba disposa majoritàriament d'una zonificació de protecció alta. Existeixen taques de protecció moderada corresponents als nuclis urbans del municipi i una taca de protecció màxima associada a l'espai Xarxa Natura 2000 de la riera de Clariana. La zona d'estudi s'engloba dins de la zona de protecció alta.



Font: Elaboració pròpia a partir de la cartografia del DMAH



## 4.2. MEDI BIÒTIC

### 4.2.1. Vegetació

La vegetació està plenament relacionada amb les característiques del clima (de transició de la Depressió Central Catalana), i del sòl. La zona forma part d'una franja de transició entre la vegetació mediterrània marítima, que es caracteritza en l'estrat arbori, sobretot, per l'alzinar amb marfull (*Quercum ilicis galloprovinciale*) i una vegetació mediterrània típica de climes àrids. D'aquesta manera, una bona part de la comarca és dins del domini del carrascar (*Quercetum rotundifoliae*) caracteritzat per ser un alzinar de sotabosc pobre, en el que l'alzina (*Quercus ilex subsp. ilex*) és substituïda per la carrasca (*Quercus ilex subs. Rotundifoliae*) més adaptada a climes i terrenys amb forts components d'aridesa, i amb un creixement molt més lent.

Aquest bosc cobriria bona part de les terres de la comarca, encara que a les parts més altes i occidentals seria substituït per un bosc de roures, dominat pel roure valencià (*Quercus faginea*). Rouredes i pinedes submediterrànies apareixerien també en els racons obacs i frescals de pràcticament tota la comarca i enllaçarien amb el bosc de ribera del fons de les valls. La vegetació predominant als boscos del terme són bàsicament les pinedes de pi blanc i les brolles. Són pocs els punts on es desenvolupen formacions d'alzines i/o carrasques, la qual cosa denota l'acció antròpica de l'home sobre la vegetació climàtica - vegetació que segons el tipus de clima i la ubicació geogràfica li correspondria a l'àrea d'estudi -. La vegetació actual, després de segles i segles d'explotació per l'home, mostra notables nivells de degradació. La tala exagerada, l'extensió dels conreus, els incendis i el pasturatge excessiu han determinat la desaparició de bona part del bosc primitiu, la qual cosa ha generat un increment de l'erosió dels sòls amb pèrdua de part de la seva fertilitat i una gran difusió del pi blanc. Actualment els alzinars i les rouredes es troben reduïts a nuclis molt localitzats. En grans extensions els ha substituït el pi blanc o, a les obagues més fresques la pinassa. Sota els pins, que formen un estrat superior més o menys dens, segons els casos, predomina la pastura de jonça i fenàs de marge (*Brachipodio-Aphyllantheum*), o la brolla de romaní i bruc d'hivern (*Thymelaeo-Ericetum multiflorae*).

La vegetació predominant en l'àmbit d'estudi es simplifica en la presència d'espècies de cultiu de secà de cereals i agrupacions puntuals i aïllades de pi blanc. També s'observen unitats d'oliveres i sistemes propis de bosc arbustiu de ribera associats als fluxos estacionals d'aigua col·lidants al sector.

### 4.2.2. Fauna

El poblament faunístic és a les àrees forestals, el propi dels boscos mediterranis. La presència d'hàbitats rocosos i l'aïllament de la serra de Miralles-Queralt afavoreixen la nidificació d'ocells lligats a aquest hàbitat. D'altra banda, també és representativa la fauna cavernícola que habita les cavitats subterrànies formades en els relleus calcaris de la zona. Entre els diferents hàbitats d'estudi del poblament faunístic és interessant, pel treball que es presenta, el referent al medi agrari, considerat aquest com a generador d'ecosistemes que ofereixen un hàbitat i una zona d'alimentació a la fauna

Les espècies presents en l'àmbit objecte d'estudi són les pròpies de les zones properes. Les infraestructures de comunicació i activitats humanes properes



condicionen les espècies d'animals presents, amb una clara tendència antropòfila. La falta de corredors biològics preparats i definits a tal efecte fa difícil la presència de mamífers vertebrats de rellevància. Per aquest motiu, per tal de determinar les espècies presents en l'àmbit, només s'han tingut en compte els grups més estudiats, concretament els vertebrats.

A continuació es descriu la fauna reproductiva present en l'àmbit de la modificació del PGOU i en els seus entorns immediats segons el seu hàbitat faunístic principal:

- Fauna vertebrada en els ambients forestals mediterranis propers i que es poden trobar esporàdicament a la zona.
- Fauna vertebrada antropòfila, per la presència d'assentaments humans pròxims

### Els ocells

L'alternança entre camps de conreu (cereals) i zones boscoses dins del municipi permet la presència d'un bon nombre d'espècies d'ocells. Cal destacar les espècies de la Família Fagacea i Pinaceae, o l'alosa (*Aludida arvensis*) que ocupa les zones obertes amb vegetació baixa, la perdiu roja (*Alectoris rufa*) i la guatlla (*Coturnix coturnix*) ambdós espècies molt lligades als conreus estant la darrera en regressió a tot Catalunya. L'astor (*Accipiter gentilis*) que utilitza el bosc per nidificar-hi i les zones obertes per alimentar-se, el xoriguer comú (*Falco tinnunculus*) molt present a la zona, el capsigrany (*Lanius senator*). Cal afegir-hi també, l'arpella pàl·lida (*Circus cyanaceus*), la puput (*Upupa epops*), i la tórtora comuna (*Streptopelia turtur*), entre d'altres. L'àliga cuabarrada (*Hieraaetus fasciatus*) tot i que es troba present en el municipi, no es troba representada dins l'àmbit de modificació.

### Els mamífers

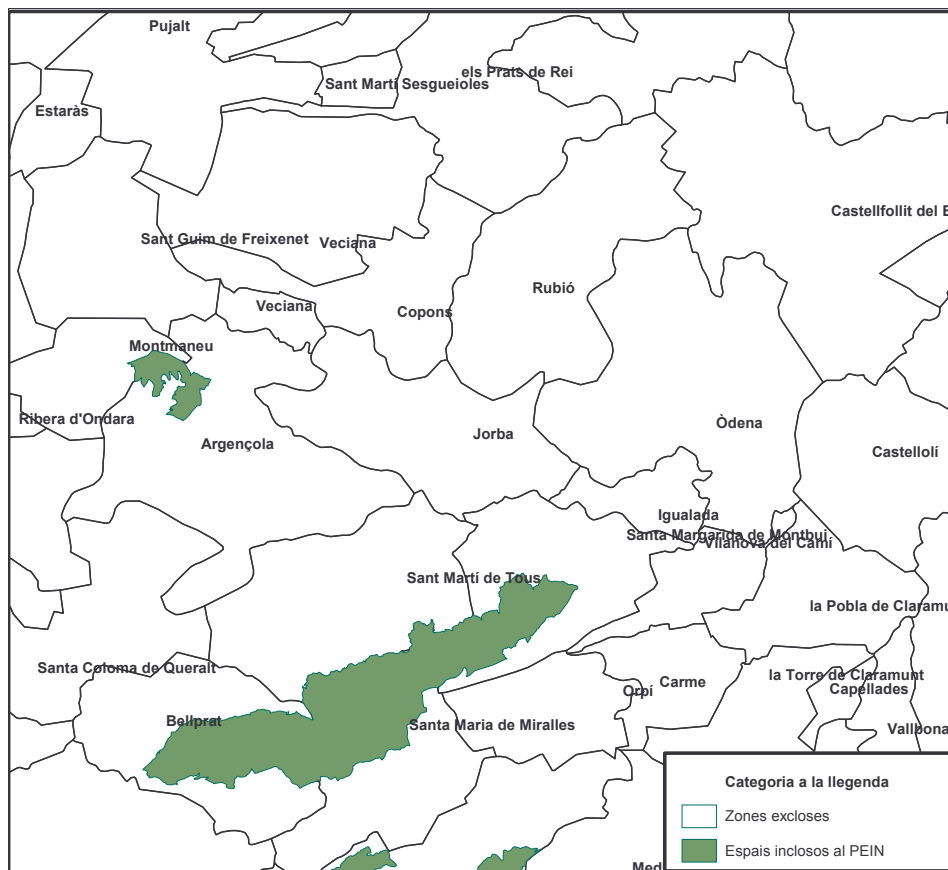
Hi són presents en aquests ambients espècies lligades a l'activitat agrícola de l'home, com poden ser l'esquirol (*Sciurus vulgaris*), el talpó comú (*Microtus duodecimcostatus*), el ratolí de bosc (*Apodemus sylvaticus*), el mediterrani (*Mus musculus*), el domèstic (*Mus spretus*), la rata comuna (*Rattus norvegicus*), la rata negra (*Rattus rattus*), i el conill (*Oryctolagus cuniculus*).

Les espècies dels sistemes forestals també es troben de manera esporàdica en els ecosistemes agraris, atès el mosaic territorial format per zones agrícoles i forestals.

#### 4.2.3. Espais protegits

##### PEIN

La ubicació prevista de la proposta de zona innovació no es troba pròxim a cap Pla d'espais d'interès natural (PEIN), segons el Decret 328/1992 i les posteriors correccions i modificacions. L'espai protegit "Serra de Miralles-Queralt" es localitza a una distància aproximada de 3 km del perímetre de la modificació proposada.



Font: Elaboració pròpia a partir de la cartografia del DMAH

Xarxa Natura 2000. Llocs d'importància comunitària (LIC). Zones d'Especial Protecció per a les Aus (ZEPA)

El Pla objecte d'estudi no afecta de forma directa cap espai Xarxa natura 2000. La seva distància més pròxima a un espai d'aquest tipus és la següent:

Nom de l'espai: Sistema prelitoral central

Distància: 3 km

És Zona d'Especial Protecció per a les Aus (ZEPA): Si

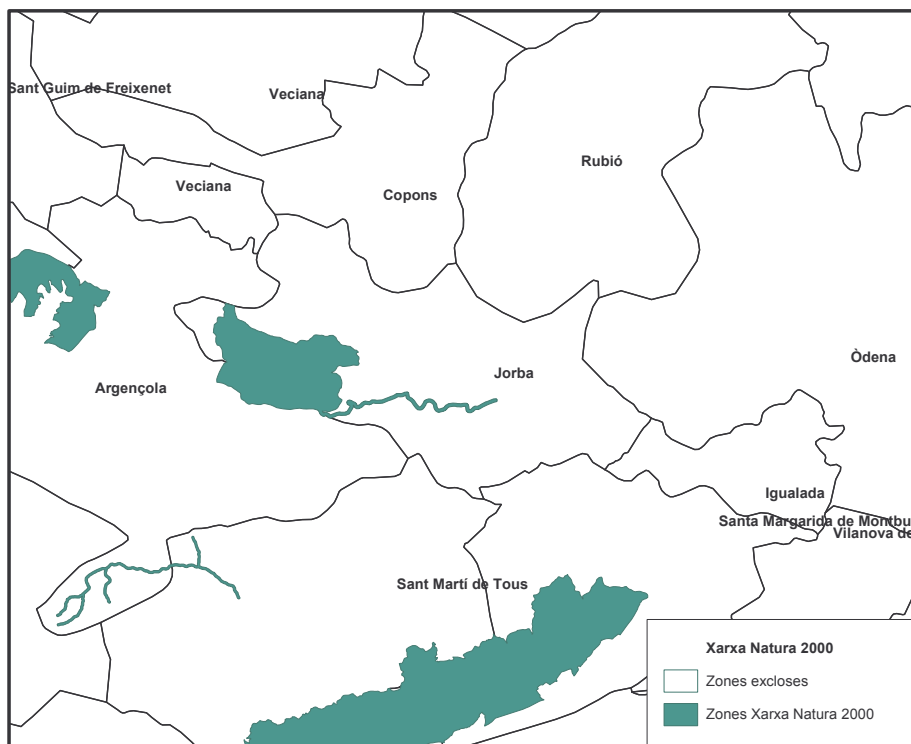
És Lloc d'Importància Comunitària (LIC): Si

Nom de l'espai: Riera Clariana

Distància: 3 km

És Zona d'Especial Protecció per a les Aus (ZEPA): No

És Lloc d'Importància Comunitària (LIC): Si

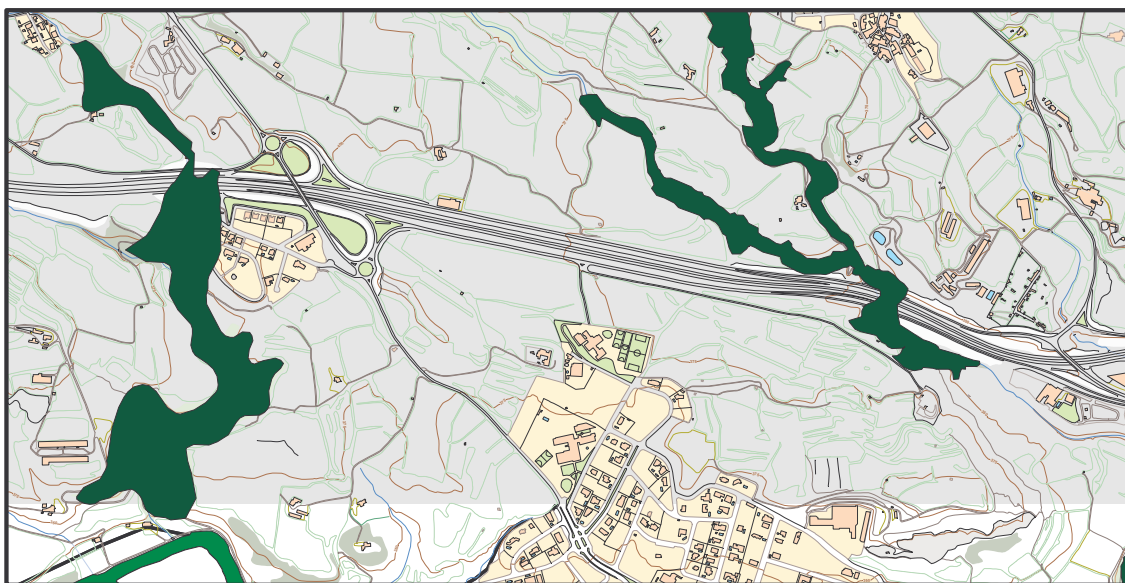


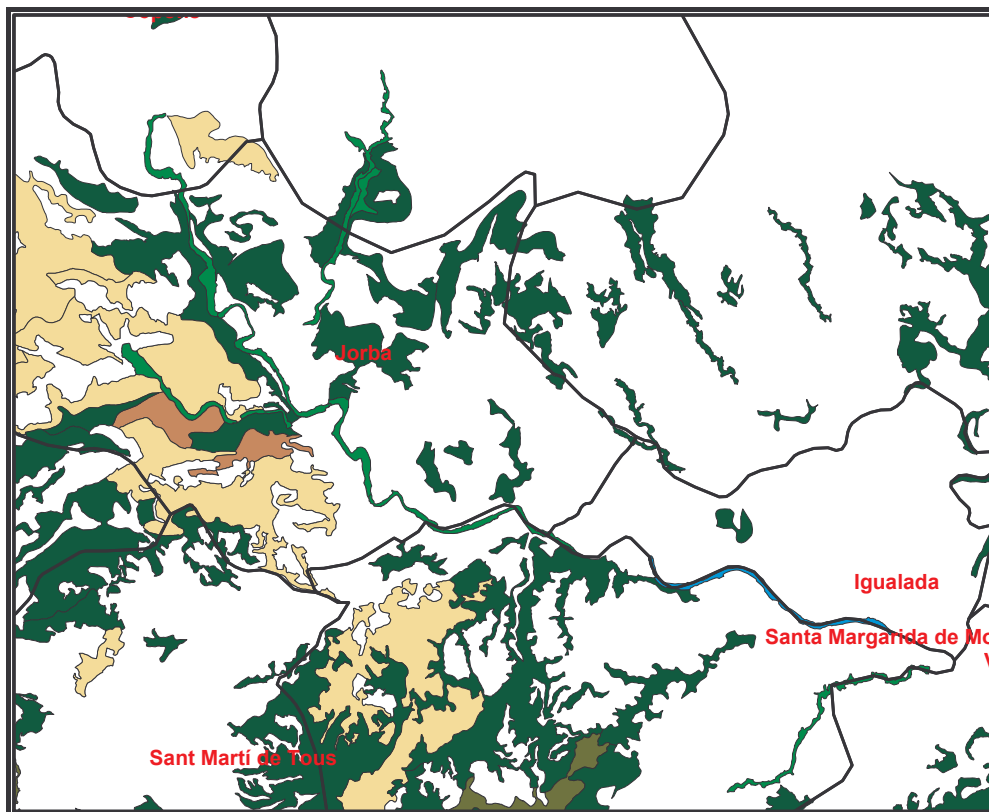
Font: Elaboració pròpia a partir de la cartografia del DMAH

### Hàbitats naturals d'interès comunitari (HIC)

L'establiment en l'ubicació definida d'aquesta modificació de Pla no afecta de forma directa cap hàbitat d'interès comunitari. La seva distància més pròxima a un espai HIC d'aquest tipus és la següent:

- Pinedes mediterrànies (codi 9540) – 500 metres
- Alberedes, salzedes i altres boscos de ribera (codi 92A0) – 800 metres





Font: Elaboració pròpia a partir de la cartografia del DMAH

### Punts d'interès geològic

El Pla projectat es troba situat a uns 2,5 quilòmetres dels espais de patrimoni geològic protegit anomenats "La Tossa de Montbui".

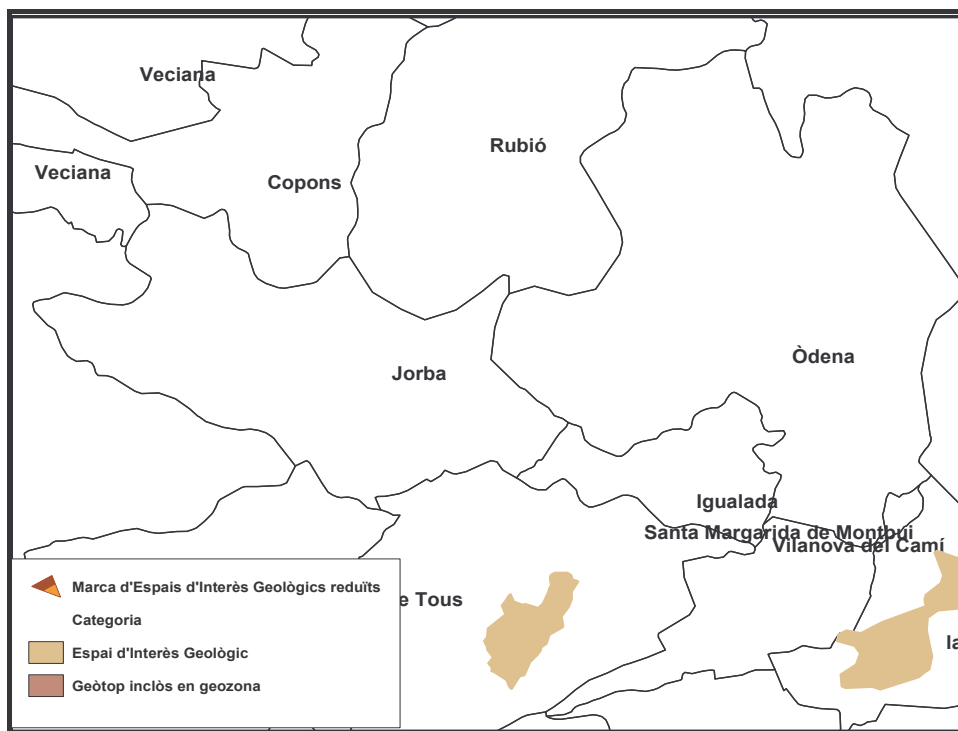
#### **La Tossa de Montbui**

Tipus d'interès: Estratigrafia i Paleontologia

Àmbit fisiogràfic: Conca de l'Ebre

Era geològica: Paleogen

Tipus de roca: Formacions sedimentàries d'especial rellevància



Font: Elaboració pròpia a partir de la cartografia del DMAH

### Zona d'especial protecció de la qualitat acústica

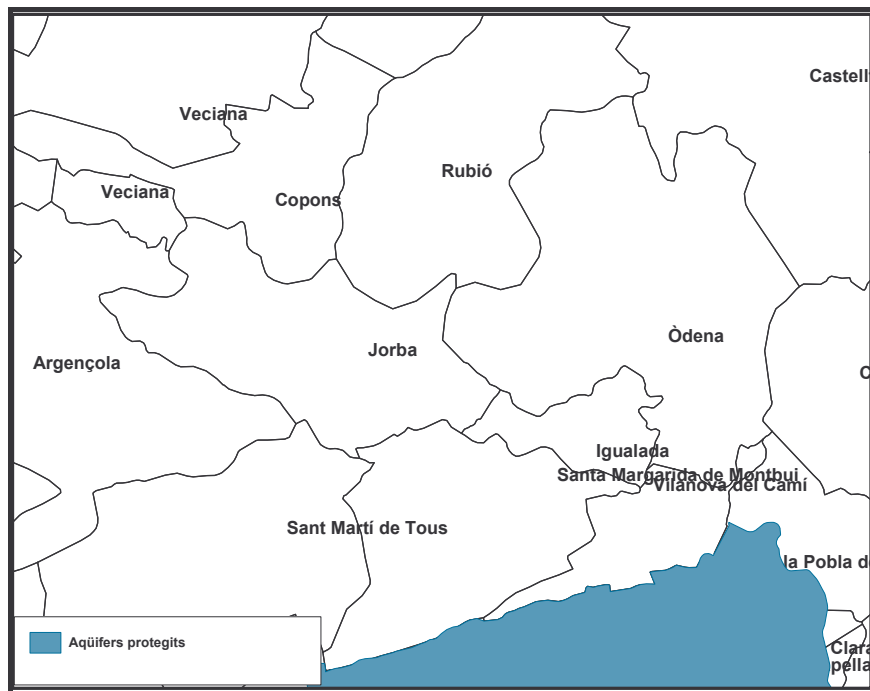
No hi ha cap zona d'especial protecció de la qualitat acústica pròxima a la zona d'estudi.

### Aqüífers protegits

La modificació del Pla proposada no es troba ubicat sobre cap aqüífer protegit:

L'aqüífer de Carme- Capellades està situat a 6 km de la zona d'estudi.

*(Annex I del Decret 328/1988, d'11 d'octubre, pel qual s'estableixen normes de protecció i addicionals en matèria de procediment en relació amb diversos aqüífers de Catalunya (DOGC 1074 de 28/11/1988)).*



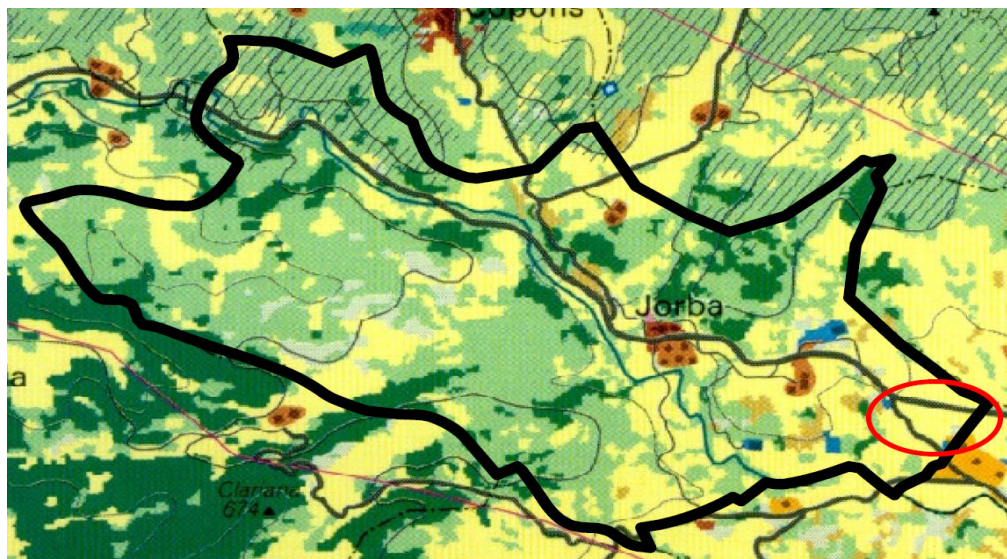
Font: Elaboració pròpia a partir de la cartografia del DMAH.

#### 4.3. MEDI ANTRÒPIC

##### 4.3.1. Ordenació del territori i planificació urbanística.

El Pla General vigent fou aprovat per la Comissió d'urbanisme de Barcelona en data 2 de març de 1983.

En el mapa d'usos del sòl del municipi es pot observar que majoritàriament el municipi està ocupat per boscos i conreus. Les zones residencials són molt escasses i les industrials i d'innovació també. L'àmbit d'estudi es troba majoritàriament ocupat per Conreus herbacis de regadiu: camps irrigats de cereals i farratges, hortes, prats de dall.



##### 4.3.2. Infraestructures i serveis.





La via més important del municipi és la NII (A-2), que creua el municipi de nord-oest a sud-est, quasi paral·lela al riu Òdena.

L'autovia A2 presenta dues sortides en el municipi: Jorba – St Genís i Jorba- Calaf-Ponts. Una segona via important és la C-1412a que connecta el nucli de Jorba amb Torà.

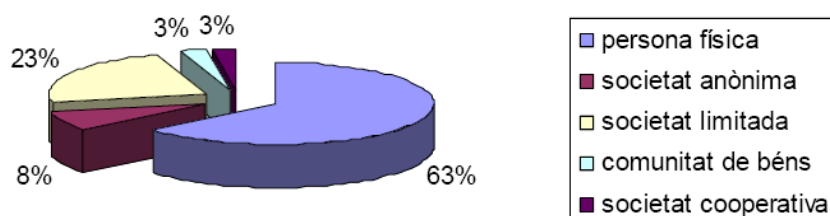
L'aigua potable de Jorba és gestionada per l'empres Aigües d'Artés sa.

Hi ha en servei la depuradora de El Pla de Torruella. Properament entrarà en servei la depuradora de Jorba i se'n preveu una a Travé.

#### 4.3.3. Activitat econòmica i treball.

Els sectors de producció que ocupen més població activa són el secundari i el terciari. Segons dades de 2001 un 90 % de la població activa està ocupada.

Les empreses majoritàriament són tipus persona física.



#### 4.3.4. Paisatge.

Situat a la vall d'Òdena, és l'avantsala del paisatge segarrenc de l'Alta Anoia, porta d'entrada a l'altiplà central de Catalunya. El paisatge de Jorba es caracteritza per pinedes, rouredes, erms i matolls. Hi predomina l'agricultura de secà amb cereals, ametllers i oliveres.

### 4.4. RISCOS AMBIENTALS

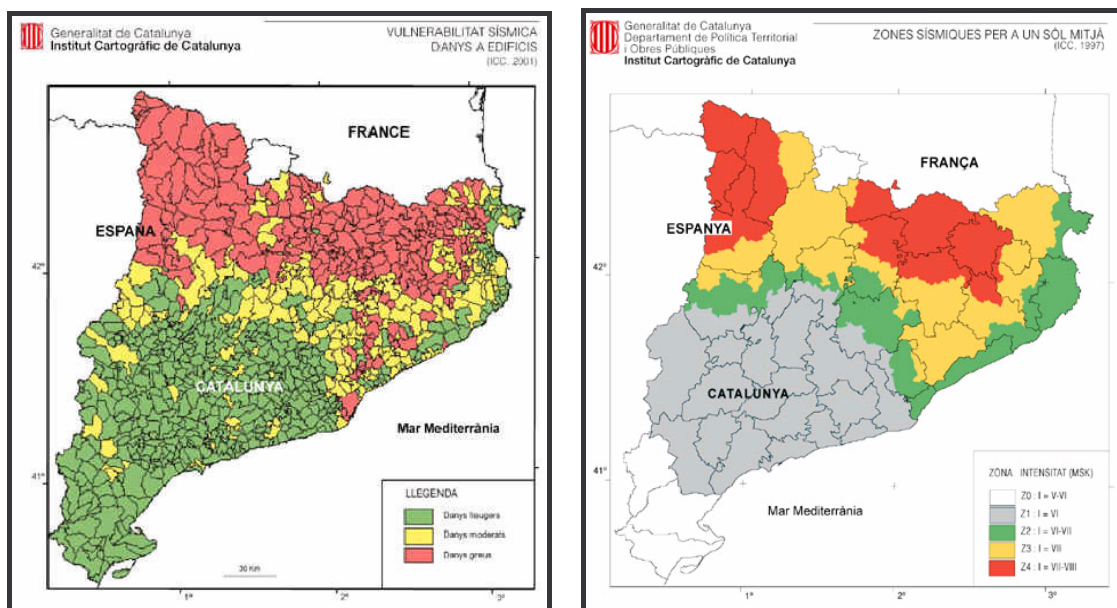
Els múltiples paràmetres que influeixen en els riscos ambientals fan que sigui pràcticament impossible descartar-los per complert en cap cas, tot i això en l'actualitat hi ha un gran nombre d'estacions de mostreig i de presa de dades arreu del país que fan possible valorar aquests riscos de forma més o menys acurada.

En aquest informe es tenen en compte els riscos ambientals que en l'actualitat han d'incorporar les figures de planejament, tot i que molts d'aquests riscos presenten un nivell de perillositat molt baix o pràcticament inexistent en el municipi de Jorba.

#### 4.4.1. Risc sísmic

Tota la comarca de l'Anoia es troba en la zona sismotectònica 1 de Catalunya (ICC, 1997), més concretament a la zona d'intensitat VI, essent aquesta de risc baix a Catalunya. La combinació de les avaluacions de perillositat sísmica i de la vulnerabilitat sísmica de les construccions duta a terme per l'Institut Cartogràfic de Catalunya resol que, per al municipi de Jorba, els efectes d'una emergència sísmica

provocarien danys lleugers als edificis, grau 1 sobre 3, la més baixa de les existents a Catalunya.



*Zones sísmiques per a un sòl mitjà i vulnerabilitat sísmica/danys als edificis  
Font: Institut Cartogràfic de Catalunya, 1997, 2001.*

#### 4.4.2. Risc d'incendi

El municipi de Jorba presenta, segons el Departament d'Interior de la Generalitat de Catalunya, diversos nivells de risc d'incendi forestal.

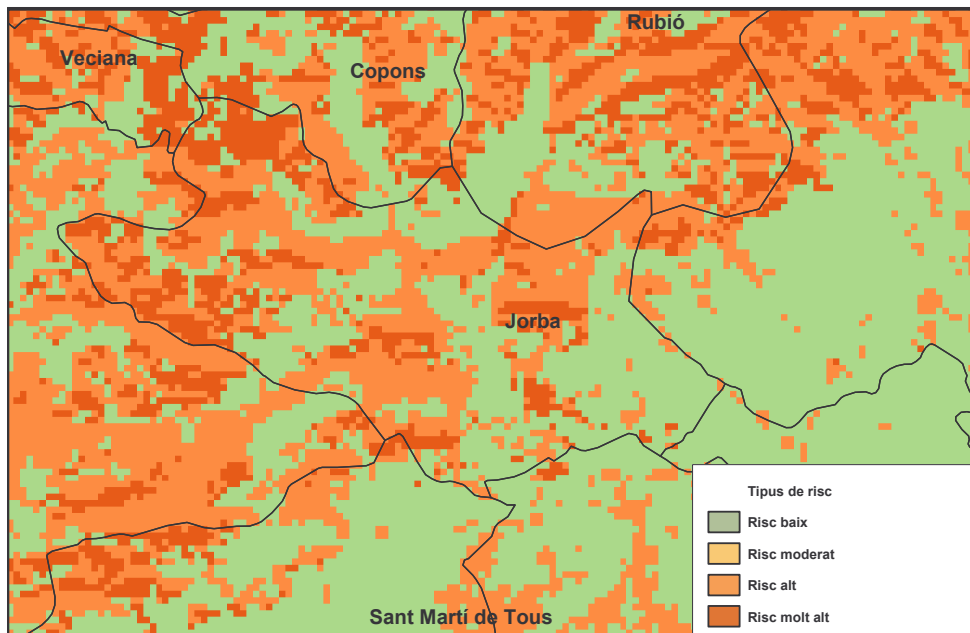
Segons el mapa de perill bàsic d'incendi forestal la major part del municipi es troba entre els nivells de risc d'incendi baix i alt. El sector objecte de la modificació, es troba en zones de risc d'incendi baix, tot i que coexisteixen zones de risc alt a menys de 400 metres de distància.

Aquest mapa és el resultat de la integració dels factors que intervenen en el perill d'incendi forestal: perill d'ignició i perill de propagació, per la realització del qual s'ha utilitzat el mapa de models d'inflamabilitat i de combustible de Catalunya, el model d'elevacions del terreny, el mapa de dèficit hídric anual, i sèries meteorològiques.

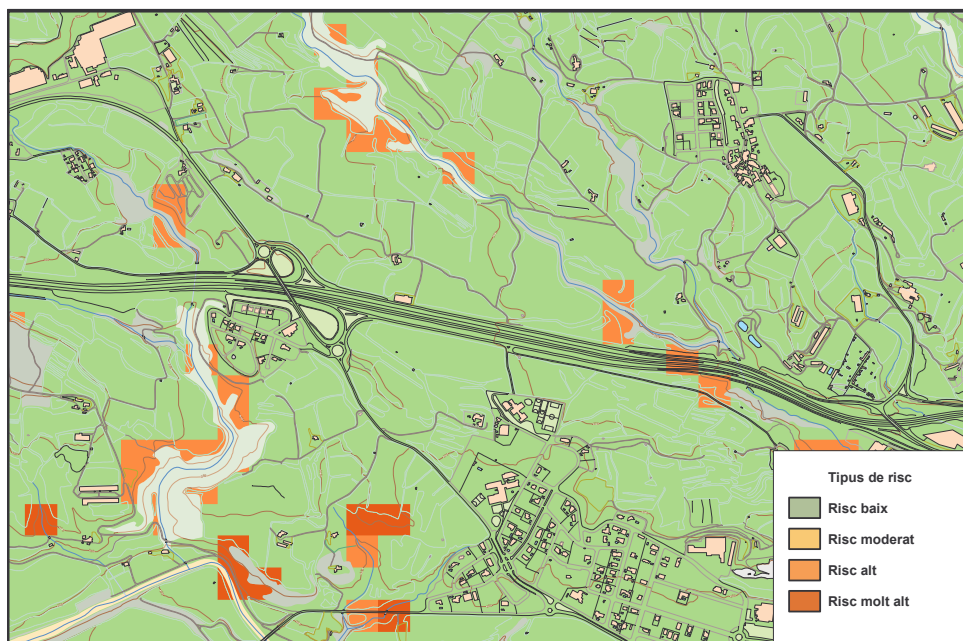
Cal tenir en compte que aquesta és una classificació bàsica, i que el risc real d'incendi forestal varia dia a dia segons les condicions climàtiques, el grau de sequedat, la humitat i la intensitat del vent.

Pel que fa al risc real que aquest perill d'incendi forestal pot suposar, és gairebé inexistent, ja que aquesta modificació es troba situada en una zona molt planera, majoritàriament envoltada per camps de cultiu a més de diferents infraestructures de comunicació, on el risc d'incendi forestal en el seu conjunt és baix.

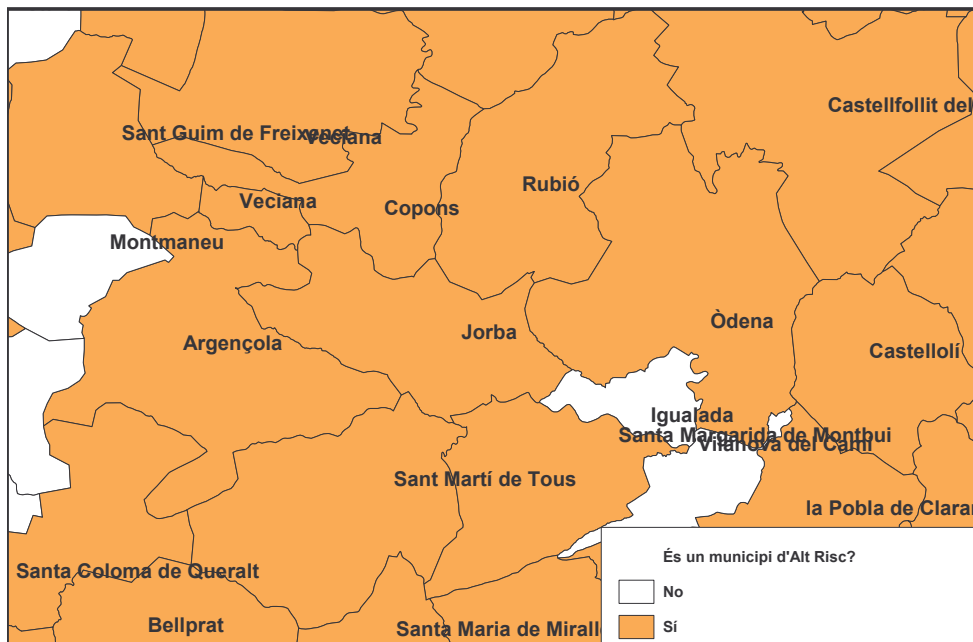
El municipi de Jorba es troba catalogat com Municipi amb Alt Risc d'Incendi segons el Decret 64/95.



Perill bàsic d'incendi forestal  
Font: Elaboració pròpia a partir cartografia DMAH



Perill bàsic d'incendi forestal  
Font: Elaboració pròpia a partir cartografia DMAH



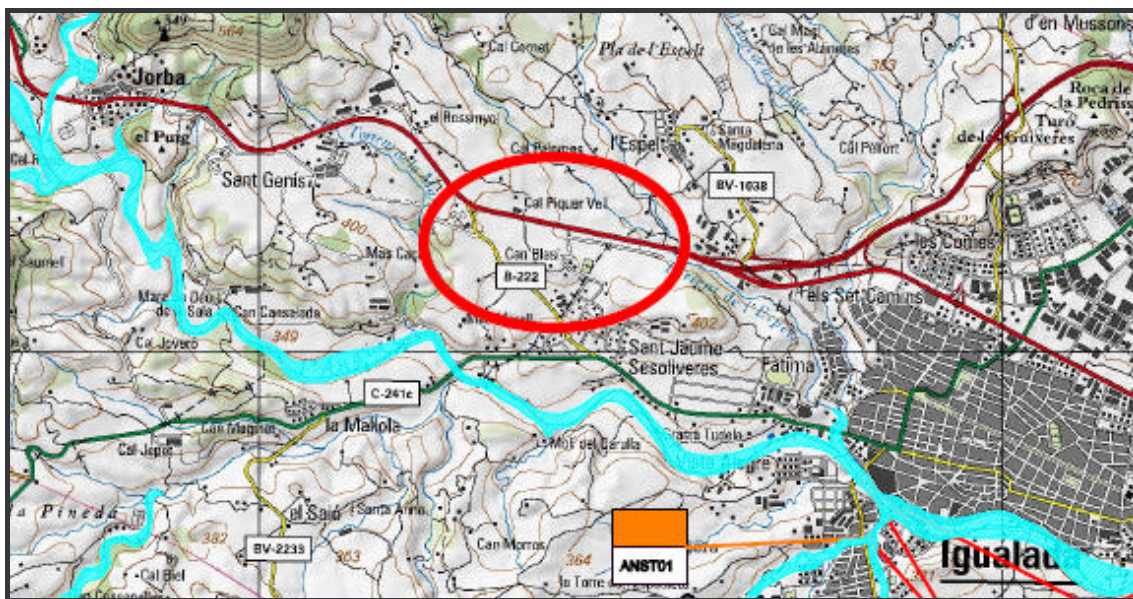
Municipis d'alt risc d'incendi forestal  
Font: Elaboració pròpia a partir cartografia DMAH

#### 4.4.3. Inundabilitat

Entre les possibles catàstrofes naturals que poden afectar el territori, la que més impacta per la seva freqüència i gravetat és, sens dubte, la inundació per desbordament de rius i rieres i per negament de punts baixos del territori i dels nuclis urbans. L'efecte de qualsevol avinguda o inundació extraordinària és conseqüència de la combinació de la magnitud del fenomen meteorològic i hidrològic (factor de perill) i del valor dels elements del territori i de la magnitud de la població afectada (vulnerabilitat).

D'acord amb les seves competències, l'Agència Catalana de l'Aigua elabora estudis hidrològics i hidràulics per posar-los a disposició dels organismes competents en la planificació del territori i en el disseny i establiment de les mesures de protecció de les persones i els seus béns. Segons aquests estudis, es mostra com la zona potencialment inundable corresponent al riu Anoia, es troben situats a distància considerable de les zones proposada de modificació.

### Delimitació de zones potencialment inundables



LLEGENDA SIMBOLS GEOMORFOLOGIA

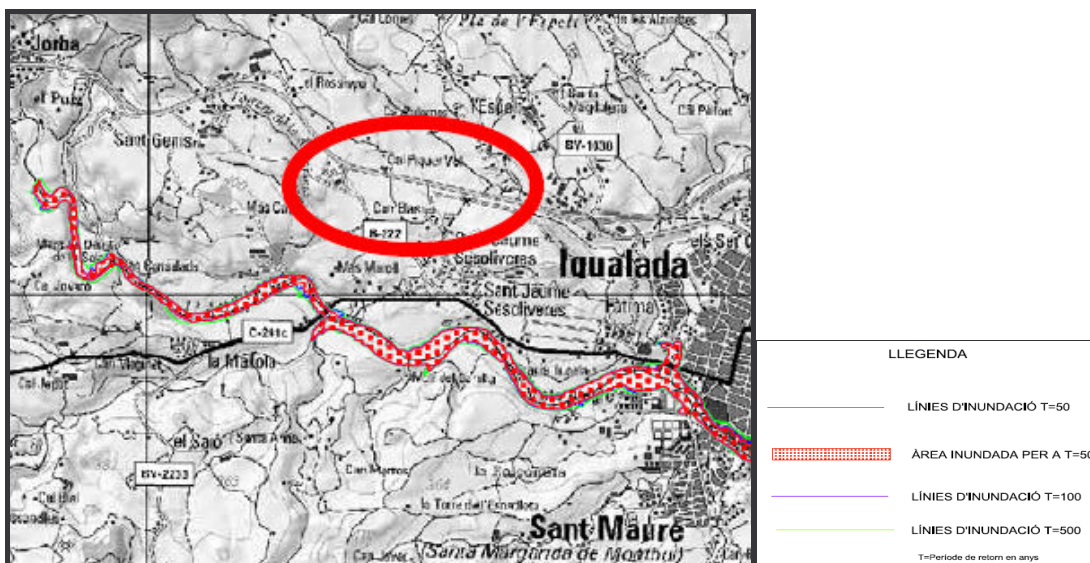
Font: Agència Catalana de l'Aigua

ZONA POTENCIALMENT INUNDABLE

Es pot comprovar com la zona proposada de modificació no queda afectada per la delimitació de zones inundables en períodes de retorn de 50, 100 i 500 anys corresponent al riu Anoià. Existeix un tram de la riera de Tous definida com a potencialment inundable a uns 200 metres, tot i que es preveu que no pugui afectar el perímetre de la modificació.

De la mateixa manera, en els mateixos estudis, les rieres afluentes del riu Anoià propers a l'àmbit d'estudi no apareixen com a zona inundable en períodes de retorn de 50, 100 i 500 anys.

### Delimitació de zones inundables en períodes de retorn de 50, 100 i 500 anys.



Font: Agència Catalana de l'Aigua



## **SENSIBILITAT AMBIENTAL. CRITERIS AMBIENTALS ESPECÍFICS**

**5**





## 5. SENSIBILITAT AMBIENTAL DE L'ÀMBIT D'ACTUACIÓ

### 5.1. ASPECTES CONSIDERATS I METODOLOGIA DE VALORACIÓ UTILITZADA

La definició de sensibilitat ambiental té per objectiu establir quins són els àmbits que permeten amb un major nivell acollir els usos previstos. S'ha realitzat a partir de l'associació dels nivells de sensibilitat o acollida prèviament analitzats per als diferents aspectes del medi considerats.

La metodologia emprada ha consistit en la valoració de la sensibilitat ambiental per a cadascun dels aspectes ambientals considerats (aspectes del medi físic, biòtic, antròpic i riscos). A continuació s'ha dut a terme una valoració i ponderació de les diferents variables temàtiques segons la seva importància relativa, considerant, en qualsevol cas, els aspectes de major vulnerabilitat.

Les categories de sensibilitat ambiental considerades, per a cadascun dels paràmetres ambientals analitzats, són:

Codi	Sensibilitat
1	Baixa
2	Moderada
3	Alta
4	Molt alta

Els principals paràmetres ambientals que s'han considerat en la valoració dels diferents elements del territori i la valoració de la seva sensibilitat ambiental han estat els següents:

Aspecte valorat	Sensibilitat	Codi
<b>Orografia i geomorfologia</b>		
Zones de pendent transversal superior al 40%	Molt alta	4
Zones de pendent transversal entre el 20 i el 40%	Alta	3
Zones de pendent transversal entre el 10 i el 20%	Moderada	2
Zones de pendent transversal entre el 0 i el 10%	Baixa	1
<b>Hidrologia superficial / inundabilitat</b>		
Espai afectat per curs fluvial / llera	Molt alta	4
Zones inundades pel període de retorn de 500 anys	Moderada	2
Zones inundades pel període de retorn de 100 anys	Alta	3
Zones inundades pel període de retorn de 10 anys	Molt alta	4
<b>Hidrologia subterrània</b>		
Aqüífers protegits i/o altres figures de protecció	Moderada	2



Aspecte valorat	Sensibilitat	Codi
<b>Contaminació atmosfèrica / acústica</b>		
Àmbits pròxims a vies de comunicació i infraestructures que puguin produir nivells sonors superiors als permesos	Moderada	2
<b>Contaminació electromagnètica</b>		
Àmbits propers a àmbits de telecomunicació	Alta	3
Àmbits propers a infraestructures de transport elèctric d'alta tensió	Molt alta	4
<b>Vegetació</b>		
Arbres monumentals	Molt alta	4
Hàbitats d'interès comunitari prioritari / Forests d'utilitat pública	Alta	3
Hàbitats d'interès comunitari no prioritari	Moderada	2
<b>Fauna i corredors faunístics</b>		
Hàbitat peri-urbà	Baixa	1
Espais oberts: matollars, prats i conreus	Moderada	2
Espais protegits	Molt alta	4
PEIN	Molt alta	4
Xarxa Natura 2000	Molt alta	4
ENPE	Molt alta	4
Zones humides	Molt alta	4
<b>Paisatge</b>		
Àrea d'interès paisatgístic	Segons valoració	--
<b>Patrimoni cultural</b>		
Elements de patrimoni arquitectònic catalogat	Molt alta	4
Elements de patrimoni arqueològic catalogat	Molt alta	4
Zones de prospecció arqueològica de possible interès	Moderada	2
Vies pecuàries	Molt alta	4
Existència d'elements d'interès religiós	Molt alta	4





Aspecte valorat	Sensibilitat	Codi
<b>Riscos</b>		
Risc d'incendi forestal	Segons valoració	--
Risc geològic	Segons valoració	--
Risc d'erosió	Segons valoració	--
Altres	Segons valoració	--

Alguns dels aspectes valorats no es troben identificats en l'àmbit de modificació proposat. De totes maneres, s'han tingut en compte alhora de ponderar la seva absència en el territori. S'ha valorat tant la presència d'elements inductors de fragilitat com la seva pròpia absència alhora d'establir el grau de sensibilitat de cada zona.

Els resultats d'aquesta valoració mostren que la sensibilitat ambiental associada a l'àmbit objecte d'anàlisi és BAIXA.

## 5.2. ZONES DE SENSIBILITAT AMBIENTAL DE L'ÀMBIT

En funció de la diagnosi del territori i la sensibilitat respecte els diferents aspectes valorats, s'han establert diversos espais de l'àmbit afectat.

Les característiques definitòries de la zona d'estudi estableixen una sensibilitat ambiental baixa per a tot l'àmbit de modificació. La topografia de la zona, així com el grau d'antropització present i la manca d'elements de protecció definits confereixen unes característiques de fragilitat molt baixes vers als impactes potencials de la modificació planejada. Limitant l'anàlisi estrictament a l'àmbit de modificació proposat trobem que la sensibilitat resultant és baixa.

Ampliant la zona d'estudi als terrenys col·lindants, per a un anàlisi més exhaustiu, s'han definit les següents zones de sensibilitat ambiental:

- zona de sensibilitat ambiental baixa: formada per tots els terrenys urbanitzats de tipus residencial, educacional o viari.
- zona de sensibilitat ambiental moderada: corresponent als terrenys agrícoles circumdants, espais oberts i forestals degradats propers a l'àmbit d'actuació.
- zona de sensibilitat ambiental alta: pertanyen a aquesta classificació aquells espais puntuals lligats a fluxos d'aigua superficial estacional i hàbitats d'interès comunitari propers a la zona d'estudi.



## DISCUSSIÓ D'ALTERNATIVES

6



## 6. DISCUSSIÓ D'ALTERNATIVES

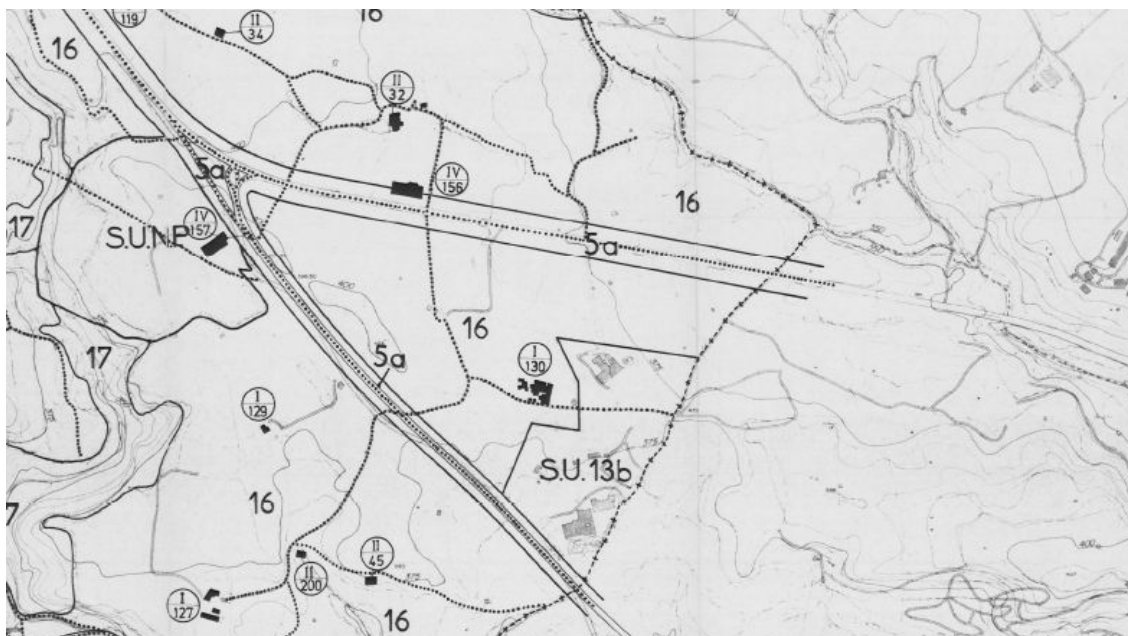
### 6.1. DESCRIPCIÓ DE LES CARACTERÍSTIQUES DE LES ALTERNATIVES CONSIDERADES

Les alternatives considerades, dintre el marc definit pels criteris de sostenibilitat i planificació territorial, contemplen l'alternativa zero de no modificació del PGOU actual i les propostes de modificació descrita en aquest informe.

#### Alternativa 0

No es modifiquen les determinacions del Planejament vigent.

L'alternativa zero contempla la vigència del Pla General d'Ordenació Urbana actual, aprovat el 2 de març de 1983 i que qualifica els terrenys objecte de modificació com a sòl no urbanitzable de protecció agrícola i ramadera.



SISTEMES GENERALS		SÒL NO URBANITZABLE	
1 COMUNICACIONS	SU SÒL URBÀ	16 DE PROTECCIÓ AGRÍCOLA I RAMADERA	
2 ESPAIS LLIURES	SUP SÒL URBANITZABLE PROGRAMAT	17 FORESTAL DE CONSERVACIÓ	
3 EQUIPAMENTS PÚBLICS	14 SECTOR DE DESENVOLUPAMENT RESIDENCIAL	18 FORESTAL DE REPOBLACIÓ	
4 INFRAESTRUCTURES DE SERVEIS TÈCNICS	SUNP SÒL URBANITZABLE NO PROGRAMAT	PEPP PLA ESPECIAL DE PROTECCIÓ DEL PAISATGE	
5 PROTECCIONS	15 SECTOR DE DESENVOLUPAMENT INDUSTRIAL		
5a VIÀRIA			
5b CURSOS D'AIGUA			
5c ELEMENTS HISTÒRICS			

#### Alternativa 1

Proposta de transformació urbanística d'un àmbit de 67,82 Ha. per a la creació d'un Parc empresarial al terme municipal de Jorba

Es tracta d'un àmbit discontinu de 67,82 Ha., de les quals 40,05 Ha estan a la zona nord de l'autovia A-2 i la resta fins a 27,77 Ha. a la zona sud. La proposta es centra bàsicament en l'encaix d'un total de 40,05 Ha de Sòl Urbanitzable Delimitat, optant per dividir l'àmbit en dos polígons independent:

- *Parc Empresarial sector Nord (21,06 Ha)*

Delimitat per l'autovia A-2 fins la riera de Can Piquer i el terme municipal d'Òdena fins la traça projectada de la ronda nord d'Igualada.

- *Parc Empresarial sector Sud (18,99 Ha)*

Delimitat per la carretera B-22, l'autovia A-2, el nucli urbà de Can Blasi (àrea d'equipaments escolars) i el terme municipal d'Igualada.

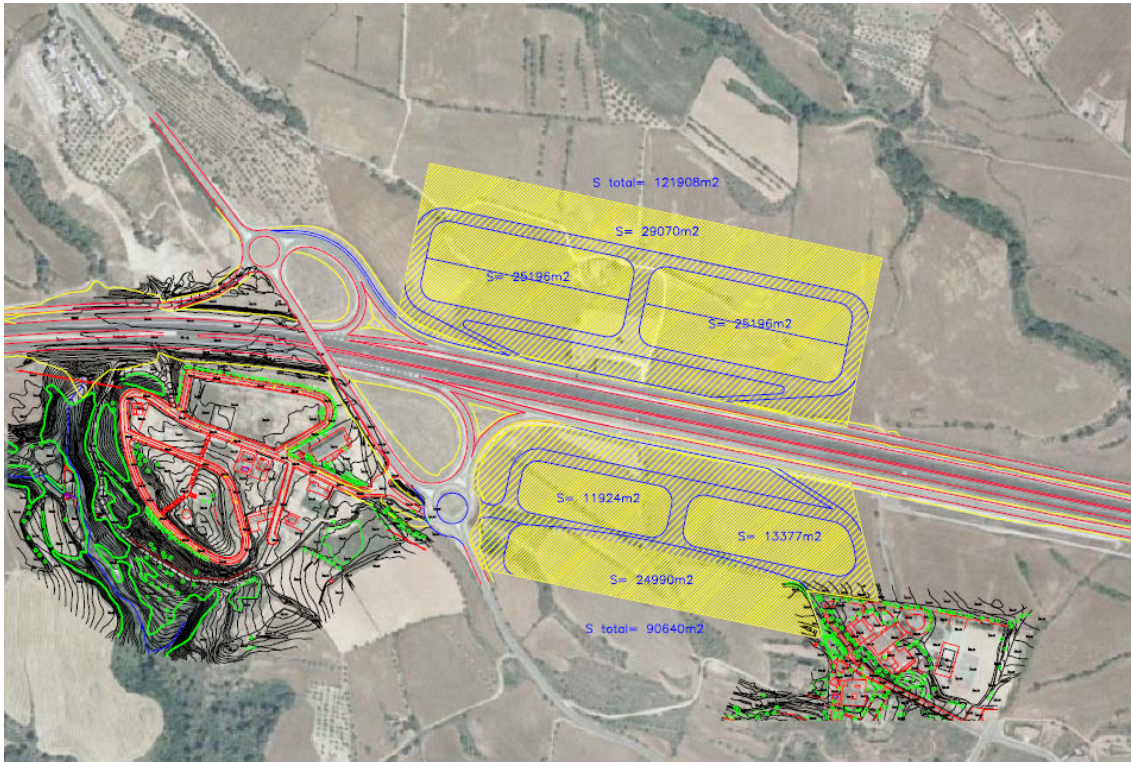


Can Piquer Vell		Sector Nord	
<b>SÒL PÚBLIC</b>		Superfície	%
Vials i aparcaments		42.132,40 m <sup>2</sup>	20,00%
Equipaments		10.533,10 m <sup>2</sup>	5,00%
Verd Públic		42.132,40 m <sup>2</sup>	20,00%
serveis tècnics (integrats en verd públic)			
<b>Total Sòl Públic</b>		<b>94.797,90 m<sup>2</sup></b>	<b>45,00%</b>
<b>SÒL PRIVAT</b>		Superfície	%
Parc empresarial:			
(terciari comercial-oficines-hoteler)		115.864,10 m <sup>2</sup>	55,00%
<b>Total Sòl Privat</b>		<b>115.864,10 m<sup>2</sup></b>	<b>55,00%</b>
<b>Superfície Total del sector</b>		<b>210.662,00 m<sup>2</sup></b>	<b>100,00%</b>
Coeficient d'edificabilitat brut		0,55 m <sup>2</sup> st/m <sup>2</sup> st	
Edificabilitat		115.864,10 m <sup>2</sup> st	
<b>10% aprofitament mig</b>		<b>11.586,41 m<sup>2</sup>st</b>	

Can Blasi		Sector Sud	
<b>SÒL PÚBLIC</b>		Superfície	%
Vials i aparcaments		28.488,00 m <sup>2</sup>	15,00%
Equipaments		9.496,00 m <sup>2</sup>	5,00%
Verd Públic		47.480,00 m <sup>2</sup>	25,00%
serveis tècnics (integrats en verd públic)			
<b>Total Sòl Públic</b>		<b>85.464,00 m<sup>2</sup></b>	<b>45,00%</b>
<b>SÒL PRIVAT</b>		Superfície	%
Parc empresarial:			
(terciari comercial-oficines)		104.456,00 m <sup>2</sup>	55,00%
<b>Total Sòl Privat</b>		<b>104.456,00 m<sup>2</sup></b>	<b>55,00%</b>
<b>Superfície Total del sector</b>		<b>189.920,00 m<sup>2</sup></b>	<b>100,00%</b>
Coeficient d'edificabilitat brut		0,55 m <sup>2</sup> st/m <sup>2</sup> st	
Edificabilitat		104.456,00 m <sup>2</sup> st	
<b>10% aprofitament mig</b>		<b>10.445,60 m<sup>2</sup>st</b>	

### Alternativa 2

Es tracta d'un àmbit discontinu de 21,25 Ha., de les quals 12,19 Ha estan a la zona nord de l'autovia A-2 i la resta fins a 9,06 Ha. a la zona sud. La proposta es centra bàsicament en la creació d'una àrea d'activitats terciàries i de serveis.



Alternativa 3

Es tracta de la proposta seleccionada i definida en aquest informe de sostenibilitat ambiental preliminar. Les seves característiques ja han estat àmpliament detallades en aquest estudi. A continuació es mostra un resum dels principals aspectes d'aquesta proposta:

PLA PARCIAL		SUD-CP	
<b>DENOMINACIÓ:</b>	SECTOR PLA DE CAL BLASI		
<b>DELIMITACIÓ:</b>	Sector situat al extrem est del nucli de Jorba.		
<b>RÈGIM DEL SÒL:</b>	Sòl urbanitzable delimitat.		
<b>OBJECTIUS:</b>	Establir un àmbit de desenvolupament que doni oferta a la demanda de sòl d'innovació que hi ha a la comarca de l' Anoia, prioritzant la creació d'un parc d'innovació de caràcter supramunicipal d'activitat empresarial i perfectament integrables en el paisatge.		
<b>SUPERFÍCIE TOTAL:</b>	98.012	m2	
<b>CONDICIONS GENERALS:</b>	S'estableix el desenvolupament per a la implantació d'un parc d'innovació, atesa la idoneïtat de localització que té el municipi amb connexió directa amb la A-2 i l'Eix Cervera - Igualada. Caldrà tenir molta cura en el planejament derivat d'establir criteris arquitectònics i d'impacte per tal d'assegurar un bon establiment integrable amb l'entorn altament compromès.		
SISTEMA D'ACTUACIÓ: Cooperació			
EDIFICABILITAT BRUTA ÉS DE 0,80 M2 SOSTRE / M2 DE SÒL			

QUADRE SUPERFÍCIES			
ZONA	SUP. (m2)	%	TOTAL
<b>PARCEL·LA</b>	61.819	63,07%	<b>61.819 m2</b>
<b>EQUIPAMENTS</b>	8.232	8,40%	<b>8.232 m2</b>
<b>ZONA VERDA</b>	9.801	10,00%	<b>9.801 m2</b>
<b>VIALS</b>	18.160	18,53%	<b>18.160 m2</b>
<b>SUD-RP</b>		100,00%	<b>98.012 m2</b>



### Zonificació d'usos



### Proposta ordenació no vinculant





## 6.2. AVALUACIÓ, PER CADA ALTERNATIVA CONSIDERADA, DELS EFECTES GLOBALS I DE LES SEVES DETERMINACIONS ESTRUCTURALS

Tot seguit es detallen els factors ambientals i socials més destacats de l'àmbit d'actuació i que cal tenir en consideració a l'hora d'executar la modificació del planejament. L'anàlisi i possible impacte sobre aquests aspectes ambientals es detallarà al posterior Informe de Sostenibilitat Ambiental (ISA).

### ALTERNATIVA 0

La no modificació del planejament urbanístic vigent implica la vigència del PGOU actual. Aquesta vigència no permet modificar les preexistències actuals per convertir-se en un parc d'innovació estratègic per a la comarca de l'Anoia.

Les infraestructures existents ja consolidades de la actual autovia A-2, conjuntament amb la proposta del PDUCO d'una Ronda que discorrerà pel sud de la ciutat d'Igualada i Jorba, la seva acceptable i planera topografia i tenint en compte l'emplaçament estratègic dins de la Conca d'Òdena, la seva proximitat a Igualada i les immillorables comunicacions determinen la potencialitat que aquest enclavament es converteixi en un punt estratègic de serveis a la comarca. Aquesta oportunitat estratègica d'emplaçament es veu impossibilitada per el manteniment del planejament vigent.

Les ALTERNATIVES 1 i 2 contempnen una afectació territorial similar centrada en la divisió de l'àmbit d'actuació en dos sectors situats a ambdues bandes nord i sud de l'autovia A-2. Totes dues propostes afecten directament a hàbitats d'interès comunitari no prioritari situats al nord de l'autovia A-2.

### ALTERNATIVA 3- Alternativa escollida

La modificació del planejament urbanístic vigent implica:

#### Atmosfera

- Formació de pols durant les obres de construcció.
- Emissions de gasos per futures activitats. Regulació mitjançant la normativa atmosfèrica sectorial aplicable.
- Emissió de soroll durant les fases de construcció i funcionament. No es sobrepassaran els valors definits pel municipi en el mapa de capacitat acústica i/o legislació autonòmica aplicable.

#### Relleu

- El relleu de la zona presenta un pendent regular i inferior al 20%.
- Es respectaran els pendents i estructura del sòl actual.

#### Geologia i edafologia:

- Es respectarà l'estructura i tipologia del sòl en aquelles zones de protecció específiques com són els cursos fluvials propers a la zona.

#### Aigües superficials i subterrànies

- Es respectaran i protegiran especialment els cursos fluvials propers així com la possible vegetació de ribera associada.







### Vegetació

- La vegetació de l'àmbit de la modificació no presenta una especial rellevància natural.
- Es conservaran les espècies dels ecosistemes de ribera properes.
- La revegetació de les zones verdes, enjardinades i voreres es farà amb espècies pròpies de la zona que assegurin una continuïtat paisatgística.
- El condicionament morfològic de la zona inclourà la revegetació i la integració paisatgística dels talussos i terraplens.
- Es milloraran zones degradades amb un ús regulat urbanísticament
- No hi són presents comunitats vegetals properes a la superfície inclosa en la zona sotmesa a modificació que constitueixen hàbitat d'interès comunitari inclosos en l'Annex 2 de la Directiva 92/43/UE, relativa a la conservació dels hàbitats naturals i de la fauna i flora silvestres, seran objecte de protecció específica
- No hi són presents espècies d'interès comunitari, que per a la seva conservació sigui necessari designar zones d'especial de conservació. L'àmbit d'estudi no conté cap espècie de flora protegida inclosa en l'annex de l'Ordre de 5 de novembre de 1984, sobre protecció de plantes de la flora autòctona amenaçada a Catalunya.

### Fauna

- Al tractar-se d'una zona reduïda inscrita i aïllada propera a eixos viaris i activitat humana residencial i industrial, la presència de determinades espècies es veu condicionada i no s'hi troben espècies singulars.
- no s'han detectat espècies protegides per la Llei 22/2003, de 4 de juliol, de protecció dels animals, ni la Directiva 92/43/CE, relativa a la conservació dels hàbitats naturals i de fauna i flora, i la Directiva 79/409/CEE del Consell, relativa a la conservació de les aus silvestres.

### Fluxos ambientals

- Es proposaran mesures per a l'estalvi d'energia i d'aigua, per al foment del reciclatge i la minimització de residus, l'afavoriment de la mobilitat sostenible, i la minimització de la contaminació lumínica i sonora.

A l'informe de sostenibilitat ambiental (ISA) s'analitzaran tots aquest vectors, de manera que es pugui avaluar quin és l'impacte real del desenvolupament de la modificació puntual del Pla General d'Ordenació.



### 6.3. JUSTIFICACIÓ AMBIENTAL DE L'ELECCIÓ DE L'ALTERNATIVA CONSIDERADA

#### Característiques de les obres d'urbanització bàsiques.

##### - Topografia

Tal com resulta el plànol topogràfic del sector presenta desnivells poc importants, inferiors en la majoria dels casos al 20%. El terreny actual es destina majoritàriament al conreu de cereals.

##### - Subministrament elèctric

El subministra d'energia elèctrica es realitzarà des de la torre de mitja tensió que es troba pròxima a l'àmbit de la proposta de la modificació.

##### - Enllumenat públic

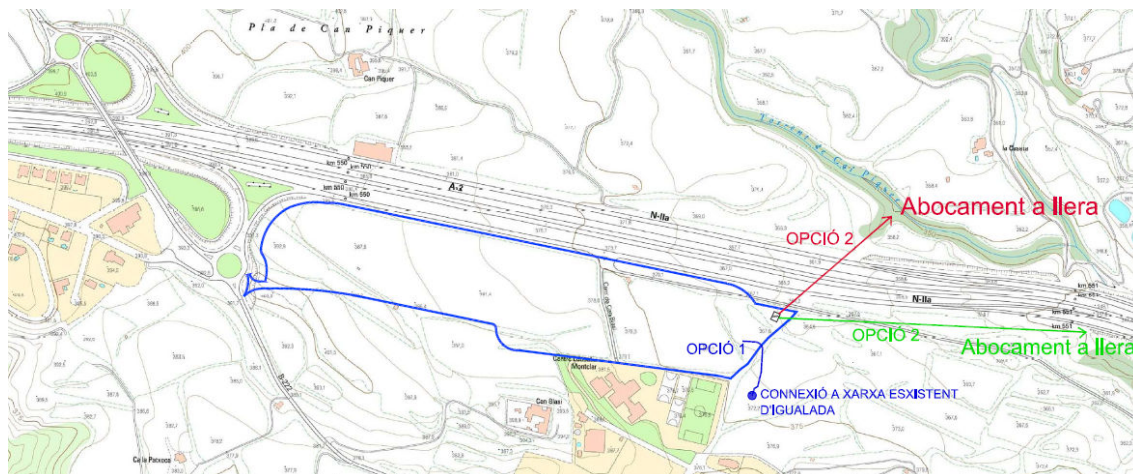
Les lluminàries per l'enllumenat públic es preveurà un tipus de lluminàries pel carrer principal interior amb bàculs de 10 m. d'alçada, per les zones verdes, bàculs de 8 m. d'alçada i faroles circulars amb llumeneres VSAP. Totes les lluminàries tindran amb compte les determinacions especificades en la LLEI 6/2001, de 31 de maig, d'ordenació ambiental de l'enllumenament per a la protecció del medi nocturn.

##### - Aigües residuals i aigües de pluja

Es proposarà una xarxa separativa d'aigües residuals i pluvials pel que fa tot el sector d'innovació amb edificació aïllada. S'instal·larà una depuradora abans d'abocar les aigües a la riera existent, part de les aigües tractades es reservaran dins d'un dipòsit i serviran per regar les zones verdes proposades.

Les aigües residuals seran majoritàriament de tipologia domèstica i el seu abocament, previ pas per sistema de depuració propi del Parc tecnològic, seran abocades en funció d'un dels sistemes que s'estan estudiant actualment:

- OPCIO 1. Abocament a xarxa pública de clavegueram: connexió amb el sistema de clavegueram d'Igualada corresponent al nucli urbà de Can Blasi situat al sud-est de l'àmbit d'estudi.
- OPCIO 2. Abocament a llera pública previ pas sistema depuració: abocament al Torrent de Cal Piquer amb una canal·lització paral·lela al traçat de la calçada lateral de l'A-2 en direcció est.
- OPCIO 3. Abocament a llera pública previ pas sistema depuració: abocament al Torrent de Cal Piquer amb una canal·lització que discorre per sota del traçat de l'A-2 en direcció nord-est aprofitant els passos de fauna i xarxa de drenatge de la mateixa infraestructura.



#### - Aigua potable

La xarxa d'aigua provindrà d'una canalització que s'abasteixi dels dipòsits municipals, l'aigua potable la gestiona l'empresa Aigües d'Artes.

#### Valoració ambiental

La proposta de modificació respecta les directrius per al planejament fixades en l'article 9 del Text refós de la Llei d'urbanisme. L'àmbit del present pla no resta afectat per zones inundables amb períodes de retorn de 50, 100 i 500 anys, ni comporta cap altre risc per a la seguretat i el benestar de les persones. Al mateix temps, la modificació no afecta els valors paisatgístics d'interès especial, el sòl d'alt valor agrícola, espais de protecció especial, ni el patrimoni geològic i cultural. També cal destacar que en cap zona destinada a edificar dins de l'àmbit de la present proposta de modificació s'assoleixen pendents superiors al 20% que impossibilitarien la seva urbanització i edificació d'acord amb l'apartat 4 de l'article 9 del Decret Legislatiu 1/2005. La proposta planteja unes determinacions molt curoses pel que fa a la protecció dels valors paisatgístics en tot l'àmbit d'actuació

Les cessions en zones lliures i equipaments contemplades en la present modificació del PGOU s'ajusten a les fixades en l'apartat 3 de l'article 65 del Text refós de la Llei d'urbanisme.

Les característiques definitòries de la zona d'estudi estableixen una sensibilitat ambiental baixa per a tot l'àmbit de modificació. La topografia de la zona, així com el grau d'antropització present i la manca d'elements de protecció definits confereixen unes característiques de fragilitat molt baixes vers als impactes potencials de la modificació planejada. Limitant l'anàlisi estrictament a l'àmbit de modificació proposat trobem que la sensibilitat resultant és baixa.

A partir de la identificació dels requeriments ambientals realitzada en el present l'informe ambiental, de forma preliminar, es determina que el desenvolupament urbanístic de la zona que ens ocupa no comporta cap impacte ambiental crític, que impossibilitaria la execució de la modificació del planejament.

Per tant queda justificada la idoneïtat de la present modificació considerant tant els aspectes urbanístics com els ambientals, sempre que es segueixin els criteris i les mesures correctores que es puguin fixar en l'informe de sostenibilitat ambiental posterior.



## DOCUMENTACIÓ ANNEXA I GRÀFICA

7





## **7. DOCUMENTACIÓ ANNEXA I GRÀFICA**

- PLÀNOL DE SITUACIÓ
- PLÀNOL D'EMPLAÇAMENT