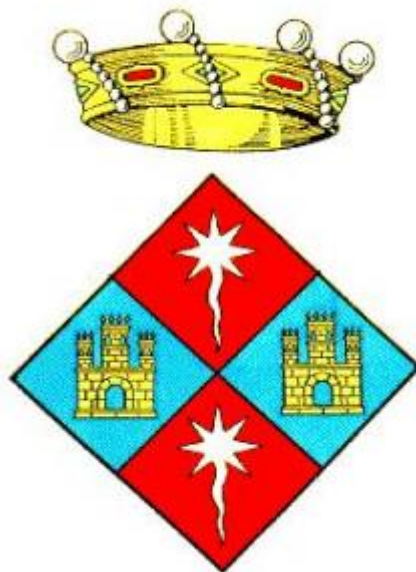


INFORME DE SOSTENIBILITAT AMBIENTAL  
PRELIMINAR (ISAP)

"JORBA"



Juliol 2008

## ÍNDEX

## 1.- INTRODUCCIÓ.

## 2.- OBJECTIUS DEL PRESENT INFORME AMBIENTAL

## 3.- DADES GENERALS DE L'ÀMBIT D'ACTUACIÓ.

3.1.- Descripció de l'àmbit d'actuació

3.2.- Descripció del municipi on està ubicat l'àmbit d'actuació

## 4.- REQUERIMENTS AMBIENTALS SIGNIFICATIUS EN L'ÀMBIT DEL PLA.

4.1.- Descripció dels aspectes i elements ambientalment rellevants.

4.1.1.- Medi abiòtic.

4.1.1.1.- Sòl.

4.1.1.2.- Aigües.

4.1.1.3.- Atmosfera.

4.1.1.4.- Climatologia

4.1.2.- Medi biòtic.

4.1.3.- Medi antròpic .

4.1.3.1.- Ordenació del territori i planificació urbanística.

4.1.3.2.- Infraestructures i serveis.

4.1.3.3.- Activitat econòmica i treball.

4.1.3.4.- Patrimoni històric, artístic i cultural.

4.1.3.5.- Paisatge.

4.2.- Determinació dels objectius, criteris i obligacions de protecció ambiental.

4.3.-Definició dels objectius i criteris ambiental adoptats en la redacció del pla.

4.3.1.- Definició dels objectius i criteris ambientals adoptats.

4.3.2.- Taula i jerarquitzaçió d'objectius adoptats.

## 5.- JUSTIFICACIÓ AMBIENTAL DE L'ELECCIÓ DE L'ALTERNATIVA D'ORDENACIÓ PROPOSADA.

5.1.- Descripció de les característiques de les alternatives considerades.

5.2.- L'anàlisi, per a cada alternativa considerada, dels efectes globals.

5.3.- Justificació alternativa adoptada.

## 1.- INTRODUCCIÓ.

L'exigència d'una avaluació ambiental de les activitats que provablement puguin causar impacte negatiu sobre el medi ambient va aparèixer en el marc internacional de la Conferència de Nacions Unides sobre el Medi Ambient i el desenvolupament, celebrada a Rio de Janeiro en 1992. Fou en aquesta conferència on varen néixer bona part dels tractats internacionals en matèria de medi ambient i desenvolupament sostenible, inclosos també el dret ambiental comunitari.

En aquesta línia d'actuacions, l'avaluació d'impacte ambiental constitueix un instrument eficaç per a la consecució d'un desenvolupament sostenible mitjançant la consideració dels aspectes ambientals de determinades actuacions públiques i privades, mitjançant el Reial Decret Legislatiu 1302/1986 de 28 de juny, d'avaluació d'impacte ambiental. Però aquest Reial Decret no contempla els efectes ambientals de les fases anteriors als projectes. És la llei 9/2006 de 28 d'abril sobre l'avaluació dels efectes de determinats plans i programes en el medi ambient, també coneguda com avaluació ambiental estratègica, la que actua com a instrument de prevenció que permet integrar els aspectes ambientals en la presa de decisions de plans i programes públics incorporant la Directiva 2001/42/CE del Parlament Europeu i del Consell, de 27 de juny de 2001, relativa a l'avaluació dels efectes de determinats plans i programes en el medi ambient.

## 2.- OBJECTIUS DEL PRESENT INFORME DE SOSTENIBILITAT AMBIENTAL PRELIMINAR

**Es redacta el present INFORME SOSTENIBILITAT AMBIENTAL PRELIMINAR per tal de donar compliment a la disposició transitòria dotzena del Decret 305/2006, de 18 de juliol, pel qual s'aprova el Reglament de la Llei d'Urbanisme, que diu:**

*"mentre no s'aprovi la llei autonòmica que desenvolupi la llei estatal 9/2006, de 28 d'abril, sobre avaluacions dels efectes de determinats plans i programes en el medi ambient, han de ser objecte d'avaluació ambiental els instruments de planejament que assenyala l'apartat 1 de la disposició transitòria sisena de la llei d'urbanisme,..."*

**I aquesta disposició transitòria diu:**

*"Sisena  
Avaluació ambiental dels plans urbanístics*

*Mentre no es transposi la Directiva 2001/42/CE, del Parlament Europeu i del Consell, relativa a l'avaluació dels efectes de determinats plans i programes sobre el medi ambient, sens perjudici del que estableixi la legislació sectorial, el règim d'avaluació ambiental aplicable a les figures de planejament urbanístic no resoltes definitivament en el moment de l'entrada en vigor de la Llei 10/2004 és el següent:*

*1.- Són objecte d'avaluació ambiental:*

- a) Els plans urbanístics municipals i llurs revisions.*
- b) Les modificacions del planejament urbanístic general que alterin la classificació o qualificació urbanística del sòl no urbanitzable si la classificació o qualificació urbanística resultant comporta un canvi en els usos d'aquest sòl.*
- c) El planejament urbanístic derivat per a la implantació en sòl no urbanitzable de construccions destinades a les activitats de càmping, així com el planejament urbanístic derivat que es formuli per a la implantació en sòl no urbanitzable d'equipaments i serveis comunitaris no compatibles amb els usos urbans, d'instal·lacions i obres necessàries per a la presentació de serveis tècnics, d'estacions de subministrament de carburants i de prestació d'altres serveis de la xarxa viària.*
- d) Els plans parcials de delimitació.*
- e) Els instruments de planejament o llurs modificacions que estableixin el marc per a autoritzar projectes sotmesos a avaluació d'impacte ambiental d'acord amb el que estableix la legislació sectorial".*

L'informe de sostenibilitat ambiental preliminar, amb el contingut que determinen les lletres a i b de l'article 70 del Reglament de la llei d'urbanisme, permetrà que l'òrgan ambiental pugui determinar l'amplitud, nivell de detall i grau d'especificació de l'informe de sostenibilitat ambiental, donant compliment a l'article 106 del Decret 305/2006.

### 3.- DADES GENERALS DE L'ÀMBIT D'ACTUACIÓ.

#### 3.1.- Descripció de l'àmbit d'actuació

L'àmbit del present estudi ambiental és tot el terme municipal de JORBA.



Jorba és un municipi de la comarca de l'Anoia d'una superfície total de 30'91 km<sup>2</sup>.

Les coordenades UTM són:

X = 379.088  
Y = 4.606.786



El terme municipal de Jorba a més del cap municipal (Jorba) inclou varis veïnats:

- SANT GENÍS: entre Jorba i Igualada
- LA CREU DE SANT PERE
- LA URBANITZACIÓ PLA DE TORRUELLA
- EQUIPAMENTS ESCOLARS PRIVATS

i alguns masos disseminats per tot el terme municipal.



### 3.2.- Descripció del municipi on està ubicat l'àmbit d'actuació

Jorba ha estat objecte de la formulació del POUM, la qual cosa ha implicat portar a terme el present informe de sostenibilitat ambiental preliminar (ISAP).

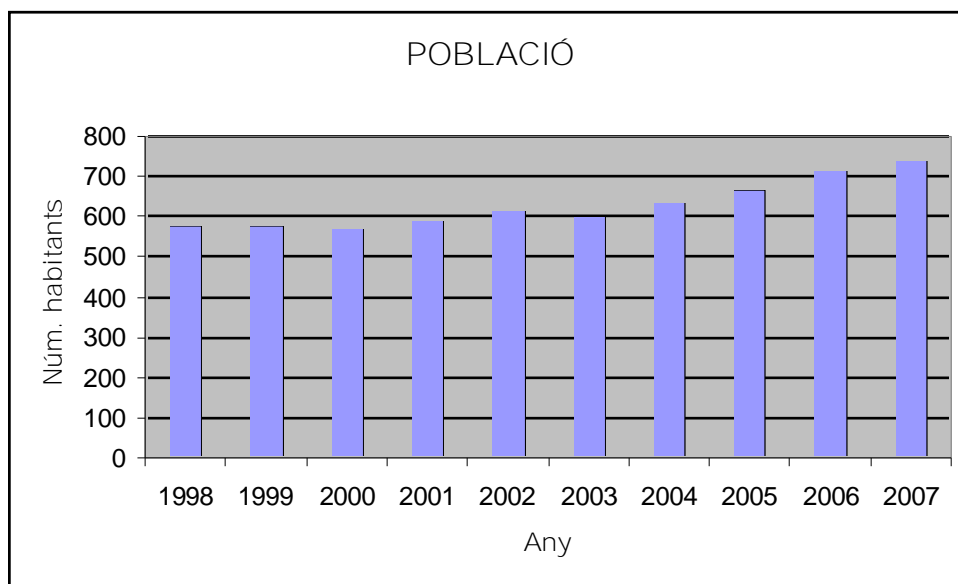
Jorba és un municipi de la Conca d'Òdena, al centre de la comarca de l'Anoia. Els municipis veïns són: Copons, Rubió, Òdena, Igualada, Santa Margarida de Montbui, St. Martí de Tous, Argençola i Veciana.

Es troba a un altitud de 380 m i actualment té una població de 742 h (1-1-2007).

La població va augmentant amb els anys tal com s'observa en la taula i gràfic adjunts,

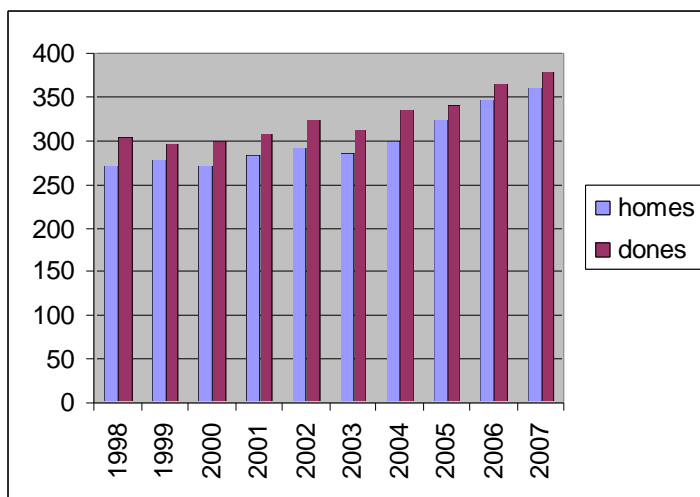
any	Població
2007	742
2006	714
2005	665
2004	636
2003	599
2002	617
2001	593
2000	572
1999	577
1998	575

(Font: IDESCAT)



(Font: Elaboració pròpia a partir de dades d'IDESCAT)

La població femenina supera a la masculina. L'any 2007, la població femenina era el 51 %.



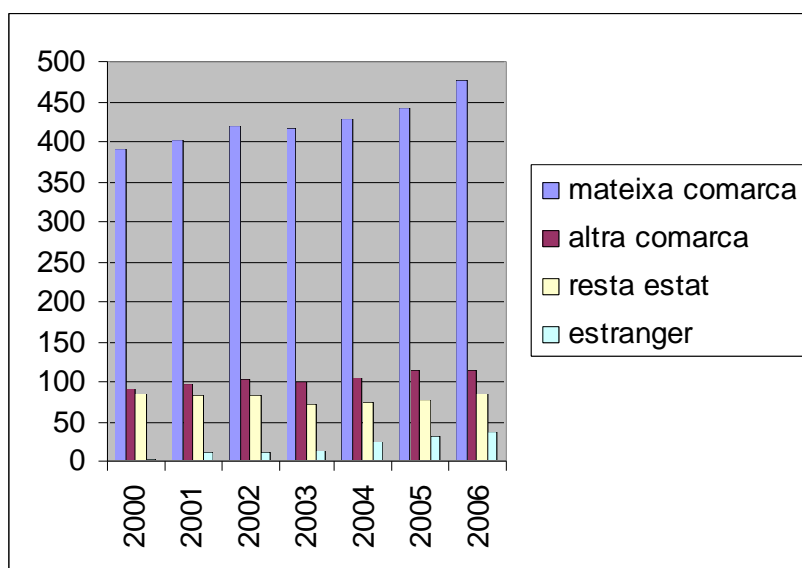
(Font: Elaboració pròpia a partir de dades d'IDESCAT)

Observant les dades de població segons el lloc de naixement es pot concloure que la població estrangera està augmentant any a any al municipi, tal com es pot observar en la taula de percentatges següent:



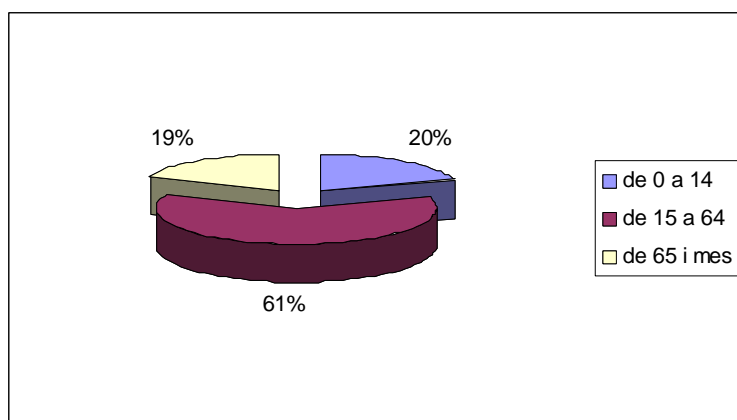
any	Mateixa comarca	Altra comarca	Resta estat	estranger
2000	68 %	15 %	15 %	0.5 %
2001	68 %	16 %	14 %	2 %
2002	68 %	17 %	13 %	2 %
2003	69 %	16 %	12 %	2 %
2004	67 %	17 %	12 %	4 %
2005	66 %	17 %	12 %	5 %
2006	66 %	16 %	12 %	6 %

(Font: Elaboració pròpia a partir de dades d'IDESCAT)



(Font: Elaboració pròpia a partir de dades d'IDESCAT)

Per franges d'edat la població queda repartida segons el gràfic adjunt:



(Font: Elaboració pròpia a partir de dades d'IDESCAT. 2006)

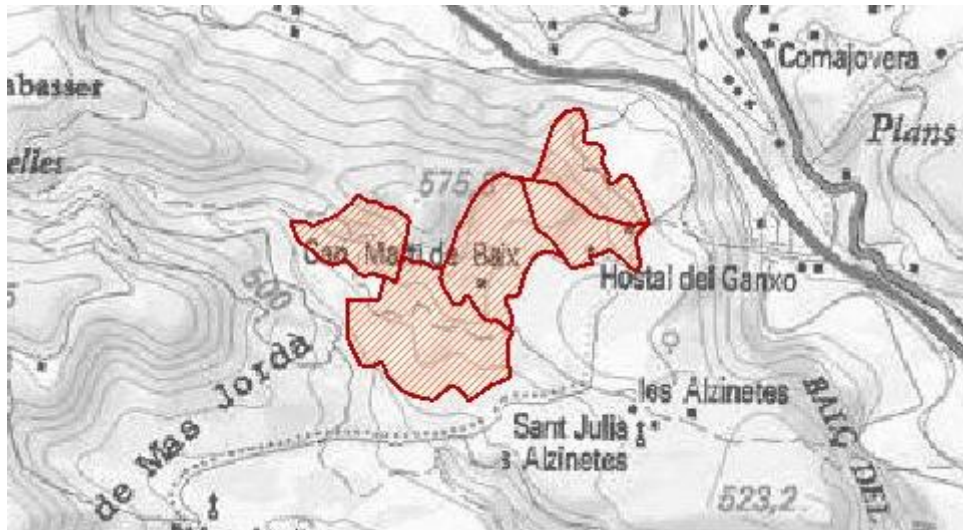
#### 4.- REQUERIMENTS AMBIENTALS SIGNIFICATIUS EN L'ÀMBIT DEL PLA.

##### 4.1.- Descripció dels aspectes i elements ambientalment rellevants.

###### 4.1.1.- Medi abiòtic.

###### 4.1.1.1.- Sòl.

El municipi compta amb diverses activitats extractives.



(Font: SIMA)

Al centre del municipi s'hi troben 4 activitats extractives dedicades a l'extracció de Guix.

nom	àrea	Estat de restauració
IDYSA BAAD070195(ADQ)	51.079 m2	Activitat en actiu i restauració no iniciada
AMPL. IDYSA 01 BAAD070195 (ADQ)	148.597 m2	Activitat en actiu amb restauració integrada
AMPL. IDYSA 02 BAAD070195(ADQ)	138.781 m2	Activitat en actiu i restauració no iniciada
LAS IGLAS BA20060248 ADQ	55.538 m2	Activitat en actiu i restauració no iniciada

Les activitats extractives situades més a l'est són d'argiles.



(Font: SIMA)

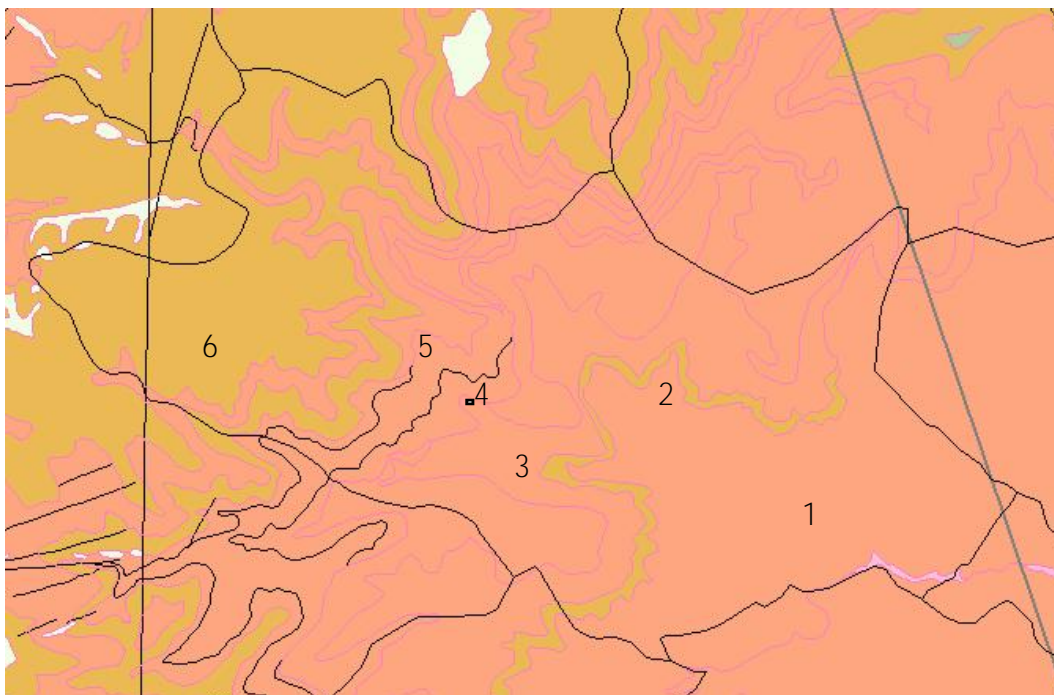
nom	àrea	Estat de restauració
SANT JORDI	13.907 m2	Activitat en actiu amb restauració integrada
Ampliació La Pedrera BA20060018 ADQ	20.799 m2	Activitat en actiu amb restauració integrada
Ampliació La Pedrera BA20060018 ADQ	16.305 m2	Activitat englobada en una nova explotació
La Pedrera BA20060018 ADQ	9.437 m2	Activitat en actiu i restauració no integrada

Al sud-oest del terme municipal hi ha la pedrera “Domingo” que està compartida amb el municipi d’Argençola, té una superfície de quasi 25.000 m<sup>2</sup> i és de Guix. És una activitat en actiu amb restauració integrada.



(Font: SIMA)

Geològicament el terme municipal de Jorba es troba



(Font: SIG Miramon)

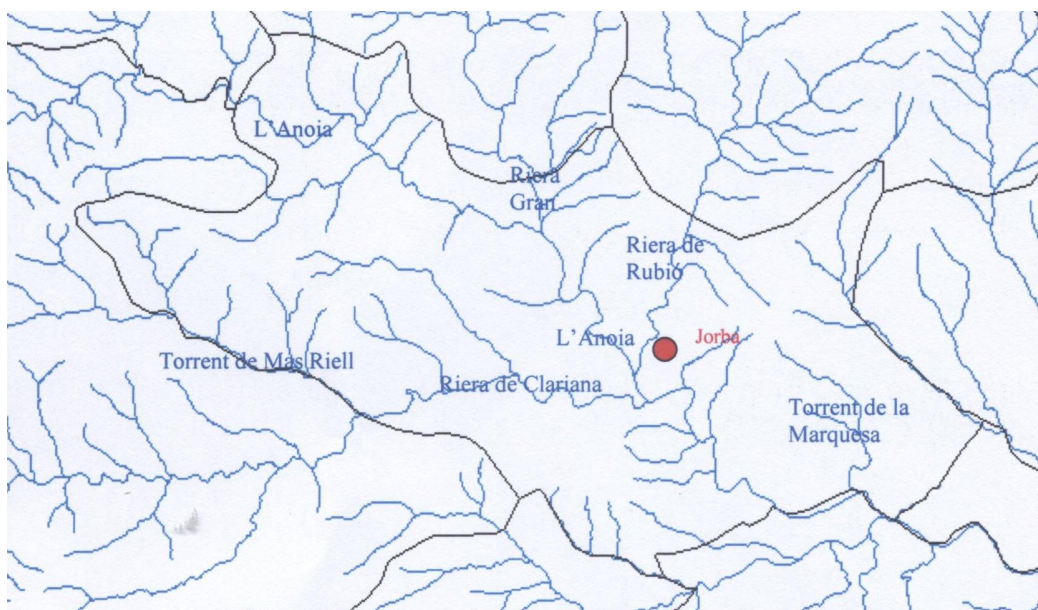


Epígraf	PEmg	PEXg	PEOmg	PEOlGx	PEOx	PEOg
Litologia predominant	margues	gresos	margues			gresos
Altres litologies	gresos	Margues guixos	Calcàries gresos	Gresos Guixos		Lutites Conglom.
Era	CENOZOIC					
Període	PALEOGEN					
Època	EOCÈ SUP.	EOCÈ MITJÀ SUP	EOCÈ SUP OLIGOCÈ			
edat	priabunià	Botonià priabonià	---	---	---	---
referència	1	2	3	4	5	6

Jorba no figura en l'inventari d'Espais d'interès geològic de Catalunya d'octubre de 2007.

#### 4.1.1.2.- Aigües.

L'Anoia és el riu que creua el terme municipal de nord-oest a sud-est. Hi desemboquen les rieres de Rubió i de Clariana. Pertany a la Conca del Llobregat.



(Font: elaboració pròpia a partir de dades del SIG Miramon)

Altres torrents i rieres del terme són el Torrent de la Marquesa a l'est, la Riera Gran al nord o el Torrent de Mas Riell que fa de bona part de límit entre el terme municipal d'Argençola i Jorba.

El municipi no presenta zones vulnerables per nitrats, ni cap aqüífer protegit.

Al nord del municipi i compartit amb el municipi de Copons hi torbem la zona humida "El Gorg Salat".



(Font: SIMA)



(Font: SIMA)

#### 4.1.1.3.- Atmosfera.

El municipi no disposa de focus de contaminació importants, a excepció dels vehicles que circulen per les dues vies principals del terme.

Són aquests dos vials (A-2 i C-1412a) els que generen els principals focus de contaminació acústica del municipi. Segons dades extretes de Miramon, la carretera C-1412 assoleix nivells de LA<sub>r</sub> compresos entre 65 i 70 dB (A) i s'obtenen valors nocturns de LA<sub>eq</sub> (dB(A)) de 58 i LA<sub>90</sub> (dB(A)) de 46. La autovia A-2 assoleix nivells sonors superiors als 70 dB(A).

En quan a la contaminació lluminosa, segons Mapa de protecció envers la contaminació lluminosa aprovat pel DMAH el 19 de desembre del 2007, Jorba es troba en zona E2, de protecció alta, a excepció dels nuclis urbans (zona E3 de protecció moderada) i la zona E1 de protecció elevada que correspon a l'espai inclòs en la Xarxa Natura 2000 conegut com "Riera de Clariana".



(Font: SIMA)

#### 4.1.1.4.- Climatologia

Les dades climàtiques del municipi extretes del SIG Miramon:

<i>Amplitud tèrmica anual</i>	16-17°
<i>Concentració tèrmica estival (segons Thornthwaite) (*)</i>	48% a 51'9 % (b'4)
<i>Dèficit hídric anual (**)</i>	100 – 200 mm
<i>Precipitació mitja anual</i>	Mig est: 500 - 600 mm Mig oest: 600-650 mm
<i>Règim pluviomètric estacional</i>	TPEH
<i>Tipus de clima (índex d'humitat de Thornthwait) (***)</i>	-20 a 0 sec subhumit (C1)
<i>Temperatura mitjana anual</i>	Bona part del terme: 13-14 ° Extrem oest: 12–13 °

(\*) Representació de la relació entre l'evapotranspiració potencial estimada per als tres mesos d'estiu i la resultant de determinar el total anual, a partir de la qual Thornthwaite definí una sèrie de categories que expressen diferents graus de continentalitat

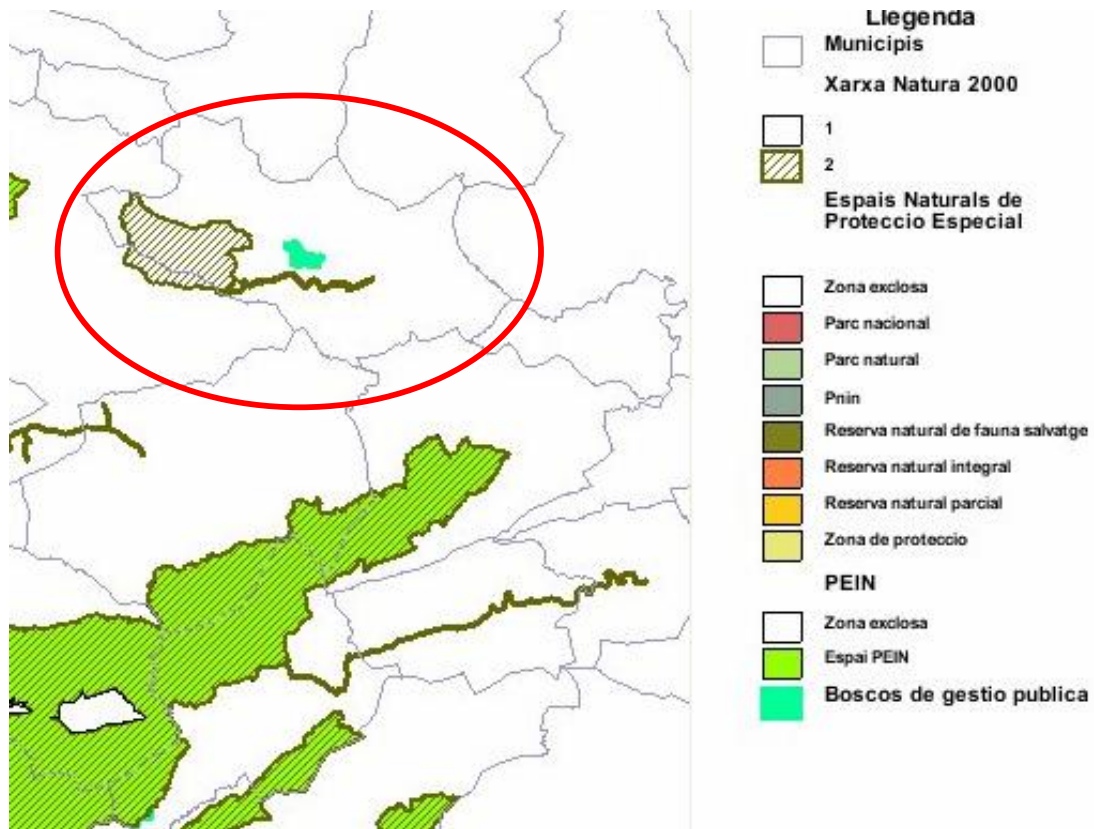
(\*\*) Representació de la diferència entre l'evapotranspiració potencial (ETP), o capacitat evaporant del sòl cobert de vegetació, i la real. A mesura que aquesta diferència és superior, menys garantides estan les necessitats hídriques de les plantes.

(\*\*\*) Representació del tipus de clima en funció de l'índex hídric anual. Aquest índex ve definit, segons Thornthwaite, per la diferència entre l'índex d'humitat (relació percentual entre la suma dels excedents mensuals d'aigua i les necessitats anuals d'aquest líquid expressades per evapotranspiració potencial) i el 60% de l'índex d'aridesa (relació semblant entre el dèficit anual d'aigua expressat per la suma dels dèficits mensuals i la necessitat anual d'aigua). Thornthwaite definí 9 tipus de clima o regions d'humitat, vuit de les quals es troben representades a Catalunya i són: Semiàrid (D) – 20 a – 40, Sec subhumit (C1) de – 20 a 0, Subhumit (C2) de 0 a 20, Humit (B1) de 20 a 40, Humit II (B2) de 40 a 60, Humit III (B3) de 60 a 80, Humit IV (B4) de 80 a 100, Perhumit (A) > 100.



## 4.1.2.- Medi biòtic.

Jorba no té cap Espai Natural de protecció Natural. Tampoc disposa de cap PEIN. El PEIN més proper és el sistema prelitoral central al sud, al municipi de Sta. Margarida de Montbui.



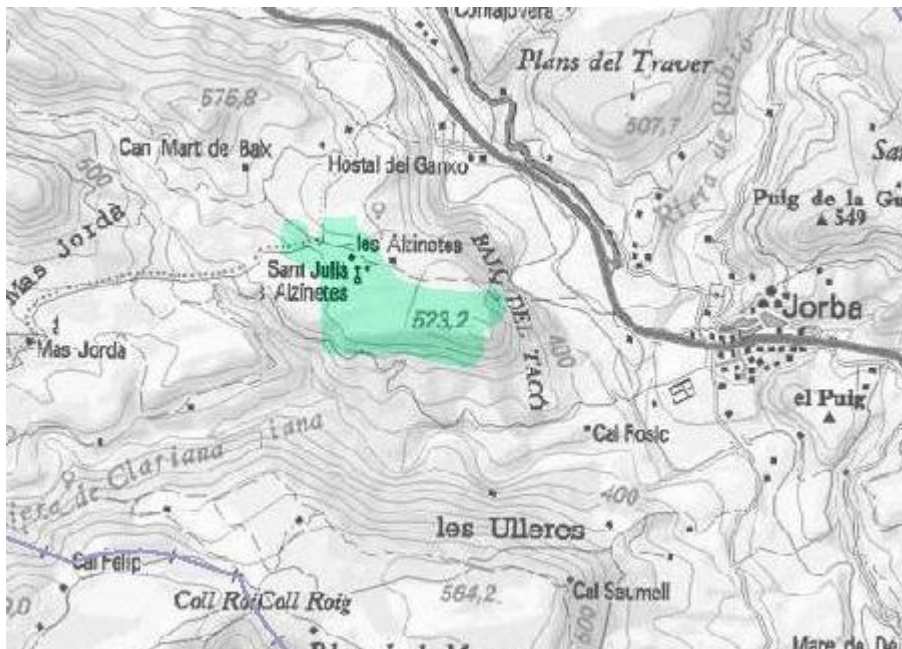
(Font: SIMA)

A l'oest del terme s'hi troba un indret de Xarxa Natura 2000 conegut com "Riera de Clariana". És un lloc d'importància comunitària (LIC) concretament un espai de muntanya interior. No es declarat zona ZEPA (zona d'especial protecció de les aus).



(Font: SIMA)

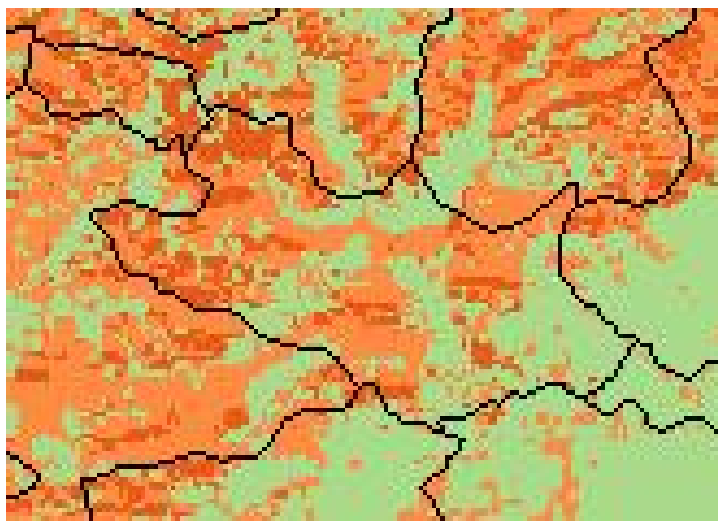
Al centre del terme s'hi troba el bosc de gestió pública "Les Alzinetes"



(Font: SIMA)

El municipi de Jorba està considerat com un dels municipis amb alt risc

d'incendi. La part oest del terme presenta un risc major (taronges i vermelloso) que la part est, tal com es pot observar en el gràfic adjunt.



(Font: SIG Miramon)

El terme de Jorba no inclou cap arbre monumental. El Decret 210/1987 de 9 de juny, sobre declaració d'arbres monumentals, considera arbres monumentals els exemplars que, per les mides excepcionals dins de la seva espècie o per la seva edat, història o particularitat científica, són mereixedors de mesures de protecció.

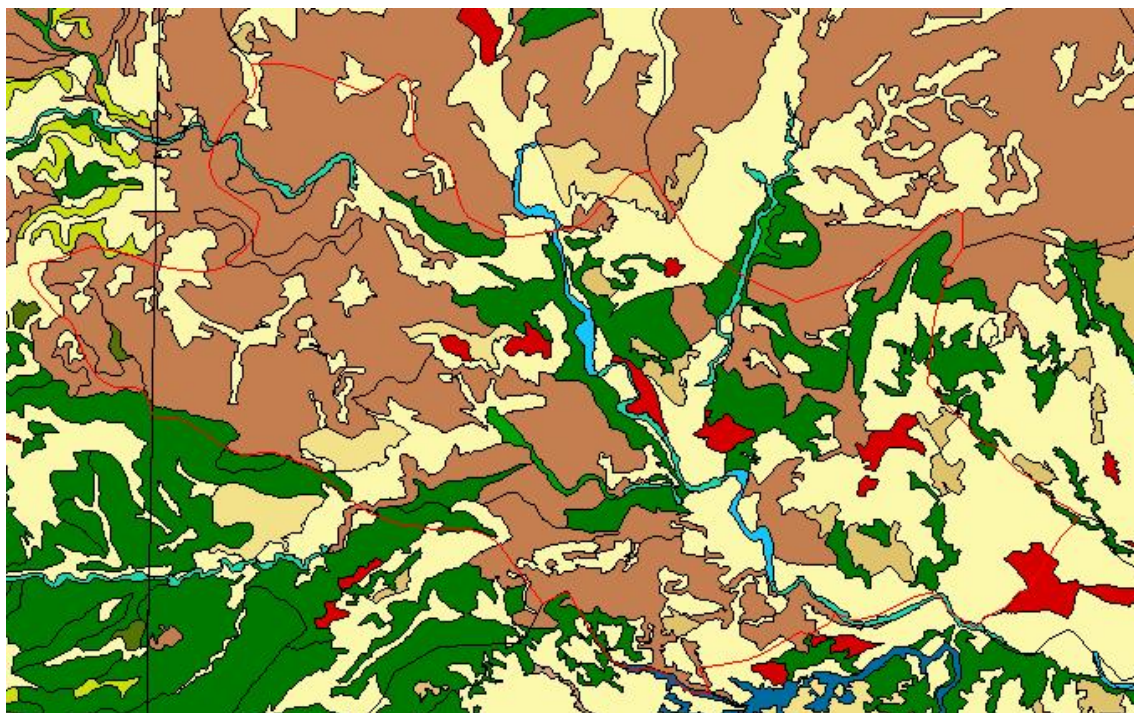
El T.M. de Jorba no disposa de cap àrea de Gestió cinegètica gestionada pel DMAH.

Els hàbitats naturals que presenta el municipi són majoritàriament els de Brolles de romaní (*Rosmarinus officinalis*) i timonees amb fuixada (*Globularia alypum*), bufalaga (*Thymelaea tinctoria*),... calcícoles de terra baixa a la part més oest del terme (color marró) i al vessant més est predomina el conreu herbaci extensiu de secar (color blanc).

Altres hàbitats que hi ha, en menor quantitat, són:

- Pinedes de Pi blanc (*Pinus halepensis*) amb sotabosc i brolles calcícoles de les contrades mediterrànies.
- Rouredes de roures valencià (*Quercus faginea* o híbrid), calcícoles de la muntanya mitjana poc plujosa (i a terra biixa).
- Brolles i timonedes amb ruac (*Ononistridentata*), trincola (*Gypsophila hispànica*),... dels sòls guixencs, sobretot a les contrades interiors.

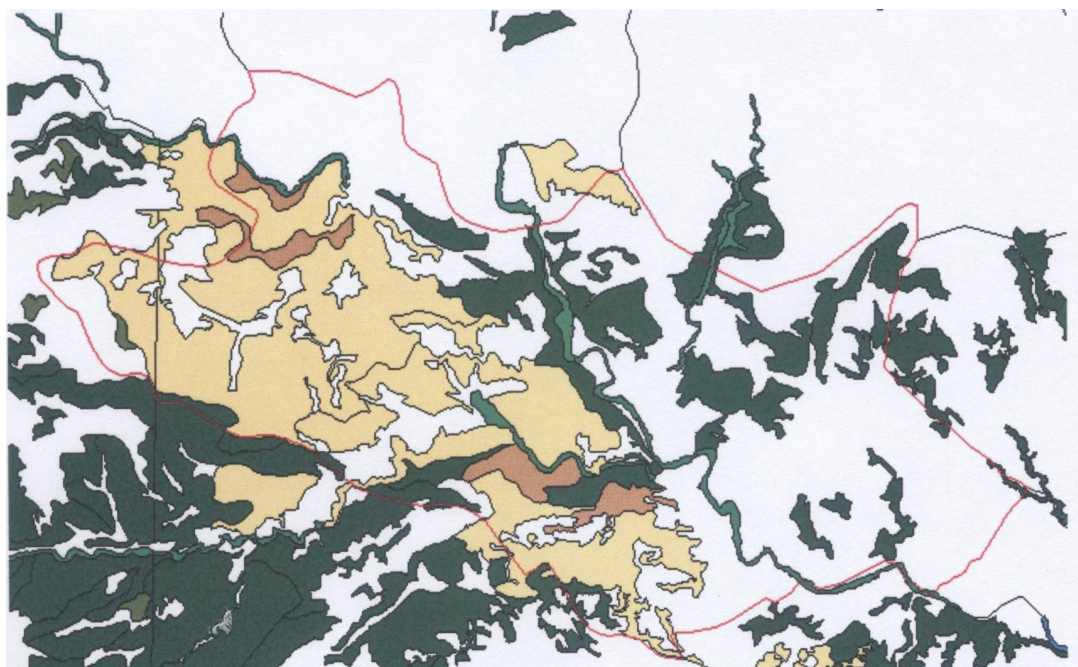




(Font: SIG Miramon)


Jorba té molts més hàbitats d'interès comunitari que els municipis que té més a nord i té hàbitats força diferents del seu entorn. L'hàbitat d'interès comunitari majoritari a Jorba és el pintat de color groguet en el següent plànol i és "Vegetació gipsícola ibèrica (Gypsophiletalia)". Altres hàbitats són:




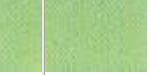









- Pinedes mediterrànies (verd fosc)
- Boixedes xerotermòfiles permanents, dels vessants rocosos (marronet)
- Alberedes, salzedes i altres boscos de ribera (verd clar)



(Font: SIG Miramon)



	Urbanitzacions residencials
Zones industrials	
	Polígons industrials, àrees amb activitats industrials o de distribució, indústries agropecuàries
Àrees terciàries	
	Superfícies comercials; espais firals; centres administratius; parcs tecnològics i empresarials; espais d'oci
	Càmpings
Grans equipaments	
	Equipaments educatius i culturals, sanitaris i assistencials; centres religiosos i cementiris; complexos poliesportius i instal·lacions esportives singulars; instal·lacions militars i penitenciaris
	Parcs urbans i jardins
	Camps de golf
Infraestructures de serveis tècnics	
	Plantes potabilitzadores i depuradores d'aigua; plantes de producció i distribució d'energia elèctrica; plantes de tractament de residus
	Abocadors
	Línies d'alta tensió
Infraestructures de transport	
	Estacions ferroviàries; enllaços i nusos de carreteres; aeroports, aeròdroms; ports comercials i pesquers.
	Autopistes i autovies
	Carreteres principals
	Carreteres secundàries
	Altres vials
	Túnels de carretera
	Carreteres en construcció
	Ferrocarrils i mitjans mecànics de remuntada
	
	
	
	
	
ESPAIS NO URBANITZATS	
	Conreus

	Conreus herbacis de secà: camps de cereals i farratges
	Conreus herbacis de regadiu: camps irrigats de cereals i farratges, hortes, prats de dall
	Conreus llenyosos: vinya i fruites
	Hivernacles
	Formacions arbustives i prats
	Bosquines i prats: màquines, garrigues, brolles, landes, martollars i altres comunitats arbustives; prats i pastures montanes; conreus abandonats i situacions de trànsit entre bosc i matollar
	Prats superforestals: prats alpins i de l'estatge subalpí superior
	Zones humides; canyissars, salicornars i jonqueres
	Boscós
	Boscós perennifolis aciculifolis: pinedes de pi blanc, pi pinyer, pinastre, pi roig i pi negre; avetoses
	Boscós perennifolis esclerofil·les: alzinars i suredes
	Boscós caducifolis: roures, fagedes, bedollars, castanyedes, avellanoses, freixenedes i boscós de ribera
	Incendis forestals
	Sectors afectats per incendis en procés de regeneració
	Sòls nus
	Afloraments rocosos, escarpaments, tarteres, xaragalls, àrees amb vegetació escassa, sorralis i platges
	Aigües interiors
	Superfícies d'aigua: estanys, embassaments
	Cursos fluvials



#### 4.1.3.2.- Infraestructures i serveis.

La via més important del municipi és la NII (A-2), que creua el municipi de nord-oest a sud-est, quasi paral·lela al riu Òdena.



L'autovia A2 presenta dues sortides en el municipi: Jorba – St Genís i Jorba-Calaf-Ponts.

Una segona via important és la C-1412a que connecta el nucli de Jorba amb Torà.

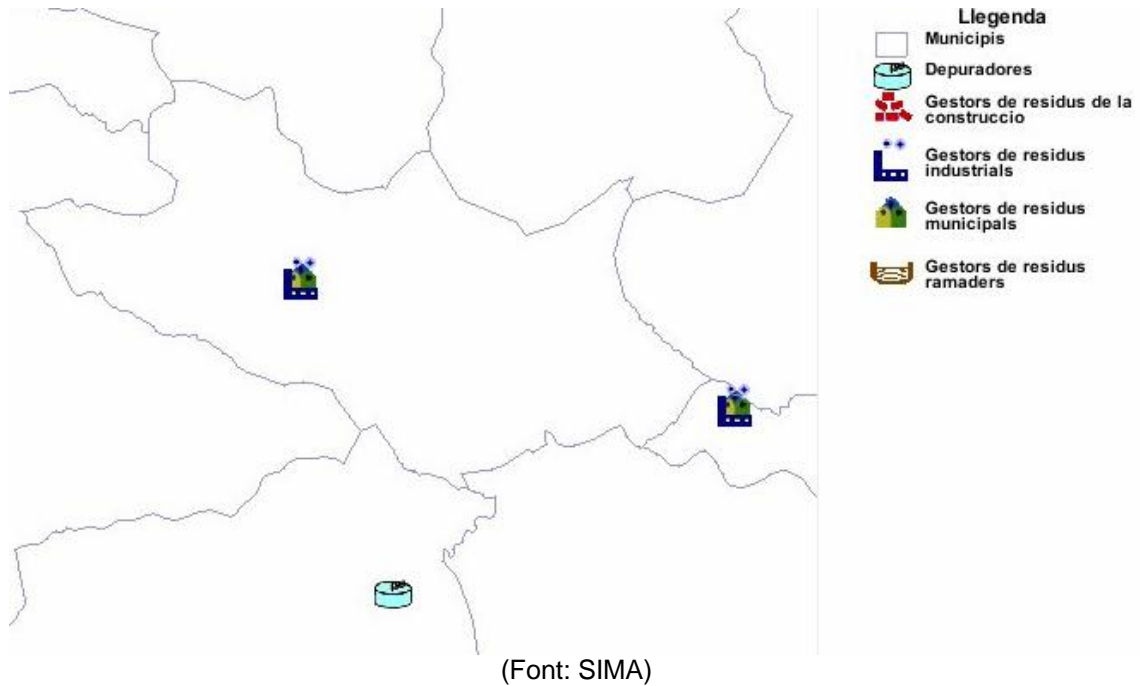
L'aigua potable de Jorba és gestionada per l'empres Aigües d'Artés sa.

No es disposa de dades de sobre possibles camins ramaders.

Hi ha en servei la depuradora de El Pla de Torruella. Properament entrarà en servei la depuradora de Jorba i se'n preveu una a Travé.

Pel que fa a plantes de gestió de residus, Jorba només disposa d'una planta de compostatge dintre del seu terme, és la planta gestionada per l'empresa INTRAVAL SL.

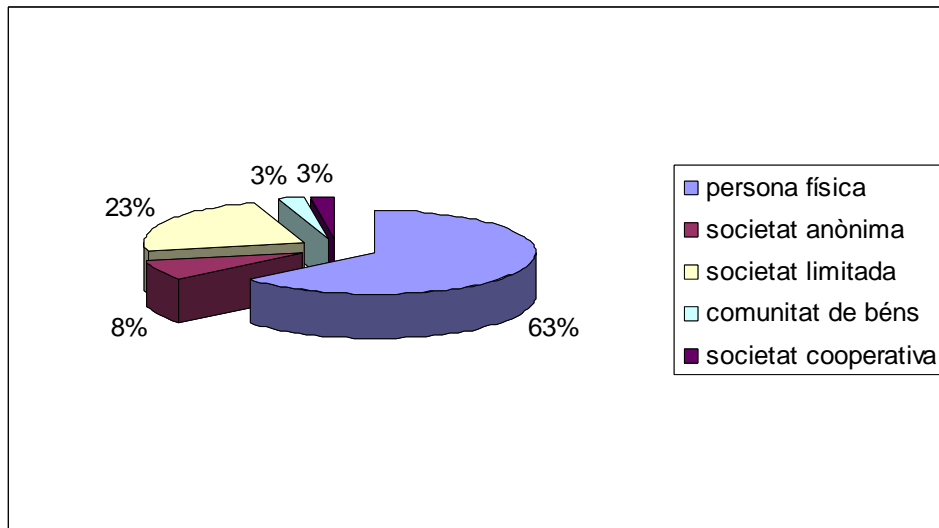




#### 4.1.3.3.- Activitat econòmica i treball.

Els sectors de producció que ocupen més població activa són el secundari i el terciari. Segons dades de 2001 un 90 % de la població activa està ocupada.

Les empreses majoritàriament són tipus persona física.



(Font: elaboració pròpia a partir de dades de l'IDESCAT. 2002)

#### 4.1.3.4.- Patrimoni històric, artístic i cultural.

El municipi té com elements històrics, artístics i culturals rellevants els edificis següents:

- Castell de Jorba:

La història de Jorba està estretament relacionada amb el seu castell, les ruïnes del qual es troben en el Puig de La Guàrdia.

Documentat l'any 978 amb el nom de Iorba, nom que més tard donà nom al municipi.



- Creu de La Sala



Creu ubicada en el nucli de La Sala també coneguda amb el nom de Creu de Sant Pere.

- La Creu de Terme



- L'Església parroquial de Sant Pere



Temple construït l'any 1551, sobre el primitiu i és d'estil gòtic tardà.

Presenta espitlleres en la seva part est, sembla que formant part del sistema defensiu del castell.

Al seu interior romanen alguns elements, com les tres primeres columnes de cada costat, unides per una volta canó, romànica, que donen idea de com havia estat l'església anterior.

- La Nostra Sra. De La Sala

Ermita romànica de Santa M<sup>a</sup>, del segle XII, ubicada al nucli de La Sala. Es té constància de l'església ja al segle X.



D'una sola nau, té un absis semicircular sense decoracions i un campanar d'espada simple, amb tres obertures. És molt destacable la porta, situada a migdia amb arquivoltes. Es tracta d'una de les poques portalades esculturals de l'arquitectura romànica de la comarca.

Església de Sant Genís.



Església tardoromànica ubicada en el nucli de Sant Genís.

C/ Catalunya 90, local 4. 08211 Castellar del Vallès  
 Tel. 93.714.85.62 – 93.747.11.08  
 Fax. 93.747.11.09  
 e.mail: [ecoestudis@ecoestudis.com](mailto:ecoestudis@ecoestudis.com)

- Ermita romànica de Sant Julià

L'església de Sant Julià de les Alzinetes (o Sant Julià l'Hospitaler) es troba al sector de ponent del terme, a prop del mas de Vila-seca (dit després de les Alzinetes), petit edifici rectangular de la fi del segle XV. S'havia esfondrat la volta des de mitjan segle XVI i fou restaurada els anys seixanta per Mn. Ignasi Colomer, el seu propietari.

- Església de Sant Narcís

L'església de Sant Narcís (Ermita de Sant'Arcís), del Mas Jordà, és a la vall de la riera de Clariana, fou reconstruïda al segle XVII i abandonada o profanada en diverses ocasions, restablerta el 1852 i el 1939.

#### 4.1.3.5.- Paisatge.

Situat a la vall d'Odena, és l'avantsala del paisatge segarrenc de l'Alta Anoia. Porta d'entrada a l'altiplà central de Catalunya.

El paisatge de Jorba es caracteritza per pinedes, rouredes, erms i matolls.

Hi predomina l'agricultura de secà amb cereals, ametllers i oliveres.

4.2.- Determinació dels objectius, criteris i obligacions de protecció ambiental.

**L'objectiu central del present POUM és el descrit en el Pla Estratègic d'Igualada i la Conca d'Òdena:** *" Fer d'Igualada i la Conca d'Òdena un territori cohesionat, eix vertebrador i motor de la comarca de l'Anoia, amb una economia diversificada basada en la competitivitat dels seus sectors tradicionals i emergents, que actiu com un pol d'atracció econòmica, social i cultural de la Catalunya interior"*

El present planejament pretén bàsicament quatre objectius per Jorba:

- Consolidar el municipi a nivell de serveis amb Can Piqué i Els Martins per a indústria mediambiental i del reciclatge
- Consolidar l'estructura urbana dels nuclis (Jorba, Sant Genis, Can Blasi i Can Travé)
- Permetre un creixement residencial moderat dels nuclis de Jorba i Sant Genis
- Protegir i potenciar els espais naturals del municipi, en especial els integrants de la Xarxa Natura 2000

Per assolir els objectius marcats, s'han dissenyat un conjunt d'accions:

- Recuperació del Riu Anoia com a parc territorial i els seus afluents riera de Rubió i riera de Clariana
- Concentració de les àrees de creixement en espais de continuïtat amb les àrees urbanes existents i a peu de l'eix vertebrador del municipi.
- Consolidació amb petits creixements residencials dels nuclis existents
- Dividir el sòl no urbanitzable en tres tipus: de protecció paisatgístic, sòl rústic i xarxa natura 2000.
- Potenciar Els Martins com un polígon industrial ambiental i del reciclatge
- Zona verda a una gran part del contorn d'"Els Martins".
- Regular materials, acabats, geometria... de les noves edificacions i de les rehabilitacions
- Mantenir i potenciar les activitats agrícoles i ramaderes
- Potenciar la rehabilitat masies incloses en el Catàleg
- Millora de serveis bàsics
- Manteniment de la xarxa de camins rurals
- Nous serveis i millora dels existents
- Potenciació del transport públic
- Es classifica el sòl de no urbanitzable, majoritàriament

Totes les accions anteriorment esmentades, són compatibles amb els valors ambientals a preservar com poden ser paisatge, patrimoni històric-artístic-cultural i usos agroforestals.



4.3.-Definició dels objectius i criteris ambiental adoptats en la redacció del pla.

4.3.1.- Definició dels objectius i criteris ambientals adoptats.

Els 4 grans objectius que el present POUM es fixa per Jorba i els seus criteris són:

*A.- Consolidar el municipi a nivell de serveis amb Can Piqué i Els Martins per a indústria mediambiental i del reciclatge*

Aquest objectiu pretén dinamitzar i consolidar l'economia del municipi. Per aquest motiu s'han escollit dos emplaçament molt ben comunicats i que puguin donar nous llocs de treball a la població i ingressos al municipi.

Els Martins s'ha escollit com a polígon per indústria ambiental i del reciclatge. Aquesta indústria és bàsica i essencial per a donar compliment a tota la normativa local, autonòmica, estatal i comunitària. A Catalunya manquen instal·lacions ben preparades per a poder portar a terme el reciclatge i la valorització de residus entre altres. És un sector de futur. Aquestes activitats a compliran amb tota la legislació vigent en normativa ambiental que han de garantir la preservació de l'entorn. Els Martins a l'estar lluny de nuclis poblats, minimitzarà les seves possibles molèsties, a més, bona part del perímetre del polígon serà envoltat per zones verdes que faran de "coixí" entre el medi natural i el polígon.

Les implantacions de Can Piqué corresponen a les planes situades a llevant del municipi i per tant incloses en el desenvolupament previst pel Pla Director Urbanístic de la Conca d'Òdena i es preveu que tingui un ús bàsicament de serveis. El polígon també estarà vorejat d'una franja de zona verda que permet la integració del mateix al medi.

*B.- Consolidar l'estructura urbana dels nuclis (Jorba, Sant Genís, Can Blasi i Can Travé)*

Jorba, Sant Genís, Can Blasi i Can Travé, són els quatre nuclis històrics del municipi. Els nuclis són molt diferents entre si, tant en nombre d'habitants com en serveis, infraestructures o paisatge. Tenen realitats diferents però es pretén un futur comú: preservació de la seva fisonomia, més serveis, més infraestructures.

La creació de nous serveis, la millora dels existents, potenciar la recuperació de masies i edificis emblemàtics i la regulació dels materials a emprar, han de ser accions per a assolir el present objectiu.

C.- Permetre un creixement residencial moderat dels nuclis de Jorba i Sant Genís

Jorba i Sant Genís, els dos al peu de l'eix vertebrador del municipi, l'antiga NII, són els dos nuclis més grans. Es preveu dotar-los de dues àrees de creixement que els permetrà augmentar la seva població i el seus serveis.

S'hi potenciarà el transport públic i es milloraran els seus serveis i se'n crearan de nous.

D.- Protegir i potenciar els espais naturals del municipi, en especial els integrants de la Xarxa Natura 2000

Jorba és un municipi on bona part del terme és sòl no urbanitzable. El present POUM pretén preservar bona part d'aquest sòl no urbanitzable i per tant deixarà quasi el 90% del terme com a tal.

En aquest sòl no urbanitzable se'n podran distingir tres tipologies, cada una de les quals tindrà la seva regulació. Aquestes tipologies seran:

- Xarxa Natura 2000
- Sòl rústic
- Sòl de protecció paisatgística

La recuperació del riu Anoia com a connector biològic i social a més de paisatgístic, és una bona actuació ambiental.

El manteniment de la xarxa de camins ha de permetre la preservació de tot el medi natural del municipi, doncs són els camins els que permeten l'accés a aquest medi per a poder portar a terme actuacions de manteniment i d'emergència.

Les zones verdes entorn al medi natural han de minimitzar el possible impacte de les activitats sobre l'entorn, permetent a més portar a terme la franja de protecció de 25 m que determina la legislació vigent.



## 4.3.2.- Taula i jerarquització d'objectius adoptats.

De tots els objectius mencionats en el punt anterior i les mesures per aconseguir-los es veuen resumits en la taula adjunta.

Alguns objectius s'assoleixen amb vàries mesures d'actuació i per contra una mateixa mesura pot afavorir assolir varis objectius.

OBJECTIU	MESURA	OBSERVACIONS
Consolidar el municipi a nivell de serveis amb Can Piqué i Els Martins per a indústria mediambiental i del reciclatge	<i>Els Martins com a polígon de la indústria mediambiental i el reciclatge</i>	Les empreses ambientals i del reciclatge són empreses de futur que donen llocs de treball i servei a la població
	<i>Ampliació del polígon Els Martins i Can Piqué</i>	La consolidació d'aquests dos nuclis industrials i de serveis garanteix llocs de treball i ingressos pel municipi.
Consolidar l'estructura urbana dels nuclis (Jorba, Sant Genís, Can Blasi i Can Travé)	<i>Potenciació de la rehabilitació de masies i edificis</i>	La rehabilitació dels habitatges, masies i altres edificis existents, han de permetre mantenir la identitat dels nuclis del terme municipal.
	<i>Creació de nous serveis i millora dels existents</i>	Aquesta mesura ha de permetre reduir els impactes ambientals i millorar la qualitat de vida de les persones del municipi.
	<i>Es fixaran del criteris per la rehabilitació i noves construccions</i>	Els materials, els criteris tipològics... són bàsics per a mantenir el paisatge autòcton.
Permetre un creixement residencial moderat dels nuclis de Jorba i Sant Genís	<i>Creació de nous serveis i millora dels existents</i>	Aquesta mesura ha de permetre reduir els impactes ambientals i millorar la qualitat de vida de les persones del municipi.
	<i>Creació de noves bosses de sòl urbà al costat dels dos nuclis</i>	Ha de permetre el creixement moderat dels dos nuclis.
	<i>Potenciació del transport públic</i>	La potenciació del transport públic ha d'afavorir la mobilitat del municipi.

<p>Protegir i potenciar els espais naturals del municipi, en especial els integrants de la Xarxa Natura 2000</p>	<p><i>Es classificarà el sòl de no urbanitzable, majoritàriament</i></p>	<p>La gran majoria del terme municipal serà catalogat de no urbanitzable</p>
	<p><i>Es potenciaran tres tipus de sòl no urbanitzable: de protecció paisatgístic, sòl rústic i xarxa natura 2000</i></p>	<p>Cada tipologia tindrà les seves mesures de preservació.</p>
	<p><i>Es recuperarà el riu Anoia</i></p>	<p>El riu Anoia ha de ser un eix de connectivitat biològica i cívica, a més de paisatgística.</p>
	<p><i>Es mantindrà la xarxa de camins rurals</i></p>	<p>Els camins rurals s'han de convertir en connectors per el manteniment del medi natural</p>
	<p><i>Zona verda entorn del polígon industrial dels Martins i Can Piquer</i></p>	<p>Aquestes zones verdes fan de "barrera" entre el medi natural i les indústries.</p>

## 5.- JUSTIFICACIÓ AMBIENTAL DE L'ELECCIÓ DE L'ALTERNATIVA D'ORDENACIÓ PROPOSADA.

### 5.1.- Descripció de les característiques de les alternatives considerades.

En el cas que ens ocupa del PLA D'ORDENACIÓ URBANÍSTICA MUNICIPAL del terme municipal de Jorba, han estat bàsicament tres les alternatives considerades.

*A.- Preservació del model de municipi actual, portant a terme les mesures justes i necessàries per a controlar el seu creixement i la preservació del medi.*

*B.- Aposta per un model de municipi amb més serveis i amb major oferta de sòl urbà per tal de donar més qualitat de vida als ciutadans.*

*C.- Aposta per un model de municipi, amb molts servis i amb molta oferta de sòl industrial, comercial i habitatges i per absorbir població excedent d'altres municipis.*

Són tres models vàlids, els tres poden ser respectuosos amb l'entorn, però són models contraposats.

Alternatives intermèdies s'han desestimat per ser inviables. No podem tenir un poble amb molts serveis si no incrementem considerablement el nombre d'habitants i conseqüentment la superfície de sòl urbà.

5.2.- L'anàlisi, per a cada alternativa considerada, dels efectes globals.

Les tres alternatives considerades afecten de manera diferent, tal com queda recollit en la taula adjunta.

Alternativa	Descripció	Efectes globals
A	<i>Preservació del model de municipi actual, portant a terme les mesures justes i necessàries per a controlar el seu creixement i la preservació del medi.</i>	És un model que preserva la identitat del municipi, el seu paisatge i el seu entorn natural, tot dotant a la població existent dels serveis bàsics i necessaris per el seu confort i benestar, regulant el creixement desmesurat.
B	<i>Aposta per un model de municipi amb més serveis i amb major oferta de sòl urbà per tal de donar més qualitat de vida als ciutadans.</i>	És un model que permet donar més serveis al municipi i als seus habitants (noves escoles, cap...) a un preu social i mediambiental raonable.
C	<i>Aposta per un model de municipi, amb molts servis i amb molta oferta de sòl industrial, comercial i habitatges i per absorbir població excedent d'altres municipis.</i>	És un model que permet donar més serveis al municipi i als seus habitants (noves escoles, cap...). El preu és l'increment considerable de sòl urbà i consegüentment de la població. Hi haurà increment d'afectacions sobre el medi (residus, contaminació atmosfèrica, sorolls....) associats a l'increment de la població.

## 5.3.- Justificació alternativa adoptada.

L'alternativa adoptada és la B. És l'alternativa que permet assolir de manera molt clara els objectius marcats "pagant" un preu ambiental i social mínim.

En la següent taula es pot observar l'impacte de cada alternativa sobre el medi.

El símbol + indica que l'alternativa en qüestió té un impacte millor sobre el vector que si el valor és -.

		ALTERNATIVES		
		A	B	C
<i>Medi abiòtic</i>	<i>Sòl</i>	+	-	-
	<i>Aigua</i>	+	-	-
	<i>Contaminació atmosfèrica</i>	+	-	-
	<i>Soroll</i>	+	-	-
<i>Medi biòtic</i>	<i>Flora</i>	+	+	-
	<i>fauna</i>	+	+	-
<i>Medi antròpic</i>	<i>Ordenació del territori i planificació urbanística</i>	-	+	+
	<i>Infraestructures i serveis</i>	-	+	+
	<i>Activitat econòmica i treball</i>	-	+	+
	<i>Patrimoni històric-artístic i cultural</i>	=	=	=
	<i>Paisatge</i>	+	+	-

Tal com es pot veure en la taula, l'alternativa B és una alternativa intermèdia respecte el medi biòtic, genera més soroll, consum de sòl, contaminació atmosfèrica i soroll que la A, però menys que la B i dota a la població de més serveis que l'opció B, sense degradar el paisatge. Totes les opcions poden ser o no respectuoses amb el patrimoni històric-artístic i cultural del municipi.

L'alternativa A només seria justificable si volguéssim un municipi amb pocs serveis i poca població. L'alternativa C només seria justificable si volguéssim un municipi amb molts més serveis i amb una activitat econòmica més gran, però les despeses ambientals també serien grans.



Jorba, juliol 2008

---