



2009-2011

GUIA de serveis del Consell Comarcal de l'Alt Camp

Carrer de Mossèn Martí, 3 | 43800 Valls | Tel. 977 60 85 60
Adreça electrònica: consell@altcamp.cat | Web: www.altcamp.cat



Consell Comarcal
de l'Alt Camp

Mari
La força dels pobles



El sistema de gestió ambiental del Consell Comarcal de l'Alt Camp disposa de la certificació de conformitat amb la norma ISO 14001:2004

Edita:

Consell Comarcal de l'Alt Camp
Carrer de Mossèn Martí, 3
43800 Valls
Tel. 977 60 85 60 - Fax 977 61 30 71
<http://www.altcamp.cat> - consell@altcamp.cat

Coordinació:

Servei de Comunicació i Premsa del Consell Comarcal de l'Alt Camp

Disseny, maquetació i impressió:

El Vallenc

Assessorament lingüístic:

Servei Comarcal de Català de l'Alt Camp

Fotografies:

Consell Comarcal de l'Alt Camp

Tirada:

500 exemplars

Dipòsit legal: T-1862-2009

Impressió feta en paper ecològic

Una guia necessària i útil



Carme Mansilla Cabré

PRESIDENTA DEL CONSELL COMARCAL
DE L'ALT CAMP

Teniu a les mans la *Guia de serveis del Consell Comarcal de l'Alt Camp*. Fa molts anys que la institució que presideixo no editava un document d'aquest tipus, que recollís tots els serveis que ofereixen les diferents àrees del Consell. Fa uns mesos vam aprovar definitivament el Programa d'Actuació Comarcal (PAC) de l'Alt Camp 2008-2011, que ha servit d'esquema per a aquesta guia.

El trasllat a la nova seu del carrer de Mossèn Martí, aquest inici de 2009, ha significat la

centralització de tots els serveis que ofereix el Consell Comarcal de l'Alt Camp i hem cregut que aquest era un bon moment per elaborar aquest catàleg de l'ens supramunicipal. Hem volgut fer una guia pràctica i sintètica, però també completa.

El nostre objectiu és que aquesta guia sigui una eina per a la ciutadania, els ajuntaments i entitats i associacions de la comarca perquè coneguin l'àmplia oferta de serveis que poden trobar en les diferents àrees el Consell Comarcal i se'n puguin beneficiar.

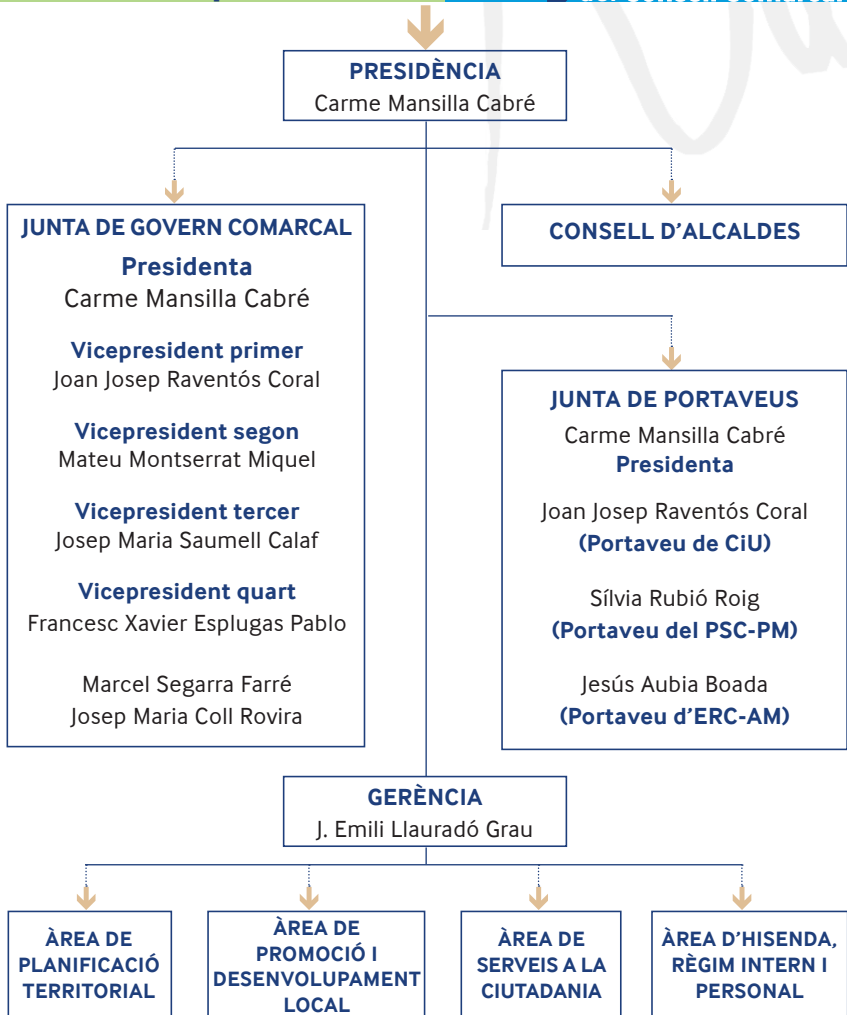


On és el Consell Comarcal de l'Alt Camp?



Organització del Consell Comarcal de l'Alt camp

Organigrama polític del Consell Comarcal





Composició política



Grup polític comarcal de Convergència i Unió



Portaveu titular

**Joan Josep
Raventós Coral**

Alcalde de Bràfim



Portaveu suplent

Marcel Segarra Ferré

Alcalde de Figuerola
del Camp



**Martí Barberà
Montserrat**

Regidor de Valls



**Francesc Xavier
Domingo Segú**

Alcalde de Nulles



**Josep Jesús Escoda
Anguera**

Regidor d'Aiguamúrcia



Andreu Ferré Targa

Alcalde de
Cabra del Camp



Enric Guinovart Esplet

Alcalde de Puigpelat



Carme Mansilla Cabré

Regidora de Valls



Mateu Montserrat Miquel

Alcalde del Pla de Santa Maria



Josep Maria Saumell Calaf

Alcalde de Rodonyà



Grup polític comarcal del Partit dels Socialistes-Progrés Municipal



Portaveu titular
Silvia Rubió Roig

Regidora de Vila-rodona



Portaveu suplent
Jordi Armengol Bertran

Regidor de Valls



Josep Maria Abellà Rovira

Regidor del Pont d'Armentera



Xavier Esplugas Pablo

Alcalde de Montferri



Anselm Gibert Salesas

Regidor de Puigpelat



Josep Ramon Moreno Martos

Regidor de Valls



Miguel Uroz Mendioroz

Alcalde de Querol



Grup polític comarcal d'Esquerra Republicana de Catalunya-Acord Municipal



Portaveu titular
Jesús Aubia Boada

Alcalde de Vilabella



Portaveu suplent
Josep Maria Coll Rovira

Regidor de Rodonyà



Àrees



Àrea d'Hisenda, Règim Intern i Participació

Cap d'àrea:

Enric Guinovart Espolet

Hisenda, Règim Intern:

Enric Guinovart Espolet

Personal:

Francesc Xavier Esplugas Pablo

Participació:

Miguel Uroz Mendioroz



Planificació Territorial

Cap d'àrea:

Joan Josep Raventós Coral

Ordenació del Territori i Urbanisme:

Joan Josep Raventós Coral

Medi Ambient:

Marcel Segarra Farré

Acció Comarcal i Mobilitat:

Mateu Montserrat Miquel

Agricultura i Medi Rural:

Anselm Gibert Salesas



Promoció i Desenvolupament Local

Cap d'àrea:

Josep Maria Saumell Calaf

Promoció i Desenvolupament Local:

Josep Maria Saumell Calaf

Foment de l'Ocupació:

Josep Maria Abellà Rovira

Habitatge:

Josep Ramon Moreno Martos

Turisme:

Martí Barberà Montserrat



Serveis a la Ciutadania

Cap d'àrea:

Josep Jesús Escoda Anguera

Ensenyament:

Josep Jesús Escoda Anguera

Cultura:

Jesús Aubia Boada

Benestar Social, Família i Sanitat:

Andreu Ferré Targa

Joventut i Esports:

Xavier Domingo Segú

Tecnologies de la Informació:

Jordi Armengol Bertran

Consum:

Sílvia Rubió Roig

Dona:

Josep Maria Coll Rovira



Consell d'Alcaldes de l'Alt Camp



Carme Mansilla Cabré
Presidenta del Consell
Comarcal de l'Alt Camp

Ramon Banach Gallard
Alcalde d'Aiguamúrcia

Anton Ferré Fonts
Alcalde d'Alcover

Francesc Jofré Vallvé
Alcalde d'Alió

Joan Josep Raventós Coral
Alcalde de Bràfim

Andreu Ferré Targa
Alcalde de Cabra del Camp

Marcel Segarra Ferré
Alcalde de Figuerola

Nicasi Martí Alsina
Alcalde de la Masó

Albert Besora Ollé
Alcalde de la Riba

Francesc X. Esplugas Pablo
Alcalde de Montferri

Pere Venrell Mestrich
Alcalde de Mont-ral

Xavier Domingo Segú
Alcalde de Nulles

Enric Guinovart Esplet
Alcalde de Puigpelat

Miguel Uroz Mendioroz
Alcalde de Querol

Josep M. Saumell Calaf
Alcalde de Rodonyà

Josep Lluís Cusidó Prats
Alcalde de Vallmoll

Albert Batet Canadell
Alcalde de Valls

Jesús Aubia Boada
Alcalde de Vilabella

Josep M. Comas Pie
Alcalde de Vila-rodona

Antoni Palau Bosch
Alcalde del Milà

Mateu Montserrat Miquel
Alcalde del Pla de
Santa Maria

Jordi Abellà Barril
Alcalde del Pont
d'Armentera

Pedro Guerrero Martín
Alcalde del Rourell

Amadeu Duch Garreta
Alcalde dels Garidells

Joan Magrané Pujol
President de
l'Entitat Municipal
Descentralitzada de
Picamoixons



Gerència

Joan Emili Llauradó Grau / jemili@altcamp.cat
 Direcció executiva dels serveis comarcals.

Secretaria

Jaume Renyer Alimbau /secretari@altcamp.cat

Intervenció

Tomàs Carbonell Vila /intervencio@altcamp.cat

Estructura tècnica

L'estructura tècnica de l'ens supramunicipal es va fixar en el Programa d'Actuació Comarcal 2008-2011 de l'Alt Camp

**1. SERVEIS GENERALS****1.1 Hisenda i Règim Intern**

Immaculada Ortega Peña
 intervencio@altcamp.cat
 Íngrid Torrellas Torné
 secretari@altcamp.cat

1.2 Personal

Maria Balmanya Miró
 personal@altcamp.cat

1.3 Participació Ciutadana

Llorenç Casanova Fernández
 participacio@altcamp.cat

**2. PROMOCIÓ I DESENVOLUPAMENT LOCAL****2.1 Promoció i Desenvolupament Local**

Anna Naudó Viladomat
 annanaudo@altcamp.cat

2.2 Foment de l'Ocupació

Blanca Pigem Ciurana
 bpigem@altcamp.cat

2.3 Habitatge

Adriana Cortasa Vidal
 oficinahabitatge@altcamp.cat

2.4 Turisme

Marina Rañé Pinyana
 turisme@altcamp.cat

**3. PLANIFICACIÓ TERRITORIAL****3.1 Assistència Municipal**

Íngrid Torrellas Torné
 secretari@altcamp.cat

3.2 Ordenació del Territori i Mobilitat

Josep Maria Boada Fusté
 Lurdes Quintero Gallego
 jmboada@altcamp.cat

3.3 Urbanisme i Assistència Tècnica

Adriana Cortasa Vidal
 acortasa@altcamp.cat

3.4 Medi Ambient

Josep Alsina Rull
 mediambient@altcamp.cat

3.5 Agricultura i Medi Rural

Griselda Fontova Guivernau
 mediambient@altcamp.cat

4. SERVEIS A LA CIUTADANIA **4.1 Ensenyament**

Sílvia Orpinell Sugrañes
 culturaiensenyament@altcamp.cat

4.2 Cultura

Sílvia Orpinell Sugrañes
 culturaiensenyament@altcamp.cat

4.3 Benestar Social, Família i Sanitat

Eugènia López Prats
 elopez@altcamp.cat

4.4 Joventut

Núria París Fortuny
 joventut@altcamp.cat

4.5 Esports ce@altcamp.cat**4.6 Tecnologies de la Informació**

Miquel de Haro Martínez
 informatica@altcamp.cat

4.7 Consum

Lurdes Quintero Gallego
 consum@altcamp.cat

4.8 Dones

Eugènia López Prats
 benestar@altcamp.cat

Serveis Generals



Participació Ciutadana

Conseller de l'àrea:

Miguel Uroz Mendioroz

Tècnic de l'àrea:

Llorenç Casanova Fernàndez

Què és?

És l'àrea que té com a objectiu crear l'àmbit transversal de participació ciutadana i treballar en les eines per al foment i desenvolupament de la participació ciutadana a l'Alt Camp.

Des de quan?

Gener de 2009.

A qui va dirigit el servei?

→ Àrees del Consell Comarcal de l'Alt Camp.

→ Ajuntaments de la comarca.

→ Entitats i població de la comarca.

Serveis

1. Impulsar el foment d'experiències participatives de qualitat a la comarca com a instrument per al desenvolupament local i comarcal.
2. Donar suport als ajuntaments i a les àrees del Consell Comarcal per desenvolupar projectes, processos i òrgans de participació.
3. Afavorir la formació en matèria de participació.
4. Potenciar els espais d'intercanvi i coordinació per als municipis en matèria de participació ciutadana.



Horari

De dilluns a divendres, de 8.30h a 14.30h.

Contacte

Telèfon: 977 60 85 60

Adreça electrònica:
participacio@qaltcamp.cat

Comunicació i Premsa

Conseller de l'àrea: depèn directament de Presidència

Tècnic de l'àrea: Jordi Salvat Rovira

Què és?

És l'àrea dedicada a la comunicació de les diferents activitats i iniciatives del Consell Comarcal de l'Alt Camp. Emet notes i comunicats de premsa, coordina les rodes de premsa i s'ocupa de l'atenció dels mitjans de comunicació, de l'edició de la revista *Info Alt Camp*, del manteniment del web corporatiu i del sistema d'informació *Info Alt Camp TV*. També ofereix un Servei de Comunicació i Premsa Comarcal als ajuntaments de l'Alt Camp.

Des de quan?

Des de març de 2008.

A qui va dirigit el servei?

A les diferents àrees del Consell de l'Alt Camp, als ajuntaments de la comarca i als mitjans de comunicació.

Serveis

1. Elaboració de notes i comunicats de premsa i realització de rodes de premsa.
2. Atenció als mitjans de comunicació.

3. Comunicacions del Consell Comarcal.

4. Imatge corporativa del Consell Comarcal.

5. Assessorament en temes de comunicació i relació amb els mitjans.

6. Edició de la revista *Info Alt Camp*, de periodicitat quadrimestral.

7. Manteniment i actualització del web corporatiu del Consell Comarcal: www.altcamp.cat

8. Manteniment i actualització del servei d'informació *Info Alt Camp TV*.

9. Servei de premsa comarcal: assessorament en comunicació i redacció de notes de premsa i/o realització de rodes de premsa dels ajuntaments de l'Alt Camp.

Horari

De dilluns a divendres, de 8.30h a 14.30h.
Dimecres, de 16.30h a 19.00h
(excepte en horari d'estiu)

Contacte

Telèfon: 977 60 85 60

Adreça electrònica:
comunicacio@qaltcamp.cat



Promoció i Desenvolupament Local

Promoció i Desenvolupament local

Conseller de l'àrea:

Josep Maria Saumell Calaf

Tècnica de l'àrea:

Anna Naudó Viladomat

Què és?

És l'àrea que s'encarrega d'orientar i donar suport als emprenedors en la realització del pla d'empresa i que en certifica la viabilitat. També informa sobre tràmits i subvencions i organitza cursos de formació. Així mateix, gestiona el programa INICIA.

Des de quan?

Des de l'agost de 2008.

A qui va dirigit el servei?

Persones que vulguin crear una empresa.

Serveis

1. Ajuda l'emprenedor a realitzar el seu pla d'empresa.
2. Dóna informació sobre tràmits i subvencions per a la posada en funcionament d'una empresa.
3. Organitza cursos de formació.
4. Organitza jornades de difusió.

Horari

De dilluns a divendres,
de 10.00h a 14.00h.

Cal concertar visita per telèfon.

Contacte

Telèfon: 977 60 85 60

Adreça electrònica:

annanaudo@altcamp.cat





Foment de l'Ocupació ↙

Conseller de l'àrea:

Josep Maria Abellà Rovira

Tècnica de l'àrea:

Blanca Pigem Ciurana

Què és?

És l'àrea que s'encarrega de detectar necessitats a la comarca, de promoure la generació de l'ocupació en l'entorn local i d'afavorir l'estímul i animació econòmica i d'ocupació, amb el suport del Departament de Treball-Servei d'Ocupació de Catalunya (SOC) del Fons Social Europeu.

Des de quan?

Des de 1991.

A qui va dirigit el servei?

→ Al públic en general, preferentment persones en atur.

Serveis

1. Promoció de les polítiques actives d'ocupació: tallers d'ocupació, plans d'ocupació, agents d'ocupació per al desenvolupament local (AODL), cursos de formació en tecnologies de la informació i comunicació (TIC) i Pacte Territorial per l'Ocupació, entre d'altres possibles programes.

2. En el marc del Pacte Territorial per

l'Ocupació (Pacte de Santes Creus), programació anual de mesures i accions de promoció econòmica i foment de l'ocupació, amb diferents línies d'actuació i projectes d'àmbit i projecció comarcal. Aquests programes i/o d'altres es desenvolupen d'acord amb les convocatòries publicades al DOGC.

3. Publicació en suport paper i a la pàgina web del Consell Comarcal, d'una guia anual de polítiques actives o catàleg de serveis, empreses i entitats de la comarca per afavorir l'orientació i la formació ocupacional, laboral i professional i el desenvolupament empresarial. La guia es distribueix a tota la comarca de l'Alt Camp.

4. Gestió de l'Associació Catalana per a la Promoció i la Protecció de Productes de l'Alt Camp, que té com a objectiu la protecció i la promoció de productes produïts i/o manufacturats a la comarca de l'Alt Camp i és propietària de la marca col·lectiva AC Fet a l'Alt Camp, registrada al Ministeri de Foment.

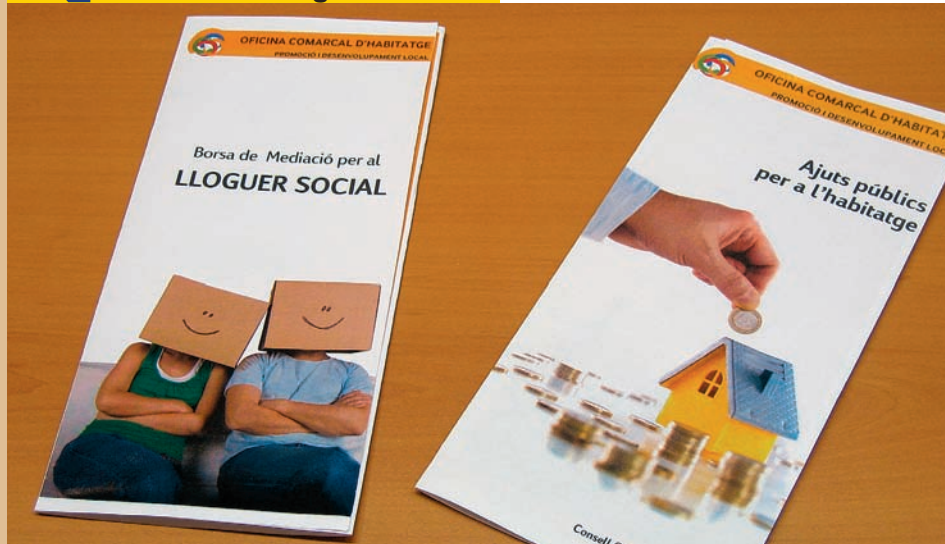
Horari

De dilluns a divendres, de 9.00h a 14.00h.

Contacte

Telèfon: 977 60 85 60

Adreça electrònica: bpigem@altcamp.cat



Conseller de l'àrea:

Josep Ramon Moreno Martos

Tècnica de l'àrea:

Adriana Cortasa Vidal

Què és?

L'Oficina d'Habitatge té com a objectiu oferir informació per facilitar a la ciutadania l'accés a l'habitatge, mitjançant els següents serveis: ajuts a la rehabilitació, accés a l'habitatge protegit i social, ajuts al lloguer i borsa de lloguer.

Des de quan?

El Servei d'Habitatge és una de les àrees fundacionals del Consell, mentre que la Borsa de Lloguer va posar-se en marxa el 2008.

A qui va dirigit el servei?

→ Població de la comarca.

Serveis

- 1.** Ajuts a la rehabilitació. Subvencions a fons perdut d'un percentatge del cost de les obres.
- 2.** Tramitació de sol·licituds de revisió del període de subsidiació del préstec qualificat.
- 3.** Tramitació de la sol·licitud de cèdules d'habitabilitat.
- 4.** Ajuts al lloguer.
- 4.1 Lloguer just**
Subvencions que ofereix la Generalitat de Catalunya per ajudar



a pagar el lloguer a arrendataris/àries amb dificultats.

4.2 RBE

La Renda Bàsica d'Emancipació és un conjunt d'ajudes que ofereix el Ministeri d'Habitatge adreçat a joves de 22 a 30 anys i amb uns ingressos inferiors a 22.000 € bruts.

5. Ajuts personalitzats per a l'allotjament

Ajuts puntuals, a fons perdut, que ofereix la Generalitat per ajudar a fer front a situacions extremes de dificultat de pagament de l'habitatge, bé sigui de lloguer o de compra. És necessari un informe social.

6. Ajuts per a l'adquisició d'habitatges usats

Aquests ajuts consisteixen en un préstec convingut, sense subsidiació o amb subsidiació i ajuda directa a l'entrada.

7. Borsa Lloguer d'Habitatge

Té com a objectiu mobilitzar el parc d'habitatges buits de la comarca i llogar-los a preus per sota del mercat amb avantatges i garanties econòmiques i legals per a ambdues parts (arrendador/a i arrendatari/ària).

Existeixen dos programes per dur a terme el lloguer:

1. Mediació.

El contracte se signa entre les persones arrendadores i arrendatàries. L'arrendador/a té coberta una assegurança de multirisc i de caució durant els dos primers anys de lloguer. El Consell fa de mediador entre ambdues parts.

2. Cessió.

El contracte se signa entre la persona arrendadora i Adigsa. La persona arrendadora té garantida cada mes la renda del lloguer durant els 5 anys, a partir del mes que comenci el contracte. L'ha de cedir per un mínim de 6 anys. Li retornen l'habitatge en les mateixes condicions que el va cedir.

Horari

De dilluns a divendres,
de 9.00h a 14.00h.

Contacte

Telèfon: 977 60 85 60

Adreça electrònica:
oficinahabitatge@altcamp.cat

**Conseller de l'àrea:**

Martí Barberà Montserrat

Tècnica de l'àrea:

Marina Rañé Pinyana

Què és?

És l'àrea encarregada de fer la promoció turística de la comarca a nivell turístic i també de coordinar les accions que es fan en el context de la marca turística de la Ruta del Cister, juntament amb les comarques de l'Urgell i la Conca de Barberà.

Des de quan?

Des de la fundació del Consell Comarcal de l'Alt Camp, el 1988.

A qui va dirigit el servei?

- Ajuntaments de la comarca.
- Ciutadania de l'Alt Camp.
- Turistes i/o visitants que arriben a la comarca.

Serveis

- 1.** La cogestió de la marca turística La Ruta del Cister, juntament amb les comarques de la Conca de Barberà i l'Urgell.
- 2.** La promoció i el desenvolupament turístic de la comarca de l'Alt Camp.
 - Gestió de l'Oficina Comarcal de Turisme de Santes Creus.



→ Informació i assessorament als establiments de turisme.

→ Informació al públic sobre turisme.

→ Promoció i publicitat de la comarca i dels recursos turístics que té.

→ Elaboració de projectes turístics, ja sigui de senderisme i senyalització turística com altres de caire més general.

→ Organització de jornades, cursos i caminades relacionades amb el turisme i el patrimoni comarcal.

Horari

Servei Comarcal de Turisme de l'Alt Camp

Carrer de Mossèn Martí, 3
Valls

De dilluns a divendres,
de 8.30h a 14.30h.

Oficina Comarcal de Turisme de Santes Creus

Plaça de Sant Bernat, 1
Santes Creus (Aiguamúrcia)

Horari d'estiu (juliol i agost)

De dimarts a divendres,
de 10.30 a 13.30 hores
i de 16.30 a 19.00 hores

Dissabtes, de 10.30 a 14.00
hores i de 15.30 a 19.00 hores

Diumenges i festius, de 10.30 a
14.00 hores.

Horari d'hivern

De dilluns a divendres, de 10.00
a 11.30 hores i
de 15.45 a 16.30 hores

Dissabtes, de 10.30 a 14.00
hores i de 15.30 a 19.00 hores

Diumenges i festius,
de 10.30 a 14.00 hores

Contacte

Telèfon: 977 60 85 60

Adreça electrònica:
turisme@altcamp.cat

➤ Servei d'Igualtat d'Oportunitats



Conseller de l'àrea:
Josep Maria Saumell Calaf

Tècnica de l'àrea:
Mar González Sanz

Què és?

Té com a objectiu principal fomentar la igualtat d'oportunitats entre dones i homes en l'àmbit laboral. El servei el subvenciona el Servei d'Ocupació de Catalunya i és cofinançat pel Fons Social Europeu i impulsat per la Direcció General d'Igualtat d'Oportunitats en el

Treball de la Generalitat, en conveni amb la Diputació de Tarragona.

Des de quan?

Febrer de 2009.

A qui va dirigit el servei?

- ➔ Àrees del Consell Comarcal de l'Alt Camp.
- ➔ Ajuntaments de la comarca.
- ➔ Teixit empresarial i agents socials de la comarca.



Serveis

1. Assessorament tècnic en matèria d'igualtat d'oportunitats, elaboració i implementació de plans d'igualtat a les organitzacions empresarials i en noves formes d'organització del temps.
2. Organització i realització d'activitats informatives, formatives i de sensibilització relacionades amb la promoció de la igualtat d'oportunitats de les dones en el món del treball remunerat.
3. Elaboració del pla d'igualtat del Consell Comarcal de l'Alt Camp mitjançant procés participatiu intern.
4. Realització d'activitats per fomentar la incorporació de la perspectiva de gènere i la promoció de la transversalitat dins el Consell Comarcal de l'Alt Camp per tal que totes les polítiques locals, al seu torn, també la incorporin.

Horari

De dilluns a divendres,
de 8.30h a 14.30h

Contacte

Telèfon: 977 60 85 60
Adreça electrònica:
igualtat@altcamp.cat

Planificació Territorial



Ordenació del Territori i Mobilitat

Conseller de l'àrea:

Joan Josep Raventós Coral

Tècnic de l'àrea:

Josep Maria Boada Fusté

Què és?

És l'àrea que té com a objectiu tenir cura i informar de l'aplicació i desenvolupament del Pla Territorial Parcial del Camp de Tarragona a la comarca de l'Alt Camp i vetllar

per l'adequació dels planejaments urbanístics i de mobilitat de la comarca en l'elaboració de plans territorials supramunicipals. També desenvolupa el Pla de Camins de l'Alt Camp.

Des de quan?

Des de l'any 2007.

A qui va dirigit el servei?

- Àrees del Consell Comarcal de l'Alt Camp.
- Ajuntaments de la comarca.
- Ciutadans dels diferents municipis.



Serveis

1. Avaluació i informació sobre l'aplicació i desenvolupament del Pla Territorial del Camp de Tarragona.
2. Catalogació i arxiu dels plans i projectes d'infraestructures que afectin l'Alt Camp.
3. Desenvolupament del Pla de Camins de l'Alt Camp.
4. Seguiment de la participació del Consell Comarcal de l'Alt Camp a l'Autoritat Territorial de la Mobilitat (ATM) del Camp de Tarragona

Horari

De dilluns a divendres, de 9.00h a 13.00h.

Contacte

Telèfon: 977 60 85 60
Adreça electrònica:
jmboada@altcamp.cat

Assistència municipal

Conseller de l'àrea:
Joan Josep Raventós Coral
Tècnica de l'àrea:
Adriana Cortasa Vidal

Què és?

És l'àrea que té com a objectiu

potenciar l'assistència tècnica i administrativa de la planificació territorial als municipis de la comarca.

Des de quan?

Des de l'any 1997.

A qui va dirigit el servei?

- Àrees del Consell Comarcal de l'Alt Camp.
- Ajuntaments de la comarca.
- Ciutadania dels diferents municipis.

Serveis

1. Informar sobre llicències.
2. Realitzar memòries valorades.
3. Direcció d'obres.
4. Seguiment dels expedients d'obres.

Horari

De dilluns a divendres, de 8.30h a 14.30h.

Contacte

Telèfon: 977 60 85 60
Adreça electrònica:
acortasa@altcamp.cat

Medi Ambient

Conseller de l'àrea:
Marcel Segarra Ferré

Tècnics de l'àrea:
Josep Alsina Rull
Griselda Fontova Guivernau

Què és?

És l'àrea que té com a objectiu realitzar actuacions dirigides a la població i als ajuntaments de la comarca per tal de conservar i protegir el medi ambient.

Des de quan?

Des del 1992.

A qui va dirigit el servei?

- Ajuntaments de la comarca
- Població de la comarca
- Àrees del Consell Comarcal de l'Alt Camp

Serveis

1. Assistència jurídica, tècnica i administrativa en matèria de medi ambient als municipis de la comarca.
2. Anàlisi i valoració de les actuacions urbanístiques, industrials i d'infraestructures que afecten la comarca des del punt de vista d'adequació a la normativa ambiental vigent i de conservació i preservació del paisatge actual.

3. Servei de recollida, trasllat i acollida de gossos abandonats.

4. Educació ambiental: promoure i realitzar activitats de sensibilització i educació ambiental dirigides a les escoles i a la població en general.

5. Foment i realització d'actuacions amb relació al medi natural i entorn urbà: prevenció d'incendis, neteja d'abocadors incontrolats, regulació de l'accés motoritzat al medi natural.

6. Assessorament i foment d'energies renovables.

7. Servei de control de la contaminació acústica i lluminosa per a ajuntaments i població en general.

Horari

De dilluns a divendres,
de 8.30h a 14.30h.

Contacte

Telèfon: 977 60 85 60

Adreça electrònica:
mediambient@altcamp.cat





Organisme Especial de Gestió dels Residus de l'Alt Camp

Conseller de l'àrea:
Marcel Segarra Ferré

Gerent:
Josep Alsina Rull

Què és?

És l'organisme que porta a terme la recollida i tractament de residus de la comarca.

Des de quan?

Des del febrer de 2009.

A qui va dirigit el servei?

- Ajuntaments de la comarca
- Població de la comarca

Serveis

1. Servei de recollida de residus municipals.
2. Servei de deixalleria mòbil.

Horari d'atenció al públic

De dilluns a divendres, de 8.30h a 14.30h.

Contacte

Telèfon: 977 60 85 60
Adreça electrònica:
residus@altcamp.cat

Ponència Comarcal d'Avaluació Ambiental

Què és?

La Llei de la intervenció integral de l'Administració ambiental atribueix als consells comarcals la facultat d'avaluar i emetre informe sobre les activitats ubicades als municipis de menys de 50.000 habitants que no hagin creat una Ponència Municipal d'Avaluació Ambiental pròpia.

La Ponència Comarcal d'Avaluació Ambiental (PCAA) del Consell Comarcal de l'Alt Camp és la unitat tècnica creada per formular l'avaluació i l'informe vinculant de les activitats incloses a l'annex II.2 del Decret 136/1999, de 18 de maig, que aprova el Reglament de la llei, amb incidència ambiental moderada, sotmeses al règim de llicència ambiental.

Es tracta d'activitats, de titularitat pública o privada, susceptibles d'afectar el medi ambient, la seguretat i la salut de les persones, que hagin de ser implantades, que se sotmetin a un canvi substancial o bé que s'hagin d'adequar com a llicència ambiental dintre de la comarca de l'Alt Camp.

En aquest cas, el Consell Comarcal actua com una administració de segon nivell d'atenció, atès que els expedients de les activitats projectades provenen dels ajuntaments de la comarca, que són els que atenen i autoritzen les peticions dels particulars o de les empreses que volen crear o legalitzar la seva activitat econòmica.

La PCAA del Consell Comarcal de l'Alt Camp està integrada pel següent equip de treball: presidència, professionals dels camps de l'enginyeria tècnica industrial i de la biologia i un/a tècnic/a de gestió del Consell Comarcal de l'Alt Camp, que actua com a secretari/ària de la Ponència.

Des de quan?

L'entrada en vigor, el 30 de juny de 1999, de la Llei 3/1998, de 27 de febrer, de la intervenció integral de l'Administració ambiental, va suposar un canvi en les competències que, en matèria de salubritat pública i medi ambient i, concretament, en la informació i qualificació de les activitats classificades, tenia assumides el Consell Comarcal de l'Alt Camp des de la seva creació. Així, la Llei establí un nou model d'intervenció administrativa que afectava les activitats amb incidència ambiental.

A qui va dirigit el servei?

→ Als ajuntaments de la comarca que no tenen Ponència Municipal Ambiental.

Serveis

Elaboració d'informes per a l'obtenció de la llicència ambiental d'activitats.

Horari

De dilluns a divendres,
de 8.30h a 14.30h.

Contacte

Telèfon: 977 60 85 60
consell@altcamp.cat





↘ Centre Meteorològic de l'Alt

Conseller de l'àrea:

Marcel Segarra Ferré

Director del Centre Meteorològic de l'Alt Camp:

Joan Maria Boronat Dalmau

Què és?

El Centre Meteorològic de l'Alt Camp té com a finalitat oferir un servei d'informació meteorològica, de manera que tota la ciutadania tingui al seu abast informació fiable sobre la climatologia local i comarcal.

Des de quan?

Des del setembre de 1990.

A qui va dirigit el servei?

- Ciutadania de la comarca
- Ajuntaments de la comarca
- Empreses de la comarca
- Serveis públics
- Escoles

Serveis

1. Impulsar i donar a conèixer la climatologia dels municipis que formen la comarca de l'Alt Camp.
2. Donar suport i informació sobre dades meteorològiques als ajuntaments per desenvolupar estudis de noves infraestructures, etc.
3. Suport a la vigilància de fenòmens extrems que poden afectar la comarca.
4. Divulgar als diversos mitjans de comunicació les dades enregistrades a la comarca de l'Alt Camp.

Horari

De dilluns a divendres,
de 9.00h a 13.00h.

Contacte

Telèfon: 977 60 90 91

Adreça electrònica:
met@metacamp.net

**Conseller de l'àrea:**

Anselm Gibert Salesas

Tècnica de l'àrea:

Griselda Fontova Guivernau

Què és?

L'àrea té com a objectiu fomentar l'agricultura i la preservació dels valors arquitectònics, culturals i socials associats a les activitats agrícoles i ramaderes de la comarca de l'Alt Camp.

Des de quan?

Des del gener de 2009.

A qui va dirigit el servei?

- Població de la comarca
- Àrees del Consell Comarcal de l'Alt Camp

Serveis

1. Promoure els productes agrícoles locals de qualitat, en col·laboració amb les àrees de Consum i Turisme del Consell Comarcal de l'Alt Camp.
2. Potenciar el sector agrícola i ramader a partir de la realització d'estudis de conreus per millorar la qualitat dels productes, la formació als agricultors/es i ramaders/es per fer més rendibles les seves explotacions i la creació d'una borsa per treballar terres abandonades.

Horari

De dilluns a divendres,
de 8.30h a 14.30h

Contacte

Telèfon: 977 60 85 60

Adreça electrònica:
mediambient@altcamp.cat





Ensenyament

Conseller de l'àrea:

Josep Jesús Escoda Anguera

Tècnica de l'àrea:

Sílvia Orpinell Sugrañes

Què és?

És una de les àrees del Consell que gestiona més recursos econòmics. D'aquesta àrea depenen els serveis de transport escolar, menjador escolar, ajuts de suport a l'escolarització, monitoratge amb motiu de la implantació de la sisena hora i les colònies d'estiu.

Des de quan?

Des de la signatura del conveni de col·laboració subscrit amb el Departament d'Educació de la Generalitat de Catalunya, el 10 de setembre de 1997, de delegació de competències pel que fa a la gestió del servei de transport escolar i la gestió del servei de menjador i altres prestacions en matèria d'ensenyament.



A qui va dirigit el servei?

A l'alumnat que s'ha de desplaçar del seu municipi per assistir a un centre educatiu per cursar els estudis.

Serveis

- 1. Transport escolar:** el Consell Comarcal de l'Alt Camp organitza les rutes de transport escolar per facilitar el transport de l'alumnat d'educació infantil, primària i secundària obligatòria que es veu obligat a canviar de municipi per assistir al centre docent.
- 2. Menjador escolar:** des de l'àrea es gestiona el servei dels menjadors escolars de caràcter preceptiu i opcional de diversos centres escolars de la comarca de l'Alt Camp.
- 3. Ajuts de suport a l'escolarització,** amb l'objectiu de contribuir al pagament de les despeses derivades de l'escolarització d'infants i joves de famílies amb dificultats socioeconòmiques.
 - 3.1 Ajuts individuals de menjador** per necessitats socioeconòmiques i geogràfiques.
 - 3.2 Ajuts individuals de desplaçament** de caràcter no obligatori.

4. Servei de monitoratge amb motiu de la implantació de la sisena hora.

5. Colònies d'estiu, que organitza el Consell Comarcal de l'Alt Camp anualment per als infants i joves de la comarca de l'Alt Camp de 7 a 14 anys.

Horari

De dilluns a divendres,
de 9.00h a 14.00h.

Dimarts i dimecres,
de 16.30h a 19.00h.

Contacte

Telèfon: 977 60 85 60

Adreça electrònica:
sorpinell@altcamp.cat
culturaiensenyament@altcamp.cat



↘ Cultura

Conseller de l'àrea:

Jesús Aubia Boada

Tècnica de l'àrea:

Sílvia Orpinell Sugrañes

Què és?

Té com a objectiu promoure la cultura i donar suport a les activitats culturals que promoguin les institucions públiques i privades i els particulars i que contribueixin al desenvolupament cultural, educatiu i social de les persones de la comarca de l'Alt Camp.

Des de quan?

És una àrea fundacional del Consell; des de 1988.

Serveis

1. Subvencions adreçades a ajuntaments, entitats i associacions per realitzar activitats culturals d'interès general que no tinguin finalitat econòmica o lucrativa.

Aquestes subvencions les convoca anualment el Consell Comarcal de l'Alt Camp i es destinen a les activitats que es realitzen durant aquell mateix any i que es desenvolupen a la comarca de l'Alt Camp.

2. Subvencions adreçades a les publicacions periòdiques de la

comarca de l'Alt Camp. Aquestes subvencions les convoca anualment el Consell Comarcal de l'Alt Camp i hi poden optar les entitats sense finalitat de lucre de la comarca de l'Alt Camp que hagin editat publicacions periòdiques amb una periodicitat mínima semestral durant l'any anterior al de la convocatòria. El contingut de les esmentades revistes pot ser d'informació general i/o de divulgació cultural.

3. Subvencions per als ajuntaments que contractin grups culturals de la comarca inclosos al *Catàleg de grups culturals* elaborat amb aquesta finalitat, d'acord amb el preu que hi consti, sempre i quan les actuacions es duguin a terme en un municipi diferent al de residència del grup contractat.

4. Gestió de l'Espai d'Exposicions del Consell Comarcal de l'Alt Camp.

Horari

De dilluns a divendres,
de 9.00h a 14.00h.

Dimarts i dimecres, de 16.30h a 19.00h.

Contacte

Telèfon: 977 60 85 60

Adreça electrònica:
sorpinell@altcamp.cat
culturaiensenyament@altcamp.cat



Benestar Social, Família i Sanitat

Conseller de l'àrea:

Andreu Ferré Targa

Coordinadora de l'àrea:

Eugènia López Prats

Tècniques i tècnics:

Sílvia Garriga, Ricard Domingo, M. Torrents Coll, Rosa Pallarés, Josep Tolosa i Sílvia Viña.

Què és?

Els Serveis Socials Bàsics són el primer nivell del sistema públic de serveis socials i la garantia de més proximitat als usuaris i als àmbits familiar i social. Atenen, detecten i fan prevenció de situacions de necessitat personal, familiar i/o comunitària per garantir l'autonomia de les persones perquè visquin dignament.

Des de quan?

Des de l'any 1989.

A qui va dirigit el servei?

A tota la ciutadania dels municipis de l'Alt Camp, excepte la ciutat de Valls, que disposa de serveis propis.

Serveis

1. Informació, orientació i assessorament.
2. Servei d'ajuda a domicili.

3. Servei de teleassistència domiciliària.

4. Atenció a la dependència. Proposar, establir i revisar plans individuals d'atenció a la dependència i de promoció de l'autonomia personal, i revisar el programa.

5. Servei de transport adaptat.

6. Ajuts d'urgència social.

7. Atenció especial en situacions de violència de gènere.

8. Atenció a infants i joves en risc.

9. Assessorament per accedir als serveis socials especialitzats.

Organització del servei i horaris:

El servei està organitzat de manera que la comarca està dividida en tres sectors. Els municipis d'Alcover, Vila-rodona i el Pla de Santa Maria tenen servei setmanal i atenen visites dels municipis de l'àmbit de cobertura. Pràcticament tots els municipis compten amb un horari d'atenció i els dimecres, de 10 a 13 hores, al Consell Comarcal de l'Alt Camp, hi ha el servei de primera acollida, informació i assessorament.

Contacte

Telèfon: 977 60 42 58

Adreça electrònica:
benestarsocial@altcamp.cat

Sectorització Educadors Socials

Àrea
Bàsica
Serveis
Socials
Alt Camp



➔ Servei d'Acollida de l'Alt Camp

Conseller de l'àrea:

Andreu Ferré Targa

Coordinadora de l'àrea:

Eugènia López Prats

Tècnica:

Marta Civit Vergara

Què és?

El Servei d'Acollida a persones nouvingudes garanteix la informació bàsica als ciutadans i ciutadanes que arriben als municipis de l'Alt Camp per tal de garantir-los el coneixement de l'entorn social i cultural i del mercat de treball de l'Alt Camp, la qual cosa ha de permetre l'adquisició de coneixements bàsics i essencials perquè la seva integració sigui exitosa.

Des de quan?

Des de l'abril de 2008.

A qui va dirigit el servei?

Persones immigrades que s'instal·len als municipis de l'Alt Camp, excepte Valls, que disposa de serveis propis.

Serveis

1. Acollir les persones nouvingudes a la comarca i donar-los la informació i els coneixements necessaris perquè es puguin desenvolupar amb autonomia.
2. Dotar d'informació i d'eines útils les persones immigrades per aconseguir que el seu procés d'incorporació a la societat d'acollida sigui el més normalitzat possible.
3. Promoure la creació de programes, actuacions i recursos que afavoreixin la integració de les persones nouvingudes a la societat d'acollida esdevingui tan normalitzat com sigui possible.

Horari

De dilluns a divendres,
de 8.30 a 14.30h i dimecres,
de 16.30 a 18.30, excepte
de l'1 de juny al 15 de setembre.
Cal demanar cita prèvia.

Contacte

Telèfon: 977 60 42 58

Adreça electrònica:
benestarsocial@altcamp.cat





Servei Comarcal de Joventut

Conseller de l'àrea:
Xavier Domingo Segú

Tècnica de l'àrea:
Núria París Fortuny

Què és?

L'àrea té com a objectiu promoure i dinamitzar les polítiques juvenils a la comarca de l'Alt Camp i oferir serveis i generar programes per a la gent jove i als diversos municipis de l'Alt Camp.

Des de quan?

Des de l'any 1994.

A qui va dirigit el servei?

→ Joves, entitats i ajuntaments.

Serveis

L'Oficina de Serveis a la Joventut té com a objectiu apropar l'administració a la gent jove i,

ahora, afavorir el contacte amb els municipis per tal de dinamitzar les iniciatives juvenils.

Comptem amb el Pla Nacional de Joventut com a eina de dimanització i impuls del Pla Comarcal de Joventut i dels diversos plans locals de joventut dels municipis.

L'Oficina treballa en tres grans àmbits: dinamització, tramitació i informació adreçats a joves, entitats i municipis.

1. Informació sobre qualsevol aspecte relacionat amb la joventut: ensenyament, cultura, salut, habitatge, treball, cursos, vacances i lleure, entitats, entre d'altres.

2. Tràmits:

→ Tramitació dels carnets d'alberguista i internacionals.

- Gestió del cens d'associacions i entitats juvenils.
- Programes de subvencions de la Secretaria de Joventut (entitats i joves).
- Tramitació i seguiment de les notificacions d'activitats de vacances.
- Delegació de les competències exclusives amb relació a les potestats d'execució en matèria d'instal·lacions juvenils (inspecció i autorització d'obertura).

3. Dinamització:

- Organitzem i donem suport a activitats i projectes de dinamització juvenil d'àmbit comarcal que ens proposin joves, entitats i ajuntaments.
- Des del Consell Comarcal es dóna suport i assessorament per elaborar els plans locals de joventut als municipis de la comarca. En aquest sentit, tenim conveni amb Aiguamúrcia, Bràfim, Cabra del Camp, Figuerola del Camp, el Milà, la Masó, Nulles, el Pla de Santa Maria, el Pont d'Armentera, Puigpelat, la Riba, Vilabella i Vila-rodona.
- L'Àrea de Joventut gestiona diversos programes: Catàleg de tallers – Borsa de talleristes; FIX: edició i enviament butlletí informació juvenil; web de

joventut; programa de ràdio Espai Jove; programa mensual gravat a Ona Valls i emès per Ràdio Alcover i Ràdio Aiguamúrcia; Punt Nòmada: descentralització informació juvenil als IES Jaume Huguet i Narcís Oller; cessió de material promocional Espai Jove; promoció d'ocupació juvenil: Treballateca.com i Base Dades Monitor/es Lleure; bus nocturn a l'estiu; Hi ha tardes!; programa d'activitats d'estiu als municipis; espais joves municipals; promoció del Fet Castellèr

Horari

De dilluns a divendres, de 9.00h a 14.00h hores, i dimarts o dimecres, de 17.00h a 19.00h hores (excepte de l'1 de juny al 15 de setembre).

Contacte

Telèfon: 977 60 85 60

Adreça electrònica:
joventut@altcamp.cat



Tecnologies de la Informació i la Comunicació

Conseller de l'àrea:

Jordi Armengol Bertran

Tècnic de l'àrea:

Miquel de Haro Martínez

Què és?

L'àrea té com a objectiu oferir assessorament tècnic informàtic al Consell Comarcal i a la resta de municipis de la comarca. També s'encarrega de la gestió, administració i correcte funcionament de la xarxa i de l'equipament informàtic del Consell i dels ajuntaments que ho sol·licitin.

Des de quan?

Des de l'abril de 1999.

A qui va dirigit el servei?

- Àrees del Consell Comarcal de l'Alt Camp.
- Ajuntaments de la comarca.

Serveis

1. Assessorar el Consell Comarcal i els ajuntaments de la comarca pel que fa a les noves tecnologies.
2. Administrar i gestionar la xarxa informàtica del Consell Comarcal i dels municipis de la comarca que no disposin d'aquest servei i que ho sol·licitin.
3. Mantenir el maquinari i programari del Consell i dels ajuntaments de la comarca.
4. Oferir suport "helpdesk" a tots els usuaris d'equips informàtics del



Consell Comarcal i dels ajuntaments de la comarca i donar suport en la gestió dels continguts de les pàgines web municipals.

5. Realització d'informes tècnics de l'àmbit d'activitat i de les tecnologies de la informació.
6. Propostes de compres d'equipaments informàtics i programari, i també acords d'assistència tècnica amb empreses subministradores.
7. Disseny i programació de sistemes de gestió de la informació d'acord amb les especificacions de les diferents unitats organitzatives.
8. Agent Comarcal del Consorci AOC (Administració Oberta de Catalunya) per tal de promoure tots els seus productes a la comarca.
9. Entitat de registre idCAT (certificat digital del ciutadà).
10. Entitat de registre T-CAT (certificat digital de treballadors de l'administració local).

Horari

De dilluns a divendres, de 8.30h a 14.30h, i dimarts o dimecres, de 16.30h a 18.30h (excepte de l'1 de juny al 15 de setembre).

Contacte

Telèfon: 977 60 85 60

Adreça electrònica:
informatica@altcamp.cat



Oficina Comarcal d'Informació al Consumidor de l'Alt Camp

Consellera de l'àrea:

Sílvia Rubió Roig

Tècnica de l'àrea:

Lurdes Quintero Gallego

Què és?

És l'organisme de consum d'àmbit comarcal que informa les persones consumidores sobre els seus drets i deures i tramita les queixes, reclamacions, denúncies i sol·licituds d'arbitratge. Així mateix, desenvolupa tasques de mediació per resoldre els conflictes entre consumidors/es i agents econòmics, d'inspecció i control de mercat, i educació en consum.

Des de quan?

Des del 20 de febrer de 1998. La Generalitat de Catalunya va delegar les competències al Consell Comarcal de l'Alt Camp el febrer de 2009.

A qui va dirigit el servei?

→ A persones consumidores i usuaris de l'Alt Camp.

Serveis

1. Informa les persones consumidores sobre els seus drets i deures.
2. Tramita les seves queixes, reclamacions, denúncies i sol·licituds d'arbitratge.
3. Desenvolupa tasques de mediació per resoldre els conflictes entre consumidors/es i agents econòmics, d'inspecció i control de mercat.
4. Educació en consum.

Horari

De dilluns a divendres,
de 8.30h a 14.30h.
Cal demanar cita prèvia.

Contacte

Telèfon: 977 60 85 60
Adreça electrònica:
consum@altcamp.cat



Servei d'Informació i Atenció a les Dones de l'Alt Camp (SIAD) ↘

Conseller de l'àrea:

Josep Maria Coll Rovira

Coordinadora:

Eugènia López Prats

Tècnica:

Pilar Palacio Sesé

Què és?

El SIAD de l'Alt Camp ofereix informació, orientació i assessorament en tots aquells aspectes relacionats amb la vida de les dones; en els àmbits laboral, social, personal i familiar, entre d'altres. El servei també treballa en la prevenció, atenció i detecció de la violència masclista.

Des de quan?

Des de l'any 2005.

A qui va dirigit el servei?

A totes les dones de l'Alt Camp, excloses les de la ciutat de Valls, que disposen de serveis propis.

Serveis

1. Oferir informació, assessorament, primera atenció i acompanyament amb relació a l'exercici dels drets de les dones en tots els àmbits relacionats amb la seva vida laboral, social, personal i familiar i garantir la coordinació amb els serveis d'atenció especialitzada.

2. Sensibilització i prevenció en casos de violència vers les dones, establiment de mecanismes d'informació, coordinació professional i derivació als serveis especialitzats.

3. Dinamització social de les dones i de les associacions de dones a l'Alt Camp, i també dels agents comunitaris, amb voluntat de crear el Consell de les Dones de l'Alt Camp, com a òrgan consultiu que vetlli per les polítiques de dones al territori.

4. El SIAD Alt Camp disposa de servei d'acollida i de suport psicològic i jurídic.

Horari

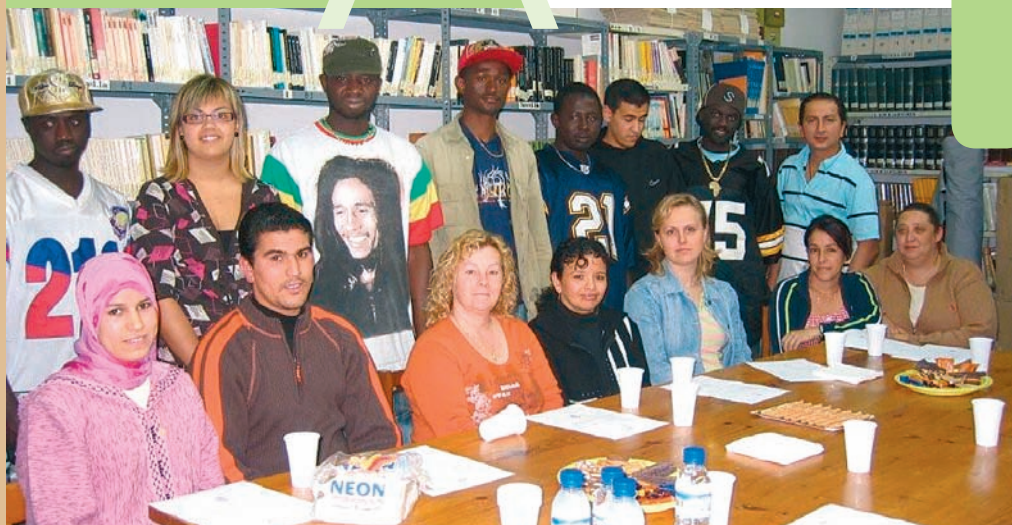
De dilluns a divendres, de 8.30h a 14.30h, i dimarts i dimecres, de 16.30h a 18.30h (excepte de l'1 de juny al 15 de setembre).

Cal demanar cita prèvia.

Contacte

Telèfon: 977 60 42 58

Adreça electrònica:
benestarsocial@altcamp.cat



➤ Servei de Català de l'Alt Camp

Conseller de l'àrea:

Jesús Aubia Boada

Tècnica de l'àrea:

Teresa Guasch Ventura

Què és?

El Servei de Català de l'Alt Camp (SCC) té com a objectiu facilitar el coneixement i l'ús de la llengua catalana a la comarca de l'Alt Camp en tots els àmbits.

Des de quan?

L'any 1992 el Consell Comarcal

de l'Alt Camp es va integrar al Consorci per a la Normalització Lingüística, un ens creat a partir de la voluntat comuna de la Generalitat i d'ajuntaments, consells comarcals i diputacions amb l'objectiu de facilitar el coneixement, l'ús i la divulgació de la llengua pròpia de Catalunya en tots els àmbits. D'aleshores ençà disposa d'un Servei Comarcal de Català, ubicat a les dependències del Consell Comarcal.

A qui va dirigit el servei?

➔ Ajuntaments, empreses, organitzacions i usuaris a nivell particular de la comarca de l'Alt Camp.



Serveis

1. Assessorament lingüístic (servei de revisió de textos breus, atenció de consultes, informació sobre recursos bibliogràfics, informació i assessorament en matèria de drets lingüístics, informació sobre eines lingüístiques informàtiques...).

2. Participació en els processos de selecció de personal d'ajuntaments i organismes autònoms per garantir que els/les aspirants tenen un nivell de català adequat a la plaça (administració i correcció de les proves, equiparacions...).

3. Organització dels cursos de català per a adults (serveis permanents: nivells A, B, C i D, en períodes quadrimestrals, a Valls, capital de comarca; cursos adreçats a col·lectius específics: personal d'un ajuntament, d'una empresa, d'una associació...; cursos extraordinaris d'acolliment lingüístic per a persones que no entenen i/o no parlen la nostra llengua).

4. Dinamització lingüística (actuacions per garantir i/o estendre l'ús del català en diversos àmbits: Reglaments per a l'ús de la llengua catalana, Premi a la Normalització Lingüística en l'Àmbit Socioeconòmic de l'Alt Camp, programa Voluntaris per la Llengua...).

Horari

De dilluns a divendres, de les 9.00 a les 14.00h, i els dimarts, de les 16.30 a les 18.30h (excepte del 15 de juny al 15 de setembre).

Contacte

Telèfon: 977 60 85 60

Adreça electrònica:
altcamp@cpnl.cat o
tguasch@altcamp.cat



Consorci de Desenvolupament de l'Alt Camp, Conca de Barberà

↓ i Anoia (CD52)

Representants del Consell Comarcal de l'Alt Camp:

Carme Mansilla Cabré
Joan Josep Raventós Coral
Josep Ramon Moreno Martos

Tècnica de l'àrea:

Anna Naudó Viladomat

Què és?

El Consorci de Desenvolupament de l'Alt Camp, Conca de Barberà i Anoia (CD52) té com a objecte la

promoció i el desenvolupament econòmic i social dins el seu àmbit territorial. El Consorci es fixa com a objectiu específic gestionar i optimitzar els recursos econòmics assignats en el marc dels programes de la Unió Europea i/o altres ajuts públics o privats per tal de contribuir a revitalitzar les economies locals rurals, mantenir i crear ocupació amb relació a l'àmbit territorial, eliminar les desigualtats entre els pobles i afavorir la igualtat de drets entre homes i dones.



Serveis

A l'Alt Camp es realitzen tasques de gestió del Consorci, en col·laboració amb les altres comarques:

1. Registre d'entrades i sortides del Consorci.
2. Informació sobre el funcionament dels incentius al desenvolupament rural de la metodologia Leader que poden obtenir les empreses, associacions i ajuntaments de la comarca de l'Alt Camp i el municipi del Montmell, del Baix Penedès.
3. Es recullen les sol·licituds d'ajut de la metodologia Leader i es realitzen els tràmits que ha de realitzar el Consorci com a grup d'acció local seguint instruccions del Departament d'Agricultura, Alimentació i Acció Rural (DAR). Es realitzen les visites prèvies, es demana l'informe de subvencionabilitat, s'emet informe sobre els expedients i es trameten al DAR, es fa el seguiment dels expedients fins a la seva certificació, es realitza la visita de certificació i se'n tramita el pagament.

Des de quan?

Des del mes d'agost de 2008.

Usuaris

Pimes, microempreses i associacions sense afany de lucre que realitzin actuacions relacionades amb el sector turístic i els ajuntaments.

Horari

De dilluns a divendres,
de 10.00 a 14.00h.

Cal concertar visita per telèfon.

Contacte

Telèfon: 977 60 85 60

Adreça electrònica:
annanaudo@altcamp.cat

Punt d'Informació Cadastral (PIC)

Conseller de l'àrea:

Joan Josep Raventós Coral

Tècnica de l'àrea:

Adriana Cortasa Vidal

Què és?

Aquest servei permet accedir a la informació de l'Oficina Virtual del Cadastre i permet respondre a la demanda d'informació cadastral d'aquelles persones que no disposen dels mitjans informàtics i telemàtics apropiats i, alhora, fer cada dia més accessible la informació al territori.

El PIC assumeix el paper de mediador en l'exercici del dret d'accés a la informació cadastral de la ciutadania i pot subministrar tota la informació relativa a la persona sol·licitant legitimada que existeixi a la base de dades nacional del cadastre, de la qual es nodreix l'Oficina Virtual del Cadastre, amb exclusió del territori corresponent al País Basc i Navarra, a causa dels règims forals especials vigents.

Des de quan?

La gerència territorial del Cadastre de Tarragona va autoritzar l'establiment d'un Punt d'Informació Cadastral al Consell Comarcal de l'Alt Camp atenent la resolució de 29 de març de 2005 de la Direcció General del Cadastre, la qual aprova

i regula el règim d'establiment i funcionament dels punts d'informació cadastral.

A qui va dirigit el servei?

→ A tota la ciutadania de la comarca.

Serveis

Amb aquest servei s'ofereixen a la població de la comarca tots els avantatges de l'Oficina Virtual del Cadastre, i s'eviten desplaçaments innecessaris per obtenir informació. Des del PIC de l'Alt Camp es té accés als serveis següents:

- a) Servei de consulta lliure i certificació electrònica de dades cadastrals no protegides de cartografia digital.
- b) Servei de consulta i certificació electrònica per als/a les titulars cadastrals de les dades protegides, sobre els béns immobles de la seva titularitat (és necessari presentar sol·licitud en model normalitzat, juntament amb la documentació preceptiva).
- c) Servei de certificació negativa de béns immobles o de la circumstància de no figurar com a titular cadastral, relativa a la persona sol·licitant.

Horari

De dilluns a divendres, de 8.30h a 14.30h.

Contacte

Telèfon: 977 60 85 60
consell@altcamp.cat



Entitat de Registre T-CAT

Tècnic de l'àrea:

Miquel de Haro Martínez

Què és?

El Consell Comarcal de l'Alt Camp col·labora amb l'Agència Catalana de Certificació en la prestació de serveis de certificació a les administracions locals de la comarca de l'Alt Camp. Per tant, té capacitat d'emetre certificats digitals tant per al Consell Comarcal com per a altres ens de la seva influència. El certificat digital és un document electrònic que associa unes dades de signatura a la identitat d'una persona amb valor legal.

Des de quan?

Des del 22 de juny de 2009.

A qui va dirigit el servei?

- Àrees del Consell Comarcal de l'Alt Camp.
- Ajuntaments de la comarca.

Serveis

1. Certificats personals (de treballadors de l'administració):
 - CPISRC + CPXC, classe 2 (becari, personal extern)
 - CPISR (1) + CPX, classe 1
 - CPISRC + CPXC, classe 1 (identifica el càrrec en virtut del qual s'actua)

2. Certificats d'entitat

- CESR + CEX (2) (s'utilitza per presentar documentació en nom de l'ens; per exemple, el Model 190 aeat)

3. Certificats de dispositius

- CDS (3) (garanteix la seguretat en les comunicacions)
- CDSDC (permet accedir a l'ordinador sense usuari)
- CDA (permet que l'aplicació signi digitalment)
- Certificat de seu electrònica
- Certificat de segell electrònic

(1) CPISR: Certificat personal d'identificació i signatura reconeguda. Permet signar, xifrar i identificar la persona

(2) CESR + CEX: Certificat d'entitat de signatura reconeguda + certificat d'entitat de xifratge

(3) CDS: Certificat de dispositiu segur

Horari

De dilluns a divendres,
de 8.30h a 14.30h.

Contacte

Telèfon: 977 60 85 60
Adreça electrònica:
certificats@altcamp.cat



Arxiu Comarcal de l'Alt Camp

Conseller de l'àrea:

Jesús Aubia Boada

Director de l'Arxiu:

Salvador Cabré Llobet

Arxivera comarcal:

Elisabet Baldor Abril

Què és?

L'Arxiu Comarcal de l'Alt Camp forma part de la Xarxa d'Arxius Comarcals de la Generalitat de Catalunya i el gestiona el Consell Comarcal. La seva missió és aplegar, conservar, difondre i

facilitar l'accés a la documentació en fase semiactiva i inactiva de les institucions, organismes i particulars, d'interès històric o cultural de la comarca de l'Alt Camp.

Des de quan?

Des de l'abril de 1983.

A qui va dirigit el servei?

- Administracions.
- Ciutadania.



Serveis

1. Serveis que s'ofereixen a l'administració

→ Servei de consulta i préstec d'expedients i documents als organismes i les institucions que tenen dipositada llur documentació a l'Arxiu Comarcal.

→ Servei d'assessorament a ajuntaments i organismes oficials per a l'organització i descripció arxivística dels seus fons.

→ Servei de préstec de documents per a exposicions organitzades per altres institucions i organismes.

2. Serveis que s'ofereixen a la ciutadania

→ Consulta de documents, d'acord amb la legislació vigent.

→ Consulta de biblioteca i hemeroteca de reserva.

→ Servei de referència.

→ Servei educatiu.

→ Servei de reprografia.

→ Expedició de certificacions o compulses de còpies de documents de l'arxiu.

→ Col·laboració en activitats dels àmbits educatiu i cultural que contribueixin a divulgar el patrimoni documental de la comarca.

Horari

De dilluns a divendres,
de 9.00h a 14.00h
i de 15.30h a 18.00h

De l'1 de juny al 30 de setembre:
de dilluns a divendres,
de 8.00h a 15.00h

Adreça

Passeig dels Caputxins, 18
Casa de Cultura
43800 Valls (Alt Camp)

Contacte

Telèfon: 977 60 66 54

Adreça electrònica:
acaltcamp.cultura@gencat.cat

Pàgina web:
<http://cultura.gencat.cat/arxius/directori.asp>



Consell Esportiu de l'Alt Camp

President:

Xavier Domingo Segú

Secretari tècnic:

Jordi Contijoch Queralt

Què és?

El Consell Esportiu de l'Alt Camp és una agrupació esportiva formada per entitats dedicades, bàsicament, a promoure l'activitat esportiva en edat escolar i fora de l'horari lectiu a l'Alt Camp. Per altra banda, el Consell Esportiu de l'Alt Camp té un altre objectiu a llarg termini: ser l'aglutinador de les necessitats esportives de la comarca de l'Alt Camp.



Des de quan?

Des del novembre del 1981.

A qui va dirigit el servei?

- Als escolars de la comarca.
- Ajuntaments i entitats de la comarca.

Serveis

1. Coordinació dels Jocs Esportius Escolars de Catalunya (JEEC), amb les diverses lligues, competicions i categories d'aquest programa desenvolupat per la Generalitat de Catalunya, concretament per la Secretaria General de l'Esport, i executat a la nostra comarca pel Consell Esportiu.
2. Pla Català d'Esport a l'Escola (PCEE). Coordinació d'aquest programa desenvolupat per la Generalitat de Catalunya, concretament per la Secretaria General de l'Esport i executat a la nostra comarca pel Consell Esportiu.
3. Donar resposta a les necessitats, en matèria d'esports, a la comarca.

Horari

De dimarts a dijous, de 17.00h a 20.00h, i dimecres i dijous, de 10.00h a 13.00h.

Contacte

Telèfons:
977 60 62 87 - 977 60 85 60

Adreça electrònica:
ce@altcamp.cat



Espais oberts al públic

↳ Sala d'actes

Què és?

És l'espai que acull les sessions plenàries del Consell Comarcal i també els actes, presentacions i xerrades organitzades per les diverses àrees del Consell Comarcal de l'Alt Camp. També és un espai obert a les associacions i entitats de la comarca que vulguin organitzar actes públics. Disposa d'una seixantena de cadires, però la capacitat es pot ampliar fins a gairebé un centenar de seients.

Des de quan?

Març de 2009.

A qui va dirigit el servei?

- Àrees del Consell Comarcal de l'Alt Camp.
- Ajuntaments, entitats i associacions de la comarca.

Contacte

Per fer ús de la sala d'actes del Consell cal adreçar-se a l'Àrea de Serveis Generals del Consell Comarcal de l'Alt Camp.

Telèfon: 977 60 85 60

Adreça electrònica:
consell@altcamp.cat





↳ Espai d'exposicions

Què és?

És l'espai que acull exposicions organitzades o cedides a diverses àrees del Consell Comarcal de l'Alt Camp. També és un espai obert a les associacions i entitats de la comarca que vulguin organitzar exposicions. Les persones destinatàries d'aquest espai podran ser les institucions, associacions, entitats i tots els i les artistes plàstics a títol individual, amb independència de la disciplina o concepte estètic en què treballin i que no disposin d'un espai propi adient. La distribució de l'espai és la següent: superfície horitzontal total, 26,05 m² i superfície vertical total, 51,75 m².

Des de quan?

Març de 2009.

A qui va dirigit el servei?

- Ajuntaments i àrees del Consell Comarcal de l'Alt Camp.
- Entitats i associacions de la comarca.

Contacte

Per fer ús de la sala d'actes del Consell cal adreçar-se a l'Àrea de Cultura del Consell Comarcal de l'Alt Camp.

Telèfon: 977 60 85 60

Adreça electrònica
culturaiensenyament@altcamp.cat

Membres del Consell d'Administració de l'Organisme Especial de Gestió de Residus Municipals de l'Alt Camp (OGRAC)

President de l'Organisme Especial de Gestió de Residus Municipals:

Marcel Segarra Ferré, conseller delegat de medi ambient del Consell Comarcal de l'Alt Camp

Vicepresident de l'Organisme Especial de Gestió de Residus Municipals:

Joan Josep Raventós Coral, conseller delegat d'assistència tècnica del Consell Comarcal de l'Alt Camp

Vocals de l'Organisme Especial de Gestió de Residus Municipals, en representació dels municipis on es presten serveis

Ajuntament d'Aiguamúrcia: Ramon Banach Gallard

Ajuntament d'Alió: Francesc Jofré Vallvé

Ajuntament de Bràfim: Concepció Lisbona Sánchez

Ajuntament de Cabra del Camp: Andreu Ferré Targa

Ajuntament de Figuerola del Camp: Esperança Oliva Espolet

Ajuntament dels Garidells: Amadeu Duch Garreta

Ajuntament del Milà: Antoni Palau Bosch

Ajuntament de la Masó: Nicasí Martí Alsina

Ajuntament de Mont-ral: Pere Venrell Mestrich

Ajuntament de Nulles: F. Xavier Domingo Segú

Ajuntament del Pla de Santa Maria: Mateu Montserrat Miquel

Ajuntament del Pont d'Armentera: Rodolfo Zaplana Cunillera

Ajuntament de Puigpelat: Albert Vallvey Virgili

Ajuntament de la Riba: Marc Mur Company

Ajuntament de Rodonyà: Josep Maria Saumell Calaf

Ajuntament de Querol: Miguel Uroz Mendioroz

Ajuntament de Vilabella: Jesús Aubia Boada

Membres del Patronat Comarcal de Turisme de l'Alt Camp

President executiu: Martí Barberà Montserrat

Vocal: Joan Josep Raventós Coral

Vocal: Marcel Segarra Ferré

Vocal: Miguel Uroz Mendioze

Vocal: Josep Maria Abellà Rovira

Vocal: Josep Maria Coll Rovira

Vocal: Eva Jubany Busquets, Cambra de Comerç de Valls

Vocal: Roger Vallvé Saltó, Unió de Botiguers de Valls

Vocal: Josep Cunillera Miquel, IV Vegueria de la Federació d'Entitats Excursionistes de Catalunya (FEEC) - Centre Excursionista La Xiruca Foradada

Vocal: Montserrat Padró Boada, Turisme Rural de l'Alt Camp Associats (TRACA)

Vocal: Josep Lluís Grogués Mañé, DO Tarragona - Celler Cooperatiu de Vila-rodona

Consell Consultiu Comarcal de la Gent Gran (CCCCG) de l'Alt Camp

President executiu: Andreu Ferré Targa (Conseller de Benestar Social, Família i Salut de l'Alt Camp)

Vicepresidenta: Montserrat Clofent Joaquin

Representants-portaveus: Alexandre González Soler i Joaquim M. Esteve Ferré

Entitats representades (*):

Associació de Gent Gran i Pensionistes de Vilabella

Associació de Gent Gran, Jubilats i Pensionistes del Pla de Santa Maria

Associació de Gent Gran Els Pontorrins

Associació de Jubilats i Pensionistes d'Alcover

Llar del Jubilat i Pensionista de Valls i Alt Camp

Associació Casal de l'Avi de Vallmoll

Associació de Jubilats de Figuerola del Camp

* S'estan constituint noves associacions a la comarca, que ben aviat formaran part del Consell Consultiu.





La força dels pobles



Consell Comarcal de l'Alt Camp

Amb el suport de:



Serveis integrals menjadors col·lectius

AGORA Catering S.L

Telèfon: 93 638 87 03 • info@agoracatering.es