

NOVES DADES PER A L'ANÀLISI DE LA PRESSIÓ ANTRÒPICA A L'ILLA DE L'AIRE – 2009



ELABORACIÓ:

IME
Institut Menorquí d'Estudis

obsam

PROJECTE FINANÇAT PER:



CONSELL INSULAR
DE MENORÇA



AGÈNCIA RESERVA DE BIOSFERA
M E N O R Ç A

AUTORS

Eva Marsinyach Perarnau

Marta Pérez López

, per a l'Observatori Socioambiental de Menorca (OBSAM)

AGRAÏMENTS

A tots els anelladors i voluntaris del SOM que s'han encarregat d'agafar les dades i de realitzar les enquestes que han fet possible aquest projecte.

Juan José Carreras

Javier Ibañez

Anna Vilajeliu

Joan Miquel González

Romina Mesón

Irene Teixidor

Emili Garriga

Víctor Sanz

Rosa Alonso García

Paco Martínez

Hamid Rguibi

Òscar García

Santi Campos

INDEX

1. Resum del projecte	1
2. Context i oportunitat	1
3. Antecedents	1
4. Objectius	1-2
5. Metodologia	2
5.1. Censos visuals d'embarcacions fondejades, trànsit d'embarcacions i visitants de l'illa	2
5.2. Censos visuals d'embarcacions de pesca i activitats subaquàtiques	3
5.3. Realització d'una enquesta als visitants de l'illa de l'Aire	4
5.4. Recollida de dades climatològiques	4
6. Resultats	4
6.1. Censos visuals d'embarcacions fondejades, trànsit d'embarcacions i visitants de l'illa	4
6.2. Censos visuals d'embarcacions de pesca i activitats subaquàtiques	10
6.3. Realització d'una enquesta als visitants de l'illa de l'Aire	13
6.4. Comparació amb els resultats de l'estudi de 2008 (Borràs, R. et al. 2009)	14
7. Conclusions	16
8. Bibliografia	18
Annex 1. Embarcacions fondejades	19
Annex 2. Activitats pesqueres	22
Annex 3. Enquesta als visitants de l'illa de l'Aire	25

1. RESUM DEL PROJECTE

Aquest projecte té com a objecte l'avaluació de l'ús que fa la societat de l'illot anomenat illa de l'Aire. La finalitat concreta és recollir dades sobre les activitats que es desenvolupen a l'entorn de l'illot i amb quina freqüència, així com identificar quines són les zones on es concentren aquestes activitats.

2. CONTEXT I OPORTUNITAT

Des de fa anys es comenta la necessitat de declarar reserva marina l'entorn de l'illa de l'Aire. Amb aquest projecte d'investigació es proposa l'obtenció d'una sèrie de dades que permetran a les administracions que gestionen o gestionaran l'espai quantificar de manera precisa totes les activitats que la societat desenvolupa en aquesta zona.

Certament, a l'Illa de l'Aire existeixen una gran quantitat de valors naturals d'elevada importància ecològica, com reflecteixen diferents estudis científics sobre sargantana balear (*Podarcis lilfordi lilfordi*) (Pérez-Mellado, V. 2000), aus migratòries (Escandell, R. 2002), flora i invertebrats terrestres (Garcia Febrero, O. 2000), fons marins (Ballesteros, E., 2004), etc. Per aquest motiu, es fa necessari el seguiment de la quantificació i la caracterització de la pressió a què estan sotmesos aquests valors naturals. Per tant, s'entén que l'avaluació i quantificació de la pressió nàutica i pesquera, tan professional com recreativa, són una eina bàsica per a una correcta i exitosa gestió d'aquest espai.

3. ANTECEDENTS

L'illa de l'Aire es troba catalogada com a ANEI (Àrea Natural d'Especial interès) per la Llei 1/1991 del 30 de gener, d'espais naturals i règim urbanístic de les àrees d'especial protecció de les Illes Balears. També va ser catalogada com a LIC (Lloc d'importància comunitària) (ES5310073) i ZEPA (Zona d'Especial Protecció per a les Aus) (ES0000236) l'any 2006.

L'any 2003 per mitjà d'un projecte final de carrera, es va censar el número d'embarcacions durant els dos mesos centrals de l'estiu (juliol i agost). L'agost és el mes amb més pressió nàutica i aquesta es troba molt condicionada per la direcció del vent (Borràs, R. 2003).

L'any 2008 es va realitzar un estudi per mitjà d'una beca d'investigació concedida per l'Institut Menorquí d'Estudis sobre el monitoreig de la biodiversitat marina, l'ús i la freqüentació antròpica. Les dades de pressió antròpica recollien l'evolució d'aquesta del 15 de maig fins el 30 de setembre. L'agost segueix sent el mes amb la major afluència i la zona de l'embarcador la més freqüentada. Quant a arts de pesca, domina la pesca amb volantí a les aigües interiors de l'illa (Borràs, R. 2009).

4. OBJECTIUS

La finalitat d'aquest projecte és, reportar més dades sobre l'ús social i econòmic de la part marina i de la part terrestre de l'illa de l'Aire. En aquest cas es pretén realitzar una caracterització de les activitats realitzades al voltant de l'illa de l'Aire i la seva intensitat,

tant en l'espai com en el temps, al llarg de la primavera, de forma complementària als estudis precedents. Aquesta informació pot ser de gran utilitat a l'hora de planificar la gestió i regulació dels usos i activitats que es donen en aquest indret.

Així doncs, els objectius específics del projecte són:

- Descriure les activitats que es realitzen tant a la zona marina com en la part terrestre de l'Illa de l'Aire.
- Quantificar la intensitat de les activitats que es duen a terme mitjançant la freqüència d'ús.
- Realitzar una enquesta als visitants de l'Illa de l'Aire per estudiar el perfil, les motivacions i valoracions.

5. METODOLOGIA

De l'1 d'abril al 31 de maig, es van recollir dades diàries de les següents variables: la pesca recreativa i professional, les activitats subaquàtiques, el trànsit i el fondeig d'embarcacions, el nombre de persones que desembarquen a la part terrestre de l'Aire i les condicions climatològiques.

Els censos es van dur a terme en dos intervals de temps al llarg del dia. El primer, de 7:00 a 14:00 hores i el segon de 14:00 a 20:00.

A més dels censos visuals, es van realitzar enquestes als visitants de l'illa.

5.1. Censos visuals d'embarcacions fondejades, trànsit d'embarcacions i visitants de l'illa

En el cas de les embarcacions fondejades, la zona d'estudi es va subdividir en 4 sectors: Cap Bisbe, Embarcador, Cagaires, Punta Prima (Fig. 1). Les dades es van recollir segons el tipus i el número d'embarcació, a més d'anotar els usuaris de cada embarcació, en el cas que fos possible. El tipus d'embarcació es va classificar en: velers, llanxes, llaüts, iots, *golondrines* i altres.

El trànsit d'embarcacions es va comptabilitzar també en dos intervals de temps, de 7:00 a 14:00 i de 14:00 a 20:00, diferenciant les embarcacions en direcció est i oest. Però, els recomptes, no es van realitzar en un interval de temps continu, sinó durant les sortides de camp realitzades pels ornitòlegs, una sortida cada hora.



Fig. 1. Divisió de les aigües interiors en sectors pel recompte d'usuaris i embarcacions fondejades.

Per les dades de visitants a l'illa de l'Aire es va anotar el número de persones que es quedaven a l'embarcadòr, número de persones que anaven fins al far i número de persones que sortien del camí, cas en el qual es marcava l'itinerari que feien en un mapa de l'illa. Es recollien al llarg de tot el dia, de les 7:00 del matí a les 20:00 del fosquet.

5.2. Censos visuals d'embarcacions de pesca i activitats subaquàtiques

La zona d'estudi es va subdividir en tres sectors pel cas de la pesca professional i recreativa. Aquests tres sectors són: Cap Bisbe-Son Ganxo, Tamarells Punta Prima i Cagaies-Alcalfar (Fig. 2). Les dades es van classificar en pesca recreativa i professional. Per la pesca recreativa es va diferenciar en les següents arts de pesca: volantí, fluixa, pesca submarina i pesca amb canya des de terra a l'Aire. Per la pesca professional es va anotar la presència de capcers. En la mesura del possible es comptaven quantes persones es trobaven a cada embarcació realitzant cada activitat.

A més, els pescadors de canya de la part terrestre de l'illa de l'Aire, a part de comptar el nombre de persones, es va anotar la ubicació d'aquestes. Les dades es recollien en un mapa on s'indicava el lloc de pesca i el nombre de persones en cada observació.

Quant a activitats subaquàtiques ens referim al submarinisme i són dutes a terme per clubs de busseig, generalment. A l'illa de l'Aire hi ha zones atractives per aquesta activitat, concretament dues d'elles dins la zona de les aigües interiors de l'illa. Aquestes són l'illot des Cagaies i el Cap del Bisbe. Per aquest motiu, la zona d'estudi per aquest tipus de dades es subdivideixen en: Cagaies, Cap del Bisbe i Embarcadòr (les mateixes zones que per les activitats pesqueres, però anomenades d'aquesta manera, Fig. 2.). Es va comptabilitzar el número d'embarcacions realitzant aquesta activitat i el número d'usuaris.

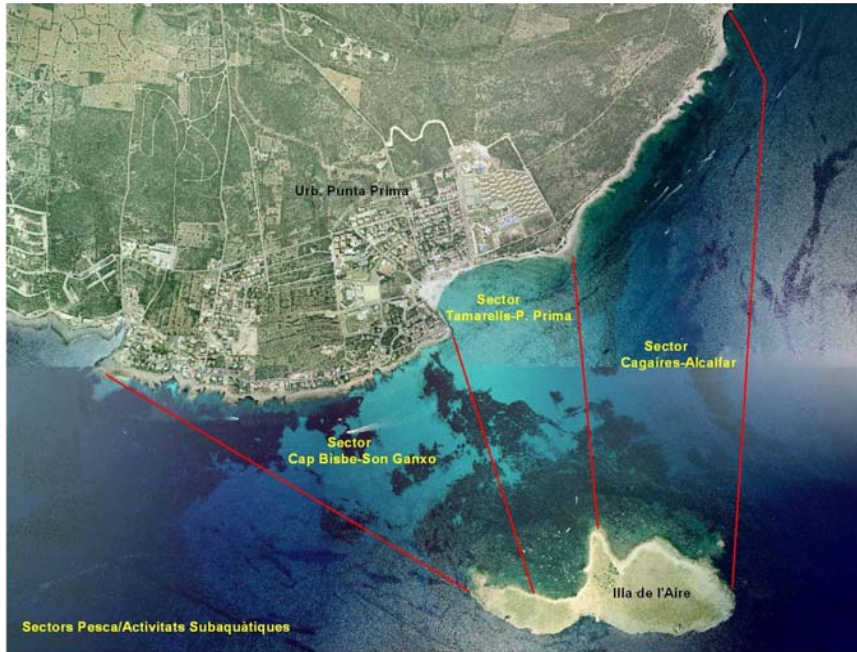


Fig. 2. Divisió de les aigües interiors en sectors pel recompte d'embarcacions de pesca i activitats subaquàtiques

5.3. Realització d'una enquesta als visitants de l'illa de l'Aire

Es va realitzar una petita enquesta (sobre unes 7 qüestions) a una mostra dels visitants (es proposà inicialment 3 enquestes diàries que podia variar en funció del nombre de visitants observats) per a obtenir informació sobre el perfil, les motivacions i valoracions de l'Illa de l'Aire. (Annex III).

5.4. Recollida de dades climatològiques

Diàriament, es recollien dades sobre la climatologia: força i direcció del vent, temperatura de l'aire a l'ombra i cobertura del cel.

La força del vent es classificava en: gens, suau, mig i fort. Aquestes categories intenten coincidir a grans trets, a l'Escala Beaufort amb les categories de força 0 per gens, força 1-2 per suau, força 3-4 mig i força a partir de 5 fort.

La direcció del vent es recollia en funció de la seva procedència, classificat en els punts cardinals.

La temperatura de l'aire a l'ombra es mesurava en graus centígrads.

En el cas de la cobertura, es mesurava en si feia sol o no.

La informació es recollia a les 9h del matí i a les 18h de la tarda.

6. RESULTATS

6.1. Censos visuals d'embarcacions fondejades, trànsit d'embarcacions i visitants de l'illa

a) Embarcacions fondejades

S'han realitzar un total de 61 censos al període de matí i 60 al de tarda al llarg dels dos mesos d'estudi (abril i maig), resultant una mitjana de 2.21 embarcacions per dia fondejades a les aigües interiors de l'illa de l'Aire. Repartides en una al matí i una a la tarda. En número d'embarcacions, se'n van comptabilitzar 135 al llarg dels

dos mesos d'estudi (73 al període de matí i 62 en el de tarda) (taula. 1).

Si només es tenen en compte les dades recollides durant els dies de millors condicions climatològiques, els censos van donar un total de 43 embarcacions al matí i de 36 a la tarda. La mitjana d'embarcacions fondejades per dia augmenta a 3.08 (al voltant de 1.58 al matí i de 1.5 a la tarda) i el numero d'embarcacions total passa a ser de 122, repartides en 68 al matí i 54 a la tarda (taula. 1).

	Embarcacions fondejades				
	mitjana	núm. total		mitjana	núm. total
tots dies	2,21	135	matí N=61	1,18	73
			tarda N=60	1,03	62
dies clima bo	3,08	122	matí N=43	1,58	68
			tarda N=36	1,5	54

Taula 1. Classificació del total d'embarcacions fondejades, a les aigües interiors de l'illa de l'Aire durant el període d'estudi (abril i maig), entre dies de clima bo i tots els dies (diferenciant les franges horàries en cada cas). Per les dades de clima bo, s'han eliminat les franges horàries on la intensitat del vent era igual a **fort**, **mig-fort** en tots els casos de direcció de vent i les franges amb vent **mig** i direcció de vent **sud** i els seus derivats.

Diferenciant les mateixes dades entre els diferents segments escollits en el cas dels fondejos, l'embarcador és el sector amb major aflluència d'embarcacions i el sector de l'illot des Cagaires el de menor (taula. 2). La mitjana d'embarcacions a la zona de l'embarcador és de 1.83 embarcacions fondejades per dia a la zona

de l'embarcador (de 2.58 embar./dia amb la condició de clima bo). Pel sector de Cagaires, la mitjana d'embarcacions per dia és de 0.05 (en ambdós casos de condicions).

Traduint aquestes dades mitjanes a números totals d'embarcacions, tenim que a l'embarcador s'hi ha allotjat el 80% de les embarcacions que han fondejat a l'illa de l'Aire. Mentre que al cap del Bisbe i a Punta Prima ho han fet un 7% i a Cagaires un 2% (Fig. 3).

		Embarcacions fondejades			
		Tots els dies Matí N=61	Dies clima bo Matí N=43	Tots els dies Tarda N=60	Dies clima bo Tarda N=36
Embarcador	mitjana	0,98	1,33	0,85	1,25
	desviació típica	1,78	2,02	2,08	2,53
	màxim	9	9	14	14
Cap del Bisbe	mitjana	0,08	0,12	0,08	0,11
	desviació típica	0,42	0,50	0,42	0,52
	màxim	3	3	3	3
Illot des Cagaires	mitjana	0,02	0,02	0,03	0,03
	desviació típica	0,13	0,15	0,18	0,17
	màxim	1	1	1	1
Punta Prima	mitjana	0,10	0,12	0,07	0,11
	desviació típica	0,44	0,50	0,31	0,40
	màxim	3	3	2	2

Taula 2. Classificació de les embarcacions fondejades en funció de la zona, en mitjana, la desviació típica i el màxim observat d'embarcacions fondejades per dia. Diferenciació dels resultats obtinguts entre dies de

clima bo i tots els dies (diferenciant les franges horàries en cada cas). Per les dades de clima bo, s'han eliminat les franges horàries on la intensitat del vent era igual a **fort**, **mig-fort** en tots els casos de direcció de vent i les franges amb vent **mig** i direcció de vent **sud** i els seus derivats.

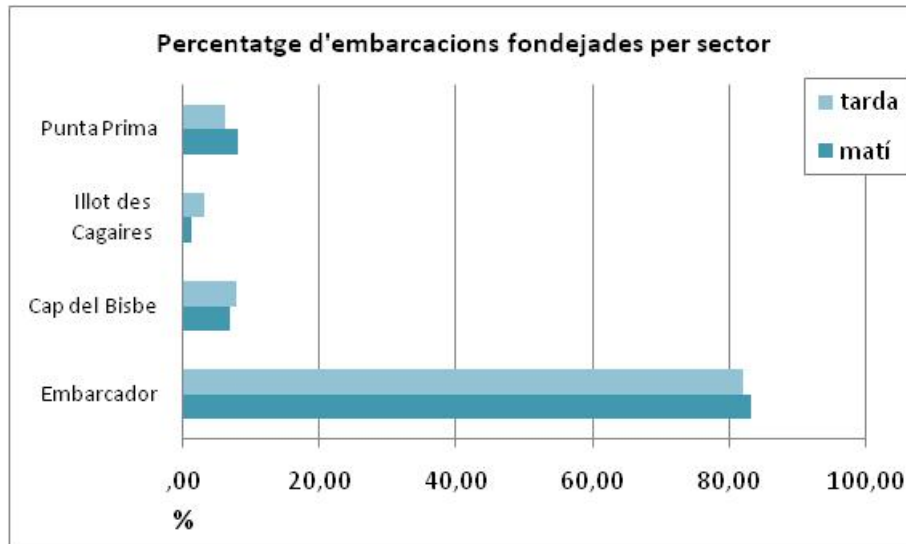


Fig. 3. Classificació de les dades totals en percentatge de fondeig d'embarcacions en funció del sector a on es van observar durant els mesos d'abril a maig.

El mes amb més aflluència nàutica, va ser el maig amb una representació en percentatge del 62% de les embarcacions que van fondejar a l'illa de l'Aire.

S'observa un augment d'embarcacions fondejades, durant els caps de setmana (taula 3). Durant aquests dies, la mitjana és major d'una embarcació fondejada per dia, mentre que la d'entre setmana és menor a una embarcació per dia. Tenint en compte els valors mitjans, **el 72% de les embarcacions fondejades ho van fer en cap de setmana**

		Embarcacions fondejades			
		mitjana	desv. típica	màxim	suma
matí	entre setmana	0,81	1,18	4	35
	caps de setmana	2,11	2,67	9	38
tarda	entre setmana	0,74	1,29	4	32
	caps de setmana	1,66	3,32	14	30

Taula 3. Classificació de les embarcacions fondejades en funció de si es van observar entre setmana o en cap de setmana. El número total de dies entre setmana d'observació van ser 43 i de cap de setmana 17.

El tipus d'embarcació més freqüent és la llanxa amb un representació d'un 33%, el segon tipus més freqüent, és el classificat com a altres amb un 21%. Aquestes inclouen el caiac, la moto d'aigua i la taula de windsurf. Hi segueixen el veler amb un 20%, la llanxa neumàtica amb un 13%, el llaüt amb un 10%, el iot amb un 2% i les *golondrines* amb un 1% (Fig. 4).

Si es té en compte les dues franges horàries, durant el període de matí (de 7:00 a 14:00), el tipus d'embarcació que experimenta un augment considerable respecte al període de tarda, és "altres". Passa d'un 28% al període de matí a un 13% al de tarda.

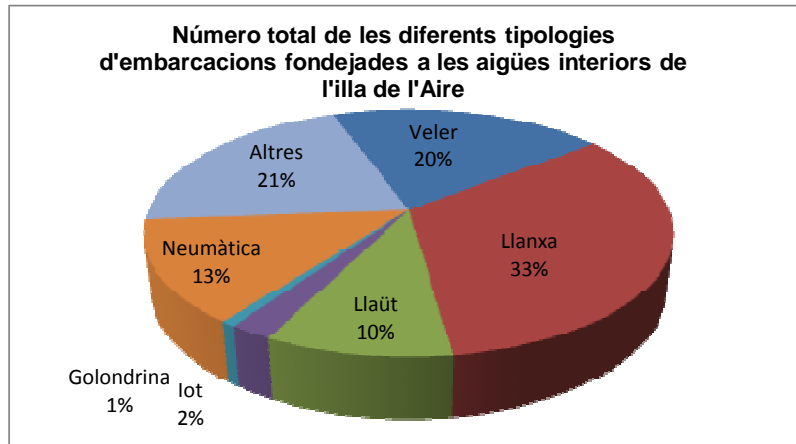


Fig. 4. Representació en percentatge de les diferents tipologies d'embarcacions fondejades a les aigües interiors de l'illa de l'Aire durant el període d'estudi.

b) Trànsit d'embarcacions

Primer de tot, dir que s'han eliminat les dades del 20 al 26 d'abril per no ser fiables. Per aquest motiu comptem amb 53 censos per l'anàlisi de les embarcacions en trànsit.

La mitjana d'embarcacions en trànsit és de 5 embarcacions per dia durant els mesos d'abril i maig (Taula 4). En total es van censar 287 embarcacions distribuïdes en dos franges horàries i en dos rumbos diferenciats (Fig. 5). Si realitzem l'anàlisi tenint en compte els dies

amb les millors condicions climatologies, obtenim una mitjana de 5 embarcacions, igual que en el cas anterior, però només la pèrdua d'un 17% de les dades totals.

El cas que suposa més diferència, és en el dels caps de setmana, aquí la mitjana augmenta fins a 7 embarcacions per dia. I s'observa com en el cas dels valors recollits entre setmana, s'obté la mitjana més baixa.

	Visitants a la part terrestre de l'illa de l'Aire			
	mitjana	desv. Típica	màxim	suma
Tots els dies N=53	5,41	4,67	28	287
Dies de clima bo N=41	5,78	4,98	28	237
Caps de setmana N=15	7,50	3,87	15	113
Entre setmana N=38	4,58	4,74	28	174

Taula 4. Resum dels resultats obtinguts de les embarcacions en trànsit al pas de l'illa de l'Aire en funció de diferents variables: tots els dies, els dies de clima bo, els dies de cap de setmana i els dies entre setmana. Els dies de clima bo, s'han eliminat els dies on la intensitat del vent era igual a **fort**, **mig-fort** en tots els casos de direcció de vent i les franges amb vent **mig** i direcció de vent **sud** i els seus derivats.

En termes generals, es pot afirmar que el flux d'embarcacions predomina en direcció oest a la franja de matí i en direcció est a la franja de tarda (Fig. 5). En rumb est hi trobem el port de Maó, possible lloc de retorn de gran part de les embarcacions que freqüenten la zona. Per això, aquest màxim en aquesta direcció durant el període de tarda. En cas contrari, trobem que el màxim es troba en direcció oest a la franja de matí, possibilitat de sortir del port de Maó i per anar a passar el dia en algun racó de la costa sud.

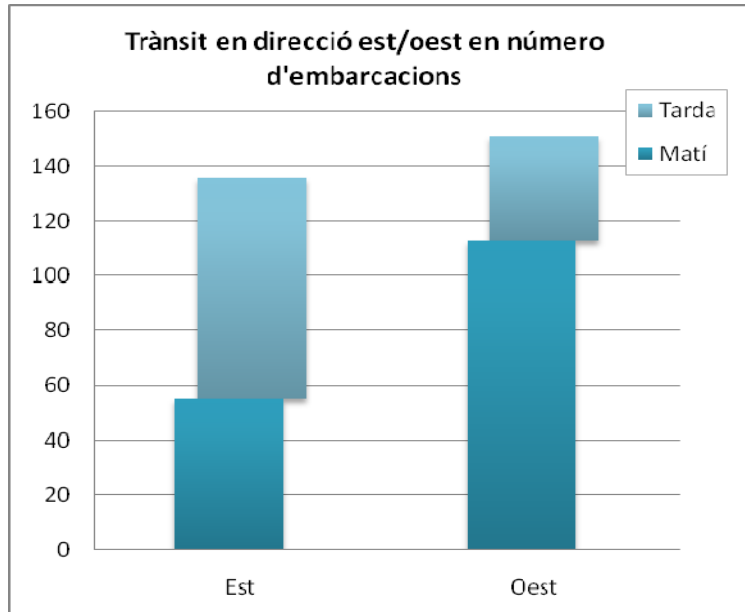


Fig. 5. Classificació del trànsit d'embarcacions en funció del rumb i de la franja horària en els mesos d'estudi (abril i maig).

c) Visitants de l'illa

Referent als visitants de la part terrestre de l'illa, recordar que es comptabilitzaven totes les persones que desembarcaven a terra de les 7:00 del matí a les 20:00 de la tarda. En total es van comptabilitzar 224 persones en un període de 2 mesos, de les quals, un 56% visitava el far, un 29% es quedava a l'embarcador i un 15% sortia del camí i de l'embarcador (Taula 4 i fig. 7).

	Visitants a la part terrestre de l'illa de l'Aire			
	mitjana	desv. típica	màxim	suma
V. embarcador	1,08	2,71	14	65
V. far	2,10	3,97	17	126
V. fora camí	0,55	1,69	10	33

Taula 4. Classificació de l'afluència a les diferents zones de visita de l'illa de l'Aire.

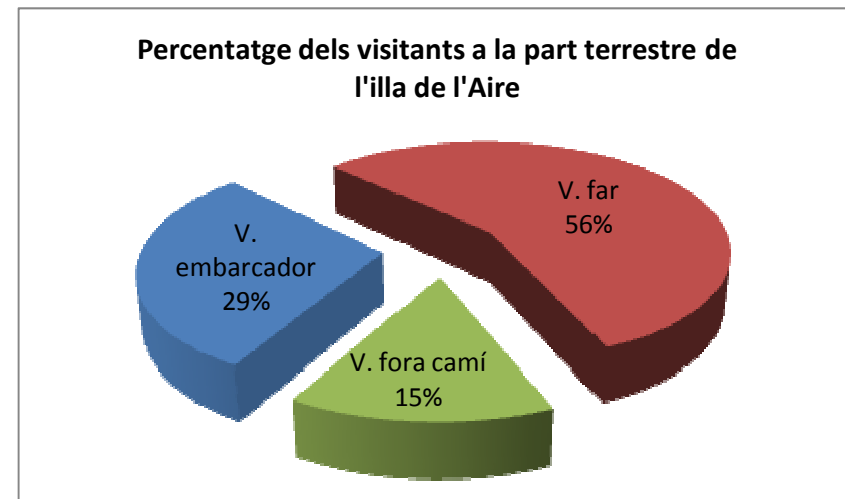


Fig. 7. Percentatge de persones que visiten les diferents zones de l'illa de l'Aire.

Si ens fixem en la taula 5, s'observa com la major afluència es troba durant els caps de setmana (dissabte i diumenge). Aquesta major afluència, l'observem a la taula amb els valors mitjans. Mentre que durant els caps de setmana hi trobem set persones per dia que visita l'illa, entre setmana en trobem dues. A part d'aquesta

diferenciació en funció dels dies de la setmana, s'ha fet amb les dades climatològiques recollides. S'han creat dos grups, un amb totes les dades recollides i un altre grup amb els dies de millors condicions climatològiques. El criteri seguit per seleccionar aquests dies, ha estat el mateix que pel cas de fondejos, però s'han eliminat els dies sencers i no les franges horàries, ja que en aquestes dades no es va tenir en compte. En relació a aquests dos grups, es pot afirmar que la mitjana augmenta quan tenim en compte les dades de clima bo (de 3 persones per dia, passem a 4). Ara, observant el conjunt de dades de la taula 5, la variable més rellevant és la de caps de setmana. Com s'ha mencionat abans, la mitjana és de 7 persones per dia, mentre que el mínim el trobem amb 3 persones per dia. Representació de les dades a la figura 8.

	Visitants a la part terrestre de l'illa de l'Aire			
	mitjana	desv. Típica	màxim	suma
Tots els dies N=60	3,73	6,06	29	224
Dies de clima bo N=45	4,93	6,67	29	217
Caps de setmana N=18	7,22	8,41	29	130
Entre setmana N=73	2,19	3,97	16	94

Taula 5. Resum dels resultats obtinguts pels visitants de l'illa de l'Aire en funció de diferents variables: tots els dies, els dies de clima bo, els dies de cap de setmana i els dies entre setmana. Els dies de clima bo, s'han eliminat els dies on la intensitat del vent era igual a **fort**, **mig-fort** en tots els casos de direcció de vent i les franges amb vent **mig** i direcció de vent **sud** i els seus derivats.

Per últim, el nombre màxim de visitants es va censar en cap de setmana i en un dia amb bones condicions climatològiques. Concretament, el 30 de maig de 2009 amb un total de 29 visitants (Taula 5).

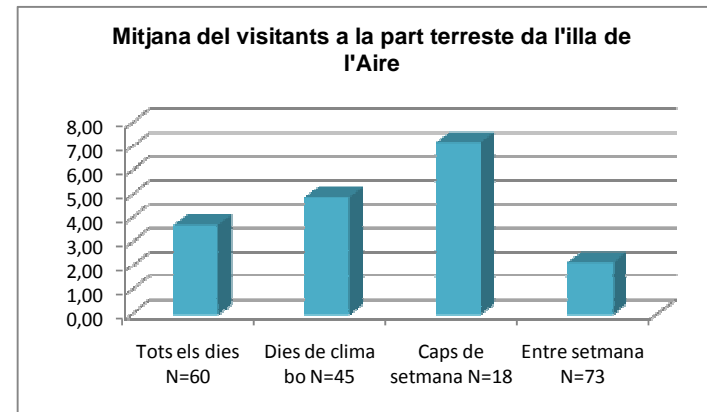


Fig. 8. Representació gràfica de les dades de visitants en funció de les variables escollides: total de les dades, dades recollides en dies de clima bo, dades recollides en caps de setmana i entre setmana.

6.2. Censos visuals d'embarcacions de pesca i activitats subaquàtiques

a) Activitats de pesca

En aquest apartat, es diferencia la pesca recreativa de la pesca professional. Per la pesca professional, es va censar la presència de capsers. I per la pesca recreativa es va identificar la pesca amb volantí, a la fluixa, amb canya des de l'illa de l'Aire i la pesca de fusell i amb altres per l'art de pesca que no es pogués identificar. Per tots els arts de pesca recreativa, s'han comptabilitzat en número d'embarcacions, excepte la pesca de fusell que s'ha comptabilitzat en submarinistes (persones equipades per aquest tipus de pesca).

Referent a la pesca recreativa, la mitjana és de 1.75 embarcació/pescador de fusell per dia, tenint en compte el total dels cens. La franja horària amb més aflluència és la del matí, amb una mitjana de 1.39 embarcació per dia i representa el 79% del total dels cens (taula 6). Mentre que durant el període de tarda es va censar el 21% restant.

Embarcacions de pesca a les aigües interiors de l'illa de l'Aire					
	mitjana	núm. total		mitjana	núm. total
Tots els dies	1,75	105	matí N=61	1,39	85
			tarda N=60	0,37	22

Taula 6. Síntesi de les dades de pesca obtingudes durant el període d'estudi (abril - maig) a les aigües interiors de l'illa de l'Aire. La mitjana es troba expressada en embarcació per dia. I el número total és el recompte

de totes les embarcacions censades durant dit període excepte el 31 de maig (que no es va realitzar el cens al període de tarda).

L'activitat pesquera més abundant és la pesca submarina amb una representació de 55% de les dades totals. La segona activitat pesquera més abundant és la pesca amb volantí amb una representació del 28% seguida de la pesca a la fluixa amb un 12% i l'activitat més escassa és la pesca amb canya des de terra a l'illa de l'Aire amb un 3% (Fig. 9).

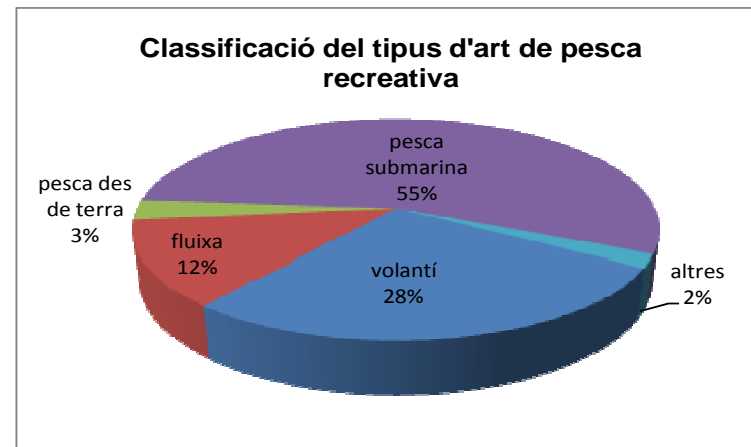


Fig. 9. Representació en percentatge dels diferents arts de pesca dutes a terme a les aigües interiors de l'illa de l'Aire durant el període d'estudi.

La zona més sol·licitada per desenvolupar aquestes activitats ha estat el sector Cagaïres – Alcalfar amb un total de 51 embarcacions (un 47% respecte al total de les dades). Els altres dos sectors es troben mes o menys igualats, a Tamarells – Punta Prima es van comptabilitzar un total de 29 embarcacions (un 27%) i a Cap del Bisbe – Son Ganxo 27 (un 25%) (Fig.10).

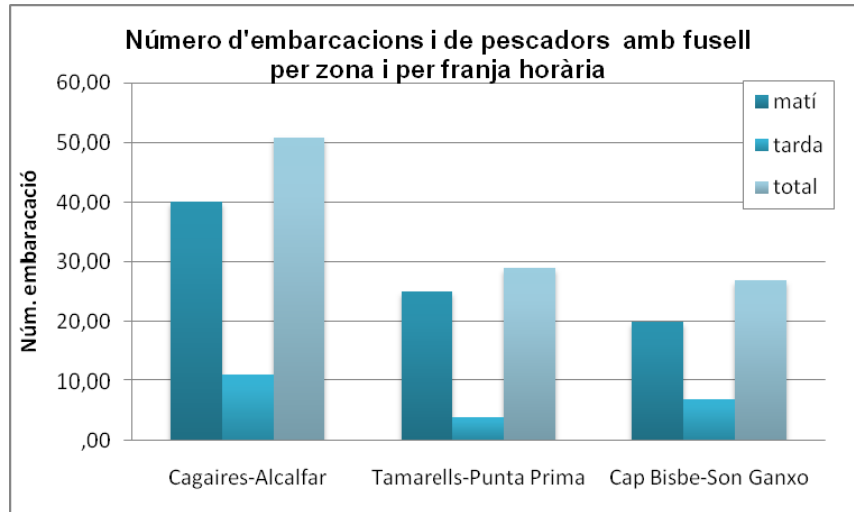


Fig. 10. Número d'embarcacions i de pescadors amb fusell classificats en funció del sector i la franja horària on es van observar durant el període d'estudi (abril i maig).

Si s'analitzen les dades en funció de la climatologia i del dia de la setmana, s'observa que l'activitat pesquera recreativa es concentra durant els caps de setmana. Es passa d'una mitjana d'una embarcació diària (tenint en compte tots els censos) a tres embarcacions per dia de cap de setmana. La menor afluència es

troba durant els dies feiners amb un valor d'una embarcació per dia (Taula 7). Paral·lelament, la climatologia també fa augmentar la mitjana de l'activitat pesquera. En aquest cas, augmenta a dues embarcacions per dia (Taula 7).

	Embarcacions de pesca			
	mitjana	desv. típica	màxim	suma
Tots els dies N=60	1,75	2,48	9	105
Dies de clima bo N=45	2,31	2,99	9	74
Caps de setmana N=18	3,39	3,43	9	61
Entre setmana N=43	1,07	1,50	5	46

Taula 7. Resum dels resultats obtinguts per les dades de les activitats pesqueres en funció de diferents variables: tots els dies, els dies de clima bo, els dies de cap de setmana i els dies entre setmana. Els dies de clima bo, s'han eliminat els dies on la intensitat del vent era igual a **fort**, **mig-fort** en tots els casos de direcció de vent i les franges amb vent **mig** i direcció de vent **sud** i els seus derivats.

Si recordem el resultat de l'activitat pesquera més abundant, la pesca submarina amb fusell, dir que el seu màxim coincideix a la zona de Cagaïres – Alcalfar (Taula 8), lloc molt visitat per desenvolupar activitats de submarinisme durant la temporada d'estiu.

	Pesca submarina			
	total	mitjana	màxim	%
Cagaires-Alcalfar	24	0,39	5,00	41,38
Tamarells-Punta Prima	14	0,28	4,00	24,14
Cap Bisbe-Son Ganxo	14	0,28	5,00	24,14

Taula 8. Classificació de la pesca submarina en funció de la zona de cens.

En relació a la pesca professional, és la segona activitat més abundant practicada a les aigües interiors de l'illa de l'Aire, després de la pesca submarina (Fig. 11).

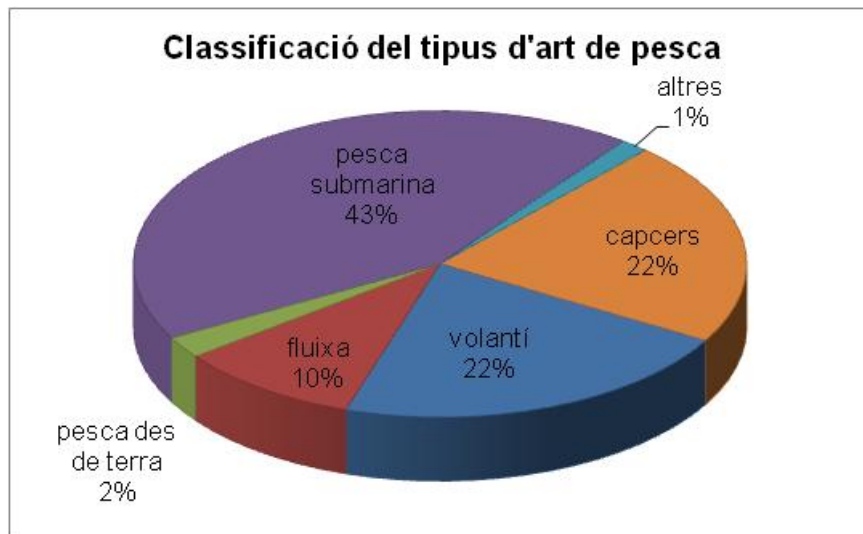


Fig. 11. Representació en percentatge dels diferents arts de pesca dutes a terme a les aigües interiors de l'illa de l'Aire durant el període d'estudi.

La franja horària amb major recompte de capcers va ser durant el matí (Taula 9).

	Pesca professional				
	mitjana	núm. total		mitjana	núm. total
Tots els dies	0,48	29	matí N=61	0,29	18
			tarda N=60	0,18	11

Taula 9. Síntesi de les dades de pesca professional obtingudes durant el període d'estudi (abril - maig) a les aigües interiors de l'illa de l'Aire.

El sector amb més freqüència de capcers és Cagaires – Alcalfar amb un 38% de representació en el total, la segona és Cap del Bisbe – Son Ganxo amb un 34% i el sector de Tamarells – Punta Prima el darrer amb un 27%. En aquest cas, no hi ha molta diferència d'abundància en relació al sector (Fig. 12).

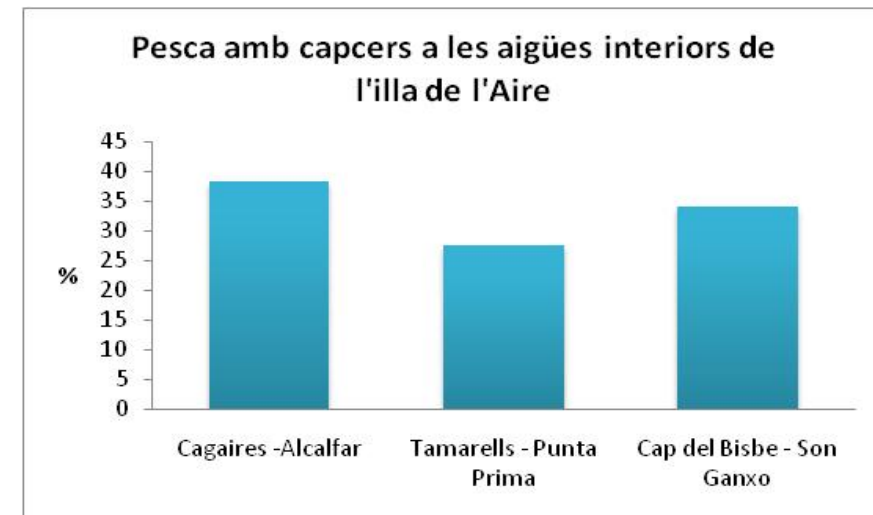


Fig. 12. Classificació de les dades totals en percentatge de pesca amb capcers en funció del sector a on es van observar.

b) Activitats subaquàtiques

Durant els mesos d'estudi només es va realitzar una observació de dues embarcacions amb 14 usuaris. Concretament va ser el dia 9 de maig durant el període de matí al sector de Cagaires. Aquest mateix van realitzar una parada de descans a l'embarcador de l'illa de l'Aire. Si realitzem la mitjana d'aquesta activitat resulta de 2 embarcacions en 61 censos, és a dir, de 0.03 embarcacions per dia.

6.3. Realització d'una enquesta als visitants de l'illa de l'Aire

En aquest apartat es presenten les conclusions més importants extretes de l'enquesta als visitants de l'illa de l'Aire realitzada durant els mesos d'abril i maig (per a més informació consultar *l'Annex 3. Enquesta als visitants de l'illa de l'Aire* on es presenta l'explotació estadística de l'enquesta).

A grans trets i en base als resultats de l'enquesta podem dir que:

- La major part dels visitants són homes (el 70%).
- La quantitat de turistes que visiten l'illa en aquesta època que coincideix amb el final de la temporada baixa i l'inici de l'alta és baixa (només el 19%).

- Gran part dels visitants han visitat amb anterioritat l'illa (el 75%).
- Normalment visiten l'illa en grups formats per parelles i/o amics (més del 80%) i amb una mitjana de 4 persones per grup.
- L'edat mitjana és de 30 anys amb una presència baixa de menors de 12 anys (el 6%).
- Majoritàriament, es desplacen fins l'illa amb llanxa (45,5%), barca (21%) o caiac (15%) i normalment de propietat (en el 84% dels casos).
- El punt de partida es troba principalment a l'est de l'illa en gairebé el 70% dels casos i el motiu principal de la visita és l'oci, ja sigui passejar, descansar, fer turisme o veure les sargantanes.
- El visitant valora especialment la presència de sargantanes endèmiques, el paisatge i la presència d'aus migratòries.
- En general (el 76% dels enquestats) creuen que els serveis existents a l'illa són suficients.

Durant els mesos de juliol i agost del 2008 l'OBSAM va realitzar una enquesta similar a aquesta. A continuació es presenten algunes de les diferències més destacables pel que fa al perfil del visitant en aquestes dues èpoques de l'any.

- La proporció entre homes i dones és més equilibrada durant els mesos de juliol i agost (58% homes i 42% dones).
- La proporció de turistes és molt més important, amb un 74% de visitants que no són residents a Menorca.
- El 56% dels visitants dels mesos de juliol i agost és la primera vegada que visiten l'illa de l'Aire.
- Les famílies visiten molt més l'illa durant els mesos de juliol i agost (el 41% dels casos) que durant abril i maig (només l'11%).
- Pel que fa a l'edat mitjana del visitant, en ambdós casos és la mateixa, uns 30 anys. En canvi, la presència de menors de 12 anys és més elevada durant els mesos de juliol i agost (al voltant del 40%).
- Pel que fa al mitjà de desplaçament fins l'illa durant els mesos de juliol i agost perd importància el caiac (només el 6% dels casos) i en canvi guanya pes el veler (el 28% dels casos). En ambdós casos, gran part de les embarcacions són pròpies.
- En ambdós casos, més del 80% dels visitants han partit d'algun punt a l'est de l'illa de l'Aire. El motiu principal de visita durant els mesos de juliol i agost també és per oci, encara que augmenten les persones que visiten l'illa per curiositat, en busca de tranquil·litat o bé per posar-se a resguard del vent.
- El visitant valora igualment de forma especial la presència de les sargantanes endèmiques i la singularitat

paisatgística. Guanyen pes les praderies de *Posidonia Oceanica* en detriment de les aus migratòries, que són menys valorades.

- En aquest cas també gran part dels enquestats consideren suficient el nombre de serveis i infraestructures presents a l'illa.

La realització d'aquestes dues enquestes en períodes ben diferenciats de l'any : abril i maig (final de temporada baixa i inici de la temporada alta turística) i juliol i agost (màxim de la temporada alta) ens ha permès observar que hi ha alguns trets comuns i d'altres de ben diferents pel que fa al visitant en aquests dos períodes.

S'ha pogut observar que alguns trets són similars, com per exemple: l'edat mitjana del visitant, la propietat de les embarcacions, el punt de partida, les valoracions i percepcions sobre els serveis.

En canvi, també hem observat diferències notables. Destacaríem especialment que durant els mesos d'abril i maig, hi ha una major proporció d'homes, la presència de turistes és baixa i principalment visiten l'illa grups d'amics, parelles o grups mixtes d'aquests dos sent la presència de famílies baixa.

6.4. Comparació amb els resultats de l'estudi de 2008 (Borràs, R. et al. 2009)

S'han comparat els resultats obtinguts del present treball amb els del projecte "*Monitoreig de la biodiversitat marina, de l'ús i de la freqüentació antròpica a les aigües interiors de l'illa de l'Aire*" (Borràs, R. et al. 2009) de l'any 2008, realitzat per mitjà d'una beca concedida per l'Institut Menorquí d'Estudis i amb la col·laboració de grups de voluntaris coordinats per l'OBSAM.

a) Fondeig i trànsit d'embarcacions

En el cas de les embarcacions fondejades, ambdós estudis donen uns resultats paral·lels, però amb números d'abundància molt diferents. El tipus d'embarcació més freqüent és la llanxa (34% en el cas de les dades de 2008 i un 33% en el de 2009) i la zona amb més afluència d'embarcacions és la zona de l'embarcador. En el cas de tenir en compte els censos de cap de setmana, en els dos casos, fa augmentar la mitjana d'embarcacions fondejades. Com a dades d'exemple, de la variació d'abundància, mencionar la mitjana d'embarcacions fondejades de l'1 al 30 d'agost de l'any 2008, que va ser de 34 embarcacions/dia al migdia i d'abril a maig de 2009 de 0.98 embarcació/dia. En el cas dels màxims, trobem que el 17 d'agost de 2008 es van comptabilitzar 81 embarcacions a les 15:00h i al 30 de maig de 2009 se n'han comptabilitzat 23 de les 7:00 a les 20:00h. Veure gràfics de l'Annex I.

Referent al trànsit d'embarcacions pel pas de l'Aire, és compleix el mateix resultat en ambdós estudis. Major afluència amb rumb oest a les franges de matí-migdia i amb rumb est a la franja de la tarda. En aquest cas, les dades de l'estudi de 2008 usades en aquest

apartat, van ser recollides pels grups de voluntaris. Recollien les dades en tres franges horàries: matí, migdia i tarda. Per això, són més útils per comparar-les amb les de l'estudi de 2009.

b) Visitants

Els visitants observats en el cas de tots dos estudis prefereixen visitar el far. En el cas de l'any 2008 ho va fer el 61.5% dels visitants i un 56% en el 2009. Les persones que es quedaven a l'embarcador, van ser el segon grup més abundant, amb un 25% i un 24% i els visitants que surten del camí van ser el mínim en ambdós casos, amb un 13% i un 15%. Això sí, la mitjana de visitants a la part terrestre mostra un brusc augment, mentre que la mitjana de persones que visiten l'illa durant els mesos d'abril i maig (dades 2009) és de 3.7 la de juliol i agost (dades 2008) és de 82.3 persones per dia.

c) Embarcacions de pesca

Observant els resultats de l'any 2008, el valor més destacat és el tipus d'art més freqüent, el volantí amb una representació d'un 68%. Pel contrari, durant el període d'estudi del present any és d'un 22%. Això pot ser degut a la veda del raor (*Xyrichthys novacula*). L'any 2008 la veda acabava el 15 d'agost, data a partir de la qual, l'evolució d'aquesta activitat augmenta molt considerablement.

La pesca amb fusell, l'any 2008 guardava la segona posició, ombrejada per l'afluència de la pesca amb volantí i l'afició al raor. Durant aquest any, 2009, al realitzar els censos als mesos d'abril i

maig, s'ha neutralitzat aquesta "ombra" accentuant la pesca amb fusell fins als límits de representar una abundància d'un 43% a la zona d'estudi. El sector més concorregut per aquesta activitat és el de Cagaies-Alcalfar, coincident en els dos estudis.

L'altre punt a destacar, és el de la pesca professional. Mentre que durant el període de 2008, els capcers representaven una presència del 3%, en el 2009, ha representat un 22%, igual que la pesca amb volantí. A més aquest tipus d'art professional s'ha observat en els tres sectors, mentre que en 2008 en el sector de punta prima no se'n va observar cap, al de Cap del Bisbe un i al de Cagaies sis observacions. Aquest cas s'explica per la veda de la llagosta (*Palinurus elephas*), que va de l'1 d'octubre al 31 de març. Per aquest motiu els pescadors professionals d'abril a agost van a la pesca de la llagosta i a l'estiu es veuen poques xarxes a prop de costa. En el cas d'abril i maig l'afluència d'aquest pescadors a la llagosta es baixa ja que no es prou rendible pels pescadors, s'obtenen poques captures. Per això en els mesos d'abril a maig aquesta pràctica és més elevada que a l'estiu a les aigües interiors de l'illa de l'Aire.

7. Conclusions

- L'illa de l'Aire és un lloc atractiu tant per residents com per no residents. Amb aquest estudi s'ha pogut observar que ja durant els mesos d'abril i maig hi ha una afluència important de visitants, especialment de residents (apartat 6.3). Aquesta afluència de visitants a l'illa augmenta durant els caps de setmana i a mesura que avança el temps (durant el mes de maig es van realitzar més observacions que en el mes d'abril).

- El perfil del visitant durant aquest mesos difereix en alguns trets del perfil observat durant l'estiu del 2008 (apartat 6.3.). El visitant tipus durant els mesos d'abril i maig és el d'un home d'uns 30 anys i resident a Menorca. Visita amb freqüència l'illa de l'Aire i normalment ho fa amb amics i/o parelles. Es mou amb llanxa, barca o caiac i majoritàriament parteix d'algun punt situat a l'est de l'illa de l'Aire. El motiu principal de la visita és l'oci, ja sigui passejar, descansar, fer turisme o veure les sargantanes. Valora especialment la presència de les sargantanes endèmiques, el paisatge i la presència d'aus migratòries. No creu que s'hagin d'ampliar els serveis o infraestructures presents a l'illa.

- La zona preferida pels turistes és l'Embarcador, ja que en aquesta zona, existeix la possibilitat de desembarcar a terra, hi ha poca fondària i es troba resguardat del vent i del mar per la pròpia forma de l'illa.

- Principalment el trànsit d'embarcacions es dirigeix rumb oest durant el matí i cap a l'est durant la tarda. Això es degut en gran part per la proximitat del Port de Maó, situat a l'est de l'illa de l'Aire. En aquest estudi s'ha detectat que gran part de les embarcacions observades surten al matí del Port de Maó a passar el dia en algun punt al sud-oest de Menorca i tornen a port durant els capvespres.

- La major part de visitants de l'illa de l'Aire caminen fins el far.

- L'activitat pesquera més abundant és la pesca amb fusell seguida de la pesca amb volantí. La zona amb més

afluència d'aquestes activitats, és la compresa entre l'illot des Cagaires i l'Alcalfar.

- La pesca professional de capcers és la segona activitat més abundant de la zona i es dona més als matins que a les tardes. Aquest tipus d'art de pesca es considera passiu, ja que es cala al capvespre – nit, es deixa calat durant la nit i es recull a la matinada, per això, els capcers vistos al matí haurien de ser els mateixos que els de la tarda. Aquest resultat, es pot explicar per la duració del cens, ja que es parava de comptabilitzar els arts de pesca a les 20:00 del capvespre, i poder no es van comptabilitzar les embarcacions que calaven l'art, però si les que el recollien durant el període de matí. Com a mesura d'exemple, es va observar una embarcació calant l'art a les 21:00 hores.

- Els caps de setmana augmenten les mitjanes d'embarcacions realitzant les diferents activitats censades a les aigües interiors.

- L'activitat de submarinisme és molt escassa, això es deu principalment a que des del lloc on es realitzava el cens no s'observava la punta del Cap del Bisbe ni l'illot des Cagaires, llocs on fondegen majoritàriament les embarcacions dels diferents clubs nàutics per practicar aquesta activitat.

- A la beca concedida per l'IME el 2008 (Borràs, R. et al. 2009) realitzada a partir del maig amb censos només els caps de setmana, no es va observar cap embarcació de submarinisme durant el mes de maig. En aquest cas s'ha de dir que els períodes d'observació eren molt concrets, no es

censava durant tot el dia, sinó que es feia una mesura concreta durant uns 30 minuts al matí de 7:30 a les 10:00 i a la tarda de 14:15 a les 15:50, franges que probablement podien no coincidir amb l'horari dels clubs de busseig.

BIBLIOGRAFIA

Borràs, R. (2003). *Anàlisi dels valors naturals de l'illa de l'Aire i propostes de gestió.* Projecte final de la llicenciatura de ciències ambientals. Universitat Autònoma de Barcelona i Institut Menorquí d'Estudis.

Borràs, R. Cardona, F. Fortuny, X. Marsinyach, E. (2009). *Monitoreig de la biodiversitat marina, de l'ús i de la freqüentació antròpica a les aigües interiors de l'illa de l'Aire.* Institut Menorquí d'Estudis. Observatori Socioambiental de Menorca.

ESCANDELL, R. (2002) *Memoria de la campanya d'estudi de la migració prenupcial a l'illa de l'Aire.* Conselleria de Medi Ambient del Govern Balear i Institut Menorquí d'Estudis.

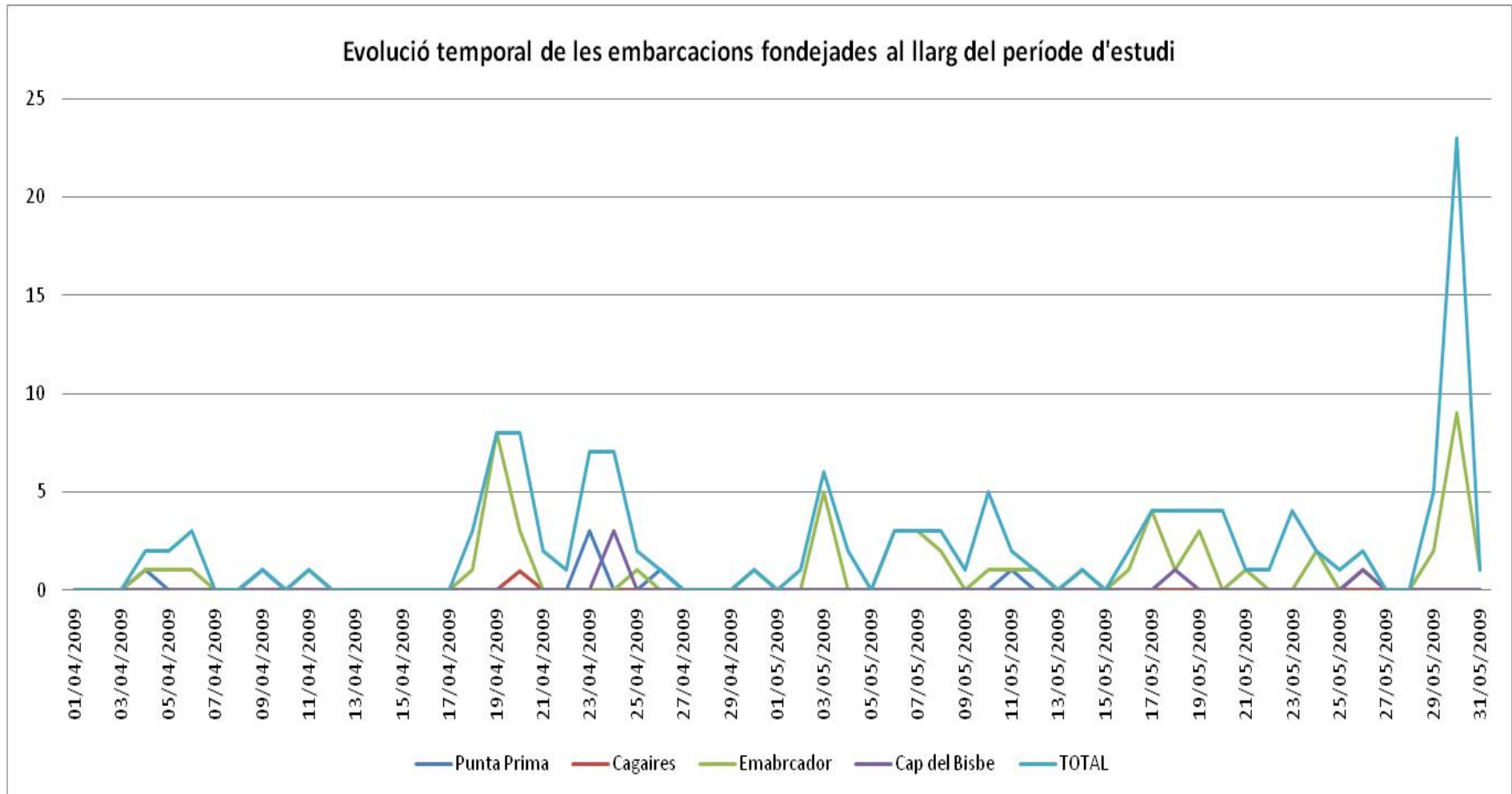
PÉREZ MELLADO, V. (2000) *Impacte potencial de proves experimentals amb conills en la població de sargantana balear de l'illa de l'Aire.* GOB.

GARCÍA FEBRERO, O. (2000) *Impacte potencial sobre la vegetació per la introducció del conill a l'illa de l'Aire.* GOB.

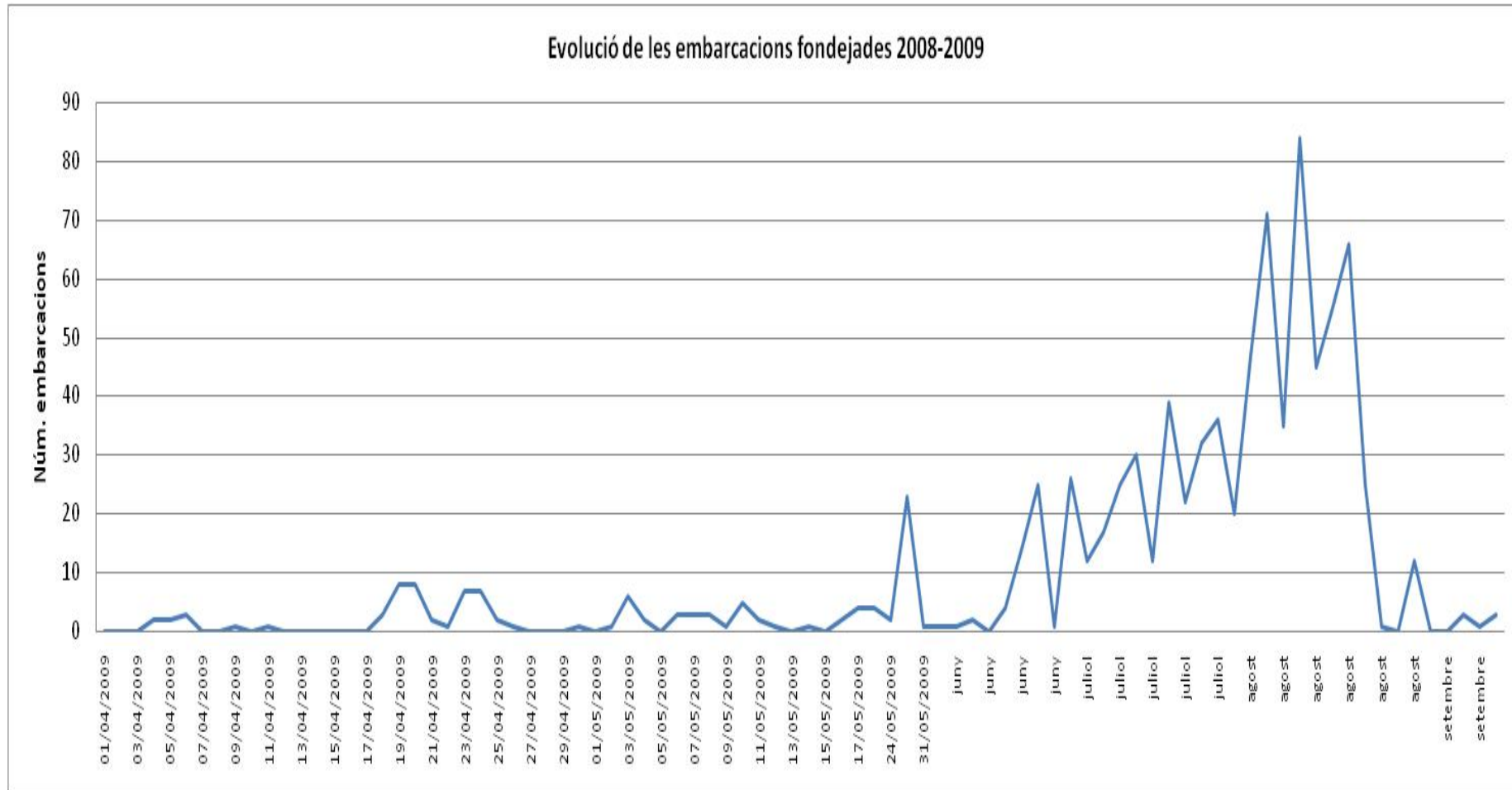
BALLESTEROS, E. (2004) - Informe inèdit.

ANNEX 1. EMBARCACIONS FONDEJADES

Gràfic A1. Evolució de les embarcacions fondejades a les aigües interiors de l'illa de l'Aire durant els mesos d'abril i de maig. Les dades totals fan referència a les dades recollides a ambdós franges horàries. És a dir, és la suma dels fondejos del matí més els de la tarda. Les dades referents a cada sector, només hi són representades les dades recollides a les franja de matí.

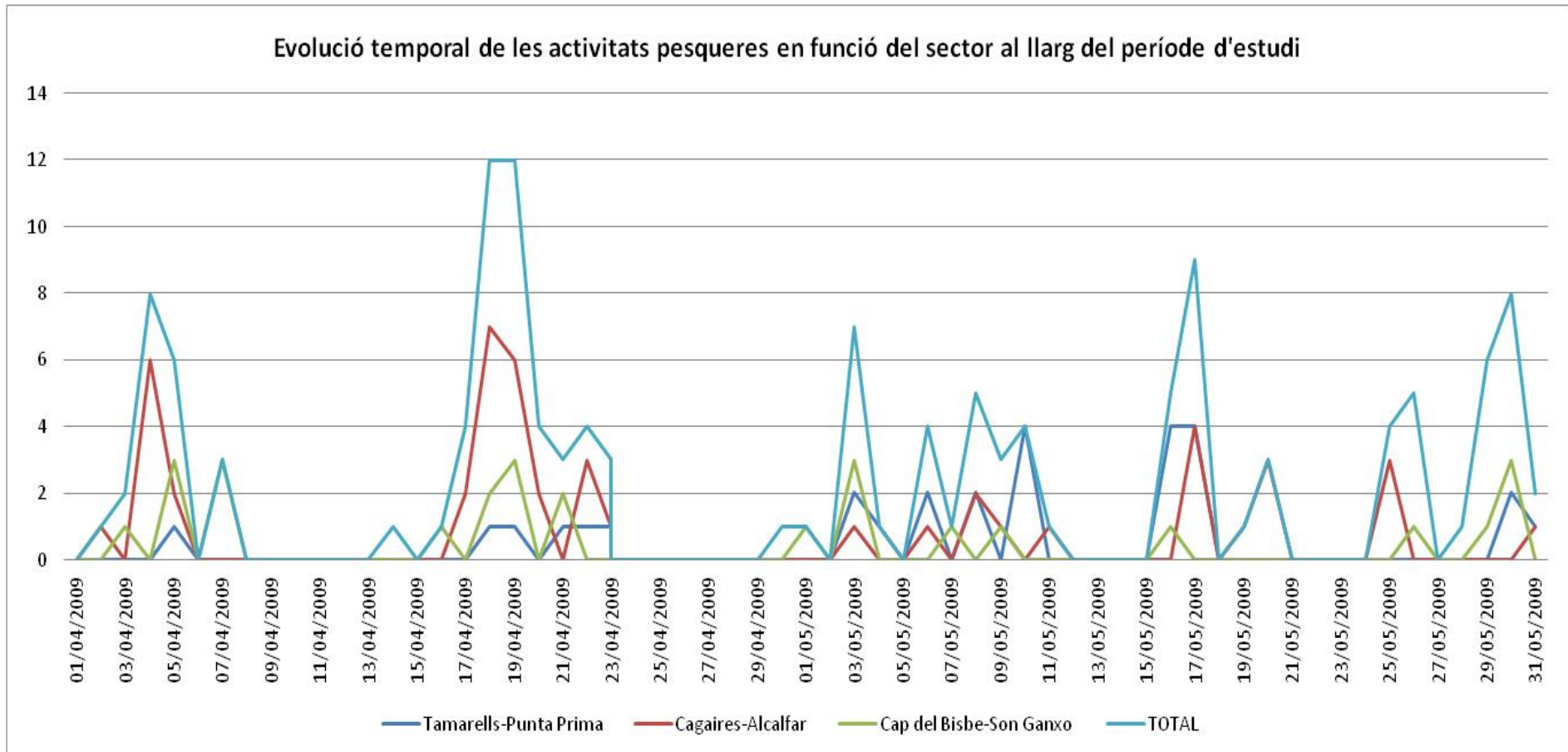


Gràfic B1. Evolució de les embarcacions fondejades a les aigües interiors de l'illa de l'Aire en relacionant les dades del 2008 (Borràs, R. et al. 2009) i les del present any 2009. S'observa una tendència suau en augment d'abril a maig i a partir de juny, l'augment s'accentua fins a arribar al mes d'agost, aconseguint el màxim durant tot el mes. Les dades a partir de juny, pertanyen a l'estudi de 2008.

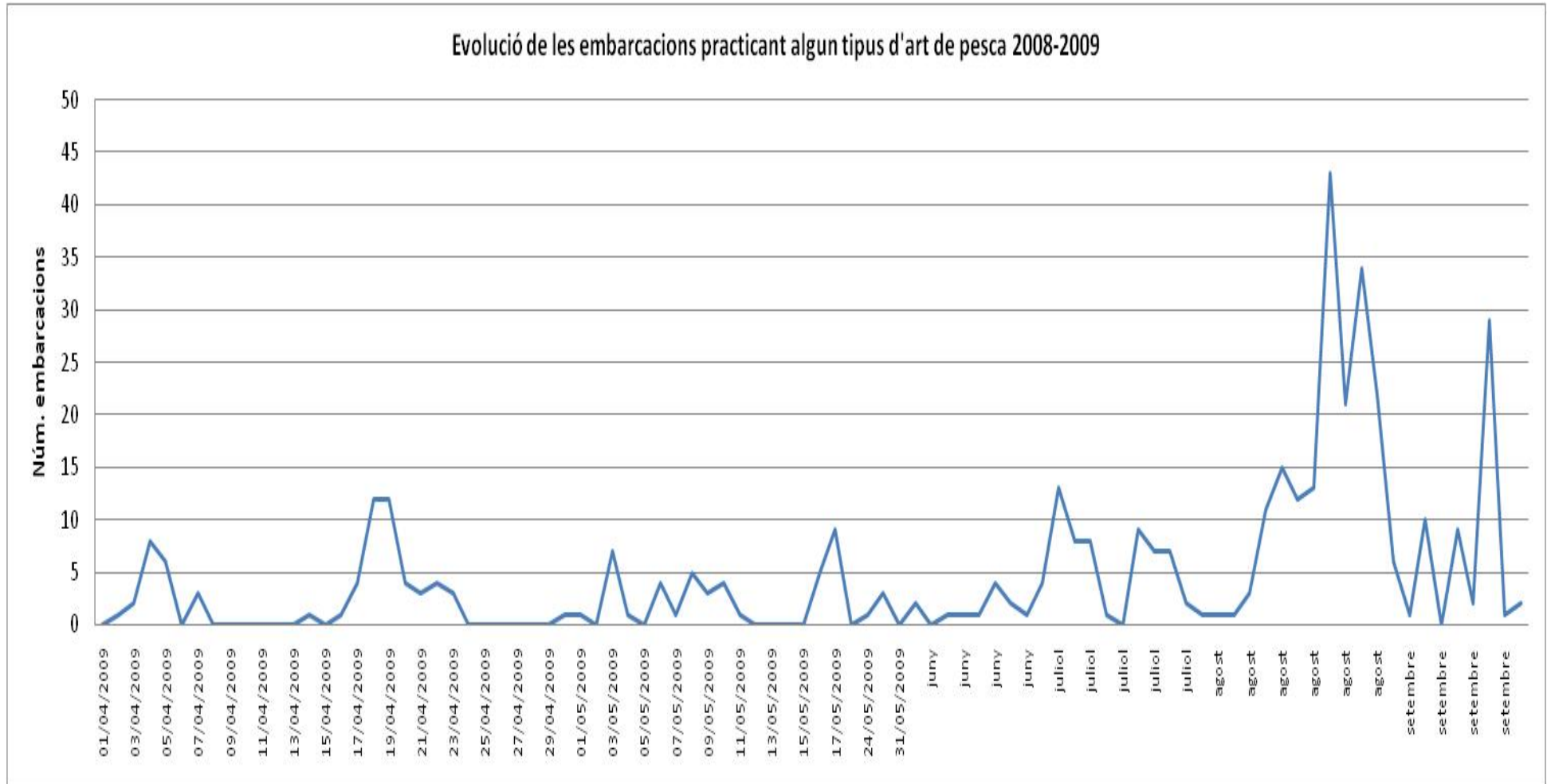


ANNEX 2. ACTIVITATS PESQUERES

Gràfic A2. Evolució de les de les activitats pesqueres a les aigües interiors de l'illa de l'Aire durant els mesos d'abril i de maig. Les dades totals fan referència a les dades recollides a ambdós franges horàries. És a dir, és la suma dels fondejos del matí més els de la tarda. Les dades referents a cada sector, només hi són representades les dades recollides a les franja de matí.



Gràfic B2. Evolució de les embarcacions practicant algun tipus d'art de pesca a les aigües interiors de l'illa de l'Aire, relacionant les dades del 2008 (Borràs, R. et al. 2009) i les del present any 2009. S'observa una tendència homogènia durant els mesos d'abril a maig i a partir de juny, aquesta tendència es modifica cap a l'augment, accentuant-se a partir de la segona quinzena d'agost. Les dades a partir de juny, pertanyen a l'estudi de 2008.



ENQUESTA

Encuestador: Fecha: Hora: Encuesta nº:
 Sexe: ... H / M

1 Lugar de procedencia:
 1 Residente, municipio:
 2 No residente, país:
 ¿Dónde se aloja? Municipio:
 1 Hotel 5 Vivienda particular (de amigos, familiares)
 2 Apartotel 6 Vivienda propia
 3 Apartamento alquilado 7 Camping
 4 Vivienda alquilada 8 En un barco
 Otro:



2 ¿Es la primera vez que visita este islote?
 1 Sí.
 2 No. ¿Cuántas veces ha estado aquí? veces, contando esta

3 Descripción del grupo: Grupo familiar / Solo(a) / Amigos(as) / Pareja(as)
 Edades: Nº personas:

4 ¿Cómo han llegado hasta la isla?
 Tipo de embarcación: Velero / Lancha rígida / Lancha neumática / Barca / Caiac / Otros (.....)
 Nº plazas: Propio Alquilado
 De dónde ha partido?

5 ¿Cuál es el principal motivo de su visita a este islote?

6 Valore del 0 al 10 su opinión sobre los siguientes conceptos en relación a la "Isla del Aire":

				0	1	2	3	4	5	6	7	8	9	10	
1	Singularidad paisajística	ns/nc		0	1	2	3	4	5	6	7	8	9	10	
2	Lagartijas endémicas	ns/nc		0	1	2	3	4	5	6	7	8	9	10	
3	Praderías submarinas de posidonia	ns/nc		0	1	2	3	4	5	6	7	8	9	10	
4	Zona de paso de aves migratorias	ns/nc		0	1	2	3	4	5	6	7	8	9	10	
5	Biodiversidad marina	ns/nc		0	1	2	3	4	5	6	7	8	9	10	

7 ¿Considera que en el islote debería haber algún tipo de servicio o infraestructura?
 1 Sí. ¿Cuáles?
 2 No, creo que ya está bien así.

OBSERVACIONES:

ANNEX 3. ENQUESTA ALS VISITANTS DE L'ILLA DE L'AIRE

EXPLOTACIÓ ESTADÍSTICA DE L'ENQUESTA

Treball de camp i mostra

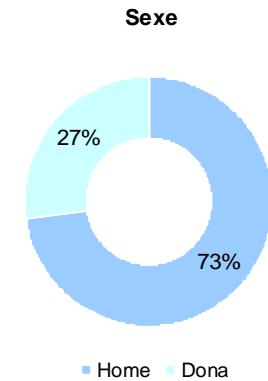
L'enquesta s'ha realitzat durant els mesos d'abril i de maig del 2009. Es va comptar amb la participació de 7 enquestadors que van realitzar un total de 33 enquestes. L'error mostral és del 15%, amb un interval de confiança del 95% i màxima indeterminació ($p=q=0,5$).

Les enquestes es van fer de forma personal i en paper, als visitants que es trobaven a l'illa de l'Aire. Es van realitzar més enquestes al matí (61 67%) que a la tarda (33%), i més durant el cap de setmana (57,6%) que entre setmana (42,4%).

Perfil de visitant

Sexe

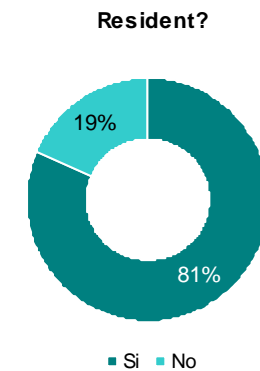
Més del 70% dels enquestats són homes.



Residents

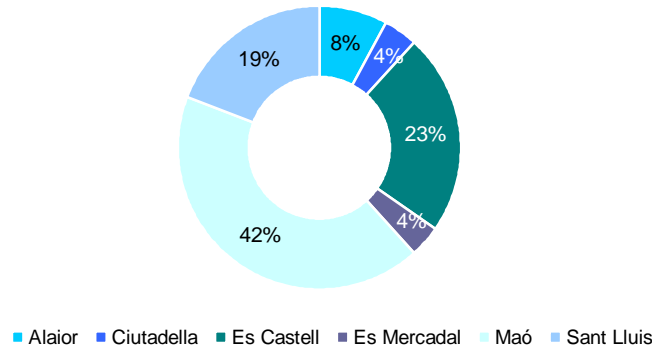
El 81% dels enquestats resideixen a Menorca. La major part d'aquests viuen a Maó (el 42%), a Es Castell (23%) i a Sant Lluís (19%).

Dels turistes¹, la majoria són espanyols.



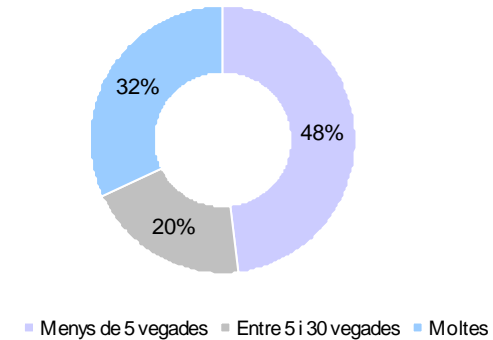
¹ De les 32 respostes, només 6 són no residents.

Municipi residència



En el 75% dels casos, l'enquestat no era la primera vegada que visitava l'illa de l'Aire i d'aquest gairebé el 50% ho han fet menys de 5 vegades.

Visitació



Tipus d'allotjament

En general, els enquestats es troben allotjats en vivendes pròpies, sobretot els residents. En els cas dels turistes, la major part es troben en una vivenda particular d'algun familiar, amic, conegut,...

	total		residents		turistes	
	fr	%	fr	%	fr	%
Apartament llogat	1	3	0	0	1	17
Vivenda llogada	9	29	8	33	0	0
Vivenda particular	8	26	4	17	4	67
Vivenda pròpia	13	42	12	50	1	17
Total	31	100	24	100	6	100

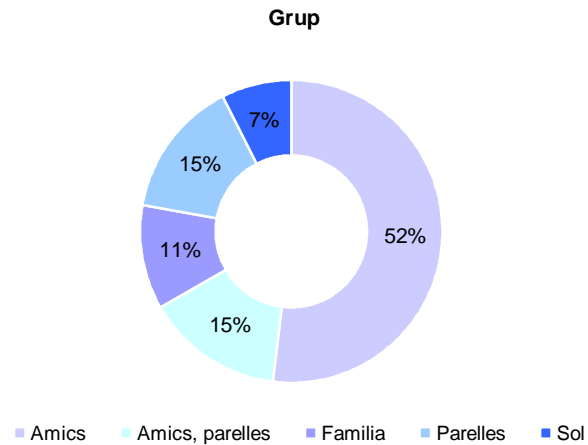
Són pocs els residents que la visiten per primera vegada (el 16%) a diferència dels turistes (67%).

	Residents	% Residents	No residents	% No residents
És la primera vegada	4	16	4	67
Més vegades	21	84	2	33
Total	25	100	6	100

Visitació

Grup

El 81,5% dels enquestats visiten l'illa en grups d'amics, parelles o grups mixtes d'aquests dos. L'11% van amb la família i el 7% sols.

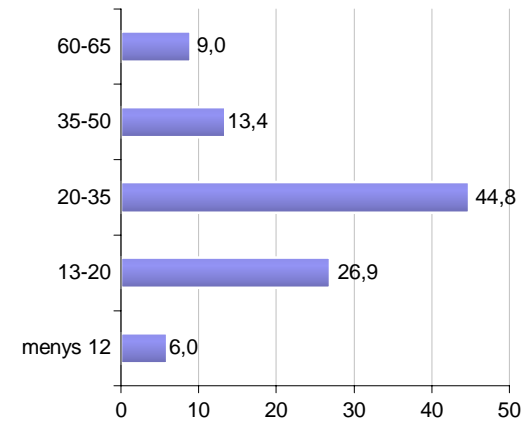


De mitjana els grups estan constituïts per 3,6 persones.

Edat

Segons les dades recollides en l'enquesta, el visitant de l'illa de l'Aire volta els 30 anys de mitjana. El 32,9% són menors de 20 anys i només el 6% menors de 12. El 45% es troben entre els 20 i els 35 anys. El 13% tenen entre 35 i 50 i 9% superen els 60 anys.

Edat

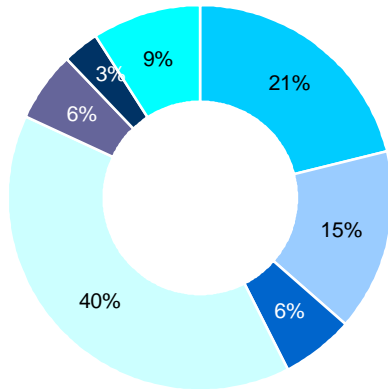


Característiques de la visita

Tipus embarcació

El 45,5% dels visitants utilitzen la llanxa (principalment pneumàtica) per arribar fins l'illa. Destaca també al gent que ho fa en barca (21%) o en caiac (15%).

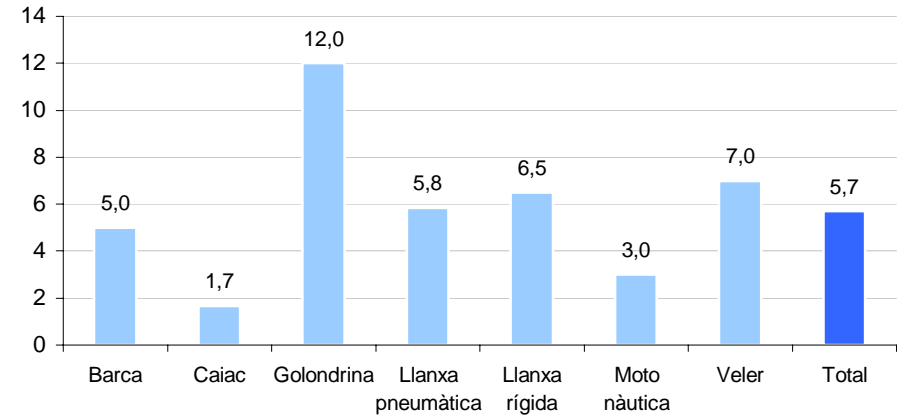
Tipus embarcació



■ Barca ■ Caiac ■ Golondrina ■ Llanxa pneumàtica ■ Llanxa rígida ■ Moto nàutica ■ Veler

Cada embarcació porta de mitjana unes 6 persones. Les *golondrines*, els velers i les llanxes rígides superen aquesta mitjana.

Places per embarcació



En general, les embarcacions són pròpies, només es lloguen les *golondrines* i alguna de les llanxes neumàtiques.

Embarcació	pròpia		llogada	
Barca	7	100%		
Caiac	5	100%		
<i>Golondrina</i>			2	100%
Llanxa pneumàtica	10	76,9	3	23,1
Llanxa rígida	2	100%		
Moto nàutica	1	100%		
Veler	2	100%		

Punt de partida

Gran part del visitants (el 69%) provenen d'algun lloc a l'est de l'illa de l'Aire, principalment del municipi de Maó.

Punt de partida

	fr	%
Ciutadella	1	3,4
Es Castell	1	3,4
Ferreries	1	3,4
Maó	17	58,6
Sant Lluís	9	31,0
Total	29	100

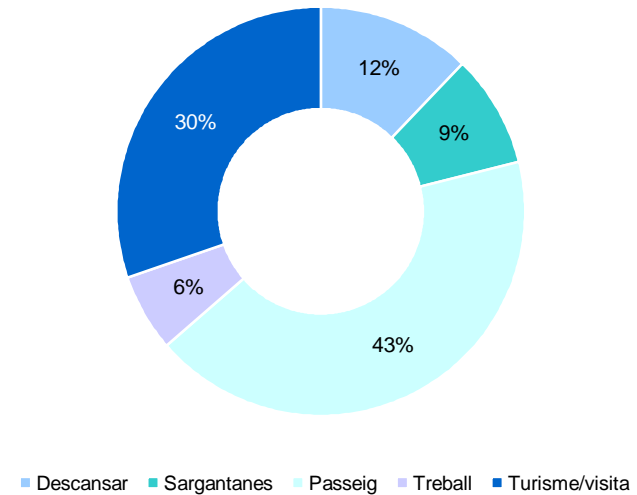
S'Algar	1
Punta Prima	2
Cala Torret	1
Biniancolla	5

	fr	%
E	18	69,2
W	8	30,8
	26	100

Motiu visita

Només 2 dels 33 enquestats manifesten estar realitzant alguna tasca laboral en l'illa de l'Aire. La major part (94%) es troben a l'illa per motius de lleure, ja sigui passejar, descansar, fer turisme o veure les sargantanes.

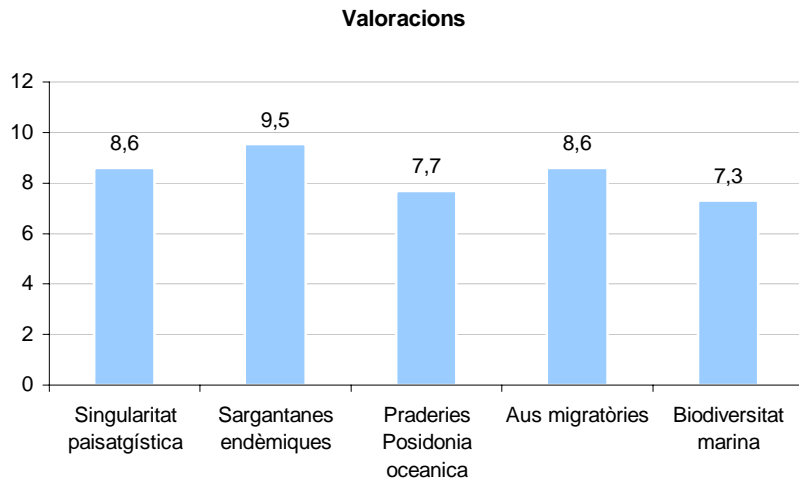
Motiu visita



Opinions

Valoracions

En l'enquesta es va demanar als enquestats que valoressin entre 0 i 10, diferents aspectes de l'illa. Les sargantanes endèmiques són l'aspecte que surt millor valorat, amb un 9,5. Seguidament, tant la singularitat paisatgística com les aus migratòries són valorades amb un 8,6. I per últim, les praderies de *Posidonia Oceanica* i la biodiversitat marina, reben un 7,7 i un 7,3, respectivament.



Observacions

Finalment, els enquestats podien deixar constància de comentaris i observacions. S'han recollit un total de 6 observacions, que fan referència a la necessitat d'arreglar el moll i el far i a la possible declaració d'aquesta zona com a reserva marina.

Existència de serveis

Per últim, es va demanar als visitants si trobaven que els serveis i les infraestructures de l'illa els hi semblaven suficients i en cas contrari, quins creien que eren els serveis que feien falta.

El 76% dels enquestats creuen que no fan falta més serveis o infraestructures. Els serveis demandats per les persones que creuen que si que fan falta, son: refugi, lavabos, boies de fondeig, infraestructures pels científics i millores en el moll.