

*PLA ESTRATÈGIC DE JOVENTUT
ARGENTONA 2009-2011*

INDEX

1. Introducció PLA ESTRATÈGIC DE JOVENTUT 2009-2011

Des de l'any 2000 l'Ajuntament d'Argentonà comença a apostar per la implantació d'un Pla local de joventut com a recull coordinat de totes les actuacions municipals adreçades als joves, però no és fins l'any 2004 que apareix l'encàrrec de dissenyar el nou Pla Estratègic de Joventut. L'objectiu inicial era recopilar, ordenar i dissenyar una nova Política Integral de Joventut.

Amb la redacció d'aquest Pla es pretenia visualitzar i ordenar totes les polítiques municipals de joventut així com elaborar un Estudi sobre la Realitat Juvenil al municipi (Desembre del 2004). L'estudi havia de ser una DIAGNOSI que reflectís fidelment els objectius i les prioritats de l'ajuntament en matèria de joventut a partir de les demandes explícites d'alguns joves i les necessitats implícites de tots els/les joves.

Donades les limitacions amb les que ens vam trobar (de recursos, de temps, d'abast) es va fer necessari un plantejament de *co-responsabilitat* i de *treball en xarxa* amb els agents socials presents al territori, com les diferents àrees de l'ajuntament, les entitats i/o col·lectius juvenils, les empreses, els/les professionals..., així com la resta d'administracions locals i supramunicipals, que també participaven en major o menor grau.

Fruit d'aquest anàlisi s'aprova al 2005 el primer Pla Estratègic de Joventut 2005-2007 que, posteriorment, es va prorrogar fins l'any 2008. Durant tot aquest temps, el nostre Ajuntament ha participat en el Seminari d'Avaluació per a Plans Locals de Joventut organitzat pel Consell Comarcal del Maresme. Un dels seus objectius era arribar a la redacció d'un Informe final per a l'elaboració de la Diagnosi al municipi.

Aquest document ens ha ajudat a replantejar-nos una nova orientació de les nostres actuacions en matèria juvenil obligant-nos a fer una profunda reflexió sobre quina ha estat la metodologia emprada. Ens ha fet dissenyar noves estratègies d'avaluació, integrant la cultura d'avaluació en el dia a dia del treball tècnic i polític, la qual cosa ens ha portat a treballar a un ritme més lent del previst inicialment.

L'elaboració de la Diagnosi ens ha permès visualitzar la realitat juvenil actual, tot i que partim de la premissa que treballem amb una Realitat dinàmica i canviant i que s'ha d'entendre amb tota la seva complexitat. El "ser jove" és un status en sí mateix que implica l'abordatge d'aquest col·lectiu a partir de l'aplicació de polítiques afirmatives on s'entén la joventut com una etapa de la vida amb problemàtiques i necessitats específiques. Les polítiques, però han evolucionat al mateix temps que els canvis socials i amb l'aprovació del Pla Nacional de Joventut de Catalunya, es comencen a prioritzar noves línies d'intervenció on els àmbits de l'emancipació i la participació prenen més protagonisme, reforçant el treball interdepartamental, la inteinstitucionalitat i la participació jove com a eines metodològiques en resposta a les polítiques integrals adreçades als i les joves.

S'ha produït doncs, un canvi de rumb, en les polítiques integrals on s'ha instaurat una "nova manera de fer" garantint els drets de ciutadania de la gent jove.

Amb aquestes afirmacions ja podem avançar que les línies estratègiques del nostre Pla no variaran substancialment, tot i que previsiblement sí hi haurà canvis en les actuacions, sensibles a aquests canvis estructurals.

A nivell municipal, per exemple, apostem per la planificació comunitària, consolidant projectes com el de JOVES I SALUT que han tingut un impacte per a tota la població (nens/es, joves, dones, gent gran, professionals, pares/mares...) i ens ha obligat a prioritzar la coordinació transversal i el treball interinstitucional.

Amb la redacció d'aquest nou Pla pretenem consolidar les nostres actuacions a partir d'unes directrius polítiques integrals i integradores. Per aconseguir aquesta fita, ens varem plantejar elaborar una nova Diagnosi en base a tres parts:

- **Anàlisi de la Realitat Juvenil d'Argentona** (priorització de les necessitats i demandes dels/les joves),
- **Anàlisi interna de la Regidoria** (Mitjans humans, econòmics, d'infraestructura i metodològics que es posen a l'abast de l'equip de joventut per impulsar les actuacions).
- **Visualització de les polítiques i serveis per a joves** a nivell municipal (descripció de tots els serveis, projectes i actuacions adreçades als joves des d'una perspectiva ampla i global),

A través de la interpretació de totes les variables hem pogut definir la situació "real" en la que es troba el municipi i el punt de partida que ens ajudarà a dissenyar el nou Pla Estratègic de Joventut d'Argentona 2009-2011.

Per l'elaboració d'aquest Pla, hem comptat amb la participació de joves, col·lectius i entitats juvenils en els diferents processos participatius decidir sobre les línies prioritàries d'intervenció.

Volem remarcar la importància de la participació dels joves del municipi. No ha estat un procés fàcil. Durant el darrer any, s'han organitzat diferents taules de participació i sempre s'ha comptat amb representació dels joves. Paral·lelament al Pla Estratègic s'estan elaborant altres Plans municipals (Projecte Educatiu d'Argentona, 2006, Pla local d'habitatge d'Argentona, 2009, Pla de participació ciutadana, Pla de Barri de Sant Miquel del Cros, Pla d'Igualtat d'Oportunitats Dona-Home, 2009).

Al 2004 des d'**ALCALDIA**, es va plantejar com definir i potenciar el model de desenvolupament integral d'Argentona (*Pla Estratègic d'Argentona*): des del punt de vista econòmic, social, ambiental, urbanístic, cultural, educatiu... Al maig del 2005, es van publicar l'informe de diagnosi. En aquest procés de participació i en els grups de diagnosi i plenari van participar 11 joves.

L'any 1999, l'equip de govern va impulsar la primera *Reunió de Poble*. Encara es manté aquest format, on els/les joves també hi són presents i fan aportacions i reflexions sobre el model de gestió municipal.

Altres mecanismes de participació formal ciutadana els trobem regulats pel ROM, aprovat l'any 1996. En ell es reconeix el dret d'informació i de participació a totes les entitats ciutadanes inscrites al Registre d'Entitats i es defineix la figura del

Consell Municipal com a espai de participació. Els/les joves poden participar al Consell de Joventut, el de Medi Ambient, el d'Esports, el Consell Escolar Municipal, el de Festes i el de Serveis Socials i Solidaritat.

Des de l'Àrea de Participació Ciutadana s'intenten crear nous espais de participació, fomentant l'associacionisme formal i el voluntariat i oferir formació a les entitats.

Darrerament s'han engegat altres projectes participatius:

1. El Pla de Barris del veïnat del Cros, impulsat pel Departament de Política Territorial i Obres Públiques de la Generalitat de Catalunya, té com a objectiu donar suport a l'Ajuntament per fer un projecte de rehabilitació integral del barri que, per les seves característiques (segregació física del barri respecte el nucli urbà, manca d'infraestructures i equipaments, característiques socioeconòmiques dels veïns i les veïnes, arribada de nova immigració extracomunitària, emergència de noves demandes socials...), requereixen una atenció especial de l'Ajuntament.

El Pla de Barri és un projecte transversal, que inclou actuacions urbanístiques, mediambientals, econòmiques i socials i que, per tant, requereix la implicació de moltes àrees de l'Ajuntament, i en el que la participació de la gent del barri és fonamental.

Fins al moment (març del 2009) s'han organitzat:

- a) Una *Taula de Participació Integral*, en què es va donar a conèixer els resultats del diagnòstic social sobre el barri i on van participar 50 persones del barri, de les quals uns 12 eren joves i,
- b) Dos grups de treball:
 - *Territori (Urbanisme i Medi Ambient)*, en el que han participat 6 joves d'entre 30-35 anys, i
 - *Societat*, que va comptar amb la participació de 4 joves de 20 anys (3 noies i 1 noi).

2. El Pla Local d'Habitatge d'Argentona (gener 2009), pretén reflectir els compromisos locals en matèria de política d'habitatge per als propers sis anys. En aquests moments es troba en la fase d'anàlisi i diagnòstic final, tot i que ja s'ha fet una primera diagnosi de les necessitats d'habitatge social al municipi i del parc i de les situacions d'infrahabitatge, habitatge buit i la sobreocupació.

En aquest procés, es va obrir una línia de participació político- tècnica (17 participants) i es va considerar imprescindible la visió de la ciutadania per poder acabar de definir el projecte. En aquest procés han participat 70 persones, de les quals 5 eren joves d'entre 20 i 25 anys.

Un dels principals obstacles ha estat el de pressuposar que els/les joves participen sempre i que en el seu imaginari l'Ajuntament no els hi és útil. La immediatesa de resposta a les seves demandes requereix un esforç en conciliar els "times" de treball.

Som conscients de la diversitat existent al municipi en quan a col·lectius joves. El nostre esforç radica, en poder donar resposta a totes les iniciatives juvenils (12

Hores contra el Racisme i la Xenofòbia, Carnestoltes, Antifa Sound d'Argentona, Festival ONTABASS, Dia Internacional de la Música, Festival Flamenc al Cros, Garrinada...). Moltes d'aquestes iniciatives són propostes consolidades i serveixen de referent per altres municipis. Amb el Pla anterior s'ha obert una nova línia de treball en la que es fa necessari el treball coordinat entre joves, tècnics i polítics.

Aquesta diversitat de col·lectius enriqueix tota acció i fa que alhora es treballin valors com la participació, solidaritat, la cooperació, la humanitat, corresponsabilitat...

Som conscients també que al marge d'aquests joves, existeix una altra realitat, no tant gratificant. Al nostre municipi, com a molts altres, s'estan fent cada cop més visibles altres col·lectius més vulnerables que per les seves característiques podríem definir amb risc d'exclusió social. Responen a un perfil concret on el treball amb el jove es fa molt difícil perquè requereix una atenció més global (implica un treball socio-educatiu a nivell individual, grupal i familiar).

Políticament hi ha el compromís d'abordar conjuntament aquesta situació. No podem oblidar que l'Ajuntament té una funció social subsidiària i treballar amb col·lectius més desfavorits és també una prioritat que ens obliga a coordinar-nos amb serveis especialitzats (Serveis Socials, Àrea Bàsica de Salut, CAS de Mataró...).

El treball de camp és molt important, però cada cop tenim més clara la necessitat de sistematitzar "la Metodologia de Treball" i prioritzar les línies estratègiques que donaran sentit a la nostra feina. És per això que defensem la consolidació de polítiques afirmatives de joventut i, per tant, la consolidació d'aquesta tasca amb l'elaboració del nou Pla Estratègic 2009-2011.

Volem que es generi un instrument de treball col·lectiu i que suposi la determinació i concreció d'uns criteris bàsics d'actuació on es deixi entreveure una voluntat d'activació. Un Pla d'aquestes característiques implica també que a nivell tècnic i polític es defensi una programació transversal i complementària.

2. ANÀLISI DE LA REALITAT JUVENIL

En aquesta fase s'ha fet servir una combinació de fonts primàries i secundàries extrapolant dades de caràcter quantitatiu i qualitatiu.

El treball de camp quantitatiu s'ha desenvolupat principalment a partir de l'anàlisi estadística de dades facilitades per *l'Observatori Català de la Joventut de la Secretaria General de Joventut, de l'Observatori del Mercat laboral del Consell Comarcal del Maresme i l'Observatori de la Joventut del Maresme (2008)*. Completant aquesta explotació de dades s'han fet servir dades de l'Idescat, del Padró Municipal i també s'han tingut en compte dades pròpies de l'Ajuntament extretes *del Pla local d'Habitatge d'Argentona (2008-2009), Pla Director de Promoció Econòmica d'Argentona (2007)*.

2.1. Descripció del municipi.

2.1.1. Situació geoestratègica

El municipi d'Argentona està situat a la comarca del Maresme, en plena comunicació entre aquesta comarca i la del Vallès Oriental, a través de la autopista que comunica les poblacions de Mataró i Granollers. Aquesta la uneix, per una banda amb l'autopista A-7, i per altra banda amb la N-II, en connexió amb tot el litoral català.

Es divideix territorialment en sis grans veïnats: Veïnat de la Pujada, Veïnat de Sant Jaume de Traià, Veïnat del Cros, Veïnat de Lladó, Veïnat de Clarà i Veïnat de Pins. Com a nuclis, només poblacionals, el territori mostra diverses concentracions principals: el propi nucli d'Argentona, el Cros, Madà i una gran extensió d'habitatge fonamentalment unifamiliar composta per les urbanitzacions de Les Ginesteres, Can Cabot i Can Raimí. A l'Est també hi ha una petita concentració formada per la urbanització de Can Vilardell.

2.1.2. La població

Argentona és un municipi de la comarca del Maresme, una de les àrees amb una major densitat de població de Catalunya i amb un major augment dels seus habitants en els darrers anys. Amb el procés de descongestió de població de Barcelona capital, totes les comarques del voltant d'aquesta, com el Maresme, han tingut i continuen tenint un important creixement de la seva població en aquest període.

El municipi d'Argentona no ha quedat fora d'aquest procés i el nombre d'habitants del municipi han crescut de manera considerable en els darrers anys.

Des de mitjans dels anys 70 Argentona ha anat creixent i guanyant població de forma paulatina i constant, superant els 10.000 habitants a partir de l'any 2002.

Evolució i variació anual de la població. 2001-2008

Període	Població
2001	9.791
2002	10.056
2003	10.302
2004	10.403
2005	10.868
2007	11.402
2008	11.646

Font: Elaboració pròpia a partir de dades obtingudes de l'Ajuntament.

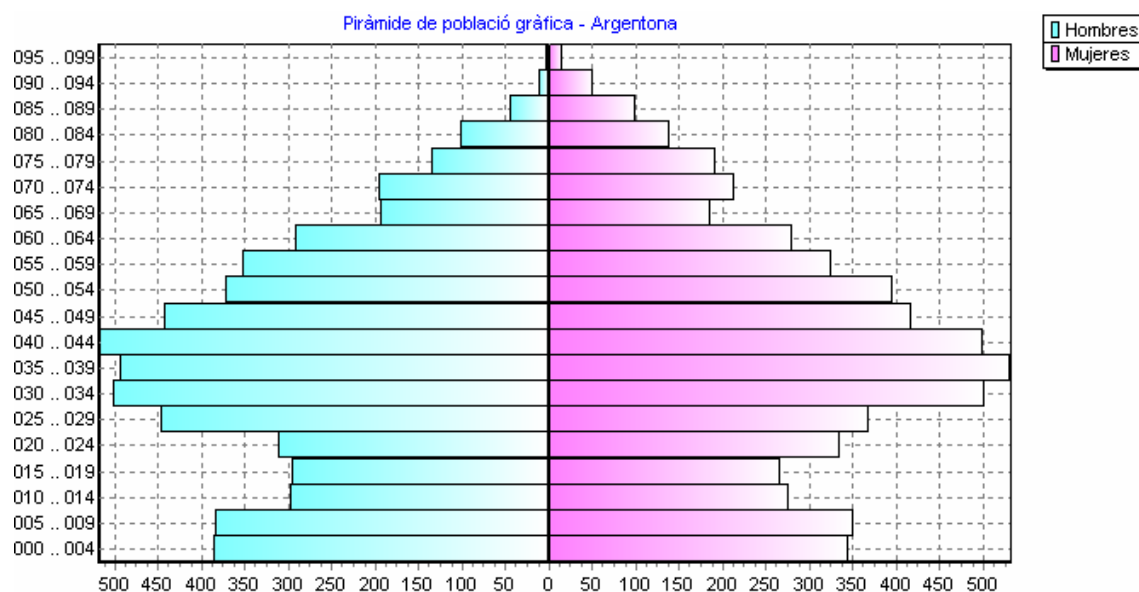
Població total dels municipis del Maresme 1996-2007

	Població del municipi		Taxa creixement 1996-2007
	1996 ¹	2007 ²	
Argentona	8.676	11.402	31%
Cabrera de Mar	3.417	4.269	25%
Cabrils	3.756	6.698	78%
Dosrius	2.269	4.658	105%
Mataró	102.018	119.035	17%
St. Andreu de Llavaneres	6.194	9.745	57%
Vilassar de Mar	14.821	19.052	29%
Maresme	318.891	414.081	30%
Àmbit Metropolità	4.228.048	4.856.579	15%
Catalunya	6.090.040	7.210.508	18%

Font: Dades del Padró municipal d'habitants 2006. Facilitades per Idescat.

El creixement relatiu de la població d'Argentona entre els anys 1995 i 2008 ha estat d'un increment d'aprox. un 30% ,similar o superior al de les poblacions veïnes.

Argentona. Piràmide de població. 05 de setembre 2007



Font: Elaboració pròpia a partir de dades obtingudes de l'Ajuntament.

Cal fer esment a grans trets, algunes de les dinàmiques més rellevants de l'entorn comarcal en tant que afecten el desenvolupament d'Argentona:

¹ A data 1 de maig.
² A data 1 de gener.

- Model residencial extensiu i de baixa densitat. Des dels anys 70 el Maresme ha experimentat un intens procés d'urbanització amb caràcter fonamentalment residencial i de baixa densitat.
- Pressió des de l'àrea metropolitana. Des de mitjans dels 70, el progressiu encariment de l'habitatge a Barcelona i l'obertura de noves infraestructures viàries, així com la millora de les infraestructures i serveis ferroviaris, han suposat una important expansió de la zona d'influència de l'àrea metropolitana a la que Argentona s'ha anat incorporant progressivament.
- Progressiu procés d'aproximació entre Mataró i Argentona. El creixement de Mataró i la construcció de la C-32 i posteriorment la C-60 han suposat un acostament entre els nuclis de Mataró i Argentona que conflueix a la riera.
- Creixement demogràfic i arribada de població estrangera. El Maresme ha experimentat un creixement demogràfic continuat en els darrers cinquanta anys però amb ritmes molt diferents en les diverses zones.

L'arribada de nous residents de renda mitjana alta ha fet del Maresme una de les comarques catalanes amb un nivell de renda més elevat. No obstant, el fet que una part important dels nous residents no treballi a la comarca, juntament amb l'existència d'un sector industrial potent però que va en retrocés i és de baix valor afegit i la creixent terciarització de l'economia, fan que el Maresme es situi en un dels nivells més baixos del PIB per habitant de Catalunya.

Taxa de Creixement de la població jove de 1996 a 2006.

	12-14 anys	15-19 anys	20-24 anys	25-29 anys	Total Joves de 12-29 anys	
					Total	%
Argentona	336	564	692	812	2.404	22%
Cabrera de Mar	142	235	246	286	909	22%
Cabrils	225	360	385	372	1.342	21%
Dosrius	122	234	267	339	962	22%
Mataró	3.231	6.214	8.316	11.426	29.187	25%
Òrrius	6	20	22	21	69	23%
St. Andreu de Llavaneres	338	464	478	622	1.902	20%
Vilassar de Mar	591	941	1.112	1.337	3.981	21%
Maresme	11.652	20.405	25.710	34.726	92.493	23%
Àmbit Metropolità	127.394	223.882	299.143	431.688	1.082.107	22%
Catalunya	191.547	335.803	443.971	632.743	1.604.064	22%

Font: Dades del Padró municipal d'habitants 2006. Facilitades per Idescat.

* Proporció de la població jove 12-29 anys respecte la població total del municipi.

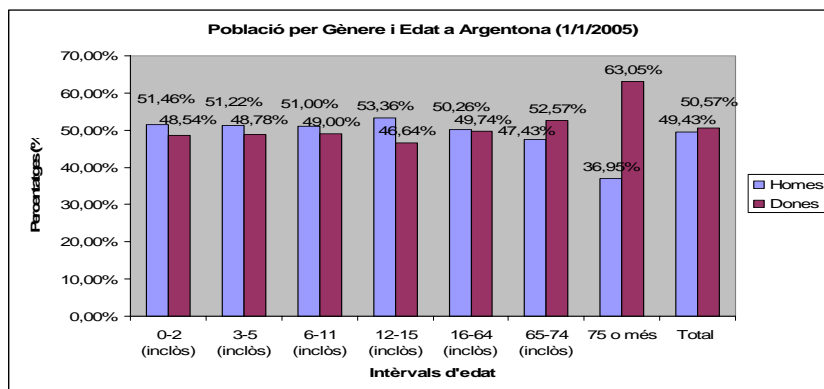
-

es generacions més nombroses són les més grans d'edat i a mesura que baixa l'edat, en disminueix el volum.

En deu anys, l'únic grup que creix en volum, el total comarcal, és el de 25-29 anys. Això vol dir que la població juvenil va canviant de perfil, i per tant, de necessitats i demandes, cosa que s'ha de tenir present en la planificació de les polítiques de joventut.

Per acabar aquest anàlisi val la pena constatar que Argentona segueix els paràmetres propis de la distribució de gènere, de Catalunya.

Població per gènere i edat a Argentona (1/1/2005)



Font: Elaboració pròpia - Padró d'Habitants d'Argentona, actualitzat a 1 de gener de 2005

La població major de 65 anys es feminitza ràpidament i molt especialment a partir dels 75 anys, seguint el patró que és propi a la comarca i a Catalunya, d'igual manera que la població en edat escolar, on hi ha una majoria de nois a l'entorn del 51% (que arriba al 53,36% en l'edat que pertocaria a l'ESO).

Finalment, el creixement demogràfic del municipi s'ha produït també per una transformació d'habitatges secundaris (segona residència) en habitatge convencional (primera residència). En una dècada la segona residència ha disminuït en un 2% i en canvi la primera residència ha crescut en més d'un 40%, situant-se en una proporció superior a la dels municipis de l'entorn, a excepció de Mataró.

Diversitat juvenil per lloc de naixement. Municipis. 2006.

	Joves (12-25 anys) segons lloc de naixement					
	Nascuts a Catalunya		Nascuts a la resta de l'Estat Espanyol		Nascuts a l'estranger	
	Nº de Joves	%	Nº de Joves	%	Nº de Joves	%
Alella	1.335	88%	30	2%	156	10%
Arenys de Mar	1.674	82%	68	3%	296	15%
Arenys de Munt	971	87%	20	2%	121	11%
Argentona	1.620	93%	21	1%	108	6%
Cabrera de Mar	612	91%	15	2%	47	7%
Cabrils	894	85%	23	2%	135	13%
Caldes d'Estrac	212	70%	13	4%	80	26%
Calella	1.680	63%	124	5%	857	32%
Canet de Mar	1.470	82%	42	2%	274	15%
Dosrius	614	92%	11	2%	44	7%
El Masnou	2.849	85%	122	4%	369	11%
Malgrat de Mar	1.993	78%	101	4%	464	18%
Mataró	15.472	78%	493	2%	3.798	19%
Montgat	1.218	91%	38	3%	85	6%
Órrius	53	100%	0	0%	0	0%
Palafolls	1.033	89%	37	3%	88	8%
Pineda de Mar	3.100	74%	204	5%	913	22%
Premià de Dalt	1.381	87%	39	2%	162	10%
Premià de Mar	3.433	79%	157	4%	737	17%
St. Andreu de Llanvaneres	1.162	84%	49	4%	174	13%
St. Cebrià de Vallalta	314	85%	15	4%	42	11%
St. Iscle de Vallalta	126	94%	2	1%	6	4%
St. Pol de Mar	504	77%	16	2%	132	20%
St. Vicenç de Montalt	561	84%	27	4%	77	12%
Sta. Susanna	345	83%	15	4%	55	13%
Teià	926	92%	26	3%	52	5%
Tiana	1.058	95%	23	2%	32	3%
Tordera	1.815	85%	69	3%	239	11%
Vilassar de Dalt	1.105	91%	25	2%	81	7%
Vilassar de Mar	2.404	84%	109	4%	359	13%
Maresme	51.934	81%	1.934	3%	9.983	16%

Font: Dades del Padró municipal d'habitants 2006. Facilitades per Idescat.
 Percentatges sobre el total de joves de 12 a 25 anys de 2006.

Hem exclòs els joves majors de 25 anys d'aquesta taula i de la següent per no decantar massa la balança cap als nascuts a Catalunya i a la resta de l'Estat Espanyol, al ser les generacions més nombroses.

Els municipis amb major percentatge de joves nascuts a l'estranger són Calella, Caldes d'Estrac, Sant Pol de Mar, Mataró, Malgrat de Mar i Premià de Mar. Vegem a la següent taula (joves per **nacionalitat**) els diferents orígens d'on provenen els joves i les diferències en la composició de la diversitat juvenil de cada un dels municipis. A la comarca, les nacionalitats més nombroses dels joves estrangers són les d'Àfrica i les d'Amèrica del Sud. Per països, les nacionalitats més nombroses són:

3.221 joves del Marroc,
 693 joves de Gàmbia,
 539 joves de Perú,
 485 joves d'Argentina,
 448 joves de Xina,
 386 joves del Senegal,
 376 joves d'Equador,
 278 joves de Romania,
 278 joves d'Itàlia,
 275 joves de Bolívia

Diversitat juvenil per nacionalitat. municipis. 2006.

	JOVES DE 12 A 25 ANYS							
	Resta UE 15	Resta d'Europa	Àfrica	Amèrica Nord i Central	Amèrica Sud	Àsia i Oceania	Espanya	Total
Argentona	15 1%	12 1%	27 2%	1 0%	32 2%	3 0%	1.659 95%	1.749 100%
Cabrera de Mar	5 1%	6 1%	7 1%	2 0%	12 2%	2 0%	640 95%	674 100%
Cabrils	24 2%	6 1%	59 6%	14 1%	17 2%	1 0%	931 88%	1.052 100%
Dosrius	13 2%	2 0%	6 1%	0 0%	17 3%	0 0%	631 94%	669 100%
Mataró	149 1%	137 1%	2.313 12%	136 1%	695 4%	339 2%	15.994 81%	19.763 100%
Òrrius	0 0%	0 0%	0 0%	0 0%	0 0%	0 0%	53 100%	53 100%
Vilassar de Mar	43 1%	49 2%	102 4%	13 0%	93 3%	21 1%	2.551 89%	2.872 100%
Maresme	774 1%	774 1%	4.584 7%	404 1%	2.359 4%	564 1%	54.392 85%	63.851 100%

Font: Dades del Padró municipal d'habitants 2006. Facilitades per Idescat.

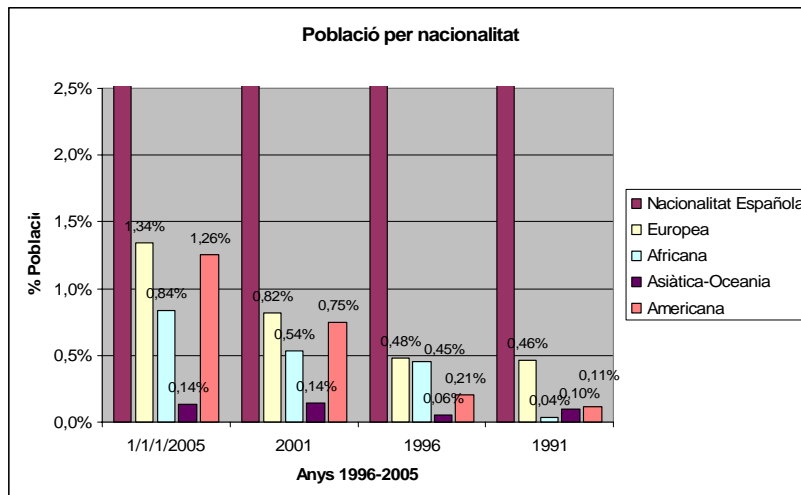
Resta UE 15: procedents de la Unió Europea amb 15 països membres (abans de l'ampliació de 2004), excepte Espanya.

Nacionalitat

Finalment ens sembla interessant observar la procedència i nacionalitat de la població del municipi nascuda a l'estranger, no sempre coincident amb el lloc de

naixement. Aquesta procedència determina tot sovint el comportament i les necessitats educatives de la nova ciutadania i sembla necessari establir els patrons que es donen a Argentona i en concret a les diferents entitats singulars que la conformen, amb especial èmfasi al barri del Cros. (cal recordar que en aquest veïnat la població nascuda a l'estranger es troba a l'entorn del 11,46% de la població del barri).

Població per Nacionalitat – Anys 1991-2005



Font: Elaboració pròpia - Padró d'Habitants d'Argentona, actualitzat a 1 de gener de 2005, Base de dades del INE de Censos de Población y Viviendas 2001, IDESCAT- Base de dades inframunicipal de l'Estadística de Població del 1996

El gràfic presenta la seqüència de creixement del pes de les diferents zones de procedència de la població nascuda a l'estranger i hi destaca el creixement de la població africana i molt especialment la llatinoamericana en els darrers 8 anys.

El major nombre de població de nacionalitat no espanyola en valors absoluts es troba a l'entitat singular Argentona casc urbà, però com hem vist és al veïnat del Cros, el veïnat de Mada i a Can Cabot on percentualment on la immigració és més present.

A Argentona destaquen tres col·lectius principals per origen geogràfic. Els llatinoamericans, especialment els equatorians i els peruans seguits de lluny d'argentins i colombians; els provinents de l'Europa de l'Est, i en concret els romanesos; i finalment els que tenen nacionalitat de la UE, especialment francesos i finlandesos.

Al veïnat del Cros, en canvi, la fesomia és del tot diferent. Hi ha un important col·lectiu de marroquins, seguit de gambians i ja a més distància, un grup d'argentins. A Mada, torna a produir-se un canvi important, tenint en compte que

la gran majoria de les nacionalitats que hi apareixen són de població de països integrants de la Unió Europea.

A Can Cabot, la situació és més heterogènia i hi apareixen comunitats de xinesos, que es troben altrament a l'entitat singular principal del municipi. Finalment, a Les Ginesteres, una entitat de població important però amb poca presència de nascuts a l'estranger, destaquen persones amb nacionalitats de l'interior de la Unió Europea, tal i com hem esmentat que succeïa al veïnat de Mada.

2.1.3. Anàlisi i projeccions demogràfiques

(segons dades extretes del Pla local d'Habitatge d'Argentona, 2009).

La població d'Argentona passarà de 11.604 persones l'any 2008 a 12.180 en 2014, i de 4.003 llars estimades l'any 2008 a 4.490 l'any 2014 (escenari moderat).

Com a conseqüència, el nombre de noves llars que residiran a la ciutat serà de 488 entre 2009 i 2014. Es dividiran en:

- 204 al bienni 2009-2010
- 161 al bienni 2011-2012
- 123 al bienni 2013-2014

- *Anàlisi de l'Oferta Immobiliària*

Preu mitjà de l'habitatge ofertat a Argentona

- Preu mitjà global: 553.614,72 €
- Preu mitjà plurifamiliar: 297.947,00 €

Superfície mitjana de l'habitatge ofertat a Argentona

- Superfície mitjana global: 198,19 m²
- Superfície mitjana plurifamiliar: 77,82 m²

Lloguer

- Suposa un 10% de l'oferta identificada. El preu mitjà és de 1.057 € mensuals (776 € per als habitatges plurifamiliars).

Localització

- Prop de la meitat de casos es troba al Casc Urbà d'Argentona

Tipologia

- Set de cada deu habitatges ofertats són unifamiliars. Es obra nova, la proporció es redueix a la meitat de casos, aprox.

- Anàlisi de la Demanda Immobiliària

1. El perfil tipus de la demanda d'habitatge lliure a Argentona és una parella, amb o sense fills d'entre 25 i 39 anys, que ha nascut a Espanya, i que resideix al mateix municipi o a Mataró, amb una dimensió mitjana per llar de 2'56 membres, que gaudeix d'uns ingressos mensuals nets propers als 2.150 € de mitjana, i que tant desitja l'habitatge per millorar la qualitat, el confort o la superfície de l'anterior, com per se propietari o per emancipar-se de la família.
2. Segons la informació recollida sobre els sol·licitants d'habitatge lliure a la ciutat, Argentona aporta una part notable de la població jove que demanda habitatge.
3. El 43'3% dels sol·licitants desitgen un habitatge de lloguer lliure de segona mà, d'uns 72 m², entre 2 i 3 dormitoris i disposen d'uns ingressos familiars mensuals nets de 1.764'47 €.
4. La demanda d'habitatge procedeix especialment del Nucli Urbà i tots els sol·licitants mostren una preferència per residir al Nucli.

- Anàlisi del Parc d'Habitatges

- El 83'8% de casos és de tipus unifamiliar, percentatge molt superior al provincial (65% de casos).

- Anàlisi de l'habitatge buit i la sobreocupació

El parc d'habitatges buits, per les dades dels consums d'aigua corrent, mostra un nivell del 6% del conjunt del parc en 2008.

En relació a la sobreocupació, es considera que un 1,3% de les llars del municipi podrien ser susceptibles de mostrar aquesta anomalia.

2.1.4. Formació

Alumnat total i alumnat estranger a l'eso. curs 2005/06.

Educació secundària obligatòria. Centres públics i privats					
	Total d'alumnes N°	Alumnes estrangers N°	Alumnes estrangers %*	Alumnes del Magrib %**	Alumnes d'Amèrica Central i Sud %**
Alella	598	23	4%	0%	74%
Argentona	509	34	7%	18%	47%
Cabrera de Mar	183	8	4%	63%	13%
Cabrils	<i>no hi ha institut</i>				
Caldes d'Estrac	<i>no hi ha institut</i>				
Calella	825	133	16%	31%	48%
Canet de Mar	418	59	14%	41%	53%
Dosrius	<i>IES nou</i>				
Mataró	5.093	617	12%	46%	30%
Montgat	559	9	2%	0%	33%
Órrius	<i>no hi ha institut</i>				
St. Andreu de Llavaneres	355	12	3%	8%	25%
Vilassar de Mar	601	63	8%	37%	35%
Maresme	15.279	1.480	10%	38%	37%
Catalunya	260.966	31.160	12%	25%	47%

Font: Departament d'Educació. Servei d'Estadística i Documentació. Estadística de l'Ensenyament. Curs 2005-06

*Proporció d'alumnes estrangers respecte el total d'alumnes d'ESO.

**Proporció d'alumnes del Magrib o d'Amèrica Central i del Sud respecte el total d'alumnes estrangers.

Al Maresme hi ha una proporció d'alumnes del Magrib força més gran que en el total de Catalunya. I, a la inversa, la proporció d'alumnes d'Amèrica Llatina és força menor al Maresme que al total de Catalunya. Això vol dir que el territori del Maresme atrau més joves d'origen magrebí que altres zones de Catalunya.

A Argentona hi ha una proporció d'alumnes de d'Amèrica Central i del Sud més gran que en el total del maresme. La proporció d'alumnes del magrib és força menor. Això vol dir que Argentona atrau més joves Sud americans que altres zones del maresme.

Avaluació de l'eso. centres públics i privats. curs 2005/06.

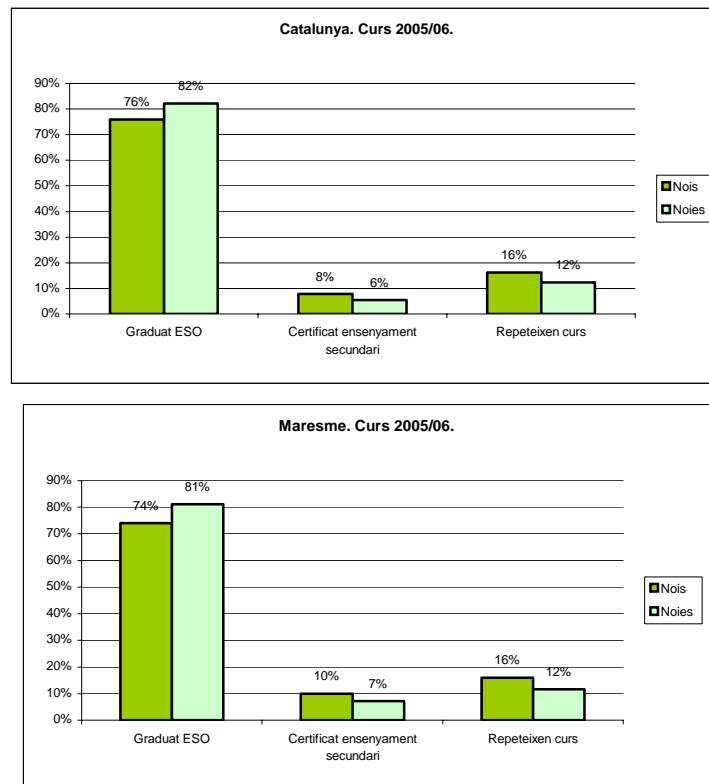
	Alumnes avaluats a 4t curs d'ESO	Obtenen Graduat en ESO	Certificat ensenyam ent secundari	Repeteix n curs
Alella	107	89%	0%	11%
Arenys de Mar	159	94%	3%	3%
Arenys de Munt	45	78%	11%	11%
Argentona	107	76%	10%	14%
Cabrera de Mar	51	75%	2%	24%
Cabrils	<i>no hi ha institut</i>			
Caldes d'Estrac	<i>no hi ha institut</i>			
Calella	195	82%	9%	9%
Canet de Mar	90	78%	0%	22%
Dosrius	<i>ies nou</i>			
El Masnou	205	77%	14%	9%
Malgrat de Mar	198	85%	1%	14%
Mataró	1.150	73%	14%	13%
Montgat	114	89%	2%	10%
Órrius	<i>no hi ha institut</i>			
Palafolls	<i>IES nou</i>			
Pineda de Mar	155	52%	10%	38%
Premià de Dalt	85	82%	1%	16%
Premià de Mar	223	79%	2%	19%
St. Andreu de Llavaneres	<i>no hi ha dades</i>			
St. Cebrià de Vallalta	<i>no hi ha institut</i>			
St. Iscle de Vallalta	<i>no hi ha institut</i>			
St. Pol de Mar	<i>no hi ha institut</i>			
St. Vicenç de Montalt	<i>no hi ha institut</i>			
Sta. Susanna	<i>no hi ha institut</i>			
Teià	<i>IES en construcció</i>			
Tiana	<i>no hi ha institut</i>			
Tordera	74	88%	1%	11%
Vilassar de Dalt	78	83%	1%	15%
Vilassar de Mar	139	81%	10%	9%
Maresme	3.175	78%	9%	14%
Catalunya	57.105	79%	7%	14%

Font: Departament d'Educació. Servei d'Estadística i Documentació. Estadística de l'Ensenyament. Curs 2005-06.

En acabar el 4t curs de l'ESO (Educació Secundària Obligatoria), els alumnes reben una acreditació d'escolarització (Certificat d'Ensenyament Secundari) i, a més, si han assolit els objectius establerts, obtenen el títol de Graduat en Educació Secundària.

En el conjunt del Maresme trobem un major percentatge de "fracàs" en l'assoliment dels objectius establerts a l'ESO, que en el conjunt de Catalunya.

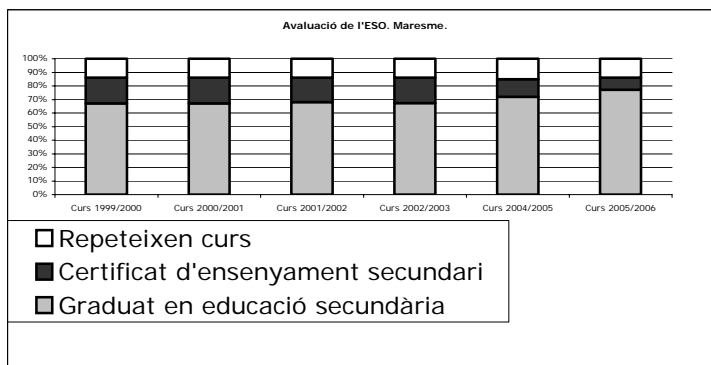
Avaluació de l'ESO. Comparativa per sexe i territori.



Font: Departament d'Educació. Servei d'Estadística i Documentació. Estadística de l'Ensenyament. Curs 2005-06.

En aquest gràfic es pot copsar l'endarreriment que els nois del Maresme tenen respecte les noies del Maresme i també respecte els nois del conjunt de Catalunya. Tot i que la diferència és petita, cal remarcar-la com a tendència consolidada i, possiblement, en creixement.

Avaluació de l'ESO. evolució temporal. maresme.



Font: Departament d'Educació. Servei d'Estadística i Documentació. Estadística de l'Ensenyament

Veiem en el conjunt del Maresme, com evolucionen els percentatges de les avaluacions a quart curs de l'ESO: disminueix l'anomenat "fracàs escolar" però el volum de repetidors més o menys es manté. Millora la proporció d'alumnes que obtenen el Graduat de l'ESO però no arriba al 80% de l'alumnat.

Nivell d'estudis acabats dels joves de 25-29 anys. 2001.

	2001						1996	
	Total població 25-29	Estudis obligatoris o inferiors*		Estudis postobligatoris no universitaris*		Estudis universitaris*		Estudis universitaris*
Argentona	805	339	42%	261	32%	205	25%	18%
Cabrera de Mar	297	61	21%	104	35%	132	44%	28%
Cabrils	379	115	30%	114	30%	150	40%	39%
Dosrius	243	109	45%	84	35%	50	21%	10%
Mataró	9.977	5.250	53%	2.870	29%	1.857	19%	12%
Órrius	25	12	48%	4	16%	9	36%	31%
St. Andreu de Llanvaneres	614	220	36%	188	31%	206	34%	29%
Vilassar de Mar	1.409	472	33%	479	34%	458	33%	28%
Maresme	31.371	13.567	43 %	10.240	33 %	7.564	24 %	17 %
Àmbit Metropolità	396.753	145.639	37 %	142.721	36 %	108.393	27 %	21 %
Catalunya	555.451	214.484	39 %	195.433	35 %	145.534	26 %	20 %

Font: Dades del Cens de població de 2001. Publicades a la web de l'Idescat.

*Equivalències:

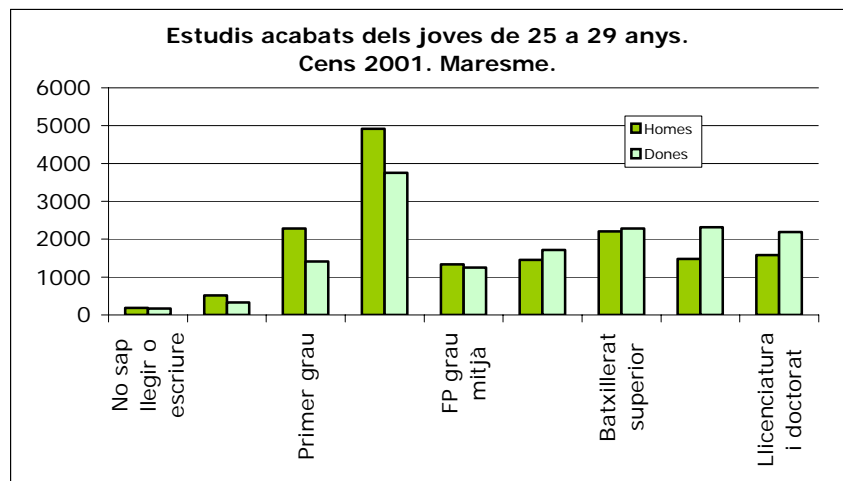
Estudis obligatoris o inferior: "No sap llegir i escriure" + "Sense estudis" + "Primer grau" + "EGB, ESO o Batxillerat elemental".

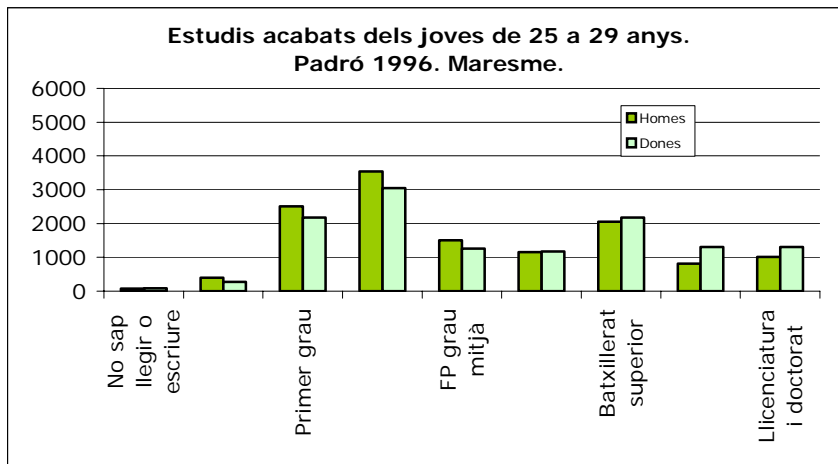
Estudis postobligatoris no universitaris: "FP grau mitjà" + "FP grau superior" + "Batxillerat superior".

Estudis universitaris: "Diplomatura" + "Llicenciatura i doctorat".

La millora del nivell d'estudis universitaris entre 1996 i 2001 és una mica superior al Maresme que al total de Catalunya, però el nivell de formació és millor al total de Catalunya que no pas a la comarca. De fet, a l'Àmbit Metropolità és on es concentren les millors titulacions: menys estudis inferiors i més estudis superiors (Àmbit Metropolità). Els municipis amb majors percentatges de titulats universitaris són també els de major renda per càpita.

Nivell d'estudis. comparativa temporal i per sexe.





Font: Dades del Cens 2001 i del Padró de 1996. Publicades a la web de l'Idescat.

Equivalències:

2001	1996
No sap llegir o escriure	No sap llegir o escriure
Sense estudis	Primària incompleta
Primer grau	EGB primera etapa
ESO, EGB, Batx elemental	EGB segona etapa
FP grau mitjà	FP 1r grau
FP grau superior	FP 2n grau
Batxillerat superior	BUP i COU
Diplomatura	Títol mitjà
Llicenciatura i doctorat	Títol superior

2.1.5. Situació laboral

- Estructura econòmica

Per la seva localització geogràfica, per les seves infraestructures i per les bones comunicacions que disposa, el municipi d'Argentona disposa d'un teixit empresarial consolidat i diversificat, amb la presència tant d'empreses grans de dimensió important així com de moltes empreses de petita i mitjana dimensió que formen un teixit empresarial sòlid.

Els sectors econòmics més importants i principals generadors d'ocupació són els serveis, la construcció i la indústria. El sector agrícola té un pes minoritari.

El tamany predominant és de petita i mitjana empresa, encara que la tipologia d'indústria que hi ha a Argentona és dispersa i de diferents tamanyes: des de gran indústria (com BDF i Velcro) fins a petits industrials.

Els nous filons d'ocupació que es detecten es troben en el turisme, els serveis a les persones i els serveis a les empreses.

Segons dades de setembre de 2007, el sector serveis és que aglutina més de la meitat de les activitats empresarials d'Argentona (58%), seguit de la indústria (21%), de la construcció (17%) i per últim, l'agricultura (4%). El sector serveis és el que aglutina més de la meitat de les activitats empresarials d'Argentona a l'any 2006 (tenint en compte el comerç al detall), seguit de la indústria (31%).

Pel que fa als establiments industrials i segons es pot veure a la taula, els tres sectors que tenen un major pes a Argentona són: tèxtil i confecció (29%); edició i mobles (23.8%); i transformació de metalls (23.8%).

- Col·lectius especials d'actuació

La vila d'Argentona, el mes de maig del 2007, registra una taxa d'atur registrat és aprox. del 8%.

Pel que fa a la incidència de l'atur segons grups d'edat, la franja d'edat amb més població desocupada ha estat la formada per persones amb edats compreses entre els 30-34 anys i 55-59 que representen, en cada cas, el 13,12% de la desocupació registrada al municipi.

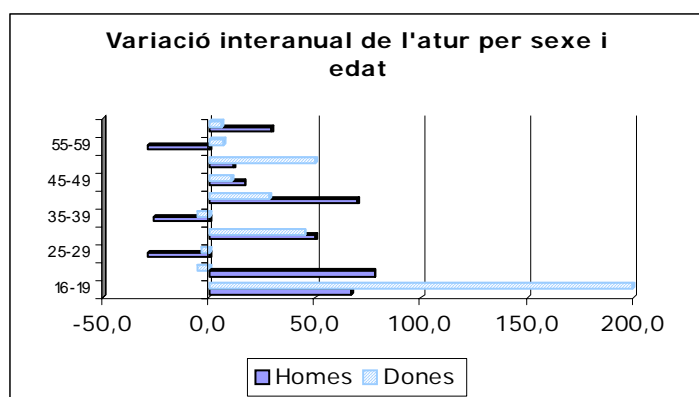
Aturats per grups d'edat i sexe- setembre 2007

Grups d'edat	Homes			Dones		
	Nombre aturats	Variacions %		Nombre aturades	Variacions %	
		mes anterior	any anterior		mes anterior	any anterior
16-19	10	-9,1	66,7	6	-45,5	200,0
20-24	16	0,0	77,8	16	23,1	-5,9
25-29	22	4,8	-29,0	24	-7,7	-4,0
30-34	18	5,9	50,0	42	0,0	44,8
35-39	14	-17,7	-26,3	32	0,0	-5,9
40-44	17	-10,5	70,0	36	2,9	28,6
45-49	14	-12,5	16,7	32	-13,5	10,3
50-54	10	-16,7	11,1	48	0,0	50,0
55-59	12	0,0	-29,4	48	-4,0	6,7
>59	22	4,8	29,4	18	5,9	5,9
TOTAL	155	-4,3	9,2	302	-2,9	17,1
TAXA D'ATUR	5,3%			14,0%		

Quant a la variació interanual per edats i sexe, només tres grups d'edat d'homes registren una variació descendent; el format per persones amb edats

compreses entre els 25 i 29 anys (-29%), els de 35-39 anys (-26,3%) i els de 55-59 anys (-29,4%).

També són tres els grups d'edat de dones que registren reduccions; les de 20-24 anys (-5,9%), les de 25-29 anys (-4%) i les de 35-39 (-5,9%).



Segons el nivell d'instrucció, com és d'esperar atès l'estructura formativa de la població, el major nombre d'aturats es concentra en els nivells més baixos de formació.

Aturats per Nivell d'Instrucció Setembre 2007

Nivell d'estudis	Nombre Aturats	Variacions		Variacions	
		MES ANTERIOR		ANY ANTERIOR	
		Absoluts	%	Absoluts	%
Sense estudis	4	0	0,0%	1	33.33%
Estudis primaris incomplets	16	-1	-5.88%	2	14.29%
Estudis primaris complets	35	4	12.9%	12	52.17%
Programes formació professional	38	1	2.7%	14	58.33%
Educació general	303	-19	-5.9%	21	7.45%
Tècnics-professionals superiors	29	0	0,0%	6	26.09%
Universitaris primer cicle	16	-1	-5.88%	1	6.67%
Universitaris segon i tercer cicle	16	0	0,0%	0	0,0%
Altres estudis post-secundaris	0	0	ND	0	ND
TOTAL	457	-16	-3.38%	57	14.25%

La població desocupada d'Argentina es concentra, bàsicament, en dos sectors econòmics que són el dels serveis (45%) i el de la indústria (43%). La resta prové de la construcció (6%), dels SOA (5%) de l'agricultura (1%).

Tots els sectors econòmics han registrat una variació interanual ascendent a excepció de la construcció (-25,0%), mentre que interanualment la variació ha estat descendent en tots els sectors menys en la construcció, que no ha registrat fluctuacions.

Taxes sociolaborals. Joves 16-29 anys. Maresme.

Taxa d'ocupació (16-29 anys)				
		Maresme	Àmbit Metropolità	Catalunya
Homes	1996	47,21	46,95	49,04
	2001	62,81	63,36	64,58
Dones	1996	36,5	37,73	38,26
	2001	54,14	56,64	55,7
Total	1996	41,93	42,42	43,74
	2001	58,6	60,08	60,27

Taxa d'atur (16-29 anys)				
		Maresme	Àmbit Metropolità	Catalunya
Homes	1996	28,55	27,47	24,83
	2001	13,79	13,26	12,16
Dones	1996	35,24	34,81	32,8
	2001	15,86	14,76	14,62
Total	1996	31,59	30,87	28,48
	2001	14,73	13,95	13,29

Taxa d'activitat (16-29 anys)				
		Maresme	Àmbit Metropolità	Catalunya
Homes	1996	66,07	64,74	65,24
	2001	72,86	73,04	73,51
Dones	1996	56,36	57,87	56,93
	2001	64,35	66,45	74,74
Total	1996	61,28	61,36	61,15
	2001	68,72	69,83	69,5

Font: Cens d'habitants 2001 i Estadística de població 1996. Idescat.

Taxa d'activitat: relació entre la població activa (que treballa o vol treballar) i el total de població de l'edat i el sexe indicats.

Taxa d'atur: relació entre la població desocupada (que no té feina però que vol treballar) i la població activa.

Taxa d'ocupació: relació entre la població ocupada (que treballa) i la població total de l'edat i el sexe indicats.

.Taxa d'activitat:

Al Maresme hi ha més homes joves que volen treballar que dones joves; i la diferència entre sexes és major al Maresme que al conjunt de l'Àmbit Metropolità i una mica major que al conjunt de Catalunya.

. Taxa d'ocupació:

Hi ha més homes joves que dones joves que aconseguen treballar. De les dones joves que volen treballar ho aconseguen menys al Maresme que en el conjunt de l'Àmbit Metropolità.

. Taxa d'atur:

Les dones joves pateixen més l'atur que els homes joves. Amb els anys, l'atur juvenil femení s'ha reduït més que l'atur juvenil masculí. Al Maresme hi ha

percentualment més atur que en el conjunt de Catalunya. Ha baixat una mica més l'atur al Maresme que a Catalunya.

En totes les taxes, l'evolució temporal és considerable i els canvis són majors en les dones que en els homes.

No és possible conèixer la situació laboral dels joves del Maresme a 2006 per la manca d'estadístiques comarcals disponibles (ja comentada a la introducció).

Ocupació juvenil per municipis. 1996-2001.

	Joves 16-29 anys				De 30 i més anys	
	Taxa d'ocupació juvenil		Comparació per sexe. 2001		Comparació amb adults. 2001	
	1996	2001	Homes	Dones	Homes	Dones
Alella	32%	48%	51%	45%	71%	47%
Arenys de Mar	41%	58%	62%	54%	64%	41%
Arenys de Munt	44%	59%	65%	52%	66%	41%
Argentona	43%	58%	61%	54%	70%	42%
Cabrera de Mar	41%	54%	58%	50%	75%	49%
Cabrils	35%	50%	52%	49%	78%	54%
Caldes d'Estrac	39%	59%	59%	59%	66%	43%
Dosrius	44%	65%	72%	57%	75%	45%
El Masnou	41%	58%	58%	58%	70%	44%
Órrius	47%	51%	55%	46%	70%	39%
Palafolls	53%	66%	72%	59%	70%	39%
St. Andreu de Llavanes	41%	59%	62%	55%	75%	47%
Vilassar de Dalt	39%	57%	58%	56%	67%	41%
Vilassar de Mar	42%	55%	58%	52%	71%	46%
Maresme	42%	59%	63%	54%	66%	40%
Àmbit Metropolità	42%	60%	64%	57%	63%	38%
Catalunya	44%	60%	65%	56%	63%	38%

Les dades més recents disponibles d'ocupació juvenil provenen de l'EPA³ i són referents als joves de 16 a 24 anys de tot Catalunya: 55,2% (homes), 46,6% (dones) i 51% (total).

Ocupació juvenil per àmbits d'activitat. Municipis. 2001.

Dels cinc àmbits d'activitat on treballen més joves al 2001, el de major volum és el de la indústria manufacturera, que és el sector que ocupa a més població al Maresme. La distribució percentual del Maresme és molt semblant a la dels altres territoris comparats. I per municipis hi ha més varietat de situacions en funció de la composició social de la seva població i del seu desenvolupament econòmic.

³ Enquesta de Població Activa. Es pot consultar al web de l'INE (Institut Nacional de Estadística): www.ine.es

% de joves de 16-29 anys ocupats a l'àmbit de:							
	Construció	Negoci immobiliari	Indústria manufactur	Hosteleria	Comerç i reparació	Altres	TOTAL
2001							
Alella	9%	16%	16%	5%	16%	38%	100%
Arenys de Mar	13%	8%	21%	7%	17%	34%	100%
Arenys de Munt	14%	7%	26%	6%	19%	28%	100%
Argentona	11%	8%	31%	5%	19%	26%	100%
Cabrera de Mar	8%	13%	22%	6%	17%	34%	100%
Cabrils	7%	14%	18%	10%	16%	35%	100%
Dosrius	9%	8%	38%	5%	15%	25%	100%
Mataró	12%	8%	30%	5%	20%	25%	100%
Montgat	11%	11%	22%	6%	19%	31%	100%
Órrius	14%	12%	14%	14%	17%	29%	100%
St. Andreu de Llavaneres	10%	11%	16%	9%	19%	35%	100%
Vilassar de Mar	7%	13%	19%	7%	20%	34%	100%
Maresme	12%	9%	25%	7%	19%	28%	100%
Àmbit Metropolità	10%	11%	25%	6%	18%	30%	100%
Catalunya	12%	10%	25%	6%	18%	29%	100%

Font: Dades del Cens de població de 2001. Facilitades per Idescat.

Atur juvenil. 1996-2001.

	Joves 16-29 anys				De 30 i més anys	
	Taxa d'atur joves		Comparació per sexe. 2001		Comparació amb adults. 2001	
	1996	2001	Homes	Dones	Homes	Dones
Alella	26%	13%	14%	12%	3%	8%
Arenys de Munt	27%	10%	7%	13%	3%	10%
Argentona	32%	16%	15%	17%	3%	14%
Cabrera de Mar	24%	9%	8%	11%	1%	8%
Cabrils	25%	13%	14%	12%	2%	9%
Dosrius	31%	9%	6%	14%	2%	14%
El Masnou	26%	11%	11%	11%	3%	10%
Mataró	37%	16%	15%	17%	4%	16%
Órrius	26%	7%	4%	10%	3%	11%
St. Andreu de Llavanes	26%	10%	11%	10%	3%	10%
Vilassar de Mar	27%	14%	13%	14%	3%	11%
Maresme	32%	15%	14%	16%	4%	14%
Ambit Metropolità	31%	14%	13%	15%	4%	13%
Catalunya	28%	13%	12%	15%	3%	12%

Font: Dades del Cens de població de 2001. Facilitades per Idescat.

L'atur juvenil baixa al Maresme, així com al conjunt de Catalunya. Tot i així, hi ha més atur al Maresme que al conjunt de Catalunya. Per sexes, hi ha més atur juvenil femení que masculí. I, per edats, hi ha més atur entre la població jove que a la franja d'adults, sobretot pel que fa als homes. Les dades més recents disponibles d'atur juvenil provenen de l'EPA⁴ i són referents als joves de 16 a 24 anys de tot Catalunya: 13,41% (homes), 14% (dones) i 13,75% (total).

Atur juvenil registrat per municipis. 2001-2007.

	Atur juvenil registrat (16-29 anys)	
	2001	2007
Argentona	56	73
Cabrera de Mar	16	17
Cabrils	19	16
Dosrius	18	36
Mataró	793	1.088
Órrius	3	4
Maresme	2.521	3.224
Catalunya	42.682	54.629

Font: Dades del Departament de Treball de la Generalitat de Catalunya. Facilitades per Idescat.

Atur registrat: Nombre de registres en les Oficines de Treball de la Generalitat o de l'INEM durant l'any en qüestió, de persones de 16 anys i més que busquen ocupació, hagin treballat amb anterioritat o no. No hi ha disponibles les dades comarcals d'atur juvenil registrat del 1996.

⁴ Enquesta de Població Activa. Es pot consultar al web de l'INE (Institut Nacional de Estadística): www.ine.es

Contractes registrats. Maresme. 2001-2007

Contractes registrats (total joves 16-29 anys)					
		2001		2007	
		% Temporals	% Indefinits	% Temporals	% Indefinits
Maresme		36.944	5.355	43.044	7.843
		87%	13%	85%	15%
Catalunya		1.158.962	165.472	1.211.122	216.660
		88%	12%	85%	15%

Font: Dades del Departament de Treball de la Generalitat de Catalunya.

Contractes registrats (estrangers joves 16-29 anys)					
		2001		2007	
		% Temporals	% Indefinits	% Temporals	% Indefinits
Maresme		2.924	320	8.350	1.206
		90%	10%	87%	13%
		8% *	6% *	19% *	15% *
Catalunya		93.667	10.119	286.498	47.716
		90%	10%	86%	14%
		8% *	6% *	24% *	22% *

Font: Dades del Departament de Treball de la Generalitat de Catalunya.

* Percentatge de contractes registrats per joves estrangers sobre el total de contractes registrats per joves.

Contractes registrats: Nombre de contractes registrats. Un mateix treballador pot haver signat diversos contractes temporals al llarg d'un any.

En aquests anys, el grau de temporalitat contractual dels joves ha baixat percentualment en benefici dels indefinits, tant pel què fa al conjunt de joves com al conjunt de joves estrangers, tot i que, en el grup dels joves estrangers, la temporalitat és major que en el conjunt dels joves.

I també cal observar l'augment considerable de joves estrangers incorporats al mercat laboral en els 6 anys comparats.

2.1.6. Emancipació

La proporció de joves emancipats al Maresme és igual que a Catalunya (36%). La propietat (69%) està més extesa que no pas el lloguer (25%). Aquesta tendència està més aguditzada al Maresme que al total de Catalunya (66%).

Accés a l'habitatge. Municipis. 2001.

	JOVES DE 20 A 29 ANYS				
	Joves emancipats		Joves emancipats en habitatge...*		
	<i>total</i>	<i>%</i>	De propietat	De lloguer	Altres
Alella	282	21%	64%	27%	9%
Arenys de Mar	655	35%	61%	33%	6%
Arenys de Munt	470	43%	72%	19%	10%
Argentona	462	30%	74%	16%	10%
Cabrera de Mar	151	28%	60%	31%	9%
Cabrils	213	28%	65%	27%	8%
Caldes d'Estrac	101	39%	53%	43%	4%
Calella	923	43%	55%	38%	8%
Canet de Mar	692	39%	70%	23%	7%
Dosrius	161	35%	82%	14%	4%
El Masnou	978	30%	58%	37%	5%
Malgrat de Mar	958	40%	69%	25%	6%
Mataró	7.508	40%	72%	24%	4%
Montgat	546	38%	77%	18%	5%
Órrius	8	13%	38%	50%	13%
Palafolls	462	46%	90%	6%	3%
Pineda de Mar	1.435	41%	70%	25%	5%
Premià de Dalt	394	26%	75%	18%	7%
Premià de Mar	1.542	34%	68%	29%	4%
St. Andreu de Llavaneres	392	35%	60%	32%	8%
St. Cebrià de Vallalta	119	47%	75%	7%	18%
St. Iscle de Vallalta	50	43%	82%	8%	10%
St. Pol de Mar	184	31%	61%	27%	12%
St. Vicenç de Montalt	159	33%	75%	14%	11%
Sta. Susanna	119	39%	73%	23%	4%
Teià	155	19%	68%	25%	6%
Tiana	223	24%	65%	21%	13%
Tordera	698	83%	78%	15%	7%
Vilassar de Dalt	343	27%	72%	19%	9%
Vilassar de Mar	832	32%	61%	31%	7%
Maresme	20.383	36%	69%	25%	6%
Catalunya	376.326	36%	66%	28%	6%

Font: Cens d'habitants del 2001. Idescat.

* Proporció de joves segons el règim de tinença de l'habitatge respecte el total de joves emancipats.
 Joves emancipats: joves de 20 a 29 anys residents al municipi i que no viuen amb els pares.

Formació de famílies. 1996-2001.

Joves de 15 a 29 anys per estat civil. Comparatives.

1996	Maresme		Catalunya	
Solters/eres	63.617	81%	1.193.263	82%
Casats/ades	13.556	17%	243.634	17%
Vidus/ues	230	0%	5.602	0%
Separats i Divorciats	673	1%	11.990	1%
2001	Maresme		Catalunya	
Solters/eres	67.074	85%	1.170.675	85%
Casats/ades	11.206	14%	192.317	14%
Vidus/ues	55	0%	805	0%
Separats i Divorciats	801	1%	12.859	1%

Font: Dades del Cens de població del 2001, facilitades per Idescat.

La distribució per estats civils dels joves del Maresme al 2001 és igual que la del total de Catalunya, però en els cinc anys comparats ha canviat: ha augmentat la proporció de solters/eres en detriment dels casats/ades.

Nupcialitat. Comparatives.

1996	Àmbit Metropolità	Catalunya
Taxa bruta de nupcialitat	5,05	4,9
Edat mitjana al primer matrimoni		
Homes	29,02	29,04
Dones	27,24	27,08
2001	Àmbit Metropolità	Catalunya
Taxa bruta de nupcialitat	4,98	4,83
Edat mitjana al primer matrimoni		
Homes	29,96	29,98
Dones	28,31	28,18
2006	Àmbit Metropolità	Catalunya
Taxa bruta de nupcialitat	4,17	4,39
Edat mitjana al primer matrimoni		
Homes	31,95	31,84
Dones	30,68	30,32

Font: Registre Civil. Facilitades per Idescat.

Taxa bruta de nupcialitat: Quocient entre el nombre de matrimonis en un any determinat i la població a meitat del període. S'expressa en tant per mil. De tota la població (no només dels joves).

Edat mitjana al primer matrimoni: es refereix als matrimonis de solters.

No disposem de les dades d'àmbit comarcal.

La taxa de nupcialitat tendeix a baixar i l'edat d'accés al primer matrimoni tendeix a pujar tant en el cas dels homes com en el de les dones, tot i que les dones hi accedeixen un any més joves (al 2006). Aquesta diferència entre sexes s'ha escurçat al llarg dels anys.

Juntament amb aquesta tendència, cal comentar l'endarreriment de l'edat mitjana al primer fill a Catalunya: 26,09 anys al 1986, 28,95 anys al 1996 i 29,39 anys al 2005.

Noves formes familiars. 1996-2001.

Percentatge de joves en parella de fet (16-29 anys).

	Maresme	Àmbit Metropolità	Catalunya
1996	20,97%	25,96%	23,65%
2001	31,86%	32,25%	32,22%

Font: Dades del Cens de població 1991, 2001 i Estadística de població 1996. Idescat.

Percentatge de joves en llars unipersonals (fins als 34 anys).

	Maresme	Àmbit Metropolità	Catalunya
1996	17,95%	16,46%	16,42%
2001	21,89%	20,08%	20,05%

Font: Dades del Cens d'habitants del 2001 i Estadística de població 1996. Idescat.

Joves en llars unipersonals, per edat i sexe. Maresme. 2001.

	Homes	Dones	Total
Menys de 20 anys	83	88	171
20-24 anys	410	341	751
25 a 29 anys	1.134	818	1.952

Font: Dades del Cens de població del 2001, facilitades per Idescat.

Nombre de progenitors joves monoparentals. Maresme.

1996	Pares	Mares	Total
Menys de 20 anys	5	25	30
20-24 anys	22	130	152
25 a 29 anys	51	312	363
2001	Pares	Mares	Total
Menys de 20 anys	9	18	27
20-24 anys	23	145	168
25 a 29 anys	98	370	468

Font: Cens d'habitants 2001 i Estadística de població 1996. Idescat.

Parella de fet: parella composta per persones que conviuen juntes sense vinculació matrimonial.

Llar monoparental: composta per un progenitor (el pare o la mare) i els seus fills.

Llar unipersonal: composta per una sola persona.

En aquestes taules es pot observar com va canviant la forma de les llars: augmenta la proporció de joves en parella de fet, augmenta la proporció de joves que viuen sols i augmenta el nombre de pares i mares joves que viuen sols amb els seus fills.

2.1.7. Desigualtats socials

2.1.7.1. Desigualtats de gènere

Taxes d'activitat, atur i ocupació per sexes. Maresme, 2001.

	Joves 16 - 29 anys	
	Homes	Dones
Taxa d'activitat	72,86%	64,35%
Taxa d'atur	13,79%	15,86%
Taxa d'ocupació	62,81%	54,14%

Font: Dades del Cens de població del 2001, facilitades per Idescat.

Ocupats per situació professional. Maresme, 2001.

	Total	Joves 16-29 anys		
		Homes	Dones	
Empresaris amb personal assalariat	1.459	69%	31%	100%
Empresaris sense personal assalariat	2.847	64%	36%	100%
Membres de cooperatives	105	62%	38%	100%
Ajudes familiars	189	59%	41%	100%
Assalariats fixos	23.744	55%	45%	100%
Assalariats eventuais	15.753	52%	48%	100%

Font: Dades del Cens de població del 2001, facilitades per Idescat.

Ocupats per hores treballades. Maresme, 2001.

	Total	Joves 16 a 29 anys		
		Homes	Dones	
D'1 a 15 hores/setmana	1.868	41%	59%	100%
De 16 a 30 hores/setmana	4.231	34%	66%	100%
De 31 a 35 hores/setmana	1.283	40%	60%	100%
De 36 a 40 hores/setmana	31.075	58%	42%	100%
De 41 a 45 hores/setmana	2.143	60%	40%	100%
46 i més hores/setmana	3.497	67%	33%	100%

Taxa de població dedicada a tasques de la llar, per sexe. 2001.

	Joves 16-29 anys	
	Homes	Dones
Maresme	0,34%	5,4%
Àmbit Metropolità	0,27%	4,25%
Catalunya	0,26%	4,9%

Font: Dades del Cens de població del 2001, facilitades per Idescat.

Joves per nivells d'instrucció i sexe. Maresme, 2001.

	Total	Joves de 16-29 anys		
		Homes	Dones	
No sap llegir o escriure	742	50%	50%	100%
Sense estudis	2.129	58%	42%	100%
Estudis obligatoris	39.258	57%	43%	100%
Estudis postobligatoris no universitaris	25.694	47%	53%	100%
Estudis universitaris	11.313	39%	61%	100%

Font: Dades del Cens de població del 2001, facilitades per Idescat.

Tot i que les dones joves assoleixen millors nivells educatius, els homes joves aconseguen una millor inserció laboral: menys atur, més ocupació, més empresaris i menys eventualitat en els assalariats i menys càrrega/dedicació en les tasques domèstiques.

2.1.7.2. Desigualtats per edat

Taxes d'activitat, atur i ocupació per grups d'edat. Maresme, 2001.

	Joves (16 a 29 anys)	Adults (30 anys i més)
Taxa d'activitat	68,61%	55,42%
Taxa d'atur	14,83%	10,69%
Taxa d'ocupació	58,48%	49,88%

Font: Dades del Cens de població del 2001, facilitades per Idescat.

Ocupats per situació professional, edat i sexe. Maresme, 2001.

	Joves (16 a 29 anys)			Adults (30 anys i més)		
	Homes	Dones	Total	Homes	Dones	Total
Empresaris amb personal assalariat	4%	2%	3%	13%	8%	11%
Empresaris sense personal assalariat	8%	5%	6%	14%	11%	13%
Membres de cooperatives	0%	0%	0%	0%	0%	0%
Ajudes familiars	0%	0%	0%	0%	1%	0%
Assalariats fixos	54%	54%	54%	61%	64%	62%
Assalariats eventuais	34%	38%	36%	11%	17%	13%
Total	100%	100%	100%	100%	100%	100%

Font: Dades del Cens de població 2001, facilitades per l'Idescat.

Població per nivells d'instrucció, edat i sexe. Maresme, 2001.

	Joves (15 a 29 anys)			Adults (30 anys i més)		
	Homes	Dones	Total	Homes	Dones	Total
No sap llegir o escriure	1%	1%	1%	2%	4%	3%
Sense estudis	3%	2%	3%	12%	14%	13%
Estudis obligatoris	55%	44%	50%	51%	53%	52%
Estudis postobligatoris no universitaris	30%	35%	32%	21%	17%	19%
Estudis universitaris	11%	18%	14%	14%	12%	13%
<i>Total</i>	<i>100%</i>	<i>100%</i>	<i>100%</i>	<i>100%</i>	<i>100%</i>	<i>100%</i>

Font: Dades del Cens de població del 2001, facilitades per Idescat.

Els joves, que gaudeixen de millors nivells d'instrucció, sobretot les noies, en relació als majors de 30 anys, tenen una pitjor situació en el mercat laboral: més atur, més eventualitat en els assalariats, menys proporció d'empresaris joves.

2.1.7.3. Altres desigualtats socials

Joves per situació professional i nacionalitat. Maresme, 2001.

	Joves ocupats de 16 a 29 anys								
	Espanya	Resta Unió Europea 15	Resta d'Europa	Àfrica	Amèrica Nord i Central	Amèrica Sud	Àsia i Oceania	%	<i>total</i>
Empresaris amb personal assalariat	86%	1%	0%	4%	0%	1%	1%	100%	1.566
Empresaris sense personal assalariat	89%	1%	0%	3%	0%	1%	0%	100%	3.018
Membres de cooperatives	89%	1%	0%	2%	1%	1%	1%	100%	112
Ajudes familiars	83%	0%	0%	6%	0%	2%	0%	100%	207
Assalariats fixos	91%	1%	0%	2%	0%	1%	0%	100%	24.861
Assalariats eventuais	83%	0%	0%	5%	0%	2%	0%	100%	17.179

Font: Dades del Cens de població del 2001, facilitades per Idescat.

Joves ocupats (16-29 anys) per professió i nacionalitat. Maresme, 2001.

	Joves ocupats de 16 a 29 anys								
	Espanya	Resta Unió Europea 15	Resta d'Europa	Àfrica	Amèrica Nord i Central	Amèrica Sud	Àsia i Oceania	%	total
Personal directiu de les empreses i administracions públiques	95%	1%	0%	2%	0%	1%	5%	100%	2.057
Tècnics i professionals, científics i intel·lectuals	97%	1%	0%	0%	0%	1%	3%	100%	4.065
Tècnics i professionals de suport	94%	1%	0%	1%	0%	1%	3%	100%	6.504
Empleats administratius	97%	1%	0%	1%	0%	1%	3%	100%	5.382
Treballadors de serveis i venedors de comerç	94%	1%	0%	3%	0%	2%	6%	100%	8.343
Treballadors qualificats en activitats agràries i pesqueres	77%	0%	1%	21%	0%	1%	23%	100%	554
Artesans i treballadors qualificats de les indústries i construcció	93%	0%	0%	5%	0%	1%	7%	100%	7.871
Operadors d'instal·lacions, maquinària i muntadors	93%	0%	0%	4%	0%	1%	7%	100%	5.432
Treballadors no qualificats	82%	1%	1%	12%	1%	3%	18%	100%	4.004
Forces armades	99%	0%	0%	1%	0%	0%	1%	100%	72

Font: Dades del Cens de població del 2001, facilitades per Idescat.

Pel que fa a ***l'Aproximació Qualitativa*** la font principal d'informació ha estat: *l'Anàlisi de la Realitat Juvenil d'Argentona (2004)*, *el Projecte Educatiu de Ciutat d'Argentona (2006)*, *Grups de discussió pel Pla de Barri de Sant Miquel del Cros (2009)*, *l'Informe d'Avaluació del Projecte del Casal de Joves (1999-2006)*, *l'Avaluació del Pla Estratègic de Joventut d'Argentona (2005-2007)*, *Informe dels Grups de Discussió de la Taula de Participació (març 2009)*, *Conclusions de les*

Jornades Joves i Salut organitzades per Joventut (2007) i l'Informe de l'Enquesta de Salut realitzada a l'IES (2007).

Partint del primer Estudi que es va fer amb profunditat sobre la *Realitat Juvenil del Municipi (2004)* podríem confirmar que moltes de les variables macrosocials que ja s'apuntaven continuen sent vigents.

(...) "**La Transformació urbanística del municipi fruit de la nova configuració socio-urbanística ha fet augmentar la diversificació dels perfils socials entre els/les joves a conseqüència de les diferències socioeconòmiques on l'augment de la densitat de població provoca conflictes de convivència veïnal i d'ús dels espais públics**" (...)

(...) "**L'estigma de la joventut i la incomprensió generacional influeixen també a refredar les relacions i la convivència**" (...)

(...) "**La existència de diferències entre els joves per factors d'edat, gènere i condicionants econòmics**" (...)

Amb el *Pla de Barri del Veïnat del Cros* es van organitzar 3 *Taules de participació, abril 2009 (Taula de participació integral, Taula de Territori i Taula de Societat)*. En les 3 van participar joves. Les conclusions més significatives dels grups de discussió confirmen la necessitat de millorar les comunicacions, els accessos, espais verds, infraestructures, equipaments cívics i socials i un comerç de qualitat i divers. En general es posa de manifest la importància en invertir en el barri. Es reclama més presència policial i fins i tot, la figura del mediador veïnal per resoldre conflictes veïnals. Algunes d'aquestes propostes són:

- "Que l'autobús de línia passi també els caps de setmana"
- "Que hi hagi il·luminació de la carretera del Cros al centre d'Argentona"
- "Millorar les rampes de la Plaça Sant Miquel. Fer-ho accessible"
- "Més vigilància"
- S'insisteix en la necessitat de comptar amb una borsa de treball descentralitzada. Es planteja que el SEMPRE es desplaci les vegades que calgui al Cros i que es gestionin borses de treball al PIJ i al futur Centre Cívic.
- Es reclamen classes de suport i d'inserció laboral per a dones, però també per a homes.
- Els joves reclamen un casal de joves on aquests es puguin reunir i que compti amb la presència de monitors. Es planteja la possibilitat de fer un ús compartit de l'espai del casal de la gent gran (els joves manifesten resistències a aquesta proposta). També es planteja, per part de la regidora de Serveis Socials, la possibilitat de comptar amb l'assessorament i un acompanyament inicial en el procés d'autogestió del casal per part dels mateixos joves.
- Es planteja amb insistència la demanda majoritària de cursos de català. Aquest punt permet reprendre la proposta d'obrir l'escola al barri. Als cursos de català s'hi afegeixen les següents propostes: informàtica, formació ocupacional, aeròbic, tai-txi i ioga. Les propostes semblen tenir una bona acollida per part de la directora de l'escola, present a la taula de participació.
- Es planteja també la necessitat de fomentar el civisme i la cura pel mobiliari urbà.

Amb els anys hem constatat que una de les problemàtiques que afecta a l'etapa de l'adolescència lligada al *procés de socialització i maduració personal*, té a veure amb ***l'entorn educatiu i socialitzador***. Es dilueix la influència de les figures de referència de major proximitat (pares, germans, tutors, veïns, educadors, amics...) i prenen rellevància altres agents socialitzadors (televisió, internet, messenger, sms..) allunyats de les inquietuds i necessitats del dia a dia de l'adolescent.

En l'aspecte més formal de l'educació, un dels grups de discussió organitzats dins el *Projecte Educatiu de Ciutat (2006)* ja s'apuntaven una sèrie de mancances i necessitats formatives, que encara avui, s'arrossegueu. S'ha de poder donar resposta a la demanda emergent de la millora en la qualitat educativa, el reforçament dels referents educatius i, la capacitat i formació professionals dels/les nostres joves. Algún dels aspectes més destacats de la discussió van ser:

- S'esmena "(...) *la saturació a l'IES d'Argentona que fa evident la necessitat de nous centres. La construcció d'un IES a Dosrius ha de permetre descongestionar la realitat al municipi. S'està treballant en la ubicació d'un segon IES a Argentona (...)*".
- "(...) *Necessitat de recursos per atendre la diversitat de l'alumnat (vetllador, tutor de referència (...))*"
- "(...) *Cal més recursos per a la millora escolar (...)*"
- Manquen cicles formatius i es detecta una feblesa de la formació ocupacional. Cal un esforç del procés de transició escola-treball i millorar la inserció laboral dels/les joves.
- Es constata que no hi ha oferta sòlida d'educació d'adults, especialment per a dones joves i gent gran.
- Hi ha persones que opinen que caldria promoure els hàbits i valors entre els/les joves, l'estimació, el compartir, la solidaritat...

En general, s'opina que la oferta de lleure i d'educació no formal a Argentona és completa i adequada fins als 12 anys. Hi ha doncs una bona acollida al municipi fins a aquesta edat. A partir dels 12 hi ha un buit important, especialment entre els 14-18 anys. La pràctica esportiva és un recurs infrautilitzat per part dels adolescents i joves del poble.

Cal treballar el sistema de valors amb els joves des d'una perspectiva integral. Es manifesta, també, que hi ha una manca de coordinació i connexió entre les entitats del municipi i cal formar a la població en l'àmbit de la participació ciutadana.

En l'Estudi de la realitat juvenil d'argentona ja s'apuntava cap a la ***situació d'inestabilitat i de precarietat laboral dels joves***, caracteritzada per:

- Les dificultats d'inserció dels Joves al món laboral de certs col·lectius: dones amb fills petits, immigrants sense papers, joves ...
- La vivència més subjectiva i que ocupa Graus d'importància en la vida del joves segons la edat i les seves circumstàncies.

En aquest context, agreujat per la situació econòmica actual, el *Pla Director de Promoció Econòmica (2007)* proposava una sèrie d'accions en un pla integral que englobava tant els aspectos socials i econòmics del municipi per a definir una estratègia integradora en el marc del desenvolupament socioeconòmic local i la inserció laboral dels/les joves per als propers anys.

En aquest document, s'analitzava profundament la realitat a través d'una taula DAFO. Una de les Dificultats detectades definien el perfil de Jove aturat: "(...) Jove amb un nivell d'estudis baix, i amb una major presència del col·lectiu femení (...)"

En un dels grups de discussió opinaven: "(...) al poble s'hi viu bé(...)". Aquesta manca de motivació, pot ser un hàndicat de cara al futur per la manca d'iniciativa, d'innovació social i empresarial.

En relació a les *Problemàtiques entorn a la salut dels joves*, amb les conclusions

Amb la DIAGNOSI elaborada des del *POUM (Pla d'Ordenació Urbanística Municipal)* es van constatar les **problemàtiques que directa i/o indirectament afectaven més als joves en relació a la configuració socio-urbanística del municipi** i on es preveu una intervenció a mig/llarg termini:

- Concentració predominant d'equipaments i serveis al nucli urbà
- Mancances en la qualitat i articulació de les zones verdes
- Dificultat d'accés a l'habitatge pels joves
- Dificultat de comunicació amb transport públic i increment del privat
- Important patrimoni natural, històric i arquitectònic (conservació i manteniment deficitari)
- Previsió de dèficits infraestructurals (Cal una nova escola al sector de El Collell i cessió de sòl per a equipaments socials, culturals i juvenils).

L'objectiu del POUM (Pla d'Ordenació Urbanística Municipal) és adequar el model urbà a les necessitats presents i esmenar els dèficits en el planejament. Es tracta de redefinir el creixement d'Argentona en els pròxims 10-15 anys, garantint un creixement sostenible, el reequilibri entre les diferents zones del municipi, la millora de la mobilitat i accessibilitat, la previsió de sòl per a nous equipaments, el desenvolupament de l'espai agrari i l'equilibri industrial entre d'altres, considerant els nous sectors urbanitzables per al creixement i les zones de protecció o no urbanitzables.

En relació a l'estructura general del territori, el contingut normatiu del POUM se centra en els següents àmbits i qualificacions urbanístiques:

- La xarxa viària bàsica,
- El sistema d'espais lliures i periurbans,
- Els equipaments i habitatges dotacionals,
- La sostenibilitat ambiental, i
- La preservació del patrimoni.

Es preveuen diferents actuacions en:

SÒL URBÀ:

Es defineixen 8 plans de millora urbana i 20 àmbits d'actuació urbanística.

Sòl urbanitzable:

Format per tres sectors de sòl urbanitzable delimitat: :

B1: El Collell (millora d'accessos i provisió d'equipaments i espais).

B2: Torrent d'en Vera (recuperació de l'espai agrari, espai de lleure i interès històric, teixit residencial integrat a l'entorn).

B3: Industrial Nord (completar el polígon adequant-lo a les necessitats d'accessos i activitats actuals).

SÒL NO URBANITZABLE:

Comprèn les àrees d'Argentona caracteritzades pel seu interès agrari, forestal, ecològic o paisatgístic on no són permesos processos d'urbanització urbana.

Pel que fa a les **problemàtiques dels/les joves relacionades amb la Salut**, ja al 2004 es feia visible la necessitat d'invertir en més actuacions i recursos de prevenció i posar especial èmfasi en l'adquisició d'hàbits saludables (alimentació sana i equilibrada, esport i lleure saludables...).

Les conductes de risc detectades eren: el consum de drogues, els embarassos no desitjats, les malalties de transmissió sexual, els accidents de cotxe, els trastorns alimentaris...

Al novembre del 2007, l'Àrea de Joventut va organitzar unes *Jornades per a professionals sobre "Joves i Salut"*. Es van organitzar principalment per afavorir l'intercanvi d'experiències dels professionals assistents i dotar als participants d'eines metodològiques sobre diferents aspectes que afecten als/les joves,

- a) Sexualitat i Afectivitat,
- b) Consum de Substàncies Addictives, i
- c) Detecció de conductes de risc en els hàbits alimentaris (anorèxia i bulímia).

A banda de l'aspecte més formatiu i d'intercanvi ens interessava conèixer les necessitats i/o mancances dels adolescents i joves en matèria de salut amb la finalitat de poder planificar intervencions transversals i coordinades des d'un abordatge multidisciplinari.

Tot i que encara no s'han recollit totes les valoracions dels/les participants, valorem molt positivament l'assistència, en total vam venir 35 professionals de diferents àmbits: Policia local, Àrea Bàsica de Salut, Psicopedagogues de les escoles, professorat de l'IES, Creu Roja, Casal de Joves, Espai Jove, Centre Obert del Cros, Serveis Socials, Joventut, Esports, Ensenyament, Cultura i Festes, Consulta Oberta de l'IES, Centre Jove d'Anticoncepció i Sexualitat, Servei d'Ajut a Domicili, Consell Comarcal del Maresme...

Volem remarcar que no només van venir tècnics/ques, sinó que també vam comptar amb representació política (Alcalde, Regidora de Festes i Joventut, Regidor de Benestar Social, Igualtat i Cooperació, Regidor d'Urbanisme).

Per fer una detecció de les principals necessitats en salut dels/les joves es va demanar una pluja d'idees a tots/es els/les participants. Destaquen les següents problemàtiques:

1. Baixa autoestima i manca d'habilitats socials (aprendre a escoltar i expressar), relació amb els factors protectors i resiliència, gestió emocional, educació en valors, empatia, companyerisme, compartir,
2. Consum abusiu de cànnabis, alcohol i tabac entre joves de 12-18 anys, consum de porros al Cros com a modus de relació
3. Trastorns alimentaris de joves entre 14-18 anys
4. Pràctiques de risc en sexualitat (12-18 anys): Relacions sexuals sense protecció
5. Poc coneixement dels espais informals per a parlar
6. Poc respecte entre iguals
7. Manca del paper Educatiu d'alguns pares/mares, manca de suport als adults, poca comunicació amb els adults, manca d'educació en valors
8. Consum de cocaïna en joves majors 16 anys
9. Mala alimentació (molts no esmorzen, fast food, pautes d'alimentació no errònies...)
10. Sedentarisme, manca d'activitat física
11. Violència de gènere: Violència psicològica i física
12. Poques Pautes d'higiene (poc descans)
13. Manca d'autonomia personal i de capacitat per resoldre necessitats pròpies
14. Manca d'espais per relacionar-se entre iguals
15. Excessiva importància al físic i la imatge personal
16. Potenciació de la societat de consum i de d'individualisme (videojocs, TV...)
17. Gestió emocional de l'etapa que viuen (12-16)
18. Vinculació i sentiment de pertinença al seu entorn més proper i per extensió...
19. Consum abusiu d'alcohol en cap de setmana associat a la idea d'oci nocturn (+ 13a)
20. Manca de referents alternatius a l'oci no relacionats al consum
21. Detecció de problemàtiques familiars i socials (desestructuració social i familiar)
22. Manca de col·laboració en actes públics (teixit associatiu, dinàmica cultural...)
23. Confusió de la llibertat amb el llibertinatge

Avançar, però que entenem que quan parlem de les pràctiques de risc dels/les joves, estem parlant d'una minoria de joves i que en la majoria dels casos s'inicien en pràctiques de risc en l'etapa de l'adolescència i que després superen sense gaires dificultats.

Un cop identificades les diferents problemàtiques i concreció dels/les joves a qui els afecta, s'havien de buscar els factors causants i els possibles efectes i conseqüències del problema identificat.

Per aquesta tasca, es van fer un 6 grups de treball on es van resumir les problemàtiques en:

1. Baixa Autoestima
2. Fàcil accés de les Drogues,
3. Consum d'alcohol i oci
4. Hàbits incorrectes en l'alimentació
5. Conductes de risc en sexualitat

6. Manca de dedicació familiar

En termes generals, es van marcar les pautes per treballar de manera global tots aquests aspectes en benefici dels joves. Treballar en xarxa per optimitzar recursos, el traspàs d'informació i establir canals de derivació faran del tot plegat un treball més integrador i educatiu.

Com a conclusió podem dir que la base de la majoria d'aquestes "problemàtiques" s'associa a la manca de recursos i habilitats personals per gestionar les emocions. Educar per les emocions és una bona eina per fer prevenció de problemes no resolts que amb el temps es poden transformar en riscos associats a la Salut dels nostres joves.

PROBLEMÀTICA 1: BAIXA AUTOESTIMA

FACTORS CAUSANTS DEL PROBLEMA

EXCÈS DE PROTECCIONISME
MANCA DE REFERENTS I PAUTES CLARES
MASSA OFERTA (SOCIETAT CONSUM)
POCA DEFINICIÓ DELS LÍMITS
MANCA DE MADURESA

EFFECTES I CONSEQÜÈNCIES DEL PROBLEMA

MANCA D'AUTOESTIMA
TRANSTORNS DE PERSONALITAT
FRACÀS ESCOLAR - DIFICULTATS D'APRENTATGE
MÉS INFLUENCIABLES

PROBLEMÀTICA 2: CONSUM ABUSIU DROGUES (Cànnabis, Alcohol)

FACTORS CAUSANTS DEL PROBLEMA

FÁCIL ACCÉS A LES DROGUES (PREU, ACCÉS)
VISSIÓ POSITIVA DEL CONSUM, ASSOCIAT COM A TERAPÉUTIC
RELACIÓ OCI-DIVERSIÓ-CONSUM DROGUES
EL CONSUM DE L'ALCOHOL NO ES VEU PROBLEMÀTIC
FOMENT DEL CONSUM PER INTERESSOS ECONÒMICS
ACCEPTACIÓ SOCIAL DE L'ÚS D'ALGUNES DROGUES

EFFECTES I CONSEQÜÈNCIES DEL PROBLEMA

MÉS RISCOS (SEXUALITAT I MOBILITAT)
BAIXEN LES RESPONSABILITAT (ESTUDIS, TREBALL...)
RELACIÓ DE DEPENDÈNCIA
DESPEGA SOCIAL I ECONÒMICA QUE SUPOSA (ACCIDENTS, TRACTAMENTS...)

PROBLEMÀTICA 3: HÀBITS INCORRECTES D'ALIMENTACIÓ

FACTORS CAUSANTS DEL PROBLEMA

MANCA REFERENTS FAMILIARS (HÀBITS SALUDABLES, EDUCACIÓ...)
--

DINÀMIQUES QUOTIDIANES (MANCA DE GESTIÓ DEL TEMPS PER ALS ÀPATS)
--

FAST-FOOD (CONSUM RÀPID)

EFFECTES I CONSEQÜÈNCIES DEL PROBLEMA

CONSEQÜÈNCIES FÍSQUES (SOBREPÈS, DIABETIS, RETARD CREIXEMENT...)
--

EMPOBRIMENT DE LES RELACIONS FAMILIARS (NO ES DONA L'ESPAI DE L'ÀPAT)

CONDUCTES IMPULSIVES I POC RESPONSABLES

PROBLEMÀTICA 4: CONDUCTES RISC EN SEXUALITAT

FACTORS CAUSANTS DEL PROBLEMA

BAIXA AUTOESTIMA

MANCA COMUNICACIÓ VERBAL AMB LA PARELLA

RELACIONS DE DEPENDÈNCIA EMOCIONAL I SUBMISSIÓ
--

EFFECTES I CONSEQÜÈNCIES DEL PROBLEMA

MALALTIES TRANSMISSIÓ SEXUAL

EMBARASOS NO DESITJATS

VIOLÈNCIA GÈNERE

PROBLEMÀTICA 5: MANCA PAUTES EDUCATIVES EN LA FAMÍLIA

FACTORS CAUSANTS DEL PROBLEMA

PRIMA LA SOCIETAT DE CONSUM ENVERS FLIA.
--

CONCILIACIÓ VIDA LABORAL AMB FAMÍLIA

NO CORRESPONSABILITAT TASQUES DOMÈSTIQUES

EFFECTES I CONSEQÜÈNCIES DEL PROBLEMA

MENYS AUTONOMIA I RESPONSABILITAT

POCA TRANSMISSIÓ DELS VALORS I EMOCIONS

FALSA COMPENSACIÓ EN VALORS "ECONÒMICS" ENVERS LA QUALITAT EN LES RELACIONS

3. ANÀLISI INTERNA DE LA REGIDORIA

Amb la implantació del nou Pla Estratègic de Joventut, l'Ajuntament posarà a l'abast dels joves els Mitjans humans, econòmics, d'infraestructura i metodològics necessaris per impulsar les noves línies d'actuació, malgrat que la realitat municipal més immediata és significativament més restrictiva.

Recursos Humans:

A mitjans del 2005, la **Regidora de Joventut i Festes** va passar a tenir una dedicació del 40% (15h/setmanals, assumint també la Regidoria de Festes).

Obstacles: A més dedicació de la regidora, més encàrrecs i conseqüentment, més volum de feina. Cal valorar la viabilitat de les propostes i marcar prioritats.

Del maig del 2005 al maig del 2006, la tècnica de joventut va canviar de departament i funcions. Aquest fet puntual va obligar a l'Ajuntament a contractar una nova tècnica que va cobrir la seva excedència. Amb la incorporació al 2006 de la tècnica, es va crear una nova figura a l'equip, **Cap de Serveis a la Persona** (cat. B) dedicació de 37'5h. Contracte d'interinatge fins que al maig del 2006 es convoca la plaça com a personal laboral indefinid. Des de març del 2009, està treballant en l'Àrea de Promoció Econòmica i ha deixat d'exercir aquestes funcions.

Obstacles: Amb el canvi destinació de la Cap de Joventut s'ha generat un volum de feina important que cal redistribuir.

1 Tècnica de Joventut (cat. B) amb dedicació de 29.5h per joventut i 8h per igualtat i cooperació. Personal laboral fix.

Al Setembre del 2005, s'incorpora una **nova Dinamitzadora Juvenil** que comença a treballar per Joventut com a professional extern. Al desembre, va entrar en plantilla com a personal laboral amb contracte d'interinatge i, finalment, a l'abril del 2006 es convoca indefinidament la seva plaça.

Al febrer del 2005 s'amplia la jornada laboral de la **Dinamitzadora juvenil** i passa a 30h. setmanals, igual que l'Informador Juvenil. Al 2006 també es convoca la plaça de dinamitzadora i va passar a ser personal laboral indefinit.

Millors: Amb la incorporació d'aquesta nova professional pel Casal de Joves, S'han superat molt notablement les previsions inicials en quant a dotació de recursos humans.

La figura del/a "voluntari/a de suport" no existeix, però les mateixes funcions les realitzen els propis joves implicats en el Casal, de manera més puntual i esporàdica.

Hi ha hagut molt bona acceptació de les dinamitzadores per part dels joves usuaris del Casal.

Els canvis d'horari del Casal, reduint l'horari d'atenció, ha permès millorar la qualitat de treball dels professionals, i sobretot, ha permès que els/les joves tinguin un referent (dinamitzador) en tot l'horari d'obertura del Casal.

Obstacles: Amb dues dinamitzadores a l'equip és primordial que les directrius estiguin molt ben definides i que quedi clar qui lidera cada projecte i per tant s'ha hagut de redefinir força vegades el repartiment de les tasques, fet que ha significat en alguns moments puntuals un desgast d'energia per aquest tema.

Els professionals del Casal de Joves troben a faltar un millor reconeixement de la seva tasca: desitjarien una millor remuneració econòmica, una millor valoració social de la seva tasca educativa per part del veïnat, i també per part dels professionals tècnics i regidors/es de les altres àrees de l'Ajuntament.

Al febrer del 2005 també s'amplia la dedicació de l'**Informador Juvenil** i passarà també a 30h/setmanals. Al 2006 es va incorporar un nou Informador i en l'actualitat és l'única persona dins l'equip que encara ocupa plaça d'interinatge. No s'ha plantejat crear la plaça indefinida.

Obstacles: El fet de no cobrir la jornada laboral completa i la provisionalitat de la plaça fan que es vegi aquesta feina com una feina pont. És la plaça en la que hi ha hagut més rotació.

1 Conserge al Casal de Joves (cat E) jornada completa. Contracte d'interinatge. Personal laboral fix. Es manté aquesta figura.

1 Conserge Equipament Velcro (cat. E) (als matins també per Joventut). Jornada completa. Personal laboral fix.

1 Auxiliar Administratiu (cat. D) Jornada completa. Contracte d'interinatge. No s'està complint la previsió de dedicació inicial en la que s'havia d'ocupar de joventut en un 30%.

Obstacles: El fet de ser una persona sigui compartida fa que sempre hi hagi algun servei que reclami més dedicació.

Recursos Econòmics

El percentatge de reducció del pressupost municipal per a joventut ha estat del 26,06% respecte el 2008. Aquest és un fet que podria tenir una causa multifactorial.

	2009
CAPÍTOL 1	99.278,23 €
CAPÍTOL 2	20.150,00 €
TOTALS	119.428,23 €

Així, doncs, l'evolució és veu més moderada en les despeses destinades a capítol 2 i s'observa una baixa en la inversió en projectes en relació a l'any anterior.

Infraestructures

Espais "oberts"

Els joves al Municipi fan un ús condicionat de l'equipament de la Velcro en funció dels seus interessos.

En l'actualitat s'han hagut d'ampliar "els espais morts" del casal per cobrir una demanda creixent d'un col·lectiu de joves creadors que venen a les instal·lacions a preparar coreografies, escenaris, obres teatrals de petit format...S'ha habilitat un

espai (zona miralls) al primer pis de l'edifici perquè aquests col·lectius en puguin fer ús continuat.

Argentona es caracteritza perquè és un poble amb molta tradició cultural on conviuen "artistes" de diferents disciplines: clown, teatre, mim, dansa ... També s'acull a un Jove escultor i està pendent de presentar-nos un projecte per tal d'ocupar un espai fix i fer-lo servir d'estudi. Aquesta és una demanda puntual, però som conscients que si li donem cabuda a la Velcro ens arribaran més demandes.

Tot i la vida que té l'edifici és evident que l'espai no està dotat de les millors condicions i cal una remodelació.

Buc assaig

Actualment acull a 8 grups de joves d'entre 16 i 20 anys. El buc és deficitari i no reuneix les condicions pròpies d'aquest equipament (insonorització, control d'humitats, ventilació...).

Despatxos i magatzem per col·lectius joves

Els col·lectius de joves amb més trajectòria associativa han reiterat la seva necessitat de disposar de Magatzem I despatx per a l'ús autogestionat de l'Entitat. Aquest seria el cas de:

- Garrinada
- Col·lectiu Joves del Casal (12 Hores contra el Racisme i la Xenofòbia)
- Diables d'Argentona

Sala gran polivalent del casal

L'ús d'aquesta Sala és polifuncional tot i que en el dia a dia s'utilitza com espai de trobada i per jugar a futbolí i billar.

Tot i que és una Sala gran no es pot rentabilitzar suficientment donat que no disposa de les condicions mínimes necessàries que ens permeti un aforament major (actualment és de 50 persones). S'utilitza per obres de petit format i/o tallers que requereixin un espai considerable.

Al 2006 es van construir en pladur 2 aules més petites per als Cursos de Formació Ocupacional organitzats des de l'Ajuntament. Actualment, s'utilitzen per Tallers i puntualment com a sala d'estudis per a fer treballs de grup prèvia petició.

Sala d'estudis

Es va crear per donar servei als/les joves estudiants. A la pràctica s'ha convertit en una Sala funcional i polivalent on es fan tot tipus d'activitats (tallers, cursos lleure, teràpies de grup, espectacles de petit format, reunions tècniques...).

PIJ

Inicialment era un espai més reduït, però amb la implementació del Pla es va ampliar fins arribar al recurs actual que dona servei a 8 usuaris simultàniament tot i que contínuament hi ha problemes amb la connexió a la Xarxa. L'ús que es fa d'aquest servei és una qüestió a replantejar-se amb la Revisió del Pla.

Durant el 2009 el Punt es remodelarà per tal de donar a 7 terminals noves i funcionarà com a PUNT TIC (Subvenció de la Secretaria de Telecomunicacions i Societat de la Informació).

Despatxos Joventut: S'amplia a dos:

1 Despatx Dinamitzadores

Acull a les 2 dinamitzadores i sovint es fan reunions amb joves o tutories.

1 Despatx Tècnic

Compartit per la de Joventut i Consergeria.

Consergeria. Magatzem

L'espai físic no s'adequa a les necessitats reals de Consergeria i que en l'actualitat està amb el despatx de Joventut.

Wc

3 WC d'homes i 3 de dones pels usuaris/es del Casal.

1 WC pel personal

Pati exterior

Habilitat com espai de trobada i per a fer actuacions de petit format (concerts, obres teatrals...). Aquest espai no es pot rentabilitzar donat que dona a un pati interior on també hi ha vivendes particulars.

Amb l'arribada del bon temps, s'observa un major ús del pati que va en detriment de les sales interiors del Casal.

Rocòdrom

Al 2006 es va dissenyar pels Trepes d'Argentona (Col·lectiu de joves). Tot i el potencial d'aquest espai, s'utilitza poc.

Skateparc

Al 2005 es va construir a la Zona esportiva del municipi. S'utilitza poc. S'han de solventar problemes que apareixen al paviment quan plou. Al març del 2009 es va trencar una peça i s'està intentant reparar. En aquests moments, està clausurada temporalment la instal·lació.

Despatxos entitats culturals

L'equipament de la Velcro no és un espai d'ús exclusiu pels joves. Podríem dir que el 2on. Pis de l'edifici l'ocupen entitats culturals de la vila (Ceràmica, Restauració Mobles, Puntaires, Club Espanyolista, Esbart Dansaire, Club Ciclista, Caçadors, Associació de Fibromiàlgia i Fatiga Crònica, Dones

Malgrat que l'edifici de la Velcro dona un bon servei, pel que fa a infraestructures, amb la implantació del nou Pla, proposem una sèrie de millores:

- Condicionar millor tots els espais de Joventut per tal que compleixin la normativa (en termes de seguretat): Casal Joves, Sala d'estudis, Buc d'assaig, espais tallers, zona miralls, soterrani, despatxos entitats i magatzems...
- Elaborar un projecte d'Usos per a la ubicació de l'equipament de Joventut al centre del poble.

- Reestructurar el Punt d'Informació i actualitzar la Xarxa i els equipaments informàtics.
- Intentar solucionar els problemes de la skateparc, donant resposta a les demandes dels/les joves usuaris/es.
- Proposar una nova ubicació pel Rocòdrom (a la zona esportiva).

4. VISUALITZACIÓ DE LES POLÍTIQUES LOCALS DE JOVENTUT

A priori, analitzar internament com s'estan gestionant les polítiques de joventut al municipi, ens ha de permetre entendre que lluny del nostre primer Pla local (2001), les polítiques de joventut actuals han d'articular accions que ajudin als joves en el seu projecte de vida. Això implica que hem d'acompanyar-los en el seu projecte vital, dotant-los d'eines i habilitats per facilitar aquest procés d'empoderament social.

Per aconseguir-ho, hem de treballar molt directament amb les àrees responsables dels processos d'aprenentatge, de socialització, d'integració laboral, de participació activa...

Com a consumidors/es actius que són, els/les nostres joves estan presents en cada una de les diferents esferes de la vida (àmbit social, laboral, cultural, esportiu, polític...).

L'ens local s'estructura a partir de cinc grans àrees:

1. Alcaldia,
2. Serveis Econòmics,
3. Serveis Generals i de Coordinació,
4. Serveis Personals i,
5. Serveis Territorials.

L'Àrea de **SERVEIS ECONÒMICS** comprèn els àmbits de Gestió Pressupostària, Intervenció, Tresoreria i Recaptació.

Des de l'**ÀREA DE SERVEIS GENERALS I COORDINACIÓ**, es gestiona el Padró d'Habitants (canvi de domicili, modificació de dades, certificats de residència i convivència...).

Al Registre, segons la legislació general de procediment administratiu comú s'estableix el Registre General d'Entrades i Sortides a l'Ajuntament i a l'edifici de la Velcro. Aquesta última ubicació facilita l'entrega de documents dels joves ja que en aquest edifici es troba el departament de joventut, flexibilitzant els horaris d'atenció al públic.

Des de Secretaria, es porta el Registre de parelles de fet.

L'Àrea de **SERVEIS PERSONALS** engloba les *Regidories de Benestar social, Sanitat, Cultura, Educació, Esports, Festes, Igualtat i Solidaritat, Joventut i Promoció Econòmica*.

Des de BENESTAR SOCIAL es dona informació i orientació sobre els diferents recursos i serveis de la comunitat i s'ofereix suport i atenció a adolescents i les

seves famílies en casos d'emergència social, de patiment emocional (psicòloga) i/o orientació familiar (Projecte: El Sofà).

L'equip de Serveis Socials està format per 1 psicòloga, 3 treballadores socials, 2 treballadores familiars, 1 educadora social i 1 administrativa.

L'Educadora Social de l'equip de primària esdevé fonamental com a facilitadora de Recursos i fa derivacions a serveis especialitzats. Treballa transversalment amb altres tècnics/ques municipal (Joventut, Igualtat i Cooperació, Educació, Promoció Econòmica, Policia local...) i es coordina amb altres serveis i/o agents socials locals i comarcals (Escoles, IES, Àrea Bàsica de Salut, Mossos...).

El treball amb adolescents i les seves famílies en els camps socioeducatiu, formatiu i de lleure, posant especial èmfasi en aquells casos que pateixen necessitats i/o mancances socials, personals i/o familiars.

Es detecta i s'intervé en situacions de risc social i es treballa en la prevenció d'aquestes situacions. Es tramiten prestacions i altres ajuts socials i s'atenen situacions de dificultat amb l'habitatge (ajut lloguer just, ajuts personalitzats...), de salut (ajuts psicoterapèutics), econòmiques, d'aprenentatge, atenció als immigrants (confecció d'informes d'arrelament social).

També es treballa amb projectes transversals i programes comunitaris amb la implicació interinstitucional i coordinant-se amb altres àrees municipals:

- Projecte Mesures Alternatives Reparadores (MAR)
- Intervenció socioeducativa amb infants i joves
- Xarxa d'atenció a la infància i adolescència en risc (Xairadó)
- Comissió de Drogues (Xarxa, Xairadó)
- Protocol d'actuació municipal en drogues
- Participació Comissió d'Alimentació per treballar els hàbits saludables (Xarxa Xairadó)
- Protocol d'absentisme escolar
- Protocol coordinació escolar

Des de la REGIDORIA DE CULTURA es programen, executen i coordinen actes i activitats tant culturals com lúdico-festives. Són actes populars on també es té en compte el públic jove. Dóna recolzament material i econòmic al teixit associatiu cultural de la vila amb el que es compte per enriquir la programació cultural. Des de fa uns anys s'organitza la Temporada de Teatre, Música i Dansa amb espectacles de diferents formats on es promou la difusió artística. Es duen a terme desde el Casal de joves tot tipus d'activitats i concursos participatius en què es fomenta l'acostament dels joves al món teatral, musical i de la dansa.

També s'organitzen actes culturals com Sant Jordi, en el que els/les joves s'impliquen i participen (Concurs Literari, Diada de la Rosa, sessions de dinamització lectora a les escoles i instituts...), Festa de les Catifes (el col·lectiu de Garrinada en fa una catifa, tallers de poesia a les escoles), l'11 de setembre (participació dels Geganters, entitat en la que la participació de la gent Jove és nombrosa i significativa)...

La REGIDORIA DE FESTES organitza els actes més festius on hi ha presència significativa d'entitats i col·lectius de joves. Per Festa Major d'hivern (Sant Julià), el Col·lectiu de joves del Casal des de fa vuit anys, organitza les 12 Hores contra el Racisme i la Xenofòbia. És l'acte més multitudinari (prop de 800 persones) de la Festa Major i els diners que es recauden es destinen a fins benèfics. Els Diablers, amb una presència molt important de gent Jove, protagonitzen el tradicional correfoc. Els Diablers són sempre acompanyats pel seu grup de Tabalers, els quals estan participant dels correfocs i de molts dels cercaviles de diferents actes festius. En aquest sentit, el maig de 2009 es durà a terme un curs impartit per un professional del món del ritme per tal que el grup de Tabalers es reciclin i apareguin nous ritmes.

Per la cavalcada de Reis, participen molts joves (portatorxes, patges, grups d'animació, tabalers, col·lectius com 12 Hores, xanquers...)

La Festa Major d'estiu (Sant Domingo) coincideix amb la Fira del Càntir i Terrissa i és visitada per milers de persones. Paral·lelament als actes oficials, el Col·lectiu de joves de Garrinada, organitza una Festa Major alternativa. Enguany serà la vuitena edició i esdevé un referent a la comarca com a exemple de participació jove i assistència de públic (durant els actes que duren 3 dies passen unes 5.000 persones).

L'ÀREA D'EDUCACIÓ s'encarrega dels centres escolars públics (primària i secundària), del seu manteniment i de les millores estructurals i funcionals. Col·labora en activitats escolars, extraescolars de l'IES i amb l'Escola de Pares i Mares amb representació de famílies de l'IES (es programen accions de formació i/o prevenció sobre temes d'interès: drogues, alimentació saludable, educació dels/les fills/es, habilitats socials...). Amb l'escola de Pares i mares col·laboren l'Àrea d'igualtat i cooperació i joventut.

A través del Servei de Normalització Lingüística s'organitzen cursos de Català.

Argentona és un municipi adherit a l'Associació Internacional de Ciutats Educadores des de l'any 1999 i durant el 2006 es van presentar les Conclusions de la diagnosi del *PROJECTE EDUCATIU DE CIUTAT*, on, des d'una perspectiva educadora es va voler fer un estudi a través de la combinació de tres recursos metodològics:

a. Mapes de Recursos Educatius, que recullen el conjunt de l'oferta educativa (formal i no formal) existent al territori,

b. Mapes d'Estructura Social, que mostren les realitats socio-demogràfiques, socio-econòmiques i socioeducatives del municipi,

c. Mapes de Visions Urbanes, que recullen les principals preocupacions compartides per la ciutadania en l'àmbit socioeducatiu.

L'Àrea de Joventut i entitats i col·lectius joves van participar en el procés per tal de definir els eixos i les línies estratègiques en relació a:

1. Desenvolupament de l'àmbit educatiu no formal adreçat als/les joves entre 16 i 30 anys,

2. potenciar les activitats de lleure i de trobada per als joves d'entre 14 i 18 anys,
3. la formació dels joves i adults en les TIC,
4. desenvolupar la formació per l'ocupació i la inserció laboral,
5. promoure accions d'educació en el civisme i en l'exercici d'una ciutadania responsable,
6. desenvolupament i cohesió del territori i de l'espai públic.

Des de l'any 2005, l'Àrea d'Educació, està treballant en el projecte de "*MILLORA DE L'ÈXIT ESCOLAR*" té per objectiu reincorporar als/les joves dins la formació formal i/o aconseguir la seva inserció laboral. Aquest projecte inclou diferents recursos adreçats a joves:

- Programes de Qualificació Professional (PQPI). Al 2009 s'han començat a fer-ne dos: Auxiliar de pastisseria i fleca i Auxiliar de muntatges en instal·lacions electrotècniques en edificis. En total participen uns 30 joves d'entre 16 i 18 i són alumnes que no han acreditat l'ESO. Tots dos programes estan subvencionats pel departament de Treball de la Generalitat de Catalunya.

- Aula Oberta. Actualment estan funcionant dos grups amb alumnes de 3er i 4art. de l'IES amb l'objectiu de fer adaptacions curriculars, aprendre habilitats socials i, obtenir l'ESO.

- Teatre a l'IES. A partir d'una matèria optativa de Teatre formada per un grup d'alumnes de 14-16 anys estudiants de l'Aula Oberta de 2on. i 3r. d'ESO amb un alt risc d'exclusió social. El treball consisteix en fer intervencions urbanes de servei a la gent gran. Aquest projecte està subvencionat per la Regidoria de Joventut (Projecte Joves i Salut) i participen Educació, Promoció Econòmica, Unió de Botiguers, Casal d'avis i Serveis Socials.

- Projecte d'aprenentatge i servei. L'objectiu és treballar les relacions intergeneracionals dels joves amb altres col·lectius (nens/es i gent gran) a partir d'experiències molt vivencials (donar classes d'informàtica a la gent gran, explicar comptes als nens/es...).

L'òrgan representatiu i democràtic on també participen els joves és el Consell Escolar Municipal, amb representants d'alumnes, pares i mares, mestres i personal no docent de l'Institut de Secundària.

Els serveis municipals en l'àmbit d'ESPORTS tenen per objectiu impulsar l'activitat esportiva dins del municipi, la gestió de les instal·lacions esportives, del seu personal i dels recursos materials. Per tal de fomentar l'activitat esportiva entre els joves (i la resta de la població), organitza esdeveniments esportius al llarg de l'any:

- Festa de l'esport (18-19 d'abril): s'organitzen diferents actuacions i/o exhibicions per part dels clubs i entitats esportives adreçades a tots/es els/les vilatans.

- Curset poliesportiu (del 25 de juny al 22 de juliol): s'organitza per a tots/es els/les nens/es de primària (fins a 12 anys) amb la finalitat de fomentar la pràctica esportiva a través de les diferents disciplines (futbol, bàsquet, gimnàstica, handbol, bàdminton, natació, hoquei i voleibol).

- Cursets de natació (del 25 de juny al 22 de juliol): oberts a tota la població. Pels joves es fan cursets de perfeccionament i gimnàstica aquàtica.

- Cursa popular (5 d'agost): Dins els actes de Festa Major, s'organitza aquesta cursa amb un recorregut de 5 quilòmetres per dins el poble. La proporció de joves que hi participen és força elevada.

- Pedalada popular (6 d'agost): Aquest acte també s'inclou dins la Festa Major i comprèn un recorregut d'11 quilòmetres pels afores del poble.

- Tallers esportius de Nadal (del 27 al 30 de desembre): Aquesta iniciativa va néixer a través d'una iniciativa conjunta entre esports i les entitats esportives en un intent de donar resposta a una demanda emergent durant aquests dies. No hi ha distinció d'edat, si bé és cert que majoritàriament participen joves menors de 16 anys.

- Argimtona (segona setmana juliol, cada dos anys): És una concentració de grups de gimnàstica procedents de diferents països i que agrupa prop de 400 participants. Aproximadament un 85 % són joves menors de 25 anys. No només es fan exhibicions de gimnàstica, és un intercanvi on es fomenta la relació i convivència amb joves de la vila.

- Escola Esportiva d'Argentona (durant el curs escolar): Té l'objectiu d'acostar als alumnes de les escoles els diferents esports per tal que adquireixin les habilitats bàsiques per la seva pràctica i, fomentar la pràctica de l'esport entre la població juvenil. La Regidoria d'Esports té un *Decàleg de l'Escola Esportiva d'Argentona*, on es donen a conèixer quins són els principis rector, inspirant-se en la política esportiva que estableix la Secretaria General de l'Esport de la Generalitat de Catalunya:

a) *L'esport és Educació* perquè té associats uns valors que són essencials en la formació de la personalitat i de les habilitats socials com per exemple la tolerància, l'esperit d'equip, el joc net i el respecte als altres i a les normes...

b) *L'esport és Salut* perquè protegeix contra les malalties causades per la manca d'exercici, millora la qualitat de vida.

c) *L'esport és Participació* ja que requereix una implicació personal i col·lectiva en les diferents formes de pràctica, com la competició o el lleure.

d) *L'esport és Oci*, en tant que ens permet ocupar el temps de lleure de forma divertida amb els amics i les amigues, o en contacte amb la natura.

e) *L'esport és Relació*, fomenta i propicia les relacions interpersonals i multiculturals, contribuint a una millor convivència, solidaritat, acceptació i respecte a la diversitat, així com a la integració dels grups de població més desfavorits.

f) *L'esport és Treball*, tant personal com en equip, a l'hora d'afrontar la superació d'un esforç individual o col·lectiu.

Al Mapa d'equipaments municipals hi trobarem les instal·lacions esportives i de lleure: Poliesportiu nou i Pavelló vell, 2 camps de futbol (Argentona i Cros), Piscina municipal, Camp de futbol americà, pistes de petanca i pista poliesportiva a Madà, skateparc ubicada a la zona esportiva i rocòdrom al Casal de Joves.

A l'ÀREA DE PROMOCIÓ ECONÒMICA, si prenem com a base el *Pla Director de Promoció Econòmica* pel període 2007-2011 ens podríem centrar en les línies estratègiques:

1. Suport al teixit empresarial
2. Emprenedoria i noves activitats econòmiques
3. Dinamització del comerç local
4. Urbanisme i activitat econòmica
5. Millora de l'ocupabilitat de les persones aturades
6. Coordinació i comunicació interna i externa

Parlant de la millora de l'ocupabilitat de les persones aturades hi trobarem diferents Serveis i/o Recursos adreçats a joves:

1. Club de feina.

Espai obert que posa a disposició dels joves recursos gratuïts (ordinadors, premsa diària, ofertes de treball, espai de documentació sobre el mercat laboral, models de currículums...) per a aquelles persones que vulguin començar un procés de recerca de feina.

Amb els/les joves també es fan sessions individualitzades per a la recerca de feina (*disseny del projecte professionals, desenvolupament d'itineraris d'inserció adaptats*), *Xarxa Xaloc i/o sessions grupals sobre la recerca virtual de feina, la formació...*

2. Servei local d'ocupació.

Servei destinat a afavorir la inserció laboral treballant amb els/les demandants d'ocupació i les empreses. Ofereix:

- a) Servei d'orientació laboral: s'organitzen xerrades d'informació i orientació sobre les diferents professions als alumnes de l'IES i joves de l'Aula Oberta.
- b) Formació laboral: Formació ocupacional per persones en situació d'atur, i formació contínua per persones en actiu, Tallers d'ocupació adreçats a joves en situació d'atur i majors de 25 anys. Actualment s'està fent un Curs de F.O. d'Anglès d'atenció al client.
- c) Borsa de treball: recerca de candidats/ates de la borsa, preselecció de personal, seguiment...
- d) Demandants d'ocupació: Comunicació d'ofertes als usuaris, accés ofertes locals...

3. Servei a les Empreses.

Destinat a promoure la iniciativa empresarial i a contribuir al desenvolupament socioeconòmic d'Argentona.

L'ÀREA D'IGUALTAT treballa per donar i informació i assessorament a dones joves en situacions difícils i, en casos puntuals, fer derivacions cap a serveis més especialitzats. L'ASSESSORIA JURÍDICA PER A DONES funciona des de fa 4 anys i més d'un 20% de les usuàries són joves menors de 35 anys. Aquest servei fa una primera acollida i és un servei gratuït d'informació i assessorament sobre aspectes legals que tinguin a veure amb situacions de discriminació per raons de gènere, aspectes laborals, separacions, maltractaments, habitatge...

Des de l'any 2005 es va aprovar el *PLA D'IGUALTAT D'OPORTUNITATS HOME-DONA* en el que s'inclouen accions vers les dones joves en matèria de *Salut (prevenció d'hàbits saludables d'alimentació, prevenció de conductes de violència de gènere (dins els actes de Garrinada, s'organitza un espectacle sobre prevenció de conductes abusives), tallers d'autoconeixement i creixement personal, de gestió d'emocions...)*. De d'una vessant més lúdica i *Cultural*, des de fa dos anys s'ha creat *l'Aula d'Esriptura Literària*, en la 8 de les 15 participants son dones joves menors de 30 anys. Per la Diada de Sant Jordi, organitzen una Lectura dramatitzada amb textos de creació pròpia en la que assisteixen més d'un centenar de persones. L'objectiu d'aquest acte és fomentar l'esperit crític i creatiu de les dones del municipi.

També s'organitzen actes de sensibilització amb motiu del *Dia Internacional de la Dona Treballadora, el Dia Mundial contra la Violència de Gènere, el Dia de la Fibromiàlgia, el Dia Mundial de l'Alimentació...*

L'ÀREA DE SERVEIS TERRITORIALS gestiona la Regidoria d'HABITATGE, qui té el compromís de fer una política d'habitatge compromesa i coherent. Amb el Pla local d'Habitatge s'està fent un planejament global i integral que inclou habitatge social i de lloguer per a joves.

Des de la REGIDORIA DE MANTENIMENT I SERVEIS es dona suport tècnic i/o logístic a Joventut i entitats i/o col·lectius de joves, en l'organització d'actes populars com Garrinada, 12 Hores contra el Racisme i la Xenofòbia, Carnestoltes...

La REGIDORIA DE SOSTENIBILITAT gestiona els Residus i ha fet Campanyes de Sensibilització amb infants i joves pel que fa al Reciclatge, compostatge casolà, reducció de residus i la recollida selectiva.

Argentona es va adherir a la Carta d'Aalborg, l'any 1997 i és membre de la Xarxa de Pobles i Ciutats cap a la Sostenibilitat i l'Ajuntament vol continuar treballant pel desenvolupament de l'Agenda 21 Local d'Argentona.

A través del Consell Municipal de Sostenibilitat s'ha creat un grup de treball estable, amb representació d'alguns col·lectius i joves. Té per objectiu assessorar en l'elaboració i aplicació de polítiques ambientals municipals.

LA REGIDORIA DE MOBILITAT I SEGURETAT CIUTADANA (Policia Local)

Un 80% dels serveis que presta la policia local són de tipus assistencial: informació ciutadana, detecció de casos d'absentisme escolar, maltractaments, participació en la prevenció, emergències socials (problemes psíquics, consum de substàncies psicotròpiques...).

La policia també ha de vetllar pel compliment de reglaments, ordenances i bans municipals, en la majoria dels casos regulen activitats per millorar la convivència ciutadana (i conflictes dels/les joves amb els veïns). Realitzen funcions com a policia de circulació (ordenació, seguretat viària, disciplina, campanyes i controls preventius de trànsit...). L'orientació dels serveis en matèria de seguretat ciutadana tenen per objectiu garantir la pacífica convivència dels/les vilatans/es. Algunes d'aquestes funcions són: actes judicials, atestats de trànsit, confiscació de substàncies... Col·laboració estreta amb Joventut, Cultura i Festes quan s'organitzen festes i/o actes públics. Participen en projectes transversals com el protocol de Drogues, Xarxa Xairadó...

Des de fa un temps, s'ha creat una unitat de policia de medi ambient amb la finalitat de protegir i millorar la qualitat de vida i defensar el medi natural.

La OFERTA PRIVADA pels/les joves de la vila completa el Mapa de Recursos del municipi i deixa entreveure les mancances més significatives, especialment pel que fa a l'OCI i lleure.

En l'àmbit dels **ESPORTS**:

Al nucli podem trobar:

El Casino(Entitat Privada) : 2 pistes de tennis, Seu Social i Piscina

El Gimnàs (Privat): Sales musculació, gimnàstica

Gimnàs JYM (sales musculació, sauna, fitness, taekwondo)

El grup JUMPERS s'entrena fent acrobàcies i gimnàstica rítmica. Participen activament en totes les exhibicions locals i fan intercanvis amb gimnastes d'arreu d'europa.

Escola de Dansa (Privada). Hi ha dos grups de joves (hip-hop, dansa moderna)

A les urbanitzacions:

Les Ginesteres: Zona esportiva pendent de remodelació (Piscina tancada i Camp futbol en desús.

Can Raimí (junta de propietaris pendents de cessió): Zona esportiva i piscina tancada.

Can Ribossa (privada): Piscina i camp de tennis tancats.

SANITAT:

- Àrea Bàsica de Salut (al barri del Cros hi ha un altre ambulatori). L'Infermera de l'ABS és responsable del Projecte Salut i Escola al municipi i coordina "LA CONSULTA OBERTA" a l'IES.

- 3 Massatgistes

- 4 Dentistes

- Terapeuta privada

- 2 Pediatres particulars

- Infermera Titulada: Podologia, dietes per anorèxiques i altres...

CULTURA I LLEURE:

Argentona compta amb un ric Teixit Associatiu, 70 entitats registrades concentrades principalment al casc urbà. Aproximadament, un 8,6% són entitats juvenils (legalment constituïdes).

La realitat del teixit associatiu a les urbanitzacions és escàs i feble quan hi és present. A les urbanitzacions, aquest teixit és quasi inexistent i dificulta el contacte amb el veïnat.

Tot i que l'Edifici de la Velcro és un equipament municipal, també és la seu d'entitats culturals i esportives de la vila: Col·lecció de Punes Amics de Concepció Moré, Dones Dinàmiques d'Argentona, Associació de Fibromiàlgia i Fatiga Crònica, Ceràmica, Restauració de Mobles, Caçadors, Esbart Dansaire, Penya Espanyolista, Coral Càntir d'Or, Club Ciclista el Càntir.

Al municipi hi ha altres entitats:

- Local Geganters: seu dels Gegants i colla gegantera
- La Sala (Espaia polifuncional)
- Museu del Càntir (sala exposicions)
- Arxiu municipal: Casa Gòtica (sala exposicions)
- Ca l'Atmetlla: magatzem i ceràmica
- Ca la Francesca Gómez Pallarolas (seu grup de muntanya)
- Ràdio Argentona
- Centre Parroquial (Cinema/Teatre, bar, esplai, - Pista de bàsquet i "L'hort del rector" espai polivalent a l'aire lliure (conveni d'ús Ajuntament).
- Parròquia Sant Julià (hi ha un esplai i un grup de joves
- C&C Idiomes: Acadèmia d'idiomes
- Acadèmia El Pi: Reforç escolar
- 2 Professors privats que donen classes de Dibuix
- 2 Centres de loga
- Origen: Entitat privada medicines alternatives
- Puntaires: Sala d'exposicions

EDUCACIÓ

Educació formal:

Es destaca la presència de l'escola Pública com a únic agent educatiu formal al municipi en edats compreses entre els 3 i els 16 anys.

Recursos:

- Institut d'Ensenyament Secundari
- Biblioteca Caixa Laietana
- Centre Atenea (Reforç escolar, extraescolars, sortides culturals i casal d'estiu i colònies).

MEDI AMBIENT:

- Deixalleria
- FONT PICANT: Espai obert. Zona picni i espectacles
- 8 FONTS restaurades per tota la vila d'Argentona- La Ruta de les Fonts

- 3 Pistes de Muntanya (Diferents Itineraris de muntanya)
- Local de l'Informador/a mediambiental (llogat per l'Ajuntament)

SERVEIS A LA COMUNITAT:

- CREU ROJA (Hi ha Servei de voluntariat però no hi ha cap joves)
- Protecció Civil (Desenvolupa actuacions de prevenció d'incendis i està present prèvia demanda en tots els Correfocs)

OCI

Hi ha 6 Bars (3 són bars de tapes i fan entrepans i menjar ràpid i els caps de setmana són el lloc de trobada dels/les joves).

5. DIAGNÒSTIC (*Punt de partida del nou Pla Estratègic*)

A partir de l'estudi realitzat per l'OBSERVATORI DE LA JOVENTUT DEL MARESME (2008) estariem en condicions de perfilar les tendències més significatives de la població juvenil del Maresme, tenint en compte que els/les joves d'Argentona responen a un patró similar.

Molts dels factors que afecten a la configuració de les característiques de la població Jove del municipi tenen a veure amb variables macrosocials:

5.1. CANVIS DEMOGRÀFICS:

Creixement global de la població

Tots els municipis de la comarca han crescut però en diferents proporcions. En aquests darrers 10 anys, els municipis que han crescut més són els de l'Alt Maresme (de Mataró cap al Nord).

Evolució de la població jove

Tot i l'envelliment de la població, s'observa al Maresme major preponderància de la població infantil i juvenil que en altres comarques.

L'estructura de la població joves ha canviat molt des de 1986 a 2006: de 10 a 20 anys disminueix la població i de 20 a 30 anys augmenta el volum de joves. Les causes les trobem als fenòmens demogràfics del baby-boom, de la baixada de la natalitat i de l'arribada de població que s'instal·la a la comarca (famílies amb fills petits).

Composició social de la població jove

És important copsar la diversitat social existent dins el que agrupem com a joves. Ens referim a les diferents clivelles que fragmenten el teixit jove: l'edat, el sexe, la classe social, el país d'origen, la cultura de referència, la posició econòmica familiar...

Manca de cohesió social

Cal esmentar al Maresme el fenomen dels pobles-dormitori caracteritzats per un nivell elevat de mobilitat quotidiana, una dispersió de la població del centre cap a les perifèries, i amb un creixement continuat.

La gestió sociocultural i de serveis en aquest territori és complexa i es troben problemàtiques com: l'aïllament dels joves que viuen a les urbanitzacions amb poca autonomia en la mobilitat, el desequilibri territorial en la distribució de recursos i equipament per als joves i en la programació d'activitats (concentració al centre del municipi), l'existència de pocs espais mixtes de trobada entre joves diferents, la dispersió dels joves i les dificultats per a la construcció de vincles, de xarxa, de relacions, d'espai de trobada i la generació d'activitat o dinàmica juvenil al municipi.

El Desequilibri Territorial del Municipi en quant a equipaments i infraestructures ha provocat durant molts anys un greuge comparatiu amb altres barris (Cros, urbanitzacions...). En l'actualitat s'està treballant en el Pla de Barri de Sant Miquel del Cros. Els àmbits d'actuació que contempla el projecte són:

- Millora i reordenació de les infraestructures del barri
- Programes per a la millora social
- Millora de la relació del barri amb el centre de la ciutat.

En aquest context s'emmarcaran les línies estratègiques del nou Pla en el que una de les línies prioritàries serà l'aplicació de les ***Polítiques de Cohesió Social i Foment de la Participació a partir de la Vivència Cultural dels/les joves i la Cultura Participativa:***

Volem consolidar el Casal de Joves com a *Espai de trobada* (pel significat i el valor que li donen els/les usuaris/es (punt referència, lloc de proximitat, proper perquè està al nucli urbà i espai que els identifica).

Fomentar el Casal com a *Espai educatiu* i de socialització (pel que fa al desenvolupament personal, hàbits, valors i habilitats socials) i consolidar-lo com a *Espai de participació* (dinàmiques associatives, suport tècnic, contacte i teixit, suport a iniciatives culturals).

Han funcionat les *metodologies participatives i educatives* emprades per part de l'equip de dinamitzadors del Casal. Tot i que s'han valorat molt positivament, però, manca una sistematització de la metodologia de planificació i avaluació de les activitats i projectes. S'ha creat una bona base per al treball educatiu amb els/les adolescents: actitud proactiva, no els fa por prendre riscos, actuar com a "model", intervenció en el pla emocional i relacional, mediació de conflictes... També pel treball d'estímul de la participació i de la vida associativa dels joves i adolescents.

Les tècniques de mediació de conflictes, de reparació de danys i de diàleg emocional funcionen bé per a tractar les relacions entre joves del Casal i els conflictes que van sorgint.

Hi ha altres aspectes que també cal planificar i han de ser presents en el Pla:

- a) La *immediatesa de resposta* en les demandes/propostes dels joves,
- b) la relació que el Casal té amb altres àrees. La *coordinació interinstitucional* pot dificultar i/o ralentitzar, la planificació de les activitats.
- c) La co-existència de diferents nivells de participació.

Fins al 2006 hi havia poca coordinació transversal entre les diferents àrees de l'Ajuntament.

- Es donava prioritat als temes urgents.
- No hi havia un plantejament de fons comú en el treball amb joves (faltava el diagnòstic i uns objectius compartits).

En aquests darrers dos anys ha millorat el coneixement dels projectes del Casal de Joves per part dels tècnics d'altres àrees. Des del 2007, hi ha un increment en el treball transversal i amb altres agents locals de caire educatiu (IES, escoles, PGS...) i sanitari (ABS, Consulta Oberta IES...).

S'han de millorar els mecanismes de comunicació i coordinació interinstitucional. Gràcies a aquest treball s'ha millorat la pròpia imatge dels Recursos de Joventut tant a nivell interinstitucional com des d'altres serveis i/o recursos.

Manca encara aplicació de transversalitat (polític-tècnica) en altres projectes municipals on joventut està present: Llei Barris, ARE Cros, Equipament Velcro, Pla d'igualtat, Punt TIC, Teletreball...

Aquest equipament esdevé un referent per alguns joves, però no arriba a tota la població destinatària (de 12 a 30). S'haurà de cercar noves fórmules perquè augmenti la Cobertura. Els beneficiaris majoritaris, representen un petit percentatge respecte de la població total del Municipi.

S'ha aconseguit augmentar el nombre d'usuaris del Casal de Joves (promig de 30-40 joves diaris). Ha augmentat la diversitat de perfils, edats i procedència:

- Incorporació de joves residents a El Cros.
- Estudiants IES.
- Existeix una demanda emergent de joves universitaris que fa servir els Recursos del Punt per a fer treballs i/o presentacions.
- Ampliada franja d'edat dels/les usuaris/es: 12 a 25 anys. Cada cop més ve gent adulta que en fa ús del punt per a fer recerca de feina.
- Ha aparegut un nou perfil d'usuari fins ara inexistent al Punt que és el de l'immigrant adult que fa ús d'internet per contactar amb el seu país d'origen.
- Col·lectius i/o grups de joves majors de 18 anys que participen en activitats puntuals (Concerts, Garrinada, 12 Hores, Carnestoltes...).
- Els/les fan propostes d'activitats o de recursos per donar sortida a les seves necessitats d'oci.
- Manca donar resposta als interessos d'oci nocturn dels majors de 18 anys: bar, concerts, etc.

Però existeix tot un gruix de joves que no son usuaris dels serveis de joventut. Amb la implementació del nou Pla estratègic s'hauràn de buscar noves estratègies per afavorir la presència i/o participació de:

- Joves que viuen en la perifèria del municipi i/o en urbanitzacions més allunyades.
- Immigrants
- Joves no associats ni pertanyents a col·lectius i/o grups de joves majors de 20 anys.

L'equipament Velcro, a més, continuarà donant resposta a altres necessitats del municipi: cessió d'espais i sales per a entitats, magatzem, activitats, cursets... Fet que origina una "sobrecàrrega" de funcions en l'equip de Joventut.

Amb la implementació del Pla anterior es va aconseguir augmentar els recursos econòmics, humans, tecnològics i infraestructurals dedicats al Casal de Joves, com a fruit d'una aposta política del municipi (De dos professionals al 2000 es va passar a cinc al 2006, tot i que només 2 persones tenen dedicació completa).

Amb l'increment dels Recursos s'ha pogut millorar en l'atenció als diferents interessos dels joves i incidir més en l'expressió cultural pròpia dels joves, fet que ha provocat un augment del nombre i la varietat d'activitats i projectes del Casal.

Tot i així, al 2008 es va retallar el pressupost en un 50% (capítol 2), mentre que al 2009 ha baixat en un 26,06 %.

Hi ha, però altres aspectes que cal tenir presents perquè condicionen tota actuació i tenen a veure més amb la valoració social del Casal ja que ha estat un determinant en els darrers anys, caracteritzada amb les següents premisses:

- Existència d'un estigma negatiu del Casal en el veïnat més proper, relacionat amb el tipus de joves que hi assisteixen i el consum de "porros" al carrer. Nucli petit d'oposició.
- Manca de coneixement dels aspectes positius del Casal: educació i participació dels/les joves.
- Hi ha una estima cap al Casal tant per part dels joves com per part dels professionals, que s'ha manifestat més fort amb la proposta de canvi d'ubicació del Casal de Joves.

Les Polítiques de Suport al Teixit Associatiu esdevenen un referent dins les polítiques de Joventut al municipi:

- El teixit associatiu (formal i no formal) ha estat sempre present en la vida socio-cultural d'Argentona.
- S'han millorat els mecanismes d'interlocució entre els/les joves i l'Ajuntament (salvant algunes diferències).
- Existeix molta riquesa de col·lectius joves tot i que a vegades s'han trobat amb problemes de relleu generacional.
- Els col·lectius joves més consolidats aposten per la cooperació mútua i el suport a altres grups que s'inicien en experiències participatives concretes (organització de Concerts, Festes...).
- La riquesa associativa del municipi i la consolidació d'algunes de les actuacions són un exemple participatiu per altres municipis: 12 Hores contra el Racisme i la Xenofòbia, Comissió Carnestoltes, Garrinada. Encara falta, però que aquest tipus de projectes es consolidin econòmicament dins la Regidoria.
- L'existència d'aquestes experiències és un element motivador perquè altres grups i/o col·lectius s'engresquin.
- El treball amb comissions ha funcionat de manera itinerant: Joves del Buc (Buc d'assaig), Skaters, Graffiteros, Comissió Nou Casal, Comissió d'Habitatge.

- No s'ha aconseguit, però, generar una dinàmica participativa operativa pel que fa a l'Assemblea Jove.

5.2. NIVELL D'ESTUDIS:

Millora el nivell d'estudis en general

A les darreres dècades, augmenta substancialment el nivell educatiu de la població en general: els joves estudien fins més tard, progressiva feminització de l'educació, major accés dels joves provinents de classes baixes a la universitat, es redueix el volum de població sense estudis...

S'estableixen desigualtats educatives entre els joves

En referència a les generacions joves, podem veure certes tendències aparegudes als darrers anys:

- Major nivell d'estudis femení: Més dones que homes amb nivell de formació universitària. Canvi substancial en la quantitat de noies amb nivells d'estudis elevats, però no amb major penetració en el mercat laboral que els nois.
- Inferior nivell d'estudis masculí i "abandonament" o "fracàs" en els estudis secundaris, més per part dels nois que de les noies.
- Manca d'igualtat d'oportunitats educatives: estadísticament, segons la procedència social de la família, el jove obtindrà un diferent nivell d'estudis.

5.3. SITUACIÓ LABORAL:

Menys atur, però més precarietat laboral

Les reformes laborals dels darrers anys han tingut un doble efecte: va baixar la taxa d'atur juvenil, però va augmentat la precarietat, la inestabilitat laboral i la rotació de llocs de treball.

En aquests moments, als joves els ha tocat viure una sèrie de fenòmens que expliquen perquè els joves són més sensibles al comportament global de l'ocupació i als cicles que marca l'economia, siguent en aquests moments, un dels col·lectius amb més recessió i que només es poden explicar a partir de les tendències econòmiques actuals que està patint la comarca:

- la pèrdua de competitivitats de la indústria per la liberalització dels mercats i la deslocalització industrial,
- la davallada de la indústria manufacturera tèxtil i de gèneres de punt,
- la crisi del sector més inestable: la construcció i les activitats immobiliàries, l'hostaleria i els serveis empresarials (tercialització de l'economia catalana),
- la diversificació del sector serveis,
- el comportament estacional de l'activitats econòmica, i del mercat laboral, molt lligada al truíisme,
- la manca de potencial per generar ocupació de les empreses familiars,
- el predomini de les microempreses: el 75% de les empreses tenen entre 1 i 5 treballadors assalariats, però només ocupen al 23 % dels treballadors assalariats.

Augment de la competència per accedir als llocs de treball

Causes:

- La incorporació al mercat de treball de les generacions més nombroses (nascudes als anys 70),

- El creixement de la taxa d'activitat femenina,
- La mateixa precarització del mercat laboral.
-

Conseqüències:

- la generació d'excedents de mà d'obra i, per tant, abaratiment de la mà d'obra, discriminació dels menys formats i sobrequalificació dels joves,
- l'allargament i complicació del procés d'emancipació dels joves (retard en l'accés a l'habitatge),
- la pèrdua d'oportunitats dels joves a formar-se una experiència professional consistent (breus incursions al mercat laboral durant un període de temps),
- la pèrdua d'importància del nivell educatiu assolit, ja que deixa de ser una garantia suficient per a l'èxit en el mercat laboral.

Pèrdua d'importància del treball en la transició a la vida adulta i vivència més individualitzada dels afers laborals més que no pas col·lectiva,

la qual provoca una manca de motivació en la recerca de feina, desorientació personal, abocament a l'oci com a experiència més central en la vida del jove, minva del valor de l'esforç i de la recerca de mèrit personal, minva la protecció dels sindicats i de la legislació laboral...

Enorme dificultat de certs col·lectius per inserir-se al mercat de treball

Els efectes més severes de la flexibilització del mercat laboral es veuen en els sectors socials més vulnerables: dones en general (sobretot per la vivència de la maternitat), joves en general, en especial, els joves sense estudis, immigrants en general, persones socialment desfavorides, en especial els que es troben en situació de risc d'exclusió social: drogoaddictes, ex-reclusos, persones amb malalties mentals, sida..., aturats llarga durada...

5.4. L'EMANCIPACIÓ DELS JOVES:

Tot i les diferències existents segons el context social on visquin els joves, es pot parlar de canvis substancials de les pautes d'emancipació, en general:

- endarreriment de l'accés a un habitatge independent
- endarreriment en l'edat del 1er. fill i de construcció d'un nou nucli familiar,
- allargament del període d'estudis,
- creixement del nombre de llars unipersonals i monoparentals (estructures familiars considerades emergents),
- allargament de la transició formació-treball (precarietat laboral)

L'endarreriment de l'emancipació va acompanyat de factors econòmics relacionats amb el preu de l'habitatge i la precarietat laboral, així com de la cultura de suport familiar als fills, i també la manca de polítiques públiques actives que afavoreixin l'emancipació i tinguin efectes reals en la millora de l'ocupació dels joves.

Les dificultats en l'accés a l'habitatge està bàsicament fonamentat en l'alça de preus de l'habitatge, en relació als sous, la manca d'oferta d'habitatge de lloguer relacionada amb els canvis de llei i conjuntura econòmica, existència d'habitatge buit sense ús...

Els efectes sociodemogràfics d'aquesta situació es poden resumir en: expulsió dels joves a fora dels municipis, allargament de la convivència amb els pares, i

identificació de l'emancipació amb la creació d'un nou nucli familiar, entre d'altres.

Amb la redacció del *Pla local d'habitatge d'Argentona, gener 2009* podem extreure dades molt significatives i que estudien al detall aquest fenomen:

- Al municipi es detecten tres desequilibris molt importants entre la oferta i la demanda:
 - a/ Manca de cobertura de les necessitats de lloguer: l'oferta de lloguer és del 10% de la total, mentre que la demanda suposa un 43% de la total.
 - b/ Desajustament en termes de superfície: la demanda demana habitatges amb superfícies molt inferiors a les que ofereix el mercat.
 - c/ Desajustament en preus: la demanda està desposada a pagar preus inferiors tant pel que fa als habitatges de compraventa unifamiliars com als plurifamiliars. Exactament el mateix succeix al cas del lloguer.

Podríem dir també que el 59'2% de les llars que cerquen habitatge lliure local no podran accedir-ne a cap perquè no disposen dels ingressos mínims que requereix el producte més econòmic mitjà ni procediesen d'un habitatge propi amb el qual finançar l'accés.

Les Polítiques en l'àmbit de Suport a l'Autonomia Personal dels/les joves i la Emancipació: Accés a la Informació, Dinamització estudiantil, Accés al món laboral, de suport a la formació al Lleure i la formació sostenible, foment dels hàbits saludables, Punt TIC... no han tingut, en alguns casos, la repercussió esperada entre la població jove. Analitzant quines han estat les causes a partir, podríem dir que:

- No s'han fet polítiques d'accés a l'habitatge. S'han fet col·laboracions puntuals amb el CCM per treballar l'Habitatge Jove. La intervenció de joventut ha estat limitada a donar informació i oferir assessoraments puntuals, i a última instància derivacions cap a altres departaments i/o serveis.
- S'ha de treballar més estretament amb Departaments "puntals" en les polítiques d'emancipació: Promoció Econòmica, Urbanisme i Sostenibilitat.
- S'han millorat les comunicacions i el transport interurbà (amb la instauració de noves línies d'autobusos), però cal donar resposta a la demanda de transport nocturn.
- Les polítiques de promoció i prevenció en la Salut estan agafant protagonisme i actualment són un dels pilars de joventut. Es valora molt positivament la intervenció a tres bandes: Formació a joves, a pares/mares i a professionals en matèria d'alimentació, consum de drogues i sexualitat i afectivitat.
- S'han creat xarxes que faciliten el treball transversal en Alimentació i Drogues (Xairadó), així com altres mecanismes de participació (Escola de Pares i Mares, Consell Escolar...).

S'ha aconseguit una dinàmica positiva entre l'IES i Joventut a través de les Reunions de Delegats/s, on es treballa la Dinamització estudiantil:

- Joventut està present dins de l'IES i participa en actes concrets: Sant Jordi, Castanyada, Reunions Delegats, Festa Fi de Curs...

- Es valora molt positivament aquesta via de treball transversal que alhora serveix per donar a conèixer els Recursos i Serveis de Joventut.
- Aquesta dinàmica de treball obliga a coordinar-se amb altres àrees municipals en funció de la demanda dels/les joves (Taller de Medi ambient, seguretat viària, prevenció d'hàbits saludables en alimentació, prevenció drogodependències...
- Pel que fa a la funció informativa (PIDCES) faltaria incidir més en temes d'oci i lleure alternatiu i coordinar-se més amb Promoció per temes d'orientació i/o sortides professionals.
- Des del 2007 que desapareix la figura del Corresponsal per donar més protagonisme als/les Delegats/des de l'IES.

5.5. DESIGUALTATS SOCIALS:

Desigualtat per raó d'edat

Joventut és un concepte complex a l'hora de descriure la societat, ja que no és només una franja etària (d'edats), sinó que també es pot entendre com un grup social amb característiques sociològiques que el diferencia dels altres grups d'edat.

Desigualtat per raó de gèneres

Més enllà de les diferències en la nostra societat, existeix el fenomen de les desigualtats entre sexes. Fenomen que fa referència a les diferents condicions materials i de benestar o qualitat de vida de què gaudeixen els homes i les dones.

Amb **les Polítiques d'Atenció a Col·lectius amb necessitats específiques** cal fer un replantejament per tal d'arribar als col·lectius més vulnerables, tot i que ens estem plantejant incorporar aquesta feina com una metodologia de treball i no tant a partir del disseny de projectes d'intervenció específics.

Amb el Pla anterior s'ha aconseguit:

- Fer intervencions puntuals.
- Ha augmentat el grau de coneixement dels/les joves amb risc. El Casal de Joves esdevé un agent facilitador d'informació molt important per a posteriors intervencions des de serveis especialitzats (Serveis Socials, CAS de Mataró, Fiscalia menors, Equip psicopedagògic IES...).
- L'equip del Casal de Joves ha incorporat en la seva pràctica diària com a base per al treball educatiu amb adolescents: actitud proactiva, no els fa por prendre riscos, actuar com a "model", intervenció en el pla emocional i relacional, mediació de conflictes.

6. VISIÓ I MISSIÓ DEL PLA ESTRATÈGIC DE JOVENTUT 2009-2011

La *Visió* del Pla ens comunica l'essència de la Regidoria i és la base i fonament per a la formulació dels objectius estratègics del Pla, mentre que la *Missió* explicita els canvis que volem assolir i prioritza els àmbits d'actuació, posant límits a la nostra planificació.

VISIÓ

Des de la Regidoria de Joventut volem ser el referent institucional pel que fa a les Polítiques de Joventut del Municipi i informar, orientar i assessorar en tots els àmbits on els/les joves hi siguin presents: Informació, Educació, Emancipació, Ocupació, Habitatge, Lleure, Esports, Cultura, Festes, Participació Ciutadana, Salut, Sostenibilitat, Igualtat...

MISSIÓ

Amb la nostra intervenció volem que els/les joves siguin *corresponsables* en la Planificació, Execució i Avaluació del Pla Estratègic de Joventut d'Argentona, actuant directament sobre els joves per tal de dotar-los de les eines necessàries per incrementar i millorar les seves capacitats per afrontar les dificultats en la seva trajectòria vital.

7. VALORS I CRITERIS D'ACTUACIÓ DEL PLA

D'aquest document se'n desprenen uns criteris d'actuació que visualitzen els valors inherents del Pla a partir de les línies estratègiques en funció d'un ordre de prioritats:

Volem que els/les joves siguin *corresponsables* en la presa de decisions del Pla creant ponts de diàleg afavorint la convivència.

Volem que siguin *millors ciutadans*, *més solidaris*, *respectuosos* amb la diferència, capaços d'afrontar les dificultats en el seu procés per aconseguir la seva *autonomia personal* fomentant la *igualtat d'oportunitats*.

Volem que formin part d'una *CIUTADANIA ACTIVA* que contribueixi a construir una ciutat amb *més oportunitats* per a tothom i amb més *cohesió social* on la diferència sigui un valor de riquesa elevat a l'status quo.

Volem que des dels diferents agents presents al territori s'haurà de *treballar transversalment* per tal d'abordar les diferències envers els joves i equilibrar, així, les mancances i necessitats de tots els col·lectius especialment les dels més desfavorits i/o que pateixen més vulnerabilitat davant el fet "de ser jove".

Volem que el Pla Estratègic sigui una *aposta clara*, *transparent* i *coherent* amb la política juvenil, ha de contemplar els diferents àmbits d'actuació, ha de tenir un *caràcter integrador*, *plural*, *a favor del progrés*, la *interculturalitat* i la *compensació de les desigualtats socials*.

8. ÀMBITS ESTRATÈGICS

Amb el redisseny del Pla anterior, el nou Pla Estratègic de Joventut 2009-2011 és una aposta decidida per consolidar les polítiques de Joventut, intentant incidir en les mancances i necessitats detectades:

- Manca de coneixement del Pla Estratègic per part dels/les regidors/es i personal tècnic de l'Ajuntament.
- Manca de transversalitat amb la resta d'Àrees municipals (no es treballa igual amb els diferents departaments. El treball transversal és més complex amb àrees d'altres Serveis municipals: Urbanisme, Xarxes, Sostenibilitat...
- Manca de formació específica i consens en matèria de treball transversal (unificar criteris de treball). Tot i que existeix una comunicació fluida entre departaments, existeix entre tècnics/ques diferents maneres d'entendre aquesta metodologia de treball.
- Dificultats per a explicar què es fa i perquè.
- Dificultat de la Regidoria per aconseguir més suport i recursos dins l'Ajuntament.

La detecció de les necessitats i mancances dels/les joves i els àmbits amb els que proposem treballar institucionalment, configuraran les línies estratègiques del Pla que s'articularà a partir de 2 grans eixos:

1 Autonomia Personal i Emancipació

2 Cohesió Social i Foment de la Participació

PLA ESTRATÈGIC DE JOVENTUT- ARGENTONA 2009-2011

PLA ESTRATÈGIC DE JOVENTUT- ARGENTONA 2009-2011				
AMBITES TREBALL	1. AUTONOMIA PERSONAL I EMANCIPACIÓ		2. COHESIÓ SOCIAL I FOMENT DE LA PARTICIPACIÓ	
	INFORMACIÓ, FORMACIÓ I ASSESSORAMENT	PROMOCIÓ HÀBITS SALUDABLES	VIVÈNCIA CULTURAL	CULTURA PARTICIPATIVA
DESCRIPCIÓ	<p>Cal desenvolupar accions d'acompanyament per als joves en el seu procés d'autonomia personal i emancipació amb el propòsit de facilitar una major igualtat d'oportunitats.</p> <p><i>L'INFORMACIÓ, LA FORMACIÓ I L'ASSESSORAMENT</i> són eixos transversals que ajuden a equilibrar les diferències augmentant les seves capacitats.</p>	<p><i>EDUCAR PER LES EMOCIONS</i> és una bona eina per fer prevenció de problemes no resolts que amb el temps es poden transformar en riscos associats a la Salut dels nostres joves.</p>	<p><i>L'OCI I EL LLEURE</i> esdevenen l'àmbit on els/les joves desenvolupen més les seves potencialitats. Un <i>EQUIPAMENT PER A JOVES</i> ha de respondre a tres demandes emergents:</p> <p><i>a) Espai de trobada, b) Espai educatiu i de socialització i c) Espai de participació.</i></p>	<p>La <i>PARTICIPACIÓ</i> és un element de transformació social fonamental i que implica la coresponsabilització del teixit associatiu i el treball transversal i coordinat amb tots els agents socials del municipi.</p>

PLA ESTRATÈGIC DE JOVENTUT- ARGENTONA 2009-2011

PROJECTES	1. AUTONOMIA PERSONAL I EMANCIPACIÓ		2. COHESIÓ SOCIAL I FOMENT DE LA PARTICIPACIÓ		
	AMBITS TREBALL	INFORMACIÓ, FORMACIÓ I ASSESSORAMENT	PROMOCIÓ HÀBITS SALUDABLES	VIVÈNCIA CULTURAL	CULTURA PARTICIPATIVA
	DESCRIPCIÓ	Cal desenvolupar accions d'acompanyament per als joves en el seu procés d'autonomia personal i emancipació amb el propòsit de facilitar una major igualtat d'oportunitats. L'INFORMACIÓ, LA FORMACIÓ I L'ASSESSORAMENT són eixos transversals que ajuden a equilibrar les diferències augmentant les seves capacitats.	EDUCAR PER LES EMOCIONS és una bona eina per fer prevenció de problemes no resolts que amb el temps es poden transformar en riscos associats a la Salut dels nostres joves.	L'OCI I EL LLEURE esdevenen l'àmbit on els/les joves desenvolupen més les seves potencialitats. Un EQUIPAMENT PER A JOVES ha de respondre a tres demandes emergents: <i>a) Espai de trobada, b) Espai educatiu i de socialització i c) Espai de participació.</i>	La PARTICIPACIÓ és un element de transformació social fonamental i que implica la corresponsalització del teixit associatiu i el treball transversal i coordinat amb tots els agents socials del municipi.
	OBJECTIU GENERAL	Millorar els coneixements i capacitats dels/les joves. Augmentar l'Autonomia Personal dels/les joves d'Argentona.	Augmentar les habilitats socials i els hàbits saludables dels/les joves. Prevenir situacions i/o pràctiques de risc entre els/les joves.	Incrementar la interrelació dels/les joves en un espai de referència, especialment en aquells joves amb necessitats i/o situacions de vulnerabilitat específiques.	Fomentar la Participació i implicació social dels/les joves amb o sense capacitat organitzativa i crítica.
	OBJECTIUS ESPECÍFICS	<p>1. Fomentar l'accés a la informació i a les TIC.</p> <p>2. Evitar la fractura digital dels joves amb risc d'exclusió</p> <p>1. Fomentar la participació dels/les joves a través de l'IES.</p> <p>1. Promoure la formació i la interrelació dels/les joves</p>	<p>1. Fomentar de de activitats de Promoció de conductes saludables.</p> <p>2. Prevenir i/o reduir conductes de risc que posin en perill la salut.</p>	<p>1. Fomentar el respecte, l'esperit crític, els hàbits saludables i l'educació en valors.</p> <p>1. Promoure l'ús dels Serveis i Recursos</p> <p>1. Conèixer les necessitats i els usos dels/les joves en relació a l'equipament.</p> <p>1. Enfortir la cultura participativa dels joves a través la xarxa relacional</p> <p>1. Facilitar la participació i implicació en la presa de decisions dels projectes joves.</p>	
Punt d'Informació				Casal de Joves	
Punt TIC				Carnet Casal	
Dinamització Estudiantil (PIDGES)				Projecte d'Usos per al nou equipament joventut	
Formació Lleure				Suport Inicatives Juvenils	
				Suport Associacionisme	
				Comissions Joves	

ÀMBIT 1. AUTONOMIA PERSONAL I EMANCIPACIÓ
INFORMACIÓ, FORMACIÓ I ASSESSORMENT

Nom projecte: PUNT D'INFORMACIÓ JUVENIL "CLIPS"		Referent Polític: Míriam Agama
		Responsable Tècnic/a: Mercè Pérez
		Informador: Ferran Egea
DESTINATARIS/ES: Joves del municipi d'entre 12 i 30 anys.	DESCRIPCIÓ: Aquest és un projecte consolidat al Servei de Joventut, tot i que actualment s'ha de reestructurar.	Àrees Implicades: Ensenyament, Promoció Ec., Joventut, Cultura, Festes, M. Ambient, Igualtat, Xarxes i Sostenibilitat, Serveis Socials, Igualtat i Sanitat.
		Relacions Supramunicipals: Ajuntament de Cabrils, Cabrera, Dosrius i Vilassar de Mar (projecte IEP, accions mancomunades)
		Participació Jove: a través Delegats/des IES
OBJECTIU GENERAL: Fomentar l'accés a la informació i les TIC.		
OBJECTIUS ESPECÍFICS: <ol style="list-style-type: none"> 1. Millorar l'accés a la informació s/diferents àmbits (Habitatge, Educació, Ocupació...) 2. Afavorir l'ús de les TIC entre els joves del municipi. 3. Millorar el coneixement i ús del Servei d'Informació Juvenil a través de la web de joventut. 4. Potenciar les iniciatives artístiques i creatives dels joves a través dels serveis d'informació juvenil. 5. Fomentar la relació entre els joves dels 5 punts (IEP) 	METODOLOGIA: L'Ajuntament treballa mancomunadament amb els Ajuntaments de Cabrils, Cabrera, Dosrius i Vilassar de Mar. Per garantir l'execució dels objectius proposats s'ha fixat un calendari de reunions periòdiques on els tècnics/ques fan seguiment del Projecte i a través d'internet fan traspàs de la informació. Treballem per descentralitzar la informació del Punt i fer-ne traspàs a través de (Messenger, facebook, sms...)	
ACTIVITATS		2009
		G F M A M J J A S O N D
Fer difusió de les activitats de joventut a través de la Web de Joventut		■ ■ ■ ■ ■ ■ ■ ■ ■ ■ ■ ■
Actualitzar les cartelleres del Club de Feina		■ ■ ■ ■ ■ ■ ■ ■ ■ ■ ■ ■
Donar suport als/les joves per fer treballs, C.V		■ ■ ■ ■ ■ ■ ■ ■ ■ ■ ■ ■
Realització d'una Programació estable d'activitats (Consurs Fotografia, Exposició IEP...)		■ ■ ■ ■ ■ ■ ■ ■ ■ ■ ■ ■
Registre Consultes i realització de la Memòria		■ ■ ■ ■ ■ ■ ■ ■ ■ ■ ■ ■

ÀMBIT 1. AUTONOMIA PERSONAL I EMANCIPACIÓ
INFORMACIÓ, FORMACIÓ I ASSESSORAMENT

Nom projecte: FORMACIÓ EN EL LLEURE		Referent Polític: Míriam Agama
		Responsable Tècnic/a: Mercè Pérez
		Informador: Ferran Egea
DESTINATARIS/ES: Joves del municipi d'entre 18 i 30 anys.	DESCRIPCIÓ: Des de Joventut volem facilitar l'accés a la Formació en el Lleure, donat que hi ha una demanda emergent. Es comença a veure com una sortida professional per als/les més joves.	Àrees Implicades: Ensenyament, Promoció Ec., Joventut, Cultura, Festes, M. Ambient, Igualtat, Xarxes i Sostenibilitat, Serveis Socials, Igualtat i Sanitat.
		Relacions Supramunicipals:
		Participació Jove: a través Delegats/des IES
OBJECTIU GENERAL: Promoure la formació i la interrelació entre els/les joves.		
OBJECTIUS ESPECÍFICS: 1. Capacitat als/les joves que vulguin iniciar-se al món laboral a partir d'aquest àmbit (animació sociocultural i lleure).	METODOLOGIA: S'organitzaran cursos monogràfics i de Monitors i/o Directors en el Lleure en funció de la demanda i a partir d'una prospecció sobre la formació en el lleure amb els/les joves interessats.	
ACTIVITATS		2009
		G F M A M J J A S O N D
Fer una enquesta de prospecció		■ ■ ■ ■ ■ ■ ■ ■ ■ ■ ■ ■
Organitzar un Cours de Monitor/a Lleure		■ ■ ■ ■ ■ ■ ■ ■ ■ ■ ■ ■
Cursos Monogràfics més a concretar		■ ■ ■ ■ ■ ■ ■ ■ ■ ■ ■ ■

2. COHESIÓ SOCIAL I FOMENT DE LA PARTICIPACIÓ CULTURA PARTICIPATIVA

Nom projecte: SUPORT A INICIATIVES JUVENILS		Referent Polític: Míriam Agama										
		Responsable Tècnic/a: Mercè Pérez										
DESTINATARIS/ES: Joves i/o Col·lectius de joves que vulguin organitzar actes al municipi. (Associacionisme no formal)	DESCRIPCIÓ: Des de l'Ajuntament es recolzaran totes les iniciatives que neixin a partir d'una demanda concreta dels joves i que s'ajustin als objectius del nostre Pla Estratègic de Joventut. Un dels eixos programàtics més importants és que els joves tinguin iniciatives i que, l'Ajuntament subsidiàriament, els hi ajudi a executar-les.	Dinamitzadores: Aleidis Vila, Susanna Abril Àrees Implicades: Educació, IES, Promoció Ec., Joventut, Cultura, Festes, Igualtat, Serveis Socials, Igualtat i Sanitat. Relacions Supramunicipals: Escola de Pares/mares, professionals municipals i d'altres serveis (CAS Mataró, ABS), Xarxa Xairadó, Consulta Oberta (Salut i Escola, ABS, IES) Participació Jove: a través Delegats/des IES, IESd'Argentona, Teixit Associatiu juvenil, Col·lectius i/o grups de joves del municipi										
OBJECTIU GENERAL: - Enfortir i consolidar les Iniciatives juvenils, - Enfortir la cultura participativa dels/les joves a través la xarxa relacional i l'associacionisme.												
OBJECTIUS ESPECÍFICS: 1. Promoure iniciatives que surtin dels/les joves. 2. Dotar als/les joves dels recursos i mitjans necessaris per a la execució de projectes juvenils concrets.	METODOLOGIA: L'Ajuntament donarà suport tècnic, logístic i/o material per a la realització d' activitats que siguin promogudes pels/les joves.											
ACTIVITATS	2009											
	G	F	M	A	M	J	J	A	S	O	N	D
Oferir suport logístic, tècnic i material per al desenvolupament d'iniciatives juvenils del municipi (12 Hores contra el Racisme i la Xenofòbia, Carnestoltes, Antifa Sound'09, Ontabass'09, St. Jordi, St. Joan, Concert Flamenc al Cros, Garrinada, Cavalcada...)												

2. COHESIÓ SOCIAL I FOMENT DE LA PARTICIPACIÓ CULTURA PARTICIPATIVA

Nom projecte: TREBALLEM PER COMISSIONS		Referent Polític: Míriam Agama
		Responsable Tècnic/a: Mercè Pérez
DESTINATARIS/ES: Joves del municipi associats o no.	DESCRIPCIÓ: Des de l'Ajuntament hem de poder donar sortida a la participació dels joves. Implicar-los en projectes des de l'inici marca un tipus de relació amb ells que facilita el treball.	Dinamitzadores: Aleidis Vila, Susanna Abril Àrees Implicades: Educació, IES, Promoció Ec., Joventut, Cultura, Festes, Igualtat, Serveis Socials, Igualtat i Sanitat. Relacions Supramunicipals: Xarxa Xairadó, Consulta Oberta Participació Jove: a través Delegats/des IES, IES d'Argentona, Teixit Associatiu juvenil, Col·lectius i/o grups de joves del municipi
OBJECTIU GENERAL: Facilitar la participació i implicació en la presa de decisions dels projectes de Joventut.		
OBJECTIUS ESPECÍFICS: 1. Crear nous mecanismes de participació. 2. Enfortir la cultura participativa dels/les joves a través la xarxa relacional i l'associacionisme.		METODOLOGIA: A demanda dels diferents Joves i/o col·lectius s'han creat comissions de treball on participen joves, personal tècnic i la Regidora de Joventut de L'Ajuntament per inicia i/o consolidar projectes concrets: Creació d'un nou Casal de Joves, Skateparc, Rocòdrom, J&B (Joves del Buc).
ACTIVITATS		2009
		G F M A M J J A S O N D
Reunions periòdiques per cada una de les comissions de treball		
Reunions amb altres tècnics de l'Ajuntament per fer el seguiment del treball de les comissions		
Disseny de Propostes que es plasmaran en un document de treball (Pla d'Usos per al nou equipament de joventut).		

2. COHESIÓ SOCIAL I FOMENT DE LA PARTICIPACIÓ VIVÈNCIA CULTURAL

Nom projecte: CASAL DE JOVES		Referent Polític: Míriam Agama
		Responsable Tècnic/a: Mercè Pérez
DESTINATARIS/ES: Joves del municipi d'entre 12 i 25 anys.	DESCRIPCIÓ: El Casal de Joves, com a local públic, constitueix el marc físic necessari per a l'adequada realització de les activitats lúdiques, culturals i formatives relacionades específicament amb la temàtica juvenil. Tot i que el Casal és un equipament "normalitzat" s'ha de plantejar com treballar amb joves de risc i/o amb necessitats específiques (joves consumidors, manca d'autoestima, violència gènere...).	Dinamitzadores: Aleidis Vila, Susanna Abril Àrees Implicades: Educació, IES, Promoció Ec., Joventut, Cultura, Festes, Igualtat, Serveis Socials, Igualtat i Sanitat. Relacions Supramunicipals: Escola de Pares/mares, professionals municipals i d'altres serveis (CAS Mataró, ABS), Xarxa Xairadó, Consulta Oberta (Salut i Escola, ABS, IES) Participació Jove: a través Delegats/des IES, IESd'Argentona, Teixit Associatiu juvenil, Col.lectius i/o grups de joves del municipi
OBJECTIU GENERAL: Fomentar el respecte, l'esperit crític, els hàbits saludables i l'educació en valors.		
OBJECTIUS ESPECÍFICS: 1. Afavorir la convivència, l'autonomia personal i els hàbits saludables dels/les joves amb l'educació en valors, d'actituds i habilitats socials. 2. Fomentar la relació i el coneixement entre els Joves i les entitats locals. 3. Fomentar la co-gestió d'activitats juvenils. 4. Fomentar l'expressió cultural dels/les joves. 5. Prevenir l'aparició de problemàtiques psicosocials dels joves usuaris.		METODOLOGIA: Donat que la realitat juvenil ens va treballar amb joves amb risc, s'ha de buscar estratègies per tal de donar desposta a aquesta demanda emergent (coordinació interinstitucional, derivació serveis especialitzats, educador social de suport, projectes transversal, Comissió de Drogues de la Zarza Xairadó, Campanya d'Alimentació Saludable).
ACTIVITATS		2009
		G F M A M J J A S O N D
Protocol d'observació joves amb risc d'exclusió social		■ ■ ■ ■ ■ ■ ■ ■ ■ ■ ■ ■
Dinamització Skateparc		■ ■ ■ ■ ■ ■ ■ ■ ■ ■ ■ ■
Dinamització Rocòdrom		■ ■ ■ ■ ■ ■ ■ ■ ■ ■ ■ ■
Dinamització i Control Buc d'assaig		■ ■ ■ ■ ■ ■ ■ ■ ■ ■ ■ ■
Programació activitats "Joves i Salut" (tallers prevenció violència gènere, relacions abusives, Campanya "posa't guap@", drogues)		■ ■ ■ ■ ■ ■ ■ ■ ■ ■ ■ ■
Programació trimestral de Tallers al Casal de Joves (medi ambient, esport, cultura)		■ ■ ■ ■ ■ ■ ■ ■ ■ ■ ■ ■

2.COHESIÓ SOCIAL I FOMENT DE LA PARTICIPACIÓ VIVÈNCIA CULTURAL

Nom projecte: CARNET DEL CASAL DE JOVES		Referent Polític: Míriam Agama
		Responsable Tècnic/a: Mercè Pérez
DESTINATARIS/ES: Joves del municipi d'entre 12 i 25 anys.	DESCRIPCIÓ: Aquesta Campanya va néixer amb l'objectiu de què els joves usuaris del Casal reconeguin i identifiquin l'equipament com un referent important, fins al punt d'obtenir beneficis i descomptes si tenen el Carnet del Casal.	Dinamitzadores: Aleidis Vila, Susanna Abril Àrees Implicades: Educació, IES, Promoció Ec., Joventut, Cultura, Festes, Igualtat, Serveis Socials, Igualtat i Sanitat. Relacions Supramunicipals: Unió Botiguers d'Argentona, Diputació Barcelona Participació Jove: a través Delegats/des IES, IES d'Argentona, Teixit Associatiu juvenil, Col·lectius i/o grups de joves del municipi
OBJECTIU GENERAL: Promoure l'ús dels Serveis i Recursos que existeixen al Municipi per part dels/les joves.		
OBJECTIUS ESPECÍFICS: 1. Promoure l'ús del comerç de proximitat entre els/les joves. 2. Implicar a la Unió de Botiguers en la Campanya a través de l'adhesió dels comerços de la vila.	METODOLOGIA: S'amplia la Campanya per tal d'aconseguir ampliar les adhesions d'establiments col.laboradors.	
ACTIVITATS		2009
		G F M A M J J A S O N D
Concurs logotip un disseny pel nou Carnet del Casal		
Edició i publicitat de la Campanya del Carnet		
Distribució de la publicitat de la Campanya "Fes-te soci del Casal!!!"		
Fer una Campanya de descomptes amb l'ús del Carnet per als joves del municipi		

9. RECURSOS

9.1. RECURSOS HUMANS

Per la implantació del nou Pla Estratègic de Joventut disposem d'un equip humà municipal que gestionarà directament els projectes, serveis i usuaris del departament de Joventut:

- *Regidora de Joventut* (dedicació d'un 40 % que fan un total de 15 hores setmanals)
- *Tècnica Joventut* (cat B), dedicació de 31'5h/set. Personal laboral fix.
- *2 Dinamitzadores Juvenils* (Cat C) jornada a temps parcial. Treballen 30h/set. Personal laboral fix.
- *Informador Juvenil* (Cat C) jornada a temps parcial. Treballa 30h/set. És l'únic que manté el Contracte d'interinatge.
- *Conserge Casal de Joves* (Cat. C). Jornada completa. Personal laboral fix.
- *Conserge Equipament Velero* (als matins també atén Joventut). Jornada completa. Personal laboral fix.
- *Auxiliar Administratiu* (Cat. C). Jornada completa. Funcionaria. Compartit amb Serveis Socials, Dona i Sanitat (Aprox. Un 10% de dedicació de la seva jornada).

9.2. RECURSOS FINANCERS

El **pressupost total** estimat per l'Ajuntament al **2009** és de **13.401.427,06 €**. En matèria de **Joventut**, **l'Ajuntament al 2009 destinarà 119.428,23 €*.**

* No s'ha tingut en compte els Recursos Econòmics que es destinen en programes de joventut des d'altres regidories municipals.

El percentatge de reducció del pressupost municipal per a joventut ha estat del 26,06% respecte el 2008.

PRESSUPOST 2009

		INGRESSOS		DESPESES
Subvenció SGJ	<i>Joves i Salut</i> 1	10.800 €	Cap 1	99.278 €
Subvenció Diputació	<i>PIDCES</i>	950 €	Cap 2	20.150 €
	<i>Pla Estratègic</i>	5.500 €		
Aportació Municipal		102.187 €		
	TOTAL	119.428 €	TOTAL	119.428 €

S'observa una baixa en la inversió en projectes en relació a l'any anterior. L'Àrea de **Joventut representa**, per tant, un **0.891 % del pressupost municipal**.

El PRESSUPOST ESTIMAT pels anys següents a l'aplicació són:

PRESSUPOST 2010

		INGRESSOS		DESPESES
Subvenció SGJ	<i>Joves i Salut</i>	10.500 €	Cap 1	99.278 €
Subvenció Diputació	<i>PIDCES</i>	950 €	Cap 2	25.150 €
	<i>Pla Estratègic</i>	5.000 €		
Aportació Municipal		107.978 €		
	TOTAL	124.428 €	TOTAL	124.428*

PRESSUPOST 2011

		INGRESSOS		DESPESES
Subvenció SGJ	<i>Joves i Salut</i>	10.000 €	Cap 1	99.278 €
Subvenció Diputació	<i>PIDCES</i>	950 €	Cap 2	30.150 €
	<i>Pla Estratègic</i>	5.000 €		
Aportació Municipal		113.478 €		
		TOTAL 129.428 €	TOTAL	129.428 €*

(* El pressupost de Joventut de l'any 2010 i 2011 està basat en una estimació tècnica i la seva veracitat dependrà de la voluntat política per part de l'equip de govern.)

9.3. RECURSOS FUNCIONALS

L'Àrea de Joventut està ocupant i gestionant l'Equipament de la Velero on cohabita amb despatxos de personal municipal i Entitats culturals de la vila. Els Recursos existents són:

1. Casal de Joves
2. Punt d'Informació Juvenil – Punt TIC (zona Wifi)
3. Despatx Departament Joventut (Tècnica)
4. Despatx Dinamitzadores Joventut
5. Buc Assaig
6. Despatxos per Entitats juvenils
7. Magatzem per Entitats juvenils
8. Sala Gran Polivalent (2 Sales per tallers)
9. Sala Polivalent
10. Rocòdrom
11. Skateparc (ubicada a la zona esportiva del poble)

Aproximadament, joventut ocupa un 70 % de l'espai aprofitable, en m2 serien uns 1000 metres quadrats. Un dels projectes que està previst engegar és el Pla d'Usos per a un nou equipament de joventut.

10. LÍNIES METODOLÒGIQUES DEL PLA

Per l'aplicació metodològica del Pla Estratègic s'utilitzaran diferents metodologies:

10.1. PLANIFICACIÓ ESTRATÈGICA

Des de l'any 2000 Joventut comença a apostar per la implantació d'un Pla local de joventut com a recull coordinat de totes les actuacions municipals adreçades als joves, però no és fins l'any 2004 que apareix l'encàrrec de dissenyar el nou Pla Estratègic de Joventut. L'objectiu inicial era recopilar, ordenar i dissenyar una nova Política Integral de Joventut.

Amb la redacció d'aquest nou Pla pretenem consolidar les polítiques municipals de joventut i que reflecteixin fidelment els objectius i les prioritats de l'ajuntament en matèria de joventut a partir de les demandes explícites d'alguns joves i les necessitats implícites de tots els/les joves.

Gràcies a l'aposta política la Regidoria de Joventut ha millorat molt notablement pel que fa a les infraestructures i recursos existents i és a partir d'aquest moment

que es comença a replantejar la necessitat d'ordenar i prioritzar les polítiques a adreçades als i les joves del municipi.

10. 2. INTERINSTITUCIONALITAT I TRANSVERSALITAT

Des de la creació del Punt d'Informació Juvenil "Clips d'Argentona" al 1996, la institucionalitat es veu com una eina de treball molt útil per tal de rentabilitzar recursos interinstitucionals i millorar els mecanismes de coordinació amb altres municipis en matèria d'Informació Juvenil.

Seguint aquest model de cooperació, l'Ajuntament d'Argentona continuarà treballant amb altres administracions i/o municipis:

- Conveni IEP: Per temes d'Informació Juvenil (Ajuntaments de V.Mar, Cabriels, Cabrera i Dosrius). Actualment s'organitza el Concurs de Fotografia dels IEP, i es col·labora puntualment amb projectes concrets: Olimpíades, Sortides d'esports d'aventura...
- Formació al territori s/temàtiques d'interès juvenil: salut, habitatge, projecte transició escola-treball, promoció econòmica...
- Seminaris de Formació específica: Disseny de projectes de promoció de la Salut a través de l'Àrea de Promoció de la Salut de la Diputació de Barcelona.
- Formació sobre Polítiques d'Igualtat: Institut Català de les Dones i Oficina Tècnica del Pla d'Igualtat de la Diputació de Barcelona.
- Participació Monogràfics: Secretaria General de Joventut (emancipació, jornades tècniques, informació juvenil, habitatge, salut, oci i lleure...), Oficina Pla Jove (polítiques de joventut, jornades tècniques, informació juvenil, PIDCES, recursos...)
- Recerca de Fonts de Finançament externes: Dpt. Telecomunicacions i Societat de la Informació (Generalitat), Secretaria General de Joventut, CCM, Oficina Pla Jove, Salut Pública (Diputació)...
- Participació d'altres Xarxes de treball amb presència interinstitucional i supramunicipal: Xarxa d'Atenció a la Infància i Adolescència en Risc (Fiscalia menors, Policia local, Mossos, Jutjats, Escoles Primària, IES, SS.SS, Joventut, Educació, Promoció Econòmica, Alcaldia, Esports, DGAIA, CAS de Mataró...
- També cal remarcar que amb el treball en xarxa s'incrementaran les col·laboracions amb altres departaments i àrees municipals no només de Serveis Personals (Educació, Cultura i Festes, Joventut, Serveis Socials, Igualtat i Cooperació, Promoció Econòmica, Esports...), sinó també amb Serveis Territorials (Urbanisme i Habitatge, Policia Local, RR.HH., Alcaldia...

Cada cop més ens estem acostant a un model de treball en xarxa transversal on s'entén que hi ha un cert paral·lelisme en les diferents actuacions municipals, tot i que no tothom entén aquesta metodologia de treball i a vegades, s'entén com una intromissió professional. Cal dotar al personal tècnic i polític dels instruments metodològics teòrics necessaris.

Joventut continuarà participant activament de les Reunions de la Xarxa "Xairadó" per a treballar transversalment i a nivell supramunicipal. Algunes de les institucions i departaments municipals que hi participen són: Serveis Socials, Policia Local, Joventut, Ensenyament, Cultura, Esports, Sanitat, ABS, IES, Escoles

Primària, Escoles Bressol, Hospital de Mataró, EAIA, Centre Infantil Esquirol, Espai Jove, SAD, Centre Infaltil Sol Solet, E.B. Gegant Pi, Treu Banya, Escola Pi Dosrius, Escola Francesc Macià d'Òrrius, EAP, PGS, Servei Compensatòria, Centre Atenea, Endinsa't, Creu Roja, Centre Salut Mental infantil i juvenil... Els objectius de la Xarxa es treballen des de tres nivells segons el context d'intervenció (dirigits als professionals que componen la Xarxa, a la comunitat o a la tipologia de la població susceptible del treball en xarxa):

Promoure el coneixement mutu dels diferents professionals que treballen en el camp de la infància i adolescència, promoure l'autoevaluació, tant del propi funcionament de la xarxa com del funcionament dels serveis quan s'intervé en un cas, promoure la formació dels professionals. Planificar i realitzar projectes comunitaris de prevenció i/o intervenció en l'àmbit de la infància i adolescència en risc. Poder treballar amb famílies de forma conjunta, coordinada i interdisciplinar per tal de poder millorar l'eficàcia de la intervenció i implicar a tots els serveis que treballin amb la família.

10. 3. MODEL DE PLANIFICACIÓ

Des del 2005, el plantejament de la **Programació del Casal** ha variat molt. Ha passat per tenir una estructura per dies: dilluns jocs de taula, dimarts plàstica... a treballar durant la setmana un dia internacional que treballi un valor de convivència, des de diferents maneres lúdiques: dimarts activitat plàstica, dimecres dinàmica de grup, dijous videofòrum. Després, es va allargar aquest sistema a 2 setmanes per cada dia internacional, plantejant diferents activitats sense dia específic: fer fotografies, etc... per poder aprofundir en hàbits saludables i valors de convivència i solidaritat que es desprenia del dia internacional: Dia mundial de l'alimentació, dia de la sida, dia contra la violència de gènere, etc.

A tot això també es combinaran les accions amb activitats d'entitats externes: diputació, teatracció, nexes... Aquestes activitats funcionen perquè als nois i noies els hi agrada que vingui gent de fora, els motiva i atrau la novetat. Sempre ho s'acompanya del seguiment i reforç de les dinamitzadores, ja que actuen de referent pels joves, els dóna confiança i ajuda a complementar l'activitat.

Ens troben amb la necessitat de donar més coherència i eficàcia a la programació, i que hem de respondre a les demandes fetes pels diferents col·lectius de joves i de manera ràpida i precisa, característiques del col·lectiu jove, dinàmic i canviant.

Per aquests motius, ens proposem, treballar la programació escollint els diferents projectes que depenen del Casal i Joventut i triar-ne els que tenen més demanda, establir-ne els objectius que ens plantejem, descriure les accions concretes que ens portaran a complir-los, establir quins són aquells indicadors que ens diran si s'estan complint o no, i les eines que utilitzarem per comprovar aquests indicadors.

Valorem important la necessitat de fer una avaluació intermitja per veure si s'estan complint els objectiu, quins estan fluixos, de quina manera ho hem de re-enfocar, si hi ha projectes que no tenen demanda,...

10.4. PARTICIPACIÓ JUVENIL I CO-RESPONSABILITAT

Cal destacar que en els usuaris del Casal s'hi troben diferents graus de participació: usuaris que utilitzen el Casal només com a espai de trobada, qui, a més d'espai de trobada, participa en les activitats programades per nosaltres, qui proposa activitats a fer, grups que presenten iniciatives (concerts, jornades, festes) que volen portar a terme. Els que comencen, requereixen un acompanyament en la preparació. Els més experimentats, només suport logístic i pressupostari, el disseny i l'organització de la proposta és cosa seva. En aquests últims diferenciem joves usuaris del Casal, joves que abans eren usuaris del Casal, i usuaris eventuais que vénen per realitzar la proposta en qüestió.

Avui en dia, gestionem aquesta nombrosa diversitat característica del Casal treballant a partir de Comissions o grups joves que s'uneixen per aconseguir els seus propis objectius: el jovent del Buc, els trepes, els skaters, 12 hores, Garrinada, Comissió de carnestoltes, Comissió del nou Casal...

Els mateixos grups han començat a interrelacionar-se, demanant-se ajuda (material, suport,...) d'una banda perquè els que comencen agraeixen la seguretat dels que porten més temps. I d'altra perquè els grans lluiten per un possible relleu. Els joves participatius tenen la característica de reivindicar la seva idiosincràsia rebel i autosuficient.

Un altre òrgan representatiu del Casal és el del Corresponsals que pretén garantir que ens arribin les demandes dels joves de l' institut.

Aquesta relació dels col·lectius actua com una eina educativa en el procés participatiu, els joves negocien entre ells, cooperen, discuteixen, expliquen i defensen els seus projectes davant d'altres joves, assumeixen responsabilitats i a més en gaudeixen.

Creiem que aquesta és la relació que hem de potenciar ja que bona part del jovent participatiu defuig de que aquest òrgans passin per una organització burocràtica i d'interès polític, és per això que la burocràcia l'assumim nosaltres, encara que els col·lectius ja consolidats han après a fer-la i integrar-la en el seu funcionament.

És per això que creiem que la nostra tasca passa per motivar aquestes iniciatives, recolzant-los en tot moment, però deixant que el projecte sigui seu, el crein ells, el lluitin ells...

A partir de la nostra experiència podem afirmar que potenciar la co-responsabilitat dels joves a partir de comissions mixtes de treball enriqueix el procés participatiu. Els joves no només es relacionen amb els professionals de joventut, també treballen amb altres tècnics/ques municipals: Enginyer, Arquitecte, Interventora, Secretària, RR.HH., Promoció Econòmica, Policia, Tècnic de Festes, d'ensenyament i cultura, d'esports...

Des de Joventut es continuarà treballant amb els diferents col·lectius i/o grups de joves:

- Col·lectiu Skaters
- Col·lectiu Treppes (amics del Rocòdrom)
- Col·lectiu Antifa Sound d'Argentona
- Col·lectiu Ontabass
- Col·lectiu Garrinada
- Col·lectiu 12 hores contra el Racisme i la Xenofòbia
- Comissió Carnestoltes
- J&B (Col·lectiu Joves del Buc)

10.5. TREBALL PEDAGÒGIC

Farem servir eines pedagògica com a model: reiterar conductes que ens semblen positives. Existeixen unes pautes de comportament que valorem: convivència, esperit crític i reflexiu, respecte, cooperar amb ells en la resolució de conflictes, donar protagonisme, fer-los veure que la seva opinió és molt important.

Farem molt d'èmfasi en les habilitats socials, demostrant que ens agrada que se'ns digui 'bon dia' abans de deixar anar la demanda, que se'ns demani 'si us plau', que les frases siguin complertes... Ens ha donat resultat saludar cada dia a tothom, dir 'moltes gràcies', 'si us plau'...

No parlar de càstigs, sinó de reparacions del dany fet. Quan fan algun destrossa o tenen falta de respecte cap a qualsevol company, usuari o treballador ens funciona, preguntant-los si saben com s'han sentit la persona i ell/a mateix/a. Els impliquem i els fem responsables del benestar del Casal, demostrant una preocupació perquè TOTHOM sense excepció s'hi senti bé. Una de les nostres eines és el diàleg emocional, parlar de sentiments

Utilitzarem cartells com a eina per detectar interessos dels joves i organitzar, o no, un determinat taller o activitat. I també els utilitzarem per cridar l'atenció dels joves amb determinats comportaments d'alguns usuaris per tal de crear polèmica i diàleg entre ells i actuïn els altres usuaris com a reguladors. Els tipus de cartells que fem servir seran, tan fets a mà, com a ordinador i farem servir dibuixos o tècniques que els cridi l'atenció, amb poca informació però impactants.

Quan es comet una infracció que es contempla en la normativa, ens hem proposat parlar-ho tot, ser flexibles, dialogants. No cenyir-nos només a les normes, sinó a la voluntat reparadora del joves. Avaluar cada cas concret segons la implicació que demostrin cap a la convivència en el Casal. Positivar al màxim. Això ho fem perquè volem que s'expressin, que tinguin confiança en nosaltres i en ells mateixos. Intentem reforçar l'empatia i la escolta activa, així com arribar a pactes demanant respostes.

D'altra banda, no ens hem d'oblidar que cal marcar límits, demanar responsabilitats als seus actes i no ser transigents amb actituds de menyspreu als altres.

11. AVALUACIÓ DEL PLA

El motiu principal per donar un especial èmfasi a l'avaluació rau en els beneficis que aporta integrar metodologies d'avaluació en la gestió de les polítiques de joventut en quant a : facilitar les decisions polítiques, agilitzar la gestió tècnica i

permetre una major visualització i coneixement tant del Pla com de la realitat juvenil.

Tot aquest treball específic de cada municipi, amb la redacció del primer Informe d'Avaluació del Pla Estratègic anterior, s'ha reforçat una segona línia de treball, compartida, orientada a la millora dels coneixements i cultura dels professionals encarregats d'impulsar els Plans Locals de Joventut, entorn la metodologia de l'avaluació, les eines, els motius, la temporalització, els implicats i l'anàlisi dels resultats. Els fonaments de l'Avaluació del Pla Estratègic d'Argentona, pretén donar resposta a tres preguntes:

- Com s'han anat aplicant o implementant totes les estratègies dissenyades a priori i que es consideraven necessàries per assolir els objectius?
- En quin grau s'han assolit els objectius o els efectes desitjats?
- A quins i quants joves ha beneficiat el Casal del Joves?

És per això que dividim l'avaluació en tres blocs seguint l'esquema representat en aquesta graella.

Esquema resum dels continguts de l'avaluació del Pla Estratègic 2009-2011:

IMPLEMENTACIÓ O PROCÉS	RESULTATS	COBERTURA
<p>Avaluar la implementació consisteix a comparar allò que es va planificar amb allò que s'ha realitzat.</p>	<p>Avaluar els resultats consisteix a observar si s'han complert els objectius de millora de la població destinatària.</p>	<p>Avaluar la cobertura vol dir comprovar si la població idealment destinatària dels Recursos (CASAL DE JOVES, PUNT D'INFORMACIÓ I PUNT TIC) s'han beneficiat: quants, qui i com.</p>
<p>A. De les ACCIONS PROGRAMADES per Àmbits d'actuació:</p> <p>1. AUTONOMIA PERSONAL I EMANCIPACIÓ: <i>a) Informació, Formació i Assessorament,</i> <i>b) Hàbits Saludables</i></p> <p>2. COHESIÓ SOCIAL I FOMENT DE LA PARTICIPACIÓ: <i>a) Vivència Cultural</i> <i>b) Cultura Participativa</i></p> <p>B. Dels RECURSOS:</p> <p>1. Econòmics 2. Humans 3. Infraestructures</p> <p>C. De les METODOLOGIES de Treball:</p> <p>1. La Planificació Estratègica 2. Interinstitucionalitat i Transversalitat 3. Model de Planificació 4. Participació juvenil i Co-responsabilitat 5. Treball Pedagògic 6. Gestió i Difusió</p>	<p>Efectes o Resultats obtinguts</p> <p>En el cas del CASAL DE JOVES a més, avaluarem:</p> <p>1. PARTICIPACIÓ DELS/LES JOVES AL CASAL:</p> <p><i>ASSISTÈNCIA</i> (Volum, Perfil dels joves i Freqüència) <i>USOS</i> (Motivacions i Motius no-assistència) <i>IMPLICACIÓ</i> (Fer propostes d'activitats al Casal, Co-organitzar activitats i Pertànyer a Comissions Casal)</p> <p>2. AUTOGESTIÓ I ASSOCIACIONISME JUVENIL:</p> <p><i>EXISTÈNCIA</i> (Creació i continuïtat) D'entitats i Grups, <i>INTERRELACIÓ I TEIXIT ASSOCIATIU</i> <i>SUPORT TÈCNIC</i></p> <p>3. VALORS I HÀBITS AL CASAL:</p> <p><i>VALORS CONVIVÈNCIA</i> (Respecte normes/accions reparadores, respecte persones i grups i tractament de conflictes) <i>ESPERIT CRÍTIC</i> (Reflexió, Autosuperació) <i>HÀBITS SALUDABLES</i> (Alimentació, Riscos drogues i sexe)</p> <p>4. PREVENCIÓ PSICO-SOCIAL:</p> <p><i>RELACIÓ ENTRE JOVES DE DIFERENTS PERFILS SOCIALS,</i> <i>DETECCIÓ CASOS PROBLEMÀTICS,</i> <i>ACTUACIÓ AMB CASOS PROBLEMÀTICS</i> (Derivacions a Serveis Municipals, Orientacions)</p>	<p>De la població destinatària:</p> <p>1. Assistència 2. Perfils d'usuaris/es 3. Usos del Casal 4. Satisfacció usuaris/es 5. Usuaris/es potencials</p>

	5. EXPRESSIÓ CULTURAL JUVENIL: EXISTÈNCIA (Creació i continuïtat) de grups/artistes	
--	---	--

11.1. OBJECTIUS DE L'AVALUACIÓ

OBJECTIU GENERAL:

Avaluar els resultats i la implementació del Pla Estratègic 2009-2011 d'Argentona, mitjançant l'anàlisi de la percepció que en tenen les diferents persones implicades en el procés (joves, tècnics/ques i polítics/ques) expressada en dinàmiques de grup, i mitjançant l'anàlisi de la documentació recollida i generada al llarg del desenvolupament de l'esmentat Pla.

OBJECTIUS ESPECÍFICS:

1. Analitzar la percepció de tres perfils d'implicats amb la tècnica qualitativa del grup focal (Tallers d'Avaluació):
 - A. La dels joves usuaris i beneficiaris del Pla,
 - B. La dels tècnics i professionals de l'Ajuntament i d'altres organismes i serveis del municipi.
2. Recollir propostes per a la planificació d'un nou Pla.
3. Clarificar les pautes i metodologia d'avaluació per introduir-les al nou Pla, mitjançant el treball conjunt amb el CCM:
4. Avaluar la implementació del Pla, comparant el disseny amb els documents i registres de seguiment, i els resultats del Pla en els àmbits en què ha estat definit.

