



# BUTLLETÍ D'INFORMACIÓ GENERAL



**CURS  
2010-2011**



Col·legi Cor de Maria-Sabastida  
Centre concertat per la Generalitat de Catalunya  
c/Sabastida 12 08031 Barcelona  
Telèfon. 93 407 38 10 Fax 93 357 31 75  
Adreça electrònica: [col-cmsabastida@xtec.cat](mailto:col-cmsabastida@xtec.cat)  
[www.cordemariasabastida.cat](http://www.cordemariasabastida.cat)



**COL·LEGI  
COR DE MARIA - SABASTIDA**

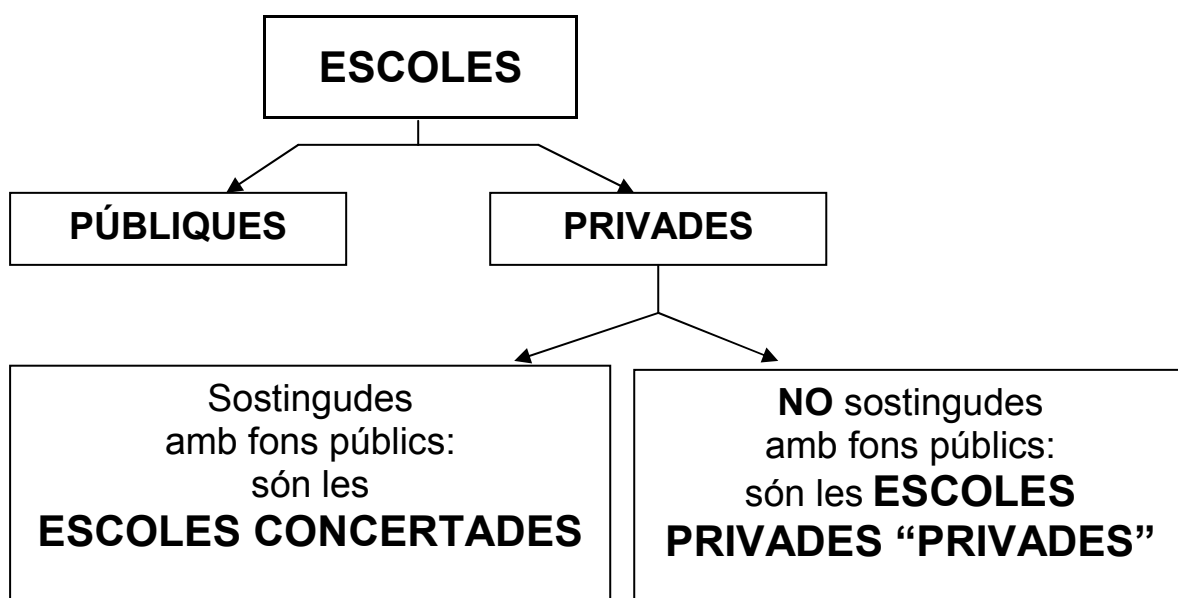


# COL·LEGI COR DE MARIA-SABASTIDA

## 1. Presentació

El col·legi COR DE MARIA-SABASTIDA és una escola cristiana que forma part d'un col·lectiu molt important a Catalunya: l'escola privada en règim de concert. Som, doncs, una escola cristiana concertada.

Segons la Constitució en el nostre país hi ha dos tipus d'escoles diferents, en funció del seu origen:



Les escoles públiques han estat creades pels poders públics, que en són responsables. Les escoles privades han estat creades per persones jurídiques de caràcter privat (fundacions, congregacions religioses, associacions...) o bé per persones físiques.

El col·legi COR DE MARIA-SABASTIDA forma part d'un grup d'escoles - promogudes per la Congregació de les Missioneres Cor de Maria - que repartides per diversos indrets de Catalunya, Espanya i Amèrica, es proposen complir una funció educativa des de la perspectiva cristiana.

La nostra escola, com la majoria d'escoles concertades, no és un centre totalment finançat amb fons públics, per tant no és una escola gratuïta. D'aquí la necessitat, si volem mantenir una escola segura i de qualitat, de comptar amb el suport econòmic de les famílies que han escollit la nostra proposta educativa.



## 2. La nostra proposta educativa

La nostra escola és una escola lliure i oberta a tothom i té un projecte educatiu inspirat en una concepció cristiana de la persona, la vida i el món, en el respecte a les diverses maneres de pensar.

El Cor de Maria-Sabastida està format per un equip d'educadors/es que es comprometen a transmetre una educació de qualitat que promogui el ple desenvolupament dels nostres alumnes. Tots junts, els directius de l'escola, amb el professorat i el personal d'administració i serveis i les famílies dels nostres alumnes, constituïm una comunitat educativa coresponsable del manteniment, l'actualització constant i el futur de la nostra escola.

El caràcter propi de les escoles Cor de Maria és el marc que dóna coherència a una proposta educativa que afavoreix el creixement i la maduració de l'alumnat.

## 3. El sistema educatiu. Funcionament del col·legi.

### 3.1 Nivells educatius concertats

Educació Infantil (segon cicle): P-3  
P-4  
P-5

Educació Primària: → Cicle Inicial: 1r i 2n (6 - 7 anys)  
→ Cicle Mitjà: 3r i 4t (8 - 9 anys)  
→ Cicle Superior: 5è i 6è (10 –11 anys)

Educació Secundària Obligatoria (ESO):

1r (12-13 anys)

3r (14-15 anys)

2n (13-14 anys)

4t (15-16 anys)

\* Continuitat assegurada en altres escoles cristianes per a la realització de Batxillerat, Cicles Formatius o Programes de Garantia Social.



L'educació obligatòria és un dret i una obligació per a tots els nens i nenes que tenen entre sis i setze anys. L'educació infantil, de 3 a 6 anys, no és obligatòria, però sí que és convenient que escolaritzeu els vostres fills i filles. Es tracta d'un període fonamental perquè aprenguin a relacionar-se amb altres persones i a adaptar-se a la vida escolar.

L'ensenyament és gratuït. Els llibres, el material, les sortides escolars i les activitats complementàries s'han de pagar.

L'equip de mestres i professors de l'escola treballa per a què tots els alumnes desenvolupin plenament les seves capacitats i habilitats. És per això que prioritzem l'atenció a la diversitat a través de desdoblaments, reforços grupals i/o individuals, cotutories i assessoraments diversos.

Des de l'educació infantil, la llengua de comunicació i d'aprenentatge és el català. Aprenen el castellà i també l'anglès i el francès. La nostra escola atén les necessitats específiques dels alumnes nouvinguts, especialment pel que fa referència a l'ensenyament de la llengua catalana, de tal manera que es programen activitats concretes i recursos humans i materials suficients per facilitar l'adquisició dels coneixements bàsics de la llengua catalana a aquest alumnat, tan bon punt entra al col·legi (Aula d'acollida).

### 3.2 Horari de la jornada escolar

<b>Educació Infantil</b> <b>P3, P4 i P5</b> Matí: 9,00h – 13,00h Tarda: 15,00h – 17,00h	<b>Educació Primària</b> <b>Cicle Inicial</b> <b>Cicle Mitjà</b> <b>Cicle Superior</b> Matí: 9,00h – 13,00h Tarda: 15,00h – 17,00h	<b>Educació Secundària</b> <b>1r Curs i 2n Curs</b> Matí: 9,00h-13,30h (2 dies 8,00h-13.30h) Tarda: 15,00h – 17,00h <b>3r Curs i 4t Curs</b> Matí:8,00h-13,30h (2 dies 8:00h-14,30h) Tarda: 15,00h – 17,00h (dues tardes lliures)
--	---	--



### **3.3 Els aprenentatges**

A part dels ensenyaments de caràcter preceptiu que són objecte de concert amb l'Administració, en els diferents nivells i etapes de l'escola, el nostre projecte educatiu inclou les activitats complementàries.

Aquestes activitats complementàries suposen, a l'educació infantil i a l'educació secundària obligatòria (ESO) una ampliació de l'horari establert pel Departament d'Educació (de dues a cinc hores setmanals de classe) per la qual cosa són de realització voluntària.

Al curs vigent s'estan realitzant les **activitats complementàries** següents:

#### **Per a l'Educació Infantil:**

- DIVERMÀTIC
- ANGLÈS
- TALLERS: CONTES – MUSICA - CREATIVITAT
- DINÀMIQUES MOTRIUS
- PETITS EXPERIMENTS

#### **Per a l'Educació Primària:**

- *"HAPPY ENGLISH"*
- TIC (Tecnologies i Comunicació)
- TALLER LECTOR
- TALLER DE NOMBRES
- TALLER DE TEATRE-EXPRESSIÓ ORAL

#### **Per a l'Educació Secundària Obligatòria (ESO)**

- VEURE LA TELEVISIÓ
- EDUCACIÓ PER A LA SALUT
- HISTÒRIA I CINEMA
- EL LLENGUATGE DEL COLOR
- TÈCNIQUES ARTÍSTIQUES
- GESTIONEM !
- EXPRESSA'T



La nostra escola inclou aquestes activitats dins del conjunt de l'oferta educativa amb la finalitat de millorar i augmentar les habilitats i capacitats dels nostres alumnes.

Les activitats complementàries s'inclouen dins la Programació General de Centre i esdevenen un suport i un enriquiment fonamental al nostre Projecte

Educatiu. Cada curs se'n revisa el contingut tot i adaptant-lo a les necessitats dels diversos grups d'alumnes.

D'aquesta manera, a través de les activitats complementàries, podem incidir en aspectes educatius que sovint els ensenyaments reglats no contemplen.

### **3.4 La jornada escolar**

A l'educació infantil i primària la jornada escolar és de 30 hores setmanals. A l'educació secundària es fan 32 hores setmanals

Les classes tenen una durada de 60 minuts, a excepció de l'etapa d'educació infantil, en la qual la jornada s'organitza de forma flexible, tot i adaptant-se al ritme i a les necessitats dels més petits de l'escola.

Al matí hi ha un breu descans -25 minuts-. Aquest temps d'esbarjo o pati és molt important perquè facilita la relació i l'amistat entre els alumnes.

L'assistència diària a l'escola és obligatòria. L'horari escolar ha de ser respectat tant a les entrades com a les sortides.

El col·legi organitza activitats culturals que es desenvolupen fora de l'escola, com per exemple, visites a museus, visites a fàbriques, convivències, estades a la natura, trobades i/o intercanvis amb alumnes d'altres països de la Unió Europea, viatge de final de secundària, etc. De vegades, per a portar a terme aquestes activitats educatives és necessari ampliar l'horari escolar. És molt important que els seus fills i filles hi participin.



### 3.5. Període de vacances

El Departament d'Educació de la Generalitat de Catalunya determina el calendari escolar (vacances i dies festius). El curs comença, aproximadament, a principis de setembre i acaba a finals de juny.

Fins ara es fan dos períodes de vacances durant el curs: per Nadal, des del 22/23 de desembre fins al 7 de gener aproximadament, per Setmana Santa (les dates varien cada any) es fan uns vuit dies i a l'estiu desde finals de Juny fins a principis de setembre.

D'acord amb el calendari escolar que estableix el departament d'educació, els centres docents poden establir 3 dies festius no consecutius de lliure disposició. Aquests dies són programats per la nostra escola d'acord amb el Consell Escolar i s'inclouen en la programació general del centre.

Actualment el Departament d'Educació estudia un canvi en el calendari escolar. El nostre centre atindrà les disposicions que, en aquest sentit, indiqui el Departament i ho comunicarem tan bon punt en tinguem coneixement.

## 4. Organització escolar

El col·legi Cor de Maria-Sabastida està format per un equip d'educadors que són, juntament amb les famílies, els responsables de l'educació dels seus fills i filles:

- La **directora titular**, que gestiona el centre i informa els pares sobre temes com: sol·licitud d'ajuts econòmics i beques, activitats complementàries, menjador escolar...
- La **directora pedagògica**, que coordina, juntament amb l'equip directiu, les activitats pedagògiques dels diversos nivells educatius.
- La **subdirectora**, que col·labora amb la directora titular i la directora pedagògica en les tasques educatives que es duen a terme.
- Les **caps d'estudi** d'ed. infantil/primària i ed. secundària que organitzen les activitats educatives de les respectives etapes.





- Els **coordinadors/res i caps de departament** que vetllen pel correcte desenvolupament de les activitats i aprenentatges entre els cursos d'un mateix cicle i la coherència en la programació general de les diverses àrees curriculars, respectivament.
- El/la **tutor/a** que és el mestre professor responsable més directe de l'educació dels seus fills i filles i del seu seguiment dins el col·legi, els orienta i atén les necessitats educatives que puguin presentar. És precisament amb el tutor o tutora amb qui els pares i mares han de parlar sempre que ho necessitin. Poden demanar una entrevista per a parlar amb el tutor o enviar-li una nota, sempre que ho considerin necessari, a través de l'agenda que l'escola facilita a principi de curs. Recordin que aquesta agenda és el mitjà de comunicació constant entre la família i l'escola.
- L'equip de **mestres i professors especialistes** de les diferents matèries : matemàtiques, llengua, coneixement del medi, etc... que treballen conjuntament amb el tutor/a.
- **Altres professionals**: mestra psicopedagoga, mestre/a d'educació especial, mestra d'aula d'acollida i mestres de reforç logopèdic, que col·laboren amb el professorat del centre en l'atenció als alumnes.

## 5. Avaluacions i Informes

Els professors avaluen el progrés del seu fill o filla a partir de l'observació i el seguiment continuat dels seus treballs i activitats, tenint en compte els coneixements adquirits, l'actitud, l'interès i el comportament. Aquesta avaluació es comunica a les famílies a través d'uns **Informes** que es lliuren periòdicament.

A l'Educació Infantil els **Informes** donen a conèixer bàsicament: l'adaptació, les característiques actitudinals, els aprenentatges i els hàbits de menjador dels nens/es.

Els **Informes** d'educació Primària, contenen les qualificacions: *Excel·lent*, *Notable*, *Bé*, *Suficient* i *Insuficient* i es complementen amb observacions de les àrees.

Els **Informes** d'ESO, contenen les qualificacions numèriques i també contenen observacions d'àrees.



## 6. Altres accions formatives i serveis escolars

El Cor de Maria-Sabastida ofereix a les famílies diverses accions formatives que pretenen obrir l'escola a les necessitats de l'entorn. En destaquem les següents:

- **ACTIVITATS EXTRAESCOLARS:** aeròbic, anglès, bàsquet, guitarra...
- **SERVEIS ESCOLARS:** menjador (cuina pròpia), monitoratge de mitja pensió, permanències fora d'horari escolar i piscina per als alumnes d'educació infantil.
- **CAMPANYES:** Jornada de la Solidaritat, recollida d'aliments i joguines, accions solidàries...

Per a la prestació de tots aquests serveis i per a la millora constant de la proposta educativa de la nostra escola, la direcció, el professorat i el personal d'administració i serveis comptem amb el suport generós de l'associació de mares i pares d'alumnes (AMPA) i amb la participació dels representants de totes les famílies a través del consell escolar del centre.

L'associació de mares i pares d'alumnes (AMPA) és una associació activa i dinàmica que organitza activitats culturals i esportives fora de l'horari escolar (activitats que no són obligatòries ni gratuïtes) i que col·labora estretament amb tots els educadors/es del col·legi. La participació en les activitats de l'AMPA i la implicació amb aquesta associació és molt recomanable ja que enforteix i millora la relació entre l'escola i les famílies.

El consell escolar, on hi ha representants de la direcció, de l'administració, dels pares/mares, del professorat i dels alumnes, és un dels mitjans de participació democràtica de l'escola. Aquest òrgan es reuneix periòdicament per a fer efectiva aquesta participació.

## 7. Relació de la família amb el col·legi

La relació i la cooperació entre la família i el col·legi és bàsica per aconseguir un bon progrés dels seus fills i filles. Els pares i mares són els responsables d'assegurar que els seus fills i filles vagin a l'escola cada dia.

És important que coneguin les normes de funcionament i convivència del col·legi, per tal de poder col·laborar amb nosaltres en l'educació dels seus fills/es. Cada curs els facilitarem una "Programació general" on donarem informació detallada de l'organització, el funcionament i les activitats de l'escola; si tenen qualsevol dubte poden adreçar-se al tutor corresponent o bé als caps d'estudi .



A l'escola, els alumnes hi trobaran un recolzament constant i proper per part del tutor/a i de l'equip de professors, perquè a mesura que vagin creixent, entre tots, família i escola, aconseguim que assolixin els objectius personals, acadèmics i professionals que els facin esdevenir uns ciutadans i ciutadanes responsables i feliços.

## 8. Informacions pràctiques

### 8.1. Instruccions per a la sol·licitud de Preinscripció

Cal omplir degudament un imprès de “Sol·licitud de Preinscripció” del Departament d'Educació, que facilita el centre gratuïtament.

La sol·licitud, que serà única, es presentarà al centre demanat en primer lloc.

### 8.2. Documents necessaris per a la matrícula\*

- Imprès de Sol·licitud de Preinscripció del Departament d'Educació
- Original i fotocòpia del Llibre de Família o altres documents relatius a la filiació (Partida de Naixement)
- Original i fotocòpia del DNI de la persona sol·licitant (pare, mare o tutor/a legal) o de la targeta de residència on consta el NIE o passaport, si es tracta de persones estrangeres.
- Original i fotocòpia de la TIS (Targeta d'identificació sanitària) de l'alumne/a
- Original i fotocòpia del Carnet de Vacunació de l'alumne/a
- 3 fotografies recents mida carnet de l'alumne/a
- Ordre de Domiciliació Bancària
- Targeta ALFA (imprès degudament complimentat i signat per la persona sol·licitant (pare, mare o tutor/a legal)
- Autorització DRETS IMATGE (imprès omplert i signat per la persona sol·licitant (pare, mare o tutor /a legal)
- Original i Fotocòpia del DNI / PASSAPORT (alumne/a major de 14 anys)

*\*Aquestes informacions són confidencials i es guarden dins l'arxiu de l'alumne.*



### **8.3. Calendari bàsic de la Preinscripció curs 2010-2011**

<b>Segon cicle d'educació infantil i ensenyament obligatori</b>	
<b>Fases de la preinscripció</b>	<b>Dates</b>
Presentació de sol·licituds	2 al 16 de febrer
Barem	17 al 22 de febrer
Llistes amb el barem	24 de febrer
Sorteig	25 de febrer
Reclamacions	25 i 26 de febrer i 1 de març
Resolució reclamacions	2 de març
Llistes amb el barem un cop resoltes les reclamacions	4 de març
Publicar oferta definitiva	24 de març
Publicació de les llistes d'admesos	9 d'abril
Període de matriculació (adjuntar docs. Pendants)	7 al 11 de juny

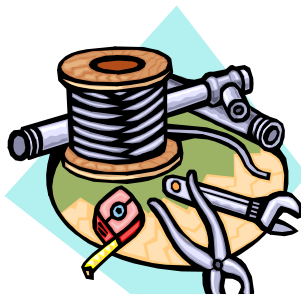
**Recordin que el dilluns dia 15 de Febrer l'escola romandrà tancada\***

\*Festa de Lliure elecció aprovada pel Consell Escolar amb data 25/05/2009

## 9. SERVEIS I EQUIPAMENTS



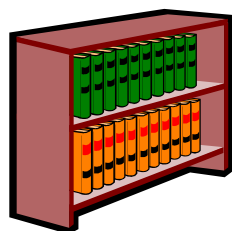
LABORATORI



AULA DE TECNOLOGIA



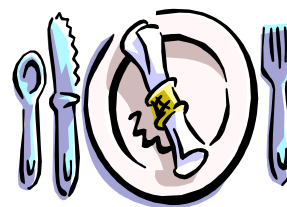
PATI EXCLUSIU PER ALS  
ALUMNES DE P-3



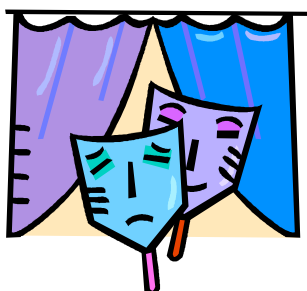
BIBLIOTECA



SALA DE REUNIONS



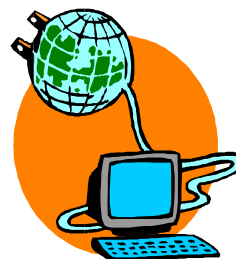
SERVEI DE MENJADOR  
(cuina pròpia)



AULA DE TEATRE



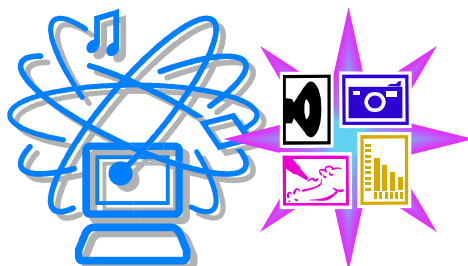
SERVEI DE ACOLLIDA  
(matins / tardes)



AULA D'INFORMÀTICA



AUTOBUSOS: 19, 45 i  
122 (bus del barri)



AULA MULTIMÈDIA



AULA DE MÚSICA

