



# Fem Salut!

GUIA DE PROMOCIÓ DE LA SALUT A L'ESCOLA

# Fem Salut

## Guia de promoció de la Salut a l'escola

### Coordinació i redacció de la guia:

**Pilar Ramos i M. Isabel Pasarín**  
Servei de Salut Comunitària

### Grup de treball:

**Lucia Artazcoz**  
Institut de Serveis a la Comunitat  
**Olga Juárez, Montserrat Petit, Carme Cortina, Lourdes Egea**  
Servei de Salut Comunitària  
**Anna Guitart, Montse Bartroli, Alicia Rodríguez-Martos,**  
Servei de Prevenció i Atenció a les Drogodependències  
**Elia Díez**  
Servei de Programes i Intervencions Preventives  
**Carles Ariza**  
Servei d'Avaluació i Mètodes d'Intervenció

### Agraïments:

**Immaculada González, Natàlia Sagarra, Núria Hortal, Asunción Bes, Laura Álvarez, Eva Gil, Anna Cosials, Maitona Miranda, Irene Bosch, Carmen Cruz, Socorro Segura, Gema Castillo, Raquel Gallardo i Roser Casalprim**

### Referència de citació del document:

Ramos P., Pasarín Ml. (coord.), FEM SALUT: Guia de promoció de la salut a l'escola. Servei de Salut Comunitària, Agència de Salut Pública de Barcelona. Barcelona, 2010.

### Glossari d'acrònims utilitzats:

Agència de Salut Pública de Barcelona (ASPB)  
Equips de Salut Comunitària (ESC)  
Programa Salut i Escola (PSIE)  
Associació de mares i pares d'alumnes (AMPA)  
Equips d'Atenció Psicopedagògica (EAP)  
Servei d'Orientació sobre Drogues (SOD)  
Pla d'Acció Tutorial (PAT)  
Programa d'atenció a la salut sexual i reproductiva (PASSIR)  
Punts 'Jove, Informa't i Participa' (:jip)  
Màquines d'expedició d'aliments i begudes (MEAB)  
Centre jove d'anticoncepció i sexualitat (CJAS)

**Edita:** Agència de Salut Pública de Barcelona  
**Tiratge:** 200 exemplars  
**D.L.:** B-27.141-2010  
**Disseny i producció gràfica:** Primer Segona serveis de comunicació

# Presentació

L'Agència de Salut Pública de Barcelona porta molts anys oferint als centres d'ensenyament de la ciutat un seguit de serveis per a l'aplicació d'activitats i programes de promoció de la salut en el marc escolar. Aquesta oferta es lliga a les necessitats i problemes de salut més significatius, obtinguts de la monitorització mitjançant enquestes periòdiques que ve fent des de 1986 (enquestes FRESQ).

L'escola és un àmbit estratègic per promoure l'adopció de conductes saludables. S'ha convertit en un espai on l'alumnat passa la major part del seu temps i juga un paper molt important en l'educació integral, ja que un dels determinants més importants de la salut dels joves és l'entorn social i familiar en el què viuen, estudien o treballen

L'augment dels ofertes i la diversitat de temes que des de diferents agents de la comunitat es proposen per desenvolupar-se des de l'escola suposa també augmentar les dificultats del professorat per distingir entre programes d'eficàcia provada i altres que no han mostrat la seva efectivitat. La manca de reconeixement de la tasca preventiva que duu a terme el professorat és un dels problemes que implícitament existeix.

Fa quatre anys es va començar de manera pilot a diverses escoles l'estratègia escolar **FEM SALUT** amb resultats prometedors. Amb el suport d'un grup de treball format per persones expertes de diverses àrees, tant de salut com d'educació, es va elaborar la proposta anomenada **FEM SALUT** que conté aquestes pàgines, basada en els resultats de l'avaluació i l'experiència acumulada durant aquests darrers anys.

**FEM SALUT** és una estratègia que orienta la promoció d'entorns i conductes saludables als centres escolars. A més a més de les intervencions que es venen realitzant dintre dels àmbits individual i d'aula és necessari que les polítiques i els entorns afavoreixin el desenvolupament dels estils de vida saludables dels futurs adults.

La prevenció ha de possibilitar la participació activa de la ciutadania i per això **FEM SALUT** proposa partir del consens i el compromís de tots els membres de la comunitat educativa (professorat, famílies i alumnat) proporcionant eines per actuar sobre el seu estat de salut, poder responsabilitzar-se i gestionar-los.

S'espera que l'estratègia que es presenta a continuació respongui a les necessitats de docents i sanitaris esmentats al llarg d'aquesta presentació, servint en definitiva com instrument orientador per a qualsevol centre educatiu que vulgui desenvolupar un procés que permeti donar coherència i continuïtat a les intervencions de salut en els àmbits d'intervenció de salut alimentària, salut mental, salut afectiva i sexual i consum de substàncies addictives.

Gràcies a les professors i professores dels centres escolars que han acollit amb entusiasme l'estratègia, ja que amb el seu temps i esforços contribueixen a la transversalitat necessària en el treball en salut. Gràcies als equips de salut comunitària que vetllen curosament per la salut a les escoles a cada districte, ja que amb la seva implicació i ben fer poden tirar endavant estratègies tan ambicioses com aquesta.

**Les autores**

# Introducció

FEM SALUT és una **guia de promoció de la salut a l'escola**. Orienta la promoció d'entorns i conductes saludables introduint propostes de millora als centres escolars d'educació secundària.

Per donar coherència al treball que es fa a les escoles per promoure la salut, el pla FEM SALUT parteix de la **participació**, el **consens** i el **compromís** de tots els membres de la comunitat educativa: professorat, famílies i alumnat, amb l'assessorament i el suport de l'Agència de Salut Pública de Barcelona (ASPB) i els Equips de Salut Comunitària (ESC).

La guia FEM SALUT proposa una estructura i una seqüència de procés per facilitar i organitzar aquest treball de promoció de la salut i per treure'n més profit. És per aquesta raó que recomanem seguir aquest procés, que anomenem **pla d'escola de promoció de la salut**, quan volem aconseguir els màxims beneficis de les preuades hores del calendari escolar.

El **pla d'escola de promoció de la salut** permet donar coherència i continuïtat a la promoció de la salut perquè no hi hagin contradiccions entre les paraules i els fets, les actuacions de l'escola i les actuacions de la família o d'altres professionals que estan en contacte amb l'escola.

La Carta d'Ottawa<sup>1</sup> defineix la promoció de la salut com "el procés que permet a les persones incrementar el control sobre la seva salut per millorar-la". Aquest procés implica: 1) posar la salut en totes les polítiques, en totes les accions; 2) construir entorns

afavoridors de la salut; 3) reforçar l'acció comunitària; 4) desenvolupar habilitats personals mitjançant la informació, l'educació per a la salut i les habilitats quotidianes i 5) reorientar els serveis sanitaris de manera que la responsabilitat sigui compartida per la ciutadana, les associacions, els professionals sanitaris, les institucions i els governs.

La capacitat d'aprenentatge i d'assimilació durant els primers anys de vida i la possibilitat d'accés a tota la població són alguns dels factors determinants de la consideració de l'escola com un àmbit estratègic per promoure l'adopció de conductes saludables.<sup>2</sup> La inversió en el desenvolupament dels joves pot reduir la incidència de malalties cròniques entre les persones adultes, les conductes delictives, l'exclusió social, així com afavorir que es converteixin en persones adultes que puguin fer contribucions positives a la societat.

En aquest sentit, és fonamental entendre el desenvolupament dels joves des d'una visió àmplia que considera, no sols la supervivència o la salut física, sinó també el desenvolupament cognitiu, del llenguatge, social i emocional. L'aprenentatge social i emocional es relaciona amb l'educació en habilitats per a la vida que s'integra en el concepte d'educació de qualitat de la UNICEF.

Els àmbits d'intervenció prioritàris del pla **FEM SALUT** es corresponen amb les línies bàsiques d'actuació del Programa Salut i Escola (PSiE): **1) salut alimentària, 2) salut mental, 3) salut afectiva i sexual, i 4) consum de substàncies addictives.**<sup>3</sup>

1. WHO. *Ottawa Charter for Health Promotion*. Ginebra: World Health Organization, 1986.

2. WHO Expert Committee. *Promoting Health through Schools*. Copenhaguen: WHO, Regional Office for Europe, 1998.

3. Departament de Salut. Generalitat de Catalunya. *Programa Salut i Escola: Guia d'implantació*. Barcelona: Departament de Salut, 2008.

# Índex

<b>Procés d'implantació de FEM SALUT</b> .....	4
--	---

## **Fase 1: Posada en funcionament**

Pas 1: Decisió de començar .....	5
Pas 2: Nomenament de la persona coordinadora.....	5
Pas 3: Procés de sensibilització .....	5
<i>Instrument 1: Factors facilitadors i barreres de FEM SALUT</i> .....	8
<i>Instrument 2: Persones interessades a participar en les subcomissions</i> .....	9
<i>Instrument 3: Activitat de sensibilització per a l'alumnat</i> .....	10

## **Fase 2: Anàlisi de situació**

Pas 4: Reunió de les subcomissions FEM SALUT .....	11
Pas 5: Reunió de la Comissió FEM SALUT.....	12
<i>Instrument 4: Cronograma d'implantació del pla FEM SALUT</i> .....	14
<i>Instrument 5: Metodologia de conducció del grup nominal</i> .....	15
<i>Instrument 6: Full de preguntes per a les subcomissions de famílies, professorat i alumnat</i> .....	16
<i>Instrument 7: Anàlisi de necessitats de salut del centre educatiu</i> .....	17

## **Fase 3: Pla d'acció**

Pas 6: Planificació d'accions preventives .....	18
Pas 7: Execució d'accions preventives .....	20
<i>Instrument 8: Recomanacions sobre les intervencions preventives a l'aula</i> .....	21
<i>Instrument 9: Estratègies per organitzar la promoció de la salut a l'escola</i> .....	22
<i>Instrument 10: Com afavorir un lligam fort entre famílies i equip docent</i> .....	23
<i>Instrument 11: Com fomentar la participació activa de l'alumnat a l'escola</i> .....	24
<i>Instrument 12: Com crear entorns escolars afavoridors de salut</i> .....	25
<i>Instrument 13: Pla d'acció</i> .....	27
<i>Instrument 14: Proposta d'intervencions</i>	
14.1. Àrea de drogues.....	28
14.2. Àrea d'alimentació .....	30
14.3. Àrea d'activitat física .....	31
14.4. Àrea d'afectivitat i sexualitat.....	33
14.5. Àrea de salut mental .....	34
<i>Instrument 15: Orientacions per tal de definir protocols d'actuació en situacions concretes</i>	
15.1. Àrea de drogues.....	36
15.2. Àrea d'alimentació i activitat física.....	40
15.3. Àrea d'afectivitat i sexualitat.....	42
15.4. Àrea de salut mental .....	44

## **Fase 4: Avaluació**

Pas 8: Avaluació del pla FEM SALUT .....	47
<i>Instrument 16: Avaluació del pla d'acció del pla FEM SALUT</i> .....	49
<i>Instrument 17: Valoració de les accions per part dels participants</i> .....	50
<i>Instrument 18: Avaluació del pla FEM SALUT per part de les subcomissions</i> .....	51

## **Annex**

Annex: Full de l'acta de les reunions.....	55
--	----

## Procés d'implantació de FEM SALUT

Es proposa un procés en el qual, durant un o dos cursos, s'estableixi al centre un procés participatiu en què professorat, famílies i alumnat, amb l'assessorament i el suport dels Equips de Salut Comunitària (ESC) de l'ASPB, discuteixin i impulsin les accions que cal instaurar al centre per tal d'aconseguir un entorn saludable i dotat de mesures preventives.

La implantació del pla FEM SALUT es correspon amb uns objectius específics que s'ordenen en **quatre fases i vuit passos**, que són els següents (figura 1):

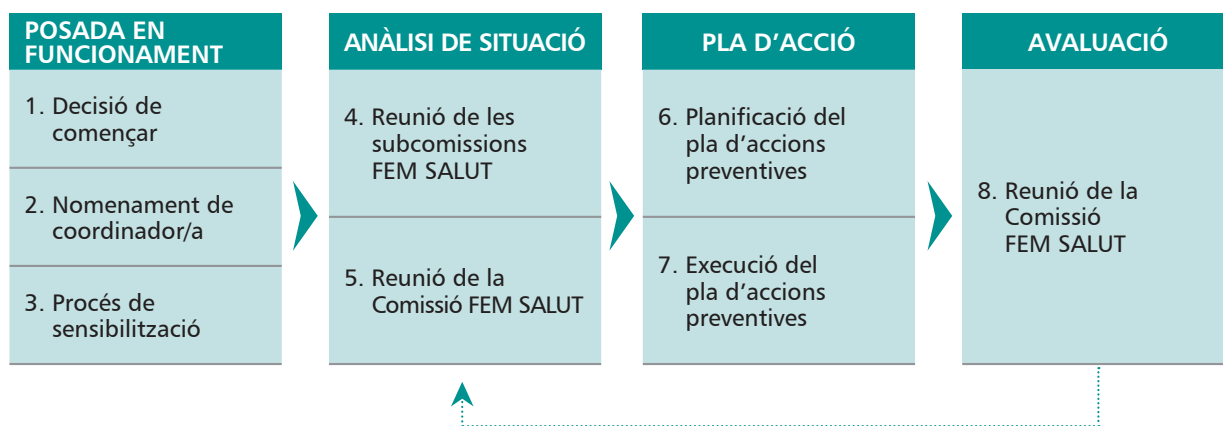


Figura 1: Fases per a la implantació del pla d'escola per a la promoció de la salut.

**1) Posada en funcionament:** L'objectiu és impulsar la col·laboració de la comunitat educativa en la promoció de la salut.

**2) Anàlisi de situació:** Orientat a identificar les necessitats preventives mitjançant l'anàlisi de situació del centre.

**3) Accions preventives:** Es proposa prioritzar els objectius de salut i prevenció que es vol aconseguir

i incloure les decisions preses respecte a la promoció de la salut en la vida del centre. Incorporar els aspectes definits en el pla FEM SALUT a les programacions didàctiques, reglaments, plans i comissions escolars.

**4) Avaluació:** Cal fer el seguiment i l'avaluació del pla FEM SALUT, per tal de poder introduir-hi mesures de millora i actualitzar-lo regularment en funció de les tendències detectades.





començar  
coordinar  
sensibilitzar

# Fase 1

## Posada en funcionament

### *PAS 1: Decisió de començar*

S'ha d'aconseguir que la decisió de començar el pla FEM SALUT impliqui tota la comunitat educativa o almenys una part representativa d'aquesta, per tal de garantir-ne l'assentament i la consolidació. S'ha de comptar amb tots els sectors que per acció o omissió eduquen o contraeduquen: família, iguals, professorat, etc.

Convé que els missatges de salut que es donen als alumnes s'integrin al seu l'entorn escolar amb coherència, i evitar els diversos agents educatius implicats (docents, famílies, monitors d'activitats extraescolars, etc.) es contradiguin entre si.

La salut no es pot reduir a activitats i programes concrets; la seva condició de transversalitat obliga a introduir-la en tots els aspectes de la vida i organització escolar vetllant perquè tots els missatges que rep l'alumnat de la comunitat educativa siguin coherents.

Per això és essencial l'adopció del compromís de desenvolupar el pla FEM SALUT per part del consell escolar, que, com a òrgan col·legiat de govern dels centres educatius que incorpora la participació de la comunitat educativa, disposa de competències que facilitaran aquesta decisió que implica tot el centre.

#### **Equip de Salut Comunitària i altres professionals**

La funció dels ESC de l'ASPB és assessorar, amb el suport dels tècnics de salut de l'ASPB, les subcomissions i la comissió en la posada en funcionament i el desenvolupament del pla FEM SALUT.

En el cas d'estar implantat al centre el PSiE, els agents implicats en el pla FEM SALUT han d'involucrar, informar i assabentar de tot el procés la Comissió del programa a causa de la presa de decisions que la definició del pla FEM SALUT comporta.

### *PAS 2: Nomenament de la persona coordinadora*

El projecte ha de tenir una persona coordinadora —si calgués, podrien nomenar-se'n dues— preferentment del claustre i d'adscripció definitiva al centre educatiu, per tal de poder dedicar-se a les tasques inherents a aquest càrrec de forma continuada i així donar estabilitat al pla FEM SALUT. A les escoles en les quals ja hi ha un referent de salut, és aconsellable que sigui aquest el coordinador/a.

Les seves funcions, que haurien de fer-se constar al document escrit del pla FEM SALUT, són: dinamitzar la posada en funcionament, coordinar el procés d'implantació i vetllar per la realització del seguiment del pla.

### *PAS 3: Procés de sensibilització*

S'ha de definir una persona, o unes quantes, encarregades de difondre la informació sobre les implicacions de posar en funcionament el pla FEM SALUT, per motivar famílies, alumnat i professorat sobre la

necessitat de formar una Comissió en què tota la comunitat escolar estigui representada.

A l'instrument 1 presentem alguns dels factors facilitadors i barreres més comuns a l'hora de començar el pla FEM SALUT a les escoles. A l'instrument 12 es recullen els guanys de salut que s'aconsegueixen treballant aquests objectius. Tots dos instruments poden ser útils per preparar aquesta fase.

S'aprofitaran les reunions del claustre o de consell escolar, les reunions escolars anuals de pares i mares o les reunions convocades per l'AMPA, per difondre la intenció de començar al centre aquest projecte i així comptar amb la màxima participació de tota comunitat educativa.

La persona o persones encarregades d'oferir la participació en el pla FEM SALUT a famílies i professorat

disposen de material d'ajuda: una breu presentació informatitzada que acompanya, en format CD, aquesta guia.

Les persones que estiguin interessades a participar en el pla FEM SALUT seran convocades a la primera reunió de la subcomissió corresponent (vegeu l'instrument 2).

En el pla FEM SALUT hi ha una Comissió, que a la vegada es compon de tres subcomissions: una de família, una altra d'alumnat i una altra de professorat. Totes tres estan representades a la Comissió FEM SALUT, que és formada per dos representants de cada subcomissió.

S'aconsella informar en aquesta fase del nombre de reunions previstes al llarg de l'any escolar que es derivin de la participació en el pla FEM SALUT.

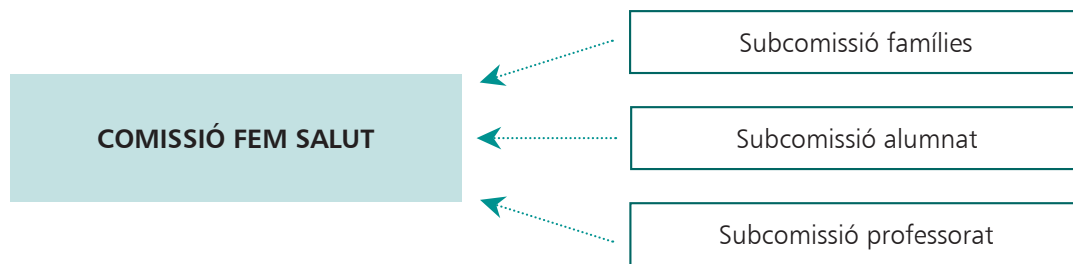


Figura 2: Organització del pla FEM SALUT

REUNIONS	OBJECTIU
1. 1a reunió subcomissions	Analitzar la situació del centre
2. 1a reunió Comissió	Fer el mapa de necessitats conjunt
3. Doss o tres reunions subcomissió	Planificar accions
4. 2a reunió Comissió	Acordar el pla d'accions
5. reunions subcomissions	Executar el pla d'accions
6. 3a reunió Comissió	Fer l'avaluació i la planificació

Figura 3: Reunions previstes en la fase d'implantació del pla FEM SALUT



### Subcomissió de professorat

Es recomana que la persona coordinadora del pla FEM SALUT inverteixi el temps i els esforços necessaris en la tasca d'informar i sensibilitzar el claustre sobre la importància de participar en la Comissió FEM SALUT.

Es necessiten la sensibilitat, la convicció i el compromís de l'equip directiu del centre amb el projecte per prendre les mesures necessàries que afavoreixin el desenvolupament i la consolidació de la iniciativa.

És aconsellable que s'hi involucrin les persones que són caps de departament de cada àrea i les persones coordinadores de cicle, així com el professorat amb convicció i sensibilitat per a la promoció de la salut al centre, ja que el seu compromís amb el projecte és essencial per aconseguir una participació efectiva en el desenvolupament pedagògic i didàctic del pla FEM SALUT.

### Subcomissió de famílies

Convé informar l'associació de mares i pares, si hi ha AMPA al centre, de la possibilitat d'implantar el pla FEM SALUT, amb el propòsit d'obtenir el seu suport i implicació. No és condició imprescindible que els membres de les famílies que pertanyen a la Comissió FEM SALUT siguin membres de l'AMPA, però sí que és convenient que hi hagi comunicació entre ells.

És convenient que es formi un grup de famílies que dinamitzi la definició i la implantació del pla FEM SALUT en coordinació amb el professorat, però cercant accions preventives específiques per a les famílies.

Els representants de les famílies han de tenir, en el seu àmbit d'influència, un paper protagonista que, coordinat amb el professorat, reforci l'estratègia per a la consecució de les capacitats que l'alumnat ha d'adquirir per viure de manera saludable.

Només si la coresponsabilitat de l'educació de l'alumnat entre famílies i centre educatiu s'assumeix com una tasca compartida, de manera que s'aconsegueixi la coherència entre els dos entorns pel que

fa als missatges que es donen als adolescents, la promoció de la salut serà un objectiu assolible.

Els responsables familiars representen una prioritat educativa que ha de considerar-se en el sistema educatiu actual, i cal potenciar l'establiment de canals de comunicació fluida, per tal d'involucrar a les famílies en la vida escolar i d'assolir la participació conjunta en les decisions educatives.

Les famílies han de comprometre's a donar suport a les activitats de promoció de la salut que es realitzin al centre per no perdre la coherència entre els missatges. El desinterès dels pares i mares per a participar en l'educació i la creença que el sistema educatiu ha de resoldre tots els problemes socials dificulten els bons resultats en tots els àmbits a l'escola.

### Subcomissió d'alumnat

La promoció de la salut ha de portar-se a terme prenent com a punt de partida les necessitats, motivacions i interessos de l'alumnat. És per aquest motiu que dins la Comissió FEM SALUT hi haurà un grup d'alumnes representants dels seus iguals. Poden ser les persones delegades de curs o membres de l'associació d'alumnes, sense que sigui condició indispensable per a participar-hi (s'ha de buscar la participació dels líders socials de l'alumnat).

Per aconseguir la implicació i participació de l'alumnat seran els tutors/es els qui s'encarreguin de fer una activitat dinamitzadora a l'espai de tutoria seguint l'instrument 3.

Aconseguir un clima escolar en què l'alumne se senti lliure, còmode i respectat per poder mostrar els seus dubtes i sentiments és molt important per fer veritable prevenció a l'aula. A més, el dret a la privacitat és fonamental i irrenunciable per a totes les persones. Per això s'ha de vigilar acuradament la informació que qualsevol membre de la comunitat educativa lliura als altres. És imprescindible tenir sempre present la importància del dret a la confidencialitat i intimitat de l'alumnat.



## Instrument 1 FACTORS FACILITADORS I BARRERES DE FEM SALUT

Quan es decideix implantar el pla FEM SALUT les barreres més usuals i els arguments facilitadors més freqüents a l'escola són els següents:

► *“L'escola no té disponibilitat de començar el pla FEM SALUT per falta de temps; els professors no podem assumir més feines afegides.”*

S'ha de fer un esforç d'organització més gran a l'inici; després es converteix en una estratègia que, una vegada implantada a l'escola, ajuda a simplificar la feina, comporta molts beneficis de salut i facilita un entorn escolar més favorable a educar.

► *“Sempre som els mateixos professors els qui ens sobrecarreguem de feina extra.”*

Establir estratègies per difondre i implicar tot el claustre escolar és un repte del pla FEM SALUT; a més, no esteu sols. El sistema de salut està oferint a les escoles en els darrers anys la possibilitat d'aprofitar diversos recursos humans com ara els ESC de l'ASPB, PSiE dels departaments de Sanitat i Educació, etc.

► *“La salut no és l'únic que s'ha de treballar a l'escola: tenim moltes propostes d'altres àmbits.”*

Cal establir quines són les àrees més adients a l'hora d'assegurar-nos un desenvolupament integral de l'alumnat: garantir la salut del joves és un guany irrenunciable.

► *“És molt difícil programar reunions fora d'horari escolar amb famílies i professorat.”*

Cal fer un esforç de compromís venint a aquestes reunions amb l'objectiu d'aconseguir que els missatges de salut que es donin als alumnes s'integrin al seu l'entorn escolar amb coherència, evitant la contradicció entre els diversos agents educatius implicats (docents, famílies, monitors d'extraescolars).

► *“No podeu venir a fer-lo vosaltres, que sou els experts i en sabeu més?”*

Els professors són el primer i insubstituïble referent de les intervencions preventives a l'aula, són professionals amb coneixements sobre l'adolescència, amb habilitats per comunicar i entendre el grup de joves, i amb possibilitat d'estendre la intervenció preventiva fora de les hores d'intervenció específica. Un altre factor positiu el constitueix el coneixement que els dóna el contacte al llarg del curs amb l'alumnat. El professorat ha de poder comptar amb altres professionals dels serveis educatius i sanitaris, entenen, però, que aquests faran una tasca complementària a la del professorat i que l'assessoraran quan ho necessiti.

► *“A l'escola ja treballem molt la prevenció amb altres activitats; no cal el pla FEM SALUT.”*

La condició de transversalitat de la prevenció obliga a introduir-la en tots els aspectes de la vida i organització escolar vetllant perquè tots els missatges de la comunitat educativa que rep l'alumnat siguin coherents entre si. El pla FEM SALUT estructura aquest procés.

► *“Tenim dificultats per aconseguir la implicació de l'AMPA en la vida escolar.”*

El pla FEM SALUT ajuda a crear una bona aliança amb l'AMPA fomentant la seva participació en la vida escolar i promovent un espai de decisió i reflexió conjunta que estimuli missatges educatius no contradictoris entre els diversos agents.

**Instrument 2 PERSONES INTERESSADES A PARTICIPAR EN LES SUBCOMISSIONS**

Subcomissió:

NOM I COGNOM	TELÈFON (HORARI DE CONTACTE)	ADREÇA ELECTRÒNICA
1.		
2.		
3.		
4.		
5.		
6.		
7.		
8.		
9.		
10.		
11.		
12.		
13.		
14.		
15.		
16.		
17.		
18.		
19.		
20.		

## Instrument 3 ACTIVAT DE SENSIBILITZACIÓ PER A L'ALUMNAT

**Temps:** 30 minuts

**Objectiu:** Motivar l'alumnat a participar en el pla FEM SALUT mitjançant una dinàmica conduïda pel tutor/a o altres persones involucrades en el pla.

**Lloc:** Aula

### Metodologia:

1) Formació de grups d'alumnes de sis o set participants.

2) El tutor llegirà un dels següents casos pràctics, havent escollit entre les diferents situacions que s'hi proposen aquella que consideri més propera al grup:

*"L'Anna és una alumna del centre que ara té tretze anys. Des de fa un any cada dia arriba a classe més trista, cada vegada parla menys amb els companys, i a classe les amigues creuen que hauria de visitar un metge urgentment, però ningú li diu res. Els professors han vist com ha passat de ser una alumna participativa i alegre a la classe a una noia que passa les hores mirant la taula. La seva família creu que es troba en un moment de l'adolescència complicat i no li dóna gaire importància. No sap ningú que l'Anna està passant per un episodi depressiu."*

*"Aquest matí en David, un noi del grup d'amics, ha trucat molt preocupat a la seva amiga i confident Maria. Resulta que en David està molt angoixat perquè ell alguna vegada en el darrer mes ha mantingut relacions sexuals amb penetració amb la Sònia, que havia estat enrotllada abans amb en Pere, i ahir al vespre aquesta li va trucar per donar-li la notícia que estava embarassada. En David, molt preocupat, no ha dormit en tota la nit, ja que la Sònia vol avortar i han quedat que l'acompanyaria avui al metge."*

*"L'Elisa i l'Enric ja fa temps que surten junts. S'estimen i s'entenen molt bé. Els encanta estar molt de temps a prop l'un de l'altre perquè s'ho passen molt bé, es fan riure mútuament i s'ho expliquen tot. Fa un any ell va començar a consumir porros, i l'Elisa durant aquest temps va fer-hi algunes pipades de tant en tant. Ell ha començat a consumir-ne més, cada vegada està menys per ella, i l'Elisa sent que cada cop els seus mons estan més separats l'un de l'altre."*

3) Discussió dins els grups, durant 10 minuts, sobre la prevenció al centre entorn de les preguntes següents:

- ▶ "Què es pot fer al centre escolar per evitar casos com aquest?"
- ▶ "A qui li correspon fer aquestes intervencions preventives?"

4) Posada en comú dels resultats del treball en grup durant 15 minuts.

5) La persona moderadora explicarà que s'està posant en funcionament un pla d'escola per a la promoció de la salut (comprentent les àrees de salut mental, alimentació i exercici físic, sexualitat i afectivitat, i consum de substàncies addictives i altres addiccions) i es vol comptar amb la participació de l'alumnat. S'oferirà la possibilitat de participar-hi a una o dues persones, que seran les representants de la classe al pla FEM SALUT.

Es fonamentarà la importància de la participació de l'alumnat en la necessitat de recollir les seves opinions i propostes per tal d'adreçar millor les actuacions a la realitat dels joves.

La persona moderadora recollirà les seves dades per convocar-los a la primera reunió de la subcomissió d'alumnes. A la primera reunió del pla FEM SALUT se'ls explicarà què implica participar com a alumne/a.

Els alumnes que participin en el pla FEM SALUT han de ser les persones líders del grup classe si volem que el seu treball sigui respectat i ben valorat pels seus companys i que aquests hi donin suport.



+  
comissió  
subcomissions

# Fase 2

## Anàlisi de situació



### PAS 4: Reunió de les subcomissions FEM SALUT

Un cop presa la decisió d'iniciar el pla FEM SALUT, s'organitzarà la primera reunió de cada subcomissió buscant el màxim de participació per tal d'aconseguir una àmplia representació de la comunitat escolar. Els objectius d'aquesta sessió són cinc, tant per a les famílies com per a l'alumnat i el professorat:

- 1) Informar sobre què és FEM SALUT.
- 2) Fixar el calendari i objectius de les reunions de la subcomissió per al curs escolar.
- 3) Acordar qui s'encarrega d'omplir l'acta de cada reunió i establir el sistema de difusió.
- 4) Elaborar l'anàlisi de necessitats preventives del centre.
- 5) Nomenar els portaveus de cada subcomissió.

#### 1) Informar sobre què és FEM SALUT (temps aproximat 20 min)

Cal informar sobre el pla FEM SALUT, les característiques d'aquest procés, els objectius que afavoreix, els passos per dur-lo a terme (vegeu l'instrument 4) i els indicadors de qualitat que es poden considerar.

Es disposa d'un model de presentació del pla FEM SALUT que acompanya aquesta guia.

#### 2) Fixar el calendari de reunions i objectius de les reunions de la subcomissió per al curs escolar (temps aproximat 10 min)

S'establirà el nombre, data i hora de les properes

reunions de la subcomissió al llarg del curs escolar. És recomana que cada subcomissió es reunixi entre dos i tres cops a l'any per definir i avaluar el "pla d'acció". L'instrument 4 facilita un cronograma per guiar el procés.

És important aconseguir una bona participació adaptant els horaris de les reunions a la disponibilitat de cada col·lectiu. També és important fixar un nombre de reunions que permetin dur a terme el treball proposat, però des d'un plantejament assolible.

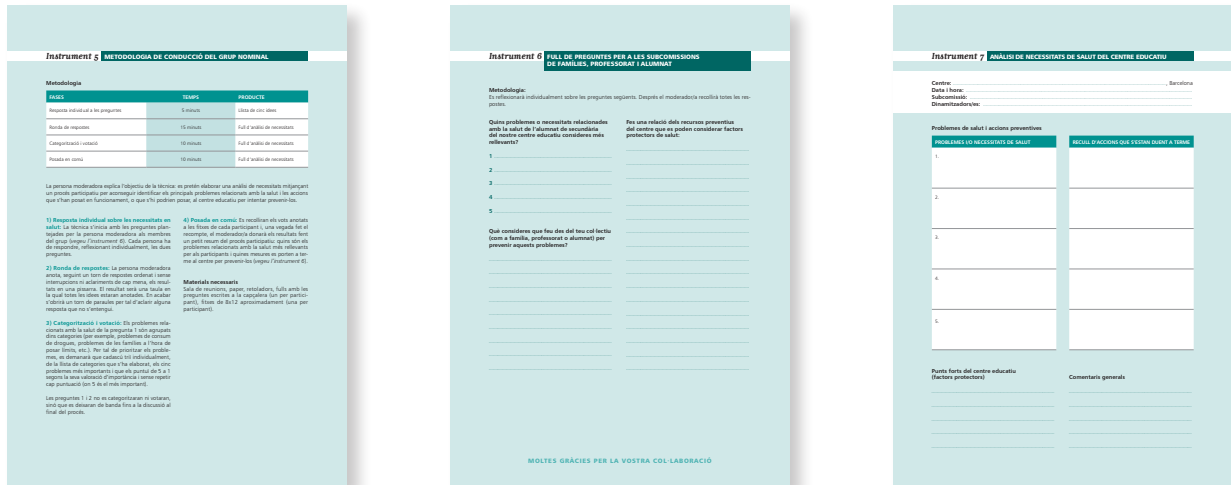
#### 3) Acordar qui s'encarrega d'omplir l'acta de cada reunió i establir el sistema de difusió (temps aproximat 5 min)

A cada subcomissió es pactarà qui s'encarregarà de la tasca d'omplir i difondre l'acta de cada reunió (annex).

#### 4) Elaborar l'anàlisi de necessitats preventives del centre (temps aproximat 50 min)

S'elaborarà una anàlisi de necessitats participativa amb l'objectiu d'identificar i prioritzar els principals problemes relacionats amb la salut del centre.

El diagnòstic serà útil tant per definir els objectius i accions del pla FEM SALUT, com per evidenciar les necessitats i punts forts de la comunitat educativa, així com també per, més endavant, evitar invertir recursos en necessitats i problemes no prioritzats.



Als instruments 5, 6 i 7 es faciliten documents per desenvolupar aquesta fase:

- A l'instrument 5 es detalla la metodologia de conducció d'un grup nominal. Es proposa utilitzar la tècnica del grup nominal, el qual permet construir un procés ràpid i participatiu per facilitar i centrar el procés de diàleg en alguns punts clau.
- L'instrument 6 proporciona la llista de preguntes per a les persones de les subcomissions que participen en el grup nominal.
- A l'instrument 7 es presenta un document per recollir a cada subcomissió els resultats del procés participatiu d'aquesta reunió.

Els factors protectors recollits a l'instrument 6 i 7 s'han de tenir en compte quan planifiquem accions preventives amb l'objectiu de potenciar-los, ja que disminueixen la probabilitat de desenvolupar trastorns i/o conductes de risc. Són factors protectors per exemple: una bona implicació de les famílies en els assumptes de l'escola, una llarga tradició en la realització de programes preventius efectius o una alta participació del professorat del claustre en qüestions de salut.

### 5) Nomenament dels portaveus de cada subcomissió (temps aproximat 5 min)

Al final de la reunió els seus membres acordaran qui són les dues persones portaveus de cada subcomissió que els representaran com a famílies, alumnat o professors a les reunions de la Comissió FEM SALUT.

## PAS 5: Reunió de la Comissió FEM SALUT

En aquesta reunió participen els portaveus de les tres subcomissions. Els objectius d'aquesta sessió són quatre:

- 1) Establir un mapa de necessitats preventives del centre.
- 2) Fixar la propera reunió de la Comissió FEM SALUT.
- 3) Acordar qui s'encarrega d'omplir l'acta de cada reunió i establir el sistema de difusió.
- 4) Orientar el treball de les subcomissions.

### 1) Establir un mapa de necessitats preventives del centre (temps aproximat 40 min)

El mapa de necessitats preventives del centre s'ob-

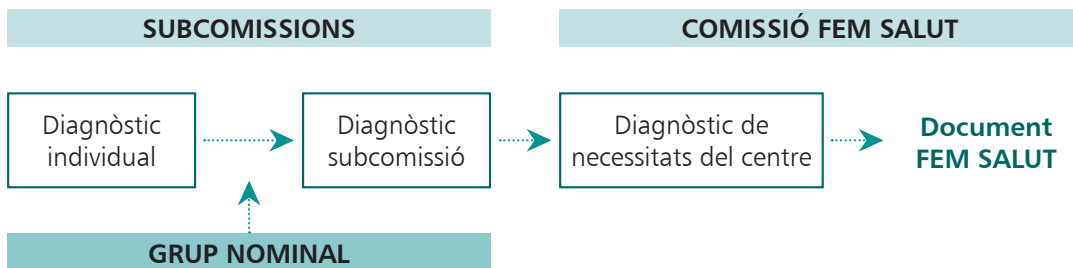
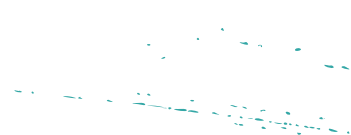


Figura 4: Procés de realització del diagnòstic de necessitats del centre.





tindrà posant en comú els resultats de l'anàlisi de necessitats elaborada per cada subcomissió (vegeu l'instrument 7).

És fonamental revisar també junts quins són els recursos del centre —materials i humans— en matèria de prevenció (motivació de la comunitat educativa, ESC, infermera de la consulta oberta, servei d'orientació de drogues, equip d'atenció psicopedagògica, oferta de la xarxa de barri, etc.).

## 2) Fixar la propera reunió de la Comissió FEM SALUT (temps aproximat 5 min)

S'establirà la data i l'hora de la propera reunió de la Comissió, l'objectiu de la qual serà fer una valoració conjunta de les propostes d'acció de cada subcomissió per tal d'elaborar un pla d'acció conjunt.

Un cop s'ha implantat el pla FEM SALUT a l'escola es recomana que la Comissió es reuneixi dos cops al llarg del curs amb l'objectiu general de mantenir un context en el qual la comunitat educativa pugui arribar a acords i s'adoptin mesures no contradictòries entre els actors de la prevenció en salut a l'escola.

S'aconsella que la primera reunió sigui a l'inici de curs per organitzar les accions de les subcomissions i compartir el treball comú, i l'altra, abans de finalitzar les classes amb la finalitat d'avaluar i proposar millores.

## 3) Acordar qui s'encarrega d'omplir l'acta de cada reunió i establir el sistema de difusió (temps aproximat 5 min)

A la Comissió es pactarà quines persones s'encarregaran de la tasca d'omplir i difondre l'acta de cada reunió (annex 1).

## 4) Orientar el treball de les subcomissions (temps aproximat 10 min)

Es preveu el treball que durant els futurs mesos farà cadascuna de les subcomissions de famílies, professorat i alumnat i que consistirà a desenvolupar el seu propi pla d'acció: planificar, revisar, consensuar, prioritzar i executar les propostes que es realitzaran dins el seu àmbit i que en conjunt contribuiran a crear una escola més saludable.

Es recomana fer una introducció del contingut dels futurs processos i d'aquells instruments que ofereix el pla FEM SALUT per desenvolupar les fases següents.



## Instrument 4 CRONOGRAMA D'IMPLANTACIÓ DEL PLA FEM SALUT

La implantació del pla FEM SALUT es correspon amb uns objectius específics que s'ordenen en **quatre fases i vuit passos**, que queden així esquematitzats:

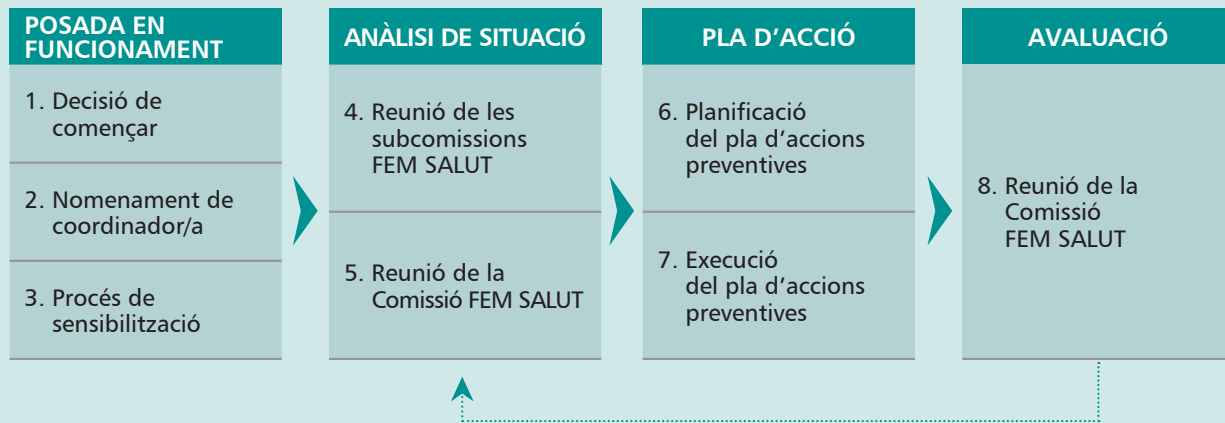


Figura 1: Fases per a la implantació del pla d'escola per a la promoció de la salut.

**1) Posada en funcionament:** Impulsar la col·laboració de la comunitat educativa en la promoció de la salut.

Dates:

.....

.....

Període previst:

.....

**2) Anàlisi de situació:** Identificar les necessitats preventives mitjançant l'anàlisi de situació del centre.

Dates:

.....

.....

Període previst:

.....

**3) Accions preventives:** Prioritzar els objectius de salut i prevenció que es vol aconseguir i incloure les decisions preses respecte a la promoció de la salut en la vida del centre. Incorporar els aspectes definits al pla FEM SALUT a les programacions didàctiques, reglaments, plans i comissions escolars.

Dates:

.....

.....

Període previst:

.....

**4) Avaluació:** Fer el seguiment i l'avaluació del pla FEM SALUT per tal de poder introduir-hi mesures de millora i actualitzar-lo regularment en funció de les tendències detectades.

Dates:

.....

.....

Període previst:

.....

## Instrument 5 METODOLOGIA DE CONDUCCIÓ DEL GRUP NOMINAL

### Metodologia

FASES	TEMPS	PRODUCTE
Resposta individual a les preguntes	5 minuts	Llista de cinc idees
Ronda de respostes	15 minuts	Full d'anàlisi de necessitats
Categorització i votació	10 minuts	Full d'anàlisi de necessitats
Posada en comú	10 minuts	Full d'anàlisi de necessitats

La persona moderadora explica l'objectiu de la tècnica: es pretén elaborar una anàlisi de necessitats mitjançant un procés participatiu per aconseguir identificar els principals problemes relacionats amb la salut i les accions que s'han posat en funcionament, o que s'hi podrien posar, al centre educatiu per intentar prevenir-los.

**1) Resposta individual sobre les necessitats en salut:** La tècnica s'inicia amb les preguntes plantejades per la persona moderadora als membres del grup (vegeu l'instrument 6). Cada persona ha de respondre, reflexionant individualment, les dues preguntes.

**2) Ronda de respostes:** La persona moderadora anota, seguint un torn de respostes ordenat i sense interrupcions ni aclariments de cap mena, els resultats en una pissarra. El resultat serà una taula en la qual totes les idees estaran anotades. En acabar s'obrirà un torn de paraules per tal d'aclarir alguna resposta que no s'entengui.

**3) Categorització i votació:** Els problemes relacionats amb la salut de la pregunta 1 són agrupats dins categories (per exemple, problemes de consum de drogues, problemes de les famílies a l'hora de posar límits, etc.). Per tal de prioritzar els problemes, es demanarà que cadascú triï individualment, de la llista de categories que s'ha elaborat, els cinc problemes més importants i que els puntuï de 5 a 1 segons la seva valoració d'importància i sense repetir cap puntuació (on 5 és el més important).

Les preguntes 1 i 2 no es categoritzaran ni votaran, sinó que es deixaran de banda fins a la discussió al final del procés.

**4) Posada en comú:** Es recolliran els vots anotats a les fitxes de cada participant i, una vegada fet el recompte, el moderador/a donarà els resultats fent un petit resum del procés participatiu: quins són els problemes relacionats amb la salut més rellevants per als participants i quines mesures es porten a terme al centre per prevenir-los (vegeu l'instrument 6).

#### Materials necessaris

Sala de reunions, paper, retoladors, fulls amb les preguntes escrites a la capçalera (un per participant), fitxes de 8x12 aproximadament (una per participant).



## Instrument 7 ANÀLISI DE NECESSITATS DE SALUT DEL CENTRE EDUCATIU

Centre: ....., Barcelona

Data i hora: .....

Subcomissió: .....

Dinamitzadors/es: .....

### Problemes de salut i accions preventives

PROBLEMES I/O NECESSITATS DE SALUT	RECULL D'ACCIONS QUE S'ESTAN DUENT A TERME
1.	
2.	
3.	
4.	
5.	

### Punts forts del centre educatiu (factors protectors)

.....

.....

.....

.....

.....

### Comentaris generals

.....

.....

.....

.....

.....



### *PAS 6: Planificació d'accions preventives*

Una vegada feta l'anàlisi de necessitats del centre educatiu, elaborat el recull d'activitats que es realitzen al centre i identificats els punts forts del centre educatiu (factors protectors) en la primera reunió de la Comissió FEM SALUT, les subcomissions iniciaran una nova fase de treball.

Cada subcomissió elaborarà les seves propostes d'actuació tenint en compte les demandes sorgides en la fase anterior.

És de vital importància que les propostes i la càrrega de feina que aquestes comporten a les persones participants en el pla FEM SALUT siguin realistes i sostenibles en el temps. S'assumirà el compromís de realitzar les accions que com a escola puguin assegurar la seva continuïtat al llarg del temps i no representin un esforç de recursos i temps extra que els atorgui un caràcter extraordinari i discontinu.

El treball d'aquesta fase es desenvolupa en tres àrees:

#### **A) Revisar el marc escolar de salut actual**

Cada subcomissió revisarà i valorarà les activitats i estratègies de promoció de la salut que està actualment portant a terme: els alumnes analitzaran les dels alumnes, les del professorat les seves, i les famílies les dirigides a pares i mares. Així s'identificarà si l'oferta d'intervencions és la més adequada o és insuficient (instrument 7).

Convé comprovar que a l'hora de fer prevenció a l'escola s'impulsen intervencions que consideren diversos nivells d'actuació:

- 1) tant mesures més globals dirigides a millorar l'entorn escolar
- 2) com mesures més educatives, tant individuals com grupals.

Són intervencions les que determinen en la comunitat les condicions de salut, per exemple: disposar d'una oferta alimentària saludable al centre (si hi ha màquines d'expedició d'aliments i begudes a l'escola, limitar i definir què és possible comprar-hi, per exemple), donar facilitats dins l'horari escolar per afavorir la higiene bucodental o augmentar el temps de dedicació acadèmica a la realització d'activitat física.

Són accions d'educació per a la salut, per exemple: realitzar un programa de prevenció de drogo-dependències a l'aula adreçat a joves, aconsellar a l'alumnat en risc que demani orientació en un centre referent sobre el seu consum de cànnabis o promoure la participació en un programa de cessació tabàquica dirigit al professorat.

Als instruments 8, 9, 10 i 11 es faciliten altres documents per desenvolupar aquesta fase:

- A l'instrument 8 s'ofereixen recomanacions per aplicar intervencions preventives a l'aula.
- A l'instrument 9 es proposen estratègies organitzatives de promoció de la salut a l'escola.



- A l'instrument 10 es recullen diverses mesures dirigides a afavorir un fort lligam entre famílies i equip docent.
- A l'instrument 11 es suggereixen estratègies per fomentar la participació activa de l'alumnat a l'escola.

### B) Fixar un pla d'acció

Un pla d'acció permet guiar l'acord sobre les actuacions de prevenció i promoció de la salut que es portaran a terme.

Les subcomissions de professorat, famílies i alumnat iniciaran un procés de discussió paral·lel que, més endavant, s'estendrà a la segona reunió conjunta de la Comissió FEM SALUT, per arribar a acords comuns com a comunitat educativa que es materialitzin en propostes concretes, responnent a les necessitats de prevenció detectades en la fase anterior.

Caldria exposar, per cursos escolars, la temporització de les intervencions que es facin al centre.

Els ESC de l'ASPB poden ser les persones de referència encarregades a cada districte d'assessorar i revisar en aquesta fase les accions o estratègies preventives que les subcomissions, i finalment la Comissió FEM SALUT, acordin i proposin; centrant-se en les que s'hagin identificat com a més recomanables d'entre tot el ventall de possibilitats per a l'abordatge dels problemes prioritaris.

El treball consistirà a prioritzar, planificar i distribuir tasques per finalment realitzar les accions dins el seu àmbit.

Elaborarem el pla d'acció a partir de l'instrument 7, els resultats de la revisió del marc actual i els instruments següents:

- A l'instrument 12 s'exposen els objectius que des de la salut pública són prioritaris a l'àmbit escolar. Aquests quatre àmbits d'intervenció prioritaris del pla FEM SALUT es corresponen amb les línies bàsiques d'actuació del Programa Salut i Escola: 1) consum de substàncies addictives, 2) salut alimentària i activitat física, 3) salut afectiva i sexual, 4) salut mental.
- L'instrument 13, guia l'elaboració del pla d'acció, proposa diverses categories, dins les quals podem agrupar tant les mesures preventives que s'estan portant a terme com les que es poden implantar i/o millorar. Aquesta taula s'ha d'omplir tenint en compte l'instrument 7, la revisió realitzada del marc escolar i l'instrument 14.
- A l'instrument 14 es proposen possibles intervencions recomanades per a l'abordatge i creació d'un marc escolar saludable. Aquest instrument es divideix en cinc propostes, una per a cadascuna de les àrees: drogues (14.1), alimentació (14.2), activitat

física (14.3), afectivitat i sexualitat (14.4) i salut mental (14.5).

### C) Elaborar i difondre protocols d'actuació específics

Amb l'objectiu de detectar precoçment els problemes relacionats amb la salut que podem trobar a l'entorn escolar i donar-hi una resposta encertada, s'elaboraran estratègies i protocols d'actuació.

En primer lloc, cada subcomissió revisarà la idoneïtat de la normativa del centre relacionada amb qüestions de salut i els protocols existents al centre. S'haurien de revisar per tal de fer les modificacions pertinents i consensuar les mesures aconsellades. En cas de no tenir protocols vigents, s'iniciarà l'elaboració, discussió, aprovació i difusió de protocols d'actuació específics que guiaran la resposta de la comunitat educativa enfront de les situacions de risc de l'alumnat.

Quant a la normativa del centre i les mesures disciplinàries, cal vigilar que: 1) siguin coherents amb el missatge educatiu, 2) s'apliquin davant l'incompliment de la normativa per part d'algun membre de la comunitat educativa i no es redueixin a convertir-se "en paperassa", 3) hagin estat pactades amb el màxim consens possible, 4) siguin àmpliament i plenament conegudes per tota la comunitat escolar i 5) es revisin amb certa periodicitat.

Per orientar el treball de les subcomissions, a l'instrument 15 s'exemplifiquen amb quatre taules diverses propostes d'actuació per a situacions específiques que es poden produir a l'escola i sobre les quals s'ha de donar una resposta clara i consensuada. Hi ha taules per a les àrees de drogues (15.1), d'alimentació i activitat física (15.2), d'afectivitat i sexualitat (15.3) i de salut mental (15.4).

S'hauran de trobar respostes a cadascuna de les situacions que es proposen a l'instrument per reflexionar, partint de les proposades com a exemples que ja han funcionat en diverses escoles, i afegint totes les que les subcomissions considerin convenientes.

A la segona reunió de la Comissió FEM SALUT s'arreglaran les propostes sorgides de les Subcomissions d'alumnat, famílies i professorat recollides als diversos protocols d'actuació.

La Comissió FEM SALUT s'encarregarà d'elaborar una proposta comuna, i proposarà l'elaboració d'instruments de difusió de la normativa adaptats a l'alumnat i a les famílies, ja que, una vegada hagin estat consensuats, cal que aquests protocols es difonguin i arribin a tota la comunitat educativa. Per això s'han d'acordar les estratègies de comunicació

més efectives: penjar-les a la web de l'escola, enviar-les per carta, aprofitar les reunions de l'AMPA, escriure un article i publicar-lo a la revista de l'escola, etc.

S'ha de tenir present que cal respectar el dret a la confidencialitat i intimitat de l'alumnat. Per això s'ha de vigilar acuradament la informació que qualsevol membre de la comunitat educativa lliura als altres.

### *PAS 7: Execució d'accions preventives*

Aquesta és la fase de desenvolupament de les accions preventives del pla FEM SALUT: al centre es portaran a terme els acords consensuats.

És important incorporar les decisions i aspectes definits en el pla FEM SALUT als documents del centre educatiu, com ara la programació general anual, projecte educatiu, programacions didàctiques, pla d'acció tutorial, pla de convivència i pla d'activitats extraescolars, o comissió salut i escola.

Els alumnes amb necessitats especials d'escolarització i els pertanyents a grups en especial situació de risc de salut exigeixen portar a terme les corresponents adaptacions que han de considerar en el protocol del pla FEM SALUT, identificant els recursos complementaris necessaris i establint els suports corresponents a la casuística existent.

El participants en el pla FEM SALUT han de poder comptar amb altres professionals dels serveis educatius i sanitaris, com ara els ESC, entenent, però, que aquests faran una tasca complementària amb el seu assessorament.

Per acabar, un cop implantat el pla FEM SALUT, al final de cada curs o al principi del següent, es farà una valoració a la tercera reunió del període de la Comissió sobre com ha anat el seu desenvolupament al centre educatiu, i es planificarà el curs següent. Es tracta de valorar com ha anat el procés. Aquest és l'objectiu de la fase següent.



## Instrument 8 RECOMANACIONS SOBRE LES INTERVENCIIONS PREVENTIVES A L'AULA

No totes les intervencions i programes d'educació per a la salut oferts per institucions, organismes, entitats i empreses a les escoles són efectius, i de molts d'aquests no se n'ha avaluat mai l'efectivitat. Fins i tot alguns podrien tenir efectes contraproductius. Cal incloure al pla FEM SALUT els programes i activitats de promoció de la salut que hagin provat la seva eficàcia.

Cal que les intervencions preventives que es duguin a terme s'apropin com més millor al compliment dels criteris que defineixen una intervenció d'educació per a la salut com a molt recomanable,<sup>4</sup> que es resumeixen en els punts següents:

- A) Es basen en el tractament de les normes i les competències socials.
- B) Treballen l'increment de l'autoestima, el desenvolupament d'habilitats per reconèixer i resistir la pressió social, i es centren en les conseqüències físiques i socials immediates de les conductes insanes.<sup>5</sup>
- C) Tenen un mínim de cinc sessions anuals (al llarg del curs escolar).
- D) Utilitzen una metodologia activa: inclouent-hi tècniques de discussió, jocs de rol, compromís públic d'adopció d'una conducta sana, etc.
- E) Inclouen intervencions dirigides a les diverses fases en què es pot trobar l'alumne davant situacions de risc de salut (iniciació, experimentació, manteniment).
- F) Ha estat avaluada en termes d'eficàcia.
- G) Altres criteris que impliquen un valor afegit, com ara els següents: 1) inclouen accions que impliquen la família, 2) a més de les habilitats, treballen el component cognitiu, la presa de decisions, l'autocontrol emocional, la tolerància i la cooperació, i el lleure.

Per tant, no hi queden incloses les activitats basades exclusivament en la informació o la por, que informin atemorint, exagerant les conseqüències, les intervencions puntuals o aïllades, o les que treballen habilitats socials de forma descontextualitzada (testimonis de persones afectades, conferències puntuals, etc.).

La informació és necessària, però no constitueix una eina de prevenció si s'utilitza de manera aïllada. S'ha de prendre la informació com un requeriment que dona suport a altres intervencions preventives.

4. E. BECOÑA IGLESIAS. *Bases científicas de la prevención de las drogodependencias*. Madrid: Plan Nacional sobre Drogas, 2002.

5. E. Díez, O. Juárez i F. Villamarín. "Health promotion interventions based on theoretical models". *Med. Clin.* (Barcelona, 2 de juliol del 2005), 125 (5): 193-197.

## **Instrument 9** **ESTRATÈGIES PER ORGANITZAR LA PROMOCIÓ DE LA SALUT A L'ESCOLA**

- Incloure en l'horari laboral acadèmic de l'equip docent la dedicació a activitats de salut.
- Potenciar la coordinació entre el professorat i altres professionals amb els quals treballen junts en promoció de la salut al mateix centre.
- Establir estratègies per difondre al claustre les novetats de formació permanent en matèria de salut: publicacions, cursos, cartes informatives o reunions.
- Evitar que les decisions d'aplicar promoció de la salut al centre educatiu parteixin exclusivament de motivacions i implicacions personals d'un docent particular, i s'arribin a decisions conjuntes de claustre.
- Tenir en compte, a l'hora de programar les activitats del pla d'acció tutorial, els factors de risc i de protecció de la salut de l'escola.
- Incorporar les decisions i aspectes definits al pla FEM SALUT als documents del centre educatiu (programació general anual, projecte educatiu, programacions didàctiques, pla d'acció tutorial, pla de convivència, pla d'activitats extraescolars o comissió salut i escola).
- Informar de la línia de treball al voltant del pla FEM SALUT al professorat nou que s'incorpori a l'escola.
- Garantir la formació permanent del professorat que ha de realitzar promoció de la salut a l'aula tant teòrica (l'ASPB i la Universitat de Barcelona ofereixen formació que s'inclou en el Pla de Formació permanent d'Educació de la Generalitat de Catalunya) com instrumental (l'ASPB ofereix tallers d'assessorament sobre la aplicació d'eines concretes). És útil que els que hagin assistit a la formació presentin a la resta de companys els conceptes i pautes d'aplicació de les eines apreses perquè en puguin sorgir activitats que es treballin des de diferents assignatures.
- Promoure la consulta oberta del PSiE com a espai de l'alumnat per intercanviar punts de vista, aclarir dubtes o contrastar creences.
- Evitar la desproporció entre els objectius esperats —que sovint són excessivament ambiciosos— i els recursos disponibles: proposar-se un cronograma realista i assegurar la continuïtat de les accions.

**Instrument 10** COM AFAVORIR UN LLIGAM FORT ENTRE FAMÍLIES I EQUIP DOCENT

Heus aquí algunes mesures per aconseguir-ho:

- Organitzar activitats motivadores dirigides a augmentar la participació de pares i mares a l'escola, basades en el coneixement de les seves demandes i necessitats.
- Permetre l'assistència, dins el pla d'acció tutorial, dels representants familiars al centre educatiu en horari personalitzat per facilitar la comunicació amb el tutor o tutora.
- Promoure la participació activa dels responsables familiars en la gestió de la seva pròpia organització i formació, impulsant iniciatives com ara l'escola de mares i pares o altres, contribueix a arribar a objectius de promoció de la salut que donen continuació al pla FEM SALUT. L'equip docent facilitarà la seva posada en funcionament i col·laborarà amb les activitats que s'hi programin.
- Facilitar àmplia informació sobre les activitats que es porten a terme en promoció de la salut al centre educatiu, com s'estan fent, què es vol aconseguir i quins són els missatges que es treballen amb l'alumnat.
- Potenciar bones relacions entre família i professorat establint estratègies per a aquest fi: convidant a la participació de les famílies en actes festius dels centres, demanant la seva ajuda en sortides extraescolars, fomentant l'ús de l'agenda escolar o altres, etc.
- Oferir el centre perquè s'hi facin activitats de l'AMPA, associacions de la zona, concerts, teatre, etc.
- Fomentar la participació de les famílies en el diari, web i ràdio escolar, en cas que n'hi hagi.
- Impulsar la participació del professorat en les activitats adreçades a mares i pares.
- Afavorir el coneixement entre les famílies del centre educatiu.
- Impulsar un protocol d'acollida al centre per a les noves famílies (l'elaboració i la difusió es aconsellable que entri dins de la responsabilitat de l'AMPA del centre).



**Instrument 11** COM FOMENTAR LA PARTICIPACIÓ ACTIVA DE L'ALUMNAT A L'ESCOLA

L'autoeficàcia, l'autoestima, la motivació i el rendiment acadèmic en alumnes augmenten quan aquests tenen l'oportunitat de participar activament en la vida i organització escolar, desenvolupant projectes personals des de ben petits i al llarg de tota la seva vida, en coherència amb les seves inquietuds i capacitats. S'ha de buscar la seva implicació en la vida escolar i l'organització d'activitats de promoció de la salut a l'escola:

- Creant associacions d'estudiants i antics alumnes. Es facilitarà que es puguin trobar, per exemple posant a la seva disposició un espai del centre educatiu dins d'una franja horària adequada.
- Creant un diari, web, ràdio i/o blog escolar per a difondre la informació i crear una xarxa escolar de comunicació.
- Elaborar estratègies que potenciïn dinàmiques de comunicació fortes entre els delegats de curs i d'etapa: proporcionar llistes de contacte, suggerir àmbits on és necessària la seva coordinació, potenciar trobades entre ells, etc.
- Realitzant activitats dirigides a potenciar la participació del alumnat al consell escolar.
- Permetent que les instal·lacions del centre estiguin obertes en horari no lectiu perquè l'alumnat pugui fer exercici físic, reunir-se, assajar amb grups musicals o de teatre o altres.
- Encomanar als alumnes més grans tasques de més responsabilitat sobre la cura dels alumnes més petits o el funcionament de la vida escolar del centre (els alumnes més grans vigilaran els jocs del pati, apadrinaran alumnes nouvinguts més petits durant els primers mesos d'arribada al centre escolar per facilitar la seva adaptació, etc.).
- Realitzant intervencions preventives conduïdes per "iguals": alguns alumnes conduiran el treball del grup classe, amb suport i supervisió externes, per exemple mitjançant un treball d'assessorament amb els delegats de classe. És important comptar amb la participació de l'alumnat, ja que l'educació entre iguals té un important valor preventiu.
- Desenvolupar activitats orientades a potenciar un sentiment de vinculació a l'escola.
- Potenciar entrevistes personals dels alumnes amb els tutors i/o el departament de coordinació pedagògica destinades a l'orientació, presa de decisions i aclariment de dubtes.





## ► FIXAR UN PLA D'ACCIÓ

**Instrument 12** COM CREAR ENTORNS ESCOLARS AFAVORIDORS DE SALUT**1. Objectius dirigits a promoure alimentació saludable i activitat física**

- 1) Adequar els horaris i espais dels patis per facilitar l'exercici i l'activitat física.
- 2) Facilitar materials per fer exercici físic als patis (cordes, pilotes, etc.).
- 3) Promoure l'accés a les instal·lacions esportives escolars i els patis en horaris extraescolars.
- 4) Promoure la pràctica d'exercici físic de l'alumnat (dins i fora de l'escola, organitzant competicions esportives i informant de les que s'organitzen a la ciutat, al districte, al barri).
- 5) Promoure la implicació de la família en la pràctica d'exercici físic de l'alumne.
- 6) Assegurar la qualitat i l'equilibri dels menús escolars. Assegurar la higiene i la seguretat alimentària del menjador escolar.
- 7) En cas d'haver-hi màquines expenedores d'aliments i begudes a l'edifici escolar, valorar si cal mantenir-les i, en aquest cas, promoure i controlar que els productes per vendre siguin saludables.
- 8) Promoure els hàbits alimentaris saludables a tots els àpats de l'escola.
- 9) Prevenir els trastorns alimentaris.
- 10) Promoure la implicació de la família en l'alimentació saludable de l'alumnat i en la prevenció del sedentarisme.
- 11) Fer partícips les famílies en les activitats escolars relacionades amb l'alimentació saludable.

**Quins guanys de salut s'aconsegueixen treballant aquests objectius**

- Disminuir els riscos d'obesitat infantil i de trastorns alimentaris.
- Ajudar a millorar l'autopercepció de la imatge personal.
- Disminuir el risc de depressió i ansietat contribuint a l'adequat desenvolupament psicològic.
- Augmentar la sensació de benestar físic i mental.
- Enfortir el sistema defensiu de l'organisme.
- Disminuir el risc de malalties cardiovasculars, problemes bucodentals, patologies intestinals, problemes respiratoris i al·lèrgics, insomni, problemes dermatològics i acneics, diabetis i d'altres.

**2. Objectius dirigits a prevenir el consum de substàncies addictives i altres addiccions a les escoles**

- 1) Assegurar el compliment de la normativa referent al consum de tabac, alcohol i altres drogues a l'escola.
- 2) Promoure l'actuació davant el consum de substàncies addictives en el centre escolar.
- 3) Intervenir sobre els determinants de risc de consum de substàncies addictives i treballar la potenciació dels factors protectors.
- 4) Promoure hàbits saludables davant les substàncies addictives entre el professorat.
- 5) Promoure activitats de prevenció a l'aula i la seva integració en el currículum escolar.
- 6) Implicar les famílies en la prevenció del consum de substàncies psicoactives.

**Quins guanys de salut s'aconsegueixen treballant aquests objectius**

- Evitar el consum de substàncies addictives o, almenys, endarrerir l'edat d'inici.
- Disminuir el risc de consolidar un hàbit tòxic i de desenvolupar una dependència.
- Aconseguir l'abandonament o reducció d'hàbits no saludables.
- Millorar el rendiment escolar.
- Reduir el risc de trastorns mentals.
- Afavorir el correcte desenvolupament psicològic i social dels adolescents.

### 3. Objectius dirigits a promoure una afectivitat i sexualitat saludables

- 1) Establir mecanismes de coordinació amb els recursos de salut sexual al territori i assegurar la difusió d'aquests entre l'alumnat.
- 2) Implicar les famílies en l'educació afectivo-sexual.
- 3) Promoure l'ús del preservatiu en les relacions sexuals.
- 4) Promoure activitats de promoció de la salut sexual a l'aula.
- 5) Promoure relacions afectives respectuoses entre els joves i assegurar la prevenció de conductes abusives.
- 6) Promoure la maduració afectiva.

#### Quins guanys de salut s'aconsegueixen treballant aquests objectius

- Disminuir el risc d'embaràs adolescent.
- Reduir la probabilitat d'inici precoç de les relacions coitals.
- Disminuir el risc d'infeccions de transmissió sexual, inclosa la sida.
- Augmentar l'autoestima, l'autonomia, el control emocional i l'autoeficàcia de l'alumnat.
- Millorar les estratègies comunicatives de l'alumnat, el reconeixement i manifestació de les emocions i sentiments.
- Establir vincles saludables amb altres persones.
- Aprendre a buscar afecte, contacte, plaer, tendresa i intimitat.
- Adaptar-se als canvis fisiològics, psicològics i afectius de l'adolescència.
- Refermar la constitució psicològica de la identitat sexual.
- Capacitar els joves per gestionar la seva salut sexual.

### 4. Objectius dirigits a promoure la salut mental

- 1) Assegurar el compliment de la normativa del centre en la prevenció de la salut mental (normativa de convivència, gestió del conflictes, etc.).
- 2) Establir mecanismes de coordinació en salut mental.
- 3) Implicar les famílies en la prevenció dels problemes de salut mental.
- 4) Promoure activitats de prevenció de la salut mental a l'aula.
- 5) Assegurar el desenvolupament de les capacitats personals de l'alumnat.

#### Quins guanys de salut s'aconsegueixen treballant aquests objectius

- Augmentar l'autoestima, autonomia, control emocional, capacitat de comunicació i autoeficàcia dels alumnes.
- Disminuir la incidència de malalties mentals i trastorns psicològics com ara la depressió, l'ansietat, l'anorèxia, la bulímia, etc.
- Disminuir el risc d'un dol migratori desadaptatiu o patològic.
- Aconseguir una bona convivència escolar.
- Construir ciutadans actius i responsables.

**Instrument 13** **PLA D'ACCIÓ**

LÍNIES DE TREBALL	ACTUACIONS CONCRETES	
	ACTUACIONS QUE ES FAN	ACTUACIONS QUE ES PODEN IMPLANTAR I/O MILLORAR
ESTRATÈGIES D'ENTORN ESCOLAR		<p>Organització escolar</p> <p>Formació del professorat</p> <p>Conèixer i fer complir la normativa de convivència escolar</p> <p>Participació</p> <p>Circuits d'intervenció conjunta</p> <p>Pla d'acció tutorial</p>
ACCIONS GRUPALS		<p>Famílies</p> <p>Alumnat</p>
ACCIONS INDIVIDUALS AMB L'ALUMNAT		
ALTRES		

**Instrument 14** PROPOSTA D'INTERVENCIIONS

## 14.1. Àrea de drogues

LÍNIES DE TREBALL	ACTUACIONS CONCRETES
	ACTUACIONS QUE ES PODEN IMPLANTAR I/O MILLORAR
ESTRATÈGIES D'ENTORN ESCOLAR	<p><b>Organització escolar</b></p> <ul style="list-style-type: none"> <li>– Dissenyar activitats en què sigui possible reflexionar sobre el paper de les persones adultes (professorat, resta de treballadors del centre i famílies) com a referents per als joves.</li> <li>– Valorar la necessitat/possibilitat de fer accions en relació amb el consum de drogues (tabac, alcohol, etc.). Així, per exemple, es pot valorar la participació en els grups de cessació tabàquica que ofereix l'ASPB específics per a treballadors de les escoles de Barcelona.</li> <li>– Implicacions en festes i actes no acadèmics en els què convisqui la comunitat educativa. Per exemple, a les festes que es facin al centre no se serviran begudes alcohòliques, incloses les de baixa graduació, com ara la cervesa. Aquesta norma inclourà tota la comunitat educativa (alumnat, professorat i famílies). En canvi, es fomentaran conductes saludables mitjançant concursos de còctels sense alcohol o altres activitats.</li> <li>– Promoure sortides i lleure saludable en família, activitats que afavoreixen un estil de vida saludable en l'alumnat.</li> </ul>
	<p><b>Formació del professorat</b></p> <ul style="list-style-type: none"> <li>– Valorar la possibilitat de fer formació en prevenció de drogodependències (l'ASPB, juntament amb l'ICE de la UB, ofereix formació adreçada a docents que s'inclou en el Pla de Formació Permanent d'Educació de la Generalitat de Catalunya).</li> </ul>
	<p><b>Conèixer i fer complir la normativa de convivència escolar</b></p> <ul style="list-style-type: none"> <li>– Revisar la normativa existent respecte al consum de drogues al centre i valorar la necessitat d'introduir-hi modificacions en el marc del pla FEM SALUT.</li> <li>– Un cop consensuada una normativa, aquesta ha de donar-se a conèixer a la comunitat educativa: tothom ha de conèixer les mesures concretes que s'apliquen davant l'incompliment d'aquesta.</li> <li>– Elaborar normativa específica per a les sortides extraescolars amb l'alumnat.</li> </ul>
	<p><b>Participació</b></p> <p>És un factor preventiu, atès que potencia l'autorealització i el compromís personal i social.</p> <ul style="list-style-type: none"> <li>– Presentar el pla FEM SALUT a principi de curs al claustre i a l'alumnat, i a les famílies, a les reunions d'inici de curs.</li> <li>– Donar a conèixer el pla FEM SALUT a les famílies a les entrevistes de seguiment individuals.</li> <li>– Desenvolupar estratègies per informar i incorporar les famílies dels alumnes nous.</li> <li>– Reforçar, des de l'equip directiu, la tasca de les subcomissions.</li> <li>– Incrementar la participació de les famílies a la vida escolar utilitzant els mitjans de comunicació (web, revista, etc.) i buscar noves estratègies d'acostament.</li> <li>– Els centres d'educació secundària públics tenen l'opció de col·laborar amb els punts "Jove, informa't i participa" (•jip), que promouen la informació i la participació.</li> </ul>
	<p><b>Circuits d'intervenció conjunta</b></p> <ul style="list-style-type: none"> <li>– Es pot recomanar la derivació al Servei d'Orientació sobre Drogues (SOD) a l'alumnat que ho necessiti.</li> <li>– Establir o mantenir circuits amb la policia local i serveis socials de l'Ajuntament per prevenir la venda i consum de drogues legals o il·legals al centre escolar i voltants.</li> <li>– Posar a disposició del professorat recursos externs que canalitzen les seves demandes d'informació, formació o assessorament sobre drogues i addiccions.</li> <li>– Difondre entre l'alumnat les alternatives d'oci saludable que s'ofereixin al municipi, districte o barri (tallers de dansa al centre cívic del barri, acampada d'estiu, etc.).</li> </ul>
<p><b>Pla d'acció tutorial</b></p> <ul style="list-style-type: none"> <li>– Planificar els continguts de tutoria a principi de curs amb un calendari detallat de les activitats programades, per a facilitar que la resta del professorat n'estigui informat i col·labori reforçant els mateixos objectius. Des de tots els àmbits s'han de reforçar els mateixos objectius, encara que no parlin de drogues: presa de decisions, aspectes positius del grup, conseqüències de la pressió de grup, pensament crític, etc.</li> </ul>	





LÍNIES DE TREBALL	ACTUACIONS CONCRETES
	ACTUACIONS QUE ES PODEN IMPLANTAR I/O MILLORAR
<b>ACCIONS GRUPALS</b>	<p><b>Famílies</b></p> <ul style="list-style-type: none"> <li>– Activar estratègies per difondre a les famílies els recursos públics d'àmbit extraescolar d'informació i assessorament sobre drogues existents a la ciutat (Servei d'Orientació sobre Drogues: SOD, Línia Verda, pàgina web d'informació sobre drogues per a famílies amb adolescents: <a href="http://parlem.aspb.cat">http://parlem.aspb.cat</a>, guia sobre el cànnabis del programa Xkpts.com).</li> <li>– Incloure les drogues com a tema en l'agenda de l'AMPA.</li> </ul> <p><b>Alumnat</b></p> <ul style="list-style-type: none"> <li>– Revisar si es fan programes preventius de drogodependències, així com el nivell d'integració d'aquests en el currículum. Els programes portats a terme a l'aula s'hauran de triar preferiblement segons la seva eficàcia. L'ASPB ofereix gratuïtament els materials, la formació i l'assessorament dels programes: <ul style="list-style-type: none"> <li>➤ 1r ESO: Programa "Pase.bcn" (ASPB)</li> <li>➤ 2n d'ESO: "Classe sense fum" (Departament de Salut, Generalitat de Catalunya)</li> <li>➤ 3r d'ESO: "Sobre canyes i petes" (ASPB i Fundació Caixa Catalunya)</li> <li>➤ Batxillerat i cicles formatius: "I tu què en penses?" (Departament de Salut, Generalitat de Catalunya)</li> </ul> </li> <li>– Com a activitat interdisciplinària o en tutories: analitzar anuncis, publicitat subliminar i encoberta d'alcohol i tabac, així com els missatges encoberts d'apologia de l'ús de drogues que apareixen a films i telesèries.</li> </ul>
<b>ACCIONS INDIVIDUALS AMB L'ALUMNAT</b>	<p>En situacions en què es valori la necessitat d'intervenció individual en relació amb el consum de substàncies, el tutor/a hi tindrà un paper rellevant, però comptant amb els recursos existents al seu abast: EAP, ESC, SOD, infermera de la "Consulta oberta" del Programa Salut i Escola, i la família.</p> <ul style="list-style-type: none"> <li>– Promoure la "Consulta oberta" del Programa Salut i Escola com a espai per a intercanviar punts de vista, aclarir dubtes o contrastar creences.</li> </ul>
<b>ALTRES</b>	<ul style="list-style-type: none"> <li>– El tabac, l'alcohol i el cànnabis s'aniran tractant als diferents cursos d'ESO. El tema de la festa i sortir de nit és adient introduir-lo a 3r i treballar-lo a fons a 4t d'ESO i a la secundària postobligatòria (batxillerat i cicles formatius).</li> <li>– Es poden utilitzar recursos puntuals com a reforç de l'acció tutorial grupal, per exemple: sessió amb els Mossos d'Esquadra en relació amb les conseqüències legals de l'ús de drogues, l'exposició "Cànnabis, com ho vius?" de l'ASPB, etc.</li> </ul>



## 14.2. Àrea d'alimentació

LÍNIES DE TREBALL	ACTUACIONS CONCRETES
ACTUACIONS QUE ES PODEN IMPLANTAR I/O MILLORAR	
ESTRATÈGIES D'ENTORN ESCOLAR	<p><b>Organització escolar</b></p> <ul style="list-style-type: none"> <li>– Dissenyar activitats en què sigui possible reflexionar sobre el paper de les persones adultes (professorat, resta de treballadors del centre i pares i mares) com a referents per als joves.</li> <li>– Si hi ha bar a l'escola, l'ESC pot donar recomanacions per tendir cap a una oferta saludable. Reduir o eliminar l'oferta de productes amb molt greix, sucre, sal i poca qualitat (brioixeria industrial, laminadures, etc.).</li> <li>– Si hi ha màquines d'expedició d'aliments i begudes a l'escola, limitar i definir el que s'hi pot comprar. L'ESC pot informar de les recomanacions específiques.</li> <li>– Promoure hàbits saludables lligats a l'alimentació: rentar-se les mans abans de dinar, les dents en acabar, menjar lentament, mastegar i degustar el menjar, etc.</li> <li>– Fer un control dietètic dels menús escolars (l'ESC ho pot fer).</li> <li>– En festivitats fetes al centre, incloure-hi menjars saludables, amanides, concursos de postres amb fruites, làctics, fruita seca, i excloure'n esnacs, begudes gasoses ensucrades, begudes alcohòliques, laminadures, etc.</li> </ul> <p><b>Formació del professorat</b></p> <ul style="list-style-type: none"> <li>– Promoure la formació en alimentació i activitat física a l'adolescència, com la que ofereix l'ASPB amb l'ICE de la UB i que s'inclou al Pla de Formació Permanent d'Educació de la Generalitat de Catalunya.</li> </ul> <p><b>Conèixer i fer complir la normativa de convivència escolar</b></p> <ul style="list-style-type: none"> <li>– Difondre les normes del centre amb relació al consum de laminadures i sucres refinats.</li> <li>– Difondre les normes referents a un esmorzar correcte a l'escola, assegurant condicions adients (horaris d'activitats escolars i d'alimentació, lloc per esmorzar, etc.).</li> <li>– Establir normes sobre alimentació entre hores (al llarg de la jornada escolar).</li> <li>– Desenvolupar i aplicar recomanacions per a l'alimentació saludable en sortides escolars (excursions i colònies).</li> </ul> <p><b>Participació</b></p> <p>És un factor preventiu, atès que potència l'autorealització i el compromís personal i social.</p> <ul style="list-style-type: none"> <li>– Presentar el pla FEM SALUT a principi de curs al claustre, a l'alumnat i a les famílies a les reunions d'inici de curs.</li> <li>– Difondre el pla FEM SALUT a les famílies a les entrevistes de seguiment individuals.</li> <li>– Desenvolupar estratègies per informar i incorporar les famílies dels alumnes nous.</li> <li>– Reforçar, des de l'equip directiu, la tasca de les subcomissions.</li> <li>– Incrementar la participació de les famílies a la vida escolar utilitzant els mitjans de comunicació (web, revista, etc.) i buscar contínuament noves estratègies d'acostament.</li> <li>– Els centres d'educació secundària públics tenen l'opció de col·laborar amb els punts "Jove, informa't i participa" (•jip), que promouen la informació i la participació.</li> </ul> <p><b>Pla d'acció tutorial</b></p> <ul style="list-style-type: none"> <li>– Planificar els continguts de tutoria a principi de curs amb un calendari detallat de les activitats programades, per a facilitar que la resta del professorat n'estigui informat i hi col·labori reforçant els mateixos objectius. Des de tots els àmbits s'ha de treballar per:</li> <li>– Promoure el bon esmorzar amb tallers i recordatoris a les famílies.</li> <li>– Fer activitats per interpretar dades bàsiques de les etiquetes alimentàries i potenciar les competències per comprar i/o triar aliments sans.</li> <li>– Motivar el gust per la cultura gastronòmica i especialment per l'alimentació mediterrània a les festes i celebracions.</li> </ul>
ACCIONS GRUPALS	<p><b>Famílies</b></p> <ul style="list-style-type: none"> <li>– Informar periòdicament les famílies sobre els menús del menjador escolar amb trameses, al web i penjant els menús als taulers d'anuncis.</li> <li>– Aprofitar les entrevistes amb famílies per incloure-hi missatges de salut alimentària, informar sobre els programes i activitats de l'escola en relació amb l'alimentació i l'exercici físic i motivar perquè l'alumnat faci activitats extraescolars esportives o actives.</li> <li>– Informar sobre pautes alimentàries, normes sobre esmorzars, sobre els aliments acceptats per consumir al centre i/o les sortides de l'escola mitjançant reunions de pares, cartes, circulars informatives, etc.</li> <li>– Promoure els àpats familiars com a moments de relació sense TV.</li> </ul>







LÍNIES DE TREBALL	ACTUACIONS CONCRETES
	ACTUACIONS QUE ES PODEN IMPLANTAR I/O MILLORAR
<b>ACCIONS GRUPALS</b>	<p><b>Alumnat</b></p> <ul style="list-style-type: none"> <li>– Revisar si es fan programes de promoció de l'alimentació saludable, així com el nivell d'integració d'aquests en el currículum. Els programes portats a terme a l'aula s'haurien de triar d'acord amb la seva eficàcia. L'ASPB ofereix gratuïtament els materials, la formació i l'assessorament dels programes: <ul style="list-style-type: none"> <li>➤ 2n d'ESO, Programa Canvis, que facilita el treball a classe sobre la tria d'aliments saludables, els canvis físics i l'alimentació a l'adolescència.</li> </ul> </li> <li>– Implementar campanyes de promoció d'un bon esmorzar: es recomana el material "Bon dia, esmorzem?", adreçat a l'ESO.</li> <li>– Per aprendre a preparar aliments bàsics de forma senzilla, creativa i amb higiene es recomana: "Avui cuino jo", adreçat a 3r d'ESO.</li> <li>– Com a activitat interdisciplinària o en tutories: analitzar anuncis, missatges en cobertes de productes alimentaris, així com publicitat adreçada a potenciar consums poc saludables.</li> </ul>
<b>ACCIONS INDIVIDUALS AMB L'ALUMNAT</b>	<ul style="list-style-type: none"> <li>– Fomentar que l'alumnat adopti una postura crítica davant certs consums poc saludables cada vegada més freqüents a la nostra societat (menjar ràpid, brioixeria industrial, begudes gasoses, etc.).</li> <li>– Promoure la "Consulta oberta" del Programa Salut i Escola com a espai per intercanviar punts de vista, aclarir dubtes i contrastar creences.</li> </ul>
<b>ALTRES</b>	<ul style="list-style-type: none"> <li>– S'exploraran els interessos de famílies, professorat i alumnat, i en funció de les propostes elaborades per les subcomissions s'organitzaran al llarg dels cursos trobades per aprofundir en els temes d'interès, i planificar xerrades informatives, escola de mares i pares, etc.</li> <li>– Promoure campanyes adreçades a les famílies a través de l'escola "Bon dia, esmorzem?", etc.).</li> <li>– Activar estratègies per difondre a les famílies els recursos públics d'àmbit extraescolar d'informació i assessorament sobre alimentació existents a la ciutat.</li> <li>– Incloure l'alimentació a casa a l'agenda de l'AMPA.</li> </ul>

### 14.3. Àrea d'activitat física

LÍNIES DE TREBALL	ACTUACIONS CONCRETES
	ACTUACIONS QUE ES PODEN IMPLANTAR I/O MILLORAR
<b>ESTRATÈGIES D'ENTORN ESCOLAR</b>	<p><b>Organització escolar</b></p> <ul style="list-style-type: none"> <li>– Dissenyar activitats en què sigui possible reflexionar sobre el paper de les persones adultes (professorat, resta de treballadors del centre i pares i mares) com a referents per als joves en aquest tema.</li> <li>– Realització d'un mínim de dues hores d'educació física setmanals per curs, vigilant la franja horària, i tractar de promoure una tercera hora.</li> <li>– Potenciar l'oferta i la participació en les sortides extraescolars relacionades amb l'activitat física.</li> <li>– Potenciar el nombre d'activitats extraescolars ofertes relacionades amb activitat física.</li> <li>– Organitzar diades esportives amb l'objectiu de relacionar-se i comunicar-se amb els companys mitjançant l'activitat física, fent ús creativament i autònomament dels recursos d'expressió corporal.</li> <li>– Facilitar que els alumnes es dutxin i es canviïn de roba després de la classe d'educació física.</li> <li>– Disminuir el pes de les motxilles de l'alumnat. Algunes mesures efectives són: potenciar l'ús d'armariets, fomentar l'ús de material comú, disminuir el nombre de matèries per dia, arribar a acords d'equip docent sobre les activitats diàries amb materials, etc.). El pes de la motxilla no ha d'excedir el 10-20% del pes de l'alumne/a.</li> <li>– Adequar el mobiliari a correctes hàbits posturals de l'alumnat: revisar l'ergonomia de taules i cadires. Inculcar hàbits posturals a l'alumnat.</li> <li>– Facilitar l'accés a les instal·lacions esportives, cobertes i descobertes, de l'escola i del barri (per promoure-hi la realització d'activitats escolars i extraescolars).</li> <li>– Fomentar el desplaçament no motoritzat: amb bicicleta i a peu (disposar d'aparcament de bicicletes al centre).</li> <li>– Organitzar els patis segons edats i tipus de jocs possibles a l'hora de l'esbarjo.</li> <li>– Tenir disponibles per a jugar materials adequats en horari de pati com ara pilotes, gomes, cordes, etc.</li> </ul> <p><b>Formació del professorat</b></p> <ul style="list-style-type: none"> <li>– Promoure la formació en alimentació i activitat física a l'adolescència, com ara la que ofereix l'ASPB amb l'ICE de la UB i que s'inclou en el Pla de Formació Permanent d'Educació de la Generalitat de Catalunya.</li> </ul>





LÍNIES DE TREBALL	ACTUACIONS CONCRETES
	ACTUACIONS QUE ES PODEN IMPLANTAR I/O MILLORAR
<b>ESTRATÈGIES D'ENTORN ESCOLAR</b>	<p><b>Conèixer i fer complir la normativa de convivència escolar</b></p> <ul style="list-style-type: none"> <li>– Desincentivar els comportaments agressius en la pràctica de l'exercici físic i els jocs i desenvolupar estratègies afavoridores de la cooperació, la tolerància, l'esportivitat i el respecte a les regles en qualsevol joc, formal o informal.</li> </ul> <p><b>Participació</b></p> <p>És un factor preventiu, atès que potència l'autorealització i el compromís personal i social.</p> <ul style="list-style-type: none"> <li>– Presentar el pla FEM SALUT a principi de curs al claustre i a l'alumnat, i a les famílies, a les reunions d'inici de curs.</li> <li>– Donar a conèixer el pla FEM SALUT a les famílies a les entrevistes de seguiment individuals.</li> <li>– Desenvolupar estratègies per informar i incorporar les famílies dels alumnes nous.</li> <li>– Reforçar, des de l'equip directiu, la tasca de les subcomissions.</li> <li>– Incrementar la participació de les famílies a la vida escolar utilitzant els mitjans de comunicació (web, revista, etc.) i buscar contínuament noves estratègies d'acostament.</li> <li>– Els centres d'educació secundària públics tenen l'opció de col·laborar amb els punts "Jove, informa't i participa" (•jip), que promouen la informació i la participació.</li> </ul> <p><b>Circuits d'intervenció conjunta</b></p> <ul style="list-style-type: none"> <li>– Afavorir convenis amb entitats i programes esportius de l'entorn (districte, ciutat), potenciant la utilització de les instal·lacions esportives escolars fora de l'horari lectiu.</li> <li>– Promoure l'obertura dels patis escolars els caps de setmana. Si hi ha centres propers que en tenen, motivar l'alumnat i famílies del centre perquè els utilitzin.</li> <li>– Promoure la participació de la comunitat educativa a les activitats a l'aire lliure del barri: excursions, passejades, gimcanes, festes i jornades de celebració, i altres possibles activitats.</li> </ul> <p><b>Pla d'acció tutorial</b></p> <ul style="list-style-type: none"> <li>– Planificar els continguts de tutoria a principi de curs amb un calendari detallat de les activitats programades, per facilitar que la resta del professorat n'estiguin informats i hi col·laborin reforçant els mateixos objectius.</li> </ul>
<b>ACCIONS GRUPALS</b>	<p><b>Famílies</b></p> <ul style="list-style-type: none"> <li>– Aprofitar les entrevistes amb famílies per incloure-hi missatges d'activitat física saludable, informar sobre les activitats de l'escola en relació amb l'exercici físic i motivar perquè l'alumnat faci activitats extraescolars esportives o actives.</li> <li>– Mirar de dur a terme les activitats d'oci i lleure saludable que els fills proposin.</li> <li>– Recomanar a la família que no hi hagi TV ni ordinador a l'habitació del alumne/a, i que s'aprofitin les reunions familiars davant la TV per desenvolupar la capacitat crítica davant imatges publicitàries relacionades amb la imatge corporal.</li> <li>– Potenciar les excursions i altres activitats a l'aire lliure per promoure l'activitat física en l'espai de lleure familiar, des de l'escola, centres cívics i altres institucions del districte.</li> <li>– Disminuir les hores que l'alumnat dedica a la TV, videojocs, MP3 o altres (fins a un màxim de dues hores diàries).</li> <li>– Proporcionar a les famílies informació i suport per tal que els fills i filles facin activitat física a la vida quotidiana, com per exemple caminar, passejar, ajudar en les tasques domèstiques, pujar i baixar escales en lloc d'utilitzar l'ascensor o les escales mecàniques.</li> </ul> <p><b>Alumnat</b></p> <ul style="list-style-type: none"> <li>– Promoure el desplaçament a peu o amb bicicleta.</li> <li>– Promoure la participació en programes d'activitat física pausada o supervisada durant el temps lliure (natació, ball, etc.), o bé en equips esportius locals, etc.</li> </ul>
<b>ACCIONS INDIVIDUALS AMB L'ALUMNAT</b>	<ul style="list-style-type: none"> <li>– Promoure la "Consulta oberta" del Programa Salut i Escola com a espai per intercanviar punts de vista, aclarir dubtes i contrastar creences.</li> </ul>
<b>ALTRES</b>	<ul style="list-style-type: none"> <li>– S'exploraran els interessos de famílies, professorat i alumnat, i en funció de les propostes elaborades per les subcomissions s'organitzaran al llarg dels cursos trobades per aprofundir en els temes d'interès, i planificar xerrades informatives, escola de mares i pares, etc.</li> <li>– Activar estratègies per difondre a les famílies els recursos públics d'àmbit extraescolar d'informació i assessorament sobre activitat física existents a la ciutat.</li> <li>– Incloure l'activitat física a casa a l'agenda de l'AMPA.</li> </ul>

## 14.4. Àrea d'afectivitat i sexualitat

LÍNIES DE TREBALL	ACTUACIONS CONCRETES
	ACTUACIONS QUE ES PODEN IMPLANTAR I/O MILLORAR
ESTRATÈGIES D'ENTORN ESCOLAR	<p><b>Organització escolar</b></p> <ul style="list-style-type: none"> <li>– Dissenyar activitats en què sigui possible reflexionar sobre el paper de les persones adultes (professorat, resta de treballadors del centre i pares i mares) com a referents per als joves.</li> <li>– Facilitar l'accés a preservatius a l'alumnat d'escoles d'ensenyament postobligatori i dels últims cursos de l'ESO.</li> <li>– Comprovar que els materials didàctics i de joc a l'escola no contribueixin a la discriminació per raó de sexe (llibres, joguines, etc.).</li> <li>– Donar a conèixer i facilitar l'accessibilitat als centres i programes de salut sexual i reproductiva per als joves: 1) Programa d'atenció a la salut sexual i reproductiva (PASSIR): "tarda" jove, i 2) centre jove d'anticoncepció i sexualitat (CJAS).</li> </ul> <p><b>Formació del professorat</b></p> <ul style="list-style-type: none"> <li>– Promoure formació en promoció de la salut sexual adolescent (l'ASPB, juntament amb l'ICE de la UB, ofereix formació adreçada a docents que s'inclou en el Pla de Formació Permanent d'Educació de la Generalitat de Catalunya).</li> </ul> <p><b>Conèixer i fer complir la normativa de convivència escolar</b></p> <ul style="list-style-type: none"> <li>– Proporcionar un entorn que eviti la discriminació per raó de sexe tant a les activitats educatives com al temps de lleure.</li> <li>– Seguir els criteris d'actuació davant les sospites constatades d'abús familiar o escolar, possible embaràs o qualsevol altra conducta de risc; en coordinació amb els serveis socials i de salut i l'EAP.</li> </ul> <p><b>Participació</b></p> <p>És un factor preventiu, atès que potencia l'autorealització i el compromís personal i social.</p> <ul style="list-style-type: none"> <li>– Presentar el pla FEM SALUT a principi de curs al claustre i a l'alumnat, i a les famílies, a les reunions d'inici de curs.</li> <li>– Donar a conèixer el pla FEM SALUT a les famílies a les entrevistes de seguiment individuals.</li> <li>– Desenvolupar estratègies per informar i incorporar les famílies dels alumnes nous.</li> <li>– Reforçar, des de l'equip directiu, la tasca de les subcomissions.</li> <li>– Incrementar la participació de les famílies a la vida escolar utilitzant els mitjans de comunicació (web, revista, etc.) i buscar continuament noves estratègies d'acostament.</li> <li>– Els centres d'educació secundària públics tenen l'opció de col·laborar amb els punts "Jove, informa't i participa" (•jip), que promouen la informació i la participació.</li> </ul> <p><b>Circuits d'intervenció conjunta</b></p> <ul style="list-style-type: none"> <li>– Derivar al PASSIR, CJAS, C.O., etc. a l'alumnat que ho necessiti.</li> <li>– Posar a disposició del professorat recursos externs per a les seves demandes d'informació, formació o assessorament sobre sexualitat.</li> <li>– Coordinar el centre amb els recursos externs locals.</li> </ul> <p><b>Pla d'acció tutorial</b></p> <ul style="list-style-type: none"> <li>– Planificar els continguts de tutoria a principi de curs amb un calendari detallat de les activitats programades, per facilitar que la resta del professorat n'estiguin informats i hi col·laborin reforçant els mateixos objectius. Des de tots els àmbits s'ha de treballar per:</li> <li>– Afavorir l'establiment de vincles afectius entre l'alumnat.</li> <li>– Afavorir l'aprenentatge de presa de decisions responsables en el pla afectivo-sexual.</li> </ul>
ACCIONS GRUPALS	<p><b>Famílies</b></p> <ul style="list-style-type: none"> <li>– Incloure l'afectivitat i la sexualitat a l'agenda de l'AMPA.</li> <li>– Implicar les famílies en les activitats d'educació afectiva i sexual de l'escola.</li> <li>– Donar suport a les famílies per evitar la discriminació per raó del sexe als jocs, les activitats extraescolars, i les tasques domèstiques que porten a terme els fills.</li> </ul> <p><b>Alumnat</b></p> <ul style="list-style-type: none"> <li>– Revisar si es fan programes preventius, així com el nivell d'integració d'aquests en el currículum. Els programes portats a terme a l'aula s'hauran de triar preferiblement segons la seva eficàcia. L'ASPB ofereix gratuïtament els materials, la formació i l'assessorament dels programes: <ul style="list-style-type: none"> <li>➤ Programa de prevenció del embaràs no desitjat i de les ITS, inclosa la sida: adreçat al segon cicle de l'ESO i educació secundària postobligatòria. Inclouen la visita a un recurs de la xarxa de salut (CJAS, PASSIR).</li> </ul> </li> </ul>





LÍNIES DE TREBALL	ACTUACIONS CONCRETES
	ACTUACIONS QUE ES PODEN IMPLANTAR I/O MILLORAR
<b>ACCIONS INDIVIDUALS AMB L'ALUMNAT</b>	<p>S'aprofitaran les entrevistes individuals amb l'alumnat per promoure:</p> <ul style="list-style-type: none"> <li>– L'autonomia davant les pressions per mantenir relacions sexuals no desitjades.</li> <li>– L'ús del preservatiu a totes les relacions sexuals. Es treballarà la compra i la negociació a l'hora de proposar-ne l'ús.</li> <li>– Fomentar l'intercanvi de punts de vista amb els iguals i el professorat per aclarir idees, dubtes i creences sobre les relacions afectivo-sexuals.</li> <li>– Promoure la "Consulta oberta" del Programa Salut i Escola com a espai per intercanviar punts de vista, aclarir dubtes o contrastar creences.</li> </ul>
<b>ALTRES</b>	<ul style="list-style-type: none"> <li>– La pàgina web <a href="http://www.nibellanibestia.org">www.nibellanibestia.org</a> adreçada a l'educació afectivo-sexual.</li> <li>– Taller dels "Gegants encantats": Departament de Documentació i Recursos Pedagògics de SIDA STUDI.</li> </ul>

### 14.5. Àrea de salut mental

LÍNIES DE TREBALL	ACTUACIONS CONCRETES
	ACTUACIONS QUE ES PODEN IMPLANTAR I/O MILLORAR
<b>ESTRATÈGIES D'ENTORN ESCOLAR</b>	<p><b>Organització escolar</b></p> <ul style="list-style-type: none"> <li>– Promoure un clima escolar intern en el qual s'impulsi el respecte i l'ajuda cap als altres, fomentant la mediació i el diàleg per resoldre els conflictes i procurant que les relacions de la comunitat educativa promoguin un tracte afable i cordial, així com un clima d'acceptació de les diferències (racials, d'aspecte físic, de rendiment) i d'atenció a la diversitat, per tal de contribuir a crear tolerància zero enfront de les agressions.</li> <li>– Potenciar la participació social dels joves, atès que potencia l'autorealització i el compromís personal i social.</li> <li>– Reflexionar sobre el paper de les persones adultes (professorat, resta de treballadors del centre i famílies) com a referents per als joves.</li> </ul> <p><b>Formació del professorat</b></p> <ul style="list-style-type: none"> <li>– Posar a disposició del professorat recursos externs que canalitzin les seves demandes d'informació, formació o assessorament sobre salut mental. Valorar la possibilitat de fer formació específica en l'àrea de salut mental i educació emocional.</li> </ul> <p><b>Conèixer i fer complir la normativa de convivència escolar</b></p> <ul style="list-style-type: none"> <li>– Establir, explicitar i difondre entre la comunitat educativa la política del centre sobre la convivència escolar. S'han d'explicitar els beneficis derivats d'aquestes normes i plantejar amb claredat les conseqüències de l'incompliment.</li> <li>– Disposar de normes escrites que rebutgin explícitament la violència i protegeixin la comunitat educativa de qualsevol forma d'assetjament o discriminació basada en les característiques personals (físiques, culturals, racials, religioses, etc.). S'aconsella adoptar un sistema d'aplicació de mesures disciplinàries basat en la discreció i la modificació dels factors determinants de les conductes problemàtiques.</li> </ul> <p><b>Participació</b></p> <ul style="list-style-type: none"> <li>– Presentar el pla FEM SALUT a principi de curs al claustre i l'alumnat, i a les famílies, a les reunions d'inici de curs.</li> <li>– Donar a conèixer el pla FEM SALUT a les famílies a les entrevistes de seguiment.</li> <li>– Reforçar, des de l'equip directiu, la tasca de les subcomissions.</li> <li>– Incrementar la participació de les famílies a la vida escolar utilitzant els mitjans de comunicació (web, revista, etc.) i buscar contínuament noves estratègies d'acostament.</li> <li>– Desenvolupar estratègies per integrar les famílies noves a la comunitat educativa.</li> <li>– Els centres d'educació secundària públics tenen l'opció de col·laborar amb els punts "Jove, informa't i participa" (•jip), que promouen la informació i la participació.</li> </ul> <p><b>Circuits d'intervenció conjunta</b></p> <ul style="list-style-type: none"> <li>– Coordinar el centre educatiu amb programes comunitaris d'atenció pediàtrica i salut mental, així com recursos d'atenció social a la infància i l'adolescència per a facilitar l'atenció conjunta i la detecció precoç de l'alumnat en situació de risc.</li> </ul>





LÍNIES DE TREBALL	ACTUACIONS CONCRETES
	ACTUACIONS QUE ES PODEN IMPLANTAR I/O MILLORAR
<b>ESTRATÈGIES D'ENTORN ESCOLAR</b>	<ul style="list-style-type: none"> <li>– Elaborar i difondre un protocol de centre d'identificació de factors de risc o símptomes de problemes de salut mental: consultes repetides per motius banals, queixes somàtiques. S'ha d'incloure l'EAP i el CSMIJ del barri en l'elaboració del protocol.</li> </ul> <p><b>Pla d'Acció Tutorial</b></p> <ul style="list-style-type: none"> <li>– Planificar els continguts de tutoria a principi de curs amb un calendari detallat de les activitats programades, per a facilitar que la resta del professorat n'estigui informat i hi col·labori reforçant els mateixos objectius.</li> <li>– Dissenyar un protocol amb el propòsit de prevenir situacions d'estrès evitable per a l'alumnat (facilitar exàmens d'anys anteriors perquè coneguin l'estil utilitzat pel professor/a, ampliar l'horari de la biblioteca o introduir horaris per a l'estudi durant l'època d'exàmens, als exàmens fer enunciats originals i divertits que desdramatitzin la tensió). Evitar demandes de rendiment exagerades i situacions molt competitives.</li> </ul>
<b>ACCIONS GRUPALS</b>	<p><b>Famílies</b></p> <ul style="list-style-type: none"> <li>– Realitzar actuacions d'orientació a les famílies sobre la detecció i intervenció precoç en situacions de risc en l'àmbit de la salut mental, potenciant que les famílies reconeguin quan un fill/a demana ajuda i poder oferir-la. Desenvolupar regularment activitats de formació i/o suport sobre gestió familiar i animar-los a utilitzar mètodes de criança coherents i amb autocontrol.</li> <li>– Fomentar la col·laboració de les famílies amb el centre docent amb l'objectiu d'elaborar projectes de superació personal.</li> </ul> <p><b>Alumnat</b></p> <ul style="list-style-type: none"> <li>– Promoure la pràctica de l'activitat física entre l'alumnat.</li> <li>– Programar activitats que demostrin com reaccionar de forma no violenta davant una situació conflictiva o de persuasió.</li> <li>– Revisar si hi han espais dedicats a educació emocional, així com el nivell d'integració d'aquests en el currículum. Els programes portats a terme a l'aula s'hauran de triar preferiblement segons la seva eficàcia.</li> <li>– Fomentar l'autoevaluació de l'alumnat i la coevaluació amb el professorat, per aprendre a reconèixer les seves actituds, comportaments i responsabilitats.</li> <li>– Fomentar les preguntes orals a classe, les exposicions d'exercicis, els debats i el treball en equip.</li> <li>– Procurar fer reforç positiu sempre que sigui possible i no humiliar mai l'alumne quan calgui corregir-lo (fer correccions a l'alumnat, tant sobre la seva actitud acadèmica com personal, amb discreció i en privat).</li> </ul>
<b>ACCIONS INDIVIDUALS AMB L'ALUMNAT</b>	<p>S'aprofitaran les entrevistes individuals amb l'alumne per promoure:</p> <ul style="list-style-type: none"> <li>– Tenir projectes de superació personal.</li> <li>– Respectar els altres i diferenciar, identificar i delimitar el que poden ser o no bromes, faltes de respecte i atacs a la sensibilitat dels altres.</li> <li>– Mantenir una actitud oberta a la crítica i la innovació.</li> <li>– Ser conscient dels seus assoliments i èxits, de les seves qualitats i defectes, confiar en si mateix i en les seves capacitats i opinions, tenir establertes metes.</li> <li>– Promoure la "Consulta oberta" del Programa Salut i Escola com a espai per intercanviar punts de vista, aclarir dubtes o contrastar creences.</li> </ul>
<b>ALTRES</b>	<ul style="list-style-type: none"> <li>– Incloure la salut mental com a tema a l'agenda de l'AMPA.</li> <li>– Disminuir els nivells de soroll al centre, ja que evitar l'exposició continuada a fonts sorolloses moderades pot prevenir conseqüències negatives sobre la salut física i psicològica a mitjà o llarg termini.</li> </ul>

## Instrument 15 **ORIENTACIONS PER TAL DE DEFINIR PROTOCOLS D'ACTUACIÓ EN SITUACIONS CONCRETES**

### 15.1. Àrea de drogues

#### PROPOSTES D'ACTUACIÓ

##### SITUACIÓ A:

##### UN ALUMNE/A EL TROBEM CONSUMINT DROGUES LEGALS DINS DEL RECINTE ESCOLAR

###### PER TENIR EN COMPTE

És important que el professor/a que el troba en la situació no faci veure que no ha percebut res. Aquesta és una bona oportunitat per obrir un diàleg franc i acollidor sobre els motius que han portat l'alumne a consumir drogues dins el centre.

###### ORIENTACIONS SOBRE ACTUACIONS QUE CAL IMPLANTAR I/O MILLORAR

El professor/a farà saber a l'alumne/a que l'ha vist, s'hi acostarà, parlarà amb ell, li recordarà que no es pot consumir ni tabac ni alcohol al centre, i li demanarà apagar la cigarreta o llençar l'ampolla/llauna.

És convenient que es consideri que el tutor/a pot aprofitar per fer una reflexió sobre el fet amb un diàleg obert i franc, evitant forçar-lo a parlar. Ho anotarà al full de seguiment tutorial per tal de tenir present que cal fer-li un seguiment en aquest aspecte a aquest alumne.

- En cas de trobar-lo de nou consumint o ser menor d'edat, hi han diverses opcions:
- A) El tutor/a pot informar els coordinadors i/o caps d'estudis de l'etapa corresponent, evitant etiquetar el jove de "toxicòman", per tal d'acordar entre tots quina és la intervenció més adequada i que tots estiguin al cas i puguin intervenir des dels seus nivells.
  - B) Si es considera adequat, el tutor pot fer una trucada telefònica a la família (és convenient que s'informi de la trucada abans l'alumne/a implicat) per recomanar la visita al Servei d'Orientació sobre Drogues (SOD) com a espai de reflexió sobre el consum del seu fill/a, per intentar esbrinar junts els motius que l'hi impulsen.
  - C) En cas de repetides reincidències, caldrà aplicar la normativa de l'escola i pot haver-hi sanció: s'obre expedient a l'alumne (seguint la normativa del centre, on es troben clarament detallades les sancions pel consum de tabac, alcohol i altres drogues d'acord amb la legislació vigent).\*

\*Sempre es pot recomanar l'assistència al SOD com a mesura alternativa a la sanció que figura a la normativa de l'escola. El nombre de visites necessàries per al compliment de la mesura ja les fixaria el SOD en funció de com vegi la situació de l'alumne amb relació al consum.

##### SITUACIÓ B:

##### UN ALUMNE/A ARRIBA A CLASSE EN CONDICIONS QUE FAN SOSPITAR EL CONSUM D'ALGUNA SUBSTÀNCIA (SE N'EXCLOU EL TABAC)

###### PER TENIR EN COMPTE

El professor/a que el troba en la situació descrita li demanarà abans de tot si es troba bé.

###### ORIENTACIONS SOBRE ACTUACIONS QUE CAL IMPLANTAR I/O MILLORAR

El professor/a parlarà amb l'alumne/a per saber si es troba bé i el convidarà a explicar què ha passat.

Se n'informarà el tutor/a, que li farà una reflexió sobre el fet. Aquest anotarà al full de seguiment tutorial la descripció de la situació de sospita. Algunes orientacions per gestionar la situació descrita són:

- Si l'alumne no està en condició de parlar, cal trucar a la família i explicar-li com ha arribat el seu fill/a, però evitant alarmar-la. És convenient informar abans de la trucada l'alumne/a implicat.
- Si l'alumne/a reconeix el consum en qüestió, se l'ajudarà a expressar el que l'inquieta. L'escola pot recomanar a l'alumne/a i/o la família la visita al SOD.
- Si no reconeix el consum de la droga i la situació és reiterativa, la recomanació a la família pot ser que l'observin a casa per veure si noten algun canvi d'actitud o si veuen alguns dels signes que nosaltres li hem descrit. Es pot proposar fer un seguiment i buscar de comú acord pautes d'intervenció segons evolucioni l'alumne.





**PROPOSTES D'ACTUACIÓ****SITUACIÓ C:****UN ALUMNE/A EL TROBEM CONSUMINT SUBSTÀNCIES IL·LEGALS DINS DEL RECINTE ESCOLAR****PER TENIR EN COMPTE**

És convenient que el professor/a que el troba en la situació descrita ho comuniqui al tutor/a de l'alumne/a, ja que la implicació d'aquest és important.

**ORIENTACIONS SOBRE ACTUACIONS QUE CAL IMPLANTAR I/O MILLORAR**

El professor/a parlarà amb l'alumne/a i n'informarà el tutor/a, que li farà una reflexió instaurant un ambient de diàleg i evitant amenaçar-lo.

El tutor/a informarà els coordinadors i/o caps d'estudis de l'etapa corresponent, per tal que contribueixin a fer un seguiment de l'alumne.

Atesa la conveniència que les pares s'involucrin en el problema, el tutor/a pot fer una trucada telefònica a la família (és convenient que n'informi, abans de la trucada, l'alumne/a implicat) per convidar-los a una reunió per parlar de l'assumpte, en la qual s'aconsellarà la visita al Servei d'Orientació sobre Drogues (SOD) com a espai de reflexió sobre el consum del seu fill/a, per intentar esbrinar junts els motius que l'impulsen al consum.

En cas de repetides reincidències caldrà aplicar la normativa de l'escola i pot haver-hi sanció: s'obre expedient a l'alumne (seguint la normativa del centre, on hi han clarament detallades les sancions pel consum de tabac, alcohol i altres drogues d'acord amb la legislació vigent).\*

\*Es pot recomanar l'assistència al SOD com a mesura complementària a la sanció de la normativa escolar.

**SITUACIÓ D:****A UN ALUMNE/A SE'L VEU CONSUMINT ALGUNA SUBSTÀNCIA IL·LEGAL FORA DE L'ESCOLA****PER TENIR EN COMPTE**

És important que el professor/a que el troba en la situació no faci veure que no ha percebut res.

**ORIENTACIONS SOBRE ACTUACIONS QUE CAL IMPLANTAR I/O MILLORAR**

Es recomana al tutor/a que aprofiti algun espai tutorial individual per dir-li el que ens sembla que hem vist, manifestar-li que estem preocupats per això, oferir-nos per ajudar-lo en el que li calgui, reforçar-lo en la seva capacitat de decidir el que més li convé i suggerir-li una visita al SOD depenent de com de receptiu estigui l'alumne.

El professor/a informarà el tutor/a de l'alumne/a, i, en cas de reincidència, el tutor/a informarà el coordinador i/o el cap d'estudis de l'etapa corresponent, per decidir conjuntament què pot ser més beneficiós per a l'alumne i avaluar si cal trucar a la família.

**SITUACIÓ E:****A UN ALUMNE/A SE'L VEU TRAFICANT AMB ALGUNA SUBSTÀNCIA IL·LEGAL DINS DE L'ESCOLA****PER TENIR EN COMPTE**

El professor/a que el veu és important que s'involucri immediatament en la situació.

**ORIENTACIONS SOBRE ACTUACIONS QUE CAL IMPLANTAR I/O MILLORAR**

Es proposa fer el circuit següent:

- A) La persona que ho detecti, ho notificarà al tutor/a i es registrarà com a incidència.
- B) El tutor/a ho comunicarà al coordinador i/o el cap d'estudis de l'etapa corresponent, que ho notificarà a direcció. S'iniciaran els tràmits de l'expedient o sanció (seguint la normativa del centre, on hi han detallades les sancions pel consum de drogues d'acord amb la legislació vigent).
- C) S'avisarà els pares, atesa la importància de la seva implicació en la resolució d'aquests problemes escolars, i se'ls convocarà a una reunió on es recomanarà una visita al SOD.

En cas de reincidència i havent-ho comunicat a la família, és convenient posar la situació en coneixement dels Mossos d'Esquadra, els quals decidiran si cal obrir una investigació del tema i esbrinar si és un alumne/a consumidor/a al que altres companys que ho saben li han demanat que els aconseguixi la substància, o bé si és un alumne/a traficant que utilitza la venda de drogues com a forma d'aconseguir "diners fàcils".





### PROPOSTES D'ACTUACIÓ

#### SITUACIÓ F:

#### UN ALUMNE/A SE'L VEU TRAFICANT AMB SUBSTÀNCIES IL·LEGALS FORA DE L'ESCOLA

##### PER TENIR EN COMPTE

**El professor/a que el troba en la situació no farà veure que no ha percebut res.**

##### ORIENTACIONS SOBRE ACTUACIONS QUE CAL IMPLANTAR I/O MILLORAR

La persona que ho detecti ho notificarà al tutor, que ho anotarà al full de seguiment tutorial. El tutor/a ho comunicarà al coordinador i/o el cap d'estudis de l'etapa corresponent. Es parlarà amb l'alumne i els pares i se'ls recomanarà una visita SOD com a espai d'autoconeixement i millora personal.

En cas de reincidència, després de comunicar-ho a la família, es posarà en coneixement dels Mossos d'Esquadra, els quals decidiran si cal obrir una investigació.

#### SITUACIÓ G:

#### UN ALUMNE/A ES TROBA EN POSSESIÓ DE SUBSTÀNCIES IL·LEGALS DINS DE L'ESCOLA, PERÒ SENSE CONSUMIR-NE

##### PER TENIR EN COMPTE

**És important que la persona que detecti la situació ho notifiqui pel bé de l'alumnat.**

##### ORIENTACIONS SOBRE ACTUACIONS QUE CAL IMPLANTAR I/O MILLORAR

La persona que ho detecti ho notificarà al tutor/a, que ho registrarà com a incidència, ho comunicarà al coordinador i/o el cap d'estudis de l'etapa corresponent i ho anotarà al full de seguiment tutorial.

El coordinador i/o el cap d'estudis de l'etapa corresponent avisarà la família i la direcció del centre.

Es recomanarà a la família visitar el SOD.

Després de comunicar-ho a la família, s'iniciaran els tràmits del corresponent expedient o sanció (seguint la normativa del centre). En cas de nova reincidència, es posarà en coneixement dels Mossos d'Esquadra.

#### SITUACIÓ H:

#### UN GRUP D'ALUMNES PRESUMEIXEN DEL CONSUM

##### PER TENIR EN COMPTE

**El professor/a es pot acostar al grup per escoltar el que diuen, i pot aprofitar per proposar-los un moment en què es parli d'això, oferint un espai de diàleg.**

##### ORIENTACIONS SOBRE ACTUACIONS QUE CAL IMPLANTAR I/O MILLORAR

És útil observar i escoltar els alumnes implicats: així podem descobrir què de positiu en treuen del consum, o esbrinar les raons per les quals consumeixen droga, ja que es poden trobar en situació de risc.

Podria ser recomanable oferir la possibilitat d'organitzar alguna activitat de debat, si tenen interès a aprofundir en algun aspecte del paper de les drogues (en espais d'oci en l'actualitat per exemple). En aquest debat es podrà veure si presumeixen d'una cosa que fan o era per aparentar-ho.

Es recomana la visita al SOD als alumnes. Es pot oferir a l'alumnat com a espai per esbrinar per què un consumeix i obtenir informació sobre les drogues.





## PROPOSTES D'ACTUACIÓ

### SITUACIÓ I:

#### PROGRAMEM UNA SORTIDA (VIATGE DE FI DE CURS, ESQUIADA)

##### PER TENIR EN COMPTE

**S'elaborarà la normativa respecte a això en una tutoria amb els alumnes.**

##### ORIENTACIONS SOBRE ACTUACIONS QUE CAL IMPLANTAR I/O MILLORAR

És aconsellable deixar clar abans de sortir que tothom s'ha de comprometre a no portar cap substància que no estigui permesa. Caldria deixar clar quines substàncies són i explicar el perquè d'aquest protocol: explicant els avantatges a l'hora de discutir els desavantatges.

S'acordarà amb el grup de l'alumnat fumador en quins espais o activitats és permès fumar i on és totalment restringit (per exemple, al carrer, però no pas a les habitacions de l'alberg).

La normativa aplicable a la sortida serà sempre coherent amb la normativa sobre consum de drogues vigent al centre educatiu.

Abans de marxar s'aconsella informar les famílies per escrit sobre la normativa.

S'ha de pactar abans de fer la sortida què passarà si una vegada fora algú consumeix alguna substància no permesa: els professors l'enviaran a casa, serà sancionat, es farà una reflexió individual, etc. S'explicarà a l'alumnat també abans de la sortida que això serà així perquè es busca mantenir la coherència, i per respecte al pacte comú establert abans de marxar. Una vegada al centre, s'aplicaran les sancions indicades al reglament de règim intern i es pot fer una activitat de reflexió grupal o individual per treure més profit del que hagi succeït.

A l'alumnat que manifesti dependència durant el temps de sortida, és molt recomanable aprofitar per oferir-li visitar el SOD per aprendre sobre el funcionament del consum de la substància en qüestió.

### SITUACIÓ J:

#### L'ALUMNAT DIU QUE UN COMPANYY CONSUMEIX DROGUES

##### PER TENIR EN COMPTE

**El professor/a felicitarà l'alumnat per mostrar la seva preocupació pel seu company.**

##### ORIENTACIONS SOBRE ACTUACIONS QUE CAL IMPLANTAR I/O MILLORAR

Podem parlar amb aquests alumnes i comentar-los que parlin amb l'afectat, buscant els companyys que tinguin un millor contacte. Els iguals tenen molta influència entre si.

Es pot fer una trobada amb ells/es per comentar que poden ajudar el company respecte al consum, per exemple aconsellant-li demanar ajuda al SOD com a espai per esbrinar per què un consumeix i obtenir informació sobre les drogues en qüestió.

En el cas que l'alumne/a reconegui el consum, l'escola pot recomanar-hi la visita al SOD.

### SITUACIÓ K:

#### FAMÍLIES INFORMEN QUE UN COMPANYY DELS SEUS FILLS/ES ÉS CONSUMIDOR

##### PER TENIR EN COMPTE

**És important agrair l'interès mostrat per les famílies en adreçar-se a l'escola.**

##### ORIENTACIONS SOBRE ACTUACIONS QUE CAL IMPLANTAR I/O MILLORAR

És convenient explicar a les famílies que els comentaris dels adolescents de vegades passen dels uns als altres sense confirmació i que, per tant, caldrà observar durant un temps l'alumne/a abans d'actuar o comentar res. També és útil ampliar la informació i intentar confirmar les sospites amb el grup d'alumnes implicat.

És important que el professorat faciliti als pares l'exposició de les seves preocupacions sobre la salut o el risc dels seus fills/es. És important desangoixar-los mostrant una actitud que ajudi a desdramatitzar la situació.

## 15.2. Àrea d'alimentació i activitat física

## PROPOSTES D'ACTUACIÓ

## SITUACIÓ A:

A L'HORA DEL PATI ELS ALUMNES PORTEN BRIOIXERIA INDUSTRIAL, SUCS ENSUCRATS, LLAMINADURES, BATUTS O REFRESCOS

## PER TENIR EN COMPTE

El professor/a que els troba en la situació descrita cal que ho comuniqui al tutor/a de l'alumne/a.

## ORIENTACIONS SOBRE ACTUACIONS QUE CAL IMPLANTAR I/O MILLORAR

- 1) Si no s'ha treballat sobre l'esmorzar saludable a l'aula (recomanació), caldrà fer-ho abans de fer intervencions individuals com les que s'assenyalen a continuació.
- 2) El professor/a que ho detecti farà saber a l'alumne/a que això no és saludable i li farà una reflexió sobre els hàbits alimentaris.
- 3) El tutor/a ho anotarà al full de seguiment tutorial per tal d'informar-ne, quan sigui oportú, les famílies.
- 4) Es comprovarà que l'alumnat coneix les recomanacions del centre sobre el foment d'hàbits d'alimentació saludable: normes del centre amb relació al consum de llaminadures, sucres refinats, brioixeria industrial, etc.
- 5) S'aprofitarà per recordar a l'alumnat les normes sobre alimentació entre hores (al llarg de la jornada escolar) del centre escolar.
- 6) Es difondran les recomanacions referents a l'esmorzar correcte a l'escola, assegurant les condicions adients (horaris d'activitats escolars i d'alimentació, lloc per esmorzar, fonts d'aigua).
- 7) Es pot recomanar l'assistència de l'alumnat a la consulta oberta del PSiE del centre.
- 8) Establir contactes explícits entre docents i famílies sobre l'alimentació dels fills i filles (informació sobre pautes alimentàries i normes sobre esmorzars a reunions de pares, cartes o circulars informatives sobre els aliments acceptats per consumir al centre i/o les sortides de l'escola).

\*Sempre es pot recomanar l'assistència al CAP amb la família, o l'assistència a la "Consulta oberta" del PSiE.

## SITUACIÓ B:

SOSPITEM QUE UN ALUMNE/A PODRIA TENIR PROBLEMES ALIMENTARIS (L'HEM VIST VOMITANT AL LAVABO, MENJANT EN EXCÉS AL MENJADOR ESCOLAR, ARRIBANT A CLASSE HABITUALMENT SENSE ESMORZAR)

## PER TENIR EN COMPTE

El professor/a farà saber a l'alumne/a que està preocupat per la seva salut. Cal que avisi el seu tutor.

## ORIENTACIONS SOBRE ACTUACIONS QUE CAL IMPLANTAR I/O MILLORAR

- 1) El professor/a s'acostarà a l'alumne i li'n parlarà.
- 2) La persona que ho detecti o sospiti ho notificarà immediatament al tutor/a de l'alumne/a.
- 3) Aquest ho posarà en coneixement del coordinador/a de cicle, referent de salut i/o cap d'estudis.
- 4) El tutor/a farà una trucada telefònica a la família per explicar-li les raons per les quals sospitem que el fill/a podria tenir un problema de salut i li recomanarà programar una visita d'orientació al CAP o CSMIJ de la zona. També es pot valorar la participació en el procés de contacte amb l'alumne de la infermera de la "Consulta oberta" del Programa Salut i Escola si està implantat al centre.
- 5) Si el problema no es reconeix, la recomanació a la família serà que l'observin a casa per veure si noten algun canvi d'actitud o si veuen alguns dels signes que nosaltres li hem descrit. Es pot acordar una nova comunicació, passades tres o quatre setmanes.

\*Sempre es pot recomanar a l'alumnat l'assistència a la "Consulta oberta" del PSiE.

## SITUACIÓ C:

LES FAMÍLIES ES QUEIXEN QUE EL PLA SETMANAL DEL MENÚ ESCOLAR NO SEMBLA COMPLET

## PER TENIR EN COMPTE

És important agrair l'interès mostrat per les famílies en adreçar-se a l'escola.

## ORIENTACIONS SOBRE ACTUACIONS QUE CAL IMPLANTAR I/O MILLORAR

- 1) S'analitzarà la queixa i es verificarà si els menús no compleixin les directrius de la darrera revisió de menús (revisió dels ESC).
- 2) Es difondran a la comunitat educativa els menús mensuals programats al menjador escolar aprofitant l'ocasió per incloure missatges de salut alimentària.
- 3) Es difondran a la comunitat educativa els resultats de la revisió periòdica dels menús escolars i les recomanacions que es realitzen al centre educatiu periòdicament per assegurar la qualitat i l'equilibri dels menús.



**PROPOSTES D'ACTUACIÓ****SITUACIÓ D:****UN/A ALUMNE/A ACOSTUMA A ARRIBAR ADORMIT AL MATÍ I A ADORMIR-SE A CLASSE****PER TENIR EN COMPTE****El professor/a cal que avisi al tutor/a de l'alumne/a.****ORIENTACIONS SOBRE ACTUACIONS QUE CAL IMPLANTAR I/O MILLORAR**

- 1) El professor/a s'acostarà a l'alumne i li demanarà informació sobre els seus hàbits de descans i son, i li farà saber que està preocupat per la seva salut.
- 2) Una vegada hagi parlat amb l'alumne/a, ho notificarà al tutor/a.
- 3) El tutor/a farà una trucada telefònica a la família per explicar-li el que passa.
- 4) Recomanar a la família que no hi hagi TV ni ordinador a l'habitació del alumne, i que educar-los en la importància de respectar les hores de descans és necessari per rendir acadèmicament a l'escola. Com a alternativa per a famílies que per qüestions d'espai no tenen més opció que posar l'ordinador en un dormitori, es pot pactar un contracte conductual amb les hores d'ordinador permeses.
- 5) S'aconsellarà a l'alumne/a reduir les hores que dedica a la TV, videojocs, MP3 o altres pantalles (limitant-les a dues diàries) i practicar activitat física.

**SITUACIÓ E:****A L'HORA DEL PATI UN GRUP D'ALUMNES ÉS POC ACTIU, POC PARTICIPATIU EN ELS JOCS, MOSTRA COMPORTAMENTS AGRESSIUS EN LA PRÀCTICA D'EXERCICI FÍSIC, ETC.****PER TENIR EN COMPTE****El professor/a que ho veu, en primer lloc cal que n'informi el tutor/a de l'alumne/a.****ORIENTACIONS SOBRE ACTUACIONS QUE CAL IMPLANTAR I/O MILLORAR**

- 1) Es comprovarà que l'alumnat coneix les orientacions del centre sobre el foment d'hàbits d'activitat física.
- 2) Pot ser útil organitzar diades esportives amb l'objectiu de relacionar-se i comunicar-se amb els companys mitjançant l'activitat física, fent ús creativament i autònomament dels recursos d'expressió corporal.
- 3) Amonestar els comportaments agressius en la pràctica de l'exercici físic i els jocs; desenvolupant estratègies afavoridores de la cooperació, la tolerància, l'esportivitat i el respecte a les regles davant qualsevol joc.
- 4) Organitzar els patis segons edats i tipus de jocs possibles a l'hora del pati.

**SITUACIÓ F:****ES DETECTA QUE AL BAR I A LES MÀQUINES D'EXPEDICIÓ D'ALIMENTS I BEGUES DE L'ESCOLA VENEN PRODUCTES NO SALUDABLES****PER TENIR EN COMPTE****S'ampliarà la informació detallada sobre l'oferta disponible.****ORIENTACIONS SOBRE ACTUACIONS QUE CAL IMPLANTAR I/O MILLORAR**

- 1) Si hi ha bar a l'escola, limitar la venda d'aliments i begudes poc saludables.
- 2) Si hi ha màquines expenedores d'aliments i begudes a l'escola, limitar i definir els continguts d'acord amb les recomanacions del Departament de Salut i l'ASPB.

**SITUACIÓ G:****PROGRAMEM UNA SORTIDA (VIATGE DE FI DE CURS, ESQUIADA)****PER TENIR EN COMPTE****S'elaborarà una normativa en una tutoria amb l'alumnat.****ORIENTACIONS SOBRE ACTUACIONS QUE CAL IMPLANTAR I/O MILLORAR**

- 1) Cal deixar clar abans de sortir que tothom s'ha de comprometre a no portar aliments no permesos.
- 2) Es comprovarà que l'alumnat coneix les orientacions del centre sobre l'alimentació saludable: normes del centre en relació amb el consum de llaminadures, sucres refinats, brioixeria industrial, etc.
- 3) S'aprofitarà per recordar les normes sobre alimentació entre hores, al llarg de la jornada escolar, del centre.
- 4) Cal promoure les conductes exemplars del professorat en relació amb l'alimentació.
- 5) Abans de marxar s'informarà les famílies per escrit sobre la normativa.

**SITUACIÓ H:****ES DETECTA UN CONSUM DE PRODUCTES NO SALUDABLES EN FESTES QUE ES FAN AL CENTRE****PER TENIR EN COMPTE****Es fomentarà una postura crítica davant certs hàbits poc saludables.****ORIENTACIONS SOBRE ACTUACIONS QUE CAL IMPLANTAR I/O MILLORAR**

- 1) S'inclouran més menjars saludables, concursos de postres amb fruites, etc.; i s'exclouran: refrescos, begudes alcohòliques, llaminadures, etc.
- 2) S'aprofitarà per promoure el gust per la cultura gastronòmica i especialment per l'alimentació mediterrània.
- 3) Es potenciarà la preparació d'aliments de forma senzilla, creativa i amb la màxima higiene.

## 15.3. Àrea d'afectivitat i sexualitat

## PROPOSTES D'ACTUACIÓ

## SITUACIÓ A:

## SE SOSPITA UN ABÚS SEXUAL A UN/A ALUMNE/A

## PER TENIR EN COMPTE

**El professor/a que té la sospita ha d'actuar immediatament per tal de confirmar-la o descartar-la.**

## ORIENTACIONS SOBRE ACTUACIONS QUE CAL IMPLANTAR I/O MILLORAR

- 1) Cal que avisi el tutor/a de l'alumne/a.
- 2) No transmetre missatges tòxics com ara: "no n'hi ha per a tant", "a mi també em va passar, "deu ser una broma", "suporta més", "això et prepara per a la vida".
- 3) Es contactarà amb els recursos externs a disposició del professorat d'informació, formació o assessorament sobre sexualitat.
- 4) Es valorarà l'opció de comunicació amb la família si es tracta d'un abús extern a l'àmbit familiar. Si es tracta d'un abús familiar, se seguirà el protocol de l'escola en coordinació amb els serveis socials i l'EAP.
- 5) Es prestarà atenció immediata i àgil, evitant demores i, quan sigui possible, des dels dispositius més propers.
- 6) Actuar sempre garantint l'interès superior del menor i protegint els seus drets com a víctima.
- 7) Buscar la intervenció mínima necessària, evitant el maltracte institucional generat per la reiteració d'actuacions o la pràctica d'aquestes en condicions poc adequades.
- 8) S'informarà els inspectors/es educatius referents en cas de confirmació de l'agressió a l'àmbit escolar.

\*Es pot recomanar la derivació de l'alumne o alumna al PASSIR, CSMIJ o metge de capçalera.

\*Es posarà en coneixement dels Mossos d'Esquadra, els quals decidiran si cal obrir una investigació.

\*Es pot recomanar l'assistència a la "Consulta oberta" del PSiE.

## SITUACIÓ B:

## DETECTEM ALUMNES QUE MANTENEN RELACIONS SEXUALS A EDATS PRIMERENQUES O AMB POCA MADURESA

## PER TENIR EN COMPTE

**Es treballaran actituds, creences i hàbits favorables a la salut sexual.**

## ORIENTACIONS SOBRE ACTUACIONS QUE CAL IMPLANTAR I/O MILLORAR

- 1) Facilitar l'accés a preservatius a les escoles d'ensenyament postobligatori.
- 2) Facilitar l'accés a preservatius a l'alumnat de l'ESO que mantingui relacions, indicant on en pot aconseguir.
- 3) Es fomentarà l'intercanvi de punts de vista entre iguals i professorat per aclarir idees, dubtes i creences sobre les relacions afectivo-sexuals.
- 4) Promoure un tracte afable i cordial entre els membres de la comunitat educativa, procurant que totes les relacions que s'estableixin al centre mantinguin aquest tipus de correspondència.
- 5) Es pot promoure des de la tutoria l'autonomia enfront de les pressions de la societat, del grup i de la parella per mantenir relacions sexuals i prendre decisions responsables en el pla afectivo-sexual.
- 6) Es fomentarà l'ús d'habilitats de comunicació davant la compra de preservatius i a l'hora de proposar-ne l'ús.

\*Es pot recomanar la derivació al PASSIR o CIAS de l'alumne o alumna que ho necessiti.

\*Es pot recomanar l'assistència a la "Consulta oberta" del PSiE, com a espai per intercanviar-hi punts de vista, aclarir dubtes o contrastar creences.

## SITUACIÓ C:

## ES CONSTATA LA NECESSITAT DE FACILITAR A L'ALUMNAT L'ACCÉS ALS CENTRES DE SALUT SEXUAL I REPRODUCTIVA

## PER TENIR EN COMPTE

**Es fomentarà el diàleg i el consens de la comunitat educativa amb el centre de salut del barri o el PASSIR.**

## ORIENTACIONS SOBRE ACTUACIONS QUE CAL IMPLANTAR I/O MILLORAR

- 1) Donar a conèixer i facilitar l'accessibilitat als centres de salut sexual i afectiva acordant les estratègies, especialment de les Tardes Joves, disponibles en molts dels centres
- 2) Intervenir de manera coordinada, seguint pautes compartides i acceptades com a vàlides.

\*Es pot recomanar la derivació al PASSIR a l'alumne o alumna que ho necessiti.

\*Es pot recomanar l'assistència a la "Consulta oberta" del PSiE, com a espai per intercanviar-hi punts de vista, aclarir dubtes o contrastar creences.





## PROPOSTES D'ACTUACIÓ

### SITUACIÓ D:

#### A L'ESCOLA NO HI HA ESTRATÈGIES PER FOMENTAR L'ACCÉS ALS PRESERVATIUS

##### PER TENIR EN COMPTE

Es fomentarà el diàleg i el consens com a comunitat educativa, tractant el tema amb el màxim respecte i en benefici de l'alumnat.

##### ORIENTACIONS SOBRE ACTUACIONS QUE CAL IMPLANTAR I/O MILLORAR

- 1) Facilitar l'accés a preservatius a les escoles d'ensenyament postobligatori.
- 2) Incloure l'afectivitat i sexualitat a l'agenda de l'AMPA i al pla d'acció tutorial.
- 3) Implicar les famílies en les activitats d'educació afectiva i sexual de l'escola.
- 4) Potenciar que les famílies reconeixin quan un fill/a ens demana ajuda i puguin oferir-la.

### SITUACIÓ E:

#### ES CREU QUE ÉS POSSIBLE QUE DES DE L'ESCOLA S'ESTIGUI CONTRIBUINT A DISCRIMINAR PER RAONS DE SEXE

##### PER TENIR EN COMPTE

Cal revisar l'entorn escolar per prendre consciència dels determinants de la discriminació per raons de sexe.

##### ORIENTACIONS SOBRE ACTUACIONS QUE CAL IMPLANTAR I/O MILLORAR

- 1) Reflexionar sobre el paper de les persones adultes (professorat, resta de treballadors del centre, així com pares i mares) com a referents per als joves.
- 2) Comprovar que el material didàctic i de joc a l'escola no contribueix a la discriminació de sexe (llibres, jocs, distribució dels jocs al pati, etc.).
- 3) Proporcionar un entorn que eviti la discriminació per raó de sexe a les activitats educatives i de temps lliure.
- 4) Donar suport a les famílies per evitar la discriminació per raó del sexe als jocs, les activitats extraescolars i les tasques domèstiques que porten a terme els fills.

### SITUACIÓ F:

#### UN ALUMNE/A COMENTA A UN/A DOCENT QUE SOSPITA UN EMBARÀS

##### PER TENIR EN COMPTE

Cal que el/la docent es mostri proper a l'alumna i eviti qualsevol judici.

##### ORIENTACIONS SOBRE ACTUACIONS QUE CAL IMPLANTAR I/O MILLORAR

- 1) Cal que el professor/a avisi el tutor/a de l'alumna.
- 2) El tutor/a de l'alumna es posarà en contacte amb la família de l'alumna (previ treball de reflexió amb ella sobre la necessitat de comunicar-ho a la família en cas de ser menor d'edat). Es valorarà la implicació de la infermera de la "Consulta oberta" del Programa Salut i Escola en cas d'estar implantat al centre.
- 3) Es derivarà l'alumna al PASSIR o metge de capçalera amb urgència.
- 4) Actuar sempre garantint el dret a la confidencialitat de l'alumna.





## 15.4. Àrea de salut mental

## PROPOSTES D'ACTUACIÓ

## SITUACIÓ A:

## ELS CONFLICTES NO ES RESOLEN AMB ESTRATÈGIES DE MEDIACIÓ I DIÀLEG

## PER TENIR EN COMPTE

**Implicar a la comunitat educativa de forma global.**

## ORIENTACIONS SOBRE ACTUACIONS QUE CAL IMPLANTAR I/O MILLORAR

- 1) La resposta als conflictes ha de ser clara i directa, sense evitació ni ús abusiu del càstig. És desaconsella la humiliació, l'agressió, amenaces o manipulació d'autoritat.
- 2) A la tutoria s'hi ha de proporcionar l'oportunitat que l'alumne o alumna discuteixi diversos camins per resoldre els problemes.
- 3) Davant els conflictes i la presa de decisions que es puguin presentar a l'aula, es proposa una resolució mitjançant: anàlisi del problema i possibles solucions, tria de l'alternativa més convenient, planificació d'una estratègia de realització i dels responsables de portar-la a terme i fer-ne l'avaluació.
- 4) Programar activitats que demostrin a l'alumne/a els passos que ha de fer per reaccionar de forma no violenta davant una situació no conflictiva: detectar situacions de risc, respiració profunda, tècniques d'afrontament, etc.
- 5) Establir, explicitar i difondre entre l'alumnat el sistema corrector del centre davant actituds violentes o d'assetjament.
- 6) Davant les situacions tenses a la família, fomentar el diàleg, la no-violència, no parlar amb ambigüitats, repetir els missatges perquè quedin clars, no estalviar preguntes, no fer servir el "perquè sí".

\*Sempre es pot recomanar l'assistència a la "Consulta oberta" del PSiE de l'escola, com a espai per intercanviar-hi punts de vista, aclarir dubtes o contrastar creences.

## SITUACIÓ B:

## POCA PARTICIPACIÓ EN LA VIDA ESCOLAR DELS JOVES AMB MÉS RISC D'EXCLUSIÓ SOCIAL

## PER TENIR EN COMPTE

**Fer una anàlisi en profunditat per fomentar la igualtat d'oportunitats.**

## ORIENTACIONS SOBRE ACTUACIONS QUE CAL IMPLANTAR I/O MILLORAR

- 1) Adoptar un sistema d'aplicació de mesures de correcció basat en la discreció, així com la cerca i modificació dels factors determinants de les actituds i conductes problemàtiques.
- 2) Disposar de normes escrites que rebutgin explícitament la violència i protegeixin l'alumnat i la resta de la comunitat educativa de qualsevol forma d'assetjament, violència o discriminació basada en les característiques personals (físiques, culturals, racials, religioses, etc.). Cal que s'explicitin els beneficis derivats d'aquestes normes i es plantegin amb claredat les conseqüències de l'incompliment.
- 3) Elaborar protocols per identificar persones amb factors de risc o símptomes de patir en grau més alt problemes de salut mental.
- 4) Crear un clima d'acceptació de les diferències (racials, d'aspecte físic, de rendiment escolar, etc.).
- 5) Fomentar el treball en equip.
- 6) Coordinar el centre educatiu amb programes comunitaris d'atenció pediàtrica i salut mental, recursos d'atenció social a la infància i l'adolescència, inspecció educativa i l'EAP que faciliten l'atenció conjunta i la detecció precoç dels casos que presentin trastorns mentals, establint mecanismes de coordinació que faciliten la atenció compartida de situacions de risc d'exclusió, violència o abusos de qualsevol índole.
- 7) Disposar d'un directori de recursos comunitaris (d'àmbit local i autonòmic) d'atenció a problemes relacionats amb la salut mental, la integració social i l'atenció a l'exclusió.
- 8) Establir un pla anual de contacte entre l'escola, recursos locals i famílies, per integrar esforços orientats a la promoció de la salut mental i l'actuació en situacions de risc.



**PROPOSTES D'ACTUACIÓ****SITUACIÓ C:****UN ALUMNE/A PATEIX ASSETJAMENT, DISCRIMINACIÓ O VIOLÈNCIA A LA CLASSE****PER TENIR EN COMPTE**

**La violència pot ser física o psíquica, ambdues es tindran en compte.**

**ORIENTACIONS SOBRE ACTUACIONS QUE CAL IMPLANTAR I/O MILLORAR**

- 1) Evitar que l'agressió sigui repetida i actuar immediatament.
- 2) Identificar els signes d'agressió: psicològica (insults i malnoms, aïllament, dificultats escolars) o física (empentes, puntades de peu).
- 3) No transmetre missatges tòxics com ara: "no n'hi ha per a tant", "a mi també em va passar", "és una broma", "aguanta", "això et prepara per a la vida".
- 4) Anomenar les persones pel seu nom propi evitant, sobretot, els sobrenoms que puguin ser vexatoris, i no permetre que els diguin a les converses amb el professorat.
- 5) Impulsar que l'alumnat aprengui a diferenciar, identificar i delimitar el que poden ser i no bromes, faltes de respecte i atacs a la sensibilitat dels altres.
- 6) Informar l'alumnat sobre la normativa del centre en relació amb la violència i les conductes agressives, així com les mesures disciplinàries previstes en cas d'incompliment.
- 7) La víctima sempre és innocent: no permetre que es busquin en ella les causes de la violència que rep.
- 8) Informar-ne el professor o tutor i exigir l'actuació preventiva necessària, així com la contundència del sistema escolar.
- 9) Exigir protecció als professors i equip directiu, els quals tenen una posició de garants de la salut i la seguretat dels escolars.
- 10) Exigir plans integrals de prevenció contra l'assetjament escolar. Elaborar directrius, prou conegudes per l'equip docent, per proporcionar una resposta adequada als i les alumnes que han sigut testimonis o víctimes d'accions violentes o de qualsevol forma d'assetjament, tant dins de l'escola com fora.
- 11) Exigir l'avaluació periòdica de la violència a les aules.
- 12) Cal que els professors facin reforç positiu a l'alumne, creïn mecanismes per allunyar-lo de l'agressor i treballin per garantir-li una bona xarxa social de suport.

\*Es pot recomanar la derivació al PASSIR, CSMIJ o metge de capçalera a l'alumne/a que ho necessiti, tant si és l'agressor com si és la víctima.

\*Es valorarà l'opció de comunicar-ho a la família, recomanant pautes concretes d'actuació, o posar-ho en coneixement dels Mossos d'Esquadra, els quals decidiran si cal obrir una investigació o no.

\*Sempre es pot recomanar l'assistència a la "Consulta oberta" del PSiE de l'escola, com a espai per intercanviar-hi punts de vista, aclarir dubtes o contrastar creences.

**SITUACIÓ D:****UN ALUMNE/A ARRIBA A L'ESCOLA AMB SIGNES CLARS DE PATIR VIOLÈNCIA DOMÈSTICA****PER TENIR EN COMPTE**

**L'actuació en aquest cas ha de ser immediata. Davant la violència escolar: tolerància zero.**

**ORIENTACIONS SOBRE ACTUACIONS QUE CAL IMPLANTAR I/O MILLORAR**

- 1) Informar al llarg del curs les famílies sobre la normativa i la política del centre en relació amb la violència i les conductes agressives, el respecte, així com les mesures disciplinàries previstes en cas d'incompliment.
- 2) S'assegurarà la protecció de la víctima.
- 3) Exigir protecció als professors i equip directiu, els quals tenen una posició de garants de la salut i la seguretat dels escolars.
- 4) Es buscaran solucions amb l'alumnat que no generin més inseguretat o culpa.
- 5) S'elaboraran i portaran a terme protocols integrals per a la prevenció primària de la violència domèstica.
- 6) S'ha de garantir suport psicològic (fer derivació al CSMIJ).

\*Es valorarà l'opció de posar-ho en coneixement dels Mossos d'Esquadra, els quals decidiran si cal obrir una investigació o no.



**PROPOSTES D'ACTUACIÓ****SITUACIÓ E:****UN PROFESSOR/A ÉS AGREDIT O ASSETJAT PER UNA FAMÍLIA O ALUMNE/A****PER TENIR EN COMPTE**

L'actuació en aquest cas ha de ser immediata. Davant la violència escolar: tolerància zero.

**ORIENTACIONS SOBRE ACTUACIONS QUE CAL IMPLANTAR I/O MILLORAR**

- 1) S'ha de verificar què ha succeït, qui hi ha estat implicat i quines accions han sigut adoptades.
- 2) S'assegurarà la protecció de la víctima.
- 3) Establir, explicitar i difondre entre l'alumnat el sistema corrector del centre davant actituds violentes o d'assetjament.
- 4) Disposar d'un protocol, explicitat per escrit, per prevenir i/o afrontar situacions d'estrès o agressió del professorat (per exemple, com actuar davant l'assetjament d'una família).

\*Es pot recomanar la derivació al CSMA o metge de capçalera al professor/a que ho necessiti.

\*Sempre es pot recomanar l'assistència a la "Consulta oberta" del PSiE de l'escola, com a espai per intercanviar-hi punts de vista, aclarir dubtes o contrastar creences.

**SITUACIÓ F:****SOSPITEM LA POSSIBILITAT QUE UN ALUMNE/A TINGUI PROBLEMES DE SALUT MENTAL, PERÒ NO ACABEM DE SABER QUÈ LI PASSA****PER TENIR EN COMPTE**

El professional que ho detecti demanarà ajuda.

**ORIENTACIONS SOBRE ACTUACIONS QUE CAL IMPLANTAR I/O MILLORAR**

Podem sospitar-ho quan un alumne/a crida l'atenció repetidament per motius banals, fa queixes somàtiques, es sent exclòs sense motiu aparent, mostra una actitud poc oberta i de desconfiança cap als seus companys i professorat, i/o roman la major part del temps en silenci. També quan li costa molt prestar atenció i sembla que sempre estigui en funcionament, o quan sovint està als núvols. Quan mostra un menyspreu per les normes socials i no sembla importar-li el que senten els altres o quan manifesta manies o pors exagerades.

- 1) No esperar que l'alumne/a presenti danys psicològics més greus, ja que és important fer una detecció precoç dels casos.
- 2) La persona que ho detecti o sospiti ho notificarà immediatament al tutor de l'alumne/a.
- 3) Aquest ho posarà en coneixement del coordinador/a psicopedagògic de l'escola, que farà que, si s'estima oportú, des de l'EAP de la zona es faci un diagnòstic i es programin les mesures més adients.
- 4) És important fer un seguiment del cas al llarg de la trajectòria escolar.
- 5) Informar les famílies sobre les mesures que cal adoptar en cas que un alumne/a pateixi qualsevol mena de violència o assetjament a classe.
- 6) Sempre es respectarà el dret a la confidencialitat i anonimat de l'alumne/a.
- 7) Fer actuacions d'orientació a les famílies sobre la detecció i intervenció precoç en situacions de risc en l'àmbit de la salut mental que poden conduir a situacions de risc per als seus fills/es (estrès, sensacions de fracàs, agressivitat, competició exagerada..., que poden portar a depressió, autolesions, suïcidi). Les famílies han d'ajudar els seus fills/es a acceptar i gestionar aquestes emocions perquè no siguin desadaptatives.

\*Es pot recomanar la derivació al PASSIR, CSMIJ o metge de capçalera a l'alumne/a que ho necessiti.

\*Sempre es pot recomanar l'assistència a la "Consulta oberta" del PSiE de l'escola, com a espai per intercanviar-hi punts de vista, aclarir dubtes o contrastar creences.

**SITUACIÓ G:****EN HORARI ESCOLAR ES PRODUËIX UNA URGÈNCIA EN SALUT MENTAL****PER TENIR EN COMPTE**

Cal avisar urgentment els serveis sanitaris.

**ORIENTACIONS SOBRE ACTUACIONS QUE CAL IMPLANTAR I/O MILLORAR**

- 1) S'activarà el protocol d'actuació previst davant casos urgents (telèfons, recursos, circuits d'intervenció): per aconseguir, per exemple, facilitar la trucada als serveis d'urgències mèdiques i/o Mossos d'Esquadra.
- 2) L'escola es posarà en contacte immediatament amb la família o responsables legals del menor.

\*Es pot recomanar la derivació al CSMIJ a l'alumne/a que ho necessiti: hi ha un protocol establert de derivació entre el PSiE i el CSMIJ de cada districte (una vegada detectada la urgència i comunicat el cas a l'EAP del centre educatiu, es donarà atenció a l'alumne/a en un màxim de 24 h).



+ valorar  
+ avaluar

# Fase 4

## Avaluació



### PAS 8: Avaluació del pla FEM SALUT

Per acabar, un cop implantat el pla FEM SALUT al centre i quan les subcomissions hagin aconseguit fer tots els passos anteriors, l'última tasca és procedir a tancar i avaluar el període vigent del pla.

Al final de cada curs o al principi del següent es celebrarà la tercera reunió de la Comissió, amb l'objectiu de valorar el pla FEM SALUT al centre educatiu. Els objectius que cal desenvolupar en aquesta fase són:

- 1) Avaluació del pla FEM SALUT
- 2) Elaboració de recomanacions
- 3) Creació i difusió del document de conclusions del pla FEM SALUT
- 4) Planificació del curs següent

#### 1) Avaluació del pla FEM SALUT

És important avaluar el pla FEM SALUT per tal de conèixer com ha funcionat i quins han estat els seus resultats i poder incloure-hi millores en el futur.

És convenient avaluar el procés del que s'està duent a terme; els resultats seran més difícils d'avaluar, ja que és possible que no siguin detectables en el temps que l'alumnat està en el centre. És per això que és convenient triar intervencions avalades per la bibliografia sempre que es pugui i centrar-se en l'avaluació que es coneix com "del procés".

Convé avaluar:

- Si s'han realitzat les accions planificades (d'aquelles que no s'hagin executat cal identificar-ne el motiu).
- Quina ha estat la seva cobertura (ha arribat a tots els qui anava dirigida?, a quin percentatge?).
- Quina valoració en fan els qui hi han participat.
- Quina valoració en fan els qui l'han organitzat i portat a terme.

Per facilitar aquesta fase, s'adjunta una plantilla que hauran d'omplir les persones responsables de cada acció (vegeu l'instrument 16), així com un petit qüestionari de valoració per part dels participants (vegeu l'instrument 17).

D'altra banda, també convé conèixer què en pensen les persones implicades en les tres subcomissions del pla FEM SALUT, com a impulsors del projecte. A l'instrument 18 es proposa una plantilla per fer aquesta avaluació. Aquest full s'ha d'omplir individualment per les persones que formen part de la subcomissió i posteriorment posar-lo en comú.

L'avaluació és convenient fer-la anualment. A final de curs és un bon moment, ja que permetrà tenir en compte els resultats d'aquesta avaluació per tal de planificar el proper curs.

## 2) Elaboració de recomanacions

Una vegada realitzada l'avaluació, s'hauran d'extreure recomanacions a curt, mitjà i llarg termini per a la millora del pla FEM SALUT i la redefinició dels seus objectius d'escola.

Tenen un interès especial les recomanacions sobre la participació, compliment dels compromisos adquirits, organització pedagògica, etc.

## 3) Creació i difusió del document de conclusions del pla FEM SALUT

Una vegada realitzat i avaluat el pla FEM SALUT, s'ha de materialitzar en un document escrit tot el treball comú que inclogui l'avaluació de l'estat actual i les conclusions i recomanacions extretes de l'avaluació.

Aquest document és aconsellable que s'aprovi i/o presenti pel consell escolar i que es difongui al llarg de tot el procés al claustre, així com a la resta de famílies i alumnat, establint un sistema de comunicació per a tota la comunitat educativa. Aquest document s'aconsella revisar-lo anualment.

La difusió i/o publicació dels resultats té un interès especial tant per als actors implicats en el pla FEM SALUT com per a les institucions responsables de salut i educació.

## 4) Planificació del següent curs

Sobre la base de les recomanacions extretes es planificarà el curs següent (vegeu el cronograma a l'instrument 4). És indispensable que cada subcomissió s'esforci per incloure les millores en el pla d'acció previst al curs escolar següent.





## Instrument 17 VALORACIÓ DE LES ACCIONS PER PART DELS PARTICIPANTS

Activitat: .....

Dirigida a:      Famílies       Alumnat       Professorat

Aquest qüestionari és anònim; només interessa conèixer dues dades de qui contesta:

Sexe: .....

Edat: .....

*Valora aquesta activitat des del teu punt de vista*

	TOTALMENT EN DESACORD	EN DESACORD	D'ACORD	TOTALMENT D'ACORD	NO APLICABLE
M'ha estat útil					
M'ha semblat interessant					
Ha tingut una durada adequada					
La periodicitat és l'adequada					
L'horari és l'adequat					
El lloc és adequat					
És convenient continuar fent-la					
Ha estat ben organitzada					
Ha estat ben conduïda					

**Els aspectes que més t'han agradat d'aquesta activitat són:**

.....

.....

.....

.....

.....

**Els aspectes que menys t'han agradat d'aquesta activitat són:**

.....

.....

.....

.....

**Vols fer algun comentari o suggerir idees per millorar aquesta activitat?**

.....

.....

.....

.....

.....

**Recomanaries aquesta activitat?**

SÍ       NO

**MOLTES GRÀCIES PER LA VOSTRA COL·LABORACIÓ**



## Instrument 18 AVALUACIÓ DEL PLA FEM SALUT PER PART DE LES SUBCOMISSIONS

- Subcomissió de:
- i. Alumnat
  - ii. Professorat
  - iii. Famílies

*Marca amb una creu la teva resposta*

**El treball de la subcomissió ajuda a participar en la creació d'una escola saludable.**

 SÍ

 NO

Per què? .....

.....

.....

**El nombre de reunions al llarg del curs és l'adequat.**

 SÍ

 NO

Per què? .....

.....

.....

**La durada de cada reunió és l'adequada.**

 SÍ

 NO

Per què? .....

.....

.....

**L'assessorament rebut per l'equip de salut comunitària és l'adequat.**

 SÍ

 NO

Per què? .....

.....

.....

**Valora, en termes generals, el grau d'implicació de les persones a la teva subcomissió:**

 ALT

 MITJÀ

 BAIX

**ACCIONS:**

*Valora d'1 a 10 les qüestions següents, sent 1 totalment en desacord i 10 totalment d'acord*

**S'han portat a terme les intervencions de prevenció previstes per la teva subcomissió.**

Per què? .....

**El desenvolupament de les intervencions ha sigut satisfactori.**

Per què? .....

**Les intervencions realitzades tenen continuïtat en el futur.**

Per què? .....

**ORGANITZACIÓ:**

*Marca amb una creu la teva resposta*

**Creus que la continuïtat de la teva subcomissió està consolidada a l'escola els anys vinents?**

SÍ  NO  NO HO SÉ

**Creus que a la teva subcomissió participen prou persones de l'escola?**

SÍ  NO  NO HO SÉ

**Hi han estratègies per renovar i ampliar cada curs les persones participants a les subcomissions?**

SÍ  NO  NO HO SÉ

**El pla FEM SALUT està inclòs als documents organitzatius i a la normativa del centre?**

SÍ  NO  NO HO SÉ

**SATISFACCIÓ/UTILITAT:**

*Marca amb una creu la teva resposta*

**Ets sentit satisfet del teu treball al pla FEM SALUT?**

SÍ  NO  NO HO SÉ

**Creus que el pla FEM SALUT és útil per prevenir i promoure la salut de l'alumnat?**

SÍ  NO  NO HO SÉ

**MILLORES**

Assenjala tres coses per millorar el pla FEM SALUT que voldries aconseguir el curs vinent:

1 .....

2 .....

3 .....







# Annex

## Annex

### FULL DE L'ACTA DE LES REUNIONS

Full d'observació de les reunions del FEM SALUT

CENTRE:	DISTRICTE:
DATA:	
CONVOCA LA REUNIÓ:	
ASSISTENTS:	
TEMES TRACTATS:	
ACORDS:	
DATA DE LA PROPERA REUNIÓ:	
NOTES:	

Escriu l'acta: .....







**C S B** Consorci Sanitari  
de Barcelona

 **Agència  
de Salut Pública**