

Notes de conjuntura industrial

Europa i el mon

Les previsions de creixement del PIB per a l'any 2011, segons l'FMI, pel que fa a l'estat espanyol se situen entorn al 0,6%, enfront del 0,9% que preveia al mes d'abril. Les perspectives de creixement negatiu per aquest any, però, es mantenen intactes en quatre dècimes.

El contrapunt el continuen posant els principals països emergents, amb creixements interanuals en el primer trimestre del 2010 de 8,6% a l'Índia, l'11,9% a la Xina, o els grans increments d'economies més petites com poden ser Singapur (15,5%), Taiwan (13,3%), o Hong Kong (8,2%).

Als EE.UU, després d'un primer trimestre de fort creixement, la recuperació es consolida però a un ritme més baix.

A la zona euro, les dues forces que van impulsar el creixement del segon trimestre van ser l'acumulació d'existències i l'alça del consum públic (ja que el ritme de recuperació del consum privat i de la inversió es manté molt feble). Aquest apunt es contradiu amb les polítiques de contenció de la despesa pública que han endegat la practica totalitat dels països de la zona euro.

Producte Interior Brut de Catalunya

La millora de la indústria i dels serveis permeten a Catalunya retornar a les taxes positives. Durant el segon trimestre del 2010, el PIB català va registrar un creixement del 0,1% en termes intertrimestrals, segons l'avanç elaborat pel departament d'Economia i Finances. La millora que registren la indústria i els serveis, consolida la bona tendència de l'economia catalana en el primer semestre de 2010, tot i que certs moviments com l'increment de l'IVA, o l'increment de l'atur a finals d'estiu fruit de l'estacionalitat poden estroncar aquesta línia ascendent que portem des de principis d'any.

La indústria s'ha mantingut com l'artífex de la recuperació. El sector ha deixat enrere vuit trimestres de davallada i ha enregistrat un increment interanual de l'1,4%, xifra que consolida el canvi de tendència iniciat a mitjans 2009, i aporta 0,3 punts percentuals al creixement del PIB.

L'anàlisi de la producció industrial per subsectors indica que activitats manufactureres com el químic o l'energètic prenen el relleu a la producció de materials de transport, que ha enregistrat un afebliment en la producció.

Aquesta tendència positiva, però, no s'ha reflectit encara en el mercat laboral: si bé la indústria catalana ha moderat la destrucció de llocs de treball, la recuperació de l'activitat encara no s'ha traduït en la creació neta d'ocupació, i com veurem més endavant, la nova contractació guanya en precarietat.

El sector serveis ha enregistrat una millora substancial de l'activitat. Tot i mantenir una variació interanual negativa, del -0,2%, el sector ha confirmat la tònica de recuperació iniciada el primer trimestre d'enguany, i que està propiciada pel bon comportament de les vendes al detall els mesos d'abril i maig i pel bon inici de la temporada d'estiu que ha viscut el sector turístic.

Pel que fa la construcció, es manté el procés d'ajustament del sector que es va iniciar amb la recessió. L'activitat constructora va caure un 7,9% i l'ocupació va mantenir una forta davallada, degut tant a l'aturada de l'activitat residencial com a la finalització d'obres municipals finançades amb els fons estatals d'inversió pública.

Evolució del producte interior brut a Catalunya

Dades corregides d'efectes estacionals i de calendari. % variació interanual

	2009	2009				2010	
	Total any	I trim.	II trim.	III trim.	IV trim.	I trim.	II trim (A)
Agricultura	6,4	5,6	7,1	7,1	5,8	2,5	2,2
Indústria	-12,9	-15,7	-16,2	-13,0	-5,8	-0,9	1,4
Construcció	-6,6	-4,4	-6,0	-7,7	-8,3	-8,5	-7,9
Serveis	-1,2	-0,7	-1,5	-1,4	-1,1	-0,8	-0,2
PIB pm	-4,0	-4,1	-4,9	-4,2	-2,9	-1,4	-0,4
Pro-memòria:							
PIBpm (% var. Intertrim)		-1,4	-0,9	-0,2	-0,3	0,0	0,1

(A) Dades d'avanç.

Font: Idescat i Departament d'Economia i Finances

Indicador Clima Industrial Catalunya.

Aquest indicador s'obté de la mitjana dels saldos de les opinions empresarials sobre el nivell de la cartera de comandes total, el nivell dels estocs de productes acabats canviats de signe i la tendència de la producció.

La mitjana de l'ICI (Indicador de Clima Industrial) del segon trimestre és la mes alta del des del primer trimestre de 2008, cosa que confirma que el procés de recuperació de la confiança de la indústria catalana segueix endavant. No obstant això, les dades mensuals han experimentat una baixada de quatre punts durant el maig i un increment de 2.5 durant el juny, el que denota que aquest creixement és incert i fluctuant.

De forma anàloga, l'ICI d'Espanya va baixar durant el maig i pujar durant el juny. Pel que fa a la Unió Europea, la sèrie ha quedat tallada entre abril i maig degut al canvi de CNAE. Només es pot observar que, durant el juny, l'ICI europeu ha perdut un punt percentual.

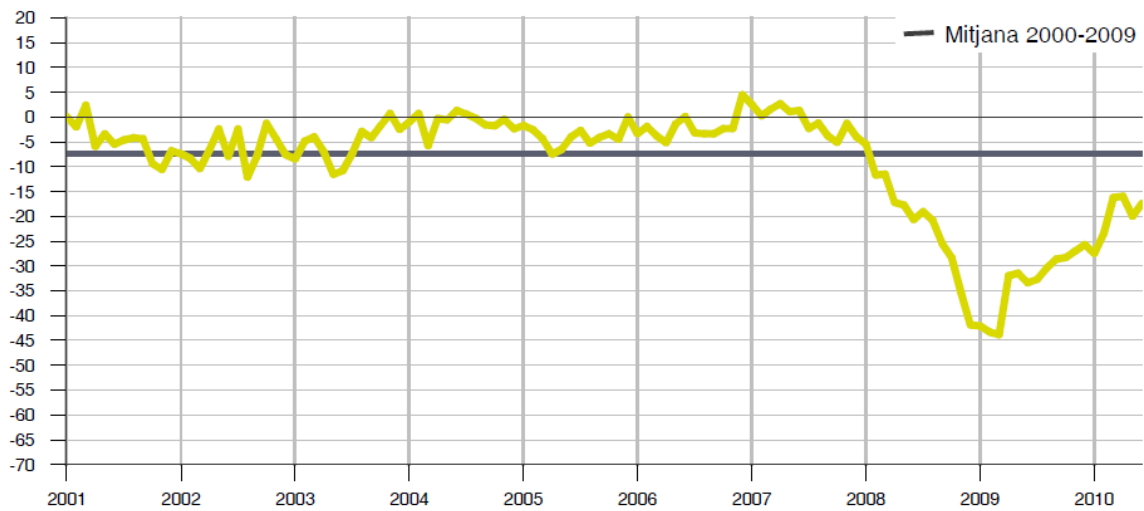
A Catalunya l'anàlisi dels components de l'ICI permet observar que la millora del juny s'ha degut a un increment de les comandes, tant interiors com estrangeres, que les ha portat, en ambdós casos, al nivell més alt des de setembre de 2008. Això ha fet que les empreses poguessin donar sortida a una part dels estocs de productes acabats i milloressin, encara que dèbilment, les expectatives de producció a curt termini.

Per subsectors, cal destacar que l'augment de l'ICI del juny ha reposat en els increments de la confiança dels fabricants de béns intermedis i de béns de consum. En el primer cas, ha estat degut a una millora de les comandes totals, i en el segon, a un augment de les comandes estrangeres. En ambdós casos, s'ha facilitat una sortida d'estocs i una millora de la tendència de la producció per als propers tres mesos.

Pel que fa a l'indicador sobre el nivell de la producció, ha augmentat dos punts percentuals durant el juny i ja és el mes alt des de gener de 2008. Tanmateix, les previsions per als propers tres mesos assenyalen una correcció a la baixa de la producció de béns d'inversió.

Finalment, l'indicador de tendència dels preus de productes acabats ha perdut set punts percentuals durant el juny, cosa que allunya les tensions inflacionistes a curt termini.

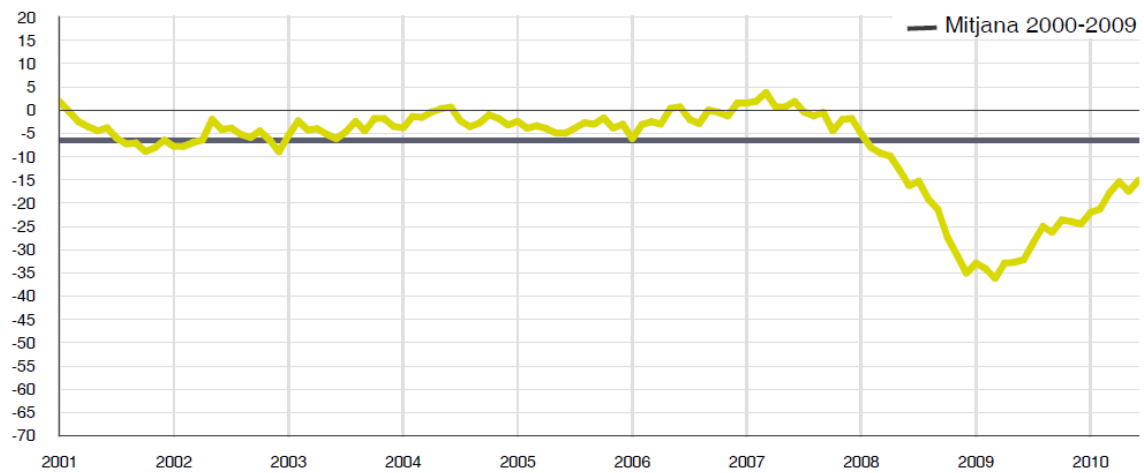
Indicador Clima Industrial Catalunya. (*)



(*) Mitjana dels saldos desestacionalitzats de les opinions empresarials referides a la cartera de comandes total, als estocs canviats de signe i a la tendència de la producció.

Font: Secretaria d'Indústria i Empresa sobre la base de les dades del Ministerio de Industria, Turismo y Comercio.

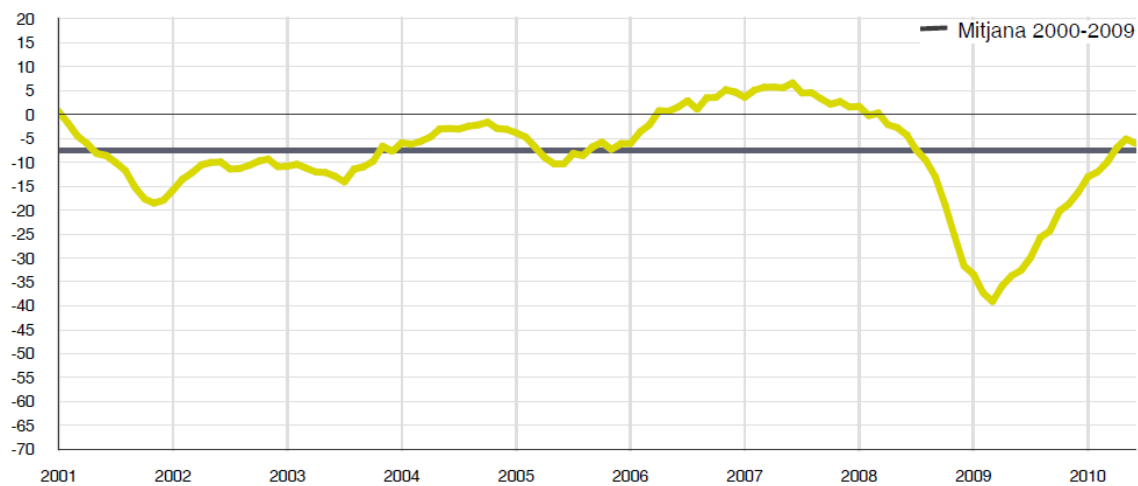
Indicador Clima Industrial Espanya. (*)



(*) Mitjana dels saldos desestacionalitzats de les opinions empresarials referides a la cartera de comandes total, als estocs canviats de signe i a la tendència de la producció.

Font: Secretaria d'Indústria i Empresa sobre la base de les dades del Ministerio de Industria, Turismo y Comercio.

Indicador Confiança de la Indústria UE. (*)



(*) Mitjana dels saldos desestacionalitzats de les opinions empresarials referides a la cartera de comandes total, als estocs canviats de signe i a la tendència de la producció.

Font: Secretaria d'Indústria i Empresa sobre la base de les dades de la Direcció General d'Afers Econòmics i Financers, Comissió Europea.

Nota: Les dades de maig i juny de 2010, calculades amb la NACE rev.2, no enllacen amb la sèrie anterior, calculada amb la NACE rev. 1.1

Índex de Preus Industrials Catalunya.

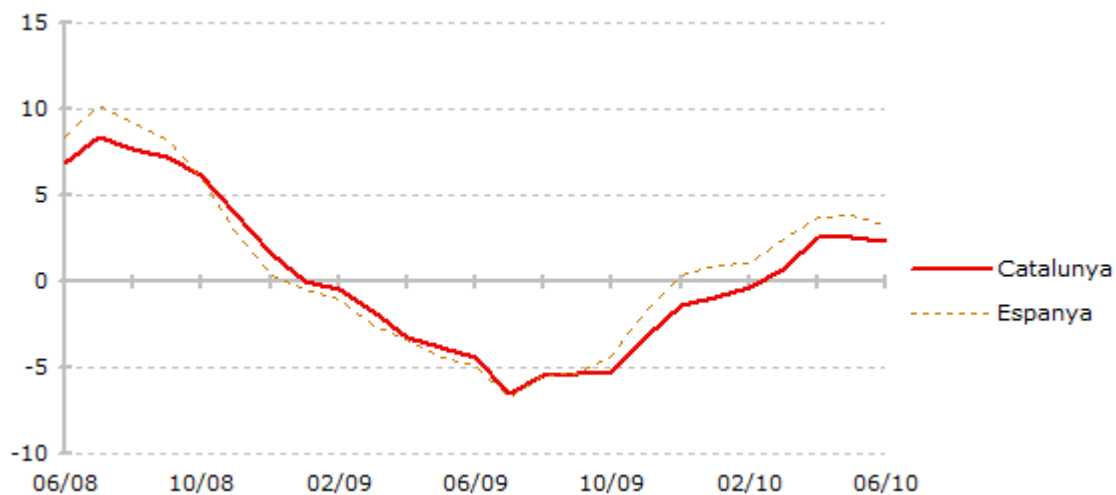
L'índex de preus industrials (IPRI) s'ha incrementat un 0,2% respecte al mes anterior i un 2,3% interanual a Catalunya al mes de juny del 2010. A partir d'aquest índex, si es descompta el sector de l'energia, s'obté l'índex de preus de productes industrials (IPRPI), que creix un 0,4% respecte al mes anterior i un 1,8% respecte a un any enrere. A Espanya, els preus industrials han crescut un 0,1% respecte al mes anterior i un 3,2% interanual. L'IPRPI ha augmentat un 0,1% mensual i un 1,7% interanual.

Pel que fa a l'IPRI per grans sectors industrials, i respecte al mes anterior, pugen els preus dels béns d'equipament (0,6%), dels béns intermedis (0,3%) i del consum (0,1%), mentre que l'energia baixa un 0,8%. En termes interanuals, mostren augments l'energia (4,9%) i els béns intermedis (4,7%). Contràriament, els béns de consum i els d'equipament mostren decrements interanuals (del 0,2% i del 0,1%, respectivament).

La desagregació de l'índex de preus industrials de Catalunya segons la CCAE-2009 mostra un decrement interanual en les indústries extractives (-3,5%), mentre que les manufactureres creixen un 3%. Dins d'aquestes, els creixements interanuals més intensos són els de les indústries químiques (8,8%), la metal·lúrgia i fabricació de productes metàl·lics (5,2%) i els materials i equips elèctrics, electrònics i òptics (3,8%). Els únics decrements els registren la fabricació d'altres productes minerals no metàl·lics (-3,8%), la fabricació de maquinària i equips mecànics (-0,8%) i les indústries d'alimentació, begudes i tabac (-0,6%). L'energia elèctrica i gas decreix un 2,3%; en canvi, el subministrament d'aigua augmenta un 3,1%.

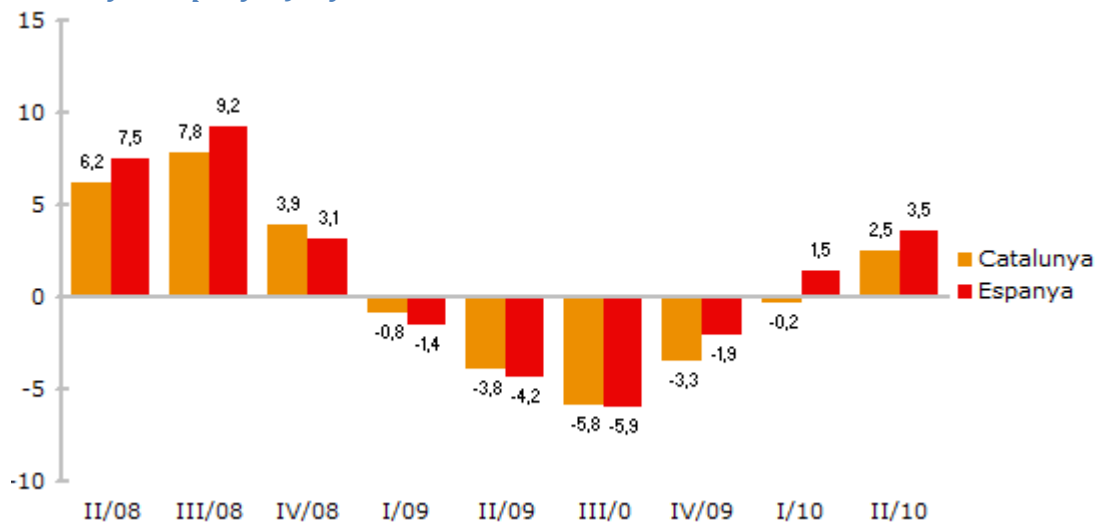
Des de principis d'any, els preus industrials han crescut un 2,9% a Catalunya en el mes de juny. Tots els grans sectors mostren increments i és l'energia el que mostra l'augment més intens: 9,1%. Si es considera la desagregació de l'IPRI de Catalunya segons la CCAE-2009, s'observa un decrement des del principi d'any del 3,2% de les indústries extractives, mentre que les indústries manufactureres augmenten un 2,7% en el seu conjunt. També augmenten l'energia elèctrica i gas (4,2%) i el subministrament d'aigua (2,9%). A Espanya, l'IPRI ha crescut un 3,2% des de principis d'any.

Índex de preus industrials (IPRI). Mensual Catalunya i Espanya. Juny 2010



Unitats: Variació en % respecte al mateix mes de l'any anterior.
Font: Idescat i INE

Índex de preus industrials (IPRI). Trimestral Catalunya i Espanya. Juny 2010



Unitats: Variació en % respecte al mateix trimestre de l'any anterior.
Font: Idescat i INE

Inversió Industrial Catalunya.

Segons l'Enquesta de primavera de 2010, la inversió industrial a Catalunya disminuirà, l'any 2010, un 11,7% en termes nominals.

Aquesta segona estimació revisa a l'alça en dos punts percentuals l'anterior i atenua la forta reclusa que va experimentar la inversió durant el 2009.

Aquesta previsió de la inversió per al 2010, tot i que continua caient en doble dígit, representa una moderació important del descens.

La inversió de les empreses grans s'estima que retrocedirà un 15,2% mentre que la de les petites i mitjanes ho farà en un 8,6%.

La situació financera, igual que el 2008 i el 2009, esdevindrà el factor més limitador de la inversió. L'evolució de la demanda i altres factors també limitaran les decisions inversores per al 2010.

IPI (Index Producció Industrial)

L'IPI ha crescut un 7,4% interanual a Catalunya al juny del 2010. A partir d'aquest índex, si es descompta el sector de l'energia i l'aigua, s'obté l'índex de producció de productes industrials (IPPI), que ha augmentat un 6,2%. Pel que fa a Espanya, l'IPI s'incrementa un 3,1% i l'IPPI un 3%.

L'IPI català corregit dels efectes de calendari registra un increment interanual del 7,4%. Pel que fa a Espanya, l'IPI corregit creix un 3%.

Per grans sectors industrials, tots mostren taxes de variació positives. L'energia mostra l'increment més alt (19,8%), seguida dels béns d'equipament (11,4%), els intermedis (6,4%) i els de consum (3,4%).

Per seccions i divisions de la CCAE-09, les indústries extractives han decrescut un 34% interanual, mentre que la producció de les indústries manufactureres ha augmentat un 6,3% i la d'energia elèctrica, gas, vapor i aire condicionat un 28,4%. Per subseccions de les indústries manufactureres, els increments més alts els registren la fabricació de maquinària i equips mecànics (32,8%) , els materials i equips elèctrics, electrònics i òptics (19,5%), les indústries tèxtils, de la confecció, cuir i calçat (14,1%) i les indústries químiques (10,6%). En canvi, registren reduccions interanuals la fabricació d'altres productes minerals no metàl·lics (-6,3%) i la fabricació de productes farmacèutics (-2,9%).

En el primer semestre del 2010 l'IPI augmenta un 5,5% i l'IPPI un 4,6% a Catalunya respecte al mateix període de l'any anterior. Tots els grans sectors industrials mostren augments i és la producció d'energia la que experimenta l'increment més intens (13,1%). La producció de béns d'equipament creix un 6,6%, els intermedis un 6,1% i els de consum un 2,4% interanual. Per seccions i divisions de la CCAE-09, les indústries extractives registren un descens del 34,4%, mentre que la producció de les manufactureres augmenta un 5% i la de l'energia elèctrica, gas, vapor i aire condicionat un 14,1%. En termes acumulats, la producció industrial a Espanya ha augmentat un 1,9% respecte als sis primers mesos del 2009.

Índex de producció industrial (IPI). Mensual

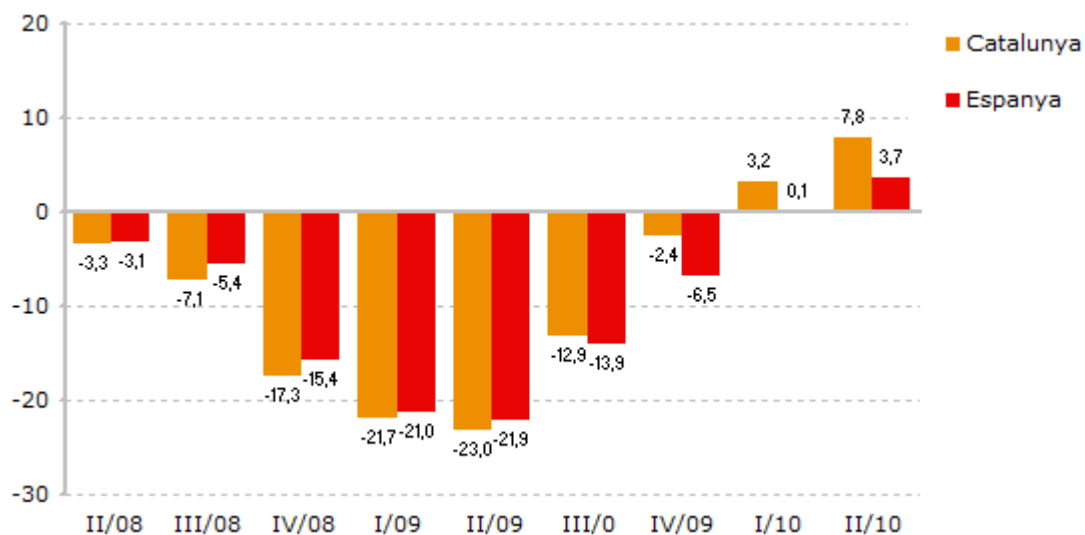
Catalunya i Espanya. Juny del 2010



Unitats: Variació en % respecte al mateix mes de l'any anterior.
Font: Idescat i INE.

Índex de producció industrial (IPI). Trimestral

Catalunya i Espanya. Juny del 2010

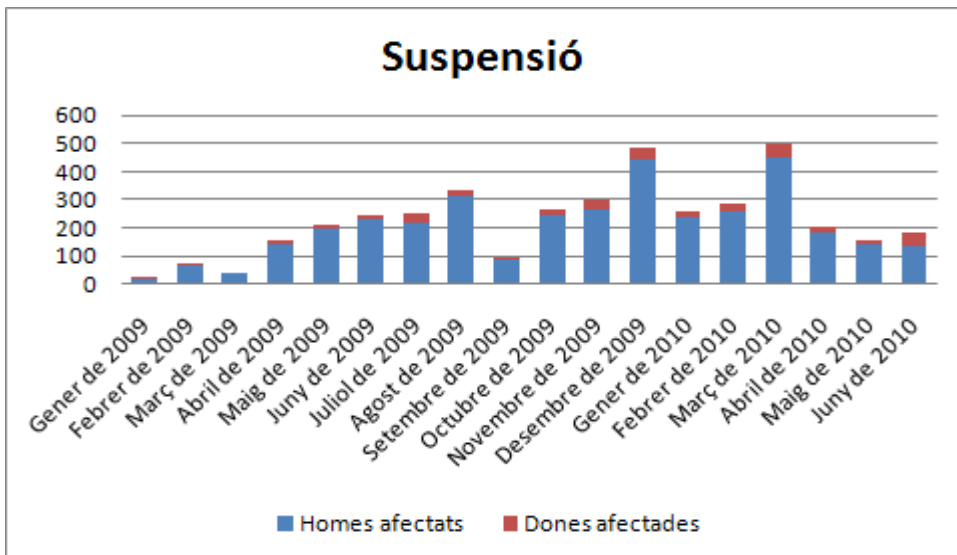
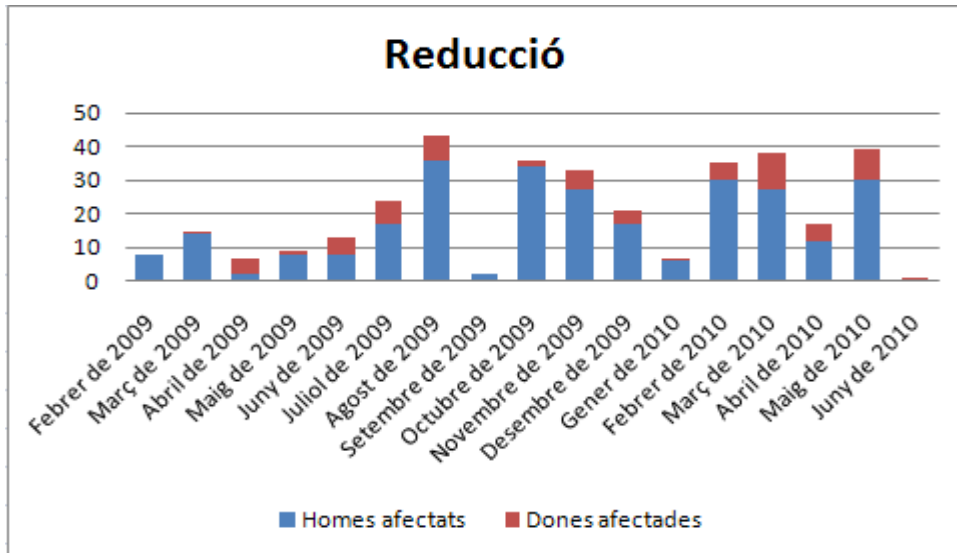


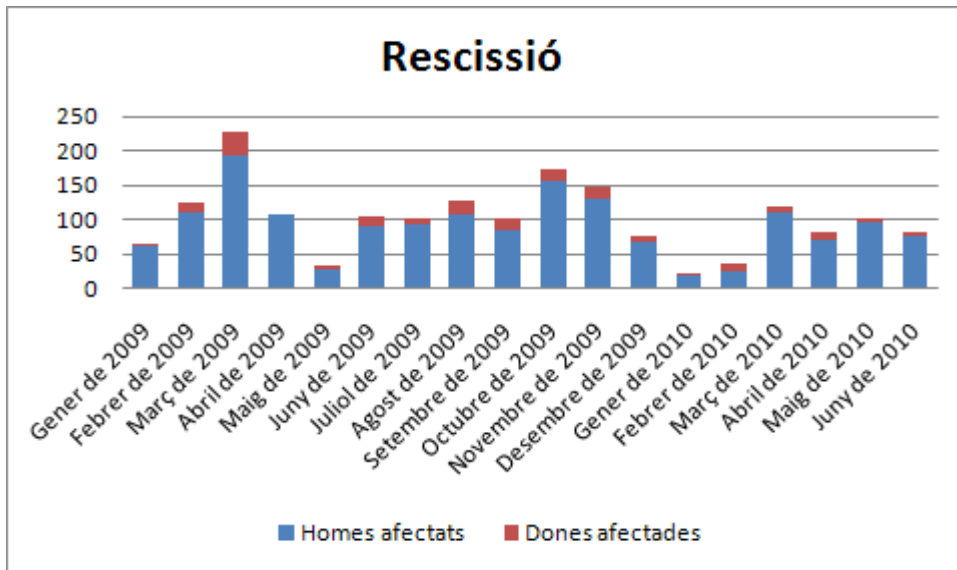
Unitats: Variació en % respecte al mateix trimestre de l'any anterior.
Font: Idescat i INE.

Evolució de l'ocupació a la indústria

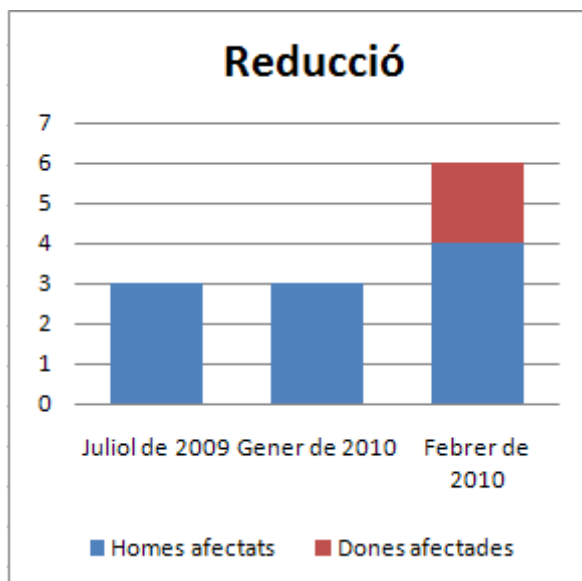
Expedients de regulació per grans sectors productius

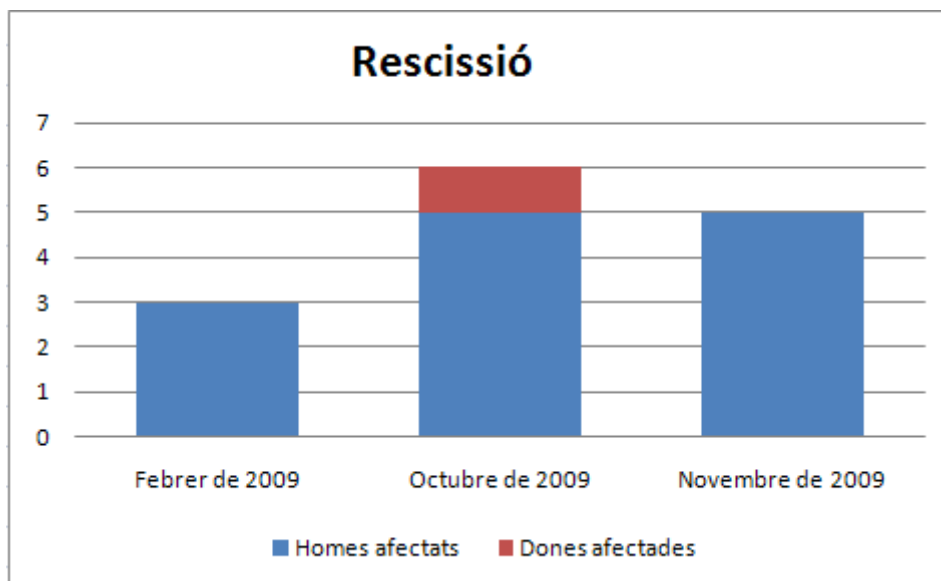
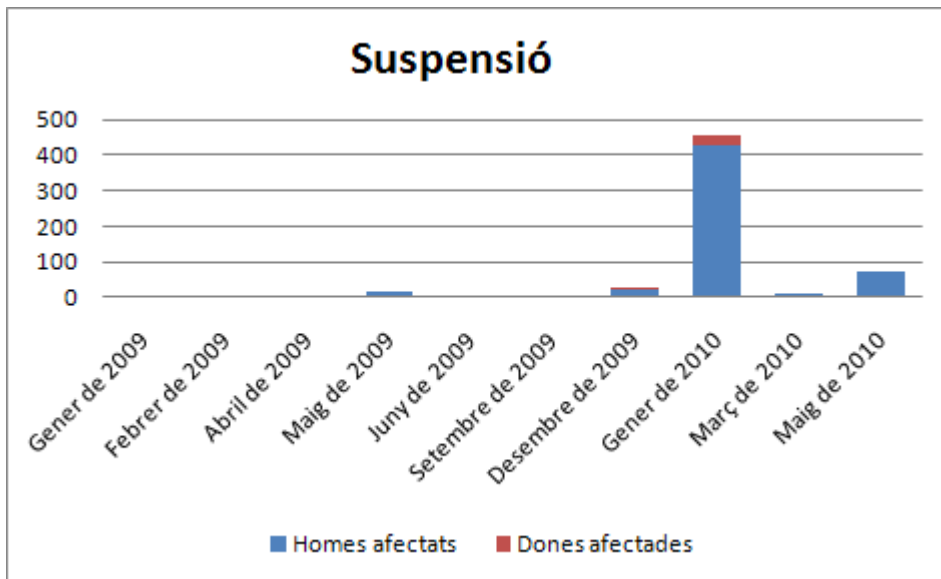
Construcció



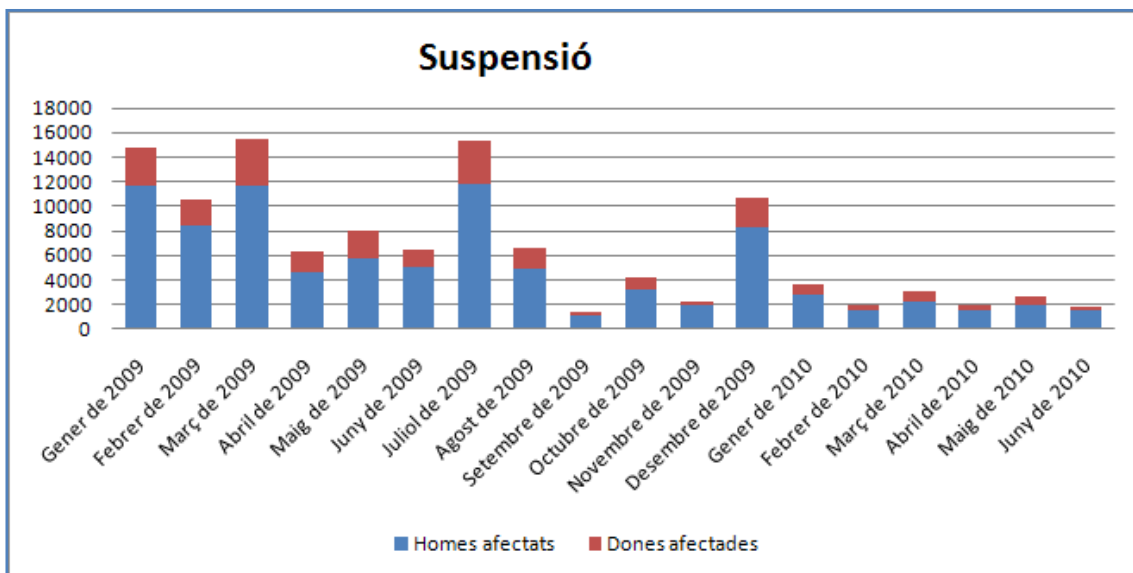
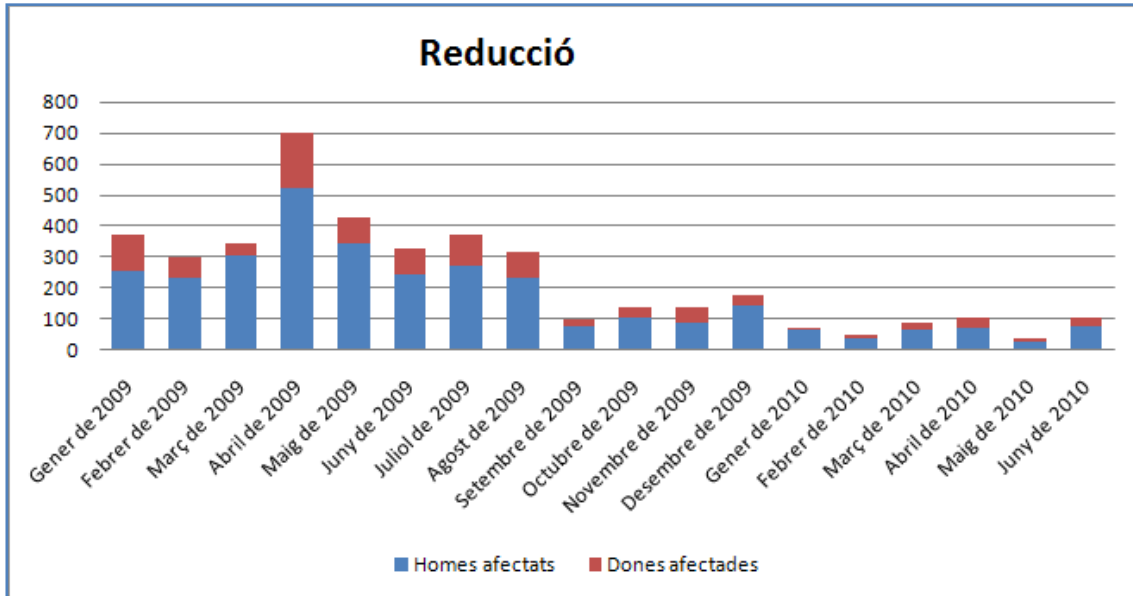


Agricultura

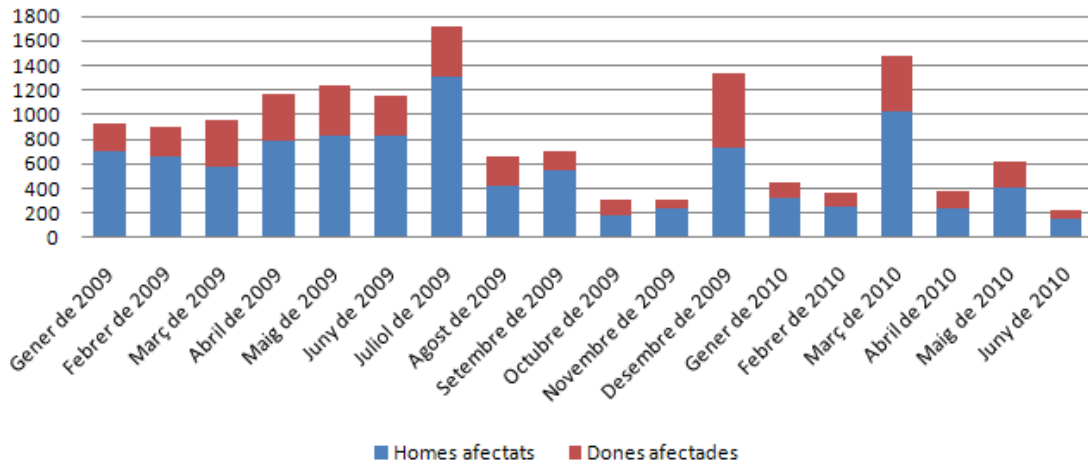




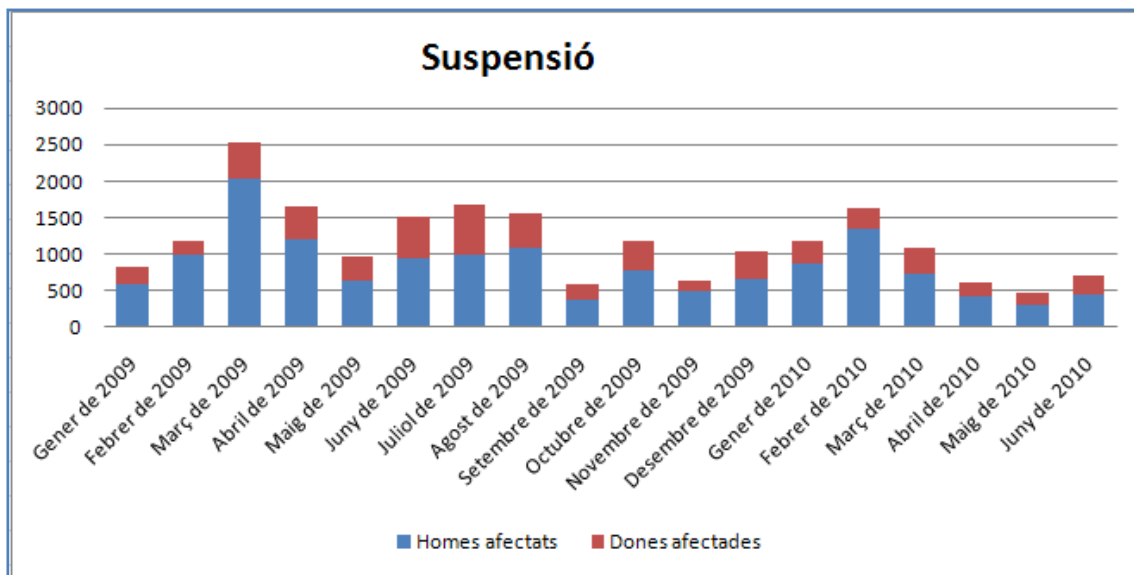
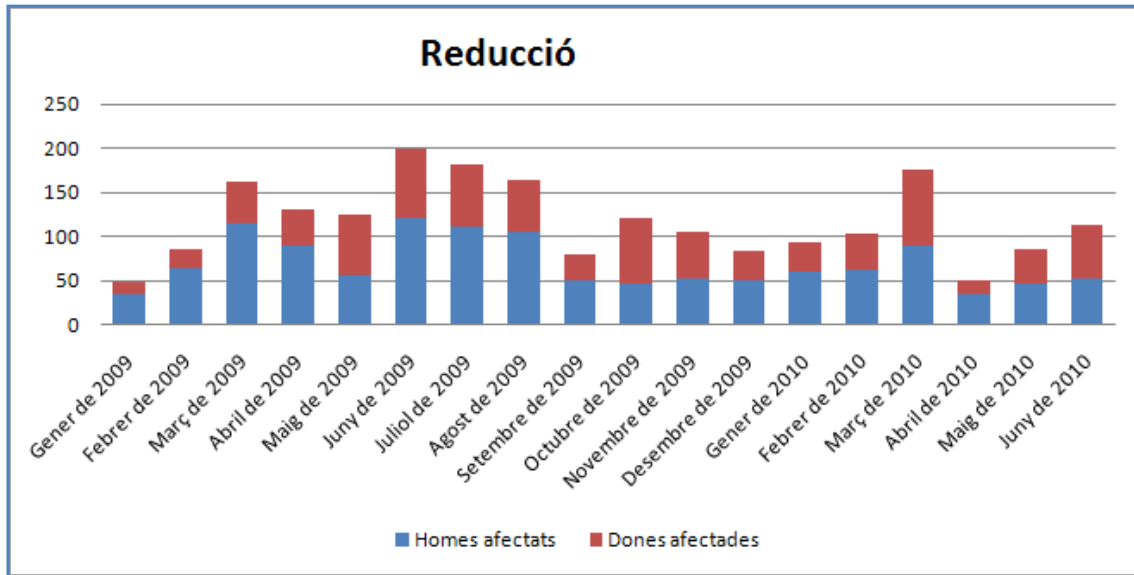
Indústria



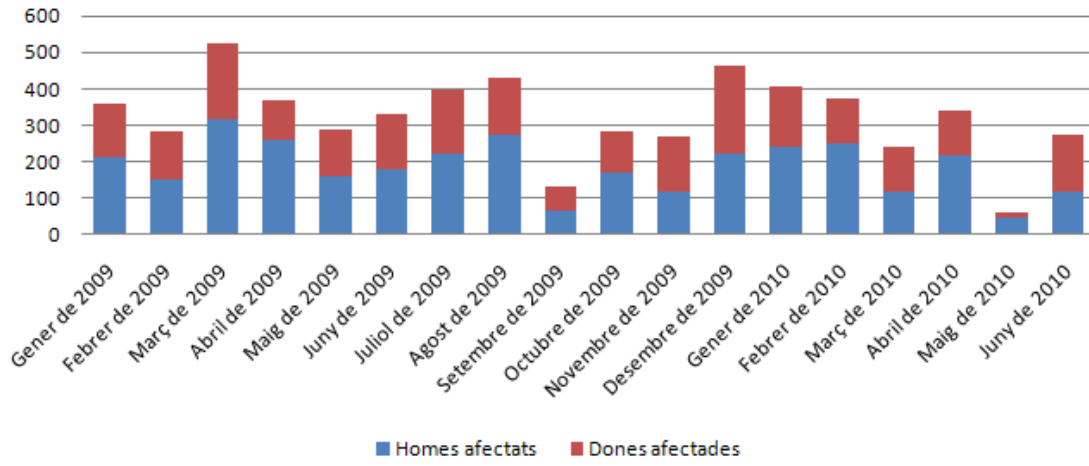
Rescissió



Serveis



Rescissió



Anàlisi de l'atur a Catalunya per grans sectors

Juliol 2010		TOTAL EDAT	MENORS 25 ANYS	MAJORS 25 ANYS
TOTAL SECTORS	AMBDÓS SEXES	539.191	44.540	494.651
	HOMES	279.836	25.618	254.218
	DONES	259.355	18.922	240.433
AGRICULTURA	AMBDÓS SEXES	8.186	700	7.486
	HOMES	6.568	548	6.020
	DONES	1.618	152	1.466
INDÚSTRIA	AMBDÓS SEXES	96.325	4.187	92.138
	HOMES	52.577	3.165	49.412
	DONES	43.748	1.022	42.726
CONSTRUCCIÓ	AMBDÓS SEXES	92.925	5.413	87.512
	HOMES	83.790	5.042	78.748
	DONES	9.135	371	8.764
SERVEIS	AMBDÓS SEXES	311.489	24.625	286.864
	HOMES	125.385	11.690	113.695
	DONES	186.104	12.935	173.169
SENSE TREBALL ANTERIOR	AMBDÓS SEXES	30.266	9.615	20.651
	HOMES	11.516	5.173	6.343
	DONES	18.750	4.442	14.308

El sector que més incrementa l'atur aquest mes, segueix sent el sector serveis amb un increment interanual del 9,2% (26.278 persones aturades més). Tot seguit trobem el sector de la construcció que també presenta resultats negatius amb un increment del 6,7% respecte l'any anterior (5.821 persones aturades), per contra el sector d'indústria obté aquest mes una reducció del -1,5% d'atur (-1.519 persones aturades menys).

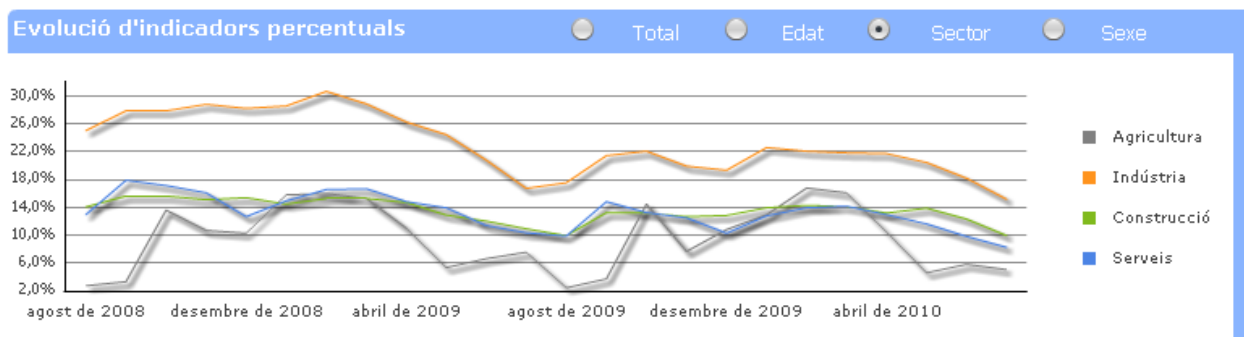
La taxa d'atur a Catalunya en el segon trimestre del 2010 se situa al 17,1%, mentre que al conjunt d'Espanya és del 20,1%.

✓ Població ocupada en la indústria

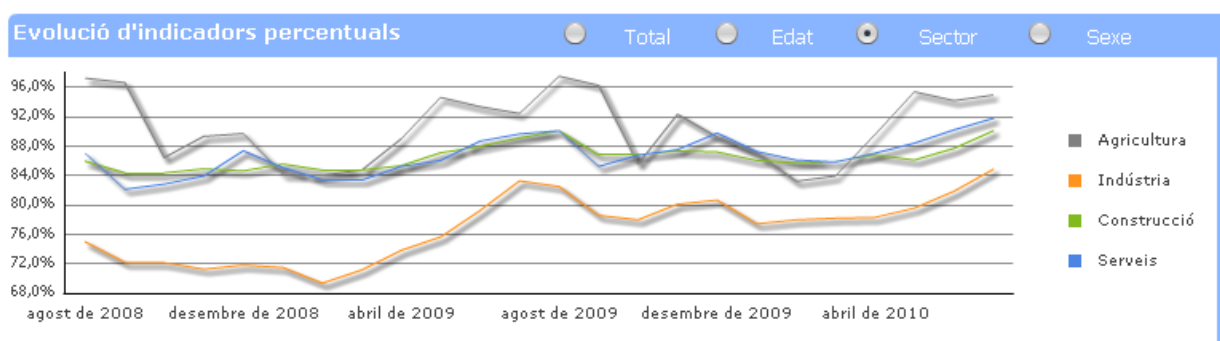
La població ocupada en la indústria a Catalunya, al segon trimestre del 2010, ha estat de 600,6 milers de persones, un 3,5% menys que al mateix període del 2009. L'ocupació ha decrescut en tots els sectors menys en la química i cautxú que ha pujat un 19,8%. El decrement més intens el registren les indústries extractives, energia, aigua i residus (-17,6%), seguit de la maquinària, material elèctric i de transport (-10,1%), la metal·lúrgia (-5,8%) i l'alimentació, tèxtil, fusta, paper i arts gràfiques (-1,9%). La població ocupada en la indústria a Espanya, ha estat de 2.618,9 milers de persones, un 6,4% menys que al mateix període d'un any enrere.

Tipologia de la nova contractació

% Indefinits sobre el total de contractes



% Temporals sobre el total de contractes



Com podem veure, la tendència en la contractació en tots els sectors és la d'augmentar la temporalitat. Abans d'entrar en aquest llarg període de crisi, la indústria era el sector que empenyia a l'alça l'estabilitat contractual. De fet, en dos anys el pes que tenien els contractes indefinits sobre el total de la contractació en el sector de la indústria ha disminuït un 40%.

Conclusions

La majoria dels indicadors econòmics relacionats amb la indústria denoten lleus repunts, sostinguts en alguns casos, que ens farien mirar amb optimisme el possible principi de recuperació de l'economia productiva i, d'aquesta manera, encomanés a la resta dels sectors econòmics aquesta tendència a l'alça.

No obstant això, les dades referents a contractació tant pel que fa als tipus d'aquesta, com a l'estacionalitat dels lleus increments, ens indiquen que un cop passat l'estiu podem tornar a entrar en una espiral negativa d'increment de l'atur.

Els efectes de l'increment de l'IVA, la reducció de la despesa pública, la finalització dels programes tant d'incentiu de la demanda, o d'inversions en nous sectors d'alt creixement, com d'ajuda als sectors productius amb capacitat de generar oferta que revitalitzi el mercat, (com poden ser el del auto, del moble, o dels electrodomèstics entre d'altres), podrien frustrar els debils indicis que hi ha del repunt de la indústria i, en definitiva, d'aquest principi de recuperació de l'activitat econòmica a Catalunya.

El pretès canvi en el mercat de treball que, entre altres punts nocius, facilita l'acomiadament i rebaixa el seu cost per a l'empresari se sumaran a aquestes influències negatives.

Amb aquestes expectatives, molt ens temem que tot aquest compendi d'accions endegades per les institucions públiques, lluny d'ajudar als sectors productius i a refer el teixit econòmic, el que serviran és per incrementar el nombre de persones en atur, per disminuir la demanda i, d'aquesta manera, continuar immersos en l'espiral de destrucció de llocs de treball, amb la precarització del mercat laboral, amb el desmantellament del teixit productiu, i amb l'augment de la desprotecció social per a les persones en atur, i/o en clar risc d'exclusió social.

La sortida de la crisi passa pel canvi de model productiu, potenciant un tipus d'activitat empresarial basat en la formació, infraestructures, la innovació del procés productiu per produir bens i serveis amb mes valor afegit.

Un retrocés en les condicions laborals de les treballadores i els treballadors, i en l'estabilitat al lloc de treball derivades dels reforma del mercat laboral, lluny d'apropar-nos a aquesta sortida ens allunya de la mateixa, perpetuant el model de baixa qualificació, baixos costos, i precarietat laboral, tornant-nos a posar a la cua d'Europa en quant a benestar social i model laboral.

CCOO proposa

la retirada d'una reforma laboral que, en lloc de facilitar l'entrada o el reingrés d'aquelles persones en atur al mercat de treball, facilita l'acomiadament i precaritza encara mes la contractació laboral.

El manteniment d'aquells incentius per a la reactivació de l'economia productiva, sobretot aquelles orientades a línies de crèdit o aval per empreses d'alt creixement, i a aquelles empreses clau de manteniment de sectors estratègics.

Una revisió del sistema impositiu per tal de gravar mes al rendiment del capital, de fer mes just i progressiu l'impost sobre el rendiment del treball, i de fer una valoració sobre quins productes han d'estar en cadascun dels trams de l'IVA.

Enfortir la negociació col·lectiva i el diàleg social com a única via per al bon funcionament del mercat laboral, aprofitant totes les eines de flexibilitat interna en les empreses, en lloc d'aplicar mesures que facilitin l'acomiadament tal com proposa el projecte de reforma laboral.