

nous
horitzons
fundació

Amb la col·laboració de:



Els Verds | Aliança Lliure Europea
al Parlament Europeu

donesicv
amb iniciativa

www.noushoritzons.cat

Ptge. del Relotge 3, 08002 Barcelona

GREEN NEW DEAL AMB PERSPECTIVA DE GÈNERE

PROPOSTA
PROGRAMÀTICA
PER A UNA ECONOMIA
EN ROIG, VERD I VIOLETA

Maria Freixanet (coord.), Maria de la Fuente,
Marta Tur i Daniel Polo



GREEN NEW DEAL AMB PERSPECTIVA DE GÈNERE

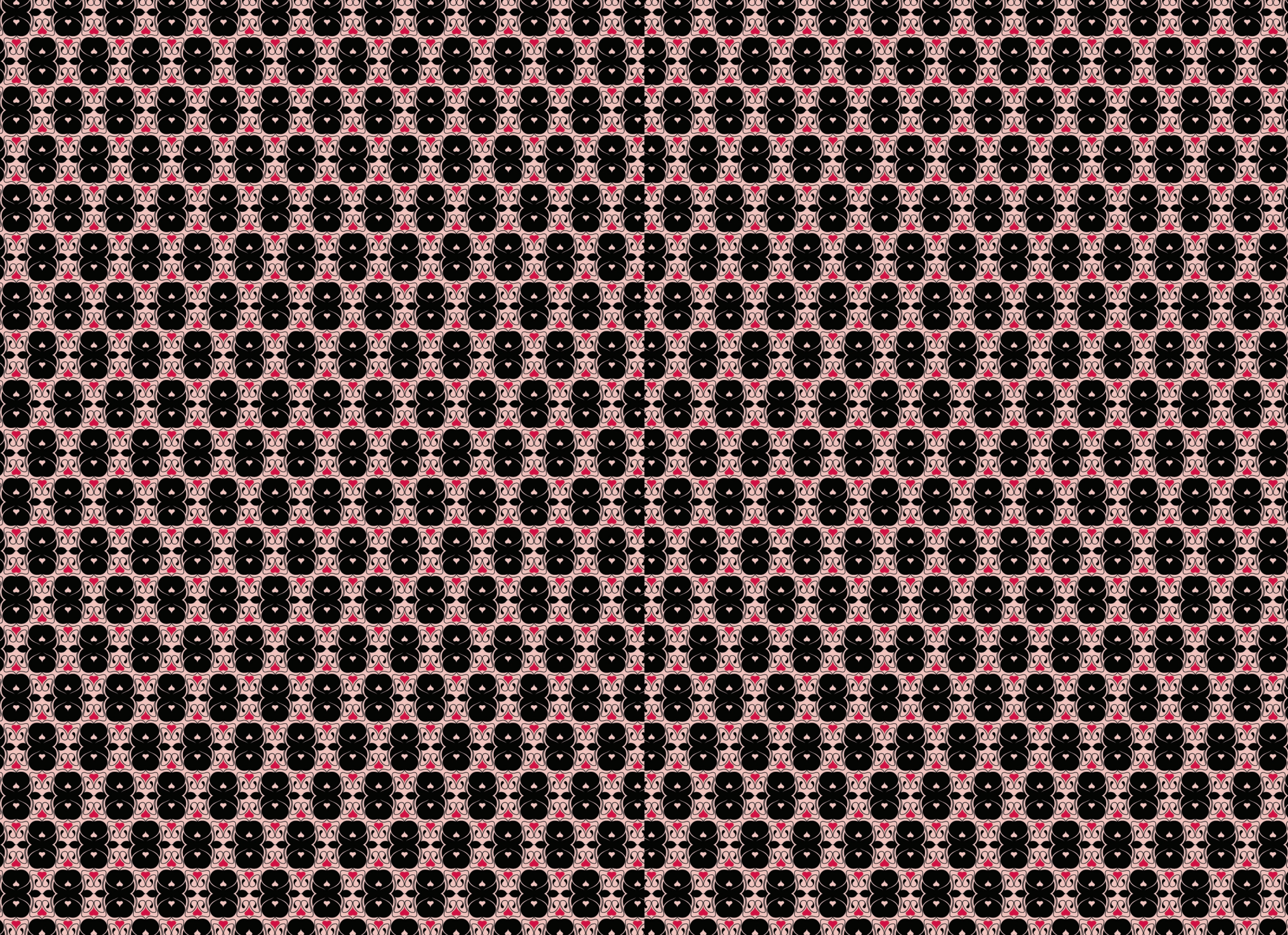
El pensament i l'acció n.39 Tardor 2010

El
pensament
i l'acció

...

Quaderns de la fundació
Nous Horitzons

n.39 Tardor 2010



GREEN NEW DEAL AMB PERSPECTIVA DE GÈNERE

PROPOSTA PROGRAMÀTICA
PER A UNA ECONOMIA
EN ROIG, VERD I VIOLETA

Maria Freixanet (coord.), Maria de la Fuente,
Marta Tur i Daniel Polo

Amb la col·laboració de:



Els Verds | Aliança Lliure Europea
al Parlament Europeu

donesicv
amb iniciativa

n.39 Tardor 2010

Per què cal introduir la perspectiva de gènere al Green New Deal	9
Proposta 1. Fiscalitat amb perspectiva de gènere	16
1.1 Eliminació de les desgravacions fiscals que afavoreixen la desigualtat social	22
1.2 Beneficis fiscals per a lloguer d'habitatge: desgravacions fiscals al lloguer	23
1.3 Redefinició del concepte de “primera necessitat”	24
1.4 Rebaixes en els tipus d’IVA en serveis d’atenció a les persones	25
Proposta 2. Més democràcia en l’economia financera per a més equitat de gènere	27
2.1 Una Banca Pública	31
2.2 Presència paritària en els espais de decisió sobre els mercats financers	32
2.3 Condonació del deute extern als països compromesos amb les polítiques d’equitat de gènere	33
Proposta 3. Sostenibilitat social i ambiental de l’economia real	36
3.1 Política d’intervenció pública a favor de l’equitat	38
3.2 Perspectiva de gènere en tots els àmbits econòmics	40
3.3 Els conflictes i reptes laborals, amb perspectiva de gènere	57
Epíleg	72

Nota prèvia

Aquest document, elaborat per Maria Freixanet, Maria de la Fuente, Marta Tur i Daniel Polo, respon a la necessitat, detectada per Dones amb Iniciativa, d'incorporar la perspectiva de gènere a l'estratègia d'ICV per a un Green New Deal (GND).

El treball present comença amb una reflexió general i es vertebrava en tres apartats que es corresponen amb un possible índex de proposta programàtica d'ICV per a un canvi de model productiu. Els eixos escollits són el de la fiscalitat, el de l'economia financera i el de l'economia real. Cadascun dels apartats i subapartats inclouen un text d'introducció de la perspectiva de gènere en la matèria i propostes programàtiques específiques, indicades de la següent manera:



Bombolles explicatives del perquè de la incorporació de la visió de gènere dins de cada proposta.

Aquest treball ha comptat amb l'assessorament i la revisió de persones expertes en els diferents àmbits. Agraïm aquesta ajuda a Alfons Labrador, Joan Coscubiela, Yolanda Jubeto, Montse Aguilera, Frederic Ximeno, Genoveva Català, Maria Comellas i Conxita Sánchez, així com a tot l'equip de Dones amb Iniciativa.

Referències

Documents

- Programes electorals d'ICV. Generals 2008 i Europees 2009
- A Green New Deal for Europe. Towards green modernization in the face of crisis. Green New Deal Series volume 1. GEF. 2009
- Guia de Campanya "Més treball, més sostenible". JEV. 2009
- Ecofeminisme. Aproximació a l'economia política internacional crítica. Laia Serra. 2001
- La quadratura del cercle. Propostes fiscals d'ICV. 2009
- Manifiesto Igualdad de género frente a la crisis económica. Feminist New Deal. 2009
- Guia per al planejament urbanístic i l'ordenació urbanística amb la incorporació de criteris de gènere. Anna Bofill Levi. Eines. 2008
- Gender and the Financial Crisis. Sylvia Walby. Paper for UNESCO Project on Gender and the Financial Crisis

Webs

- <http://www.idescat.cat>
- <http://www.ine.es>
- <http://www.forumambiental.org>
- http://www.iermb.uab.es/htm/revistaPapers_numeros.asp
- <http://www.neweconomics.org>
- <http://www.feminismoantelacrisis.com>
- <http://www.iniciativa.cat>
- <http://www.2026.cat>

Introducció

*Per què cal introduir la perspectiva de gènere al
“Green New Deal”*

1. Què és el Green New Deal

Aquest terme apareix de la mà d'un grup d'economistes de la New Economic Foundation¹ que, tenint en compte que la crisi econòmica actual és la més aguda des dels anys 30, han proposat recuperar la idea d'una forta inversió pública –aquest és el punt comú amb l'antic *New Deal*²– focalitzada en els nous sectors verds de l'economia. Aquesta proposta ha estat desenvolupada de diverses formes per partits verds a escala internacional.

El *Green New Deal* pretén fer front a tres fenòmens que apareixen interrelacionats en el nostre context actual: la crisi financera (desenca-denada als EUA per l'escàndol dels “actius tòxics” i alimentada per la paralització del crèdit a escala global), el canvi climàtic (que dibuixa uns límits que en un futur proper constrenyiran els mecanismes convencionals d'expansió de l'economia) i els efectes de l'esgotament del petroli (ja que l'estancament de la capacitat productiva del petroli els darrers anys, incapaç de mantenir el ritme d'una demanda creixent, ens ha situat en un escenari marcat per fortes oscil·lacions del preu del petroli, del qual l'economia productiva n'és totalment dependent. El preu del petroli va assolir el seu rècord històric immediatament abans de la crisi financera).

L'any 2008, les Nacions Unides van fer públic el *Global Green New Deal*, emmarcat dins del Green Economy Report, on es proposa estimular l'economia (i l'ocupació) tot accelerant la lluita contra el canvi climàtic, la degradació ambiental i la pobresa. El Programa del Medi Ambient de l'ONU recomanava, així, que una quantitat significativa dels 3 trilions de dòlars compromesos per a mesures d'estímul econòmic s'invertissin en cinc àrees prioritàries: augment de l'eficiència ener-

1 <http://www.neweconomics.org/>

2 El *New Deal*, que va ser dut a terme als anys 30 a Estats Units amb l'ascens de Franklin D. Roosevelt a la Casa Blanca, va ser el primer gran projecte econòmic per resoldre la crisi econòmica del 29, i anunciava moltes de les mesures que defensaria Keynes en la seva teoria econòmica. Incloua un pla d'obres públiques finançades per l'Estat i facilitació de crèdit públic per relançar les inversions, així com tot un altre seguit de propostes en l'àmbit industrial i agrícola, un establiment de regles de joc de les empreses privades, i algunes mesures de protecció social per protegir la capacitat adquisitiva de la població. Es pretenia reactivar el consum i la inversió. Tot això, incrementava el dèficit públic que s'hauria d'eixugar a partir de l'increment dels impostos fruit del creixement econòmic.

gètica dels edificis, transició cap a les energies renovables, increment del transport sostenible, reforçament de la infraestructura ecològica del planeta, i suport a l'agricultura sostenible³. S'estima que aquesta evolució crearà al món, d'aquí a l'any 2030, uns 20 milions de llocs de feina relacionats amb les energies renovables, i contribuirà significativament a reduir les taxes d'atur. El mateix estudi estima que la UE crearà 1 milió de nous llocs de treball per assolir la reducció del 20% d'emissions de gasos d'efecte hivernacle (GEH) i 150.000 nous llocs associats a la fabricació de vehicles més eficients. Aquest i d'altres informes ja han inspirat el desenvolupament de múltiples estudis a escala europea, en molts casos derivats de plans governamentals per fer front a la crisi econòmica actual⁴.

A grans trets, un Green New Deal ha d'articular propostes en diferents àmbits: gran inversió en energia renovable i transformació ambiental del país, creació de llocs de treball en els sectors ambientals (anomenats de "coll-verd"), i regulació del descontrolat sector financer fent, alhora, accessible el capital per a la creació d'economia productiva i verda.

La introducció de la perspectiva de gènere en el *Green New Deal* pretén que aquest canvi en el model productiu sigui, al mateix temps, un canvi en les relacions entre homes i dones, tot incloent propostes per modificar un sistema econòmic que perjudica les dones. La introducció de la perspectiva de gènere en el GND ha d'incorporar com a objectiu econòmic la satisfacció de les necessitats de les dones en la mateixa mesura que les dels homes, i reconèixer el valor de totes les tasques necessàries per tal que la societat funcioni, ja siguin tradicionalment masculines –les que han estat centrals en l'actual sistema productiu– o les tradicionalment considerades femenines (i majoritàriament dutes a terme per dones) fora del sistema productiu o amb precarietat dins del mateix.

3 <http://www.unep.org/greeneconomy/GlobalGreenNewDeal/tabid/1371/language/en-US/Default.aspx>

4 http://mediambient.gencat.cat/cat/ciutadans/educacio_ambiental/edscat/graf/proposta_estrategia.pdf

El *Green New Deal* pretén fer front a tres fenòmens que apareixen interrelacionats en el nostre context actual: la crisi financera, el canvi climàtic i els efectes de l'esgotament del petroli.

2. Una crisi econòmica conjuntural que perjudica els homes o un sistema productiu obsolet que perjudica les dones?

Una desigualtat de gènere en el mercat de treball que persisteix

Malgrat que visquem una crisi centrada en els sectors de la indústria, la construcció, les finances i els serveis, sectors –a excepció d'aquest últim– majoritàriament masculins, al nostre país avui hi ha 2.400.000 dones ocupades menys que homes ocupats, la taxa d'activitat és 17 punts inferior per a les dones que per als homes i, malgrat això, la taxa d'atur és més alta entre les actives que els actius.

A més, en termes qualitius la desigualtat laboral entre homes i dones s'eixampla, ja que les dones acumulen més contractació parcial i més contractació temporal (contractacions que sovint van associades)⁵, alhora que viuen una flagrant discriminació salarial.

A més, els llocs de treball absorbeixen les tasques tradicionals femenines (vinculades a l'atenció de les persones) i compten amb una baixa valoració social i econòmica, fet que no s'ha vist modificat per les diferents reformes legislatives ni pels canvis demogràfics que han impulsat la demanda d'aquests serveis. La manca d'una economia pública en aquest sector i la manca de canvis culturals i rols socials es troben en el rerefons de la desigualtat salarial al nostre país, quan aquests serveis es procuren de forma remunerada, i de la sobrecàrrega de treball sobre les esquenes de les dones, quan aquests serveis es procuren de forma no remunerada o en l'economia submergida.

5 Informe económico del presidente del gobierno, 2009.

Un sistema de serveis de benestar insuficient deixa la cura en mans de les famílies/de les dones

El nostre país es troba a la cua de la UE-15 pel que fa a despesa pública en serveis de benestar. A Catalunya, la despesa pública en protecció social significa un 18% del PIB, mentre que Europa hi destina una mitjana del 27%. I és que Catalunya i Espanya fan relativament poc esforç de despesa en el sector social. Això reverteix, per exemple, en l'escàs personal públic amb què compta el nostre país per oferir serveis de benestar a les persones (el percentatge de població que treballa en els serveis públics de l'Estat del benestar a Catalunya és el 8,23% de tota la força de treball, gairebé la meitat de la mitjana europea del 15%⁶). Aquesta manca de despesa i personal és especialment visible en el sector de la cura de les persones, que és la base del benestar, i que continua recaient sobre les famílies i, per tant, sobre les dones.

Aquests són elements centrals característics de l'economia i la societat espanyola que la fan més desigual i injusta que la majoria de països de la UE-15.

Un país amb feminització de la pobresa

A Catalunya, l'any 2008, el risc de caure en la pobresa era per a les dones d'un 18%, i per als homes d'un 15% després de les transferències socials. L'existència d'aquest risc significa que l'Administració pública no cobreix suficientment la xarxa base de benestar; la despesa en protecció social -que inclou totes les intervencions que tenen com a objectiu alleugerir la càrrega d'un conjunt de riscos i necessitats de la població— és molt insuficient al nostre país.

En síntesi, ens trobem que hem passat per un cicle de creixement que no s'ha aprofitat per transformar les relacions de gènere, i això malgrat que: (a) el relleu generacional i la igualtat de nivells educatius feien que la tendència en l'ocupació tendís a un augment d'activitat i ocupació femenina⁷, i (b) el compromís formal del Govern: ha realitzat algunes apostes que són notables (com la Llei d'igualtat d'oportunitats), però que no han estat coherents amb les seves polítiques estratègiques

6 Més dades a vnavarro.org

7 Informe económico del presidente del gobierno, 2009

econòmiques i socials. Un clar exemple d'aquesta paradoxa és la Llei d'autonomia personal, que està infrapressupostada i que, a més, en la seva formulació obre les portes a la política de transferències en comptes de servei i incentivació de l'atenció de persones realitzades a l'esfera privada i domèstica, en comptes d'assumir sense reserves la xarxa pública com l'instrument que garanteix que la cura és una responsabilitat social (i no de les famílies o de les dones) i un dret de totes les persones independentment del propi context familiar –com ho són la salut o l'educació–.

3. Un cicle de creixement econòmic d'esquenes a la natura i a les dones

El creixement econòmic espanyol –en l'àmbit productiu– s'ha produït externalitzant els costos i els riscos socials i ambientals que hi anaven associats: no s'ha tingut en compte el treball real que el feia possible –no només gràcies a la precarietat en l'ocupació, sinó també pel gran volum de treball submergit o no remunerat que hi ha al darrere de les xifres actuals de desocupació– ni tampoc no s'han internalitzat els recursos naturals necessaris ni la petjada ecològica que produïa. S'ha crescut buscant el benefici a curt termini, sobre una base especulativa, i amb una sobreexplotació dels recursos naturals a partir d'un consum insostenible de béns amb fort impacte ambiental (exemple: la indústria automobilística, les segones residències o el turisme estacional), en lloc de donar el gir que era necessari per fer una societat més benestant, on les necessitats reals i quotidianes de les persones –com ara la qualitat alimentària, la mobilitat quotidiana, l'atenció a les persones grans o els serveis domiciliaris de proximitat– ocupessin el lloc més rellevant de l'economia.

Tant pel que fa als reptes ambientals com pel que fa a l'equitat de gènere, se'ns presenta un escenari de riscos i oportunitats de forma paral·lela i interconnectada.

El risc –doble– és apostar, de forma acrítica –o amb petits ajustos–, pels sectors que han estat primerament afectats per la crisi, ja siguin de l'economia financera o de l'economia real tradicional industrial. Aquesta direcció té conseqüències molt negatives des del punt de vista ambi-

ental i ens porta a un escenari de forta vulnerabilitat davant de reptes futurs (exemple: esgotament del petroli). Paral·lelament, ens fa molt vulnerables des del punt de vista social en un doble sentit: continua apostant per no “internalitzar” dins de l’economia formal els costos i beneficis del treball no remunerat (fet que, amb l’augment de les càrregues de treball invisible per factors com l’envelliment de la població, té implicacions molt negatives en termes de salut, empobriment i mala qualitat de vida de les persones cuidadores i cuidades), i en segon lloc no aposta per aprofitar el capital humà que representen les dones per al mercat de treball, tot debilitant-les per afrontar els reptes econòmics que requeriran d’un major volum de la població cotitzant, i reforçant un dels principals problemes socials del nostre país: la desigualtat de gènere en l’ocupació.

L’oportunitat del moment present és la de provocar, des de l’àmbit públic, un gir cap al benestar quotidià com a font de riquesa econòmica i sostenibilitat ambiental. La incorporació de la dimensió de la cura en el treball remunerat, així com del capital humà que representen les dones al nostre país, i d’altra banda la incorporació de la dimensió ambiental en l’economia productiva són dos moviments que generen sinergies positives entre si: desafien l’economia neoliberal, l’economia que no té en compte el benestar present i futur de les persones, l’economia on els diners són una fi i no un mitjà. I, com veurem a continuació, en el terreny de les polítiques concretes es poden reforçar mútuament: els sectors ambientals poden ser una oportunitat per a l’equitat de gènere; i la revalorització de la cura, mitjançant la idea del benestar quotidià, pot ser una aposta per una economia més sostenible.

No podem permetre’ns el discurs que “ara no toca” preocupar-se del medi ambient, ni que “ara no toca” preocupar-se per l’equitat de gènere. És ara que mirem amb distanciament el model de creixement econòmic anterior quan toca abordar aquests dos dèficits estructurals de la nostra economia. Perquè una i l’altra perspectiva es retroalimenten generant nous i millors escenaris de futur, econòmics i socials.

4. Què proposem: les dues cares de la incorporació de la perspectiva de gènere al GND

A) Enfortir l'equitat entre homes i dones dins dels sectors d'ocupació verds

Les empreses mediambientals i tota l'economia reconvertida cap a un nou model verd, com a empreses de futur, no poden reproduir la desigualtat de gènere present en la vella economia productiva. Cal que el nou model econòmic sigui un model millor, també pel que fa a l'equitat entre homes i dones.

És responsabilitat de l'Administració pública garantir la igualtat d'oportunitats de la ciutadania. Això implica crear mecanismes correctors de les desigualtats estructurals i culturals, com poden ser les beques específiques per a dones en carreres o formacions professionals tècniques. De la mateixa manera, és tasca de l'Administració garantir l'accés de tothom a les eines bàsiques de funcionament, com és avui la tecnologia. Cal crear ocupació femenina i millorar-ne la qualitat, especialment en els sectors emergents (de "coll verd").

B) Posar la cura de les persones en un lloc central en l'economia productiva

El sector del servei a les persones té tres grans avantatges en relació amb els reptes de l'economia del futur:

- (1) és molt intensiu en treball,
- (2) en contrast, és poc intensiu en consums energètics i materials,
- (3) i genera llocs de treball no deslocalitzables.

A la vegada, aquest és un sector fortament feminitzat, tant en l'economia formal com en la submergida i la no monetaritzada. És, també, un sector clarament subdesenvolupat al nostre país en relació amb la UE-15 i, en aquest sentit, podem parlar d'un dèficit històric en la qualitat de vida de les persones. És, a més, un nínxol de creació d'ocupació infrautilitzat. Cal que l'Estat aposti amb decisió per aquest sector, amb relativament poca petjada ecològica i que té un recorregut superior al nostre país en relació amb el dels països veïns.

Proposta 1:

Fiscalitat amb perspectiva de gènere

Els efectes negatius de la desigualtat social a Catalunya són molt més elevats per a les dones que per als homes, ja que la taxa de desigualtat femenina és de mitjana quatre punts superior a la dels homes. Es pot dir que els serveis i les prestacions que ofereix el sector públic tenen un impacte de gènere negatiu.

Situació actual

La nostra societat està patint greus problemes de desigualtat social provocats pel model econòmic que s'ha establert i agreujats per la crisi econòmica i financera que s'ha desenvolupat els darrers dos anys. La desigualtat social comporta uns costos molt elevats per a la societat, i és aquí on han d'intervenir les polítiques públiques per tal de corregir-les.

A dia d'avui, el nivell de desigualtat a Catalunya (mesurat per l'índex de Gini) i la taxa de risc de pobresa són molt més elevats que a la mitjana de països de la Unió Europea (sobretot en relació amb els països que tenen un nivell de desenvolupament econòmic similar), amb uns efectes de les transferències socials molt baixos comparat amb els països nòrdics, on el desenvolupament del sector públic social és molt major.

Els efectes negatius de la desigualtat social a Catalunya són molt més elevats per a les dones que per als homes, ja que la taxa de desigualtat femenina és de mitjana quatre punts superior a la dels homes. No només la desigualtat, però, és superior en les dones, sinó que els efectes positius de les transferències socials del sector públic (la reducció de la taxa de pobresa) són menors en les dones. La reducció de la desigualtat social en les dones té uns índexs menors; per tant, es pot dir que els serveis i les prestacions que ofereix el sector públic tenen un impacte de gènere negatiu.

Atesa aquesta situació, cal dir que el sector públic disposa de dues eines bàsiques per tal de reduir les desigualtats socials i minvar la taxa de pobresa i els seus efectes; les transferències socials i la política fiscal, i en aquesta primera proposta ens fixem en aquest últim instrument (*veure taula 1*).

TAULA 1

Taxa de risc de pobresa a Catalunya abans i després de transferències socials, 2004-2006

Taxa de risc de pobresa

	2004		2005		2006		2007		2008	
	Dones	Homes	Dones	Homes	Dones	Homes	Dones	Homes	Dones	Homes
Abans	22,5	20	21,9	19,4	23,5	20,4	22,9	19,5	22	18,7
Després	19	16,3	18,4	16	20,8	17,2	19,8	16,5	18,1	15

FONT: Idescat

La política fiscal seguida a Catalunya ha estat modificada diverses vegades durant les últimes dècades, però aquesta política fiscal no ha estat mai pensada en clau de gènere ni s'ha plantejat tan sols la possibilitat de corregir o crear eines fiscals per reduir les diferències econòmiques existents entre dones i homes. A dia d'avui, la política fiscal a Catalunya continua tenint algunes clàusules que perpetuen la desigualtat social entre els homes i les dones, quan no l'agreugen.

El nostre model

Abans de res, val a dir que qualsevol canvi de model econòmic i social cap a un Green New Deal passa per una forta inversió pública, i aquesta passa per un canvi radical en la política d'ingressos del sector públic. Necessitem un sector públic amb ingressos elevats i justos, on qui més té més pagui.

Davant d'un canvi de model productiu, el país ha d'assumir que la fiscalitat juga un paper clau, no només per combatre els temps de crisi econòmica com aquests últims anys, sinó també per canviar aquelles pautes fiscals que no afavoreixen l'equitat entre les persones ni el benestar que se'n deriva. Cal tenir en compte que, en aquests moments en els quals s'han hagut de prendre mesures fiscals extraordinàries, s'ha d'expressar la necessitat que aquests canvis siguin canvis estructurals permanents, que suposin millores redistributives i de recaptació i que permetin a llarg termini poder donar una base econòmica sòlida al model social a què aspira el país.

La progressivitat fiscal, tal com es promou en els cercles econòmics i polítics d'aquest país, no va en concordança amb els efectes que se suposen de l'esperada progressivitat. És per això que el model de canvi ha d'anar acompanyat d'un canvi que millori els efectes dels impostos directes sobre la redistribució de les rendes, amb tipus mitjans i alts més elevats, augmentant d'aquesta forma la capacitat recaptatòria de l'Estat. La progressivitat fiscal, però, no només s'ha d'incrementar amb l'impost directe sobre les persones, sinó també sobre les societats mercantils. Cada dia queda més evidenciat que hi ha una gran diversitat de societats empresarials, les quals fiscalment s'haurien de tractar diferent, incenti-

vant així l'activitat econòmica d'aquelles que puguin trobar-se amb més problemes econòmics i augmentant els impostos a les que presenten marges de beneficis molt per sobre de la resta. El sistema de recaptació d'impostos sobre les societats queda molt en evidència quan, en temps de crisi econòmica, algunes empreses nacionals estan aconseguint grans beneficis en els seus exercicis econòmics i no estan tributant en consonància amb el que guanyen. Això va en perjudici del nostre sector públic, el qual deixa de percebre importants quantitats monetàries que permetrien millors inversions en aquells sectors que avui en dia estan infrafinançats (exemple: dependència).

Parlar de progressivitat també suposa parlar de l'eliminació de la discriminació fiscal que es fa de les rendes del treball enfront de les rendes del capital. El tractament especial que reben les rendes del capital fa que l'Estat deixi de recaptar grans quantitats monetàries, alhora que elimina l'efecte progressiu que hauria de tenir aquest impost.

I és que el nostre sistema fiscal és progressiu per definició; existeixen, però, tota una sèrie d'eines fiscals que permeten que el sistema perdi la seva efectivitat progressiva i redistributiva. Un exemple clar a combatre és el fet que les rendes de capital tributin a uns percentatges fixos molt baixos (de sols el 20%, davant d'un tipus marginal màxim de les rendes del treball del 43%), a partir dels quals la progressivitat fiscal que s'hauria de donar sobre aquests tipus de rendes queda totalment anul·lada.

Els mateixos efectes regressius es produeixen si es té en compte que les rendes derivades dels ingressos per rendiments de patrimonis immobiliaris poden tributar a través de societats fiscals, a uns tipus inferiors que si es fes a través de les declaracions personals. A més, s'han de tenir en compte les altres figures fiscals que haurien de servir per redistribuir la renda i fer més progressiva la tributació directa, com és l'impost sobre patrimoni, recentment eliminat, o l'impost de successions i donacions, que molts pretenen eliminar.

Davant d'aquesta situació, es pot dir que la figura de tributació directa amb majors efectes progressius sobre la societat és la declaració de les rendes del treball (IRPF), que afecta els ingressos derivats del treball de forma progressiva, donant lloc a una certa redistribució de la renda a Catalunya; aquest impost, però, necessita ser retocat per a una

La lluita contra el frau fiscal ha de ser la base de la nova política fiscal associada al canvi de model proposat.

Tot i així, cal no oblidar que la primera lluita fiscal que cal tenir en aquest país és la del combat del frau fiscal. “Espanya és l’únic país on els empresaris i professionals declaren menys que els treballadors (els empresaris declaren una renda rebuda d’entre 5.646 euros i 6.346 euros menys que els assalariats). I és que el nostre és un dels països de la Unió Europea on s’evalueixen més impostos. El 5% de població amb més capacitat econòmica, aquells que es troben a dalt de tot de la piràmide, evadeixen impostos. Aquest frau suposa cada any aproximadament a Espanya uns 89.000 milions d’euros (59.000 a l’Agència Tributària i 30.000 a la Seguretat Social). Cal, doncs, un augment del control en la recaptació fiscal”⁸.

La lluita contra el frau fiscal, així com l’eliminació de les mesures fiscals que perjudiquen la redistribució de les rendes o disminueixen la capacitat recaptatòria de l’Estat, han de ser la base de la nova política fiscal associada al canvi de model proposat. En el mateix sentit, és també prioritari fer aflorar l’economia submergida, ja que actualment s’estima en el 5,5% del PIB els recursos que es deixen d’ingressar fruit de l’economia submergida (xifrada en el 23%).

En conclusió, no es pot entendre el nostre model social sense emmarcar-lo en la necessitat de canvis estructurals en la fiscalitat, que millorin la progressivitat, disminueixin el frau i penalitzin els comportaments especulatiu.

L’altra cara de la moneda del sistema impositiu són els impostos indirectes. L’impost sobre el valor afegit (IVA), per exemple, no ens serviria per redistribuir la riquesa, però sí que ens serviria per intentar incentivar un tipus de consum i desincentivar-ne un altre, ja que l’IVA grava de forma diferenciada els productes.

8 Informació extreta de www.vnavarro.org

Així, podem afavorir aquells productes de primera necessitat i podem marcar, a través de l'IVA, què vol dir primera necessitat (per exemple, podem incloure-hi els serveis de cura).

Alhora, podem desincentivar els productes molt contaminants o bé els productes de luxe. Cal entendre que els productes de luxe suposen una despesa de material i energia innecessària, van en contra d'un model de creixement estalviador i estan vinculats a les despeses de la gent que més té. Per altra banda, cal repensar què considerem productes de luxe per extreure d'aquesta categoria aquells productes que no ho són, com ara les compreses o els bolquers.

Ara per ara, aquest tipus de figura impositiva té impactes de gènere negatius, i es pot corregir, per exemple, fent que el gravamen que es posa sobre serveis com ara la cura dels infants o les persones grans, a nivell privat, sigui més baix, entenent aquest incentiu fiscal com una forma d'incentivar l'oferta de serveis que avui el nostre Estat del benestar encara no pot assumir. Aquesta disminució de la tributació de l'IVA s'hauria d'entendre de forma temporal, ja que l'objectiu final és l'assumpció pública de les responsabilitats de cura. Ara bé, podem utilitzar l'IVA per potenciar l'autoocupació de dones i homes que es dediquin a la cura, creant llocs de treball i responent a una demanda social creixent (molt vinculat a l'envelliment de la població i les múltiples presències femenines).

En definitiva, necessitem un model fiscal efectivament progressiu, amb molta més capacitat recaptatòria, amb missatges clars respecte al tipus de consum i activitat generada, i sensible a les diferències per raó de gènere. És amb aquest últim objectiu que afegim al model fiscal exposat les propostes següents.

Propostes

1.1 Eliminació de les desgravacions fiscals que afavoreixen la desigualtat social i impedeixen la redistribució de la renda.

Els beneficis fiscals són aquells que vénen derivats de la possibilitat de reduir la base imposable (és a dir, el total de guanys obtinguts derivats de rendes del treball i del capital) i que deriven del fet que la persona hagi realitzat unes despeses de forma privada que el sector públic consi-

dera que ha de compensar. Aquest tipus de beneficis fiscals, en la majoria dels casos, només beneficien les rendes superiors i de capital i, en conseqüència, acaben donant lloc a una major regressivitat del sistema fiscal. Les aportacions a plans de pensions (majoritàriament realitzades per homes) o les deduccions per préstecs hipotecaris són clars exemples de la regressivitat d'aquests beneficis fiscals, on aquells que haurien de sortir afavorits per aquestes rebaixes fiscals, les classes treballadores, en la majoria dels casos no són qui obtenen aquest tipus de beneficis.

Aquest tipus de mesura permetrà un major estalvi per a l'Administració pública (ahora que s'eliminen les figures que fomenten la desigualtat per classe social i gènere en la redistribució de la renda), permetent derivar aquests ingressos a la millora de les prestacions socials (exemples: llars d'infància, serveis d'atenció a les persones grans, etc.), inversions amb un gran component de gènere.

La reducció dels beneficis fiscals dona lloc a una major inversió en beneficis socials, amb clars efectes sobre les desigualtats de gènere, atès que els beneficis i les prestacions socials afecten en major mesura les dones i obren possibilitats laborals, socials i econòmiques per a les dones. A la vegada, l'eliminació d'aquestes figures de desgravació fiscal dona lloc a una major progressivitat de l'impost sobre les persones físiques.

1.2. Beneficis fiscals per a lloguer d'habitatge: desgravacions fiscals al lloguer.

Són necessàries millores fiscals en la declaració de la renda respecte al lloguer d'habitatge. Cal reorientar les desgravacions fiscals cap a mesures que potenciïn el lloguer dels habitatges en comptes de la compra del mateixos. El tipus de desgravacions fiscals orientades cap a la compra dels habitatges té efectes sobre la població de renda mitjana i alta, mentre que les mesures que fomenten el lloguer tenen efectes majoritàriament sobre els grups de població de rendes inferiors, a més de joves, famílies monoparentals (la major part són dones), persones separades i divorciades o persones amb disminucions físiques o psíquiques. Els efectes sobre aquests grups poblacionals són els que donen lloc a una major redistribució de la renda i, per tant, a una major progressivitat

fiscal. A més, nombrosos estudis avalen la idea que el manteniment durant tres dècades de forts ajuts a la compra d'habitatge han estat un element de distorsió que ha perjudicat el lloguer i ha fet augmentar el preu de l'habitatge, anul·lant els possibles efectes positius dels ajuts.

La modificació dels avantatges fiscals sobre l'IRPF orientant els beneficis fiscals cap al lloguer, sobre tots els grups poblacionals i eliminant les desgravacions sobre la compra, afavorirà els grups de població de renda inferior.

Aquest tipus de mesura no sols tindrà efectes sobre el mercat immobiliari, evitant així la creació de bombolles especulatives com la que hem patit fins a l'actualitat i ha estat una de les causes de la crisi econòmica actual, sinó que fomentarà que es revitalitzi el mercat del lloguer. El parc immoble de lloguer a moltes ciutats és molt pobre, atès que la població s'ha vist incentivada, gràcies en part als beneficis fiscals de la desgravació per préstecs hipotecaris, a comprar habitatges i endeutar-se a nivells sense precedents, més que al lloguer d'habitatges. Afavorir la demanda d'immobles de lloguer és una de les claus per incentivar el creixement d'aquest parc immoble i obrir, així, molts dels habitatges que romanen tancats a pobles i ciutats.

Incentivar la desgravació fiscal per al lloguer tindrà uns efectes molt clars de gènere, ja que entre els col·lectius socials amb majors dificultats econòmiques d'accés a l'habitatge s'hi troben les dones, així com els nous formats familiars com famílies monoparentals, les quals en la majoria dels casos són dones.

Les desigualtats en l'accés a l'habitatge poden disminuir a partir de mesures com la desgravació del lloguer de l'habitatge, les quals incidiran socialment en major mesura sobre els grups socials amb majors dificultats econòmiques, com són per exemple les dones, els i les joves i les famílies monoparentals.

1.3. Redefinició del concepte de "primera necessitat".

Així com tota la lògica de la taxació de l'IVA. Les rebaixes en l'impost sobre el valor afegit tenen a veure amb el que es considera serveis de

“primera necessitat”. Aquests productes (els ous, la llet, les hortalisses, la fruita, la verdura, el pa, les revistes, els diaris, els llibres, etc.) es graven al 4%. Les compreses es troben al 8% (com el caviar o els refrescs) i els paquets de bolquers graven al 18% (productes de luxe, com el brandy). És en aquest sentit que exigim una revisió d’aquesta distribució, feta des del sentit comú i des d’una òptica de gènere, per eliminar el greuge que suposen exemples com els de les compreses.

Cal superar la lògica de “neutral=masculí” que transmet tot el sistema fiscal, començant pels exemples més evidents com és el cas de les compreses: un producte de primera necessitat per a les dones que no és considerat com a tal. El mateix succeeix amb els bolquers, entesos culturalment com a producte femení (cura=femení), que estan taxats com a productes de luxe.

1.4. Rebaixes en els tipus d'IVA en serveis d'atenció a les persones.

Creiem que els serveis de cura i a les persones en general han de ser considerats serveis primordials, i per tant s’han de taxar com a tals. Fins al moment, aquests tipus de serveis només estan exempts d’impostos en cas que el servei sigui públic. Tot i que considerem que tots els serveis a les persones haurien de provenir del sector públic, avui la realitat és una altra (tenim més de 40.000 empreses privades dedicades al sector). Així, com que els serveis públics destinats a la dependència i la cura només cobreixen una part molt petita de la demanda social, i la majoria de serveis contractats per la societat són de tipus privat, proposem un tractament fiscal afavoridor de la creació d’empreses en el sector.

Les empreses afavorides pel tractament fiscal hauran de ser empreses que facin emergir tota l’economia submergida dedicada al sector; regularitzant milers de dones, formalitzant i vinculant als drets de ciutadania moltes dones migrades. Seran empreses creadores d’ocupació i atorgadores de serveis, i seran afavorides per l’Estat fins que aquest pugui assumir tot el servei i ser l’agent que generi ocupació i benestar.

Ara per ara, la forma d’incentivar l’augment de l’oferta és la de considerar aquest servei com un “servei de primera necessitat”, tributant a

un tipus d'IVA més baix que la resta de serveis privats. La situació actual al nostre model fiscal és que l'IVA està exempt en serveis relacionats amb l'assistència social a les persones grans, les prestacions i les activitats educatives per a la infància i la joventut, sempre que siguin realitzades per entitats de dret públic o organismes als quals l'Estat reconegui el caràcter social⁹. Cal entendre que aquelles persones (la majoria dones) que es dediquen a la cura i ho fan des del sector privat, sempre que ho facin sense afany de lucre més enllà de la mateixa ocupació, requereixen també de recolzament públic i fiscal. Serà en aquests casos en què les empreses del sector rebran un tractament fiscal privilegiat.

La reducció de l'IVA sobre els serveis de protecció social, com la cura d'infants i gent gran, pot afavorir la creació d'un sector econòmic de la cura (altament feminitzat). Certs productes tenen rebaixes fiscals atès que són productes o serveis de primera necessitat. Considerar aquests serveis com de primera necessitat és fer un pas cap a la igualtat de gènere.

9 Directiva 2006/112/CE (Directiva IVA), actualitzada a 15 de gener de 2010, relativa al sistema comú de l'impost sobre el valor afegit.

Proposta 2:

**Més democràcia en l'economia financera
per a més equitat de gènere**

Situació actual

Avui vivim una manca de crèdit general que dificulta les possibilitats d'emprenedoria d'homes, dones i petites empreses. Les possibilitats de les dones de classe treballadora d'establir els seus propis negocis o realitzar activitats laborals per compte propi es veu encara més afectada per la falta d'ajudes específiques, prestacions, subvencions o préstecs (menor accés les dones que els homes, menor accés la gent treballadora que la gent amb capital). La diferència en el nombre d'autònoms a Catalunya entre dones i homes és molt elevada, fins i tot ha augmentat els darrers anys. La resposta a aquesta situació ha estat la creació d'ajudes econòmiques per a dones per tal que puguin emprendre iniciatives que els permetin adquirir autonomia laboral. Aquesta resposta, però, no ha estat recollida per part del sector públic, sinó que el sector privat, a través del mercat financer, ha recollit la demanda de les dones i l'ha convertit en un producte específic. Aquesta iniciativa a la nostra societat es deriva de l'experiència internacional on els microcrèdits (creats per Muhammad Yunus) han donat resposta a l'emprenedoria de les dones. Aquí, diverses entitats financeres han creat aquest mateix producte amb diverses variants (*veure taula 2*).

El nostre model

La crisi econòmica i financera que estem patint els darrers anys fa que els cercles econòmics, tant els defensors com els detractors del sistema capitalista, defensin la necessitat d'establir més mesures de transparència i seguretat a escala financera, on la regulació del mercat bancari impedeixi que es tornin a produir situacions com la que patim actualment. Les finances especulatives, que van crear grans beneficis només per a aquells que ja eren rics, i gran inestabilitat i pèrdues, tant individuals com socials per a la resta, han provocat que s'hagi de replantejar el model econòmic i financer que tenim avui en dia.

Aquesta necessitat de canvi passa per una reforma dels bancs espanyols, sobre els quals no actua cap tipus de legislació ni eina de control que faci que es puguin evitar les situacions especulatives que ens han portat a la crisi actual.

TAULA 2

Nombre de persones treballadores segons situació laboral i sexe (%).
Catalunya, 2005-2008

	Homes				Dones			
	2008	2007	2006	2005	2008	2007	2006	2005
Treballadors/ es per compte propi: autò- noms/es	20,8	20,5	20,6	20,6	13,3	13,5	13,8	14,5
Assalariats/ des	79,2	79,4	79,3	79,2	86,7	86,5	86,1	85,4

FONT: EPA. INE.

Per altra banda, cal que els bancs i les caixes comencin a assumir la responsabilitat social que els pertoca; les entitats financeres d'aquest país han rebut ajudes públiques per garantir la solvència de tot el sistema financer i econòmic. Cal, doncs, que rebin directrius sobre com utilitzar aquests diners, o bé que facin el retorn cap a les arques públiques dels diners deixats a bancs i caixes.

Sense condicionants públics, el gran domini sobre l'economia nacional que estan exercint aquestes entitats financeres fa que en molts casos la necessitat de crèdit que demanda la societat, per tal de fer efectiva la recuperació econòmica, sigui negada per aquestes grans empreses. Per tant, la necessitat de regulació i control ha d'anar acompanyada de la creació o reaparició de la banca pública, així com de l'expansió de la banca ètica. Ambdós models (pública i ètica), però sobretot el primer, hauran de respondre a les necessitats de la societat i utilitzar les seves eines per a la potenciació de l'activitat productiva (enfocada a sectors sostenibles), posant barreres a les bombolles especulatives i financeres.

La creació de banca pública ha de ser l'eina fonamental que doni resposta a les necessitats de tota la ciutadania en general i a la demanda de les dones emprenedores en particular, on es puguin aconseguir els serveis financers a preus i tipus d'interès assequibles.

Una altra pota important del nostre model financer és el control del moviment dels diners en el mercat internacional. En aquest sentit, cal: 1) augmentar la tributació de les rendes derivades del capital per tal que siguin equivalents a la tributació de les rendes del treball; 2) taxar tot el moviment que es realitzi a escala financera, cada transacció financera haurà de pagar un percentatge i aquest import estarà íntegrament destinat al combat mundial del canvi climàtic. Exemple: un 0,1% de cada moviment per al capital públic invertit en sostenibilitat (instaurar una taxa Tobbin verda).

Aquest model financer, d'altra banda, serà un model sensible a les necessitats de les dones. Les següents propostes condicionen un sistema que haurà de ser just pel que fa al gènere.

Propostes

2.1 Una Banca Pública.

La Banca Pública ha de ser l'eina financera que -en propietat i administrada des del sector públic- permeti millorar el benestar de les persones a partir d'un accés més just als diferents productes financers que es troben al mercat. L'entrada del sector públic permetrà donar major igualtat a les persones davant de l'accés als productes financers, com són els préstecs per al consum o els avals. La prestació d'aquestes serveis per part del sector públic ha d'anar condicionada a les finalitats, les situacions personals i els diferents impactes que els productes tinguin sobre el benestar de les persones. Aquesta banca anirà en la línia de l'actual Institut de Crèdit Oficial, però tindrà en compte les finalitats socials, les desigualtats de gènere i oferirà productes financers a preus públics que permetin el desenvolupament econòmic del conjunt de la ciutadania. Acompanyant les finalitats de la banca pública, s'impulsarà tot el sector de la banca ètica.

Des de la banca pública serà possible:

2.1.1 Creació de préstecs públics per a dones a tipus d'interès zero o per sota del preu de mercat.

Cal respondre a la demanda de les dones treballadores emprenedores que necessiten ajudes econòmiques per assolir l'autonomia laboral. Per satisfer aquesta demanda, cal que el sector públic creï allò que el sector privat ja ha fet, però a preus públics o amb interessos zero, per tal de reduir així les diferències econòmiques que es donen a la societat actual entre dones i homes i les dificultats de les dones treballadores per a la creació d'activitat econòmica. Aquestes ajudes estaran condicionades a un nivell màxim d'ingressos; és a dir, que està encarat a dones de classe treballadora.

La resposta que ha donat el sector privat per a les dones no és la solució per resoldre les desigualtats entre dones i homes. Cal que el sector públic actui creant productes financers públics que, a tipus d'interès zero o per sota del preu de mercat, ajudin a reduir les desigualtats de gènere que es donen en la creació d'activitat econòmica.

2.1.2 Creació de productes financers públics per a l'accés a l'habitatge de les dones.

Aquesta oferta pública de productes financers adreçats a dones no sols ha de respondre a les demandes d'autonomia laboral o creació d'empreses, sinó que també ha de recollir les necessitats socials diverses (com, per exemple, els préstecs per consum o avals per a l'habitatge de lloguer). La desigualtat de gènere impregna totes les esferes de la vida quotidiana; la desigualtat salarial implica major dificultat per a les dones a l'hora d'accedir a un habitatge, i a l'hora d'aconseguir un aval bancari amb aquest objectiu. L'Estat ha de crear els mecanismes suficients que permetin a les dones fer front a aquestes situacions d'igual forma que als homes.

La creació d'avals públics a preus públics és una de les mesures que s'ha de realitzar per tal que les dificultats de les dones en l'accés a l'habitatge disminueixin i puguin tenir les mateixes oportunitats que els homes. Potenciar els préstecs per a dones, donant prioritat a aquells que vagin destinats a finalitats socials, són altres dels productes que s'haurien de crear per part del sector públic.

2.2. Presència paritària en els espais de decisió sobre els mercats financers

Cal prioritzar la presència de dones en els organismes públics de caràcter econòmic i en els principals espais de decisió sobre els mercats financers.

Tot i que la presència de dones en els organismes econòmics i financers nacionals avui en dia és notable i ha anat creixent -gràcies a les reformes que s'han fet els últims anys-, els alts càrrecs i principals llocs de decisió continuen estant ocupats per homes (com es dona en el cas de la Comissió Nacional del Mercat de Valors o el Banc d'Espanya). Cal un canvi en aquest sentit per tal d'ampliar les perspectives derivades d'experiències diferenciades entre homes i dones (*veure taula 3*).

Per tal de trencar un sostre de vidre tant crucial com és aquest, és fonamental aconseguir el compromís de la paritat en els organismes que tenen competències sobre els mercats financers, acompanyada del trencament de la segregació vertical (les dones en els llocs de direcció han

de ser percentualment les mateixes que en els llocs de base. Aquestes, alhora, si no hi actua cap mecanisme de desigualtat, han de suposar el mateix percentatge que representen les dones dins de la societat).

La presència de les dones en els principals llocs de decisió relatius als mercats financers és vital per aportar equitat en les decisions relatives a la indústria financera, així com per reduir els principals lobbies masculins, els quals disposen de majors facilitats en la indústria, gràcies a la seva superioritat ocupant aquests llocs decisors.

2.3 Condonació del deute extern als països compromesos amb les polítiques d'equitat de gènere i sostenibilitat ambiental

Les regles de joc del mercat financer han estat especialment dures i injustes amb aquells països que han contret deute extern amb la comunitat financera internacional.

Dins del context dels desequilibris entre el Nord i el Sud, el deute extern dels països del Sud representa un problema gravíssim i, des dels anys 60, segueix una tendència creixent que ofega les economies de molts països deutors i significa una càrrega insuportable per a les seves poblacions.

El deute extern es refereix als deutes contrets pels països empobrits amb les institucions unilaterals, com l'FMI, els bancs del nord i els Estats del nord com, per exemple, l'Estat espanyol. Les polítiques aplicades fins ara en aquest sentit pels països rics s'han limitat, normalment, a anar renovant els préstecs i a augmentar tant el capital a retornar com els interessos, sense tenir en compte les greus conseqüències socials i econòmiques que la seva aplicació comporta.

Atès que l'Estat espanyol també és creditor (especialment d'alguns països de l'Amèrica Central, del conjunt de l'Amèrica Llatina i de l'Àfrica) i es beneficia cada any d'un cobrament del deute que pràcticament duplica les ajudes oficials al desenvolupament, proposem endegar un pla de condonació d'aquest deute.

TAULA 3

Personal del Ministerio de Economía y Hacienda y sus Organismos Públicos al 30 de junio de 2009

Departamento	Hombres	Mujeres	Total
Servicios Centrales	1.948	3.272	5.220
Servicios Territoriales	2.219	3.263	5.482
Total departamento	4.167	6.535	10.702
Organismos autónomos			
Parque Móvil del Estado	1.186	121	1.307
Instituto de Estudios Fiscales	79	150	229
Instituto Nacional de Estadística	1.822	3.034	4.856
Instituto de Contabilidad y Auditoría de Cuentas	27	56	83
Comisionado para el Mercado de Tabacos	29	38	67
Total Organismos Autónomos	3.143	3.399	6.542
Entes Públicos			
A.E.A.T.	13.442	16.172	29.614
Loterías y Apuestas del Estado	314	273	587
Comisión Nacional de la Competencia	61	123	184
Instituto de Crédito Oficial	113	182	295
Comisión Nacional del Mercado de Valores	179	217	396
Fábrica Nacional de Moneda y Timbre	1.437	316	1.753
Sociedad Estatal de Participaciones Estatales (SEPI)	75	134	209
Total Entes Públicos	15.621	17.417	33.038
Total Ministerio	22.931	27.351	50.282
Altos Cargos	25	8	33
	22.956	27.359	50.315

L'objectiu d'aquest pla serà doble: per una banda, posarà fi a un tracte financer injust i, per l'altra, afavorirà el desenvolupament del país deutor sota uns paràmetres sostenibilistes.

Abans de res, val a dir que el PIB és un indicador clarament insuficient del que és el benestar d'una societat. Cal canviar aquest indicador per indicadors de major qualitat.

Així, es condonarà el deute extern d'aquells països que presentin una bateria de propostes (amb calendarització, pressupost i resultats a mitjà termini) per a un impuls econòmic sensible amb el medi ambient i just en relació amb l'equitat de gènere. Així doncs, s'estarà donant suport econòmic per a un canvi de model productiu com el proposat en aquest document a aquells països sobre els quals el nostre pot influir. Cal evitar el creixement sense desenvolupament.

L'economia
financera internacional no pot continuar afectant i perjudicant la població més vulnerable a escala mundial, especialment les dones. Cal condonar el deute extern dels països del Sud que assumeixin un compromís efectiu amb la igualtat de gènere i amb la preservació del medi ambient.

Proposta 3:

**Sostenibilitat social i ambiental
de l'economia real**

Situació actual

L'economia espanyola de les últimes dues dècades se sustenta en sectors altament precaritzats (laboralment) i agressius (mediambientalment): la construcció, l'automoció i els serveis (especialment turisme), així com el consum privat intern. S'ha construït aquest model sobre la base d'una voluntat de creixement il·limitat i un ús indiscriminat dels recursos i de l'energia.

Aquest model de creixement ha implicat creació d'ocupació de baixa qualitat i poca productivitat, així com una petjada ecològica molt important sobre el territori.

A més, aquest model ha impactat sobre les dones en dues direccions: d'una banda, les ha exclòs d'un dels sectors centrals demandants de força de treball, la construcció, de la mateixa manera que les ha anat excloent de gairebé tota l'economia industrial i tots els sectors tècnics. Per l'altra, les ha demandat en el tercer sector fins a l'extrem que, actualment, el sector serveis és un sector altament feminitzat, a la vegada que precaritzat (salaris baixos, temporalitat alta, presència d'economia submergida, etc.).

De fet, existeix una relació directa entre gènere i precarietat, i és visible en el procés que segueixen aquells sectors que es feminitzen; alhora que es feminitzen, perden valor i estatus social i, en conseqüència, es precaritzen (exemple: la figura del metge o el mestre).

El nostre model

El nostre model és el d'una economia especialitzada en empreses d'alt valor afegit, atorgadores de benestar i seguretat laboral, demandants de personal format i qualificat.

Fem bandera del canvi de model productiu; aquest canvi no vol dir una substitució total de l'economia que tenim ara per empreses de coll verd. Un 80% dels llocs de treball del futur hauran de ser de reposició dels llocs de treball actuals (per jubilació). Així que aquest canvi passa sobretot per fer les coses de manera diferent.

Per ser un canvi de paradigma real, aquest nou acord verd haurà de ser inclusiu i no discriminador, mantindrà la força laboral compactada i serà reductor de les desigualtats. Per últim, és un model d'empreses

intensives en capital humà i no en materials, empreses estalviadores d'energia i amb poc impacte sobre l'entorn. Parlem d'empreses construïdes sobre el valor de la proximitat (tant pel que fa a l'obtenció de recursos i al moviment de la força laboral com pel que fa a la distribució de la producció). En definitiva, el que entenem per empreses de qualitat humana i mediambiental.

De forma concreta, el nostre model es començarà a construir sobre 1) la transformació de totes i cadascuna de les empreses clàssiques. És important entendre que aquest canvi de model cap a un paradigma sostenibilista implica un canvi de model d'empresa (funcionament) i de producte (materials, energia), i 2) es potenciarà a partir de dos nous nínxols de creació d'ocupació: les empreses d'innovació ambiental i tecnològica i les empreses de serveis de cura. L'aposta pública per aquests sectors vindrà sempre condicionada per elements seguritzadors i de combat contra la discriminació de les dones.

Per altra banda, dir que el canvi té també molt a veure amb quin model de consum potenciem. Així, per exemple, prioritzarem aquelles empreses que donen valor a l'ús (exemple: carsharing) per sobre de la propietat (exemple: venda de cotxes).

I, per últim, aquest canvi passa inevitablement per no exportar les desigualtats cap enfora (exemple: limitar l'entrada o fixar aranzels de caire ambiental o condicions laborals per als productes importats).

Proposta

3.1 Política d'intervenció pública a favor de l'equitat

3.1.1 Política de rescats condicionada.

Política de rescats d'empreses en crisi per tal de superar la fase actual de declivi de l'economia i per transformar aquesta cap a un nou model econòmic, sota els següents condicionants: 1) condicionat a la implantació de mesures de reducció de la petjada ecològica de l'empresa i la internalització dels costos ecològics derivats de la seva activitat; 2) condicionat a l'execució amb resultats d'un Pla d'Igualtat dins de l'empresa i a la instauració de mesures efectives d'igualtat de gènere (com assolir la mateixa proporció de directives que de treballadores); 3) condicionat a l'assumpció d'una política laboral i contractual seguritzadora de la

força treballadora (foment de la contractació indefinida), 4) condicionat al fet que les administracions públiques considerin com a valor social l'existència de l'empresa i prioritant la possibilitat d'entrar en l'accionariat de les empreses que rebin aquests ajuts públics.

Una de les funcions bàsiques de l'Estat és la garantia de l'equitat i la igualtat d'oportunitats. Així, si el mercat necessita de la seva ajuda, cal que l'Estat el condicioni. La instauració de quotes resultarà en una entrada significativa de dones en sectors altament masculinitzats i viceversa. S'aconseguirà trencar, doncs, amb la segregació horitzontal. Alhora, el fet de demandar quotes també a les escales de direcció i decisió normalitzarà la presència de dones en càrrecs de responsabilitat i, per tant, trencarà també amb la discriminació vertical (sostre de vidre).

3.1.2 Ajuts selectius i condicionats a empreses disposades a fer el salt qualitatiu en l'àmbit mediambiental (creació d'una línia d'ajuts per a la inversió en maquinària no contaminant, tecnologia, recerca i desenvolupament) i en l'àmbit d'equitat (creació d'una línia d'ajuts específics a les empreses que donin formació tècnica específica per a les dones dins de l'empresa).

Cal garantir que les empreses del futur seran equitatives i aprofitaran el capital humà d'homes i dones. Per aquest motiu, caldrà un suport econòmic públic específic per a aquelles empreses que formin dones dins de la mateixa empresa. L'objectiu és que la formació -avui esbiaixada- no sigui un obstacle per a la l'execució real del Pla d'Igualtat d'Empresa.

3.1.3 Creació d'una línia de beques públiques específiques per a les dones que cursin cursos, formació professional o carreres tècniques amb l'objectiu de corregir el biaix formatiu derivat del biaix social que deixa les dones fora de les empreses del "futur" i que desaprofita el talent de la meitat de la població.

La formació postobligatòria està avui altament genderitzada. Existeix un biaix cultural que fa que les dones pràcticament no escullin carreres i formacions professionals d'àmbit tècnic i tecnològic i es concentrin en la formació encarada a la cura, als serveis privats i a l'àmbit públic (i a l'inrevés succeeix amb els homes). Cal assegurar la presència de dones en la formació tècnica per no reproduir la desigualtat de gènere en el nou model econòmic.

3.1.4 Revalorització d'allò públic. Regulació i control públic dels sectors econòmics estratègics com els de transport, energia, comunicacions i sector financer. Rebuig a la política sistemàtica de privatitzacions.

Un sector públic fort és
 seguritzador per a les dones, ja que com a espai econòmic
 implica valors no discriminadors. Reconeixement als principis del servei públic:
 universalitat, continuïtat, transparència, qualitat, eficàcia econòmica i social, equitat,
 participació i control públic.

3.2 Perspectiva de gènere en tots els àmbits econòmics

3.2.A Una reconversió ecològica dels sectors tradicionals lligada a la feminització de les empreses i la reorientació cap a les necessitats quotidianes

Els sectors que tradicionalment han sustentat l'economia espanyola són (a excepció dels serveis) fortament masculinitzats (pensem, per exemple, en l'automoció). Aquests sectors avui han de fer un salt qualitatiu per ser competitius a partir d'oferir productes de major valor afegir (per exemple, en el cas de l'automoció, fabricar vehicles híbrids i elèctrics). La reconversió d'aquests sectors laborals cap a l'eficiència hauria d'anar acompanyada d'una política amplificadora de perfils (que hauria de comptar, evidentment, amb la incorporació de dones i la implantació d'un pla d'igualtat), així com d'una política de compactació de la força laboral (a igual treball, iguals condicions laborals). Sempre que hi hagi suport econòmic del sector públic, les empreses quedaran subjectes als quatre requisits base (reducció de la petjada ecològica, pla d'equitat de gènere, segurització laboral i possibilitat d'intervenció en la presa de decisions). Per altra banda, el salt qualitatiu dels sectors productius tradicionals ha de venir de la mà d'un canvi de política energètica tant per a l'empresa productiva com per a la política pública.

Amb tot, parlem d'un nou model: les empreses han de canviar, a través de major formació, criteris sostenibilistes, alta tecnologia i una força de treball de qualitat (*veure taula 4*).

TAULA 4
Nombre d'empreses per sector d'activitat, nombre d'assalariats i condició jurídica

Nombre d'empreses	Catalunya			Espanya		
	2006	2007	2008	2006	2007	2008
Total	586.729	621.391	635.445	3.174.393	3.336.657	3.422.239
Indústria	50.271	50.114	49.463	242.310	244.359	245.588
Construcció	83.037	90.857	92.355	448.446	488.408	501.056
Serveis	453.421	480.420	493.627	2.483.637	2.603.890	2.675.595
Sense assalariats						
Sense assalariats	300.432	322.820	330.916	1.616.883	1.706.140	1.754.374
1-9	244.351	255.508	260.999	1.365.203	1.431.323	1.465.019
10-49	33.977	34.730	34.835	164.195	169.604	172.078
50-199	5.730	5.993	6.201	22.454	23.517	24.303
200 o més	2.2239	2.340	2.494	5.658	6.073	6.465
Persones físiques						
Persones físiques	318.605	329.374	327.047	1.791.126	1.853.012	1.857.931
Societats anònimes	29.985	29.539	28.690	117.441	115.580	113.130
Societats limitades	184.765	203.661	216.283	992.658	1.078.614	1.145.398
Altres	53.374	58.817	63.425	273.168	289.451	305.780

FONT: Idescat, a partir del Directori Central d'Empreses (DIRCE) de l'INE.

3.2.A.1 La construcció

Cal una reducció progressiva de la centralitat del sector de la construcció en l'economia espanyola (pel que fa a nombre d'empreses, ha disminuït l'any 2009 un 11,8% respecte al 2008). Proponem reconvertir aquest sector cap a la recuperació d'edificis i la transformació d'aquests en habitatges i locals energèticament autosuficients i sostenibles, potenciadors de les relacions humanes equitatives, i adaptables a les diferents necessitats vitals. Aquesta reorientació cal entendre-la a totes les escales. Des del treball amb nous materials, poc contaminants i poc agressius (amb anàlisi de cicle de vida i ecodisseny), la consecució d'edificis energèticament autosuficients i la construcció d'edificis i habitatges sensibles a les diverses necessitats i capacitats de les persones al llarg de la vida (exemple: dificultat amb les escales i les portes estretes per a cotxes o persones grans) fins a la distribució de l'espai interior dels habitatges per a unes relacions humanes més equitatives (exemple: una cuina integrada al menjador implica la visualització de les tasques i fomenta un repartiment més equitatiu de les tasques de la llar).

Tot ajut i programa públic condicionarà la subvenció (parcial o total) de la reforma o rehabilitació al fet que 1) el resultat al nou habitatge millori tant l'accessibilitat com les relacions de gènere (la creació d'espais diàfans o distribucions que situen la centralitat de la cuina a la casa com a espai comú relacional, així com els habitatges amb obertura a l'exterior, faciliten les relacions familiars i la repartició equitativa de les tasques de la llar. Alhora, aconseguir edificis diversos i accessibles a les diferents necessitats i per a diferents etapes de la vida implica per a tothom, però especialment per a les dones, un salt qualitatiu en benestar, i al fet que 2) l'empresa contractada per a la reforma o rehabilitació sigui una empresa cuidadora de la seva força laboral (preeminència de la contractació indefinida, equitat salarial, seguretat laboral, etc.).

Redirigir el sector de la construcció cap a la rehabilitació i reconversió dels edificis implica adreçar aquest sector a la qualitat de vida de les persones i no a l'activitat especulativa. És una finestra d'oportunitats per a l'equitat entre homes i dones, en tant que pot afavorir redissenyar les llars amb paràmetres sensibles al gènere, i en tant que el sector s'adreçarà a millorar les condicions de vida a les llars, afavorint més qui més temps s'hi passa.

3.2.A.2 La indústria

Les dades mostren un lleuger retrocés pel que fa al nombre d'indústries catalanes (tot i un augment de la indústria espanyola). Proposem una aposta del sector públic per subjectar aquelles indústries que es considerin estratègiques per al país i que es trobin en situació de crisi, sempre que estiguin disposades a liderar el canvi de model, passant pels quatre condicionants ja comentats anteriorment (petjada ecològica, equitat, benestar laboral i capacitat de decisió).

Aquest salt organitzatiu ha d'anar acompanyat d'un canvi de perspectiva; cal que la mateixa indústria potenciï i rendibilitzi les opcions de reparació i reconstrucció del seu producte (no únicament ha de ser negoci la primera venda), i ha de fer anàlisi del cicle de vida (potenciant productes duradors i amb pocs residus), tenint en compte l'ecodisseny i la petjada ecològica (cal que la indústria produeixi incorporant tots els costos, també els d'eliminació de residus).

Exemple de canvi de paradigma. Reconversió de les indústries automobilístiques cap a indústries de producció de vehicles per al transport públic, menys contaminants, híbrids i elèctrics.

Cal entendre la crisi com una oportunitat per renegociar el pacte social. Cal aprofitar un moment en què la indústria necessita del suport públic per tal que aquest imposi unes normes de joc més justes, que impliquin la incorporació de les dones i el tracte equitatiu en relació amb la resta de la força laboral.

3.2.A.3 El turisme

Per altra banda, cal reorientar el sector del turisme, tot fent-lo molt més compatible amb els principis de sostenibilitat urbanística, mediambiental i humana, amb l'equilibri territorial, l'econòmic i la cohesió social. Aquesta política passa per aturar el creixement urbanístic vinculat al turisme i verificar el compliment de les llicències dels establiments turístics, i passa pel control exhaustiu via Inspecció de Treball dels llocs de treball vinculats al turisme. Parlem d'un sector altament feminitzat i altament precaritzat, en el qual la Inspecció de treball hauria d'exercir una gran pressió per combatre la sobreutilització dels contractes tem-

porals, garantir mínims salarials i combatre els abusos laborals (acomiadaments no procedents que no s'arriben a denunciar, normalització de les hores extres i no pagament d'aquestes, etc.), així com els treballs no declarats. Aquesta pressió del sector públic seguritzaria moltes dones en els seus llocs de treball.

Per la seva part, els promotors turístics han d'entendre que cuidar el paisatge és donar valor afegit a la seva activitat, però això implica un cost. En aquest sentit, cal la implantació de mesures com l'ecotaxa, ingressos derivats del turisme i destinats a la preservació de l'entorn.

Proposem el suport públic (econòmic o d'aval) de les dones emprenedores en el sector de l'ecoturisme com a mesura per revertir, alhora, el model turístic i la desigualtat entre homes i dones en la figura propietària d'un petit negoci. Val a dir que elles ja estan liderant aquest sector, totalment feminitzat, la qual cosa és un bon indicador de canvi. Hem d'aconseguir consolidar el turisme naturalista i combinar-lo amb ocupació de qualitat.

El sector turístic, així com molts d'altres serveis privats de cara al públic, combina alts nivells de feminització i precarització; és un sector econòmic altament explotador de les dones. Demanem, en conseqüència, un enfortiment econòmic i de dispositius humans d'Inspecció de Treball; i el foment de l'emprenedoria femenina en l'àmbit de l'ecoturisme.

3.2.A.4 La petita empresa

Amb tot, no podem oblidar que el nostre país està construït sobre la petita empresa. Espanya té 3,35 milions d'empreses actives i el 52,7% d'aquestes empreses no té cap assalariat ni assalariada. Hem de teixir aliances amb la petita empresa, aconseguir que facin el salt de perspectiva GND amb convenciment, sabent que els serà rendible.

Així, cal revisar els requisits que es demanen a l'empresa quan aquesta necessita ajuda pública per sortir de la crisi i cap a un nou model econòmic. Cal diferenciar segons el volum de l'empresa, i segons els ingressos d'aquesta.

En general, a les empreses se'ls demanarà una reducció al màxim del seu impacte ambiental i la internalització dels costos ecològics derivats de la seva activitat, així com la implementació de mesures a favor de la

igualtat de gènere (no obligatòries segons la Llei d'igualtat). També se li demanarà certa capacitat de decisió pública (proporcional a la inversió pública a realitzar) sobre l'empresa. Per altra banda, es crearà una política d'aval públics i inversions públiques per a l'obertura de negocis que la Generalitat consideri d'interès i que estiguin liderats per dones.

La figura de "propietari" d'empresa està pràcticament reservada als homes. Tenint en compte que més de la meitat de les empreses catalanes no tenen treballadors ni treballadores, aquest factor és altament discriminador per a les dones. Cal, doncs, intervenció pública a favor de la dona emprenedora (que n'hi ha: exemple, turisme rural 99% dones). Per a les petites empreses amb personal assalariat, cal incentivar la creació de polítiques d'igualtat (encara que aquestes no siguin obligatòries per llei).

3.2.A.5. L'energia

És imprescindible reduir la intensitat energètica. Avui, les nostres empreses, les nostres llars i el nostre transport són energèticament ineficients i agressius amb l'entorn (present i futur). Necessitem un nou paradigma pel que fa al consum energètic per tal d'assolir una reducció de les emissions del 40% l'any 2025 (respecte a l'any 1990) i del 90% el 2050; cal que 1r) fem un salt qualitatiu pel que fa a eficiència energètica, i 2n) en cas que no sigui suficient, caldrà plantejar-se la contenció del consum i la producció de béns.

El plantejament base, doncs, passa per aconseguir transformar la forma de producció de l'energia i els materials per tal de cobrir les nostres necessitats, inspirats en una cultura de la suficiència, de tal manera que per assolir un mateix benestar tinguem un impacte ambiental molt menor.

Per tal de consolidar una economia que sigui sostenible, però, també cal un sistema energètic basat en les energies renovables. Proposem, doncs, la transició cap a les energies com la solar i l'eòlica. Tanmateix, pensem que és necessari, per poder tenir un flux d'energia constant, incorporar dins d'aquest procés de transició l'energia hidràulica, l'energia de la biomassa, l'energia mareomotriu i l'energia geotèrmica. Exigim un Pla pont de tancament de les centrals nuclears -com molts països d'Europa ja tenen-.

Demanem responsabilitat i inversió pública i privada en aquesta transició. La creació d'empreses d'energia neta serà un espai de creixement empresarial d'obtenció de beneficis a mitjà termini (un dels majors nínxols de creixement i reconversió per a la indústria), i serà acompanyada pel sector públic condicionat a les quatre condicions (reducció de la petjada ecològica, **pla d'equitat de gènere**, seguretat laboral i possibilitat d'intervenció en la decisió).

El mateix canvi energètic i d'aposta pública s'haurà d'aplicar en el sector de la construcció (transformació de llars i locals cap a l'autosuficiència energètica -ampliat a l'apartat sobre construcció-), així com al sector del transport, que necessita d'una aposta ferma per un transport públic ampli, vertebrador del territori i les necessitats diverses, no contaminant i de qualitat.

Caldrà acompanyar aquesta política d'un organisme internacional vinculat a l'ONU que vetlli per la integritat del medi ambient. Aquest òrgan assumirà competències globals en matèria fiscal i energètica i es basarà en la màxima de "qui contamina, paga", i la internalització dels costos socials i ambientals de les activitats econòmiques. Alhora, aquest organisme assumirà la gestió de crisis globals de caràcter ambiental com és avui en dia l'accés a l'aigua (el 80% de dones al món tenen problemes d'abastiment d'aigua). Aquest òrgan serà paritari, representatiu de tots els països, de caràcter eminentment tècnic i amb capacitat sancionadora efectiva sobre els països.

L'eficiència energètica és un dels pals de paler del Green New Deal. Cal no deixar les dones fora d'aquest sector, fins avui molt masculinitzat laboralment i educacional. Cal formar-les i fomentar-ne la presència en el sector econòmic punter que serà el de l'energia renovable. Cal, també, garantir-ne la presència en els espais de decisió sobre la matèria. Les dones han de formar part de les decisions sobre el futur del planeta.

3.2.A.6 El consum privat

El canvi de model no s'entén sense una racionalització del consum. Cal introduir a les escoles i les famílies -via mitjans de comunicació públics- tota una bateria de materials i programes educatius sobre la responsabilitat en el consum. Necessitem una societat educada i sensibilitzada sobre

el risc d'un consum desmesurat, sobre la finitud dels recursos naturals i energètics, sobre l'ètica i la justícia ambiental i social, i sobre el nostre paper en la petjada ecològica. Caldrà combatre la sensació generalitzada que no ens toca assumir a escala individual els costos associats a una adequada gestió dels recursos i del medi ambient (la internalització dels costos mediambientals haurà de realitzar-se en tots els àmbits).

Per altra banda, es fomentarà el consum de proximitat i qualitat, recuperant l'escala humana en els intercanvis econòmics. La Generalitat i els municipis tindran en compte el caràcter local i l'impacte ambiental del transport a l'hora de decidir i gestionar permisos i ajudes als comerços; l'objectiu és l'abastament de la població sense que aquesta ni el producte hagin de recórrer grans distàncies (que suposen un immens impacte energètic). Alhora, la producció pròpia facilitarà el control de qualitat del producte.

Per últim, es potenciaran les iniciatives alternatives com serien els intercanvis de productes, els bancs de temps o la cooperació entre botigues o consumidors i consumidoras.

Les dones són encara avui les qui abasteixen la majoria de llars; són les qui van als mercats i als hipermercats, i són alhora les que serveixen en aquests establiments. Cal garantir-los-hi un abastiment de proximitat, accessible a peu o en transport públic, que mantingui el caràcter relacional de la compra a petita escala, i garantir-los-hi la qualitat.

3.2.A.7. Mobilitat i transport

La configuració actual del sistema de transport és ineficient, poc igualitària i generadora de bosses d'exclusió. L'hegemonia del vehicle privat implica una petjada ecològica gravíssima, alhora que retalla les oportunitats de les persones que hi tenen menys accés. Aquesta limitació en l'accés deriva de diversos factors com són la renda, les limitacions físiques (exemple: l'edat), però també les relacions de gènere intrafamiliars (ja que la persona usuària principal del cotxe a la unitat familiar és l'home). Existeix, per tant, un biaix de gènere en l'ús del transport.

Paradoxalment, els serveis actuals de transport públic estan pensats prioritàriament per donar resposta a la mobilitat laboral, deixant fora de les planificacions tota la resta de desplaçaments més relacionats amb la satisfacció de les necessitats personals i familiars. Per tot això, cal més inversió en transport públic, i cal un transport públic pensat per a tothom, homes i dones. Cal crear una mobilitat racional per augmentar l'eficiència en l'ús de l'energia i el territori. Cal organitzar les vides quotidianes de tal manera que impliquin una menor necessitat de desplaçar-se lluny. En aquest sentit, la mobilitat que avui denominem “femenina” (la de barri, la de circuits petits) és un bon model de mobilitat.

Quan el desplaçament curt o llarg sigui imprescindible, cal donar un servei de transport públic de qualitat a una immensa majoria de la població amb un impacte mínim sobre el territori. Aquest transport, a més, ha de ser variat i combinat; per a cada trajecte, el transport col·lectiu més adient. En aquest mateix sentit, s'apostarà per la moderació del preu del transport públic, per l'augment de rutes dels microbusos de barri i per l'extensió de les línies de NitBus. Treure el transport motoritzat privat del centre de les nostres vides s'ha d'entendre en clau d'equitat de gènere i de classe, així com de salut humana i ambiental.

Cal augmentar els espais urbans lliures de trànsit i els desplaçaments nets. Es potenciaran els desplaçaments curts nets amb l'ampliació dels espais de circulació tant per a bicicletes com per a vianants. Així, s'aposta per la mobilitat a peu i amb bicicleta per als trajectes més curts, cosa que afavoreix tant la reducció de la contaminació com una millora en la salut i la qualitat de vida de les persones. Existirà una gestió reductora del transport privat: peatges urbans, peatonalització de zones molt transitades a peu, carrils de vehicles d'alta ocupació i extensió de les zones 30 de pacificació del trànsit urbà. A més, caldrà cuidar els espais dedicats a la mobilitat a peu eliminant obstacles, assegurant la mobilitat de les persones que caminen, amb especial atenció a l'accessibilitat per a cotxets infantils, cadires de rodes, carrets de la compra, bastons, gossos, etc.

Cal aconseguir una xarxa de transport públic interurbà sostenible. És un eix prioritari la construcció d'una xarxa de transport ferroviari eficient que serveixi per descongestionar l'entrada i la sortida de les

grans ciutats. L'objectiu serà “buidar” la ciutat de cotxes, aconseguir que la població prefereixi utilitzar el transport públic ferroviari que el viari privat. Per tal que així sigui, caldrà adaptar el transport públic al desplaçament real de la població, cobrint els trajectes més habituals, així com augmentant les freqüències de pas. El Pla Ferroviari Catalunya 2014 informa que, amb la mateixa despesa de 7 milions d'euros dedicada a una sola línia d'Alta Velocitat (Madrid-Barcelona), és possible transformar Rodalies en un veritable metro de la Regió Metropolitana, amb freqüències de pas en hores punta de 5-7 minuts i amb noves línies; també és possible estendre aquest model a les àrees metropolitanes de les altres capitals catalanes i tenir una autèntica xarxa de trens regionals que doni cohesió el territori.

Aquesta òptica de proximitat implica respecte especialment cap a les dones, que normalment són les que es desplacen a molts llocs en poc temps (ex. sortir de la feina, recollir la canalla a l'escola, anar a comprar, deixar la canalla a casa dels avis i les àvies, etc.). Són, alhora, majoritàriament usuàries del transport públic en relació amb el privat.

3.2.B. La nova economia, cap a la paritat

El canvi de model productiu no implica tan sols la reconversió de les velles indústries i comerços. Implica també l'eclosió de noves empreses dedicades a noves necessitats, especialment pel que fa a les relacions humanes (la cura) i amb l'entorn (empreses mediambientals). Així doncs, per a una nova economia fem dues apostes centrals:

3.2.B.1 Apostem per l'equitat de gènere en el sector econòmic mediambiental

Aquest és un sector clau per al canvi de model productiu, ja que combina la creació d'ocupació amb la millora de la relació de l'economia i l'activitat humana amb l'entorn. Parlem d'un sector masculinitzat, que està ocupant 42.500 treballadors i treballadores (dades de 2006) en 1.313 empreses de tamanyos diversos (*veure taula 5*).

Tots els serveis públics destinats al benestar de les persones, i especialment els serveis de cura, són sectors extremadament feminitzats i hauran de cobrar una importància cabdal en les societats europees actuals i del futur. Les famílies espanyoles carreguen les tasques de cura de les persones i de la llar en les dones, i en el cas d'un cert nivell econòmic a una altra dona; sovint, aquestes treballadores són dones migrades que treballen de forma submergida.

El sector té unes poques empreses que tenen un percentatge gran de significació en les xifres globals de facturació i que acumulen creixements en la facturació. Parlem de grans empreses, principals proveïdores de serveis ambientals de l'Administració pública (la major part del mercat se l'enduen les filials ambientals de grans empreses, com ara ACS, FCC o Acciona), però també existeix un ventall d'empreses mitjanes i petites (i un elevat número de microempreses).

La facturació anual que acumula el sector ronda els 7.500 milions d'euros i es troben en una dinàmica de creixement del sector (la facturació de totes les societats passa de 4,8 milers de milions d'euros a 7,4 en un període de quatre anys)¹⁰. Els principals àmbits de treball d'aquestes empreses són el tractament, la gestió i els serveis dels residus industrials i municipals, encàrrecs d'enginyeria i consultoria, així com els serveis i la gestió de l'aigua. El subsector de la gestió de residus és actualment el que té major presència a Catalunya, seguit en termes numèrics pel de les enginyeries i les consultories ambientals. El principal client d'aquest sector és l'Administració pública, principal demandant (un 69% de les demandes, una xifra constant els darrers cinc anys).

Cal, doncs, aprofitar que l'Administració pública n'és el principal client per:

10 Informació extreta de la Fundació Fòrum Ambiental.

- Exigir un Pla d'Equitat de Gènere a totes les empreses proveïdores, independentment del tamany (amb resultats reals demostrables, com tenir la mateixa proporció de directives que de treballadores). Aquest establiment de quotes per raó de gènere és una finestra d'oportunitats per a les dones formades en el sector; sobretot, però, és la demanda que farà que moltes dones decideixin formar-se en aquest àmbit.

- Exigir qualitat laboral a totes les empreses proveïdores (contractació fixa sempre que sigui possible, escala salarial justa, seguretat laboral, benestar psicosocial, conciliació).

Aquestes empreses tenen molt de recorregut dins de l'economia, sobretot si compten amb l'aposta pública. Es calcula un espai de creixement de fins a 200.000 llocs de treball de "coll verd" a Espanya.

A més, hi ha empreses que no considerem de "coll verd" però que tenen molt a veure amb el sector mediambiental. És el cas, per exemple, del sector de la neteja, que ocupa moltes dones en condicions d'alta precarietat. Aquest sector l'enllacem i n'exigim el mateix tracte que per al punt següent, el sector de la cura.

3.2.B.2 Apostem pel sector de la cura

"intensiu en treball, sostenible i no deslocalitzable"

L'altra gran aposta per a un canvi de model econòmic, humà i ambiental és el salt qualitatiu en el sector de la cura. Tots els serveis públics destinats al benestar de les persones, i especialment els serveis de cura, són sectors extremadament feminitzats i hauran de cobrar una importància cabdal en les societats europees actuals i del futur. La incorporació massiva de les dones al mercat laboral i l'envelliment de la població gràcies als avenços de la medicina fan que la cura de les persones grans, però també d'infants i de les nostres llars, siguin espais de tensió familiar i proliferin les externalitzacions. Les famílies espanyoles carreguen les tasques de cura de les persones i de la llar en les dones, i en el cas d'un cert nivell econòmic a una altra dona; sovint, aquestes treballadores són dones migrades que treballen de forma submergida.

Aquest haurà de ser el gran nínxol de creació de llocs de treball per a una societat que es diu del "benestar" i que vol ser equitativa. Cal una aposta pública ferma per la creació d'empreses públiques de cura, així com empreses de la llar que facin emergir l'economia submergida

on es mouen milers de dones (sobretot dones migrades). Cal recuperar aquestes dones, extreure-les de les bosses de pobresa on sovint es mouen (tot i treballar, sovint viuen per sota del llindar de la pobresa) i seguitzar-les mitjançant un contracte en una empresa pública, atorgant-los-hi el permís de residència i treball de forma automàtica. Cal, a més, garantir quotes masculines en aquestes empreses públiques per corregir els biaixos històrics en la distribució horitzontal de les tasques.

Aquesta aposta pel sector dels serveis de benestar és clau per a un Green New Deal perquè parlem de la creació d'una base de benestar, però sobretot perquè parlem d'una inversió pública de recursos en un sector econòmic que implica milers de llocs de treball intensius en capital humà i amb poc impacte sobre l'entorn i la demanda de material i energia (poca petjada ecològica). Són treballs humanament i ecològicament parlant molt eficients. El resultat ha de ser una xarxa de serveis de cura àmplia i de qualitat.

L'Estat ha de substituir la família -de fet, les dones- com a principal cuidadora de les persones, aconseguint garantir un mínim de qualitat de vida per a tothom amb independència de les seves característiques socioeconòmiques. Cal que aquest sigui un dels principals objectius de l'Estat, essent alhora una possibilitat per a la creació d'ocupació. Aquesta ocupació ha de ser valorada socialment i econòmicament, donar-hi formació. Les possibilitats de creixement d'aquest sector laboral són molt àmplies; tan sols cal veure el subdesenvolupament comparatiu del nostre país en relació amb la UE-15, i en aquest sentit podem parlar d'un dèficit històric (*veure taula 6*).

Així, proposem un augment de la despesa pública i la creació d'empreses públiques de serveis a les persones, ja que aglutinen tres grans avantatges en relació amb els reptes de l'economia del futur. (1) És un sector molt intensiu en treball; (2) en contrast, és poc intensiu en consums energètics i materials, i (3) genera llocs de treball no deslocalitzables. Alhora, és una gran possibilitat per potenciar i dignificar un sector fortament feminitzat i precaritzat (tant en l'economia formal com en la submergida i la no monetaritzada). Es tracta, doncs, d'un

La creació de xarxes públiques dedicades a la cura de persones beneficia les dones perquè 1) situa la cura en l'àmbit públic, al nivell d'altres serveis com la salut o l'educació, 2) allibera les dones de l'assumpció individual d'aquestes tasques, i 3) fa aflorar l'economia submergida que manté moltes dones sota el llindar de la pobresa, sense drets laborals i fora dels circuits de l'Estat del benestar.

sector que aglutina tot de sinergies positives i que, per tant, haurà de ser prioritari per a la inversió pública.

Per tal que aquest procés de formalització del sector no expulsi les dones que avui s'hi estan dedicant, cal una acreditació per competències; cal atorgar titulacions formals a aquelles dones que ja han demostrat la seva capacitat en la seva tasca diària.

3.2.B.3 Una aposta transversal: eficiència, recerca i desenvolupament

A més de les dues grans apostes econòmiques que hauran de liderar el canvi de model (sector mediambiental i sector de la cura), cal també un canvi de mentalitat en tota l'economia; cal situar l'objectiu de la millora de l'eficiència i la productivitat en tots els sectors de l'economia. Cal que totes les empreses de tots els sectors econòmics (des del turisme a l'aero-nàutica, des dels serveis de neteja a la construcció) entenguin prioritari dedicar un percentatge dels seus esforços -econòmics i de capital humà- a la recerca i la innovació per a una constant millora de l'eficiència i la productivitat de l'empresa.

En aquest sentit:

- Augment de la despesa pública en investigació I+D fins a arribar al 3% del PIB (recomanat per la UE). El pressupost del govern espanyol en I+D per a l'any 2010 s'ha reduït un 5,5% respecte al 2009; no s'està començant, doncs, que la despesa en I+D no és un cost, sinó una inversió, i que aquesta inversió en formació, recerca i desenvolupament és un factor d'adaptació als canvis i de sortida a la crisi. Cal garantir que aquesta despesa pública incorpora la perspectiva de gènere, incloent projectes que puguin fer servei a l'equitat i al benestar al nostre país.

- Cal un pacte d'inversions públiques + privades per a la recerca tecnològica en els sectors prioritaris (destinant-hi els recursos públics adequats i facilitant l'aportació de la iniciativa privada). S'apostarà, a més de tecnologies en l'àmbit de l'eliminació de residus o les energies renovables,

TAULA 5

Facturacions en mil·lions d'euros

Catalunya	Societats del sector ambiental	
Any 2006	Nombre	Facturació
Grans	17	4.345
Mitjanes i petites	589	3.139
Total	606	7.484

FONT: <http://forumambiental.org/pdf/estudizoo8.pdf>

TAULA 6

Despesa total en protecció social per càpita (en pps: estandaritzat)

geo\time	1996	1997	1998	1999	2000	2001	2002	2003	2004	2005	2006	2007
Romania	0	0	0	0	647	711	816	841	940	1.037	1.128	1.352
Bulgaria	0	0	0	0	0	0	0	0	0	1.241	1.287	1.405
Latvia	0	856	973	1.107	1.068	1.095	1.173	1.236	1.279	1.354	1.527	1.580 (p)
Lituania	738	855	1.034	1.134	1.184	1.208	1.269	1.376	1.450	1.561	1.738	2.136 (p)
Estonia	0	0	0	0	1.191	1.197	1.298	1.421	1.618	1.740	1.913	2.156
Poland	0	0	0	0	1.798	1.973	2.089	2.130	2.203	2.276	2.395	2.429
Slovakia	1.493	1.650	1.771	1.815	1.856	1.964	2.113	2.088	2.125	2.235	2.451	2.675 (p)
Hungary	0	0	0	1.976	2.061	2.241	2.562	2.768	2.835	3.114	3.362	3.478
Malta	2.175	2.400	2.503	2.626	2.715	2.739	2.904	2.980	3.122	3.242	3.305	3.501
Czech Republic	2.037	2.197	2.217	2.381	2.545	2.699	2.910	3.074	3.141	3.267	3.419	3.718
Cyprus	0	0	0	0	2.500	2.685	2.977	3.387	3.538	3.760	3.918	4.176 (p)
Portugal	2.336	2.511	2.719	2.980	3.230	3.478	3.731	3.822	3.989	4.385	4.575	4.701
Slovenia	2.736	3.009	3.223	3.460	3.685	3.862	4.111	4.104	4.368	4.527	4.703	4.761 (p)
Spain	3.045	3.149	3.268	3.393	3.762	3.882	4.188	4.317	4.522	4.803	5.139 (p)	5.526 (p)
Greece	2.636	2.855	3.062	3.353	3.760	4.160	4.429	4.506	4.793	5.068	5.387	5.720
Iceland	3.830	4.122	4.348	4.663	4.820	5.080	5.645	5.973	6.441	6.332	6.221	6.497

Despesa total en protecció social per càpita (en pps: estandaritzat)

geo\time	1996	1997	1998	1999	2000	2001	2002	2003	2004	2005	2006	2007
EU (27 countries)	0	0	0	0	0	0	0	0	0	6.100	6.321 (p)	6.522 (p)
Italy	4.500	4.817	4.993	5.195	5.502	5.813	5.799	5.923	6.002	6.218	6.539 (p)	6.773 (p)
EU (25 countries)	0	0	0	0	5.302	5.535	5.773	5.919	6.144	6.382	6.605 (p)	6.806 (p)
Ireland	2.919	3.044	3.133	3.274	3.468	3.894	4.931	5.218	5.570	5.865	6.351	7.054
Euro area (16 countries)	0	0	0	0	5.722	5.949	6.244	6.367	6.560	6.827	7.059 (p)	7.312 (p)
Finland	5.138	5.220	5.239	5.381	5.598	5.700	6.047	6.213	6.708	6.866	7.118	7.321
Euro area (15 countries)	0	0	0	0	5.782	6.010	6.306	6.430	6.625	6.893	7.124 (p)	7.378 (p)
United Kingdom	4.863	5.154	5.253	5.401	5.989	6.357	6.346	6.495	6.925	7.200	7.434	7.455 (p)
EU (15 countries)	4.973	5.151	5.297	5.533	5.892	6.140	6.386	6.528	6.764	7.022	7.252 (p)	7.464 (p)
Germany	5.753	5.842	6.005	6.364	6.616	6.792	7.093	7.354	7.503	7.804	7.859	7.943 (p)
France	5.404	5.654	5.870	6.112	6.473	6.768	7.205	7.158	7.449	7.798	7.918	8.264 (p)
Denmark	6.367	6.511	6.721	6.950	7.235	7.389	7.807	7.946	8.356	8.407	8.510	8.630
Austria	5.964	6.129	6.355	6.772	7.111	7.125	7.541	7.785	8.048	8.093	8.351	8.640
Belgium	5.425	5.585	5.647	5.918	6.359	6.668	7.173	7.420	7.667	7.967	8.446	8.658
Sweden	6.351	6.452	6.520	6.928	7.279	7.392	7.826	8.286	8.646	8.531	8.821	9.028 (p)
Netherlands	5.692	5.904	6.067	6.311	6.747	7.005	7.527	7.576	7.926	8.192	8.912	9.293 (p)
Switzerland	6.168	6.683	6.944	7.132	7.454	7.696	8.211	8.282	8.605	8.770	9.026	9.449
Norway	5.702	5.997	6.325	6.946	7.661	8.098	8.242	8.816	9.217	9.441	9.809	10.141
Luxembourg	7.244	7.529	7.853	8.692	9.140	9.667	10.614	11.362	12.201	12.413	12.900	13.231

FONT: Eurostat

per a la innovació tecnològica per a la facilitació de les tasques de cura/atenció a les persones.

- Cal una aposta pública ferma pels espais de recerca punters i d'alta qualitat a les universitats. Cal, a més, garantir l'equitat de gènere en aquests espais d'investigació (mesura: a igual currículum, igual presència; paritat) per no reproduir una desigualtat estructural, preveure necessitats diferenciades i com a motivació per tal d'impulsar les carreres femenines -especialment dins dels sectors tècnics-. De les 25.000 persones investigadores en l'àmbit de l'I+D que treballen avui a Catalunya, 9.626 són dones (un 38%; dades de l'INE). Encara falta un impuls, però l'evolució és positiva per a la incorporació de les dones en aquest sector punter.

- Cal que tota aquella recerca que tingui finançament públic integri la perspectiva de gènere i sostenibilitat en tots els seus plantejaments.

3.2.B.4 Una aposta transversal: l'economia de l'estalvi

Hi ha un seguit d'iniciatives que estan emergint tímidament en diversos sectors d'activitat que tenen com a factor comú la promoció de l'estalvi, l'eficiència i l'intercanvi en el consum de béns i serveis. Per exemple, empreses que s'ofereixen a d'altres per tal que estalviïn consums en la seva activitat regular, com ara les que realitzen auditories energètiques. O bé les que gestionen serveis de tal manera que la persona usuària pot prescindir de la propietat de béns que només utilitza ocasionalment, com és el carsharing. Es tracta d'iniciatives molt interessants des d'una perspectiva ecològica però que s'introdueixen lentament en el mercat perquè s'enfronten a inèrcies molt consolidades. Per això, des del sector públic se n'hauria d'estimular el desenvolupament, ja sigui oferint incentius, aportant capital o bé esdevenint clients o clientes d'aquests serveis.

Hi ha també iniciatives ciutadanes molt rellevants en aquest àmbit, moltes de les quals de base local i amb una lògica de proximitat. D'una banda, les cooperatives de consum permeten un millor aprofitament de tota la vida útil dels productes, com ara la roba i els estris necessaris per a la cura d'infants i gent gran. També van emergint els bancs del temps, on les persones participants intercanvien directament la prestació d'aquells serveis que són capaces d'aportar sense passar pels requisits

D'altra banda, la presència de dones als espais de creació de coneixement serà cabdal per tal que socialment es prevegin les seves necessitats específiques i per revertir la desigualtat horitzontal en la tria formativa.

del mercat de treball. Des del sector públic, caldria oferir més suport a aquestes activitats, no només finançament, sinó també aportant-los un marc organitzatiu estable i donant-los una publicitat preferent a través dels seus amplis recursos comunicatius.

3.3 Conflictes i reptes laborals, amb perspectiva de gènere

3.3.1 La consecució de mínims laborals.

Parlem de mínims laborals per referir-nos a aquells requisits laborals bàsics que permeten als individus d'una societat construir trajectòries vitals autònomes amb uns nivells de benestar mínims. Cal que l'Estat garanteixi aquests mínims, que inclouen: un salari mínim interprofessional superior al llindar de la pobresa i la segurització al lloc de treball, així com una vinculació universal al sistema de protecció públic. Avui, cap d'aquests mínims no s'està complint, i veiem a tall d'exemple el Salari Mínim Interprofessional que es troba 105€ per sota del llindar de la pobresa (*veure taula 7*).

Cal que l'Administració pública garanteixi aquests mínims de benestar; és imprescindible per aconseguir un canvi de model productiu, ja que una aposta pel teixit empresarial de qualitat basada en la qualificació i l'especialització és impossible de construir sobre una força laboral precaritzada, canviant i insegura. Alhora, aquests mínims són també crucials per donar capacitat de decisió als treballadors i les treballadores.

La majoria de les activitats descrites donen valor a la quotidianitat perquè fan emergir a l'esfera pública tasques i necessitats típicament resoltes en l'esfera privada o familiar. D'altra banda, iniciatives com els bancs del temps permeten donar valor de canvi a moltes activitats típicament femenines i invisibilitzades.

TAULA 7

Salari mínim legalment establert

geotíme	1999	2000	2001	2002	2003	2004	2005	2006	2007	2008	2009
Bulgària	33	38	45	51	56	61	77	82	82	82	123
Romania	28	25	44	50	73	69	72	90	114	141	153
Lituània	92	106	120	121	125	125	145	159	174	232	232
Latvia	75	84	89	107	116	121	116	129	172	229	254
Hungary	89	100	151	202	212	200	232	247	258	273	270
Estonia	0	0	0	118	138	159	172	192	230	278	278
Poland	159	159	196	212	201	177	205	234	246	313	281
Slovàquia	0	0	0	114	133	148	167	182	217	243	296
Czech Republic	93	111	144	175	199	207	235	261	288	304	306
Turkey	217	205	230	171	189	240	261	331	297	354	319
Portugal	357	371	390	406	416	426	437	450	470	497	525
Slovenia	363	375	396	431	451	471	490	512	522	539	589
Malta	462	500	532	552	534	541	557	580	584	612	635
Greece	505	526	544	552	605	631	668	668	658	681	nd
Spain	416	425	433	516	526	537	599	631	666	700	728
United States	762	883	995	1.001	877	727	666	753	676	696	844
United Kingdom	866	971	1.130	1.118	1.106	1.084	1.197	1.269	1.361	1.223	1.010
France	1.036	1.049	1.081	1.084	1.094	1.113	1.164	1.218	1.254	1.280	1.321
Netherlands	1.064	1.092	1.154	1.207	1.249	1.265	1.265	1.273	1.301	1.335	1.382
Belgium	1.074	1.096	1.118	1.163	1.163	1.186	1.210	1.234	1.259	1.310	1.388
Ireland	0	945	945	1.009	1.073	1.073	1.183	1.293	1.403	1.462	1.462
Luxemburg	1.162	1.191	1.259	1.290	1.369	1.403	1.467	1.503	1.570	1.570	1.642

FONT: Eurostat

TAULA 8

Salari brut anual (en euros)

Catalunya, 2007	Homes	Dones	Total
Total	25.109,98	18.136,60	21.998,10
Per grups d'edat			
Menys de 25 anys	14.325,41	10.918,56	12.629,09
De 25 a 34 anys	21.385,48	17.140,53	19.387,45
De 35 a 44 anys	26.793,09	19.461,39	23.421,30
De 45 a 54 anys	29.473,67	19.890,65	25.406,46
De 55 anys i més	27.567,10	19.921,04	24.830,64
Per nacionalitat			
Espanya	26.148,16	18.551,77	22.662,16
Resta del món	17.912,19	13.379,31	16.375,00

FONT: INE

Salari mitjà anual a la indústria i els serveis

geo/time	1997	1998	1999	2000	2001	2002	2003	2004	2005	2006	2007
Bulgaria	901	1.216	1.330	1.430	1.514	1.588	1.678	1.784	1.978	2.195	2.626
Romania	nd	nd	nd	nd	nd	nd	nd	2.414	3.155	3.713	4.828
Latvia	nd	nd	nd	nd	nd	nd	nd	3.806	4.246	5.211	6.690
Poland	nd	4.157	5.306	nd	7.510	nd	nd	6.230	6.270	nd	nd
Slovakia	3.179	3.292	3.125	3.583	3.837	4.582	4.945	5.706	6.374	7.040	8.400
Hungary	3.543	3.686	3.770	4.173	4.898	5.846	6.447	7.119	7.798	7.866	8.952
Czech Republic	nd	nd	nd	nd	nd	6.016	6.137	6.569	7.405	8.284	nd
Malta	10.144	10.745	11.608	11.658	11.974	12.096	11.886	11.926	11.180	11.669	nd
Portugal	nd	nd	nd	12.620	13.338	13.322	13.350	13.700	14.042	14.893	15.345
Greece	12.605	13.210	13.926	14.721	15.431	16.278	16.739	nd	nd	nd	nd
Spain	16.192	16.528	17.038	17.432	17.768	18.462	19.220	19.828	20.439	21.150	nd
Cyprus	14.021	14.709	15.161	16.335	16.948	17.740	18.406	19.290	20.549	21.310	nd
EU (27 countries)	nd	nd	nd	nd	27.947	30.140	30.347	28.226	29.114	31.302	nd
France	25.545	25.777	26.339	26.712	27.418	28.185	28.847	29.608	30.521	31.369	32.413
EU (25 countries)	nd	nd	nd	nd	28.433	30.701	30.944	30.166	31.051	33.738	nd
Finland	24.005	24.944	25.739	27.398	28.555	29.916	30.978	31.988	33.290	34.080	36.114
Sweden	nd	nd	nd	31.621	30.467	31.164	32.177	33.344	34.027	35.084	36.871
EU (15 countries)	nd	28.609	29.802	30.889	31.769	32.689	32.930	34.533	35.485	36.123	nd
Austria	nd	nd	nd	nd	nd	nd	nd	34.995	36.032	36.673	37.716
Belgium	28.901	29.616	30.701	31.644	33.109	34.330	34.643	35.704	36.673	37.674	38.659
Germany	35.093	35.432	36.228	34.400	35.200	36.400	37.200	38.100	38.700	39.364	40.200
Netherlands	28.061	29.189	30.426	31.901	33.900	35.200	36.600	37.900	38.700	40.800	42.000
Luxembourg	32.600	33.337	34.462	35.875	37.745	38.442	39.587	40.575	42.135	43.621	45.284
United Kingdom	nd	29.370	32.269	37.676	39.233	40.553	38.793	41.286	42.866	44.496	46.051
Switzerland	nd	40.727	nd	43.682	nd	48.499	nd	45.760	nd	46.058	nd
Norway	nd	31.456	33.741	36.202	38.604	43.736	42.882	42.224	45.485	47.221	nd

La consecució d'aquests mínims laborals és especialment important per a les dones, ja que suporten taxes de pobresa molt més severes, nivells de precarització més elevats i més situacions de dependència econòmica familiar.

3.3.2 Cal augmentar els salaris per a la reactivació de l'economia via consum i per a l'augment del benestar i la productivitat. Avui, més de la meitat d'assalariats i assalariades del sector privat tenen un salari inferior als 1.000 euros nets al mes. Cal que competim en salaris amb l'Europa central i nòrdica i no amb la de l'Est. Cal fixar uns barems salarials públics de mínims d'obligat compliment.

En el cas de les dones, avui el seu salari és un 28% inferior al dels homes. Cal posar fi a aquesta bretxa salarial, a través d'una forta pressió via Inspecció de Treball (*veure taula 8*).

Cal que es dugui a terme la revisió de la Directiva del Consell Europeu 75/117/CEE relativa a l'aplicació del principi d'igualtat de retribució entre els treballadors i les treballadores.

Per altra banda, proposem un salari mínim interprofessional digne (actualment, es troba per sota del llindar de la pobresa) d'entre 1.000€ (demanda actual dels sindicats) i 1.200€ bruts mensuals (tal com recomana la Carta Social Europea), subjecte a la fluctuació de l'IPC. Caldrà també convergir a escala europea pel que fa a l'SMI (*veure taula 9*).

La desigualtat salarial entre homes i dones és una de les discriminacions més evidents que pateixen les dones; cal detectar i penalitzar les empreses que ho practiquen. Per altra banda, un augment de l'SMI és especialment important per a les dones, ja que són les que més conjuguen treball i pobresa.

3.3.3 Cal enfortir i feminitzar la contractació indefinida.

Desenvolupar un marc legal que estableixi la contractació indefinida com a model de referència i reforçant el principi de causalitat en la contractació. Els contractes de treball temporals (avui són temporals més del 80% dels contractes) únicament haurien d'estar permesos en

circumstàncies excepcionals clarament definides per a feines intrínsecament temporals, i no s'haurien d'acceptar per als llocs de feina de naturalesa indefinida (control via Inspecció de Treball). La causalitat també s'ha de respectar en el treball triangular (subcontractació, ETT), així com per a les figures tipus autònom o obra i servei, que són cada vegada més utilitzades per precaritzar les relacions laborals substituint contractacions indefinides (*veure taula 10*).

Les figures temporals debiliten la capacitat de negociació de treballadors o treballadores, i el resultat és una desigualtat flagrant (visible en el salari però extensible a la relació laboral en conjunt) segons el tipus de contracte, que en el cas de les dones se suma a la desigualtat estructural prèvia (*veure taula 11*).

Així, la sobreutilització extrema dels contractes temporals està debilitant la força negociadora dels treballadors i les treballadores, així com empobrint la seva qualitat de vida (per nivell d'ingressos i manca de seguretat).

També cal fer aflorar el treball irregular i/o no declarat, evitant situacions tant d'explotació laboral com d'exclusió laboral de les persones sense permís de residència i treball (emparant aquestes persones en lloc de criminalitzar-les). Cal tenir en compte que s'estima que una gran proporció de treballadors i treballadores en l'economia submergida o informal són dones que tenen una presència majoritària en sectors com el domèstic o el tèxtil.

La intervenció pública en la regulació de la tipologia dels contractes és especialment important per a les dones que, suportant un 83% de temporalitat, combinen aquesta desigualtat amb la discriminació de gènere. D'aquesta manera, avui les dones estan sobrevivint amb un salari brut anual mitjà de 13,5 mil euros, i amb un nivell d'inseguretat vital altíssim (són les primeres a ser acomiadades). També s'estima que suposen un alt percentatge de les persones treballadores de l'economia submergida.

TAULA 10

Contractes de treball registrats. 2008.

	Homes	Dones	Total
Indefinits	220.208	205.724	425.932
Ordinari temps indefinit	107.968	85.702	193.670
Foment de la contractació indefinida	25.815	45.073	70.888
Indefinit minusvàlids	1.106	808	1.914
Convertits en indefinits	85.319	74.141	159.460
Temporals	1.070.288	1.025.672	2.095.960
Obra o servei	474.933	302.003	776.936
Eventuals circumstàncies producció	495.206	477.193	972.399
Interinitat	76.611	231.237	307.848
Temporals minusvàlids	1.609	926	2.535
Inserció	23	13	36
Relleu	4.901	2.778	7.679
Jubilació parcial	5.284	1.705	6.989
Substitució jubilació 64 anys	163	79	242
Pràctiques	3.269	4.509	7.778
Formació	4.586	2.379	6.965
Altres	3.703	2.850	6.553
Total	1.290.496	1.231.396	2.521.892

FONT: Departament de Treball, Servei d'Estudis i Estadístiques, Oficines de Treball de la Generalitat

TAULA 11

Salari brut anual i guany per hora. Catalunya. 2007

	Homes	Dones	Total
Salari brut anual			
Total	25.109,98	18.136,60	21.998,10
Indefinit	26.904,91	18.930,77	23.275,66
Temporal	16.729,04	13.503,25	15.436,60
Guany per hora de treball			
Total	14,73	11,48	13,34
Indefinit	15,63	11,94	14,02
Temporal	10,27	8,74	9,68

FONT: Departament de Treball. Servei d'Estudis i Estadístiques. Oficines de Treball de la Generalitat

TAULA 12

Nivell d'instrucció de la població de 10 anys i més (%). Catalunya. 2007

No sap llegir ni escriure	Primària incompleta	Estudis primaris	EGB complet	Formació Professional	BUP i COU	Estudis tercer grau
1,5	7,3	24,3	25,6	19,3	6,2	15,7

FONT: Institut d'Estadística de Catalunya

3.3.4 Cal augmentar els sistemes de protecció.

Cal millorar la cobertura d'atur per a les persones desocupades que no tinguin d'altres rendes, especialment dones amb càrregues familiars no compartides i persones majors de 45 anys. Cal prohibir i subsanar la discriminació directa en les pensions que perceben les dones que no han ocupat un lloc en el mercat laboral remunerat (perquè s'han dedicat al treball de cura i la llar). Cal establir una prestació per a aquelles persones sense feina que finalitzin la prestació d'atur i que assisteixin a cursos de formació i reciclatge i vincular aquesta prestació al salari mínim. Cal exigir el dret que consta al nou Estatut de tota persona a obtenir la Renda Mínima de Ciutadania, que haurà d'atendre totes aquelles persones amb còmput d'ingressos inferior a l'IRSC (més un 30% per cada membre de la família que no tingui patrimoni ni ingressos). Per últim, cal plantejar el debat públic sobre la possibilitat de fer un salt qualitatiu en la protecció fins a arribar a la renda bàsica de ciutadania, que garantiria: A) un nivell de benestar molt mínim que eliminaria la pobresa extrema de la nostra escala social; B) un major poder de negociació individual per als treballadors i les treballadores; i C) una major independència econòmica i vital a milers de dones que s'han dedicat al treball domèstic i de cura i que no tenen drets socials derivats del treball.

Un canvi en els mecanismes de subjecció al benestar es fa imprescindible, ja que aquests estan pensats per a un model productiu minvant basat en una estructura familiar obsoleta, el "male breadwinner", el cap de família atorgador de seguretat a tot el seu entorn. Avui, la garantia mínima d'un cert nivell de benestar ha de ser produïda per l'Estat i garantida individualment. Cal, per tant, equiparar les prestacions no contributives a les contributives i tendir cap a la renda de ciutadania.

3.3.5 Creació d'ocupació.

Inversió pública en sectors estratègics i amb fort impacte en la creació d'ocupació. Parlem de: A) infraestructures sostenibles: xarxes de transport públic ferroviari, equipaments educatius, sanitaris, culturals i socials; B) serveis de benestar o cura: empreses públiques de cura per a infants, gent gran, persones amb necessitats específiques i d'altres tipus

de dependències, així com empreses de la llar (d'aquesta manera, la cura de les persones i la llar s'extreuen del sector privat per situar-se en el sector públic i, en conseqüència, passa de ser treball informal a treball formal, quantificable monetàriament i atorgador de drets socials); C) empreses de creació de coneixement, especialment en les àrees mediam-biental, energètica, mèdica i tecnològica (aquests han de ser els sectors en els quals Espanya ha de voler ser competitiva). Aval bancari per part de les administracions públiques a iniciatives empresarials femenines que obrin competència en aquests sectors, en el moment de demanda de capital davant de les entitats financeres; i D) increment de la inversió en la protecció, la recuperació i la millora dels espais protegits i la biodiversitat.

Com ja s'ha dit, aquestes inversions han d'estar condicionades a criteris ambientals i d'equitat de gènere. A més de la inversió, també és important l'acompanyament públic en la recerca de feina i de persones treballadores. Cal que el Servei d'Ocupació sigui l'àgora on es facin les ofertes i demandes (tant per part de les empreses com de la força treballadora), així com les negociacions.

La creació d'ocupació per part del sector públic ha de ser no discriminadora per a les dones, ja que els principis que regeixen la funció pública es basen en els mèrits i capacitats i són, per tant, equitatius. Un increment del pes públic en l'economia i l'ocupació, doncs, afavoreix la correcció de la desigualtat.

3.3.6 Internalització de l'atur.

Cal establir mecanismes per evitar els períodes de desocupació no desitjats via internalització de l'atur per part de les empreses. Exemple: una empresa necessita reduir a la meitat la seva plantilla per un període de crisi. En lloc de fer fora la meitat de la força laboral, reduiria a la meitat les hores de feina i els salaris de tota la plantilla. L'Estat, en lloc de la prestació d'atur, cobriria la meitat del salari restant de tota la plantilla, a canvi que aquesta dediqués la meitat restant de les seves hores laborals a formació i requalificació que permetrien: 1) reconduir l'empresa i tor-

nar a ser eficient i, per tant, reubicar la seva força laboral; i 2) mobilitat i reubicació de la persona formada en una altra empresa (proposta de referència: Partit Verd Europeu).

Aquesta mesura té un impacte de gènere positiu perquè les dones, havent entrat més tard al mercat laboral i en pitjors condicions, són les primeres en ser expulsades del mateix en èpoques de crisi. Són una eina d'adaptació als vaivens del mercat. La internalització de l'atur influiria molt positivament en la seva segurització vital.

3.3.7 Evitar les deslocalitzacions.

Aquest és un altre dels reptes a què vol donar sortida el Green New Deal. L'economia espanyola avui no és competitiva en el mercat internacional perquè, per una banda, no pot competir abaratint costos (ja que competim amb països com la Xina o l'Índia) i tampoc no pot competir oferint tecnologia punta o innovació (ja que competim amb Suècia o els EUA). Espanya es mou entre dues aigües, i el canvi de model productiu que proposem vol dir una aposta ferma per la segona opció. Vol dir una aposta decidida (via inversió pública i privada) per l'I+D, acompanyant aquelles empreses innovadores i ecològiques que requereixen formació i qualificació, alhora que una aposta per les empreses de serveis de benestar. Ambdós pilars econòmics són intensius en treball i no en material. Així, a més de ser sostenibles i creadores d'ocupació, són impossibles de deslocalitzar.

Cal apostar per aquells sectors no deslocalitzables, i alhora penalitzar la deslocalització d'aquelles empreses que rebin ajudes públiques (devolució dels últims cinc anys de subvencions públiques amb caràcter retroactiu en cas de deslocalitzacions i desenvolupament de directives antidúmping laboral i mediambiental entre els estats membres de la UE).

Les dones estan sobretot concentrades en el sector serveis i, per aquest motiu, les deslocalitzacions les estan afectant avui en menor mesura (tot i que també són molt presents en sectors industrials molt concrets com ara el tèxtil, molt afectat per les deslocalitzacions). Cal una aposta pública ferma per a sectors no deslocalitzables: I+D, empreses de gestió de recursos mediambientals i empreses de cura.

Aquest nou model, a més, demanda cohesió europea; demanda una relació amb els països veïns que eviti el dúmping laboral i salarial. Cal crear un sistema europeu de normes laborals i socials bàsiques, així com un marc regulador que impedeixi les pràctiques de dúmping salarial dins de la Unió Europea. Cal establir un marc per a la negociació col·lectiva a escala europea i enfortir els comitès d'empresa europeus.

3.3.8 Cal una reducció legal i real de la jornada laboral remunerada a 6 hores diàries i el control del compliment d'aquests horaris. La reivindicació obrera històrica de les 8 hores responia a una realitat i una organització familiar concreta que avui han quedat obsoletes. El model relacional d'avui, les múltiples presències denunciades per les dones, així com l'objectiu econòmic de l'eficiència, ens indiquen que el model laboral del futur implica fer amb el mínim d'hores el màxim de feina possible, així com canviar la cultura presencial per una cultura de treball per resultats. Així, proposem substituir les 8x3 (8 hores de dormir, 8 de treball remunerat, 8 de temps lliure) per un repartiment del temps més humà (exemple. 8 hores de dormir, 5 de treball de cura, 6 de treball remunerat, 5 de temps propi). Aquesta nova divisió del temps 1) treu el treball remunerat del centre i dona una gran espai a la quotidianitat, i 2) permet una corresponsabilitat efectiva d'homes i dones en tots els temps i treballs.

Aquest canvi s'entén en una lògica d'aprofitament del temps: hem de tendir cap a un model de major productivitat i major aprofitament del nostre temps.

Aquest canvi, pel que fa als usos dels temps, és crucial per aconseguir un canvi de model econòmic (buscant una economia de qualitat, cuidadora de les persones), però sobretot és important per a un canvi en les relacions humanes, relacionals, especialment entre homes i dones.

3.3.9 Un últim repte laboral -i no només laboral- serà capgirar tot el **sistema educatiu** en dos sentits: 1) donar una formació bàsica obligatòria de qualitat, una educació pública, crítica, coeducativa, laica i exigent. Cal que el sistema obligatori doni totes les eines bàsiques que una persona necessita per moure's en societat, comprnent el funcionament d'aquesta i esdevenint-ne part activa, i 2) cal una formació professional i universitària molt més exigent i creadora de força laboral qualificada i especialitzada (*veure taula 12*).

Per al primer punt, cal començar per un increment de la inversió pública en educació fins a superar el 6% sobre el PIB per aconseguir un salt en la qualitat de l'educació a tots els nivells i per combatre el fracàs escolar. La despesa pública en educació (en % sobre el PIB, any 2007) suposa el 3,5% a Catalunya, el 4,3% a Espanya i el 5% a Europa (dades de l'Idescat). Caldrà, a més, prioritzar l'obtenció universal d'uns mínims culturals, educatius i relacionals, és a dir, prioritzar l'educació obligatòria.

Per al segon punt, és estratègica una inversió pública específica en formació per als nous nínxols d'ocupació derivats del canvi de model:

A) Inversió específica per a la formació tècnica, científica i tecnològica de mitjà i alt nivell (inclou la creació d'una línia de beques i l'establiment de quotes per a la formació de les dones que combati la segregació horitzontal). Especialment en sectors de "coll verd", i fomentant les trajectòries formatives especialitzades en innovació medioambiental:

- Cal dedicar esforços d'inversió a les universitats i grups de recerca especialitzats en el sector.

- Cal garantir beques per corregir els factors classe i gènere en l'accés a la formació tècnica en totes les etapes (FP, carreres, etc.).

- Cal, també, trencar amb l'esquerda digital que manté part de la classe treballadora (i específicament moltes dones) fora d'aquestes possibilitats.

i B) Inversió específica en la formació necessària per cobrir els serveis de cura tant per a homes com per a dones (inclourà un sistema de quotes masculines en aquesta formació per combatre la segregació horitzontal):

- Cal dedicar esforços d'inversió a les universitats i grups de recerca especialitzats en el sector.

- Cal revaloritzar i dignificar aquests estudis per corregir el factor gènere en l'accés a la formació en totes els etapes (FP, carreres, etc.).

És especialment important per

a un canvi de model en les relacions de gènere que no es reproduïxi dins del mercat de treball remunerat la mateixa divisió que es produeix quan les dones no en forma part; que les dones s'ocupen sistemàticament de les tasques de cura. Cal, doncs, que l'aposta pública pel sector de la cura no signifiqui que les dones continuïn fent les mateixes tasques però fora de la llar. La garantia del repartiment equitatiu de totes les tasques passa per la política de beques i quotes a tots els sectors masculinitzats i feminitzats.

De la mateixa manera, és tasca de l'Administració garantir l'accés de tothom (evitant biaixos) a les eines bàsiques de funcionament, com són avui la informàtica o l'anglès.

Epileg

Emulant el *New Deal* impulsat pel president Roosevelt els anys 30, el que es planteja en aquest document és una forta intervenció del sector públic per reactivar una economia “descarrilada”, en un estat de crisi aguda (alguns parlen fins i tot de recessió) que s’està enduent empreses, treballadors i treballadores, projectes, il·lusions, i fins i tot solidaritat i drets socials. Que l’economia ha descarrilat és tan evident que avui ningú no ho discutiria; nosaltres, però, creiem que va descarrilar molt abans del que generalment s’indica. La intervenció pública d’avui cal fer-la precisament per pal·liar els efectes del desenteniment dels governs sobre l’economia durant els anys en què tot eren somriures i guanys constants cimentats en l’endeutament.

Tanmateix, ens separen 80 anys del *New Deal* original i el món ha canviat molt. En el seu dia, la fórmula per a la recuperació va consistir bàsicament a estimular la construcció d’infraestructures i la producció de béns de consum (i també per a la guerra). Aquest receptari resultaria del tot inadequat avui; vivim en un món tan esgotat per l’explotació sagnant dels seus recursos naturals que ens mostra unes línies vermelles que ja hem trepitjat (com ara el canvi climàtic, o la manca d’accés a aliments de les persones dels països empobrits). Lamentablement, que quelcom sigui inadequat no vol dir que no es faci, veient per exemple l’enèsima subvenció dels governs espanyol i català a la compra d’automòbils durant els darrers mesos, potser la mesura més diametralment oposada a la planificació d’una mobilitat més sostenible. Les propostes que nosaltres formulem per a un *Green New Deal* busquen precisament entroncar la recuperació de l’economia real amb la realitat ambiental del planeta; no pas afegint alguna mesura “verda” per endolcir un receptari anacrònic i així tenir tothom content, sinó escollint només allò estrictament coherent amb un futur més sostenible i rebutjant explícitament allò que no ho és.

També vivim en un món diferent en el pla social i la igualtat entre persones. Els drets socials aconseguits durant el segle XX van ser un impuls de l’ocupació i el creixement econòmic, alhora que un mecanisme de distribució de la riquesa. Però no podem oblidar que l’expansió del treball productiu es va sostenir en l’existència d’un treball reproductiu delegat a les dones i mai no reconegut, realitzat des de la seva

posició de mestresses de casa a mercè d'un marit que els procurés "una vida honrosa i un plat a taula". El creixent accés de les dones al mercat laboral, malgrat el que suposa en igualtat i emancipació, s'ha traduït en una acumulació de càrregues perquè l'antiga fórmula del treball reproductiu es manté vigent. Seguir mirant cap a una altra banda davant d'aquestes transformacions no només és insolidari, sinó insostenible des del punt de vista humà. El segle XXI hauria d'estar marcat per la definitiva socialització de l'atenció a les necessitats de les persones, assumint l'Estat la part mercantilitzable d'aquesta tasca, i els homes, la part no mercantilitzable.

No hauríem de passar per alt que la formulació d'un *Green New Deal* és un moviment de reacció, una resposta conjuntural a la situació econòmica actual. En part, el que busca és estimular la producció econòmica per combatre, així, les conseqüències nefastes que la crisi està tenint sobre les persones i els seus drets socials. Si pensem a llarg termini, però, no podem deixar intacta la doctrina del "creixement abans que la redistribució", ni molt menys tornar a la seva versió de les darreres dècades: el creixement "campi qui pugui", on els qui més corren a sobre ens amenitzen la vetllada entonant les cançonetes de la privatització i la desregulació. I, així, anar fent fins a haver acumulat prou excessos per provocar la següent crisi i traspasar les conseqüències als de sempre. Rebutgem aquest model perquè no són acceptables les conseqüències humanes del càdric decreixement que impliquen els recorrents períodes de crisi. Si concloem que el que toca és decreïxer, aleshores volem fer-ho activament i ordenada, programant els canvis per fer una transformació econòmica i social a favor de les persones.

I, en segon lloc, el rebutgem perquè ens condueix de cap al fiasco civilitzatori que representen l'esgotament dels recursos naturals, l'enverinament creixent de l'atmosfera, l'aigua i el sol, i l'ampliació fins a nivells mai no vistos de la diferència entre les persones més riques i més pobres del planeta. Precisament allò que millor demostraria que som una espècie que enraona és no fer el que instintivament fan tots els animals: explotar al màxim possible l'entorn on habiten. En canvi, emulant la conducta d'adolescent obcecat per les hormones desbocades, el capitalista irreflexiu viu donant constants batzegades en la seva

No són acceptables les conseqüències humanes del caòtic decreixement que impliquen els recurrents períodes de crisi. Si concloem que el que toca és decreïxer, aleshores volem fer-ho activament i ordenada, programant els canvis per fer una transformació econòmica i social a favor de les persones.

inversió especulativa, movent ràpidament els diners sense patir gaire per si la seva darrera inversió ha contribuït a encarir el preu del blat fins a fer-lo inabastable a alguns països empobrits, esgotar els aqüífers de què depenen ciutats senceres, o bé a ensorrar el sector tèxtil tradicional a qualsevol racó del món.

Vivim, avui, atrapats en una paradoxa que provoca creixents tensions perquè sembla no haver-hi gaire interès a resoldre-la; casualment, però, ens podria marcar el camí dels canvis necessaris, la primera etapa dels quals és el Green New Deal. Vegem les parts del dilema:

- Si ens mantenim constants o creixem en el nombre de persones.
- Si hem de reduir la producció de béns materials i el consum energètic per acoblar-nos als límits ambientals del planeta.
- Si els avenços tecnològics que no s'aturen des de la revolució agrícola i industrial fan que cada cop necessitem menys treball humà per unitat de producció.

La conclusió és òbvia: cada cop tindrem menys feina per oferir a una societat en què avui cal treballar per obtenir els recursos amb què satisfer les necessitats d'una vida digna. Els gurús del “creixement sense redistribució” tenen la seva solució, la que els convé, i per això fa temps que la prediquen sense pudor: competir (i guanyar!), és a dir, “esdevenir més competitiu”. Es tracta, però, d'una solució més aviat miserable, perquè a la misèria condemna els amplis sectors de població que no guanyin o no hagin ni pogut entrar en el joc. Tanmateix, hi ha una forma alternativa de mirar-se el problema: podríem treballar menys, repartint-nos el treball, la riquesa i el temps disponible, i evidentment consumir menys. És el que caldria esperar d'una societat que es vol considerar madura i solidària, perquè no li valdria això d'amollar llast pel camí per poder córrer més lluny.

Per rescatar el món del treball de la dinàmica insostenible que l'atrapa, haurem d'emprendre reformes que posin les persones al capdamunt de les prioritats. D'una banda, haurem de traspasar molta força de treball cap als serveis personals; en aquest document, hem insistit molt en la necessitat de desplegar dignament aquest sector. I, de l'altra, possiblement haurem de treballar tots una mica menys en l'àmbit productiu. Haurem de repartir millor la feina i les tasques de cura, que tots i totes necessitem. Haurem de repartir millor els temps de la vida quotidiana: tots, els que donen diners i els que no.

1. *Barcelona, quotidiana i sostenible*. **Imma Mayol** | Primavera 1999
2. *La izquierda en el mundo del trabajo*. **José Luis López Bulla** | Tardor 1999
3. *Rol de l'esquerra verda nacional*. **Joan Saura** | Primavera 2001
4. *Europa a través de les ones*. Comentaris europeus d'**Antoni Gutiérrez Díaz** al programa Els matins amb **Josep Cuní** | Estiu 2002
5. *Per una nova etapa en polítiques de joventut*.
Laura Giménez i Ingrid Llopart | Tardor 2002
6. *Practicant la radicalitat democràtica: reflexions a l'entorn del Pla Comunitari de la Trinitat Nova*. **Ismael Blanco** | Hivern 2002
7. *Territori, municipis i conflicte polític a Catalunya (1995-2003)*.
Jaume Bosch | Hivern 2003
8. *La quotidianitat, un nou valor polític? Reflexions entorn l'actual organització del temps* (Premi Nous Horitzons 2003). **Sara Moreno** | Primavera 2003
9. *Les polítiques de temps: Un repte per a les polítiques de l'Estat del Benestar*.
Teresa Torn | Tardor 2003
10. *Modernitzar l'Administració pública des de l'esquerra*. **Quim Brugué** | Hivern 2003
11. *El concepte de nous moviments socials: una revisió crítica*.
Xavier Godàs | Hivern 2004
12. *Els projectes educatius de ciutat de segona generació. Del govern tradicional a la "governance" comunitària* (Premi Nous Horitzons 2004).
Jordi Collet i Sheila González | Primavera 2004
13. *Com fer participatius els pressupostos de la Generalitat?*
Jordi Pascual i Elena Rovira | Hivern 2004
14. *barcelona en minúscules. Ara, la barcelona quotidiana*. **Imma Mayol** | Hivern 2004
15. *Iniciativa per Catalunya Verds (1987-2004). Una història de l'esquerra verda a Catalunya*. **Marc Rius** | Hivern 2005
16. *Habitatge i immigració. Claus per a una nova política d'habitatge* (Premi Nous Horitzons 2005). **Jordi Bosch i Olga Gibaja** | Primavera 2005

17. *L'aparició de la ciutadania global. Quan les mobilitzacions han canviat consciències, quan els vots han canviat governs.* **Joan Herrera** | Primavera 2005
18. *La diferència de gènere. Anàlisi del comportament electoral de les dones a Catalunya.* **Marta Cantijoch i Raül Tormos** | Estiu 2005
19. *A l'Hospitalet, primer les persones. Una ciutat per conviure, créixer i ser feliç.*
Tallers de reflexió d'ICV de l'Hospitalet de Llobregat.
Coordinació: **Lluís Esteve** | Tardor 2005
20. *35è aniversari de la constitució del Comitè Nacional de la Joventut Comunista de Catalunya.* Acte commemoratiu a Barcelona, 9 de juny de 2005 | Hivern 2005
21. *La recuperació de la memòria històrica* | Hivern 2006
22. *Mobilitzacions a la Barcelona de tombant de segle. Moviments socials i incidència política.* **Lluc Peláez**, en col·laboració amb l'**Equip de Moviments Socials de l'Institut de Govern i Polítiques Públiques de la UAB** | Primavera 2006.
23. *Federalisme i Estat plurinacional: Una parella inseparable? Conceptes i mecanismes institucionals per a l'organització territorial d'una societat plural des de la radicalitat democràtica.* (Premi Nous Horitzons 2006).
Bertran Cazorla Rodríguez | Estiu 2006
24. *Dones, les altres polítiques.* **Dolors Comes d'Argemir**, tardor 2006
25. *Mirades i Reflexions. Bases per a la construcció d'una Agenda postneoliberal.*
Realització: **IBASE** | Hivern 2007
26. *Joventuts Socialistes Unificades de Catalunya. La lluita per retornar les llibertats democràtiques a la Mataró de la postguerra.*
Margarida Colomer i Rovira | Hivern 2007
27. *Per una política responsable contra els paradisos fiscals.* (Premi Nous Horitzons 2007).
Núria Almirón i Juan Hernández Viguera | Primavera 2007
28. *Greening the Streets.* Tercera trobada de càrrecs locals dels verds europeus.
Barcelona, 9, 10 i 11 de Novembre de 2006 | Estiu 2007
29. *Antonio Gramsci (1891-1937) 70 anys després. Velles i noves idees per a l'esquerra del segle XXI.* **Agustí Nieto-Galan** | Tardor 2007
30. *El biaix de gènere en l'accés als càrrecs polítics.* (6^e Premi Nous Horitzons).
Tània Verge Mestre | Primavera 2008
31. *Josep Benet: la Moció de Censura a Jordi Pujol (1982)* Introducció d'**Andreu Mayayo**
Estiu 2008

32. *Construcció europea: present i futur de la UE*. **Raül Romeva** | Hivern 2009
33. *Peruanos en Catalunya. Libro blanco de la migración peruana*. Coordinadores: **Miguel Ángel Domínguez y Eduardo Atao** | Primavera-Estiu 2009
34. *Revolucions quotidianes per una Barcelona ecològica i solidària*. **Ricard Gomà** | Hivern 2009
35. *Principis de la ciutat. Tres paradigmes normatius i la política contenciosa*. (7^è Premi Nous Horitzons). **Raimundo Viejo** | Hivern 2010
36. *Per una llei electoral de Catalunya. Les propostes d'ICV-EUiA*. **Grup parlamentari d'ICV-EUiA** | primavera 2010
37. *Iniciativa per Catalunya Verds i la Qüestió Nacional. Elements, materials i propostes*. **Àmbit de Fet Nacional i Reforma de l'Estat d'ICV** | Estiu 2010
38. *Alfons Carles Comín: fe, compromís i lluita*. **ddaa** | Estiu 2010

**VOLS SUBSCRIURE'T
AL QUADERN
EL PENSAMENT
I L'ACCIÓ?**

QUATRE NÚMEROS L'ANY: GRATUÏT

Nom i cognoms.....

NIF.....

Adreça..... CP.....

Telèfon..... Correu electrònic.....

Població..... País.....

Podeu enviar aquesta butlleta per correu a:

- Fundació Nous Horitzons

Passatge del Rellotge, 3 08002 Barcelona.

- O bé per fax, amb la referència «El Pensament i l'Acció»,
al número 93 412 42 52.



