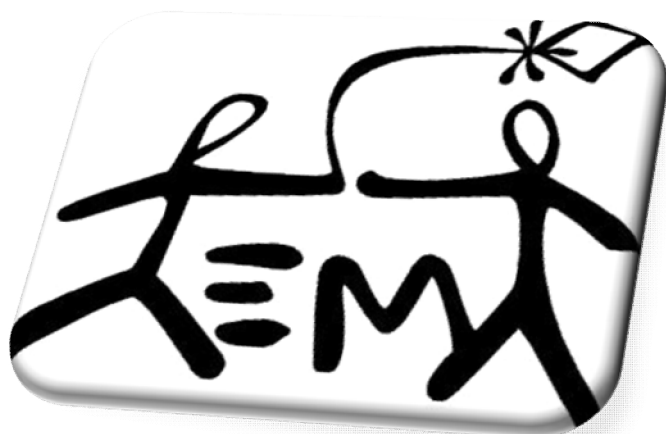


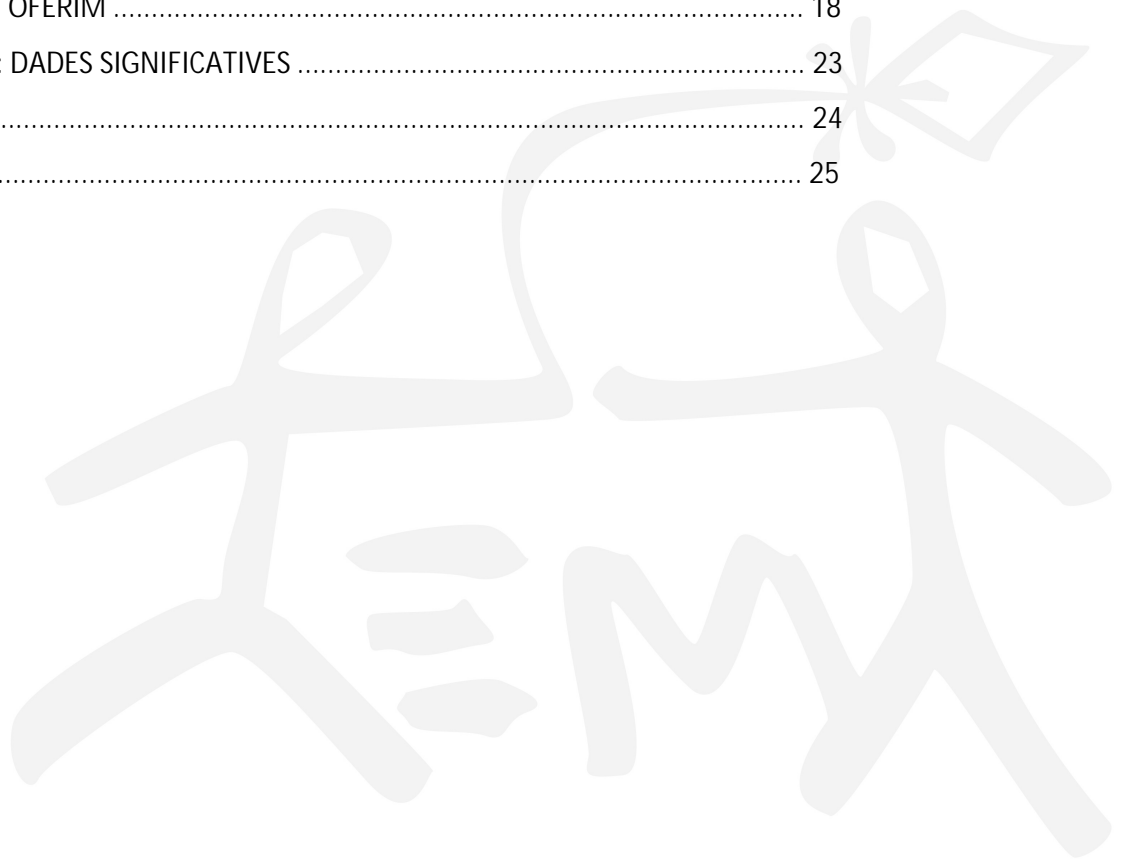
AEMA SCCL



COOPERATIVA D'INICIATIVA SOCIAL

:: ÍNDEX

PRÒLEG	3
QUI SOM	4
SER I APOSTAR PER LA COOPERATIVA	7
MISSIÓ	9
VISIÓ	10
OBJECTIUS	12
VALORS	14
DESTINATARIS DE LA NOSTRA INTERVENCIÓ	15
COM ENS ORGANITZEM: ORGANIGRAMA ORGÀNIC I FUNCIONAL	17
SERVEIS QUE OFERIM	18
A COP D'ULL: DADES SIGNIFICATIVES	23
PARTICIPEM	24
CONTACTE	25



:: PRÒLEG

Aquest document ha estat elaborat després de gairebé vuit anys d'intervenció socioeducativa amb la intenció que serveixi com a presentació d' AEMA SCCL. Us trobeu doncs davant d'un document traçat a partir dels anys d'experiència dels socis/es, els treballadors/es, els usuaris/es, les seves famílies i les institucions. En conseqüència, aquest projecte no és de qui l'escriu sinó de tots i totes qui hem aconseguit que avui AEMA SCCL sigui possible.

La realitat és canviant i dinàmica, i donat que som una entitat intrínsecament relacionada amb el context, val a dir que aquest no és un document doctrinari sinó que, tot i que AEMA compta amb uns trets diferencials que ens atorguen una empremta única, cada dia d'experiència és un dia més de punt de partida, el nostre, sobre el qual seguir reflexionant i construint. Exposem així, una organització i una sèrie de criteris que caldrà adaptar i desenvolupar en consonància amb l'entorn canviant que ens envolta.

Gràcies a tots i totes per haver-nos ajudat a créixer i a viure com a oportunitats les dificultats que ens han aparegut durant el trajecte!

AEMA SCCL

:: QUI SOM

AEMA és una cooperativa d'iniciativa social, sense ànim de lucre, fundada el 27 de desembre de 2006 a l'Hospitalet de Llobregat, que neix i es nodreix de l'Associació Educativa Meritxell Adán. Aquesta entitat, que ha continuat vinculada a la realitat de la cooperativa i n'ha compartit essència ideològica i metodològica, havia començat la seva activitat a la primavera de 2003 en el si d'un grup de joves implicats en tasques d'educació no formal amb un interès comú pel món educatiu i dels serveis socials des d'una perspectiva crítica, constructiva i basada en el progrés humà.

La primera experiència com a equip educatiu la vam tenir a l'escola d'educació especial l'Estel Can Bori. El fet de treballar llavors amb infants i joves amb discapacitats (veure a destinataris la definició donada) i el tracte amb les seves famílies, ens va proporcionar un focus de mirada concret que determinaria la nostra continuïtat en el projecte i la nostra evolució com a agents educatius:

- ➔ les capacitats a desenvolupar de les persones per davant de les seves dificultats, que sovint ens semblen més evidents que les primeres;
- ➔ la comunicació no verbal com a crucial en les relacions i la sensibilitat i les habilitats a desenvolupar per tal de percebre-la en la seva totalitat;
- ➔ la diversitat com a riquesa de la societat i com a font d'aprenentatge continuu, que ens dona la oportunitat de trobar-nos amb les nostres pròpies limitacions individuals i grupals a treballar;
- ➔ com el context i la interacció dels seus membres pot afavorir o censurar el desenvolupament dels infants i joves, siguin quines siguin les seves característiques;
- ➔ el valor de viure cada petit esdeveniment del quotidià com a valuós per sí mateix;
- ➔ l'acceptació incondicional de l'altre com a facilitadora de l'aprenentatge;

- el procés d'aprenentatge com a construcció d'una relació entre l'educand i l'educador que aporta un enriquiment mutu de coneixements i experiències, engrescador per a ambdues parts;
- el sentit de l'humor i l'amor per l'èsser humà com a vehicles de qualsevol intervenció educativa.

Aquests vuit anys d'experiència ens han permès aprofundir en els valors que ens van empènyer a iniciar la nostra activitat a l'àmbit socioeducatiu i consolidar la nostra intervenció tant en el quotidià dels projectes i serveis com pel que fa al model de gestió de l'entitat, amb criteris de transparència, professionalitat, eficàcia i innovació. Així doncs, hem traçat una realitat cooperativa basada en la inquietud de millorar l'atenció a les persones bàsicament en risc d'exclusió social i especialment aquell col·lectiu conformat per infants, joves i les seves famílies. Aquest fet ens ha mogut des de la perspectiva tècnica a organitzar-nos i interessar-nos per diferents marcs explicatius de la comprensió global de la persona i diverses pràctiques educatives i de per sí terapèutiques que en permeten un tractament integral.

Des de bon inici hem apostat pels equips interdisciplinaris amb objectius compartits i per una formació continuada que afavoreix assolir el repte de desenvolupar-nos en el món de la intervenció socioeducativa amb eficàcia, amb un criteri clar, justificat en la formació teòrica i en el coneixement adquirit de la praxis en els diferents àmbits treballats.

Com a entitat del Tercer Sector, concebem la intervenció social com a activitat realitzada de manera formal i organitzada que actua en resposta a necessitats socials amb l'objectiu tant de prevenir, pal·liar o corregir processos d'exclusió social com de promoure processos d'inclusió, i que està legitimada per la societat mitjançant una regulació i un finançament parcial o totalment públic.

Des de l'entitat atorguem al concepte "social" vital importància, ja que apostem per concebre a l'èsser humà com a intrínsecament social, en constant interacció amb la resta i amb les seves circumstàncies. Així, en el nostre quotidià adoptem una perspectiva de sistemes que ens aporta tant informació per a la comprensió de l'individu i del seu context com eines múltiples per a acompanyar-lo en el camí de l'adaptació i el benestar a l'entorn en el qual està immers.

En el nostre cas, la opció socioeducativa té relació amb que considerem la pràctica educativa, la transmissió de valors i coneixement, com a eix vertebrador de la nostra actuació.

Construint des de baix cap amunt, des d'allò local a la globalitat, a través de la nostra participació entusiasta en aquest Tercer Sector, pretenem millorar la qualitat de vida de la societat i caminar cap a un món més just.

Finalment, i per tal de sumar forces i optimitzar el treball tant dels professionals de les dues entitats com del treball en xarxa que es duu a terme amb la resta d'entitats i institucions arrelades al territori, hem decidit acabar l'any 2009 fusionant la cooperativa AEMA i l'Associació Educativa Meritxell Adán. Així doncs, consolidem la unificació d'un model de gestió i d'intervenció socioeducativa tot compartint criteris de qualitat.

:: SER I APOSTAR PER LA COOPERATIVA

La creació de la cooperativa va ser una aposta compartida i voluntària d'unir forces personals i econòmiques en un marc organitzatiu, cultural i jurídic consensuat, caracteritzat per la participació democràtica i el treball com a empresa conjunta.

La fita comuna a assolir? Ser agents d'intervenció socioeducativa, atenent a les persones amb majors dificultats i risc d'exclusió social. Precisament la finalitat de l'entitat, la població atesa i el com l'abordem des de la prestació de serveis són les que ens confereixen la nomenclatura d'iniciativa social i sense ànim de lucre, d'acord amb la Llei 18/2002, de 5 de juliol, de cooperatives, art. 128 i 129.

Ja hem pogut comprovar que només des de la coherència interna, amb un funcionament com a entitat transparent i en el que les persones i el seu benestar són el centre (els usuaris i els treballadors) podem desenvolupar una tasca amb responsabilitat i eficàcia continuades en el temps.

Com a cooperativa, compartim amb la resta els principis següents:

- ➔ Adhesió voluntària i oberta dels socis.
- ➔ Gestió democràtica per part dels socis: participants de la definició de polítiques i la presa de decisions.
- ➔ Participació econòmica dels socis: que hi contribueixen equitativament i es gestiona democràticament, considerant que els excedents es destinen al desenvolupament de l'empresa, dels seus socis, de la col·lectivitat i de l'entorn.
- ➔ Autonomia i independència: som una organització autònoma que pot tenir acords amb altres organitzacions o rebre fons sempre que es puguin gestionar democràticament.

- ➔ Educació, formació i informació: es facilita la formació dels socis i treballadors per tal que tots tinguin la oportunitat de contribuir eficaçment al desenvolupament de la cooperativa. També informem el públic en general sobre la naturalesa i beneficis de la cooperació.
- ➔ Intercooperativisme: cal treballar conjuntament a través del treball conjunt a nivell d'estructures locals, nacionals i internacionals.
- ➔ Interès per la comunitat: es dóna un treball per aconseguir el desenvolupament sostenible de la comunitat mitjançant polítiques aprovades pels socis.

:: MISSIÓ

La missió de l' AEMA és a dia d'avui: Potenciar i desenvolupar les habilitats i els recursos de les persones –majoritàriament en risc d'exclusió social i especialment focalitzats en infància, adolescència i família- a partir de la seva realitat pràctica i des de una intervenció socioeducativa, amb l'objectiu de millorar la seva qualitat de vida i la del seu entorn i promoure, en conseqüència, la seva salut des d'una perspectiva biopsicosocial.

Així, l'educació entesa com a transmissió del coneixement i acompanyament en el camí de l'aprenentatge -formal i no formal, relacionat amb l'adquisició d'habilitats que afavoreixin l'autonomia- suposa l'eix vertebrador de la nostra contribució a la transformació social.

Val a dir que apostem per la intervenció integral, amb l'individu i el seu entorn, i per el treball en xarxa per tal d'afavorir la creació d'un teixit social que afavoreix en sí mateix l'assoliment de la missió esmentada, per ser, simultàniament, un factor de protecció i de prevenció.

:: VISIÓ

Què volem crear i generar, doncs, des de AEMA? Una entitat que...

- Com a part de les entitats del Tercer Sector actui amb criteris de responsabilitat social, professionalitat, qualitat i transparència en programes que apuntin a la millora de la qualitat de vida personal i social del conjunt de la població, fomentant les intervencions conjuntes amb altres elements (entitats, institucions...) que ajudin a enfortir la xarxa social.
- Dugui a terme pràctiques professionals en clau de drets, és a dir que afavoreixin la posada en pràctica del ple exercici dels Drets humans en general i de la Convenció dels Drets dels Infants en particular. Així exercim com a generadors de sistemes metodològics de participació que disposen als subjectes, siguin adults o infants com a actius del seus drets:
 - Formem els individus com a éssers amb esperit crític, per tal que es comprometin amb el seu entorn i adoptin una actitud activa en la seva millora contínua.
 - Fomentem la cultura de participació democràtica des de la pròpia entitat i el seu propi funcionament
- Tant a nivell d'intervenció amb els usuaris, com a nivell de treballadors, promogui l'apoderament de les persones: afavorim amb aquest propòsit el desenvolupament màxim de les seves capacitats, tot facilitant recursos, per tal que puguin assolir el major grau d'autonomia possible, millorin la relació amb el seu entorn i formin part de la seva transformació.
- Consolidi, i generi programes i serveis inclusius que donin resposta a les necessitats humanes d'una societat en constant canvi, alhora que transmeti a les institucions que representen l'Estat del Benestar les noves demandes de la població per tal de mantenir el cicle d'adequació constant dels recursos existents a les característiques de la demanda social.

- ➔ Mitjançant una actitud positiva, autònoma i solidària consideri en la seva actuació la millora de l'educació per a la salut, conceptualitzada com a estat de benestar fisiològic, físic, psicològic i social.
- ➔ Aposti per l'aprenentatge continu com a entitat, construint coneixements propis d'intervenció i comprensió de la persona a partir de la investigació i el desenvolupament teòric, de la pròpia praxis professional i de la formació i informació continuada de cada professional. Paral·lelament caldrà incorporar els avenços tecnològics que es produeixen i que faciliten i qualifiquen la nostra tasca. Aquest àmbit de millora i desenvolupament caldrà aplicar-lo també al model de gestió de l'entitat, perquè avançar en aquest sentit és una de les claus d'èxit en l'actual mercat del Tercer Sector.
- ➔ Sigui capaç de treballar per construir models comuns d'intervenció que afavoreixin la unificació de criteris entre les diferents entitats i institucions, entenent doncs als usuaris com a subjectes únics, mereixedors d'una tasca de coordinació entre els professionals. Tots, entitats de la iniciativa social i institucions tenim la responsabilitat compartida com a agents de canvi, cal que l'exercim com a tals.
- ➔ Mantingui el compromís, l'entusiasme i la tenacitat vigents en el quotidià de l'activitat professional i de la idiosincràsia com a cooperativa.
- ➔ Treballi al territori de Catalunya, entenent-lo com a l'entorn més pròxim d'actuació i el marc institucional, cultural i legal al qual respectar i honorar mitjançant la nostra pràctica. La nova llei de serveis socials, el projecte de llei dels drets i oportunitats dels Infants -recentment aprovat per la Generalitat i actualment a discussió al Parlament- junt amb la riquesa del Tercer Sector en quant a volum i qualitat dibuixen un marc atractiu d'oportunitats per col·laborar en la creació d'una societat més justa i en la que prevaleixin els valors humans.

:: OBJECTIUS

Sabem que l'única manera d'assolir aquesta visió és emfasitzar el treball constant i convençut del quotidià. Per tant, aquests propòsits només seran factibles si basem les nostres intervencions en normes metodològiques i objectius específics que, per la seva concreció, permetin ser avaluats. El resultat de la conseqüent avaluació ens ha de permetre l'adaptació de la nostra feina a les característiques de l'entorn i dels nostres usuaris/es. Basem la nostra feina en la millora continua.

A continuació us presentem els nostres objectius específics:

- ➔ Afavorir la formació integral de les persones. Entenem com a integral el desenvolupament de les àrees afectiva, social, ètica, intel·lectual, estètica i corporal.
- ➔ Ampliar el ventall d'experiències i vivències de les persones, que permetin cultivar actituds crítiques vers la societat actual.
- ➔ Fomentar la capacitat d'auto observació i autoconsciència dels individus, per tal que cadascú conegui les seves potencialitats i les seves limitacions.
- ➔ Oferir eines per a l'autogestió dels individus en diferents contextos.
- ➔ Promoure la plena acceptació de la diferència i la vivència de les relacions amb l'altre com a possibilitat d'enriquiment i creixement personal, mitjançant la transmissió corresponent d'informació i activitats que permetin la interrelació de col·lectius amb diferents característiques de tipus cultural, ètniques, religiosa, generacional o aptitudinals.
- ➔ Prioritzar la persona com a individu amb una sèrie de drets inalienables que estan per davant de qualsevol tret personal diferenciat. Així, el nostre tracte haurà de ser equitatiu amb tothom per tal de modelar amb l'exemple.
- ➔ Donar l'oportunitat als individus d'expressar-se i exterioritzar allò que senten i pensen, només partint d'aquesta realitat podrem intervenir.

- ➔ Mantenir una actitud receptiva en tot moment d'interacció per tal de percebre què està succeint al nostre entorn.
- ➔ Treballar en equip entre els i les educadors/es i amb totes aquelles persones i ens que estiguin implicats en l'àmbit socioeducatiu per tal de fer una bona anàlisi de la realitat de les necessitats a cobrir, i un posterior esforç sinèrgic que facilitarà la consecució de les fites conjuntes.
- ➔ Dissenyar projectes específics i adaptats que incloguin objectius operatius a assolir davant de cada intervenció particular (molt concrets, descriptius dels resultats que esperem assolir).
- ➔ Mantenir la coherència entre els nostres valors i les nostres accions.
- ➔ Rendibilitat al màxim els recursos (humans, materials, econòmics i d'informació), en recerca també de la sostenibilitat.

:: VALORS

L'educació és sempre subjectiva, ja que forma part de la socialització de les persones i, consegüentment, implica la transmissió d'una visió del món, d'unes creences inevitablement impregnades dels valors que basteixen l'ideari de l'agent educatiu i les actituds que d'aquest se'n deriven.

Les creences són generalitzacions que es viuen com a certeses en relació a persones i situacions que funcionen sovint des de l'inconscient i estan carregades de components emocionals. Per tant, les creences i els valors prevaleixen sobre el paradigma teòric al qual s'adscriu la intervenció socioeducativa a realitzar. Creiem rellevant doncs, esmentar ara quins valors subjauen a la nostra tasca, perquè d'ells en dependrà la intervenció:

- LLIBERTAT.
- JUSTÍCIA.
- CREIXEMENT PERSONAL – ESPERIT CRÍTIC – AUTONOMIA – INDIVIDUALITAT – CREATIVITAT – EDUCACIÓ
- RESPONSABILITAT I COMPROMÍS
- TREBALL.
- HONESTEDAT.
- CONVIVÈNCIA – COOPERACIÓ I PARTICIPACIÓ – PAU.
- SOLIDARITAT.
- AMISTAT.
- PLURALISME- DIVERSITAT COM A RIQUESA DEL TEIXIT SOCIAL.
- RESPECTE I DIGNITAT.
- COMUNICACIÓ.
- PROFESSIONALITAT, RIGOR TÈCNIC I METODOLÒGIC, INNOVACIÓ.

:: DESTINATARIS DE LA NOSTRA INTERVENCIÓ

La nostra tasca està destinada a tota persona que estigui en procés d'adquisició d'eines que li permetin esdevenir un ésser amb la capacitat d' autodeterminar-se com a individu, considerant l'ampli ventall d'àmbits en els quals les persones ens podem desenvolupar.

Tanmateix, no oblidem que les dificultats per a adquirir l'autodeterminació personal com a camí de ser subjectes realment lliures són majors en aquells grups amb desavantatges relatius respecte a la resta i que, la infància i l'adolescència són crucials en l'adquisició de recursos pel desenvolupament personal i social. Per tant, val a dir que la nostra intervenció està centrada en els infants, joves i aquelles famílies en risc d'exclusió social. Ens referim a individus que, per diferents circumstàncies, no han tingut les mateixes oportunitats que la resta per a desenvolupar-se ni estructurar la seva personalitat a partir d'uns referents clars i significatius, d'uns entorns propers i afavoridors, rics en experiències, amb possibilitats estimuladores quant a aprenentatges positius, espais de socialització i la possibilitat de desenvolupar i rebre els recursos personals i socials per a afrontar les dificultats que apareixen durant el desenvolupament amb èxit.

Possiblement tampoc s'hagin cobert d'una manera òptima les seves necessitats bàsiques (salut, protecció, educació, refugi, etc.) ni afectives en el sentit que no s'han sentit acollits, estimats, valorats, acceptats ni acompanyats en la seva evolució i desenvolupament general.

Dins d'aquests joves en risc, trobem també a aquells que pateixen deficiències físiques i/o psíquiques. Definim doncs, a aquestes persones de la mateixa manera que ho fa la Organització Mundial de la Salut, quan fa referència als aspectes negatius de la interacció entre un individu amb una condició de salut donada i els factors contextuals (ambientals i personals). És el terme genèric que engloba tots els components:

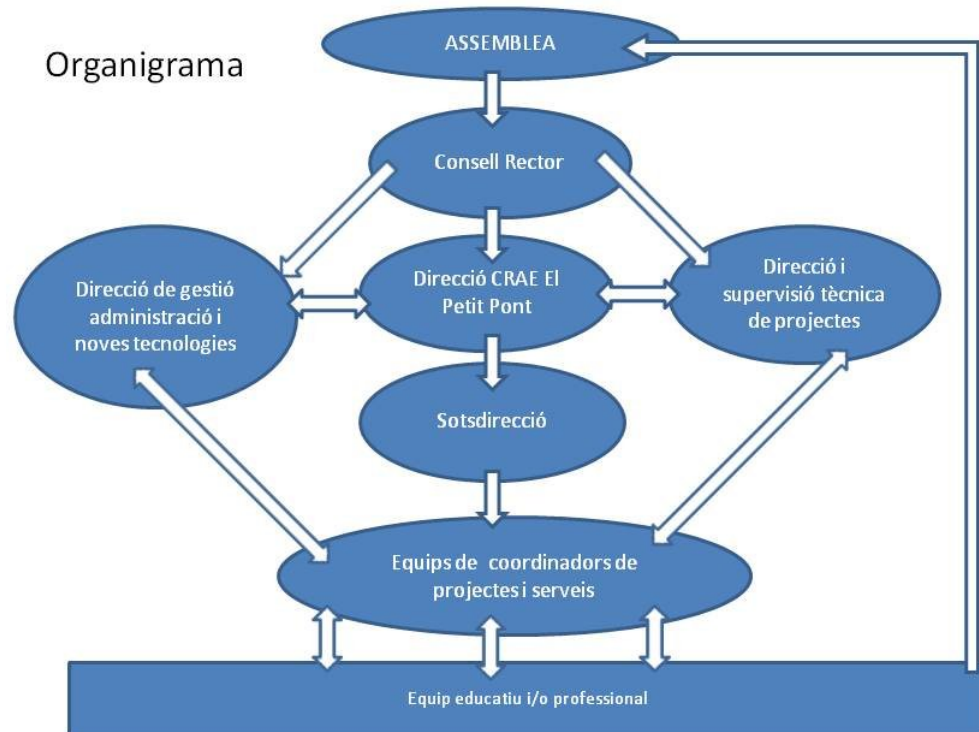
deficiències – problemes en les funcions fisiològiques o en les estructures corporals d'una persona que poden consistir en una pèrdua, defecte, anomalia o qualsevol altra desviació significativa respecte a la norma estadísticament establerta – limitacions en l'activitat i restriccions en la participació. D'aquesta manera expressa els aspectes negatius de la interacció entre un individu amb problemes de salut i el seu entorn físic i social.

Aquesta concepció afavoreix la intervenció socioeducativa amb el col·lectiu, ja que implícitament convida a treballar amb les possibilitats de la persona i també amb el seu entorn de cara a millorar el desenvolupament de la interacció. Reparteix la "responsabilitat de la discapacitat" i per tant afavoreix el funcionament i la integració social. L'aïllament que han promogut durant molts anys les diferents teories sobre la discapacitat es veu ara contrarestat per aquesta nova visió.

La diversitat és una característica de la conducta y condició humana que es manifesta en el comportament i manera de viure dels individus, així com en les seves formes de pensar, individual i grupal i té relació amb el teixit social.

Cal treballar molt encara en l'assoliment d'una cultura per la pau i la convivència amb la diferència, basada en la mediació i la negociació com a fonts de resolució dels conflictes propis de les relacions socials.

:: COM ENS ORGANITZEM: ORGANIGRAMA ORGÀNIC I FUNCIONAL



:: SERVEIS QUE OFERIM: FITXA TÈCNICA

Actualment l'entitat AEMA ha estructurat els projectes i serveis que gestiona en tres àrees diferenciades: l'àrea residencial, l'àrea d'intervenció comunitària i l'àrea relacionada amb els centres escolars.

ÀREA RESIDENCIAL:

- CRAE El Petit Pont: Centre Residencial d'Acció Educativa, centre col·laborador de la Generalitat de Catalunya, en el que viuen 25 infants i joves entre 3 i 18 anys tutelats per la Generalitat degut a les respectives declaracions de desemparament per part de les institucions judicials. Es tracta d'un centre vertical que atén infants i joves de les diferents franges d'edat des dels 3 anys, fins als 18.

La Direcció i l'equip educatiu del centre exerceix les funcions de guarda dels infants en un entorn familiar, i té com a funció preservar els drets dels nois i noies en base al disseny d'un projecte educatiu de centre que promou el desenvolupament integral de cadascun dels menors segons una perspectiva biopsicosocial. La consonància entre el treball del centre i el dels EAIAs corresponents pel que fa a la intervenció familiar resulta fonamental per a l'assoliment dels objectius del centre respecte als infants i/o adolescents a nivell del seu projecte educatiu individual, que resulta el fil conductor de la nostra intervenció.

Per tant, des de l'àmbit residencial del centre es realitza un treball que s'enfoca a atendre als infants i joves en risc degut a les condicions que han portat al desemparament, mirant de restablir les condicions adverses, fomentant la resiliència i les oportunitats de present i futur. En últim terme, es tracta d'una intervenció en xarxa amb diferents professionals de l'àmbit que no només inclou als infants i joves, sinó que atén també a les seves famílies i les pròpies dinàmiques de relació establertes.

El nostre servei es troba en el registre de la secció d'entitats, serveis i establiments d'atenció a la infància i adolescència, essent el número de registre del CRAE El Petit Pont S07202. En l'actualitat portem dos anys i mig de funcionament com a centre i un any previ de preparació del projecte. El CRAE El Petit Pont va iniciar la seva activitat com a tal el 2 de Gener de 2008.

ÀREA D'INTERVENCIÓ COMUNITÀRIA

- ➔ Projectes d'Esplai de dissabtes per a joves i adults amb discapacitat a Sant Feliu de Llobregat: on s'organitzen sortides de cap de setmana, tallers d'estimulació, hàbits, rutines, i activitats de lleure variades. En aquest projecte la nostra entitat treballa atenent als joves (i també adults) que pateixen algun tipus de discapacitat i, per tant, tenen també el risc social afegit a la condició de discapacitat. En aquest sentit, es treballa per tal de millorar l'autonomia dels nois i noies que assisteixen al casal, així com fomentar la xarxa de relacions socials i d'oci adreçat a aquest col·lectiu. En aquest projecte és el segon curs que hi treballem tot i que prèviament havíem desenvolupat l'esplai de dissabtes per infants i joves amb discapacitat a la zona centre de l'Hospitalet de Llobregat. De fet, els inicis de la nostra entitat, 8 anys enrere, comencen amb l'atenció als infants i joves amb algun grau de discapacitat.
- ➔ Casals d'estiu: durant el període estival l'entitat també gestiona i organitza en col·laboració amb les AMPAs del CEE l'Estel Can Bori i del CEE l'Escorça i l'Àrea de Benestar Social de l'Ajuntament de l'Hospitalet dos casals d'estiu per a infants i joves amb diferents graus de discapacitat (moderada i greu o pluridiscapacitat). Els casals d'estiu s'ofereixen des de fa 6 anys a l'escola Estel – Can Bori i des de fa 5 anys a l'escola Escorça. En qualsevol cas, representen també un alternativa de lleure per als infants i joves amb discapacitat, a partir del qual es treballen molts altres aspectes que tenen a veure amb l'autonomia personal i les habilitats socials dels infants i joves.

- ➔ Servei de Patis Oberts: projecte adjudicat per l'Ajuntament de l'Hospitalet de Llobregat, consistent en la dinamització del col·lectiu de joves (12 a 16 anys) als Districtes II (barris de Collblanc i Torrassa) i IV (barris de Florida, les Planes i CanSerra). El projecte es porta a terme mitjançant la intervenció al carrer i la dinamització dels patis de l' I.E.S Eduard Fonseré i l' I.E.S Margarida Xirgu oferint una alternativa lúdica en un context d'intervenció socioeducativa en medi obert, en el qual es treballa la associació de l'espai de l'IES a una experiència positiva, el desenvolupament de les capacitats dels infants i joves en diferents àmbits, la orientació escolar i laboral i la integració de cultures i nous usos entre d'altres.

El servei és promogut des del Programa d'Infància i treballa en xarxa amb els serveis socials dels districtes i altres entitats relacionades amb la observació i l'acompanyament de la població més vulnerable.

La nostra entitat treballa en la intervenció en el servei de Patis Oberts des de l'estiu de l'any 2006, és a dir, des de fa 4 anys. A mesura que ha anat desenvolupant el projecte, conjuntament amb l'Ajuntament de l'Hospitalet, s'ha anat enriquint l'experiència que permet oferir als joves de la ciutat una alternativa de lleure i oci saludable on es complementen el treball en xarxa i l'atenció als joves de la població que conforma la ciutat de l'Hospitalet.

ÀREA DE PROJECTES ESCOLARS

- ➔ Servei de menjador i d'activitats de tarda del CEE L'Estel-Can Bori (l'Hospitalet de Llobregat). El col·lectiu amb el que es treballa es caracteritza especialment per la discapacitat mental. Es treballen hàbits d'autonomia relacionats amb l'alimentació, la higiene, el descans i el desenvolupament de les capacitats dels infants i joves mitjançant activitats de lleure.

En el servei de menjador de l'Estel és on la nostra entitat comença a fer les seves primeres passes en l'atenció als infants i joves que pateixen algun tipus

de discapacitat. De fet és el projecte que esdevé el motor, ara fa 8 anys, de la iniciativa de generar altres projectes i de treballar en la xarxa de professionals de la ciutat que dediquen els seus esforços als infants i joves de l'Hospitalet.

- ➔ Servei de menjador al CEE l'Escorça (l'Hospitalet de Llobregat) on es treballa amb nens/es amb pluridiscapacitat. Els objectius són vetllar per la seva correcta alimentació, la seva higiene postural, el compliment dels hàbits d'higiene i de descans, sempre procurant afavorir l'autonomia, i sobretot l'augment de la seva qualitat de vida. En el servei de menjador de l'escola Escorça hi treballem des de fa 6 anys i també hi desenvolupem els casals d'estiu.

- ➔ Servei de menjador a l'escola Puig i Gairalt (l'Hospitalet de Llobregat), on es treballen a l'espai del menjador hàbits d'autonomia personal i d'educació per a la salut. D'altra banda, durant el temps d'esbarjo es realitzen activitats lliures i dirigides que tenen com a objectiu el desenvolupament de diverses habilitats i competències dels infants i l'educació per a la convivència.

- ➔ Projecte "Fent Ponts cap a l' Institut": és un projecte emmarcat en el Pla Educatiu d'Entorn promogut per l'Ajuntament de l'Hospitalet i la Generalitat de Catalunya que actualment duem a terme a 6 escoles i que pretén donar eines als alumnes de 5é i 6é per a prevenir el risc social i afavorir l'èxit escolar en la incorporació del noi/a a l' institut. Es treballen hàbits d'estudi, habilitats socials i emocionals i la participació de la família en la transició entre etapes educatives, sempre en coordinació amb els professionals escolars. Portem gestionant aquest projecte durant 5 anys on hem anat ampliant l'àmbit d'escoles en les quals hi realitzem aquest tipus de intervenció. En aquest projecte també es posa la mirada en aquells infants i joves en risc per tal que pugui esdevenir una eina de prevenció i es fa un treball en xarxa amb les tècniques d'absentisme de l'Àrea d'Educació que són les que posteriorment els hi faran el seguiment a l' institut.

- ➔ Tallers d'Estudi Assistit: és un projecte relacionat amb el Pla Educatiu d'Entorn però que té està finançat directament des de l'escola, que a la seva vegada rep els fons del MEC i que el realitzem en els mateixos centres escolars on desenvolupem el projecte "Ponts", també a l'Hospitalet. En qualsevol cas es tracta d'un projecte de reforç escolar en horari extraescolar i amb un grup reduït d'infants del cicle mitjà i superior d'Educació Primària que mostren dificultats en el seguiment dels seus aprenentatges. En últim terme, desenvolupem aquest projecte des de dos anys enrere.

Tot plegat, aquest conjunt de projectes en els que treballem des de la nostra entitat, ens ofereixen un ventall d'experiències en el món de l'atenció als infants i joves en risc social des de diferents mirades i atenent a diferents col·lectius de la ciutat de l'Hospitalet. En qualsevol cas pensem que aquesta experiència es complementa i, juntament amb el treball en xarxa, permet assolir uns criteris de qualitat en la intervenció socioeducativa que realitzem mitjançant els nostres professionals.

:: A COP D'ULL: DADES SIGNIFICATIVES

Per tal d'ubicar l'àmbit de recursos humans i materials de la nostra entitat val a dir que hem realitzat un petit resum de les dades més significatives.

- ➔ Número de socis/es treballadors/es: 10 socis/es
- ➔ Número de socis col·laboradors: 2 socis col·laboradors
- ➔ Número de treballadors/es: 62 treballadors/es
- ➔ Número d'infants i adolescents atesos: 855 infants i adolescents
- ➔ Facturació prevista pel 2010: 1.500.000 euros
- ➔ Clients principals: AMPAs escolars

Ajuntament de l'Hospitalet

Ajuntament Sant Feliu

Generalitat de Catalunya

:: PARTICIPEM

- ➔ La Federació de cooperatives de treball associat de Catalunya (sectorial d'iniciativa social).
- ➔ FEDAIA (Federació d'entitats d'atenció a la infància i adolescència).
- ➔ Federació APPS (Federació catalana pro persones amb discapacitat intel·lectual).
- ➔ Consell de les persones amb discapacitat de L'Hospitalet de Llobregat.
- ➔ Pla integral, i taula d'entitats de la Florida i Pubilla Casas.
- ➔ Pla Educatiu d'entorn a les àrees de la Florida i Pubilla Casas.
- ➔ Xarxa d'entitats i serveis d'atenció a la infància de L'Hospitalet de Llobregat.

:: CONTACTE

AEMA SCCL

C/ RENCLUSA 52

08905 L'HOSPITALET DE LLOBREGAT

TELÈFON: 93 11 45 175

CORREU ELECTRÒNIC: cooperativa@aema.cat

ADREÇA WEB: <http://www.aema.cat>

PERSONES DE CONTACTE: **President:** Antoni Martínez Biosca
Vicepresidenta: Laura Díaz García
Secretari: Xavier Pérez Duran
Vocal: Mercè Carreras Pons

