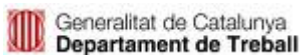


ESTUDI PROSPECTIU DE PROMOCIÓ DE LA DIVERSIFICACIÓ ECONÒMICA DEL BAGES:

Identificació de tendències, riscos i oportunitats pel desenvolupament d'activitats econòmiques a la comarca del Bages



Manresa, febrer 2009

Índex

0. INTRODUCCIÓ	3
1. TERRITORI	5
1.1 INTRODUCCIÓ	5
1.2 IDENTITAT TERRITORIAL	7
1.3 INFRAESTRUCTURES DE COMUNICACIÓ	9
1.3.1 <i>Infraestructures físiques</i>	9
1.3.2 <i>Infraestructures tecnològiques</i>	14
1.4 MOBILITAT.....	16
1.5 POLIGONS D'ACTIVITAT ECONÒMICA	21
1.6 EQUIPAMENTS I SERVEIS PÚBLICS.....	25
1.6.1 <i>Centres educatius</i>	25
1.6.2 <i>Serveis sociosanitaris</i>	26
1.7 RELACIONS ENTRE ELS AGENTS.....	30
2. DEMOGRAFIA	32
2.1 EVOLUCIÓ DE LA POBLACIÓ	32
2.1.1 <i>Factors de creixement de la població; saldos migratoris</i>	35
2.2 ESTRUCTURA DE LA POBLACIÓ PER EDATS	40
3. MERCAT DE TREBALL.....	44
3.1 ATUR.....	44
3.1.1 <i>Perfil dels aturats</i>	47
3.2 CONTRACTACIÓ.....	52
3.2.1 <i>Perfil dels contractats</i>	55
3.2.2 <i>Contractació segons sectors</i>	59
3.2.3 <i>Tipus de contracte</i>	60
4. ACTIVITAT ECONÒMICA.....	62
4.1 MACROXIFRES	62
4.2 TREBALLADORS, EMPRESES I AUTONOMS.....	64
4.2.1 <i>Facturació dels sectors productius</i>	73
4.3 CARACTERÍSTIQUES DELS SECTORS PRODUCTIUS.....	76
4.3.1 <i>Sector Agrari</i>	76
4.3.2 <i>Sector Industrial</i>	77
4.3.3 <i>Construcció</i>	79
4.3.4 <i>Serveis</i>	80
5. BIBLIOGRAFIA.....	84

© Equip tècnic de D'Aleph.

0. INTRODUCCIÓ

El present estudi té per objecte la realització d'una diagnosi sobre la situació actual del teixit empresarial i el mercat laboral a la comarca del Bages, tot identificant-ne les principals problemàtiques i oportunitats. Així doncs, l'objectiu central de l'estudi és poder conèixer la realitat empresarial i ocupacional del territori per tal de disposar d'un dictamen que permeti l'elaboració d'estratègies dirigides al foment de l'ocupació i al desenvolupament i diversificació empresarial.

El procés d'elaboració de la diagnosi socioeconòmica i la caracterització de l'estructura empresarial i del mercat de treball s'ha fonamentat en la realització de les següents tasques:

- **Anàlisi de fonts quantitatives:** A partir de les dades quantitatives (estadístiques, bases de dades, etc.) en alguns casos facilitades pel Consell Comarcal del Bages, en d'altres obtingudes de la Generalitat de Catalunya, l'Institut d'Estadística de Catalunya (IDESCAT), la Tresoreria de la Seguretat Social, les de la Cambra de Comerç i altres s'ha dut a terme una anàlisi estàtica, obtenint la "fotografia" de l'estructura empresarial del Bages. Així mateix, s'ha realitzat una anàlisi dinàmica respecte de les dades anteriorment descrites mitjançant la seva comparació en diferents moments del temps, la qual cosa ha permès caracteritzar l'evolució i dinamisme econòmic del territori.
- **Anàlisi de fonts qualitatives secundàries:** S'han analitzat diferents estudis qualitius existents sobre el teixit empresarial del Bages previ anàlisi de la credibilitat dels autors i la validesa dels estudis.
- **Realització d'entrevistes:** Conjuntament amb el Consell Comarcal s'ha seleccionat un seguit d'agents qualificats i significatius de la comarca per entrevistar-los en profunditat. L'objectiu de les entrevistes ha estat recavar quina és la percepció dels agents de la comarca al voltant dels àmbits del teixit empresarial i el mercat laboral del territori. Així mateix, les entrevistes ens han permès identificar les qüestions més problemàtiques o que major preocupació generen entre els agents de la comarca, complementant i permetent el contrast del coneixement resultant de l'anàlisi estadística. En aquest sentit s'han entrevistat a 34 agents (alguns de forma individual, altres mitjançant una reunió col·lectiva) en un total de 15 entrevistes. Les entrevistes han partit d'un guió estructurat amb els principals temes a tractar

amb l'agent, permeten la realització de preguntes obertes. Entre d'altres temes, les entrevistes han girat entorn a:

- Tipus de problemàtiques: identificar quins són els problemes actuals i les perspectives de futur del teixit empresarial de la comarca.
- Factors de competitivitat: determinar quins són els elements que ofereix el territori i que resulten propicis per a la generació, atracció i diversificació d'activitats econòmiques i noves empreses.
- Tipus d'actuacions: conèixer quines actuacions ja s'estan duent a terme al territori i quines mancances es detecten o consideren que s'haurien de desenvolupar per fomentar i potenciar el dinamisme empresarial.

Un cop recopilada la informació necessària, s'ha procedit a realitzar treball de gabinet per tal d'estructurar els continguts de l'estudi i de redactar-los. En aquest sentit, el present document s'ha estructurat bàsicament en 4 grans àmbits: En un primer àmbit s'analitzen les **característiques bàsiques del territori** i dels seus agents; en un segon apartat s'analitza tant **l'estructura demogràfica com la seva evolució**; el tercer àmbit és el referent a les **característiques del mercat de treball** del Bages; en el quart i últim àmbit s'analitzen els trets bàsics de **l'activitat econòmica** de la comarca.

1. TERRITORI

1.1 INTRODUCCIÓ

El Bages amb una superfície de 1.299 km², una densitat de 136,1 hab/Km² i formada per 35 municipis és una de les comarques més extenses i industrials, en termes relatius, de Catalunya.

La xarxa fluvial que travessa la comarca forma un eix arborescent i es conforma pels rius Llobregat, Cardener i els seus múltiples afluents, la riera Gavarresa i la riera de Rajadell, entre d'altres. Aquesta xarxa hidrogràfica juntament amb l'orografia de la comarca van permetre un notable desenvolupament industrial al llarg dels segles XIX i XX al voltant del sector tèxtil, de les empreses extractives de potassa i de l'explotació de pedreres al Bages sud.

La particular orografia de la comarca, permet gaudir d'un clima mediterrani, amb una lleugera tendència continental. Les pluges es concentren a la primavera i a la tardor, mentre que l'estiu és sec i càlid i l'hivern fred i amb boires freqüents.

A continuació es presenta un mapa de la comarca del Bages, seguint la divisió territorial que es realitza en l'estudi "Estructura Empresarial del Bages" (edició 2007) publicat per l'Ajuntament de Manresa

1.2 IDENTITAT TERRITORIAL

La comarca del Bages es troba situada al centre geogràfic de Catalunya, a l'encreuament de l'Eix del Llobregat i l'Eix Transversal i gaudeix de diferents comunicacions viàries amb la capital catalana així com amb el seu entorn metropolità (C-58, C-55, C-16). Aquest fet atorga a la comarca una situació estratègica, ja que es pot considerar tant la darrera corona de l'àrea metropolitana de Barcelona com la primera comarca no metropolitana, configurant-se així com a "territori frontera".

Aquesta situació estratègica molt ben valorada pel món empresarial i per la resta d'agents de la comarca genera una reflexió de fons apuntada pels agents entrevistats. Efectivament, són diversos els actors que apunten que un dels problemes de base de la comarca és la certa indefinició sobre el paper que es vol jugar a Catalunya: per un costat, alguns agents (principalment els agents empresarials) indiquen que seria convenient que el Bages es posicionés clarament com la quarta corona de Barcelona, fet que comporta convertir-se en una comarca clarament industrial. Per l'altre costat, en algunes entrevistes s'ha apuntat la oportunitat que suposa posicionar el Bages com la primera comarca no metropolitana, ja que això permetria tenir un paper de lideratge respecte la resta de comarques "rurals" de la Catalunya central. És important tenir en compte que aquesta reflexió de base té una repercussió directa sobre el disseny de les polítiques de desenvolupament a seguir.

També cal destacar que en diferents entrevistes realitzades s'ha apuntat la manca d'una identitat comarcal. Segons alguns dels agents, hi ha una manca d'identificació dels bagencs amb la comarca. Aquesta manca d'identificació és fa més accentuada si es compara amb la de comarques veïnes com ara Osona, on sí que existeix un important sentiment de comarca. Així, alguns agents senyalen que els bagencs no creuen en la comarca i que això suposa una barrera per definir estratègies comuns de desenvolupament.

Íntimament relacionat amb l'aspecte anterior, alguns dels agents entrevistats senyalen que és necessari adoptar una visió global de la comarca, donat que actualment aquesta visió no existeix i sembla que cada territori treballi en una direcció diferent. Segons apunten els entrevistats, cal un planejament estratègic, tant empresarial com polític, que tingui en compte una visió global dels projectes, de manera que es puguin prendre decisions favorables pel conjunt de la comarca i no només per determinats municipis.

El Bages té una situació estratègica com a “territori frontera” entre la Catalunya metropolitana i la Catalunya rural

Les diverses comunicacions i la situació estratègica de la Comarca és un dels factors competitiu més valorat pels agents de la comarca

Es detecta indefinició de la comarca respecte el seu posicionament: quarta corona o comarca líder de la Catalunya central

Manca d'identitat comarcal. “Els Bagencs no creuen en el Bages”

Manca una visió global en les actuacions del sector empresarial i polític

1.3 INFRAESTRUCTURES DE COMUNICACIÓ

En qualsevol territori, les infraestructures de comunicació són un element clau pel desenvolupament i per a la competitivitat.

1.3.1 Infraestructures físiques

L'eix del Llobregat - Cardener i l'eix Transversal travessen la comarca de nord a sud i d'est a oest respectivament i ambdues es creuen per Manresa a través d'una ronda exterior. D'aquí, que a Manresa i en general al Bages se'ls atorgui un **caràcter central a Catalunya (cruïlla de camins)**. En aquest sentit, els agents de la comarca, així com diversos estudis atorguen a les **infraestructures viàries del Bages un valor estratègic**, tant pel desenvolupament de la comarca com pel de Catalunya.

Les infraestructures viàries més importants es detallen a continuació:

- ✓ **Eix del Llobregat:** Travessa la comarca de Nord a Sud i està format per les vies C-58, C-55, C-16/E-9. Comunica l'Àrea Metropolitana de Barcelona i el Berguedà, la Cerdanya i Andorra.
- ✓ **Eix transversal (C25):** Travessa la comarca d'est a oest i permet la connexió directa entre Lleida i Girona.
- ✓ **Eix del Cardener:** Uneix Manresa, Callús, Súria i Cardona amb el Solsonès, a través de la C-55.

La majoria d'agents entrevistats manifesten que **l'autopista d'accés a Barcelona (C-16/E-9) és excessivament cara i que aquest fet perjudica la mobilitat i competitivitat de la comarca**, pel que caldria emprendre algun tipus de política orientada a disminuir el preu del peatge o fins i tot a suprimir-lo.

Pel que fa a les **infraestructures ferroviàries**, la comarca disposa de Ferrocarrils Catalans de la Generalitat i de RENFE que comuniquen Barcelona amb Manresa i que en el cas de RENFE també enllaça Manresa amb Cervera i Lleida. A diferència de les infraestructures viàries, en el cas de les ferroviàries, els agents en fan una **valoració força negativa**. Respecte a la **connexió amb Barcelona exigeixen una millora urgent**, al·legant que la duració del trajecte és la mateixa en l'actualitat que en els anys 60 (aproximadament es situa entre una hora i una hora i vint minuts). Mentre que la **línia de RENFE que comunica la comarca amb Lleida és valorada com una línia totalment desfasada i poc funcional**.

El Consorci Viari de la Catalunya Central, presidit pel Consell Comarcal del Bages va néixer de la preocupació de la millora de les infraestructures i amb dos grans objectius:

- a) La millora de la xarxa viària i ferroviària
- b) La millora de la seguretat viària (reducció de la sinistralitat, eliminació dels punts negres)

Respecte al primer objectiu llistat, destaquen les següents propostes/projectes de millora de la xarxa viària:

- ✓ Alliberament progressiu de l'autopista Terrassa-Manresa (C-16/E-9)
- ✓ Desdoblament de l'eix del Llobregat (C-55)
- ✓ Desdoblament de l'eix transversal
- ✓ Desdoblament de la carretera Manresa-Abrera (C-55) fins al túnel de Bogunyà
- ✓ Construcció de l'Eix diagonal, en especial, el tram Manresa i Igualada (C-37)
- ✓ Realització d'un traçat sostenible del quart cinturó, especialment el tram entre Terrassa i Martorell

Les propostes de millora de la xarxa viària presentades pel **Consorci Viari de la Catalunya Central** estan en concordança amb les propostes del *Pla Director Urbanístic del Pla de Bages* (PDU) projectades en l'horitzó temporal 2026, amb diferents graus de prioritat i inversions a realitzar. En dit pla es prioritzen les actuacions territorials d'acabament de l'eix diagonal C-37, el desdoblament de la C-55 i de l'eix transversal, el nou accés a Manresa nord i la millora de l'accés a el polígon Bufalvent des de l'autopista C-16. També es prioritzen diverses millores a la xarxa intermunicipal (per exemple, nou enllaç des de Callús a la BV.4511, millora de la BP-4313 entre Súria, Balsareny i Avinyó, millora de la BV-4501 Manresa-Santpedor, nova carretera dels polígons de Santpedor o variant de Cabrianes) i diferents variants i rondes urbanes (ronda nord i sud de Manresa, variants d'Artés, Navarcles i Balsareny, entre d'altres). Amb una prioritat menor es preveuen diferents circumval·lacions (entre la C-55 i la C-37, entre la C-55 i la C-16, variant de la C-55 a Sant Joan de Vilatorrada pel Collbaix) així com la modificació del traçat de la C-16 a Sant Fruitós de Bages i la millora de l'enllaç C-55 i C-16 a Sant Vicenç de Castellet, entre d'altres actuacions d'àmbit territorial menor. Amb tot, el funcionament eficient de la

xarxa viària no només requereix inversions en vies principals sinó que reclama d'una altra actuació complementària: l'arranjament dels accessos des dels nuclis i polígons a aquestes vies principals.

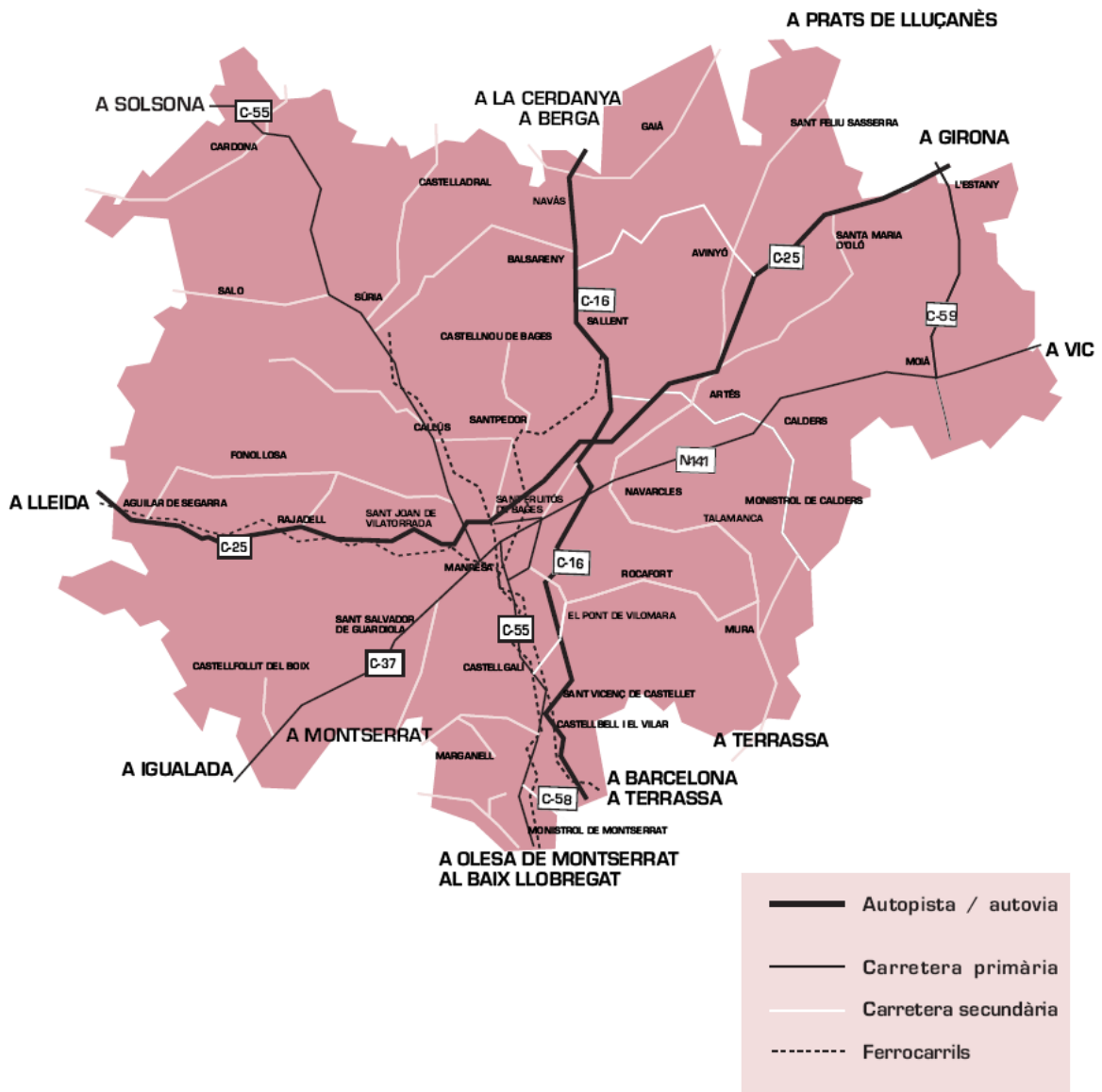
En quant a la millora de la xarxa ferroviària destaquen les següents propostes :

- ✓ Reducció del temps de la línia Manresa-Barcelona (tant de RENFE com de FGC)
- ✓ Millora general de la línia Manresa-Lleida
- ✓ Adequació de les antigues línies de mercaderies a transport de persones de Manresa- Súria i Manresa - Sallent.

Les propostes del Pla Territorial de les Comarques Centrals (PTCC) i les del Pla Director Urbanístic del Pla de Bages (PDU) contempnen en l'horitzó temporal 2026, la millora dels traçats existents de les línies de RENFE i dels FGC (millores de traçat, velocitat i freqüència, així com el soterrament de les línies al seu pas per Sant Vicenç de Castellet), com de recuperació de traçats i noves línies (la reconversió dels trens de les mines a Sallent i Súria per al transport de viatgers, el nou TramBages amb tres línies que creuarien el Pla de Bages d'est a oest i, a mig termini, el nou eix transversal ferroviari).

Com a la resta del territori Català i Espanyol, el transport de mercaderies per via ferroviària és pràcticament inexistent. Tenint en compte l'estat actual de les infraestructures ferroviàries, el desenvolupament d'aquest transport és planteja complicat. En canvi, cal tenir en compte que els empresaris de la comarca entrevistats, consideren que la possibilitat de poder transportar les seves mercaderies per una xarxa ferroviària ràpida i eficient, significaria una millora de la seva competitivitat i que per tant és un tipus de infraestructura que caldria tenir en compte en el plantejament estratègic no tant sols de la Comarca si no de tot el territori Català i Espanyol.

Mapa amb els eixos Vials del Bages



Font: Anuari Estadístic del Bages 2005/2006

El Pla d'aeroports i Heliports de Catalunya 2007-2012 (a partir d'ara el pla d'aeroports) preveu la construcció d'un aeroport Corporatiu-Empresarial amb l'objectiu de donar millor servei als vols a mida de les empreses i dels seus directius i també de servir com a escola de formació de pilots d'ultralleugers. En aquest sentit, en dit pla no queda explicitada la ubicació definitiva de l'aeroport si bé, queden definits els criteris que

permetran establir la seva localització, dels quals destaquen: estar a una distància adequada de Barcelona, gaudir de bones connexions viàries (carreteres de l'entorn) i ferroviàries i possibilitats d'expansió, terrenys per a activitats empresarials i complementàries, compatibilitat amb la navegació aèria, etc....

La comarca del Bages compleix els requisits demandats i per tant es converteix en una candidata apta per a optar a presentar amb garanties la candidatura per a la radicació de dit aeroport. Ara bé, existeix una certa confrontació entre els diferents agents de la comarca a l'hora de valorar els avantatges i inconvenients de disposar d'una infraestructura d'aquest tipus. Així per exemple, mentre uns creuen que el cost medi ambiental no compensa els possibles beneficis econòmics que es poguessin obtenir com a resultat d'un pol d'atracció com pot ser la construcció de dita infraestructura, altres pensen que els costos medi ambientals no son tant elevats i que els beneficis econòmics compensarien amb escreix les externalitats negatives que es generessin.

Actualment, ja existeix un consens notable dins del teixit empresarial del Bages en donar suport al projecte d'aeroport corporatiu. Encara manca aconseguir un consens entre la resta d'agents polítics i socials de la comarca per tal que sigui possible tirar endavant la candidatura en el moment que la Generalitat faci públic el termini de presentació de les candidatures.

Els que estan a favor pensen que aquesta iniciativa és una oportunitat pel desenvolupament del territori ja que com es menciona en el pla d'aeroports es tracta d'un instrument que facilitarà el progrés de la comarca en un àmbit econòmic de futur i d'una iniciativa dinamitzadora del territori que repercutirà als següents elements:

a) **Infraestructures:** indirectament l'assentament d'un aeroport al Bages, propiciarà i incentivarà la millora de les infraestructures viàries i ferroviàries des de la capital Catalana fins a la comarca.

b) **Ocupació:** l'aeroport-corporatiu, generarà ocupació directa per a la seva gestió, però el més important serà la generació de llocs de treball indirecte relacionats amb els serveis i manteniment del mateix.

c) **Atractiu i activitat econòmica:** la comarca del Bages serà més atractiva per l'assentament de noves empreses. Això afecta a empreses que valorin disposar d'un aeroport corporatiu, però també a empreses i emprenedors, que vulguin entrar al mercat de l'aeronàutica.

d) **Projectes significatius de la comarca:** iniciatives significatives com el Parc Tecnològic de la Catalunya Central, promogut per Projectes Territorials del Bages (PTB), rebran un impuls important al disposar d'un element que els farà més competitiu i per tant més atractiu.

1.3.2 Infraestructures tecnològiques

En quant a les infraestructures tecnològiques, segons la Secretaria de Telecomunicacions i Societat de la Informació, que depèn del Departament de Governació i Administracions Públiques, la major part dels municipis de la comarca disposen de cobertura de Banda Ampla. Amb tot, cal apuntar que, tot i que els nuclis de població principals tenen aquesta cobertura, resten alguns nuclis de menors dimensions on l'infraestructura de Banda ampla encara no està activa. En qualsevol cas, el Bages presenta uns nivells d'implantació d'aquestes infraestructures similars a les de la resta de la Catalunya central, i lleugerament inferiors a les de les àrees metropolitanes més properes a Barcelona. Amb tot, cal tenir en compte que al Bages s'hi estan desenvolupant diferents actuacions emmarcades en el Pla Connecta que han de permetre millorar considerablement les infraestructures tecnològiques de la comarca. Es preveu que amb l'implementació de les mesures estipulades en el pla, l'any 2010 tots els nuclis de més de 50 persones estiguin dotats de telefonia mòbil, internet de banda ampla i TDT.

EL Pla Connecta, també ha de servir per millorar considerablement les infraestructures de telecomunicacions dels polígons industrials del Bages, que, atenent les dades que apareixien a l'informe "Diagnòstic sobre el desplegament de les infraestructures de les telecomunicacions als polígons industrials del Bages" elaborat pel Consell Comarcal del Bages l'any 2008, presenten certes mancances en matèria de **Noves Tecnologies de la Informació i la Comunicació** (el mes de juny de 2008, dels aproximadament 100 polígons, només n'hi havia 11 que tenien executat el projecte d'infraestructura tecnològica, mentre que 6 polígons més tenien el projecte en curs). Val a dir que el Consell Comarcal del Bages ha iniciat un nou estudi per tal d'analitzar l'estat de les infraestructures de telecomunicacions d'alguns polígons i d'assessorar els ajuntaments amb les actuacions a realitzar per tal de dotar-los de les infraestructures adients per a fer-los més competitiu.

Per un altre costat, cal apuntar que un dels polígons més destacats de la comarca, el polígon de Bufalvent de Manresa, serà pioner a Catalunya, ja que disposarà en breu d'una xarxa de fibra òptica capaç d'oferir servei a totes les empreses que hi ha allotjades. Aquest model possiblement es repliqui en d'altres polígons de la comarca per tal de fer-los més competitiu.

Xarxa viària

- Diverses comunicacions amb Barcelona i la seva àrea metropolitana, així com per anar cap a Espanya, França i la resta d'Europa
- Peatges excessivament cars per accedir a la capital catalana minven la competitivitat de la comarca i son percebuts negativament pels agents
- Propostes i reivindicacions per a la millora de la infraestructura viària: desdoblament de la C-55, alliberament progressiu de la C-16 i construcció de la C-37

Existència del Consorci Viari de la Catalunya Central, que pot exercir pressió per millorar la xarxa viària i ferroviària

Xarxa ferroviària

- L'oferta d'infraestructures i serveis ferroviaris no s'adapta a la demanda
- L'accés a Barcelona amb tren requereix una inversió de temps massa elevada el que obliga a utilitzar altres mitjans de transport (el cotxe principalment)
- La línia que comunica amb Lleida és valorada com una línia totalment desfasada i poc funcional
- El transport ferroviari de mercaderies (actualment gairebé inexistent) permetria millorar la competitivitat de les empreses i del territori
- El Pla territorial de les Comarques Centrals i el Pla Director Urbanístic del Pla de Bages contemplan la millora dels traçats existents de les línies de RENFE i dels FGC, recuperació de traçats (trens de les mines de Sallent i Súria) i noves línies (TramBages i el nou eix transversal ferroviari)

L'existència de l'aeroport corporatiu, pot dinamitzar el territori (ocupació, atracció d'empreses, etc.), però produint un impacte mediambiental i social. Manca de consens entre els agents de la comarca

La xarxa d'infraestructures tecnològiques està força desenvolupada en els municipis de la comarca, presentant nivells d'implantació similars al de les comarques veïnes. Amb el Pla Connecta, tots els nuclis de més de 50 habitants tindran telefonia mòbil, banda ampla i TDT

Es detecten mancances d'infraestructures de telecomunicacions en els polígons de la comarca, tot i que des del Consell comarcal s'estan realitzant estudis per millorar-les

El Polígon de Bufalvent serà un polígon pioner pel que fa a les tecnologies, ja que disposarà d'una xarxa de fibra òptica per a totes les empreses allotjades

1.4 MOBILITAT

Segons dades del Pla de millora del transport públic del Bages de l'any 2007, a la comarca es produeixen diàriament 427.000 desplaçaments dels quals només un 8% és realitzen en transport públic. Així mateix dels 427.000 desplaçaments un 44% són interurbans i un 80% són desplaçaments interns a la comarca.

Existeixen 124 centres d'ensenyament, 36 centres d'assistència sanitària amb 14 àrees bàsiques de salut (1 centre hospitalari, 27 centres de dia i un centre d'atenció especialitzada per a persones amb disminució d'abast comarcal) i 94 polígons d'activitat econòmica, que es conformen com els principals centres d'atracció de mobilitat.

Les darreres estadístiques oficials de l'enquesta de mobilitat obligada que contempla els desplaçaments generats per motiu de treball o estudi daten de l'any 2001. Malgrat no disposar de dades oficials més actualitzades, a partir de les dades de l'enquesta de mobilitat dels anys 1991, 1996 i 2001 es pot analitzar quina fou la tendència. En aquest sentit, l'anàlisi mostra com els desplaçaments que diàriament feien els habitants de la comarca del Bages fora dels respectius municipis de residència per anar al lloc de treball i/o estudi va augmentar.

Al 2001 es detectava una disminució de la capacitat dels municipis per retenir en termes laborals la població que hi vivia, fet corroborat per l'índex d'autocontenció (relació entre la població resident al municipi que treballa al mateix municipi i el total de la població resident ocupats del municipi) de la majoria de municipis del Bages que es situava en un interval que va del 15 al 65% al 2001.

D'altra banda, la mobilitat intracomarcal per motius de feina era elevada. Al 2001 el 76% dels desplaçaments laborals es realitzaven entre municipis de la comarca. Segons l'informe "la mobilitat laboral, els transports i les comunicacions al Bages" de l'anuari estadístic del Bages 2005/2006: "un anàlisi més profund revela que mentre a l'interior augmenta la seva interrelació, a partir d'un nucli centrat en el Pla de Bages, la perifèria escapa d'aquesta atracció i viu un procés de dispersió cap a les capitals i comarques veïnes".

Així mateix, un 67% dels desplaçaments obligats registrats al 2001 es realitzen en transport privat. Aquest és un factor preocupant des d'un punt de vista medi ambiental i d'igualtat en l'àmbit de la mobilitat ja que el transport privat és un tipus de transport selectiu; no tothom hi té accés, tal i com destaca l'informe "la mobilitat laboral, els transports i les comunicacions al Bages" de l'anuari estadístic del Bages 2005/2006.

Després de les entrevistes realitzades, les tendències mostrades fins al 2001 s'han vist confirmades i per tant si hi afegim els factors que es llisten a continuació, no seria descabellat pensar que en termes relatius la situació actual en xifres serà semblant, o lleugerament superior:

- ✓ **Augment de l'índex de motorització** (nº de turismes/persona): És lògic pensar que l'índex de motorització està fortament correlacionat amb l'ús que es fa del vehicle privat. Així, si del 1991 al 2001 (última dada disponible) l'ús de vehicles privats va passar de suposar un 52% dels desplaçaments obligats per motius laborals a un 67% del total, i, del 2001 al 2007 l'índex de motorització ha passat de 607 vehicles cada 1.000 persones a 845 vehicles cada 1.000 persones(+39%), es possible inferir que hagi augmentat el nombre de desplaçaments privats en tant que el creixement de la població apte per conduir¹ ha crescut en un percentatge notablement inferior (12%).
- ✓ **Augment de la intensitat mitjana diària (IMD)**: Actualment s'ha detectat un augment de vehicles a totes les carreteres del Bages.

Així mateix tots els agents entrevistats, han manifestat que **l'oferta de transport públic a la comarca és insuficient i poc funcional** (freqüències insuficients). En aquest sentit, s'ha elaborat el Pla de millora dels serveis del transport públic del Bages, que ha de servir per cobrir les necessitats detectades en aquest àmbit.

L'oferta de transport públic a la comarca del Bages abans del pla de millora dels serveis del transport públic del Bages, era la següent:

1 operador de servei urbà per carretera a Manresa	6 línies d'autobús urbà a Manresa 480.000 km de servei anuals 1,8 milions de viatgers anuals
8 operadors de serveis interurbans per carretera (tres operadors principals)	37 línies d'autobús regular interurbà (oferta bàsica concentrada en un terç d'aquestes línies) 1,3 milions de km útils de servei anuals 1,12 milions de viatgers anuals
2 operadors ferroviaris	RENFE (3 estacions de Rodalies i 2 de Mitja Distància) FGC (4 estacions)

Font: Pla de millora dels serveis del transport públic al Bages

¹ S'ha pres la variació del total de població de més de 15 anys del 2001 al 2007

Les propostes del pla de millora dels serveis del transport públic del Bages han de produir els següents canvis

EFFECTES PROPOSTES DEL PLA DE SERVEIS

ABANS PLA DE SERVEIS	DESPRES PLA DE SERVEIS
27 municipis connectats amb Transport Públic a Manresa	100% dels municipis connectats amb Manresa
1,3 milions de Km recorreguts/any	1,9 milions de Km recorreguts/any
6 municipis connectats cada 60' o menys amb Manresa	16 municipis connectats cada 60' o menys amb Manresa
	Increment de l'oferta en un 49%
	220.000 nous viatgers

Font: Pla de millora dels serveis del transport públic al Bages

Els efectes del dèficit de transport públic s'agreugen si es té en compte que moltes activitats econòmiques es situen en **polígons, la majoria dels quals no disposen d'accés mitjançant transport públic**. Al 2006 només tres polígons industrials tenien parada d'alguna línia d'autobús. L'aplicació del nou pla de serveis suposa l'establiment de 10 noves parades a polígons situats en els eixos de les carreteres C16 i C55, així com el manteniment o millora del servei en els polígons de Bufalvent, els Dolors, Pont Nou, Pla del Camí, La Fàbrica, Salelles i Polígon Industrial de Monistrol de Montserrat.

L'esmentat pla de millora, preveu l'establiment d'una **tarifa integrada** amb l'objectiu de permetre als passatgers l'ús dels diferents transports amb un sol bitllet, facilitant així, l'ús del transport públic i abaratint significativament els costos pels usuaris.

A data d'emissió d'aquest estudi, la introducció del el pla de millora dels serveis del transport públic del Bages es massa recent per a poder avaluar-ne els resultats, però a priori l'objectiu del mateix, és fomentar un canvi en la mobilitat de les Bagenques i els Bagençs, que actualment es basa sobretot, en l'ús del vehicle privat amb les implicacions que aquest ús comporta pel què fa a la congestió de les carreteres, la sinistralitat, així com el cost medi ambiental.

Finalment cal destacar el "**Programa de Foment de la Mobilitat Sostenible a les Àrees d'Activitat Econòmica del Bages**" que té com a objectiu desenvolupar propostes per al període 2008-2014 per fomentar les modalitats de transport alternatives al vehicle privat: a peu-bicicleta, en cotxe compartit i altres sistemes flexibles de transport o en transport públic i/o d'empresa que complementin el Pla de millora dels serveis del transport públic al Bages.

Com s'ha vist, el Pla de millora dels serveis del transport públic del Bages, es centra en les connexions i freqüències de transport públic entre tots els municipis de la comarca i la seva capital. Ara bé, aquestes millores no donen, en la majoria dels casos, resposta a la mobilitat ocupacional i concretament les àrees d'activitat econòmica i polígons industrials.

Així, el "Programa de Foment de la Mobilitat Sostenible a les Àrees d'Activitat Econòmica del Bages" pretén ser una eina que complementi al pla de millora dels serveis del transport públic del Bages, donant resposta als desplaçaments a les Àrees d'Activitat Econòmica del Bages, on hi treballa un terç de la població ocupada aproximadament i per tant, donant resposta a un nombre molt rellevant dels desplaçaments diaris de la comarca.

Les principals propostes del "Programa de Foment de la Mobilitat Sostenible a les Àrees d'Activitat Econòmica" s'engloben en tres apartats:

1) Mesures de Transport públic i/o empresa

- Tres noves línies específiques per a polígons (busos llançadora), dissenyades per tenir en compte les característiques del col·lectiu al que es vol donar servei (hores de màxima concentració per entrada/sortida del lloc de treball, dimensionament de les llançadores, etc.)
- Ubicació de sis noves parades en línies existents que donin servei a polígons, reforçament de tres línies amb més expedicions i modificació de dues línies per donar cobertura a polígons pròxims.

2) Itineraris de Vianants i Bicicletes

- Definició de 20 itineraris per a vianants on la connexió entre nucli urbà i polígons és factible.
- Dos nous carrils Bici

3) Sistemes Flexibles de transport:

En aquest darrer punt les propostes giren entorn a un servei avançat de cotxe compartit mitjançant operador o centre de control que gestioni el sistema, així com el "vanpooling"² impulsat conjuntament amb les empreses

² El "Vanpooling" impulsat conjuntament amb empreses consisteix en camionetes patrocinades per les empreses i que recullen als treballadors.

Els centres educatius, els sòciosanitaris i els polígons són els principals centres d'atracció de mobilitat de la comarca

Poca capacitat d'autocontenció: dificultat dels municipis per retenir en termes laborals la població que hi viu

L'interior de la comarca augmenta la seva interrelació, a partir d'un nucli centrat en el Pla de Bages però la perifèria escapa d'aquesta atracció i viu un procés de dispersió cap a les capitals i comarques veïnes

La major part dels desplaçaments obligats es realitzen en transport privat

Manca d'oferta de transport públic, malgrat que amb el pla de millora del serveis de transport públic al Bages s'ha produït una millora de la comunicació entre municipis mitjançant transport públic

Dificultat d'accedir en transport públic als polígons industrials

Les propostes del Pla de millora dels serveis del transport públic del Bages

- Augment oferta transport públic
- Tarifa integrada

Les propostes del "Programa de Foment de la Mobilitat Sostenible a les Àrees d'Activitat Econòmica" han de permetre en l'horitzó 2008-2014 millorar la comunicació amb els Polígons d'Activitat Econòmica, complementant així el Pla de millora dels serveis de transport públic al Bages

1.5 POLIGONS D'ACTIVITAT ECONÒMICA

Els polígons d'activitat econòmica (PAE), són els espais tradicionalment denominats "polígons industrials". Activitats no relacionades amb l'activitat productiva (com activitats comercials i de serveis, activitats logístiques i altres) han anat proliferant als polígons i d'aquí aquest canvi de nomenclatura.

D'acord amb l'informe "Tipologia dels PAE", publicat a l'Anuari estadístic del Bages 2006/2007/2008, la comarca compta amb un total de 94 polígons que acullen 1.599 empreses³. A excepció de 9 municipis (Aguilar de Segarra, Calders, Castellfollit del Boix, Castellnou de Bages, Marganell, Monistrol de Calders, Mura, Santa M. d'Oló i Talamanca), la resta de municipis de la comarca disposen d'algun polígon.

D'acord amb les dades recollides a l'Anuari estadístic del Bages 2006/2007/2008 el Bages té actualment 587,28 hectàrees (ha) de sòl ocupat i 515,22 hectàrees ha de sòl total industrial disponible. Aquesta darrera dada s'obté de la suma del sòl industrial disponible no edificat, 239,93 ha més el sòl industrial disponible edificat i lliure per ocupar, (24,12ha) i més el sòl industrial previst, (251,17 ha).

El sòl industrial es concentra en les zones més planes de la comarca i més ben comunicades. Concretament, en el municipi de Manresa i en els municipis de Santpedor, Sant Fruitós de Bages, Sant Joan de Vilatorrada, Avinyó, Sallent, Castellsbell i el Vilar, Navarcles, Artés, Sant Vicenç de Castellet, Balsareny i Navàs. A continuació s'adjunta una taula sobre la distribució del sòl industrial:

³ S'han detectat variacions importants en l'anuari 2006/2007/2008 respecte l'anuari 2006, ja que es passa de comptabilitzar 122 polígons a comptabilitzar-ne 94. Possiblement aquesta variació es degui a un canvi en els criteris de definició del que es considera un polígon d'activitat econòmica.

Distribució del Sòl industrial al Bages (incloent el previst) 2008

Municipis	% Sòl Industrial
Manresa	19,77%
Sant Fruitós de Bages	17,12%
Sallent	10,05%
Balsareny	8,84%
Sant Vicenç de Castellet	5,44%
Castellgalí	5,23%
Santpedor	4,37%
Súria	3,69%
Sant Joan de Vilatorrada	3,28%
Avinyó	3,02%
Artés	2,52%
Moià	2,43%
Rajadell	2,36%
Municipis amb menys de 2% de sòl Industrial	11,89%

Font: Anuari estadístic del Bages 2006/2007/2008

Com s' observa el grau d'ocupació dels polígons no ha arribat al seu màxim potencial, ja que es pot quantificar que més del 50% del sòl industrial existent al Bages pot acollir noves activitats. Aquest fet ratifica el resultat apuntat a l'estudi sobre "Desenvolupament Industrial Sostenible al Bages" en el qual s'afirma que *"no es detecta dèficit de sòl industrial a la comarca que pugui provocar dificultats a curt i a mitjà termini per acollir les implantacions industrials, siguin originàries dels mateixos municipis de la comarca o bé d'empreses procedents de l'exterior"*. Malgrat que la quantitat de sòl disponible és suficient, hi pot haver un cert desajust en el mercat per manca d'una oferta efectiva de sòl urbanitzat i ben equipat a curt i/o mitjà termini.

Un element recurrent al llarg de les entrevistes mantingudes, ha estat el de la qualitat dels polígons de la comarca. En aquest sentit, cal remarcar, que si bé hi ha disponibilitat de sòl industrial, els agents troben que hi ha una **manca de certs serveis i elements tals com l'accés** (aquest punt serà discutit a l'apartat de mobilitat), **el subministrament elèctric i la senyalització**. En general, tots els agents apunten que la manca es fa palesa en aquells polígons que són antics, mentre que els més nous, compten amb uns serveis millorats.

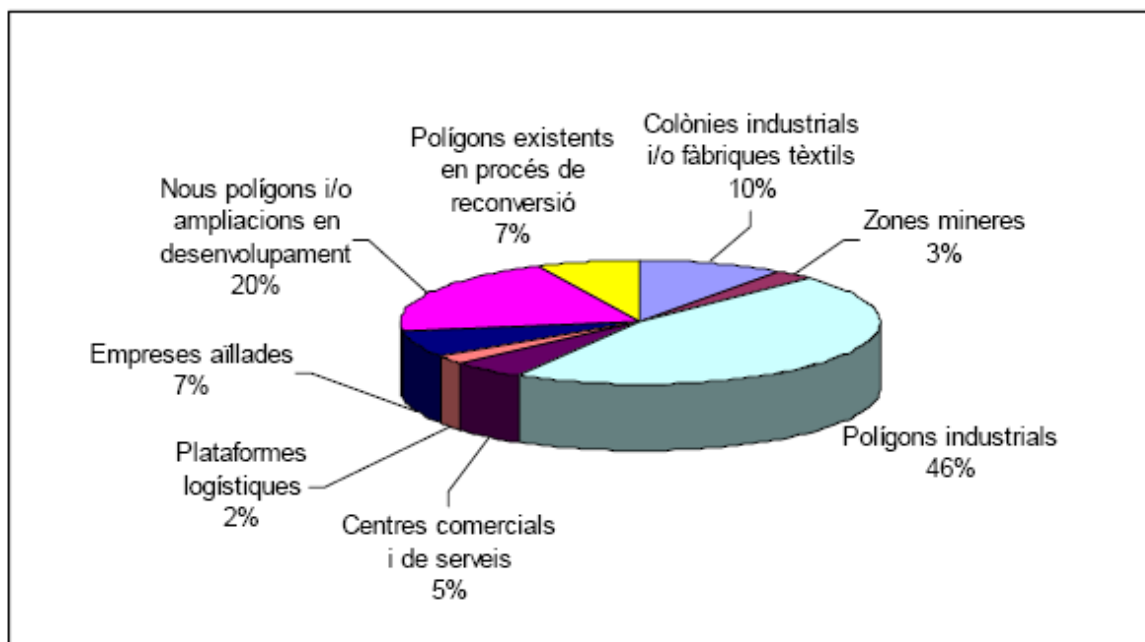
De fet, les conclusions del programa "El Bages cap al 2000" assenyalaven que *"tot i l'oferta abundant de sòl industrial que existeix en aquests moments a la comarca, molts polígons i zones industrials no reuneixen les condicions que caldria, tant pel que fa als accessos com a les infraestructures i serveis. És convenient doncs, un control urbanístic d'aquestes zones i, al mateix temps, evitar-ne l'excessiva dispersió"*. En la mateixa línia, el Dictamen sobre Espais Industrials i Territori del CESB, assenjala que *"els polígons industrials de la comarca continuen caracteritzant-se majoritàriament per la dispersió,*

pels pocs recursos que hi poden dedicar els municipis, i per la discutible qualitat tant dels accessos, com de la senyalització i dels serveis que proporcionen". Molt més recent, el treball sobre "Possibilitats de desenvolupament industrial sostenible al Bages" afirmava taxativament que "un altre dels aspectes que pesen negativament sobre el desenvolupament industrial de la comarca, especialment pel que fa referència al component de sostenibilitat d'aquest procés, és la baixa qualitat que presenten bona part dels polígons de la comarca quant a condicions d'urbanització i dotació d'equipaments i serveis".

Els agents apunten, doncs, que caldria millorar els accessos i la senyalització i això passa per millorar l'accés en transport públic als polígons industrials i àrees d'activitat econòmica.

Un altre fet destacat és el baix grau d'associacionisme entre les empreses del mateix polígon i també de les escasses sinèrgies derivades de mecanismes de cooperació empresarial. Només s'han detectat mecanismes de cooperació empresarial en polígons grans com el Bufalvent. Així, i com estableix l'Informe Estratègic del Bages - Projecte REPTE de la Diputació de Barcelona // maig 2007 *"caldrà fomentar les associacions d'empreses ubicades a les àrees d'activitat, propiciar aliances estratègiques i promocionar projectes conjunts que contribueixin al dinamisme, a la innovació i a la consolidació de l'activitat econòmica en el territori".*

Tipologia de polígons d'activitat econòmica al Bages, 2008



Font: Anuari Estadístic del Bages 2006/2007/2008

El principal repte entorn els polígons d'activitat econòmica (PAE) passa per dotar-los de bons equips, bones comunicacions, i d'una estratègia global, fent-ne una gestió atenent a interessos d'àmbit comarcal i no tant municipal.

Per una altra banda, els darrers anys, s'han conjuminat un seguit de factors com la moderació de preus en relació amb l'àrea metropolitana, la millora de les infraestructures i les comunicacions viàries i l'oferta de sòl disponible, que **han millorat l'atractiu dels polígons d'activitat econòmica del Bages** per a la instal·lació de noves empreses. Tot i que aquest és un aspecte positiu, els agents de la comarca han apuntat que pot tenir implicacions negatives, ja que consideren que pot ser una amenaça pel fet de que han observat que, darrerament, moltes **empreses de logística** s'han assentat a la comarca. Les empreses de **logística normalment necessiten molt espai i ocupen poca gent** i per tant, malgrat que es bo tenir empreses de logística, consideren que també cal atreure altre tipus d'empreses. Com es comenta en els propers paràgrafs, per tal d'atraure activitats no logístiques és important que els polígons millorin certs aspectes.

El Bages compta amb un total de 94 polígons que acullen 1.599 empreses

No hi ha dèficit de sòl industrial a la comarca que pugui provocar dificultats a curt i a mitjà termini per acollir les implantacions industrials

Mancança de serveis en els polígons i deficiències en matèria d'accessos i infraestructures

Hi ha un baix grau d'associacionisme entre les empreses del mateix polígon i existeixen poques sinèrgies derivades de mecanismes de cooperació empresarial

Les millores dels darrers anys han millorat l'atractiu dels polígons d'activitat econòmica del Bages i han permès atraure nova activitat econòmica

Important presència en els polígons d'empreses de logística, que normalment necessiten molt espai i ocupen poca gent

1.6 EQUIPAMENTS I SERVEIS PÚBLICS

A continuació es procedeix a realitzar una anàlisi sobre els equipaments i serveis públics de que disposa el Bages. En concret, s'ha analitzat tant els serveis educatius i els serveis socio-sanitaris.

1.6.1 Centres educatius

Segons dades del Departament d'Educació de la Generalitat de Catalunya, en el curs escolar 2008-2009 a la comarca del Bages hi ha 112 centres educatius públics i 59 centres educatius privats.

Comparant la dotació d'equips educatius amb la de les comarques veïnes, s'observa que el Bages te el curs 2008-2009 una dotació d'equipaments escolars (0,99 centres per mil habitants) lleugerament inferior a comarques veïnes com l'Anoia i Osona (1,07 i 1,13 respectivament). Els centres d'ensenyament són majoritàriament escoles que imparteixen infantil i primària, amb 49 centres públics i 18 de privats.

		Valors Absoluts			Tant per mil respecte població		
		Bages	Anoia	Osona	Bages	Anoia	Osona
Nombre de centres d'Ensenyament, curs 2008-2009							
Public							
	Només Infantil	47	35	51	0,26	0,30	0,34
	Infantil i primària	49	35	51	0,27	0,30	0,34
	Només Secundària	15	8	13	0,08	0,07	0,09
	Infantil primària i secundària	0	0	0	0,00	0,00	0,00
	Només E. Especial específica	1	0	0	0,01	0,00	0,00
	Total públics	112	78	115			
Privat							
	Només Infantil	18	12	16	0,10	0,10	0,11
	Infantil i primària	18	13	16	0,10	0,11	0,11
	Només Secundària	2	?*	?*	0,01	?*	?*
	Infantil primària i secundària	20	14	17	0,11	0,12	0,11
	Només E. Especial específica	1	0	1	0,01	0,00	0,01
	Total privats	59	39	50			
TOTAL CENTRES		171	117	165	0,99	1,07	1,13

Font: Elaboració pròpia a partir dades del Departament d'Educació

?* No es disposa de dades

A la distribució dels centres per municipis trobem que 30 dels 35 municipis del Bages tenen algun centre educatiu, amb una lògica concentració a la capital; Manresa, al ser el municipi més poblat.

Respecte a l'ensenyament superior, els principals centres universitaris són: l'Escola Politècnica Superior d'Enginyeria de Manresa (EUPM-UPC) i la Fundació Universitària del Bages (FUB). L'Escola Politècnica Superior d'Enginyeria de Manresa (UPC) , ofereix el primer cicle de diverses especialitats d'enginyeria industrial, i el segon cicle d'organització industrial i d'enginyeria en mines (solament hi ha 5 universitats a Espanya que ofereixin aquest estudi). La FUB, ofereix estudis de grau en empresarials i en especialitats sanitàries com infermeria, fisioteràpia, podologia i logopèdia. A més a més mentre que a la FUB es realitzen tot un seguit de cursos de formació continuada, a l'Escola Politècnica Superior d'Enginyeria de Manresa s'imparteix un màster en enginyeria de recursos naturals i un doctorat en recursos naturals.

Finalment el Bages disposa d'un centre de formació professional de reconegut prestigi; la Fundació Lacetània, en el qual es realitzen diferents estudis de formació professional, de grau mitjà i grau superior. Destaquen especialment els cursos oferts de formació professional, regulada, ocupacional i contínua en el sector del metall

Així doncs amb aquesta oferta formativa el Bages dona resposta no tant sols a la comarca si no a la resta de comarques que conformen la Catalunya Central i complementa la resta d'estudis oferts a Catalunya.

Amb tot, al llarg de les entrevistes mantingudes s'ha identificat que existeix un cert desconeixement de les necessitats de les empreses per part de les universitats pel que respecta els estudis de grau. Efectivament, els centres universitaris no tenen suficient coneixement sobre els perfils i coneixements que necessiten les empreses per desenvolupar la seva activitat. Aquest desconeixement, degut en part a la manca de comunicació entre universitats i empreses, provoca que els coneixements dels estudiants al finalitzar les carreres universitàries no s'adaptin correctament a les demandes de l'empresariat .

De forma contrària, els estudis de postgrau al tractar-se d'especialitzacions es troben molt ben valorats per les empreses i consideren que són adequats a les seves necessitats.

1.6.2 Serveis sòcio-sanitaris

Comparativament amb Catalunya i amb les comarques veïnes el Bages té una millor dotació de serveis sanitaris públics, ja que la comarca compta amb 5,4 llits hospitalaris per cada mil habitants mentre que la mitjana de Catalunya és de 4,8.

Llits hospitalaris any 2006

	aguts	Llits socio-sanitaris	psiquiatria	Incubadores	Total	Llits per 1000 h.	Llits d'aguts per 1.000 hab.
Bages	611	277	24	12	924	5,4	3,5
Anoia	210	208	0	0	418	3,8	1,9
Berguedà	91	149	0	0	240	6	2,3
Osona	354	276	16	10	656	4,5	2,4
Solsonès	0	24	0	0	24	1,8	0
Catalunya	17.962	10.660	4.570	405	33.597	4,8	2,6

Font: Anuari Estadístic del Bages 2006/2007/2008.

Aquesta major dotació de serveis sanitaris públics existents a la comarca, obre la possibilitat d'acollir els estudiants d'especialitats sanitàries de la FUB per a la realització de pràctiques. Aquest fet augmentaria l'atractiu de l'oferta formativa universitària, configurant-se com un pol d'atracció en aquest àmbit.

També cal tenir present que el Bages disposa de centres de recerca (les pròpies universitats i el CMT) que poden realitzar activitats d'investigació i recerca en l'àmbit sanitari, de manera que es podrien generar sinèrgies positives.

D'altra banda, alguns dels agents entrevistats han apuntat la possibilitat que el sector metal·lúrgic de la comarca, que actualment basa la seva activitat en el proveïment al sector automobilístic, es reorienti cap a la provisió de materials per al sector sanitari. Aquesta reorientació suposaria un augment del seu valor afegit, i, a més, permetria reforçar el pes del sector sanitari a la comarca.

Els diferents factors aquí apuntats fa que alguns dels agents entrevistats considerin que pot ser una alternativa interessant per al desenvolupament econòmic de la comarca la creació i consolidació d'un clúster Bio-sanitari. Consideren que es disposa de les infraestructures, que poden servir de "palanca", i del coneixement necessària per a tal fi.

Residències geriàtriques i centres de dia per a gent gran

És important analitzar l'oferta d'aquest tipus d'equipaments en la mesura que les previsions demogràfiques de la comarca apunten a un sobreenvelliment de la població que provocarà un augment de la demanda de serveis assistencials.

L'any 2007, el total de places de residència per a gent gran és de 1.678. Comparativament amb Catalunya que té 6,97 places de residència cada mil habitants i amb les comarques veïnes d'Osona i l'Anoia (8,83 i 6,65 respectivament), el Bages té una millor dotació de places de residència per a gent gran, amb 9,48 places per cada mil habitants.

A la distribució d'aquestes places pel territori de la comarca trobem que Manresa és el municipi que disposa de més places, amb un total de 558 places, la segueix Moià amb 139 places, Artés amb 115 places, Santpedor amb 115 places i Navarclés amb 103, la resta de municipis disposen de menys de 100 places o cap.

Residències geriàtriques nombre de places any 2007

	Iniciativa Pública	Iniciativa Social	Iniciativa Mercantil	Total	tant per 1000 h.
Bages	398	867	413	1.678	9,49
Anoia	152	186	405	743	6,65
Osona	137	836	326	1.299	8,83
Catalunya	8.322	12.741	29.204	50.267	6,97

Font: Elaboració pròpia a partir de dades de l'Idescat.

Així mateix, l'any 2007 el Bages disposa de 28 centres de dia amb una oferta total de 361 places. El nombre de places que s'ofereixen en els centres de dia per a gent gran en tant per mil amb un 2,04 al Bages és inferior comparativament a les comarques veïnes de l'Anoia i d'Osona (2,26 i 3,10 respectivament). Tot i així aquest tant per mil és superior al del conjunt Català que es situa en l'any 2007 en un 1,77.

Centres de dia per a gent gran any 2007

	Nombre de Centres			Nombre de Places			TOTAL		Tant per mil
	Iniciativa Pública	Iniciativa Social	Iniciativa Mercantil	Iniciativa Pública	Iniciativa Social	Iniciativa Mercantil	Centres	Places	Places
Bages	6	9	12	87	124	150	27	361	2,04
Anoia	7	1	3	113	20	119	11	252	2,26
Osona	3	8	8	47	202	207	19	456	3,10
Catalunya	427	113	166	6.603	2.308	3.835	706	12.746	1,77

Font: Elaboració pròpia a partir de dades de l'Idescat.

Centres educatius

- El Bages té una dotació d'equipaments escolars (0,70 centres per mil habitants) lleugerament inferior a comarques veïnes com l'Anoia i Osona (0,74 i 0,77 respectivament)
- Desconeixement de les necessitats de les empreses en els estudis de grau, fet que suposa que sovint els perfils dels estudiants no s'adaptin a les demandes de l'empresariat
- Els estudis de postgrau estan ben valorats pel sector empresarial

Serveis sòciosanitaris

- Comparativament amb Catalunya i amb les comarques veïnes el Bages té una millor dotació de serveis sanitaris públics
- Possibilitat d'un clúster Bio-sanitari ja que es compta amb infraestructures que poden servir de palanca (universitat, recerca i centres sanitaris de referència)
- Previsible augment de la demanda de serveis sòciosanitaris degut a l'envelliment de la població del Bages
- El Bages amb 9,49 places per cada mil habitants té una millor dotació de places de residència per a gent gran respecte les comarques veïnes i Catalunya

1.7 RELACIONS ENTRE ELS AGENTS

Les relacions que s'estableixen entre els diferents agents socioeconòmics són un element que repercuteix directament sobre la competitivitat del territori. En aquest sentit, l'existència d'una comunicació fluïda entre els diferents actors implicats (empreses, centres d'ensenyament, Administracions públiques, etc.) permet una millor coordinació de les diferents actuacions que es desenvolupen.

En quant a les relacions entre empreses, ja s'ha comentat anteriorment que alguns dels agents entrevistats apunten certa **manca d'associacionisme entre les empreses ubicades en un mateix polígon industrial**. Aquest fet pot tenir una doble repercussió: per un costat, dificulta l'actuació com a grup de pressió per a reclamar millores en els polígons industrials i dificulta l'interlocució amb les Administracions Públiques. Per l'altre, la manca d'associacionisme pot ser un indicador del baix nivell de cooperació interempresarial que pot haver en l'àmbit dels polígons industrials.

Pel que fa a les relacions entre les empreses de la comarca i els centres d'ensenyament universitari del Bages, alguns dels agents entrevistats apunten que "tot i que existeix certa comunicació i coordinació entre ells, aquesta és millorable". Aquesta manca de comunicació es tradueix en un cert **desconeixement per part dels centres d'ensenyament dels perfils professionals que requereixen i demanden les empreses**. Tot i que la formació bàsica en totes les carreres universitàries està reglada per les Administracions Públiques, els centres tenen la possibilitat d'adaptar certs continguts per tal de donar resposta a les necessitats de les empreses. En el cas del Bages, aquesta adaptació no és suficient degut precisament al desconeixement de les demandes de les empreses respecte els perfils professionals.

Cal apuntar que aquesta situació no es reproduïx en el cas dels centres de formació professional, ni en els estudis de postgrau, on s'hi que hi ha una correcta adaptació entre els perfils professionals demandats per les empreses i els que ofereixen els centres d'ensenyament.

Finalment, en algunes de les entrevistes realitzades s'ha senyalat que "les relacions entre l'Administració Pública i les empreses és millorable". En aquest sentit, un dels aspectes més rellevants que s'ha apuntat és l'**excés de burocràcia en determinats tràmits** com ara la sol·licitud de subvencions. També s'ha apuntat com a fet negatiu la obligatorietat de desplaçar-se a Barcelona per a la realització de determinats tràmits. Segons els agents,

això genera ineficiències ja que s'augmenten els costos (en termes de temps i de recursos), i suposa una trava especialment per a la creació d'empreses.

A més, en alguns casos on la tramitació es pot realitzar al Bages, l'oficina municipal o comarcal actua bàsicament com a intermediari ja que els documents s'han de continuar enviant a Barcelona. Aquesta situació pot arribar a generar majors ineficiències, ja que s'augmenten el número de tràmits o passos a realitzar.

Un altre dels aspectes de millora apuntats en algunes entrevistes és el referent a la "necessitat de millorar la comunicació entre els Ajuntaments de la comarca, especialment entre els diferents serveis de promoció econòmica i ocupació". Aquesta millora en la comunicació s'hauria de materialitzar en una major coordinació entre els serveis, que hauria de permetre augmentar l'eficiència de les diferents actuacions que es duguin a terme.

Desconeixement per part dels centres universitaris dels perfils professionals que requereixen i demanen les empreses. Manca de correspondència entre l'oferta formativa i la demanda del mercat de treball

Excessiva burocràcia i obligatorietat de desplaçar-se a Barcelona per a la realització de determinats tràmits

Necessitat d'una major coordinació entre els serveis de promoció econòmica i ocupació dels Ajuntaments de la comarca

2. DEMOGRAFIA

2.1 EVOLUCIÓ DE LA POBLACIÓ

La població a 1 de gener del 2008 és de 181.346 persones. Tres municipis dels trenta-cinc de la comarca concentren el 50% de la població: el principal nucli de població és la capital (Manresa) que concentra un 41% del total de població, seguidament i a molta distància trobem Sant Joan de Vilatorrada (5,9%) i Sant Vicenç de Castellet (4,6%). Cal destacar que dels 35 municipis de la comarca, 23 tenen una població inferior als 5.000 habitants i 13 inferior a 1.000 habitants. Talamanca és el municipi amb un menor nombre d'habitants (152).

	Nº Habitants Bages	Nº Habitants Catalunya	Bages; Taxa Creixement Anual	Catalunya; Taxa Creixement Anual
2008	181.346	7.364.078	2,54%	2,13%
2007	176.846	7.210.508	2,08%	1,06%
2006	173.236	7.134.697	2,44%	1,99%
2005	169.114	6.995.206	2,42%	2,67%
2004	165.123	6.813.319	2,20%	1,63%
2003	161.561	6.704.146	2,34%	3,04%
2002	157.870	6.506.440	1,77%	2,28%
2001	155.118	6.361.365	0,87%	1,59%
2000	153.776	6.261.999	0,43%	0,88%
1999	153.123	6.207.533	0,32%	0,97%

Font: Elaboració pròpia a partir dades de l'IDESCAT. (Padró continu)

La taula anterior ens mostra com de l'any 99 a l'any 2003 el Bages va aconseguir taxes de creixement de la seva població inferiors a les del conjunt de Catalunya. De forma contrària, a partir de l'any 2004 i fins al 2008 (a excepció de l'any 2005) el Bages ha aconseguit taxes de creixement superiors al conjunt Català.

Durant el període analitzat, el Bages segueix la tendència de Catalunya de creixement sostingut de la seva població:

Evolució Habitants 2000-2008

	2000	2008	Creixement Anual Mitjà (acumulatiu)	Creixement Període
Catalunya	6.261.999	7.364.078	2,05%	17,60%
Bages	153.776	181.346	2,08%	17,93%

Font: Elaboració pròpia a partir dades de l'IDESCAT

En quant al creixement de població, al 2008 destaquen els municipis de Castellgalí (1.760 habitants) i Castellnou de Bages (966 habitants) amb creixements superiors al 50% (89,7% i 83,4% respectivament). Per altra banda, trobem que dels 5 municipis que han reduït la seva població en el període analitzat Cardona, és el que presenta un major decreixement amb un -7%.

L'increment de població patit es pot associar en alguns casos a un saldo migratori positiu derivat d'un increment en l'activitat econòmica i per tant de la necessitat de mà d'obra. En altres casos la redistribució de la població en el territori en funció de la proximitat al lloc de treball així com el diferencial de preus de l'habitatge també expliquen aquest increment de la població.

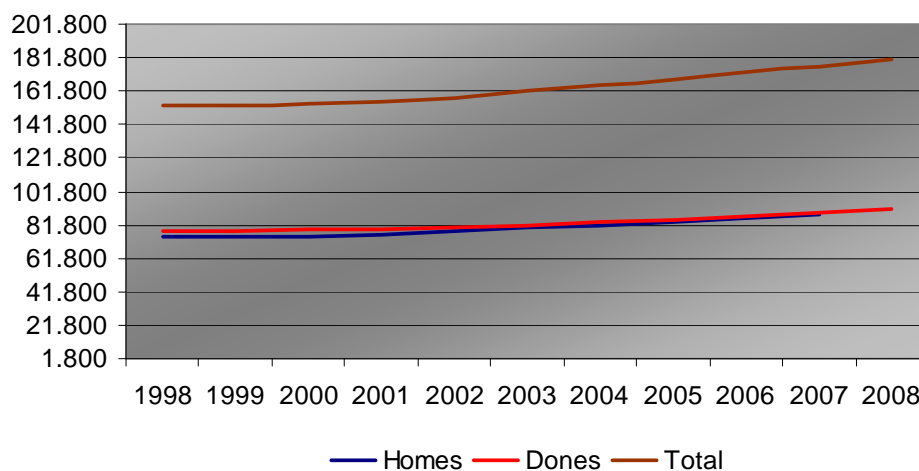
Població i taxa de creixement per municipis, El Bages 2000-2008

	Població 08	Població 00	Creixement
Aguilar de Segarra	249	213	16,9%
Artés	5.305	4.368	21,5%
Avinyó	2.222	1.999	11,2%
Balsareny	3.505	3.230	8,5%
Calders	914	763	19,8%
Callús	1.675	1.329	26,0%
Cardona	5.176	5.567	-7,0%
Castellbell i el Vilar	3.617	2.753	31,4%
Castellfollit del Boix	425	384	10,7%
Castellgalí	1.760	928	89,7%
Castellnou de Bages	966	526	83,7%
Estany, l'	385	398	-3,3%
Fonollosa	1.362	941	44,7%
Gaià	160	168	-4,8%
Manresa	75.053	63.742	17,7%
Marganell	301	243	23,9%
Moià	5.661	3.988	42,0%
Monistrol de Calders	701	597	17,4%
Monistrol de Montserrat	2.983	2.490	19,8%
Mura	237	217	9,2%
Navarcles	5.818	5.318	9,4%
Navàs	6.133	5.722	7,2%
Pont de Vilomara i Rocafort, el	3.635	2.614	39,1%
Rajadell	492	456	7,9%
Sallent	7.061	7.159	-1,4%
Sant Feliu Sasserra	633	657	-3,7%
Sant Fruitós de Bages	7.782	5.542	40,4%
Sant Joan de Vilatorrada	10.661	9.145	16,6%
Sant Mateu de Bages	673	491	37,1%
Sant Salvador de Guardiola	3.044	1.994	52,7%
Sant Vicenç de Castellet	8.275	7.212	14,7%
Santa Maria d'Oló	1.089	1.006	8,3%
Santpedor	6.787	5.352	26,8%
Súria	6.454	6.157	4,8%
Talamanca	152	107	42,1%
Bages	181.346	153.776	17,93%

Font: Elaboració pròpia a partir dades IDESCAT (padró continu)

Si bé les dades de finals del segle XX i principis del segle XXI mostren una tendència de creixement demogràfic en la majoria de municipis, tal com indica l'informe Estratègic del Bages - Projecte REPTE de la Diputació de Barcelona // maig 2007: "si s'analitza el comportament del segle XX, s'observa que l'evolució demogràfica de la població del Bages no ha estat homogènia a tota la comarca, i que bona part dels municipis rurals han anat perdent població mentre que els municipis industrials majoritàriament n'han guanyat. Manresa i el seu àmbit d'influència es presenten com l'àmbit geogràfic més dinàmic del Bages del segle passat i tot sembla indicar que ho continuarà sent en el segle XXI".

Evolució població Bages 1998-2008



Font: Elaboració pròpia a partir dades IDESCAT

2.1.1 Factors de creixement de la població; saldos migratoris

A continuació es presenta una taula que recull els factors que condicionen el creixement de la població: el creixement natural (naixements - defuncions), el saldo migratori interior (moviments dintre l'estat espanyol) i el saldo de la immigració exterior (arribada de població d'altres països⁴). Així, la taula recull la contribució en percentatge al creixement total de població per al període amb dades disponibles 2004-2006.

⁴ També s'han tingut en compte les emigracions de població resident al Bages cap a l'estranger, però val a dir que es tracta de xifres molt reduïdes comparades amb les xifres de població immigrada

Fluxos de població. Factors de creixement 2004-2007						
	<i>Neixements</i>	<i>Defuncions</i>	Creixement natural	Saldo migratori intern	Immigració exterior	Creixement total
2005	40,5%	-38,4%	2,1%	45,2%	52,7%	3.984
2006	42,7%	-34,8%	7,8%	35,0%	57,1%	4.670
2007	39,2%	-32,3%	7,0%	28,7%	64,3%	4.700

Font: Elaboració pròpia en base a dades de l'Idescat (padró)

Al 2007 (darrera dada disponible), destaca l'elevada contribució de la immigració exterior al creixement poblacional per al període examinat amb una contribució del 64,3% del creixement. En segon lloc es situen les migracions internes que tenen un impacte del 28% i en destaca una reducció important a l'any 2007 respecte al 2005. Finalment, el creixement natural tot i que només representa un 7% del total del creixement experimentat, en destaca el guany en pes relatiu experimentat al 2006 (gairebé, quadruplicant la de l'any anterior). Aquest darrer fenomen ha estat força condicionat per la immigració exterior ja que es caracteritza per tenir una elevada concentració d'individus en edat reproductiva i per uns usos i costums (tradició cultural) d'assentament familiar en edats joves.

És útil analitzar l'origen i destí de les migracions internes. En aquest sentit la següent taula mostra per la comarca del Bages el saldo migratori net en termes absoluts de les migracions internes de població segons si procedeixen de Catalunya (resta de comarques catalanes) o de la resta de l'estat espanyol:

Migracions internes. Saldos destinació-procedència 2002-2006			
	Resta Catalunya	Resta Espanya	Total
2007	1.413	85	1.498
2006	1.767	-120	1.647
2005	2.235	-126	2.109
2004	1.671	15	1.686
2003	1.441	130	1.571
2002	1.246	38	1.284

Font: Elaboració pròpia a partir de les dades de l'Idescat

A partir de la taula anterior, s'extreu que al 2007 el Bages va atreure un total de 1.413 persones de la resta de comarques catalanes, i 85 persones de la resta del territori espanyol, generant un saldo migratori intern net de 1.498 persones.

El moviment migratori extern, ha anat a l'alça en els darrers anys, essent la capital de comarca (Manresa) la que al 2007 va acollir al major nombre d'immigrants en nombres absoluts (1.946, el que representa un 58% de tots els immigrants externs acollits). En canvi si es relativitzen les xifres, el municipi de Balsareny amb una població al 2007 de 3.410 habitants, i una immigració externa de 110 habitants (el que representa un 3,7% de la població total), va ser el municipi que va presentar una magnitud més elevada en termes relatius.

Analitzant l'evolució de la immigració externa segons el lloc de procedència s'observa com predominen els arribats de l'Àfrica (principalment del Marroc) i de l'Europa no comunitària.

Aquesta evolució de l'emigració externa a la comarca del Bages segueix la tendència de Catalunya, on hi ha hagut un gran creixement de l'emigració externa provocada per la recerca de treballs poc qualificats en sectors com l'hoteleria i la construcció. Ara bé, en termes relatius, i per a l'any 2007, el nombre d'immigrants extracomunitaris i africans supera al que presenta el conjunt català.

Evolució de la immigració exterior segons continent de procedència; El Bages 04-07 i Catalunya 07

	Valors Absoluts (Bages)				Valors Relatius (Bages)				Val. Relatius
	2004	2005	2006	2007	2004	2005	2006	2007	Catalunya 07 %
Resta de la UE	97	99	138	170	4,5%	4,0%	5,1%	5,1%	11,1%
Resta d'Europa	506	587	873	1.319	23,7%	23,9%	32,5%	39,3%	18,4%
Àfrica	841	959	671	827	39,4%	39,0%	25,0%	24,6%	14,8%
Amèrica	546	625	774	773	25,6%	25,4%	28,8%	23,0%	34,6%
Àsia	90	95	115	111	4,2%	3,9%	4,3%	3,3%	9,1%
Oceania	6	4	1	1	0,3%	0,2%	0,0%	0,0%	0,1%
No consta	48	92	113	156	2,2%	3,7%	4,2%	4,6%	11,9%
Total	2.134	2.461	2.685	3.357	100,0%	100,0%	100,0%	100,0%	100,0%

Font: Elaboració pròpia a partir dades de l'IDESCAT

La importància creixent de la població immigrada queda patent en analitzar el percentatge que representa aquest col·lectiu sobre el total de la població i com ha evolucionat des del 2000 fins al 2007. Així, la proporció de població de procedència estrangera ha passat de representar un 1,3% a l'any 2000 a un 9,3% al 2007. Aquesta dada, notablement inferior al 13,5% per a Catalunya al 2007, posa de manifest que encara hi ha marge de creixement de la població via immigració però. En aquest sentit, cal tenir en compte que els nousvinguts requereixen d'un període d'adaptació/integració que varia en funció de la

persona, la cultura i les circumstàncies, i en conseqüència el procés d'immigració produeix una pressió sobre l'estructura social del Bages a tenir en compte.

Immigració/PobTotal exterior 2000-2007

	2000	2007
Bages	1,3%	9,3%
Catalunya	2,9%	13,5%

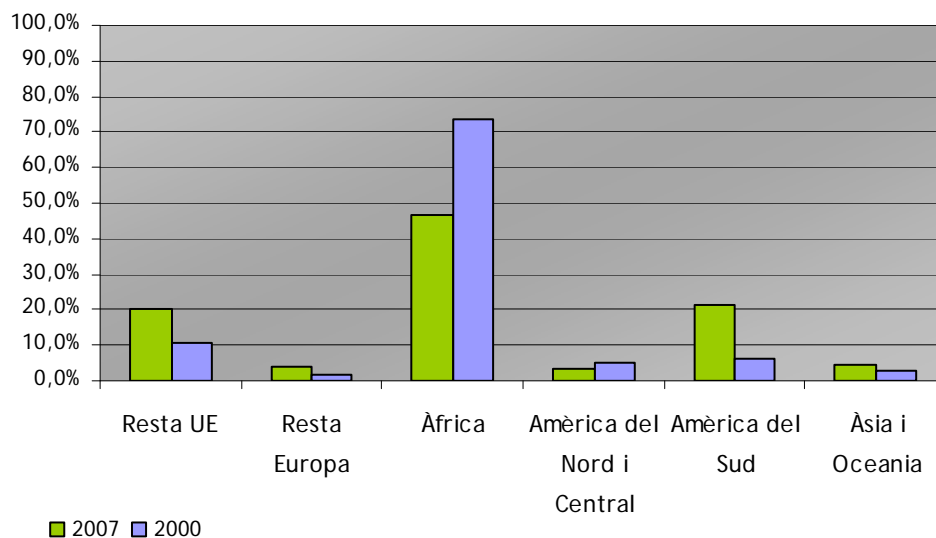
Font: Elaboració pròpia a partir dades de l'IDESCAT

La taula següent presenta el nombre de persones immigrades que hi havia al Bages els anys 2000 i 2007 segons lloc de procedència:

	Resta UE	Resta Europa	Àfrica	Amèrica del Nord i Central	Amèrica del Sud	Àsia i Oceania	Total
2007	3.317	688	7.701	522	3.498	705	16.431
2000	203	36	1.431	94	125	59	1.948

El gràfic següent recull la distribució per procedència dels immigrants estrangers per al 2000 i el 2007. En comparar la distribució dels dos anys, s'observa com s'ha passat d'un patró clarament concentrat en la procedència africana l'any 2000 a un altre basat en tres col·lectius de forta representació l'any 2007: Àfrica, Amèrica del Sud i la Unió Europea (UE).

Evolució de la procedència dels immigrants estrangers (composició 2000 i 2007)



Font: Elaboració pròpia a partir dades de l'IDESCAT

D'acord amb l'informe "Les previsions de creixement demogràfic" de l'Anuari Estadístic del Bages 2005-2006 el saldo migratori positiu ha estat conseqüència de diferents factors:

- ✓ Increment de l'activitat econòmica associat a la necessitat de mà d'obra
- ✓ Redistribució de la població en el territori en funció de la proximitat al lloc de treball i del diferencial dels preus de l'habitatge en els diferents municipis.
- ✓ La conversió de segona a primera residència.

Finalment, cal esmentar que les previsions realitzades en el marc de l'avantprojecte del Pla Territorial Parcial de les Comarques Centrals (PTCC) pressuposen pel conjunt de la comarca un augment molt considerable de la població (123.090 habitants més entre 2001 i 2026). Aquest creixement és exogen, de manera que en l'escenari 2026, el 45% de la població del Bages és immigrant. Aquest nou escenari serveix per calcular el creixement del nombre de llocs de treball (72.806 llocs), de les hectàrees de sòl per activitats econòmiques (405ha) i del nombre d'habitatges, que es duplica (47.884 habitatges). La referència bàsica per fer aquestes previsions és una evolució estimada de l'índex de creixement del PIB a Catalunya durant els propers quinquennis.

Fort increment de la població i de la taxa de creixement de la població en els últims anys, registrant una taxa mitjana de creixement del 2,05% anual per al període 2000-2008

Important concentració de la població en un municipi, Manresa

Els municipis rurals perden població mentre que els municipis més industrialitzats en guanyen

L'anàlisi dels factors de creixement poblacional presenta dos elements diferenciats

- El saldo de les migracions internes denota l'atracció de població resident d'altres comarques catalanes
- La immigració estrangera constitueix el principal factor de creixement poblacional (representa el 57% del creixement total). i defineix un model de creixement fonamentat en la immigració

La població estrangera del Bages ha passat de representar el 1,3% al 2000 al 9'3% al 2007 (percentatge que és inferior al 13,5% del conjunt català)

2.2 ESTRUCTURA DE LA POBLACIÓ PER EDATS

A l'any 2007 la població de 0 a 14 anys representava el 14,4% de la població, la població de 15 a 64 anys el 67% i la població de 65 anys i més el 18,6%.

Respecte a l'evolució de l'estructura de la població segons les edats, s'observa que a l'any 2001 el segment de població de més de 65 anys, havia guanyant pes en detriment del segment de població de 0 a 14 anys tant a Catalunya com al Bages, fet que indicava el fenomen d'envelliment de la població. Al 2007 s'observa una certa millora tant a Catalunya com al Bages ja que la població de més de 65 anys baixa el seu pes relatiu sobre el total de la població tant al Bages com a Catalunya. En el cas del Bages la reducció és de més de dos punts percentuals respecte al 2001 i es situa a nivells inferiors als de 1996. Per una altra banda els individus més joves de la població (0 a 14 anys) incrementen notablement el pes relatiu. Dit fenomen l'explica en part l'increment del creixement vegetatiu, però també la immigració.

	BAGES			CATALUNYA		
	1996	2001	2007	1996	2001	2007
De 0 a 14 anys.	14,0%	13,1%	14,4%	14,7%	13,8%	14,7%
De 15 a 64 anys.	66,9%	66,2%	67,0%	69,1%	68,8%	68,9%
De 65 i més.	19,2%	20,7%	18,6%	16,3%	17,4%	16,4%
Total població (absoluts)	152.586	155.112	176.846	6.090.040	6.343.110	7.210.508

Font: Elaboració pròpia a partir dades de l'IDESCAT i de l'Anuari Estadístic del Bages 2006/2007/2008

Malgrat la millora constatada, per realitzar una bona anàlisi de l'estat de la població és interessant recórrer als índexs demogràfics.

Taxa de joventut: (població de 16 a 24 anys / població total) * 100

La taxa de joventut (9%) és sensiblement inferior a la del conjunt de Catalunya (10%), posant de manifest la presència d'un percentatge de població de nova incorporació al mercat de treball (franja de 16 a 24 anys) poc elevat.

Índex d'envelliment: (població de 65 anys i més / població de 0 a 15 anys) * 100

L'índex d'envelliment (122%) molt per sobre del de Catalunya (109%), denota que no s'està produint un relleu generacional i que per tant que la població està envellint. És a dir, els joves de la franja d'edat de 0 a 15 anys són menors en nombre que les persones de més de 65 anys.

Índex de sobreenvelliment: (població de 85 anys i més / població de 65 anys i més) * 100

En el mateix sentit, l' *índex de sobreenvelliment* que és del 13% (quan a Catalunya és del 12%) indica que la població major de 65 anys està sobreenvellida, concentrant-se més de la meitat del grup en la franja de més de 85 anys.

Índex de dependència global: (((pob. 0 a 15 anys) + (pob. 65 i més anys)) / (pob. 16 a 64 anys)) * 100

En darrer lloc, l' *índex de dependència global* (49%) que recull la càrrega que representa la població dependent pren un valor superior al de Catalunya (45%) que ja és força elevat.

Indicadors demogràfics - 2007		
Taxes demogràfiques	El Bages	Catalunya
Taxa de joventut	9%	10%
Índex d'envelliment	122%	109%
Índex de sobreenvelliment	13%	12%
Índex de dependència global	49%	45%

Font: Elaboració pròpia a partir dades de l'IDESCAT

Nota: La taxa de joventut ha estat calculada a partir de les dades del padró continu de població mentre que la resta d'Indicadors, han estat extrets directament de l'IDESCAT

Si comparem l'estructura de població del Bages amb la de les comarques veïnes, s'observa com després del Berguedà, el Bages és la comarca en que la població de 0 a 14 anys té un menor pes sobre la població total (14,4%). La població de 65 a 79 anys i de més de 79 anys, presenten un pes relatiu del 13% i 5,6% respectivament, que és superior al conjunt català. Les dades presentades confirmen altre cop el que ja mostren els valors dels índexs demogràfics presentats.

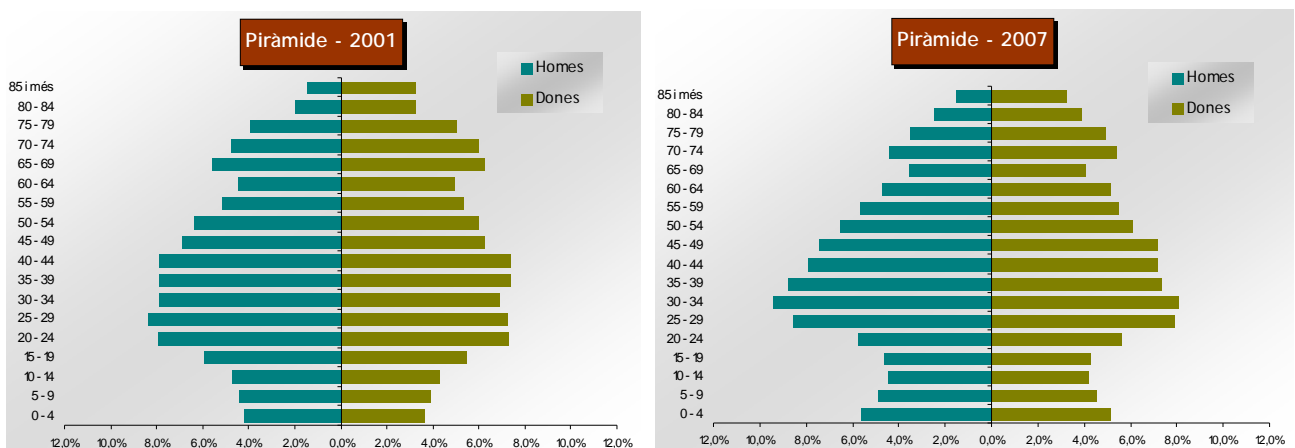
Estructura per edats any 2007 en percentatges; comarques de la Catalunya Central, Catalunya, Espanya i Europa.

	DE 0 A 14 ANYS	DE 15 A 24 ANYS	DE 25 A 49 ANYS	DE 50 A 64 ANYS	DE 65 A 79 ANYS	DE 80 ANYS I MÉS
Bages	14,4%	10,2%	39,9%	16,9%	13,0%	5,6%
Anoia	16,2%	10,9%	41,3%	16,3%	10,9%	4,4%
Berguedà	12,0%	10,0%	36,8%	18,2%	15,6%	7,4%
Osona	15,7%	10,7%	40,7%	16,2%	11,8%	4,9%
Solsonès	14,9%	10,6%	39,3%	16,2%	13,4%	5,6%
Catalunya	14,7%	10,5%	41,4%	17,0%	11,9%	4,5%
Espanya	14,5%	11,5%	40,5%	16,8%	12,1%	4,5%
Zona Euro (13)	15,5%	11,7%	36,7%	18,1%	13,3%	4,6%
Unió Europea (27)	15,8%	12,6%	36,3%	18,3%	12,6%	4,3%

Font: Anuari Estadístic del Bages 2006/2007/2008 a partir de l'IDESCAT/EUROSTAT

Analitzant l'evolució de la piràmide poblacional de la comarca entre els anys 2001 i 2007, s'observa que els segments de 0 a 4 anys i de 5 a 9 han incrementat el seu pes relatiu, però el model de la piràmide segueix sent de tipus tubular i característic de poblacions envellides i de models que no propicien un relleu generacional. Malgrat els increments comentats, i que podrien estar marcant un futur canvi de tendència, és preocupant la poca població de la franja entre 5 i 24 anys, que no garanteix el relleu de la població de les franges superiors i que possiblement s'haurà de suplir amb població immigrada.

Les estadístiques relatives al moviment migratori porten a pensar que aquest dèficit poblacional de certes franges d'edat s'està suplint amb població immigrant, i especialment de fora del territori espanyol. En aquest sentit, l'increment de la natalitat observada en els últims anys (franja 0-4 anys) està, en part, condicionada per l'arribada d'una gran quantitat de població immigrant en edat reproductiva.



Font: Elaboració pròpia a partir de les dades del padró continu de l'IDESCAT

En relació a l'envelliment de la població, la població de més de 65 anys ha augmentat en termes absoluts i la taxa de sobreenvelliment ha passat d'un 45,73% l'any 2001 al 52,91% l'any 2007. A més, es detecta que el col·lectiu major de 65 anys presenta una estructura més concentrada en les franges d'edat superiors als 75 anys.

Les implicacions del sobreenvelliment descrites es tradueixen en un **increment de la demanda dels serveis assistencials**. En aquest sentit, és de vital importància preveure i anticipar l'increment de les necessitats assistencials futurs.

Envel·liment progressiu de la població (índex d'envel·liment superior al del conjunt de Catalunya)

La nova incorporació al mercat de treball és poc elevada degut a que, en termes relatius, hi ha pocs joves a la comarca (taxa de joventut inferior a la del conjunt de Catalunya)

Previsible augment de les necessitats de serveis assistencials (índex de dependència global superior a la del conjunt de Catalunya)

3. MERCAT DE TREBALL

3.1 ATUR

A setembre de 2008 hi havia un total de 11.183 aturats (5.559 homes, 5624 dones). Respecte a la taxa d'atur, no es disposa de dades actualitzades de la població activa per a poder calcular la taxa d'atur real i per tant cal fer una estimació. Seguint els procediments emprats per l'Observatori del Mercat de treball del Bages del Consorci de Formació i Iniciatives del Bages Sud (CFIBS) hem realitzat la següent estimació:

$$\text{taxa d'atur} = \text{nombre d'aturats} / \text{població activa 2001}.$$

La limitació evident que presenta dita estimació és la suposició d'una població activa constant i per tant, pot conduir a sobreestimar o subestimar el valor real de la taxa d'atur en funció de la variació de població activa que es generi. Malgrat la limitació exposada, cal remarcar que la hipòtesi emprada permet fer una anàlisi a grans trets i realitzar una comparativa territorial i/o de gènere de la variable objecte d'estudi.

Seguint el procediment descrit, la taxa d'atur total estimada per al setembre de 2008 és igual al 14,67%. Ara bé, si fem la distinció segons el sexe, s'observa una diferència notable: la taxa d'atur masculina és del 12,83% i la taxa d'atur femenina 17,10% (aproximadament quatre punts bàsics). Aquesta diferència, s'ha reduït considerablement en el darrer exercici, en tant que la reducció de llocs de treball, ha estat més intensa en sectors en que el sexe masculí té més representació com per exemple la construcció. Malgrat aquesta reducció, la diferència es prou important i mostra que el mercat laboral al Bages, encara no garanteix la igualtat d'oportunitats per ambdós sexes

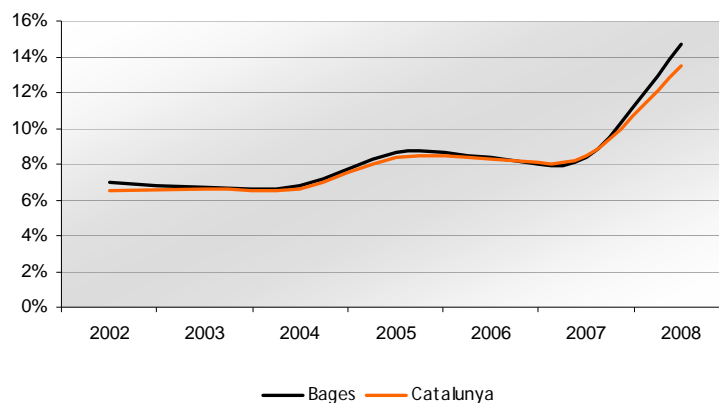
Posteriorment s'analitzarà amb profunditat en quins segments d'edat es generen les discriminacions entre sexe. La discriminació és una dada que a nivell social, genera una certa alarma i per aquest motiu, és important relativitzar-la en front el conjunt català per tal de poder valorar la seva intensitat. Així, al conjunt català la taxa d'atur total estimada⁵ és del 13,5%, del 12,35% pels homes i del 15,05% per les dones.

⁵ Per al conjunt català existeixen dades actualitzades de població activa però s'ha preferit calcular la taxa d'atur estimada, per tal de que les magnituds siguin comparables.

A la gràfica següent s'observa com el comportament de l'atur estimat al Bages estaria quasi perfectament correlacionat amb l'atur estimat a Catalunya, essent el darrer lleugerament inferior al primer. En quant a l'evolució de la taxa d'atur estimada, cal destacar:

- ✓ Durant el període 2004-2005 la taxa d'atur estimada va incrementar en gairebé 2 punts bàsics tant a Catalunya (del 6,62% al 8,38%) com al Bages (del 6,76% al 8,65%).
- ✓ Del 2005 al 2007, es redueixen el nombre d'aturats al Bages i la taxa d'atur estimada es situa a uns nivells lleugerament millors al conjunt Català (8,36% "vs" 8,48%)
- ✓ Del 2007 a l'actualitat, la situació econòmica ha empitjorat i el mercat de treball bagenc ha acumulat, en proporció, un major nombre d'aturats respecte el conjunt Català (fet que queda palès en un pendent diferent en la corba de l'evolució de la taxa d'atur estimada mostrada).

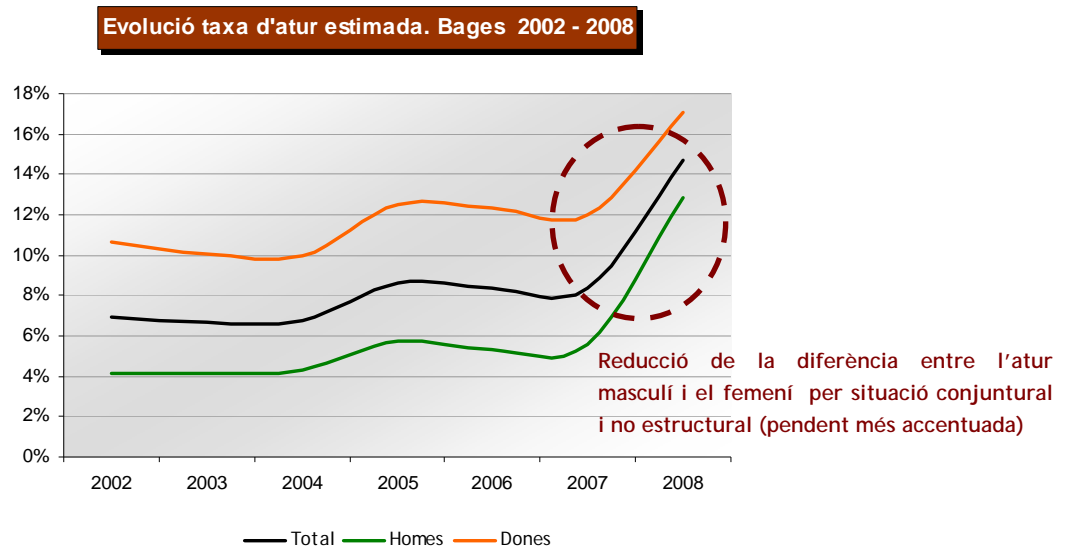
Evolució taxa d'atur estimada: Bages - Catalunya 2002 - 2008



Font: elaboració pròpia a partir de dades del Departament de Treball i de l'IDESCAT

En la comparativa per gènere de l'evolució de la taxa d'atur estimada, s'observa una diferència important de més de cinc punts i mig bàsics de les dones respecte els homes al llarg de tot el període analitzat (2002-2008; excepte al 2008 que és de 4,27 punts bàsics) Aquesta situació posa de relleu la diferència de gènere mencionada existent en el mercat de treball local, al mateix temps que no es fa palesa cap tendència correctora al respecte, ja que la reducció del darrer any es fruit del moment conjuntural i per tant no es tracta d'un canvi estructural.

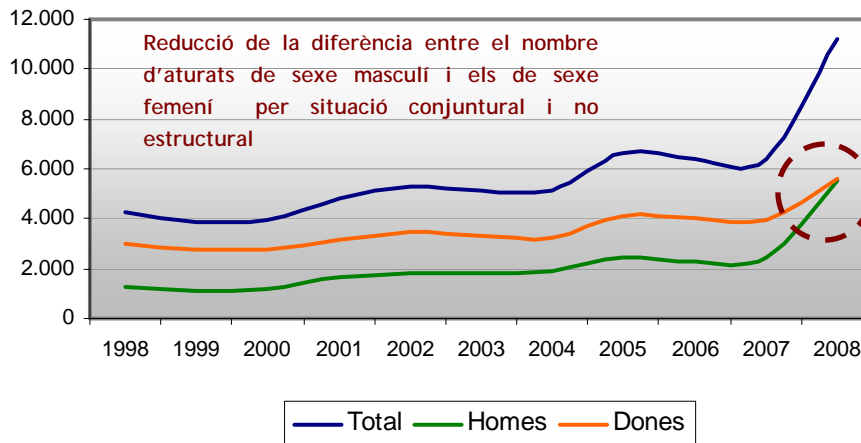
En aquest sentit, es manifesta la necessitat d'impulsar i desenvolupar nous programes d'inserció laboral per a les dones.



Font: elaboració pròpia a partir de dades del Departament de Treball

Respecte el nombre d'aturats, la seva anàlisi té continuïtat amb els resultats anteriors de l'evolució de la taxa d'atur estimada. Com era d'esperar, s'observa que el nombre d'aturats al Bages era estable al voltant dels 4.000-5.000 aturats per al període 1999-2004, mentre que el 2005 s'enregistra un gran increment del nombre d'aturats, passant de 5.150 a 6.593 en un any. Val a dir, però, que aquest augment del nombre de persones aturades es pot explicar, en part, degut al canvi en la metodologia de càlcul utilitzada pel Servei d'Ocupació de Catalunya (SOC). Posteriorment, el nombre d'aturats marca una moderada tendència decreixent, però en qualsevol cas es manté en un nombre significativament superior al període d'estabilitat precedent, situant-se per sobre dels 6.300 aturats i incrementant als 11.183 aturats en el mes de setembre de 2008. Per tant, es pot concloure que actualment el Bages es troba en un context d'atur elevat en relació a la situació anterior al 2005.

Evolució anual de l'atur registrat



Font: elaboració pròpia a partir de dades del Departament de Treball

3.1.1 Perfil dels aturats

Aprofundint en el perfil de la població aturada actual, a continuació es presenten una sèrie de gràfiques relatives a la tipologia i el nombre d'aturats a data de desembre de 2008. S'ha escollit desembre com a mes de referència per analitzar la panoràmica de l'atur pels següents motius:

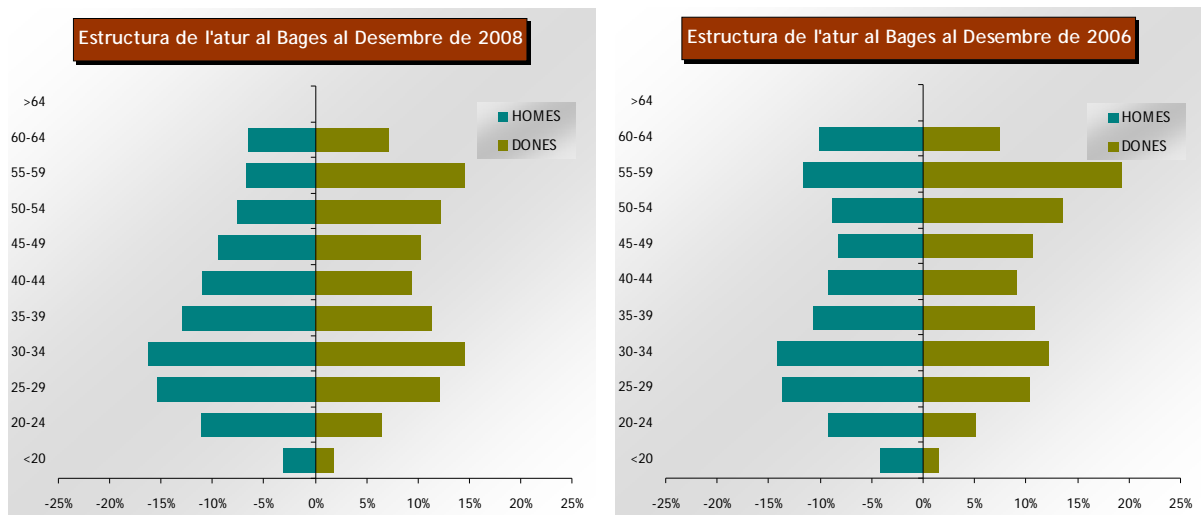
- ✓ És el darrer mes del qual es disposa informació.
- ✓ El mes de desembre es considera un mes clau per analitzar l'estat del mercat de treball. La desacceleració econòmica fa que moltes empreses ja hagin realitzat reestructuracions de plantilles, de cara a enfocar el proper exercici.

La distribució dels aturats per franges d'edat a desembre de 2008 presenta una fisonomia amb trets a destacar. En primer lloc, resalta l'elevat percentatge de dones aturades en la franges d'edat de 30 a 34 anys (14,6%), 50 a 54 anys (12,2%) i la de 55 a 59 anys (14,5%). D'aquesta manera i atès que, com s'ha observat amb anterioritat, el nombre de dones aturades ja es situava clarament per sobre dels homes, es pot afegir que les dones inscrites a l'atur que tenen entre 30 i 34 anys i 55 i 59 anys configuren un col·lectiu amb dificultats per a la inserció laboral que demanda actuacions específiques per part dels serveis d'ocupació. Aquesta afirmació es confirma si analitzem les dades de desembre de 2006 on les franges d'edat mencionades, presenten uns valors elevats (franges d'edat de 30 a 34 anys (12,2%), 50 a 54 anys (13,6%) i la de 55 a 59 anys (19,3%)) i per tant es pot dir que és un fet estructural i no conjuntural del mercat laboral del Bages.

A desembre de 2008 destaca en els homes el col·lectiu de la franja d'edat d'entre 30 i 34 anys que es situa en un 16,2%. Aquest valor és elevat comparat amb el 14,2% que es registrà al 2006 i juntament amb un augment del pes de les franges d'edat de 30 a 40 anys respecte a l'estructura de 2006 confirma que la conjuntura econòmica actual ha estat més virulent en la destrucció de llocs de treball ocupats pel sexe masculí i en concret per homes amb una edat d'entre 30 i 40 anys.

En segon lloc, la forma piramidal de la distribució denota que la majoria de les persones inscrites a l'atur es concentren en la franja de 30 a 40 anys, configurant els col·lectius amb menys dificultats, *a priori*, per a la inserció laboral —enfront dels joves o la gent gran—. Destaca el bon comportament de l'atur dels homes en la franja de 50 a 54 anys al tractar-se d'un segment que presenta un elevat risc d'exclusió laboral degut a les dificultats per a la inserció laboral que els ocasiona la seva edat. Com ja s'ha mencionat no és així en el cas de les dones.

En darrer lloc, la concentració de persones aturades en les franges inferiors als 30 anys és poc significativa atès que es tracta del grup amb menor risc d'exclusió laboral, tot i que val a dir que hi ha una concentració clarament major entre el gènere masculí que es podria explicar per la incorporació al món laboral dels joves del sexe masculí enfront d'una major prolongació dels estudis en les joves del sexe femení.

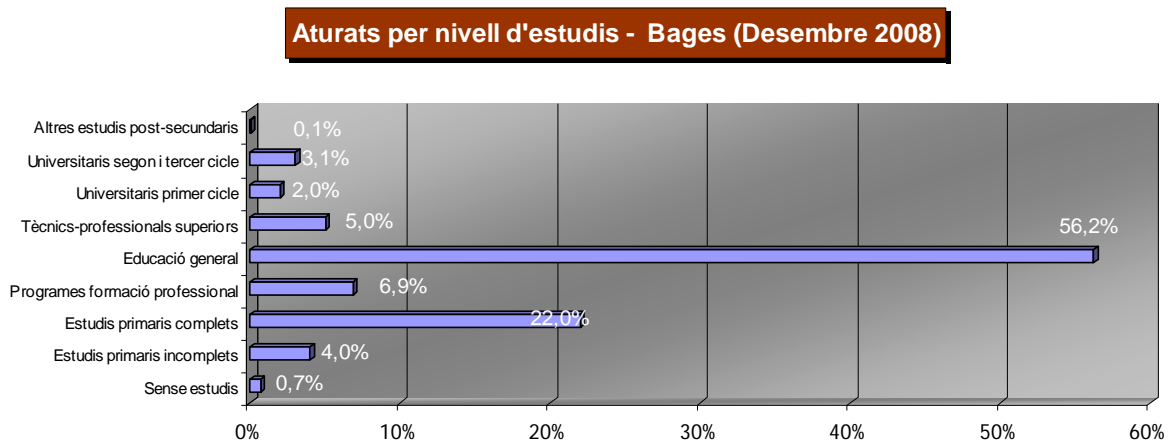


Font: elaboració pròpia a partir de dades del Departament de Treball

Si s'analitza les persones inscrites a l'atur en relació al nivell d'estudis s'observa una elevada concentració de l'atur dels col·lectius amb baixa qualificació i especialització.

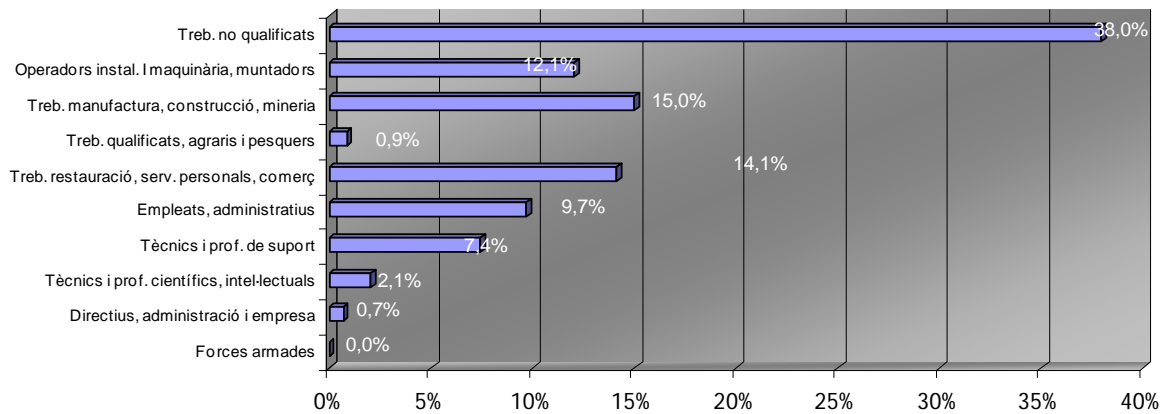
De forma contrària, a major qualificació i especialització menor és la concentració d'aturats.

Tant sols un 10,2% dels aturats son persones amb estudis tècnics-professionals o universitaris mentre que el 89,8% restant representen nivells educatius d'educació general o inferiors. Si s'analitza la composició d'aquest 89,8%, el segments d'educació general amb un 56,2%, seguit dels estudis primaris complets amb un 22% ja acumulen el 78,2% dels aturats. L'11,6% restant d'aturats es situen en els perfils de formació professional (6,9%), estudis primaris incomplets (4%) i sense estudis (0,7%).



Font: Elaboració pròpia a partir de les dades del Departament de Treball

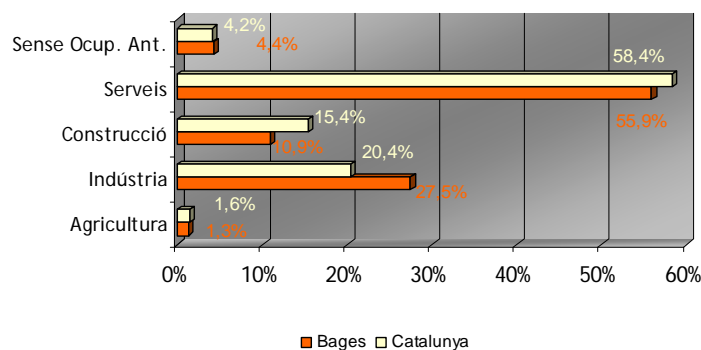
El perfil descrit dels aturats respecte al nivell d'estudis es correspon amb la distribució d'aquests mateixos aturats segons el tipus d'ocupacions que demanden. Així, les ocupacions que presenten un major nombre d'aturats són els treballs no qualificats o que requereixen uns nivells formatius baixos com treballs no qualificats (38%); treballs de restauració, serveis personals i comerç (14,1%); els treballs manufacturera, la construcció i la mineria (15%) i els administratius (9,7%). El conjunt d'aquestes ocupacions aglutinen el 76,8% dels aturats.

Distribució aturats per ocupacions - Bages (Desembre 2008)


Font: Elaboració pròpia a partir de les dades del Departament de Treball

A data desembre de 2008, la distribució per sectors econòmics de les persones aturades, presenta una concentració del 58,4% en el sector serveis. Si es considera que aquest sector (segons les dades més recents d'afiliació a la seguretat social de setembre de 2008) acumula el 52% dels treballadors assalariats i el 65% de les empreses de la comarca es pot afirmar que l'atur, tot i ser significatiu, en termes relatius es troba en línia respecte als treballadors que ocupa. En canvi, la indústria que ocupa el 38% dels treballadors afiliats a la seguretat social i registra el 20% de tots els comptes d'empreses, mostra un atur del 28%, lleugerament inferior en termes relatius.

El sector de la construcció que aglutina el 10,1% de tots els aturats també es troba en línia amb els valors relatius dels treballadors i empreses que ocupa segons les dades del règim de la seguretat social i que son el 10% i el 15% respectivament.

Distribució aturats per sectors econòmics - Bages (Desembre 2008)


Font: Elaboració pròpia a partir de les dades del Departament de Treball

La taxa d'atur del Bages és sensiblement superior a la del conjunt de Catalunya

L'atur és persistentment més elevat en les dones que en els homes. No hi ha una tendència correctora en el període analitzat a excepció del darrer any (2008) en que sí que hi ha una reducció de la diferència entre l'atur masculí i el femení degut a causes conjunturals derivades de la crisi econòmica, que ha afectat més a sectors on l'ocupació és majoritàriament masculina

Les dones aturades que tenen entre 30 i 34 anys i 55 i 59 anys configuren un col·lectiu amb dificultats per a la inserció laboral que demanda actuacions específiques per part dels serveis d'ocupació

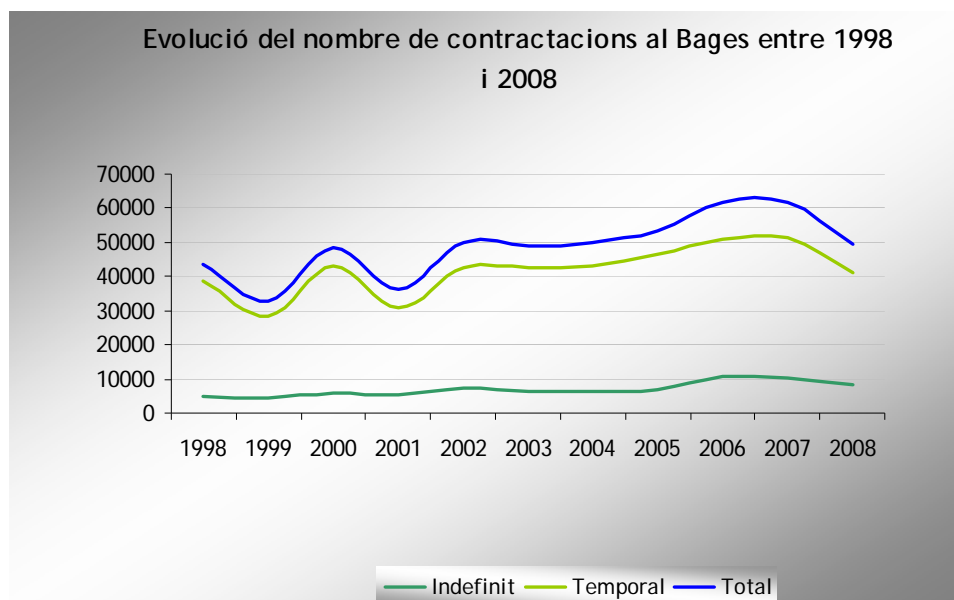
Major atur registrat entre els perfils de baixa qualificació i especialització. Igualment, els treballs de poca qualificació són els que generen més atur

El sector serveis és qui genera més atur (també és qui més ocupació genera)

3.2 CONTRACTACIÓ

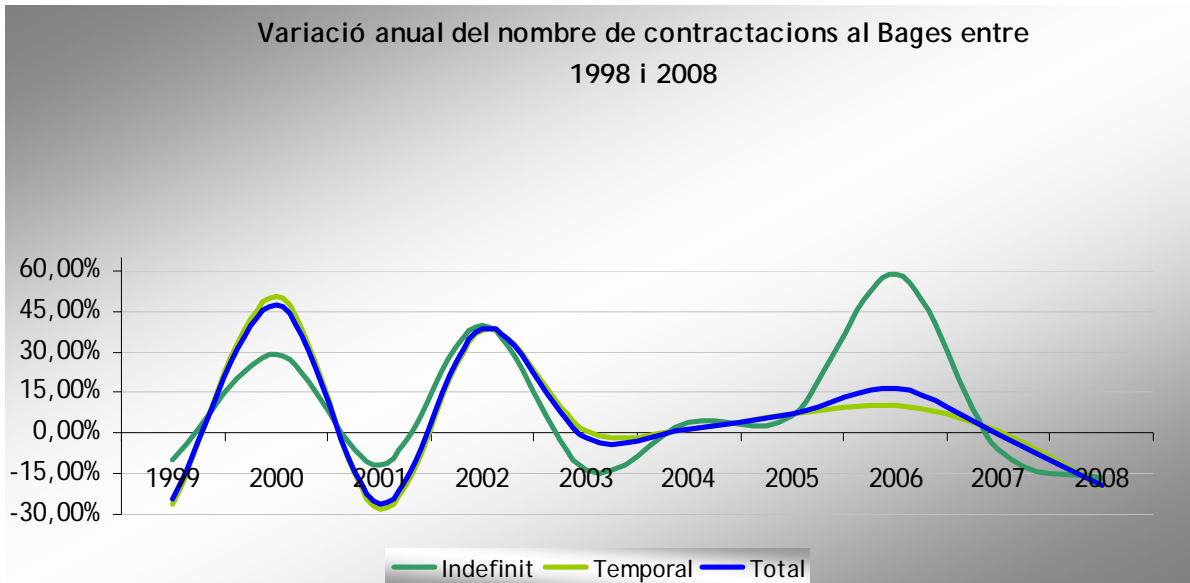
Al 2008 es van realitzar un total de 49.442 contractacions (8.532 indefinides i 40.910 temporals), un 19,61% menys que l'any anterior.

L'evolució del nombre de contractacions totals està fortament condicionada per les contractacions temporals, que representen més del 80% del total, no obstant, en els darrers anys s'observa que les contractacions indefinides han augmentat la seva representació. En el context actual d'alentiment de l'economia, de crisi financera i immobiliària i, després de que l'any 2007 ja es manifestés un lleu retrocés de la contractació (-0,56%), en el cas dels contractes temporals, ha estat el primer cop des de l'any 2000 que no s'ha registrat un increment de la contractació.



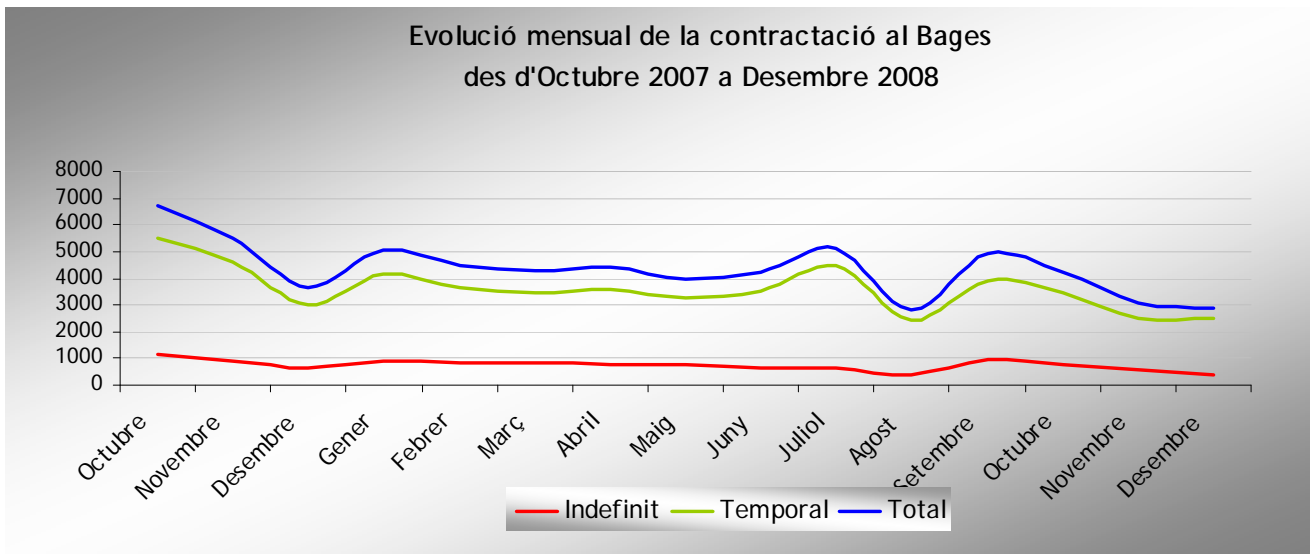
Font: elaboració pròpia a partir de dades del Departament de Treball

Si s'analitza la variació anual destaca l'increment de contractes indefinits que es va produir de l'any 2005 al 2006 com a conseqüència de l'entrada de noves mesures per al foment de la contractació indefinida.



Font: elaboració pròpia a partir de dades del Departament de Treball

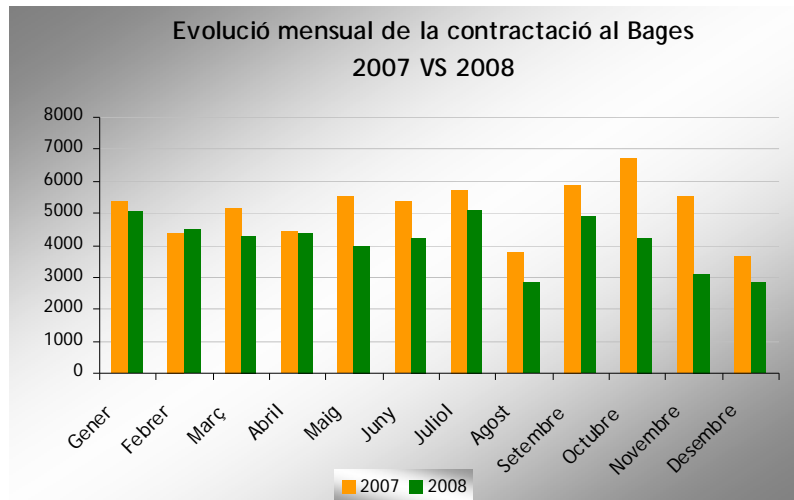
L'evolució mensual de les contractacions al llarg de l'últim any natural recull la volatilitat de la contractació temporal amb un repunt clar al juliol i al setembre i una depressió al desembre.



Font: elaboració a partir de les dades del Departament de Treball

Més enllà del cicle i la volatilitat, cal remarcar, com ja s'ha avançat anteriorment, la caiguda de les contractacions al llarg d'aquest últim any, situació que queda recollida en el gràfic "Evolució mensual de la contractació al Bages 2007 vs. 2008" i que en xifres absolutes es tradueix en 12.059 contractes menys (-1.705 indefinits, -10.354 temporals).

Cal afegir, que aquesta caiguda de les contractacions en termes relatius ha estat de -16,66% contractacions indefinides i -20,20% contractacions temporals. En aquest sentit, els efectes de la caiguda de la contractació es veuen agreujats per un increment en l'atur tal i com s'ha mostrat en l'apartat anterior.



Font: Elaboració pròpia a partir de dades del Departament de Treball

Des de l'any 1998 a l'any 2007, el pes dels contractes temporals sobre el total de contractes al Bages, ha anat decreixent de forma paulatina i seguint la tendència generalitzada a Catalunya de reducció del pes de la temporalitat. Si bé, la reducció de la temporalitat ha estat de 5 punts bàsics, i és quelcom positiu, la temporalitat segueix estant per sobre del 80%.

Temporalitat en la contractació Bages / Catalunya 1998-2008		
Any	Bages	Catalunya
1998	88,4%	88,2%
1999	86,3%	86,5%
2000	88,0%	87,3%
2001	85,7%	86,2%
2002	85,5%	86,4%
2003	87,3%	86,9%
2004	87,0%	87,4%
2005	87,1%	87,2%
2006	82,4%	83,5%
2007	83,4%	83,0%
2008	82,7%	83,1%
Mitjana	85,8%	86,0%

Font: Elaboració pròpia a partir de dades del Departament de Treball

3.2.1 Perfil dels contractats

A l'hora d'analitzar la contractació, és interessant estudiar el perfil de la població contractada. Analitzant característiques com el sexe, l'edat o la formació rebuda permetrà identificar quins col·lectius afronten dificultats en el procés de contractació i un cop identificats, disposar d'un element més a tenir en compte en l'elaboració de polítiques/estratègies d'ocupació.

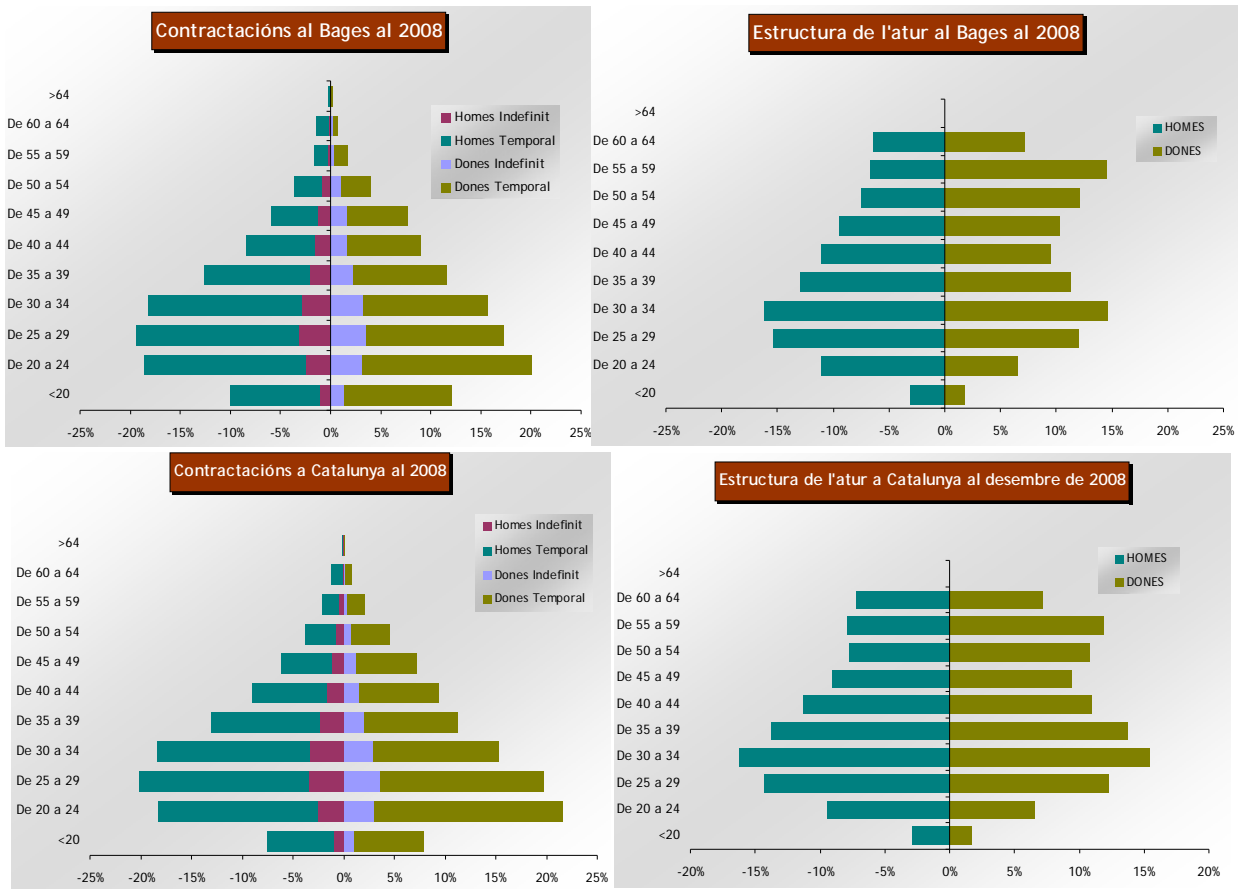
Altres cop les dades que es presenten són les darreres que es troben disponibles en el moment d'elaboració del present informe i que es corresponen al període de desembre de 2008.

Les primeres característiques analitzades són l'edat, el sexe i la temporalitat i s'analitzen a través d'una piràmide d'edats, sexe i temporalitat dels nous contractats.

La distribució piramidal presenta una **gran concentració dels nous contractes en els trams de menor edat i una proporció molt reduïda en els trams de major edat**. Així, el grup de dones majors de 44 anys i homes majors de 50 tenen una escassa participació en els nous contractes pròpia dels col·lectius en risc d'exclusió laboral. Per tal de complementar aquesta informació, s'inclou de nou la distribució per edats de les persones aturades al Bages (any 2008) així com les respectives piràmides (contractació i atur) per Catalunya

Al comparar la piràmide d'edat de contractació (del Bages) amb la piràmide d'atur (del Bages), contrasta la poca proporció esmentada dels grups de major edat en els nous contractes respecte a una proporció molt més significativa d'aturats per aquestes mateixes franges d'edat, tant homes com dones. Aquesta situació posa de manifest les dificultats d'entrada al mercat laboral per a col·lectius amb una edat superior als 44 anys i que en el cas de les dones es manifesta de forma més intensa per edats majors de 44 anys i que en el cas dels homes la intensitat és màxima a partir dels 50.

A continuació es mostra la piràmide d'edats segons tipus de contractació i sexe i la piràmide d'edat segons el sexe dels aturats per Catalunya i pel Bages:



Font: elaboració pròpia a partir de dades del Departament de Treball

En aquestes piràmides es pot observar una certa similitud amb Catalunya. El tret més diferenciatiu es troba en la contractació de les dones.

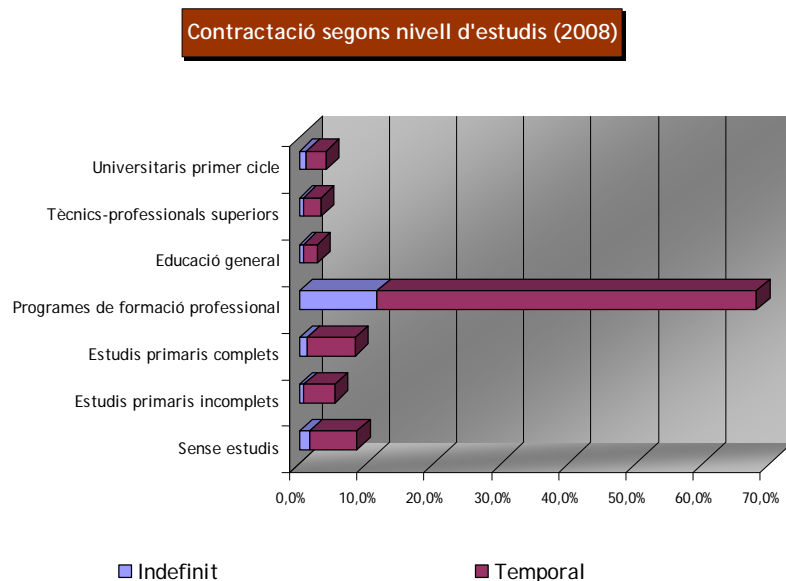
D'aquesta anàlisi es posa de manifest les necessitats d'articular programes actius des dels serveis d'ocupació municipals i comarcal, tenint en compte les problemàtiques específiques dels col·lectius en risc d'exclusió identificats (grup de dones majors de 44 anys i homes majors de 50 anys).

Respecte a la distribució de la temporalitat per franges d'edat i gènere, no s'observa cap diferència significativa a excepció que per a les dones hi ha una concentració lleugerament més marcada dels contractes indefinits en les franges d'edat més baixes (menys de 35 anys).

També s'ha analitzat el nivell d'estudis de les persones contractades i la temporalitat de la contractació segons el nivell d'estudis.

En relació al nivell d'estudis de les persones contractades, hi ha una concentració de quasi el 70% en contractes relatius a un nivell formatiu d'educació general. Aquesta concentració es correspon amb les demandes de treball dels aturats (treballs no qualificats, restauració, comerç i serveis personals). Concretament, el col·lectiu amb estudis d'educació general és el més nombrós de la comarca i el que major percentatge d'aturats registra.

Amb percentatges molt per sota, hi ha els nous contractes corresponents a persones amb perfils educatius baixos: programes de formació professional bàsica, estudis primaris incomplets o sense estudis, però que conjuntament aglutinen gairebé el 22% dels contractes. En darrer lloc, els perfils d'estudis alts presenten una concentració baixa de nous contractes (menors al 5%) però alhora i, tal i com s'ha identificat en l'apartat anterior, són els col·lectius que menys atur registren en termes relatius i menors dificultats tenen per trobar ocupació.

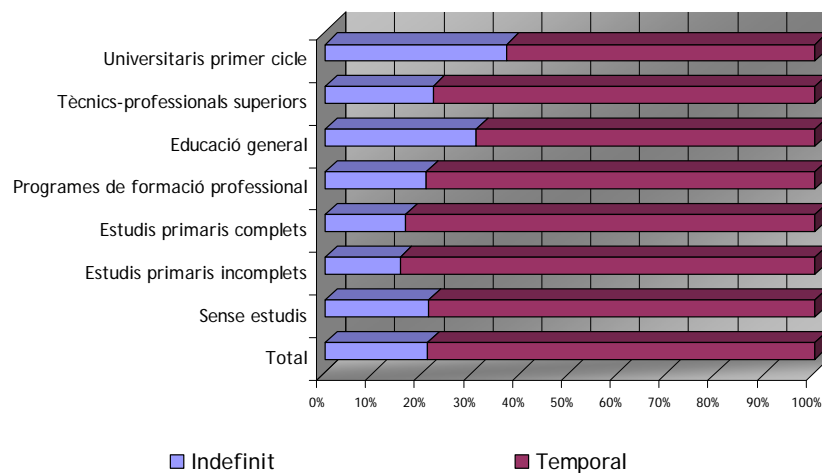


Font: elaboració pròpia a partir de dades del Departament de Treball

Si analitzem la temporalitat de la contractació segons el nivell d'estudis, el resultat obtingut mostra que per norma general els perfils amb una major formació/especialització presenten una major proporció de contractes indefinits (per sobre del total). L'excepció la trobem en la categoria de les noves contractacions de

persones sense estudis. L'experiència mostra que el major percentatge de contractacions indefinides del segment de persones sense cap nivell d'estudis, rau en el fet que acostumen a ser persones que han obtingut una forta especialització a través de la seva experiència professional.

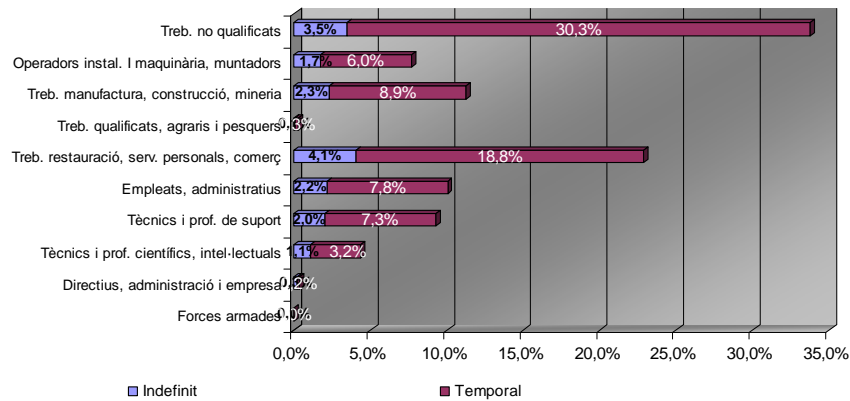
Temporalitat contractació segons nivell d'estudis (2008)



Font: elaboració pròpia a partir de dades del Departament de Treball

En línia amb el nivell formatiu de les noves contractacions, la distribució d'aquest nou contractes per tipus d'ocupació es concentren en treballs no qualificats, restauració, comerç i serveis personals; ocupacions que, alhora, agrupen els major percentatges d'aturats i que es corresponen amb els perfils educatius baixos característics de la comarca.

Contractacions segons grup d'ocupació (2008)

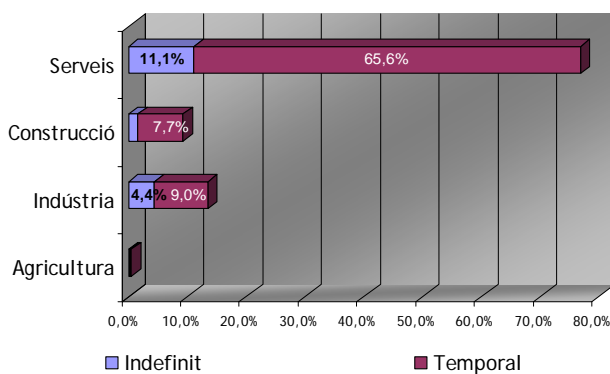


Font: elaboració pròpia a partir de dades del Departament de Treball

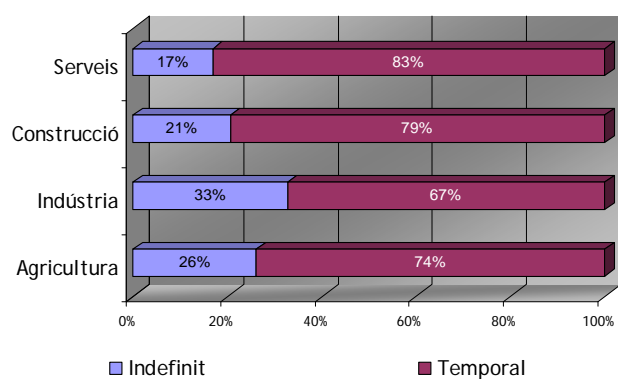
3.2.2 Contractació segons sectors

Seguidament s'analitza la distribució de la contractació per grans sectors d'activitat i es recull en els gràfics següents on es constata la importància del sector serveis en la generació de nous contractes aglutinant gairebé el 80% del total (11,1% dels contractes indefinits i 65,6% dels contractes temporals). Aquesta elevada concentració de la contractació en el sector serveis es dona tant pels contractes temporals com pels indefinits. Ara bé, a l'hora d'analitzar la temporalitat, els valors absoluts són igual d'importants que els valors relatius. En aquest sentit el gràfic "Distribució de la temporalitat de la contractació dels sectors" ens mostra com el sector de la indústria, és el que realitza més contractacions de tipus indefinit (en termes relatius).

Distribució de la contractació total segons temporalitat per sectors (2008)



Distribució de la temporalitat de la contractació dels sectors (2008)



Font: elaboració pròpia a partir de dades del Departament de Treball

3.2.3 Tipus de contracte

Per finalitzar l'anàlisi descriptiva de la contractació, es presenta la taula següent que recull la distribució de les noves contractacions segons la modalitat dels contractes. En aquest sentit, el 39,7% dels nous contractes realitzats correspon a la modalitat de contractes *eventuals per circumstàncies de la producció obra o servei* i el 30% dels nous contractes realitzats correspon a la modalitat de contractes *obra o servei*. Ambdues categories aglutinen el 69,7% de les noves contractacions de l'any 2008 i es caracteritzen per ser una tipologia de contractació volàtil i estacional.

Pel que fa als contractes indefinits, destaquen els contractes de *conversió a indefinits* amb un 8,1% i els contractes *ordinaris a temps indefinits* amb un 6,1%.

Tipus de contractes 2008		
Tipus Contracte	Modalitat	%
Indefinit	Ordinari temps indefinit	6,1%
Indefinit	Foment de la contractació indefinida	3,0%
Indefinit	Indefinit minusvàlids	0,1%
Indefinit	Convertits en indefinits	8,1%
Temporal	Obra o servei	30,0%
Temporal	Eventuals circumstàncies producció	39,7%
Temporal	Interinitat	11,1%
Temporal	Temporals bonificats minusvàlids	0,1%
Temporal	Inserció	0,0%
Temporal	Relleu	0,4%
Temporal	Jubilació parcial	0,4%
Temporal	Substitució jubilació 64 anys	0,0%
Temporal	Pràctiques	0,2%
Temporal	Formació	0,5%
Temporal	Altres	0,3%

Font: elaboració pròpia a partir de dades del Departament de Treball

A partir de la correlació observada entre aturats, contractacions (tipus temporalitat), ocupacions, nivells educatius i tipologia de contractes es desprèn que existeix rotació en el mercat de treball comarcal concentrat en les ocupacions que requereixen poca qualificació i en les persones amb un nivell educatiu baix.

Les contractacions temporals són majoritàries (80%) tot i que s'observa un augment de les contractacions indefinides

En el darrer any hi ha hagut un descens considerable (-19,61%) de contractacions

Els efectes de la caiguda de la contractació es veuen agreujats per un increment de l'atur

Major contractació de persones joves, mentre que les persones de més de 44 anys tenen majors dificultats per accedir al mercat laboral

Major contractació de les persones amb nivells formatius baixos (70% aproximadament)

Les contractacions indefinides tenen major proporció entre persones amb més formació

Les ocupacions que presenten un major nombre d'aturats són els treballs no qualificats situació que concorda amb un elevat nombre d'aturats amb perfils baixos de formació

El sector serveis és qui genera més contractacions (80%), tant temporals com indefinits

En termes relatius, els sectors de la construcció i la indústria generen més contractes indefinits

La major part de les noves contractacions de setembre correspon a contractes per obra o servei i contractes eventuais per circumstàncies de la producció (tipologies de contractació volàtils i estacionals)

4. ACTIVITAT ECONÒMICA

4.1 MACROXIFRES

Segons dades de l'Anuari Econòmic Comarcal de Caixa Catalunya del 2008, al 2007, el Bages ha desaccelerat el seu creixement des del 4,15% fins al 2,90%. Si bé aquesta desacceleració ha estat general en tots els sectors productius, la intensitat de la mateixa ha estat diferent:

- ✓ El sector primari és el que ha patit un pitjor comportament ja que ha passat d'un avanç entorn del 6% el 2006 fins al 0,62% el 2007.
- ✓ La indústria ha reduït a la meitat el creixement, del 4,50% al 2,21%.
- ✓ Els serveis han passat de créixer un 3,05% a un 2,96%
- ✓ La construcció, malgrat tenir un creixement superior al de les comarques centrals (4,4%) ha passat de créixer d'un 7,77% al 5,08%.

L'anàlisi el creixement del Valor Afegit Brut (VAB) de la comarca entre el 2000 i el 2007 ha estat del 22,2%, superior al de les comarques centrals (20,8%) però per sota la mitjana catalana (23,4%). Aquest comportament lleugerament inferior queda explicat en part per un menor creixement del nombre d'empreses, un major creixement de l'ocupació i una lleugera davallada de la productivitat per ocupat, tal i com descriu l'estudi "Creixement Econòmic i Activitat Empresarial al Bages" realitzat per la Cambra de Comerç de Manresa.

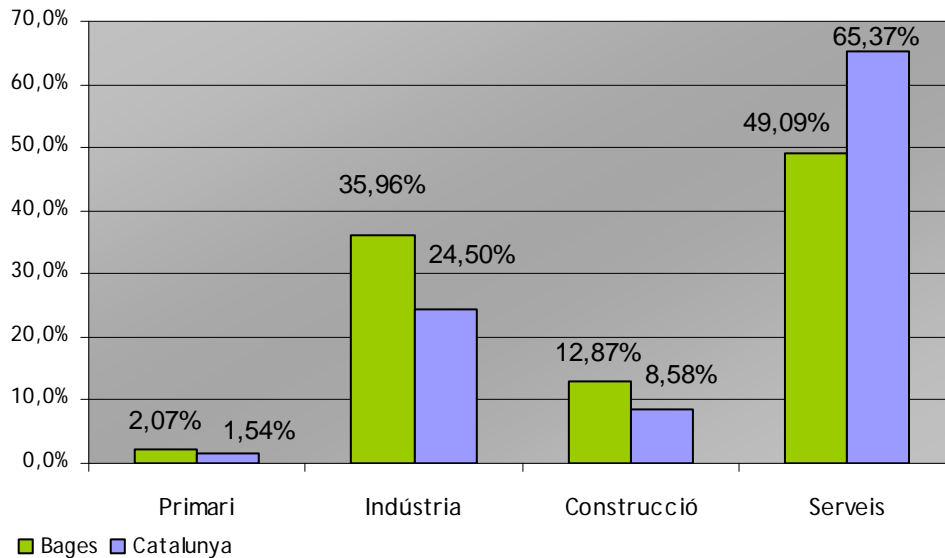
L'evolució del creixement anual del Producte Interior Brut (PIB) real de la comarca del Bages des de l'any 2004 al 2007 ens mostra com a excepció de l'any 2006 la Comarca del Bages ha registrat increments reals del PIB inferiors al Principat.

Creixement anual real del PIB*		
	Bages	Cat
2007	2,90%	3,54%
2006	4,15%	3,71%
2005	2,07%	3,13%
2004	2,36%	2,84%

Font: Anuari Econòmic Comarcal 2008, Caixa Catalunya

Així mateix, tal i com mostra el següent gràfic, l'estructura del PIB comarcal del Bages està molt marcada pel comportament del sector serveis i de la indústria. La indústria es situa prop al voltant del 35% amb una representació superior a la del conjunt català.

Estructura del PIB en %. 2007



Font: Anuari Econòmic Caixa Catalunya

Desacceleració del creixement del PIB del Bages durant el període 2006-2007 (del 4,15% al 2,90%)

El sector primari i el sector industrial són els que més s'han desaccelerat

El creixement del VAB és inferior al del conjunt de Catalunya però superior al de la resta de comarques centrals

Increment inferior del PIB al del conjunt de Catalunya

El PIB està sustentat bàsicament pel sector serveis (50% aproximadament) i la indústria (36% aproximadament)

4.2 TREBALLADORS, EMPRESES I AUTONOMS

Segons dades del Departament de Treball a desembre de 2007, al Bages hi havia un total de 57.457 treballadors afiliats al règim general de la seguretat social (RGSS) distribuïts en 6.551 empreses. Per altra banda, 14.368 treballadors estaven afiliats al règim d'autònoms.

Activitat	Empreses	%	Assalariats	%
Construcció	1.054	16,1%	6.079	10,58%
Comerç al detall	949	14,5%	6.315	10,99%
Comerç a l'engròs i intermediaris	409	6,2%	3.218	5,60%
Fabricació de productes metàl·lics, exc maqui	337	5,1%	3.508	6,11%
Indústria tèxtil	169	2,6%	2.824	4,91%
Activitats sanitàries i veterin.; assis social	182	2,8%	4.044	7,04%
Indústries alimentàries	138	2,1%	2.756	4,80%
Hostaleria	458	7,0%	2.004	3,49%
Educació	125	1,9%	1.915	3,33%
Venda, manteniment i reparació vehicles motor	253	3,9%	1.505	2,62%
Transport terrestre	289	4,4%	1.236	2,15%
Administració pública, defensa i S.S.	145	2,2%	2.403	4,18%
Activitats immobiliàries	283	4,3%	504	0,88%
Activitats diverses serveis personals	222	3,4%	547	0,95%
Altres activitats	1.538	23,5%	18.599	32,37%
Total Bages	6.551	100%	57.457	100%

Font: Observatori del mercat de treball del Bages CFIBS (dades de l'INSS)

La construcció aglutinava el major nombre d'empreses, representant un 16,1% del total de comptes de cotització a la Seguretat Social pel Bages, així mateix ocupava al 10,58% dels assalariats del Bages. El comerç al detall era l'activitat que més treballadors ocupava amb 6.315 treballadors (10,99% sobre el total) i la segona activitat amb major número de comptes a la Seguretat Social. Destaquen les activitats sanitàries, veterinàries i d'assistència social ocupant 4.044 treballadors (el 7,04%) però amb només 182 comptes d'empreses (el 2,8%).

Pel que fa a l'ocupació en el règim especial d'autònoms la composició era força semblant:

Sector	autònoms des. 2007	Pes relatiu
Construcció	3.123	21,7%
Comerç i reparacions	3.758	26,2%
Hostaleria	1.081	7,5%
Transport i comunicacions	942	6,6%
Activ immobiliàries	1.401	9,8%
Actv socials i serveis	960	6,7%
Resta de sectors	3.103	21,6%
Total sectors	14.368	100,0%

Font: Observatori del mercat de treball del Bages CFIBS

Si s'analitza l'evolució de l'ocupació al Bages de forma general i s'avalua prenent com a origen l'any 2001, s'observa que la suma dels afiliats al règim general i del règim especial d'autònoms augmenta en un 18,8% situant-se en 71.825 ocupats, lleugerament per sota del creixement registrat en el conjunt català (19,3%). En qualsevol cas, destaca un pes important de la indústria (32,9% al 2007) que malgrat haver patit un retrocés de 2,8 punts bàsics, segueix tenint un pes superior al del conjunt català.

Distribució del total afiliats al règim general i al d'autònoms de la seguretat social per grans sectors

	BAGES			Catalunya		
	2001	2007	Var. Absoluta	2001	2007	Var. Absoluta
Agricultura	0,7%	0,9%	0,1%	0,6%	0,8%	0,1%
Indústria	35,7%	32,9%	-2,8%	23,3%	18,0%	-5,3%
Construcció	10,7%	12,8%	2,1%	10,1%	11,3%	1,2%
Serveis	52,9%	53,4%	0,6%	65,9%	70,0%	4,0%
Total Ocupació	60.440	71.825	11.385	2.770.156	3.303.625	533.469
Creixement 01-07			18,8%			19,3%

Font: Elaboració pròpia a partir dades del Departament de Treball

Creixement període 2001-2007 del total afiliats al RGSS i RETA per grans sectors

	Agricultura	Indústria	Construcció	Serveis	Total
Bages	38,7%	9,7%	42,6%	20,1%	18,84%
Catalunya	43,9%	-7,9%	33,5%	26,5%	19,26%

Font: Elaboració pròpia a partir dades del Departament de Treball

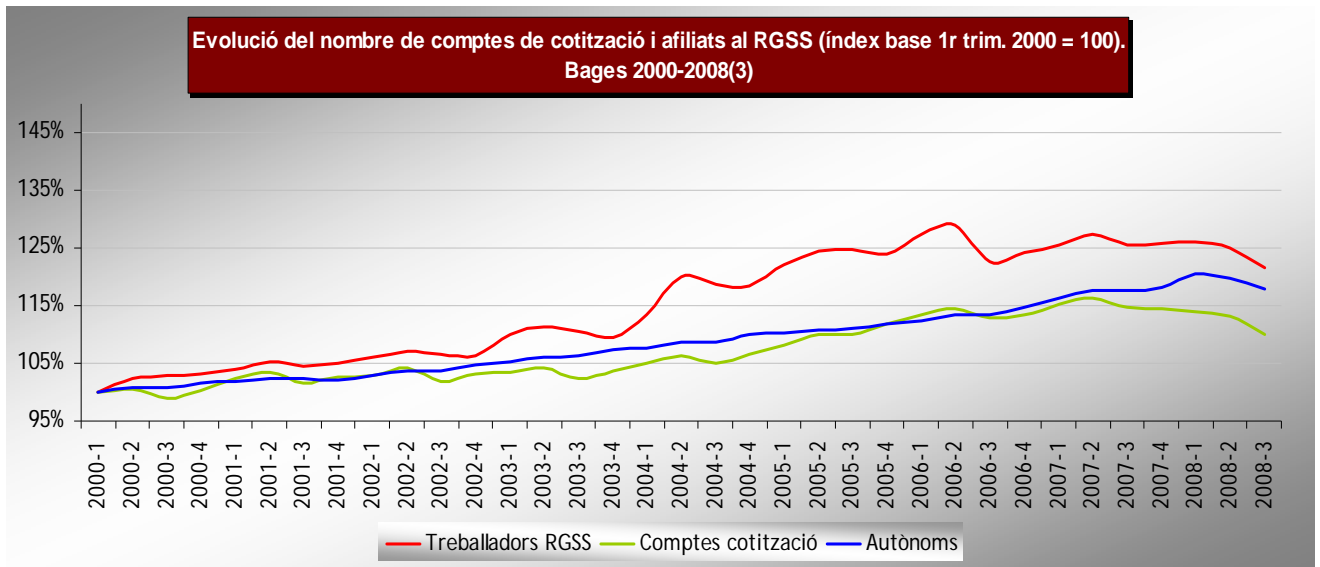
Destaca el poc creixement en l'ocupació del sector serveis indicant que la pèrdua de pes de l'ocupació en el sector industrial i en el de l'agricultura s'ha compensat, en bona part, amb el creixement del sector de la construcció (creixement del 42,6% dels ocupats). En el context actual el sector de la construcció es troba en crisi, destruint llocs de treball i les expectatives dels agents econòmics són d'empitjorament de la situació.

Resumint, actualment l'economia Bagenca presenta un grau d'industrialització molt elevat respecte de la resta de comarques i de Catalunya, mentre que el grau de terciarització és força baix.

A continuació es presenta l'evolució per trimestres —prenent de referència la situació inicial del primer trimestre de 2000— dels treballadors afiliats al RGSS, dels comptes de cotització (empreses) i dels autònoms de la Seguretat Social (RETA). L'evolució permet distingir comportaments diferents segons si s'analitzen els afiliats al RGSS i comptes de cotització o afiliats al RETA. En el cas dels primers es diferencien tres trams:

1. Creixement moderat per al període 2000-2003.
2. període de marcat creixement des del 2004 fins al 2006(2).
3. Estancament i retrocessió en termes generals del 2006(2) fins l'actualitat.

Respecte als afiliats al RETA cal comentar que el creixement es continuat fins al 2008(1) moment en que l'alentiment econòmic es manifesta i comença a disminuir l'afiliació en aquest règim.



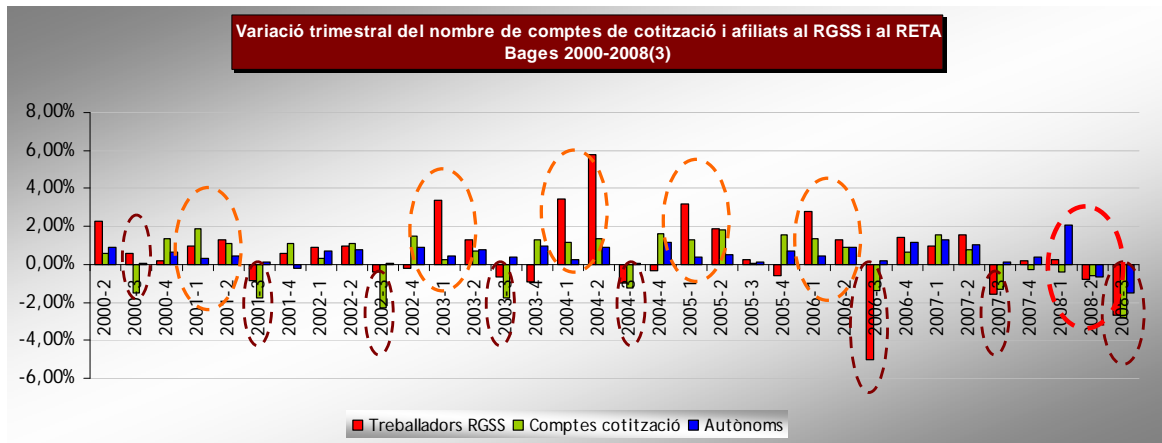
Font: Elaboració pròpia a través de les dades del Departament de Treball

Malgrat que l'evolució de la contractació permet en certa manera analitzar si existeix component estacional, s'ha preferit utilitzar les variacions trimestrals per tal d'analitzar amb més profunditat l'existència i intensitat de l'estacionalitat respecte a l'afiliació i als comptes de la seguretat social.

Es constata una certa estacionalitat de l'activitat econòmica que normalment incideix de forma important al primer i segon trimestre amb un increment important dels treballadors afiliats al RGSS i al tercer trimestre de cada any amb una reducció tant de treballadors afiliats al RGSS com del nombre de comptes de cotització. Aquest patró es va repetint any rere any seguint una trajectòria oscil·lant.

D'altra banda, el nombre d'empreses i autònoms presenten una trajectòria menys volàtil respecte a l'estacionalitat que els treballadors, definint una tendència més estable, malgrat que també s'observa una certa tendència a que augmenti al primer i segon trimestre de l'any.

Finalment cal comentar la variació de treballadors que s'ha produït en els darrers trimestres i especialment el fet que per primer cop en 8 anys, el primer trimestre ha tingut un increment pràcticament del 0% dels treballadors afiliats al RGSS i en el segon s'ha patit una reducció propera al 1%.



Font: Elaboració pròpia a través de les dades del Departament de Treball

A continuació s'analitzaran en detall les característiques dels treballadors, empreses i autònoms de la seguretat social, prenent de referència el tercer trimestre (dades de setembre) de 2008. El motiu d'utilitzar aquest trimestre es deu a que es tracta de la dada més actualitzada.

El primer punt analitzar és la composició per sectors. La distribució dels treballadors, les empreses i els autònoms per grans sectors d'activitat al tercer trimestre del 2008, es caracteritza per l'elevada concentració de l'activitat econòmica en el sector serveis i Indústria. El primer amb un 52,2% de treballadors, el 64,5% de les empreses i el 72,8% dels autònoms. El segon, aglutina el 37,6% dels treballadors, el 19,5% de les indústries i el 18,7% dels autònoms. Cal matisar els següents aspectes en la comparació de la distribució del tercer trimestre de 2008 amb la del primer:

- ✓ Reducció del nombre de treballadors (-2.019) i del nombre d'empreses (-221).
- ✓ Malgrat la reducció de treballadors la composició per grans sectors respecte a treballadors i empreses és semblant entre un trimestre i altre.
- ✓ No s'ha produït cap variació respecte a la mitja de treballadors per empresa, segons el sector. La indústria segueix abraçant les empreses que tenen un nombre de treballadors mitjà més elevat.

	3r trimestre 2008 (En Valors Absoluts)				3r trimestre 2008 (En Valors Relatius %)		
	Treballadors RGSS	Empreses	Treb. per empresa	Autònoms	Treballadors RGSS	Empreses	Autònoms
Agricultura	251	95	2,6	747	0,5%	1,5%	5,2%
Indústria	20.893	1.227	17,0	1.931	37,6%	19,5%	13,5%
Construcció	5.428	914	5,9	2.856	9,8%	14,5%	19,9%
Serveis	29.000	4.069	7,1	8.810	52,2%	64,5%	61,4%
Totals	55.572	6.305	8,8	14.344	100,0%	100,0%	100,0%

Font: Elaboració pròpia a través de les dades del Departament de Treball

	1r trimestre 2008 (En Valors Absoluts)				1r trimestre 2008 (En Valors Relatius %)		
	Treballadors RGSS	Empreses	Treb. per empresa	Autònoms	Treballadors RGSS	Empreses	Autònoms
Agricultura	243	94	2,6	765	0,4%	1,4%	5,2%
Indústria	21.841	1.274	17,1	1.975	37,9%	19,5%	13,5%
Construcció	6.109	1.032	5,9	3.031	10,6%	15,8%	20,7%
Serveis	29.398	4.126	7,1	8.896	51,0%	63,2%	60,7%
Totals	57.591	6.526	8,8	14.667	100,0%	100,0%	100,0%

Font: Elaboració pròpia a través de les dades del Departament de Treball

Un cop analitzada quina ha estat l'evolució per al 2008 es pretén detectar quina ha estat l'evolució en l'estructura de l'ocupació per grans sectors en els darrers anys. Per a aquesta anàlisi s'ha utilitzat el període 2005-2008 ja que no es disposa de dades detallades per característiques abans del 2005. El resultat ha estat que no es detecten variacions significatives i per tant, l'estructura de treballadors, empreses i autònoms s'ha mantingut estable en el temps.

	3r trimestre 2008 (En Valors Relatius %)			3r trimestre 2005 (En Valors Relatius %)		
	Treballadors RGSS	Empreses	Autònoms	Treballadors RGSS	Empreses	Autònoms
Agricultura	0,5%	1,5%	5,2%	0,4%	1,4%	2,6%
Indústria	37,6%	19,5%	13,5%	37,2%	20,9%	14,3%
Construcció	9,8%	14,5%	19,9%	10,5%	14,9%	19,8%
Serveis	52,2%	64,5%	61,4%	51,9%	62,7%	63,2%
Totals	100,0%	100,0%	100,0%	100,0%	100,0%	100,0%

Font: Elaboració pròpia a través de les dades del Departament de Treball

	1r trimestre 2008 (En Valors Relatius %)			1r trimestre 2005 (En Valors Relatius %)		
	Treballadors RGSS	Empreses	Autònoms	Treballadors RGSS	Empreses	Autònoms
Agricultura	0,4%	1,4%	5,2%	0,4%	1,3%	2,6%
Indústria	37,9%	19,5%	13,5%	38,2%	21,4%	14,7%
Construcció	10,6%	15,8%	20,7%	9,6%	14,4%	19,6%
Serveis	51,0%	63,2%	60,7%	51,8%	62,9%	63,2%
Totals	100,0%	100,0%	100,0%	100,0%	100,0%	100,0%

Font: Elaboració pròpia a través de les dades del Departament de Treball

Analitzant la dimensió empresarial, s'observa que del 2005 al 2008 no s'han produït canvis significatius respecte a la dimensió. Segueix existint una elevada concentració del teixit empresarial en les empreses mitjanes (de 51 a 250 treballadors) i en les empreses grans (més de 250 treballadors) que aglutinen aproximadament el 44% de tots els afiliats al RGSS. Per altra banda, les micro i petites empreses representen el 97,51% dels comptes d'empreses, però abracen el 56,42% dels afiliats. A partir de la mitjana de 5 treballadors per empresa observada es desprèn una elevada presència de micro empreses (menys de 10 treballadors).

Tipologia d'Empresa	3r Trimestre 2008			3r Trimestre 2005		
	Afiliats RGSS	Empreses	Dimensió Mitjana	Afiliats RGSS	Empreses	Dimensió Mitjana
Fins 50 treb.	56,42%	97,51%	5	55,66%	97,65%	5
51-250 treb.	22,41%	2,17%	91	21,39%	2,03%	95
251 i més treb.	21,17%	0,32%	588	22,95%	0,32%	654

Font: Elaboració pròpia a través de les dades del Departament de Treball

Finalment, s'ha analitzat la distribució del nombre de treballadors i empreses per subsectors d'activitat així com també la seva variació entre 2005 i 2008. Per tal de resumir els resultats, seguidament s'inclourà una taula que recull els subsectors que agrupen un percentatge igual o superior al 2% dels treballadors o empreses totals (subsectors predominants a la comarca) i que adjunta la variació percentual experimentada en el període analitzat.

De l'anàlisi de la taula s'extreu que els subsectors predominants a la comarca en l'actualitat són el comerç i reparacions, la construcció, les activitats sanitàries veterinàries i serveis socials, les activitat immobiliàries i de lloguer, i la metal·lúrgia i fabricació de productes metàl·lics, que representen en la seva totalitat el 50% dels treballadors i el 60% de les empreses.

Per altra banda, si es vol analitzar la situació dels diferents sectors des d'una perspectiva dinàmica, un molt bon indicador són les variacions que s'han produït des del setembre de 2005 fins a l'actualitat.

Sector	Valors relatius Setembre 2008		Variacions Set. 2008/Set.2005	
	% treballadors	% empreses	Treballadors RGSS	Empreses
Comerç i reparacions	19,16%	25,06%	0,07%	-3,72%
Construcció	9,77%	14,50%	-9,03%	-2,97%
Activitats sanitàries i veterinàries, serveis socials	7,43%	3,01%	28,25%	6,15%
Activitats immobiliàries i lloguers; serv. empresarials	6,72%	12,34%	-39,87%	9,42%
Metal·lúrgia i fabricació productes metàl·lics	6,59%	5,52%	7,81%	-0,57%
Indústries alimentació, begudes i tabac	4,87%	2,19%	-2,55%	-2,13%
Indústries tèxtils i de la confecció	4,70%	3,01%	-19,76%	-21,16%
Administració pública, defensa i SS obligatòria	4,28%	2,43%	24,62%	22,40%
Fabricació material de transport	3,87%	0,62%	17,79%	14,71%
Hoteleria	3,82%	7,49%	-1,44%	7,27%
Transformació del cautxú i de matèries plàstiques	3,60%	0,79%	-17,16%	-9,09%
Educació	3,19%	1,86%	22,71%	-1,68%
Transport, emmagatzematge i comunicacions	3,05%	5,19%	1,80%	-0,91%
Altres activitats socials i de serveis; serv. personals	2,71%	6,07%	6,44%	11,34%
Materials i equips elèctrics, electrònics i òptics	2,34%	0,54%	26,26%	0,00%
Construcció maquinària i equips mecànics	2,20%	1,46%	1,24%	-7,07%
Extracció altres minerals exc. productes energètics	2,13%	0,24%	15,44%	-16,67%
Resta Activitats	9,57%	7,69%	-2,39%	-3,77%

Font: Elaboració pròpia a través de les dades del Departament de Treball

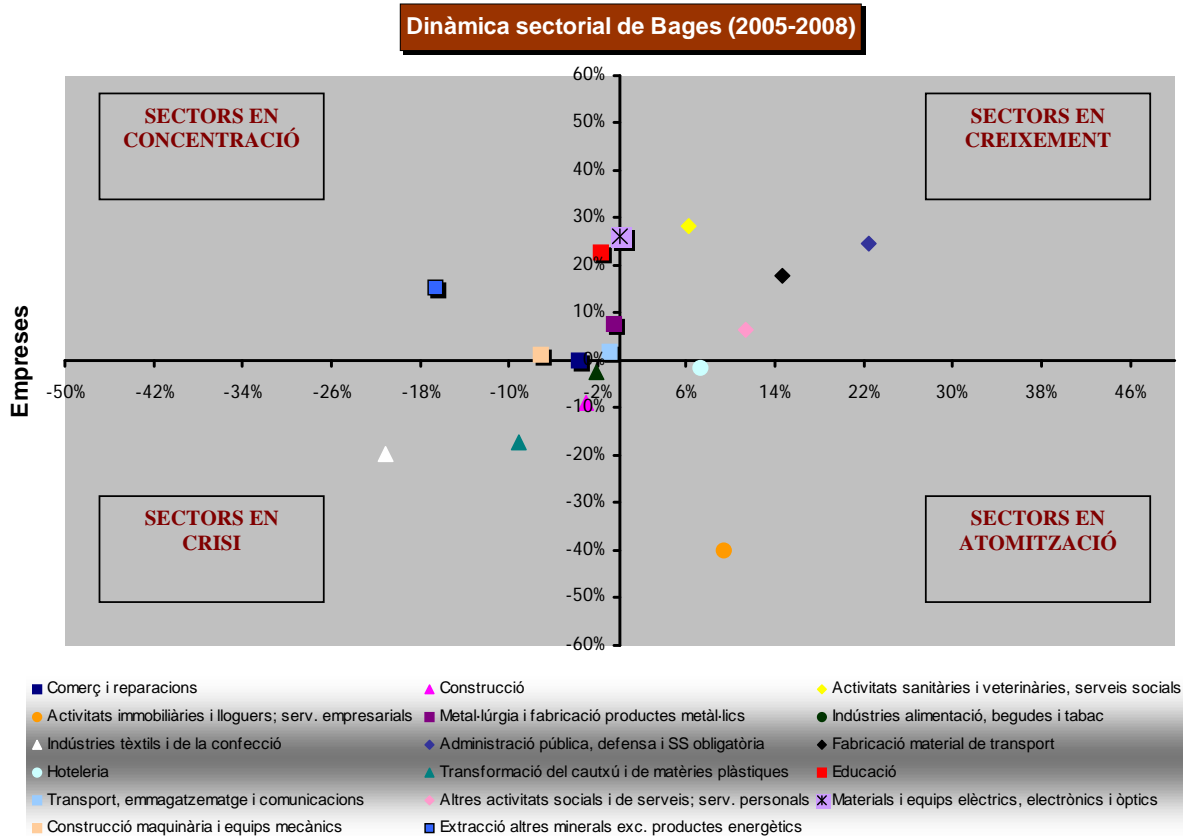
Així doncs, a partir de les variacions 2005-2008 recollides a la taula anterior s'ha elaborat un gràfic de la dinàmica sectorial de la comarca amb la intenció de facilitar l'anàlisi de les xifres des de un punt de vista dinàmic.

Al gràfic es creuen la variació de treballadors i d'empreses definint 4 quadrants amb implicacions diferenciades:

- **Quadrant d'expansió:** Els subsectors inclosos en aquest quadrant presenten un increment en el nombre de treballadors i d'empreses denotant que el subsector es troba en procés d'expansió. Els subsectors inclosos dintre aquest quadrant són: "activitats sanitàries i veterinàries", "administració pública", "fabricació material de transport" i "altres activitats socials".
- **Quadrant de recessió:** Els subsectors inclosos en aquest quadrant presenten una disminució tant en el nombre de treballadors com d'empreses i per tant es poden qualificar de subsectors en procés de recessió. Els subsectors inclosos dintre aquest quadrant són: "Construcció", "Indústries alimentació, begudes i tabac", "Transformació del cautxú i de matèries plàstiques" i "Indústries tèxtils i de la confecció".

És preocupant que aquestes quatre activitats conjuntament ocupen aproximadament el 23% dels afiliats al RGSS, sent la construcció amb un 9,77% dels treballadors la que individualment té un major pes relatiu respecte al total d'afiliats al RGSS. Així mateix, cal destacar l'important decrement de treballadors al RGSS i de comptes de cotització (de setembre de 2005 a setembre de 2008), experimentat en el subsector d' "indústries tèxtils i de confecció " (-19,76% i -21,16%) i en l'activitat de "transformació del cautxú i de matèries plàstiques" (-17,16% i -9,09%). Respecte a la darrera activitat, en l'actualitat una important indústria del sector ha presentat un expedient de regulació de l'ocupació, pel que les expectatives en un futur proper són d'agreuament de la situació.

- **Quadrant d'atomització:** Els subsectors inclosos en aquest quadrant presenten una disminució del nombre de treballadors i un increment del nombre d'empreses denotant que està augmentant el nombre d'empreses del subsector però que aquestes estan disminuint la seva dimensió en nombre de treballadors. Els subsectors inclosos dintre aquest quadrant són: "activitats immobiliàries i lloguer" i "hoteleria".
- **Quadrant de concentració:** Els subsectors inclosos en aquest quadrant presenten un increment en el nombre de treballadors i una disminució del nombre d'empreses, el que significa que s'està reduint el nombre d'empreses del subsector, però alhora està augmentant la mitjana de treballadors per empresa. Els subsectors inclosos dintre aquest quadrant són: "extracció altres minerals exc. productes energètics", "educació", "Metal·lúrgia i fabricació productes metàl·lics", "Construcció maquinària i equips mecànics", "Transport, emmagatzematge i comunicacions", "Comerç i reparacions" i "Materials i equips elèctrics".



Font: Elaboració pròpia a través de les dades del Departament de Treball

4.2.1 Facturació dels sectors productius

En el punt anterior, s'ha analitzat l'estructura del teixit empresarial des de la vessant de l'ocupació que genera. En aquest apartat es pretén analitzar, la riquesa que generen els diferents sectors i subsectors.

La no disponibilitat de dades desagregades de la comptabilitat nacional a nivell municipal o comarcal constitueix un entrebanc per a l'anàlisi del teixit productiu de les economies locals. En aquest sentit, al llarg d'aquest epígraf la font de referència que s'utilitza per quantificar el teixit productiu del Bages, és l'estudi "Estructura Empresarial del Bages" publicat per l'Ajuntament de Manresa, que parteix de la informació que el registre mercantil alberga en referència a les societats mercantils. Si bé, aquesta informació presenta algunes limitacions com la no contemplació del treball realitzat pels autònoms, permet fer-se una idea força perfilada de l'estructura del teixit empresarial de la comarca.

Les 5 activitats que major facturació generen al Bages tenen una participació sobre la facturació total superior al 5% i representen el 40% del total facturat. Els vehicles de motor amb una participació del 11,50% y una facturació de 608 milions d'euro, és el sector que més facturació genera seguit, de la construcció (8,9%) i del Cautxú i matèries plàstiques (7,80%).

Classificació dels sectors econòmics segons facturació

Ordre	Sector	Facturació (€)	%	Acumulat
1	Vehicles de motor, remolcs i semirremolcs (CNAE 34 i 35)	608.221.346	11,50%	11,5%
2	Construcció (CNAE 45)	470.360.641	8,90%	20,4%
3	Cautxú i matèries plàstiques (CNAE 25)	412.259.784	7,80%	28,2%
4	Fabricació de productes metàl·lics (CNAE 28)	328.416.722	6,20%	34,4%
5	Venda de vehicles de motor (CNAE 500 i 501)	280.556.640	5,30%	39,7%
6	Comerç engròs: Productes no agraris semielaborats (CNAE 515)	253.691.530	4,80%	44,5%
7	Indústries càrnies (CNAE 150 i 151)	224.752.223	4,20%	48,7%
8	Comerç al detall (CNAE 52)	222.662.928	4,20%	52,9%
9	Comerç engròs: Productes de consum sense alimentaris (CNAE 514)	206.106.953	3,90%	56,8%
10	Tèxtil sense preparació ni filatura (CNAE 172 a 177)	174.787.918	3,30%	60,1%
	Resta	2.115.957.881	39,9%	100,0%

Font: Estructura Empresarial del Bages, Ajuntament de Manresa 2007

El municipi on es genera major facturació és la capital amb 2.106 Milions d'Euros (un 39,76% de la totalitat).

S'observa que 6 municipis aglutinen pràcticament el 75% del total de la facturació del Bages.

Municipi	Facturació (€)	Perc.	Acumulat
MANRESA	2.106.574.915	39,76%	39,76%
SANT FRUITÓS DE BAGES	824.509.309	15,56%	55,33%
SANTPEDOR	407.522.751	7,69%	63,02%
SÚRIA	216.224.748	4,08%	67,10%
SALLEN	204.593.674	3,86%	70,96%
SANT JOAN DE VILATORRADA	178.118.925	3,36%	74,32%
<i>RESTA MUNICIPIS</i>	<i>1.360.230.244</i>	<i>25,68%</i>	<i>100,00%</i>
Total	5.297.774.566	100,00%	n.a.

Font:Elaboració pròpia a partir de " Estructura Empresarial del Bages", Ajuntament de Manresa 2007

L'economia bagenca presenta un major grau d'industrialització que Catalunya, però per contra te un baix grau de terciarització

El 98% de les empreses són micro i petites empreses, i ocupen el 56% dels treballadors

Expansió: Presenten un increment del número de treballadors i d'empreses els subsectors de "activitats sanitàries i veterinàries", "administració pública", "fabricació material de transport" i "altres activitats socials"

Recessió: Presenten una disminució tant del nombre de treballadors com d'empreses els subsectors de "Construcció", "Indústries alimentació, begudes i tabac", "Transformació del cautxú i de matèries plàstiques" i "Indústries tèxtils i de la confecció"

Atomització: Presenten una disminució del nombre de treballadors i un increment del número d'empreses els subsectors de "activitats immobiliàries i lloguer" i "hoteleria"

Concentració: Presenten un increment del número de treballadors i una disminució del nombre d'empreses els subsectors de "extracció altres minerals exc. productes energètics", "educació", "Metal·lúrgia i fabricació productes metàl·lics", "Construcció maquinària i equips mecànics", "Transport, emmagatzematge i comunicacions", "Comerç i reparacions" i "Materials i equips elèctrics"

La indústria relacionada amb el vehicles de motor és la que genera un major volum de facturació

Només 6 municipis del Bages aglutinen aproximadament el 75% de la facturació de la comarca

4.3 CARACTERÍSTIQUES DELS SECTORS PRODUCTIUS

4.3.1 Sector Agrari

D'acord amb els informes "El sector agrícola, ramader i forestal del Bages" publicat a l'Anuari estadístic del Bages 2006/2007/2008 i "El sector agrari al Bages" publicat a l'anuari estadístic del Bages 2005/2006, la superfície ocupada per espais agrícoles representa el 17,46% del total de la comarca del Bages enfront del 74,4% de superfície forestal. Les zones amb major ocupació agrícola es situen a les zones planes com el Pla de Bages, l'altiplà del Moianès, els Plans de Fals o les valls dels principals rius i rieres.

En quant a la ramaderia, es basa principalment en sistemes de producció intensius on el porcí és el subsector més important, seguit del boví intensiu d'engreix i, finalment, de l'aviram. Per la seva banda, la ramaderia extensiva és bàsicament d'oví i cabrum.

S'observen diferències remarcables en quant a la dimensió de les explotacions, en funció de la zona de la comarca. Així, les explotacions de major dimensió solen ser les finques agroforestals de caràcter més rural i amb conreu de cereal. Per contra, explotacions agrícoles majoritàriament sense superfície forestal, situades a la zona del Pla de Bages, amb regadiu on s'han fet parcel·lacions per aprofitament hortícola són més petites.

Un fet destacable és que les empreses agràries del Bages acostumen a tenir les **fonts d'ingressos diversificades**, ja que bona part de les explotacions combinen l'agricultura amb la ramaderia o l'explotació forestal. Un element que pot contribuir a consolidar aquesta diversificació dels ingressos és la **implantació de l'agroturisme a la comarca**. Efectivament, algunes de les explotacions agroramaderes del Bages comencen a oferir serveis vinculats a l'agroturisme, de manera que poden complementar les ingressos procedents de la seva activitat principals (en alguns casos, l'activitat principal pot passar a ser l'agroturisme, quedant l'activitat agrícola en segon pla).

Un dels sectors agraris que està experimentant un creixement (ja sigui a nivell de facturació o de repercussió mediàtica) és el de la vinya i el vi. Bona part d'aquesta evolució positiva es deu a l'aparició de la Denominació d'Origen Pla de Bages, que actualment està força consolidada i que ha aportat a la comarca prestigi a en l'àmbit agroalimentari.

Precisament, l'aposta per la qualitat per la que s'ha decantat el sector vitivinícola bagenc sembla que s'està implantant en la resta de sectors agraris. Efectivament, tant les empreses del sector com les Administracions Públiques (ja sigui el Consell Comarcal del Bages, els Ajuntaments i els Consorcis de la comarca) estan realitzant passos en aquesta

direcció. L'aposta per l'alimentació de qualitat com a oportunitat pel sector agrari també ha estat apuntada en alguna de les entrevistes que s'han realitzat, on s'ha destacat que la qualitat és la principal via per a la diferenciació de la competència i, per tant, una via per millorar la competitivitat del sector.

En quant a les principals amenaces que pateix el sector agrari, es pot senyalar la fragmentació del territori i la volatilitat dels preus. També són factors que repercuteixen negativament sobre el sector el progressiu envelliment de la població (més notori en el cas del sector agrari que en la resta de sectors), així com la manca de relleu generacional (són molt pocs els joves que opten per continuar en el sector agrari).

En qualsevol cas, cal recordar que un indicador econòmic com la contribució al PIB, que en el cas del sector agrari és poc important, no es significatiu per a una correcta anàlisi, ja que del sector agrari se'n deriven un seguit d'externalitats positives que beneficien a tot el territori com el manteniment d'hàbitats, paisatges i la conservació del sòl.

4.3.2 Sector Industrial

Com s'ha comentat en l'apartat anterior el sector industrial del Bages es caracteritza per tenir un major pes en el sector productiu a Catalunya en detriment del pes dels serveis. Una particularitat del sector industrial del Bages és que el percentatge de les manufactures tradicionals és superior al que presenta Catalunya mentre que el percentatge que representen les manufactures avançades i intermèdies (de major valor afegit) és inferior.

Els sectors industrials més destacats són:

- ✓ **La indústria extractiva:** La principal indústria extractiva és la de mineria potàssica (localitzada a Balsareny, Sallent i Súria), seguida de les pedreres (Sant Vicenç de Castellet i Castellgalí) i marbre. La primera es caracteritza per aglutinar empreses de gran grandària, les segones aglutinen PIMES. Aquest sector genera diversitat d'opinions entre els agents entrevistats: alguns agents mostren certa preocupació respecte a l'impacte mediambiental que comporta i consideren que és un sector contaminant i que la riquesa que genera no compensa el cost de les externalitats derivades de la seva producció i que caldria demanar més compensacions a aquesta indústria. Per contra, altres, veuen en el residu de sal generat una oportunitat de futur, en la que caldria treballar per buscar la manera de donar major sortida a la venda d'aquest residu.

- ✓ **La indústria metal·lúrgica:** Sector tradicional estretament relacionat amb el sector del tèxtil fins la crisi dels anys 1962-1964, en que principalment es van reorientar al sector de l'automòbil. En apartats anteriors s'ha mostrat com el sector de la metal·lúrgia, maquinària i material elèctric és el primer sector industrial, mostrant un pes prou destacat dins el teixit productiu de la comarca. Actualment la indústria metal·lúrgica bagenca pateix una davallada degut, en gran part, a la crisi del sector de l'automòbil, de qui és proveïdora. Davant aquesta situació, alguns dels agents entrevistats apunten la **conveniència de reorientar la indústria metal·lúrgica del Bages cap a altres sectors amb un major valor afegit i amb previsible augment de demanda** (com pot ser el de la maquinària del sector sanitari o l'aeronàutic).
- ✓ **La indústria tèxtil:** Malgrat les crisis del sector, la indústria tèxtil, del cuir i la confecció segueix sent el tercer sector industrial en ocupació (segons dades d'afiliació a la seguretat social a setembre de 2008). Amb tot, alguns agents apunten la necessitat d'una **reorientació d'aquest sector per tal de poder fer front a la situació actual**, caracteritzada per l'aparició de països emergents que poden competir en el preu degut a la disponibilitat de mà d'obra barata.
- ✓ **La indústria alimentària:** Aquesta branca està integrada per un conjunt d'activitats molt vinculades al sector primari (agrícola i ramader) i es situen com el segon sector industrial en ocupació (segons dades a setembre de 2008). Com ja s'ha apuntat anteriorment, la producció d'aliments de qualitat es percep com un sector emergent en els propers anys.
- ✓ **La indústria del cautxú:** Aquest sector tradicionalment important a la comarca està patint un important retrocés tant pel que fa a l'ocupació (en els darrers mesos s'observa una important reducció del número de treballadors) com pel valor afegit que genera. Bona part de la crisi que pateix el sector del cautxú al Bages és conseqüència de la crisi del sector de l'automòbil. El sector està representat fonamentalment per l'empresa Pirelli (fabricant de pneumàtics) que ha presentat un Expedient de Regulació d'Ocupació (ERO) que afecta a bona part dels seus treballadors. A banda de la crisi econòmica mundial, l'empresa Pirelli apunta problemes infraestructurals en el polígon en el que està ubicada que dificulten el correcte desenvolupament de la seva activitat. En aquest sentit, existeix

l'amenaça real que en un futur puguin deslocalitzar-se les activitats basades en mà d'obra. Una alternativa a aquesta deslocalització és l'aposta per les activitats basades en coneixement.

4.3.3 Construcció

En els darrers anys, la construcció ha estat un dels principals motors de l'economia bagenca. Tal com destaca l'informe "Creixement econòmic i activitat empresarial al Bages, l'indicador de dinamisme empresarial al Bages 2000-2005" publicat per la Cambra de Comerç de Manresa " entre el 2001 i el 2003 al Bages s'observa un impuls de l'activitat de les empreses del sector de la construcció que recolza fonamentalment en guanys de dimensió (ocupats per empresa) i en millores de productivitat clarament superiors a la mitjana catalana més que en la creació d'empreses. Mentre que el 2001 la productivitat mitjana per ocupat d'una empresa del sector de la construcció al Bages se situava en el 84% de la mitjana catalana, el 2003 hauria assolit el 104%".

La construcció al Bages es caracteritza per tenir unes empreses de dimensió més reduïda a les que presenta el conjunt Català i malgrat les millores de productivitat dels darrers anys afronten uns consums d'explotació superiors també. Una de les causes que podria explicar aquesta situació és que un dimensió més petita no els permet fer ús d'economies d'escala en la compra d'aprovisionaments.

Les dades d'afiliació al règim general de la seguretat social del desembre de 2007 mostren la importància d'aquest sector. Segons aquestes dades la construcció ocupava el primer lloc amb un 10,58% dels afiliats i un 16,1% de tots els nombre de comptes d'empreses. Així mateix, en el règim d'autònoms la construcció es situava en segon lloc amb un total de 3.123 treballadors autònoms (un 21,7% sobre el total). A setembre de 2008 (darrera dada disponible) si es mesura la importància de la construcció valorant el total d'ocupats afiliats i de número de comptes d'empreses que aglutina, s'observa com la construcció ha passat al segon lloc.

El que és preocupant és que la variació de treballadors afiliats respecte al setembre de 2005 és de gairebé un -10%. Aquesta dada és un reflex del mal moment que estant vivint totes les activitats relacionades amb el camp immobiliari. Així, una conjuntura de recessió econòmica, la manca de liquiditat del sistema financer i la política restrictiva de concessió de crèdits que se'n deriva de les dos situacions exposades, apunten a un empitjorament de la situació.

4.3.4 Serveis

El sector és el que ha tingut un major creixement en els darrers anys. Aquest creixement ha estat dispar depenent de la branca dels serveis que s'analitzi. Tal i com indica l'estudi "Creixement econòmic i activitat empresarial al Bages, l'indicador de dinamisme empresarial al Bages 2000-2005" publicat per la Cambra de Comerç de Manresa, es detecta el següent:

- ✓ Els sectors vinculats a l'augment de la població com el comerç i reparacions, els serveis financers, les assegurances i els lloguers i els altres serveis a les empreses guanyen pes tant en termes d'ocupació, de nombre d'empreses com de creació de Valor Afegit Brut (VAB). En quant al comerç, cal destacar la **preocupació dels petits comerciants** per l'entrada en vigor de futures lleis que **possibilitarien obertures mitjanes i grans superfícies als centres urbans**. Així mateix un element que s'ha fet palès al llarg de les entrevistes mantingudes, ha estat la **manca d'una definició de les àrees comercials de Manresa**.
- ✓ El sector de l'**hoteleria i restauració** perd pes en termes d'ocupació, però en **guanya en termes de creació d'empreses i de generació de VAB** el que apunta a millores en la seva productivitat.
- ✓ El sector del transport i comunicacions guanya pes en termes d'ocupació i en termes de VAB, però en perd en termes de nombre d'empreses, el que apunta a processos d'integració. D'altra banda, com ja s'ha apuntat anteriorment, alguns dels agents entrevistats apunten que la **logística és un dels sectors que pot presentar un major creixement** degut a la situació estratègica del Bages i a les seves comunicacions.
- ✓ Finalment les empreses dels altres serveis a les empreses, molt vinculades a l'evolució econòmica dels altres sectors guanyen pes en termes de nombre d'empreses però en perden en termes d'ocupació i de VAB.

Finalment, cal apuntar que el **turisme** és una branca del sector serveis a destacar, al tractar-se d'**activitats emergents a la comarca**. Especial atenció mereix l'agroturisme o turisme rural, ja que la comarca disposa d'uns recursos naturals que li permeten oferir una oferta d'agroturisme atractiva (i que en els darrers anys ha patit un creixement notable). Així mateix respecte al foment d'aquest sector caldria que es finalitzes el **catàleg de**

masies, per tal que la demanda de permisos i, en definitiva, la posada en marxa d'un negoci d'agroturisme fos més fàcil.

Amb tot, cal apuntar que malgrat que s'ha anat incrementant, en l'estructura productiva del Bages el turisme té una representativitat inferior a la mitja del conjunt català.

Els principals atractius turístics de la comarca són:

- ✓ La ruta del Cardener i Cardona
- ✓ El Parc de la Sèquia
- ✓ Les antigues colònies tèxtils del riu Llobregat
- ✓ El monestir de Sant Benet de Bages

Cal fer una menció especial al monestir de Sant Benet de Bages, per la seva singularitat, ja que, mitjançant el reclam d'un monestir mil·lenari ha integrat una oferta turística variada, que el fa apte per a tot el públic i el converteix en un pol d'atracció. Aquest centre va ser inaugurat al novembre de 2007 i està conformat per:

- ✓ Fundació Alícia: Centre de recerca alimentària dirigit per Ferran Adrià i en el que es fan tallers de bons hàbits alimentaris.
- ✓ La Fàbrica: Espai multifuncional concebut, entre d'altres per a regentar convencions i congressos de primer nivell.
- ✓ Hotel Món: Amb un total de 87 habitacions.
- ✓ El Monestir: L'han convertit en un monument-museu.

La principal debilitat que es detecta en la branca del turisme és la manca d'una oferta turística integrada. En aquest sentit, cal tornar a remarcar la manca de visió global en la posada en marxa d'estratègies d'atracció turística, en tant que cada municipi explota els seus atractius turístics de forma individual.

Finalment cal fer menció del poc impacte que una atracció amb prop de dos milions visitants anuals com és el monestir de Montserrat, té en l'economia bagenca. Tot i que en el marc del Patronat de la Muntanya de Montserrat i del projecte dels Portals, els municipis de les rodalies de Montserrat han començat a treballar de forma sistemàtica per tal d'aprofitar el flux turístic que genera el monestir, és un fet a tenir en compte en el moment que es plantegi una oferta turística integrada.

Sector agrari

- Fonts d'ingressos diversificades (moltes explotacions combinen activitats agrícoles i ramaderes i agroturisme).
- L'alimentació de qualitat com a oportunitat pel sector agrari.
- Progressiu envelliment dels treballadors d'aquest sector que, a més, no tenen garantit el relleu generacional.

Sector industrial

- La indústria minera (principalment l'extracció de potassa) té un important impacte mediambiental, però també pot ser una oportunitat de futur aprofitar-ne externalitats
- Sector metal·lúrgic, tot i ser el primer sector industrial de la comarca està patint una notable davallada
- Alguns agents apunten la conveniència de reorientar la indústria metal·lúrgica del Bages cap a altres sectors amb un alt valor afegit que no siguin l'automòbil
- Reorientació del sector tèxtil per tal de poder competir amb els països amb mà d'obra barata
- Perill de deslocalització de les activitats basades en la mà d'obra del sector del cautxú. Una alternativa a aquesta deslocalització seria l'aposta per les activitats basades en coneixement

Sector de la construcció

- Les empreses del Bages tenen de mitjana una dimensió més reduïda que les del conjunt de Catalunya, fet que no els permet fer ús d'economies d'escala en la compra d'aprovisionaments
- Com en el cas del conjunt de Catalunya, el sector de la construcció és un dels que està patint, en major grau, les conseqüències de la crisi econòmica

Sector serveis

- Preocupació dels petits comerciants per la possibilitat que s'obrin mitjanes i grans superfícies als centres urbans
- Alguns agents apunten una manca de definició de les àrees comercials de Manresa
- L'hoteleria i restauració perden pes en termes d'ocupació, però en guanyen en termes de creació d'empreses i de generació de VAB
- Logística com a sector emergent
- El turisme és una branca del sector serveis que pot consolidar-se com a sector emergent a la comarca
- Conveniència de comptar amb el catàleg de masies, ja que facilitaria la demanda de permisos i la posada en marxa de negocis d'agroturisme
- Manca d'una oferta turística integrada i d'una visió global en la posada en marxa d'estratègies d'atracció turística

5. BIBLIOGRAFIA

Fons d'informació estadística

- Departament de Treball de la Generalitat de Catalunya
- Institut d'Estadística de Catalunya (IDESCAT)
- Observatori del Mercat de Treball del Bages del Consorci de Formació i Iniciatives del Bages Sud (CFIBS)

Informes

- Ayala i Bartés, A. i Ledesma Fernández, I.: Característiques dels polígons industrials al Bages, Consell Comarcal del Bages, 2007.
- Baltierrez Moras, T.: El sector agrari al Bages. Consell Comarcal del Bages, 2007.
- Comellas i Farré, L.: El sector agrícola, ramader i forestal del Bages. Consell Comarcal del Bages, 2008.
- Empresa MCRIT i equip tècnic del Consell Comarcal del Bages: Informe estratègic del Bages. Projecte REPTE de la Diputació de Barcelona, 2007.
- Ledesma Fernández, I.: La transformació de l'espai econòmic bagenc en l'actual model territorial de Catalunya, Consell Comarcal del Bages, 2007.
- Manresa Innovació + Coneixement (MIC), document de treball, Ajuntament de Manresa, Setembre de 2005.
- Prat i Noguer, A.: La mobilitat laboral, els transports i les comunicacions al Bages, Consell Comarcal del Bages, 2005-2006.
- Prat i Noguer, A i Ledesma Fernández, I: Tipologia dels PAE (Polígons d'Activitat Econòmica) al Bages, Consell Comarcal del Bages, 2008.
- Sellarès i Ramos, L.: Diagnòstic sobre el desplegament de les infraestructures de les telecomunicacions als polígons industrials del Bages. Consell Comarcal del Bages, 2008.

Altres documents

- Anuari Econòmic Comarcal de Caixa Catalunya. Anys 2000-2008
- Anuari Estadístic del Bages. Anys 2005-2006 i 2006/2007/2008, Consell Comarcal del Bages. 2008
- Estructura Empresarial del Bages, edició 2007, Ajuntament de Manresa. 2007
- Creixement econòmic i activitat empresarial al Bages. L'indicador de dinamisme empresarial del Bages 2000-2005, Cambra de Comerç de Manresa, 2007
- Diagnosi estratègica de la província de Barcelona, Diputació de Barcelona. 2005
- Dictamen sobre la situació del comerç a la comarca del Bages. Consell Econòmic i Social del Bages, 2006

Plans directors i programes

- Pla d'aeroports, aeròdroms i heliports de Catalunya 2007/2012. Generalitat de Catalunya, Secretaria de la Mobilitat, 2007
- Pla de millora dels serveis de transport públic del Bages. DPTOP, 2008
- Pla Director Urbanístic del Pla de Bages. DPTOP, 2007
- Programa de foment de la mobilitat sostenible a les àrees d'activitat econòmica del Bages, Consell Comarcal del Bages, 2008
- Programa "El Bages cap al 2000"
- Programa Pla Territorial Parcial de les Comarques Centrals, DPTOP, 2007

Webs

- Guia de recursos turístics i patrimonials del Bages. www.bagesturisme.net
- Pàgina web de polígons i empreses del Consell Comarcal del Bages
<http://www.poligonsiempreses.ccbages.cat>