



Dossier de Premsa

Març de 2011_02



Museu Romàntic
Can Papiol - reobertura -



AJUNTAMENT DE
Vilanova i la Geltrú

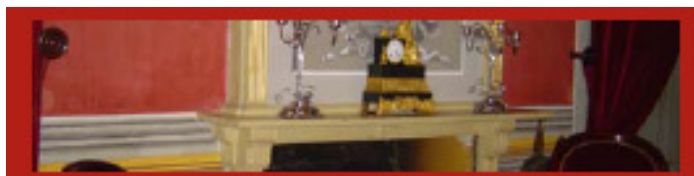
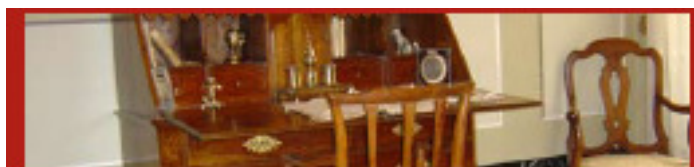
)VNG(+xTU
més cultura per TU





MUSEU ROMÀNTIC CAN PAPIOL

REOBERTURA





ÍNDEX

INTRODUCCIÓ

L'actuació més important feta a la Casa Papiol

FINANÇAMENT DEL PROJECTE

La Diputació finança els 2.100.000€ de cost

LA REHABILITACIÓ

Un esquelet de biga nova

HISTÒRIA DE LA CASA

Un casa museu al més pur estil romàntic

LA REOBERTURA DEL MUSEU AL PÚBLIC

Dues fases d'obertura

INFORMACIÓ PRÀCTICA

Horaris, preus i lloguers





INTRODUCCIÓ

L'actuació més important feta a la Casa Papiol



El Museu Romàntic Can Papiol és un dels museus més emblemàtics de Vilanova i la Geltrú, i un dels més singulars de Catalunya. **L'edifici està catalogat com bé d'interès local (BCIL).**

Al nostre país només existeixen dos museus d'aquest tipus, la Casa Trinxeria (Olot) i Can Llopis (Sitges). Cal assenyalar, però, que el Museu Romàntic Can Papiol, tant pel nombre i diversitat d'estances com per les col·leccions que conserva, és el més important.

Des de la seva obertura com a casa-museu el 1961 **mai s'havia fet una actuació tan important a l'edifici com la que s'ha dut a terme aquests darrers anys.** El Museu es va tancar l'any 2006 per tal d'executar un projecte de reparació estructural que tenia com a finalitat eliminar els efectes de la plaga xilòfaga, la qual havia afectat greument les bigues del sostre i de les diferents plantes. Ha estat una feina molt complexa i delicada que s'ha realitzat respectant al màxim l'estètica original i amb materials d'acabats fidels a l'obra constructiva de l'època.

Ara, un cop finalitzades les obres, el Museu Romàntic Can Papiol **tornarà a obrir les portes al públic el mes de juny.** Amb la seva reobertura es completa la visió global de la Vilanova i la Geltrú del segle XIX, i que s'articula a través dels seus museus: tècnica (Museu del Ferrocarril), art (Museu Balaguer), societat i vida quotidiana (Museu Romàntic Can Papiol)





FINANÇAMENT DEL PROJECTE

La Diputació finança els 2.100.000€ de cost

La rehabilitació del Museu Romàntic Can Papiol s'ha realitzat amb el suport econòmic exclusiu de la Diputació de Barcelona a través del Pla de Concertació – Xarxa Barcelona Municipis de Qualitat. Concretament, l'Àrea de Cultura de la Diputació de Barcelona ha aportat l'import de **2.100.000€**, el cost global de l'actuació.

Va ser l'any 2007 quan es va aprovar el projecte de la reforma estructural del Museu Romàntic Can Papiol i durant el període 2008-2010 s'han fet les obres de reparació estructural. Ha estat un treball complex i laboriós, que ha suposat tenir cura de molts elements fràgils, tant de l'arquitectura com de la decoració d'un immoble del segle XVIII.

Resum de la seqüència de les actuacions dutes a terme:

- Buidatge de les sales i emmagatzematge de les col·leccions
- Protecció d'elements arquitectònics decoratius fràgils
- Substitució total de la coberta superior amb canvi de tot l'embigat
- Desmuntatge i enderroc dels forjats del terra a la planta noble
- Substitució de bigues de la planta noble
- Pavimentació amb una rajola ceràmica manual.
- Adequació a normatives vigents (incendis, accessibilitat,...)
- Instal·lació d'objectes a les sales

Conjuntament a les obres s'ha dut a terme un treball de conservació i restauració de les col·leccions del Museu. S'han intervingut 300 peces i s'han netejat 3.500 objectes per a la seva exposició pública en la reobertura.





LA REHABILITACIÓ

Un esquelet de biga nova

Ja feia anys que la plaga de tèrmits afectava a l'immoble i s'havien adoptat solucions puntuals per pal·liar el problema. Als anys vuitanta es van canviar les bigues del sostre de la biblioteca per altres de ferro.



La situació s'havia agreujat durant els darrers anys, per la qual cosa es feia necessària una intervenció global degut al mal estat en que es trobava l'estructura de la casa.

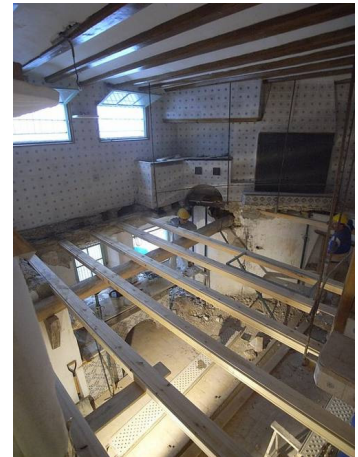
En primer lloc, i per tal de poder executar la renovació de l'embigat, es va **procedir al desallotjament dels objectes de les sales, identificant-los i embalant-los**. En total van ser **més de 3.000 les peces** que es van desallotjar.

Posteriorment, es va procedir a realitzar **la substitució total de les bigues de la coberta per unes altres que han estat prèviament sotmeses a un tractament químic de prevenció**.





A continuació es va dur a terme la creació de la nova coberta, la qual s'ha impermeabilitzat per evitar filtracions d'aigua, s'ha aïllat tèrmicament i s'ha col·locat la teula àrab en la seva major part, recuperada de l'antiga teulada.



Altres de les van ser el forjats del terra de la planta noble per poder substituir les bigues i pavimentar de nou amb una rajola ceràmica manual.

actuacions desmuntatge i enderroc dels





En darrer lloc s'ha adequat l'edifici amb mesures per la protecció contra incendis, s'ha millorat l'accessibilitat a les instal·lacions i s'ha adaptat a les normatives actuals.

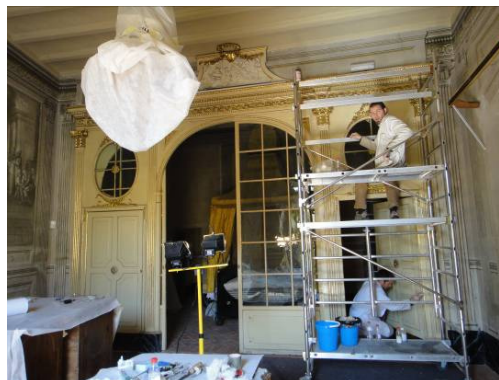
Paral·lelament a aquests treballs de rehabilitació, s'han dut a terme **tasques de conservació i restauració dels objectes** de les col·leccions del Museu. Les intervencions les ha realitzat una empresa de restauració especialitzada.

Els treballs de conservació i restauració s'han **executat en diferents fases:**

- Desallotjament i proteccions
- Estudi i diagnosi
- Intervenció en desperfectes greus
- Tractament antixilòfag massiu
- Acabats en superfícies
- Reubicacions



En conjunt han estat **unes obres llargues i laborioses**, i amb molt treball de preparació previ per tal de protegir aquells elements estructurals i d'acabat sobre els quals no s'actuava - grisalles, vidrieres, fusteria, llar de foc cuina...-



HISTÒRIA DE LA CASA

Un casa museu al més pur estil romàntic



El Museu Romàntic Can Papiol, situat al centre històric de Vilanova i la Geltrú, és una casa-museu que **evoca la vida quotidiana d'una família benestant del segle XIX**. A través de l'ambient de les diferents estances permet la visita a les sales de la planta noble, del servei i l'àrea rústica, el mobiliari i els objectes decoratius de l'època.

Casa pairal de la família Papiol, una de les famílies més influents i importants de la vila, oriünda de l'Arboç que es va instal·lar a Vilanova a mitjans del segle XVII. Comptaven amb un gran patrimoni que havien adquirit a través de la compra de béns i enllaços matrimonials.

Francesc de Papiol i Padró, advocat i terratinent, persona de gran cultura i erudició, diputat per Catalunya a les Corts de Cadis de 1812, va fer construir la casa a finals del segle XVIII, entre 1790 i 1801, aixecant-la al solar de l'antic hort familiar. Va morir l'any 1817 sense fills, i, al morir sense descendència, el patrimoni familiar va passar a les seves germanes. Una d'elles, Lluïsa Papiol, estava casada amb Manuel Torrents, i així va ser que la casa va passar a mans la família Torrents.





La història del Museu Romàntic Can Papiol es va iniciar l'any 1959, quan la Diputació de Barcelona va comprar la casa, incloent-hi el mobiliari, a l'hereu Ignasi Torrents per convertir-la en museu. **L'any 1961 va ser inaugurat el Museu Romàntic Can Papiol.**

L'any 2002 la Diputació de Barcelona, propietària de l'edifici i les col·leccions, va cedir la gestió de l'equipament a l'Ajuntament de Vilanova i la Geltrú. I l'any 2006 la gestió del museu va passar a l'Organisme Autònom de Patrimoni Víctor Balaguer.

LA CASA MUSEU

La casa conserva l'estructura, la distribució i la decoració originals, però el **circuit de la visita només inclou la planta baixa, l'entresòl i la primera planta que han estat habilitades com a museu.**

L'exterior segueix el cànon auster i sobri de l'època, amb una façana d'estil neoclàssic i amb elements arquitectònics pintats (capitells i pilastres). Sobre el portal principal està esculpit en pedra l'escut de la família. **L'interior, en canvi, destaca per la seva fastuositat i elegància.**

L'accés es fa a través d'un vestíbul d'una amplada considerable pensat per permetre l'entrada als carruatges, i que comunica directament amb la biblioteca, situada a l'entresòl. El fons bibliogràfic aplega prop de 6.000 volums del segle XVI al XIX de temàtica diversa.



La planta noble és la part més sumptuosa i luxosa de la casa. Les estances conserven la riquesa del refinat gust vuitcentista, amb mobles i complements decoratius d'estil Lluís XV, Lluís XVI, Imperi, Isabelí i Fernandí, i les parets estan decorades amb pintures que mostren escenes bíbliques, amb la tècnica de la grisalla.

Les dependències més interessants d'aquesta planta són la sala de música, presidida per un piano de taula romàntic, la sala de billar i el majestuós saló de ball amb dos pisos d'alçada i sostre de volta.

Són espais dedicats a l'oci i a l'esbarjo de la família, en els quals hi celebraven reunions, tertúlies literàries i vetllades musicals.



Una altra estança és la sala i l'alcova "del General Suchet", anomenada així perquè segons la tradició, va ser en ella on es va allotjar aquest militar durant la Guerra del Francès.

Les dependències de la planta noble es completen amb la sala de bany, el despatx, el dormitori del llit de plata, la sala i l'alcova dels malalts, el menjador, la saleta íntima i la galeria. La casa disposa d'una petita capella privada, d'estil neoclàssic, presidida per l'urna que guarda el cos de Santa Constança, nena màrtir de les primeres persecucions del Cristianisme a Roma.

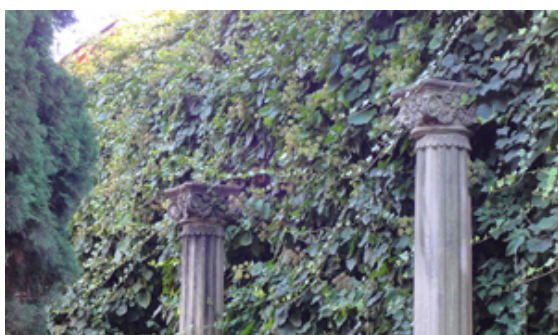
L'àrea rústica és la zona dels servents, destinada a les feines domèstiques de la casa, i que comptava amb un conjunt de dependències molt modestes. Aquesta zona ocupa l'entresòl i la planta baixa. La cuina és l'única d'aquestes peces que és a la planta noble, ja que convenia que estigués a prop del menjador.

Tot i això és d'una gran senzillesa, de parets revestides amb rajola blanca i una flor blava al mig, típicament catalana, amb la llar de foc, l'aigüera de pedra, els estris de cuina, com ara les xocolateres, les magnífiques vaixelles, el forn de pa, el quarto de l'oli i el rebost.



L'àrea de la pagesia se situa a la planta baixa i inclou la cuina dels jornalers, l'estable dels cavalls de sella, l'estable dels animals emprats per les feines del camp, el graner i el celler.

Al jardí, amb característiques romàntiques, s'hi troben exposats alguns dels carruatges i bicicletes de l'època.





Les plantes superiors

L'immoble té dues plantes superiors que no formen part de la visita a la casa-museu. Les sales situades al segon i tercer pis acolliran en un futur les exposicions temporals, per la qual cosa s'ha modificat el traçat per complir amb la normativa vigent.



LA REOBERTURA DEL MUSEU AL PÚBLIC

La reobertura de l'equipament es farà durant la primavera:

Primer recorregut: s'obrirà únicament un **itinerari per la planta noble de la casa** que comprendrà les estances principals (detallat a continuació)

Segon recorregut: ja es podrà visitar **tot el Museu**. La reobertura completa **està prevista per aquesta primavera**. Aleshores els visitants podran realitzar, amb l'acompanyament d'un guia, un itinerari per les diferents àrees visitables de la casa:



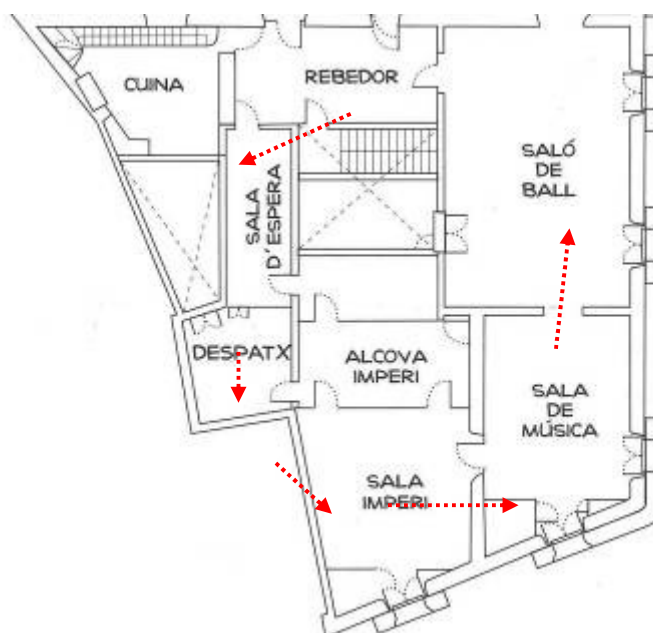
- La planta noble completa
- L'àrea del servei
- La zona rústica o de la pagesia

Primer recorregut: itinerari planta noble

El recorregut transcorre per les sales principals de la planta noble. El circuit, circular, comença i finalitza per les escales principals.

Les estances que inclourà el primer tram seran:

- Rebedor
- Sala d'espera
- Despatx
- Sala i Alcova Imperi
- Sala de música
- Saló de Ball



La planta noble és la **planta residencial pròpiament dels senyors**, en la qual es situen les principals estances de la casa. Està formada per les habitacions més íntimes i destinades a l'ús de la família (dormitoris, alcoves...) i la zona pública que acollia els diferents actes i reunions socials: els salons de ball i de música.





Rebedor



El rebedor és la primera sala a la que accedien les visites i, per tant, compta amb una decoració en la que destaca el luxe en el mobiliari. Aquest espai fa també funcions de distribuïdor ja que està envoltat de portes que comuniquen amb les sales més importants de la casa.

Sala d'espera



Aquesta sala condueix al despatx de Francesc Papiol, de manera que les persones que venien a visitar-lo per tractar de diferents negocis s'esperaven aquí.

Despatx



Estança en la que el senyor de la casa atenia les seves obligacions burocràtiques com a terratinent i com a advocat.



Sala i Alcova Imperi

Aquest és el dormitori del senyor de la casa. Com a totes les cases benestants del moment, estava format per tres habitacions: la sala, l'alcova i el vestidor.



Sala de música



La part més luxosa de la casa, on s'organitzaven les grans festes i on els senyors aprofitaven per mostrar el seu bon gust i la seva riquesa als convidats. Aquesta zona inclou la sala de música i el saló de ball.

En aquesta estança es realitzaven tot tipus de vetllades culturals i familiars, les quals sovint s'amenitzaven amb música.

Sala de ball



És la sala més important de la casa, on tenien lloc les celebracions més destacades, i està presidida per un majestuós piano de cua vienès de caoba de principis del segle XIX.



INFORMACIÓ PRÁCTICA

Horaris, preus i lloguers

Horari

L'horari d'obertura del Museu serà:

Divendres i dissabte de 10 a 13h i de 16 a 18h

Diumenge de 10 a 14h

La visita al Museu es realitza sempre amb visita guiada, a les hores en punt.

Preus

Entrada general: 3 euros

Entrada reduïda: 1,5 euros (nens de 4 a 11 anys, estudiants fins a 25 anys, jubilats, pensionistes, aturats i famílies nombroses)

Activitats escolars i lloguer d'espais

Les activitats escolars i el lloguer d'espais entraran en funcionament a partir de gener de 2012.

Vilanova i la Geltrú, 22 de març de 2011



AJUNTAMENT DE
Vilanova i la Geltrú



**Diputació
Barcelona**

