



Molins de Rei, qualitat de vila

Memòria del Pla d'Actuació Municipal 2007-2011



Index

Salutació Alcalde, Sr. Ivan Arcas i Blanch	3
Salutació 1r tinent d'alcalde i Segon tinent d'alcalde	4
Benestar	5
L'educació	6
La infància i l'emancipació juvenil	10
L'esport	12
La cultura	15
Les polítiques socials i sanitàries	24
L'habitatge	27
Desenvolupament	29
Desenvolupament econòmic local	30
El comerç i el turisme	33
Sostenibilitat	35
L'urbanisme	36
La mobilitat	43
Els serveis municipals	46
El medi ambient natural i urbà	49
Ciutadania	53
La participació: drets i deures	54
La convivència i la seguretat pública	57





Molins de Rei, una aposta per la qualitat

Una de les obligacions que sempre ens hem marcat des de l'Ajuntament de Molins de Rei amb els ciutadans i ciutadanes de la vila és passar comptes abans d'acabar la legislatura. És per això que, a pocs dies d'exhaurir l'actual mandat, us fem arribar la memòria del Pla d'Actuació Municipal 2007-2011. Gràcies a un treball constant i intens del Govern, s'han complert pràcticament tots els compromisos recollits en el Pla d'Actuació Municipal. Una feina feta amb il·lusió i responsabilitat, des de l'eficàcia, el rigor i el diàleg, i pensant sempre en les persones.

Han estat uns anys marcats per una situació econòmica difícil d'àmbit global i, per això, la prioritat del Govern ha estat ajudar els molinenos i molinenques que més ho necessitaven. Aquesta sensibilitat és la que ens ha permès apostar per augmentar, millorar i consolidar més quotes de benestar per als nostres vilatans i ho hem fet dotant-nos d'equipaments de qualitat. El nou Centre d'Assistència Primària al barri de la Granja, la potenciació dels serveis d'atenció domiciliària, els nous habitatges de protecció oficial o el nou tanatori en són alguns exemples. Però també mirant cap al futur, i pensant en els més joves de Molins de Rei, quedaran com a llegat les dues noves llars d'infants, les ampliacions de dues escoles, la creació de la nova escola al barri de la Granja o la compra dels terrenys per al futur institut Lluís de Requesens. Aquesta inversió en els nostres joves ja s'ha vist recompensada amb l'excel·lència demostrada pel sistema educatiu de Molins de Rei, que se situa per damunt de la mitjana catalana.

Una part de les inversions d'aquest mandat s'ha destinat a millorar els carrers de la vila, perquè l'espai urbà ha d'esdevenir un veritable espai de trobada i convivència. Així s'ha reflectit als carrers Major, Pintor Fortuny, Josep Folqué o a la plaça del Molí entre d'altres, i a més s'han repartit les actuacions a tots els barris per garantir l'equilibri territorial. En aquest sentit, una de les obres més emblemàtiques, tenint en compte el procés de participació previ, ha estat la construcció del nou Parc d'Antonio Méndez, al barri de la Riera Bonet.

Com ja és habitual a Molins de Rei, tot s'ha fet amb la sostenibilitat com a eix transversal, que durant aquest mandat s'ha potenciat en la gestió dels residus, de l'aigua, de l'estalvi energètic i de les energies verdes.

Finalment, hem de recordar que Molins de Rei ha complert amb un deute històric com era recuperar la Federació Obrera, un nou repte que permetrà continuar amb l'esperit dels valors democràtics i de l'associacionisme, que han fet d'aquest edifici i del seu entorn un espai singular.

El que trobareu en aquestes pàgines s'ha fet gràcies a l'esforç de tots i de totes, de les persones que han treballat des de la responsabilitat de govern, de la participació dels ciutadans i de les entitats i associacions molinenques, que han permès que la nostra vila hagi fet un gran pas per millorar la seva qualitat i de la qual els vilatans i vilatanes ens podem sentir orgullosos.

Ivan Arcas i Blanch
Alcalde

Molins de Rei, un poble que avança

El país està immers en una crisi econòmica que afecta, i molt, les famílies, les empreses, el jovent, les entitats, el comerç, els emprenedors i, també, les finances municipals. Aquesta situació no se solucionarà per si sola ni des de Molins de Rei, però hi podem posar el nostre petit gra de sorra. Per això hem treballat de valent, i ho hauré de seguir fent en el futur, per superar la crisi sense que en surtin afectats els nostres serveis públics, el suport al món associatiu (l'ADN de la vila) i els equipaments culturals, socials i esportius.

Ara, quan arribem al final del camí, és l'hora de repassar la feina feta i passar comptes amb la gent perquè ens poseu nota. En els últims quatre anys, el món ha canviat, en alguns casos a millor i en d'altres a pitjor. Molins de Rei també ha canviat, i ho ha fet en positiu i avançant en tots els àmbits, perquè els regidors del Govern hem estat ambiciosos i no hem renunciat a res en cap moment. Estic orgullós del salt qualitatiu que ha fet la vila i d'haver pogut participar directament i des de la primera línia en aquesta transformació.

A les vostres mans teniu la memòria de la feina feta i, com podreu observar i llegir, no hi ha cap mena de dubte en el fet que Molins de Rei ha avançat com mai en els darrers 4 anys. A més, malgrat les dificultats, s'han assolit bona part dels objectius marcats el 2007 i quan la crisi no es veia venir i l'optimisme era generalitzat arreu. Hem transformat el Centre Vila i remodelat carrers i places com mai s'havia fet abans. Hem fet un pas de gegant en nous equipaments culturals, educatius, associatius, cívics i esportius, i en el seu manteniment i restauració. Hem procurat posar remei al problema de l'habitatge de la gent jove i gran, hem augmentat els serveis públics de la vila amb el Tanatori, el Trencaclousques, el desplegament de la Llei de la dependència i l'ampliació del bus. Però, tot i això, sóc conscient que encara queda molta feina per fer.

Víctor Puntas i Alvarado
1r tinent d'alcalde



Treballem per la vila

Aquesta legislatura s'ha fet molta feina, però el soroll que ha generat la gestió en l'àmbit econòmic i contractual o amb les obres ha amagat part de la bona tasca que s'ha dut a terme des del Govern durant aquests 4 anys, i que ha estat molta: el tanatori, la plataforma única als carrers Pintor Fortuny, Josep Folqué o Major, la reforma de la Federació Obrera, els pisos de lloguer per a gent jove i gent gran, la nova llar d'infants de La Traca, l'adequació dels camps de futbol amb herba artificial...

En l'àmbit de comerç i activitats, hem dinamitzat el comerç local, hem regulat els bars musicals i discoteques, i els bars. També hem reduït les antenes de telecomunicacions i hem fet la normativa més restrictiva del país.

En medi natural, hem actuat com cap altre municipi amb la retirada d'arbres caiguts per les ventades i les nevades, hem recuperat una part de la riera de Valldrera, hem millorat els aiguamolls...

Tot i el que queda per fer, en l'àmbit de la sanitat hem construït i posat en funcionament el nou CAP; en salut pública, hem millorat el tracte als animals abandonats i en som el municipi de referència del país, hem reduït els coloms amb mètodes cívics...

Des de la Regidoria d'Ocupació, en temps de crisi hem estat pioners en polítiques actives d'ocupació, amb l'impuls de 160 llocs de treball en un any, amb més de 700 places de formació ocupacional, l'ajut en la creació de més de 150 empreses i a trobar feina efectiva amb èxit per a més de 500 persones.

Tot i això, som conscients que encara tenim molts reptes pendents, com la nova residència, el centre de dia de malalts d'Alzheimer i moltes coses que s'han de millorar: la neteja, la manca de zones verdes, la circulació, una administració més àgil, eficient i transparent...

Ara acabem una legislatura i cal iniciar una nova etapa. Una etapa que faci anar Molins de Rei endavant. Una etapa de feina en positiu, constructiva i optimista per superar totes les dificultats que vivim.

Joan Ramon Casals i Mata
Segon tinent d'alcalde

BENESTAR

L'objectiu primordial del Govern municipal ha estat proporcionar als veïns i veïnes de Molins de Rei els serveis i equipaments de qualitat que garanteixin el desenvolupament d'una comunitat amb un alt grau de benestar, justa i cohesionada.

Aquest benestar no descansa exclusivament en els aspectes més assistencials, tot i la seva importància destacada, sinó que passa també per tots aquells altres vessants que determinen que la vila gaudeixi d'una qualitat de vida que constitueix un dels seus trets diferencials: activitat cultural, esportiva, educativa, habitatge, etc.

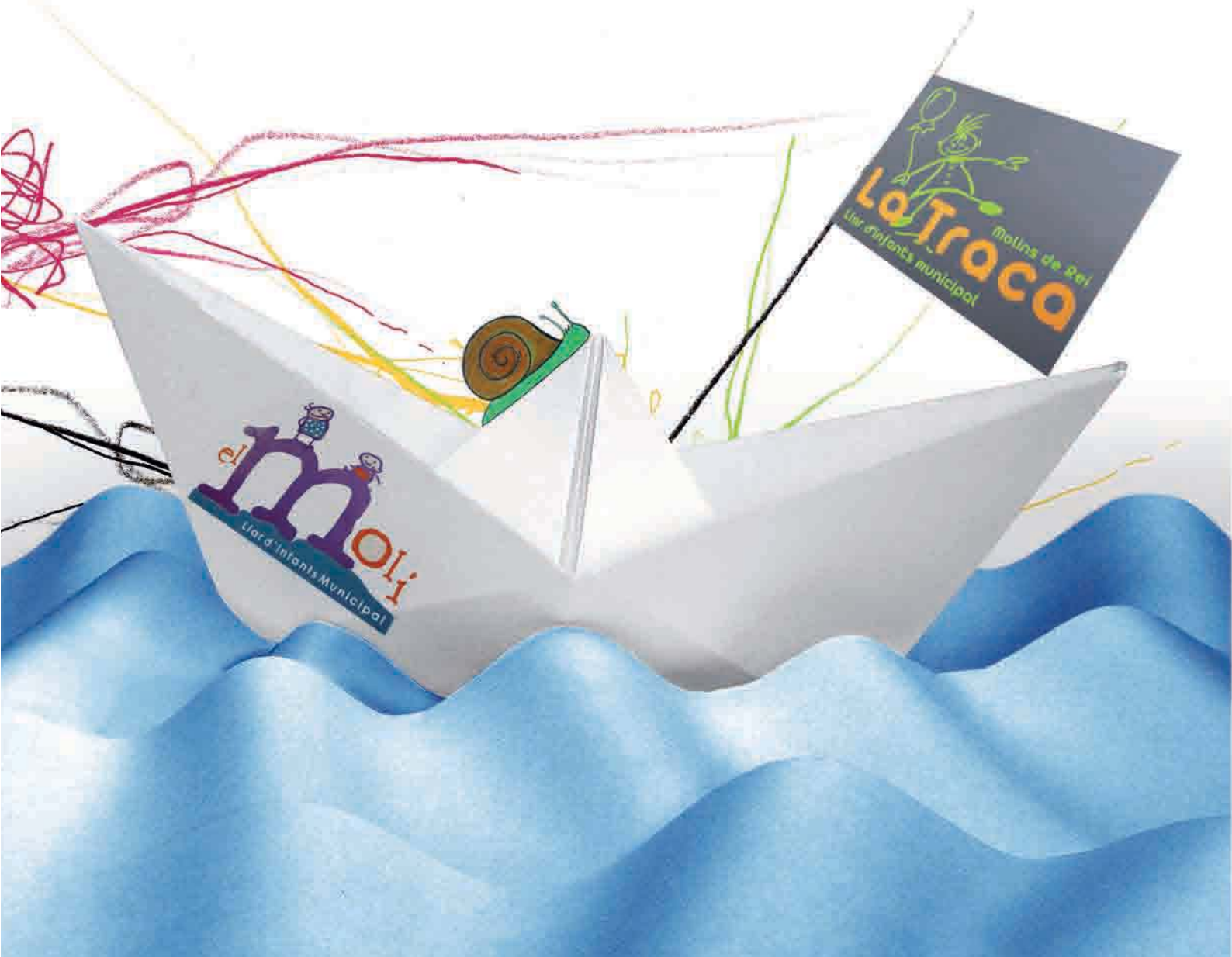


Més places de llar d'infants a Molins de Rei

Durant els quatre últims anys, la nostra vila ha augmentat significativament l'oferta educativa per als més petits. La nova llar d'infants La Traca, amb una inversió de l'Ajuntament superior al milió d'euros, va començar a donar servei el curs escolar 2008-2009 i aportà 87 noves places a l'oferta que ja existia.

Durant aquest període també s'ha millorat la llar d'infants El Rodó, que dona servei a 66 alumnes, i, conjuntament amb les 61 places del Molí i les 61 del Cargol, ja són 275 les places municipals sufragades amb fons públics per a infants de 0 a 3 anys.

275 places de 0 a 3 anys sufragades amb fons públics



Els alumnes de l'escola La Sínia estrenen edifici



La nova escola La Sínia té una superfície útil de 2.420 m²

Des del passat 23 d'abril de 2008, diada de Sant Jordi, Molins de Rei disposa d'un nou edifici escolar al passeig del Terraplè, al barri de la Granja. D'aquesta manera es va posar fi als quatre cursos en què l'alumnat i l'equip de mestres de l'escola van estar ubicats provisionalment en mòduls prefabricats, situats en els terrenys on es va construir el nou centre. Els i les alumnes de l'escola La Sínia es van involucrar de manera activa en la transformació del nou centre amb la iniciativa "Portes que es tanquen, portes que s'obren", un projecte que va

servir per acomiadar l'escola vella i donar la benvinguda a la nova. Aquest projecte va comptar amb la col·laboració de la comunitat educativa, l'Ajuntament i l'empresa adjudicatària de l'obra, que va fer possible que els nens i nenes de l'escola poguessin anar coneixent, pas a pas, com es construïa l'escola.

L'escola és de planta baixa i en una ala hi té dues plantes. Compta amb patis exteriors, l'aulari, una biblioteca, aules d'audiovisuals, d'informàtica, de psicomotricitat i el menjador.



L'Ajuntament compra els terrenys per ubicar el nou Institut d'Educació Secundària Lluís de Requesens

Els terrenys, cedits per l'Ajuntament, van suposar una inversió de 3 milions d'euros

Durant el 2009, l'Ajuntament de Molins de Rei va formalitzar la compravenda de la finca situada entre el camí del Petrell i l'AP-2, al costat del camp de futbol Ricard Ginebreda, per posar-la a disposició de la Generalitat de Catalunya i construir un nou Institut d'Educació Secundària al barri

del Canal. L'adquisició d'aquests terrenys ha de permetre, a més de la construcció del nou institut, la creació d'una nova xarxa vial que connecti el carrer del Pla amb la carretera de Caldes, per tal de reduir el trànsit a la carretera nacional i al mateix barri del Canal.



Ampliació de les escoles Ferran Agulló i Castell Ciuró

En el darrer curs escolar han estrenat instal·lacions els alumnes de les escoles Ferran Agulló i Castell Ciuró, que passen a ser escoles de dues línies. Les obres del Ferran Agulló, que, per decisió del Consell Escolar, canviarà el nom pel de Josep Madorell, han donat com a resultat una nova aula d'infantil, una de psicomotricitat, una biblioteca, aules de reforç, una aula de primària i un nou pati. Les obres d'ampliació de l'Escola Castell Ciuró han permès, per la seva banda, ubicar una aula d'informàtica, dues aules per a P3,

dues de P4 i dues més per a P5. A més, disposarà d'un espai destinat a psicomotricitat, dos espais més per poder fer desdoblament en algunes matèries d'estudi i una aula d'informàtica adaptada per a infants.

L'Ajuntament també ha dut a terme més millores en els centres escolars de la vila, com l'adequació dels vestidors de l'Escola Alfons XIII, la col·locació de persianes a l'Escola Estel o la instal·lació de la climatització de la llar d'infants El Molí.

A Molins de Rei, 4.575 alumnes han començat aquest curs escolar

Rehabilitació de l'Escola de Música Julià Canals

La rehabilitació i reforma de l'Escola Municipal de Música s'ha realitzat en dues fases. En la primera, duta a terme durant el curs 2008-2009, es va fer una reforma general de l'antiga casa modernista Can Bofill, amb l'objectiu de conservar el màxim d'elements arquitectònics originals.

A l'espai interior es va fer una reestructuració dels espais, de manera que es va aconseguir una sala per al professorat i un auditori de petit format. També es van millorar la instal·lació elèctrica i la calefacció, es va restaurar la façana i la coberta, i es va substituir l'antic paviment, entre d'altres aspectes.

Aquesta primera fase de l'obra de rehabilitació va finalitzar amb l'equipament de les sales amb nou mobiliari i llums.

En la segona fase, realitzada durant el curs 2009-2010, es va reformar el pati i la torre modernista. Així s'ha guanyat un nou espai, que no s'utilitzava, i s'ha obert l'escola al carrer.

L'Ajuntament de Molins de Rei va aprovar, en sessió plenària, el nom d'Escola Municipal de Música Julià Canals



Èxit escolar, motiu de satisfacció



L'Ajuntament de Molins de Rei ha fet un recull de dades per valorar l'èxit escolar als centres de la vila i s'ha constatat, amb satisfacció, que, en el darrer curs, el 92% dels alumnes han aconseguit l'acreditació, una dada excel·lent si tenim en compte que la mitjana de la província de Barcelona és del 71%. L'Ajuntament col·labora en aquests resultats amb els programes de millora de l'èxit escolar, com l'ESO-Sefed, el projecte Tallers Interns, el projecte Pont o l'Ítaca, que motiva els alumnes a continuar estudiant a la Universitat.

La qualitat de l'educació a Molins de Rei supera la mitjana

El Pla Local de Joventut MOU! la participació

Recull les necessitats
i les propostes del jovent
de Molins de Rei

El 24 de febrer de 2010, el Ple de l'Ajuntament va aprovar el Pla Local de Joventut de Molins de Rei 2010-2013 MOU³, elaborat des de la Regidoria d'Emancipació Juvenil a partir d'un procés de participació i debat entre els i les joves de la vila, professionals municipals i experts en polítiques de joventut.

El Pla consta de dues grans parts: la primera és una diagnosi participativa; la segona part del pla recull les necessitats i les propostes d'acció dels i les joves de la vila per tal de valorar el nivell de coneixement de les accions municipals adreçades al jovent del municipi per aquest propi col·lectiu.

El MOU³ recull les inquietuds, necessitats i propostes del jovent de la vila en els temes que els afecten, i és una eina essencial per reforçar les polítiques de joventut en tots els àmbits, com poden ser treball, educació, habitatge, cultura, salut, esports, mobilitat, oci o noves tecnologies en la línia del que han desenvolupat els plans locals de joventut anteriors.



El Trencaclosques, un servei a la infància

Aquest servei ha estat premiat per la seva aportació innovadora i de qualitat a les polítiques i serveis municipals

El Trencaclosques és un servei a la infància i a les seves famílies que va ser inaugurat el 2008. Es tracta d'un servei on els infants d'1 a 3 anys, acompanyats d'un adult, poden jugar i relacionar-se amb altres infants mentre els adults, a més de participar en el joc, poden aprendre observant-los i intercanviant experiències amb les altres famílies. També disposa dels Minuts Menuts, un servei de guarda per als infants de 0 a 3 anys per donar resposta a aquelles necessitats no previstes dels pares i mares.

El Trencaclosques ha estat escollit com a "Pràctica significativa" per les seves característiques en el Banc de Bones Pràctiques dels Govern Locals, un reconeixement que impulsa la Diputació de Barcelona i la Fundació Carles Pi i Sunyer.



El Casal de Joves, rehabilitat



Els joves de Molins de Rei tenen un centre de referència totalment rehabilitat que ha permès resoldre les diverses problemàtiques tècniques que patia el local. El nou equipament ha millorat els accessos, ha renovat la instal·lació elèctrica i ha permès la redistribució dels espais per poder-hi fer activitats de petit format. Actualment, l'equipament disposa de nou magatzems a la planta soterrani i un entresòl dividit en

quatre espais on les entitats juvenils poden fer xerrades, cinefòrums, tallers formatius o sessions de treball.

El Casal de Joves torna a ser la seu social d'entitats com Molins de Rei, Amics dels Pessebres i l'Esplai Clariana, i està a disposició de la resta d'entitats juvenils que programin activitats que es puguin desenvolupar en aquest espai.

El cost de la rehabilitació ha estat de 196.764 euros



Camp de Futbol Municipal Josep Raich

El Camp de Futbol Municipal Josep Raich ha canviat el sistema d'il·luminació del terreny de joc i a la graderia s'ha afegit una coberta que els permet protegir-se del sol i de la pluja.

Aquesta obra ha suposat una gran millora, ja que es van substituir els projectors de llum antics, de 1.000 wats, per uns halògens de 2000 wats. En total es van instal·lar 12 projectors.

El cost d'aquestes obres ha estat de 1,3 milions d'euros



Camp de Futbol Municipal Ricard Ginebreda

Al final de la temporada 2008-2009, els equips de futbol que utilitzen el Camp de Futbol Municipal Ricard Ginebreda van poder estrenar la nova gespa artificial. Les obres es van iniciar l'1 de setembre de 2008, però abans de col·locar la gespa artificial, es va condicionar i millorar la instal·lació.

Després de la demolició de les parets perimetrals i del tancament de l'espai de l'obra, es va construir un mur de contenció al Parc del Llobregat per poder girar l'antic terreny de joc uns 90 graus, paral·lel a l'autopista. Un cop acabades les obres, els equips de futbol van obtenir un camp de futbol onze i dos camps de futbol set.

L'Ajuntament de Molins de Rei va adjudicar les obres d'aquest equipament esportiu per un import d'1,2 milions d'euros.

En els darrers mesos també s'han efectuat treballs de millora als vestidors, al magatzem i a les oficines, feines necessàries mentre no s'aborda una segona fase, que consistirà en la construcció d'uns nous vestidors i una nova graderia.

El Ricard Ginebreda ja és un camp de futbol amb gespa artificial



El Poliesportiu de la Sínia, obert als esportistes

Des de final del 2009 (14 de novembre) funciona el nou Poliesportiu Municipal la Sínia, annex a l'Escola la Sínia. L'ús d'aquesta instal·lació és compartit entre l'escola i l'Ajuntament. En horari escolar, l'ús és exclusiu per als alumnes de l'Escola i, després, hi fan les seves activitats tant els serveis esportius municipals com les entitats esportives de la vila: Club Futbol Sala Molins 99; Club Esportiu Molins de Rei, en les modalitats de bàsquet, handbol i judo, i l'Associació Esportiva Molins amb el voleibol.

El Poliesportiu disposa d'una pista central reglamentària de 40 x 20 m per a la pràctica de l'handbol i el futbol sala, i una de bàsquet. També disposa de dues pistes transversals especialment dissenyades per a la pràctica del bàsquet, per a entrenaments i competició de les categories inferiors. La instal·lació s'ha equipat amb quatre vestidors per als alumnes i esportistes, un vestidor per als àrbitres i monitors, una farmaciola, un magatzem de material i una recepció, que funciona com a distribuïdor per a les persones que desitgin accedir a la graderia, amb capacitat per a 300 persones.

Al marge del poliesportiu cobert, s'ha construït una pista exterior que compta amb dos camps transversals de bàsquet i un camp d'handbol i futbol sala. La superfície total del pavelló és de 1.782,06 m² i la de la pista exterior, de 1.408 m².

El pressupost d'aquesta obra ha estat de 2,5 milions d'euros

Aprofitant la construcció de la nova escola es va fer viable la possibilitat de poder disposar d'un nou pavelló cobert per donar sortida al creixement d'equips i esportistes de les entitats de la vila i, al mateix temps, que els alumnes de l'escola poguessin disposar d'unes instal·lacions esportives immillorables per a la pràctica de l'educació física.



Adequació de la sala d'halterofília, al Poliesportiu Municipal

Enguany, durant els mesos d'estiu, està previst fer l'ampliació de la sala d'halterofília, que està ubicada en el Poliesportiu Municipal.

Aquesta sala d'halterofília tindrà 153 m², una estructura metàl·lica i amb panell tipus sandwich, per tal d'aconseguir un espai tancat, diferenciat de la resta d'activitats, amb ventilació pròpia. Amb aquesta actuació s'aconseguirà millorar les condicions per a la pràctica de l'halterofília i es dotarà la sala de les mides reglamentàries per poder entrenar.

D'altra banda, la nova instal·lació disposarà d'una sala multiús nova que podran utilitzar tots els usuaris i usuàries, tant per practicar l'esport federat com el de competició i també el de lleure.

El pressupost del projecte d'execució és de 149.022 € i la previsió de termini per a l'execució de l'obra és de tres mesos.

El Club Halterofília Molins de Rei té més de 50 esportistes que participen en competicions organitzades per les federacions Catalana i Espanyola, i també han competit a escala internacional.



La nova sala d'halterofília tindrà les mides reglamentàries per poder entrenar

Dues piscines noves per a l'aprenentatge de la natació

S'han construït dues piscines cobertes al costat de la Piscina Municipal, amb les edificacions de serveis i instal·lacions complementàries. D'aquesta manera, les escoles de la vila disposen d'un espai més òptim per a la pràctica de la iniciació a la natació, amb els equipaments necessaris i la seguretat que requereixen els infants. En les dues noves construccions també es fan activitats per a persones adultes.

Una de les piscines té unes dimensions de 10 x 8 m i una fondària d'1,20 m i l'altra fa 3,8 x 3,8, amb una fondària de 0,50 m.

Les piscines disposen de tancament retràctil i coberta, per poder utilitzar-les durant qualsevol època de l'any



La Federació Obrera, un espai obert a la convivència

El 6 de març d'aquest any, més d'un miler de molinencs i molinques van poder veure la nova arquitectura interior de la Federació Obrera en el decurs d'una gran jornada de portes obertes. L'obra de rehabilitació, que es va iniciar a final de l'any 2009, ha sabut casar la història amb les necessitats de la societat de Molins de Rei.

A partir del procés de participació engatgat per l'Ajuntament l'any 2006, sota el lema "Imagina't... la vida a la Federació Obrera", el projecte arquitectònic va ser encarregat a Jordi Garcés i Bruses, i l'empresa que ha dut a terme les obres de restauració i remodelació ha estat Construccions Segura Almagro, que va ser triada per l'Ajuntament de Molins de Rei entre les 33 empreses constructors que van presentar proposta.

El cost de l'obra, sense l'equipament interior, ha estat de 3.530.562 €. Ara s'inicia el procés per tal d'equipar cadascuna de les sales, com també l'exposició permanent dedicada a la memòria democràtica de la Federació Obrera.

HISTÒRIA

La Federació Obrera representa la força del moviment obrer molinenc de principi del segle XX. La Federació Local de Societats Obreres de Molins de Rei es va constituir l'any 1915, fruit de la unió de tres societats: la Llar Obrera, l'Aliança d'Obres Paletes i la Societat d'Agricultors. L'any 1918, l'entitat va passar a anomenar-se Federació Obrera.

Aquest edifici modernista va ser construït l'any 1922 per l'arquitecte





Cèsar Martinell i Brunet (Valls, 1888 - Barcelona, 1973), deixeble de Gaudí, gràcies a l'esforç i a les aportacions econòmiques dels socis de la Federació Obrera.

L'any 1939, l'edifici va ser confiscat pel règim franquista. Després de molts anys de lluita dels socis i d'aquells que en van prendre el testimoni, l'any 1997, l'Ajuntament de Molins de Rei aconsegueix la cessió de l'immoble.

La història de la Federació Obrera és un exemple de la lluita pels valors democràtics i igualitaris que la Segona República va voler universalitzar.

L'EDIFICI

El primer edifici social es va construir entre 1917 i 1918, i disposava d'una sola planta. Entre 1921 i 1923, aquesta construcció va ser substituïda per l'edifici projectat per Cèsar Martinell, caracteritzat per la utilització del maó vist, el qual domina la façana del carrer de Jacint Verdaguer, que conté l'accés principal i la tribuna monumental central, amb guardapols paraboloides, a l'entorn de la qual s'organitzen de forma simètrica les finestres. El capcer està coronat amb merlets rampants.

L'interior de l'edifici tenia un total de 1.480,90 m², que es distribuïen en:

planta baixa: 601,98 m ²
platea: 601,98 m ²
amfiteatre: 276,94 m ²

A l'antiga Federació Obrera hi tenien lloc una diversitat d'activitats que abastaven des de les estrictament sindicals i polítiques fins a les cooperatives, amb la venda

de pa i carbó, i mutualistes (pensions per a jubilats), i fins i tot les de lleure i cultura (teatre, cinema, sortides i excursions, futbol i celebracions diverses).

PARTICIPACIÓ

L'any 2006, l'Ajuntament de Molins de Rei va iniciar un procés de participació ciutadana, "Imagina't la vida... a la Federació Obrera", a través del qual es va impulsar la recuperació d'aquest edifici.

Molts molinencs i molinenques van participar en el procés i van acordar un seguit de criteris generals que havien de permetre definir com havia de ser la nova Federació Obrera. La ciutadania va demanar que aquest espai havia de tenir un caire cultural, social i popular, i que s'havien de tenir molt presents els valors històrics de l'edifici com a entitat de referència a la vila i a la comarca.

Un dels criteris que es van consensuar va ser el manteniment i la rehabilitació de la façana, i preservar els elements

L'exposició permanent del Memorial Democràtic ha de convertir-se en un testimoni històric per a tots els ciutadans i ciutadanes de Molins de Rei, de la comarca del Baix Llobregat i de Catalunya

de l'interior que tinguessin un cert valor patrimonial i artístic. El mateix any es va convocar un concurs públic amb jurat, amb l'objectiu d'escollir un avantprojecte per a l'edifici de la Federació Obrera i el posterior projecte executiu.

PROJECTE

L'edifici de la Federació Obrera és un símbol identificador de l'entitat molinenca, un "monument civil" que respon a una realitat social. Per això, l'objectiu de l'obra de rehabilitació està plenament lligat a la recuperació de la memòria històrica. L'objectiu principal de l'arquitecte responsable de la rehabilitació, Jordi Garcés i Bruses, era satisfer les necessitats concloents del procés de participació ciutadana.

En el nou espai interior s'han habilitat sales polivalents per a diferents usos, un auditori de petit format per desenvolupar activitats de caire divers, bucs d'assaig per tal que els grups de música de la vila tinguin espais preparats tècnicament, un servei de bar vinculat al pati del darrere de l'edifici que sigui totalment compatible amb les activitats de caire social i, sobretot, una gran sala on s'ubicarà una exposició permanent que permeti mantenir viva la memòria històrica.

FUTUR

Ara s'engega un nou període de la dilatada història de la Federació Obrera. Ens plantejem nous reptes, que permetran mantenir i continuar amb l'esperit dels valors democràtics i de l'associacionisme que han fet d'aquest edifici i del seu entorn un espai singular.

L'exposició permanent del Memorial Democràtic ha de convertir-se en testimoni històric per a tots els ciutadans i ciutadanes de Molins de Rei, de la comarca del Baix Llobregat i de Catalunya.

La Federació Obrera s'ha de constituir en motor de dinamització per a la convivència i la creació intel·lectual i artística de tots els molinencs i molinenques. S'apostarà per un model d'autogestió que permetrà la participació de totes les persones que viuen i estimen Molins de Rei.

La gestió de les noves instal·lacions d'aquest edifici permetrà impulsar noves polítiques socials i noves experiències de participació ciutadana. D'aquesta manera, recuperarem la feina i l'esforç dels impulsors de l'antic edifici. La Federació Obrera ha de ser un espai de futur obert a la convivència.



Projecte Museològic del nou Museu Municipal

El Museu Municipal es traslladarà a les dependències de Ca n'Ametller en les seves plantes baixa i primera



El Ple de l'Ajuntament de Molins de Rei, celebrat el 24 de novembre de 2010, va aprovar el Projecte Museològic del nou Museu Municipal.

Aquest projecte, elaborat per l'empresa KuanUm!, és fruit d'un conveni de col·laboració amb l'Àrea de Cultura de la Diputació de Barcelona i desenvolupa l'avantprojecte que, el juliol de 2009, va ser redactat per la mateixa Regidoria de Cultura a través del Museu Municipal i dels diferents serveis municipals implicats. És el primer pas del definitiu procés de transformació, modernització i ubicació del Museu Municipal a les dependències de Ca n'Ametller en les seves plantes baixa i primera.

El projecte planteja una nova missió, objectius, funcions i accions per desenvolupar en el nou Museu que es concreten, bàsicament, en el desenvolupament de dues línies de treball: els camins i la comunicació, i el patrimoni artístic. També s'avança en àmbits com la recerca i la conservació dels fons, i fa una proposta concreta dels nous espais del futur Museu i un calendari d'actuacions que ens permetria poder disposar del nou Museu Municipal en un període de 3 o 4 anys.

Obres de millora a l'Arxiu Municipal

Amb l'objectiu de millorar les condicions de conservació dels documents que es custodien a l'Arxiu Municipal i facilitar nous serveis, en els darrers mesos s'han executat obres i actuacions de millora al dipòsit de documents de l'Arxiu.

Durant el mes de desembre de 2010 van finalitzar les obres de retirada del fals sostre i de recuperació del sostre originari de maó pla i embigat de fusta, de substitució dels tancaments exteriors de fusta per d'altres d'alumini amb sistemes d'aïllament i protecció, d'eliminació d'elements sobers, de renovació de l'enllumenat, i de repintat. Aquestes obres tenen l'objectiu principal de garantir les condicions de tem-

Les obres permeten millorar la conservació dels documents

peratura i humitat relativa necessàries per conservar correctament els documents, tot reduint l'ús de maquinària de climatització artificial, com també facilitar l'establiment d'un nou servei de visites guiades a les instal·lacions de l'Arxiu Municipal.

També s'ha dut a terme la reinstal·lació de la documentació retirada amb anterioritat a l'inici de les obres i la revisió final dels sistemes de detecció i extinció d'incendis.

Aquestes són les darreres actuacions del conjunt que s'ha desenvolupat des de l'any 2007 per donar compliment a les propostes de millora que, en matèria de conservació preventiva del patrimoni documental custodiat a l'Arxiu Municipal, es recomanaven en l'auditoria elaborada l'any 2006 per l'empresa especialitzada Estudi B2.

Aprovat el Pla d'Equipaments Culturals



A final de 2010, el Ple de l'Ajuntament de Molins de Rei (24 de novembre) va aprovar el Pla d'Equipaments Culturals (PLEC) de Molins de Rei 2011-2015.

Aquest pla neix de la necessitat d'adaptar, en l'àmbit dels equipaments culturals, el Pla d'Equipaments Municipals 2010-2016, vigent actualment, tot adaptant-lo a les especificacions del PECCAT (Pla d'Equipaments Culturals de Catalunya).

El PLEC, elaborat per l'empresa Nexa Cultural a partir d'un procés participatiu de persones del camp de la cultura, d'entitats i dels serveis tècnics municipals, ha estat degudament validat pels serveis de Cultura del Departament de Cultura i Mitjans de

Comunicació de la Generalitat de Catalunya i és un dels primers a realitzar-se a Catalunya, una vegada aprovat el PECCAT.

El Pla elabora un inventari dels equipaments culturals de la vila (públics i privats), analitza els dèficits i les oportunitats dels nostres equipaments segons l'actual situació econòmica social i planteja un seguit d'actuacions a dur a terme en els propers anys. Un cop acabades les obres d'adequació de la Sala Gòtica del Palau dels Requesens i la reforma de la Federació Obrera, el PLEC prioritza el trasllat del Museu Municipal a Ca n'Ametller i el projecte de construcció d'una nova biblioteca-auditori a la plaça de la Llibertat.

El Pla d'Equipaments Culturals de Molins de Rei preveu la construcció d'una biblioteca a la plaça de la Llibertat

La Gòtica, nou equipament d

El 22 de gener d'aquest any es va inaugurar oficialment la Sala Gòtica del Palau dels Requesens. La Gòtica és una de les dependències de l'antic palau, construït a mitjan segle xv. Les diferents intervencions dutes a terme en els darrers tres anys han consistit en l'elaboració d'un estudi arqueològic per conèixer a fons l'estructura i evolució de la construcció del conjunt del Palau, un procés de restauració i rehabilitació que ha permès recuperar diversos elements arquitectònics originals i equipar-la tant en l'aspecte tècnic com pel que fa al mobiliari.

La inversió ha estat de 475.000 €, 80.000 dels quals aportats per l'Ajuntament de Molins de Rei

La Gòtica passa a ser un equipament de referència a Molins de Rei pel seu caràcter noble i per les seves característiques d'espai institucional, i com a sala per a usos culturals diversos. El disseny i l'equipament són adequats per acollir activitats escenicomusicals de petit format i projeccions de cinema.

El Palau dels Requesens, edifici representatiu d'una època que encara conserva les restes dels diferents usos que tingué en el decurs dels segles i les conseqüències dels esdeveniments històrics viscuts a la vila, obre una nova etapa en la seva ja dilatada història.



e referència



Millores a la Biblioteca Municipal Pau Vila

La Biblioteca ja disposa d'un ascensor que permet l'accés a les persones amb mobilitat reduïda

Recentment s'ha posat en marxa el nou ascensor de la Biblioteca Municipal Pau Vila. D'aquesta manera s'han solucionat els problemes d'accessibilitat de l'equipament, al qual fins ara només es podia accedir mitjançant les escales.

L'obra també ha permès renovar les instal·lacions elèctriques associades a la instal·lació elèctrica i substituir els antics fluorescents per leds, de manera que, ara, els usuaris i usuàries disposen d'una qualitat lumínica millor i al mateix temps s'aconsegueix un estalvi energètic. Aquestes dues intervencions s'han finançat amb les inversions

del Fons Estatal per a l'Ocupació i la Sostenibilitat Local.

D'altra banda, la Generalitat de Catalunya ha subvencionat la substitució dels tres ordinadors del Servei de Telecentres (TIC) per tres terminals que ja estan en funcionament i quatre més que començaran a funcionar d'aquí poc temps.

L'Ajuntament de Molins de Rei també ha fet diverses aportacions econòmiques que han permès renovar l'equip d'aire condicionat, el mobiliari i els tancaments de seguretat de les finestres.



Protegit el molí de quatre moles



Durant les obres de construcció de la nova plaça del Molí, l'any 2009, es va posar al descobert la cara sud de l'estructura d'un edifici preindustrial, en concret d'un molí de quatre moles, possiblement fariner, que podria datar dels segles xvii i xviii. Després de l'adequada documentació de les restes excavades i de seguir les recomanacions tècniques de l'arqueòloga responsable, es va cobrir l'edifici, amb les millors garanties per protegir-lo i salvaguardar-lo, mitjançant una tela geotèxtil que l'embolcalla i posteriorment es va cobrir amb sorra fins a l'actual nivell del terra per facilitar excavacions posteriors.

D'altra banda, durant les obres realitzades al carrer del Molí, cruïlla amb el carrer de Rafael Casanova, es van trobar edificacions i paviments antics que, segons els estudis que va dur a terme la Direcció General de Patrimoni de la Generalitat de Catalunya, podrien datar del segle XVI, amb intervencions posteriors durant els segles XVII i XVIII.

L'any 2009 es van documentar les restes arqueològiques d'un molí de quatre moles, situat just al costat de l'antiga fàbrica del Molí

El Foment Cultural i Artístic es rehabilita

Les obres de rehabilitació del Foment Cultural i Artístic van costar 424.248 €

A principi de l'any 2008 es va inaugurar la rehabilitació duta a terme al Foment Cultural i Artístic. Les obres van permetre millorar la climatització de la sala i els accessos. A més, es va eliminar la marquesina de l'entrada principal –per fer més visible la façana de l'edifici– i es van instal·lar tancaments d'alumini a la porta principal. D'altra banda, es va construir una rampa per a persones amb mobilitat reduïda.

Les obres van tenir un cost de 424.248 €, dels quals l'Ajuntament va aportar un 62,60% i la Generalitat de Catalunya un 37,40 %.



La Joventut Catòlica-La Peni es renova

L'Ajuntament dóna suport als equipaments culturals de titularitat privada que, a la nostra vila, actuen amb una clara dinàmica de servei públic

Les obres dutes a terme a la Joventut Catòlica-La Peni, incloses al Pla de Concertació Xarxa Barcelona, Municipis de Qualitat 2008-2011, de la Diputació de Barcelona, es van executar a final del 2010 amb un pressupost total de 158.550 € i han estat finançades conjuntament per la Diputació de Barcelona (42.300 €), l'Ajuntament de Molins de Rei (29.250 €) i la mateixa Joventut Catòlica-La Peni (87.000 €).

L'obra de remodelació ha permès la renovació del paviment i el condicionament de les parets de la sala de teatre, la renovació total de les butaques de platea, la pintura de la sala, la renovació de les portes d'accés a la sala, millores en la instal·lació elèctrica i la il·luminació de la sala, i millores en la part externa de l'escenari.



L'Agrupació Folklorica ha reformat la seva seu

L'Agrupació es va fundar l'any 1954 i actualment compta amb més de 600 socis

El mes de novembre de l'any 2007 es van inaugurar les obres de rehabilitació del local de l'Agrupació Folklorica de Molins de Rei, l'Agrupació. L'actuació va suposar restaurar la façana de l'edifici i suprimir les barreres arquitectòniques. A la planta baixa, on hi ha la sala d'exposicions, la d'assaig, la cuina i el pati, es van anivellar les diferents dependències mitjançant la construcció de rampes.

També es va habilitar el magatzem soterrani, espai que l'entitat utilitza per emmagatzemar materials, i es va construir una escala nova per accedir al pis superior. També durant aquest mandat, l'any 2009, s'ha instal·lat l'ascensor, que permet l'accés de les persones amb mobilitat reduïda al primer pis.

La primera fase de l'obra va tenir un cost de 160.000 € i la plataforma elevadora va suposar 30.000 € d'inversió.



Nou centre d'assistència primària: més i millors recursos sanitaris

El nou equipament va entrar en funcionament l'octubre del 2010

Molins de Rei disposa del Centre d'Atenció Primària (CAP) la Granja, ubicat al carrer de les Sínies. És un centre que permet ampliar els espais d'atenció primària a la ciutat, esponja la pressió assistencial al CAP actual i potencia la proximitat de nous serveis als ciutadans de Molins de Rei i als del Papiol.

El nou CAP de Molins de Rei va entrar en funcionament l'octubre del 2010, compta amb un espai de 2.467,30 m² i disposa dels serveis de medicina general, pediatria, odontologia, atenció continuada, educació sanitària i treball social. Els espais estan dividits en dos grans blocs: l'assistencial i el funcional. Amb la seva posada en marxa comença la reforma i ampliació dels espais dels altres serveis assistencials que es porten a terme al CAP actual, com el

centre de salut mental infantil i juvenil, i l'atenció a la salut sexual i reproductiva.

En l'àmbit assistencial, el CAP compta amb consultes de medicina general i infermeria (9+9), consultes de pediatria i infermeria (3+3), tres sales polivalents, una sala i una consulta d'odontologia. Pel que fa a l'àrea d'atenció continuada, disposa de dues sales de consulta, una sala de tractaments, 4 boxs polivalents i sala de presa de mostres. Finalment, per a l'àrea d'educació sanitària compta amb una aula, un magatzem i vestidors per als usuaris. El bloc funcional està conformat per l'àrea d'entrada (recepció, arxiu, espais de neteja i nucli de sanitaris), l'administrativa, les sales de treball i la biblioteca, la del personal sanitari, magatzem i instal·lacions.



La inversió realitzada per al nou CAP ha estat de prop de 4 milions d'euros

Nou Centre de Desenvolupament Infantil i Atenció Precoç

El nou centre serà un referent en aquesta matèria a la comarca

L'Ajuntament de Molins de Rei i la Generalitat de Catalunya han arribat a un acord per ubicar el nou centre d'atenció precoç infantil a les instal·lacions del nou Centre d'Assistència Primària. Aquest servei s'adreça als infants fins a 6 anys que no arriben a un desenvolupament adequat a la seva edat. Aquest servei està format per un equip d'experts en desenvolupament infantil, especialistes en fisioteràpia, logopèdia, treball social, psicologia i neuropediatria, entre d'altres. Aquesta diversitat permet atendre qualsevol tipus de trastorn i aconseguir una intervenció global en les necessitats de l'infant i la seva família.

El nou tanatori ja és una realitat

El pressupost de l'obra ha estat de 4 milions d'euros i el termini d'execució, de 20 mesos

L'Ajuntament de Molins de Rei dóna així compliment a una reivindicació històrica de la vila que neix de la voluntat del consistori d'evitar desplaçaments innecessaris, tant del difunt com dels familiars i amics, a tanatoris de poblacions pròximes a Molins de Rei.

El projecte arquitectònic del tanatori de Molins de Rei és obra de l'arquitecte Jordi Frontons. D'aquest projecte, el tribunal en va valorar la singularitat de l'edifici i la integració en l'entorn. També es va valorar la trajectòria de l'empresa en la gestió d'aquest tipus d'equipaments. Un altre aspecte destacable és la proximitat entre el tanatori i el cementiri, cosa que permet vincular la vetlla amb l'enterrament.

La superfície enjardinada, d'uns 1.800 metres quadrats, té diferents ambients i àrees que aconsegueixen la plena integració de la construcció amb l'entorn. En aquest sentit, trobem, en primer lloc, el jardí del camí d'entrada i la rampa, el jardí contemplatiu, amb xiprers, arbusts i paviment de roca, i, per últim, el bosc mediterrani amb pins, alzines i roures. Aquest darrer serveix de divisió entre la coberta, feta amb cantos rodats de pedra blanca, i la zona urbanitzada més propera al tanatori. D'altra banda, l'edifici compta amb terrasses també enjardinades, amb oliveres, llorers i gramínies, per tal de donar més amplitud a les sales.



Nou protocol del Servei d'Atenció Domiciliària

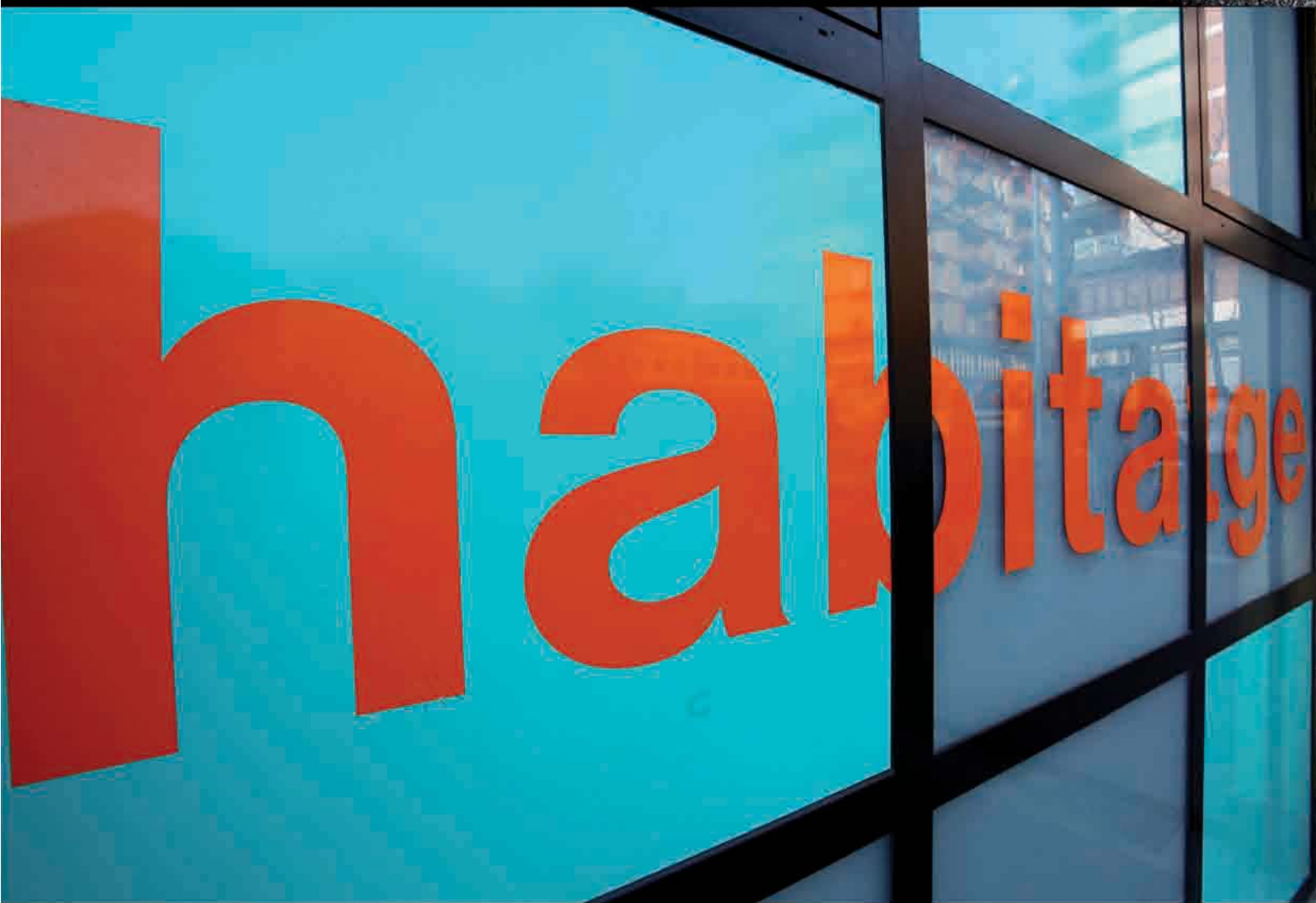


Aquest protocol ha estat distingit com a bona experiència per la Diputació de Barcelona i la Fundació Carles Pi i Sunyer

El desembre del 2008, l'Ajuntament de Molins de Rei va aprovar el nou protocol del Servei d'Atenció Domiciliària amb l'objectiu de millorar el desenvolupament o la integració social de les persones i les seves famílies. Consisteix a mantenir la persona en el seu domicili per millorar-li la qualitat de vida i atendre totes les persones que no poden mantenir-se autònomament mentre no siguin ateses pels serveis socials especialitzats, si així ho requereixen. L'elaboració d'aquest nou protocol ha

suposat tornar a valorar tots els usuaris atesos i gestionar nous contractes assistencials. També ha permès diversificar l'oferta d'atenció i continuar presentant servei a les persones amb fragilitat social, alhora que s'atén les persones amb grau de dependència derivada de la Llei 39/2006, de promoció de l'autonomia personal i atenció a les persones amb situació de dependència. Aquesta mesura d'integrar totes les prestacions ha anat acompanyada de més recursos a la dependència.

Oficina Municipal d'Habitatge: un servei a les persones



Cada any hi ha més de 6.000 consultes a l'OMHAB

Des que va ser creada, l'Oficina Municipal d'Habitatge (OMHAB) ha estat l'eina per desenvolupar les polítiques d'habitatge i s'han prioritzat per millorar la qualitat de vida dels vilatans. Aquest servei de proximitat ha permès que el ciutadà s'informés i s'ha convertit en un servei de referència per als interessats amb tot que està relacionat amb l'habitatge de protecció oficial, la gestió dels ajuts, l'assessorament per

a la rehabilitació o la xarxa de mediació de lloguer. En aquest sentit, l'oficina també compta amb la borsa de lloguer jove.

S'està treballant per enllestir el Pla Local d'Habitatge, una eina que, a partir de la diagnosi de la situació dels habitatges, estableix les previsions a curt i mig termini, i quines han de ser les estratègies i propostes de futur.

39 habitatges amb protecció oficial de lloguer per a gent jove

El cost de l'obra ha estat de 2,84 milions d'euros

La promoció està situada al carrer de Ramon Llull, cantonada amb Anna Canalas. Els habitatges han estat construïts per l'INCASOL i disposen d'una superfície útil de 39 m² a 43 m². Trenta d'aquests pisos estan reservats per a gent jove, vuit per a persones menors de 60 anys i un per a persones amb mobilitat reduïda i amb necessitats d'habitatge adaptat. Tots els habitatges tenen una plaça d'aparcament vinculada.

S'aposta per la sostenibilitat: l'edifici inclou la xarxa separativa d'aigües i la instal·lació de plaques d'aprofitament de l'energia solar per a la producció d'aigua calenta sanitària.



36 habitatges de lloguer per a gent gran

Durant aquest mandat s'han construït i lliurat 36 habitatges en lloguer per a gent gran al carrer de Rubió i Ors. En un solar cedit per l'Ajuntament, l'INCASOL va construir un edifici de 35 pisos de 40 m². A la planta baixa hi ha cinc habitatges i un equipament públic; el primer i segon pis disposen d'onze habitatges i a la tercera planta, els nou habitatges restants. Un d'aquests està habilitat per a persones amb mobilitat reduïda. El lloguer és de 200 a 240 euros mensuals.

El cost de l'obra ha estat de 2,14 milions d'euros



DESENVOLUPAMENT

El Govern municipal de Molins de Rei ha fet una opció clara pel desenvolupament econòmic local, amb una visió estratègica i integrada amb la resta de criteris de benestar, ciutadania i sostenibilitat.

S'ha creat una nova Àrea de Desenvolupament i Promoció Estratègica Local que ha permès actuar en la promoció econòmica pròpiament dita, la formació i l'ocupació. S'ha treballat en la millora dels polígons industrials i s'ha potenciat el Pla de Dinamització Comercial amb el Mercat Municipal com a motor de la marca "Molins de Rei, centre de comerç".



Oficina d'Atenció a l'Empresa

L'any 2008, el Servei de Creació d'Empreses de l'Ajuntament, que fins aquell moment informava i assessorava els emprenedors, comença a oferir també serveis de sensibilització, de formació i d'assistència tècnica a les empreses creades pels emprenedors. Al mateix temps s'inicien, entre d'altres, accions d'informació i formació empresarial i trobades simultànies d'empreses (BNE) adreçades a les empreses consolidades.

El 2010 s'elabora, juntament amb el teixit productiu i comercial de la vila, el document *Molins de Rei: sinergies per afrontar la situació econòmica actual*, que ha de servir de full de ruta per a la cooperació pública i privada en el desenvolupament econòmic de la vila, i es crea el web espaiempresa.cat.

Des de l'any 2007, s'han fet més de 2.500 accions d'informació i assessorament a emprenedors



Centre d'Ocupació Joan N. García-Nieto (COD)

En aquest període de quatre anys, tot i que s'ha incrementat l'atur a Molins de Rei a conseqüència de la crisi econòmica, aquest augment ha estat inferior a la mitjana del Baix Llobregat, de Catalunya i del conjunt d'Espanya. Entre les accions i els projectes realitzats per l'Ajuntament, destaquen les sessions informatives i el Club de Feina, els cursos de formació ocupacional, les escoles taller/cases d'oficis i els plans d'ocupació, adreçats a les persones en situació d'atur.

S'han fet cursos de formació ocupacional de diferents especialitats: administratius per a la empresa (SEFED), informàtica bàsica i avançada, gestor de magatzem, aplicacions informàtiques de gestió financera comptable, auxiliar d'ajuda a domicili... amb el suport econòmic d'altres administracions. A més, a partir del 2010 s'ha pogut millorar el servei d'ocupació i incrementar substancialment l'oferta formativa gràcies a un acord amb el Consell Comarcal pel qual ens cedeixen l'ús del segon pis del centre.

En aquest període s'ha atès més de 2.000 persones en situació d'atur i s'han format prop de 600 persones aturades

Millora dels polígons industrials

Durant aquest mandat s'ha establert un marc estable de diàleg i consens amb les empreses dels polígons industrials El Pla i Riera del Molí, mitjançant la signatura d'un acord marc amb les dues associacions d'empresaris per tal de millorar i potenciar els polígons industrials de Molins de Rei i així atreure noves empreses. En aquest sentit, també s'ha signat un conveni amb cadascuna de les associacions per a la cessió d'espais i servei de recepció en dependències municipals.

Per altra banda, s'ha millorat la senyalització del polígon industrial El Pla, s'ha canviat l'enllumenat públic dels dos polígons industrials i actualment s'està elaborant el Pla d'Usos del Pla, que permetrà adequar la normativa del polígon a l'evolució actual i futura del sector industrial.

S'ha establert un marc de diàleg amb les associacions d'empresaris per potenciar-los i atreure noves empreses



La Fira de la Candelerera aposta per la qualitat

La Fira de la Candelerera ha resistit la crisi amb èxit: s'ha incrementat el nombre d'expositors en un 6%

La Fira, declarada Festa Tradicional d'Interès Nacional, és un patrimoni col·lectiu dels molinencs, que edició rere edició uneixen els seus esforços per fer-la possible. En aquest període s'ha fet una forta aposta per les millores qualitatives, tant de les infraestructures i serveis firals com de la mateixa oferta de productes i serveis. En aquest sentit, s'ha incorporat la nova plaça del Molí al recinte firal, s'ha incorporat un nou sector, l'industrial, i s'han introduït noves activitats paral·leles vinculades als diferents sectors, com la conferència empresarial.

D'altra banda, s'ha invertit en noves tecnologies, amb la creació del web de la Fira Virtual, a través del qual els visitants poden accedir a la informació dels expositors que s'hi hagin inscrit, i la incorporació de la Fira a les xarxes socials: Facebook i Twitter.



El Centre Vila, motor de l'activitat comercial

En matèria de comerç, el principal objectiu del Govern municipal ha estat consolidar el centre urbà com a Centre Comercial a Cel Obert. S'ha treballat en la millora de la seva oferta i l'adaptació a les necessitats dels consumidors, en la regulació comercial amb la figura dels plans d'usos comercials i assegurant la presència d'una oferta comercial de proximitat adequada als entorns residencials dels barris.

Des de l'Ajuntament s'ha fet un cens de les activitats del municipi, s'han regularitzat els horaris comercials, s'han introduït criteris comercials en la concessió de les llicències d'activitats, s'han destinat recursos per a la formació i l'assessorament als comerciants, i s'han fet millores en els carrers comercials del Centre Vila.

S'aposta per un comerç de qualitat, proper i dinamitzador de la vila



Gestió i dinamització comercial

S'han ampliat els horaris comercials del Mercat Municipal i s'han creat nous serveis: Wifi, Punt d'Informació i Sala Punt de Comerç

Durant el període 2007-2011 s'han consolidat les pautes per a la dinamització del model comercial de Molins de Rei. Per aconseguir aquest objectiu, s'han establert convenis anuals de col·laboració amb la Unió de Botiguers de Molins de Rei (Bot-Mol) i l'Associació de Venedors del Mercat Municipal per fer accions de promoció, comunicació i serveis al consumidor. Conjuntament també s'han organitzat accions de dinamització i formació: Fira de Nadal, Fira Stocks, cursos i sessions de cuina, tastos, tallers per a infants, etc.

El Mercat Municipal s'ha equipat amb una sala amb cuina, Sala Punt de Comerç, per a cursos i exposicions vinculats a la gastronomia. També s'ha creat la imatge de marca del Mercat Municipal i el web dels mercats (mercatsmolins.cat). El Mercat Ambulant s'ha reubicat al voltant del Mercat Municipal i s'ha ampliat amb l'objectiu de complementar millor l'oferta comercial de la vila.



Nova Oficina Municipal d'Informació al Consumidor

Des de la seva creació, l'OMIC ha atès més de 150 consultes i 341 reclamacions

Des del febrer de 2009, Molins de Rei disposa de la seva pròpia Oficina Municipal d'Informació al Consumidor (OMIC). Dos anys abans, l'Ajuntament s'havia incorporat a la Xarxa Local de Consum, amb la finalitat de desenvolupar accions de protecció i defensa dels consumidors. Des de la nova oficina, doncs, s'ha millorat substancialment l'assessorament, l'orientació i la defensa dels drets de les persones consumidores de la vila.

Durant aquest temps, l'OMIC ha impulsat accions educatives, com exposicions i tallers, a banda de campanyes informatives adreçades als establiments comercials.



El turisme a Molins de Rei

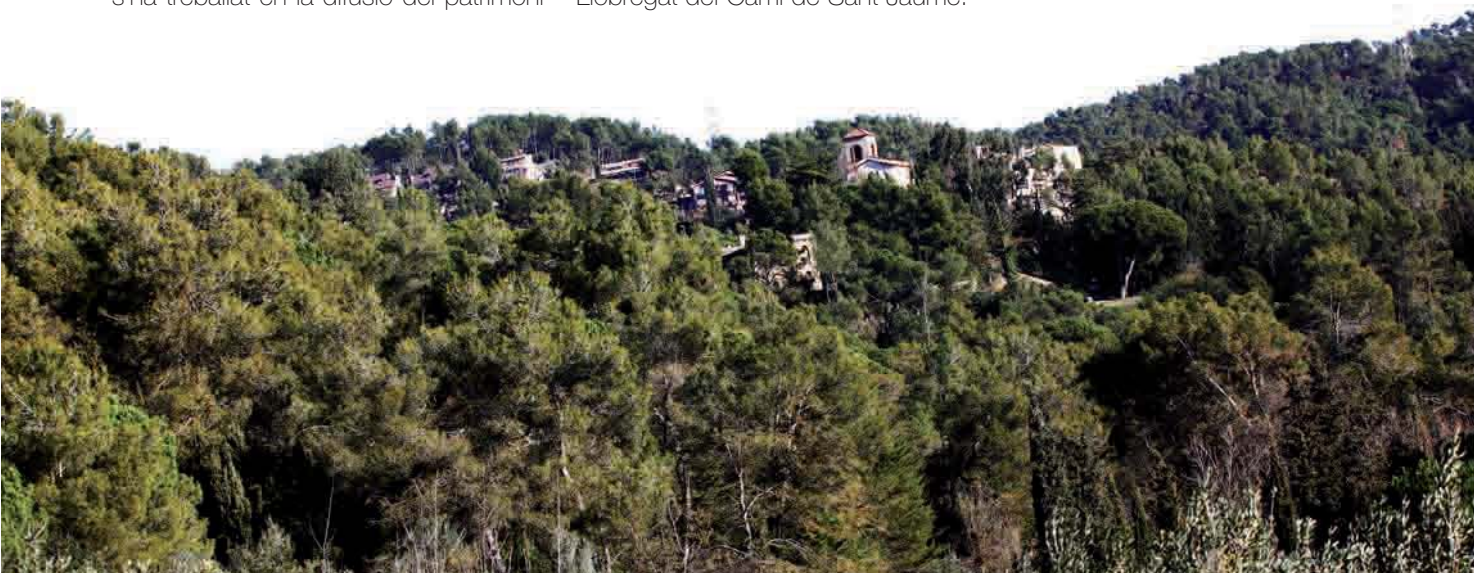


El principal factor d'atracció turística de Molins de Rei és, sens dubte, la Fira de la Candelera. L'Ajuntament però, ha treballat aquests anys amb les entitats de la vila per posar en valor altres recursos, com el Parc Natural de Collserola i el turisme gastronòmic. En aquest sentit, l'Ajuntament, conjuntament amb la Unió de Botiguers i l'Associació de Venedors del Mercat Municipal, ha consolidat la 6a edició de les Jornades Gastronòmiques.

D'altra banda, amb la col·laboració del Centre Excursionista de Molins de Rei s'ha treballat en la difusió del patrimoni

La Fira de la Candelera, el Parc de Collserola i les Jornades Gastronòmiques, principals atractius turístics

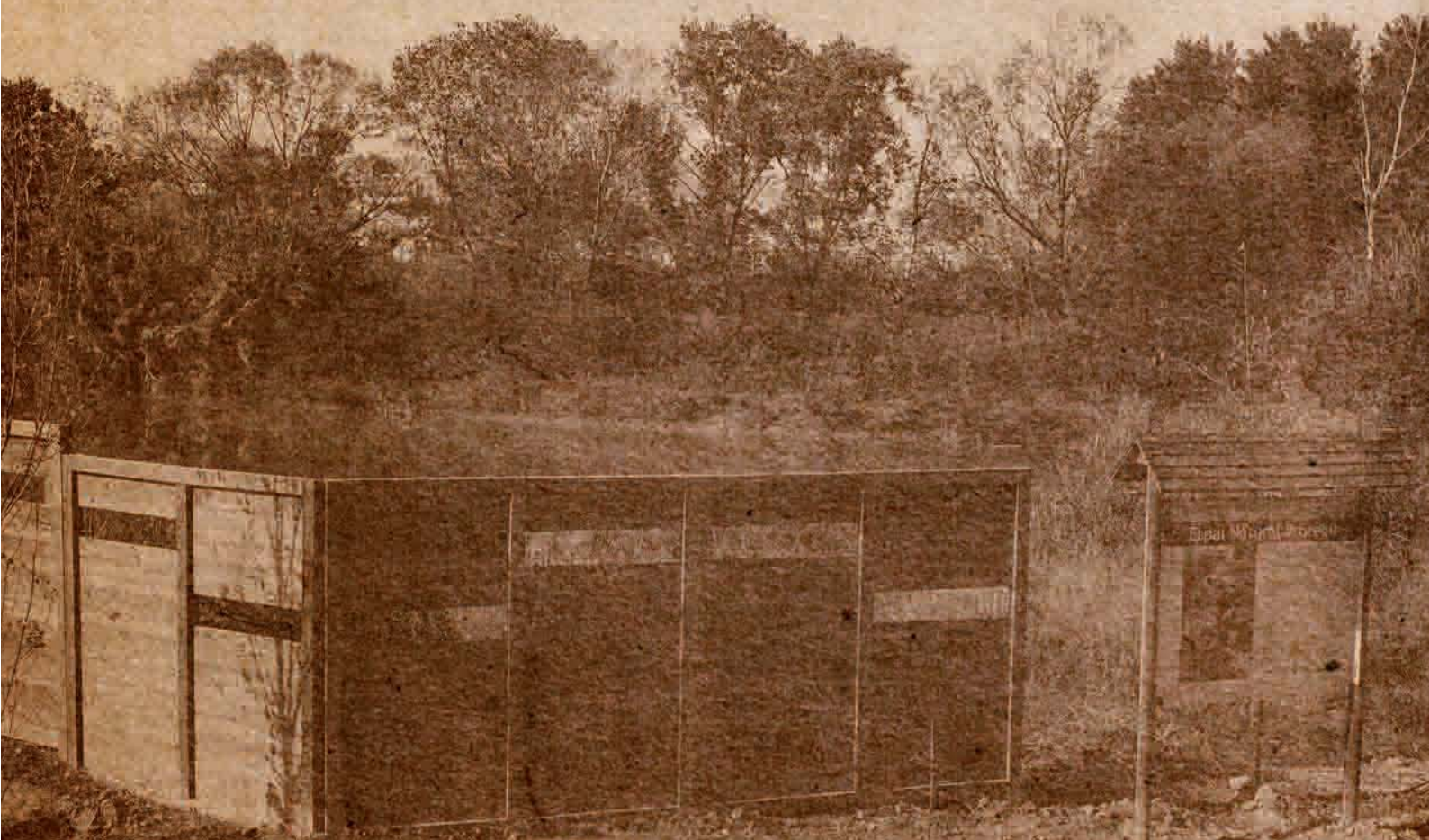
de Collserola. Com a resultat d'aquesta col·laboració s'ha publicat el plànol turístic de la serra, aprofitant l'accessibilitat al Parc des de la nostra vila. Finalment, els acords amb la Generalitat de Catalunya també han permès posar en valor els recursos turístics intangibles, com ara la Fira de la Candelera, i s'ha fet la senyalització del tram del Baix Llobregat del Camí de Sant Jaume.



SOSTENIBILITAT

El territori, la construcció d'infraestructures, la mobilitat, els serveis urbans, els espais naturals i el mateix medi urbà s'han planificat i gestionat sota la premissa i el compromís de la sostenibilitat.

La gestió dels residus, de l'aigua, la defensa de Collserola com a Parc Natural, l'aposta per les energies renovables, l'optimització dels recursos energètics, la mobilitat amb el bus urbà o el nou carril bici són només uns exemples de la manera com s'ha aplicat la sostenibilitat d'una manera transversal.



Plaça de l'Estació i carrer del Carril

Durant els anys 2007 i 2008 es va dur a terme la segona intervenció prevista dins el Pla Director Centre Vila: la reurbanització de la plaça de l'Estació i del carrer del Carril. La primera intervenció d'aquest pla va ser la plaça del Mercat, finalitzada durant l'anterior legislatura.

Aquesta obra, inaugurada el mes de setembre de 2008, va permetre pacificar el trànsit rodat per una de les vies d'entrada al centre de la vila. L'objectiu era prioritzar el pas de vianants i crear un eix que connectés la plaça d'Espanya amb el carrer Major a través del carrer d'Àngel Guimerà. Per això es va crear una via de circulació que travessa la plaça de l'Estació, i el carrer del Carril ha entrat a formar part de la plataforma única del centre de Molins de Rei amb una aportació de 2.540 m² més d'espai projectat per a la comoditat de les persones.

L'obra de la plaça de l'Estació es va donar per finalitzada amb la inclusió d'una gran escultura temàtica, una creació d'Àngels Freixenet.

El cost de les obres de la plaça de l'Estació i del carrer del Carril ha estat de 856.000 €



Carrer de Josep Folqué

La reurbanització del carrer de Josep Folqué, al barri del Canal, ha permès recuperar un espai per a l'ús del veïnat i ha millorat la connexió entre el barri i el centre de la vila. Aquest era l'objectiu principal establert per l'Ajuntament de en el Pla d'Actuació Municipal aprovat a l'inici del mandat.

Al marge del canvi de paviment, l'obra ha permès adequar les xarxes d'aigua,

telefonía i baixa tensió, com també la instal·lació d'un enllumenat públic sostenible.

L'empresa constructora que es va fer càrrec de la reurbanització del carrer de Josep Folqué va ser Construcciones Alfonso Ruíz, segons projecte de l'arquitecte Albert Rodríguez, i l'obra ha suposat un cost de 239.580 € provinents del Fons Estatal d'Inversió Local.

La reurbanització ha permès millorar la connexió entre el barri del Canal i el Centre Vila



Carrer del Pintor Fortuny

La reurbanització del carrer del Pintor Fortuny, inaugurada a principi del mes d'octubre del 2009, va significar recuperar un espai que, per la seva ubicació, forma part del centre històric de Molins de Rei.

El carrer del Pintor Fortuny és un carrer densament poblat. Els veïns i les veïnes han gaudit d'una millora important, perquè el carrer ha passat a formar part de la plataforma única que caracteritza alguns carrers del centre de la vila. Per això, es van eliminar les voreres i se'n va prioritzar l'ús per a vianants.

L'obra de pavimentació va permetre aconseguir un carrer més ampli visualment, més proper i més còmode per a les persones.

Al marge de les obres de pavimentació, també es van adequar la xarxa d'aigua i l'enllumenat públic.

L'obra de reurbanització del carrer del Pintor Fortuny va tenir un cost de 597.398 €



Carrer de Puigcerdà

L'obra de reurbanització del carrer de Puigcerdà, entre Onze de Setembre i Torras i Bages, es va culminar a final del 2009. En una primera fase, duta a terme durant l'anterior mandat, es va urbanitzar el tram que va des del carrer Onze de Setembre fins al d'Ignasi Iglésias i en aquest mandat s'ha fet el tram que restava fins a arribar a la plaça del Mas.

Aquesta actuació va permetre crear una vorera més ampla, de manera que les persones poden transitar amb més comoditat i seguretat. A més, s'ha afavorit la connexió entre el barri de Bonavista i el Centre Vila.

El carrer de Puigcerdà es va inaugurar el mes de novembre de 2009

L'obra va incloure el canvi de paviment, la millora de la xarxa d'aigua, baixa tensió i telefonia, i la renovació de l'enllumenat públic.

L'empresa constructora que es va fer càrrec de la reurbanització del carrer de Puigcerdà va ser Hermanos Villasanta, SL i la feina va suposar un cost de 645.000 €, provinents una part del Fons Estatal d'Inversió Local.



Plaça del Molí

La nova plaça del Molí ha canviat la imatge del centre de la vila

L'any 2010, a Molins de Rei es va crear un nou espai que ha canviat la imatge urbanística de la vila. Es tracta de l'obra que es va dur a terme al costat de l'antic molí i que ha permès crear una gran plaça de passeig i d'esbarjo just al centre de la vila: la plaça del Molí. L'obra també ha permès la connexió directa de la plaça de la Vila amb la plaça de la Llibertat, mitjançant el carrer de Pere Calders.

Aquesta nova plaça, en la qual la xemeneia del molí s'alça com a protagonista indiscutible, ja ha començat a funcionar, també, com un lloc privilegiat per dur a terme esdeveniments que requereixen espais amplis i nets. Una mostra de la seva funcionalitat ha estat la ubicació de la Fira d'Entitats i de la Fira Jove en el marc de les dues darreres edicions de la Fira de la Candelera.

Les obres d'urbanització d'aquest sector han tingut un cost d'1.803.757 €.



Carrer del Molí

La instal·lació del nou col·lector al carrer del Molí ha costat 293.000 €

Durant el període d'obres de la plaça del Molí, també es va instal·lar un col·lector al carrer del Molí que ha permès millorar les infraestructures de sanejament de la vila. Aquest col·lector passa per sota de la calçada del carrer del Molí, entre Rafael Casanova i passeig del Terraplè; per un costat està connectat a la canonada general que arriba des de la zona més alta de la vila i, per l'altre, amb el Canal de la Infanta (sistema de desguàs general de Molins de Rei).

L'objectiu d'aquesta obra era eliminar el tram de col·lector vell que passa per sota de les edificacions i provocava una servitud inadequada.



Parc d'Antonio Méndez

Durant aquest mandat, un dels espais recuperats que ha aportat més satisfaccions a l'equip de govern ha estat el nou Parc d'Antonio Méndez, als terrenys situats a Ca la Còrdia.

L'obra d'urbanització d'aquest nou parc va sorgir d'un procés de participació ciutadana amb l'objectiu de socialitzar un espai que permetés la convivència del veïnat. Per això, en el projecte que ara ja és una realitat, es van crear diferents espais d'esbarjo, de passeig, d'estada, de jocs per als infants i també un gran espai d'aparcament de vehicles.

Aquesta gran obra d'urbanització, una de les més importants d'aquest mandat, va costar 1.130.718 €.

L'Associació de Veïns de la Riera Bonet va demanar que la nova plaça fos reconeguda amb el nom de Parc d'Antonio Méndez, un dels primers regidors de l'Ajuntament democràtic que es va presentar per les llistes del PSUC. En el Ple celebrat el 23 de desembre de 2009, el consistori va aprovar per unanimitat aquesta petició veïnal i el 31 de gener de 2010, la inauguració del nou parc es va con-

vertir en una festa d'homenatge a un líder veïnal que va treballar pel seu barri i per Molins de Rei des de l'associacionisme.

El procés de participació que es va dur a terme durant l'elaboració del projecte del nou Parc d'Antonio Méndez va estar destacat com a bona pràctica per la Diputació de Barcelona i la Fundació Carles Pi i Sunyer, per la iniciativa que va suposar consensuar, amb el veïnat, l'ús de l'espai públic i així potenciar la participació ciutadana.

L'Associació de Veïns de la Riera Bonet va demanar que la nova plaça fos reconeguda amb el nom de Parc d'Antonio Méndez

Carrer Major

Dins el programa de govern de l'Ajuntament, l'obra del carrer Major ha estat prioritària, d'acord amb els compromisos adoptats en l'aprovació del Pla Director del Centre Vila, inclòs en aquest Pla d'Acció Municipal 2007-2011.

El 6 de setembre de 2010 van començar les obres per recuperar el carrer Major, en el tram comprès entre el carrer de Balmes i la plaça de Catalunya. La bona gestió dels equips tècnics de l'Ajuntament va permetre escurçar el temps d'execució que s'havia previst en un principi i el 20 de novembre, el nou carrer Major es va inaugurar amb una gran festa.

La remodelació d'aquest carrer, a càrrec de l'empresa Obres i Serveis ROIG, va tenir un cost de 294.046 € (més IVA).

Aquesta actuació ha comportat una regulació horària del trànsit de vehicles al seu pas pel carrer Major, la qual cosa dignifica l'espai públic del centre històric de Molins de Rei.

La rehabilitació del carrer Major dignifica l'espai públic de la vila





Eliminació de les barreres arquitectòniques

L'any 2009, l'Ajuntament va fer una important intervenció a diversos indrets de la vila amb l'objectiu de millorar la mobilitat dels molinencs i molinenques. Les obres dutes a terme van permetre aconseguir un espai urbà més còmode i accessible per a les persones.

Molins de Rei és un dels municipis més avançats en la supressió de barreres arquitectòniques i per continuar amb aquesta voluntat es van condicionar i restaurar vint cruïlles de la vila, tot rebaixant cinquanta-dos passos de vianants. L'obra va tenir un cost de 244.366 €.

L'Ajuntament elimina les barreres arquitectòniques per aconseguir un espai més humà



Execució del col·lector de Riera Mariona

L'obra es realitza amb càrrec al pressupost municipal i té un cost de 203.000 €

El passat mes de febrer es van iniciar les obres del nou col·lector de Riera Mariona, com a prolongació del col·lector executat l'any 2007 entre el carrer Felip Canalias i l'avinguda de Barcelona. Durant el procés de l'obra s'instal·laran uns mòduls prefabricats de 2,5 x 2 m que permetran recollir les aigües pluvials de la part alta del municipi per conduir-les, pel carrer Mariona i Menéndez Pelayo, fins al col·lector paral·lel a l'autopista.

L'obra, a càrrec de l'empresa Hidrocanal, S.L., especialitzada en obra hidràulica, també incorpora la posterior urbanització del carrer.

Un cop finalitzada l'obra, el carrer tindrà una amplada de 14 metres i voreres d'1,75 m d'amplada, aparcament en fila al carrer Mariona i el pas del trànsit rodat, cosa que permetrà de nou la connexió entre el barri del Canal i el barri de les Conserves.



Molins de Rei disposa d'un carril bici

El projecte s'ha fet segons el *Manual de disseny de vies ciclistes de Catalunya*

Amb la posada en marxa del carril bici, l'Ajuntament ha fet una aposta més per la mobilitat sostenible. Es tracta d'un tram que va des de l'avinguda de Barcelona fins a arribar a la població de Sant Feliu de Llobregat, de 1.200 metres, i, en direcció Sant Vicenç del Horts, 1.200 metres més. A més, entre el Parc de la Mariona i el carrer del Llobregat hi ha un total de 315 metres de carril bici en doble sentit de circulació. Cadascun dels dos carrils fa una amplada aproximada d'1,70 metres i estan segregats respecte a la resta d'usos de la calçada mitjançant uns separadors que també són visibles durant la nit.



Més espai per estacionar els vehicles



52 noves places per a cotxes, 285 per a motos i 18 punts per a bicicletes

Molins de Rei ha guanyat més espai d'aparcament i n'ha reordenat una part per millorar les condicions de circulació. Així, la reurbanització del sector El Molí ha permès guanyar un nou espai d'aparcament per a cotxes a l'interior del carrer Pere Calders. En aquest indret s'han creat 52 noves places que funcionen en el règim de zona blava. En el barri del Canal, al carrer de Ca la Còrdia i al polígon industrial El Pla s'ha modificat la senyalització horitzontal de tal manera que s'han reorganitzat les places d'aparcament ja existents.

En el barri de La Granja s'ha ampliat l'oferta d'aparcaments per cobrir les necessitats de mobilitat dels residents

de la zona i dels usuaris dels diversos equipaments. Per tal de garantir aparcaments de rotació, l'any 2010 es van crear una cinquantena de places de zona blava que es distribueixen al carrer de les Sínies i al passeig del Terraplè.

Molins de Rei, però, també ha incorporat per primera vegada aparcaments per a les motocicletes. En total hi ha 285 noves places distribuïdes per tota la vila. Finalment, per millorar la mobilitat i fer-la més sostenible, també s'han creat 18 nous punts d'aparcaments de bicicletes, també distribuïdes de manera estratègica. Les podem trobar a l'estació, als instituts, als poliesportius i a la plaça del Mercat.

Marquesines solars a les parades d'autobusos

Les pantalles informatives i la il·luminació de les parades dels autobusos s'alimenten mitjançant plaques solars instal·lades al sostre. L'interior de la marquesina s'il·lumina amb *leds* (Light-Emitting Diode) integrats dins de la mateixa estructura i, per millorar la informació a l'usuari, s'han posat dues pantalles informatives que avisen del temps d'espera fins a l'arribada del proper autobús.

És la primera marquesina d'aquestes característiques al Baix Llobregat



El bus urbà allarga el recorregut i millora les freqüències de pas

També s'ha garantit la connexió del bus amb els ferrocarrils

Amb aquesta actuació s'ha reduït la freqüència de pas a la meitat, és a dir, d'una hora a mitja hora, tant els dies laborables com dissabtes. També s'ha millorat la cobertura territorial, ja que ara dona servei als barris de la Pau i la Riera Nova, i als nous equipaments municipals del CEIP La Sínia, al Centre Mèdic i al tanatori.



Molins de Rei continua apostant pel residu mínim



Durant aquest mandat s'han optimitzat els serveis de neteja viària i de recollida de residus. L'Ajuntament de Molins de Rei ha continuat instal·lant contenidors soterrats i ha impulsat campanyes de sensibilització ambiental, com "Tria-la bé" o "- és +". Aquesta conscienciació ha beneficiat l'activitat de la Deixalleria Municipal, on ja es recullen més de 60 materials diferents. Així, s'ofereix l'opció a la ciutadania de recuperar al màxim les seves deixalles i, sobretot, es fa possible una via de tractament dels residus perillosos d'origen domiciliari.

Hores d'ara, la Deixalleria compta amb uns 6.000 usuaris

Molins de Rei fa un pas més per millorar la recollida selectiva

La inversió, valorada en gairebé 4 milions d'euros, haurà d'estar executada a final del 2012



Molins de Rei ha continuat la seva aposta per millorar la gestió dels residus i complir amb els objectius ambientals de reduir, recuperar i reciclar. I una mostra més n'és l'aprovació d'un conveni de col·laboració amb l'Agència de Residus de Catalunya i l'Entitat Metropolitana de Serveis Hidràulics i Tractament de Residus, que servirà per finançar les actuacions de remodelació, actualització i ampliació de la Planta de Triatge de Molins de Rei.

Segons les darreres dades disponibles de l'Agència de Residus, Molins de Rei és un dels municipis que treu millor nota. Del 98% dels residus que es van recollir selectivament, se'n van valoritzar, és a dir, recuperar i reciclar, més de la meitat. Aquesta xifra està molt per damunt de la mitjana catalana i compliria amb les previsions més exigents.

Molins de Rei recupera el pou de l'Urgellet per subministrar aigua als habitatges



El cost total de la inversió en tots els pous és de 105 milions d'euros, que ha sufragat l'Agència Catalana de l'Aigua

Aquesta actuació permet que el 100% del subministrament d'aigua de la vila vingui de recursos propis. L'actuació forma part d'un pla que s'ha tirat endavant a l'àrea metropolitana, davant la situació d'excepcionalitat per sequera viscuda el 2007 i el 2008, i ha permès recuperar pous que estaven en desús i que cobriran un 22% de la demanda d'aigua a l'àrea de Barcelona.

El 90% del subministrament d'aigua del nostre municipi prové del pou del polígon El Pla i el 10%, de la xarxa Ter-Llobregat. La recuperació d'aquest pou permetrà que el subministrament als habitatges de Molins de Rei es reparteixi entre el pou del Pla i el de l'Urgellet, i poder deixar de comprar l'aigua de la conca Ter-Llobregat.

Enllumenat públic eficient

Molins de Rei ha fet una aposta decidida per la sostenibilitat energètica. Durant els darrers quatre anys s'ha treballat per substituir més de 750 fanals per uns altres amb òptiques més eficients, sobretot amb tecnologia LED (Light-Emitting Diode). Un total de 9 places, 16 carrers, 2 parcs i els dos polígons industrials n'han renovat l'enllumenat. També s'han adaptat a la tecnologia LED tots els semàfors de la vila i diferents dependències municipals. Tot plegat s'ha fet seguint el Pla d'Estalvi Energètic que ha incorporat la telegestió de les dependències públiques. L'Ajuntament de Molins de Rei s'ha adherit al Pacte d'Alcaldes per l'Energia amb el compromís de reduir en un 25% les emissions de CO₂ d'aquí al 2020.

Ja s'ha aconseguit un estalvi en la factura energètica de 80.568 euros, i de gairebé 300 tones de CO₂



Molins de Rei celebra la creació de Collserola com a Parc Natural

La declaració de la serra de Collserola com a Parc Natural ha estat una excel·lent notícia per a Molins de Rei, que des de feia anys reclamava aquesta figura de protecció que comportarà al municipi més inversions en favor del medi natural de la població. Amb el decret aprovat per la Generalitat s'evitarà que la pressió urbanística malmeti l'entorn, però que siguin compatibles les activitats econòmiques i socials que s'hi desenvolupen.

A més, en el Parc s'hi inclouen dues reserves naturals parcials: la de la Rierada-Can Balasc, situada en part a la nostra vila, i la de la Font Groga, a Sant Cugat del Vallès. La gestió del parc serà a càrrec del Consorci del Parc Natural de la Serra de Collserola i es crearà un consell consultiu com a òrgan de participació dins el Consorci.

Cal recordar que l'Ajuntament de Molins de Rei ha destinat 400.000 euros a mitigar els efectes de la ventada del 2009 i de la nevada del 2010, que va malmetre una bona part de la superfície forestal del municipi.

El nou Parc Natural té una extensió de 8.295 ha, 1.049 de les quals corresponen al municipi de Molins de Rei





Restauració i millora de l'Aiguamoll de Molins de Rei

Hi ha censades 135 espècies diferents d'ocells, 20 de les quals nidifiquen a l'Aiguamoll

Amb l'objectiu de millorar l'espai natural de l'Aiguamoll de Molins de Rei, durant l'any 2009 es va dur a terme el projecte de restaurar-lo i millorar-lo amb un cost de 71.000 euros, 50.000 dels quals provenen d'una subvenció de l'Agència Catalana de l'Aigua.

Les tasques de restauració i millora dels hàbitats aquàtics, que han estat realitzades per empreses especialitzades, han consistit a eliminar el canyar al·lòcton, és a dir, el que no és propi de la zona, i substituir-lo per espècies autòctones. Amb l'objectiu de mantenir els nivells de les diferents zones, s'han instal·lat tres bagants que permeten regular el pas de l'aigua d'acord amb les necessitats de gestió de l'espai. També s'ha creat i consolidat una illa de graves que recrea de nou l'hàbitat idoni per contribuir a una diversitat d'ocells més gran.



Pèrgola fotovoltaica a la plaça del Molí per a l'estalvi energètic

Molins de Rei ja disposa d'una pèrgola amb coberta de plaques solars fotovoltaïques a la plaça del Molí. La instal·lació solar, que tot just s'acaba de construir, cobreix una zona de gairebé 400 m² i representarà un estalvi en el consum d'energia procedent de fonts no renovables. Mitjançant un centre de transformació, l'energia captada del sol s'injecta a la xarxa per convertir-la en energia elèctrica. La previsió és captar 32.500 kWh/any i vendre-la a la xarxa a un preu estimat de 0,32 €/kWh, de manera que s'obté un benefici d'uns 10.400 € a l'any, que es reinvertirà en la mateixa planta.

El projecte, elaborat pels serveis tècnics municipals, també ha contribuït a estructurar el nou espai urbanitzat l'any 2009, perquè la imatge de la pèrgola recorda el passat fabril de l'entorn, amb l'antiga xemeneia de Ferrer i Mora de fons.

El pressupost d'execució ha estat de 282.388 €

Biomassa als nous equipaments del barri de la Granja

Molins de Rei continua augmentant l'ús de la biomassa com a fórmula per apostar per les energies verdes. El barri de la Granja ha estat pioner a Catalunya en l'aplicació d'aquesta font energètica per abastir de calefacció i aigua calenta els edificis del barri. Ara, amb la incorporació de noves instal·lacions, com són el Centre d'Educació Infantil i Primària de la Sínia i el nou Centre d'Assistència Primària (CAP), s'adopta aquesta font energètica per estalviar l'ús de l'energia fòssil i estalviar les emissions de CO2 a l'atmosfera.

El nou CAP és el primer de tot Catalunya que funciona amb biomassa



CIUTADANIA

En aquest eix es recullen totes aquelles actuacions que el Govern municipal ha dut a terme per garantir i aprofundir en els drets dels veïns i veïnes de Molins de Rei.

S'ha complert amb l'objectiu de millorar i incrementar la participació ciutadana en la presa de decisions que afecten el futur de la vila i s'ha apostat per millorar la convivència i la seguretat, l'efectivitat i eficiència de l'Administració municipal, tot potenciant la xarxa d'entitats.



Participació: “Imagina’t la vida... a Molins de Rei”



L'Ajuntament de Molins de Rei ha continuat amb la seva aposta pels processos participatius a l'hora de definir aspectes importats per a la vila. Aquestes pràctiques socialitzadores que s'han fet els últims anys tenen com a denominador comú ser una crida a la col·laboració dels veïns i veïnes en el disseny i la transformació del seu entorn, d'espais i d'equipaments públics.

Sota l'epígraf “Imagina't la vida... a”, els molinencs i molinenques han pogut definir els usos de Ca la Còrdia, de la Federació Obrera, de la plaça del Mercat o de les places interiors dels blocs de pisos Incesa, al barri del Canal.

El procés de participació que es va dur a terme durant l'elaboració del projecte del nou Parc d'Antonio Méndez, a Ca la Còrdia, va ser reconegut i premiat com a “bones pràctiques” dels governs locals per la Diputació de Barcelona i la Fundació Pi Sunyer. Van reconèixer la iniciativa que representava consensuar amb el veïnat l'ús de l'espai públic, alhora que es potenciava la participació ciutadana.

Aposta per la participació ciutadana per definir el Molins de Rei que volem

Servei d'Atenció a les Dones

El SIAD és el Servei d'Informació i Atenció a les Dones que l'Ajuntament de Molins de Rei posa a disposició de les dones del municipi. Va ser creat ara fa dos anys, tot i que prèviament ja prestava serveis a aquest col·lectiu. S'ofereix gratuïtament informació, assessorament i acompanyament sobre qüestions de gènere i potencia la participació de les dones, a més d'impulsar les polítiques d'igualtat i promoure campanyes de sensibilització ciutadana. Les principals demandes d'atenció al SIAD han estat per motius de violència masclista, separacions o divorcis, reclamacions dineràries i residencials.

El 2009 es va signar un conveni amb l'Institut Català de la Dona de la Generalitat per formalitzar un suport econòmic i de col·laboració. L'Ajuntament, per la seva part, ha continuat fent de les polítiques de gènere i igualtat d'oportunitats un eix transversal de l'acció municipal.



El SIAD ha atès, el 2010, més de 120 dones amb problemàtiques diverses

Millora de l'Administració municipal

Amb la finalitat de potenciar l'efectivitat i l'eficiència de l'Administració local, el Govern municipal ha treballat per activar tots els mecanismes possibles per facilitar els tràmits administratius als ciutadans de Molins de Rei. Les polítiques informatives i d'atenció al públic estan pensades per satisfer les necessitats de les persones. Així, ja existeix una finestra única que permet als molinencs i molinenques dirigir-se a qualsevol organisme de l'Administració General de l'Estat i de la Generalitat de Catalunya sense necessitat de moure's de Molins de Rei.

La voluntat municipal és que els ciutadans puguin resoldre des dels diferents punts d'atenció municipal la major part dels tràmits i consultes administratives tan ràpidament com sigui possible.

Gràcies a l'atenció presencial, telefònica i telemàtica, es manté la comunicació amb l'Ajuntament les 24 hores del dia





Entitats a la Xarxa

Amb la finalitat de fomentar la participació i aprofitar alhora les noves tecnologies, el Govern municipal ha impulsat en aquest mandat el projecte "Entitats a la Xarxa", un sistema innovador de participació ciutadana que té com a objectiu dotar les entitats d'eines interactives per dinamitzar, prestigiar i millorar les capacitats del seu associacionisme, respectant la seva autonomia i identitat. En poc temps s'ha convertit en una eina útil per a les associacions, entitats i col·lectius del municipi que permet conèixer de prop la realitat associativa de Molins de Rei i difondre la seva oferta lúdica, cultural, social o esportiva.

Les entitats de la vila disposen d'un nou espai participatiu autogestionable

Molins de Rei reforça la seva seguretat

Aquest mandat s'ha destacat per dos fets que evidencien la ferma voluntat del consistori de vetllar per la seguretat dels vilatans i vilatanes. Per una banda, la signatura del conveni de coordinació i col·laboració en matèria de seguretat pública i policia, entre la Generalitat i l'Ajuntament de Molins de Rei, l'octubre de 2007, va donar el tret de sortida per al desplegament dels Mossos d'Esquadra en el municipi i va ser fonamental per dotar la vila d'un sistema integral de seguretat, en el qual la coordinació, la cooperació i l'intercanvi d'informació entre el cos de Mossos d'Esquadra i la Guàrdia Urbana constitueix un dels eixos fonamentals de l'actuació policial per garantir unes altes cotes d'eficàcia i eficiència.

De l'altra, en aquests quatre anys s'ha fet un notable esforç per reforçar la vigilància als carrers de la vila. La Unitat de Proximitat de la Guàrdia Urbana ha incrementat els seus efectius en un 20% per dotar de millor cobertura els barris. La plantilla s'ha reforçat amb cinc agents més i s'ha fet un extraordinari esforç formatiu (amb cursos d'especialització) i d'adequació material (nous vehicles, equips informàtics, etc.) per dotar els agents i comandaments dels millors estris per seguir millorant la seguretat i la convivència al municipi.



Molins de Rei disposa d'una plantilla de 37 policies de la Guàrdia Urbana

Es consolida la policia de proximitat



Des de la Guàrdia Urbana de Molins de Rei s'ha treballat per apropar el cos policial als ciutadans i ciutadanes de la vila mitjançant xerrades periòdiques a les escoles de primària, secundària i instituts, o amb tallers específics per a l'escola d'educació especial Alba i per als casals d'avis i les associacions de veïns. Les xerrades i els tallers han girat a l'entorn de l'educació viària, l'autoprotecció a la llar i la seguretat personal (especialment dirigit a la gent gran). Els monitors d'educació viària i de seguretat han augmentat d'un a cinc especialistes en el darrer any.

També s'ha treballat colze a colze amb el Servei d'Atenció a la Dona per protegir-les i atendre-les en situacions de violència de gènere. El grup de microespecialistes de la Guàrdia Urbana per a aquest tipus de problemàtica ha augmentat d'un a quatre agents.

Durant aquest mandat també s'han fet xerrades informatives als professionals del comerç i als veïns dels barris per tal d'evitar robatoris.


Els tallers d'educació viària s'han fet a les vuit escoles del municipi, als instituts i a l'escola d'educació especial Alba

Dades econòmiques

FINANÇAMENT PROPI					
Patrimoni	3.338.296,06				
Préstecs	12.815.843,89				
Pressupost Ordinari	1.119.655,95	17.273.795,90			50%
FINANÇAMENT EXTERN					
SUBVENCIONS					
Privades	326.386,27				
Diputació de Barcelona	1.962.534,85				
Generalitat de Catalunya	4.211.242,69				
MMAMB	2.862.926,35				
Unió Europea	124.617,60				
Administració Central	6.013.140,51	15.500.848,27			44,9%
ALTRES					
Quotes urbanització	1.785.488,69	1.785.488,69			5,2%
TOTAL FINANÇAMENT	34.560.132,86	34.560.132,86			

Evolució del pressupost ordinari en milers d'euros

INGRESSOS		Crèdit inicial	Crèdit inicial	Crèdit inicial	Crèdit inicial	Crèdit inicial
Capítol		exercici 2007	exercici 2008	exercici 2009	exercici 2010	exercici 2011
1	Impostos directes (IBI, IAE, plusvàlues, vehicles)	10.097	11.302	11.329	11.510	12.251
2	Impostos indirectes (Impost d'obres)	560	560	250	200	200
3	Taxes, preus públics i altres ingressos	4.321	4.968	4.798	4.732	5.106
4	Aportacions i subvencions d'altres administracions	5.475	6.347	7.962	7.033	6.770
5	Ingressos patrimonials	415	449	424	402	402
	Total ingressos	20.868	23.626	24.763	23.877	24.730
DESPESES		Crèdit inicial	Crèdit inicial	Crèdit inicial	Crèdit inicial	Crèdit inicial
Capítol		exercici 2007	exercici 2008	exercici 2009	exercici 2010	exercici 2011
1	Despeses de personal	9.896	11.391	11.208	11.289	10.893
2	Adquisició de béns corrents i serveis	7.852	8.335	8.464	8.558	9.871
3	Interessos de préstecs	426	682	579	461	618
4	Aportacions i subvencions concedides	2.048	2.359	2.381	2.282	2.406
6	Aportació a inversions	0	0	0	0	6
9	Amortitzacions de préstecs	646	859	2.131	1.287	934
	Total despeses	20.868	23.626	24.763	23.877	24.730



Edita: Ajuntament de Molins de Rei
Disseny: effexdisseny
Impressió: Élite Gràfic 2000
Fotografies: Guillem Urbà
Tiratge: 11.000 exemplars



Ajuntament de
**MOLINS
DE REI**
BAIX LLOBREGAT

www.molinsderei.cat