

PONÈNCIA MUNICIPAL 2007



I - INTRODUCCIÓ

1. El present

1.1. Un model esgotat

Els diferents governs que ha tingut Badalona des de la recuperació de la democràcia han estat formats pels mateixos protagonistes. Són ja més de vint anys amb governs municipals dirigits pel PSC, amb la presència continuada d'alguns dels seus membres, incloent-hi Maite Arqué, que n'és regidora des del primer mandat. L'any 2007 seran, doncs, 28 anys de governs participats pel PSC, 24 dels quals n'ha estat la força majoritària.

La manca d'alternança al llarg d'aquests anys ha provocat, a més a més, que aquests protagonistes polítics tinguin en els darrers temps una major seguretat de romandre en el poder, amb la manca d'estímul per al treball innovador que aquesta sensació implica. El relaxament dels responsables polítics d'aquesta administració ha fet perdre oportunitats a una ciutat que, en conseqüència, reula posicions en el competitiu entorn metropolità.

En aquest context, a Badalona es dona avui un pacte tripartit descafeïnat. La manca d'empenta i iniciativa política del PSC s'ha encomanat als seus socis (ICV i ERC), que han renunciat a una gestió governamental dinàmica en les formes i innovadora en els continguts. Malgrat aquest endormiscament general, els dos socis del PSC mantenen importants divergències en qüestions de fons i formes, conegudes per l'escassa massa social informada però soterrades per la necessitat de fer sobreviure el pacte i mantenir les parcel·les de poder de cadascú.

Un PSC amb molts anys de govern, un poder tingut com a propi i imperdible, i un pacte que avança al ralenti i amb tensions amagades són alguns dels trets més característics de l'actual sistema polític badaloní. A això cal afegir-hi la manca de lideratge en el PSC, on es viu una guerra intensa entre famílies polítiques, que ja es desenvolupa a l'esfera pública amb ple coneixement d'una part significativa de la ciutadania, i la presència d'una alcaldessa amb un perfil polític baix, incapaç de conduir el propi partit, que fonamenta el seu rol polític i institucional en la capacitat de connexió social i pública, en un cert populisme i una inhibició de la gestió, ja que no enfoca el seu rol en la gestió dels recursos públics i la presa de decisions polítiques que generin nous projectes i iniciatives de futur.

1.2. Un govern vell amb una administració antiga

Aquest sistema polític adormit en la gestió pública i tens en la dinàmica partidista ha tingut greus conseqüències en el funcionament de l'administració i la prestació de serveis. No hi ha el dinamisme que seria desitjable en una administració municipal que dona servei a més de 225.000 habitants.

L'Ajuntament de Badalona funciona amb compartiments estancs, inconnexes entre ells. Les diferents àrees de l'administració no es coordinen. Cada àmbit actua sense coordinació amb la resta, per inèrcia, i en molts casos fins i tot sense comunicació, deixant de banda la desitjable transversalitat.

Cada partit, i cada regidor, gestiona la seva parcel·la gelosament, sense aparentment comunicar-se ni intercanviar informació en aquells aspectes que puguin afectar altres àmbits de l'administració. S'han vist en més d'una ocasió evidents diferències de criteri i de ritme entre àmbits.

Mentrestant, tenim una administració que ofereix uns serveis clarament millorables. Llicències urbanístiques que no s'atorguen dins termini, nombre d'agents de la Guàrdia Urbana per sota de la mitjana recomanada per la Unió Europea, retards en la construcció d'escoles bressol, dèficits en el manteniment i neteja de la via pública i el verd urbà, o menyspreu de les noves tecnologies (web obsoleta, pocs tràmits *online*, etc.), són algunes de les característiques del "catàleg de serveis" que ofereix l'Ajuntament.

Un Ajuntament amb serveis prestats deficientment no té autoritat moral per exercir una pressió fiscal elevada sobre els ciutadans. En canvi, l'Ajuntament de Badalona es troba al capdamunt del rànquing de ciutats espanyoles en quant a fiscalitat local. A Badalona es cobra l'IBI més alt de tota la demarcació de Barcelona, segons el darrer estudi territorial de la Diputació i la Cambra, i l'impost de vehicles està al límit màxim, i per això enguany s'ha hagut de congelar.

La modernització de l'Ajuntament de Badalona és urgent. Una aposta més clara per les noves tecnologies és un element clau. Com també és important que s'avanci en polítiques de personal més flexibles, i que es redueixi el nombre de càrrecs eventuais adscrits a les diferents àrees del govern. Finalment, racionalitzar la despesa corrent amb la creació de l'Oficina Pressupostària promesa (encara no s'ha fet realitat) ha de ser també una prioritat per aconseguir modernitzar l'engranatge administratiu.

1.3. Una ciutat amb poc pes i escassos projectes

Com ja s'ha dit, Badalona perd pistonada. Un govern tripartit adormit i afectat pels problemes interns, i una administració que en molts aspectes s'ha ancorat en els mètodes del passat faciliten aquest procés de reculada. Manquen objectius. Manca projecte. I això ens fa anar enrere.

Badalona no té suficient pes polític. Les grans decisions polítiques que es prenen a Catalunya no tenen en compte Badalona. Malgrat ser la tercera ciutat de Catalunya en nombre d'habitants, Badalona no figura en l'agenda de les institucions públiques superiors i dels agents econòmics amb més capacitat de transformació. L'Ajuntament de Badalona no ha fet valer el seu pes davant els governs de la Generalitat i l'Estat. No ho ha fet ni ara ni en el passat. Ha renunciat a tenir influència per acollir projectes públics o privats que aportessin transformació positiva del territori i progrés social. En canvi, altres ciutats metropolitanes han aconseguit situar-se al davant en dinamisme i innovació, en especialització d'activitats, en creació de riquesa i transformació radical.

Terrassa ha esdevingut una ciutat universitària de referència, mantenint el seu passat industrial i oferint serveis comercials i lúdics de referència comarcal. L'Hospitalet és avui una ciutat en plena transformació, amb la construcció de l'eix comercial, de negocis i hotelers de la Gran Via. Castelldefels afronta un projecte universitari i científic de referència nacional. Són només tres exemples de ciutats que s'han superat a si mateixes i han aconseguit el suport d'altres administracions i de la iniciativa privada per impulsar-hi projectes de gran transformació.

Badalona, mentrestant, comença a finalitzar projectes ideats durant la dècada dels 80, com el port o els polígons industrials, i segueix sense afrontar els grans reptes urbanístics que encara té, com per exemple què fer amb l'autopista i amb la via del tren. Altres ciutats amb problemàtiques similars han anat resolent-les amb el temps. Sant Feliu de Llobregat, per exemple, acaba d'obtenir el compromís de soterrament de la línia de tren que parteix el seu terme municipal. Per què Badalona no avança en aquesta línia i va superant els seus hàndicaps històrics? Una part de la responsabilitat no depèn dels seu dirigents locals. Però l'altra sí. I és en aquesta part on els badalonins hem de reclamar respostes i responsabilitats.

D'altra banda, a aquests problemes endèmics s'hi estan afegint noves problemàtiques, tot i que existents en el passat de forma menys contundent. L'arribada massiva de persones immigrants, en la major part dels casos de manera irregular, i el seu confinament en pisos dels barris d'Artigues, Sant Roc, La Pau, Llefià i La Salut ha incrementat la conflictivitat social –i en alguns casos la degradació urbanística- en aquestes zones. L'Ajuntament de Badalona, malgrat les crides insistents per fer-ho, no ha iniciat el procés de debat polític per a l'elaboració d'un Pla Municipal d'Immigració, en la línia del que s'ha fet a Barcelona, o Santa Coloma. Les poques actuacions que es desenvolupen en l'àmbit de l'atenció a la immigració multipliquen el risc de fractura social als barris on aquesta supera el 8% de la població, que és la mitjana de la ciutat. La immigració ha d'ocupar un lloc preeminent en l'agenda política, i ha de tenir un enfocament més global.

Els ajuntaments de Badalona i Santa Coloma han presentat un "pla integral" de millora dels barris de la Serra d'en Mena, amb un pressupost de 40 MEUR, tot i que el Pla Estratègic Metropolità el situava en els 120 MEUR de pressupost. La sol·licitud d'ajut a la Generalitat era per a 30 MEUR, i finalment els dos municipis han obtingut 18,3 MEUR, 11 MEUR menys dels previstos. Un projecte que havia de ser integral en la transformació ha vist reduïda la seva dimensió en dues ocasions. Una primera en el plantejament inicial, dels 120 MEUR necessaris als 40 MEUR projectats. Una segona en l'aportació econòmica final de la Generalitat, que enlloc de ser de 30 MEUR és de moment de tant sols 18,3.

Aquest exemple serveix per il·lustrar dos fets que des de CiU veiem amb preocupació. D'una banda, perquè posa de manifest l'escassa atenció dels governs local i autonòmic davant un dels problemes més importants que tenim: la degradació social i urbanística vinculada a l'arribada massiva i incontrolada d'immigrants il·legals. De l'altra, perquè deixa clar l'escàs pes polític que té Badalona a l'hora d'aconseguir els recursos que necessita per tirar endavant projectes mínimament importants, fins i tot quan aquests han estat retallats en la seva concepció inicial.

1.4. Una ciutat amb poc diàleg social

Malgrat la importància dels dèficits que té el govern municipal i les dificultats amb què es troba la ciutat per avançar al ritme de la resta de ciutats metropolitanes, l'actitud del govern municipal és gens dialogant.

Les darreres manifestacions són la conseqüència d'aquesta actitud, que en part es dona per l'autocomplaença que viuen els socialistes, ara que també manen a la Generalitat. Els veïns d'Artigues, els comerciants de la ciutat, els representants de la comunitat educativa, o els veïns de Canyadó, Casagemes, Can Mercader, Manresà o Nova Lloreda han manifestat les seves queixes per la manca de diàleg del govern, que no fa cap esforç per mirar de consensuar actuacions que afecten aquests veïns.

El risc de ruptura social entre el govern municipal i el teixit associatiu de la ciutat és força elevat.

I ho demostra el fracàs estrepitos de la majoria d'organismes de participació creats per l'Ajuntament. El Consell de Ciutat, els Consells de Districte, el Fòrum de Medi Ambient, o el Consell de la Dona, per citar-ne alguns, tenen un funcionament irregular, sense una dinàmica adequada, que els faci operatius i realment útils. Les dades ho expliquen clarament. (*afegir al peu dades de l'Ajuntament) En un any i mig, les reunions han estat poques, i en alguns casos han servit únicament per avalar o tnyir d'una falsa participació decisions ja preses pel govern municipal.

A més a més, la dependència econòmica que bona part del teixit associatiu té de l'Ajuntament ha generat una influència amb un to mercantil que no ajuda a la transparència i la llibertat en el necessari control social de l'activitat governamental.

Són ja més de 20 anys de desconfiança per part de l'Ajuntament en el teixit associatiu de la ciutat, que s'ha traduït alhora en una comprensible desconfiança de moltes entitats respecte l'Ajuntament com a institució.

2. Els objectius

2.1. Una alternança possible

El primer problema de Badalona és que té un govern sense visió, missió ni ambició. I aquest fet fa encara més grans els problemes que avui té qualsevol ciutat de característiques similars: immigració, educació, nou urbanisme, infraestructures, serveis socials. Tot això –que ha esdevingut el gruix dels principals reptes de la nostra societat- no s'afronta a Badalona amb l'empenta necessària, amb la creativitat necessària, amb l'ambició que cal per portar-los per una línia positiva.

L'esperit de 1979 –el de la il·lusió davant la possibilitat de crear una nova Badalona- s'ha perdut. Lògicament, s'ha avançat i negar-ho és impossible. I per això, per aquest avenç, en gran mesura aquella empenta s'ha anat diluint fins a desaparèixer. Però aquest esperit ha de ser present sempre. No hi ha possibilitat d'avançar si es perd la il·lusió pel canvi, per la transformació de les coses, per l'evolució.

Avui, a Badalona, el govern municipal no té aquest tarannà. És víctima d'una apatia, d'una manca d'ambició, que ha fet que avui no tingui model de present, ni de futur. No pot, no és capaç, no en sap, perquè, com diu la saviesa popular, "gos fart, no caça". Gestiona el dia a dia com pot, sense dedicar temps a re-pensar Badalona, a mirar què cal fer per "fer-la de nou nova". És més, enlloc de reconèixer que cal fer aquesta mirada al futur amb visió trencadora i ambiciosa, els actuals responsables del govern municipal neden en l'autocomplaença per la feina feta, deixant de banda la visió crítica que cap a la pròpia gestió ha de tenir qualsevol governant. Aquesta manca d'esperit auto-crític, aquesta autocomplaença, aquesta seguretat en l'exercici del poder, i aquesta negativa a mirar el futur amb visió trencadora és el que ens fa afirmar que cal recuperar l'esperit del 79.

Perquè el govern de Badalona tingui ambició. Perquè el govern de Badalona tingui il·lusió. Perquè el govern de Badalona tingui visió de futur. Perquè el govern de Badalona innovi. Perquè el govern de Badalona trenqui motlles i plantegi nous reptes il·lusionants. Per tot això, cal recuperar aquell esperit.

I cal, sobretot, que aquella manera d'entendre l'acció política i pública sigui actualitzada als nous temps i als nous reptes per una gent nova. Per aquells que formen una nova generació de gent interessada en l'acció política, per gent implicada en la societat perquè vol fer-la avançar més. De res servirà que intentem reciclar aquells que han protagonitzat la vida política dels darrers anys perquè recuperin l'esperit que els va fer implicar. Els seus vicis, els seus actes, la seva empremta en el present, tot això, els invalida en la tasca de renovar la direcció política de l'Ajuntament de Badalona.

No és, per tant, una qüestió de política que enfoquem des de l'òptica estrictament partidista. És sobretot una qüestió que mirem des de l'òptica de les persones que formen part de les seves cúpules directives locals. És una qüestió, doncs, més generacional que organitzativa. És un factor més humà que instrumental. Cal un relleu, en primer lloc de persones. Però no d'uns noms per uns altres ni d'unes famílies polítiques per unes altres, sinó d'una generació per una altra, de la generació de la transició a la generació del segle XXI.

Aquest és el repte. I l'autèntica alternança. Cal, doncs, un relleu de gent poc preparada, potser amb voluntat, per una gent preparada i amb voluntat.

2.2. Una administració al dia

L'Ajuntament de Badalona és una de les administracions de gran ciutat més endarrerides de Catalunya. És fins i tot coneguda per la lentitud en la tramitació de permisos i llicències, que dificulta que els emprenedors triïn Badalona per impulsar noves activitats. L'administració municipal s'ha de posar al dia, modernitzar-se per adaptar-se als nous temps, que reclamen menys burocràcia paperera i més agilitat electrònica.

Cal, doncs, avançar en el concepte de finestra única, en la centralització de tots els serveis. Això que no vol dir només posar els diferents departaments en un mateix edifici. Vol dir que en una mateixa finestra, el ciutadà pugui fer totes les gestions necessàries per a obtenir allò que busca (un permís per obrir una activitat, un permís d'obres, un descompte fiscal, un gual, etc.), i que per tant l'administració sigui més àgil en l'atenció ciutadana i resolgui els sol·licituds o els problemes més ràpidament.

En aquesta línia, una aposta no feta per aquest ajuntament és la de les noves tecnologies. Avui, la presència de l'Ajuntament a internet és molt limitada, i les gestions municipals que els ciutadans poden fer a través de la xarxa són pràcticament inexistents. Cal, doncs, obrir una nova porta d'entrada a l'administració a través de les noves tecnologies. Cal que els ciutadans puguin resoldre la majoria de gestions per internet, així com obtenir informació de caràcter urbanístic, normatiu, o de resolucions sense haver-la d'anar a sol·licitar a les oficines municipals.

El pagament de taxes i impostos, la sol·licitud i tramitació de permisos diversos, la consulta de plànols, ordenances, instruccions, normatives i anuncis s'ha de poder fer per internet. Aquest és el futur, cap al qual altres Ajuntaments han avançat.

Perquè la finestra única funcioni i l'atenció al ciutadà sigui més àgil i ràpida, cal que es treballi transversalment, amb cultura d'equip. L'organització municipal no pot separar-se en compartiments estancs, organitzats al voltant d'una direcció política que va per una banda i no es coordina amb les altres, especialment si no són del seu partit.

Cal, doncs, cultura d'equip perquè l'administració funcioni millor. Cal que Urbanisme i Medi Ambient estiguin més connectats. O que Urbanisme i Guàrdia Urbana treballin en contacte permanent. O que Cultura i Serveis a la Comunitat tinguin una relació molt més estreta. Les regidories han d'existir, però el govern ha de ser un, i l'administració ha de ser una.

2.3. Una ciutat amb diàleg social

La llunyania entre l'administració, la seva direcció política i el teixit associatiu de la ciutat ha anat *in crescendo* en els darrers anys. La creació d'organismes de caràcter participatiu no ha donat el resultat desitjable, probablement perquè foren creats amb objectius instrumentals. El Consell de Ciutat, reunit en molt poques ocasions, s'ha acabat convertint en un organisme on presentar "solemnement" les propostes més significatives del govern, sense marge a la discussió, el debat i l'intercanvi d'idees profund per al qual s'havia creat aquest consell. El mateix passa amb els consells de districte, que el govern municipal no utilitza per a les decisions de caràcter territorial.

D'altra banda, la política de fomentar la relació amb el teixit associatiu en la subvenció ha creat unes sinèrgies negatives, que han situat massa el contacte entre associacions i administració en l'àmbit econòmic.

Cal, doncs, aprofundir en la gestió compartida –no intervencionista- de projectes i iniciatives socials, esportives, culturals, etc. Cal obrir un nou model de participació ciutadana que aposti pel diàleg continu, per potenciar els mecanismes de consulta sobre els principals assumptes de la vida pública de Badalona.

No només en l'àmbit del disseny d'infraestructures concretes (places, carrers, equipaments, etc.) sinó també en el disseny i, per què no, en la gestió de serveis públics, que amb la participació del teixit social badaloní podrien millorar. Aquesta consorciació –amb el lògic lideratge de

L'Ajuntament- ha de crear una nova cultura participativa, en què el teixit social organitzat se senti més implicat en la gestió del present i en el disseny del futur de la ciutat.

2.4. Una ciutat al món

Un dels principals reptes que té Badalona al davant és millorar la seva presència i el seu pes polític i institucional a l'Àmbit Metropolità, a Catalunya i al Món. Per a aconseguir-ho, cal en primer lloc un lideratge institucional fort per part de l'Ajuntament, cosa que lamentablement avui no es dona.

L'Ajuntament de Badalona no té pes en l'entorn metropolità. Altres ciutats en tenen molt més. Per combatre aquesta pèrdua de posicions, cal en primer lloc actuar sense complexos i sense prejudicis partidistes.

Fa un temps es debatia –encara ara no s'ha tancat el debat- sobre la ubicació de la futura Biblioteca Provincial. Davant els dubtes generats al voltant de l'emplaçament triat a Barcelona, Badalona hauria pogut fer una aposta clara i contundent per acollir-la, basant-se en la disponibilitat d'espais emblemàtics preparats i en la defensa d'una autèntica descentralització administrativa i de serveis, que impliqui comptar amb equipaments culturals i de serveis, de referència metropolitana i nacional, a ciutats metropolitanes que no siguin Barcelona.

La Generalitat de Catalunya ha treballat durant anys en aquest sentit. L'Arxiu Nacional de Catalunya, a Sant Cugat, o el Museu Nacional de la Tècnica, a Terrassa, són dos exemples clars de descentralització de serveis i equipaments d'abast nacional realitzada amb vocació de vertebració metropolitana.

Ha estat des de Convergència i Unió que s'ha fet una proposta perquè Badalona aculli un equipament cultural de referència nacional i internacional. Davant el projecte de creació de la Casa de les Llengües, organisme internacional dedicat a l'estudi i protecció de les llengües, CiU va proposar des del primer moment que Badalona s'ofereís a acollir aquest equipament. Sembla que tant el govern de la Generalitat com el propi Ajuntament han recollit la proposta. Si es fa realitat, Badalona haurà guanyat una mica de pes –no el suficient, encara- en aquest entorn metropolità on les ciutats es van dotant d'elements de centralitat que aporten un valor afegit important en una dinàmica altament competitiva.

Però a banda de més presència política i institucional en els organismes de govern metropolità, a banda de més capacitat d'incidència en la presa de decisions que afectin aquest territori, Badalona ha d'actualitzar projectes pendents dels anys 80 i cercar nous projectes transformadors i emblemàtics, en els àmbits urbanístic, econòmic, cultural, educatiu, etc. que introdueixin noves il·lusions en l'agenda ciutadana i creïn dinàmiques de cooperació i suma d'esforços des de i entre diferents sectors i actors socials.

La recerca del consens institucional, polític i social és una altra de les principals missions que Badalona té de cara als propers anys per a aconseguir solucions efectives als greus problemes socials que pateix actualment.

L'enorme immigració estrangera arribada en els darrers anys –gran part de la qual en condicions d'il·legalitat -, juntament amb els problemes de convivència social i d'habitatge que això genera, són dos dels principals reptes amb què s'enfronta Badalona.

Barris com Artigues, La Pau, La Salut, Llefia, o Sant Roc presenten nivells d'immigració estrangera molt superiors als de la resta de la ciutat i als de Catalunya. Mentre que en aquests barris ens trobem amb nivells de població d'origen estranger que arriben fins al 30% de la població, a la resta de Badalona la xifra és del 8-9 %, una mica més que la mitjana a Catalunya, que és del 7%.

Això, lògicament, genera problemes de convivència amb la població acollidora, que té dificultats per assumir el canvi que aquesta arribada implica. Aquestes dificultats tenen l'origen en les

barreres culturals, però s'accentuen per les dificultats econòmiques de la població immigrada i les problemàtiques que porten associades, com ara l'atur, l'economia submergida, la delinqüència, la sobreocupació de pisos en condicions d'infrahabitatge, etc.

Tot plegat fa necessari, en primer lloc, el consens polític, institucional i social.

CiU reclamem un gran Pacte Social que inclogui un Pla Municipal per a la Immigració que proposi a curt, mitjà i llarg termini accions concretes per abordar una problemàtica que fa uns anys no es donava amb la força i la intensitat actuals.

La validesa del model de societat actual està en bona part en joc per aquestes problemàtiques. A Catalunya. A Espanya. A Europa. I, amb molta força, també a Badalona. Difícilment Badalona serà una ciutat al món, una ciutat integrada metropolitanament, nacionalment i internacionalment, si no es capaç de resoldre els greus problemes socials que pateix actualment, la majoria dels quals estan vinculats a la nova immigració i els seus efectes.

Cal, doncs, afrontar aquest fenomen com el que ja és: un problema. Un problema que posa en risc el nostre sistema de convivència. Un problema que posa en risc el nostre sistema cultural. Un problema que posa en risc massa coses com perquè l'administració local l'ignori.

Es tracta d'afrontar-lo, doncs, amb mentalitat oberta. Sense exclusions de cap mena. Amb diàleg i transparència. Cercant la implicació de tothom, per assolir la màxima cooperació possible. La integració de l'enorme comunitat nouvinguda en el teixit social i ciutadà que els acull és certament difícil. Ho és pel rebuig de la comunitat acollidora, però també per la negativa de molts nouvinguts a integrar-se de forma natural, sense que aquesta integració impliqui la renúncia als orígens. Els factors econòmics també tenen un pes específic important. La barrera serà més gran quan més grans siguin les diferències econòmiques. Cal, doncs, impedir les activitats il·legals, legalitzar l'economia submergida que vulgui ser legalitzada, il·legalitzar i impedir aquella que no vulgui formar part del sistema regular i, finalment, treballar perquè les condicions laborals de tothom siguin dignes. Tot, en un marc d'estricta compliment de la legalitat, que d'una banda els nouvinguts han de complir, i de l'altra l'administració ha de fer complir.

Solucionar reptes socials és una de les nostres missions.

Una altra és avançar en la solució de dèficits territorials, d'infraestructures, de serveis públics.

L'autopista, la via del tren, el front marítim, i la integració de la serralada són els nostres principals reptes territorials i d'infraestructures. És important que l'Ajuntament de Badalona i la societat civil exerceixin un lideratge contundent en la defensa de la intervenció d'administracions superiors per salvar els obstacles que impliquen una autopista partint el nucli urbà, una via del tren separant la ciutat de la costa i un passeig marítim a mig fer.

Cal en aquest sentit que primer hi hagi consens social i polític sobre què cal fer i quina és la prioritat. Hem de ser realistes. No ho podem canviar tot de cop. Caldrà que Badalona es decideixi sobre quin d'aquests elements és prioritari, essent conscient de quines són les possibilitats.

Des del punt de vista de CiU, l'eliminació del tram d'autopista que passa pel terme municipal és un repte difícil però absolutament necessari per afrontar la transformació definitiva de Badalona. No només permetria acabar amb una barrera, amb una divisió en dues parts, sinó que implicaria l'alliberament d'una gran porció de territori que serviria per regenerar la ciutat. És, doncs, un objectiu prioritari, però difícil.

Pel que fa a la via del tren, aquesta és una infraestructura sobre la qual s'ha debatut en els darrers temps. Les actuacions a la façana marítima, amb el port al capdavant, han fet més present la via del tren en un espai on fins ara passava més desapercebuda, enmig de les grans fàbriques avui traslladades. Allà on la via ha estat sempre, hi ha qui defensa que es mantingui i

qui opta per obrir el continu urbà fins a la platja, sense la barrera de la via. És, doncs, un objectiu secundari, però difícil.

Finalment, l'acabament del passeig marítim i la vinculació amb el port és una actuació urgent. No tant pel seu valor estratègic (que sí tenen l'autopista i la via), però sí per la seva necessitat immediata. El port esportiu ha d'estar unit amb la resta de la façana marítima amb un passeig normalitzat, unit al que ja està urbanitzat.

Calen, també, noves infraestructures que ens connectin millor amb l'entorn, com la nova B500, que ha de ser una realitat en pocs anys. Més freqüència i nombre de trens. Impuls del metro i del tramvia. Evolució, doncs, en el camp del transport públic.

Són qüestions de caràcter urbanístic i de serveis a les quals cal afegir la política d'habitatge. El fracàs del Pla d'Habitatge Municipal 2000-2003, i la crisi política que s'ha derivat d'aquest fracàs, fan necessari que es doblin els esforços en aquest àmbit. Badalona porta anys de retard en la política d'habitatge públic municipal. Així com la Generalitat ha desenvolupat una intensa activitat inversora rehabilitant i millorant el parc públic d'habitatges existents a Pomar o Sant Roc i creant nova oferta a Montigalà, l'Ajuntament ha fet petites promocions, la majoria lligades a operacions urbanístiques relacionades amb el port. I ho ha fet, irresponsablement, generant expectatives en 1.000 famílies de Badalona. Cal, doncs, que en política d'habitatge es facin les coses d'una altra manera.

Més pes polític a l'àmbit metropolità. Més ambició per acollir equipaments de referència metropolitana, nacional i, perquè no, internacional. Més consens polític i social per gestionar la nova immigració i els problemes econòmics, de convivència i culturals que implica. Més energia per aconseguir superar els dèficits provocats per infraestructures del passat. Noves infraestructures que ens connectin millor amb l'entorn. Nova B500. Més freqüència i nombre de trens. Impuls del metro i del tramvia. I més imaginació per fer una política d'habitatge públic realment efectiva. Aquests són els principals reptes que tenim per posar Badalona en millor situació al món.

II – CIUTAT I TERRITORI

1. Nova ordenació administrativa del territori

Actualment, Badalona està dividida en 8 districtes que agrupen els 31 barris de la ciutat (comptant com un de sol els diversos "barris" de Llefia). Aquesta divisió administrativa i territorial dificulta una visió més global de la ciutat, on el territori tingui un pes específic més gran, on la seva concepció administrativa respongui a criteris objectius, de caràcter físic i poblacional, de caràcter social i econòmic.



La divisió en 8 districtes no ha implicat un major pes del territori i els barris que el conformen. Ans al contrari, s'ha convertit en un llast per al bon funcionament de l'administració, ja que ha aprofundit la compartimentació de l'administració i de l'atenció al ciutadà, en nom d'una suposada proximitat que, en realitat, no es dona com s'hauria de donar.

Per això, cal replantejar l'ordenació administrativa del territori. Els objectius d'aquesta nova forma d'entendre el territori i la seva relació administrativa són: més pes del territori, més racionalitat de l'ordenació en districtes, més simplificació de les estructures administratives, i més proximitat dels serveis d'atenció al ciutadà.

CiU proposa una nova organització administrativa del territori basada en la fusió dels 8 districtes actuals en 3 grans districtes, seguint criteris de configuració física del territori i paràmetres socials, econòmics i culturals similars.

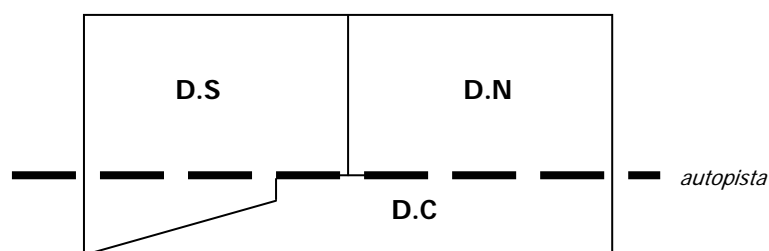
Aquests tres grans districtes serien el Districte Centre, el Districte Sud i el Districte Nord, i s'estructurarien de la següent manera:

Districte Centre: Centre, Canyadó, Casagemes, Coll i Pujol, Dalt de la Vila, Manresà, Gorg-Façana marítima i Progrés.

Districte Sud: Sant Roc, Artigues, Congrès, El Remei, La Mora, Puigfred, Can Claris, Raval, Llefia, La Pau, La Salut

Districte Nord: Nova Lloreda, Lloreda, Sant Crist, Sistrells, Montigalà, Bonavista, Bufalà, Canyet, Les Guixeres, Morera, Pomar i Mas Ram.

Esquemàticament, aquesta proposta es mouria en les següents coordenades territorials:



Els 8 barris que formen la proposta de Districte Centre comparteixen no només una proximitat territorial, sinó que sobretot comparteixen trets de desenvolupament físic i realitats socials, culturals i econòmiques. Així, aquests barris tenen en comú, des d'una òptica global, un desenvolupament residencial semi-intensiu, amb combinacions de creixements horitzontals i verticals.

Ahora, presenten una forta activitat comercial i de serveis de proximitat, i en conjunt acullen els principals serveis administratius de la ciutat. Són també espais fortament marcats per la proximitat de la façana marítima, i constitueixen el primer anell històric de desenvolupament de la ciutat, amb Dalt de la Vila com a nucli embrionari.

Des del punt de vista de la seva configuració social, a grans trets els barris del Districte Centre són espais amb població de classe mitja i mitja-alta, professionals liberals, tècnics i treballadors de l'administració i grans corporacions, juntament amb una població envellida que manté la seva residència en el mateix punt des de fa dècades.

Els 11 barris que formen la proposta de Districte Sud són els més poblats de Badalona. Presenten, en conseqüència, uns trets comuns marcats pel fort creixement vertical, per un desenvolupament urbanístic desordenat –herència de la planificació de les dècades dels 50 i 60 del segle passat-, i per una preeminència residencial, amb activitat comercial de proximitat dedicada als productes i serveis essencials, i sense presència d'activitat industrial. Són, doncs, zones residencials denses, formades majoritàriament per persones de classe mitja i mitja-baixa, treballadors de la indústria i els serveis.

Destaca també la forta presència de població immigrant, així com la importància de l'habitatge públic, amb un barri sencer, com el de Sant Roc, format exclusivament per habitatges de protecció oficial. La gran majoria d'aquests barris requereixen una atenció especial per la proliferació de problemàtiques relacionades amb la nova immigració que hi ha arribat, com ara la sobreocupació de pisos, els problemes de convivència per activitats de culte religiós, o certa sensació d'inseguretat dels "primers pobladors" d'aquests barris respecte aquests nous fenòmens i realitats.

La combinació dels problemes urbanístics provocats per una mala planificació del creixement i dels problemes socials inherents a les grans concentracions de població amb forta presència d'immigració, de procedència estatal i estrangera, ha fet necessari la intervenció directa i

especial de les administracions públiques –fonamentalment la Generalitat- que han posat en marxa, almenys sobre el paper (cal recordar l'escàs volum d'inversió prevista), un Pla Integral que afecta els barris de Llefià, la Pau i la Salut, així com un Consorci, anomenat de Badalona Sud, que preveu actuacions urbanístiques i socials als barris de Sant Roc, Artigues, el Congrés i el Remei.

Els 13 barris que formen la proposta de Districte Nord són, en termes generals, barris que en els darrers anys han viscut una transformació important. Es tracta de zones residencials amb una combinació de desenvolupament urbanístic que prové de la segona meitat del segle passat i de nou desenvolupament urbanístic, a partir de la creació de nou sòl residencial i d'activitat.

Així, trobem barris com Bufalà, Lloreda o Sant Crist, consolidats en la seva estructura bàsica durant les dècades dels 70 i 80 (malgrat actuacions urbanístiques puntuals en anys posteriors), i barris de molt nou desenvolupament, com Montigalà (on hi ha un important polígon d'habitatge públic de la Generalitat i una zona residencial i comercial creada a principis dels 90), o Canyet, un barri residencial de densitat baixa que s'ha desenvolupat urbanísticament en els darrers anys.

Alhora, el barri de Pomar s'integra en aquest grup, a banda de per la seva ubicació física, per la seva transformació en els darrers anys i per la superació amb èxit dels problemes que tenia com a polígon d'habitatge públic construït amb anterioritat a la restauració de la democràcia. Finalment, s'inclou en el Districte Nord el barri de Mas Ram, que és una zona residencial formada per cases unifamiliars, i el polígon de Les Guixeres, considerat administrativament com un barri malgrat acollir només activitat industrial i comercial.

La proposta de nova organització territorial i administrativa respon, doncs, a criteris d'afinitat geogràfica, com els que existeixen en el model actual, però afegint-hi criteris de caràcter urbanístic, social i econòmic que donen sentit a la unitat territorial i administrativa plantejada.

Des de CiU, creiem que **una organització territorial i administrativa ha de respondre a criteris objectius**. Per això, plantegem una proposta que pretén dotar l'estructura territorial i administrativa de la ciutat d'un sentit que avui no té, perquè a partir d'aquest sentit, d'aquest criteri selectiu racional, es pugui aprofundir en l'impuls d'instruments de poder i de decisió que emanin del territori.

Es tracta, doncs, de **donar poder real i significat real al territori**. I això només és possible amb una estructura administrativa i territorial que respongui a criteris objectius i funcionals. Els Districtes no poden ser simples oficines d'atenció al ciutadà descentralitzades que, al final, acabin derivant al ciutadà cap a l'oficina d'atenció al ciutadà central.

Els Districtes han de ser espais de decisió política i social sobre allò que passa i ha de passar en un territori que comparteix característiques i objectius. Han de ser espais formats per més barris que treballin plegats pel seu progrés comú.

Lògicament, aquesta proposta de nova organització territorial i administrativa tindrà conseqüències en l'estructura organitzativa de l'Ajuntament. Així, proposem que hi hagi tres Regidors de Districte amb rang de Tinent d'Alcalde i participació a la Junta de Govern Local de l'Ajuntament, dels quals dependran les Oficines de Barri, que tindran un caràcter tècnic i d'atenció ciutadana.

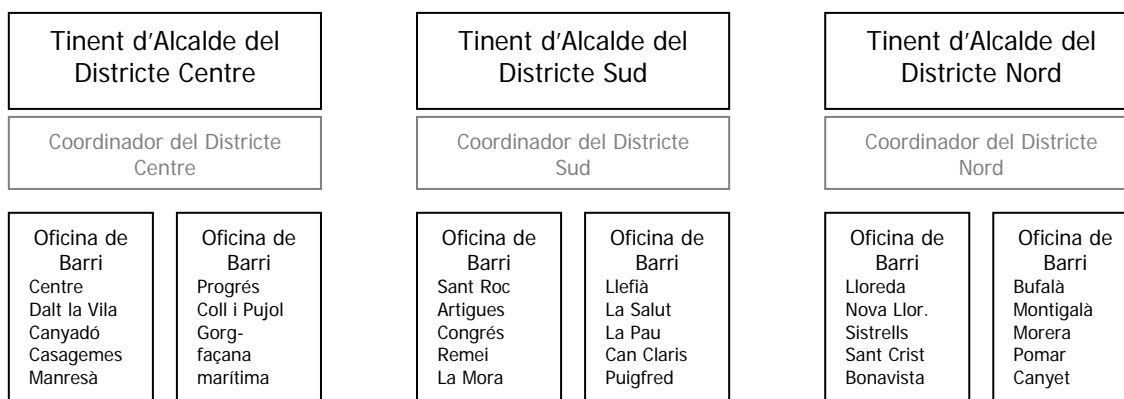
Així, les estructures territorials de l'administració se simplificaran sense perdre eficàcia i presència al territori i contacte amb els ciutadans.

CiU proposa una **estructura amb uns regidors de districte que tinguin perfil polític**, que tinguin **capacitat d'incidència en les decisions polítiques de la Institució**, en la planificació de les inversions, en la interlocució real i efectiva entre els àmbits de gestió de l'Ajuntament i els ciutadans, particulars o organitzats. CiU aposta per la creació de mecanismes

administratius més àgils, que potenciïn l'autonomia del Districte, que racionalitzin la despesa en recursos humans sense renunciar a la proximitat amb el ciutadà.

Així com avui tenim 8 regidors de districte ocupats amb altres carteres i 8 oficines municipals de districte amb escasses atribucions, la proposta de CiU implica que l'Ajuntament tingui 3 regidors de districte amb dedicació exclusiva i rang polític de primer ordre, amb tres Regidories de Districte amb competències, i 6 Oficines de Barri pensades per a l'atenció al ciutadà descentralitzada.

L'esquema d'estructura organitzativa de l'Ajuntament de Badalona que sorgiria amb la nova proposta territorial seria el següent:



Com ja s'ha dit, aquest nou model d'organització territorial i administrativa ha de tenir conseqüències en la configuració del cartipàs municipal, en l'estructura política i tècnica, de distribució de competències, de l'Ajuntament de Badalona. Més endavant (Captiol IV, apartat 1, sobre l'organització de l'Ajuntament) es detallen les característiques d'aquest nou model d'organització política de la Institució.

2. Urbanisme i infraestructures

2.1. Planificació territorial

L'urbanisme, la política urbanística i la seva gestió tècnica i administrativa, són matèries d'un relleu especial. Ho són perquè a partir d'una política urbanística es dissenya la ciutat del futur a curt, mig i llarg termini.

I a Badalona, la trajectòria històrica i les circumstàncies d'avui ens han portat a creure que, en aquests moments, parlar de la planificació urbanística és parlar d'un dels aspectes que ha de centrar el debat polític, però sobretot social, dels propers anys.

A Badalona s'ha fet, especialment en els darrers anys, un urbanisme mancat de visió global. O dit d'una altra manera, si hi havia un projecte per a la ciutat, ens l'hem carregat per la lentitud a posar-lo en marxa, per la nefasta comunicació que se n'ha fet, per la limitada presència pública a l'hora de completar-lo. I també perquè s'ha apostat per la planificació puntual renunciant a la planificació global que permeti definir el terreny de joc on ens hem de moure en aquesta matèria avui, demà, i demà passat.

S'ha fet, es practica, un urbanisme oportunista, però no un urbanisme que hagi nascut de la reflexió global sobre la ciutat.

Per això ens trobem ara que no hi ha una definició clara de quin serà el futur desenvolupament de la ciutat. I Badalona no pot dissenyar-se permanentment a curt termini. No pot dibuixar-se a cop de modificació puntual del Pla General Metropolità. I no es pot fer, planificar o

desenvolupar només als efectes dels legítims interessos privats, o dels més purament crematístics de la hisenda local. Ja ho van veure fa pocs dies, on diversos informes alertaven de l'excessiva, fonamental i discutible dependència dels municipis al respecte de les polítiques immobiliàries.

Nosaltres estem convençuts que cal superar aquesta dinàmica. Perquè ja no és efectiva. Perquè és insostenible. Perquè cal superar el paradigma del "més i més" pel del "millor i millor". Urbanitzar més, no. Urbanitzar millor, sí. No diem que s'hagi d'aturar el creixement. Estem dient que volem pactar on i com creixerem en el futur.

Fer un urbanisme millor. Això és el que volem nosaltres. Un urbanisme que tingui en compte la gent, també és l'urbanisme que CiU vol practicar a Badalona.

Per tant, una planificació general modificada puntualment però de forma abusiva, uns plans especials anacrònics o impossibles de realitzar, una informació pública absolutament deficient. I a tot això, hi hem d'afegir un altre handicap. Uns serveis administratius que no funcionen adequadament.

Tot això fa que mai sapiguem on som, i que sigui més difícil saber si una actuació urbanística afecta positivament o negativament els interessos del conjunt de la ciutat, d'un barri, o d'un grup de veïns.

Pot semblar que aquesta informació ja la dona el Pla General Metropolità. Però no és així. Aquest Pla és vigent des de l'any 76, i planteja un desenvolupament territorial, una ordenació dels usos del sòl, que no responen a la realitat actual, que no poden respondre a les necessitats que la nova demografia, el propi desenvolupament territorial ja executat, i la dinàmica metropolitana actual plantegen. Aquest Pla tenia una vigència de 16 anys, i per tant fa 15 anys que s'hauria de revisar. És, per tant, un document clarament superat.

A Badalona s'han fet 56 modificacions puntuals del Pla General Metropolità. Amb el Pla vigent, o sigui fins el 1992, se'n van fer 26. Després del 92, amb el Pla no vigent, 30. I en el darrer mandat, 11, sense comptar les encara pendents, com la de l'avinguda Navarra, o les tramitacions de Canyet, l'Illa Fradera. O sigui, fins a 14 en els darrers 4 anys.

CiU proposem dotar-nos d'un nou instrument de planificació territorial, perquè ningú ens pot negar el dret a dotar-nos d'una planificació territorial pròpia, d'un acord per al disseny del futur de la ciutat, d'un pla d'ordenació urbanística pròpia, que determini, des de Badalona, quin serà el desenvolupament urbanístic de la ciutat durant els propers 20 a 30 anys, per on es podrà créixer, amb quina densitat, quins usos es donaran al sòl,...

En definitiva, un Pla fet des de Badalona i pensat per Badalona. Consensuat i adaptat als nous temps i a les noves necessitats. Que faci possible que amb el temps prengui forma un model de ciutat conegut i acceptat per tothom, que realment respongui a les necessitats socials i econòmiques que tenim davant, i que el model no sigui, com passa ara, el resultat de necessitats puntuals i inconnexes, que fan créixer la ciutat sincopadament.

És important que ens dotem d'aquest pla propi per gestionar la situació que provoca dependre d'un PGM de l'any 1976, però també ho és perquè el Pla Metropolità que el substitueixi en el futur (esperem que no massa més tard) ens tingui en compte i respecti allò que s'hagi pactat a Badalona pel que fa a ordenació territorial futura.

En aquest model de planificació territorial futura, tenim uns **principis bàsics**. I existeixen sobre diversos eixos: creixement; model urbà; equipaments; infraestructures bàsiques. Aquests són els grans eixos sobre els quals bastim els nostres principis bàsics en política urbanística.

Pel que fa al **creixement**, CiU apostem per la moderació. Badalona no pot créixer massa més, ni en ocupació territorial ni en població. Per tant, el repte està en com aprofitar al màxim el territori ja urbanitzat. I nosaltres creiem que això passa per la remodelació de barris. La nova

població que Badalona hagi de guanyar en les properes dècades, i que nosaltres pensem que en cap cas ens ha de fer superar els 250.000 habitants en aquest període de 20-30 anys, ha d'assentar-se en zones residencials obtingudes a partir de la remodelació de barris, o en la recuperació de zones ocupades avui per velles infraestructures i equipaments. Hi ha barris de Badalona que clarament necessiten operacions de remodelació que renovin el seu parc d'habitatges i el seu espai públic, per millorar també la seva cohesió social. I això s'ha de fer amb intervenció pública, però és imprescindible la implicació de la iniciativa privada. Una bona complicitat entre els dos sectors pot fer possible, n'estem convençuts, guanyar en habitatge públic i en qualitat urbanística de l'espai urbà i optimitzar millor el territori. El creixement de població que Badalona pugui assumir ha d'anar en paral·lel a una adequada dotació dels serveis i equipaments públics que la ciutat necessiti. Partim en aquest aspecte d'un dèficit històric d'equipaments públics, que cal reduir en els propers anys. Aquesta ha de ser una prioritat del govern municipal, que s'ha de veure reflectida i recolzada en el model d'ordenació territorial que s'acordi.

El **model urbà** és el segon pilar sobre el qual descansen els nostres principis bàsics en matèria urbanística. Em refereixo a la manera com creiem que cal actuar sobre la trama urbana: al tipus de paisatge urbà que volem aconseguir. En definitiva, a com hem de posar les polítiques urbanístiques al servei de les persones. Massa sovint ens trobem que la gent és la que s'ha d'adaptar a projectes urbanístics pensats més en clau econòmica que en clau social. Massa sovint ens trobem que les necessitats de desenvolupar un projecte determinat passen per davant de les necessitats reals de les persones que es veuen afectades pel mateix. I llavors ens trobem amb creixements residencials que la ciutat no pot assumir per manca de serveis públics, o a l'aparició de nuclis habitats aïllats de la resta de la ciutat, que aprofundeixen la fractura social de Badalona i fan més gran la ciutat dormitori.

Nosaltres reivindicuem una política urbanística que treballi per un model urbà que fomenti el veïnatge, que faciliti la vida comunitària, que permeti generar dinàmiques socials i econòmiques actives. Defensem, doncs, un model urbà on l'espai públic tingui un paper protagonista. On el disseny dels nous creixements i de les remodelacions de barris tingui molt present que l'espai públic ha de formar part protagonista de les vides dels veïns. Que no potenciï el veïnatge si l'espai públic és accessori, un punt de transició entre el lloc on deixem el cotxe i el nostre pis. Això vol dir més zones verdes, places públiques més ben dotades, equipaments públics amb vocació i dimensió de barri.

Aquest és el tercer pilar que els esmentava: el dels **equipaments**. Badalona pateix un dèficit històric d'equipaments públics. Entre les grans ciutats, som la ciutat de la demarcació de Barcelona amb menys biblioteques per habitant. Tenim 219.000 habitants i només 3 piscines públiques. La xarxa d'assistència primària s'ha quedat curta, perquè el creixement urbanístic dels darrers anys ha desbordat les previsions. El mateix passa amb la xarxa educativa, obsoleta sobretot pel que fa a les escoles bressol, i inexistent pel que fa als habitatges tutelats per a la gent gran.

En aquest aspecte, nosaltres creiem que un pla urbanístic propi i global ha de permetre superar aquest dèficit, planificant els equipaments que cal fer per cobrir les necessitats d'ara, però reservant alhora de forma clara el sòl necessari per als equipaments que caldrà a mig i llarg termini.

Hem d'establir també una clara relació entre el creixement residencial i la posada en marxa d'equipaments. No hi podrà haver nous desenvolupaments residencials sense que paral·lelament es desenvolupin nous projectes d'equipaments públics que donin serveis a les persones.

2.2. L'autopista

L'any 2003, la proposta programàtica de Convergència i Unió era molt clara en relació a l'autopista:

“L'autopista és la gran hipoteca de Badalona. Perquè és una barrera física i psicològica que divideix la ciutat. Perquè és un obstacle a la nostra ambició de ser una ciutat més cohesionada, més unida territorialment i socialment.

L'autopista ha exercit una influència negativa en la concepció que molt badalonins tenen de la seva ciutat. Però també ha provocat que la visió de la gent d'altres municipis sigui negativa. Molta –massa- gent ens veu com una ciutat de pas, com un suburbi de Barcelona que es travessa a gran velocitat, sense pensar que és una ciutat amb personalitat pròpia, amb una Història mil·lenària, amb un capital humà impressionant, amb una vida social, econòmica, cultural i esportiva molt dinàmica.

El repte és, doncs, acabar amb aquesta influència negativa de l'autopista. I en aquest tema d'estratègia de ciutat, creiem que hem de ser clars i ambiciosos.

El futur de l'autopista ha de ser el seu soterrament. Aquest objectiu, anhelat per tots i cadascun dels badalonins, no ha trobat encara la resposta adequada per part dels agents polítics i institucionals implicats.

En aquest punt, considerem que la responsabilitat és i ha de ser compartida. En primer lloc, per l'Ajuntament de Badalona, que no ha sabut liderar amb força aquesta opinió majoritària, que no ha volgut exercir la pressió necessària per fer que el somni d'una Badalona sense autopista sigui possible. En segon lloc, també és responsable la Generalitat de Catalunya, perquè no ha fet els gestos suficients per estimular l'Ajuntament a prendre decisions i iniciar processos de discussió sobre el futur d'aquesta infraestructura.

Nosaltres apostem per un futur sense autopista. Aportem un compromís clar: defensarem el seu soterrament allà on calgui i governi qui governi. Sense partidismes ni demagògia. Amb consens i realisme.”

Avui, mantenim aquest compromís i aquesta idea, perquè, entre altres coses, aquests quatre anys de mandat no han servit per avançar en la línia correcta. A finals de l'any 2005, la Generalitat de Catalunya va fer pública una planificació de les principals actuacions en infraestructures viàries que volia realitzar en les dues dècades posteriors (Pla d'Infraestructures de Catalunya 2006-2026). El soterrament de l'autopista C31 al seu pas de Badalona no constava en aquella planificació a mig i llarg termini. I l'Ajuntament de Badalona, governat pel mateix partit polític que governava la Generalitat, no va dir res. No va instar la Generalitat a incloure aquesta actuació tan important per la nostra ciutat. Va callar, i ni tan sols va lamentar que aquest projecte tan estratègic per la nostra ciutat no constés en la planificació de les infraestructures que el govern del nostre país manifestava que aniria fent en les dues properes dècades. **El nostre compromís és redreçar aquesta situació i fer que, d'una vegada per totes, Badalona deixi de tenir la ferida de l'autopista abans de l'any 2026.**

2.3. Transport Públic i mobilitat sostenible

CiU vol fer una aposta decidida per la millora de la xarxa local de transport públic i per la connexió de la ciutat amb l'entorn metropolità mitjançant el tren, l'autobús, el metro i el tramvia.

Per això, proposem el desenvolupament de diverses actuacions des de l'Ajuntament en el període 2007-2011:

Pla de millora de les línies d'autobusos.

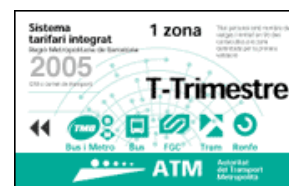
Durant els darrers temps, s'han detectat diverses irregularitats en el servei d'autobusos que circula per Badalona. El cas més paradigmàtic és el del nefast servei que es dona al tanatori de Can Ruti, amb freqüències de pas massa llargues, rutes incompletes, i serveis reduïts els caps de setmana. És per això que CiU



desenvoluparà un pla de millora del servei per adaptar els horaris i els recorreguts a les necessitats dels usuaris.

Descomptes fiscals per l'ús continuat del transport públic.

A CiU pensem que els impostos municipals poden servir per potenciar determinades activitats i comportaments. Per això, aplicarem descomptes en l'Impost de Vehicles de Tracció Mecànica i en el de Guals per a aquells ciutadans que acreditin un ús continuat del transport públic mitjançant els títols de transport integrat trimestrals. Així doncs, a Badalona aquests títols d'ús regular del tren, l'autobús, el metro o el tramvia serviran per estalviar encara més diners dels que ja s'estalvien si es compren.



Bitllet gratuït per als nens i nenes fins a 11 anys. Amb l'objectiu de promoure l'ús de l'autobús com a mitjà de transport familiar, cap nen de més d'11 anys pagarà el bitllet.

Aprovació durant el 2008 d'un Pla de Mobilitat interna.

Haurà de ser fruit del consens amb els agents socials i polítics, i haurà d'establir les principals actuacions a desenvolupar en els propers anys per ordenar la via pública i la circulació de tal manera que la mobilitat sigui més sostenible i segura, amb més facilitats per als vianants i per al transport públic.

Promoció de la bicicleta. Potenciació dels carrils bici existents i estudi de nous emplaçaments.

Cal que Badalona aposti encara més per la bicicleta com a mitjà de transport intern, malgrat els impediments que imposa una trama urbana amb algunes pendents fortes. La mobilitat en bicicleta és més factible a la part baixa de la ciutat, on cal explorar nous circuits de bici paral·lels a la línia que defineix la costa.



Ampliació del metro fins a Can Ruti.

Aquesta ha de ser una prioritat de l'Ajuntament. Des de CiU, treballarem perquè sigui una realitat, estudiant-ne l'impacte i planificant bé.

Ampliació de les parades amb marquesines.

Destinarem més diners a posar marquesines a les parades de l'autobús, a fi que la gent pugui seure i no passi fred a l'hivern.

Control de l'incivisme en el trànsit.

Immobilitzarem les motos sorolloses, portant-les al dipòsit municipal i obligant els propietaris a canviar els tubs d'escapament. Aturarem els cotxes-discoteca.

2.4. Via pública

Increment del pressupost de neteja, manteniment i millora de la via pública i ampliació de les polítiques de foment del civisme a l'espai públic.

La inversió de l'Ajuntament de Badalona en els darrers anys en el capítol de neteja i manteniment de la via pública i foment del civisme ha estat molt per sota de les necessitats reals de la ciutat. Cal fer un gir important d'aquesta política i aportar els recursos necessaris perquè Badalona tingui un espai públic de qualitat, net i ben mantingut. Per això, impulsarem diverses accions:

- a). **Pla de xoc contra les pintades**, amb més recursos per netejar-les, més control per impedir-les, i més sancions per castigar-les, incloent els treballs a la comunitat. Compromís d'externalització del servei, que l'Ajuntament pagarà amb càrrec al pressupost municipal
- b). **Pla de millora de parcs i places**, amb especial atenció en la millora del verd urbà i la renovació i ampliació dels jocs infantils.
- c). Extensió del compliment dels criteris d'**accessibilitat a tots els carrers (eliminació de barreres arquitectòniques a tots els carrers)**, i als edificis públics

(Correus, equipaments esportius, etc.). **Subvenció de la meitat del cost dels projectes d'eliminació de barreres** arquitectòniques a petits comerços i edificis d'habitatges. **Instal·lació d'escales mecàniques** als carrers amb més pendent.

d). **Pla de manteniment i renovació de paviments**, amb asfaltat amb paviment sonoreductor a grans vies.

e). **Millora de la senyalització viària**, amb actuacions per a la reducció de la velocitat als carrers amb elevada circulació (Av. Martí Pujol, C. Baldomer Solà, C. Sant Bru, C. Anselm Clavé, C. Indústria, etc. Doblar la dotació per pintar els passos de vianants.

f). Programa de **retirada ràpida de vehicles abandonats**.

g). Pla d'**implantació de zones 30**, on el vianant tingui prioritat.

h). **Renovació de les plaques identificatives de carrers i places**.

i). Extensió del **soterrament de contenidors** a carrers ja urbanitzats i obligatorietat del sistema en noves urbanitzacions.

j). **Millora del manteniment del verd urbà**, amb la definició de "punts crítics" i la realització d'un programa d'actuació urgent.

k). Creació de **brigades d'actuació ràpida**, amb una per barri, per a reparacions urgents i detecció de problemes.

l). Aprovació d'un **Pla integral de civisme a l'espai públic abans de 2009** que inclogui la **fusió i adaptació de les ordenances municipals en una de sola, sobre el Civisme i la Convivència**. Per exemple, que tenir gos i no recollir "allò" costi una multa de 160 €.

m). Realització d'obres de **millora a places públiques per ampliar-ne les zones d'ombra**.

n). Programa d'**informació prèvia als veïns sobre l'inici d'una obra**.

o). **Millora de la coordinació de les companyies de serveis en la realització d'obres**, per evitar que els carrers estiguin constantment aixecats.

o). **Altres projectes** de via pública:

- Construcció de la rotonda de Canyadó.
- Aparcament al centre de la ciutat amb vocació comercial.
- Aparcament a la plaça dels Països Catalans i projecte de millora de la plaça.
- Projecte de remodelació del paviment i el mobiliari de la Rambla, posant-hi jocs infantils i canviant-ne els bancs.
- Aposta per la B500. Oferta d'actuacions per millorar accessos.
- Urbanització de la plaça de la Parròquia de Canyet.
- Pla de xoc de millora dels espais públics de Nova Lloreda.
- Actuacions urbanístiques en l'espai públic de zones de comerç (veure secció Comerç).
- Remodelació integral del Parc del Gran Sol.
- Remodelació integral de la Plaça de l'Amistat.
- Projecte de remodelació del carrer Guifré.

2.5. Barris en crisi

Badalona té greus problemes socials i urbanístics en alguns dels seus barris més poblats. Alhora, té problemes per estructurar de forma adequada el nucli històric de la ciutat amb les infraestructures de serveis bàsics (enllumenat, clavegueram, voreres i paviments) necessaris per situar-lo en un nivell de qualitat òptim. Per això, des de CiU creiem que cal destinar més recursos a millorar la situació dels barris amb més riscos. Des d'aquells que, com Llefià, La Salut o Artigues i Sant Roc, tenen problemes socials greus, fins a aquells que, com Dalt de la Vila, pateixen una manca d'infraestructures dignes des de fa anys. Des de l'Ajuntament, impulsarem diverses actuacions:

a). **Més recursos per al projecte de rehabilitació dels barris de la Serra d'en Mena**, amb una ampliació d'actuacions en una segona fase d'execució del projecte que li doni la dimensió necessària perquè deixi de ser una operació de maquillatge com l'actual.

b). **Ampliació de les funcions i els recursos del Consorci Badalona Sud**.

- Millora dels espais públics d'Artigues i Sant Roc. Remodelació integral de Sant Roc.
 - Compra d'habitatges de segona mà per evitar la seva sobreocupació i l'ús per part de màfies.
 - Control del compliment de l'habitabilitat dels edificis.
 - Més seguretat, amb presència policial fixa les 24 hores del dia.
- c). **Pla integral de rehabilitació de Dalt de la Vila 2007-2011**, amb actuacions de remodelació de la via pública (clavegueram, paviment, enllumenat), rehabilitació del patrimoni arquitectònic. Regulació de la vida econòmica al barri. Difusió del patrimoni històric.

2.6. Habitatge

Més enllà de les propostes que s'han apuntat fins ara relacionades directament o indirectament amb l'habitatge, com ara les polítiques de sòl públic, la planificació territorial, o la compra d'habitatges de segona mà per evitar-ne la sobreocupació, des de CiU proposem l'impuls de l'habitatge de lloguer com a mecanisme per facilitar l'accés a un habitatge digne als col·lectius amb menys possibilitats, especialment als joves.

Per això, impulsarem un **pla de copropietat** on l'Ajuntament aporti fins a un 20% del preu de l'habitatge o el 30% de l'import total del lloguer. La borsa pública d'habitatges creixerà amb **habitatges de lloguer**, que no costaran més del 30% del sou del llogater.

3. Medi Ambient

3.1. La platja

El valor social i ambiental de la platja de Badalona no és avui suficientment aprofitat. Han estat molts els anys en què la ciutat ha viscut d'esquena al mar, fruit de la difícil convivència amb la concentració industrial a tocar de la platja, que la feia poc atractiva com a espai de lleure. Avui, amb la transformació urbanística que s'està realitzant a la façana marítima, Badalona ha d'aprofitar les oportunitats que li ofereixen els seus 5 quilòmetres de platja.



Per això, des de Convergència i Unió impulsarem diverses actuacions per situar la platja de Badalona allà on es mereix:

- a). Programa de **dinamització social** de la platja "Platja tot l'any".
- b). **Ampliació del servei de neteja** durant tota la temporada.
- c). Millora de la **xarxa de clavegueram** per evitar la seva influència negativa en la platja.
- d). Fermesa amb la Generalitat i el CC del Maresme per reclamar les inversions necessàries en la **neteja de lleres de rieres**.
- e). Pla de Comunicació i Difusió de **bones pràctiques a la platja**.
- f). Duresa en la **sanció de comportaments incívics** a la platja.
- g). Ampliació del període de funcionament i de la dimensió del **servei de vigilància i socorrisme** a la platja.
- h). Pla d'accessibilitat a la platja de Badalona que permeti **que cap tram tingui barreres arquitectòniques** i que tots els serveis siguin adaptats.

3.2. Serralada de Marina



En la proposta programàtica de CiU de l'any 2003, dèiem sobre la Serralada de Marina: *“La Serralada de Marina és el gran pulmó verd i l'espai natural de referència de Badalona. Més enllà de ser un tret fonamental del nostre paisatge urbà, la Serralada s'ha convertit en l'únic espai natural d'importància de la ciutat, juntament amb el front litoral. En aquest sentit, el nostre compromís ferm és donar a la Serralada el protagonisme que es mereix, potenciant la coexistència de l'ús social i la preservació de la qualitat ambiental del seu ecosistema. Per això, impulsarem definitivament el Pla Especial de la Serralada de Marina, per tal d'aconseguir que deixi de ser el document d'objectius i desigs que avui és i sigui, d'una vegada per totes, el pla estratègic de dinamització ambiental i social que aquest espai clau de Badalona es mereix tenir”.*

En aquest mandat de 2003-2007, la Serralada de Marina s'ha vist novament amenaçada. El Pla Especial continua essent un document d'intencions que el govern municipal ha arribat a menysprear amb la realització de la prova pilot d'ús de bales de residus municipals a la Vallensana, que obre les portes a la possibilitat de convertir aquesta pedrera en un abocador de residus municipals embolicats en plàstic i provinents dels ecoparcs metropolitans.

El nostre primer compromís amb la Serralada és fer marxa enrere en tot el procés administratiu que l'Ajuntament hagi obert per permetre l'ús de la pedrera com a dipòsit de les bales del rebuig dels ecoparcs. En aquest sentit, des de CiU aplicarem estrictament allò que diu el Pla Especial i recuperarem el projecte de restauració de la pedrera inicialment previst, que determinava que la restauració del forat es farà únicament amb terres i runes, tal i com ja s'ha fet amb èxit en una part de l'espai.

Per això, desenvoluparem diverses actuacions per salvar la Serralada de Marina:

- a). **Aturada del procés de restauració de la Vallensana amb bales d'ecoparc**, en cas que aquest s'estigui desenvolupant i recuperació del projecte de restauració amb runes de la construcció.
- b). **Desenvolupament definitiu del Pla Especial de la Serralada de Marina**, per regular els valors paisatgístics, naturals i socials de la Serralada.
- c). Actuacions de **reforestació amb vegetació autòctona**.
- d). Projectes de **remodelació dels entorns de Sant Jeroni de la Murtra, Colònia Sant Jaume i Can Miravitges**.
- e). **Vertebració de l'entorn de la zona de Can Ruti**.
- f). Potenciació d'**activitats d'educació ambiental** a la Serralada.

3.3. Contaminació i recursos naturals

La qualitat de vida en una gran ciutat com Badalona depèn en gran part de la gestió que fem dels recursos naturals i de les activitats quotidianes que tenen un impacte en l'entorn en forma de contaminació acústica, atmosfèrica, lumínica, etc.

Per això, des de CiU ens proposem reduir la contaminació i potenciar un ús més sostenible dels recursos naturals, que permeti que la ciutat sigui més respectuosa amb el medi ambient. Impulsarem, per assolir-ho, diverses actuacions:

- a). **Lluita contra la contaminació acústica.**
 - Més controls en vehicles i activitats.
 - Més duresa en les sancions (modificació d'ordenances).
- b). **Control de la contaminació atmosfèrica.**
 - Més controls d'emissions de fums en vehicles i activitats.
 - Substitució gradual dels autobusos tradicionals per autobusos de gas natural o híbrids.
 - Control de les instal·lacions de refrigeració (salut pública).
- c). **Impuls de les energies renovables** (solar, solar tèrmica, biodièsel, etc.).

- Descomptes o “vacances fiscals” per l’aplicació de sistemes d’estalvi energètic a domicilis i activitats o per la instal·lació d’equips d’energia neta.
 - Descomptes o “vacances fiscals” per la instal·lació d’equips dispensadors de biodièsel a les estacions de servei.
- d). **Foment de l’estalvi d’aigua.**
- Més ús d’aigües freàtiques pel rec de parcs públics. Construcció d’un dipòsit d’aigües freàtiques per regar el turó d’en Caritg i altres grans parcs.
 - Descomptes o “vacances fiscals” per l’aplicació de sistemes d’estalvi d’aigua a domicilis i activitats, inclosos els de reaprofitament d’aigües grises.
- d). **Aplicació de mesures d’estalvi energètic en el servei d’enllumenat públic.**
- Renovació dels aparells semafòrics del municipi amb l’ús de la tecnologia LED.
 - Compliment dels criteris definits per la normativa contra la contaminació lumínica en tots els elements d’enllumenat públic de la ciutat.

3.4. Residus

En l’àmbit de la gestió dels residus, i més enllà de l’extensió del soterrament de contenidors esmentat anteriorment, des de CiU assumim el compromís de realitzar, en el període 2007-2011, un procés de revisió de l’actual sistema de gestió dels residus a Badalona. Així, impulsarem les següents actuacions:



- a). **Revisió dels sistemes de recollida de residus porta-a-porta** als barris on s’aplica.
- b). Reforç de les **campanyes de difusió** dels sistemes de recollida de residus als barris.
- c). Extensió i millora dels sistemes de **reciclatge de residus als edificis municipals i equipaments públics**, amb l’objectiu de reduir la generació de residus per part de l’administració.

4. Economia

4.1. Infraestructures al servei de l’economia

En el període 2007-2011, des de CiU ens comprometem a impulsar nous projectes que generin riquesa i activitat econòmica a la ciutat. En aquest sentit, apostem per la recerca de la complexitat del sector privat, detectant possibles àrees de creixement no explotades en el nostre entorn immediat, i oferint bones oportunitats de negoci a la iniciativa privada.

En aquest sentit, plantegem tres grans àmbits d’actuació:

- a). **Nova dimensió del BCIN.**
- Proposem un nou model de gestió, amb la possibilitat d’implicació del sector privat, i amb uns nous objectius per a un equipament que ha de potenciar-se fins a ser un referent metropolità.
- b). Aposta pel **desenvolupament d’activitat econòmica sostenible al voltant del Port de Badalona** (empreses de nàutica, enginyeria naval, etc.)
- Explorarem amb la iniciativa privada la possibilitat de crear el “**Districte Badalona Nàutica**” al Polígon Badalona Sud, mitjançant l’oferiment d’avantatges fiscals competitius i el suport tècnic de l’Ajuntament per garantir-ne la competitivitat. Experiències com el Districte Tecnològic 22@ de Barcelona poden adaptar-se a Badalona, explotant la capacitat d’atracció que té el Port i els beneficis que suposaria per al sector empresarial de la nàutica crear un espai d’innovació tecnològica i de referència nacional per a una indústria emergent.



c). Ens proposem la **creació del "Districte dels Oficis" a Montigalà**, al voltant de les instal·lacions de l'Institut Gaudí de la Construcció, en col·laboració amb aquesta institució i amb els agents privats i públics relacionats amb la construcció d'habitatges i d'infraestructures.

4.2. Actuacions per al comerç de proximitat (2007-2011)

El sector del comerç de proximitat de Badalona viu sotmès a fortes pressions que fan necessari que des de l'administració pública se'l recolzi amb actuacions que permetin garantir-ne la competitivitat.



En el període 2007-2011, des de CiU volem desenvolupar les següents actuacions de suport al comerç de proximitat:

- a). Acabament de la **remodelació de tots els mercats municipals abans de 2011**.
- b). Construcció d'un **aparcament soterrat al centre de la ciutat amb vocació comercial**.
- c). **Tractament urbanístic i comercial unitari del passeig de La Salut** i la Capital Europea del Bàsquet.
- d). Nou enllumenat i renovació dels carrers a la **zona comercial del Progrés**.
- e). Aparcament sota el mercat Torner.
- f). Augment d'un 25% dels recursos destinats a la **neteja de les zones comercials**.
- g). **Augment de la presència policial a les àrees comercials** de proximitat.
- e). **Més control del "top manta"** i de la venda il·legal.
- f). **Control dels horaris** per part d'alguns comerços i activitats econòmiques.
- g). **Inspecció regular dels establiment de locutori**, per garantir que no venen productes ni serveis aliens a la seva activitat i que compleixen la normativa pel que fa als horaris i les instal·lacions.
- h). Programa plurianual de **suport a projectes de modernització del comerç** de proximitat, dotat amb 1 milió d'euros en el període 2007-2011.
- i). **Reversió de l'IBI i l'IAE de totes les grans superfícies comercials per campanyes de promoció del comerç de proximitat**.
- j). Programa de **millora del procés d'obtenció i control de llicències** d'activitats econòmiques.
- k). **Ampliació de les zones de càrrega i descàrrega**.

III – LES PERSONES

1. Sanitat i serveis socials

En l'àmbit de la sanitat, les competències municipals són limitades. Malgrat això, Badalona té una llarga trajectòria i experiència en la gestió municipal d'equipaments sanitaris. La feina dels seus professionals ha estat reconeguda, i avui l'Hospital Municipal de Badalona és un equipament de qualitat.

Cal, però, **millorar la gestió municipal dels serveis sanitaris municipals** i aconseguir des de l'Ajuntament que la Generalitat també millori l'assistència primària i l'hospitalària, especialment els serveis d'urgències.



És per això que des de l'Ajuntament impulsarem:

- a). La **universalització de l'assistència domiciliària** a totes les persones amb necessitats especials d'atenció sanitària.

- b). **L'ampliació dels CAP amb servei d'urgències** per part del Departament de Sanitat de la Generalitat de Catalunya, amb especial atenció a les urgències pediàtriques, que s'haurien d'estendre més enllà de Can Ruti, amb com a mínim un 50% dels CAPs amb aquest servei.
- c). La posada en marxa d'un **servei de telealarma per la gent gran**, per tal que els persones grans que viuen soles puguin ser ateses amb eficàcia en situacions d'emergència.
- d). La creació d'un **servei d'atenció i rehabilitació de persones grans amb malalties cròniques** associat a l'àrea sanitària de Can Ruti.
- e). L'impuls de **programes específics de suport als familiars de malalts d'Alzheimer** i altres malalties neuromusculars degeneratives, com l'Esclerosi Múltiple, la demència senil o l'ELA.
- f). La **millora de l'atenció social a les persones sense sostre**, que cada dia són més a la ciutat, garantint els seus drets i alhora treballant perquè respectin els drets de la resta de ciutadans, incloent-hi garantir-los l'alimentació diària.
- g). La creació d'un **servei de suport i acompanyament a persones amb discapacitats físiques i sensorials**, per tal de millorar les seves possibilitats de mobilitat.
- h). La **millora urbanística de l'entorn dels serveis d'urgències de Can Ruti**, amb la instal·lació de bancs, etc. que facin més còmoda l'espera dels pacients a l'exterior de l'edifici.
- i). Creació d'una **xarxa de menjadors per a gent gran**.
- j). Creació d'un **servei d'assistència i acompanyament a persones grans**, més enllà dels serveis d'assistència domiciliària sanitària, que s'encarregui de vetllar per qüestions quotidianes.
- k). Posada en marxa d'un **servei d'ajut a famílies en risc d'exclusió social**, especialment les monoparentals afectades per problemàtiques greus.
- l). **La Clínica del Carme, Casal del Centre de la ciutat**.

2. Immigració

La immigració és avui un dels factors de canvi més importants a Badalona i a Catalunya. Badalona està sota l'impacte de la immigració i d'una societat multicultural. Aquesta és la realitat i és això el que cal gestionar.

Les discussions sobre si s'està a favor o en contra de la immigració no tenen cap sentit. I sovint, tant des de l'esquerra com de la dreta ens ho volen fer creure. Entre els qui diuen que vinguin tots i els qui diuen que la culpa de tot és dels que vénen de fora, estan fent una caricatura del que avui és el primer repte que com a ciutat tenim plantejat. La multiculturalitat de Badalona avui no és un objectiu a assolir o rebutjar, sinó que és una realitat que cal gestionar. La realitat de la immigració s'imposa i l'Ajuntament no pot amagar, com fins ara, el cap sota l'ala. La diversitat d'origens, identitats, llengües, cultes... configura avui la nostra ciutat. I ho fa en un context jurídic i polític difícil, però que s'agreuja si no s'assumeix el repte des de la responsabilitat municipal.

Malgrat que de fa anys es parla d'evitar la concentració dels nous residents en sectors que puguin esdevenir marginals, la realitat de Badalona és que en determinat barris de la nostra ciutat això és així. Parts de Llefia, la Salut, Artigas, Sant Roc, la Pau... en són exemples evidents. Als nostres barris, com en aquest on som avui, s'ha superat la capacitat d'acollida i d'integració que serien desitjables per part de les comunitats receptores.

Davant aquesta situació què ha fet el govern tripartit municipal? Ben poca cosa. En el dia a dia ha anat esquivant el problema, no se l'ha pres seriosament. L'ajuntament actua *després de* i no *abans que* passin les coses. Fent un símil mèdic: en termes d'immigració a Badalona ara ens trobem a urgències perquè no hem sabut fer medicina preventiva.

L'Ajuntament de Badalona és a la cua dels municipis catalans en matèria de convivència i de gestió del fet migratori. Les raons? Almenys dues. Una d'estructural: aquest govern municipal no funciona perquè l'estructura de l'Ajuntament és un dinosaure incapaç de seguir el ritme del que passa a la ciutat i perquè es treballa de manera compartimentada. I una d'actitud: davant del repte de la immigració, el govern municipal ha tingut una actitud lamentable: covarda, passant-se la pilota dels uns als altres, negant la realitat. Ni PSC, ni ERC, ni IC hi ha fet front. Els primers, els socialistes, han estat bloquejats, els segons, els d'Esquerra, han tirat la tovallola i els tercers, els d'Iniciativa, han actuat amb frivolitat.

El problema dels locals de culte, la sobreocupació de pisos, les màfies i l'explotació, la degradació de les places públiques, el descontrol dels comerços, la proliferació desmesurada de locutoris, l'absentisme escolar... són assumptes que, depenent de l'Ajuntament, han mostrat la cara més negativa de la realitat de la immigració.

En aquest clima de degradació, el PP juga amb foc i amb el sentiment de por de les persones. L'estratègia dels populars ha estat clara: anteposar els interessos electoralistes als interessos de la ciutat, fent un discurs polític populista que busca més la divisió i l'enfrontament que no la tan necessària cohesió social. Una cohesió que, juntament amb la convivència, des de CiU defensarem tinguí els costos electorals que en un moment donat pugui tenir. No hi podem fer més: som així: anteposem el sentit de ciutat i de país a l'interès del partit.

Així doncs, enmig d'aquesta situació, quina ha estat i és l'actitud de CiU? Des de l'oposició no hem volgut caure en fer declaracions irresponsables per atraure els focus mediàtics o dels altres partits polítics, del govern, o de l'oposició. Des de CiU hem fet sempre un discurs constructiu, defugint d'instal·lar-nos en l'expressió que tot ho trinxava, que no aporta propostes positives.

CiU hem estat els primers a oferir alternatives per a la instal·lació d'un centre de culte a Badalona. Hem estat sempre alertant que la inacció i l'endarreriment en la presa de decisions era fatal pels interessos de la ciutat. Hem proposat la compra d'immobles per part de l'administració, com s'ha fet en altres ciutats catalanes, per evitar que caiguessin en mans de màfies. Vam ser els primers a promoure que uns veïns anessin al Ple Municipal perquè feia mesos que no es resolia la qüestió d'un pis sobreocupat...i que en poques hores va quedar resolta.

Podem dir que tenim una bona relació, de comprensió i agraïment, de part de les persones que, per exemple, representen la comunitat musulmana de Badalona, però també que mai hem defensat ni els "papers per a tothom", ni l'assumpció de polítiques d'integració que no ho són, en no incorporar el concepte dels "deures", a més del dels "drets".

La gestió de la immigració no és fàcil. Però sí que tenim clar que no es resol només amb declaracions polítiques o amb pamflets. Es resol posant-se al nivell amb què les persones viuen aquest tema dia a dia, com un veí més. Fent-los costat, anant allà on hi ha un conflicte i afrontant-lo, no tancant-se als despatxos.

Nosaltres parlem de drets i deures. I de què una cosa no es pot tenir sense l'altra. I s'ha de dir que cal exigir compromisos amb la llengua i amb les normes de convivència i amb els nostres valors. Però a la gent d'aquí, també se li ha de dir que no els ha de fer por la diferència. Que cal garantir la seva integració, però que només s'integra qui se sent d'alguna manera "estimat".

La immigració a la nostra ciutat s'ha concentrat de manera especial en barris que ja estaven molt abandonats en temes comunitaris i socials. No s'hi han invertit recursos, ni s'hi ha reforçat el sentit comunitari, no s'hi ha estimulat la participació...

CiU es compromet a impulsar de manera definitiva i més valenta el Consorci de la Zona Sud, i a demanar més inversions i més coherents respecte a la Serra d'en Mena.

Es tracta de dues actuacions especials que han de ser assumides per la Generalitat com un repte de país amb el qual s'ha de comprometre de manera més clara. Alhora, l'Ajuntament ha

de defensar de manera més decidida i coherent ambdós projectes davant de l'administració autonòmica. En aquest sentit CiU creiem que els primers recursos de què es disposa s'haurien de dedicar més a polítiques i accions d'un clar impacte social que no pas a segons quines infraestructures.

La situació és, com hem reiterat, urgent i, en aquest context: primer les persones, després les pedres.

L'objectiu ha de ser crear entorns físics, econòmics i socials cohesionats i segurs que facilitin la convivència ciutadana.

Des d'una perspectiva pressupostària, cal que es discriminin positivament els barris amb taxes d'immigració i pobresa més elevades.

Això pel que fa a les actuacions urgents, però hi ha tota una sèrie de possibles accions preventives que, alhora, cal anar fent i que l'Ajuntament igualment està desatenent i no impulsa amb prou decisió ni amb prou força. Aquestes són les que constitueixen l'eix del nostre programa:

Primera: *L'alcalde al capdavant.* Sovint parlem primer de grans conceptes, i ens oblidem de les petites coses, que són les realment importants. Ens omplim la boca parlant d'integració, quan aquest ha de ser el resultat d'una bona gestió de la convivència. No hi haurà integració sense convivència. Per tant, el primer que cal fer és treballar sobre la convivència. Recentment vàrem anar a Vic i ho vàrem veure. A Vic ho fan. L'alcalde personalment ho fa. Ha fet, per exemple, més de 200 reunions amb comunitats de propietaris per explicar als nouvinguts les normes bàsiques de convivència als edificis i als espais públics. I això ha estat clau, juntament amb un bon programa de gestió de l'arribada de nouvinguts, per garantir una integració adequada d'aquestes persones.

Si Ferran Falcó és alcalde, no delegarà la gestió de la convivència i de la integració de la immigració, sinó a assumir i liderar personalment aquesta qüestió. CiU proposa doncs, que la gestió de la convivència l'assumeixi directament l'alcalde. Caldrà, doncs, un cos d'agents cívics que tingui l'alcalde al capdavant. És el repte més important que tenim com a ciutat i és coherent que la màxima autoritat en sigui responsable.

Segona: *Més recursos.* Igualment des de CiU ens comprometem a fer una revisió a fons dels recursos públics, humans i econòmics, destinats a la convivència veïnal, l'acollida i la integració, amb l'objectiu d'incrementar-los, racionalitzar-los, i fer-los realment efectius.

Tercera: *Afavorir la participació del immigrants.* Un fet constatat és la poca participació del col·lectiu de persones immigrades en la vida social i en els àmbits de participació i gestió de la comunitat. Cal afavorir la seva presència en els espais de participació social i com un col·lectiu o entitat més, amb especial atenció a la dona i a l'esport. En aquesta darrera qüestió, les experiències d'altres ciutats ens mostren que la participació dels infants en les entitats i activitats de l'esport de base i escolar és una via importantíssima per a la seva integració. Des de CiU impulsarem un pla específic sobre esport i integració.

Quarta: *Foment de la convivència.* CiU es compromet a impulsar un Programa de foment de la convivència veïnal i el civisme, amb normativa inclosa. I una acció de control i pedagogia que focalitzi l'atenció en els barris més afectats pels conflictes.

Cinquena: *Persecució de les màfies.* CiU, des de l'autoritat que li dona no haver animat, per activa o per passiva, cap actitud xenòfoba o racista, defensa, però, accions contundents contra les xarxes mafioses i contra els comportaments violents i incívics a l'espai públic. Només en la mesura que s'actua amb contundència es podrà evitar el "caldo" de cultiu que per a la xenofòbia i el racisme significa associar immigració amb delinqüència. Només desmuntant i actuant clarament en aquells casos on això passa es podrà començar a construir el discurs que

nosaltres defensem: que la delinqüència no és romanesa, ni l'explotació xinesa. És delinqüència i prou.

Sisena: Ordenança de llocs de culte. No pot esperar més temps. Des de CiU ens comprometem a aprovar l'ordenança que ha de regular els llocs de culte a la nostra ciutat en el segon semestre de 2007.

Setena: Inspecció de treball. Igualment, caldrà augmentar els mitjans dedicats a les inspeccions de treball per sancionar l'explotació laboral, distingint aquells casos en què la contractació no ha estat possible a causa de les restriccions de la llei.

Vuitena: Prou sobreocupació de pisos. En aquest terreny, des de CiU proposem un seguit de mesures per trencar amb una de les situacions més indignes que es viuen a la nostra ciutat. Proposem fer un seguiment especial, control i inspecció de la problemàtica de sobreocupació dels habitatges. Proposem estudiar possibles normatives que limitin la quantitat de persones que poden habitar en un determinat nombre de metres quadrats. Proposem reforçar la capacitat d'inspecció municipal, si cal a través dels districtes, perquè es pugui fer efectiu el control i vigilància de les situacions d'infrahabitatge i de sobreocupació. Proposem més inspecció urbanística i d'activitats (molts pisos funcionen com a pensions il·legals, on es lloguen llits per hores, i en virtut d'aquesta activitat il·legal sense permís, l'Ajuntament els pot tancar). Proposem incrementar les inspeccions per informar la Generalitat d'aquells casos en què es no es compleixen les condicions mínimes que regula el decret d'habitabilitat, per tal que l'administració catalana pugui actuar retirant la cèdula d'habitabilitat. Des de Convergència i Unió no permetrem que la proliferació dels anomenats "pisos pastera", que es produeix en certes àrees de la ciutat, acabin generant guettos que impossibilitin la cohesió social que desitgem. Alhora, hi haurà tolerància zero a les actituds que impliquin una degradació de la convivència i el bon veïnatge. Control del soroll, control sanitari, compliment dels deures comunitaris seran feines que caldrà impulsar decididament.

Novena: Intervenció en el mercat de l'habitatge. Una decidida intervenció pública per assegurar no només pisos de venda accessible, sinó també un lloguer accessible. Cal recordar que des de CiU ja hem proposat en aquesta legislatura la compra d'immobles per part de l'administració, per evitar que caiguin en mans de màfies.

Desena: Pacte educatiu. Des de CiU impulsarem un pacte entre tots els sectors educatius de la ciutat, seguint el model de Vic. Aquest pacte, impulsat per l'alcalde, requereix superar determinades mirades sectàries i de desconfiança envers l'escola concertada i privada que han estat presents en l'actual govern municipal. Assumir conjuntament tota la comunitat educativa el repte de la immigració, vetllant per una distribució raonable i transparent de l'alumnat amb necessitats educatives especials, amb el suport de l'àrea d'educació de l'Ajuntament al darrere, és imprescindible. La progressiva guetització d'alguns centres públics d'ensenyament obligatori no és ni un problema exclusiu d'aquests ni en són culpables els altres centres. És necessari trobar fórmules que permetin una millor distribució de totes les places escolars disponibles entre les escoles.

Onzena: Lluita contra el fracàs escolar. També calen mesures específiques per lluitar contra el fracàs escolar específic dels sectors més desfavorits, i entre ells els fills de les famílies immigrades.

Totes aquestes propostes són propostes per a una correcta gestió de la diversitat a Badalona. Però nosaltres no fem política per només "gestionar". Fem política perquè volem construir un país i una societat millor i més justa. I el repte de la immigració és essencial perquè entre d'altres coses obliga els diversos partits polítics a explicar quin model de país volen i quin model de ciutat volem.

La gent de CiU ho tenim clar: volem una ciutat feta de cohesió social, una ciutat generosa en els drets i exigent en els deures i una ciutat integradora.

Una ciutat cohesionada, perquè sap que el seu tresor més preuat és la cohesió social. Sense cohesió no hi ha ni Badalona ni Catalunya. Sense cohesió la ciutat i la societat esdevenen una selva. L'objectiu bàsic de l'actuació municipal ha de ser la millora de la qualitat de vida de totes les persones que hi viuen en un context de progressiva cohesió social.

Hem de fer possible que a Badalona la realitat de la immigració no ens faci perdre qualitat de vida, ni qualitat de serveis, ni la nostra identitat.

Però potser no podem acollir tothom qui vingui, deixant fer a les màfies i enterbolint la convivència, perquè això perjudica la imatge de moltes persones que són aquí i hi viuen integrades. Respectem la religió i la cultura dels qui han arribat a la nostra ciutat, però si viuen amb nosaltres, han de ser capaços d'entendre i acceptar que per molt que vulguin viure arrelats al seu país d'origen per la religió i la cultura, el seu nou país és aquest, amb els seus valors.

La ciutat que volem és una ciutat integradora. Aquest concepte, el de la "integració", els primers que el varen posar sobre la taula a Catalunya vàrem ser ja fa molts anys la gent de CiU, i qui més el va promoure va ser el president, Jordi Pujol. Com amb moltes altres coses (la idea de competitivitat, la defensa de la família, la internacionalització...) al seu dia es va menystenir. Però avui tothom l'assumeix com el repte principal.

3. Educació

En l'àmbit educatiu, l'Ajuntament de Badalona ha de posar-se les piles i recuperar posicions en la qualitat dels serveis prestats i el seu abast. En aquest sentit, des de l'administració municipal **multiplicarem per dos el pressupost destinat a polítiques educatives**, gràcies a la reducció de despeses de funcionament de l'administració i a la millora de la gestió econòmica dels organismes autònoms.



En aquest sentit, el nostre objectiu és desenvolupar diverses actuacions educatives durant el període 2007-2011:

- a). Elaboració i execució d'un **Pla de manteniment dels centres educatius públics**, amb participació econòmica de la Generalitat i gestió compartida per part de l'Ajuntament i la comunitat educativa de cada centre.
- b). Execució d'un **Pla de Xoc per la implantació d'escoles bressol**. La multiplicació dels recursos destinats a educació anirà en gran part a la creació de places de 0 a 3 anys. Treballarem per aconseguir **que l'any 2011 s'arribi a cobrir almenys el 60% de les 1.661 places que es necessiten per respondre a les necessitats de la ciutat**. En aquest mandat no es podrà arribar al 100%, degut a la pèrdua dels quatre darrers anys en aquest àmbit d'actuació per part de l'Ajuntament i la Generalitat. Alhora, **perseguirem la morositat a les llars d'infants públiques**, per tenir un servei plural i seriós.
- c). Donar forma al projecte d'**equipament dedicat als estudiants universitaris**, que l'any 2003 proposàvem a la Focus, per tal que els més de 5.000 estudiants que hi ha a Badalona no hagin d'anar a altres ciutats per tenir espais d'estudi, de recursos educatius, i llocs de reunió i per a la realització d'activitats.
- d). Impuls de **nous tallers de formació ocupacional per a joves**, que posin especial atenció en la formació al voltant dels nous filons d'ocupació, ampliant la tasca actual de l'Institut Municipal de Promoció de l'Ocupació (IMPO), i implicant-hi les petites empreses i els autònoms.
- e). **Ajuts econòmics (descomptes fiscals en taxes, etc.) a les empreses que posin en servei llars d'infants als centres de treball** per facilitar la conciliació de la vida laboral i familiar dels seus treballadors.

- f). Implantació progressiva d'**horaris flexibles a les biblioteques municipals** i l'habilitació en aquestes instal·lacions d'espais per a ús dels estudiants, a més d'aules d'estudi i noves tecnologies als centres cívics i associacions de veïns. Dues noves biblioteques fins l'any 2012.
- g). **Ampliar l'oferta educativa universitària més** enllà de l'activitat que es fa a Can Ruti i la que es pretén fer a la CACI, explorant noves possibilitats d'acollir estudis universitaris a Badalona.
- h). **Potenciació dels programes de lluita contra l'absentisme escolar**, amb la implicació transversal dels serveis d'Educació i els Socials de l'Ajuntament, i la participació de la Generalitat de Catalunya.
- i). Increment de la dotació econòmica per a **beques de menjadors escolars**.

4. Cultura i dinamisme cultural

La política cultural del govern municipal durant aquest mandat ha estat erràtica i marcada per les diferències de criteri entre els responsables polítics de la gestió cultural i moltes de les entitats ciutadanes que impulsen activitats culturals.

El fracàs dels mecanismes de participació cultural creats –amb l'engany del suposat procés participatiu d'elaboració del Pla Estratègic de Cultura de Badalona com a paradigma -, juntament amb els problemes que s'han donat amb la gestió del Teatre Zorrilla o la logística d'esdeveniments culturals tan significatius com les Festes de Maig, posen de manifest que cal un tomb a la gestió cultural que fa aquest Ajuntament.

Un tomb que s'ha de fer amb les persones. Perquè la cultura la fan les persones, hem de potenciar el seu dinamisme i la seva participació en les entitats i col·lectius de Badalona. Per això, en l'àmbit de la implicació social en la cultura:

- a). Impulsar **accions de suport i ajut a les entitats i associacions culturals**, així com als creadors més enllà de la política de subvencions.
- b). **Facilitar la tramitació d'ajuts**, i introduir l'exempció d'impostos municipals per a les entitats sense ànim de lucre, garantint la transparència en tots els processos administratius realitzats amb les entitats.
- c). Apostar pel **protagonisme del teixit associatiu cultural en la definició dels actes** culturals i lúdics de Badalona, deixant enrere la política intervencionisme que s'ha donat, per exemple, en el festival Blues i Ritmes.

D'altra banda, des de l'Ajuntament cal **explotar els elements culturals i històrics singulars**, com ara el patrimoni romà i el passat medieval i industrial de Badalona, així com els seus **elements territorials singulars**, que també són cultura, com el mar i la muntanya. En aquest sentit, creiem que cal:

- a). **Potenciar el paper del Museu de Badalona** com a motor de difusió de la Història de la ciutat, obrint-lo al conjunt dels ciutadans amb una oferta més dinàmica i estimulante.
- b). Desenvolupar **campanyes institucionals que uneixin els conceptes "Badalona" i "Història"**.
- c). Impulsar un **Programa de Coneixement de la Història de Badalona**, mitjançant el qual s'explicaria aquesta tradició històrica **als nous ciutadans**, des del primer moment en què passen a ser badalonins.
- d). **Redissenyar i reforçar**, en termes d'una major ambició i projecció exterior, tant **l'Escola de Natura** com de **l'Escola del Mar**.
- e). Desenvolupar un **Pla de recuperació de les masies de Badalona**, que permeti mantenir-les vives convertint-les en cases de colònies, albergs de joventut i equipaments per a entitats de la ciutat.



- f). **Recuperar les ermites de Sant Onofre i Sant Climent**, tant des del punt de vista infraestructural com des de la seva funció en el coneixement de la Història de Badalona.
- g). Introduir el **Monestir de Sant Jeroni de la Murtra en el circuit del patrimoni cultural divulgat a Catalunya**.

En l'àmbit de la **gestió d'infraestructures culturals**, proposem:



- a). **Impulsar el paper del Teatre Principal o del Cinema Picarol** com a infraestructura cultural. Garantir l'equilibri de l'operació de permuta.
- b). **Convertir el Teatre Zorrilla en un teatre de referència metropolitana**, que aculli espectacles dels circuits teatrals més prestigiosos, mantenint-lo com a escenari d'esdeveniments culturals de relleu.



Pel que fa als **projectes municipals encallats**, des de Convergència i Unió proposem:

- a). **Dotar Badalona d'un auditori i potenciar el Conservatori**.
- b). En conseqüència, **abandonar el projecte de la Piher i donar un altre ús a aquest edifici emblemàtic** del passat industrial de Badalona. Una proposta a estudiar seria la possibilitat de rehabilitar l'edifici perquè sigui la biblioteca de Casagemes, Canyadó i Morera.
- c). **Donar un ús a la Focus durant el període 2007-2011**. Des de CiU continuem apostant per la Focus com a espai per als universitaris, i plantejem si cal realment plantejar un projecte arquitectònic que multiplica el cost de posada en servei de l'edifici i que, en realitat, esdevé el fre per a convertir-lo en un edifici públic.

5. Participació ciutadana

L'objectiu de la participació ciutadana és només una part – i fins i tot potser no la més significativa- d'un repte polític més important: el de l'aprofundiment democràtic o, si es vol enunciar en negatiu, el de corregir els dèficits democràtics.

A dia d'avui podem dir que el model de participació ciutadana de l'Ajuntament de Badalona és un fracàs.



La creació d'organismes de caràcter participatiu no ha donat el resultat desitjable, probablement perquè foren creats amb objectius instrumentals. Així, el Consell de Ciutat, reunit en molt poques ocasions, s'ha acabat convertint en un organisme on presentar "solemnement" les propostes més significatives del govern, sense marge per a la discussió, posant en un pla secundari el debat i l'intercanvi d'idees profund per al qual s'havia creat aquest organisme. El mateix passa amb els consells de districte, que el govern municipal no utilitza per a les decisions de caràcter territorial.

Tenim, doncs, un Ajuntament que controla més que no allibera, que renya més que no pas felicitat. Un ajuntament excessivament burocratitzat i lent, amb una maquinària que sembla del segle XIX, incapaç de resoldre els reptes quotidians del segle XXI.

Des de CiU considerem que, en primer lloc, cal **canviar el plantejament general**. Cal, doncs, aprofundir en la gestió compartida –no intervencionista- de projectes i iniciatives socials, esportives, culturals, etc. Cal obrir un nou model de participació ciutadana que aposti pel diàleg

continu, per potenciar els mecanismes de consulta i informació sobre els principals assumptes de la vida pública de Badalona.

També considerem que cal **capacitar la societat civil**. Això vol dir facilitar i promoure l'autoorganització de col·lectius de ciutadans amb interessos i problemàtiques compartides, així com reforçar des de la confiança i el diàleg permanents les entitats i organitzacions ciutadanes que ja hi ha avui a la nostra ciutat. Algunes mesures serien:

- a). Oferir **cursos a la xarxa associativa perquè millori la seva autogestió**, amb l'objectiu que pugui dedicar el major nombre d'energies al seu objectiu social i agiliti els aspectes de funcionament: gestió més eficaç de l'entitat i dels serveis que presta.
- b). **Interrelacionar les entitats i associacions amb interessos compartits**. Fer xarxa de ciutadans i d'entitats. Es tracta de trencar la bilateralitat que regna en la relació de les entitats amb l'administració i promoure la multilateralitat.
- c). **Revisar els mecanismes i els processos d'inscripció al registre municipal d'entitats i facilitar-lo al màxim**.
- d). **Replantejar la política de subvencions, convenis i concertacions amb les entitats**. Una nova política de subvencions ha de ser clara, transparent i, sobretot, imparcial. No han de ser sistemàtiques, sinó per objectius i projectes. I tenir en compte tant la repercussió social com la representativitat. Si els criteris són clars i la informació és transparent, tothom pot entendre que rebí igual subvenció una entitat amb només 15 associats però amb una gran eficàcia en la gestió de programes d'inserció social, que una amb 50 persones però els únics destinataris de l'acció de la qual siguin els mateixos socis.
- e). Buscar fórmules per al **reconeixement com a interlocutors** i per a facilitar-ne l'autoorganització –sense intervencionismes- de **grups de veïns amb objectius molt concrets i limitats en el temps**. En podríem dir *associació temporal*.
- f). Establir fórmules per a la **participació personalitzada en els Consells de Ciutat, Sectorials o Territorials**. Un exemple: sense "representar" cap entitat, és evident que la participació de professionals de la cultura: actors, editors, un artista plàstic... en el Consell de Cultura podria ser oportuna i no significaria cap problema per a la resta d'entitats membres.
- g). **Revisar a fons el funcionament dels diversos Consells**, que avui pateixen d'un excés de reglamentació i de poca flexibilitat. Revisar i canviar els sistemes de les reunions del Consell de Ciutat, massa dirigides per "professionals de la reunió" i poc espontànies.
- h). **Revisar l'espai de participació de les intervencions públiques als Plens** amb l'objectiu de reforçar-ho. En aquest sentit caldria estudiar la possibilitat de separar aquest punt de l'ordre del dia dels plens ordinaris i, en contrapartida, **establir un nombre determinat de Plens municipals anuals, els únics punts de l'ordre del dia dels quals serien exclusivament els que proposen els veïns**.
- i). **Promoure centres de recursos per a entitats cogestionats entre l'Ajuntament i les entitats**, que oferissin assessorament, formació, recursos i material compartits, documentació, espais de comunicació i expressió, programari informàtic...

En l'àmbit de la participació ciutadana, **informació i descentralització** són elements clau, perquè poc democràtica serà la participació si la informació no ho és. La informació és bàsica per al coneixement i l'intercanvi positiu entre agents socials de la ciutat. En aquest sentit, una proposta per millorar els mecanismes d'informació seria acostar la informació als ciutadans. En aquest sentit, les **regidories de districte** haurien de ser un **punt d'informació de tota la ciutat**. Així per exemple, cal ser molt ambiciosos: una ciutat com la nostra s'hauria d'associar amb d'altres ciutats importants per desenvolupar conjuntament amb elles un programari que fes possible que des d'un servidor a cada districte és pogués accedir a tota la informació urbanística, censal, cadastral de la qual volgués disposar qualsevol ciutadà al moment. I a molta més informació, és clar.

6. Esports

La pràctica de l'esport és una de les activitats socials més implantades a Badalona. La tradició en el bàsquet i el futbol, juntament amb els esports nàutics vinculats amb la vocació marinera de Badalona, fan necessària una política esportiva potent.

Per això, des de CiU posarem en marxa diverses propostes concretes per dinamitzar la pràctica esportiva, especialment la de base, familiar, de lleure Per fer-ho, centrarem l'atenció tan en l'impuls i l'ajut d'iniciatives esportives, com en l'ampliació i millora de les infraestructures públiques per a la pràctica esportiva.



Principals propostes en l'àmbit esportiu:

- a). **Impuls de l'esport de base**, recuperant les competicions entre escoles.
- b). En l'horitzó 2020, Badalona tindrà **una piscina a cada districte actual**.
- c). **Millora dels poliesportius**, i ampliació pistes de bàsquet per equips de base.
- d). Millora del **manteniment de les instal·lacions esportives**, obrint la gestió a la iniciativa privada per optimitzar recursos públics sense que es perdi el caràcter públic del servei.
- e). **Promoció de l'esport de lleure**, amb especial atenció a aquells esports considerats minoritaris.
- f). Impuls de programes per **facilitar la pràctica de l'esport a les persones amb discapacitats físiques, sensorials o psíquiques**.
- g). **Programa d'esport per a la gent gran**, en col·laboració estreta amb els casals i centres cívics de la ciutat.
- h). Construcció abans de 2011 d'un **camp de rugby**, i d'un **rocòdrom** per a fer-hi pràctiques d'escalada.
- i). **Millora del procés d'assignació de places als cursos de natació** a les piscines públiques.
- j). **Remodelació dels pavellons de La Plana i Casagemes i de les pistes d'atletisme de Can Ferrater**.

IV – GOVERN I ADMINISTRACIÓ PÚBLICA

1. Ajuntament

Un Ajuntament més eficaç i amb una organització política que doni més protagonisme al territori i a les tres grans àrees de gestió pública: administració, persones i territori.

Aquest és el principal repte que té avui l'Ajuntament de Badalona, i que des de CiU creiem que es pot assolir amb una nova organització de l'estructura política i administrativa. Per això, i com a conseqüència de la proposta d'organització administrativa i territorial de CiU, l'Ajuntament ha d'estructurar-se d'una forma radicalment diferent de l'actual. **Avui hi ha nou tinences d'alcaldia, 17 regidories (8 sectorials i 9 territorials), en el que suposen 26 unitats de decisió política i regidors amb més d'una cartera.** Aquesta estructura organitzativa provoca que els responsables polítics tinguin multiplicades les atribucions, i que per tant hagin de dividir el seu temps a les tasques de més d'una regidoria. Alhora, aquesta diversitat d'atribucions genera una més gran necessitat de suport en càrrecs de confiança política, amb la càrrega econòmica que això implica. Singularment, la multiplicitat de responsabilitats polítiques facilita el conflicte polític i social, perquè la capacitat d'interlocució amb els ciutadans és menor.

Des de CiU apostem per una simplificació de l'estructura. Proposen que cada regidor s'ocupi d'una cartera. Concretament, l'estructura política de l'Ajuntament tindrà 14 unitats de decisió política (1 per cada regidor necessari per formar govern en un Ajuntament que té un ple amb 27 regidors). En aquest sentit, proposem l'existència de 6 tinences d'alcaldia (3 sectorial i 3 territorials), i vuit regidories de caràcter sectorial.

L'objectiu és millorar la gestió política gràcies a la concentració de la dedicació del regidor a un mateix àmbit. Alhora, s'aconsegueixi millor eficàcia dels serveis tècnics de l'Ajuntament, ja que la direcció política és més clara i efectiva. Lògicament, amb una estructura més simplificada i concentrada s'ha d'aconseguir una millor capacitat d'interlocució amb els ciutadans –organitzats o no–, ja que el regidor té plena dedicació a un territori o àmbit sectorial. Finalment, hi ha menys despesa en càrrecs de confiança política, i més capacitat de delegació d'atribucions al personal propi de l'Ajuntament.

Esquemàticament, la proposta organitzativa de CiU implica un escenari clarament diferent de l'actual:

En la concreció, **proposem dotar el territori de més pes polític del que té actualment**, donant poder polític i de decisió als redimensionats districtes. En aquest sentit, proposem **3 tinences d'alcaldia territorials** (corresponents als tres grans districtes –Centre, Sud, Nord), i **3 tinences d'alcaldia sectorials** (corresponents a Govern i Recursos Interns –administració-, Serveis a les Persones i la Comunitat, i Serveis al Territori i Medi Ambient).

ARA		PROPOSTA CIU	
9 Tinents d'Alcalde		6 Tinents d'Alcalde	
	9 sectorials		3 sectorials
			3 territorials (de Districte)
17 Regidories		8 Regidories	
	8 sectorials		8 sectorials
	9 territorials (de Districte)		
TOTALS			
26 unitats de decisió política		14 unitats de decisió política	
REGIDORS AMB MÉS D'UNA CARTERA		CADA REGIDOR S'OCUPARÀ D'UNA CARTERA	

D'aquestes tres tinences d'alcaldia sectorials dependran 8 regidories sectorials. La de Drets Civils i Relacions Solidàries dependria de la **tinència d'alcaldia de Govern i Recursos Interns**, juntament amb la Guàrdia Urbana i Badalona Comunicació SA.

De la tinència d'alcaldia de l'àmbit de **Serveis a les Persones i la Comunitat** dependrien les regidories de Cultura, Esports i Joventut, d'Educació, i de Benestar i Família, en la qual s'integrarien les polítiques socials i de la dona. De la regidoria de Cultura, Esports i Joventut en dependrien els organismes autònoms Museu de Badalona, el Patronat de la Música i Servei Municipal d'Esports. De la regidoria de Benestar i Família dependrien els organismes Institut Municipal de Serveis a les Persones i l'Hospital Municipal.

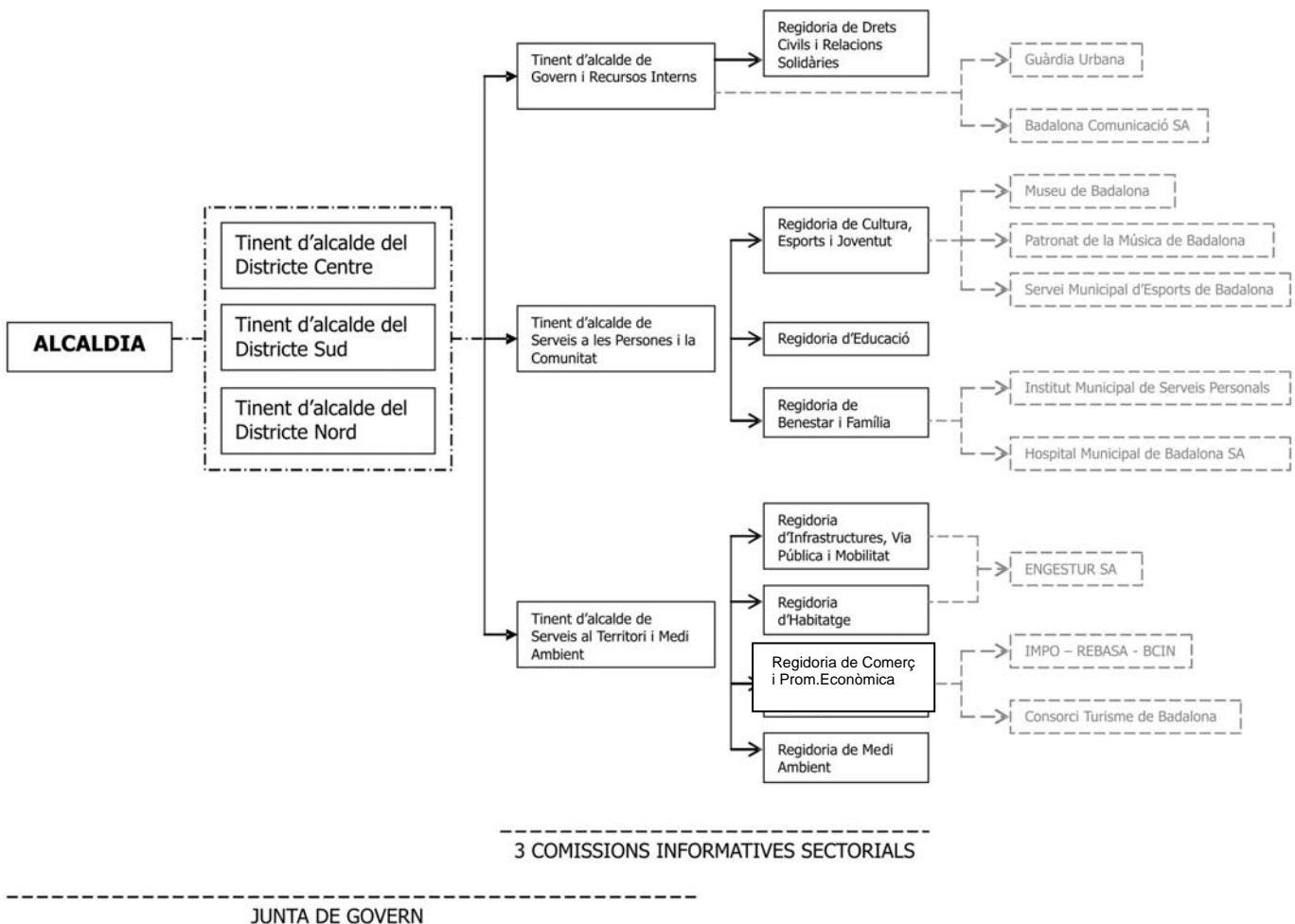
Finalment, la tinència d'alcaldia de **Serveis al Territori i Medi Ambient** inclouria quatre regidories. La d'Infraestructures, Via Pública i Mobilitat, la d'Habitatge, la de Promoció Econòmica i Turisme, i la de Medi Ambient. Les regidories d'Infraestructures, Via Pública i Mobilitat, i d'Habitatge tindrien competències en la gestió de l'empresa municipal ENGESTUR,

mentre que els organismes autònoms IMPO-REBASA-BCIN i el nou Consorci Turisme de Badalona dependrien de la regidoria de Promoció Econòmica i Turisme.

La **Junta de Govern** estaria formada per l'Alcaldia, els tres tinents d'alcalde territorials, i els tres tinents d'alcalde sectorials.

Cadascun dels tres grans àmbits sectorials comptaria amb una Comissió Informativa, a la qual s'afegiria la Comissió Informativa Territorial, participada per les tres tinences d'alcaldia territorials. Aquestes **quatre Comissions Informatives**, que comptarien amb la participació de representants de tots els partits polítics, elevarien punts a l'aprovació de la Junta de Govern i del Ple Municipal.

L'esquema de la nova proposta organitzativa de l'Ajuntament de Badalona és:



2 . Transparència informativa

Un dels mecanismes per millorar el resultat de la feina de l'administració municipal a Badalona és millorar els mecanismes de transmissió i recepció de la informació. En aquest sentit, des de CiU apostem per les noves tecnologies i la centralització dels tràmits en

una finestra única per àmbit d'actuació sectorial. Alhora, la transmissió d'informació sobre actuacions de l'administració serà molt més directa i proactiva. A la mesura ja plantejada d'informar els veïns propers sobre l'inici, terminis i característiques d'una obra pública, s'hi afegiran altres tipus de comunicacions, com ara l'explicació als col·lectius implicats de mesures de l'administració, serveis a l'abast o novetats normatives a les quals puguin acollir-se.

En aquesta línia, plantegem diverses propostes:

- a). **Ampliem els tràmits administratius que es poden fer per internet.**
- b). Informarem els col·lectius beneficiaris potencials de descomptes fiscals, serveis concrets, noves normes, etc.
- c). Cada gran àmbit sectorial tindrà una **finestreta única central**, i una a cadascuna de les tres oficines centrals de districte. Les sis oficines de barri funcionaran com a punts d'informació i atenció ciutadana.
- d). Hi haurà compromís de satisfacció de servei. L'Ajuntament **es retornarà l'import de qualsevol taxa pagada per un ciutadà o empresa en el cas que el temps de resposta per part de l'administració superi els límits** legals establerts en cada cas.
- e). S'editarà una **guia que reculli explicació de totes les ordenances municipals**, i es repartirà entre tots els badalonins, incloent-hi aquells que vinguin a viure a Badalona.
- f). Sol·licitarem la **col·laboració de badalonins "notables" i professionals prestigiats perquè en ajudin a governar millor**, aprofitant al màxim el nostre capital humà.
- g). **Hi haurà compromís de resposta al ciutadà.** Tots els escrits presentats tindran resposta per escrit. Cap ciutadà rebrà el silenci com a resposta.
- h). **Potenciarem la funció del Síndic Defensor de la Ciutadania.**
- i). Cada gran àmbit territorial i sectorial de l'Ajuntament presentarà un **informe anual d'acció davant el Ple municipal**, que serà exposat al públic.

ÍNDEX

I- INTRODUCCIÓ

1. El present.....	Pàg. 2
1.1. Un model esgotat.....	Pàg. 2
1.2. Un govern vell amb una administració antiga.....	Pàg. 2
1.3. Una ciutat amb poc pes i escassos recursos.....	Pàg. 3
1.4. Una ciutat amb poc diàleg social.....	Pàg. 4
2. Els objectius.....	Pàg. 4
2.1. Una alternança possible.....	Pàg. 4
2.2. Una administració al dia.....	Pàg. 5
2.3. Una ciutat amb diàleg social.....	Pàg. 6
2.4. Una ciutat al món.....	Pàg. 6

II- CIUTAT I TERRITORI

1. Nova ordenació administrativa del territori.....	Pàg. 9
2. Urbanisme i infraestructures.....	Pàg. 12
2.1. Planificació territorial.....	Pàg. 12
2.2. L'autopista.....	Pàg. 14
2.3. Transport públic i mobilitat sostenible.....	Pàg. 15
2.4. Via Pública.....	Pàg. 16
2.5. Barris en crisi.....	Pàg. 17
2.6. Habitatge.....	Pàg. 18
3. Medi Ambient.....	Pàg. 18
3.1. La platja.....	Pàg. 18
3.2. Serralada de Marina.....	Pàg. 18
3.3. Contaminació i recursos naturals.....	Pàg. 19
3.4. Residus.....	Pàg. 20
4. Economia.....	Pàg. 20
4.1. Infraestructures al servei de l'economia.....	Pàg. 20
4.2. Actuacions per al comerç de proximitat.....	Pàg. 21

III- LES PERSONES

1. Sanitat i serveis socials.....	Pàg. 21
2. Immigració.....	Pàg. 22
3. Educació.....	Pàg. 26
4. Cultura i dinamisme cultural.....	Pàg. 27
5. Participació ciutadana.....	Pàg. 28
6. Esports.....	Pàg. 30

IV – GOVERN I ADMINISTRACIÓ PÚBLICA

1. Ajuntament.....	Pàg. 30
2. Transparència informativa.....	Pàg. 32