

**Només una de
cada cinc
l·listes
gironines és
encapçalada
per una dona**

Les independents són les l·listes electorals amb més dones al capdavant, i les de CiU són les que en tenen menys

Les dones només encapçalaven una de cada cinc llistes

CANDIDATURES Menys del 20% de les 700 candidatures de les comarques gironines es presenten amb una dona al capdavant **DONES** Les llistes independents són les que tenen més dones de número 1, i les de CiU, les que en tenen menys

Tela Bastons
GIRONA

La llei del 2007 per a la igualtat efectiva entre homes i dones obliga a mantenir un equilibri entre sexes en les llistes electorals: com a mínim s'ha de mantenir la proporció de 40%-60%. I el més habitual és que hi hagi un 60% d'homes i un 40% de dones. A més, la proporció mínima del 40% s'ha de mantenir en cada tram de cinc llocs.

Però la llei no diu res de qui ha de ser el cap de llista. I si s'analitzen les 700 candidatures presentades a les comarques gironines per a les eleccions de diumenge, només una de cada cinc és encapçalada per una dona.

CiU, a la cua
Les diferències són considerables en funció del partit, i la proporció de dones caps de llista és inversament proporcional al nombre de llistes presentades. O sigui, que com més llistes, menys proporció de dones, que és el que passa amb CiU, el PSC i ERC. Aquestes tres forma-



Una vintena de les dones que encapçalaven alguna de les 700 llistes de les comarques gironines ■ GIRONA / MARTÍ ARTALEJO

cions gairebé presenten el mateix nombre de candidatures encapçalades per dones -26, 22, i 20, respectivament-, amb la diferència que CiU n'ha presentat moltes més que el

PSC i ERC. Per això CiU és el partit que proporcionalment té menys dones encapçalant una llista, un 12,4% de les 209 que ha presentat. Això vol dir que poc més d'una de cada deu

llistes convergents tenen una dona al capdavant.

Independents, al davant
Al pol oposat hi ha les llistes d'independents, que ocupen el primer lloc tant

en xifres absolutes com en xifres relatives pel que fa a les que són encapçalades per dones: n'hi ha 28, que representen el 34% de les llistes independents.

SI té un 25% de llistes

encapçalades per dones, el que passa és que en xifres absolutes són 5 d'un total de 20. En tercer lloc hi ha el 23% de la CUP -3 encapçalades per dones d'un total de 13-; PP amb el 17,9% -12 de 67 llistes-; 16,1% del PSC -22 de 136 llistes-; 15,9% d'ICV -7 de 44-; 15,5% d'ERC -20 de 129-, i CiU amb el 12,4%.

També resulta interessant veure la relació entre

Com més llistes, menys proporció de dones al capdavant

el partit i la mida del municipi on una dona és cap de llista. Els independents presenten dones tant en municipis grans com petits. Però les candidates de CiU són bàsicament de municipis petits, menys a la Bisbal o Tossa de Mar. Mentre que en el cas del PSC-PM ja hi ha més candidates en poblacions més grans com ara Girona, Salt, Roses, Palamós, Platja d'Aro i Tossa de Mar. ■

MÉS DADES

Els homes dominen a les capitals de les comarques gironines

Els homes dominen amb contundència com a caps de llista en les capitals de les vuit comarques gironines. Si fa quatre anys a Girona la batalla era de cinc contra cinc, aquesta vegada hi ha 10 homes caps de llista que s'enfronten a 5 dones. A Banyo-

les són 4 homes contra 2 dones; a Figueres, 5 contra 2; a la Bisbal d'Empordà, 4 contra 1; a Santa Coloma de Farners totes set candidatures són encapçalades per homes; a Olot són 7 contra 2, i a Puigcerdà hi ha una sola dona contra 5 homes.

Municipis que ja saben que tindran alcaldessa

Hi ha municipis que ja saben que tindran una alcaldessa, ja que totes les candidatures que s'han presentat són encapçalades per dones. És el cas de Tossa de Mar, Rabós d'Empordà i Palau de Santa Eulàlia.



Les tres candidates a l'alcaldia de Tossa ■ N.F.

Catalunya ha passat del 1,6% al 12,7% d'alcaldesses en 24 anys

La xifra d'alcaldesses és molt inferior a la d'alcaldes, tot i que ha augmentat els últims anys. A Catalunya el 2007 hi havia un 12,68 de dones al capdavant d'una alcaldia, quan el 1983 eren un escàs 1,6%, segons dades de l'Institut de la Mujer. Ara al cap-

davant hi ha el País Basc, amb el 20% de dones alcaldesses, seguit per la comunitat de Madrid. Pel que fa a regions, a Catalunya ara les dones representen gairebé el 30% del total, quan el 1995 eren gairebé la meitat, el 15,3%.

Detenen un caporal policial de Palamós

■ L'home, que estava begut, va agredir uns mossos a l'estació del Nord de Barcelona

Òscar Pinilla
PALAMÓS

El caporal de la policia local de Palamós, Jordi Gtíell, va ser detingut dissabte passat a Barcelona per haver agredit uns mossos d'esquadra. Segons van informar ahir fonts de la policia catalana, els fets van passar pels volts de les vuit del vespre a l'estació del Nord de Barcelona, a la zona de l'Arc de Triomf.

Aquell vespre, la central dels Mossos va rebre un avís del personal de seguretat privada de l'estació que avisava que hi havia una persona amb senyals d'embriaguesa que increpava els viatgers i que havia caigut a terra més d'una vegada. Inmediatament s'hi va presentar una patrulla dels Mossos d'Esquadra, que va comprovar que efectivament l'home estava sota els efectes de l'alcohol. Segons la diligència policial, els

agents van demanar a l'home que deposés la seva actitud, però ell va reaccionar violentament i els va advertir, alhora, que ell també era policia. Va ser llavors quan els mossos se'l van endur detingut per una falta d'amenaques contra els vigilants de seguretat i un delictes d'atemptat contra agents de l'autoritat.

Segons va destacar ahir el regidor de Seguretat i Mobilitat de Palamós, Alfons Bartolomé, el caporal té un expedient "impecable"; a més, va afirmar que l'agressió als mossos havia passat fora del seu horari laboral, i per tant, quan no exercia funcions policials. Bartolomé assegura també que caldrà esperar una hipotètica sentència judicial en el cas que es decideixi obrir un expedient. En tot cas, segons remarca Bartolomé, la discussió amb els mossos es va produir quan el caporal estava fora de servei. De fet, Gtíell no se n'amaga, i va ser el primer a demanar una reunió amb el cap de la policia de Palamós per donar explicacions. ■

Infantils

GIRONA

► 17.30. Biblioteca Ernest Lluch. *Chomón per a la mainada*, a càrrec de la Federació Catalana de Cineclubs. Cinema mut amb narració en directe de contes com *El gat amb botes* i *El petit Polzet*.

PALAMÓS

► 11.00. Biblioteca Lluís Barceló i Bou. Contes a dins la capsa, a càrrec d'Olga Cercós.

PLATJA D'ARO

► 18.30. Casa Lila. Jugar en família, espai d'activitats dirigides per a pares i mares amb fills de 3 a 8 anys.

les *Xilòganes Gironines*, a càrrec de Marina Garcia Carbonell i Jordi Carreras. Dins el dia Internacional dels Museus.

► 21.00. Sala d'actes de l'Hospital Josep Trueta. Conferència amb el títol *Reflexions i aspectes humans de la medicina forense*, a càrrec del Dr. Narcís Bardalet.

Gastronomia

BEGUR

► 13a campanya gastronòmica del peix de roca.

CALONGE-SANT ANTONI-PALAMÓS

► Menú de la Gamba. Fins al 17 de juliol.

LA JONQUERA

► 11.00. MUME. Presentació de la incorporació d'un nou objecte al fons del Museu: *Maleta d'un oficial de l'exèrcit popular exiliat*. I tot seguit, ponència *L'honoradesa d'un militar de la República*, a càrrec de Julio Clavijo, historiador. Dins el Dia Internacional dels Museus.

Donació de sang

CASTELLÓ D'EMPÚRIES

► 17.00 a 21.00. Sala municipal.

GIRONA

► 10.00 a 14.00. Mossos d'Esquadra, polígon Mas Xirgu.

zona de treball... per a joves a partir de 12 anys.

CASTELLÓ D'EMPÚRIES

► 09.00 a 14.00 i 16.00 a 19.00. Museu d'Història Medieval de la Cúria-Presó, s.XIV. Jornada de portes obertes.

GIRONA

► A partir de les 10.00. Museu d'arqueologia de Catalunya, Museu d'Història de la Ciutat, Museu d'Història dels Jueus, Museu del Cinema i Museu d'Art de Girona. *Museu i Memòria*, jornada de portes obertes. Dins el Dia Internacional dels Museus.

► 10.00 a 20.00. Museu del Cinema. Pantalla oberta. Sandra

► 21.00. Espai Núria. Projectió del documental *Vivir del aire*.

PALAFRUGELL

► 10.00 a 13.00 a 17.00 a 20.00. Museu del Suro. Portes obertes.

PALAMÓS

► 10.00 a 13.30 i 15.00 a 19.00. Museu de la pesca. Jornada de portes obertes.

SANT FELIU DE GUÍXOLS

► 18.00. Biblioteca del Centre cívic Tueda. Aules culturals: patrimoni del Monestir de Sant Feliu de Guíxols, Orfebreria, per Rosa Ferrer.

VILADRAU

► Dia Internacional dels Museus. 11.00 a 13.30 i de 15.30 a

La incertesa s'apodera del Palamós després del descens

► El degà ha de començar a perfilar un nou projecte entre el retorn a Tercera o l'austeritat a 1a Catalana

PALAMÓS | RAMON RIBAS

■ El 15 de maig del 2011 quedarà gravat com un dels episodis més tristos en la història centenària del Palamós amb el descens a 1a Catalana després de moure's durant 24 anys entre la 2a A, 2a B i Tercera. Confirmada la pèrdua de categoria la incertesa sobrevola el Nou Estadi i en els propers dies el club dirigit per Juli Torrent haurà d'emprendre un nou camí: el d'ambi-

cionar recuperar la categoria perduda o el de fer un paper digne a Primera Catalana sense posar-se cap tipus de pressió. El tècnic del degà, Jordi Condom, molt tocat per posar el punt i final a 7 temporades seguides a Tercera, explica que «penso que teníem equip per quedar més enlaire i sap molt greu no salvar-nos per no sumar un punt més, però, l'important és que el Palamós està viu. Hi ha una bona fornada de jugadors i ara cal asseure's i crear nous objectius perquè tenim 113 anys d'història i el club ha de seguir».

L'excapità del Palamós, lamenta que «cada any estem fent equilibris i caminant per la corda flui-

xa per quadrar pressupostos i al final acabes caient», diu Jordi Condom que assegura haver passat «molta angoixa» fins al punt de tenir la sensació «de perdre dies de vida».

Del futur del Palamós, Condom assegura que «en aquests moments hem rebut un cop molt dur i cal recuperar-nos. Hem d'esperar uns dies, animar-nos tots plegats i continuar amb la història del Palamós». Segons Condom, «el club ha de decidir què fer a partir d'ara». El capità, Joan Bayona, explicava totalment abatut que «vaig viure de manera indirecta el descens de 2a B a Tercera amb Julià Garcia d'entrenador però no és comparable

LA CLAU

Una web assegurava anit que el Palamós impugnaria el partit de Vilafranca per alineació indeguda



La web especialitzada en futbol futbolcatalunya.com publicava ahir a la nit que el Palamós havia presentat impugnació del partit de diumenge a Vilafranca (1-1) corresponent a la darrera jornada de Tercera. Els gironins, amb l'empat, van certificar el descens. Segons la web, el Palamos al·legaria una alineació indeguda dels locals. Ahir a la nit ningú del club ho va poder confirmar.

amb baixar de Tercera a 1a Catalana». Bayona agraeix «el suport impagable de la Penya Sport i em trec el barret davant seu», mentre no amaga la següent reflexió: «Hem baixat perquè ho hem merescut i perquè no hem fet les coses bé».

Agenda i Ca

Mercats

► Amer, Banyoles, Begur, Casà de la Selva, Llançà, Maçanet de la Selva, Salt, Sant Antoni de Calonge, Sant Pere Pescador, Sarrià de Ter.

Música

GIRONA

Casa de Cultura ► A les 8 del vespre a l'Auditori Josep Viader de la Casa de Cultura, concert

Laura Espinàs. *El Fotomuntatge Arquitectònic. El cas de Mies van der Rohe*, a càrrec de Xavier Moliner. *Bioinspired iron and manganese catalysts for the effective and selective oxidation of alkanes and alkenes*, a càrrec de Laura Gómez. A 2/4 de 8 de la tarda.

PALAMÓS

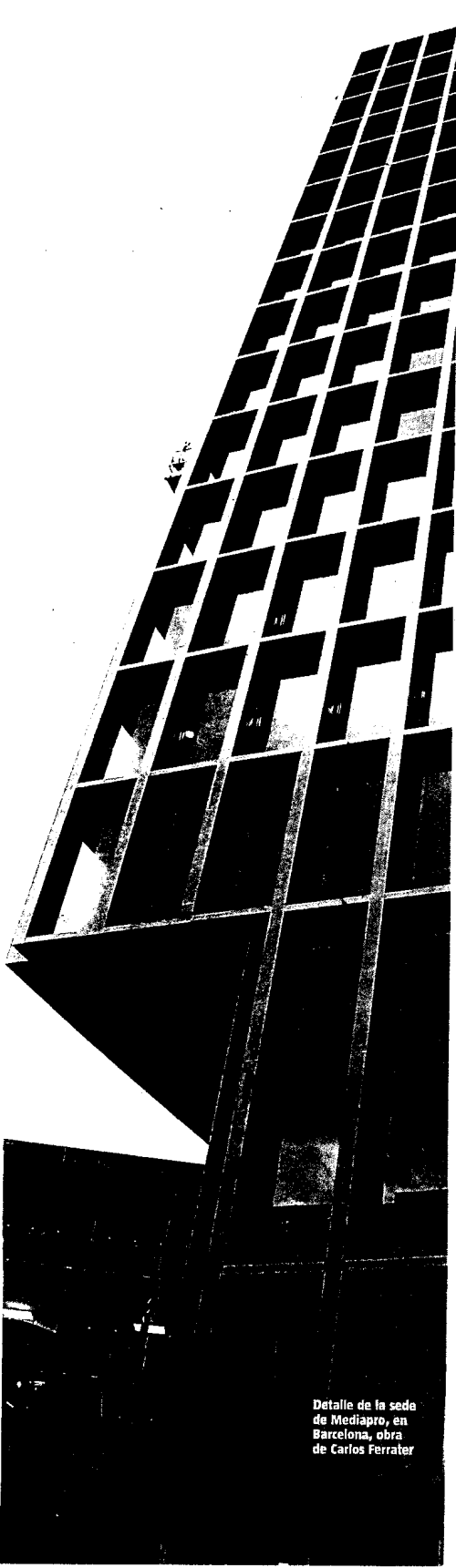
Dia internacional dels museus ► Jornada de Portes Obertes al Museu de la Pesca
Hora: De 10 a 2/4 de 2 de la tarda i de 3 a 7.

Nuevo mapa de la arquitectura catalana

La cita olímpica de 1992 reveló al mundo la capacidad organizativa de Barcelona y, particularmente, las virtudes de su arquitectura y su urbanismo. La profesión que afrontó aquel reto estaba fuertemente cohesionada alrededor de la figura de Oriol Bohigas. Casi veinte años después, dicha profesión se estructura de modo muy distinto: el mapa de la arquitectura catalana –que ‘Cultura/s’ esboza aquí– es hoy otro



LOS REFERENTES ACTUALES. En la parte superior, de izquierda a derecha, aparecen las fotos de Carlos Ferrater, Jordi Badia, Josep Llinàs, José Antonio Martínez Lapeña y Elías Torres. En la parte inferior, se publican imágenes de Lluís Clotet, Josep Lluís Mateo, los tres integrantes del despacho RCR (Ramon Vilalta, Rafael Aranda y Carme Pigem) y Esteve Bonell. En esta selección de arquitectos que podríamos considerar como principales referentes profesionales de la actual arquitectura catalana, todos ellos en activo y con obras en curso, podríamos añadir a un difunto: Enric Miralles. Porque este arquitecto fallecido en el año 2000 sigue proyectando su influencia sobre diversos colegas que, en cierta medida, ensanchan el legado mirallesiano con trabajos de su propia autoría.



Detalle de la sede de Mediapro, en Barcelona, obra de Carlos Ferrater

LIÄTZER MOIX

La cosecha arquitectónica barcelonesa de los años 80 fue excelente y heterogénea. Incluyó frutos sorprendentes –la plaza de los Països Catalans (Viaplana/Piñón)–, maduros –la ampliación de la Escuela de Arquitectura (Coderch)– y en su justo punto –el Velódromo de Horta (Bonell/Rius)–. Luego llegó la transformación ante los JJ.OO. del 92, abierta ya a profesionales con nuevas inquietudes –Miralles, Bru...– y a autores extranjeros. En su conjunto, dicha operación reportó a la ciudad un sonoro aplauso internacional.

Pese a la variedad de criterios que se expresaron en aquellos años, el colectivo arquitectónico estaba muy cohesionado. La figura de Oriol Bohigas, hegemónica en ámbitos como el teórico, el profesional, el universitario, el municipal o el editorial, era dominante en la arquitectura barcelonesa y, por extensión, en la catalana. Resultaba imprudente actuar fuera de su tutela: coloquialmente se hablaba del gremio local como la *Família Bohigas*. Una familia que se representó –véase el gráfico de *La ciudad de los arquitectos* (1994) reproducido en la página 7– como un árbol de organizada copa, donde se alineaba disciplinadamente lo mejor de la profesión. En el tronco, alimentándolo y controlándolo casi todo, aparecía Bohigas, cabeza visible del despacho MBM.

Han pasado casi veinte años desde que se esbozó aquel esquema, como tal impreciso, pero en lo esencial veraz. Veinte años en los que se ha ido diluyendo o desvirtuando el modelo *Barcelona* de actuación arquitectónica y urbana. Veinte años en los que con frecuencia se ha confiado más en el talento del *star system* foráneo que en el de la reputada escuela local, cuyos cachorros bracean hoy para remontar el torrente de una crisis que arrastra y desfigura la profesión. Veinte años, en suma, que han revolucionado el mapa de nuestra sociedad arquitectónica, de sus ideas y poderes. ¿Cómo se estructura ahora dicha sociedad? ¿Quiénes son sus profesionales de referencia, los que han construido más y mejor, los más conectados e influyentes? ¿Cuáles son las corrientes y plataformas emergentes? ¿Qué ideas prevalecerán si el domingo CiU arrebató la alcaldía de Barcelona al PSC, que la controla desde abril de 1979, cuando Narcís Serra se hizo con ella?

El propósito de esta nota –sintetizada en el gráfico de las páginas 4 y 5, que la ilustra– es aportar respuestas a tales preguntas. No serán exactas, puesto que las magnitudes y los profesionales mencionados son de diversa índole. Y algunas de las presencias, ausencias o ubicaciones en este nuevo mapa de la arquitectura local –organizado en cuatro niveles: referentes actuales, emergentes, barrio central

y barrio histórico– suscitarán quizás desacuerdos. Pero globalmente, según las fuentes consultadas, no andan lejos de la realidad.

BARRIO DE LOS REFERENTES ACTUALES

Ya no hay una figura central en la arquitectura local. Bohigas sigue en activo y combativo a los 85 años, pero su papel no es determinante como en los primeros 80. Y Enric Miralles, el último genio barcelonés, falleció en 2000 con solo 45 años. De modo que los referentes de hoy son aquí varios. Por orden alfabético, podríamos incluir en esta primera lista a Jordi Badia, Esteve Bonell, Lluís Clotet, Carlos Ferrater, Josep Llinàs, Josep Lluís Mateo, Enric Miralles –sigue ganando batallas tras morir, de la ma-

La élite de la arquitectura catalana puede dividirse actualmente en cuatro grupos: referentes, emergentes, centrales e históricos

no de quienes se formaron con él–, Elias Torres / J.A. Martínez Lapeña y RCR (Aranda/Pigem/Vilalta). Pero, atendiendo a una combinación de factores –la calidad de su obra, sus alianzas institucionales, su proyección internacional o el reconocimiento que concita entre sus colegas, de mejor o peor grado–, quizás destaque ahora Carlos Ferrater, creador del estudio familiar OAB (Office of Architecture in Barcelona). En sus inicios partidario de una arquitectura alternativa (la hinchable *Instant City*, Eivissa, 1971), luego *outsider* de la citada familia Bohigas, Ferrater adquirió impulso en la época olímpica, con obras como el Jardín Botánico, y ha acabado acaparando concursos y encargos. Entre sus últimas realizaciones se cuentan la sede de Mediapro en Barcelona o el Paseo Ma-

Por sus obras, por sus alianzas y por su proyección, Carlos Ferrater destaca ahora en la escena local

ritimo de Benidorm; y entre sus premios, el Nacional de Arquitectura en 2009. En tiempos de capricho arquitectónico, ha desarrollado un método geométrico que da estructura y plástica a su obra, mientras se multiplicaba en el ámbito docente (ETSAB, UIC...) o impulsaba la creación de *Arquitectes per l'Arquitectura*. Esta flamante sociedad gremial, al estilo del RIBA británico, tiene previsto presentarse en público antes del verano y aspira a reunir la *crème* profesional en estas horas bajas –al menos en lo económico– para el Col·legi Oficial d'Arquitectes de Catalunya, otra motor profesional y cívico.

En la lista de referentes profesionales actuales abundan los veteranos. Lluís Clotet, cuya carrera se ha visto coronada también con el

Nacional de Arquitectura (2010), atesora un premio superior: sus compañeros le reconocen como uno de los sabios del gremio. Asociado hasta hace poco a Ignacio Parricio –otro sabio de la construcción– ha levantado obras como sus torres en Diagonal Mar o sus viviendas en Sant Pere de Ribes. También son figuras de larga trayectoria Esteve Bonell –que con Josep M. Gil y otros autores ha diseñado impecables obras públicas aquí, como los Juzgados de Girona o el nuevo Hospital de Sant Pau en Barcelona, y en el extranjero, complejos urbanos como el de Tilburg en Holanda–; o Elias Torres y J.A. Martínez Lapeña, a medio camino entre la magia y la contundencia, siempre sorprendentes, con traba-

jos como los apartamentos en Villa Olímpica, la placa fotovoltaica del Fòrum o el posibilista Teatre CC-GB en Barcelona, y con un destacado papel –en el caso de Torres– en la ETSAB, en la línea abierta por Rafael Moneo. Por su parte, Josep Lluís Mateo, que junto a Eduard Bru impulsó una primera rebelión ante la hegemonía de Bohigas, se ha destacado por su labor al frente de MapArchitects, con obras foráneas como la sede del Bundesbank en Chemnitz, o aquí, como el conjunto del Centro Internacional de Convenciones de Barcelona o la Filmoteca, a punto de ser inaugurada, al tiempo que perfilaba el Barcelona Institute of Architecture (Biarch), un centro internacional de posgrado, o impartía clases en su cátedra del ETH de Zurich.

En una línea más expresiva, despuntan RCR y Josep Llinàs. Rafael Aranda, Carme Pigem y Ramon Vilalta (RCR) han atraído la atención mundial sin moverse de Olot. Su particular lenguaje arquitectónico, que armoniza el acero con la naturaleza, ha alcanzado expresiones destacables como son las soterradas Bodegas Bell-lloc de Palamós. Y ha interesado a clientes lejanos como los impulsores del museo dedicado al pintor Soulages en Rodez (Francia) o a promotores para los que prepararon enormes proyectos en Dubai. A su vez, Josep Llinàs se ha distinguido como inquieto investigador espacial y formal en construcciones como la Biblioteca Fuster en Barcelona (con Joan Vera), o el Teatro L'Atlàntida en Vic, de potente quinta fachada.

A diferencia de los autores hasta aquí citados, Jordi Badia pertenece a una generación más joven, que ronda el medio siglo. El volumen de su obra no alcanza al de otros referentes actuales. Pero ha firmado ya proyectos de relieve, como los juzgados de Sant Boi, el CAP Progrés-Raval en Badalona y en particular Can Framis: en es- >

LA DADA DEL DIA
Plàstics recollits a les aigües catalanes
 Quantitat acumulada l'estiu del 2010



Font: Agència Catalana de l'Aigua

Temporada de bany marcada per les retallades

La Generalitat no recollirà a l'estiu les escombraries flotants del mar

Ajuntaments i ports busquen mancomunar-se per contractar el servei d'embarcacions de neteja || Els alcaldes critiquen la demora de la notificació oficial perquè a penes els deixa marge de reacció

FERRAN COSCULLUELA / GIRONA
 RAFAEL MORALES / TARRAGONA

Les conseqüències de les retallades de la Generalitat poden acabar flotant aquest estiu en forma d'escombraries davant de les platges catalanes. Obligada a aplicar una important tisorada pressupostària, l'Agència Catalana de l'Aigua (ACA), que arrossega un deute de 2.450 milions d'euros, ja ha començat a comunicar a les empreses que acostumava a subcontractar per prestar el servei que aquest any no podrà assumir el cost de la retirada de residus sòlids flotants del litoral. El 2010, les embarcacions de neteja que van realitzar aquesta tasca van extreure del mar més de 231 metres cúbics d'escombraries, principalment plàstics i restes de fustes llançades a l'aigua.

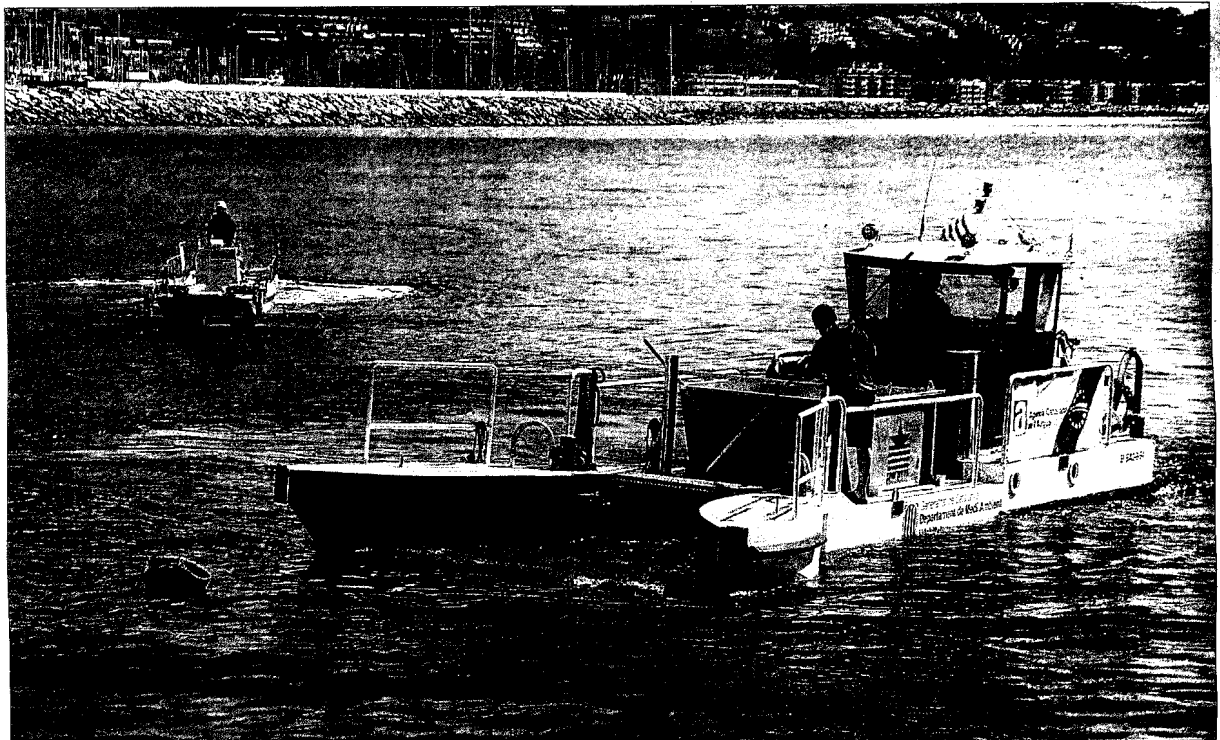
A més dels inconvenients i l'esforç afegit que el final del servei suposarà per a les extenuades arques municipals, diversos alcaldes han expressat la seva indignació perquè l'agència no els ha comunicat directament la seva decisió, sinó que han estat les empreses subcontractades les que han anat als consistoris per donar-los la bona notícia i oferir-los els seus serveis.

Aquest ha estat el cas dels ajuntaments de Roses, l'Escala (tots dos a l'Alt Empordà) i Palamós (Baix Empordà), amb una alcaldessa, Teresa Ferrés, que admet que es va quedar d'una peça quan va rebre la visita de l'empresa. «El més probable és que acabem mancomunant el servei amb l'Ajuntament de Calonge», explica la regidora socialista.

AIGÜES NETES // A Roses, en canvi, la notícia nova causar cap alarma perquè el port esportiu de la localitat té una barca de neteja i l'ajuntament té un contracte de serveis. L'Escala encara està estudiant quines mesures prendrà aquest estiu, però en tot cas els responsables municipals asseguren que les aigües estaran netes.

Una altra situació és la de Blanes (Selva), amb un regidor de platges, Celestino Lillo (PP), que reconeix que l'ACA els ha deixat «amb el cul a l'aire» i, per aquest motiu, es plantegen cobrir el servei amb una vella barca de salvament i la recollida de residus a mà.

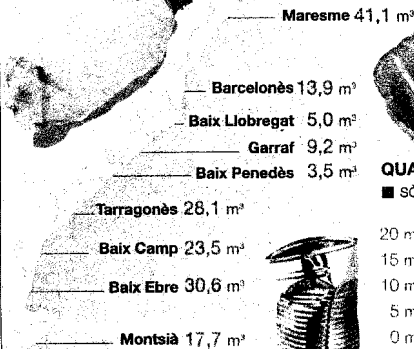
«Sembla que volen matar la galli-



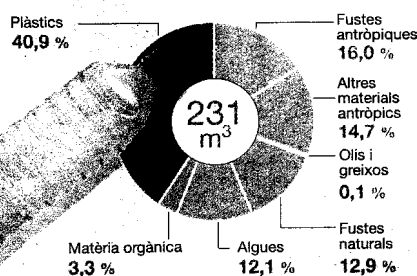
► Una embarcació de neteja s'aproxima per recollir un residu flotant, en una exhibició realitzada el juny del 2009, a Castelldefels.

LA RECOLLIDA DE SÒLIDS FLOTANTS EN AIGÜES DEL LITORAL

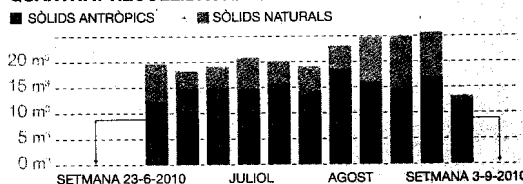
DADES DEL 26-3-2010
 AL 3-9-2010



DIFERENTS TIPUS DE SÒLIDS RECOLLITS



QUANTITAT RECOLLIDA A L'ESTIU



Font: Agència Catalana de l'Aigua

RAMON CURTO

na dels ous d'or», clama l'alcalde de Cambrils (Baix Camp), Robert Benaiges (PSC). «Si el turisme és una de les nostres principals fonts d'ingressos, no es poden tenir les platges brutes», afegeix. A Cambrils, com a la resta dels municipis de la Costa Daurada, no hi ha informació oficial sobre el final del servei, encara que tots els indicis apunten que és el que passarà. El consistori -amb nou quilòmetres de litoral, nou platges i set rieres que desemboquen al mar- també ha rebut ofertes d'empreses per al servei. «Suposo que després de les eleccions faran oficial la decisió», va dir Benaiges.

Que l'aigua de les platges estigui neta no és menys important a la veïna Salou (Tarragonès), on hi ha 26.000 habitants censats que s'incrementen a l'estiu fins als 200.000. «Quan tinguem la notificació oficial, prendrem les mesures oportunes perquè el servei de neteja de les aigües és molt important per al municipi», explica Marc Montagut.

L'ACA garanteix que mantindrà els controls de qualitat de l'aigua

►► Ni confirma, ni desmenteix. La decisió sobre què passarà aquest estiu amb els vaixells de neteja no es comunicarà «fins que el pla de viabilitat financera de l'empresa estigui redactat», argumenta un portaveu. Immer- sa en una delicadíssima situació econòmica, amb un deute que supera els 2.450 milions d'euros i uns compromisos d'inversió de 3.100 milions més, l'Agència Catalana de l'Aigua (ACA) retallarà «allà on legalment sigui possible, en serveis que la llei no l'obligui a prestar», afegeix el mateix portaveu.

►► I les campanyes de recollida de residus sòlids del mar, iniciades el 1990 en col·laboració amb els ajuntaments, són un d'aquests serveis no regulats per llei. «Una altra cosa són els controls de qualitat de les aigües costaneres, que es continuaran realitzant», van indicar les mateixes fonts. Les inspeccions seran quinzenals i començaran a finals de maig, entre altres coses, perquè ho dicta la Unió Europea.

►► El 2009, el servei de vigilància de la qualitat de les aigües el van prestar 44 embarcacions, de les empreses FCC i Ecolmare Iberica, i una avioneta. M. J. IBÁÑEZ

(CDC), responsable de les àrees de gestió del territori i promoció econòmica del consistori tarragoní.

BCN, AMB BARQUES PRÒPIES // Encara que compta amb dues barques pròpies que s'ocupen de la recollida, fonts de l'àrea de Medi Ambient de l'Ajuntament de Barcelona van lamentar la mesura restrictiva perquè «esporàdicament» les embarcacions contractades per l'ACA se sumaven al servei.

Badalona és l'altra localitat metropolitana amb embarcació pròpia, informa David Placer. «Hi havia queixes i per això la tenim. L'any passat va treballar del juny al setembre i aquest any farem la mateixa temporada però en lloc de vuit hores, en treballarà sis cada dia», explica Mercè Rius, regidora de Medi Ambient.

Al Baix Llobregat, els municipis es quedaran sense el servei si, com sembla, l'ACA deixa de contractar-lo. Sergi Alegre, regidor d'Urbanisme i Medi Ambient del Prat de Llobregat, lamenta que l'organisme no hagi avisat amb temps perquè els ajuntaments poguessin convocar un concurs propi si es confirma la mesura. A Castelldefels, amb gairebé cinc quilòmetres de platja, tampoc saben si tindran el servei de neteja dels residus flotants. Al Maresme també s'estan valorant diferents solucions per poder mantenir el servei durant els mesos d'estiu. ≡

► Golejadors

NOM	EQUIP-	PART.	GOLS	MITJ.
Melo	Cornellà	36	20	0.56
Planagumà	Manlleu	36	19	0.53
Miguel	Amposta	34	16	0.47
Dani Nieto	Espanyol B	33	15	0.45
Virgili	la Pobla Maf.	29	15	0.52
Carlitos	Terrassa	36	14	0.39
Adrià	Balaguer	33	14	0.42
Lucas Porcar	Espanyol B	32	14	0.44
Enric	Cornellà	33	13	0.39
Pedrito	Llagostera	36	12	0.33
Querol	Reus	29	12	0.41
Aumatell	Manlleu	38	11	0.29
S. Triguero	Gavà	37	11	0.30
Boris	Castelldefels	37	11	0.30
Cervantes	Gavà	37	11	0.30
David Haro	AE Prat	35	11	0.31
Segalés	Europa	27	11	0.41
Cebri	Europa	24	11	0.46
Uri	Llagostera	36	10	0.28
Urbano	Terrassa	34	10	0.29
Molist	Terrassa	38	9	0.24
Puchi	Vilafranca	37	9	0.24
Chumbi	Reus	36	9	0.25
Quim Araujo	Muntanyesa	36	9	0.25

la radiografia de tercera divisió



Genís Balaguer 25 9 0.36

► Porters

NOM	EQUIP	PART.	GOLS	MITJ.
Sergio	la Pobla Maf.	21	15	0.71
Àngel	Reus	37	27	0.73
Dinu	Espanyol B	18	15	0.83

la valoració



El Llagostera va vèncer per la mínima (0-1) al camp de l'Amposta i va certificar la primera posició d'una lliga molt disputada i que ha dominat amb autoritat.



El Palamós no va passar de l'empat a Vilafranca, i tot i dependre d'ell mateix per salvar-se, ha acabat baixant. El degà del nostre futbol jugarà a primera catalana.



Podrà el Reus, en el seu cinquè intent consecutiu, assolir l'ascens a segona divisió B? La darrera vegada que van pujar, també van acabar quarts la fase regular.

la figura



Valldosera. Vilanova

El defensa dels vilanovins va marcar dos gols que valen la salvació quan perdien per 2-0 i faltaven 15 minuts per certificar el descens.

la dada

Els tres primers, Llagostera, Muntanyesa i Pobla de Mafumet, seran per primera vegada en la seva història en una fase d'ascens a segona B.

Ivan Llagostera 32 27 0.84

Marc Ramírez Muntanyesa 38 33 0.87

Gerardo Espanyol B 20 20 1.00

Adrià Fradera Gavà 19 19 1.00

Fran Manlleu 37 38 1.03

Iñigo Cornellà 21 22 1.05

Cañadas Europa 32 34 1.06

► Targetes

NOM	EQUIP	T.V.	T.G.
Libo	Terrassa	0	17
Álvaro	Reus	0	15
Enric	Cornellà	0	15
Archi	Manlleu	2	14
Borges	Palamós	0	14