



# BONDIA

El primer diari gratuït i independent de Lleida



**dorm i deixa dormir**  
 Informa't! 973 28 11 11  
 Unitat especialitzada en tècniques per als roncs i les apnees del son  
 Sant Antoni, entrada Germanetes 2, 5a Planta • 25002 Lleida • www.berdent.com



## L'Espanyol pensa en Emili per al seu filial

L'actual entrenador del Lleida, un dels candidats a dirigir l'Espanyol B per retornar-lo a la Segona B.

► **Esports** Pàgina 13



## Caçat a la duana quan volia entrar 100.000 €

► **Comarques** 10

## Petits furts i robatoris fan pujar els delictes al Pirineu

La taxa de delictes ha augmentat un 3% a la Regió del Pirineu Occidental després d'uns anys d'estancament.

► **Comarques** P. 10

# Ros venc a tots els barris

L'alcalde electe aconseguirà superar el 40% de suports al Secà, Pardinyes, Balàfia, Mariola, Bordeta i Cappont, i a Magraners supera el 62% ► **Avui** P. 3 i Ed. 7

JULIA ESCUDÉ



## 15a Setmana Cultural de l'Aplec del Caragol

L'exalcalde Antoni Siurana va ser l'encarregat de fer el pregó. El premi Caragol Bover va ser per "la Caixa" i el Llimac, per a Ryanair

► **Lleida** Pàgina 9

## l'Intèrpret

**Matrícula Oberta**

**Escola de Música**  
Tots els nivells, instruments i estils

**Conservatori**  
Únic centre privat de Grau Professional  
Titulació oficial d'instruments clàssics i moderns

**Escola de Teatre Musical**  
Comença l'espectacle. Classes per a totes les edats

**Escola de So i Tecnologia**  
Cursos oficials Microfusa

*Ens d'aquest estiu tot un espectacle*

**Casals d'estiu**  
Juliol Creatiu  
Petit Juliol Creatiu  
Campus Rock  
Petits Músics

**Colònies Musicals**  
Aquest juliol portarem a escena els musicals "Hair" i "Annie" a Rupit (Osona)

973 26 39 06  
www.l-interpret.com

Vine a disfrutar dels pisos nous de lloguer a

# Alcoletge

Habitatges a estrenar **DE LLOGUER** de Protecció Oficial a Alcoletge amb pàrquing, traster i zona comunitària.

Protecció Oficial **Des de 335€/mes**

Per a més informació, truqueu al 973 197 299

A G H

**SERVEIS**

**TELÈFONS**

**Mossos, Policia, G. Civil i Bombers**  
 Emergències 112  
 Urgències Mossos 088  
 Mossos d'Esquadra 973 700 050  
 Atenció a la Dona (Mossos) Ext. 5000  
 Policia 091  
 G. Civil Atenció Ciutadà 900 101 062  
 Guàrdia Urbana 092 / 973 700 600

**Urgències mèdiques**  
 ICS 973 221 516  
 Hosp. Arnau de Vilanova 973 248 100  
 Hospital de Santa Maria 973 727 222  
 Urgències Tàrraga 973 310 852  
 Comitè Anti-sida 973 221 212  
 Alcohòlics Anònims 629 779 654  
 Comedores compulsivos 676 060 624  
 Fibrolleida 649 873 838

**Creu Roja**  
 Lleida 973 279 900  
 Agramunt 973 390 880  
 Balaguer 973 445 795  
 Cervera 973 532 084  
 Les Borges Blanques 973 143 493  
 Mollerussa 973 711 282  
 Tàrraga 973 500 679  
 Serveis funeraris 973 237 206  
 Servei de Suport en el Dol de Ponent 973 501 503  
 Bus Lleida-Andorra 973 352 379  
 Estació d'Autobusos 973 268 500

**FARMÀCIES AVUI**

«De 9.00 a 22.00 h»  
 Arcaya Plaça de la Sal, 2  
 Anadon Balmes, 44  
 «De 22.00 a 00.00 h»  
 Badia Prat de la Riba, 91  
 Mestre G. Av. de les Garrigues, 34  
 «De 00.00 a 09.00 h»  
 Badia Prat de la Riba, 91

**FARMÀCIES DEMÀ**

«De 9.00 a 22.00 h»  
 Villalonga Rambla de Ferran, 34  
 Anadon Balmes, 44  
 «De 22.00 a 00.00 h»  
 Gené Av. Catalunya, 26  
 Rami Baró de Maials, 93. Balàfia  
 «De 00.00 a 09.00 h»  
 Gené Av. Catalunya, 26

**AL·LÈRGIES (DEL 24-05 AL 30-05)**

|              |     |              |     |
|--------------|-----|--------------|-----|
| Parietària   | 2 A | Pi           | 2 = |
| Gramínies    | 4 = | Plàtan       | - - |
| Olivera      | 3 A | Pollancre    | - - |
| Avellaner    | - - | Salze        | 0 = |
| Auró Negundo | - - | Vern         | 0 = |
| Freixe       | - - | Xiprer       | 1 = |
| Melcoratge   | 0 = | Alternaria   | 4 = |
| Om           | - - | Cladosporium | 4 = |

**NIVELL ACTUAL i RISC D'AL·LÈRGIA**

|      |   |       |   |       |   |
|------|---|-------|---|-------|---|
| Nul  | 0 | Mitjà | 2 | Màxim | 4 |
| Baix | 1 | Alt   | 3 |       |   |

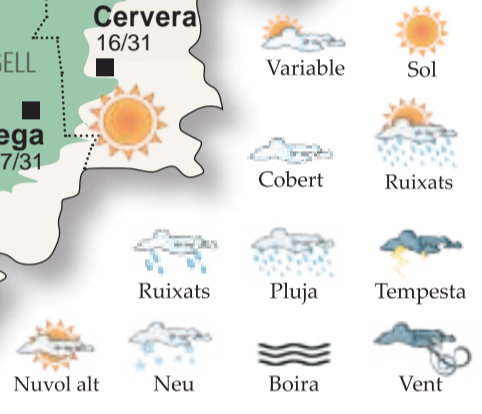
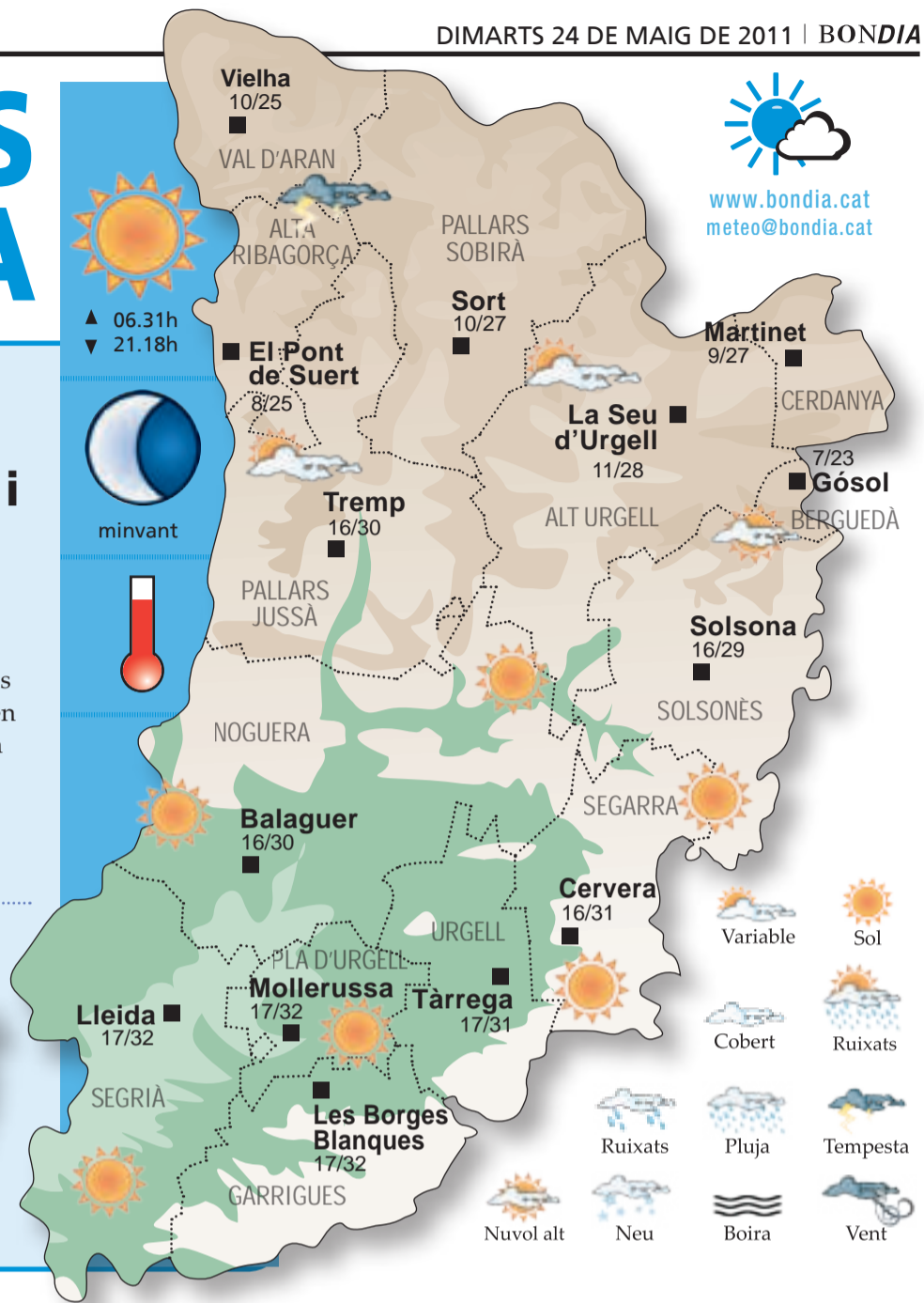
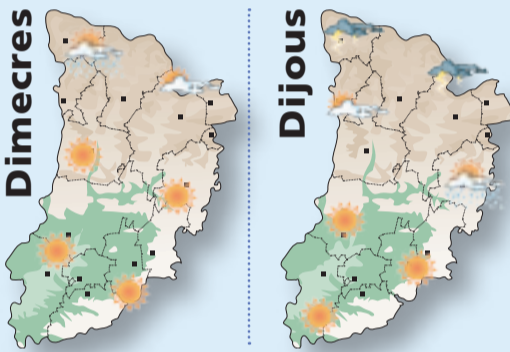
**NIVELLS DE PREVISIÓ**

|            |   |                      |   |
|------------|---|----------------------|---|
| En augment | A | En descens           | D |
| Estable    | = | Situació excepcional | ? |

# EL TEMPS A LLEIDA

## El temps serà com un lloro: es repeteix dia rere dia. La calor fins i tot augmentarà

Cap canvi digne de menció hi haurà avui en el temps lleidatà. El sol estarà garantit totes les hores diürnes, i serà a més un que escalfarà de valent. La barrera dels 30 graus de màxima s'assolirà fàcilment, i fins i tot en algunes valls pirinenques ens hi atansarem a la tarda. De nit poc fred, ni tan sols a les parts elevades pirinenques. Aquesta tarda trons de calor al sector pellarès del Pirineu. Demà més ruixats de tarda al nord.



**L'HORTA d'en LLUIS**  
**Planters - Hortallisses**  
 Tel.608537934  
 LARÀPITA(Lleida) **VENDA DE PLANTERS I PRODUCTES HORTÍCOLES**

**Jatenim lanovacollacció de primavera p vestirel teu hort**

**LLSES DE RECUPERACIONS S.L.**  
 EMPRESA AUTORIZADA PER MEDI AMBIENT

- Tramitació de baixes
- Compra de ferralla en general, paper i metalls
- Transports de residus industrials

Polígon Canaleta, s/n Apartat 93  
 25300 Tàrraga (Lleida)  
 Tel. 973 310 243 - 686 993 226

**Intermón Oxfam**

**assessors energètics**

**PROMOCIÓ A COMUNITATS AMB MÉS DE 100 KW**

**30%** de descompte el 1r any

**PACK PROMOCIONAL C100**

- Manutenció de les instal·lacions de l'edifici
- Gestió de la tramitació de la legalització de la instal·lació
- Revisió amb informe de millores per l'adequació segons normativa
- Estudi energètic per reduir costos i consums d'energia

**Consulti'ns sense cap compromís**

Corts Catalanes 32 25005 Lleida | T: +34 973 249 706 | F: +34 973 727 655 | info@jorfe.es | www.jorfe.es

**ngrub medi ambient**

**INSTAL·LACIONS I MATERIALS DE REG**

- ASPERSIÓ
- GOTEIG
- JARDINERIA

Pol. Ind. Camí del Frares  
 C/A. Lleida

Tel 973 25 78 63  
 e\_mail info@ngrub.cat

Dissenyem la seva instal·lació i li pressupostem, sense cap compromís!

# eleccions municipals

LA RADIOGRAFIA DE LA VICTÒRIA DEL PSC A LLEIDA, BARRI A BARRI

## Ros s'emporta el triomf a tots els barris de la ciutat

En 7 barris supera el 40% dels vots i a Magraners arrassa, amb el 62,77%

REDACCIÓ  
LLEIDA

La victòria d'Àngel Ros i del PSC a les eleccions municipals a la ciutat de Lleida ha estat tan aclaparadora que ha guanyats en tots i cadascun dels 21 barris en què es divideix la capital del Segrià.

Però si hi ha hagut dos indrets on el seu triomf ha estat especialment incontestable, aquests són el barri de Magraners, amb un 62,77% dels vots, i Raimat-Sucs, amb un 55,43% dels suports.

No gaire enrere d'ambdós se situen, altres set barris on el percentatge dels vots obtinguts supera el 40%. Aquests són els casos concrets del Secà de Sant Pere (48,48%), Pardinyes (47,28%), Balàfia (44,95%), Mariola (44,71%), la Bordeta (43,40%), Cappont (42,62%) i Polígon Vilanoveta (41,68). Sols a tall d'exemple, ressenyar que el barri on Ros ha rebut menys suports ha estat el de Torres de Sanui, amb un 31,96%.

Comparativament amb les dades recollides fa quatre anys, l'escenari gairebé no ha canvi-



RAMON GABRIEL/DEFOTO

Els socialistes, a la imatge celebrant el triomf, veuen amb bons ulls els pactes amb ICV i ERC

at, ja que llavors el cap de llista del PSC també va guanyar en tots els barris, menys un, el de Butsènit, on de la mà d'Isidre Gavín, la federació nacionalista va aconseguir derrotar Ros,

encara que per un marge força estret: 286 a 276, únicament 10 vots. En aquest ocasió, la diferència de percentatge entre PSC i el seu màxim competidor (CiU) a Butsènit, ha estat

de dos punts. Una altra de les zones amb menor diferència percentual ha estat Torres de Sanui, amb 4 punts entre PSC i CiU. En ambdós casos parlem d'àrees de l'Horta de Lleida. ■

**Amb iguals regidors, CiU guanya a 17 barris i el PP en 4**

Una de les paradoxes dels resultats de la ciutat de Lleida ha estat l'empat entre CiU i PP, que han obtingut ambdós 6 regidors. Tot i l'empat, la federació nacionalista ha obtingut més vots que els populars. De fet, CiU ha superat el PP en 17 dels 21 barris lleidatans (Balàfia, Basses d'Alpicat, Butsènit, Camp d'Esports, Polígon Vilanoveta, Centre Històric, Instituts-Templers, Joc de la Bola, la Bordeta, Llivia, Príncep de Viana, Raimat-Sucs, Rambla Ferran-Estació, Torres de Sanui, Universitat i Xalets-Humbert Torres), mentre els populars els han superat en els altres 4 (Magraners, Mariola, Pardinyes i Secà).

ERC sols va aconseguir el 5% que li calia per entrar a la Paeria a Bordeta, Pardinyes, Rambla Ferran-Estació i Torres de Sanui, i ICV a Basses d'Alpicat, Capont, Bordeta i Príncep de Viana. ■

## Participació i votació per barris a la ciutat de Lleida

| PARTICIPACIÓ PER BARRIS 2007 | %     | PARTICIPACIÓ PER BARRIS 2011 | %     | VOTACIÓ PER BARRIS 2011 | PSC   | CiU | PP  | ERC | ICV |
|------------------------------|-------|------------------------------|-------|-------------------------|-------|-----|-----|-----|-----|
| Centre Històric              | 49,93 | Centre Històric              | 46,42 | Centre Històric         | 887   | 491 | 484 | 111 | 90  |
| Rambla Ferran-Estació        | 28,63 | Rambla Ferran-Estació        | 52,40 | Rambla Ferran-Estació   | 426   | 210 | 191 | 64  | 61  |
| Universitat                  | 57,51 | Universitat                  | 55,29 | Universitat             | 1.713 | 840 | 816 | 191 | 212 |
| Príncep Viana-Clot           | 54,33 | Príncep Viana-Clot           | 51,85 | Príncep Viana-Clot      | 1.459 | 732 | 618 | 159 | 191 |
| Institut-Templers            | 58,04 | Institut-Templers            | 55,40 | Institut-Templers       | 1.062 | 506 | 502 | 100 | 117 |
| Xalets-Humbert Torres        | 59,52 | Xalets-Humbert Torres        | 55,18 | Xalets-Humbert Torres   | 620   | 371 | 311 | 44  | 68  |
| Camp Esports                 | 56,34 | Camp Esports                 | 51,86 | Camp Esports            | 577   | 393 | 341 | 79  | 64  |
| Joc de la Bola               | 60,73 | Joc de la Bola               | 58,81 | Joc de la Bola          | 545   | 334 | 228 | 65  | 68  |
| Mariola                      | 49,18 | Mariola                      | 41,23 | Mariola                 | 1.410 | 457 | 604 | 90  | 137 |
| Balàfia                      | 50,96 | Balàfia                      | 48,54 | Balàfia                 | 1.902 | 643 | 603 | 192 | 196 |
| Secà Sant Pere               | 47,80 | Secà Sant Pere               | 46,69 | Secà Sant Pere          | 606   | 159 | 258 | 21  | 38  |
| Pardinyes                    | 50,04 | Pardinyes                    | 47,97 | Pardinyes               | 1.911 | 505 | 566 | 206 | 195 |
| Cappont                      | 54,29 | Cappont                      | 50,88 | Cappont                 | 1.765 | 714 | 627 | 190 | 220 |
| La Bordeta                   | 47,63 | La Bordeta                   | 45,47 | La Bordeta              | 1.759 | 627 | 558 | 205 | 216 |
| Magraners                    | 46,06 | Magraners                    | 41,41 | Magraners               | 472   | 68  | 103 | 7   | 30  |
| Polígon Vilanoveta           | 52,92 | Polígon Vilanoveta           | 48,07 | Polígon Vilanoveta      | 348   | 127 | 98  | 37  | 38  |
| Butsènit                     | 56,99 | Butsènit                     | 48,67 | Butsènit                | 219   | 207 | 89  | 30  | 14  |
| Torres de Sanui              | 61,77 | Torres de Sanui              | 54,59 | Torres de Sanui         | 342   | 299 | 158 | 60  | 46  |
| Basses d'Alpicat             | 55,50 | Basses d'Alpicat             | 51,43 | Basses d'Alpicat        | 262   | 229 | 101 | 25  | 41  |
| Llivia                       | 53,62 | Llivia                       | 48,88 | Llivia                  | 242   | 156 | 94  | 16  | 25  |
| Raimat-Sucs i Suquets        | 77,02 | Raimat-Sucs i Suquets        | 73,43 | Raimat-Sucs i Suquets   | 337   | 141 | 60  | 20  | 13  |

## eleccions municipals

| DIU QUE COMPLIRÀ TOT EL MANDAT

## Ros, disposat a formar part de la nova cúpula del PSC

| REDACCIÓ LLEIDA

El reelegit alcalde de Lleida amb majoria absoluta pel PSC, Àngel Ros, va prometre que finalitzarà la legislatura al capdavant del consistori però no va tancar la possibilitat d'accedir a la nova direcció del PSC que surti del pròxim congrés del partit. En declaracions al programa *El matí* de Catalunya Ràdio i als *Matins* de TV3, Àngel Ros, va assegurar que, tot i que aspira a assumir càrrecs al partit, no deixarà el seu mandat a mitges: "Jo tinc un compromís amb els lleidatans de fer aquesta legislatura i aquest compromís és ferm, s'ha de complir. Per tant, puc optar a qualse-

vol càrrec sempre que sigui compatible amb l'alcaldia de Lleida."

| ERC I INICIATIVA

Ros va lamentar que Esquerra Republicana i Iniciativa hagin quedat fora del consistori i va reconèixer que no esperava un ascens tan important del PP, que dobla regidors i es queda amb sis.

> "Puc optar a qualsevol càrrec que sigui compatible amb la Paeria"

Sobre la possibilitat que tingui un paper destacat en el nou PSC, Ros no ho va descartar però va dir que no creu que sigui l'"únic candidat". Sense negar ni demanar que pugui ser el nou líder del PSC, l'alcalde de Lleida s'ha remès a la necessitat de fer "un bon congrés". ■

| NOVA COMPOSICIÓ DEL PLE MUNICIPAL

## 11 dels 27 regidors de la Paeria ho seran per primera vegada

Del Partit Popular només repeteix María José Horcajada, CiU presenta quatre cares noves i el PSC només té les novetats de Peris i Larrosa



Solé, Puy, Manso, Vilella i Batalla, els nous regidors del PP

| REDACCIÓ LLEIDA

11 dels 27 regidors de l'Ajuntament de Lleida per aquesta nova legislatura ho seran per primera vegada. El Partit Popular és la formació que pre-

senta més cares noves. Només repeteix María José Horcajada. Els nous regidors populars són Inma Manso (cap de llista), Salvador Puy, Joan Vilella, Xema Solé i Gemma Batalla. L'altra formació que presenta més no-

vetats és Convergència i Unió. Només repeteixen Bea Obis (número 2) i Miquel Padilla (3). Joan Ramon Zaballós (cap de llista), Cristina Torrent, Paco Cerdà i Antoni Postius són els quatre debutants de la federació nacionalista.

En canvi, el PSC d'Àngel Ros només tindrà dos regidors nous. Són Rafel Peris, expresident de Pimec Lleida, i Fèlix Larrosa, actual diputat socialista al Congrés dels Diputats. Els altres 13 regidors tindran l'oportunitat de repetir.

Aquests 11 nous regidors prendran el relleu de Neus Brocal i Lluís Franco (PSC), Alexis Guallar, Antoni Chico, Montse Bertran i Chari Rodríguez (CiU). Del PP, Enric Montanya i Ismael Zapater (regidor no adscrit) tampoc no hi són. Montse Bergés i Francesc Mitjans (ERC) i Ramon Camats (ICV) tampoc hi figuraran. ■

| EL FUTUR DE LES BORGES, EN MANS DE CIU

## Mir té com a prioritat ajustar la despesa pública

| ACN LLEIDA

Enric Mir (CiU), que serà amb tota probabilitat el nou alcalde de les Borges Blanques, es marca com a prioritat reduir la despesa i ajustar-la als ingressos del consistori. CiU que ha

obtingut 6 dels 13 regidors, li cal només un regidor més per governar en majoria. Mir aposta per pactar amb l'independent Francesc Macià, amb qui ja van governar fa dos mandats i amb qui semblava que tenien molts punts en comú. ■

| EL PSC PERD EL DOMINI A TREMP

## Orrit: "El partit més votat hauria de governar"

| AGÈNCIES TREMP

El socialista Víctor Orrit ha perdut la majoria absoluta a Tremp passant dels 7 als 6 regidors però tot i això ha guanyat les eleccions i confia poder tornar a governar a l'Ajuntament.

Orrit ha dit que eren conscients de la dificultat de repetir una majoria absoluta. També va afegir que confia en que es mantingui la voluntat popular i sigui la força més votada la que governi els propers quatre anys. ■

| AMB PSC, SIF I ERC

## CiU vol governar a Cervera amb un "gran pacte"

| ACN LLEIDA

El candidat de CiU a la Paeria de Cervera, Ramon Royes, va valorar positivament els resultats que van obtenir, que els han permès passar de 3 a 5 regidors i esdevenir la força més votada. Això no obstant, el resultat és insuficient per governar de forma automàtica i hauran d'arribar a algun pacte si volen aconseguir la majoria suficient. En aquest sentit, Royes confia en "un gran pacte" i es va mostrar obert a parlar amb la resta de partits (PSC, SIF, i ERC) amb l'excepció dels xenòfobs Partit per Catalunya (PxCat), una escissió de PxC. ■

| CIU GUANYA ÀMPLIAMENT A MOLLERUSSA

| ORIOL BOSCH (ACN)



Solsona va valorar ahir els resultats electorals

## Solsona: "Ja no tinc excusa amb la majoria"

| ORIOL BOSCH (ACN) MOLLERUSSA

L'alcalde electe de Mollerussa, Marc Solsona, va valorar l'àmplia victòria per majoria absoluta que va aconseguir CiU a la capital del Pla d'Urgell i va remarcar que "ara ja no tinc excusa" per actuar contra els

problemes de la ciutat com la greu situació econòmica que pateix el consistori. Els nacionalistes han passat de 6 a 10 regidors, mentre que el PSC ha passat de 8 a 4. ERC n'ha perdut 2 i s'ha quedat amb 1, i han entrat de nou al consistori el PP amb 1 i PxC. ■

# eleccions municipals



ELS PARTITS VALOREN ELS RESULTATS DE LES MUNICIPALS

## CiU allarga la mà a tots els partits excepte PxC

El PSC deixa la renovació pel congrés de l'octubre mentre el PP demana que els deixin governar allà on han guanyat



Trias, entrant ahir a l'ajuntament

AGÈNCIES  
BARCELONA

Les tres primeres forces polítiques catalanes van mostrar les seves cartes un dia després de les municipals. CiU, per mitjà de Josep Antoni Duran i Lleida, no va voler donar massa detalls assegurant que "encara no hem pres cap decisió

sobre pactes enlloc i dependrà de cada municipi", però sí que va voler deixar clar que només descarten pactar amb Plataforma per Catalunya. Per Duran, els resultats d'aquesta formació comporten una profunda reflexió sobre la immigració. En clau barcelonina, el futur alcalde, Xavier Trias, va dir que in-

tentarà governar en solitari tot i que no descarta ningú. També va oferir el seu suport a Jordi Hereu per dissoldre l'acampada de Barcelona.

El PSC va iniciar el seu procés de reflexió que l portarà a un congrés a l'octubre per escollir la nova direcció. Miquel Iceta va explicar que el PSC "revisarà el que faci falta" per tornar a recuperar la confiança dels catalans i que al congrés "tot" es posarà "en discussió", però va rebutjar que hi hagi dimissions immediates.

El PP, per la seva banda, va demanar que els deixin governar a Badalona i Castelldefels, on s'han imposat, i van refermar que "són el canvi real". ■

ICV VOL EVITAR QUE EL PP GOVERNARI A BADALONA

## L'executiva d'ERC dimiteix en bloc, tot i que es manté interina

AGÈNCIES  
BARCELONA

Els pèssims resultats electorals d'Esquerra Republicana, perdent representació en tres de les quatre capitals catalanes, va provocar la dimissió en bloc de tota l'executiva del partit, encapçalada per Joan Puigcercós. El president d'ERC va assegu-

rar que continuaran de forma interina fins al Congrés Nacional del partit a l'octubre. Puigcercós va explicar que cal un replantejament a fons del partit per tornar a ser aquella força política que al 2003 va aconseguir els seus millors resultats.

Un altre formació d'esquer-

res, tot i que amb uns resultats antagònics a ERC, ICV, va mostrar la seva disponibilitat a pactar amb CiU i PSC per impedir que el popular, Xavier García Albiol, governi a Badalona. Pel que fa als resultats globals, Joan Herrera, es va mostrar satisfet per haver resistit la caiguda de les esquerres. ■

ANÀLISI DE LA CAIGUDA SOCIALISTA

## El PSOE obre el procés de les primàries

AGÈNCIES  
MADRID

El PSOE va admetre la derrota l'endemà del 22-M i va obrir el procés de les primàries per elegir el candidat que ha de substituir Zapatero a les generals. José Blanco, en la seva doble condició de vicesecretari general del partit i coordinador de la campanya dels socialistes, va reconèixer que "el resultat polític és que el PSOE hem perdut les eleccions" i va afirmar que "no és el moment de lamentar-se, sinó d'aixecar-se". Blanco va dir que han rebut el missatge de la ciutadania, que es donen per assabentats de "l'advertència seriosa" dels seus votants, i que ho afronten amb

"realisme i serenitat", conscients que han de continuar amb les prioritats marcades sense "caure en una reacció emocional". Blanco ha dit que els resultats es deuen més al càstig dels seus votants, que els ha castigat amb una "absència crítica", que no a un avanç del PP.

També van parlar altres dirigents del PSOE. El president d'Extremadura i únic candidat del partit que pot mantenir-se al capdavant del seu Govern, Guillermo Fernández Vara, va mostrar-se favorable a unes eleccions anticipades, amb primàries pel mig, tot i que va expressar, un cop més, que el seu candidat és Alfredo Pérez Rubalcaba. ■

VALORACIÓ DELS RESULTATS

## Rajoy demana eleccions generals anticipades

AGÈNCIES  
MADRID

El líder del PP, Mariano Rajoy, va ratificar davant l'Executiva del PP, la idea que Espanya necessita un avançament electoral, una idea que ja va llançar a l'opinió pública en l'últim debat de l'estat de la nació i que, segons el seu parer, els resultats del 22-M evidencien que ara és compartida per

"més gent". "Aquest Govern no està en condicions ni de bon tros d'afrontar el que ens ve, ni dissipar dubtes o incerteses", sobretot en el tema econòmic va sentenciar. Rajoy va apuntar que el PP es prepararà des d'ara mateix per a unes eleccions generals i que perfilarà una alternativa basada en el "rigor, la previsibilitat i la prudència". ■



ESCOLA D'AUTOMOCIÓ  
**CTI**  
www.ctiformació.com

**ESCOLA DE FORMACIÓ PROFESSIONAL**

**C.F. GRAU MITJA EN ELECTROMECA NICA DE VEHICLES**

- REPASSOS ESO
- FORMACIÓ D'APRENENTS (Motos i cotxes, xapa i pintura, accés sense titulació amb ESO)
- PQPI (Auxiliar de reparació i manteniment de vehicles lleugers, motos i cotxes)  
(Auxiliar de manteniment de Carrosseria de vehicles, xapa i pintura)
- Cursos de responsable de taller
- Cursos de reciclatge a empreses





C/ GARROTXA, 11 - TEL. 973 220 017 - LLEIDA - a/e: cti@svt.es

## | EDITORIAL

**Tots els barris són de Ros**

L'anàlisi pormenoritzat per barris a Lleida posa de relleu la victòria de Ros a tots ells: 21 de 21. I no és que el panorama hagi canviat gaire en relació als anteriors comicis municipals -llavors, Ros va guanyar en 20 i Gavín (CiU) en 1, Butsènit-, però sí que evidencia que el suport de Ros no té punts febles i és extensiu arreu, encara que hi ha alguns indrets, com Magraners, on ha arrasat, igual que ha succeït en anteriors eleccions. La situació curiosa ha estat la que han viscut CiU i PP, que tot i acabar amb el mateix resultat quant al nombre d'edils (6 cadascun), la federació nacionalista ha superat els populars en 17 àrees. ERC i ICV sols han aconseguit el 5% mínim per entrar a l'Ajuntament de Lleida en 4 barris. Així, es veu clarament que la seva era una 'missió impossible'.



## | CARTES AL DIRECTOR

**GRÀCIES, SENYOR GERARD SERRA!**

Fa uns mesos, vaig embarcar-me en un nou projecte de la mà del Sr. Gerard Serra i la resta de l'equip de CiU d'Alcarràs. Des d'aquell moment fins aquest divendres, vam invertir moltes hores i il·lusió per preparar un projecte engrescador i potent per tal de poder tornar a sortir guanyadors de les eleccions municipals. Doncs bé, el dia 22 de maig, el poble va ser sobirà. CiU va resultar guanyador amb un 36,34% de vots, en front del 34,15% d'ERC, el 14,47% de PSC i el 12,22% de PP, però un pacte entre el segon i el tercer va donar lloc al canvi. El Sr. Gerard Serra deixarà de ser alcalde i, junt amb els quatre primers que l'acompanyaven de la llista, entre els quals jo hi figure, formarà part de l'oposició.

Però, malgrat la nostra victòria troncada, estic contenta. Estic contenta per l'oportunitat que un bon dia em va oferir el que fins d'aquí uns dies continuarà sent el nostre alcalde, l'alcalde d'Alcarràs. Feia setze anys que governava i en aquests anys ha estat capaç de canviar de dalt a baix el que a hores d'ara és potser el poble amb més prestigi del Segrià.

Sr. Gerard Serra, vostè m'ha donat una oportunitat que m'ha fet canviar la manera de veure moltes coses, entre les quals es troba el meu poble. Diguin el que diguin, ha fet una gran feina i estic segura que al seu costat tots aprendrem molt. Mereix un respecte. Finalment, moltes gràcies a tothom qui m'ha donat suport per fer front a aquest nou projecte. Entre tots sumem!

EDURNE LAURENZ BAGUÉ / ALCARRÀS

## | OPINIÓ

**Cappont: un barri de nens i nenes i per als nens i les nenes**

JUNTA DE L'AMPA DE LES ESCOLES CAMPS ELISIS, FRANCESCO TONUCCI, FREDERIC GODÀS I PARES DE LA COMUNITAT D'APRENENTATGE DE L'ESCOLA BRESSOL DE CAPPONT

Els que subscriuim aquesta carta, representem a tots els pares i mares que tenen escolaritzats els nens i nenes a Cappont i configurem la xarxa escolar de 0 a 12 anys. Tenim escolaritzats 1.000 nens i nenes i cada dia ens movem amb ells pel nostre barri, sigui per obligació o gaudi.

El nostre barri s'ha convertit en l'aparcament dissuasiu de molta gent de fora vila que, un cop arriben a Lleida, l'opció menys difícil per aparcar és al nostre barri. Aquest fet provoca que hi hagi una mobilitat desmesurada de cotxes al barri sense cap necessitat, ans al contrari, més perill per a la canalla, més contaminació ambiental i acústica. Aquesta realitat xoca frontalment amb el nostre projecte dels Camins Escolars en fa molt difícil la implementació amb certa garantia d'èxit.

Entenem que les persones treballadores de fora vila, arran d'una manca de transport públic ferroviari de rodalies, d'una baixa o insuficient freqüència de transport públic viari interurbà i d'una estació d'autobusos gens adequada, es vegin en l'obligació de desplaçar-se a la nostra ciutat amb el cotxe, amb tot el que comporta usar aquest mitjà de transport més ineficient, més insegur, insostenible mediambientalment i eco-

nòmicament.

Aquesta realitat quotidiana la posem en consideració pública i ens adrecem a tots els grups polítics de la ciutat de Lleida que es presenten a les eleccions municipals del proper 22 de maig.

La reivindicació, per als nostres fills i filles i per a tota la gent del nostre barri, que posem en consideració és:

1. Que el Govern de la Paeria declari tot el barri de Cappont ZONA 30, excepte: Av. de les Garrigues i de l'Estudi General. Alhora que, en tots els nostres carrers, es vetlli pel compliment de les normes de circulació, de forma molt especial la velocitat.

2. Que el Govern de la Paeria implementi el Pla de Mobilitat Urbana de la nostra ciutat. La llei 9/2003 de mobilitat, del Parlament de Catalunya, n'obliga la realització a les ciutats de més de 50.000 habitants.

3. Que el Govern de la Paeria realitzi les gestions oportunes, per tal que la Generalitat desenvolupi una xarxa de transport públic ferroviari de rodalies a la plana de Lleida.

4. Que el Govern de la Paeria, com a membre l'Autoritat Territorial de la Mobilitat (ATM), amplii l'oferta de transport públic viari interurbà. Així com, que la majoria dels busos interurbans

que entren a la Lleida per Cappont, efectuin parada de càrrega i descàrrega de passatgers al seu pas pel barri.

5. Que la Paeria implementi accions d'efecte dissuasiu, perquè els vehicles no ocupin l'espai de la calçada del nostre barri, i que aquest estigui al servei dels veïns i de les persones que hi vinguin a fer gestions, compres, etc.

6. Que la Guàrdia Urbana no permeti l'incompliment de les normes de circulació, més concretament els aparcaments en les zones prohibides com les cantonades d'arreu i els carrils bici, la qual cosa posa en perill a la canalla, a causa de la manca de contacte visual en el moment de creuar el carrer.

7. Que el Govern de la Paeria realitzi, sota el principi de jerarquia de la Mobilitat, és a dir, prioritant sota aquest ordre: primer el vianant, segon el ciclista, tercer el transport públic i per últim el cotxe. Les mesures següents:

a. Que a través de l'A-21 es col·labori amb les AMPES per dissenyar i implementar la xarxa de Camins Escolars al barri, i que així, mentre no tinguem el nostre Institut, ens serveixi per anar a la zona dels instituts.

b. Es realitzi un estudi i s'implementin les accions per augmentar el nombre, la visibilitat i la qualitat dels

nostres passos de vianants.

c. Es senyalitzi i millori la malla de carril bici connectant-la entre els diferents trams actuals, així com, que s'instal·lin més aparcaments per a les bicis i s'estudii la possibilitat d'instal·lar boxers segurs als carrers per a les bicis que tinguin dificultat per a ser guardades en el domicili.

d. Es millori la freqüència de les línies de busos urbans en els dies festius, entre d'altres l'L-9, L-17 i que s'allargui l'horari de funcionament de l'L-13 durant el dissabte a la tarda. S'amplii el recorregut de l'L-6 fins al polígon industrial dels Frares.

e. S'adeqüin espais en calçada per aparcar les motos i es vetlli pel compliment del codi de circulació que prohibeix l'aparcament d'aquestes a la vorera.

f. Que es garanteixi i es millori la vigilància per part de la Guàrdia Urbana a les hores d'entrada i sortida de les escoles.

Pels nostres fills i filles, ens posem a disposició de tots els grups polítics que vulguin escoltar-nos i comprometre's en aquest projecte de barri i ciutat, per tal d'oferir unes possibilitats d'autonomia i creixement personal als més menuts a casa nostra, que és el nostre barri. Nosaltres ho varem gaudir i a ells els ho hem arrabassat.

## | CARTES AL DIRECTOR

**POLÍTIQS I CÀTEDRES, L'ALTERNATIVA A LA UNIVERSITAT?**

A la direcció de Filologia Catalana de la UdL sembla no fer-li gràcia que Carod Rovira pugui dirigir la Càtedra d'occità. Reclamen que aquesta càtedra no tingui perfil polític, i s'entén, tot i que en aquest cas, el perfil del proposat (filòleg català i defensor de la Llei de l'Occità) no el fes del tot sospitós en el càrrec. Per contra, no tenen cap inconvenient que un altre destacat polític d'ERC, Miquel Pueyo -això sí, professor de la Universitat-, dirigeixi la de Periodisme, malgrat que en aquesta ocasió, el seu perfil professional (filòleg català) no s'adiu a la càtedra que dirigeix. No serà que tot allò que diuen de l'endogàmia universitària, és més que cert en el cas de Lleida?

MARIA SOLÉ PUIG / LLEIDA

**CÀTEDRA DE PERIODISME, VOLEU DIR?**

Llegeixo a la web de la UdL que s'ha creat una càtedra de periodisme i comunicació, gran notícia en els temps que corren on es practica poc periodisme i incerta comunicació. Avanço en la lectura i, aïllà, els primers convenis per a posar-la en funcionament resulta que són amb dues productores, una novella creada a Lleida, està bé, però si hi està vinculat un professor de la mateixa UdL sembla poc ètic, no? I l'altra, la productora de programes d'alt periodisme com *El diari de Patricia*!! Sembla que no anem massa bé tampoc a la Universitat. De fet, la direcció de la Càtedra no és per a ningú del ram, sinó per a un filòleg i polític lleidatà. Potser llavors deu ser normal.

ROC ROURE / LLEIDA

## OPINIÓ

## Puntualitat i somriure

OCTAVI PEREÑA I CORTINA

A la porta d'accés de la guarderia de l'Escorxador hi havia penjat un cartell que deia: "La puntualitat és una forma de cortesia i de bona educació". Dubto que se l'hagi retirat perquè els pares i padrins que hi porten els nens hagin après el seu significat. Aquesta frase m'ha fet recordar l'escrit de M. Carme Polo "Posi un somriure en la seva vida". La puntualitat i el somriure són actituds que desobreen el tipus de persona que s'és.

La puntualitat expressa els sentiments que es tenen ver l'altre. La persona sistemàticament puntual diu que no li agrada crear neguit als altres. Coneix per pròpia experiència els sentiments que li desperten quedar amb algú a una hora determinada i comprovar que no apareix ningú. Passen els minuts i cada vegada són més freqüents les ullades al rellotge acompanyades de pensaments que prefereixo deixar en el tinter. Quan al final arriba el personatge 'important' que poc li importa el malestar ocasionat, tot són excuses: que si se li ha escapat l'autobús, que si s'ha trobat amb un ganxo i no me n'he pogut deslliurar fà-

cilment... Penso que qui més qui menys, tots hem tingut l'experiència d'haver sofert la descortesia d'algú que ens ha fet perdre el temps esperant-lo i creant un malestar innecessari.

La mala educació també es manifesta en els llocs públics. A una hora determinada s'anuncia un concert, una conferència, un acte. Arribada l'hora, a l'escenari en que s'ha de fer el recital o en la tarima on l'orador ha de donar la seva dissertació, no apareix ningú. Al cap d'un temps, que es fa interminable, es presenta el protagonista/es. Ocupen el seu lloc sense dir un mot i fan el que han de fer. Aquests personatges importants són uns mal educats. Els importa un rave el públic congregat puntualment. Són uns personatges molt importants que es fan dir si senyor. La manca de puntualitat, a més de ser una actitud de mala educació, descobreix què s'hi amaga darrere les amanerades formes de dirigir-se al públic.

Pel que fa al somriure, dona la impressió que costa una fortuna deixar-lo entreveure. Les expressions són adus-

tes. Es passa pel costat de la gent com si l'altre fos una cosa. No es diu ni bon dia ni bona tarda. Ni cap paraula quan dues persones es troben en un espai reduït com pot ser l'ascensor. Per descomptat, el somriure es queda dins del pap. El rostre, adust com expressant mal humor i ressentiment. És possible que sigui així. La gent està ressentida amb si mateixa. No hi ha alegria en l'ànima. Aquest estat espiritual malaltís es reflecteix en les relacions interpersonals. No en va es diu: "Els ulls són el mirall de l'ànima".

La manca de puntualitat i el caràcter adust reflecteixen la malura de l'ànima. La urbanitat, la assignatura que en la meua infància s'impartia per ensenyar civisme donava una capa de vernís que suavitzava els comportaments incívils indecorosos. Encara que es vesteixi de seda, la mona mona es queda. El ver caràcter d'una persona no canvia amb una capa de vernís.

A la persona espiritualment educada, no li calen cursets intensius per aprendre a fer amics, ni tenir una biblioteca amb desenes de llibres d'autoajuda que la forgin per adquirir una personalitat forta de cara a la galeria. Per a ella ser puntual i oferir un som-

riure a un desconegut és quelcom tan espontani com respirar. El que té dins es manifesta a través del llenguatge no verbal que expressa la cara, la veu, els gestos, els ulls. No és teatre. És espontaneïtat. Naturalitat. És la seva manera de ser. No és quelcom rebuscat, fictici, per impressionar. No necessita assessors d'imatge. Aquesta persona que impacta per la seva manera de ser ha experimentat per la fe en Jesús una renovació interior que li permet veure el món i les persones d'un altre color. En aquest sentit també és ben certa la dita: Els ulls són el mirall de l'ànima.

El tema del somriure i la puntualitat el podem relacionar amb el que Jesús diu del fruit que dona un arbre. Segons sigui aquest, el fruit serà bo o dolent. Aplicant aquesta metàfora a l'home, Jesús diu: "Com poden parlar coses bones sent dolents?" ¿Com pot una persona amargada, corsecada pels desenganys i, espiritualment malalta, esbossar un somriure i mostrar simpatia sent puntual a les cites si la seva malura no li deixa veure els altres com a persones? La nostra societat mancada de civisme li manca convertir-se en arbre bo per la fe en el nom de Jesús.

Totes les veus coincideixen a hores d'ara que l'horitzó té, ara per ara, un objectiu primordial i que aquest no és altre que el de treballar per a la reactivació econòmica, aportant el màxim d'idees i propostes per donar un cop de timó i redreçar la situació del nostre teixit empresarial. I en aquests termes es va expressar precisament el president de Foment del Treball, Joaquim Gay de Montellà, en l'assemblea general de l'entitat.

Així, va subratllar l'esforç titànic de les empreses per adaptar-se, innovar, exportar, fusionar-se, patir la manca de crèdit, una càrrega reguladora i fiscal sense precedents, sobreviure algunes i morir amb dignitat, d'altres. I així, aquest esforç que ha fet possible que pugui el PIB, hauria d'ésser pres en compte per l'Administració amb tot un seguit de prioritats per redreçar la situació.

Com sabem, l'elevat dèficit de l'Administració és la principal causa de la morositat, que a més d'amenaçar la integritat dels serveis públics bàsics, perjudica les empreses atès que no tenen tampoc accés al crèdit i la seva situació és d'asfíxia, veient-se moltes d'elles obligades a tancar tot i haver administrat i gestionat correctament els seus negocis. Així, és important facilitar a curt termini la liquiditat de les empreses i buscar les fórmules que siguin necessàries per

## Prioritzar la reactivació de l'economia

JOAN H. SIMÓ / PRESIDENT DE COELL - PRESIDENT DE CAMBRA DE COMERÇ DE LLEIDA

pal·liar l'asfíxia financera del teixit empresarial, com ara evitar un avançament del pagament de l'IVA.

Així mateix, caldria consolidar una política de promoció de les exportacions i de la internacionalització de les empreses, atès que els primers indicadors de recuperació tenen el seu origen en l'activitat exterior de les empreses. És així que s'ha d'incidir en una política de promoció de les exportacions o d'internacionalització de les empreses catalanes a través d'ACCIO i el seu Pla Estratègic 2009-2013. En aquest sentit, la Cambra de Comerç de Lleida pot donar suport a les petites i mitjanes empreses lleidatanes en les seves necessitats d'internacionalització. Les empreses de les Terres de Lleida tenen en la Cambra un autèntic aliat que pot ajudar en la selecció i obertura de nous mercats.

D'altra banda, tot i que el finançament públic ha minvat considerablement, les infraestructures de comunicació, energètiques i telemàtiques han de continuar essent prioritàries per no quedar-se enrere. Així com també cal plantejar-se la implantació de la gestió mediambiental com una oportunitat per créixer en competitivitat ja que els valors associats

al desenvolupament sostenible que es mantenen estables i prenen una nova significació. I en el marc de les relacions laborals, sóc partidari d'avançar cap a un marc de relació laboral més flexible i mantenir un contacte fluid amb els sindicats.

Pel que fa al Pacte Nacional per la Recerca i la Innovació, des de Foment del Treball se sol·licita una revisió a causa de la crisi, si bé alerta que s'ha de seguir apostant per l'aportació dels centres tecnològics com enllaç entre el coneixement i les necessitats de les empreses, especialment les pimes. De fet, la supervivència en una economia oberta depèn de la innovació i en aquest punt no hem d'oblidar la formació que aporten els centres productius i la investigació que fan les universitats. Fins ara, la relació entre la docència i l'activitat laboral és molt reduïda i caldria crear llaços directes entre els centres educatius i les empreses. I una bona manera de fer-ho seria que les associacions empresarials facilitessin les pràctiques laborals dels alumnes i els professors. Cal crear un pont d'enllaç entre administracions públiques i centres docents.

Des del món empresarial som cons-

cients que si volem donar una solució al problema gravíssim que és l'atur, cal exigir de totes les Administracions el generar les condicions necessàries perquè la creació d'empreses sigui molt àgil i els emprenedors no trobin barreres per tal de tirar endavant les seves activitats empresarials. En aquest sentit, cal exigir també al sector financer facilitats per accedir al finançament per part dels nous emprenedors que en aquests moments només poden cercar-lo dins l'àmbit de la família i dels amics.

I per últim, cal que posem fil a l'agulla per reforçar la reputació de l'activitat empresarial i recuperar aquella parcel·la de respecte necessària envers un col·lectiu que cada dia pateix la hostilitat de la recessió. I tot, amb l'objectiu d'assumir un cert lideratge enmig d'un escenari de desànim i incertesa per tal d'esdevenir un referent de compromís social i d'esforç que engresqui les generacions més joves a emprendre nous projectes i a llençar-se de ple en el món de l'empresa.

En definitiva, a construir un país de futur i amb futur. Els empresaris, doncs, no han de renunciar a, malgrat la crisi, seguir creant valor i donar el millor per tal de contribuir a fer una societat més activa, generosa, disposada a arriscar amb mesura i sense por al fracàs.

EL diari no es responsabilitza de les opinions expressades pels col·laboradors de la nostra secció de tribuna. L'opinió del Bondia es reflecteix a través de la seva editorial. El Grup Bondia es reserva el dret de publicar els articles a l'edició del diari digital Bondia (www.bondia.cat).

**DIRECTORI**  
**EDITA** Bondia Lleida S.L. **PRESIDENT** Jaume Ramon i Solé **CONSELLERS** Ferran Naudi d'Areny-Plandolit, Carles Naudi d'Areny-Plandolit,  
**DIRECTOR** Josep Ramon Ribé **CAP DE REDACCIÓ** Albert Guerrero **REDACCIÓ** Marta Serret, Omar Serra, Marian Ollé **DISSENY I MAQUETACIÓ** Xavi Pijuan, Lupe Ribot  
**DIRECTOR COMERCIAL** Carles Jiménez **ADMINISTRACIÓ** Arancha Pajuelo. **COORDINADORA BONDIA.CAT** Lourdes Cardona.

Carrer Bisbe Martín Ruano, 22, altell 1a. 25006. Lleida. Telèfon: 973 260 065. Fax: 973 261 067. Correu electrònic: info@bondia.cat Web: http://www.bondia.cat/

Generalitat de Catalunya  
 Departament de Cultura  
 i Mitjans de Comunicació

acpg associació catalana  
 de la premsa gratuïta

15581 1886 - 6883  
 CONTROL DE PGD  
 Dipòsit Legal L-91-2006

## ALTERNATIVES CULTURALS

## PROJECCIONS

## XXII Cicle de Projeccions Jordi Guvernau

Centre Excursionista de Lleida. C/ Comerç, 25.

20.30 hores.

Cati, Lluïsa i Núria ens transportaran a Noruega, des de Preikestolen fins a Nordkapp, recurrent Oslo fins a Cap Nord passant per les illes Lofoten.

## CONFERÈNCIES

## Nous paradigmes de felicitat

Centre Obert (Edifici Sant Jordi) de Mollerussa.

15.00 hores.

Carmen Serra, sociòloga i màster en coaching serà l'encarregada de la xerrada-col·loqui *Nous paradigmes de felicitat i progrés social*.



Blondel, 27  
Tel. 973 273 161  
25002 LLEIDA

## El son higiene i menjar per a dormir

Sala de plens de l'Ajuntament de Preixana.

18.00 hores.

Obsessionar-se pel fet de no dormir és la via més ràpida per agreujar l'insomni. Com a punt de partida per a una bona higiene del son, cal procurar evadir-se. Aquests i altres temes s'estudiaran aquesta tarda a la conferència *El son, higiene i menjar per a dormir*.

## El son higiene i menjar per a dormir

Ajuntament de Maldà.

19.30 hores.

La vila acull la xerrada de com millorar la son i què menjar per poder dormir millor.

## Un altre Egipte

CaixaForum de Lleida.

19.00 hores.

L'última de les conferències dedicades a *Un altre Egipte: col·leccions coptes del Museu del Louvre* acull l'egiptòloga Maria Luz Mangado, amb *L'art copte*.

## Cicle de conferències Museu-Universitat

Sala de juntes de la tercera planta de l'edifici del Rectorat de la Universitat de Lleida.

19.00 hores.

Alberto Velasco, conservador del Museu de Lleida, participa al cicle de conferències *Museu-Universitat*, amb la ponència *El col·leccionisme de pintura gòtica i la dispersió de retauls al Pirineu de Lleida*.

## La República, 80 anys després

Aula Magna de l'IEI.

19.30 hores.

Jaume Barrull, Josep M. Porta i Antonio Monreal moderats per Josep Rubió, participen a la taula rodona *La República, 80 anys després*.

## ESPORTS

## XXVII Marxa Ecològica i per la Pau

Inscripcions: 973 33 04 18

Belianes celebrarà, el diumenge 29 de maig, la XXVII Marxa Ecològica i per la Pau. A les 9.00, benvinguda, lectura del Manifest i sortida des de la Bassa Belianes. A les 10.00, arribada a Bellpuig, xocolatada a la plaça Sant Roc. Una hora més tard, arribada a Vilanova, degustació de pomes i suc natural. Al migdia, arribada a Arbeca, degustació de suc de fruita i caramels de la Marxa. A les 13.00, arribada a Belianes i degustació d'un bon aperitiu. Una hora més tard, dinar de germanor, per tothom que hi vulgui participar (cal apuntar-se amb antelació. Per la tarda, a les 16.00, llevant taula amb l'animador Toni Giménez.

## La Sèquia de Torres

Més informació i inscripcions: Ateneu Popular de Ponent: 973 24 71 72 - [ateneu@ateneulleida.cat](mailto:ateneu@ateneulleida.cat)

L'Ateneu Popular de Ponent organitza una caminada per la Sèquia de Torres el diumenge 29 de maig. La sortida s'estableix al Pont de Pardiniyes (marge esquerre) i l'arribada al Museu de l'Aigua, en un recorregut d'onze quilòmetres.

## Fins al Moll de l'Os

Més informació i inscripcions: 607 794 950 - [liligalleida@contraelcancer.org](mailto:liligalleida@contraelcancer.org)

La Lliga contra el Càncer de les Comarques de Lleida organitza una caminada de 8,5 quilòmetres amb sortida i arribada a l'Església Montserrat de Lleida, sota el lema *Fins al Moll de l'Os* el pròxim 12 de juny.

## IX Caminada popular a la Seu Vella

Més informació i inscripcions: *Asociació Amics de la Seu Vella de Lleida*: 973 23 36 21 - [secretaria@amicssvella.lleida.org](mailto:secretaria@amicssvella.lleida.org)

Amb sortida a l'Ermita de Butsènit (per a qui no disposi de vehicle propi, hi haurà un autobús des del parking del Camp d'Esports de Lleida a les 09 del matí) i una distància de vuit quilòmetres, el diumenge 5 de juny se celebrarà la IX Caminada Popular a la Seu Vella.

## Caminada popular pel municipi

Més informació: [www.alpicat.cat](http://www.alpicat.cat)

En commemoració del Dia Mundial sense Tabac, el dimarts 31 se celebrarà una caminada popular pel municipi d'una hora de durada.

## Sortida amb bicicleta

Inscripcions: 629 21 32 63.

El diumenge 29, se celebrarà una sortida amb bicicleta pels aiguamolls de Rufeia i els patamolls de Montoliu, organitzat pel Centre de BTT i Turisme de Lleida.

## Matinal Motera Birraiders 2011

Més informació i inscripcions: 665 91 83 12 - [birraidersmg@gmail.com](mailto:birraidersmg@gmail.com) - [www.birraiders.mi-web.es](http://www.birraiders.mi-web.es)

El diumenge 29 de maig, el pavelló de Cervera acollirà la Matinal Motera Birraiders 2011 a benefici de la protectora d'animals Refugi la Segarra. A les 09.00, esmorzar, seguit de la tradicional ruta. A partir de les 12.30 festa amb aperitiu i sorteig de regals. A més, música en viu i samarreta per als primers 500 inscrits.

## Caminada nocturna

Més informació: 639 813 906 - [cultura@ivarsdurgell.cat](http://cultura@ivarsdurgell.cat)

El Centre Cultural i d'Esbarjo de l'Estany d'Ivars i Vila-sana ha organitzat una caminada a la llum de la lluna. Es tracta d'una caminada nocturna des d'Ivars fins a l'estany que es realitzarà el divendres 15 de juliol.

## Caminada nocturna Camí de Sant Jaume

Més informació i inscripcions: 973 24 23 29 - [www.cel.cat](http://www.cel.cat)

L'Associació d'Amics del Camí de Sant Jaume de Lleida i el Centre Excursionista de Lleida organitzen la VI Caminada Nocturna Camí de Sant Jaume. L'arribada serà a l'ermita de Butsènit i, una vegada allí, es tornarà en autobús. Aquesta caminada es durà a terme el diumenge 24 de juliol.

## CONCURSOS

## Concurs de Fotografia de la Festa de Moros i Cristians-III Memorial Xavier Aluja

Més informació i bases: [www.miclleida.org](http://www.miclleida.org)

L'Associació de la Festa de Moros i Cristians de Lleida convoca el Concurs de Fotografia de la Festa de Moros i Cristians-III Memorial Xavier Aluja. Les obres poden ser en color o en blanc i negre i han de ser de la festa d'aquest any. Cada concursant pot presentar fins a tres fotografies quedant exclòs els fotomuntatges. El termini de presentació d'originals és del 23 de maig fins al 15 de juny. Les fotografies poden enviar-se per correu o presentar-les personalment a la Floristeria Bambú: carrer Cavallers, 20 de Lleida.



Dr. Fleming, 6  
Tel. 973 239 938  
25006 LLEIDA

## Els secans de la Plana de Lleida

Més informació: [www.secans.cat](http://www.secans.cat)

En les categories de paisatge, biodiversitat, treballar la terra, ull crític i gent, societat i tradicions, s'obre el concurs fotogràfic sobre els secans de la Plana de Lleida. L'esperit del concurs és el de destacar fotogràficament els valors paisatgístics, naturals, humans i culturals que conformen els Espais Naturals de secà de la plana de Lleida. Les fotografies han d'haver estat realitzades en

l'àmbit dels espais naturals protegits de la plana de Lleida, incloent les comarques del Segrià, Les Garrigues, l'Urgell, el Pla d'Urgell, la Segarra i la Noguera. Els guanyadors del concurs es poden emportar des de 50 euros (del tercer premi) a 400 euros (del guanyador absolut). La data de lliurament d'originals finalitzarà el pròxim 10 de juny.

## Concurs de Fotografia 2011

Més informació i bases: 977 86 12 32 - [www.larutadelcister.info](http://www.larutadelcister.info)

Entrega d'originals: abans del 30 de setembre a l'Oficina de Gestió de La Ruta del Cister: C/ de Sant Josep, 18, 43400 Montblanc (es poden lliurar personalment o per correu certificat). Al sobre s'ha de posar: Concurs de fotografia.

L'Oficina de Gestió de La Ruta del Cister convoca un concurs fotogràfic, sobre el tema *Caminant pel GR175, La Ruta del Cister*, amb l'objectiu de difondre el sender en qualsevol d'aquests aspectes: donar a conèixer el paisatge i fomentar el senderisme, la pràctica de BTT i la cultura. És imprescindible, per a la participació en aquest concurs, que les imatges hagin estat realitzades dins els límits del GR175 La Ruta del Cister. El guanyador s'emportarà un premi de 150€, mentre que el segon 100 euros; el tercer serà guardonat amb un obsequi d'un lot de productes gastronòmics de les tres comarques, i el quart i cinquè se'ls hi donarà un diploma.



Dr. Fleming, 6  
Tel. 973 239 938  
25006 LLEIDA

## VIII Premi de Fotografia i 1r Premi Jove Paisatges rurals-urbans

Informació: Àrea de Cultura del Consell Comarcal del Segrià: 973 05 48 00 - [www.jovesegria.cat](http://www.jovesegria.cat) - [www.segria.cat](http://www.segria.cat)

Lliurament d'originals: Fins al 25 de novembre al Consell Comarcal del Segrià: C/ Canyeret, s/n 25007 Lleida. Ja està obert el VIII Premi de Fotografia 2010 *Paisatges rurals-urbans del Segrià* i la primera edició del premi jove. Les obres originals han de versar sobre els municipis de la comarca del Segrià, en la seva perspectiva rural-urbana i optaran als premis: en categoria absoluta: primer premi 500€; segon premi 250€, i tercer premi 150€; i en la categoria jove (joves entre 16 i 25 anys) primer premi de 400€; segon premi de 200€ i el tercer de 100€.

## EXCURSIONS

## Excursió a Tarragona

Més informació i inscripcions: Centre Cultural Municipal lo Casino d'Alcarràs: 973 795 700 - [www.alcarras.cat](http://www.alcarras.cat)

Oberta a tothom, el cap de setmana del 28 i 29 de maig es durà a terme una excursió a Tarragona per visitar el Museu Arqueològic, Museu Modern, la Casa Noble Canals i el Museu d'Història de Tarragona. De tornada es visitarà el Pont del Diable.

## Viatge a Barcelona

Més informació i inscripcions: C/ Mossèn Amic, 1, principal de Lleida: 973 24 74 21.

La Unió Cívica Provincial de Consumidores y Amas de Hogar de Lleida, UNAE, està organitzant un viatge facultatiu i cultural a Barcelona per al dimecres 15 de juny, on s'oferirà una visita guiada a la Basílica de la Sagrada Família i es realitzarà una panoràmica del conjunt. A més, per la tarda, se celebrarà una visita al Museu de la Música Catalana.

## Excursionisme a El Ripollès

Les reserves es poden fer a 973 24 71 72 Ateneu Popular de Ponent. Més informació: [www.ateneulleida.cat](http://www.ateneulleida.cat)

Enguany que és festa el dilluns de Pasqua de Pentecosta, l'Ateneu l'aprofitarà per visitar Ripoll, Camprodon, Sant Joan de les Abadesses i Núria, entre altres.

## Visita a la Sagrada Família

Més informació i inscripcions: 973 24 71 72 - [excursionisme@ateneulleida.cat](mailto:excursionisme@ateneulleida.cat)

Les seccions d'educació física i excursionisme de l'Ateneu Popular de Ponent de Lleida organitzen una escapada a Barcelona per visitar la Sagrada Família i la Pedrera, a més de passejar pel Parc Güell per al dimecres 1 de juny.

## CINEMA. PROGRAMACIÓ I HORARIS

| Cinema LAUREN C/ Pere Cabrera, 6-8 - Tel.: 973 20 54 48 - <a href="http://www.laurenfilm.es">www.laurenfilm.es</a>              |         |   |
|---|---------|---|
| CARTA BLANCA  | SALA 1  | De div. a dij.: 16.15, 18.15, 20.20, 22.20; golfa div. diss.: 00.20   |
| THOR  | SALA 2  | De div a dij: 16.40, 19.30, 22.00; golfa div ds: 00.15  |
| MIDNIGHT IN PARIS   | SALA 3  | De div a dij: 16.15, 18.15, 20.20, 22.15; golfa div ds: 00.15   |
| PIRATAS DEL CARIBE  | SALA 4  | De div a dij: 17.00, 19.45, 22.30   |
| EL SICARIO DE DIOS  | SALA 5  | De div a dij: 16.30, 18.30, 20.30, 22.30; golfa div ds: 00.20   |
| SIN IDENTIDAD   | SALA 6  | De div a dij: 16.10, 18.15, 20.20, 22.25; golfa div ds: 00.30   |
| PIRATAS DEL CARIBE  | SALA 7  | De div a dij: 16.15, 19.00, 21.45; golfa div ds: 00.30  |
| FAST & FURIOUS 5  | SALA 8  | De div a dij: 16.45, 19.15, 22.00; golfa div ds: 00.20  |
| ARTHUR Y LA GUERRA DE LOS...  | SALA 9  | De div a dij: 16.30, 18.30, 20.30   |
| NO LO LLAMES AMOR... LLÁMALO X  | SALA 9  | De div a dij: 22.30; golfa div ds: 00.30  |
| AGUA PARA ELEFANTES   | SALA 10 | De div. a dij: 16.30, 19.15   |
| EL INOCENTE   | SALA 10 | De div. a dij: 22.00; golfa div. diss: 00.15  |
| Cinema RAMBLA C/ Anselm Clavé, 11 - Tel.: 973 23 27 26  |         |   |
| THE COMPANY MEN   | SALA 2  | De div a dij: 16.15, 18.10, 20.05, 22.00  |
| ¿ESTÁS AHÍ?   | SALA 3  | De div a dij: 16.00, 18.00  |
| CAPERUCITA ROJA ¿A QUIÉN...   | SALA 3  | De div a dij: 20.05, 22.05  |
| PERDONA PERO QUIERO CASARME...  | SALA 4  | De div a dij: 16.15, 18.15, 20.15, 22.15  |
| Cinema PRINCIPAL Pl./Paeria, 8 - Tel.: 902 17 09 38   |         |   |
| CISNE NEGRO   |         | Dime i dij: 16.10, 18.10, 20.10, 22.10; dima: 16.10, 22.10  |
| Cinema JCA ALPICAT C/ K. Pla parcial 2 del Pla de Montsó. Alpicat - Tel.: 973 70 63 50  |         |   |
| PIRATAS DEL CARIBE: EN MAREAS MISTERIOSAS   |         | De div a dij: 15.40, 16.50, 18.20, 19.30, 21.00, 22.10; golfa div. ds: 23.40  |
| PIRATAS DEL CARIBE: EN MAREAS MISTERIOSAS (3D)  |         | De div a dij: 16.10, 17.25, 18.45, 20.05, 21.30, 22.45; golfa div. ds: 00.05  |
| THOR  |         | De div a dij: 17.20, 19.30, 21.40; golfa div. ds: 23.50; especial diu: 12.50, 15.05   |
| THOR (3D)   |         | Diu: 11.40  |
| RIO   |         | Diss: 16.20, 18.15; diu: 11.30, 16.20, 18.15  |
| RIO (3D)  |         | Diu: 11.50, 14.50   |
| AGUA PARA ELEFANTES   |         | De div a dij: 16.35, 18.50, 21.05; golfa div ds: 23.20; esp diu: 12.00, 14.20   |
| RIO   |         | Diss: 16.25, 18.20; diu: 11.30, 16.25, 18.20  |
| SIN IDENTIDAD   |         | De div. a dij: 16.00, 17.00, 18.10, 19.10, 20.20, 21.20, 22.30; golfa div. ds: 23.30, 00.40; esp. diu: 11.40, 12.40, 13.50, 14.50 |
| ARTHUR I LA GUERRA DELS MONS  |         | De div a dij: 16.40, 18.30; esp diu: 11.30, 13.20   |
| ¿ESTÁS AHÍ?   |         | De div a dij: 20.20, 22.00; golfa div. ds: 23.45  |
| EL INOCENTE   |         | De div a dij: 17.35, 19.50, 22.00; golfa div ds: 00.15; espec diu: 11.35, 15.20   |
| NO LO LLAMES AMOR... LLÁMALO X  |         | De div a dij: 16.20, 18.15, 20.10, 22.10; golfa div ds: 00.10; espec diu: 13.20   |
| EL SICARIO DE DIOS  |         | De div a dij: 16.50, 18.35, 20.15, 22.00; golfa div. ds: 23.45; especial diu: 11.40, 15.05  |
| FAST & FURIOUS 5  |         | De div. a dij: 15.50, 17.00, 18.15, 19.25, 20.40, 21.50; golfa div. ds: 23.05, 00.15; esp. diu: 12.10, 13.25, 14.35               |
| MIDNIGHT IN PARIS   |         | De div a dij: 16.40, 18.30, 20.20, 22.15; golfa div ds: 00.05; esp diu: 12.10, 14.50  |
| CARTA BLANCA  |         | De div. a dij: 16.25, 18.25, 20.20, 22.15; golfa div. ds: 00.10; espec. diu: 12.25, 14.25   |
| Cinema FUNATIC C/ Pi i Margall, 26 - Tel.: 902 12 59 02 - <a href="http://www.funatic.es">www.funatic.es</a>                    |         |   |
| BEBÉS   | SALA 1  | De div. a dij.: 17.00   |
| POTICHE. MUJERES AL PODER   | SALA 1  | De div. a dij.: 18.30   |
| HAPPYTHANKYOU MOREPLEASE  | SALA 1  | De div. a dij.: 20.30, 22.30  |
| ROMPECABEZAS  | SALA 2  | De div. a dij.: 16.45, 22.30  |
| EN UN MUNDO MEJOR   | SALA 2  | De div. a dij.: 18.30, 20.30  |
| LA MUJER CON LA NARIZ ROTA  | SALA 3  | De div. a dij.: 16.30, 22.30  |
| NO MIRES ATRÁS  | SALA 3  | De div. a dij.: 18.30, 20.30  |
| Cinemes URGELL C/ Navarra, 7. Mollerussa - Tel.: 973 60 03 13. <a href="http://www.circusa.com">www.circusa.com</a>             |         |   |
| NO TENGAS MIEDO   | SALA 1  | Div: 18.20, 22.30; dis: 18.20, 22.45; diu: 18.20, 20.20; dil: 22.15   |
| EL SICARIO DE DIOS  | SALA 1  | Div, diss: 20.20; diu: 16.20; dill: 19.30.  |
| PIRATAS DEL CARIBE  | SALA 2  | Div: 18.00; diss: 20.30; diu: 18.15; dill: 19.30  |
| PIRATAS DEL CARIBE (3D)   | SALA 2  | Div: 20.30, 23.00; dis: 18.00, 23.00; diu: 15.45, 20.45; dil: 22.15   |
| NADA QUE DECLARAR   | SALA 3  | Dv: 18.10, 22.30; ds: 20.10; diu: 16.10, 20.10; dl: 19.30   |
| EL RITO   | SALA 3  | Div: 20.10; diss: 18.10, 22.45; diu: 18.10; dill: 22.15   |
| Cinemes MAJESTIC Av. Catalunya, 54. Tàrraga - Tel.: 973 31 07 30. <a href="http://www.circusa.com">www.circusa.com</a>          |         |   |
| PIRATAS DEL CARIBE  | SALA 1  | Div: 22.30; dis: 15.45, 20.15, 22.45; diu: 18.00, 20.30; dil: 22.15   |
| EN UN MUNDO MEJOR   | SALA 2  | Div: 22.30; diss: 20.15; diu: 20.15   |
| ARTHUR I LA GUERRA DELS MONS  | SALA 2  | Diss: 18.00; diu: 18.15   |
| ¿ESTÁS AHÍ?   | SALA 2  | Diss: 22.30; diu: 22.30; dill: 22.15  |
| Cinema CASAL C/ Hospital, s/n. Cervera - Tel.: 973 53 22 64. <a href="http://www.circusa.com">www.circusa.com</a>               |         |   |
| CÓDIGO FUENTE   |         | Div: 22.30; diss: 22.30; diu: 19.45   |
| RIO   |         | Diss: 19.15; diu: 17.30   |
| Cinema PARÍS C/ Ctra. de Torà, 28. Solsona - Tel.: 973 48 02 77. <a href="http://www.circusa.com">www.circusa.com</a>           |         |   |
| AGUA PARA ELEFANTES   |         | Div, diss i dill: 22.15; diu: 19.30   |
| WINNIE THE POOH   |         | Diss: 18.15; diu: 17.15   |
| Cinema PLANELL C/ Lleida, 2. Llinvola - Tel.: 973 57 51 88. <a href="http://www.circusa.com">www.circusa.com</a>                |         |   |
| ÁGUILA ROJA   |         | Div: 22.00; diu: 17.30  |
| CISNE NEGRO   |         | Diss: 22.00; diu: 19.30   |
| Cinema EL CASAL C/Major, 36. Almacelles - Tel.: 973 74 23 45. <a href="http://www.circusa.com">www.circusa.com</a>              |         |   |
| BIENVENIDOS AL SUR  |         | Diu: 17.00  |
| LOS CHICOS ESTÁN BIEN   |         | Diu: 19.30  |
| Cinema ARMENGOL Plaça Ramon Folch, 17. Bellpuig. <a href="http://www.circusa.com">www.circusa.com</a>                           |         |   |
| RIO   |         | Diss: 18.15; diu: 17.30   |
| ÁGUILA ROJA   |         | Diss: 22.30; diu: 20.00; dill: 22.15  |
| Cinema CASAL C/Baixada Mercadal, 9. Agramunt - Tel.: 973 39 00 64. <a href="http://www.circusa.com">www.circusa.com</a>         |         |   |
| COLOM I LA CASA REIAL CATALANA  |         | Div: 23.15  |
| WINNIE THE POOH   |         | Diss: 18.15; diu: 17.30   |
| EL SICARIO DE DIOS  |         | Diss: 22.30; diu: 20.00; dill: 22.15  |
| Cinema GUIU Av. Salòria, 55. la Seu d'Urgell - Tel.: 973 35 01 66. <a href="http://www.cinemeseuiu.com">www.cinemeseuiu.com</a> |         |   |
| PIRATAS DEL CARIBE (3D)   | SALA 1  | Div i dill: 22.15; diss: 17.00, 20.00, 22.30; diu: 17.00, 19.30, 22.15.   |
| AGUA PARA ELEFANTES   | SALA 1  | Div: 22.30; diss: 17.00, 20.00, 2   |



c/Salmerón, 20 · Lleida · 973 22 87 43  
belennewme@gmail.com · obrim els migdies

PERRUQUERIA · ESTÈTICA

*new me*  
estilistes

TRACTAMENTS DE KERATINA  
LÍNIA EXCLUSIVA DE MOROCCANOIL

15A EDICIÓ DELS ACTES PREVIS A LA FESTA GASTRONÒMICA

# L'Aplec del Caragol dóna el tret de sortida a la Setmana Cultural

Pregó de l'excalcalde Antoni Siurana, premi Bover per a "la Caixa", i Llimac, per a Ryanair

REDACCIÓ  
LLEIDA

L'Aplec del Caragol va encetar ahir la 15a edició de la Setmana Cultural amb la lectura del pregó oficial per part d'Antoni Siurana, excalcalde de Lleida. Cal recordar que l'Aplec del Caragol se celebrarà a partir de divendres als Camps Elisis.

L'acte d'ahir també va servir per fer el lliurament de diferents guardons. Així, es va lliurar el premi Caragol Bover 2011. Aquest guardó va ser per a la Caixa d'Estalvis i Pensions de Barcelona "la Caixa", com a reconeixement al seu suport continuat com a patrocinador de l'Aplec i per la creació de la Visa Caragol. En canvi, el Caragol Llimac 2011 d'enguany va ser Ryanair per la seva retirada de l'Aeroport Lleida-Alguaire. També es va fer el lliurament del guardó del I Premi de Rodolins i Versos Satírics -Memorial Jordi Plens- al periodista lleidatà Josep Ramon Correal.

Aquest primer acte es va tancar amb un emotiu homenatge

al desaparegut Albert Calpe, que va ser president de la Fecoll i fill d'en Manolo Calpe, fundador de l'Aplec.

## AVUI HI HA ESPECTACLE

La Setmana Cultural continuarà avui amb un espectacle de *Variétés*, que tindrà lloc al Teatre Principal de Lleida. La vetllada comptarà amb l'humorista Ramon, l'actuació del Blue Moon Ballet i el repertori de cançons catalana tradicional de Cristian. La vedette Merche Lois i l'internacional Mag Lari tancaran el programa de la funció.

Demà serà el torn del teatre. L'Acadèmia Mariana acollirà la representació *Els tres reis bufos musicals* de Joseph Werlhe i a càrrec del Teatre AEM-Belles Arts Teatre. I dijous, hi haurà la XIX Cantada d'havaneres amb Arrels de la Terra Ferma, Boira i el grup convidat Bergantí (Malgrat de Mar). Concretament, es tindrà lloc a l'Amfiteatre Camps Elisis (al costat del Palau de Vidre). ■



Una fideuada popular va ser el plat que van cuinar ahir

## Primer àpat solidari de la Fecoll a Llorca

La Federació de Colles de l'Aplec i Josep Vila, responsables dels tastets populars de l'Aplec i propietari i director de Mr. Plat, van servir

ahir una fideuada popular per a 1.500 persones en el campament de desplaçats de Torrecilla de Llorca, afectada pel terratrèmol. Per avui, els co-

mensals podran degustar un arròs amb verdures i fruita de Lleida. També van fer una caragolada per als voluntaris que hi ha al campament. ■

SE CELEBRARÀ A L'OCTUBRE

## Emergent-Lleida estrena un nou bloc a la xarxa

REDACCIÓ  
LLEIDA

L'Emergent-Lleida 2011, que se celebrarà a l'octubre i que és un festival lúdic i creatiu que treballa en torn al mitjà fotogràfic, ha posat en marxa un bloc a través del qual és possible seguir totes les nove-

tats del festival.

D'aquesta forma, aquest bloc es converteix en el canal de comunicació principal del festival, amb l'objectiu que tots els seus subscriptors puguin rebre puntualment tota la informació de la quarta edició de l'Emergent-Lleida. ■

UDL, DIPUTACIÓ, PAERIA, CONSELH I UDL

## Signatura del protocol de la Càtedra d'Occità

REDACCIÓ  
LLEIDA

La UdL, la Diputació, l'Ajuntament de Lleida i el Conselh Generau d'Aran signen avui el protocol d'intencions per col·laborar conjuntament en

l'impuls de la Càtedra d'Estudis Occitans, creada l'any 2005 a la UdL per canalitzar les actuacions en favor de la llengua i la cultura occitanes. Hi assistiran els responsables de les institucions. ■

OBREN EL PERÍODE DE PREINSCRIPCIÓ

## Més de 570 noves places d'FP a la demarcació

REDACCIÓ  
LLEIDA

El departament d'Ensenyament ha obert el període de preinscripció als cicles formatius de grau superior per al curs 2011-2012, que oferiran un total de 49.777 places i dues noves titulacions relacionades amb l'energia solar i les aplicacions web. D'aquests prop de 50.000 places, 13.022 són a les comarques de Lleida. Són 573 més que el curs passat, el que representa un increment del 4,4%.

El període per a fer-la efectiva tindrà lloc entre avui, dia

23 de maig, i el 3 de juny. La matriculació anirà de l'1 al 7 de juliol.

### NOUS ESTUDIS

L'Institut Guindàvols de la ciutat de Lleida serà un dels sis de Catalunya que oferirà el grau superior d'Eficiència energètica i energia solar tèrmica. La Caparrella oferirà com a novetat els estudis de Gestió administrativa adaptada a l'àmbit jurídic, que és pioner a l'Estat i que a Catalunya ho faran un total de cinc centres. L'Institut de Mollerussa també oferirà Hípica, amb 30 places. ■

FINIS DIVENDRES

## 700 experts en avicultura en una trobada a La Llotja

REDACCIÓ/AGÈNCIES  
LLEIDA

La Llotja acull, des d'ahir i fins divendres, les Jornades Professionals d'Avicultura. Aquests esdeveniment està organitzat per la Reial Escola d'Avicultura i compta amb la participació d'uns 700 professionals. I és que cal recordar que la demarcació de Lleida produeix més d'un 10% del pollastre de tot l'Estat espanyol i representa la tercera part de l'aviram català. Ahir es va presentar, entre d'altres, una guia de bones pràctiques d'higiene en avicultura i on es va voler destacar l'alt nivell en higiene de les explotacions lleidatanes d'aviram. ■

LIQUIDACIÓ  
D'ESTOCKSFÀBRICA DE **SOFÀS**Autovia Barcelona-Lleida  
Sortida 493, Polígon "Els Plans"  
Castellnou de Seana (Lleida)  
TEL. 973 25 10 51

## | LITERATURA

**Exposició sobre Massagan a la Seu d'Urgell**| REDACCIÓ  
LA SEU D'URGELL

La Biblioteca de la Seu acull l'exposició *100 anys d'en Massagan* des del 26 de maig fins al 12 de juny. L'exposició té per tema la literatura infantil i juvenil a partir de la novel·la de Josep Maria Folch i Torres, *Les aventures extraordinàries d'en Massagan* publicada el 1910. ■

## | SALUT I HIGIENE

**Jornades sobre els canvis legals a l'avicultura**| REDACCIÓ  
LLEIDA

Les granges hauran de complir la nova llei de benestar animal a partir de l'1 de gener de 2012 i els canvis que comportarà s'estan debatent aquests dies en unes jornades a Lleida. En la presentació d'ahir es va destacar que les de Lleida són capdavanteres pel que fa a higiene. ■

## | HAN AUGMENTAT UN 3% RESPECTE L'ANY ANTERIOR

**Els robatoris a segones residències fan créixer els delictes al Pirineu**

*Els furts de jaquetes o telèfons mòbils a les estacions d'esquí i les discoteques i els assalts a domicilis són els més freqüents*

| REDACCIÓ  
LA SEU D'URGELL

Els delictes al Pirineu Occidental han augmentat un 3% l'últim any. Segons el cap de la regió policial, Ramon Calsina, després d'uns anys d'estancament, l'últim la taxa ha augmentat degut als petits furts i als robatoris en segones residències. Calsina va explicar ahir a la Seu d'Urgell, coincidint amb la celebració del Dia de les Esquadres, que els petits furts com els robatoris de telèfons mòbils i jaquetes a les discoteques o d'esquí a pistes, són els delictes que han fet augmentar la taxa.

Calsina va parlar també del desplegament dels Mossos al Pirineu i de la polèmica arran de les queixes d'alguns alcaldes com Agustí López, a Sort, per la pressió policíaca. Calsina



AJUNTAMENT DE LA SEU D'URGELL

La Seu va celebrar ahir el dia de les esquadres

va defensar l'actuació del cos i va dir que "gracies a aquesta pressió, sobretot dels agents de trànsit, s'ha reduït el nombre de morts a les carreteres".

En relació al desplegament d'agents, Calsina va dir que

n'hi ha 2.000 a punt de sortir de l'acadèmia i que "espera que en vingui algun". El director general de la Policia, Manel Prat, va assistir a l'acte al lloc del conseller Puig i va dir que enguany llicenciaran 700 mossos. ■

## | CREIXEN UN 17% RESPECTE 2010



MARTA LLUVICH (ACN)

La Setmana Santa ha motivat l'augment de les pernoctacions

**Setmana Santa dispara a l'abril les pernoctacions**| REDACCIÓ  
LLEIDA

Els establiments hotelers de Lleida van tenir 118.478 pernoctacions a l'abril, xifra que suposa un augment del 17% respecte el mateix mes de l'any anterior. Segons va fer públic ahir l'Institut Nacional

d'Estadística (INE), a l'abril les comarques lleidatanes van rebre 60.589 viatgers, uns 9.000 més que l'any anterior. La durada de les estances, no obstant, es manté com l'abril del 2010, quan no hi va haver Setmana Santa, amb una mitjana propera als dos dies. ■

## | INTERVENCIÓ MÉS IMPORTANT DELS ÚLTIMS MESOS

**Comissen gairebé 100.000 €**| REDACCIÓ  
LA FARGA DE MOLES

Un veí de Castelló de 43 anys va ser enxampat divendres quan intentava entrar a Catalunya

des de la duana de la Farga de Moles sense haver declarat 100.145 euros. Agents de la duana van inspeccionar el vehicle, un BMW, i van trobar els

diners a l'equipatge. L'home, a qui es va aixecar acta en infringir la normativa del blanqueig de capitals, va poder continuar amb 1.000 euros. ■

Av. Doctora Castells, 37  
Telèfon: 973 21 25 07  
[www.studium-academia.com](http://www.studium-academia.com)  
mail: [studium@svt.es](mailto:studium@svt.es)

**PREPARACIÓ de  
SELECTIVITAT**

- Grups de matí i vespre
- Atenció personalitzada
- Gran èxit d'aprovat en anteriors convocatòries
- Inici: maig de 2011

**POLICIA LOCAL**  
On-line

**OFERTA INAUGURACIÓ**  
Catalanes, 5.  
25008 Lleida  
973 831 865  
[tattooilleida.com](http://tattooilleida.com)

## | FINIS DIUMENGE

**Alguaire inicia divendres la Fira de Maig**| REDACCIÓ  
ALGUAIRE

La Fira de Maig d'Alguaire tindrà lloc entre divendres i diumenge. Començarà amb un acte infantil divendres a la tarda i el programa de la festa inclou actes d'oci, com ara el concurs de botifarra, esportius, des de futbol fins a bitlles o automobilisme, i musicals, amb orquestres de tarda i nit i concerts pel jovent. ■



Plaça Ramon Folch, 8  
Tel. 973 320 161  
BELLPUIG

## HOSPITAL VETERINARI DE L'URGELL

Horari: Matí 10.00 a 13.30 - Tarda 17.00 a 20.30

Av. Catalunya, 73  
25300 TÀRREGA  
Telèfon 973 31 26 43  
Urgències 609 73 06 13



FA ANYS QUE NO ES DETECTEN CASOS A LA COMARCA

# La Segarra treballarà per prevenir l'ablació

*Els tècnics que estan en contacte amb les famílies en situació de risc informaran dels perills de la mutilació femenina*

MARTA SERRET  
CERVERA

Els tècnics de la Segarra que estan en contacte amb famílies d'immigrants que puguin ser susceptibles de practicar l'ablació a les seves filles rebran materials elaborats per un grup d'experts de la Universitat Autònoma de Barcelona (UAB) que expliquen com informar

per tal d'evitar la mutilació genital femenina. El president del Consell Comarcal, Xavier Casoliva, va explicar ahir que "en alguna ocasió s'ha avisat els Mossos davant la sospita de possibles casos", tot i que va concretar que ara fa temps que no se'n detecta cap.

El grup d'experts s'ha posat en contacte amb el l'ens comar-

cal per començar a repartir a la Segarra aquests materials, que es donaran a treballadors sanitaris o assistents socials, entre altres. "És material intern que es repartirà als tècnics que estan en contacte amb les famílies", va explicar una de les responsables del consell. L'objectiu és evitar que les famílies mantinguin aquesta pràctica. ■

LA PLANTA LLEIDATANA SE SALVA DE LA DARRERA POLÈMICA

# Ficosa no toca els sous a Sant Guim

REDACCIÓ  
SANT GUIM DE FREIXENET

La planta que la multinacional Ficosa té a Sant Guim de

Freixenet no patirà la reducció salarial que la firma planteja a altres poblacions, segons va informar ahir el sindicat CCOO.

Segons el responsable del metall, la divisió amb la qual treballa aquesta planta no és la que planteja les retallades. ■

NORMALITZACIÓ LINGÜÍSTICA

# Gimcana a les Garrigues

REDACCIÓ  
LA GRANADELLA

L'institut L'Olivera de la Granadella ha estat el guanyador

a la final de la V Gimcana Lingüística de les Garrigues, que es disputava amb dos centres més de la comarca. ■

INTERCANVI



ASSOCIACIÓ ALBA

# Un grup de 10 joves de l'Associació Alba, a Lituània

Un grup de 10 joves de l'Associació Alba marxa demà cap a Lituània per participar en un intercanvi a la ciutat de Panevezis. La trobada serà al 3 de juny i té com a principal objectiu l'intercanvi cultural i social entre joves. ■

AVUI HI HAURÀ UNA SEGONA SESSIÓ



CONSELL COMARCAL DEL PLA D'URGELL

# Xerrada sobre els límits a l'educació dels fills al Pla

La psicòloga Rosa Suárez va impartir una xerrada al Consell Comarcal del Pla d'Urgell sobre les normes i els límits en l'educació dels fills adreçada a pares. Avui es durà a terme una segona formació sobre aquesta mateixa temàtica. ■

MUSEU DE GUISSONA



El museu ha explicat la importància del patrimoni guissonenc

PATRIMONI

# El Museu de Guissona difon el seu fons en fires

REDACCIÓ  
GUISSONA

El Museu de Guissona Eduard Camps i el Parc Arqueològic de la ciutat romana de Iesso han participat aquest mes en dues importants fires del sector, Tarraco Viva i el Mercat de la Prehistòria, que han tingut lloc a Tarragona i Moià. L'objectiu és difondre el patrimoni de la localitat i atraure visites. ■

# COMINART

X MOSTRA DE COMERÇ, INDÚSTRIA I ARTESANIA

VILANOVA DE BELLPUIG

PROGRAMA D'ACTES 29 DE MAIG DE 2011

- Durant tot el dia X FIRA COMINART
- A partir de les 10 del matí
  - 15a Trobada de puntaires
  - 8a Trobada de plaques de cava
  - 8a Trobada de gegants i grallers
- 14a Mostra de Catifes de Corpus
- Exposicions de pintura i labors
- A partir de les 7.30 h de la tarda, ball amb el grup COCKTAIL



COMERÇ



INDÚSTRIA



ARTESANIA

ORGANITZA: Ajuntament de Vilanova de Bellpuig, COL·LABORA: Diputació de Lleida, Consell Comarcal del Pla d'Urgell, Generalitat de Catalunya Departament d'Agricultura Alimentació i Acció Rural

**ATENCIÓ CONTIENE AMIANTO**

Respirar el pols de amianto és perillós per la salut.

WWW.PRECOBER.COM

# PRECOBER ILERDA S.L.

El amiant és un mineral que conté unes fibres microscòpiques molt volàtils i fàcils d'inhal·lar. Es poden trobar a:

· Teulades d'uralita i teula · canals, baixants i dipòsits d'aigua · conductes ventilació · terres de linòlium · calderes, portes tallafocs · aïllaments acústics i elèctrics · teixits, papers i taulades ignífugs · cisternes sanitàries i jardineres · recobriments i pintures texturitzades · indústries naval, ferroviària i aviació

Sap que el fibrociment (uralita), si no es manipula correctament pot provocar greus malalties respiratòries i en alguns casos càncer de pulmó

A PRECOBER LLEIDA som especialistes en la retirada d'aquest residu. També li oferim amplies possibilitats i productes per la seva nova teulada

Desmuntem i muntem al mateix temps i la coberta no queda mai desprotegida

TRUQUI AL 615 62 30 62 o ENTRI A WWW.PRECOBER.COM

c/Sant Jordi VALLFOGONA de BALAGUER

**OBAMA A EUROPA.** El president nord-americà, Barack Obama, va iniciar la gira a Irlanda, on té avantpassats per part de la seva mare. Obama també visitarà el Regne Unit, França i Polònia.

**SANCIONS A SÍRIA.** La Unió Europea va acordar van decidir ampliar les sancions al règim siri per la seva repressió als opositors. Entre les mesures, la prohibició de viatjar a Europa a Baixar al-Assad.

**DESCARTEN LA MORT DEL MUL-LÀ OMAR.** Els talibans afganesos van desmentir la mort del seu líder, el mul-là Omar, al Pakistan, com havia informat una cadena televisiva afganesa.

### | SUCCESSOS

## Un home mor tirotejat en un establiment de Barcelona

AGÈNCIES  
BARCELONA

Un home va morir a trets ahir al migdia a la botiga de queviures Punt Alimentació, regentada per ciutadans de nacionalitat pakistanesa al barri de les Corts de Barcelona. El mort era el propietari de la botiga, situada al carrer Caballero. Els Mossos van descartar que l'homicidi fos per robatori i van encaminar les investigacions cap a un possible acte de venjança. ■

### | SEGONS LA CNN

## Strauss-Khan es va insinuar a dues empleades de l'hotel

AGÈNCIES  
NOVA YORK

Dominique Strauss-Kahn va flirtejar amb dues treballadores més de l'hotel de luxe on s'allotjava a Nova York i en què suposadament va agredir sexualment una dona guineana de 32 anys, va informar la cadena de televisió CNN. L'exdirector de l'FMI va convidar, sense èxit, a una copa de xampany a dues recepcionistes. Strauss-Khan s'enfronta a 25 anys de presó. ■

### | ARRASA LA CIUTAT DE JOPLIN



REUTERS

## Un tornado deixa almenys 89 morts a Missouri

El pas d'un tornado va deixar almenys 89 víctimes mortals a la localitat de Joplin, a l'estat de Missouri, de 50.000 habitants. Les autoritats calculen que entre una cinquena i una desena part de la ciutat han quedat destruïdes. ■

### | ECONOMIA

## El Banc d'Espanya vol reformar el marc laboral

AGÈNCIES  
MADRID

El governador del Banc d'Espanya, Miguel Ángel Fernández Ordóñez, va assegurar que l'elevada taxa d'atur fa urgent la reforma de la negociació col·lectiva i va advertir que amb les regles de joc actuals els empresaris tenen pànic de contractar. Fernández Ordóñez va explicar que no és indispensable aconseguir

que el PIB creixi per sobre del 2%, com diu el govern espanyol, per poder crear feina i va insistir que la clau és canviar el marc legal, en referència a la reforma de la negociació col·lectiva pendent. Pel governador del banc d'Espanya, la normativa actual, que va titllar de "llosa", suposa un "problema greu" que dificulta seriosament l'oferta de llocs de treball. ■

### | UN VOLCÀ AMENAÇA LA NAVEGACIÓ AÈRIA EUROPEA

## El núvol de cendra s'atansa al Regne Unit

*Els experts creuen que l'impacte no serà tan important com el de l'Eyjafjallajökull tot i que es crea una comissió de crisi*

AGÈNCIES  
REYKJAVÍK

El núvol de cendra provocat per l'erupció del volcà islandès Grímsvötn arribarà al Regne Unit durant les primeres hores d'avui, segons va alertar l'agència de meteorologia britànica. Es preveu que la cendra arribi principalment a Escòcia, Irlanda del Nord i Irlanda, tot i que també podria afectar França i Espanya a finals de setmana. Amb tot, els experts asseguren que és poc probable que l'erupció provoqui un caos aeri com el de l'any passat amb l'Eyjafjallajökull.

Tot i que, Islàndia tenia previst obrir el seu aeroport de la capital, l'Agència Europea va



REUTERS

Imatge del núvol que desprèn el volcà Grímsvötn

decidir crear una comissió de crisi per a donar una resposta ràpida i efectiva en cas que l'espai aeri europeu es veiés afectat.

Els experts també van explicar que s'haurà d'estar atent als canvis meteorològics, sobretot en les direccions dels vents, per conèixer l'afectació. ■

### | COINCIDÈNCIA AMB MADRID

## Els indignats de Barcelona es manifestaran el 19 de juny

AGÈNCIES  
BARCELONA

Els manifestants que acampen a la plaça de Catalunya de Barcelona i els ciutadans que es van sumar a la protesta el diumenge a la nit van acordar convocar la marxa unitària el 19 de juny, encara que inicialment estava prevista per al 15 del mateix mes. Segons van apro-

var en una assemblea multitudinària, el dia 15 es perfilaran els detalls de la concentració, que vol unir tots els col·lectius que formen part del moviment 15-M. En la reunió també es va acordar "implicar-se" en les protestes contra les retallades en sanitat i educació i crear una aula d'estudi permanent a la plaça.

Pel que fa als resultats electorals, els indignats van expressar que no suposen cap punt d'inflexió, tot i que la victòria del PP no va agradar. Els acampats estan convençuts que el resultat electoral no ha d'influir en les acampades perquè el missatge de les mobilitzacions continua sent vàlid, tot i el descens de participants. ■



EFE

Moment de la sortida de les despulles d'Allende

### | INVESTIGACIÓ

## Exhumen les restes d'Allende per saber com va morir

AGÈNCIES  
SANTIAGO DE XILE

Les despulles de Salvador Allende van ser exhumades per discernir com va morir el president l'11 de setembre de 1973. La versió oficial afirma que es va suïcidar per no caure en mans dels colpistes de Pinochet, tot i que tampoc es descarta que fos assassinat pels militars. ■

## FUTBOL LLEIDATÀ

### L'Espanyol pensa en Emili pel seu filial

L'entrenador lleidatà ja s'hauria reunit amb el club 'perico'

REDACCIÓ  
LLEIDA

Emili Vicente podria dirigir la temporada vinent l'Espanyol B, segons va avançar *Catalunya Ràdio*. L'actual entrenador de la Unió Esportiva Lleida, club que no té garantida la continuïtat la propera temporada, s'hauria reunit la setmana passada a Barcelona amb el coordinador

del filial de l'Espanyol, Urbano Ortega, per conèixer la disponibilitat d'Emili.

El club blanc-i-blau va traslladar al tècnic de la Seu d'Urgell que no és l'únic candidat però sí un dels destacats en l'elecció final. L'Espanyol vol que el seu filial, que ara és a Tercera Divisió, torni a la Segona B, per la qual cosa vol que

el tècnic dediqui tota la seva activitat al conjunt, a més de treballar prop de l'entrenador del primer equip, Pochettino. Emili, segons l'emissora, s'estaria sospesant raons familiars i laborals.

Emili ha estat tres temporades al Lleida i cinc al Balaguer, d'on va ser jugador. ■

## EN UN ACCIDENT DOMÈSTIC

TONI ALBIR (EFE)



### Mor el ciclista català Xavi Tondo

El ciclista català Xavi Tondo va morir ahir a Granada a causa d'un accident domèstic. El corredor va quedar atrapat entre el cotxe i la porta automàtica d'un edifici d'apartaments de la ur-

banització de Pradollano, a Sierra Nevada, on s'estava entrenant. Tondo s'estava preparant pel Tour de França, prova en què havia de debutar enguany a les files del Movistar Team. ■

## CAMÍ DE WEMBLEY

### Guardiola apel·la al desig per ser campions

AGÈNCIES  
BARCELONA

Pep Guardiola va començar a motivar els seus jugadors per afrontar la final de la Lliga de Campions a Wembley contra el Manchester. El tècnic català va explicar un dels motius que els pot portar a la victòria dient que "hi ha una cosa que és el desig, les ganes de transcendir en el futbol, això et fa ser campió d'Europa, això et

dóna aquest punt de més respecte el contrari; si ens estalviem la cursa de 5 metres, si ens estalviem aquella pressió, serà tot molt més complicat". Guardiola va alabar el joc del United i va refusar la idea que els anglesos siguin menys competitiu que la final de Roma. També va parlar Leo Messi, que va confessar que hauria volgut ser *pitxitxi*, tot i que valora més els títols. ■



El tècnic blaugrana entrant a la sala de premsa

## BÀSQUET NBA

NBA.COM



### Miami venç Chicago (96-85) i agafa avantatge a l'est

Chris Bosh, amb 34 punts, va ser l'artífex del triomf de Miami sobre Chicago en el tercer partit de la final de la Conferència Est. Amb aquest triomf, l'equip de LeBron, Wade i Bosh s'avança 2 a 1 en l'eliminàtoria. ■

## EL MADRID FITXA CALLEJÓN

### Mourinho torna a carregar contra el Barça

AGÈNCIES  
MADRID

José Mourinho va acomiadar la temporada amb un vídeo d'agraïment a la seva afició en el qual va demanar joc net i posar fi a gestos racistes, en clara al·lusió al Barcelona i els seus futbolistes. "Vull finalitzar amb un desig molt simple, que és que la temporada que ve es puguin recuperar

principis que ningú ha d'oblidar i que aquesta temporada alguns professionals del futbol i algunes institucions han oblidat a vegades, i que han de ser la base d'un esport com el nostre", va apuntar el tècnic madridista. D'altra banda, el Madrid va anunciar la contractació del jugador de l'Espanyol Callejón, que torna al club on es va formar. ■

## ALPINISME

### Juanjo Garra arriba al camp base del Lhotse

REDACCIÓ  
LLEIDA

Juanjo Garra ja és al camp base després d'un lent descens des del camp 2. L'expedició, que va coronar el Lhotse dissabte, tenia dos alpinistes amb problemes de salut. Un, Lolo González, va ser evacuat amb helicòpter a Kàthmandu i l'altre, Carlos Pauner, també va arribar ahir al camp base. ■



I DESTINEN UNA FINCA DE NALEC AL PROJECTE DEL VIMADUR I VIPANSIT

## Presentació de gala per als vins dolços Rasim de l'Olivera

Rasim Vimadur i Rasim Vipansit són els dos nous vins dolços de l'Olivera que es van presentar el passat dilluns, dia 16 de maig, a l'hotel Wela de Barcelona. El Vimadur és un vi negre (de garnatxa negra i monastrell) elaborat amb sobremaduració del raïm; mentre que el Vipansit, és un vi blanc (garnatxa blanca, xarel·lo i malvasia, touriga i furmint) amb pansificació del raïm a l'ombra. El projecte Rasim és fruit de la col·laboració entre el celler lleidatà i el dissenyador Claret Serrahima, responsable de la imatge dels vins de Vallbona de les Monges des de fa més de 20 anys. El raïm



El restaurant Bravo (Hotel Wella de Barcelona) va acollir la presentació.

de Rasim prové d'una finca situada a Nalec, a la subzona de Valls de Riu Corb de la DO Costers del Segre. L'equip de treball de Rasim,

segons expliquen responsables de l'Olivera, ha estat investigant diferents tipus d'elaboracions així com ha visitat diferents zones his-

tòriques de producció de vins dolços: Oporto (Portugal), Banyuls i Jura (França), Tokaj (Hongria) i Piamonte, Toscana i Sicília (Itàlia).

I SERVEI DE RESTAURANT A LA NIT

## Tapes i petites racions a la terrassa d'estiu 'da-moon' de La Llotja



Marcel Roig, elaborant algunes de les tapes.

Les tapes i petites racions són les protagonistes de la carta de la terrassa d'estiu "da-moon" de la Llotja. Gaspatxo de maduixes amb formatge i sardina marinada; ama-

nida de verduretes; coques gratinades; daus de bacallà amb samfaina, albercocs, panses i mel; raviolis de cua de bou i cremós de patata o broqueta d'entrecot, entre d'altres.

**Círculo Amigo** encomana les  
**COQUES de l'Apied**  
 Panaderia • Hollaria  
 Cafeteria  
 C/ Enric Puig, 10 (Nova Balafia) • Tel. 973 23 15 68 • LLEIDA  
 Riu Ebre, 4 (Capponí) • Tel. 973 20 68 24

**RIBAGORÇA**  
 Autèntica Gastronomia

### JORNADES GASTRONÒMIQUES CARNS AUTÈNTIQUES DE LA RIBAGORÇA

#### Cap de setmana del 7 i 8 de maig

Asador Vasco Sidreria Karpenta (Pla de l'Ermita)  
 Restaurant Farré d'Avall (Barruera)  
 Restaurant Las Cumbres (El Pont de Suert)  
 Restaurant Manantial (Caldes de Boi)

#### Cap de setmana del 14 i 15 de maig

Restaurant Nestuy (Aneto)  
 Restaurant l'Abadia (Castellars de Malpàs)  
 Restaurant Casa Peiró (Còll)  
 Restaurant Montsant (Vilaller)

#### Cap de setmana del 21 i 22 de maig

Restaurant Villa Maria (Llesp)  
 Restaurant Casa Prades (El Pont de Suert)  
 Restaurant Casa Custodio (La Puebla de Roda)  
 Restaurant Ca de Graus (Castanesa)

#### Cap de setmana del 28 i 29 de maig

Restaurant Casa Joanot (Iran)  
 Restaurant Mesón de Roda (Roda de Isàbena)  
 Restaurant Condes de Ribagorça (Puente de Montañana)

#### Cap de setmana del 4 i 5 de juny

Restaurant El Caliu (Taüll)  
 Restaurant Ribera (El Pont de Suert)  
 Restaurant Hospederia La Catedral (Roda de Isàbena)  
 Restaurant Rocamora (Arén)

#### Cap de setmana del 11, 12 i 13 de juny

Restaurant Hostal Casa Prades (El Pont de Suert)  
 Restaurant l'Aüt (Erill la Vall)  
 Restaurant "Casa Llarc" (Puente de Montañana)



**HORÒSCOP**

**ARIES**  
21 març - 20 abril  
És possible que la parella tingui un excés de gelosia, necessites compartir més el teu temps amb ella. Pots trobar una feina gràcies a algú del passat.

**TAURE**  
21 abril - 21 maig  
Avui coneixeràs algú que pot resultar important per a tu en un futur proper. Necessites realitzar un últim esforç en els teus estudis o treball.

**BESSONS**  
22 maig - 21 juny  
Coneixeràs una persona molt interessant. Potser t'arribarà una suma de diners d'improvís per alguna cosa pendent de fa bastant de temps.

**CRANC**  
22 juny - 23 juliol  
És el moment de passar més temps amb la teva parella si no vols que s'acabi tot. Mart i Venus indica que t'arriba una oferta de treball molt interessant.

**LLEÓ**  
24 juliol - 23 agost  
Ara per ara estàs en moment ideal amb la teva parella. Si no tens parella et sortiran moltes oportunitats per aconseguir-ne una.

**VERGE**  
24 agost - 23 set.  
Has de parar més atenció a la teva parella. Hauries de descansar més i no sortir tant de festa per la nit, això afecta a la teva salut.

**BALANÇA**  
24 setembre - 23 oct.  
Hauries de fer més exercici per trobar-te millor amb tu mateix. En relació amb l'amor, és un bon moment per trobar la parella ideal que tant busques.

**ESCORPI**  
24 oct. - 23 nov.  
En aquests moments, la teva economia va per molt bon camí. Ves amb compte amb els teus amics ja que et poden fer una mala jugada.

**SAGITARI**  
23 nov. - 21 des.  
La teva simpatia t'ajudarà a trobar parella sinó la tens. És possible que t'ofereixin una bona oferta de treball. Pensa abans de gastar massa.

**CAPRICORN**  
22 des. - 20 gener  
Hauries de dir les coses més clares en relació amb la teva família i així no hi haurà conflictes. En relació amb la salut, vius un moment molt bo.

**AQUARI**  
21 gener - 19 febrer  
És un moment ideal per als negocis. En l'amor, tindràs problemes per terceres persones. Els nervis et poden fer passar un mal moment.

**PEIXOS**  
20 febrer - 20 març  
És un moment ideal per resoldre les teus assumptes. En relació a l'amor, és el moment ideal per trobar una parella adequada per a tu.

**SUDOKU NÚM. 1.319**

|   |   |   |   |   |   |   |   |   |
|---|---|---|---|---|---|---|---|---|
|   |   |   |   | 7 |   | 9 | 3 |   |
|   |   |   | 8 |   |   | 6 |   | 2 |
| 7 |   |   | 2 |   | 5 |   |   | 8 |
|   | 8 | 5 |   |   |   | 4 |   |   |
| 2 |   | 7 |   |   | 6 |   |   |   |
|   | 3 |   |   |   |   | 2 | 8 |   |
| 9 |   |   |   | 4 | 8 |   |   | 1 |
|   | 2 |   | 1 | 6 |   |   |   |   |
| 5 |   | 1 | 7 |   |   |   | 9 |   |

SOLUCIONS N. 1.318

|   |   |   |   |   |   |   |   |   |
|---|---|---|---|---|---|---|---|---|
| 9 | 2 | 3 | 6 | 1 | 8 | 4 | 5 | 7 |
| 1 | 5 | 4 | 3 | 7 | 9 | 2 | 8 | 6 |
| 7 | 8 | 6 | 4 | 2 | 5 | 1 | 9 | 3 |
| 2 | 7 | 5 | 9 | 4 | 1 | 3 | 6 | 8 |
| 4 | 3 | 1 | 5 | 8 | 6 | 7 | 2 | 9 |
| 6 | 9 | 8 | 2 | 3 | 7 | 5 | 1 | 4 |
| 8 | 6 | 2 | 7 | 5 | 4 | 9 | 3 | 1 |
| 5 | 1 | 7 | 8 | 9 | 3 | 6 | 4 | 2 |
| 3 | 4 | 9 | 1 | 6 | 2 | 8 | 7 | 5 |

Completa el taulell dividit en nou quadrats (81 caselles), disposats en nou files i columnes, emplenant totes les cel·les amb números de l'1 al 9 sense que es repeteixi cap xifra a la fila, ni a la columna, ni al requadre.

**Universitat de Lleida**  
http://sudoku.udl.cat

**ANUNCIS BREUS**

**IMMOBILIÀRIES**

**VENDES**

**Apartamento Zona Escorxador:** año 2007. 2 habitaciones. 125.000€ y apartamento junto Hotel Sansi, año 2000, 117.000€. Tel.: 600 994 252.

**Obra nueva** en Parc de l'Aigua. 3 y 4 habitaciones, con piscina comunitaria. Desde 177.000€. Tel.: 973 223 252.

**Adossada Ciutat Jardí en venda o permuta. 300m² jardí i piscina comunitaria.** Tel.: 687 435 743. De 13.00 a 15.00 hores

**Apartamento año 2006.** 2 habitaciones dobles, pàrquing. 135.000€. Tel.: 600 994 252.

**Àtico 4 habitaciones,** terraza, calefacción gas. Cocina y baños reformados. 85.000€. Tel.: 973 223 252.

**Adossada Benavent:** any 2000, 200m², 4 habitacions, jardí privat. 218.000€. Tel.: 600 994 252.

**Triplex Dr. Fleming,** 240m², 5 habitacions. Sauna, piscina, pista de squash comunitaria. 2 plazas de pàrquing. Tel.: 973 223 252.

**Finca de regadiu,** de 6.321m², al municipi de Torregrossa, a un quilòmetre de la carretera que va de Torregrossa a Lleida. És una finca de terra camp, rectangular i plana, hi ha reg cada 12 i 15 dies. Preu: 15.000€.

Visites sense cap compromís. Informació: 636 189 656.

**Finca d'oliveres** a les Borges Blanques, 1,6 hectàrees. Molt propera al poble, regable amb el futur Segarra-Garrigues, molt bones vistes i ja hi ha un permís d'obres per fer-hi una petita construcció. Preu: 18.000€. Visites sense compromís. Informació: 636 189 656.

**Obra nueva** en Parc de l'Aigua. 3 habitacions (98m²), 4 habitacions (108m²), desde 177.000€. Tel.: 600 994 252.

**Seminuevo Prat de la Riba:** 3 habitacions, 2 baños, pàrquing opcional. 186.000€. Tel.: 600 994 252.

**Pi i Margall.** Plaça Treball. 120m², 5 habitacions, baño, aseó, ascensor, calefacción. 120.000€. Tel.: 600 994 252.

**Seminuevo. Baró de Maials.** 2 habitacions, cocina semi-independiente, exterior, esquinero. 130.000€. Tel.: 600 994 252.

**140m², 5 habitacions,** terraza de 50m². Reformado. 86.000€. Tel.: 973 223 252 - 600 994 252.

**Obra nueva** en Parc de l'Aigua. 3 habitacions (98m²), 4 habitacions (108m²), desde 177.000€. Tel.: 600 994 252.

**Zona Sariñena.** Finca en venta. 100 Ha. Riego cobertura. Tierra de primera calidad. Tel.: 675 134 764.

**Terreny d'ametllers** de tres hectàrees i mitja (35.000m²) a les Borges Blanques. totalment

pla, amb una construcció a reformar de 70m², entre cabana i magatzem. Regable amb el futur Segarra-Garrigues. Ametllers en plena producció. Preu: 35.000€. Informació tel.: 636 189 656.

**Tàrrega solar industrial** amb tots els serveis. Parcel·la de 5000m². Bon preu. Tel. 973 314 387

**Balaguer. Piso** en venta. 75m². Para entrar a vivir. C/ Almatà. Tel.: 675 134 764.

**Particular ven pis.** 3 hab. Dra. Castells. Econòmic. Tel.: 652 994 318.

**Se vende finca** en carretera Mariola de 16.000m², con casa para entrar a vivir. Tel.: 605 344 616.

**Particular ven pis** 3 hab. Zona Ronda-Plaça Pagesos. Tel.: 678 186 915.

**Me urge vender piso Zona Alta Ricard Vinyes** 3 habitacions, exterior, magníficas vistas, reformado, calefacción y AA. 125.000 € Tel. 625 068 523

**Particular. Urge vender** local de 750m², alquilado. Centro de Monzón. Buena rentabilidad. Tel.: 655 666 695.

**Particular vende piso** de 65m², en Avd. Doctora Castells. A 500m. Campus universitario. Piso de 3 habitacions, exterior, calefacción individual a gas, ascensor

a pie de calle, trastero. Precio: 108.000€. Tel.: 634 509 963.

**LLOGUERS**

**Particular alquiler apart.** Miami Playa. 2 hab. Perfecto estado, frente al mar, con piscina, tranquilo. Tel.: 606 014 226.

**Ideal estudiantes,** junto Rectorado. Àtico 3 habitacions, terraza 20m². 640€, gastos comunidad y calefacción incluidos. Tel.: 600 994 252 - 973 223 252.

**Piso año 2000,** junto Rambla Pardinyes. 90m², 3 habitacions, 2 baños, sin muebles, garage. 500€. Tel.: 600 994 252 - 973 223 252.

**Pisos amueblados** y sin, de 1, 2, 3 y 4 habitacions, desde 300€. Tel.: 600 994 252 - 973 223 252.

**Apartamento junto colegio** Dominicas: 2 habitacions, calefacción individual, seminuevo. 450€. Tel.: 600 994 252 - 973 223 252.

**Pisos nous** a Cappont, sense mobles, amb piscina comunitaria: 2 (550€) i 3 habitacions (610€). Tel.: 600 994 252.

**Clot-Plaça Europa:** 4 habitacions, tot reformat, mobiliari seminou/qualitat: 600€. Calefacció inclosa. Tel.: 600 994 252.

**Doctor Fleming:** exterior a la plaça. 4 habitacions, terrassa moblat: 550€. Tels: 600 994 252 - 973 223 252.

**Pisos obra nueva** Cappont. Sin muebles, con piscina comunitaria: 2 dormitorios (550€), 3 dormitorios (610€). Tel.: 600 994 252.

**Pisos de 1-2-3-4** habitacions: desde 300 euros. Tel.: 973 223 252.

**Barris Nord.** 2 habitacions, cocina independiente, pàrquing opcional. 500€. Tel.: 973 223 252.

**Particular. Apartament-despatx.** Edif. Arc del Pont. Alt standing. Tel.: 650 193 719.

**Pardinyes. Apartament** 2 habitacions, moblat. (Davant Palau de Congressos). 450€. Tel.: 600 994 252.

**Zona Alta.** Davant Dominiques. Apartament 2 habitacions. Moblat. 475€. Tel.: 973 223 252.

**Zona Camp d'Esports.** Es lloguen 2 locals amb gran aparador. Possibilitat d'unir-los. Local de 300m² preu 1.800€. Local de 200m² preu 1.200€. Atell de 50m² preu 200€. Telèfon: 663 254 608.

**Piso reformado.** 40m², 3 hab. P/ Europa. Tel.: 635 029 546.

**Particular. Av. Madrid.** 4 hab., bany + aseó. Tot reformat. Calefacció central. 660€, despeses incloses. Tel.: 660 397 264 - 973 245 023.

**ALQUILO** Con posible opción a compra OBRA NUEVA TORREFARRERA 2 hab. 500 € 3 hab. 550 € Tel. promotora 973 23 75 06

**Alquilo almacén** en Pardinyes. 31m², embaldosado, luz, aseó, vado. 200€/mes. Particular. Tel.: 608 799 477.

**Es lloga pis** Salou, mesos d'estiu, 4 habitacions. Tel.: 619 246 821.

**Almacén 100m²,** calle Alfred Perenya. Vado. Tel.: 678 673 933.

**TRASPÀS**

**Es traspasa ferreteria** a Cervera. Interessats truqueu al 973 530 522.

**Se traspasa panaderia-pasteleria** en la Segarra, con tienda y reparto. Buenas condiciones. Tel.: 619 711 475.

**FEINA**

**OFERTES**

**Es realitzen treballs** i reparacions varies: persianes, muntatges de mobles, instal·lar electrodomèstics, làmpades... etc. Preus econòmics i servei ràpid garantit. Alfredo: 671 510 121.

**S'ofereix matrimoni** per a manteniment de jardins, neteja de pisos, locals, oficines, cases, etc. Preu econòmic. Tel.: 628 081 075.

**Alicatados, reformas cocinas** y baños y pintura. Precios económicos. Tel.: 633 132 403.

**Señora española** se ofrece para planchado de ropa, recogida y entrega a domicilio. Precio económico. Tel.: 680 346 162.

**Gana dinero** como yo en tu tiempo libre. Tel.: 622 152 293.

**Noi amb experiència** busca feina de pagès. Tel.: 666 908 188.

**DEMANDES**

**Preciso oficial mecánico.** Sueldo según valía. Tel.: 627 422 855.

**Es necessita oficial/la** de perruqueria amb experiència. Formació continua gratuïta. CV: aibi2324@yahoo.es o tel.: 973 204 458 (Urgeix).

**VEHICLES**

**VENDES**

**Fiat Bravo 1.9TD.** Climatitzador 160.000km. Any 99. 1.600€. Tel.: 646 655 022.

**Ford Escord TD.** Any 99. 150.000km. 1.600€. Tel.: 646 655 022.

**VARIS**

**COMPRES**

**DINERO AL INSTANTE. COMPRO ORO MAXIMA TASACION DE MERCADO.** HASTA 25 €gr JOYERIA MC ORO AVDA PRAT DE LA RIBA 30, LOCAL 4. ESQUINA C/ TEULERIES Tel. 973 23 54 94 www.comprorotarrega.com

**Compro discos, tebeos,** libros, cromos, postales, novelas, muñecas, scalextric, etc. Tel.: 669 548 488.

**Compramos oro, plata,** piezas nuevas y rotas. C/ Pi i Margall, 2, Lleida. Tel.: 639 323 401.

**Compren or, plata,** peces noves i trencaes. C/ Unió, 13. Lleida. Tel.: 675 883 815.

**ESOTERISME**

**Tarot de Nuria.** Tienes dudas en el amor? Negocios, salud? Eres sensible? Confía en mí.

**Llámame (No gabinete).** Tel.: 806 402 577. Precio llamada fijo 1,18€, móvil 1,54€. Apart. correos 1126 c.p. 08203 (Sabadell/Bcn.) Nuria.c.s

**Tarot económico.** Llama al 601 207 957.

**Amor, futuro 806 556139.** Teresa Vidente. Visa 914 761003. Adultos, máximo 1,49 €

**AG. MATRIMONIALS**

**Caballero 50 años** busca pareja estable. Tel.: 603 215 100.

**CONTACTES/RELAX**

**Encuentram: necesita** hombres para sexo con señoras. Tel.: 902 944 009.

**Chica. Bárbara, viciosa,** morbosa. Todos los servicios. 24 h. La Seu d'Urgell. Tel.: 618 578 232.

**Travesti Talita. Dotadísima** activa-pasiva. Fiestera-cañera. 24 h. La Seu d'Urgell. Tel.: 698 755 150.

**Especial para chicas!** Chico atractivo. Si viajais a Barcelona y quereis total discreción. Contacta a través del e-mail: info@sientratodo32cm.net

**ANUNCIS CLASSIFICATS**  
973 260 065



# SMS

Envia'ns un correu amb la teva opinió sobre qualsevol qüestió que desitgis a: [agenda@bondia.cat](mailto:agenda@bondia.cat)

no hay día que no pien-se en ti. Todo me cae recordarte. Sólo es amor.

dejate de mensajitos a la Lucia, al Lucio y a tu puetera madre, acepta que como la vida, todo ten un principio y un final. Te lo digo pq hay gente muy prepotente y q por algun motivo s creen superiores y piensan q la tontita esta td el dia enganchada al mobil enviando sms. A mi n me molestas pero creo q lo tuyo ya es deprimente.

jajaja d acuerdo k sim-verguenzas hay muchos y se pueden llamar manolito el chocolatero o etc.. Pero el k puso para xavi hay muchos no hace falta dar apellido, simplemente algo k caracterice a esa persona algo mas intimo o coche o marca en el culo x dcir algo, fortachudo o flaco.jaja y asi podras dcirle a su novia lo simverguenza k es jeee

ah! Otra cosa, la gente se castiga por algo que ha hecho o por algo que n ha hecho, nadie se castiga por ser buena, correcta,etc.

Nunca me perderas pork tu tb eres la mejor e la unika. TE AMO. tu animal.

**Avis:** Els missatges s'escriuen tal com s'envien a la redacció del BONDIA. El diari BONDIA es reserva el dret de publicació i no es responsabilitza de les opinions expressades en aquesta secció.

## FBO FER BULLIR L'OLLA

**ANTONI SIURANA**  
L'exalcalde de Lleida va fer el pregó ahir de la Setmana Cultural de l'Aplec.

**D. STRAUSS-KHAN**  
L'exdirector de l'FMI es va insinuar a dues empleades de l'hotel on s'allotjava.

## PUNT i APART

La jornada electoral continua generant anècdotes. És el cas d'una mesa electoral de la ciutat, on un dels membres que no es va presentar va anar, poc després, amb la família a votar. Aquesta persona, però, va explicar que no havia rebut cap tipus de notificació o citació. De fet, agents de la Guàrdia Urbana van admetre que no van poder lliurar totes les citacions. En definitiva, en ple segle XXI i encara amb aquestes deficiències...

## La FOTOTECA



Felicitats Ainara pels teus 7 anys i felicitats Aitor pel teu sant!!



Gràcies pares i padrins per aquest dia tant feliç! Maria P. Alpicat



Liurament dels diplomes del curs de monitors de futbol base a Balaguer  
Vols felicitar algú? Envia'ns la foto a [agenda@bondia.cat](mailto:agenda@bondia.cat)

**acromat**  
solucions tècniques  
+ info: 973 260 580  
Segrià, 34 Lleida · [www.acromat.cat](http://www.acromat.cat)

**Pintem la teva llar oferta!** IVA no inclòs  
**Habitatges fins a 80m<sup>2</sup> 650€**  
Parets i sostres en blanc. Consulteu altres opcions.

by Balasch

Lleida  
**973 237 249**  
Tèrmens  
[www.aureliosole.com](http://www.aureliosole.com)

TANCAMENTS EN ALUMINI I FUSTA  
RENOVACIÓ DE FINESTRES  
TENDALS I PERGOLES

**dorm i deixa dormir**

**ILerDent**  
Institut Dental

**ILerdent incorpora una unitat especialitzada en fèrules per als RONCS i les apnees del son**

Informa't! **973 28 11 11**

Sant Antoni, entrada Germanetes 2, 5a Planta • 25002 Lleida • [www.ilerdent.com](http://www.ilerdent.com)

