

2009 - 2012

*PLA
D'IGUALTAT DE GÈNERE*

*Ajuntament de
la Garriga*



AJUNTAMENT DE LA GARRIGA



Diputació
Barcelona
xarxa de municipis

INDEX

| | Pàg. |
|--|------|
| PRESENTACIÓ DEL PLA | 3 |
| 1. Marc de referència de les Polítiques d'Igualtat de Gènere | 4 |
| 2. Principis i metodologia | 8 |
| 2.1. Principis inspiradors | 8 |
| 2.2. Metodologia de treball | 10 |
| 3. Condicions prèvies i objectiu general | 12 |
| 3.1. Condicions prèvies | 12 |
| 3.2. Objectiu general del Pla | 13 |
| LÍNIES ESTRATÈGIQUES DEL PLA D'IGUALTAT DE GÈNERE | |
| Línia 1. Impulsar polítiques de gènere | 15 |
| Línia 2. Lluitar contra la violència de gènere | 30 |
| Línia 3. Promoure la participació sociopolítica de les dones | 42 |
| Línia 4. Repartiment del treball i usos dels temps | 51 |
| Línia 5. Fomentar la coeducació i la producció cultural de les dones | 67 |
| Línia 6. Introduir la perspectiva de gènere en el disseny de la ciutat i del territori | 80 |
| Línia 7. Promoure la salut de les dones | 87 |

PRESENTACIÓ DEL PLA

Em plau presentar-vos el Pla d'Igualtat de gènere de l'Ajuntament de la Garriga.

Aquest document ha de permetre la incorporació de la perspectiva de gènere en totes les actuacions municipals i guiar-nos per avançar cap a una societat més igualitària, més justa i més democràtica. L'Ajuntament de la Garriga ha fet una aposta per a dissenyar, desenvolupar i aplicar estratègies i polítiques enfocades a promoure la plena igualtat de drets entre homes i dones.

Aquest Pla estableix uns objectius generals i específics, i recull la concreció de les accions que s'estan realitzant a nivell municipal i les complementa amb noves propostes d'actuació per aconseguir aquests objectius.

Els canvis legislatius i socials que s'han produït en els últims anys han modificat la situació de les dones a la nostra societat i ha significat un gran pas endavant cap a l'objectiu de la plena igualtat. Tanmateix, encara hi ha molts àmbits i situacions on aquesta igualtat no és real, i que té en la violència vers les dones una de les conseqüències més greus i dramàtiques.

L'Administració municipal ha de poder ser una institució en què s'emmiralli tota la ciutadania, entitats i agents socials del municipi. Per això cal que tots els col·lectius que formen l'Ajuntament es comprometin a favor de la igualtat d'oportunitats.

Avui en dia les polítiques d'igualtat no s'entenen només com "accions o projectes per a les dones". La transversalitat de gènere suposa un canvi de paradigma polític: de les polítiques de la dona a les polítiques de gènere. Des d'aquest nou paradigma es promou que, a banda de desenvolupar accions específiques per a les dones, es tinguin presents les necessitats de les dones i dels homes des de totes les àrees municipals. Per això el Pla ha estat fruit d'un espai de reflexió, discussió i disseny compartit per persones de les diferents àrees de tot l'Ajuntament,

L'elaboració d'aquest Pla no hauria estat possible sense la participació del personal tècnic i els agents socials que han format la comissió tècnica per a la seva elaboració. Paral·lelament, es va realitzar una aproximació a la realitat de les dones del poble per a conèixer les seves demandes i necessitats.

Hem d'agrair, doncs, a totes les persones que amb la seva implicació i col·laboració han contribuït en el procés de desenvolupament del Pla que us presentem.

Patricia Astorga Pérez
Regidora Polítiques Socials i d'Igualtat

1. Marc de referència de les Polítiques d'Igualtat de Gènere

El **principi d'igualtat de gènere** és un dels eixos nuclears de les societats modernes. La consecució d'aquest principi polític ha estat present des de la creació dels Estats democràtics; tanmateix el seu reconeixement no ho ha estat per tot el conjunt de la ciutadania, les dones no han iniciat un procés d'equiparació de drets formals fins a principis del s. XX. La divisió sexual del treball continua encara vigent i organitzant les estructures socials de tal forma que la igualtat real encara és un repte a aconseguir.

La desigualtat de gènere ha estat invisibilitzada durant molts de temps i actualment s'ha assumit com una problemàtica de dimensió pública i política, per aquesta raó, es fa necessari el desenvolupament de polítiques de gènere. Aquestes polítiques, venen impulsades per diversos agents:

A nivell internacional, el moviment feminista ha estat central en la formulació de les polítiques d'igualtat, i en la dècada dels 60 i 70 va aconseguir que els poders públics possessin a les seves agendes el principi d'igualtat per raó de sexe. El moviment feminista de la segona onada, va posar en evidència, que la consecució del dret a vot, a l'educació i als treballs, que la primera onada feminista havia aconseguit, no era suficient per l'assoliment de la igualtat, tant a nivell formal com real. Les noves idees que s'introdueixen en aquell moment si bé generen ruptures en el moviment de dones respecte el diferent paper que se li atorga a l'Estat en la teoria feminista, també provoquen la pròpia intervenció de l'Estat, a través de la formulació de polítiques d'acció positiva per a les dones. Seguint a Judit Astelarra¹, podem dir que les prioritats de l'agenda del moviment feminista de la segona onada, i per tant, les demandes polítiques que faran davant les institucions internacionals són:

- ✓ Reivindicar que es compleixin en la pràctica els drets polítics i socials de les dones i estendre'ls a tots els àmbits en els que encara no existeixen (drets reproductius, de la cura...)
- ✓ Repensar la política de forma que inclogui les relacions entre l'àmbit privat i públic. Les injustícies que es donin en l'àmbit domèstic i la discriminació de les dones en la vida quotidiana també són un problema polític.

El paper de **Nacions Unides** ha estat capdavanter i protagonista en el desenvolupament de les polítiques de gènere, establint mesures i estratègies polítiques a favor de la igualtat de gènere. Sobretot a partir de 1975, data que marca l'inici de la dècada de les dones, amb l'entrada en vigor de la CEDAW, la Convenció sobre l'Eliminació de totes les Formes de Discriminació contra la Dona, que compren drets de les dones acceptats internacionalment ,aplicables en tots els camps i que els països ratifiquen de forma voluntària.

Les quatre conferències mundials sobre la Dona (Mèxic 1975/Copenhagen 1980/Nairobi 1985/Beijing 1995) i els seus respectius plans d'acció han marcat de forma progressiva els objectius i estratègies per la equitat de gènere i han fet explícits la necessitat de crear organismes a nivell nacional i local responsables de la implementació de les polítiques de gènere. Un aspecte que incorporen és el canvi de paradigma de les polítiques de gènere des d'un enfocament de la igualtat d'oportunitats, cap al *mainstreaming* de gènere.

La **Unió Europea** també ha exercit influència en el desenvolupament del marc legislatiu comunitari en matèria d'igualtat d'oportunitats entre dones i homes. La primera referència legal és l'article 119 del Tractat de Roma (1957) on reconeix el principi d'igualtat referit exclusivament a que dones i homes han de rebre igual salari per igual treball. L'ampliació de la qüestió de la igualtat amb el Tractat d'Amsterdam (1997) i l'aprovació de la Carta dels Drets Fonamentals (2000), la Unió Europea va ampliar el marc comunitari en matèria d'igualtat.

Actualment, la legislació cobreix 13 directives en l'àmbit del treball, la seguretat social i els béns i serveis. És important destacar l'efecte que ha tingut aquest marc legal europeu a l'Estat espanyol, la Llei Orgànica per la Igualtat Efectiva de Dones i Homes respon a una Directiva Comunitària. En relació a la participació equilibrada de dones i homes en els

¹ Astelarra, Judit. Veinte años de políticas de igualdad. Col. Feminismos (2005).

processos de presa de decisions, el punt de partida fou la Declaració d'Atenes el 1992, en la que per primera vegada es parla de la infrarepresentació de les dones en els càrrecs de decisió com a problema polític i de la "democràcia paritària". El Consell recomana als Estats membres adoptar una estratègia global per a promoure la participació equilibrada.

L'**Administració Local** ha tingut un paper clau a l'hora de generar una opinió pública sensibilitzada amb els problemes de gènere en un context en el que els governs locals han creat polítiques innovadores que han donat resposta a les demandes socials cada vegada més diversificades. Aquest major protagonisme es fonamenta en la seva proximitat amb la realitat social que li permet conèixer millor que les altres administracions les necessitats de la població. D'aquesta manera els ajuntaments incorporen les polítiques de gènere promovent les regidories específiques en la temàtica, els serveis, els programes i les agents d'igualtat amb l'objectiu de solventar els efectes de les relacions desiguals entre dones i homes. En tot aquest procés han tingut un paper clau algunes dones dels partits polítics i tècniques municipals que establint aliances de gènere introdueixen les polítiques d'igualtat en les diferents agendes i busquen recursos per la seva implementació.

A més, a partir dels anys setanta, les **comunitats acadèmiques**, han començat a incorporar els estudis de gènere en els plans d'estudi i centres d'investigació, i per tant, contribueixen a la formació de professionals i a l'impuls en la investigació dels estudis feministes i de gènere que tenen un paper capdal en la pràctica i desenvolupament de les polítiques públiques.

Per la seva banda, els **mitjans de comunicació**, juguen un paper important a l'hora de sensibilitzar i fer visible les desigualtats de gènere, envers l'**opinió pública**, encara que també assenyalen els avenços assolits entorn la igualtat entre homes i dones, i d'aquesta manera converteix la igualtat de gènere en una prioritat política.

Marc legal

Les polítiques públiques d'igualtat han viscut un procés d'implementació a tots els nivells de l'Administració. En els darrers trenta anys, aquestes polítiques han passat de ser inexistents a introduir-se mitjançant diferents models de planificació a totes les administracions públiques, tant central, com autonòmica o local. Actualment disposem d'un marc legal en els diferents nivells institucionals que fonamenten la implementació de les polítiques d'igualtat.

A) El marc normatiu en l'àmbit nacional

Constitució espanyola (1978)

La Constitució espanyola recull com a drets i llibertats fonamentals vinculats al desenvolupament de la igualtat de gènere els següents:

En el **Títol I**, capítol II, l'**article 14**: Els espanyols són iguals davant la llei, sense que pugui prevaler cap discriminació per raó de naixença, raça, sexe, religió, opinió o qualsevol altra condició o circumstància personal o social

En el títol preliminar, l'**article 9.2**: Correspon als poders públics de promoure les condicions per tal que la llibertat i la igualtat de l'individu i dels grups en els quals s'integra siguin reals i efectives.

Llei 27/2003, de 31 de juliol, Reguladora de l'Ordre de Protecció de les Víctimes de la Violència Domèstica

La Llei regula mesures de protecció per a les dones que pateixen agressions per part de la seva parella i, en general, per a les víctimes de violència en l'àmbit familiar.

Llei Orgànica 1/2004 de Mesures de Protecció Integral contra la Violència de Gènere

La violència de gènere és enfocada per aquesta llei orgànica d'una manera integral i multidisciplinària. Es comença pel procés de socialització i educació per prevenir la seva aparició i educar les noves generacions en els valors de llibertat i igualtat entre ambdós sexes, però també emfatitza la protecció de les víctimes i reconeix nous drets, introdueix importants reformes en l'ordre civil i penal i crea els Jutjats de Violència sobre la Dona. L'àmbit de la Llei inclou tant els aspectes preventius, educatius, socials, assistencials i d'atenció posterior a les víctimes, com la normativa civil que incideix en l'àmbit familiar o de convivència (on principalment es produeixen les agressions) i la resposta penal davant d'aquests delictes.

Llei Orgànica 3/2007, de 22 de març, per a la Igualtat Efectiva de Dones i Homes

Sorgeix fruit de la necessitat d'establir accions normatives dirigides a combatre totes les formes de discriminació, directe i indirecte, per raó de sexe i a potenciar la igualtat real entre dones i homes. Les novetats d'aquesta llei són que reconeix que la igualtat formal no és suficient, l'accent en la prevenció de conductes discriminatòries i en fer polítiques actives per garantir el principi d'igualtat. Cal destacar que potencia accions en diversos àmbits:

- a) L'ordenació de les polítiques públiques sota el principi d'igualtat i la perspectiva de gènere.
- b) En l'àmbit administracions públiques.
- c) Contempla la regulació de l'accés als béns i serveis (la relació entre particulars) i mesures de promoció de la igualtat en les empreses privades com subvencions o en matèria de contractació i en referència als consells d'administració.
- d) Mesures per a potenciar el dret al treball i a la igualtat d'oportunitats, en l'accés, la formació i la promoció. S'inclou entre els drets la protecció en cas d'assetjament sexual i l'establiment de mesures per a potenciar la conciliació, el repartiment de les tasques domèstiques i laboral i per altra banda en el marc de les negociacions col·lectives adoptar mesures per a la igualtat.
- e) En la participació política, la modificació de la Llei Orgànica de Règim Electoral, cal una composició equilibrada de dones i homes en les candidatures a les eleccions, tant a nivell autonòmic, nacional i local. S'exigirà la paritat excepte pels municipis menors de 3000 habitants.
- f) També fa explícit en l'article 21 en relació a la col·laboració amb altres administracions públiques i en que les Entitats Locals integrin el dret d'igualtat en l'exercici de les seves competències.

B) El marc normatiu en l'àmbit autonòmic

Llei Orgànica 6/2006 de Reforma de l'Estatut d'Autonomia

El nou Estatut regula els drets civils i socials, entre els quals els drets de les dones correspon a l'**article 19**.

Títol I. Drets, deures i principis rectoris. **Capítol I.** Drets i Deures en l'àmbit civil i social.

Article 13. Drets de les Dones.

19.1. Totes les dones tenen dret al lliure desenvolupament de llur personalitat i capacitat personal, i a viure amb dignitat, seguretat i autonomia, lliures d'explotació, maltractaments i de tota mena de discriminació.

19.2. Les dones tenen dret a participar en condicions d'igualtat d'oportunitats amb els homes en tots els àmbits públics i privats.

D'acord amb l'article 41 de l'Estatut, situat dins l'apartat de "principis", reconeix que els poders públics han de garantir la incorporació de la perspectiva de gènere.

L'Estatut també incorpora la paritat en la composició i règim electoral del Parlament (article 56):

Són electors i elegibles els ciutadans de Catalunya que estan en ple ús de llurs drets civils i polítics, d'acord amb la legislació electoral. La llei electoral de Catalunya ha d'establir criteris de paritat entre dones i homes per a l'elaboració de les llistes.

Llei 5/2008 de 24 d'abril del Dret de les Dones a Eradicar la Violència Masclista

Aquesta llei recull les actuacions que els poders públics catalans han de dur a terme contra la violència masclista i la xarxa de serveis d'atenció i recuperació que garanteixin una intervenció integral contra totes les formes d'aquesta violència. A nivell conceptual, ha posat al centre les dones com a subjectes de dret i la consideració que la violència masclista com una greu vulneració dels seus drets humans i llibertats fonamentals, i reconeix la importància dels aspectes preventius i subratlla les mesures de sensibilització, prevenció i detecció precoç com a principis fonamentals en la seva eradicació.

A nivell competencial correspon als municipis programar, prestar i gestionar els Serveis d'Informació i Atenció a les dones i efectuar la derivació als diferents serveis en els termes previstos en aquesta llei.

C) El marc normatiu en l'àmbit local

A nivell local el marc normatiu de les polítiques de gènere el trobem en primer lloc en la Constitució espanyola i en els textos jurídics sectorials que s'han anat aprovant en els últims anys que incorporen mesures específiques per abordar la igualtat de gènere.

Les competències de les Administracions Públiques locals s'estableixen en la Llei 7/1985 de Bases de Règim Local en dos articles bàsics que delimiten la capacitat d'actuació dels ajuntaments:

Article 25: "El municipi, per a gestió dels seus interessos en l'àmbit de les seves competències, pot promoure tota classe d'activitats i prestar tots els serveis públics que contribueixin a satisfer les necessitats i aspiracions de la comunitat veïnal".

Article 28: "Els municipis poden realitzar activitats complementàries de les pròpies o altres administracions públiques i, en particular, les relatives a l'educació, la cultura, la promoció de la dona, l'habitatge, la sanitat i la protecció del medi ambient".

El protagonisme de l'**Administració Local** i sovint capdavanter en el desenvolupament de les polítiques de gènere es fonamenta en la seva proximitat amb la realitat social que li permet conèixer-la millor que les altres administracions i, per tant, disposa de més elements a l'hora d'establir unes actuacions que responguin a les necessitats de la població.

La **Carta Europea d'Autonomia Local** reconeix aquesta nova posició dels governs locals (article 4.3) a través del principi de subsidiarietat: «l'exercici de les responsabilitats públiques, de manera general, ha d'incumbir preferentment a les autoritats més properes a la ciutadania» Així, estableix que els governs locals tenen el dret i la capacitat efectiva per ordenar i gestionar tots aquells assumptes públics que incumbeixen directament a la seva comunitat, amb l'objectiu de dispensar uns serveis de qualitat i beneficiar la ciutadania.

No obstant, si que cal tenir en compte que existeix una normativa a nivell internacional, nacional i autonòmica que té una incidència en les competències dels ens locals, bàsicament pel principi de subsidiarietat i d'eficàcia i descentralització administrativa que caracteritza l'organització política del nostre territori.

2. Principis i Metodologia

2.1. Principis inspiradors

A) El principi d'igualtat, una opció ideològica

Darrera de qualsevol anàlisi, planificació, actuació o avaluació hi ha una manera de veure el món, de situar-s'hi i de plantejar-se què s'ha de canviar i què s'ha de mantenir. Darrera de qualsevol persona, organització o institució hi ha una manera d'entendre el propi territori i de ser a la vida. Aquestes maneres seran les que ens faran tenir o no present la perspectiva de gènere, és a dir, tenir en compte en l'anàlisi, la planificació, el disseny i l'execució de les actuacions les diferències socials i culturals dels homes i les dones en qualsevol àmbit.

Per tant, en l'elaboració del Pla hem tingut present que els processos que ens permeten planificar i actuar tenen una importància cabdal, però no són neutres: sempre es deriven d'una manera determinada d'entendre la política i la vida. **El Pla sorgeix, doncs, del reconeixement de l'existència de la desigualtat i la discriminació per raó de gènere, i del rebuig i la voluntat d'actuar per transformar aquesta realitat.**

B) Construir una societat més justa i democràtica

Les actuacions dels Ajuntaments per la igualtat de gènere al nostre país se situen en el context dels importants canvis polítics i socials viscuts en els darrers vint-i-cinc anys que, com en altres països europeus però amb retard, signifiquen un trencament progressiu de la mentalitat tradicional sobre el paper de les dones i els homes a la societat i en els espais públic i privat. **El desenvolupament de polítiques de gènere suposa el planejament d'actuacions que permetin construir una societat més igualitària, justa i democràtica.**

En el present Pla d'Igualtat de Gènere integrem la diversitat i l'heterogeneïtat, perquè enriqueix la nostra societat, però, en cap cas, aquestes diferències poden esdevenir factors de desigualtat, de subordinació o de jerarquització de les persones. La igualtat de gènere que persegueix el Pla orienta els sistemes polítics, socials, econòmics i culturals sobre la base del principi d'igualtat entre dones i homes com un dels pilars bàsics de les societats democràtiques modernes.

C) Treballar transversalment

L'estratègia més recent de la política d'igualtat d'oportunitats entre dones i homes a la Unió Europea es coneix com *gender mainstreaming* o *trasversalitat de gènere*, que implica incloure la perspectiva de gènere en totes les polítiques i actuacions, prèviament a la presa de decisions, així com en l'anàlisi, la planificació, l'aplicació metodològica i l'avaluació de totes les àrees d'intervenció: econòmiques, jurídiques, ambientals, culturals, etc. És a dir, en cadascun dels àmbits de les polítiques públiques.

Així, la transversalitat de gènere suposa un canvi de paradigma polític: **de les polítiques de la dona a les polítiques de gènere**. Des d'aquest nou paradigma es promou que, a banda de desenvolupar accions específiques per a les dones, es tinguin presents les necessitats de les dones i els homes des de totes les àrees municipals.

El Pla ha estat fruit d'un espai de reflexió, discussió i disseny, compartit per les diferents àrees de l'Ajuntament, procés que ha afavorit l'assimilació dels principis fonamentals de la igualtat entre homes i dones i ha facilitat la incorporació de la perspectiva de gènere dintre de totes les àrees municipals.

D) Revisar constructivament el model actual d'actuació municipal

Cal tenir present, que la desigualtat de gènere ha marcat les estructures socials, econòmiques i polítiques, i que el model patriarcal ha sigut la base de la construcció de les identitats individuals i les col·lectives.

Les estructures socials i polítiques han seguit el model establert i no han tingut en compte altres identitats, valors o cultures que es trobaven al marge dels marcs normatius i que alhora s'han utilitzat per retroalimentar la justificació de la seva pròpia desigualtat.

Actualment, gràcies a la democratització i l'extensió d'un nou paradigma de justícia social, les agendes polítiques han incorporat el principi d'igualtat i per tant es fa possible el integrar les diferències dintre d'un nou model polític de justícia més global.

És per aquesta raó, que des de les administracions públiques hem d'assumir les mancances derivades del model del que provenim, i repensar les polítiques que desenvolupem per tal d'incorporar les mesures correctores oportunes per no continuar avalant aquesta desigualtat ni fomentant discriminacions, tant directes com indirectes.

Les polítiques públiques doncs, han d'anar encaminades a l'assoliment de la justícia de gènere, a través de la redistribució, el reconeixement i la representació. Els governs locals, han d'incloure el gènere com a eix transversal en les seves actuacions, i observar i avaluar l'impacte de les actuacions que desenvolupen amb una visió integral que inclogui la igualtat entre homes i dones.

Així doncs, el repte actual dels Ajuntaments, passa per reconèixer d'on venim, amb els déficits derivats dels models heretats, però també les potencialitats de canvi a nivell polític i social. Ens trobem en un moment idoni per a la consecució d'una nova societat, on totes les identitats tinguin cabuda i es reconegui i posi en valor el que abans es trobava invisibilitzat i alhora obri horitzons per nous models de societats.

2.2. Metodologia de treball

La Regidoria de Polítiques Socials de l'Ajuntament de la Garriga va començar a implantar polítiques d'igualtat entre els homes i les dones el novembre de 2004, mitjançant la signatura d'un conveni amb l'Àrea de Polítiques d'Igualtat Dona-Home de la Diputació de Barcelona, que va permetre la posada en marxa del Punt d'Assessorament per a Dones sobre Igualtat d'Oportunitats, més tard reconvertit en Centre d'Informació i Recursos per a Dones.

Actualment, les polítiques d'igualtat es duen a terme des de l'Àrea de Polítiques d'Igualtat, creada al juliol de 2007. Amb aquest canvi en l'organigrama municipal es pretén donar una major dimensió a les polítiques adreçades als col·lectius més vulnerables i que requereixen de la transversalitat en la seva gestió.

Per tal de desenvolupar el Pla d'Igualtat de Gènere que teniu entre les mans, l'Ajuntament de la Garriga ha comptat amb el suport de l'Oficina de Promoció de les Polítiques d'Igualtat Dona-Home, amb qui s'ha treballat estretament per fer néixer una eina que permeti assolir nous reptes en la igualtat de gènere al municipi.

Per tal de materialitzar aquest treball, l'Ajuntament ha creat una Comissió formada per personal tècnic de les següents àrees municipals:

| Àrea o Departament | Persones participants |
|---|---------------------------------|
| Àrea de Medi Ambient | Tècnica municipal |
| Àrea d'Urbanisme i Habitatge | Delineant |
| Àrea d'Educació | Cap d'àrea |
| Àrea de Polítiques Socials | Treballadora social |
| Àrea de Polítiques d'Igualtat | Tècnica municipal |
| Àrea de Salut Pública | Tècnic i personal mèdic del CAP |
| Àrea de Joventut | Tècnica municipal |
| Àrea de Participació | Tècnica municipal |
| Àrea de Treball | Dues tècniques municipals |
| Organisme Autònom dels Mitjans de Comunicació | Coordinadora |
| Àrea de Patrimoni | Tècnic municipal |
| Polícia Local | Agent de Policia |

Els objectius d'aquesta comissió han estat

- ✓ Contribuir a la elaboració de la diagnosi com a pas previ a l'elaboració del Pla.
- ✓ Aportar dades sobre els programes i accions que porta a terme cada àrea.
- ✓ Fer visibles les desigualtats presents al municipi així com proposar aquelles accions amb les quals l'Ajuntament es proposa assolir la igualtat real entre dones i homes
- ✓ Acordar/parlar/definir de com cada àrea s'implicarà en les actuacions que es definiran en el pla.

Així doncs, realitzar el Pla d'Igualtat de Gènere de l'Ajuntament de la Garriga no tant sols ha consistit en posar d'acord un grup de persones sobre objectius, resultats i accions a emprendre, sinó també en perfilar un discurs polític basat en la justícia social i la democràcia plena. Aquesta càrrega ideològica ha afegit una gran complexitat al treball de la Comissió, però també ha donat un gran sentit al procés d'elaboració del Pla i al seu resultat final.

En aquest sentit, l'elaboració del Pla ha estat un procés que ha implicat decisions a diferents nivells:

- ✓ visió estratègica,
- ✓ adquisició de compromisos polítics,
- ✓ lideratge de la Regidoria específica de gènere,
- ✓ compromís públic davant la ciutadania,
- ✓ assignació de mitjans econòmics i recursos humans necessaris,
- ✓ creació d'estructures i formes de treballar que potenciïn la transversalitat i la horitzontalitat.

Veurem reflectits aquests diferents nivells de decisió al llarg dels següents apartats del Pla:

- ✓ Condicions prèvies, que estableixen els reptes del propi Ajuntament per tal de tirar endavant el Pla.
- ✓ Objectiu general del Pla, que defineix cap a on es dirigeix l'Ajuntament en l'àmbit de les polítiques de gènere i explica la importància del Pla per a la societat, en termes de beneficis a més llarg termini.
- ✓ Línies Estratègiques, que marquen les grans àrees d'actuació en l'àmbit del gènere, i que venen definides pel Pla d'Igualtat de Gènere de la Diputació de Barcelona.
- ✓ Marc conceptual, que aporta els elements de reflexió sobre cadascuna de les línies, els quals ajuden a entendre les desigualtats de gènere existents i justifiquen la necessitat d'intervenció .
- ✓ Diagnosi prèvia, que recull de forma sintètica la informació més significativa de la "Diagnosi de Gènere i Igualtat d'Oportunitats".
- ✓ Objectius específics del Pla, per cada línia estratègica, que defineixen els compromisos que adquireix l'Ajuntament i les fites que vol assolir en cadascun dels àmbits de treball, en coherència amb les prioritats i l'objectiu general; són, doncs, les finalitats a perseguir durant l'execució del Pla d'Igualtat de Gènere, i són susceptibles de continuar un cop finalitzat el mateix.
- ✓ Resultats previstos, lligats als objectius a assolir al llarg del Pla d'Igualtat de Gènere, són realitats que es preveuen assolir a través d'un conjunt d'actuacions desenvolupades al llarg d'un període de temps establert prèviament i sota l'aplicació d'uns recursos previstos.
- ✓ Indicadors sobre els resultats del Pla d'Igualtat de Gènere, com una eina per a mesurar el grau d'assoliment dels objectius a aconseguir. Els indicadors previstos en aquest Pla són instruments de mesura que ens permeten expressar quantitativament els resultats esperats i, alhora, serveixen de guia per a avaluar la qualitat o l'adequació del desenvolupament pràctic del Pla d'Igualtat de Gènere. Aquesta és una proposta inicial que inclou el nom de l'indicador i l'aspecte a valorar; caldrà, però, desenvolupar-la més amb una descripció dels aspectes necessaris per la seva aplicació.

- ✓ Accions, ordenades per línies estratègiques que, a nivell operatiu, s'han planificat al llarg de l'execució del Pla d'Igualtat de Gènere per tal d'assolir els objectius proposats. Recullen les àrees municipals que hi intervenen tot reflectint el treball transversal necessari per al seu desenvolupament (tant per aquelles que s'han vingut desenvolupant fins ara com per a les accions de futur).
- ✓ Temporització del Pla d'Igualtat de Gènere, prevista per al període 2009-2012.
- ✓ Quadre-resum del Pla d'Igualtat de Gènere on, línia per línia, es dóna una visió de conjunt sobre quins elements conté el Pla, les prioritats establertes i l'assignació de recursos previstos per tal d'executar les accions.
- ✓ Glossari, amb la descripció dels termes específics de gènere emprats en el document del Pla d'Igualtat de Gènere.

3. Condicions prèvies i Objectiu general

3.1. Condicions prèvies

El Pla d'Igualtat de Gènere de l'Ajuntament de la Garriga té dues característiques pròpies i significatives.

En primer lloc, posa l'accent en l'impuls i el compromís polític envers les polítiques de gènere. Dissenyar aquest Pla ja ha suposat una important implicació política i tècnica, però cal que aquest compromís institucional continuï avançant en la prioritització d'aquestes polítiques com a un dels eixos vertebradors de la política municipal; en l'estimació i aplicació de recursos econòmics, infraestructurals i humans; en la formació en gènere de l'equip de govern i del personal municipal, que necessita d'eines pràctiques i específiques pel desenvolupament d'actuacions amb perspectiva de gènere; i en una estructura organitzativa que faciliti el treball transversal.

En segon lloc, el Pla d'Igualtat de Gènere de l'Ajuntament de la Garriga recull la necessitat d'afavorir la construcció social de nous models de masculinitat que entenguin les relacions des de paràmetres d'igualtat i que se sumin a l'esforç de millorar democràticament la nostra societat des de la corresponsabilitat i la lluita contra la discriminació de les dones.

La inclusió d'aquest objectiu és reflex del camí recorregut per part d'una àrea municipal que porta gairebé 6 anys treballant amb solidesa per la igualtat de gènere i que ha volgut "anar més enllà", debatent i trencant l'*a-priori* que les polítiques d'igualtat no sols són polítiques per a les dones, sinó que afecten la totalitat de la societat.

El Pla d'Igualtat de Gènere de l'Ajuntament de La Garriga és, doncs, una bona eina per aprofundir i avançar en la tasca que l'Ajuntament ja ve desenvolupant en favor de la igualtat de gènere, però també, per corresponsabilitzar el conjunt municipal en aquesta tasca, impregnant en major mesura la resta d'àrees municipals, assegurant una major transversalitat de les actuacions i, en definitiva, afavorint que es desplegui amb un major impuls polític la bona tasca duta a terme fins el moment.

Serà el compromís polític per fer veritables polítiques d'igualtat transversals i no sectorialitzades, el que permetrà creure en el Pla d'Igualtat de Gènere de l'Ajuntament de La Garriga, assumir-lo i aplicar-lo amb coherència, tant a nivell de lideratge, com de la implicació de tota l'organització municipal.

Un compromís, un lideratge i una implicació municipals que tindran un impacte en la població de la Garriga en la mesura que contribueixin a trencar amb la cultura existent respecte als rols de gènere, a visualitzar i abordar adequadament realitats tan terribles com la violència de gènere, així com a minvar la reproducció del model patriarcal i les resistències a un nou model de relacions personals, comunitàries i socials, basat en l'equitat.

3.2. Objectiu general del Pla

Impulsar, des de l'Ajuntament, la incorporació de la perspectiva de gènere a tots els àmbits socials, econòmics, polítics i culturals del municipi de la Garriga, per tal d'aconseguir la igualtat real i efectiva entre dones i homes, tot afavorint l'apoderament de les dones i la seva veritable ciutadania, així com la implicació dels homes en la definició de nous models de masculinitat i en la lluita per a la igualtat.

LÍNIES ESTRATÈGIQUES DEL PLA D'IGUALTAT DE GÈNERE

LÍNIA 1-IMPULSAR POLÍTIQUES DE GÈNERE

A. Marc conceptual

Les polítiques públiques d'igualtat de gènere tenen com a finalitat transformar les condicions que fan possible l'existència de desigualtats entre dones i homes en els diferents àmbits de la vida personal, social, política, econòmica i cultural. La visibilitat del principi d'igualtat de gènere en les polítiques públiques s'inicia, fa relativament pocs anys, amb la introducció de les demandes dels moviments feministes a les agendes polítiques i amb el compromís dels ajuntaments democràtics.

L'Administració Local ha tingut un paper clau a l'hora de generar una opinió pública sensibilitzada amb els problemes de gènere i en desenvolupar serveis i programes amb l'objectiu d'abordar els efectes de les relacions desiguals entre dones i homes. Es creen els primers serveis d'assessoria jurídica i suport psicològic per a dones que pateixen violència. S'elaboren polítiques específiques que van dirigides a necessitats concretes de les dones relacionades amb temàtiques referents a la salut, la participació, la formació... A partir dels anys noranta, les administracions públiques fan un pas endavant en el compromís cap a la igualtat de gènere entenent que la problemàtica de la desigualtat té una base estructural i, per tant, no només requereix accions concretes fruit de les problemàtiques del moment. Es creen òrgans polítics específics, com són les Regidories de la dona o d'igualtat, que seran les responsables institucionals d'impulsar els plans municipals d'igualtat.

Els Plans municipals d'igualtat són un conjunt d'intencions, decisions, objectius i mesures adoptades pels poders públics per tal d'aconseguir la igualtat de gènere en el seu territori. Els Plans tenen l'objectiu de situar la igualtat de dones i homes en un nivell estratègic que combina les accions específiques adreçades a les dones amb la incorporació de la perspectiva de gènere en les diferents àrees o departaments de l'ajuntament. Aquesta transversalitat de gènere suposa un canvi de paradigma polític: de les polítiques de la dona a les polítiques de gènere, que busquen que les diferents polítiques municipals adreçades a la ciutadania tinguin present no només les necessitats dels homes sinó també les de les dones.

D'altra banda, la Llei d'igualtat 3/2007 representa un pas decisiu cap a la responsabilitat de les institucions públiques i privades amb la igualtat real de dones i homes. La Llei obre un nou camí perquè des del món empresarial s'elaborin plans d'igualtat que permetin visualitzar les desigualtats de gènere i aplicar mesures per eliminar-les. Per la seva banda, les institucions públiques han d'assumir un doble compromís:

- Sensibilitzar i fomentar que les empreses del territori elaborin i apliquin aquests plans d'igualtat de gènere que promou la Llei,
- Posar les bases per corregir les desigualtats existents en l'interior de la pròpia organització, desenvolupant mesures i/o plans d'igualtat interns que permetin assolir la igualtat entre el seu personal i que estiguin en consonància amb la projecció exterior de les polítiques municipals en matèria d'igualtat.

Aquesta línia estratègica planteja algunes d'aquestes mesures internes i proposa eines per a la implementació del Pla d'igualtat des de la transversalitat, entre les que destaquen:

- L'ús del llenguatge no sexista en l'àmbit administratiu i el seu foment en la totalitat de les relacions socials i culturals.
- La formació dels i les professionals municipals per a l'adquisició de certes competències conceptuals i instrumentals sobre gènere i igualtat.
- L'aplicació de metodologies que permetin l'avaluació de l'impacte de gènere en qualsevol proposta política.
- El lideratge de persones expertes en gènere.

B. Descripció de la situació del municipi

Estructura i organització de l'Ajuntament

El Consistori de la Garriga està format per 17 persones, de les quals 12 són homes i 5 dones. És a dir, els homes representen el 62.5%. Pel que fa referència a la composició de la Junta de Govern Local: hi ha 5 homes i tres dones. Cal destacar que l'Alcaldia està regida per una dona, així com les regidories de Cultura i de Polítiques Socials i Igualtat. Tanmateix els tres tinents d'alcalde són homes. Respecte a l'oposició, hi ha 8 persones, de les quals 2 són dones i 6 són homes.

És necessari treballar per tal de garantir una presència equitativa entre dones i homes en els organismes públics, garantint la igualtat d'oportunitats en l'accés als càrrecs de responsabilitat i de presa de decisions. La participació de les dones dins d'aquests espais ha d'anar necessàriament acompanyada de mesures de conciliació. El treball dins de les estructures polítiques formals, sovint requereix un ritme i un estil de vida que només congenia amb qui no té altres obligacions i que resulta difícilment compatible amb les responsabilitats de cura i de les tasques de la llar, àmbit cobert fonamentalment per les dones. Els horaris en els que es realitzen les reunions, en són un exemple clar. Així, tal i com s'ha posat de manifest en diverses conferències internacionals, no hi ha prou amb un patró d'assimilació. Els àmbits de representació política a llarg de la història han estat gairebé exclusivament masculins i s'han caracteritzat per una forma de fer política pensada per, i dirigida a, homes, i on les dones s'han vist obligades a fer front a tot un seguit de dificultats afegides. Val a dir també que això ha propiciat que moltes dones organitzades hagin decidit fer política fora de les estructures polítiques tradicionals.

Presència de dones i homes en l' equip de Govern de la Garriga

| CÀRREC/ REGIDORIA | Dones | Homes |
|---|------------|-------------|
| Alcaldesa/ Seguretat Ciutadana, Secretaria, Àrea de Salut Pública, Participació i Comunicació | Dona (PSC) | |
| 1er Tinent d'alcalde/ Regidor d'Urbanisme i Habitatge | | Home (EILG) |
| 2on Tinent d'alcalde/ Regidor d'Acció Territorial i Turisme i Patrimoni | | Home (ICV) |
| Regidor d'Economia i RRHH | | Home(PSC) |
| Regidor de Joventut i Esports | | Home (PSC) |
| Regidora de Cultura | Dona (PSC) | |
| Regidor d'Educació | | Home (EILG) |
| Regidora de Polítiques Socials i d'Igualtat | Dona (ICV) | |
| Total | 3 (37,5%) | 5 (62.5%) |

Polítiques de gènere desenvolupades en l'Ajuntament de la Garriga

És a partir del any 2004 que al municipi de la Garriga inicia un procés de treball amb l'objectiu d'impulsar polítiques de gènere. Conjuntament amb el Servei de Promoció de Polítiques d'Igualtat de la Diputació de Barcelona es van planificar i posar en marxa les primeres actuacions, organitzant activitats i oferint serveis adreçats específicament a les dones, com l'assessoria jurídica o l'atenció psicològica dutes a terme pel Centre d'Informació i Recursos per a Dones. La implementació de polítiques d'igualtat es va reforçar a partir de l'any 2007 quan es va crear la Regidoria de Polítiques d'Igualtat que compte amb una tècnica municipal i des del desembre del mateix any amb una agent d'igualtat, ja que l'Ajuntament es va adherir al Programa d'Agents d'Igualtat Local de la Diputació de Barcelona, per incorporar un nou perfil professional per desenvolupar les polítiques d'igualtat de gènere.

Entre les accions impulsades per la Regidoria de Polítiques Socials i d'Igualtat cal destacar:

- ✓ Centre d'informació i recursos per a dones: un espai on les dones del municipi poden accedir a qualsevol informació que sigui del seu interès, als recursos i serveis existents per a elles. Actualment només presta els seus serveis una tarda a la setmana perquè comparteixen espai amb els Serveis Socials. Les i els professionals implicats assenyalen que seria necessari anar ampliant l'horari d'atenció i sobretot disposar de un espai propi. Els serveis que ofereixen són:
 - * *Servei d'atenció a les dones:*
ofereix assessorament i informació a les dones del municipi que per raons de gènere es troben en una situació de discriminació. Atén de manera integral les dones, i especialment les dones que pateixen o han patit violència de gènere.
 - * *Servei de suport psicològic:*
adreçat a les dones, on es fa una orientació diagnòstica i una valoració del tractament més adient, així com la derivació a recursos més específics en cas de necessitat. L'atenció es realitza de manera quinzenal. Segon la informació recollida l'any 2008, s'han dut a terme 23 dies de suport psicològic, que han suposat un total de 69 hores. S'han atès a 22 dones. La problemàtica més freqüent de les dones ateses per la psicòloga ha estat casos d'ansietat lleu.
 - * *Servei d'assessorament jurídic:*
servei adreçat a les dones que necessitin assessorament jurídic, en l'àmbit civil, penal, dret de família, conflictes laborals, maternitat etc. El servei és realitzat per una advocada oferint una atenció de un dia al mes. L'any 2008 han hagut 14 dies d'atenció jurídica, que han suposat un total de 40 hores i s'han atès a 37 dones. El 65% de les dones té una edat compresa entre els 26 i 45 anys. Els temes de consulta majoritàriament han estat sobre Dret de Família, és a dir, sobre separacions, divorci, custòdia dels fills/filles.
 - * *Centre de documentació:*
consulta de material amb perspectiva de gènere, espai de préstec de llibres, documentació, etc.. Actualment es vol ampliar el fons bibliogràfic i donar a conèixer els serveis i recursos de què disposen les dones de la Garriga a través d'un material divulgatiu.

- ✓ Activitats de sensibilització amb motiu de la commemoració del Dia Internacional de les Dones i el treball sobre les noves masculinitats: es realitzen processos individuals i col·lectius per a homes d'identificació dels seus valors, prejudicis i conductes sexistes per assolir la deconstrucció interior com a homes patriarcals i la reconstrucció com a homes igualitaris. També es va realitzar una conferència sobre noves masculinitats i es va redactar una "Carta dels homes de la Garriga per la igualtat i contra la violència de gènere" per aconseguir el seu compromís. Van signar als homes amb representativitat al municipi, agents socials, econòmics, culturals, com per exemple, regidors i personal masculí de l'Ajuntament, personal de les escoles, representants religiosos, professionals que treballen a l'ABS, professionals del Servei d'Esports i representants de les entitats del municipi.
- ✓ Llenguatge no sexista en les comunicacions orals, escrites i visuals del municipi: des de l'àrea de Polítiques d'Igualtat es revisen els textos, articles i altres materials elaborats des de l'Organisme Autònom de Comunicació que s'encarrega de la pàgina web i del butlletí municipal. També es va realitzar un curs de llenguatge no sexista, en el qual va participar personal tècnic i polític municipal. Alhora es va realitzar un taller adreçat a tots els habitants del municipi titulat "El paper de les dones en el llenguatge" amb motiu de la Commemoració del 8 de març.

Pel que fa a la *transversalitat* de gènere, com eix fonamental que haurà de guiar a partir d'ara totes les polítiques dutes a terme des dels àmbits municipals, cal destacar que l'agent d'Igualtat va participar en l'elaboració del Pla local de Joventut i en l'agenda 21 vetllant per la incorporació de la perspectiva de gènere. També, a juny de 2009 es va a crear una Comissió Interdepartamental per a l'elaboració del Pla d'Igualtat de gènere. Formen part de la Comissió persones representants de les regidories d'Acció territorial i sostenibilitat, medi ambient, urbanisme i habitatge, educació, salut, cultura, joventut, esports, participació ciutadana, treball, Patrimoni i turisme, comerç. També participen persones representants de l'organisme autònom de mitjans de comunicació i la policia local.

Tot i així, durant el procés d'elaboració del Pla s'ha pogut constatar que hi ha dificultats per la implementació del principi de la transversalitat de gènere, deixant palesa la necessitat de facilitar al personal polític i tècnic de l'Administració una formació específica dirigida a aprofundir el coneixement sobre el disseny i la implementació de polítiques públiques amb perspectiva de gènere i la seva aplicació en l'àrea d'interès que escaigui, segons de quina Regidoria es formi part. Sovint la manca de costum a treballar en equip i de forma coordinada així com la parcel·lació de l'estructura burocràtica que regeix el treball institucional, suposen un fort obstacle alhora d'aplicar la perspectiva de gènere d'una forma transversal. Aquesta situació es veu agreujada per l'escassa conscienciació en perspectiva de gènere i fins i tot la resistències a treballar en assumptes de gènere a causa de prejudicis culturals androcèntrics, tant per part de responsables tècnics com polítics.

Per tal de fer viable l'aplicació efectiva de la perspectiva de gènere s'hauria de potenciar també el desenvolupament d'instruments que facilitin la visibilització de la situació de les dones del municipi. Per fer aquest anàlisi, resulta indispensable disposar de un sistema d'indicadors elaborats des d'una perspectiva de gènere, dades segregades per sexe, a més d'altres instruments i eines per tal d'analitzar els resultats obtinguts.

C. Pla d'accions

Objectius específics de la Línia 1

1. Consolidar i potenciar la integració de la perspectiva de gènere en tots els àmbits, departaments i fases de l'acció del govern municipal.
2. Capacitar el personal tècnic i/o polític de l'Ajuntament de la Garriga per la incorporació de la perspectiva de gènere en el seu àmbit d'actuació.
3. Adequar l'organització i la cultura del treball municipal al principi d'igualtat efectiva entre dones i homes.
4. Promoure la participació de les dones en els processos i en els organismes de decisió política del municipi.
5. Fomentar un ús no sexista i no androcèntric del llenguatge escrit, oral i visual en les comunicacions internes i externes del consistori i en els mitjans de comunicació local.
6. Obtenir informació i dades que permetin conèixer de manera diferenciada la realitat de les dones i els homes que viuen al municipi, com també les seves formes de vida i les prioritats, necessitats i expectatives per la planificació, execució i avaluació de les polítiques locals.
7. Integrar la participació de la ciutadania en general i en particular del moviment associatiu de les dones i els grups de dones per al disseny, el seguiment i l'avaluació de les polítiques de gènere.

OBJECTIU ESPECÍFIC 1

Consolidar i potenciar la integració de la perspectiva de gènere en tots els àmbits, departaments i fases de l'acció del govern municipal

| LÍNIA ESTRATÈGICA: 1 | | | | | OBJECTIU ESPECÍFIC: 1 | | | | |
|---|------|------|------|---------------|----------------------------|--------------------------------|----------|------------|-------|
| DESCRIPCIÓ DE L'ACCIÓ 1 | | | | | | | | | |
| ✓ Adjudicació de recursos econòmics per part de totes les àrees de l'Ajuntament ,dirigits a la implementació del I Pla d'Igualtat de Gènere del municipi. | | | | | | | | | |
| ÀREES IMPLICADES | | | | | | | | | |
| COORDINACIÓ | | | | | PARTICIPACIÓ | | | | |
| Àrea de Polítiques d'Igualtat | | | | | Totes les àrees municipals | | | | |
| RESULTATS PREVISTOS | | | | | | | | | |
| <ul style="list-style-type: none"> • Consolidar la integració efectiva de la perspectiva de gènere en les polítiques municipals. • Increment pressupostari per les accions amb perspectiva de gènere. | | | | | | | | | |
| TEMPORALITZACIÓ | | | | | | | | | |
| Any d'inici | | | | Durada | | Recursos/pressupost (€) | | | |
| 2009 | 2010 | 2011 | 2012 | Continuada | Puntual | < 500* | 500-1000 | 1000-2000* | >2000 |
| INDICADORS D'AVALUACIÓ | | | | | | | | | |
| ⇒ Recursos econòmics destinats a la implementació del Pla d'igualtat de gènere / Regidoria. | | | | | | | | | |
| TEMPS D'AVALUACIÓ anual | | | | | | | | | |

* Cada àrea.

OBJECTIU ESPECÍFIC 1

| LÍNIA ESTRATÈGICA: 1 | | | | | OBJECTIU ESPECÍFIC: 1 | | | | |
|--|------|------|------|---------------|-------------------------------|--------------------------------|----------|-----------|-------|
| DESCRIPCIÓ DE L'ACCIÓ 2 | | | | | | | | | |
| ✓ Mantenir en l'organigrama municipal de l'Ajuntament de la Garriga una figura experta en polítiques de gènere amb l'encàrrec específic de vetllar pel la implementació de les polítiques de gènere, fer visibles les discriminacions per raó de gènere i assessorar sobre les estratègies a seguir. | | | | | | | | | |
| ÀREES IMPLICADES | | | | | | | | | |
| COORDINACIÓ | | | | | PARTICIPACIÓ | | | | |
| Recursos Humans | | | | | Àrea de Polítiques d'Igualtat | | | | |
| RESULTATS PREVISTOS | | | | | | | | | |
| <ul style="list-style-type: none"> • Implementar el Pla d'Igualtat de Gènere de la Garriga. • Comptar amb l'assessorament continu d' una figura professional experta en temes de gènere. | | | | | | | | | |
| TEMPORALITZACIÓ | | | | | | | | | |
| Any d'inici | | | | Durada | | Recursos/pressupost (€) | | | |
| 2009 | 2010 | 2011 | 2012 | Continuada | Puntual | < 500 | 500-1000 | 1000-2000 | >2000 |
| INDICADORS D'AVALUACIÓ | | | | | | | | | |
| ⇒ Recursos destinats al loc de treball. | | | | | | | | | |
| TEMPS D'AVALUACIÓ anual | | | | | | | | | |

OBJECTIU ESPECÍFIC 1

| LÍNIA ESTRATÈGICA: 1 | | | | | OBJECTIU ESPECÍFIC: 1 | | | | |
|--|------|------|------|---------------|-----------------------|--------------------------------|----------|-----------|-------|
| DESCRIPCIÓ DE L'ACCIÓ 3 | | | | | | | | | |
| ✓ Creació d'una comissió interdepartamental d'implementació/seguiment del Pla d'Igualtat integrada per personal polític i tècnic de totes les àrees del municipi. | | | | | | | | | |
| ÀREES IMPLICADES | | | | | | | | | |
| COORDINACIÓ | | | | | PARTICIPACIÓ | | | | |
| Àrea de Polítiques d'Igualtat | | | | | Totes les àrees | | | | |
| RESULTATS PREVISTOS | | | | | | | | | |
| <ul style="list-style-type: none"> • Realitzar reunions periòdiques amb l'objectiu de vetllar pel compliment dels objectius i de les accions del Pla d'Igualtat de Gènere. • Enfortir la coordinació interdepartamental per integrar la perspectiva de gènere en tots els àmbits d'intervenció de l'acció de govern municipal. | | | | | | | | | |
| TEMPORALITZACIÓ | | | | | | | | | |
| Any d'inici | | | | Durada | | Recursos/pressupost (€) | | | |
| 2009 | 2010 | 2011 | 2012 | Continuada | Puntual | < 500 | 500-1000 | 1000-2000 | >2000 |
| INDICADORS D'AVAUACIÓ | | | | | | | | | |
| <ul style="list-style-type: none"> ⇒ Nombre de persones designades per formar part de la Comissió. ⇒ Càrrecs de les persones participants. ⇒ Nombre de departaments implicats. ⇒ Nombre i continguts de les reunions de la Comissió. ⇒ Assistència a les reunions de la Comissió. | | | | | | | | | |
| TEMPS D'AVAUACIÓ anual | | | | | | | | | |

OBJECTIU ESPECÍFIC 2

Capacitar el personal tècnic i/o polític de l'Ajuntament de la Garriga per la incorporació de la perspectiva de gènere en el seu àmbit d'actuació

| LÍNIA ESTRATÈGICA: 1 | | | | OBJECTIU ESPECÍFIC: 2 | | | | | |
|--|------|------|------|-----------------------|---------------------|---------------------------------|----------|-----------|-------|
| DESCRIPCIÓ DE L'ACCIÓ | | | | | | | | | |
| <ul style="list-style-type: none"> ✓ Formació dirigida a dotar d'eines el personal tècnic per tal d'incorporar la perspectiva de gènere en el seu àmbit específic d'actuació. ✓ Formació dirigida al personal polític per tal d'incorporar la perspectiva de gènere en l'agenda política dominant. | | | | | | | | | |
| ÀREES IMPLICADES | | | | | | | | | |
| COORDINACIÓ | | | | | PARTICIPACIÓ | | | | |
| Àrea de Polítiques d'Igualtat | | | | | Totes les àrees | | | | |
| RESULTATS PREVISTOS | | | | | | | | | |
| <ul style="list-style-type: none"> • Incorporació de la perspectiva de gènere a totes les àrees • Major coneixement del personal tècnic, administratiu i polític respecte a les polítiques de gènere • Cada àrea hauria de ser capaç d'elaborar un pla d'accions propi que reculli: <ul style="list-style-type: none"> - Detecció de la problemàtica. - Definició de necessitats. - Aportació de solucions. - Implementació del Pla. - Avaluació. | | | | | | | | | |
| TEMPORALITZACIÓ | | | | | | | | | |
| Any d'inici | | | | Durada | | Recursos/pressupost (€)* | | | |
| 2009 | 2010 | 2011 | 2012 | Continuada | Puntual | < 500 | 500-1000 | 1000-2000 | >2000 |
| INDICADORS D'AVALUACIÓ | | | | | | | | | |
| <ul style="list-style-type: none"> ⇒ Nombre d'hores de formació rebudes per l'equip de govern i pel personal municipal. ⇒ Continguts dels cursos realitzats. ⇒ Nombre de persones participants a la formació. ⇒ Característiques de les persones participants (edat, sexe, càrrec). ⇒ Grau de satisfacció de les persones assistents a la formació. ⇒ Nombre de propostes d'actuacions amb perspectiva de gènere desenvolupes i departaments implicats. ⇒ Incorporació de la perspectiva de gènere en els Plans sectorials i globals: número d'objectius estratègics que mencionen la dimensió de gènere respecte al número d'objectius totals. | | | | | | | | | |
| TEMPS D'AVALUACIÓ anual | | | | | | | | | |

OBJECTIU ESPECÍFIC 3

Adequar l'organització i la cultura del treball municipal al principi d'igualtat efectiva entre dones i homes

| LÍNIA ESTRATÈGICA: 1 | | | | OBJECTIU ESPECÍFIC: 3 | | | | | |
|--|------|------|------|-----------------------|-------------------------------|--------------------------------|----------|-----------|-------|
| DESCRIPCIÓ DE L'ACCIÓ | | | | | | | | | |
| <ul style="list-style-type: none"> ✓ Implantar serveis i/o mesures de flexibilització horària i reordenació del temps de treball del personal amb l'objectiu de facilitar la conciliació de la vida laboral amb la realització de les tasques de cura de les persones dependents per raó d'edat o salut. ✓ Difondre informació entre les i els treballadors de l'Ajuntament sobre les noves mesures per conciliar vida laboral i la personal i familiar introduïdes per la LO 3/2007 d'igualtat efectiva entre dones i homes. | | | | | | | | | |
| ÀREES IMPLICADES | | | | | | | | | |
| COORDINACIÓ | | | | | PARTICIPACIÓ | | | | |
| Recursos Humans | | | | | Àrea de polítiques d'igualtat | | | | |
| RESULTATS PREVISTOS | | | | | | | | | |
| <ul style="list-style-type: none"> • Tenir més informació sobre les mesures per conciliar vida laboral i la personal i familiar introduïdes per la LO 3/2007 d'igualtat efectiva entre dones i homes. • Facilitar la conciliació de la vida laboral de les i els treballadors del municipi amb les seves responsabilitats familiars. | | | | | | | | | |
| TEMPORALITZACIÓ | | | | | | | | | |
| Any d'inici | | | | Durada | | Recursos/pressupost (€) | | | |
| 2009 | 2010 | 2011 | 2012 | Continuada | Puntual | < 500 | 500-1000 | 1000-2000 | >2000 |
| INDICADORS D'AVAUACIÓ | | | | | | | | | |
| <ul style="list-style-type: none"> ⇒ Treballadors i treballadores que fan ús dels permisos de maternitat i paternitat. ⇒ Treballadors i treballadores amb reducció de jornada i motius. ⇒ Treballadors i treballadores que sol·liciten permís per hospitalització de familiars. ⇒ Treballadors i treballadores que tenen exclusivament a càrrec fills i filles. ⇒ Treballadors i treballadores que sol·liciten excedència voluntària o permís sense retribució per cura tenir cura de fills i filles o de familiars. ⇒ Motius de les baixes laborals. ⇒ Tipus de jornades (flexibilitat horària, hores extra...). ⇒ Estratègies i dificultats de conciliació expressades pels treballadors i treballadores. ⇒ Mesures implementades per tal de millorar la ordenació dels temps de treball. ⇒ Grau de satisfacció de les dones sobre el treball, tant en l'àmbit domèstic com en el laboral. | | | | | | | | | |
| TEMPS D'AVAUACIÓ anual | | | | | | | | | |

OBJECTIU ESPECÍFIC 4

Promoure la participació de les dones en els processos i en els organismes de decisió política del municipi

| LÍNIA ESTRATÈGICA: 1 | | | | | OBJECTIU ESPECÍFIC: 4 | | | | |
|--|------|------|------|---------------|-----------------------|--------------------------------|----------|-----------|-------|
| DESCRIPCIÓ DE L'ACCIÓ | | | | | | | | | |
| <ul style="list-style-type: none"> ✓ Realitzar un estudi per tal d'identificar el biaixos de gènere que dificulten la participació de les dones en els organismes i processos de presa decisió política del municipi. ✓ Organitzar les reunions tenint en compte les necessitats de les persones que realitzen tasques de cura, parant especial atenció en convocar les reunions amb prou antelació per tal de poder conciliar la vida laboral i familiar, així com en horaris adequats a aquestes necessitats. ✓ Proposar mesures que facilitin la participació de les dones en els organismes de decisió política a l'hora de la negociació del conveni col·lectiu. | | | | | | | | | |
| ÀREES IMPLICADES | | | | | | | | | |
| COORDINACIÓ | | | | | PARTICIPACIÓ | | | | |
| Recursos Humans / Àrea de Polítiques d'Igualtat | | | | | Totes les àrees | | | | |
| RESULTATS PREVISTOS | | | | | | | | | |
| <ul style="list-style-type: none"> • Detectar les desigualtats de gènere en l'àmbit de la participació política. • Augment de la participació de les dones en els organismes de decisió municipal. | | | | | | | | | |
| TEMPORALITZACIÓ | | | | | | | | | |
| Any d'inici | | | | Durada | | Recursos/pressupost (€) | | | |
| 2009 | 2010 | 2011 | 2012 | Continuada | Puntual | < 500 | 500-1000 | 1000-2000 | >2000 |
| INDICADORS D'AVALUACIÓ | | | | | | | | | |
| <ul style="list-style-type: none"> ⇒ Anàlisi de l'estructura i organització municipal. ⇒ Nombre de dones caps de llistes municipals que han obtingut representació en relació amb el nombre de homes. ⇒ Càrregues familiars de regidores i regidors. ⇒ Continuitat en els càrrecs. ⇒ Tipus de jornades (flexibilitat horària, hores extra...). ⇒ Estudi de les dificultats que es troben les dones a l'hora de formar part dels organismes municipals: actituds masculistes, sobre càrregues derivades de les tasques de cura i manteniment de la llar, etc. ⇒ Grau de satisfacció de les dones amb responsabilitats polítiques respecte als horaris de les reunions. | | | | | | | | | |
| TEMPS D'AVALUACIÓ anual | | | | | | | | | |

OBJECTIU ESPECÍFIC 5

Fomentar un ús no sexista i no androcèntric del llenguatge escrit, oral i visual en les comunicacions internes i externes del consistori i en els mitjans de comunicació local

| LÍNIA ESTRATÈGICA: 1 | | | | | OBJECTIU ESPECÍFIC: 5 | | | | |
|---|------|------|------|---------------|-----------------------|--------------------------------|----------|-----------|-------|
| DESCRIPCIÓ DE L'ACCIÓ | | | | | | | | | |
| ✓ Difondre materials existents amb directrius i eines pràctiques dirigides a fer un ús no sexista del llenguatge. | | | | | | | | | |
| ÀREES IMPLICADES | | | | | | | | | |
| COORDINACIÓ | | | | | PARTICIPACIÓ | | | | |
| Àrea de Polítiques d'Igualtat / Organisme Autònom Mitjans de comunicació | | | | | Totes les àrees | | | | |
| RESULTATS PREVISTOS | | | | | | | | | |
| • Garantir que les comunicacions internes i externes de l'Ajuntament no reproduïxin biaixos sexistes ni en els textos escrits, ni en les seves comunicacions orals ni a través de material audiovisual. | | | | | | | | | |
| TEMPORALITZACIÓ | | | | | | | | | |
| Any d'inici | | | | Durada | | Recursos/pressupost (€) | | | |
| 2009 | 2010 | 2011 | 2012 | Continuada | Puntual | < 500 | 500-1000 | 1000-2000 | >2000 |
| INDICADORS D'AVALUACIÓ | | | | | | | | | |
| ⇒ Formes i llocs de difusió dels materials per a un ús no sexista del llenguatge. | | | | | | | | | |
| ⇒ Nombre d'incorreccions en comunicacions per departaments i mesures adoptades. | | | | | | | | | |
| TEMPS D'AVALUACIÓ anual | | | | | | | | | |

OBJECTIU ESPECÍFIC 6

Obtenir informació i dades que permetin conèixer de manera diferenciada la realitat de les dones i els homes que viuen al municipi, com també les seves formes de vida i les prioritats, necessitats i expectatives per la planificació, execució i avaluació de les polítiques locals

| LÍNIA ESTRATÈGICA: 1 | | | | OBJECTIU ESPECÍFIC: 6 | | | | | |
|---|------|------|------|-----------------------|--|--------------------------------|----------|-----------|-------|
| DESCRIPCIÓ DE L'ACCIÓ 1 | | | | | | | | | |
| ✓ Realització d'un estudi sobre les necessitats de les dones del municipi, tenint en compte la diversitat i especificitat dels diferents col·lectius. | | | | | | | | | |
| ÀREES IMPLICADES | | | | | | | | | |
| COORDINACIÓ | | | | | PARTICIPACIÓ | | | | |
| Àrea de Polítiques d'Igualtat | | | | | Serveis a les persones (entitats de dones i homes, a títol individual, del municipi) | | | | |
| RESULTATS PREVISTOS | | | | | | | | | |
| • Conèixer les especificitats i la diversitat de les dones per adequar les programes i accions a les seves necessitats. | | | | | | | | | |
| TEMPORALITZACIÓ | | | | | | | | | |
| Any d'inici | | | | Durada | | Recursos/pressupost (€) | | | |
| 2009 | 2010 | 2011 | 2012 | Continuada | Puntual | < 500 | 500-1000 | 1000-2000 | >2000 |
| INDICADORS D'AVUACIÓ | | | | | | | | | |
| ⇒ Recursos destinats a la realització de l'estudi. | | | | | | | | | |
| ⇒ Nombre de dones participants (edat, nacionalitat, tipologia de llar, situació laboral). | | | | | | | | | |
| ⇒ Mesures implementades per fer front a les necessitats detectades. | | | | | | | | | |
| TEMPS D'AVUACIÓ anual | | | | | | | | | |

OBJECTIU ESPECÍFIC 6

| LÍNIA ESTRATÈGICA: 1 | | | | OBJECTIU ESPECÍFIC: 6 | | | | | |
|--|------|------|------|-----------------------|---------------------|--------------------------------|----------|-----------|-------|
| DESCRIPCIÓ DE L'ACCIÓ 2 | | | | | | | | | |
| ✓ Aplicar un sistema d'indicadors segregats per sexe i elaborats des d'una perspectiva de gènere a tots els estudis, enquestes, memòries o estadístiques d'àmbit local. | | | | | | | | | |
| ÀREES IMPLICADES | | | | | | | | | |
| COORDINACIÓ | | | | | PARTICIPACIÓ | | | | |
| Àrea de Polítiques d'Igualtat | | | | | Totes les àrees | | | | |
| RESULTATS PREVISTOS | | | | | | | | | |
| • Dotar d'eines a totes les àrees municipals per tal de garantir que totes les dades siguin segregades per sexes, amb l'objectiu de facilitar la identificació de possibles biaixos de gènere. | | | | | | | | | |
| TEMPORALITZACIÓ | | | | | | | | | |
| Any d'inici | | | | Durada | | Recursos/pressupost (€) | | | |
| 2009 | 2010 | 2011 | 2012 | Continuada | Puntual | < 500 | 500-1000 | 1000-2000 | >2000 |
| INDICADORS D'AVALUACIÓ | | | | | | | | | |
| ⇒ Recursos i mesures dirigides a l'adequació de les estadístiques i les dades proporcionades pels ens municipals a la perspectiva de gènere. | | | | | | | | | |
| ⇒ Nombre d'estudis, enquestes, memòries o estadístiques amb indicadors segregats per sexe i de gènere. Departaments. | | | | | | | | | |
| TEMPS D'AVALUACIÓ anual | | | | | | | | | |

OBJECTIU ESPECÍFIC 7

Integrar la participació de la ciutadania en general i en particular del moviment associatiu de les dones i els grups de dones per al disseny, el seguiment i l'avaluació de les polítiques de gènere

| LÍNIA ESTRATÈGICA: 1 | | | | | OBJECTIU ESPECÍFIC: 7 | | | | |
|--|------|------|------|---------------|-----------------------|--------------------------------|----------|-----------|-------|
| DESCRIPCIÓ DE L'ACCIÓ 2 | | | | | | | | | |
| <ul style="list-style-type: none"> ✓ Creació d'un Consell de Dones. ✓ Participació del Consell en la implementació del Pla. ✓ Reunions i tallers periòdics entre el teixit associatiu de les dones i l'àrea de polítiques d'igualtat per a captar les seves inquietuds i per bastir conjuntament les polítiques de gènere. | | | | | | | | | |
| ÀREES IMPLICADES | | | | | | | | | |
| COORDINACIÓ | | | | | PARTICIPACIÓ | | | | |
| Àrea de Polítiques d'Igualtat | | | | | Àrea de Participació | | | | |
| RESULTATS PREVISTOS | | | | | | | | | |
| <ul style="list-style-type: none"> • Incorporar les opinions i necessitats de les dones en la implementació i avaluació d'aquest Pla i de les polítiques municipals. | | | | | | | | | |
| TEMPORALITZACIÓ | | | | | | | | | |
| Any d'inici | | | | Durada | | Recursos/pressupost (€) | | | |
| 2009 | 2010 | 2011 | 2012 | Continuada | Puntual | < 500 | 500-1000 | 1000-2000 | >2000 |
| INDICADORS D'AVALUACIÓ | | | | | | | | | |
| <ul style="list-style-type: none"> ⇒ Nombre de dones que formen part del Consell de dones (edat, procedència, tipologia de llar, professió etc.). ⇒ Nombre d'actuacions que hagin contat amb la participació de associacions o grups de dones del municipi. ⇒ Mètodes i tècniques de participació adoptades per integrar la perspectiva de les dones. | | | | | | | | | |
| TEMPS D'AVALUACIÓ anual | | | | | | | | | |

LÍNIA 2-LLUITAR CONTRA LA VIOLÈNCIA DE GÈNERE

A. Marc conceptual

La violència de gènere és la manifestació més contundent de les relacions de desigualtat entre dones i homes, suposa un greu atemptat contra la dignitat de les dones i impedeix la seva consideració com a persones de ple dret.

El fenomen de la violència de gènere emergeix com a problemàtica social en les darreres dècades del segle XX. La normalització històrica de la problemàtica es va trencar gràcies a la denúncia protagonitzada pel moviment feminista i al paper posterior que han tingut els mitjans de comunicació en la seva visualització i en la creació d'opinió pública al respecte. Això ha facilitat l'entrada de la violència de gènere a les agendes polítiques.

L'any 1993, en el marc de la Declaració sobre l'Eliminació de la Violència contra la Dona, de les Nacions Unides es consensua la definició de la violència de gènere com "tot acte de violència basat en la pertinença al sexe femení que tingui o pugui tenir com a resultat un dany o patiment físic, sexual o psicològic per a les dones, així com les amenaces d'aquests actes, la coacció i la privació arbitrària de llibertat, tant si es produeixen a la vida pública com a la privada". La IV Conferència Mundial de la Dona, celebrada a Beijing, l'any 1995, reconeix que "a totes les societats, en menor o major mesura, hi ha dones i nenes subjectes a maltractaments físics, psíquics i sexuals sense distinció de nivell d'interessos, classe o cultura".

La Llei catalana del dret de les dones a eradicar la violència masclista utilitza l'expressió de violència masclista, entenent que el masclisme és el concepte que de forma més general defineix les conductes de domini, control i abusos de poder dels homes sobre les dones i que, alhora, ha imposat un model de masculinitat que encara és valorat per algunes parts de la societat com a superior. La llei aborda totes les formes d'exercir la violència masclista: violència física, violència psicològica, violència sexual i abusos sexuals a dones i menors, i violència econòmica.

També situa els àmbits en què es pot produir aquesta violència: en l'àmbit de la parella, en l'àmbit familiar, en l'àmbit laboral, i en l'àmbit social o comunitari -agressions sexuals, assetjament sexual, tràfic i explotació sexual de dones i nenes, matrimonis forçats, violència derivada de conflictes armats, i violència contra els drets sexuals i reproductius de les dones.

Així doncs, la violència de gènere és un problema social i estructural que requereix un tractament per part dels governs i la resta d'agents socials que han de promoure una política activa i transversal, que doni una resposta integral. Això implica el desenvolupament de models d'intervenció que incloguin des de la detecció, la sensibilització i la prevenció de la problemàtica fins a l'atenció i la recuperació de les dones. Sense oblidar la necessitat de formació dels professionals. Des de l'àmbit local és imprescindible impulsar marcs d'actuació que permetin optimitzar recursos, així com sumar i coordinar esforços i intervencions.

És important no desvincular l'abordatge de la violència de gènere del desenvolupament de les polítiques d'igualtat. Per això, els plans d'igualtat de gènere, així com els centres d'informació, atenció i recursos per a dones, esdevenen instruments per excel·lència des dels quals abordar, de forma transversal, totes les problemàtiques relacionades amb les desigualtats que pateixen les dones, incloent-hi, evidentment, la violència de gènere.

B. Descripció de la situació del municipi

Incidència de la violència de gènere en el municipi:

Actualment en el municipi el registre dels casos de violència de gènere no es fa de forma informatitzada i no es fa servir una base de dades comuna entre els diferents agents implicats (Serveis socials, Serveis sanitaris i Policia local). Cada àrea disposa del seu propi registre i base de dades. Això dificulta tenir un enregistrament unitari de les dades i, per tant, es dificil concretar el nombre real de casos de violència o maltractament que es donen al municipi. Des d'una perspectiva quantitativa, disposem només de les dades del any 2008 sobre les intervencions de la Policia Local i els Mossos d'Esquadra. Dins del terme municipal es van produir un total de 34 denúncies corresponents a casos de violència de gènere. La majoria de les intervencions van ser situacions de "maltractaments en l'àmbit de la llar" (22). "agressions" sovint acompanyades d'"amenaces i insults". També consten registrades 3 ordres d'allunyament.

Per tal de millorar el coneixement sobre la incidència de la violència de gènere al municipi i fer possible una coordinació entre els diferents agents que minimitzi la sobrevictimització que sovint pateixen les dones que denuncien situació de violència, es necessari unificar els criteris i les eines de recollida de dades, així com de facilitar el seu accés als diferents agents, garantint la confidencialitat amb la que s'ha de tractar aquesta informació.

Accions dirigides a lluitar contra la violència de gènere:

Les accions que es duen a terme al municipi de La Garriga es concentren en la lluita contra la violència de gènere en l'àmbit familiar. Així, es compte amb diferents serveis i recursos dirigits a les dones que pateixen o han patit violència de gènere en el àmbit familiar. Entre els serveis del municipi cal destacar els serveis del PADI d'assistència psicològica i jurídica, així com l'atenció que es realitza per part del personal dels Serveis socials. El municipi compta també amb recursos d'acollida i/o allotjament temporal (Casa d'acollida, Pensions o Hotels pròxims), així com de recursos d'emergència dirigits a garantir la cobertura de les necessitats bàsiques i urgents d'alimentació, medicaments i roba per a les dones i les seves filles i fills.

Des de l'any 2004 l'Ajuntament va adaptar un "Protocol davant situacions de violència domèstica" amb l'objectiu d'organitzar una actuació coordinada entre els serveis socials, els serveis sanitaris i la policia local. Actualment el Protocol esta en fase de revisió per part de una Comissió de seguiment integrada per un/a representant/a per cadascun dels àmbits d'intervenció. Desconeixem els resultats del Protocol pel que fa a les tipologies d'intervencions i al numero de situacions de violència detectades. Cal doncs, incloure l'avaluació del funcionament del Protocol en el futur Pla. En aquesta avaluació s'ha de donar una rellevància especial a la valoració que facin les dones usuàries de qualsevol dels serveis integrats en el circuit. El seu grau de satisfacció hauria de ser un criteri determinant per establir l'adequació del programa i per identificar les mancances i les possibles àrees a millorar. És imprescindible, per tant, crear els canals necessaris per tal de facilitar la participació de les dones que son o han segut usuàries d'aquest recurs.

Per últim, cal destacar les accions de sensibilització i prevenció que s'organitzen al voltant del Dia Internacional contra la Violència de gènere (cinefòrum, tallers, conferències, exposicions) així com les activitats de prevenció dirigides específicament a la població jove.

C. Pla d'accions

Objectius específics de la Línia 2

1. Aprofundir l'estudi i el coneixement de la violència de gènere i realitzar la difusió d'aquest coneixement en tots els àmbits socials.
2. Promoure la formació i capacitatíó específica en matèria de violència de gènere de totes les persones professionals que treballen en la prevenció, atenció, i recuperació de les dones que han patit o pateixen violència masclista.
3. Promoure estratègies de sensibilització social per la prevenció i eliminació de la violència masclista, tenint en compte la diversitat i especificitat dels diferents col·lectius de dones i les diferents formes de manifestacions d'aquesta violència.
4. Consolidar, millorar i ampliar els serveis d'atenció, assistència, protecció i recuperació a les dones sobreviscudes a la violència masclista i al seus fills i filles, tenint en compte les diferents formes de manifestacions d'aquesta violència.
5. Ampliar les estratègies d'informació que facilitin a les dones el coneixement dels serveis públics que estan al seu abast, tenint en compte la diversitat i especificitat dels diferents col·lectius.
6. Fomentar la col·laboració i el treball en xarxa amb associacions de dones o altres entitats que ofereixen serveis a les dones que pateixen o hagin patit situacions de violència de gènere.

OBJECTIU ESPECÍFIC 1

Aprofundir l'estudi i el coneixement de la violència de gènere i realitzar la difusió d'aquest coneixement en tots els àmbits socials

| LÍNIA ESTRATÈGICA: 2 | | | | OBJECTIU ESPECÍFIC: 1 | | | | | |
|--|------|------|------|-----------------------|---|--------------------------------|----------|-----------|-------|
| DESCRIPCIÓ DE L'ACCIÓ 1 | | | | | | | | | |
| <ul style="list-style-type: none"> ✓ Incrementar el fons documental del centre de documentació del PADI (Punt d'assessorament a dones sobre igualtat d'oportunitats) amb literatura especialitzada en matèria de violència de gènere; dinamitzar el fons entre les i els professionals municipals i la ciutadania. ✓ Introduir a la pàgina web municipal tots aquells enllaços relacionats amb la violència de gènere que puguin ser d'interès o d'utilitat per a la ciutadania. | | | | | | | | | |
| ÀREES IMPLICADES | | | | | | | | | |
| COORDINACIÓ | | | | | PARTICIPACIÓ | | | | |
| Àrea de Polítiques d'Igualtat | | | | | Àrea de Polítiques Socials, Organisme Autònom dels Mitjans de comunicació | | | | |
| RESULTATS PREVISTOS | | | | | | | | | |
| <ul style="list-style-type: none"> • Millorar la difusió del fons documental entre la ciutadania. • Facilitar l'accés al fons documental tant a la ciutadania com a professionals, agents socials i alumnat de secundària. | | | | | | | | | |
| TEMPORALITZACIÓ | | | | | | | | | |
| Any d'inici | | | | Durada | | Recursos/pressupost (€) | | | |
| 2009 | 2010 | 2011 | 2012 | Continuada | Puntual | < 500 | 500-1000 | 1000-2000 | >2000 |
| INDICADORS D'AVALUACIÓ | | | | | | | | | |
| <ul style="list-style-type: none"> ⇒ Recursos destinats a l'ampliació del fons documental del PADI. ⇒ Grau d'utilització del servei de consulta dels fons bibliogràfic. ⇒ Formes de difusió i dinamització del fons documental. | | | | | | | | | |
| TEMPS D'AVALUACIÓ anual | | | | | | | | | |

OBJECTIU ESPECÍFIC 1

| LÍNIA ESTRATÈGICA: 2 | | | | OBJECTIU ESPECÍFIC: 1 | | | | | |
|---|------|------|------|-----------------------|--|--------------------------------|----------|-----------|-------|
| DESCRIPCIÓ DE L'ACCIÓ 2 | | | | | | | | | |
| <ul style="list-style-type: none"> ✓ Elaboració d'un document on apareguin els criteris que cal tenir presents alhora de recollir informació sobre <i>la incidència de la violència de gènere a la Garriga</i> i facilitar la seva sistematització. ✓ Fer difusió d'aquest document entre tots i totes les professionals dels serveis a les persones. ✓ Creació d'un registre de dades per sistematitzar la informació recollida segons els criteris del document. | | | | | | | | | |
| ÀREES IMPLICADES | | | | | | | | | |
| COORDINACIÓ | | | | | PARTICIPACIÓ | | | | |
| Àrea de polítiques Socials / Àrea de polítiques d'Igualtat | | | | | Totes les àrees i agents socials implicats en el fenomen de la violència | | | | |
| RESULTATS PREVISTOS | | | | | | | | | |
| <ul style="list-style-type: none"> • Millorar el coneixement de la realitat sobre la violència al municipi. • Analitzar de les dades recollides per elaborar accions sobre la violència adients a la realitat del municipi. • Que totes les persones implicades tinguin un millor coneixement sobre la violència. | | | | | | | | | |
| TEMPORALITZACIÓ | | | | | | | | | |
| Any d'inici | | | | Durada | | Recursos/pressupost (€) | | | |
| 2009 | 2010 | 2011 | 2012 | Continuada | Puntual | < 500 | 500-1000 | 1000-2000 | >2000 |
| INDICADORS D'AVALUACIÓ | | | | | | | | | |
| <ul style="list-style-type: none"> ⇒ Recursos dirigits a l'elaboració i difusió del document entre les i els professionals implicats. ⇒ Recursos dirigits a la sistematització de la informació recollida. | | | | | | | | | |
| TEMPS D'AVALUACIÓ anual | | | | | | | | | |

OBJECTIU ESPECÍFIC 2

Promoure la formació i capacitació específica en matèria de violència de gènere de totes les persones professionals que treballen en la prevenció, atenció, i recuperació de les dones que han patit o pateixen violència masclista

| LÍNIA ESTRATÈGICA: 2 | | | | | OBJECTIU ESPECÍFIC: 2 | | | | |
|--|------|------|------|---------------|----------------------------|--------------------------------|----------|-----------|-------|
| DESCRIPCIÓ DE L'ACCIÓ | | | | | | | | | |
| ✓ Oferir una formació anual adreçada a les i els professionals que intervenen de manera directa en la detecció i atenció a situacions de violència: professionals de serveis socials, tècnica de polítiques d'igualtat, Policia Local, personal del CAP, entre d'altres. | | | | | | | | | |
| ÀREES IMPLICADES | | | | | | | | | |
| COORDINACIÓ | | | | | PARTICIPACIÓ | | | | |
| Àrea de Polítiques Socials / Àrea de Polítiques d'Igualtat | | | | | Totes les àrees municipals | | | | |
| RESULTATS PREVISTOS | | | | | | | | | |
| <ul style="list-style-type: none"> • Capacitar al personal municipal que fa atenció directa a les persones de formació i de les eines necessàries per tal de detectar de forma ràpida les possibles situacions de violència i oferir una atenció adequada que eviti la victimització secundària que actualment pateixen les dones que han sobreviscut a situacions de violència. • Millorar la atenció de les dones en situació de violència. | | | | | | | | | |
| TEMPORALITZACIÓ | | | | | | | | | |
| Any d'inici | | | | Durada | | Recursos/pressupost (€) | | | |
| 2009 | 2010 | 2011 | 2012 | Continuada | Puntual | < 500 | 500-1000 | 1000-2000 | >2000 |
| INDICADORS D'AVALUACIÓ | | | | | | | | | |
| <ul style="list-style-type: none"> ⇒ Nombre i tipus de recursos teòrics i tècnics a disposició dels diferents agents dels serveis municipals. ⇒ Nombre d'hores de formació rebudes pels diferents agents dels serveis municipals. ⇒ Continguts dels cursos realitzats. ⇒ Nombre de persones participants a la formació. ⇒ Característiques de les persones participants (edat, sexe, càrrec, etc.). ⇒ Grau de satisfacció de les persones assistents a la formació. ⇒ Propostes d'actuacions derivades de la formació rebuda. | | | | | | | | | |
| TEMPS D'AVALUACIÓ anual | | | | | | | | | |

OBJECTIU ESPECÍFIC 3

Promoure estratègies de sensibilització social per la prevenció i eliminació de la violència masclista, tenint en compte la diversitat i especificitat dels diferents col·lectius de dones i les diferents formes de manifestacions d'aquesta violència

| LÍNIA ESTRATÈGICA: 2 | | | | OBJECTIU ESPECÍFIC: 3 | | | | | |
|---|------|------|------|-----------------------|---|-------------------------|----------|-----------|-------|
| DESCRIPCIÓ DE L'ACCIÓ 1 | | | | | | | | | |
| <ul style="list-style-type: none"> ✓ Continuar amb la commemoració del 25 de novembre amb la participació de més agents socials, entitats, grups de dones. ✓ Mantenir i incrementar les campanyes de sensibilització durant tot l'any tenint present que cal: <ul style="list-style-type: none"> ◆ Presentar el fenomen en la seva naturalesa multidimensional. ◆ Emmarcar el fenomen en la desigual distribució de poder entre homes i dones. ◆ Fer visibles els models agressius vinculats a la masculinitat tradicional i les conductes passives o subordinades tradicionalment vinculades als valors femenins. ◆ Desvincular l'origen i les causes de la violència masclista dels problemes concrets afegits que puguin afectar els agressors, com alteracions mentals, toxicomanies i alcoholisme, així com de determinats nivells culturals, estatus socioeconòmic i procedència cultural. ◆ Presentar les dones que han patit violència masclista com a persones que han pogut activar els recursos propis i sortir de les situacions de violència. ◆ Fomentar un ús no sexista i no androcèntric del llenguatge escrit, oral i visual en les comunicacions internes i externes del consistori i en els mitjans de comunicació local. | | | | | | | | | |
| ÀREES IMPLICADES | | | | | | | | | |
| COORDINACIÓ | | | | | PARTICIPACIÓ | | | | |
| Àrea de Polítiques d'Igualtat | | | | | Àrea de Polítiques Socials, Joventut, Organisme Autònom dels Mitjans de comunicació, agents socials del municipi, entitats, Educació, participació del circuit del protocol de violència, grups de dones. | | | | |
| RESULTATS PREVISTOS | | | | | | | | | |
| <ul style="list-style-type: none"> • Fer campanyes de sensibilització més inclusives i continuades en el temps. • Afavorir la participació de tota la ciutadania i agents socials en les campanyes de prevenció de la violència de gènere. • Millorar la difusió i consolidar les campanyes ja existents. | | | | | | | | | |
| TEMPORALITZACIÓ | | | | | | | | | |
| Any d'inici | | | | Durada | | Recursos/pressupost (€) | | | |
| 2009 | 2010 | 2011 | 2012 | Continuada | Puntual | < 500 | 500-1000 | 1000-2000 | >2000 |
| INDICADORS D'AVALUACIÓ | | | | | | | | | |
| <ul style="list-style-type: none"> • Nombre, durada i contingut de les campanyes i accions realitzades al voltant del 25 de novembre i durant la resta del any. • Població destinatària (edat, sexe, lloc de procedència, etc.). • Persones participants i entitats del municipi implicades. | | | | | | | | | |
| TEMPS D'AVALUACIÓ anual | | | | | | | | | |

OBJECTIU ESPECÍFIC 3

| LÍNIA ESTRATÈGICA: 2 | | | | OBJECTIU ESPECÍFIC: 3 | | | | | | |
|---|------|------|------|-----------------------|---|-------|-------------------------|-----------|--------|--|
| DESCRIPCIÓ DE L'ACCIÓ 2 | | | | | | | | | | |
| <ul style="list-style-type: none"> ✓ Continuar amb el programa de prevenció de la violència masclista adreçat a la població jove, realitzant tant accions conjuntes com accions dirigides específicament a noies i nois per separat. Cal parar especial atenció en oferir una atenció lliure d'estereotips sexistes i/o heteronormatius. ✓ Elaborar un programa de prevenció de violència adreçat a dones migrants. | | | | | | | | | | |
| ÀREES IMPLICADES | | | | | | | | | | |
| COORDINACIÓ | | | | | PARTICIPACIÓ | | | | | |
| Polítiques d'igualtat i Benestar social | | | | | Diversitat i ciutadania, Joventut, Promoció econòmica, educació | | | | | |
| RESULTATS PREVISTOS | | | | | | | | | | |
| <ul style="list-style-type: none"> • Desenvolupar programes de prevenció adequats a grups específics per fer una millor prevenció de la violència. • Millorar el coneixement de la violència de gènere entre aquest col·lectius i les persones que treballen de manera directa amb ells. | | | | | | | | | | |
| TEMPORALITZACIÓ | | | | | | | | | | |
| Any d'inici | | | | Durada | | | Recursos/pressupost (€) | | | |
| 2009 | 2010 | 2011 | 2012 | Continuada | Puntual | < 500 | 500-1000 | 1000-2000 | >2000* | |
| INDICADORS D'AVALUACIÓ | | | | | | | | | | |
| <ul style="list-style-type: none"> ⇒ Nombre, durada i contingut de les accions dirigides a la població jove. ⇒ Nombre, durada i contingut de les accions dirigides a la població femenina amb nacionalitat estrangera. ⇒ Nombre de les persones participants (franges d'edats significatives, sexe, procedència etc.). | | | | | | | | | | |
| TEMPS D'AVALUACIÓ anual | | | | | | | | | | |

OBJECTIU ESPECÍFIC 4

Consolidar, millorar i ampliar els serveis d'atenció, assistència, protecció i recuperació a les dones sobreviscudes a la violència masclista i al seus fills i filles, tenint en compte les diferents formes de manifestacions d'aquesta violència

| LÍNIA ESTRATÈGICA: 2 | | | | | OBJECTIU ESPECÍFIC: 4 | | | | |
|---|------|------|------|------------|-------------------------------|-------------------------|----------|-----------|-------|
| DESCRIPCIÓ DE L'ACCIÓ 1 | | | | | | | | | |
| <ul style="list-style-type: none"> ✓ Elaborar indicadors d'avaluació dirigits a millorar el coneixement i l'atenció a les dones que han patit o pateixen violència de gènere, per tal de que totes les àrees implicades puguin fer avaluacions periòdiques dels seus serveis. Cal dotar-se d'instruments dirigits a conèixer el grau de satisfacció de les dones usuàries d'aquests serveis. ✓ Avaluació periòdica dels serveis disponibles per a les dones que han patit o pateixen violència de gènere. ✓ Realitzar investigacions que incloguin processos participatius que permetin identificar les necessitats de les dones que pateixen o hagin patit violència de gènere. | | | | | | | | | |
| ÀREES IMPLICADES | | | | | | | | | |
| COORDINACIÓ | | | | | PARTICIPACIÓ | | | | |
| Àrea de Polítiques Socials | | | | | Àrea de Polítiques d'Igualtat | | | | |
| RESULTATS PREVISTOS | | | | | | | | | |
| <ul style="list-style-type: none"> • Avaluar els serveis adreçats a les dones que han patit o pateixen violència de gènere i a les seves filles i fills. • Conèixer la valoració de les dones que son ateses sobre els serveis i l'atenció rebuda. • Ampliar i millorar els serveis i els recursos adreçats a les dones en funció dels resultats de l'avaluació. | | | | | | | | | |
| TEMPORALITZACIÓ | | | | | | | | | |
| Any d'inici | | | | Durada | | Recursos/pressupost (€) | | | |
| 2009 | 2010 | 2011 | 2012 | Continuada | Puntual | < 500 | 500-1000 | 1000-2000 | >2000 |
| INDICADORS D'AVALUACIÓ | | | | | | | | | |
| <ul style="list-style-type: none"> ⇒ Recursos dirigits a la creació d'un Observatori i a la avaluació dels serveis disponibles per a les dones. ⇒ Nombre i tipus de processos participatius engegats (nombre de dones participants, edats, nacionalitat, etc.). ⇒ Necessitats detectades i mesures engegades per fer-li front. | | | | | | | | | |
| TEMPS D'AVALUACIÓ anual | | | | | | | | | |

OBJECTIU ESPECÍFIC 4

| LÍNIA ESTRATÈGICA: 2 | | | | | OBJECTIU ESPECÍFIC: 4 | | | | |
|--|------|------|--------|-------------|--|-------------------------|----------|-----------|-------|
| DESCRIPCIÓ DE L'ACCIÓ 2 | | | | | | | | | |
| <ul style="list-style-type: none"> ✓ Revisió periòdica del Protocol d'actuació en situacions de violència de gènere existent per tal d'adaptar-los a una realitat que és canviant. ✓ Establir el marc de referència tècnic i metodològic que possibiliti la coordinació dels diferents agents implicats i dels serveis disponibles per a les dones que han patit o pateixen violència de gènere. ✓ Delimitar els àmbits d'actuació dels àmbits implicats per garantir l'efectivitat de les intervencions en l'abordatge de la violència. ✓ Creació d'una Comissió de seguiment del Protocol d'actuació formada per representats de tots els àmbits municipals i per les associacions o grups de dones del territori. | | | | | | | | | |
| ÀREES IMPLICADES | | | | | | | | | |
| COORDINACIÓ | | | | | PARTICIPACIÓ | | | | |
| Àrea de Polítiques Socials / Àrea de Polítiques d'Igualtat | | | | | CAP, Policia Local, Mossos d'esquadra, comunitat educativa, dones que han passat pel circuit | | | | |
| RESULTATS PREVISTOS | | | | | | | | | |
| <ul style="list-style-type: none"> • Millorar el funcionament del Protocol, la qualitat dels recursos i de l'atenció a les dones que han patit o pateixen violència de gènere. • Potenciar la implicació d'agents socials a l'hora de fer un abordatge integral de la violència de gènere. | | | | | | | | | |
| TEMPORALITZACIÓ | | | | | | | | | |
| Any d'inici | | | Durada | | | Recursos/pressupost (€) | | | |
| 2009 | 2010 | 2011 | 2012 | Continuada* | Puntual | < 500 | 500-1000 | 1000-2000 | >2000 |
| INDICADORS D'AVAUACIÓ | | | | | | | | | |
| <ul style="list-style-type: none"> ⇒ Recursos dirigits a la avaluació del Protocol i la elaboració del Marc de referència per fer front a les situacions de violència de gènere. ⇒ Creació de la Comissió de seguiment i agents implicats. ⇒ Nombre de reunions de la Comissió de seguiment. ⇒ Resultats del seguiment i l'avaluació del Protocol d'actuació. ⇒ Mesures introduïdes arran dels resultats de l'avaluació. | | | | | | | | | |
| TEMPS D'AVAUACIÓ anual | | | | | | | | | |

OBJECTIU ESPECÍFIC 4

| LÍNIA ESTRATÈGICA: 2 | | | | | OBJECTIU ESPECÍFIC: 4 | | | | |
|--|------|------|---------------|-------------|-------------------------------|--------------------------------|----------|-----------|-------|
| DESCRIPCIÓ DE L'ACCIÓ 3 | | | | | | | | | |
| ✓ Creació de programes d'inserció laboral per a dones que han patit violència de gènere, garantint que aquests siguin accessibles a totes les dones, independentment de l'existència de denúncia penal o de la seva situació administrativa. | | | | | | | | | |
| ÀREES IMPLICADES | | | | | | | | | |
| COORDINACIÓ | | | | | PARTICIPACIÓ | | | | |
| Àrea de Polítiques Socials / Promoció Econòmica | | | | | Àrea de Polítiques d'Igualtat | | | | |
| RESULTATS PREVISTOS | | | | | | | | | |
| • Facilitar el accés al treball remunerat per aquelles dones que han patit violència de gènere i que necessiten reorganitzar la seva vida laboral. | | | | | | | | | |
| TEMPORALITZACIÓ | | | | | | | | | |
| Any d'inici | | | Durada | | | Recursos/pressupost (€) | | | |
| 2009 | 2010 | 2011 | 2012 | Continuada* | Puntual | < 500 | 500-1000 | 1000-2000 | >2000 |
| INDICADORS D'AVAUACIÓ | | | | | | | | | |
| ⇒ Nombre, durada i contingut dels cursos d'inserció laboral realitzats. | | | | | | | | | |
| ⇒ Nombre i característiques de les dones que hi han participat (trams d'edat significatius, procedència, tipologia de llar). | | | | | | | | | |
| ⇒ Grau de satisfacció de les dones participants. | | | | | | | | | |
| ⇒ Avaluació dels resultats obtinguts, a través del seguiment de la situació laboral de les dones que han participat d'aquests programes. | | | | | | | | | |
| TEMPS D'AVAUACIÓ anual | | | | | | | | | |

OBJECTIU ESPECÍFIC 5

Ampliar les estratègies d'informació que facilitin a les dones el coneixement dels serveis públics que estan al seu abast, tenint en compte la diversitat i especificitat dels diferents col·lectius

| LÍNIA ESTRATÈGICA: 2 | | | | | OBJECTIU ESPECÍFIC: 5 | | | | |
|--|------|------|------|---------------|-------------------------------------|--------------------------------|----------|-----------|-------|
| DESCRIPCIÓ DE L'ACCIÓ | | | | | | | | | |
| ✓ Elaboració i difusió d'una guia dels recursos existents dirigits a les dones, per tal de facilitar-ne l'accés. Cal diversificar les formes i els espais de difusió tenint present la heterogeneïtat de les dones del municipi. | | | | | | | | | |
| ÀREES IMPLICADES | | | | | | | | | |
| COORDINACIÓ | | | | | PARTICIPACIÓ | | | | |
| Àrea de Polítiques Socials / Àrea de Polítiques d'Igualtat | | | | | Les àrees de serveis a les persones | | | | |
| RESULTATS PREVISTOS | | | | | | | | | |
| • Difondre la informació sobre els recursos i els serveis disponibles i de les persones de referència en cada àmbit d'intervenció. | | | | | | | | | |
| TEMPORALITZACIÓ | | | | | | | | | |
| Any d'inici | | | | Durada | | Recursos/pressupost (€) | | | |
| 2009 | 2010 | 2011 | 2012 | Continuada | Puntual * | < 500 | 500-1000 | 1000-2000 | >2000 |
| INDICADORS D'AVAUACIÓ | | | | | | | | | |
| ⇒ Recursos dirigits a l'elaboració de la Guia | | | | | | | | | |
| ⇒ Formes i llocs de difusió del material sobre els recursos dels diferents serveis municipals, avaluant l'accessibilitat de la informació. | | | | | | | | | |
| TEMPS D'AVAUACIÓ anual | | | | | | | | | |

LÍNIA 3- PROMOURE LA PARTICIPACIÓ SOCIOPOLÍTICA DE LES DONES

A. Marc conceptual

“Participar”, és formar part d’una activitat dirigida a influir directa o indirectament en l’entorn col·lectiu i en les polítiques públiques.

Segons aquesta definició, les dones han participat des de sempre proporcionant cura i benestar, s’han implicat en les tasques col·lectives en els municipis, en els barris, com a voluntàries, com a companyes, com a veïnes, i han teixit xarxes de suport per donar cobertura a determinades necessitats socials de les que l’administració pública no es feia càrrec. Les dones sempre han participat en els espais comunitaris com a “gestores socials”, implicades en la millora de les condicions de vida de les comunitats a les que pertanyien, però aquesta participació ha tingut lloc dintre de marcs informals i s’ha desvaloritzat pel fet de tractar-se de qüestions “tradicionalment” femenines. És per aquesta raó que es fa necessària la diferenciació entre participació formal i informal.

Pel que fa a la participació en la vida política, social, laboral i econòmica, en càrrecs de responsabilitat o en llocs de presa de decisions, les dones s’han vist excloses per la pròpia construcció de gènere. El patriarcat ha negat històricament la “ciutadania” a les dones, els hi ha impedit l’accés al món públic i ha construït una divisió sexual del treball que ha marcat els diferents rols, treballs, usos del temps i el diferent accés a recursos econòmics entre sexes. A més, determinats factors psico-socials com l’empoderament, l’autoestima o la prioritització de les necessitats alienes, condicionen la participació femenina, i la participació formal no inclou una representació equitativa d’homes i dones.

Per altra banda, la falta de corresponsabilitat en les tasques de cura i reproductives, fa que les dones hagin d’afrontar una doble presència o doble jornada, i comptin amb menys temps lliure per a la participació formal, i amb més impediments a l’hora d’assumir responsabilitats fora de l’àmbit familiar i domèstic.

Les estratègies desenvolupades per potenciar la participació sociopolítica de les dones, s’han fet a través d’accions positives, de sensibilització, i a través del foment de la paritat, es a dir, fomentar la representació equilibrada d’homes i dones de forma que cap dels sexes tingui una presència major al 60% ni menor al 40%.

La llei Orgànica 3/2007 per a la Igualtat Efectiva entre Dones i Homes, modifica el Règim Electoral i obliga a que les candidatures siguin paritàries en els diferents nivells polítics. En el cas dels municipis però, només serà exigible abans de les eleccions del 2011 i per part d’ajuntaments amb més de 5000 habitants.

Les dones representen un 50 % de la població, i la seva participació formal resulta imprescindible per construir una societat justa, equitativa i una ciutadania completa; però l’anàlisi general de les dades, tant a nivell estatal com autonòmic, mostra que la presència política de les dones en els governs locals es redueix a mesura que s’ascendeix en l’escala dels llocs de responsabilitat, i el mateix succeeix en el mercat laboral o dintre d’organismes i entitats socials.

Per una banda, els poders públics, tenen en aquest sentit, la responsabilitat d’impulsar la paritat, l’empoderament, el lideratge de les dones, i sensibilitzar el sector privat entorn la necessitat d’una presència equilibrada d’homes i dones en tots els àmbits laborals i de responsabilitat.

Per altra banda, l’administració local té un paper fonamental a l’hora de promocionar la participació de les dones en les decisions col·lectives, però també en la necessitat de redefinir la participació des de la pròpia experiència femenina, donant reconeixement als sabers femenins i atenent a la visualització, el just reconeixement i la valoració de la participació de les dones dintre de marcs informals.

B. Descripció de la situació del municipi

La participació de les dones en les associacions i entitats ciutadanes:

A La Garriga existeix un teixit associatiu bastant ampli, amb un total de 96 entitats, sent les més nombroses de caire cultural i esportiu. D'altra banda la informació sobre la participació de les dones en les entitats ciutadanes és escassa, ja que en el municipi no es disposa de dades desagregats per sexe sobre la composició de les diferents associacions. Les dades assenyalen només que les dones són més actives en les associacions de caire educatiu o sanitari, tot i que la gran majoria d'entitats estan dirigides per homes (el 71 %). Cal apuntar també que, segons la informació recollida, les dones del municipi fan servir xarxes de participació més informals a l'hora de gestionar les seves necessitats, conflictes i interessos. En aquest sentit, seria interessant ampliar el coneixement dels col·lectius de dones organitzades al marge del reconeixement institucional.

Taula Entitats municipals (elaboració pròpia a partir de dades lliurades pel l'Ajuntament de la Garriga, 2009):

| Tipus d'entitat | Nombre | Direcció Homes | Direcció Dones |
|--------------------------|------------|----------------|----------------|
| Entitats culturals | 26 | 15 | 9 |
| Entitats esportives | 23 | 20 | 3 |
| Polítiques Socials | 3 | 3 | 0 |
| Entitats d'educació | 10 | 3 | 7 |
| Comerç i Comunicació | 5 | 4 | 1 |
| Governació | 3 | 3 | 0 |
| Participació Ciutadana | 7 | 6 | 1 |
| Entitats de Joventut | 7 | 6 | 1 |
| Patrimoni | 1 | 1 | 0 |
| Polítiques d'Igualtat | 4 | 1 | 3 |
| Entitats de Medi Ambient | 1 | 1 | 0 |
| Salut Pública | 3 | 1 | 2 |
| Associacions de veïnat | 5 | 4 | 1 |
| TOTAL | 96 (70,9%) | 68 (29,1%) | 28 |

Associacions de dones

En el terme municipal existeixen dos associacions de dones: l' *Associació de dones D'Ara*, que des del 2001 realitza diverses activitats culturals i de caire lúdic adreçades a les dones del municipi (conferències, col·loquis, trobades, cursets etc.); i l'*Associació Musulmana Activa*, de creació més recent, on es llegeix l'Alcorà i s'ofereixen cursos de castellà i de català per a les dones musulmanes novingudes. També hi ha un grup de dones, *el Cercle de Dones*, sorgit a l'any 2008 amb l'objectiu de crear un espai de trobada i de participació sociopolítica de les dones del municipi. En aquest sentit, cal destacar que segons la informació transmesa al Taller de Participació per l'elaboració del Pla, les dones de la Garriga tenen un fort interès en disposar d'espais específics per a elles. Així proposen la creació o l'habilitació d'un espais per poder reunir-se i organitzar les seves activitats. D'altra banda,

consideren que el municipi podria potenciar i recolzar la creació i dinamització de nous grups de dones, ampliant i diversificant l' oferta de cursos i tallers dirigits a les dones, tenint en compte els diferents trams d'edat i els horaris de les dones amb responsabilitat de cura.

Accions municipals, programes o projectes destinats a promoure la participació de les dones

Des de l'any 2003 es va crear al municipi la Regidoria de Participació Ciutadana per tal d'implementar mecanismes que permetessin a la ciutadania participar més activament en el govern municipal de la Garriga. D'altra banda La Regidoria de Polítiques d'Igualtat treballa per fomentar l'associacionisme de les dones en el municipi i potenciar la seva participació política i social. Així es programen reunions periòdiques amb les associacions de dones del municipi i l'agent d'igualtat i es dona suport econòmic i tècnic a la realització de les seves activitats. No obstant, segons l' informació recollida , aquest processos participatius es veuen limitats per la inexistència d'un document que reguli els òrgans i els mecanismes de participació. Tampoc hi ha constància de recursos específics dirigits a incorporar les aportacions de les dones del municipi, així com no es disposa de dades desagregats per sexe sobre la participació de les dones en els mecanismes de participació existents.

C. Pla d'accions

Objectius específics de la Línia 3

1. Aprofundir el coneixement sobre la participació de les dones en el municipi.
2. Elaborar estratègies per a l'empoderament de les dones, tenint en compte la diversitat i les especificitats dels diferents col·lectius, per afavorir la seva autonomia i per enfortir-les en l'exercici dels seus drets.
3. Promoure la participació del moviment associatiu de les dones i els grups de dones en tots els processos i mecanismes consultius de la administració per tal d'incorporar les seves necessitats i interessos.
4. Fomentar que als òrgans de direcció i decisió de les associacions i organitzacions del municipi, existeixi una presència equilibrada de dones.
5. Estimular la creació i enfortiment de la xarxa associativa de dones al municipi de la Garriga.

OBJECTIU ESPECÍFIC 1

Aprofundir en el coneixement sobre la participació de les dones en el municipi

| LÍNIA ESTRATÈGICA: 3 | | | | OBJECTIU ESPECÍFIC: 1 | | | | | |
|---|------|------|------|-----------------------|--|--------------------------------|----------|-----------|-------|
| DESCRIPCIÓ DE L'ACCIÓ | | | | | | | | | |
| <ul style="list-style-type: none"> ✓ Analitzar els canals d'informació i comunicació municipals per tal d'identificar els possibles biaixos de gènere que dificulten la participació per part de les dones. ✓ Recollir informació sobre la participació de les dones en el teixit associatiu local, incorporant a la base de dades del registre d'associacions municipals la variable nombre de dones i homes associats. ✓ Fer difusió dels resultats obtinguts, mitjançant publicacions en el Butlletí i en la pagina web municipal. ✓ Analitzar amb indicadors elaborats des d'una perspectiva de gènere a participació de les dones en el partits polítics presents al municipi. | | | | | | | | | |
| ÀREES IMPLICADES | | | | | | | | | |
| COORDINACIÓ | | | | | PARTICIPACIÓ | | | | |
| Àrea de Participació ciutadana | | | | | Polítiques d'Igualtat, Comunicació, Oficina Atenció Ciutadania | | | | |
| RESULTATS PREVISTOS | | | | | | | | | |
| <ul style="list-style-type: none"> • Ampliar el coneixement sobre la participació de les dones a les entitats de la Garriga. • Ampliar el coneixement sobre la participació de les dones als partits polítics. | | | | | | | | | |
| TEMPORALITZACIÓ | | | | | | | | | |
| Any d'inici | | | | Durada | | Recursos/pressupost (€) | | | |
| 2009 | 2010 | 2011 | 2012 | Continuada | Puntual | < 500 | 500-1000 | 1000-2000 | >2000 |
| INDICADORS D'AVAUACIÓ | | | | | | | | | |
| <ul style="list-style-type: none"> ⇒ Creació de la Base de dades sobre la composició de les associacions amb indicadors desagregats per sexe. ⇒ Nombre i tipologia de recursos dirigits a analitzar la participació de les dones en les entitats i associacions del municipi. ⇒ Nombre de dones participants en les diferents entitats(trams d'edat significatius, procedència, activitat de l'associació o del grup). ⇒ Formes i llocs de difusió dels resultats obtinguts. | | | | | | | | | |
| TEMPS D'AVAUACIÓ anual | | | | | | | | | |

OBJECTIU ESPECÍFIC 2

Elaborar estratègies per l'empoderament de les dones per afavorir la seva autonomia i per enfortir-les en l'exercici dels seus drets

| LÍNIA ESTRATÈGICA: 3 | | | | OBJECTIU ESPECÍFIC: 2 | | | | | |
|---|------|------|------|-----------------------|--|--------------------------------|----------|-----------|-------|
| DESCRIPCIÓ DE L'ACCIÓ | | | | | | | | | |
| <ul style="list-style-type: none"> ✓ Realitzar tallers i trobades periòdiques dirigits a potenciar la participació social i política de les dones del municipi. ✓ Continuar amb la realització del curs "Coneixement del entorn des de les escoles". ✓ Donar suport a l'entitat de dones immigrants del municipi així com col·laborar en la difusió de les seves activitats. | | | | | | | | | |
| ÀREES IMPLICADES | | | | | | | | | |
| COORDINACIÓ | | | | | PARTICIPACIÓ | | | | |
| Polítiques d'Igualtat | | | | | Participació, Joventut, Serveis socials (i altres serveis a les persones) | | | | |
| RESULTATS PREVISTOS | | | | | | | | | |
| <ul style="list-style-type: none"> • Aconseguir que les dones coneguin millor els seus drets. • Augmentar la participació de les dones en els moviments de reconeixement de drets de les dones. • Que les persones nouvingudes coneguin millor els seus drets i deures. | | | | | | | | | |
| TEMPORALITZACIÓ | | | | | | | | | |
| Any d'inici | | | | Durada | | Recursos/pressupost (€) | | | |
| 2009 | 2010 | 2011 | 2012 | Continuada | Puntual | < 500 | 500-1000 | 1000-2000 | >2000 |
| INDICADORS D'AVUACIÓ | | | | | | | | | |
| <ul style="list-style-type: none"> ⇒ Nombre, durada i continguts dels tallers realitzats. ⇒ Nombre de persones participants. ⇒ Característiques de les persones participants (sexe, trams d'edat significatius, procedència, professió, tipologia de llar o grup social). ⇒ Grau de satisfacció de les persones participants. ⇒ Nombre i tipologies de les activitats realitzades amb l'associació de dones marroquines. | | | | | | | | | |
| TEMPS D'AVUACIÓ anual | | | | | | | | | |

OBJECTIU ESPECÍFIC 3

Promoure la participació del moviment associatiu de les dones i els grups de dones a tots els processos i mecanismes consultius de la administració per tal d'incorporar les seves necessitats i interessos

| LÍNIA ESTRATÈGICA: 3 | | | | | OBJECTIU ESPECÍFIC: 3 | | | | |
|---|------|------|------|---------------|-----------------------|--------------------------------|----------|-----------|-------|
| DESCRIPCIÓ DE L'ACCIÓ | | | | | | | | | |
| <ul style="list-style-type: none"> ✓ Crear un Consell de Dones a la Garriga, comptant amb la participació dels diferents grups de dones del municipi alhora de definir la forma d'organització del Consell així com els eixos de treball. Cal tenir present que és necessari que aquest Consell sigui flexible per tal d'adaptar-se a la heterogeneïtat de les dones del municipi, tenint en compte que es tracta d'una realitat canviant. ✓ Potenciar la difusió dels mecanismes de participació a les dones. L'objectiu es diversificar els canal d'informació per tal d'arribar a tota la ciutadania, tenint present la seva heterogeneïtat. | | | | | | | | | |
| ÀREES IMPLICADES | | | | | | | | | |
| COORDINACIÓ | | | | | PARTICIPACIÓ | | | | |
| Polítiques d'Igualtat | | | | | Àrea de participació | | | | |
| RESULTATS PREVISTOS | | | | | | | | | |
| <ul style="list-style-type: none"> • Crear un canal de participació específic per incorporar les aportacions de les dones que viuen en el municipi. | | | | | | | | | |
| TEMPORALITZACIÓ | | | | | | | | | |
| Any d'inici | | | | Durada | | Recursos/pressupost (€) | | | |
| 2009 | 2010 | 2011 | 2012 | Continuada | Puntual | < 500 | 500-1000 | 1000-2000 | >2000 |
| INDICADORS D'AVAUACIÓ | | | | | | | | | |
| <ul style="list-style-type: none"> ⇒ Nombre i tipologia de recursos dirigits a la difusió dels mecanismes de participació per a les dones. ⇒ Nombre de les entitats de dones i de les dones que formen part del Consell (trams d'edat significatius, procedència, activitat de l'associació o del grup). ⇒ Nombre de trobades del Consell i informe sobre el treball realitzat en col·laboració amb l'Àrea de Polítiques d'Igualtat. | | | | | | | | | |
| TEMPS D'AVAUACIÓ anual | | | | | | | | | |

OBJECTIU ESPECÍFIC 4

Fomentar que en els òrgans de direcció i decisió de les associacions i organitzacions del municipi, existeixi una presència equilibrada de dones

| LÍNIA ESTRATÈGICA: 3 | | | | | OBJECTIU ESPECÍFIC: 4 | | | | |
|---|------|------|------|---------------|--------------------------------|--------------------------------|----------|-----------|-------|
| DESCRIPCIÓ DE L'ACCIÓ | | | | | | | | | |
| <ul style="list-style-type: none"> ✓ Realitzar un estudi sobre la presència de les dones als òrgans de direcció de les entitats del municipi; Devolució dels resultats obtinguts a les entitats estudiades amb l'objectiu de treballar els biaixos de gènere detectats. ✓ Taller /Xerrada a les entitats dirigides a eradicar els obstacles que dificulten l'accés de les dones als llocs de decisió. Pot ser positiu que aquesta es realitzi aprofitant dades assenyalades com el 8 de març. | | | | | | | | | |
| ÀREES IMPLICADES | | | | | | | | | |
| COORDINACIÓ | | | | | PARTICIPACIÓ | | | | |
| Polítiques d'Igualtat | | | | | Àrea de Participació ciutadana | | | | |
| RESULTATS PREVISTOS | | | | | | | | | |
| <ul style="list-style-type: none"> • Sensibilitzar a les associacions i organitzacions sobre les desigualtats de gènere i com aquestes els afecten. | | | | | | | | | |
| TEMPORALITZACIÓ | | | | | | | | | |
| Any d'inici | | | | Durada | | Recursos/pressupost (€) | | | |
| 2009 | 2010 | 2011 | 2012 | Continuada | Puntual | < 500 | 500-1000 | 1000-2000 | >2000 |
| INDICADORS D'AVAUACIÓ | | | | | | | | | |
| <ul style="list-style-type: none"> ⇒ Relació entre el nombre total de dones i el nombre total de homes que formen part dels òrgans de decisió i participen en les activitats directives de aquestes organitzacions. ⇒ Nombre i tipologia de les accions dirigides a la sensibilització sobre els biaixos de gènere que mantenen i reproduïxen partits polítics, entitats, organitzacions professionals, sindicats, etc. ⇒ Destinataris de les sessions informatives i nombre de persones participants (sexe, trams d'edat significatius, grup/associació /partit polític). | | | | | | | | | |
| TEMPS D'AVAUACIÓ anual | | | | | | | | | |

OBJECTIU ESPECÍFIC 5

Estimular la creació i enfortiment de la xarxa associativa de dones en el municipi de la Garriga

| LÍNIA ESTRATÈGICA: 3 | | | | OBJECTIU ESPECÍFIC: 5 | | | | | |
|---|------|------|------|-----------------------|---------------------|--------------------------------|----------|-----------|-------|
| DESCRIPCIÓ DE L'ACCIÓ 1. | | | | | | | | | |
| <ul style="list-style-type: none"> ✓ Habilitar un espai dirigit exclusivament a les dones del municipi per tal de garantir que puguin disposar d'espais de reunió, de trobada i de realització de les seves activitats. ✓ Posar en marxa un Programa dirigit a potenciar la creació d'entitats de dones, oferint assessorament i suport a totes les dones interessades ✓ Establir les bases de col·laboració entre l'Ajuntament i les associacions de dones per rebre les subvencions anuals. ✓ Establir una col·laboració entre el Programa d'Igualtat Dona- Home i les associacions de dones per detectar les necessitats i els interessos de les dones del municipi. | | | | | | | | | |
| ÀREES IMPLICADES | | | | | | | | | |
| COORDINACIÓ | | | | | PARTICIPACIÓ | | | | |
| Àrea de Polítiques d'igualtat | | | | | | | | | |
| RESULTATS PREVISTOS | | | | | | | | | |
| <ul style="list-style-type: none"> • Creació d'un espai de relació, intercanvi i treball entre les entitats de dones. • Augment de la participació de les dones a les associacions. | | | | | | | | | |
| TEMPORALITZACIÓ* | | | | | | | | | |
| Any d'inici | | | | Durada | | Recursos/pressupost (€) | | | |
| 2009 | 2010 | 2011 | 2012 | Continuada | Puntual | < 500 | 500-1000 | 1000-2000 | >2000 |
| INDICADORS D'AVAUACIÓ | | | | | | | | | |
| <ul style="list-style-type: none"> ⇒ Recursos dirigits a la habilitació d'un espai per a les dones del municipi. ⇒ Formes de col·laboració i suport amb les entitats o grups de dones del municipi. ⇒ Nombre i característiques de les dones participants. Variables de segregació: trams d'edat significatius, procedència. ⇒ Nombre i tipologia de activitats organitzades per l'ajuntament, per tal de potenciar la tasca de les entitats de dones. | | | | | | | | | |
| TEMPS D'AVAUACIÓ anual | | | | | | | | | |

* Subvencions i assessorament a partir de 2009 de manera continuada. Habilitació d'un espai a partir de 2010 de manera puntual.

OBJECTIU ESPECÍFIC 5

| LÍNIA ESTRATÈGICA: 3 | | | | OBJECTIU ESPECÍFIC: 5 | | | | | |
|---|------|------|------|-----------------------|---|-------------------------|----------|-----------|-------|
| DESCRIPCIÓ DE L'ACCIÓ 2 | | | | | | | | | |
| <ul style="list-style-type: none"> ✓ Elaborar un Programa anual d'activitats adreçades a les dones del municipi tenint present la diversitat d'interessos i necessitats d'un col·lectiu tan heterogeni. ✓ Elaborar un Programa de conferències sobre temes d'interès per a les dones del municipi, tenint present la seva heterogeneïtat. ✓ Avaluar el grau de satisfacció de les dones per tal d'incorporar les seves demandes i interessos de cara a futures activitats. | | | | | | | | | |
| ÀREES IMPLICADES | | | | | | | | | |
| COORDINACIÓ | | | | | PARTICIPACIÓ | | | | |
| Àrea de Polítiques d'igualtat | | | | | Altres àrees de serveis a les persones. | | | | |
| RESULTATS PREVISTOS | | | | | | | | | |
| <ul style="list-style-type: none"> • Organitzar activitats d'interès per a les dones del municipi i fomentar espais de trobada propis que facilitin l'intercanvi d'experiències. • Potenciar la creació de plataformes de discussió per a l'intercanvi d'informació i l'anàlisi de la situació de les dones i la seva participació política. | | | | | | | | | |
| TEMPORALITZACIÓ | | | | | | | | | |
| Any d'inici | | | | Durada | | Recursos/pressupost (€) | | | |
| 2009 | 2010 | 2011 | 2012 | Continuada | Puntual | < 500 | 500-1000 | 1000-2000 | >2000 |
| INDICADORS D'AVALUACIÓ | | | | | | | | | |
| <ul style="list-style-type: none"> ⇒ Nombre i tipologia de activitats i conferències per a les dones del municipi organitzades anualment. ⇒ Nombre i característiques de les dones participants. Variables de segregació: trams d'edat significatius, procedència. ⇒ Grau de satisfacció de les dones participants. Variables de segregació: trams d'edat significatius, procedència. | | | | | | | | | |
| TEMPS D'AVALUACIÓ anual | | | | | | | | | |

LÍNIA 4- REPARTIMENT DE TREBALLS I USOS DEL TEMPS

A. Marc conceptual

En les últimes dècades, la incorporació de les dones al mercat de treball ha posat en evidència les mancances de la relació que s'estableix entre mercat de treball i activitat productiva. La desvinculació clàssica de les tasques vinculades al desenvolupament econòmic i els treballs de l'esfera reproductiva, familiar-domèstica i de cura de la llar i de les persones, a establert desigualtats de gènere significatives que afecten la vida en l'esfera pública i privada de les dones. Aquesta línia estratègica vol reflexionar sobre aquesta divisió sexual del treball que s'expressa, principalment, en dos fenòmens:

- ✓ La presència/absència en el mercat laboral: entrades i sortides de les dones en el mercat de treball generalment relacionades amb el cicle vital (casament, embaràs, criança de fills i filles) i amb les polítiques empresarials que s'activen en circumstàncies determinades (per ex. no contractar dones en edat fèrtil o l'acomiadament quan es troben en estat de gestació).
- ✓ La doble presència: presència d'una dona al lloc de treball en el qual realitza la tasca d'assalariada mentre ocupa també la major part del treball reproductiu.

Ambdós fenòmens tenen una sèrie de conseqüències per les dones:

- Dificultats per a incorporar-se o reincorporar-se al mercat de treball.
- Reducció de les possibilitats de reciclatge professional o de promoció laboral.
- Major presència de dones en treballs productius que són una extensió dels rols culturalment assignats i, generalment, menys valorats i pitjor remunerats (treballs relacionats amb la cura i l'atenció a les persones).
- Manca de dones en aquelles professions i càrrecs que requereixen una dedicació molt alta.
- Contractació temporal o a temps parcial.
- Reducció del temps de lleure i temps per a sí mateixes que repercuteix en el desenvolupament vital de les dones.

D'altra banda, quan parlem d'usos del temps ens referim també als lligams en l'organització de la vida del treball reproductiu, el treball productiu, el temps relacional, personal i d'oci; uns temps que condicionen inevitablement els altres. La majoria de vegades, el temps de lleure, d'oci i de participació social està pensat i estructurat en funció del treball productiu, és a dir, en relació al temps masculí, i gairebé mai es tenen en compte els horaris del treball reproductiu. Per això, les polítiques del temps han de fer emergir el temps personal de les dones i construir societats on aquestes puguin gaudir en igualtat de condicions. En aquest sentit, la Xarxa de Ciutats i Pobles pels Nous Usos del Temps de la Diputació de Barcelona està portant a terme un treball per identificar, generar i difondre instruments conceptuals, polítics i operatius que facilitin als governs locals una millor gestió de les polítiques del temps.

Totes aquestes problemàtiques han portat a parlar de la necessitat de conciliar la vida personal, familiar i professional. Però, diversos anàlisis ja han mostrat que la majoria d'aquestes polítiques de conciliació han contribuït a afermar les dones en el rol de mares i esposes, i no han estat adreçades a fomentar la responsabilitat dels homes en les tasques domèstiques i en les tasques de cura. Per això, cal promoure mesures adreçades a fomentar la corresponsabilitat, no només dins de l'estructura familiar, sinó també la corresponsabilitat pública i social, que promogui estratègies i mesures que transformin les formes de producció actuals i aportin noves formes d'entendre la ciutadania.

Així doncs, en aquest capítol, es proposen objectius per corregir algunes tendències del món laboral a dalt esmentades que afecten especialment a les dones però, també, es proposen actuacions per afavorir el temps social de les dones i fomentar la seva participació en condicions d'igualtat.

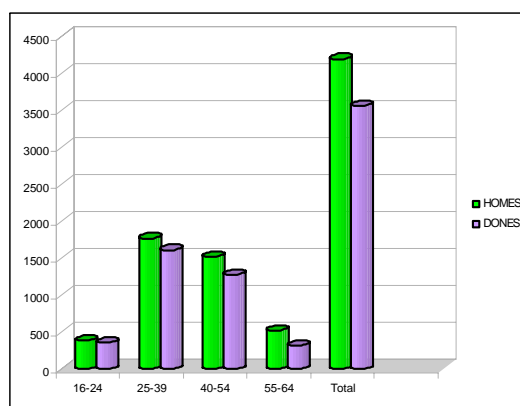
B. Descripció de la situació del municipi

En aquest apartat analitzarem les característiques de la participació de les dones i dels homes en l'àmbit del mercat laboral formal, així com els usos dels temps de la població de la Garriga, parant especial atenció a la repartició de les responsabilitats derivades de les tasques de cura de les persones i de manteniment de la llar.

Mercat laboral: activitat, inactivitat i d'ocupació

L'anàlisi de les taxes d'activitat femenina i masculina al municipi de La Garriga (indicador que pren en consideració la quantitat de persones que es declaren disposades a treballar en el mercat formal o que ja estan treballant), ens mostra una diferència significativa: en tots els grups d'edat el numero d' homes actius és superior. Les diferències més significatives es troben entre els 40 i els 64 anys.

Gràfic Activitat segons edat i sexe (elaboració pròpia segons les dades d'HERMES, 2008):

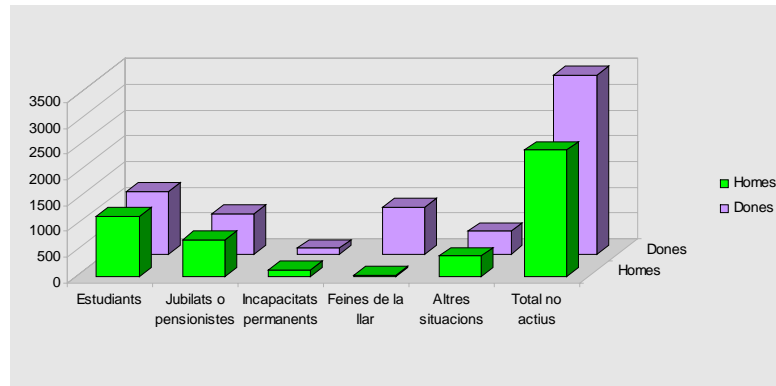


| | Homes | Dones |
|-------|-------|-------|
| 16-24 | 387 | 357 |
| 25-39 | 1766 | 1607 |
| 40-54 | 1518 | 1276 |
| 55-64 | 518 | 316 |
| Total | 4189 | 3556 |

La taxa d'inactivitat, la que remet a la població que no declara la disposició de treball en el mercat formal respecte al total de la població entre 16 i 64 anys (és a dir; estudiants, pensionistes, jubilats/ades, rendistes o responsables de les feines de la llars) tampoc no resta equilibrada. Així doncs, observem una taxa d'inactivitat de la població femenina d'un 58,77% enfront del 41,22 % de la masculina: les dones són, segons aquestes dades, més de 16 punts més "inactives" que els homes.

Entre les causes per les quals, les dones declaren no formar part de la població "activa" en el mercat formal destaquen les responsabilitats domèstiques i de cura. Entre la població femenina i masculina que declaren dedicar-se en exclusiva al treball de cura hi ha una diferència abismal: parlant en números absoluts, són 918 dones per davant de 31 homes.

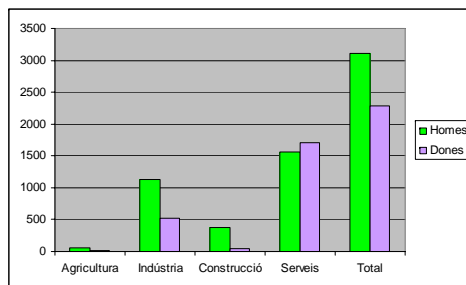
Gràfic Causes d'inactivitat per sexe (elaboració pròpia segons les dades d'HERMES ,2001):



| | Homes | Dones |
|-------------------------|-------|-------|
| Estudiants | 1171 | 1218 |
| Jubilats o pensionistes | 717 | 788 |
| Incapacitats permanents | 131 | 117 |
| Feines de la llar | 31 | 918 |
| Altres situacions | 394 | 443 |
| Total no actius | 2444 | 3484 |

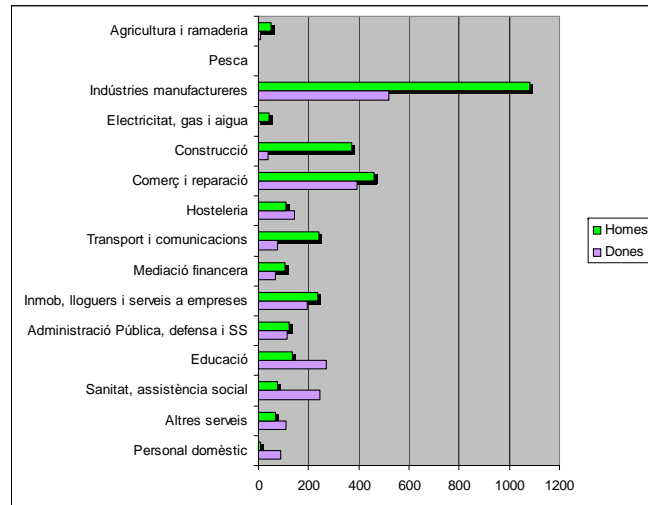
Les dades referents a la població ocupada per sector d'activitat assenyalen que és en els sectors dels serveis i en l'industrial on s'aglutina la major part de població del municipi. Tanmateix, existeixen certes especificitats per raons de gènere, segons l'activitat a la que ens referim. Disposem de dades segregades per sexe de l'any 2001: tots els sectors menys els dels serveis són eminentment masculins. Així els homes representen el 90,53% en la construcció, l'85,24% en el sector agrícola i un 68,24% en la construcció. Alhora, els gràfics següents ens indiquen que el número d'homes ocupats és més elevat que el de les dones. És només en el sector serveis on les diferències disminueixen i les dones representen un 52'18%. La població femenina del municipi es concentra en branques d'activitats relacionades amb la cura de les persones, especialment en l'àmbit sanitari i educatiu, però també en els serveis domèstic. És a dir, realitzant activitats considerades tradicionalment femenines. D'altra banda, hi ha un grup nombrós de dones que es treballen en la indústria manufacturera.

Gràfics Població ocupada per sectors i activitats (elaboració pròpia segons les dades del IDESCAT, 2001):



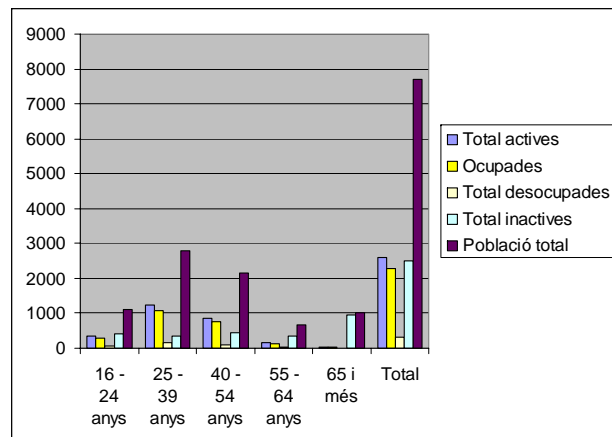
| | Homes | Dones |
|-------------|-------|-------|
| Agricultura | 52 | 9 |
| Indústria | 1126 | 524 |
| Construcció | 373 | 39 |
| Serveis | 1563 | 1706 |
| Total | 3114 | 2278 |

Població en relació amb l'activitat. (2001). Ocupats i ocupades per branques d'activitat:



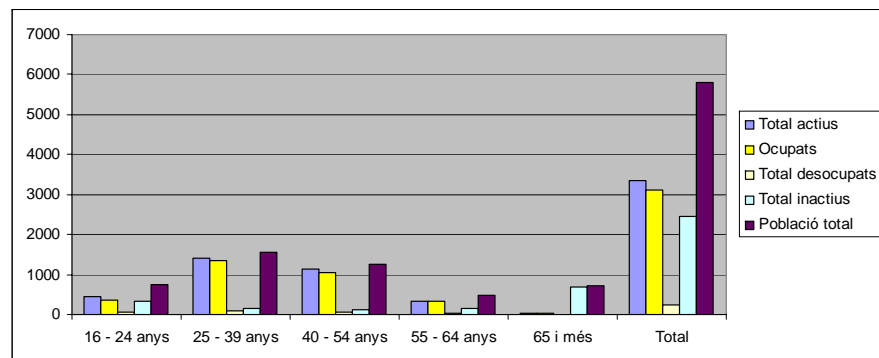
| | Dones | Homes |
|--------------------------------------|-------|-------|
| Personal domèstic | 87 | 10 |
| Altres serveis | 111 | 66 |
| Sanitat, assistència social | 246 | 75 |
| Educació | 270 | 134 |
| Administració Pública, defensa i SS | 116 | 123 |
| Inmob, lloguers i serveis a empreses | 196 | 238 |
| Mediació financera | 66 | 107 |
| Transport i comunicacions | 75 | 241 |
| Hosteleria | 144 | 109 |
| Comerç i reparació | 393 | 460 |
| Construcció | 39 | 373 |
| Electricitat, gas i aigua | 5 | 42 |
| Indústries manufactureres | 519 | 1082 |
| Pesca | 0 | 2 |
| Agricultura i ramaderia | 9 | 50 |

Gràfic Població femenina en relació amb l'activitat i l'edat (elaboració pròpia segons les dades d'HERMES, 2001):



| | Total actives | Ocupades | Total desocupades | Total inactives | Població total |
|--------------|---------------|----------|-------------------|-----------------|----------------|
| 16 - 24 anys | 345 | 295 | 50 | 420 | 1110 |
| 25 - 39 anys | 1225 | 1068 | 157 | 341 | 2791 |
| 40 - 54 anys | 844 | 760 | 84 | 454 | 2142 |
| 55 - 64 anys | 161 | 137 | 24 | 340 | 662 |
| 65 i més | 22 | 21 | 1 | 960 | 1004 |
| Total | 2597 | 2281 | 316 | 2515 | 7709 |

Gràfic Població masculina en relació amb l'activitat i l'edat (elaboració pròpia segons les dades d'HERMES, 2001):

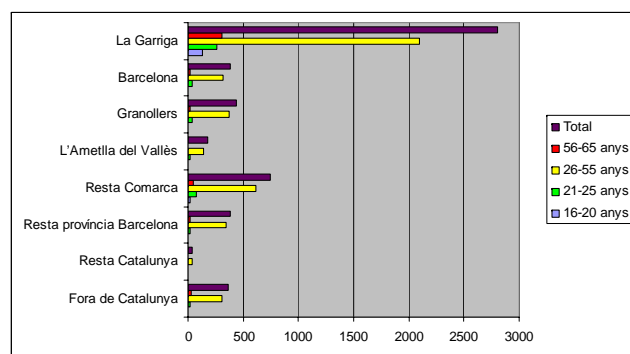


| | Total actius | Ocupats | Total desocupats | Total inactius | Població total |
|--------------|--------------|---------|------------------|----------------|----------------|
| 16 - 24 anys | 438 | 366 | 72 | 323 | 761 |
| 25 - 39 anys | 1416 | 1333 | 83 | 143 | 1559 |
| 40 - 54 anys | 1132 | 1060 | 72 | 118 | 1250 |
| 55 - 64 anys | 337 | 321 | 16 | 141 | 478 |
| 65 i més | 35 | 35 | 0 | 695 | 730 |
| Total | 3359 | 3116 | 243 | 2444 | 5803 |

Mobilitat de la població per ocupació

Pel que fa a la mobilitat de la població per ocupació, com es pot observar en el gràfic següent, el 52'49% de les dones ocupades de la Garriga treballen al mateix municipi. Això es relaciona amb la necessitat de conciliar les responsabilitats de cura amb l'àmbit laboral, ja que sovint les dones responsables de la cura de filles i fills en edat escolar prioritzen trobar una feina propera al domicili familiar, supediten l'horari laboral a l'horari escolar i no poden invertir temps en els desplaçaments. El restant 47'5% s'ha de traslladar sobretot a la resta de la Comarca, Granollers i Barcelona.

Gràfic Moviments de les dones per ocupacions (elaboració pròpia segons les dades d'HERMES, 2001):

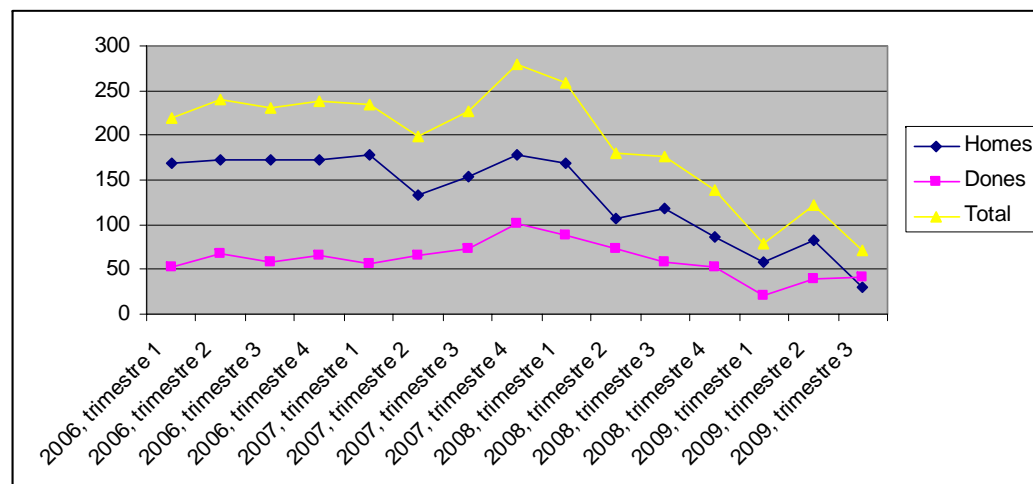


| | 16-20 anys | 21-25 anys | 26-55 anys | 56-65 anys | Total |
|---------------------------|------------|------------|------------|------------|-------|
| Fora de Catalunya | 4 | 20 | 309 | 28 | 361 |
| Resta Catalunya | 0 | 5 | 35 | 0 | 40 |
| Resta província Barcelona | 4 | 21 | 344 | 17 | 386 |
| Resta Comarca | 16 | 72 | 611 | 45 | 744 |
| L'Ametlla del Vallès | 6 | 15 | 140 | 9 | 180 |
| Granollers | 6 | 39 | 371 | 23 | 439 |
| Barcelona | 10 | 40 | 314 | 21 | 385 |
| La Garriga | 134 | 265 | 2097 | 305 | 2801 |

Per últim, cal destacar que les dades actualitzades del 2009 que fan referència a la taxa de contractació posen de manifest una tendència a l'eixamplament de la taxa de contractació femenina (52,85%) que és fins i tot superior a la masculina (47,14%). De la mateixa manera en l'últim trimestre de 2009 va destacar l'augment de la contractació de les dones amb nacionalitat estrangera. Ara bé, el gràfic següent evidencia que la tendència general dels darrers anys col·loca als homes estrangers amb contracte de treball molt per sobre de les

dones. Circumstància que es relaciona amb els obstacles afegits que es troben les dones migrades per formar part del mercat de treball formal. Així moltes d'elles treballen en la economia submergida o en sectors laborals més precaris i amb menors garanties.

Gràfic Contractació registrada persones amb nacionalitat estrangera (2006-2009) (elaboració pròpia segons les dades d'HERMES, 2009):



| | Homes | Dones | Total |
|-------------------|-------|-------|-------|
| 2006, trimestre 1 | 168 | 52 | 220 |
| 2006, trimestre 2 | 172 | 68 | 240 |
| 2006, trimestre 3 | 172 | 59 | 231 |
| 2006, trimestre 4 | 172 | 66 | 238 |
| 2007, trimestre 1 | 178 | 57 | 235 |
| 2007, trimestre 2 | 133 | 66 | 199 |
| 2007, trimestre 3 | 153 | 74 | 227 |
| 2007, trimestre 4 | 178 | 101 | 279 |
| 2008, trimestre 1 | 169 | 89 | 258 |
| 2008, trimestre 2 | 106 | 74 | 180 |
| 2008, trimestre 3 | 119 | 58 | 177 |
| 2008, trimestre 4 | 87 | 52 | 139 |
| 2009, trimestre 1 | 59 | 20 | 79 |
| 2009, trimestre 2 | 82 | 39 | 121 |
| 2009, trimestre 3 | 30 | 41 | 71 |

Atur

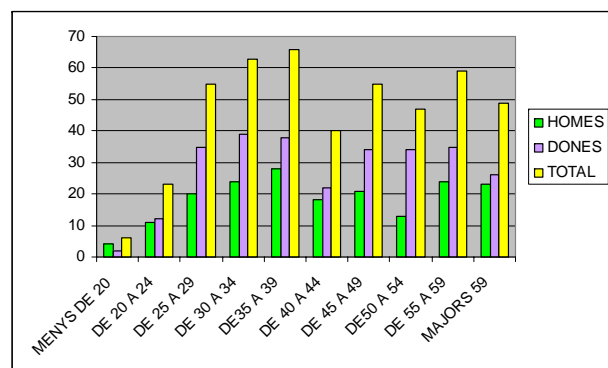
La comparació entre la taxa d'atur masculina i femenina (relació entre la població aturada i la població activa) entre 2006 i 2007 esdevé força eloqüent: en tot aquest període la taxa femenina és més del doble de la masculina. De la mateixa manera les dades de l'any 2008 assenyalen que en totes les franges d'edat hi ha més dones aturades que homes.

És a partir del segon trimestre del 2008 quan s'assisteix a una pujada tant de l'atur femení com del masculí. Així a final del 2009 l'atur masculí ha arribat a equiparar-se amb el femení. Contràriament, entre les persones amb nacionalitat estrangera, són majorment els homes els que accedeixen al atur, ja que com s'ha esmentat abans moltes d'elles es troben empleades en activitats que no donen dret a l'atur.

Taula Atur registrat per sexe (Font: Departament de treball, 2007):

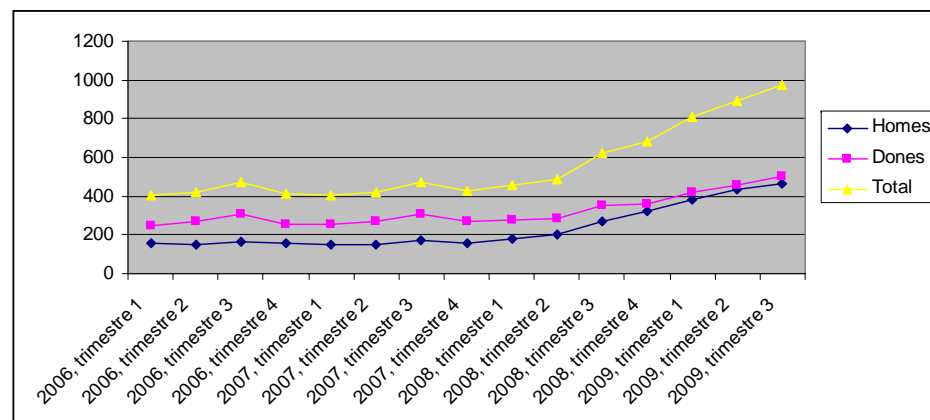
| | Homes | Dones | Total |
|------|-------|-------|-------|
| 2007 | 36,7% | 63,3% | 414 |
| 2006 | 38,1% | 61,9% | 415 |

Gràfic Taxa d'atur registrat per edats, .2008 (Idescat):



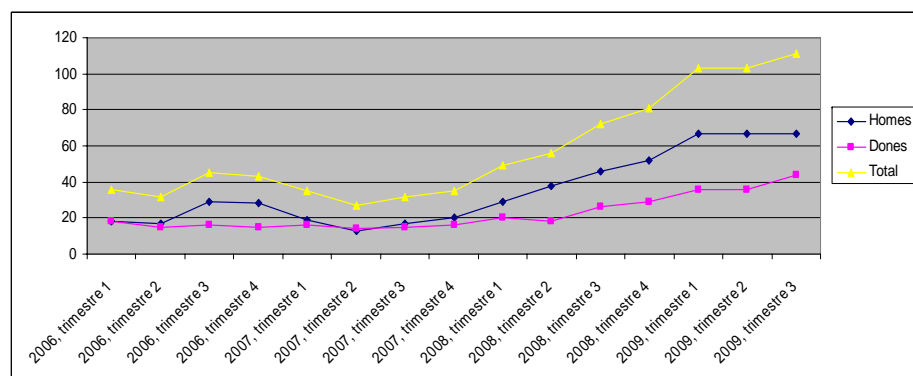
| | Homes | Dones | Total |
|-------------|-------|-------|-------|
| MENYS DE 20 | 4 | 2 | 6 |
| DE 20 A 24 | 11 | 12 | 23 |
| DE 25 A 29 | 20 | 35 | 55 |
| DE 30 A 34 | 24 | 39 | 63 |
| DE 35 A 39 | 28 | 38 | 66 |
| DE 40 A 44 | 18 | 22 | 40 |
| DE 45 A 49 | 21 | 34 | 55 |
| DE 50 A 54 | 13 | 34 | 47 |
| DE 55 A 59 | 24 | 35 | 59 |
| MAJORS 59 | 23 | 26 | 49 |

Gràfic Números absoluts d'atur registrat, període 2006-2009 (elaboració pròpia segons les dades d'HERMES, 2009):



| | Homes | Dones | Total |
|-------------------|-------|-------|-------|
| 2006, trimestre 1 | 155 | 251 | 406 |
| 2006, trimestre 2 | 150 | 267 | 417 |
| 2006, trimestre 3 | 165 | 306 | 471 |
| 2006, trimestre 4 | 159 | 255 | 414 |
| 2007, trimestre 1 | 149 | 257 | 406 |
| 2007, trimestre 2 | 150 | 272 | 422 |
| 2007, trimestre 3 | 171 | 304 | 475 |
| 2007, trimestre 4 | 157 | 269 | 426 |
| 2008, trimestre 1 | 181 | 280 | 461 |
| 2008, trimestre 2 | 204 | 284 | 488 |
| 2008, trimestre 3 | 271 | 355 | 626 |
| 2008, trimestre 4 | 325 | 361 | 686 |
| 2009, trimestre 1 | 386 | 421 | 807 |
| 2009, trimestre 2 | 433 | 457 | 891 |
| 2009, trimestre 3 | 468 | 506 | 975 |

Gràfic Números absoluts d'atur registrat període 2006-2009 entre la població amb nacionalitat estrangera, (elaboració pròpia segons les dades d'HERMES, 2009):



| | Homes | Dones | Total |
|-------------------|-------|-------|-------|
| 2006, trimestre 1 | 18 | 18 | 36 |
| 2006, trimestre 2 | 17 | 15 | 32 |
| 2006, trimestre 3 | 29 | 16 | 45 |
| 2006, trimestre 4 | 28 | 15 | 43 |
| 2007, trimestre 1 | 19 | 16 | 35 |
| 2007, trimestre 2 | 13 | 14 | 27 |
| 2007, trimestre 3 | 17 | 15 | 32 |
| 2007, trimestre 4 | 20 | 16 | 35 |
| 2008, trimestre 1 | 29 | 20 | 49 |
| 2008, trimestre 2 | 38 | 18 | 56 |
| 2008, trimestre 3 | 46 | 26 | 72 |
| 2008, trimestre 4 | 52 | 29 | 81 |
| 2009, trimestre 1 | 67 | 36 | 103 |
| 2009, trimestre 2 | 67 | 36 | 103 |
| 2009, trimestre 3 | 67 | 44 | 111 |

Recursos i polítiques municipals en l'àmbit econòmic i d'ocupació

Les polítiques municipals dirigides a la promoció i la inserció laboral de la població s'ordenen a través del Servei Local d'Ocupació.. Aquest Servei s'adreça a persones a partir de 16 anys, i impulsa, entre d'altres, les següents actuacions:

- * Orientació, assessorament i acompanyament en la recerca de feines.
- * Borsa de treball: ofereix diversos serveis destinats tant a la ciutadania com a les empreses. A les persones que busquen feina se'ls ofereix una atenció personalitzada en el procés d'inserció laboral. D'altra banda, a les empreses se'ls hi ofereix una preselecció de candidats i candidates adients i la presentació d'aquest/es a les empreses. Per accedir a la borsa de treball cal concertar una cita prèvia.
- * Club de feina: s'adreça a persones ja inscrites a la borsa de treball on se'ls ofereix un assessorament individual i una orientació grupal en la recerca de feina, informació sobre les ofertes del mercat de treball, formació ocupacional i reglada, acompanyament a la inserció, connexió a Internet, confecció del *currículum vitae* i cartes de presentació.
- * Servei a les Empreses i Comerços per fomentar l'autoocupació al municipi

Tot i que són moltes les dones usuàries dels recursos del Servei d'ocupació, no es disposa de dades sistematitzades amb indicadors desagregats per sexe i elaborades des d'una perspectiva de gènere. Així, seria recomanable recollir informació sobre el número de dones apuntades en els diferents recursos d'inserció professional, com sobre les seves

necessitats i interessos. D'altra banda seria important avaluar els Serveis oferts, amb l'objectiu de detectar el biaix de gènere en la inserció i manteniment de les dones de la Garriga en el mercat de treball.

Per finalitzar, cal mencionar el projecte *Xec Servei* una , iniciativa pionera a la comarca per tal de fomentar l'ocupació de qualitat en el sector de l'atenció domiciliària. El Xec Servei és una val descompte de 4 euros per hora en el preu de la contractació de serveis domiciliaris a empreses homologades. Es poden beneficiar les i els ciutadans de l'Ametlla del Vallès, El Figaró, Tagament i la Garriga.

Usos del temps i corresponsabilitat en les tasques de cura de les persones i de manteniment de la llar

El municipi no disposa de dades sistematitzades que indiquin els usos dels temps de les persones que viuen al municipi. No es té, doncs, coneixement del temps que les dones i els homes inverteixen en les tasques de cura, de manteniment de la llar, ni del temps de que disposen per si mateixes o que dediquen al oci i/o a la formació. Tot i que no disposem de dades concretes sobre la repartició de les responsabilitats derivades de les tasques de cura de les persones i de manteniment de la llar , es possible que les dones, a la Garriga com a la resta de Catalunya, siguin les principals responsables del bon funcionament de l'organització familiar, sigui quina sigui la seva composició.

Existeix ja una amplia literatura que assenyala que acostumen ser les dones les que dediquen la major part del seu temps a la realització de l'anomenat treball reproductiu -que comprèn tant les activitats domèstiques (neteja, ordre general, alimentació familiar, compres, gestions burocràtiques, etc..), com les tasques de cura i atenció a totes les persones que conviuen en la llar i d'aquelles dependents per motius d'edat o de salut-.

Per tal de conèixer l'opinió ciutadana davant les mesures de conciliació i la corresponsabilitat a la llar, el passat més de setembre la Regidoria de Polítiques d'igualtat va realitzar una enquesta. Segons la informació recollida aquestes dades revelen que hi ha mancances en la corresponsabilitat de la llar.

D'altra banda, durant la realització del taller de participació, les dones del municipi van proposar un seguit de mesures útils per millorar el dia a dia de les persones que realitzen les tasques de cura de les persones dependents. En relació a l'organització dels serveis per la cura de les nenes i els nens menors de 3 anys, van assenyalar la insuficiència de les places en les escoles bressol d'oferta pública. Al mateix temps, creuen necessari millorar la coordinació dels horaris de primària i secundària per poder deixar les criatures en les llars d'infants i habilitar espais d'acollida gratuïts.

Les dones van expressar també la necessitat de potenciar els recursos i els equipaments dirigit a l'atenció de la gent gran o malalta. En aquest sentit proposen la creació d'un Centre de dia públic per a la gent gran i la posada en marxa d'accions específiques dirigides a donar suport a les persones cuidadores (majoritàriament dones).

C. Pla d'accions

Objectius específics de la Línia 4

1. Ampliar el coneixement de la situació de la població en el mercat de treball formal i fer visibles les desigualtats de gènere en aquest àmbit.
2. Ampliar el coneixement de la situació de la població en relació als usos dels temps i a la corresponsabilitat en les tasques de cura; fer visibles les desigualtats de gènere en aquest àmbit.
3. Integrar la perspectiva de gènere en els serveis d'inserció, orientació i formació ocupacional.
4. Promoure el reconeixement i la valoració de les tasques de cura i de manteniment de la llar.
5. Ampliar i diversificar les mesures necessàries per fer front a la cura de les persones dependents.
6. Introduir la perspectiva de gènere en la planificació cultural, esportiva i de lleure.

OBJECTIU ESPECÍFIC 1

Ampliar el coneixement de la situació de la població en el mercat de treball formal i fer visibles les desigualtats de gènere en aquest àmbit

| LÍNIA ESTRATÈGICA: 4 | | | | | OBJECTIU ESPECÍFIC: 1 | | | | |
|---|------|------|------|---------------|--|--------------------------------|----------|-----------|-------|
| DESCRIPCIÓ DE L'ACCIÓ | | | | | | | | | |
| <ul style="list-style-type: none"> ✓ Actualitzar semestralment les fonts estadístiques del Servei local d'Ocupació amb dades segregades per sexe. ✓ Analitzar i avaluar les dades estadístiques sobre el Servei local d'Ocupació des d'una perspectiva de gènere i fer públics els resultats, a través de la web municipal. | | | | | | | | | |
| ÀREES IMPLICADES | | | | | | | | | |
| COORDINACIÓ | | | | | PARTICIPACIÓ | | | | |
| Servei Local d'ocupació | | | | | Servei Local d'ocupació, Àrea de Polítiques d'Igualtat | | | | |
| RESULTATS PREVISTOS | | | | | | | | | |
| <ul style="list-style-type: none"> • Recollir i mantenir actualitzades les fonts estadístiques i les memòries del Servei local d'Ocupació amb indicadors desagregades per sexe. • Identificar els biaixos de gènere existents en relació a la població usuària del Servei local d'ocupació i el mercat laboral. | | | | | | | | | |
| TEMPORALITZACIÓ | | | | | | | | | |
| Any d'inici | | | | Durada | | Recursos/pressupost (€) | | | |
| 2009 | 2010 | 2011 | 2012 | Continuada | Puntual | < 500 | 500-1000 | 1000-2000 | >2000 |
| INDICADORS D'AVALUACIÓ | | | | | | | | | |
| <ul style="list-style-type: none"> ⇒ Memòria anual sobre els Programes del Servei Local d'Ocupació amb dades segregades per sexe. ⇒ Recursos destinats a la difusió dels resultats obtinguts. ⇒ Iniciatives engegades per tal de conèixer les necessitats específiques de les dones en relació al treball de mercat. | | | | | | | | | |
| TEMPS D'AVALUACIÓ anual | | | | | | | | | |

OBJECTIU ESPECÍFIC 2

Ampliar el coneixement de la situació de la població en relació als usos dels temps i a la corresponsabilitat en les tasques de cura; fer visibles les desigualtats de gènere en aquest àmbit

| LÍNIA ESTRATÈGICA: 4 | | | | | OBJECTIU ESPECÍFIC: 2 | | | | |
|---|------|------|------|---------------|---|--------------------------------|----------|-----------|-------|
| DESCRIPCIÓ DE L'ACCIÓ | | | | | | | | | |
| <ul style="list-style-type: none"> ✓ Realitzar un estudi sobre els usos del temps de la població de la Garriga: ✓ Temps de treball de cura: relació entre el temps mitjà de treballs de cura realitzat des de les llars per les dones en relació amb els dels homes. Variables de desagregació: procedència, trams d'edat significatius, estat civil, tipologia de llar. ✓ Temps d'activitats culturals, de lleure i esportives. Variables de desagregació: sexe, trams d'edat significatius, tipologia de llar, situació laboral. | | | | | | | | | |
| ÀREES IMPLICADES | | | | | | | | | |
| COORDINACIÓ | | | | | PARTICIPACIÓ | | | | |
| Polítiques d'igualtat | | | | | Totes les àrees de serveis a les persones | | | | |
| RESULTATS PREVISTOS | | | | | | | | | |
| <ul style="list-style-type: none"> • Conèixer els usos del temps que fa la població de la Garriga per així millorar l'oferta d'activitats segons les necessitats reals de la ciutadania. | | | | | | | | | |
| TEMPORALITZACIÓ | | | | | | | | | |
| Any d'inici | | | | Durada | | Recursos/pressupost (€) | | | |
| 2009 | 2010 | 2011 | 2012 | Continuada | Puntual | < 500 | 500-1000 | 1000-2000 | >2000 |
| INDICADORS D'AVAUACIÓ | | | | | | | | | |
| <ul style="list-style-type: none"> ⇒ Recursos destinats a la realització del estudi sobre els usos del temps. ⇒ Avaluació dels resultats del estudi pel que fa referència a: <ol style="list-style-type: none"> 1. Temps de treball de cura: relació entre el temps mitjà de treballs de cura realitzat des de les llars per les dones en relació amb els dels homes. Variables de desagregació: procedència, trams d'edat significatius, estat civil, tipologia de llar: <ul style="list-style-type: none"> - Temps de cura directa en llars on hi viuen persones de 75 anys i mes, o nenes i nens de 10 anys i menys anys. - Temps de ocupació en activitats de neteja i cuina. - Temps de cura de persones amb problemes de salut que viuen a la llar. 2. Usos dels temps de la població: <ul style="list-style-type: none"> - Temps d'activitats culturals i de lleure. Variables de desagregació: sexe, trams d'edat significatius, tipologia de llar, situació laboral. - Temps d'activitats socials. - Temps realització d'activitats esportives. | | | | | | | | | |
| TEMPS D'AVAUACIÓ anual | | | | | | | | | |

OBJECTIU ESPECÍFIC 3

Integrar la perspectiva de gènere en els serveis d'inserció, orientació i formació ocupacional

| LÍNIA ESTRATÈGICA: 4 | | | | OBJECTIU ESPECÍFIC: 3 | | | | | |
|---|------|------|------|-----------------------|--|--------------------------------|----------|-----------|-------|
| DESCRIPCIÓ DE L'ACCIÓ 1 | | | | | | | | | |
| <ul style="list-style-type: none"> ✓ Realitzar programes de millora de l'ocupabilitat dirigits a les totes les dones del municipi, tenint present la seva heterogeneïtat i la diversitat de les seves circumstàncies i interessos. Es pot fer sol·licitant subvencions dins del Programa per al foment de la igualtat d'oportunitats home/dona en el mercat de treball del Soc. Dins aquest programa caldrà comptar amb formació, així com amb accions dirigits a facilitar l'entrada i la continuïtat dins el mercat laboral. ✓ Crear un programa específic per a les dones novingudes amb l'objectiu d'informar-les sobre els seus drets i facilitar la seva inserció laboral | | | | | | | | | |
| ÀREES IMPLICADES | | | | | | | | | |
| COORDINACIÓ | | | | | PARTICIPACIÓ | | | | |
| Servei Local d'ocupació | | | | | Àrea de Polítiques d'igualtat Serveis socials | | | | |
| RESULTATS PREVISTOS | | | | | | | | | |
| <ul style="list-style-type: none"> • Diversificar les opcions ocupacionals per les dones. • Fomentar la ocupabilitat de les dones amb dificultats d'inserció, a través el disseny d'estratègies d'acció que possibilitin el seu accés al món laboral . • Oferir accions de suport específiques per les necessitats i demandes de les dones en relació al mercat laboral. | | | | | | | | | |
| TEMPORALITZACIÓ | | | | | | | | | |
| Any d'inici | | | | Durada | | Recursos/pressupost (€) | | | |
| 2009 | 2010 | 2011 | 2012 | Continuada | Puntual | < 500 | 500-1000 | 1000-2000 | >2000 |
| INDICADORS D'AVUACIÓ | | | | | | | | | |
| <ul style="list-style-type: none"> ⇒ Recursos dirigits a la programació de cursos de formació, orientació i/o inserció específics per a dones. ⇒ Nombre i continguts dels programes realitzats. ⇒ Nombre i característiques de les dones que hi han participat (trams d'edat significatius, procedència, tipologia de llar o grup social, problemàtiques específiques). ⇒ Grau de satisfacció de les dones participants. ⇒ Avaluació dels resultats obtinguts, a través del seguiment de la situació laboral de les dones que han participat d'aquests programes. | | | | | | | | | |
| TEMPS D'AVUACIÓ anual | | | | | | | | | |

OBJECTIU ESPECÍFIC 3

| LÍNIA ESTRATÈGICA: 4 | | | | | OBJECTIU ESPECÍFIC: 3 | | | | |
|---|------|------|------|---------------|-------------------------------|--------------------------------|----------|-----------|-------|
| DESCRIPCIÓ DE L'ACCIÓ 2 | | | | | | | | | |
| ✓ Oferir assessorament a empreses del municipi sobre la llei d'igualtat 3/2007 conjuntament amb la persona encarregada de l'Àrea de Promoció Econòmica. D'aquesta forma, es realitzaran visites a les diferents empreses. Els seus objectius es basen en establir mesures de promoció de les dones a l'àmbit laboral i professional, promoure l'aplicació de la LO 3/2007 entre les empreses de més de 250 treballadors/es, conscienciar a les empreses de la importància d'establir mesures d'igualtat real en l'organització, i oferir suport tècnic. | | | | | | | | | |
| ÀREES IMPLICADES | | | | | | | | | |
| COORDINACIÓ | | | | | PARTICIPACIÓ | | | | |
| Promoció econòmica | | | | | Àrea de Polítiques d'igualtat | | | | |
| RESULTATS PREVISTOS | | | | | | | | | |
| <ul style="list-style-type: none"> • Oferir assessorament a empreses i sindicats, amb l'objectiu de potenciar la implementació de mesures dirigides a fer efectiva la igualtat entre homes i dones en el món laboral. • Crear espais de relació i coordinació amb el sector empresarial. | | | | | | | | | |
| TEMPORALITZACIÓ | | | | | | | | | |
| Any d'inici | | | | Durada | | Recursos/pressupost (€) | | | |
| 2009 | 2010 | 2011 | 2012 | Continuada | Puntual | < 500 | 500-1000 | 1000-2000 | >2000 |
| INDICADORS D'AVALUACIÓ | | | | | | | | | |
| ⇒ Formes de col·laboració i suport amb les empreses del municipi. | | | | | | | | | |
| ⇒ Anàlisis de les bones practiques i mesures adoptades per les empreses del municipi amb l'objectiu de promoure la igualtat en la seva organització. | | | | | | | | | |
| TEMPS D'AVALUACIÓ anual | | | | | | | | | |

OBJECTIU ESPECÍFIC 4

Promoure el reconeixement i la valoració de les tasques de cura i de manteniment de la llar

| LÍNIA ESTRATÈGICA: 4 | | | | OBJECTIU ESPECÍFIC: 4 | | | | | |
|--|------|------|------|-----------------------|---|-------------------------|----------|-----------|-------|
| DESCRIPCIÓ DE L'ACCIÓ | | | | | | | | | |
| <ul style="list-style-type: none"> ✓ Realitzar tallers o altres activitats dirigides específicament a homes per tal d'incentivar-los en la responsabilització de les tasques de cura i de manteniment de la llar. ✓ Mitjançant la recuperació de la memòria històrica de les dones del municipi, revaloritzar les tasques realitzades tradicionalment per les dones. S'organitzaran exposicions i xerrades, dirigides a visibilitzar la importància de les dones en la història i en el dia a dia de la Garriga. ✓ Programa de descomptes per aquelles persones que vulguin contractar serveis de cura i tasques reproductives amb empreses escollides per l'Ajuntament (Xec Servei). ✓ Crear espais i/o activitats dirigides a fomentar la relació intergeneracional entre les dones del municipi i treballar pel reconeixement de les tasques de cura. | | | | | | | | | |
| ÀREES IMPLICADES | | | | | | | | | |
| COORDINACIÓ | | | | | PARTICIPACIÓ | | | | |
| Servei Local d'Ocupació / Àrea de Polítiques d'Igualtat | | | | | Àrea de Polítiques socials, Àrea de Patrimoni | | | | |
| RESULTATS PREVISTOS | | | | | | | | | |
| <ul style="list-style-type: none"> • Fer visible la tasca de cura de les dones, donant-li valor • Millorar la conciliació dels temps personals, professionals i familiars • Augmentar el coneixement de la realitat de la vida de moltes dones a les noves generacions. | | | | | | | | | |
| TEMPORALITZACIÓ | | | | | | | | | |
| Any d'inici | | | | Durada | | Recursos/pressupost (€) | | | |
| 2009 | 2010 | 2011 | 2012 | Continuada | Puntual | < 500 | 500-1000 | 1000-2000 | >2000 |
| INDICADORS D'AVALUACIÓ | | | | | | | | | |
| <ul style="list-style-type: none"> ⇒ Tipus i nombre d'activitats dirigides a treballar la coresponsabilitat. ⇒ Destinataris de les accions (sexe, trams d'edat significatius, procedència, tipologia de llar o grup social). ⇒ Nombre de persones participants a les diferents activitats. ⇒ Recursos destinats a la posada en marxa del Projecte de descomptes. | | | | | | | | | |
| TEMPS D'AVALUACIÓ anual | | | | | | | | | |

OBJECTIU ESPECÍFIC 5

Introduir la perspectiva de gènere en la planificació cultural, esportiva i de lleure

| LÍNIA ESTRATÈGICA: 4 | | | | OBJECTIU ESPECÍFIC: 5 | | | | | |
|--|------|------|------|-----------------------|---|--------------------------------|----------|-----------|-------|
| DESCRIPCIÓ DE L'ACCIÓ | | | | | | | | | |
| <ul style="list-style-type: none"> ✓ Recollir dades segregades per sexe sobre la participació de la ciutadania en les activitats culturals i de lleure organitzades en el municipi, per tal d'identificar els biaixos de gènere existents tant en l'oferta com en la participació. ✓ Creació d'un qüestionari dirigit a avaluar el grau de satisfacció de les persones participants de cada activitat. Aquesta informació serà sistematitzada i analitzada, i finalment es farà difusió dels resultats. ✓ Organitzar activitats culturals, esportives i de lleure en funció dels interessos de les dones que viuen en el municipi; per això serà necessari establir mecanismes de participació que possibilitin conèixer quins són aquests interessos, atenent l'heterogeneïtat de les dones. ✓ Organitzar els horaris de les activitats culturals, esportives i de lleure, de tal forma que siguin compatibles amb els horaris laborals i les tasques de cura de les dones. | | | | | | | | | |
| ÀREES IMPLICADES | | | | | | | | | |
| COORDINACIÓ | | | | | PARTICIPACIÓ | | | | |
| Àrea de polítiques d'igualtat | | | | | Àrea de cultura, esports, joventut, polítiques socials. | | | | |
| RESULTATS PREVISTOS | | | | | | | | | |
| <ul style="list-style-type: none"> • Analitzar la participació de les dones de la Garriga a les activitats culturals i de lleure del municipi i el seu grau de satisfacció. • Oferir accions culturals, esportives i de lleure, tenint en compte els interessos i les necessitats de les dones. | | | | | | | | | |
| TEMPORALITZACIÓ | | | | | | | | | |
| Any d'inici | | | | Durada | | Recursos/pressupost (€) | | | |
| 2009 | 2010 | 2011 | 2012 | Continuada | Puntual | < 500 | 500-1000 | 1000-2000 | >2000 |
| INDICADORS D'AVALUACIÓ | | | | | | | | | |
| <ul style="list-style-type: none"> ⇒ Nombre, tipus i horaris de les accions culturals, esportives i de lleure organitzades anualment. ⇒ Participació de les dones en la planificació de les accions culturals, esportives i de lleure. ⇒ Nombre i grau de satisfacció de les dones que participen de les diferents activitats (trams d'edat significatius, procedència, tipologia de llar i grup social). ⇒ Nombre de mesures dirigides a detectar els interessos de les dones en relació a les activitats cultural, esportives i de lleure. | | | | | | | | | |
| TEMPS D'AVALUACIÓ anual | | | | | | | | | |

LÍNIA 5- EDUCACIÓ, COEDUCACIÓ I PRODUCCIÓ CULTURAL DE LES DONES

A. Marc conceptual

L'educació i la formació són essencials pel desenvolupament de les societats i constitueixen el sistema de transmissió de valors socials i culturals que conformen els patrons de comportaments i actuacions. El sistema patriarcal que conforma la societat actual té conductes desiguals envers les dones i els homes perpetuant discriminacions i subordinacions.

Vivim un moment històric caracteritzat per la complexitat i pels processos constants de canvi davant dels quals, l'educació en el sentit més ampli del terme, no pot restar indiferent. Per això resulta fonamental comptar amb orientacions metodològiques, eines i recursos per poder fer front a les noves necessitats educatives de la ciutadania, de manera que es pugui assolir adequadament aquesta responsabilitat compartida sobre la base de la igualtat entre els gèneres i la interacció de les diferents maneres de fer i de viure al món.

Des de l'any 1990, la legislació educativa (Ley Orgànica de Ordenación General del Sistema Educativo, LOGSE) afirma que s'ha d'evitar la discriminació per raó de sexe i oferir una educació igualitària. No obstant això, la igualtat continua sent una tasca pendent a les escoles. Es segueix fent ús d'estereotips o prejudicis que transmeten valors, normes i actituds encara allunyades de la igualtat. La coeducació, basada en la diversitat i els valors propis de les persones, i en l'acceptació dels altres com a subjectes de ple dret ha de permetre que els valors cultural i social es modifiquin i que les persones siguin capaces de crear una societat democràtica i justa.

Cal tenir en compte, però, que la coeducació no és un model acceptat ni socialment estès, ja que el discurs pedagògic dominant, així com el model d'organització escolar, mantenen un caràcter eminentment androcèntric i es considera que ja s'ha assolit la igualtat entre els sexes amb actuacions com l'educació mixta o l'accés de dones a carreres masculinitzades, però això no és suficient. És necessari formular nous reptes per a la coeducació del segle XXI, així com un nou model escolar tot incorporant les noves necessitats i realitats socials.

L'acció coeducadora valora indistintament l'experiència i l'aportació social i cultural de les dones i els homes, reconeix i respecta la diferència sense silenciar-la ni jerarquitzar-la i tracta sense estereotips, actituds i aptituds per tal de construir una societat sense jerarquies culturals i socials entre dones i homes.

La formació, és un dels elements crucials per la consecució d'uns valors socials i culturals idonis pel creixement integral de les persones. La formació capacita a les persones, els hi ofereix possibilitats d'elecció (laborals, personals...), possibilitats de canvi i de transformació social.

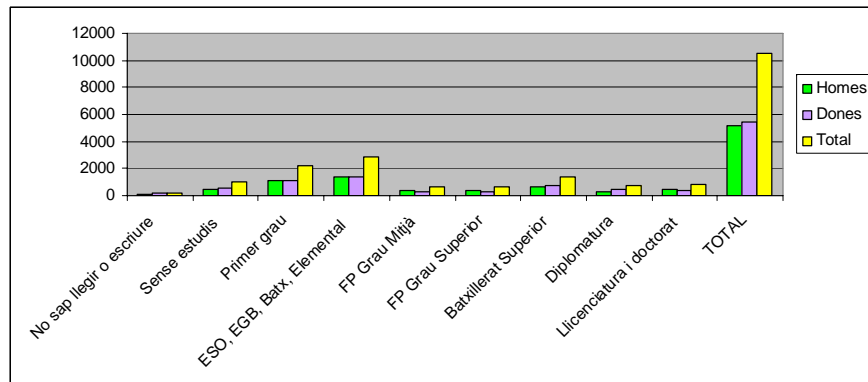
La participació de les dones en la cultura ha de ser un element primordial a l'hora de visibilitzar les seves aportacions i de treballar per la transformació del rol de "dones – passives- consumidoras" al de dones – actives- creadores" de cultura. La presència de les dones enriqueix i diversifica el fet cultural (música, literatura, arts escèniques, cinema, pintura, escultura, arts, decoratives...) amb la incorporació de noves idees i sensibilitats. La ciutadania de gènere passa també per la universalització de l'accés i l'ús estratègic de les tecnologies de la informació i la comunicació per part de les dones, perquè siguin protagonistes actives de les noves formes de construcció social.

B. Descripció de la situació del municipi

Perfil educatiu de la població

El nivell educatiu de la població de la Garriga ha pujat substancialment en les darreres dècades, segons confirmen les dades demogràfiques. Un factor determinant és sense dubte l'incorporació de les dones als estudis superiors, fet que en dècades passades no era tan habitual i que ara s'ha normalitzat. Es més, la tendència actual situa a les dones per damunt dels homes en estudis universitaris i superiors. Si mirem les dades segregades per sexe de l'any 2001, hi trobarem un biaix de gènere que es manifesta de manera més accentuada en els nivells inferiors i superiors de l'escala educativa: en ambdós casos les dones són majoria. A l'any 2001 la població femenina "sense estudis", és a dir que han quedat excloses del sistema educatiu representa el 5'5% de la població enfront al 4'4% de la població masculina. De la mateixa manera, el grup de dones amb "estudis superiors" és lleugerament més ampli que el dels homes: la població femenina amb un perfil educatiu alt es situa en un 14.8%, mentre que la masculina en un 13.4%.

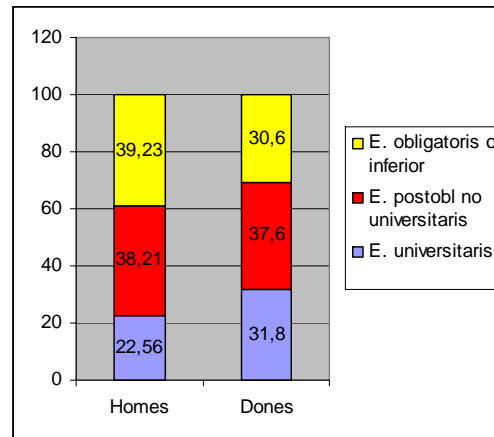
Gràfic Nivell d'instrucció de la població segons sexe (elaboració pròpia segons les dades del IDESCAT, 2001):



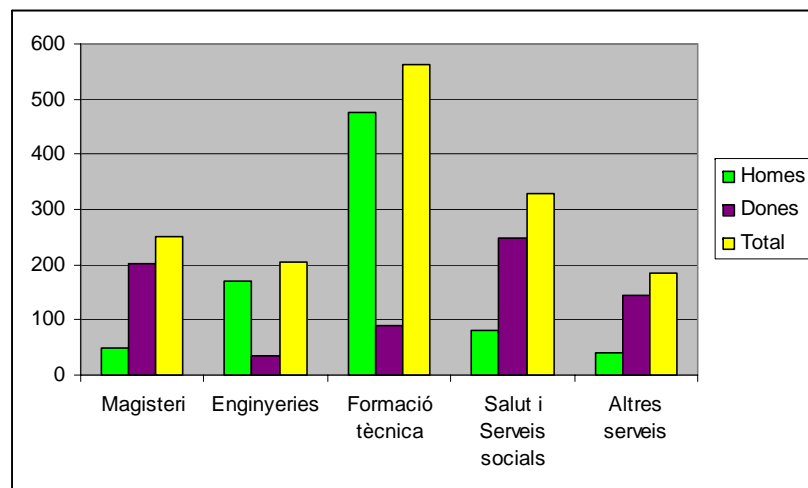
| | Homes | Dones | Total |
|---------------------------|-------|-------|-------|
| No sap llegir o escriure | 72 | 152 | 224 |
| Sense estudis | 468 | 581 | 1049 |
| Primer grau | 1082 | 1133 | 2215 |
| ESO, EGB, Batx, Elemental | 1416 | 1407 | 2823 |
| FP Grau Mitjà | 326 | 319 | 645 |
| FP Grau Superior | 352 | 256 | 608 |
| Batxillerat Superior | 669 | 715 | 1384 |
| Diplomatura | 319 | 444 | 763 |
| Llicenciatura i doctorat | 426 | 411 | 837 |
| TOTAL | 5130 | 5418 | 10548 |

Segons els resultat del Estudi realitzat per L' Area de Joventut (2001) les joves d'entre 25 i 29 anys que finalitzen els estudis universitaris són un 32% respecte al 23% dels seus companys homes. Pel que fa a les preferències en els estudis triats, s'observa que les noies es concentren en àrees com el magisteri, la salut o els serveis socials. Tanmateix, les enginyeries i la formació tècnica son sectors molt més masculinitzats.

Gràfic Joves de 25 a 29 anys segons nivell d'instrucció per sexe. La Garriga 2001 (Font: Institut d'Estadística de Catalunya: dades del Cens 2001):



Gràfic Població de 16 anys i més amb FP o 3er. Grau segons tipus d'estudis realitzats (elaboració pròpia segons les dades de l'IDESCAT, 2001):



| | Homes | Dones | Total |
|----------------------------|-------|-------|-------|
| Dret | 48 | 42 | 90 |
| Magisteri | 50 | 202 | 252 |
| Ciències Socials | 249 | 373 | 622 |
| Arts i Humanitats | 100 | 171 | 271 |
| Informàtica | 64 | 29 | 93 |
| Enginyeries | 170 | 35 | 205 |
| Formació tècnica | 475 | 88 | 563 |
| Ciències | 77 | 65 | 142 |
| Arquitectura i construcció | 50 | 25 | 75 |
| Agricultura i veterinària | 20 | 8 | 28 |
| Salut i Serveis socials | 80 | 248 | 328 |
| Altres serveis | 40 | 144 | 184 |
| Total | 1423 | 1430 | 2853 |

Centres educatius i accions dirigides a fomentar la coeducació

Al municipi hi ha 2 llars d'infants (un centre públic i un concertat) amb un total de 123 places disponibles. Tanmateix hi ha 4 centres privades d'atenció a la infància. També hi ha 4 centres públics de primària (més 2 privats) i 4 centres públics d'educació secundària.

Tenint en compte que segon les dades estadístiques al any 2008 a la Garriga hi havia 905 infants de 0 a 4 anys, seria recomanable ampliar les places disponibles en les escoles bressols tal i com també ho han expressat les dones en el taller de participació. Alhora, creuen necessari valorar la proximitat de la llar familiar per adjudicar l'escola ja que a vegades l'escola queda una mica lluny de casa. D'altra banda, demanen espais per fer reforç escolar, espais d'acollida gratuïts als centres de primària i secundària, així com la creació de xarxes d'acompanyament per deixar els nens i les nenes al matí.

Pel que fa a la introducció del principi de la coeducació en l'àmbit escolar i en els centres de lleure, l'àrea de Polítiques d'Igualtat conjuntament amb l'àrea d'Educació i Joventut van realitzar una sessió de tallers sobre els rols femenins i masculins adreçada a alumnat del segon cicle de primària, així com a la població jove del municipi. Tot i així es creu necessari seguir treballant en aquesta línia, mitjançant la planificació i la implementació de les mesures previstes en la Línia 5 d'aquest Pla.

Formació de persones adultes

La Garriga disposa de diversos equipaments públics amb una oferta formativa dirigida a la població adulta del municipi. Entre altres, l'Escola Municipal d'Educació i l'Oficina de Català organitzen periòdicament un ampli ventall de cursos i programes com, per exemple, cursos de formació ocupacional, cursos d'informàtica, anglès, comptabilitat i cursos de normalització lingüística.

Entre la oferta formativa, cal destacar el Projecte " Coneixement del entorn des de les escoles", organitzat per l'Àrea de Polítiques d'Igualtat en col·laboració amb les aules d'Acollida de les escoles de primària. Un programa que, amb l'objectiu de millorar l'acolliment de les dones novingudes i facilitar l'intercanvi cultural, ofereix a les dones informació sobre el municipi i sobre els recursos i serveis que estan al seu abast.

Tot i així en la trobada amb les dones del municipi, es va detectar que moltes d'elles desconeixen els cursos de formació que s'ofereixen des del municipi. Així proposen millorar i potenciar els canals de difusió de les activitats que s'organitzen. D'altra banda creuen necessari ampliar i diversificar els cursos de formació dirigides a la població adulta, tenint en compte la heterogeneïtat de les dones i dels seus interessos i necessitats.

Accions dirigides a la recuperació de la memòria històrica de les dones i a fomentar la producció cultural de les dones

A la Garriga, entre els anys 2004 i 2006, amb la convocatòria de diverses beques de recerca, l'Àrea de Patrimoni de l'Ajuntament ha realitzat una setantena d'entrevistes en profunditat a persones grans de la població, per parlar del període de 1931 a 1980, i sobretot, de la guerra civil espanyola, la postguerra i el franquisme. L'any 2007, en col·laboració amb l'Àrea de Polítiques d'Igualtat de l'Ajuntament de la Garriga, es va continuar en aquesta línia de recuperació de la memòria històrica, centrant-la en la història de les dones de la Garriga durant el segle XX, aprofundint en aspectes com l'educació de les dones, el món laboral, la família i la vida quotidiana. Es va entrevistar aproximadament 50 dones. El resultat va ser la publicació d'un llibre, amb una rica informació sobre les experiències i les aportacions de les dones al patrimoni del municipi, a partir de les seves vides, els seus relats i les imatges de la època.

C. Pla d'accions

Objectius específics de la Línia 5

1. Facilitar la formació i la difusió dels coneixements sobre coeducació entre totes les persones que intervenen en l'àmbit educatiu i en la ciutadania en general.
2. Formular propostes per a la integració de la coeducació en tots els nivells educatius i en tots els currículums escolars així com als espais i centres de lleure.
3. Introduir la perspectiva de gènere en les ofertes de formació per persones adultes, tenint en compte les necessitats i inquietuds de les dones.
4. Impulsar la recuperació de la memòria històrica de les dones partint de les seves protagonistes i impulsar polítiques culturals que facin visibles les aportacions de les dones al patrimoni i a la cultura de la Garriga.
5. Donar suport i divulgar la creació cultural i artística de les dones i aquella que fomenti una visió no sexista de la societat.

OBJECTIU ESPECÍFIC 1

Facilitar la formació i la difusió dels coneixements sobre coeducació entre totes les persones que intervenen en l'àmbit educatiu i en la ciutadania en general

| LÍNIA ESTRATÈGICA: 5 | | | | | OBJECTIU ESPECÍFIC: 1 | | | | |
|---|------|------|------|---------------|-----------------------------------|--------------------------------|----------|-----------|-------|
| DESCRIPCIÓ DE L'ACCIÓ 1 | | | | | | | | | |
| <ul style="list-style-type: none"> ✓ Ampliar el fons documental del municipi amb materials i literatura especillitzada sobre coeducació (contes no sexistes, guies sobre lectures no sexista) tant en la Biblioteca, com en el Centre de documentació. ✓ Vetllar per que les sessions de conta contes organitzades mensualment a la Biblioteca siguin lliures d'estereotips sexistes. Aprofitar les dades commemoratives com el 8 de març per organitzar sessions específiques dirigides a treballar les pràctiques coeducatives. | | | | | | | | | |
| ÀREES IMPLICADES | | | | | | | | | |
| COORDINACIÓ | | | | | PARTICIPACIÓ | | | | |
| Àrea d'Educació | | | | | Biblioteca, Polítiques d'igualtat | | | | |
| RESULTATS PREVISTOS | | | | | | | | | |
| <ul style="list-style-type: none"> • Difondre material didàctic coeducatiu. | | | | | | | | | |
| TEMPORALITZACIÓ | | | | | | | | | |
| Any d'inici | | | | Durada | | Recursos/pressupost (€) | | | |
| 2009 | 2010 | 2011 | 2012 | Continuada | Puntual | < 500 | 500-1000 | 1000-2000 | >2000 |
| INDICADORS D'AVALUACIÓ | | | | | | | | | |
| <ul style="list-style-type: none"> ⇒ Recursos destinats a l'ampliació del fons documental amb material didàctic coeducatiu. ⇒ Grau d'utilització del servei de consulta del fons documental. ⇒ Nombre, continguts i destinataris de les activitats coeducatives. | | | | | | | | | |
| TEMPS D'AVALUACIÓ anual | | | | | | | | | |

OBJECTIU ESPECÍFIC 1

| LÍNIA ESTRATÈGICA: 5 | | | | OBJECTIU ESPECÍFIC: 1 | | | | | |
|--|------|------|------|-----------------------|--|--------------------------------|----------|-----------|-------|
| DESCRIPCIÓ DE L'ACCIÓ 2 | | | | | | | | | |
| <ul style="list-style-type: none"> ✓ Organitzar accions, tallers i cursos dirigides a la formació del professorat en la coeducació. ✓ Elaborar un estudi dirigit a detectar els biaixos de gènere presents en els espais educatius, aprofitant les accions dirigides a la formació del professorat. ✓ Accions de formació i/o informació a les AMPA dirigides a treballar conceptes com l'educació segregada, mixta i coeducativa; el paper de l'escola; i la superació d'estereotips i d'actituds sexistes existents en els diferents àmbits i espais educatius. ✓ Accions dirigides a fomentar les joguines no sexistes, especialment durant el Nadal, a través de campanyes informatives. ✓ Acció de sensibilització sobre lectures no sexistes mitjançant d'elaboració d'una guia de lectures no sexistes i fer-ne difusió a la biblioteca, als centres escolars i al centre de documentació. | | | | | | | | | |
| ÀREES IMPLICADES | | | | | | | | | |
| COORDINACIÓ | | | | | PARTICIPACIÓ | | | | |
| Educació | | | | | Polítiques d'igualtat, Biblioteca, comunitat educativa, AMPA, Organisme mitjans de comunicació | | | | |
| RESULTATS PREVISTOS | | | | | | | | | |
| <ul style="list-style-type: none"> • Sensibilitzar, informar i formar a les persones que intervenen a l'àmbit educatiu (professorat, monitores i monitors d'activitats extraescolars, mares i pares) en perspectiva de gènere i coeducació, per tal d'eliminar el sexisme i l'androcentisme en les relacions i pràctiques educatives. | | | | | | | | | |
| TEMPORALITZACIÓ* | | | | | | | | | |
| Any d'inici | | | | Durada | | Recursos/pressupost (€) | | | |
| 2009 | 2010 | 2011 | 2012 | Continuada | Puntual | < 500 | 500-1000 | 1000-2000 | >2000 |
| INDICADORS D'AVALUACIÓ | | | | | | | | | |
| <ul style="list-style-type: none"> ⇒ Quantitat i tipologia dels recursos dirigits a formar el professorat. ⇒ Percentatge de professores i professors que manifesten fer referència als sabers de les dones, que no desenvolupen continguts estereotipats o que visibilitzen el femení en el llenguatge (Variables de segregació: nivell educatiu i titularitat del centre, assignatura impartida) ⇒ Nombre, continguts i destinataris de les accions de sensibilització i de les activitats coeducatives ⇒ Nombre i característiques de les persones participants (edat, sexe, càrrecs i funcions en els centres d'educació) | | | | | | | | | |
| TEMPS D'AVALUACIÓ anual | | | | | | | | | |

* La jornada adreçada al professorat a partir de 2010, una vegada a l'any (de gener a abril). La resta a partir de 2010 de manera puntual.

OBJECTIU ESPECÍFIC 2

Formular propostes per a la integració de la coeducació en tots els nivells educatius i en tots els currículums escolars així com als espais i centre de lleure

| LÍNIA ESTRATÈGICA: 5 | | | | | OBJECTIU ESPECÍFIC: 2 | | | | |
|---|------|------|------|---------------|-----------------------|--------------------------------|----------|-----------|-------|
| DESCRIPCIÓ DE L'ACCIÓ 1 | | | | | | | | | |
| <ul style="list-style-type: none"> ✓ Informar al professorat sobre la figura de responsable de coeducació, que segons la LOE, ha de ser implementada a tots els consells escolars per " impuls mesures educatives que fomentin la igualtat real i efectiva entre els homes i les dones (art 126.2 La Llei Orgànica d'Educació 2/2006, de 3 de maig (LOE). ✓ Facilitar la informació necessària a la figura de la responsable de coeducació en els centres educatius i en els consells escolars, amb l'objectiu de donar suport a aquesta figura i a la realització de les seves tasques. | | | | | | | | | |
| ÀREES IMPLICADES | | | | | | | | | |
| COORDINACIÓ | | | | | PARTICIPACIÓ | | | | |
| Educació | | | | | Polítiques d'igualtat | | | | |
| RESULTATS PREVISTOS | | | | | | | | | |
| <ul style="list-style-type: none"> • Establir mecanismes per revisar els continguts curriculars educatius, els llibres de text i els materials educatius a tots els nivells de l'ensenyament, amb l'objectiu d'oferir un educació lliure d'estereotips de gènere ; i incorporar al mon del coneixement i la cultura els sabers de les dones, visibilitzant les seves aportacions en les diferents àrees de l'ensenyament. | | | | | | | | | |
| TEMPORALITZACIÓ | | | | | | | | | |
| Any d'inici | | | | Durada | | Recursos/pressupost (€) | | | |
| 2009 | 2010 | 2011 | 2012 | Continuada | Puntual | < 500 | 500-1000 | 1000-2000 | >2000 |
| INDICADORS D'AVAUACIÓ | | | | | | | | | |
| <ul style="list-style-type: none"> ⇒ Quantitat i tipologia dels recursos dirigits a introduir la figura del Responsable de coeducació. ⇒ Quantitat i tipologia de recursos dirigits a recolzar les tasques desenvolupades per el o la Responsable de coeducació. ⇒ Canvis curriculars i en els materials educatius que han segut introduïts amb l'objectiu d'eradicar els estereotips de gènere als diferents nivells educatius. | | | | | | | | | |
| TEMPS D'AVAUACIÓ anual | | | | | | | | | |

OBJECTIU ESPECÍFIC 2

Formular propostes per a la integració de la coeducació en tots els nivells educatius i en tots els currículums escolars així com als espais i centre de lleure

| LÍNIA ESTRATÈGICA: 5 | | | | | OBJECTIU ESPECÍFIC: 2 | | | | |
|---|------|------|------|---------------|-----------------------|--------------------------------|----------|-----------|-------|
| DESCRIPCIÓ DE L'ACCIÓ 2 | | | | | | | | | |
| <ul style="list-style-type: none"> ✓ Vetllar per que les activitats oferides a les escoles per les diferents àrees de l'Ajuntament siguin lliures d'estereotips sexistes. ✓ Incorporar en el catàleg d'activitats adreçades a les escoles accions dirigides específicament a aprofundir en les pràctiques coeducatives. ✓ Vetllar per que les pel·lícules programades per l'ajuntament i dirigides a les escoles siguin lliures d'estereotips sexistes. ✓ Incorporar en la programació de pel·lícules materials audiovisuals dirigits a fomentar la coeducació. ✓ Organitzar activitats i tallers periòdics dirigits a la prevenció i identificació de la violència masclista als IES: Aquestes activitats tractaran aspectes com els rols de gènere; les relacions de parella; la sexualitat; l'afectivitat entre d'altres. | | | | | | | | | |
| ÀREES IMPLICADES | | | | | | | | | |
| COORDINACIÓ | | | | | PARTICIPACIÓ | | | | |
| Polítiques d'igualtat i educació | | | | | Cultura | | | | |
| RESULTATS PREVISTOS | | | | | | | | | |
| <ul style="list-style-type: none"> • Incorporar continguts i pràctiques educatives amb l'objectiu de qüestionar els estereotips de gènere i fomentar la realització d'accions de coeducació dirigides a la infància, adolescència i joventut en els centres escolars. | | | | | | | | | |
| TEMPORALITZACIÓ | | | | | | | | | |
| Any d'inici | | | | Durada | | Recursos/pressupost (€) | | | |
| 2009 | 2010 | 2011 | 2012 | Continuada | Puntual | < 500 | 500-1000 | 1000-2000 | >2000 |
| INDICADORS D'AVALUACIÓ | | | | | | | | | |
| <ul style="list-style-type: none"> ⇒ Nombre, continguts i destinataris de les accions de sensibilització i de les activitats coeducatives per a l'alumnat. ⇒ Nombre de participants. ⇒ Característiques de les persones participants (edat, sexe, grau formatiu). ⇒ Grau de satisfacció de les persones participants. | | | | | | | | | |
| TEMPS D'AVALUACIÓ anual | | | | | | | | | |

OBJECTIU ESPECÍFIC 2

Formular propostes per a la integració de la coeducació en tots els nivells educatius i en tots els currículums escolars així com als espais i centre de lleure

| LÍNIA ESTRATÈGICA: 5 | | | | | OBJECTIU ESPECÍFIC: 2 | | | | | |
|--|------|------|------|---------------|-----------------------|--------------------------------|----------|-----------|-------|--|
| DESCRIPCIÓ DE L'ACCIÓ 3 | | | | | | | | | | |
| ✓ Organitzar accions de coeducació dirigides a la joventut al Casal de Joves del municipi. | | | | | | | | | | |
| ÀREES IMPLICADES | | | | | | | | | | |
| COORDINACIÓ | | | | | PARTICIPACIÓ | | | | | |
| Àrea de Joventut | | | | | Polítiques d'igualtat | | | | | |
| RESULTATS PREVISTOS | | | | | | | | | | |
| • Incrementar la realització d'accions de coeducació dirigides a la infància, adolescència i joventut en els espais i centres de lleure. | | | | | | | | | | |
| TEMPORALITZACIÓ | | | | | | | | | | |
| Any d'inici | | | | Durada | | Recursos/pressupost (€) | | | | |
| 2009 | 2010 | 2011 | 2012 | Continuada | Puntual | < 500 | 500-1000 | 1000-2000 | >2000 | |
| INDICADORS D'AVALUACIÓ | | | | | | | | | | |
| ⇒ Nombre i tipus de mesures dirigides a incorporar la pràctica coeducativa al Casal de Joves del municipi. | | | | | | | | | | |
| ⇒ Recursos dirigits a facilitar i potenciar la tasca coeducativa del personal del Casal. | | | | | | | | | | |
| ⇒ Tipus i nombre d'activitats realitzades. | | | | | | | | | | |
| ⇒ Nombre de joves que han participat d'aquestes activitats. | | | | | | | | | | |
| ⇒ Grau de satisfacció de les persones participants. | | | | | | | | | | |
| TEMPS D'AVALUACIÓ anual | | | | | | | | | | |

OBJECTIU ESPECÍFIC 3

Introduir la perspectiva de gènere en les ofertes de formació per persones adultes, tenint en compte les necessitats i inquietuds de les dones

| LÍNIA ESTRATÈGICA: 5 | | | | | OBJECTIU ESPECÍFIC: 3 | | | | |
|---|------|------|------|---------------|-----------------------|--------------------------------|----------|-----------|-------|
| DESCRIPCIÓ DE L'ACCIÓ | | | | | | | | | |
| <ul style="list-style-type: none"> ✓ Establir mecanismes participatius dirigits a detectar les necessitats i els interessos de les dones del municipi en relació a la formació per persones adultes, tenint present la seva heterogeneïtat. ✓ Diversificar les ofertes de formació per a persones adultes en funció dels resultats obtinguts. | | | | | | | | | |
| ÀREES IMPLICADES | | | | | | | | | |
| COORDINACIÓ | | | | | PARTICIPACIÓ | | | | |
| Educació | | | | | Polítiques d'igualtat | | | | |
| RESULTATS PREVISTOS | | | | | | | | | |
| <ul style="list-style-type: none"> • Oferir canals de participació per a què les persones facin arribar les seves demandes sobre formació a l'Ajuntament. • Ampliar la oferta formativa amb l'objectiu de cobrir els interessos de les dones del municipi.. | | | | | | | | | |
| TEMPORALITZACIÓ | | | | | | | | | |
| Any d'inici | | | | Durada | | Recursos/pressupost (€) | | | |
| 2009 | 2010 | 2011 | 2012 | Continuada | Puntual | < 500 | 500-1000 | 1000-2000 | >2000 |
| INDICADORS D'AVAUACIÓ | | | | | | | | | |
| <ul style="list-style-type: none"> ⇒ Mètodes i tècniques de participació adoptades per integrar la perspectiva de les dones. ⇒ Nombre i continguts dels programes específics dirigits a les dones del municipi. ⇒ Nombre de dones participants (trams d'edat significatius, procedència, tipologia de llar o altres característiques). ⇒ Grau de satisfacció de les dones participants. | | | | | | | | | |
| TEMPS D'AVAUACIÓ anual | | | | | | | | | |

OBJECTIU ESPECÍFIC 4

Impulsar la recuperació de la memòria històrica de les dones partint de les seves protagonistes i impulsar polítiques culturals que facin visibles les aportacions de les dones al patrimoni i a la cultura de la Garriga

| LÍNIA ESTRATÈGICA: 5 | | | | | OBJECTIU ESPECÍFIC: 4 | | | | |
|--|------|------|------|---------------|--------------------------------|--------------------------------|----------|-----------|-------|
| DESCRIPCIÓ DE L'ACCIÓ | | | | | | | | | |
| <ul style="list-style-type: none"> ✓ Convocar beques de recerca dirigides a conèixer el paper de les dones en la història del municipi, a través de les narracions orals obtingudes a través d'entrevistes a les dones de la Garriga. Amb el material obtingut es realitzarà un vídeo o documental, s'organitzarà una exposició i una xerrada dirigida a visibilitzar les aportacions de la recerca. ✓ Introduir la història de la vida de les dones als itineraris turístics o de coneixement del municipi. | | | | | | | | | |
| ÀREES IMPLICADES | | | | | | | | | |
| COORDINACIÓ | | | | | PARTICIPACIÓ | | | | |
| Àrea de Patrimoni | | | | | Polítiques d'igualtat, Turisme | | | | |
| RESULTATS PREVISTOS | | | | | | | | | |
| <ul style="list-style-type: none"> • Millorar el coneixement de les persones del municipi de les aportacions fetes per les dones a la història del poble. • Valorar i visibilitzar les aportacions de les dones en la història del municipi. • Recolzar la tasca de recerca amb perspectiva de gènere. | | | | | | | | | |
| TEMPORALITZACIÓ | | | | | | | | | |
| Any d'inici | | | | Durada | | Recursos/pressupost (€) | | | |
| 2009 | 2010 | 2011 | 2012 | Continuada | Puntual | < 500 | 500-1000 | 1000-2000 | >2000 |
| INDICADORS D'AVAUACIÓ | | | | | | | | | |
| <ul style="list-style-type: none"> ⇒ Recursos dirigits a la recerca i la investigació amb perspectiva de gènere. ⇒ Nombre i continguts dels estudis realitzats. ⇒ Formes i llocs de difusió de la informació recollida. ⇒ Nombre de itineraris realitzats amb l'objectiu de visibilitzar la història de les dones del municipi. | | | | | | | | | |
| TEMPS D'AVAUACIÓ anual | | | | | | | | | |

OBJECTIU ESPECÍFIC 5

Donar suport i divulgar la creació cultural i artística de les dones i aquella que fomenti una visió no sexista de la societat

| LÍNIA ESTRATÈGICA: 5 | | | | | OBJECTIU ESPECÍFIC: 5 | | | | |
|--|------|------|------|---------------|-----------------------|--------------------------------|----------|-----------|-------|
| DESCRIPCIÓ DE L'ACCIÓ | | | | | | | | | |
| <ul style="list-style-type: none"> ✓ Donar a conèixer les obres d'autores femenines mitjançant l'organització de cicles específics sobre dones autores a través d'exposicions, conferències i altres activitats culturals. ✓ Organitzar un concurs adreçat a dones artistes del municipi amb l'objectiu de donar a conèixer la seva obra. | | | | | | | | | |
| ÀREES IMPLICADES | | | | | | | | | |
| COORDINACIÓ | | | | | PARTICIPACIÓ | | | | |
| Cultura | | | | | Polítiques d'Igualtat | | | | |
| RESULTATS PREVISTOS | | | | | | | | | |
| <ul style="list-style-type: none"> • Augmentar la presència de creadores femenines a les activitats culturals del municipi. | | | | | | | | | |
| TEMPORALITZACIÓ | | | | | | | | | |
| Any d'inici | | | | Durada | | Recursos/pressupost (€) | | | |
| 2009 | 2010 | 2011 | 2012 | Continuada | Puntual | < 500 | 500-1000 | 1000-2000 | >2000 |
| INDICADORS D'AVALUACIÓ | | | | | | | | | |
| <ul style="list-style-type: none"> ⇒ Tipologia de recursos dirigits a fer visible el paper de les dones en la creació artística i cultural, així com la seva obra. ⇒ Nombre d'exposicions d'obres d'autoria femenina (respecte al nombre de obres d'autoria masculina). ⇒ Nombre d'exposicions que tinguin com a objectiu fomentar una visió no sexista de la societat (respecte al nombre total d'exposicions). ⇒ Nombre i característiques de les persones visitants (sexe, trams d'edat significatius). | | | | | | | | | |
| TEMPS D'AVALUACIÓ anual | | | | | | | | | |

LÍNIA 6- DISSENY DE LA CIUTAT I DEL TERRITORI

A. Marc conceptual

Les ciutats i els espais de convivència han de ser llocs idonis i adients pel desenvolupament integral de les persones i, per això, han de tenir en compte les necessitats dels diferents col·lectius que els conformen. Així mateix, han de ser planificacions territorials respectuoses amb el medi ambient perquè són el mitjà on es desenvolupa una qualitat de vida idònia.

Les dones no han estat ni són presents (o hi són de forma molt minoritària) en el disseny i planificació de les ciutats i els espais públics. Absents en els nivells de decisió i de formulació de polítiques sobre els recursos naturals, en la gestió, en la conservació, en la protecció i en la rehabilitació del medi ambient. El patriarcat es reproduïx així a l'espai físic, la identificació de les dicotomies i la consideració del seu efecte a l'urbanisme esdevé com un factor clau així, i segons els rols socials adquirits, les dones són usuàries de molts dels espais dissenyats per homes.

Aquest model té conseqüències decisives en la vida de les dones. D'una banda, les dones, pels rols i activitats que tradicionalment desenvolupen i que estan molt lligades a les tasques familiars i domèstiques, fan un ús de l'espai urbà més intens i diferenciat del masculí (majors desplaçaments dins del municipi, major ús dels recursos i serveis de la ciutat, mobilitat amb càrregues - cotxets dels infants o cotxets de la compra-). Sens dubte, l'existència de barreres arquitectòniques, o la manca d'un transport públic eficient, són elements que dificulten la seva mobilitat i limiten la seva vida quotidiana.

Tanmateix, la reducció i la desaparició d'espais comuns i la conseqüent pèrdua del teixit veïnal i social ha ocasionat canvis importants pel que fa a la percepció del carrer i per tant, de la ciutat: si abans es tractava d'un lloc de trobada i relació social, ara és un "lloc de ningú", sols per transitar. La percepció del carrer com lloc aliè i de trànsit, augmenta la sensació d'inseguretat, que en el cas de les dones té un pes especial perquè són les qui, amb major freqüència, pateixen situacions de violència. Aquesta percepció restringeix la llibertat de moviments de les dones i limita, per tant, les seves possibilitats d'ús i gaudi dels béns i serveis urbans, condicionant la seva participació en la vida urbana (tant en el seu disseny com en el seu gaudiment).

Malgrat això, la projecció urbanística realitzada a partir de criteris de gènere està fent tot just els primers passos en un camí que és llarg i complex. Cada vegada es va imposant amb més força la consciència que aquest canvi de perspectiva és del tot necessari. S'han començat a prendre iniciatives de gran interès en aquest àmbit. Bona mostra d'això, ha estat la inclusió del foment de l'equitat de gènere en l'ús de l'espai públic i els equipaments entre les actuacions de rehabilitació integral de barris promogudes per la Llei 2/2004 de millora de barris, àrees urbanes i viles que requereixen d'atenció especial.

L'ONU defineix el desenvolupament sostenible com "aquell que permet satisfer les necessitats de les generacions presents sense comprometre les de les generacions futures". Per assolir-ho és necessària la consciència, individual i col·lectiva, del conjunt de les persones, homes i dones. És així com la planificació territorial serà la idònia per a tota la ciutadania.

També en el camp professional i disciplinar, la necessitat d'incloure la perceptiva de gènere i de les dones en l'urbanisme s'ha anat obrint camí. Creix l'interès que hi dediquen la recerca i els temaris de les escoles i les facultats d'arquitectura, enginyeria, geografia i altres matèries connexes.

És imprescindible la incorporació de la perspectiva de gènere en la planificació de les ciutats per tal de promoure serveis adients i pròxims, dotar suficientment d'infraestructures (escoles, llars d'infants, centres esportius, centres sanitaris...), vetllar per l'accessibilitat dels espais, controlar el creixement dels suburbis, la degradació dels centres de les ciutats, reorganitzar els temps i els treballs. Cal també intervenir per millorar els espais de convivència, construir habitatges per diferents tipus de persones i famílies, millorar els espais verds, controlar el soroll i la contaminació, millorar la mobilitat de la ciutat, millorar la seguretat i, en definitiva, fer de la ciutat un espai òptim per a la socialització de les persones.

La clau rau en pensar la ciutat amb els diferents ulls de les persones que hi viuen: dones i homes de diferents edats, orígens, condicions, maneres de vida. A més, cal tenir en compte que les dones, per l'assignació de gènere, han desenvolupat tota una sèrie d'estratègies per optimitzar i gestionar els recursos de l'entorn. Cal, doncs, recuperar i aprofitar els

sabers femenins en tant que signifiquen maneres de fer que contribueixen a la millora i conservació del medi ambient més proper i, per extensió, a la sostenibilitat del sistema. L'àmbit municipal és un espai clau per centrar estratègies mediambientals i modificar comportaments i actituds envers la natura que, a més, afecten la salut i la qualitat de vida de les persones.

B. Descripció de la situació del municipi

Mitjançant un estudi realitzat per l'àrea de Govern Local de la Diputació de Barcelona i l'Ajuntament de La Garriga, l'any 2006 es realitza una avaluació del grau de satisfacció de la ciutadania amb la gestió municipal. Tot i que les dades no estan desagregats per sexe, entre els resultats obtinguts, alguns estan relacionats amb el disseny de la ciutat i del territori. Així un 8,2% de la població considera que el principal problema és *l'estat de la via* per l'existència de carrers estrets, sense voreres i alguns sense pavimentar; seguit de un 5% que fa referència als *transport públics*. Els aspectes més problemàtics són la freqüència horària i els recorreguts del autobús nocturn, així com la distància de les parades del nucli habitat. Les i els habitants de La Garriga també troben a faltar zones verdes i places dins del poble; Alhora hi ha un dèficit de mobiliari urbà com papereres, bancs i espais equipats per la cura de les nenes i els nens. Per últim, tot i que a la Garriga existeixen alguns carrils bici per fomentar la mobilitat interna i respectuosa amb el medi ambient., l'accés als carrils és complicat per l'existència de nombrosos passos tancats, en obres o lluny dels recorreguts més transitats. Al mateix temps hi ha una mancança d'espais destinats a l'aparcament de bicicletes.

No hi ha constància de la incorporació de la perspectiva de gènere en les polítiques dirigides al disseny de la ciutat i del territori. Així la planificació i la implementació de les mesures previstes en la Línia 6 d'aquest Pla és especialment innovadora en el municipi de la Garriga.

Pla d'accions

Objectius específics de la Línia 6

1. Dotar de recursos (formació i informació) als i les professionals de Territori i Medi ambient sobre com incorporar la perspectiva de gènere al plantejament i disseny de la ciutat.
2. Adequar les infraestructures urbanístiques, equipaments municipals i espais públics a les necessitats de la vida quotidiana i a la conciliació de la vida personal, familiar i laboral.
3. Millorar la seguretat i la sensació de seguretat de les dones.
4. Adequació dels recorreguts i horaris del transport públic als desplaçaments quotidians relacionats amb l'organització de la vida quotidiana, les necessitats domèstiques i el desenvolupament de l'autonomia personal.

OBJECTIU ESPECÍFIC 1

Dotar de recursos (formació i informació) als i les professionals de Territori i Medi ambient sobre com incorporar la perspectiva de gènere al plantejament i disseny de la ciutat

| LÍNIA ESTRATÈGICA: 6 | | | | | OBJECTIU ESPECÍFIC: 1 | | | | |
|--|------|------|------|---------------|--------------------------------------|--------------------------------|----------|-----------|-------|
| DESCRIPCIÓ DE L'ACCIÓ | | | | | | | | | |
| <ul style="list-style-type: none"> ✓ Organitzar sessions de formació dirigits als i les professionals de territori (via pública, urbanisme, medi ambient) per incorporar la perspectiva de gènere en el plantejament i disseny de la ciutat. ✓ Ampliar el fons documental del municipi amb material bibliogràfic especialitzat en urbanisme i gènere; i fer accessible aquesta informació pels i les professionals de territori. | | | | | | | | | |
| ÀREES IMPLICADES | | | | | | | | | |
| COORDINACIÓ | | | | | PARTICIPACIÓ | | | | |
| Àrea Polítiques d'igualtat | | | | | Urbanisme, medi ambient, via pública | | | | |
| RESULTATS PREVISTOS | | | | | | | | | |
| <ul style="list-style-type: none"> • Millorar l'accés de les i els professionals a les fonts d'informació i als recursos existents sobre urbanisme i gènere. • Que les i els professionals incorporin la perspectiva de gènere a l'hora de la planificació territorial del municipi. • Que es tingui en compte les necessitats de les dones i homes quan es fa una intervenció a l'espai públic. | | | | | | | | | |
| TEMPORALITZACIÓ | | | | | | | | | |
| Any d'inici | | | | Durada | | Recursos/pressupost (€) | | | |
| 2009 | 2010 | 2011 | 2012 | Continuada | Puntual | < 500 | 500-1000 | 1000-2000 | >2000 |
| INDICADORS D'AVUACIÓ | | | | | | | | | |
| <ul style="list-style-type: none"> ⇒ Nombre i continguts de les sessions de formació i/o informació realitzades. ⇒ Nombre i característiques de les persones participants (sexe, funcions i càrrecs dins de l'àmbit d'urbanisme). ⇒ Grau de satisfacció de les persones participants. ⇒ Recursos destinats a l'ampliació del fons documental. ⇒ Formes de difusió i dinamització del fon documental. | | | | | | | | | |
| TEMPS D'AVUACIÓ anual | | | | | | | | | |

OBJECTIU ESPECÍFIC 2

Adequar les infraestructures urbanístiques, equipaments municipals i espais públics a les necessitats de la vida quotidiana i a la conciliació de la vida personal, familiar i laboral

| LÍNIA ESTRATÈGICA: 6 | | | | OBJECTIU ESPECÍFIC: 2 | | | | | |
|--|------|------|------|-----------------------|-------------------------------------|-------------------------------|----------|-----------|-------|
| DESCRIPCIÓ DE L'ACCIÓ 1 | | | | | | | | | |
| <ul style="list-style-type: none"> ✓ Establir mecanismes de participació que facilitin la intervenció de les dones en el disseny del municipi: ✓ Organitzar tallers que facilitin la detecció per part de les pròpies dones, d'aquells aspectes de l'espai públic que dificulten la seva vida quotidiana, parant especial cura en la percepció de seguretat. ✓ Detectar aquells espais que per al seu disseny o el seu simbolisme pugin contribuir al sentiment de no pertinença a l'espai públic per part de les dones; o contribueixin a la seva invisibilització (els monuments; els noms dels carrers, places i edificis emblemàtics; la representació de les dones exclusivament en el seu rol de mares o religioses; etc.). | | | | | | | | | |
| ÀREES IMPLICADES | | | | | | | | | |
| COORDINACIÓ | | | | | PARTICIPACIÓ | | | | |
| Àrea de Polítiques d'Igualtat | | | | | Àrea d'Urbanisme, Àrea de Patrimoni | | | | |
| RESULTATS PREVISTOS | | | | | | | | | |
| <ul style="list-style-type: none"> • Detectar les dificultats que es troben les dones en la realització de les tasques de cura i manteniment de la llar, en relació al disseny i la organització de l'espai urbà. • Conèixer aquells aspectes de l'espai públic que dificulten la seva vida quotidiana. Més enllà dels aspectes relacionats amb les tasques de cura i manteniment de la llar, cal tenir present també altres aspectes relacionats no tant en l'ús sinó amb la percepció de l'espai públic, del qual han estat excloses tradicionalment. En aquest sentit cal treballar aspectes com els de la pertinença i apropiació dels espais, parant especial cura en la percepció de seguretat. • Oferir la possibilitat de participació en la presa de decisions sobre el disseny de la ciutat. • Que les actuacions que es facin tinguin en compte les necessitats de dones i homes. | | | | | | | | | |
| TEMPORALITZACIÓ | | | | | | | | | |
| Any d'inici | | | | Durada | | Recursos/presupost (€) | | | |
| 2009 | 2010 | 2011 | 2012 | Continuada | Puntual | < 500 | 500-1000 | 1000-2000 | >2000 |
| INDICADORS D'AVUACIÓ | | | | | | | | | |
| <ul style="list-style-type: none"> ⇒ Nombre i tipologia dels mecanismes participatius engegats. ⇒ Nombre i característiques de les dones participants (trams d'edat significatius, procedència, tipologia de llar o grup social, situació laboral). ⇒ Necessitats i problemàtiques detectades. ⇒ Mesures dirigides a fer front a les necessitats i problemàtiques detectades. | | | | | | | | | |
| TEMPS D'AVUACIÓ anual | | | | | | | | | |

OBJECTIU ESPECÍFIC 2

| LÍNIA ESTRATÈGICA: 6 | | | | | OBJECTIU ESPECÍFIC: 2 | | | | |
|---|------|------|------|---------------|---|--------------------------------|----------|-----------|-------|
| DESCRIPCIÓ DE L'ACCIÓ 2 | | | | | | | | | |
| <ul style="list-style-type: none"> ✓ Millorar aquelles zones del municipi en què les dones desenvolupen la vida quotidiana per tal de facilitar el seu dia a dia, així com la realització de les tasques de cura i les derivades del manteniment de la llar, majoritàriament desenvolupades per les dones (adequació del mobiliari urbà instal·lació de jocs infantils, facilitar els accessos amb cotxets i cadires de rodes; etc.). ✓ Millora d'aquelles zones més freqüentades per les dones del municipi i les seves filles i fills, parant especial atenció als itineraris d'anada i tornada dels centres educatius. Creació d'itineraris lliures de trànsit per arribar a les escoles i de fàcil accés amb cotxets. | | | | | | | | | |
| ÀREES IMPLICADES | | | | | | | | | |
| COORDINACIÓ | | | | | PARTICIPACIÓ | | | | |
| Àrea d'Urbanisme | | | | | Àrea de Polítiques d'Igualtat, Educació | | | | |
| RESULTATS PREVISTOS | | | | | | | | | |
| <ul style="list-style-type: none"> • Facilitar a través del mobiliari urbà i l'adequació dels espais públics, les tasques de cura, que majoritàriament són exercides per les dones. | | | | | | | | | |
| TEMPORALITZACIÓ | | | | | | | | | |
| Any d'inici | | | | Durada | | Recursos/pressupost (€) | | | |
| 2009 | 2010 | 2011 | 2012 | Continuada | Puntual | < 500 | 500-1000 | 1000-2000 | >2000 |
| INDICADORS D'AVALUACIÓ | | | | | | | | | |
| <ul style="list-style-type: none"> ⇒ Grau d'execució de les adaptacions urbanístiques assenyalades. ⇒ Nombre d'intervencions urbanístiques dirigides a facilitar la vida quotidiana de les persones amb tasques de cura. | | | | | | | | | |
| TEMPS D'AVALUACIÓ anual | | | | | | | | | |

OBJECTIU ESPECÍFIC 3

Millorar la seguretat i la sensació de seguretat de les dones

| LÍNIA ESTRATÈGICA: 6 | | | | | OBJECTIU ESPECÍFIC: 3 | | | | |
|---|------|------|------|---------------|-------------------------------|--------------------------------|----------|-----------|-------|
| DESCRIPCIÓ DE L'ACCIÓ 2 | | | | | | | | | |
| <ul style="list-style-type: none"> ✓ Fer un estudi per identificar els llocs poc il·luminats i prendre mesures per millorar-les. Cal parar especial cura a les zones poc habitades. ✓ Ampliar i redistribuir les parades d'autobús nocturn, de tal forma que arribi recorri el municipi i arribi al centre, garantint que es tracti d'espais percebuts com a segurs per les dones | | | | | | | | | |
| ÀREES IMPLICADES | | | | | | | | | |
| COORDINACIÓ | | | | | PARTICIPACIÓ | | | | |
| Àrea d'Urbanisme | | | | | Àrea de Polítiques d'Igualtat | | | | |
| RESULTATS PREVISTOS | | | | | | | | | |
| TEMPORALITZACIÓ | | | | | | | | | |
| Any d'inici | | | | Durada | | Recursos/pressupost (€) | | | |
| 2009 | 2010 | 2011 | 2012 | Continuada | Puntual | < 500 | 500-1000 | 1000-2000 | >2000 |
| INDICADORS D'AVAUACIÓ | | | | | | | | | |
| <ul style="list-style-type: none"> ⇒ Nombre i tipologia de mecanismes engegats per tal d'identificar els llocs del municipi percebuts per a les dones com espais no segurs. ⇒ Nombre i tipologia d'accions dirigides a la seva neutralització. ⇒ Índex de seguretat percebuda per les dones a la ciutat de la Garriga. ⇒ Grau d'execució de les adaptacions de les parades d'autobús nocturn. | | | | | | | | | |
| TEMPS D'AVAUACIÓ anual | | | | | | | | | |

OBJECTIU ESPECÍFIC 4

Adequació dels recorreguts i horaris del transport públic als desplaçaments quotidians relacionats amb l'organització de la vida quotidiana, les necessitats domèstiques i el desenvolupament de l'autonomia personal

| LÍNIA ESTRATÈGICA: 6 | | | | | OBJECTIU ESPECÍFIC: 3 | | | | |
|--|------|------|------|---------------|-------------------------------|--------------------------------|----------|-----------|-------|
| DESCRIPCIÓ DE L'ACCIÓ 2 | | | | | | | | | |
| <ul style="list-style-type: none"> ✓ Realitzar un estudi de mobilitat amb indicadors elaborats des d'una perspectiva de gènere, amb l'objectiu d'identificar els itineraris realitzats per les dones; les formes de desplaçament i les seves activitats quotidianes. ✓ Ampliar els carrils bici i habilitar aparcaments per a les bicicletes. | | | | | | | | | |
| ÀREES IMPLICADES | | | | | | | | | |
| COORDINACIÓ | | | | | PARTICIPACIÓ | | | | |
| Àrea d'Urbanisme | | | | | Àrea de Polítiques d'Igualtat | | | | |
| RESULTATS PREVISTOS | | | | | | | | | |
| • . | | | | | | | | | |
| TEMPORALITZACIÓ | | | | | | | | | |
| Any d'inici | | | | Durada | | Recursos/pressupost (€) | | | |
| 2009 | 2010 | 2011 | 2012 | Continuada | Puntual | < 500 | 500-1000 | 1000-2000 | >2000 |
| INDICADORS D'AVALUACIÓ | | | | | | | | | |
| <ul style="list-style-type: none"> ⇒ Resultats de l'estudi de mobilitat ⇒ Percentatge de dones que realitzen habitualment desplaçaments per: treball, estudis, activitats relacionades amb la gestió de la llar i la cura de les persones. ⇒ Percentatge de persones que es desplacen habitualment: a peu, en bicicleta, transport públic, vehicle privat (com conductor/ora o acompanyant). Variables de segregació: sexe, trams d'edat significatius, motius. ⇒ Nombre d'intervencions dirigides a millorar la mobilitat. ⇒ Grau d'execució de les obres de millora assenyalades. ⇒ Grau de satisfacció de les dones del municipi. | | | | | | | | | |
| TEMPS D'AVALUACIÓ anual | | | | | | | | | |

LÍNIA 7- PROMOCIÓ DE LA SALUT DE LES DONES DE LA GARRIGA

A. Marc conceptual

La salut no es sols l'absència de malaltia. Salut és també el benestar físic, mental i social dels éssers humans.

En un intent de superar la perspectiva purament biologicista, on la salut diferencial de les dones ha estat sols associada a la salut sexual i reproductiva hem de contemplar que el benestar de les dones està determinat per factors socials, econòmics, polítics, laborals i culturals. La feminització de la pobresa també és un dels fenòmens als que assistim en l'àmbit global. Tot això, sovint, dificulta que les dones puguin gaudir d'una bona salut física i emocional.

El dret a la salut és un dret de tots i totes. Perquè realment es faci efectiu s'han de reconèixer els diferents factors que influeixen en la salut dels homes i de les dones i no limitar-se a només donar rellevància a diferències de sexe per explicar les situacions de malaltia.

En aquest sentit, ens fem ressò de les directrius establertes en la IV Conferència Mundial sobre les Dones, Pequín (1995), on es va atorgar gran importància al concepte de salut. Encara que ja des del 1986, la OMS, a la Carta d'Ottawa, ja incorpora un apartat per a la promoció de la salut de les dones. Cal vetllar per el desenvolupament integral de la salut i la millora del benestar de les dones, tenint en compte les diferències biològiques, així com els trastorns psicològics i d'altres malestars sovint associats al rol social de cura i a la sobrecàrrega de treball i responsabilitat que les dones assumeixen majoritàriament.

Cal tenir en compte les diferents necessitats de les dones al llarg del cicle vital, que suposen atencions específiques. Així, les dones grans reclamen cures i atenció determinada envers l'envelliment i factors psicològics com la soledat, la pobresa... Les dones joves representen un col·lectiu especial envers la prevenció de l'augment de la sida, els embarassos no desitjats... Les dones de mitjana edat, són les que representen el col·lectiu de risc majoritari de càncers diversos i d'atencions personalitzades per raons físiques.

De la mateixa manera, cal fomentar actituds adreçades a augmentar el benestar de les dones com és la seva participació i presència en el món esportiu, així com la promoció d'hàbits saludables.

L'objectiu de les polítiques de salut ha de ser millorar la salut tant dels homes com de les dones mitjançant la recerca, polítiques i programes de salut que incorporin la perspectiva de gènere. Les recerques, les intervencions, les reformes dels sistemes sanitaris i les polítiques i programes de salut han de considerar el gènere des del començament.

Les polítiques de promoció de la salut han de ser sensibles a les diferències de gènere en els missatges de salut perquè siguin realment efectius. En raó d'això, és necessari establir una coordinació entre diversos àmbits com l'educatiu, sanitari i serveis socials, per així perfilar línies d'actuació encaminades a la prevenció que es complementin amb les actuacions sanitàries en l'àmbit municipal, per optimitzar recursos, sumar esforços i coordinar les intervencions.

Els objectius a nivell municipal son el promoure una millora en l'atenció de la salut de les dones al llarg del seu cicle vital., promoure la prevenció de conductes de risc i crear espais formatius i de reflexió. Per altra banda també es fa necessari treballar en la recerca i formació en salut des de la perspectiva de gènere al igual que definir les prioritats del sistema sanitari amb una metodologia participativa tot i obrint la participació a les associacions i xarxes de dones i salut.

En definitiva, es tracta d'aconseguir donar una atenció integral encaminada a una millora en la salut i qualitat de vida de les dones.

B. Descripció de la situació del municipi

Tendències de gènere en l' àmbit de la salut

No hi ha dades sistematitzades sobre l'anàlisi de la realitat municipal per tal de detectar les tendències de gènere que es donen en l' àmbit de la salut, és a dir, quines malalties o trastorns afecten de forma diferenciada a homes i dones, quins recursos sanitaris hi ha al municipi i l'ús que fan la població femenina. Tan sols la ginecòloga i coordinadora del Programa de detecció precoç del càncer de mama al Vallès Oriental, va donar dades a que assenyalen una tendència a la baixa de la incidència d'aquest càncer a la Garriga, així com de la taxa de mortalitat , encara que a tot la Comarca es detecten 200 casos nous cada any.

D'altra banda, no es té constància de la accions dirigides a dotar els i les professionals de la salut d'eines teòriques i pràctiques per abordar les qüestions de salut des d'una perspectiva de gènere. Així la planificació i la implementació de les mesures previstes en la Línia 7 d'aquest Pla és especialment innovadora en el municipi de la Garriga.

Salut sexual i reproductiva de les dones

En el Centre d'Atenció Primària de la Garriga les dones un disposen d'un servei de ginecologia, tot i que per les consultes més específiques han de desplaçar-se a Granollers. El CAP també ofereix a totes les dones del municipi cursos de part i postpart. També fa assessorament psicològic.

Segons els resultats de les sessions de participació d'aquest Pla, les dones de la Garriga troben dificultats en l'accés a l'atenció als programes de salut sexual i reproductiva ja que les llistes d'espera són molt llargues. Alhora creuen que els programes són insuficients per cobrir les necessitats de totes les dones, ja que l'atenció es concentra només en l'etapa de l'embaràs. Així desitgen recursos que tinguin en compte els interessos de les dones en les diferents etapes del cicle vital. També valorarien disposar de més informació sobre tot allò que es relaciona amb la seva salut sexual i reproductiva.

Recursos i polítiques municipals dirigides a promoure la salut de les dones

En els darrers anys la Regidoria de Polítiques d'Igualtat va desenvolupar diverses accions amb l'objectiu de fomentar la salut de les dones des d'una perspectiva integral. Entre elles destaquen:

- * Celebració del Dia Internacional de l'Acció per la Salut de les Dones (28 de maig): alguns dels darrers anys s'ha celebrat la diada amb la realització d'activitats dirigides a fer visibles les diferències de gènere en l'àmbit de la salut. També s'han realitzat accions específiques per a les dones joves, centrant-se en el tema dels trastorns de l'alimentació.
- * Col·laboració amb l'Àrea de Polítiques socials.(Projecte C-17) : espai adreçat a informar i assessorar a la població jove en temes com les drogues, la sexualitat i la salut sexual i reproductiva. En aquest sentit cal mencionar que segons la informació lliurada per l'Àrea de Joventut, tant les noies com els nois consideren que es podria ampliar la informació sobre la seva salut sexual i reproductiva així com fer més accessibles els mètodes anticonceptius, a través de la col·locació de màquines expenedores als espais de trobada.

C. Pla d'accions

Objectius específics de la Línia 7

1. Millorar l'abordatge del sistema sanitari en les malalties i els problemes de salut específics o més freqüents en les dones.
2. Garantir l'accés a serveis de bona qualitat a les dones amb dificultats o amb especificitats pròpies (dones que han patit o pateixen violències masclistes, dones amb discapacitats o amb mobilitat reduïda, dones amb nacionalitat estrangera, dones grans, etc.).
3. Desenvolupar activitats de prevenció i promoció de la salut integral de les dones.
4. Enfortir i potenciar la informació i els recursos dirigides a les dones sobre la seva salut sexual i reproductiva.

OBJECTIU ESPECÍFIC 1

Millorar l'abordatge del sistema sanitari en les malalties i els problemes de salut específics o més freqüents en les dones

| LÍNIA ESTRATÈGICA: 7 | | | | OBJECTIU ESPECÍFIC: 1 | | | | | |
|---|------|------|------|-----------------------|--|--------------------------------|----------|-----------|-------|
| DESCRIPCIÓ DE L'ACCIÓ | | | | | | | | | |
| <ul style="list-style-type: none"> ✓ Establir una col·laboració entre l'Àrea de Polítiques d'Igualtat i el CAP amb l'objectiu d'incorporar la perspectiva de gènere a les sessions clíniques periòdiques, dirigides a les i els professionals sanitaris del CAP. ✓ Organitzar sessions formatives adreçades a les i els professionals de Cap, dirigides específicament a dotar-los d'eines teòriques i practiques per abordar les qüestions de salut des d'una perspectiva de gènere. | | | | | | | | | |
| ÀREES IMPLICADES | | | | | | | | | |
| COORDINACIÓ | | | | | PARTICIPACIÓ | | | | |
| Àrea de Polítiques d'Igualtat | | | | | Direcció mèdica del CAP, Àrea de salut pública | | | | |
| RESULTATS PREVISTOS | | | | | | | | | |
| <ul style="list-style-type: none"> • Conèixer i visibilitzar la situació de dones i homes en relació a la salut. • Ampliar la informació sobre les variables de gènere en els professionals de la salut. | | | | | | | | | |
| TEMPORALITZACIÓ | | | | | | | | | |
| Any d'inici | | | | Durada | | Recursos/pressupost (€) | | | |
| 2009 | 2010 | 2011 | 2012 | Continuada | Puntual | < 500 | 500-1000 | 1000-2000 | >2000 |
| INDICADORS D'AVALUACIÓ | | | | | | | | | |
| <ul style="list-style-type: none"> ⇒ Nombre i tipologia de les accions formatives realitzades dins de les sessions clíniques. ⇒ Nombre i característiques de les persones participants en les accions formatives (sexe, categoria laboral). ⇒ Grau de satisfacció de les persones participants. | | | | | | | | | |
| TEMPS D'AVALUACIÓ anual | | | | | | | | | |

OBJECTIU ESPECÍFIC 2

Garantir l'accés a serveis de bona qualitat a les dones amb dificultats o amb especificitats pròpies (dones que han patit o pateixen violències masclistes, dones amb discapacitats o amb mobilitat reduïda, dones amb nacionalitat estrangera, dones grans, etc.)

| LÍNIA ESTRATÈGICA: 7 | | | | | OBJECTIU ESPECÍFIC: 2 | | | | |
|--|------|------|------|---------------|--|--------------------------------|----------|-----------|-------|
| DESCRIPCIÓ DE L'ACCIÓ 1 | | | | | | | | | |
| <ul style="list-style-type: none"> ✓ Organitzar sessions formatives adreçades a sensibilitzar i dotar d'eines a les i els professionals per eradicar la sobrevicimització que viuen les dones que pateixen o han patit violència masclista i de les seves filles i fills en els centres d'atenció mèdica. ✓ Avaluar i millorar l'atenció mèdica adreçada a les dones que pateixen o han patit violència masclista, articulant les mesures d'assistència mèdica adequades a les seves necessitats (durant y després de l'experiència de violència). | | | | | | | | | |
| ÀREES IMPLICADES | | | | | | | | | |
| COORDINACIÓ | | | | | PARTICIPACIÓ | | | | |
| Àrea de Polítiques d'Igualtat | | | | | Direcció mèdica del CAP, Àrea de salut pública | | | | |
| RESULTATS PREVISTOS | | | | | | | | | |
| <ul style="list-style-type: none"> • Millorar l'atenció i l'accés als serveis per part de les dones que pateixen o han patit violència de gènere. | | | | | | | | | |
| TEMPORALITZACIÓ | | | | | | | | | |
| Any d'inici | | | | Durada | | Recursos/pressupost (€) | | | |
| 2009 | 2010 | 2011 | 2012 | Continuada | Puntual | < 500 | 500-1000 | 1000-2000 | >2000 |
| INDICADORS D'AVAUACIÓ | | | | | | | | | |
| ⇒ Nombre i contingut de les accions formatives dirigides al personal sanitari. | | | | | | | | | |
| ⇒ Nombre i característiques del personal sanitari que ha participat d'aquestes accions formatives (sexe, categoria laboral, etc.). | | | | | | | | | |
| ⇒ Nombre i tipologia de les mesures dirigides a millorar l'atenció sanitària a les dones que viuen o han sobreviscut a situacions de violència i als seus fills i filles. | | | | | | | | | |
| TEMPS D'AVAUACIÓ anual | | | | | | | | | |

OBJECTIU ESPECÍFIC 2

| LÍNIA ESTRATÈGICA: 7 | | | | OBJECTIU ESPECÍFIC: 2 | | | | | |
|---|------|------|------|-----------------------|--|--------------------------------|----------|-----------|-------|
| DESCRIPCIÓ DE L'ACCIÓ 2 | | | | | | | | | |
| <ul style="list-style-type: none"> ✓ Organització d'una trobada adreçada a dones magrebines amb la participació de les persones del CAP per tal de facilitar informació sobre la cartera de serveis disponibles i així apropar-les al sistema sanitari públic mitjançant la col·laboració de l'Associació Musulmana Activa. ✓ Aprofitar aquesta trobada per a conèixer les necessitats d'aquestes dones, així com l'ús que fan del servei, amb l'objectiu de millorar l'adequació de l'atenció que reben per part del CAP. | | | | | | | | | |
| ÀREES IMPLICADES | | | | | | | | | |
| COORDINACIÓ | | | | | PARTICIPACIÓ | | | | |
| Àrea de Polítiques d'Igualtat | | | | | Direcció mèdica del CAP, Àrea de salut pública, Associació Cultural Musulmana Activa | | | | |
| RESULTATS PREVISTOS | | | | | | | | | |
| <ul style="list-style-type: none"> • Facilitar l'accés de les dones amb nacionalitat estrangera als serveis i recursos disponibles en temes relacionats amb la salut integral de les dones. | | | | | | | | | |
| TEMPORALITZACIÓ | | | | | | | | | |
| Any d'inici | | | | Durada | | Recursos/pressupost (€) | | | |
| 2009 | 2010 | 2011 | 2012 | Continuada | Puntual | < 500 | 500-1000 | 1000-2000 | >2000 |
| INDICADORS D'AVALUACIÓ | | | | | | | | | |
| <ul style="list-style-type: none"> ⇒ Nombre de trobades dirigides a un major coneixement de les necessitats sanitàries específiques de les dones. ⇒ Nombre i característiques de persones participants (trams d'edat significatius, procedència, tipologia de llar o grup social, situació laboral). ⇒ Mesures dirigides a fer front als biaixos de gènere detectats (nombre, tipologia i persones destinatàries). ⇒ Increment i grau de satisfacció de les dones magrebines que acudeixen als serveis sanitaris públics. | | | | | | | | | |
| TEMPS D'AVALUACIÓ anual | | | | | | | | | |

OBJECTIU ESPECÍFIC 3

Desenvolupar activitats de prevenció i promoció de la salut integral de les dones

| LÍNIA ESTRATÈGICA: 7 | | | | OBJECTIU ESPECÍFIC: 3 | | | | | |
|---|------|------|------|-----------------------|---|--------------------------------|----------|-----------|-------|
| DESCRIPCIÓ DE L'ACCIÓ 1 | | | | | | | | | |
| <ul style="list-style-type: none"> ✓ Commemorar el dia Internacional de la Salut de les Dones, 28 de maig, amb la realització d'accions de sensibilització i informació la salut de les dones, entenent la salut des d'una perspectiva integral: <ul style="list-style-type: none"> - Realitzar campanyes informatives dirigides a la ciutadania sobre aquells aspectes de la salut que afecten de forma diferenciada a dones i homes - Realitzar activitats dirigides a les dones sobre imatge corporal i trastorns de l'alimentació, sobre salut sexual i reproductiva. - Realitzar activitats dirigides a sensibilitzar la ciutadania dels efectes sobre la salut de les dones de les sobrecàrregues derivades del que s'ha anomenat la doble jornada: compatibilitzar el treball remunerat amb el treball de cura i manteniment de la llar que normalment assumeixen pràcticament en exclusiu. | | | | | | | | | |
| ÀREES IMPLICADES | | | | | | | | | |
| COORDINACIÓ | | | | | PARTICIPACIÓ | | | | |
| Àrea de Polítiques d'Igualtat | | | | | Direcció mèdica del CAP, Àrea de salut pública, Benestar social | | | | |
| RESULTATS PREVISTOS | | | | | | | | | |
| <ul style="list-style-type: none"> • Millorar la prevenció sobre la salut incorporant la variable del gènere i una visió integral de la salut com a benestar físic, psíquic i social. • Fer visibles les diferències entre homes i dones respecte a temes relacionats amb la seva salut. • Donar a conèixer els riscos per la salut que comporta el treball reproductiu. | | | | | | | | | |
| TEMPORALITZACIÓ | | | | | | | | | |
| Any d'inici | | | | Durada | | Recursos/pressupost (€) | | | |
| 2009 | 2010 | 2011 | 2012 | Continuada | Puntual | < 500 | 500-1000 | 1000-2000 | >2000 |
| INDICADORS D'AVALUACIÓ | | | | | | | | | |
| <ul style="list-style-type: none"> ⇒ Nombre i tipus d'accions realitzades per a la commemoració del Dia Internacional de la Salut de les Dones. ⇒ Nombre i característiques de les persones participants (sexe, trams d'edat significatius, procedència, etc.). ⇒ Nombre i continguts de les campanyes informatives dirigides a conscienciar la ciutadania sobre els riscos per a la salut de les dones derivats de les sobrecàrregues de cura i manteniment de la llar. ⇒ Població destinatària d'aquestes campanyes (sexe, trams d'edat significatius, tipologia de llar, grup social, etc.). | | | | | | | | | |
| TEMPS D'AVALUACIÓ anual | | | | | | | | | |

OBJECTIU ESPECÍFIC 3

| LÍNIA ESTRATÈGICA: 7 | | | | | OBJECTIU ESPECÍFIC: 3 | | | | |
|--|------|------|------|---------------|---|--------------------------------|----------|-----------|-------|
| DESCRIPCIÓ DE L'ACCIÓ 2 | | | | | | | | | |
| <ul style="list-style-type: none"> ✓ Oferir eines i recursos a les dones dirigits a la seva pròpia cura mitjançant el curs "cuidem a les persones que cuiden" que es fa des de Polítiques Socials. ✓ Treballar per la salut integral de les dones fomentant la practica d'activitats esportives i de cura del propi cos. | | | | | | | | | |
| ÀREES IMPLICADES | | | | | | | | | |
| COORDINACIÓ | | | | | PARTICIPACIÓ | | | | |
| Àrea de Polítiques Socials. | | | | | Direcció mèdica del CAP, Àrea de salut pública, Polítiques d'Igualtat | | | | |
| RESULTATS PREVISTOS | | | | | | | | | |
| <ul style="list-style-type: none"> • Donar suport a les dones que realitzen el treball de cura i de suport de persones dependents • Fer intervencions per a reduir aquest riscos. • Creació d'espais de suport psicosocial. | | | | | | | | | |
| TEMPORALITZACIÓ | | | | | | | | | |
| Any d'inici | | | | Durada | | Recursos/pressupost (€) | | | |
| 2009 | 2010 | 2011 | 2012 | Continuada | Puntual | < 500 | 500-1000 | 1000-2000 | >2000 |
| INDICADORS D'AVALUACIÓ | | | | | | | | | |
| <ul style="list-style-type: none"> ⇒ Nombre i tipologia dels recursos dirigits a donar suport a les persones cuidadores. ⇒ Nombre i característiques de les persones que han tingut accés a aquests recursos. ⇒ Avaluació del Programa "Cuidem a les persones que cuiden": <ul style="list-style-type: none"> - Nombre, durada i tipologia dels cursos realitzats. - Nombre de les persones participants (sexe, trams d'edat significatius, procedència). - Grau de satisfacció de les persones participants. | | | | | | | | | |
| TEMPS D'AVALUACIÓ anual | | | | | | | | | |

OBJECTIU ESPECÍFIC 4

Enfortir i potenciar la informació i els recursos adreçats a les dones sobre la seva salut sexual i reproductiva

| LÍNIA ESTRATÈGICA: 7 | | | | | OBJECTIU ESPECÍFIC: 4 | | | | |
|---|------|------|------|---------------|-----------------------|--------------------------------|----------|-----------|-------|
| DESCRIPCIÓ DE L'ACCIÓ 1 | | | | | | | | | |
| <ul style="list-style-type: none"> ✓ Donar suport al CAP en els programes d'atenció de la salut afectiva, sexual i reproductiva dirigits a les dones del municipi. ✓ Ampliar la informació sobre serveis de salut sexual i reproductiva específicament a dones de nacionalitat estrangera mitjançant trobades periòdiques de les responsables del CAP amb les dones. ✓ Mantenir i millorar el Programa "Salut a l'Escola", atenent a les necessitats i els interessos de les noies i els nois que hi participen. | | | | | | | | | |
| ÀREES IMPLICADES | | | | | | | | | |
| COORDINACIÓ | | | | | PARTICIPACIÓ | | | | |
| Àrea de Polítiques d'Igualtat | | | | | Joventut, CAP | | | | |
| RESULTATS PREVISTOS | | | | | | | | | |
| <ul style="list-style-type: none"> • Millorar els programes d'atenció a la salut sexual i reproductiva per a les dones, tenint en compte les diverses etapes del cicle vital. • Difondre informació entre les dones nouvingudes del municipi sobre els serveis que estan al seu abast. • Treballar els estereotips i la responsabilitat compartida entre nois i noies sobre salut sexual i reproductiva. • Major coneixement del jovent sobre temes relacionats amb la salut sexual i reproductiva. | | | | | | | | | |
| TEMPORALITZACIÓ | | | | | | | | | |
| Any d'inici | | | | Durada | | Recursos/pressupost (€) | | | |
| 2009 | 2010 | 2011 | 2012 | Continuada | Puntual | < 500 | 500-1000 | 1000-2000 | >2000 |
| INDICADORS D'AVALUACIÓ | | | | | | | | | |
| <ul style="list-style-type: none"> ⇒ Formes de col·laboració amb el servei del Cap. ⇒ Nombre i tipus d'accions dirigides a la difusió i informació sobre els recursos existents sobre la salut sexual i reproductiva de les dones. ⇒ Nombre i característiques de la població jove usuària del Programa Salut a l'Escola (sexe, procedència, grup social, entre d'altres). ⇒ Motius de les consultes i necessitats detectades per part del personal sanitari responsable del Programa. | | | | | | | | | |
| TEMPS D'AVALUACIÓ anual | | | | | | | | | |

OBJECTIU ESPECÍFIC 4

| LÍNIA ESTRATÈGICA: 7 | | | | OBJECTIU ESPECÍFIC: 4 | | | | | |
|--|------|------|------|-----------------------|--|-------------------------------|----------|-----------|-------|
| DESCRIPCIÓ DE L'ACCIÓ 2 | | | | | | | | | |
| <ul style="list-style-type: none"> ✓ Desenvolupar programes d'atenció a les dones, orientats a una gestió autònoma i responsable de la salut afectiva, sexual i reproductiva i fer accessible als mètodes anticonceptius i, en cas necessari, al ús de la píndola postcoital i IVES per a reduir taxes d'embarassos no desitjats, especialment en adolescents. ✓ Organització de tallers i xerrades sobre salut sexual, afectiva i reproductiva adreçades a persones joves. Programa del C-17. ✓ Commemorar el dia mundial de la lluita contra la Sida, 1 de desembre, amb la realització d'accions preventives i d'informació cap a la ciutadania (per exemple, per parlar sobre l'ús del preservatiu femení, la sexualitat d'homes, dones, etc.), sobre els serveis de prevenció, atenció i seguiment d'Infeccions de Transmissió Sexuals (centres on es realitzen les proves, tractaments, recolzament emocional, etc.). | | | | | | | | | |
| ÀREES IMPLICADES | | | | | | | | | |
| COORDINACIÓ | | | | | PARTICIPACIÓ | | | | |
| Àrea de Polítiques d'Igualtat | | | | | Àrea de Joventut, Programa C-17, Àrea de salut pública | | | | |
| RESULTATS PREVISTOS | | | | | | | | | |
| <ul style="list-style-type: none"> • Afavorir una aproximació a la sexualitat més responsable i autònoma. • Crear espais d'intercanvi i de reflexió en la població jove sobre la sexualitat. | | | | | | | | | |
| TEMPORALITZACIÓ | | | | | | | | | |
| Any d'inici | | | | Durada | | Recursos/presupost (€) | | | |
| 2009 | 2010 | 2011 | 2012 | Continuada | Puntual | < 500 | 500-1000 | 1000-2000 | >2000 |
| INDICADORS D'AVALUACIÓ | | | | | | | | | |
| <ul style="list-style-type: none"> ⇒ Nombre i característiques dels programes d'atenció en l'àrea de la salut sexual i reproductiva. ⇒ Nombre i grau de satisfacció de les dones usuàries d'aquests serveis(trams d'edat significatius, procedència, tipologia de llar, grup social, entre d'altres). ⇒ Nombre i continguts de les activitats d'educació afectiu/sexual per a joves realitzades. ⇒ Nombre i característiques de les persones participants (sexe, procedència, edat, entre d'altres). ⇒ Nombre i tipologia d'accions realitzades al voltant del Dia Mundial de la Lluita contra la Sida. | | | | | | | | | |
| TEMPS D'AVALUACIÓ anual | | | | | | | | | |