

# EL CONTROL DEL MOSQUIT TIGRE

## Què és?

És un mosquit de color molt fosc, quasi negre, amb unes bandes característiques de color blanc platejat a les potes i una ratlla blanca al dors. Fa entre 2 i 10 mm.



## Què podem fer per evitar-lo?

❖ Per eliminar-lo és imprescindible la col·laboració de tothom



Eliminant els punts d'aigua on puguin créixer les larves:

- Buidar o posar boca avall qualsevol recipient de l'exterior que pugui acumular aigua: joguines, cendrers, gerros, galledes, etc.
- Buidar els safareigs exteriors i els receptacles d'aigua de pluja setmanalment.
- Tapar o cobrir amb tela mosquitera espessa els recipients d'aigua que no es puguin treure.
- Treure els plats de sota els testos. Si no és possible, buidar-los quan l'aigua s'hi acumuli.
- Canviar l'aigua setmanalment a les plantes que viuen en aigua.
- Evitar acumulacions d'aigua en zones de drenatge o canals de desguassos, eliminant qualsevol obstrucció al flux d'aigua.
- Cobrir forats i depressions del terreny on s'hi pugui acumular aigua.
- Mantenir cobertes les piscines mentre no s'utilitzin.
- Buidar les piscines de plàstic, inflables o similars cada 3 o 4 dies i, si no s'han d'utilitzar, retirar-les.
- Canviar l'aigua dels plats d'animals domèstics sovint.
- Vigilar les basses petites: si és possible buidar-les setmanalment, si no, tapar-les i col·locar-hi tela mosquitera.
- Assegurar que pous, cisternes, tancs o barrils d'aigua estiguin degudament coberts.
- Tapar els forats dels troncs i branques, omplint-los de sorra.
- Evitar la presència continuada d'altres objectes que en general puguin acumular aigua de pluja, com joguines sense utilitzar.

## Què cal fer si el trobem?

Si observem mosquits al nostre edifici o als voltants, cal eliminar els punts amb aigua acumulada. Si trobem larves en un recipient cal abocar l'aigua i mantenir la vigilància. Les accions contra els adults no són eficaces per controlar la plaga, per això no estan indicats els tractaments amb insecticides. Podem evitar l'entrada als edificis instal·lant teles mosquiteres o altres sistemes que n'impedeixin el pas per finestres, portes i altres obertures.

## Com evitar les picades

Si heu de sortir al jardí o terrassa porteu roba de màniga llarga i pantalons llargs, així com mitjons per evitar les picades. Limiteu les activitats a l'exterior al màxim. Si tot i així us piquen, podeu utilitzar repel·lents. Limiteu-ne l'ús a les activitats que hagueu de fer a l'exterior. Mireu d'evitar aquest tipus de repel·lents en nens molt petits. No poseu el repel·lent a les mans del nen, ja que aquest es pot portar les mans a la boca o als ulls. En general, no l'apliqueu a la cara i quan entreu a casa netegeu bé, amb aigua i sabó, la pell i la roba que hi hagi estat en contacte, ja que se n'ha d'evitar l'exposició continuada. Si presenteu algun tipus de reacció a la pell, renteu-vos bé la zona amb aigua i sabó i consulteu el vostre metge.

## Com curar les picades

Renteu-vos i desinfecteu bé la zona de la picada. El tractament és simptomàtic, en cas de persistència de les molèsties consulteu el vostre metge.



## On viu?

El seu hàbitat original són els forats dels arbres de selves del sud-est asiàtic. Des d'allà van ser transportats accidentalment, colonitzant nous hàbitats i nidificant en masses d'aigua artificials petites, estancades i tancades que els recorda el seu hàbitat original, com bidons, gerros, plats de testos, cubells o altres tipus de recipients.



## Què fa?

És àgil i s'amaga típicament a àrees ombrívols. És actiu sobretot de dia. La seva activitat és principalment a l'exterior de les cases. Tenen un radi de vol i d'acció relativament curt (uns 400 metres del lloc de cria com a màxim).

Les femelles produeixen molèsties provocades per l'elevat nombre de picades que fan. En països tropicals i subtropicals poden ser vectors de diferents tipus de virus, però ni a Catalunya ni a Europa s'ha detectat que hagi actuat com a vector de cap malaltia.

Per a més informació podeu trucar  
al telèfon d'atenció ciutadana:



Cost de la trucada:  
0,55€/3 min.

o al

Sanitat Respon 24 hores  
**902 111 444**

També podeu consultar les pàgines web:

[www.gencat.net/salut](http://www.gencat.net/salut)

[www.mediambient.gencat.net](http://www.mediambient.gencat.net)

---

Generalitat de Catalunya  
Diputació de Barcelona  
Consell Comarcal del Baix Llobregat  
Consell Comarcal del Vallès Occidental  
Ajuntament de Barcelona  
Ajuntament del Papiol  
Ajuntament de Rubí  
Ajuntament de Sabadell  
Ajuntament de Sant Quirze del Vallès  
Ajuntament de Terrassa

---

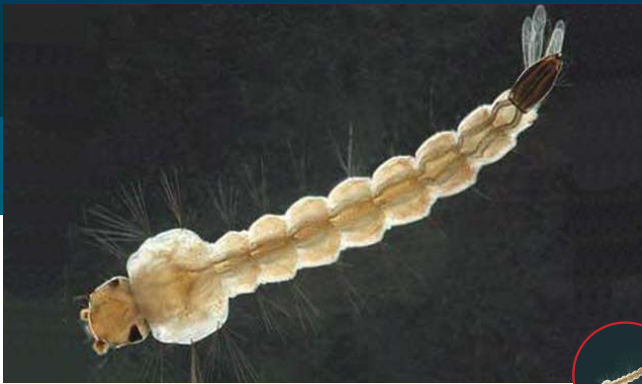


© Generalitat de Catalunya — D.L. B-2366/02/2005 — Imatges: © CDC/James Gathany

## INFORMACIÓ sobre el **mosquit tigre** (*Aedes albopictus*)



Generalitat  
de Catalunya



▲ Larva del mosquit tigre

Imatge de la larva a mida real. ▶



◀ Imatge del mosquit a mida real.

Imatge del mosquit tigre ▲

El mosquit tigre (*Aedes albopictus*) prové de l'Àsia i s'ha estès des del 1979 per alguns països d'Amèrica i Europa.

Es va detectar, per primer cop a Catalunya, l'estiu de 2004, a la comarca del Vallès Occidental.

Produeixen molèsties a causa del nombre tan elevat de picades que fan però, a Catalunya, no comporta transmissió de malalties.

La col·laboració de tots, ciutadans, ciutadanes i administració, és la millor manera de controlar la possible expansió d'aquest mosquit.

Aquesta informació és merament preventiva, ja que el mosquit **no ha estat detectat al nostre municipi**.

### *Què podem fer els ciutadans i les ciutadanes per evitar-ne l'expansió?*

El mosquit tigre **es reproduïx en recipients que contenen aigua**, com ara: gerros, plats sota els testos, pots, cendrers, ornaments de jardí, pneumàtics que estiguin a l'aire lliure..., sempre es tracta de petites masses d'aigua. Per tant, sempre que sigui possible, **cal evitar la presència de recipients en terrasses i jardins on es puguin acumular l'aigua**. En el cas que els recipients no es puguin retirar, cal eliminar-ne l'aigua acumulada o canviar-la setmanalment.

### *Què estem fent des de l'Ajuntament?*

Aplicar aquestes mateixes recomanacions en els espais públics, prendre les mesures preventives necessàries per evitar l'expansió del mosquit i col·laborar amb els grups de treball que s'han organitzat des de les direccions generals del Medi Natural i de Salut Pública de la Generalitat de Catalunya, en les quals també participen la Diputació de Barcelona, el Consell Comarcal del Baix Llobregat, el Consell Comarcal del Vallès Occidental i altres ajuntaments. Així mateix, s'han establert canals de coordinació amb els centres d'atenció primària.



## Què fa ?

És actiu sobretot de dia i principalment a l'exterior de les cases, i s'amaga en àrees ombrívoles. Volen només fins a uns 400 metres del lloc de cria.

Les femelles produeixen molèsties a causa del nombre tan elevat de picades que fan.

A Catalunya no actua com a portador de cap malaltia.

Per a més informació podeu trucar al telèfon d'atenció ciutadana:



www.gencat.net

Cost de la trucada:  
0,55€/3 min.

o al

Sanitat Respon 24 hores  
**902 111 444**

També podeu consultar les pàgines web:

[www.gencat.net/salut](http://www.gencat.net/salut)

[www.mediambient.gencat.net](http://www.mediambient.gencat.net)

Generalitat de Catalunya  
Diputació de Barcelona  
Consell Comarcal del Baix Llobregat  
Consell Comarcal del Vallès Occidental  
Ajuntament de Cerdanyola  
Ajuntament de Molins de Rei  
Ajuntament de Sant Cugat del Vallès

© Generalitat de Catalunya — D.L. B - 236417/2005 — Imatges: © CDC/James Gathany



## CAMPANYA PER CONTROLAR el mosquit tigre



◀ Pupa del mosquit tigre

*El mosquit tigre (Aedes albopictus) és originari del Sud-est asiàtic. L'estiu de 2004 es va detectar per primera vegada a Catalunya.*

## Com és?, on viu ?

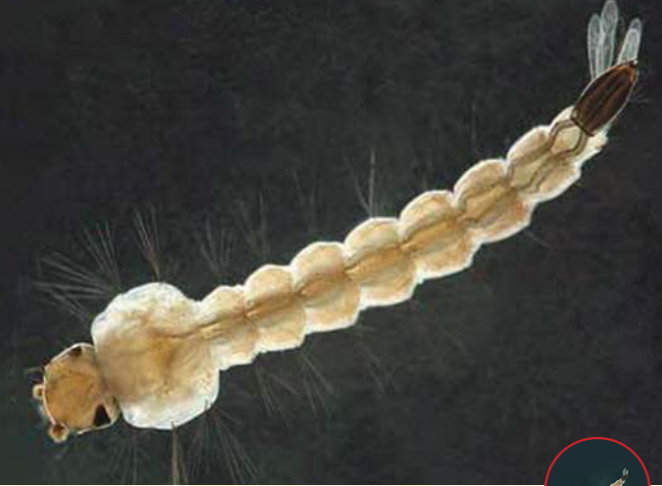
El mosquit adult fa entre 2 i 10 mm. Se'l reconeix per les ratlles blanques al cap i al cos.

Els ous i les larves viuen en petites masses d'aigua estancada, en àrees exteriors, properes a la presència humana.

No els agrada posar els ous en aigües en moviment ni en masses d'aigua grans.



◀ Imatge del mosquit a mida real.



▲ Larva del mosquit tigre.

Larva a mida real. ▶



*El més important i efectiu és evitar la posta d'ous i el creixement de les seves larves aquàtiques, i eliminar tots els punts d'aigua on pot créixer.*

*L'aplicació d'insecticides sobre el mosquit adult no és un mètode eficaç per controlar-ne la plaga.*

## *Per això cal:*

- **Buidar dos cops per setmana els recipients de l'exterior que puguin acumular aigua: joguines, cendrers, gerros, galledes, plats sota els testos, plats d'animals domèstics, piscines de plàstic, etc.**
- **Buidar dos cops per setmana o tancar amb tela mosquitera espessa els safareigs i les basses petites.**
- **Evitar acumulacions d'aigua en zones de drenatge o canals de desguassos.**
- **Evitar els forats i les depressions del terreny on es pugui acumular aigua i tancar els forats dels troncs d'arbres omplint-los de sorra.**
- **Eliminar l'aigua dels recipients on trobem larves del mosquit.**

## *Com evitar les picades:*

Podem evitar l'entrada del mosquit als edificis instal·lant teles mosquiteres que n'impedeixin el pas per finestres, portes i altres obertures.

Per evitar les picades és recomanable que porteu roba de màniga llarga i pantalons llargs, (millor si són de color clar), així com mitjons.

### **Si opteu per utilitzar un repel·lent cal:**

- Fer-lo servir només a l'exterior i durant el temps necessari, i complir estrictament les instruccions d'ús, especialment el nombre d'aplicacions diàries permesses.
- No aplicar-lo en nens menors de 2 anys. En nens més grans s'evitarà sempre que es pugui, i mai no es posarà a les mans dels infants, ja que se les poden portar a la boca o als ulls.
- No és aconsellable aplicar-lo a la roba.
- Quan ja no sigui necessari el repel·lent, cal netejar bé la pell amb aigua i sabó.
- Si presenteu algun tipus de reacció a la pell, renteu-vos bé la zona amb aigua i sabó i consulteu el vostre metge.

## *Com curar les picades:*

- Renteu i desinfecteu bé la zona de la picada.
- El tractament és simptomàtic; en cas que persisteixin les molèsties consulteu el vostre metge.



*La prevenció és el millor mètode per al control d'aquest mosquit.*