



# CCBAGES

La Revista del Consell Comarcal

núm. 5 setembre 2009

## Relleu a la presidència del Consell Comarcal

## EDITORIAL



Josep Candàliga i Freixa

## PRESIDENT

El mes de setembre és sinònim de tornar a la normalitat. Per a mi s'inicia un curs polític molt especial des de la presidència del Consell Comarcal. L'ens que tinc l'honor de presidir encara el segon tram del mandat amb les energies renovades i amb el compromís de mantenir el treball, la col·laboració i els serveis als 35 municipis de la comarca del Bages. Davant la delicada situació econòmica actual, hem de mantenir i potenciar les polítiques de proximitat a la ciutadania. Per això reforçarem els serveis relacionats amb el transport públic, l'educació, la sanitat i l'assistència a les persones. El Bages és un territori amb prou potencial per sortir reforçat de la conjuntura actual. Per fer-ho possible haurem de remar tots en la mateixa direcció i en aquest marc el Consell Comarcal sempre serà al vostre costat. Com a territori hem de ser prou hàbils per potenciar aquelles oportunitats que se'ns presentin. Els sectors agroalimentari i el turisme o la sanitat i el medi ambient, com apunta el darrer estudi que hem encarregat, es perfilen com els motors de l'economia dels propers anys. Treballem plegats i segur que ho tindrem més fàcil per sortir endavant.

## Sumari



Josep Candàliga agafa el relleu de Cristòfol Gimeno a la presidència del Consell Comarcal *pàgines 3, 4 i 5*



Balanç dels dos primers anys de mandat *pàgines 6, 7 i 8*



Entrevista al president sortint, Cristòfol Gimeno *pàgina 9*



La nova Unitat de Protecció Civil ja és operativa *pàgina 10*



Un estudi del Consell assenyala que sanitat i medi ambient seran els motors de l'economia *pàgina 11*



El Consell Comarcal cerca fórmules per potenciar el servei d'atenció a domicili *pàgina 12*



L'oferta turística del Bages queda recollida i ordenada en tres fullets informatius *pàgina 13*



Anàlisi de l'ús de les TIC als polígons industrials *pàgina 14*



El punt de vista dels cinc partits polítics amb representació al ple del Consell Comarcal *pàgina 15*

Edita: Consell Comarcal del Bages · Produeix: CatPress, serveis de comunicació · Fotografies: Consell Comarcal, CatPress, Sebastià Plans · Tiratge: 10.000 exemplars.





## Josep Candàliga, nou president

Tal com s'havia pactat després de les darreres eleccions municipals, la presidència del Consell Comarcal ha passat de les mans del PSC a les d'ERC, en complir mitja legislatura. El nou president, des del dia 27 de juliol, és Josep Candàliga

Josep Candàliga (ERC), exalcalde d'Artés, actual cap de l'oposició en aquest municipi i fins ara vicepresident primer del Consell Comarcal del Bages, va prendre càrrec de la presidència del Consell el dia 27 de juliol, en relleu de Cristòfol Gimeno (PSC). Candàliga accedeix al càrrec en compliment de l'acord de govern signat el 2007 entre el seu partit, el PSC i ICV, i que establia dos anys de presidència per al PSC i dos anys per a ERC. El fins ara president, Cristòfol Gimeno, passarà a ocupar el càrrec de vicepresident primer.

En el seu discurs d'investidura Candàliga va refermar el seu compromís amb els 35 municipis de la comarca i la seva voluntat de treballar per a la millora dels serveis que el Consell els ofereix. Amb un projecte continuista, el nou president va expressar la seva voluntat de basar la gestió del

Consell en les bones polítiques i l'eficàcia, per tal de superar la difícil situació econòmica actual, i va apel·lar al diàleg entre totes les forces polítiques i els agents socials per treballar conjuntament per al desenvolupament de la comarca.

Candàliga afronta la presidència del Consell amb el repte de dotar el Bages d'un paper de lideratge en el marc d'una nova organització territorial per a Catalunya. És per això que la reivindicació d'unes millors infraestructures, un dels dèficits històrics de la comarca, continuarà sent un dels eixos de treball del Consell. El transport escolar, l'educació, les polítiques socials i les polítiques de desenvolupament econòmic seran els altres temes centrals en aquesta nova etapa de la legislatura, que s'allargarà fins a les properes eleccions municipals del 2011.

Per la seva banda, Cristòfol Gimeno va deixar el càrrec de president explicant que "l'experiència viscuda durant aquests dos anys de mandat ha estat positiva. El nivell de relació humana i política que hi ha al Consell Comarcal és bo i és l'adequat en un règim democràtic de participació". Gimeno també valora que ha tingut la sort "de poder treballar amb tots els grups polítics del Consell Comarcal i penso que l'important en aquesta etapa és que tots hem sabut apartar i deixar de banda els temes partidistes per tirar endavant els projectes comuns de la comarca, treballant de valent per aconseguir més competències i més recursos". L'expresident va afegir, a més, que "hem tirat endavant tots aquells projectes que estaven engegats i n'hem començat d'altres que es continuaran treballant en el present mandat i posteriors".

## EXTRACTES DEL DISCURS D'INVESTIDURA DE JOSEP CANDÀLIGA

(...)

Sentint-me doncs molt recolzat, us manifesto a tots el meu compromís amb el Consell Comarcal, el meu compromís amb els governs locals, els Ajuntaments, la il·lusió per millorar i col·laborar, mantenir i reforçar al màxim els lligams entre els 35 municipis del Bages. El meu objectiu és treballar en la millora continuada dels serveis als municipis com a essència fonamental del Consell.

Els nostres conciutadans ens reclamen més i millors serveis. I difícilment podrem afrontar aquesta demanda de serveis si no treballem conjuntament, com a municipis petits que som. El Consell Comarcal és l'ens supralocal de referència i que dóna aixopluc a tots els ajuntaments.

El govern d'entesa comarcal que em toca presidir tindrà com a prioritat la continuïtat del pacte d'inici de legislatura. Intentarem continuar millorant la qualitat de vida dels nostres municipis malgrat la situació actual que estem vivint, i a la qual hem d'intentar adaptar-nos i superar de la millor manera possible.

És per això que vull presidir un govern que basi la seva gestió en les bones polítiques i en l'eficàcia. El meu compromís amb el diàleg sempre m'ha acompanyat i encara més en la responsabilitat que se m'atorga. Per això us vull dir que el govern del Consell comptarà amb l'opinió de tots, principalment en el moment de prendre grans decisions per a la comarca. I us demano a tots aquesta disposició al diàleg, pel bé de la comarca i la seva gent.

Continuarem mantenint el compromís ferm en les polítiques socials, el benestar de les persones, volem fer un govern que treballi per satisfer les necessitats actuals, un govern que consolidi la comarca, potenciant accions conjuntes amb els municipis i aglutinant esforços per abaratir costos de serveis i fer realitat projectes supracomarcal.



Intervenció de Josep Candàliga durant el ple celebrat el passat 27 de juliol

Continuarem donant suport al transport escolar, millorant el transport públic, l'educació, la sanitat, el desenvolupament econòmic, la innovació, l'ocupació, les infraestructures, les comunicacions, les noves tecnologies, el turisme, el medi ambient... En definitiva, farem èmfasi en totes aquelles polítiques que contribueixin a millorar la qualitat de vida de tots els bagencs i bagenques.

(...)

El Bages ha de tenir un paper de lideratge en el marc d'una nova organització territorial, en el qual les comarques centrals estem destinades a assumir nous reptes. Aquesta és una comarca que encara ha de conviure amb dèficits importants, sobretot en l'àmbit de les infraestructures. Som el centre de Catalunya, tenim ambició, però encara no disposem d'unes carreteres o d'una xarxa ferroviària pròpies d'aquest període històric. L'endarreriment endèmic dels serveis ferroviaris, tant de passatgers, com de mercaderies, ens obliga a mantenir una actitud crítica i reivindicativa davant de les institucions que tenen responsabilitats en

aquests àmbits.

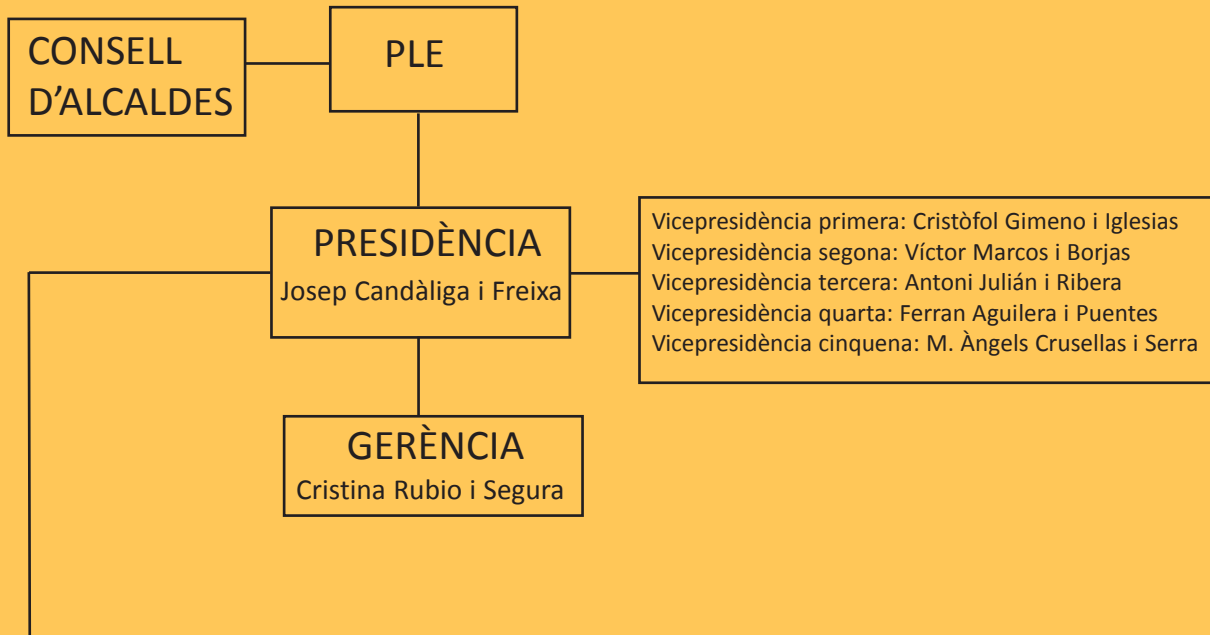
(...)

Fa ben poques setmanes, el nostre Consell ha presentat les conclusions d'un estudi econòmic rigorós que ens comença a marcar camins a seguir. El Bages és una comarca amb un gran potencial agroalimentari, amb molts elements turístics per acabar donar valor i donar difusió, amb uns equipaments socials i sanitaris capaços de desenvolupar els reptes associats al desplegament de la Llei de la dependència. I també estem començant a demostrar que aquí, al territori, es pot fer recerca en diferents àmbits.

De reptes, doncs, en tenim i molts. Aquesta és una comarca que, al llarg de la història, s'ha sabut adaptar als canvis i, ara, no serà pas una excepció. Les nostres indústries, la majoria amb empresaris locals al capdavant, han estat capaces de donar resposta a les necessitats de cada època. El sector serveis, cada vegada amb més valor afegir, és en la línia de respondre al que actualment s'anomena 'serveis avançats'.

(...)

## NOU ORGANIGRAMA CONSELL



### ÀREES

- |   |   |
|---|---|
| <p><b>Àrea d'Administració i Règim Interior</b></p> <ul style="list-style-type: none"> <li>- Serveis Generals</li> <li>- Serveis Financers (sfinancers@ccbages.cat)</li> <li>- Serveis Jurídics (sjuridics@ccbages.cat)</li> <li>- Serveis d'Informàtica (sim@ccbages.cat)</li> </ul> <p>Conseller responsable: Cristófol Gimeno i Iglesias</p>             | <p><b>Àrea d'Educació, Cultura, Joventut i Esports</b></p> <ul style="list-style-type: none"> <li>- Educació (ecd@ccbages.cat)</li> <li>- Cultura</li> <li>- Joventut (info@babaluc.com)</li> <li>- Esports</li> </ul> <p>Conseller responsable: Ferran Aguilera i Puentes</p>  |
| <p><b>Àrea de Territori i Habitatge</b></p> <ul style="list-style-type: none"> <li>- Territori (mediamb@ccbages.cat)</li> <li>- Habitatge (habitatge@ccbages.cat)</li> </ul> <p>Consellera responsable: M. Àngels Crusellas i Serra</p>   | <p><b>Àrea d'Acció Social i Ciutadania</b></p> <ul style="list-style-type: none"> <li>- Serveis Socials d'Atenció Primària i Dona (ssaprimaria@ccbages.cat)</li> <li>- Serveis Socials d'Atenció Especialitzada i Ciutadania (ssaespecial@ccbages.cat)</li> </ul> <p>Consellera responsable: Glòria Torner i Miguel</p>   |
| <p><b>Àrea de Medi Ambient</b></p> <ul style="list-style-type: none"> <li>- Servei de Medi Ambient Urbà (mediamb@ccbages.cat)</li> <li>- Servei de Medi Natural (mediamb@ccbages.cat)</li> </ul> <p>Conseller responsable: Antoni Julián i Ribera</p>   | <p><b>Àrea de Suport als Municipis, Assessorament i Comunicació</b></p> <ul style="list-style-type: none"> <li>- Turisme (turisme@ccbages.cat)</li> <li>- Comunicació (presidencia@ccbages.cat)</li> <li>- Suport als municipis (sim@ccbages.cat)</li> <li>- Oficina del Consumidor (ocic@ccbages.cat)</li> </ul> <p>Consellera responsable: Mirella Cortés i Ges</p> |
| <p><b>Àrea de Desenvolupament Comarcal</b></p> <ul style="list-style-type: none"> <li>- Promoció comarcal i dinamització socioeconòmica (peconomica@ccbages.cat)</li> <li>- Tecnologies de la Comunicació i societat de la informació</li> <li>- Programes europeus (peuropeus@ccbages.cat)</li> </ul> <p>Conseller responsable: Víctor Marcos i Borjas</p> |   |





**Trobades institucionals.** El Consell Comarcal és conscient de la importància de buscar les sinergies necessàries amb els territoris propers al Bages. L'ens ha mantingut trobades amb representants dels Consells Comarcals del Berguedà, l'Anoia, el Solsonès, Osona i la Noguera que han servit per establir acords i planificar estratègies conjuntes.



**Gestió dels boscos.** El Bages desenvolupa un projecte per fer estella per a calefacció amb la biomassa dels boscos que es netegen amb el suport de la Generalitat.



**Fer arribar l'aigua.** El Consell gestiona l'abastament d'aigua potable en alta dels sistemes sud i centre del Bages Cardener després d'importants inversions.



**10 anys del SEAIA.** El Servei Especialitzat d'Atenció a la Infància i a l'Adolescència va arribar als deu anys de vida el passat 2007. El servei continua la seva tasca.



**Ús referent de PDA.** La gestió del transport escolar amb l'ús de PDA ha rebut el reconeixement del departament d'Educació. El sistema permet tenir més control dels trajectes.



**Inventari de camins.** L'àrea de Territori i Medi Ambient ha elaborat un exhaustiu inventari de camins de la comarca. És una eina amb informació detallada de 4.406 quilòmetres de camins, pistes forestals i camins rurals que es complementa amb una pàgina web que permet la descàrrega de mapes i la consulta geogràfica (<http://camins.ccbages.cat>).



**Marca Bages.** La creació de la marca Bages ha servit per aglutinar totes les ofertes turístiques de la comarca i per relançar un sector amb grans possibilitats al territori.





**Més oferta de transport públic.** El pla de millora dels serveis de transport públic de viatgers del Bages ha permès augmentar un 49% l'oferta de serveis d'autobús. Totes les línies interurbanes s'han reforçat i es preveu un guany de més de 200.000 usuaris. La iniciativa compta amb el suport de l'ATM amb una inversió d'1,6 milions d'euros.



**El Rebot del Bages.** El Rebot dels Productes Naturals del Bages és el projecte del Consell i l'Ajuntament de Manresa que potencia els productes alimentaris del territori.



**Al costat dels discapacitats.** El Consell porta a terme una important tasca de sensibilització a la població de les dificultats que pateixen les persones discapacitades. El concurs 'Fotonosa' és un èxit i les activitats als instituts de la comarca també tenen bona acceptació.



**Unitat de Protecció Civil.** La nova Unitat de Protecció Civil ofereix als municipis el seu suport en serveis de planificació, emergències i rehabilitació i treballa per donar resposta a qualsevol emergència que es pugui produir al territori a petició dels seus alcaldes.



**Protegir el consumidor.** L'Oficina d'Habitatge i l'Oficina del Consumidor augmenten any rere any el nombre d'usuaris que reben suport per defensar els seus drets.



**Informació dels polígons.** La comarca disposa d'una pàgina web molt útil amb informació de 125 polígons industrials i dades de més de 6.000 empreses del territori.



**Amb la gent gran.** La iniciativa 'Gent Gran Activa del Bages' fa difusió de les activitats culturals, d'oci i d'atenció i suport social que es fan a la comarca per a aquest col·lectiu.





**Mobilitat sostenible.** El Consell ha desenvolupat una proposta de sistemes de transport sostenibles per millorar la mobilitat als polígons industrials. Es potencia el transport públic, la millora dels accessos per als vianants o la potenciació del transport compartit.



**Potenciar la igualtat.** L'àrea de la Dona treballa per denunciar les desigualtats de gènere. El Consell ofereix suport a les dones amb dificultats i multiplica els actes coincidint amb les jornades del Dia internacional contra la violència a la dona i el Dia de la dona treballadora.



**Millores en l'atenció.** El Consell Comarcal ha renovat les dependències de Serveis Socials, ubicades a la planta baixa de l'edifici, per oferir un millor servei als usuaris.



**Pla d'emergències.** Pla d'Assistència i suport en matèria de protecció civil. La comarca ha estat pionera a Catalunya amb aquest pla per millorar la coordinació enfront les emergències.



**Rius verds.** El programa 'Riu verd' promou la restauració dels boscos de ribera als rius Cardener i Llobregat. Es recuperen espais i es millora el seu estat ecològic.



**Integració tarifària.** La integració tarifària és una realitat al Bages. Els usuaris es poden beneficiar d'aquest nou sistema tant en els viatges a la comarca, com en els desplaçaments fins a l'àrea metropolitana amb un estalvi econòmic important.



**Lluita per a les infraestructures.** El Consorci Viari de la Catalunya Central, del qual el Consell forma part, ha accentuat els darrers mesos les reivindicacions davant les administracions per aconseguir que el territori disposi d'unes infraestructures de qualitat.



- Aquest mes de juliol passat, d'acord amb el pacte subscrit entre el PSC i ERC fa poc més de dos anys, vostè ha renunciat a la presidència del Consell Comarcal del Bages. Com valora el pacte de Govern d'entesa?

- El pacte ha anat bé i per tant en faig un balanç positiu perquè hem estat proactius en aquelles matèries de les quals tenim competències. Crec que hi ha hagut una bona relació entre el Govern, però també amb els partits de l'oposició. Hem estat capaços de donar espai, temps i protagonisme a tots els grups amb representació i la relació personal entre tots els polítics ha estat bona. El Consell treballa per donar suport a tots els Ajuntaments, siguin del color polític que siguin, i ho hem fet.

- Després d'anys de bonança econòmica, el seu mandat ha coincidit amb l'actual crisi que afecta el conjunt de la societat. Quines polítiques ha hagut de posar en marxa per lluitar-hi?

- Darrerament hem presentat estudis econòmics que ens han permès saber on som i determinar quines seran les potencialitats de l'economia de la comarca els propers anys. Els informes també ens possibiliten traçar estratègies comunes i aquesta tardor presentem l'Agència de Desenvolupament Econòmic Comarcal que unificarà totes les polítiques de promoció econòmica del territori. Estem convençuts que totes les accions sumen per intentar revertir la situació de crisi actual.

- Des de fa anys la comarca reclama millores en les infraestructures viàries i ferroviàries. Vostè, que ha estat contundent en afirmacions sobre aquests temes, creu que el Govern és sensible a les necessitats del Bages?

- No és sensible, però nosaltres continuarem pressionant perquè s'escoltin i es doni resposta a les necessitats del territori. Hem d'estar atents a totes les decisions que prenguin les administracions i no



## Cristòfol Gimeno

President sortint i actual vicepresident primer del Consell Comarcal del Bages

desistir, però comprenc perfectament com se sent la ciutadania.

- Moure's pel Bages amb transport públic de viatgers, ara, és molt més fàcil que un temps enrere. Ha estat complex fer arribar i potenciar el servei de bus a tots els municipis.

- Estem pendents d'incorporar els darrers municipis per tenir la integració tarifària completa, però és evident que el nombre d'usuaris del servei de bus ha augmentat. Amb la integració i el pla de millores de les línies i les freqüències els usuaris hi han sortit guanyant, també en l'aspecte econòmic i això ens satisfà.

- En el decurs dels darrers dos anys s'han promogut moltes iniciatives des del Consell, tant en l'àmbit del medi ambient, els serveis socials, els transports, les infraestructures... N'hi ha alguna que creu especialment important per a la comarca?

- En aquest mandat hem potenciat les polítiques que fan referència a l'atenció a les persones. Em refereixo als serveis socials, educació, immigració o les accions per als discapacitats. Hem reforçat les ajudes al transport i menjador escolar i hem donat suport als municipis per començar a implan-

tar la Llei de la dependència.

- Com analitza el paper de Manresa i el Bages en relació a la nova ordenació territorial? Creu que s'ha avançat d'una forma substancial?

- De moment no hem avançat massa. La comarca té clar quin paper ha de jugar el Bages en la nova ordenació territorial. A més, hem participat en reunions de la Federació de Municipis de Catalunya i de l'Associació Catalana de Municipis on hem discutit la futura aplicació de la Llei de governs locals que afectarà els Ajuntaments i els Consells Comarcals.

- Durant el seu mandat ha mantingut reunions amb altres consells comarcals. Ha detectat molts problemes comuns? Quines sensacions ha tret d'aquestes trobades?

- Les sensacions són positives perquè hem adquirit l'hàbit de treballar plegats. De cara al futur, és important coordinar-nos i fer sentir la veu del territori de manera unànime. A tots els Consells ens preocupen aspectes com la gestió del transport escolar, que és assumir competències sense tenir prou finançament. Les trobades han servit per establir contactes i conèixer-nos millor.

## La nova Unitat de Protecció Civil ja dóna ple suport als 35 municipis de la comarca



La nova unitat ja ha funcionat a ple rendiment durant els darrers mesos

La nova Unitat de Protecció Civil del Bages ja funciona a ple rendiment donant suport als 35 municipis del territori. Coincidint amb els mesos d'estiu en què s'han produït nombrosos incendis, el servei de protecció civil comarcal ha intervingut donant suport en la gestió de l'emergència oferint als alcaldes afectats el seu suport, comunicant la situació, informant sobre la seva evolució a CECAT i col·laborant principalment en tasques logístiques d'actualment en coordinació amb la

Federació de les ADF del Bages.

### Onada de calor

En un estiu que ha estat tòrrid, la unitat ha actuat en episodis d'onada de calor assegurant la transmissió de la informació sobre possibles emergències o alertes a les persones de referència en matèria de protecció civil. A més, en coordinació amb l'Àrea Bàsica de Serveis Socials Comarcal, s'han difós les recomanacions a seguir davant l'onada de calor entre els usuaris més vulnerables dels

serveis socials bàsics.

### Tasques de recerca

La unitat també ha estat activada a petició dels alcaldes de dos municipis per la desaparició de dues persones sol·licitant suport en les tasques de recerca. En aquests casos, la unitat es desplaça al Centre de Coordinació d'Emergències Municipal (CECOPAL) corresponent i, en coordinació amb els Bombers, Mossos d'Esquadra, Polícies Locals, Creu Roja o altres agents, s'estableixen els mecanismes de recerca en funció de les característiques de la desaparició.

### La formació és clau

Quant al suport en planificació, es treballa en cursos dirigits a les persones implicades amb la protecció civil municipal sobre formació bàsica en emergències sanitàries i l'ús de desfibril·ladors externs automàtics. També s'iniciarà una campanya de suport als centres docents oferint els seus coneixements tant en el procés de redacció dels plans d'emergència com en la seva implantació a través dels simulacres.

## El Consell rebrà 80.000 euros per al servei d'atenció a la dona

El Consell rebrà aquest any 40.000 euros i l'any vinent 40.000 més de l'Institut Català de les Dones per al seu Servei d'Informació i Atenció a les Dones. La signatura del contracte programa entre les dues institucions determina el suport econòmic i de col·laboració que l'ICD ofereix a aquest servei per als anys 2009 i 2010.

Els SIAD són serveis que donen informació, orientació i assessorament en tots els aspectes relacionats amb la vida de les dones: àmbit laboral, social, personal, familiar i altres. El suport de l'ICD, òrgan adscrit al Departament d'Acció Social i Ciutadania, als ens locals per als SIAD es concreta per primera vegada en un contracte programa bianual que articula nous mecanismes de coordinació entre administracions per reforçar aquests serveis i incrementar l'eficàcia de l'atenció.

## Campanya comarcal per lluitar contra l'esclerosi múltiple

El Consell Comarcal del Bages ha implicat els Ajuntaments de la comarca perquè donin suport a la campanya 'Mulla't per l'esclerosi múltiple' que organitza cada any l'Associació de Familiars i Afectats d'Esclerosi Múltiple i Discapacitats de la Catalunya Central.

La iniciativa va tenir lloc aquest estiu, en concret el diumenge 5 de juliol. 'Mulla't per l'esclerosi múltiple' és un acte solidari de sensibilització en el qual es convida tota la societat a mullar-se, en el sentit literal de la paraula, llançant-se a l'aigua de la piscina més propera per col·laborar en la lluita contra l'esclerosi múltiple.

En paral·lel, també es van organitzar altres actes solidaris perquè les persones que no tenien la possibilitat d'anar a les piscines municipals poguessin aportar el seu gra de sorra.



## Un estudi del Consell assenyala que sanitat i medi ambient seran els motors de l'economia

L'estudi sobre l'economia del Bages que va ser encarregat pel Consell Comarcal a principis d'any assenyala, en les primeres conclusions, que els sectors de la sanitat i el medi ambient seran els dos motors de l'economia del territori a mitjà i llarg termini. El document apunta que a la comarca es donen les circumstàncies necessàries per a la creació d'un clúster en el sector biosanitari en un moment en què el desenvolupament de la Llei de la dependència originarà moltes oportunitats. L'estudi també apunta que el sector del medi ambient i les energies renovables adquirirà més protagonisme. Ho farà amb la creació de noves empreses i la reorientació d'algunes activitats com és el metall.

### Diversificar l'economia

Davant aquest escenari que es planteja, el Consell Comarcal treballarà per aconseguir la diversificació de l'economia per fer front a la complicada situació que travessa la comarca. Els efectes de la crisi al Bages estan per sobre la mitjana catalana pel pes que ha tingut la indústria de l'automòbil i la construcció. L'ens pretén que l'economia del Bages no



L'estudi encarregat pel Consell Comarcal ha comptat amb la participació de diferents agents

sigui tan dependent d'uns pocs sectors d'activitat.

### Treball exhaustiu

El document ha estat elaborat per l'empresa consultora Daleph a partir d'entrevistes individualitzades i reunions sectorials en què han participat els principals agents socioeconòmics del territori. El turisme i el

sector agroalimentari també jugaran un paper important els propers anys. El Consell vol que el procés de diversificació econòmica es faci amb el consens de tothom perquè la ciutadania reclama unitat per sortir de la situació actual. Finalment, s'aposta per millorar la mobilitat, fet que exigeix una inversió potent en les infraestructures.

## El Bages i l'Anoia, preocupats pel transport escolar

Representants del Consell Comarcal del Bages es van reunir a Manresa amb membres del Consell Comarcal de l'Anoia en el marc de les trobades institucionals dels darrers mesos. La reunió va servir per compartir projectes i inquietuds que afecten les dues comarques veïnes. Els dos ens van coincidir a assenyalar la importància de buscar fórmules con-

juntes davant la gestió del transport escolar no obligatori. El Bages i l'Anoia assumeixen aquest servei, però veuen com els recursos minven, mentre el nombre d'escolars ha augmentat els darrers anys. Els dos òrgans demanen una solució definitiva a la manca de recursos. Durant la trobada també es va demanar que s'acceleri la construcció de la C-37.



Moment de la trobada celebrada al Consell



## El Consell estudia vies per potenciar el servei d'atenció a domicili

L'ens disposa d'un informe que vol promocionar el Servei d'Atenció Domiciliària, que té en compte els barems de la Llei de la dependència, amb la voluntat que tots els municipis del Bages facin un esforç comú davant un sector que generarà ocupació

El Consell Comarcal del Bages ja disposa de l'informe sobre la situació actual del 'Servei d'Atenció a Domicili (SAD) a l'àrea bàsica de la comarca del Bages: estratègies de futur'. El document pretén ser una eina de reflexió política que promogui la presa de decisió en la provisió del Servei d'Atenció Domiciliària tenint en compte els barems que fixa la Llei de la dependència.

### Treball conjunt

L'ens comarcal treballa amb la col·laboració de la Diputació de Barcelona que el darrer any ha aportat un total de 200.000 euros per la provisió dels SAD de tots els ajuntaments de la comarca, exceptuant Manresa. El vicepresident del Consell Comarcal, Cristòfol Gimeno, explica que "busquem fórmules que ens

ajudin a organitzar millor els equips de què disposen els ajuntaments per oferir el Servei d'Atenció a Domicili". Gimeno afegeix que una de les estratègies que el Consell està estudiant és la cooperació públicoprivada en la prestació del servei, exclusivament de dependència. Aquest setembre es crearà una comissió tècnica política per consensuar un protocol d'actuació comú i homogeni a tota la comarca amb una proposta de copagament de l'usuari i paral·lelament es treballarà per establir les bases d'un concurs públic on s'estableixin les mesures de control i qualitat per garantir la prestació pública. Es preveu externalitzar el servei.

### Un sector generador d'ocupació

En aquest sentit, el president ha afegit que el projecte pot generar nous

llocs de treball, un valor afegit en la conjuntura actual. "Entenem que el sector dels serveis a les persones generarà ocupació els propers anys i és important que ens organitzem per fomentar la creació de nous llocs de treball", ha apuntat Gimeno.

### Esforç comú

El passat juny es va presentar el document als alcaldes, regidors de Serveis Socials, tècnics del Consell i de la Diputació de Barcelona. La diputada de l'Àrea de Benestar Social de la Diputació de Barcelona, Montserrat Ballarín, va assenyalar que "cal que tots els municipis uneixin esforços per millorar el servei d'atenció domiciliària" i va comprometre el suport al projecte perquè "és un repte pel que fa a la gestió i la organització del servei".



## L'oferta turística del Bages s'ordena amb l'edició de tres fullets informatius



Presentació dels tres fullets informatius davant els mitjans de comunicació

El Consell Comarcal fa un pas més per promocionar de manera conjunta la imatge de la comarca més enllà del territori. L'edició de tres fullets informatius és el resultat de la darrera tasca que s'ha portat a terme en l'àmbit del turisme. L'ordenació de l'oferta turística de la comarca permet donar una visió global de les potencialitats de la marca Bages.

### Domini de nou municipis

El material es podrà trobar a les oficines de turisme i als punts d'informació de la comarca. També es dis-

tribuiran a Barcelona en espais clau on es concentren els visitants estrangers. El primer fullet 'Descobreix el Bages' fa un repàs de les deu zones turístiques de la comarca amb els principals punts d'interès per al visitant. Hi ha informació de Manresa, Montserrat, Sant Benet de Bages, el Cardener, el Bages Sud o el Moianès, entre d'altres.

El segon document, que porta per nom 'Descobreix el Bages municipi a municipi', recull informació de tots els pobles de la comarca i posa en valor el patrimoni històric, natural i

arquitectònic del territori. Amb l'ajuda d'imatges i dades el lector es fa una idea de la riquesa del territori.

### El valor de la restauració

'Bages, una terra per tastar' és el nom del tercer fullet que agrupa els 306 establiments de restauració de la comarca, així com els principals productes alimentaris del Bages. Aquesta guia s'emmarca en el projecte 'El Rebot de Productes del Bages' que posa en valor el sector agroalimentari local.

### Traçar una línia comuna

Les accions en matèria de turisme impulsades des del Consell Comarcal del Bages es van iniciar a finals de l'any 2007 amb la creació d'una marca turística única per a tota la comarca que englobava totes les accions que s'havien dut a terme fins aleshores. Des d'aquest moment, la institució ha treballat conjuntament amb els diferents ens turístics i de promoció del territori per traçar una línia de treball comuna per a la comarca.

## Obres a la primera planta de l'edifici del Consell



Al nou espai s'ubicarà el departament de Medi Ambient i l'espai de cuina-menjador.

L'edifici del Consell Comarcal continua un intens procés de remodelació. Aquest estiu els operaris han estat treballant a la primera planta amb una inversió de 141.000 euros.

Les obres permetran estrenar les noves dependències del departament de Medi Ambient i fer realitat una nova sala de reunions, un despatx per als consultors dels serveis tècnics i un espai de cuina-menjador per als treballadors.

## El Consell Comarcal avalua amb el suport del CATIC l'ús de les TIC als polígons industrials

El Consell Comarcal impulsa un estudi amb l'assessorament del CATIC per analitzar l'ús i l'estat actual de les TIC, les Tecnologies de la Informació i la Comunicació, als polígons industrials. La iniciativa també vol avaluar els serveis que utilitzen les empreses que s'ubiquen a les àrees d'activitat econòmica.

Els estudis s'han planificat en tres fases i es porten a terme en aquells municipis que han signat un conveni

de col·laboració per al desenvolupament d'accions de suport i promoció dels espais industrials i de les empreses de cada nucli. La primera fase s'ha dut a terme a Castellbell i el Vilar, El Pont de Vilomara i Castellgalí on properament es presentaran les conclusions.

La segona fase va començar el passat juliol i afecta un total de vuit municipis (Artés, Súria, Navàs, Navarcles, Sant Mateu de Bages, Gaià, Sant Feliu

Sasserra i Cardona). Es preveu acabar les diagnosi el proper mes d'octubre. Finalment, la tercera fase tindrà lloc als nuclis del Pla de Bages i començarà a finals d'any. Es pretén que aquests documents sobre les necessitats de les TIC a les àrees d'activitat econòmica posin de manifest les accions a fer a cada polígon. Els estudis traçaran un pla de millora per a cada zona industrial amb la voluntat que esdevinguin espais competitius per a les empreses.

## Els rols de gènere juguen un paper clau als contes

Un total de 20 mestres d'educació infantil i primària van participar el passat mes de juliol al curs 'Què transmetem quan expliquem un conte' que organitzava l'àrea de la Dona del Consell Comarcal del Bages en el marc de l'escola d'estiu del Col·lectiu de Docents del Bages. Es van analitzar els contes tradicionals des de la perspectiva de gènere utilitzant la guia didàctica 'El poder socialitzador dels contes' editada per l'àrea de la Dona del Consell.

L'objectiu del curs era oferir un espai

on reflexionar i analitzar la influència dels contes en l'aprenentatge de rols de gènere, la resolució de conflictes i el procés de socialització a la infància, com una important eina de prevenció de la violència masclista. Per exemple, es va poder comprovar com en la majoria de contes els personatges femenins cuinen, netegen i ploren, mentre els masculins són forts, poderosos i lluiten, viatgen i treballen. La guia forma part del paquet educatiu que s'ofereix a les escoles.



Imatge de la guia utilitzada durant el curs

## Ajuda econòmica per millorar els polígons

El Consell ha demanat, a través dels fons FEDER, mig milió d'euros per millorar cinc polígons d'activitat econòmica del Bages ubicats als municipis d'Artés, Moià, Sant Fruitós, Sant Joan de Vilatorrada i Sant Salvador de Guardiola. Les propostes que es plantegen pretenen contribuir a la revalorització del sòl industrial i aconseguir mantenir la presència d'empreses i augmentar-la de cara als propers anys.

## Actuacions a 42 casals de gent gran



El projecte 'Gent Gran Activa del Bages' ha funcionat a ple rendiment els darrers mesos. La iniciativa, que recull i ordena l'oferta d'oci i d'atenció per a les persones grans de la comarca, s'ha presentat a 42 casals de gent gran del Bages. Aquest mes de setembre es presentarà el primer informe de l'activitat.



### Antoni Julián, portaveu PSC



El Pacte de Govern al Consell Comarcal (PSC, ERC i ICV) implicava un canvi a la presidència a mig mandat. Així, Cristòfol Gimeno (PSC), després d'exercir aquest càrrec amb dedicació, empena i àmplia visió comarcal, ha passat el relleu a Josep Candàliga (ERC), en qui hem dipositat nova con-

fiança. El PSC compleix els seus pactes de govern, i ara assumeix la vicepresidència, de manera que la continuïtat política en el govern està garantida. El balanç dels dos darrers anys és positiu pel gran treball realitzat en la planificació del territori i les seves infraestructures, en la millora notable

dels serveis de transport públic de viatgers, en la implantació de la Llei de la Dependència, en el Pla de Protecció Civil, etc. Queda molta feina per fer i els temps són difícils. L'atur de la comarca necessita una renovació dels models industrials i de serveis. És un objectiu pel qual continuarem treballant des de cada àrea i des de la responsabilitat d'equip que mantenim.

### Josep Oliva, portaveu CiU



Estiu: època de vacances. Època de reflexió, de repòs, però també oportunitat per conèixer noves maneres de veure i entendre el món. Mil i un motius per revisar el camí fet i preparar-se per al nou camí que apareix davant nostre. Per entendre què s'ha fet i com s'ha fet. Què s'hauria pogut fer i el perquè no s'ha assolit l'objectiu.

Estiu: època per marcar-se nous reptes, nous objectius o agafar forces per intentar assolir els no obtinguts fins ara.

Estiu: època per aprofitar per fer canvis. Nous rols a les nostres vides o a les nostres organitzacions per fer-les més fortes, més capaces.

Que quan l'estiu arribi a la seva fi, i la tardor truqui a la porta, ens trobi a tots a punt, a la línia de sortida. Amb ganes i capacitats per assolir els reptes que tenim per davant.

### Ferran Aguilera, portaveu ERC



ERC assumeix després de dos anys de bon treball amb els grups del PSC i d'ICV, la responsabilitat de treballar per la millora de la qualitat de vida dels municipis, i el seu compromís principal és el del diàleg amb la societat bagenca. Som conscients que el Bages ha de tenir un paper de lideratge en el marc de la nova organització territorial.

Vivim, amb més intensitat que d'altres territoris, els efectes d'una crisi econòmica crua. L'atur és present a moltes famílies i sabem que, més que mai, hem de ser al costat de les persones. El conjunt de la societat, i els responsables de les institucions en especial, hem de ser sensibles a la nova realitat. També hem de saber formar-nos i estar preparats davant d'un futur econòmic incert, que remunerarà, però, amb nous eixos productius. La comarca al llarg de la història ha sabut adaptar-se als canvis i, ara, no serà una excepció.

### Xavier Rubio, portaveu ICV



El Consell, com els governs locals dels municipis del Bages està afrontant la crisi. El nou finançament de la Generalitat ha de servir per tenir més instruments i donar millor resposta a la situació de crisi. El Bages ha de ser un dels territoris que rebí més finançament de la Generalitat per superar la crisi i redefinir el seu model productiu i econòmic i veure, concretada amb fets, la millora d'infraestructures ferroviàries tan eternament pendent. Cal fer possibles els inajornables canvis estructurals que els territoris de la Catalunya central necessitem; per garantir el progrés econòmic, la cohesió social, l'equilibri territorial i la modernització ambiental, científica i tecnològica. Des del Consell, s'ha fet la feina de diagnòstic i de definició de les línies d'actuació, i és el moment que de forma conjunta les portem a la pràctica, per respondre positivament a la crisi. Aquest és el repte que cal aconseguir abans de final d'any.

### Xavier Javaloyes, portaveu PP



La preocupació dels ciutadans és troba en poder tenir un futur garantit i estable. El futur garantit no és un element gratuït, és expressió que vol anar a cercar voluntats de tranquil·litat i de capacitats de gestió; dels Governos locals o no, de les empreses i del món social i econòmic en

general, i que dóna peu a poder planificar un futur. L'estabilitat s'aconsegueix assolida la fita primera. Laboral primer i emocional després, permet tenir un rumb adequat i volgut per cadascun. Es per això que un canvi de Govern al Consell que es declara continuista és decebedor i

ens posa a molts en un estat de neguit absolut. Al Bages som pioners en aconseguir créixer amb més atur el darrer any i en el tancament d'empreses i, tot i així, l'únic objectiu dels Governos és cercar ajuts de misèria en lloc de polítiques que activin l'economia i la creació de llocs de feina n'hi ha prou de discursos i paraules i que definitivament cerquin solucions.



**ATM** Àrea de Barcelona  
Autoritat del Transport  
Metropolità

  
Generalitat de Catalunya  
Departament de Política Territorial  
i Obres Públiques

  
Consell Comarcal del Bages

  
Ajuntament de Manresa

## Millora els teus desplaçaments.

Ara, amb les targetes de tarifa integrada, els teus desplaçaments en transport públic seran més fàcils i tindràs més llibertat. **Amb una única targeta podràs utilitzar l'autobús, el tren, el metro o el tramvia i a més estalviaràs diners.**

Pots escollir la targeta del Sistema Tarifari Integrat que més et convingui segons el recorregut que facis i el nombre de viatges que realitzis.

**Informació**  
Telèfon 012  
Generalitat de Catalunya  
0,33€ establiment de trucada + 0'09€/minut  
**93 362 00 20**  
Telèfon informació ATM  
[www.atm.cat](http://www.atm.cat)  
[www.atmcomarquescentrals.cat](http://www.atmcomarquescentrals.cat)

