



**comissió obrera  
nacional de Catalunya**

**PROPOSTA DE CCOO DE  
CATALUNYA DE  
CONTRACTE DUAL  
D'OCUPACIÓ I  
QUALIFICACIÓ  
PROFESSIONAL  
PER A PERSONES JOVES**

**agost 2011**

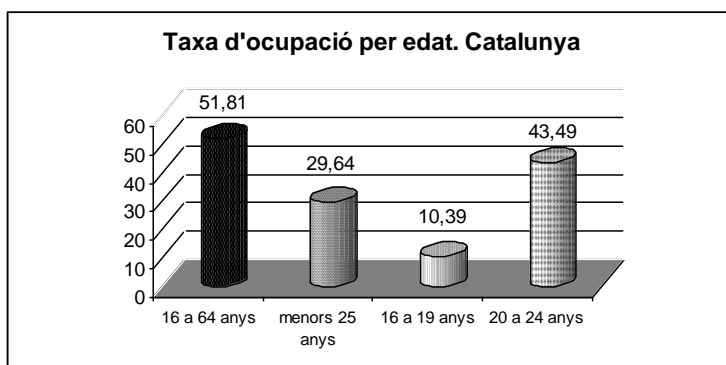
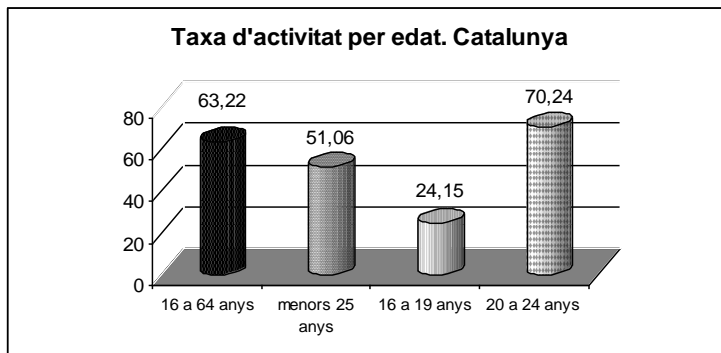
1. Anàlisi de la participació de les persones joves al mercat de treball
2. Qualificació professional de les persones joves
3. Com fomentar l'ocupació de les persones joves
4. Proposta de CCOO de contracte dual d'ocupació i qualificació professional per a persones joves

## 1. Anàlisi de la participació de les persones joves al mercat de treball

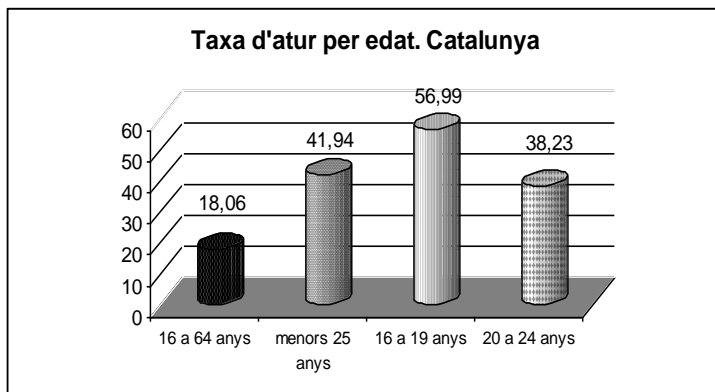
A continuació, s'analitzen dades relatives a la participació de joves, entre 16 i 29 anys al mercat de treball. Les dades utilitzades són les corresponents a l'Enquesta de Població Activa del segon trimestre de 2011. Excepte allò referit expressament a Catalunya, la resta de dades són a nivell estatal. L'anàlisi de l'EPA a nivell autonòmic classifica la població per edats de forma diferent a l'anàlisi estatal. Així, la població jove per Comunitats Autònomes s'agrupa de 16 a 19 anys i de 20 a 24 anys, descartem a persones majors de 25 anys perquè s'agrupen de 25 a 54 anys.

### Catalunya

El 25,6% de la població de Catalunya té menys de 25 anys.



Font: elaboració pròpia amb dades EPA2T 2011. INE.



Font: elaboració pròpia amb dades EPA2T 2011. INE.

## Espanya

### Activitat:

Els joves presenten taxes d'activitat molt superiors a la general, és a dir, a les de la població en edat de treballar (de 16 a 64 anys). La taxa d'activitat de les persones joves entre 25 i 29 anys és més de 16 punts superior a la de la població en general (86,73% respecte 60,12%) per la seva banda, les més joves, entre 16 i 19 anys presenten taxes molt inferiors, que no arriben ni al 20%.

Destaca el fet de que, en totes les franges d'edat, incloses les més inicials, l'activitat de les dones és menor a la dels homes.

### Inactivitat:

La inactivitat entre les persones més joves (de 16 a 19 anys) s'equipara a la de les persones entre 60 i 62 anys; la de les que tenen entre 20 i 24 anys a la de qui té entre 55 i 59 anys; mentre que la de les persones joves entre 25 i 29 està entre les més baixes del mercat de treball.

El principal motiu per a ser inactiu és, entre les persones joves, estar cursant estudis o rebent formació. El 96% de les inactives per formació són menors de 29 anys. La segona causa, a una gran distància, és creure que no es trobaran feina. 54.200 persones joves a Espanya es consideren desanimades, i aquesta és la causa de la seva inactivitat. La majoria tenen entre 20 i 24 anys. La tercera causa és la incapacitat.

### Ocupació:

El percentatge de persones ocupades de 16 a 19 anys és del 0,7%, arribant al 4,9% en el cas de persones joves entre 20 i 24 anys i a l'11% entre qui té de 25 a 29 anys. Destaca el fet, a diferència de la taxa d'activitat, de que la taxa d'ocupació de les dones joves és superior a la dels homes de la mateixa edat.

Per tipus de jornada, fins el tram de 25 a 29 anys no s'acosta el percentatge de persones ocupades a temps parcial entre persones joves i població en general. Així, entre 16 i 19 anys, l'ocupació a temps complet és del 42,3%, essent del 86% en la població en general. En canvi, es dispara la proporció de temps parcials de les més joves (57,7% respecte el 14% general) i també és elevat entre les de 20 i 24 anys (31,5%).

Per situació professional, les persones joves s'ocupen majoritàriament com a assalariades, sobretot al sector privat.

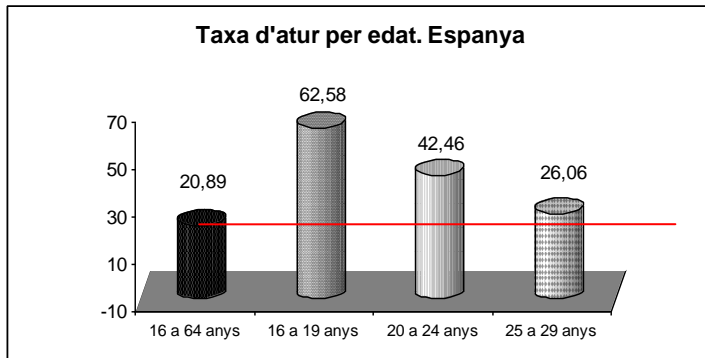
Per ocupacions, entre 16 i 19 anys, la seva participació al mercat de treball és tan baixa que casi és anecdòtica, destacant, com succeeix pel següent tram d'edat, el sector serveis de restauració, personals, de protecció i venedors/es. Entre 25 i 29 també s'ocupen majoritàriament en aquest tipus de feines i també com a tècnics/ques i professionals científics i intel·lectuals, treball qualificat a indústria manufacturera i construcció i ocupacions elementals.

Per branques d'activitat, les persones de 16 a 29 anys s'ocupen, sobretot, al comerç i reparació de vehicles seguit de l'hoteleria. Les més grans, també participen a la indústria manufacturera.

Tant en ocupacions com en branques d'activitat es repeteix el patró per a dones i homes.

La subocupació, és a dir, ocupar llocs de treball d'inferior requeriment de qualificació que l'acreditada, es produeix especialment entre qui té educació secundària i Formació Professional de primera i segona etapa i en educació superior, i afecta majoritàriament i a major distància a persones entre 25 i 29 anys, ja que tenen una major probabilitat d'haver finalitzat estudis.

Atur:



Font: elaboració pròpia amb dades EPA2T 2011. INE.

La taxa d'atur entre les persones de 16 a 19 anys triplica la taxa de la població en general, la duplica entre els 20 i 24 anys i és superior per a les de menys de 30 anys. Així doncs, l'afectació de l'atur és molt major per a les persones joves que per a la resta de la població en edat de treballar.

A diferència de la tendència general, la taxa d'atur femenina de la població jove és inferior a la masculina.

Degut a l'ampli col·lectiu de població jove aturada, tenen presència a totes les classificacions de persones aturades segons el temps que fa que busquen feina. Es concentren especialment entre qui fa menys d'un mes que busca una ocupació, degut a aquelles que cerquen el seu primer treball. I també són moltes qui fa més de 2 anys que busquen feina. Aquest fet és especialment preocupant donat que moltes persones joves que es troben en aquesta situació encara no han tingut el seu primer lloc de treball i, en general, corren el risc de quedar fora del mercat de treball de forma permanent i que es converteixin en víctimes d'un atur de caràcter estructural per la cronificació en la situació d'atur.

El 67% de les persones aturades que busquen la seva primera feina tenen entre 16 i 19 anys.

## 2. Qualificació professional de les persones joves

El nivell de qualificació professional acreditat entre les persones joves ens fa veure que la realitat és diversa, per una banda, moltes tenen nivells formatius elevats (estudis superiors) i al mateix temps n'hi ha amb importants dèficits formatius.

	Total	16 a 19 años	20 a 24 años	25 a 29 años
Total	38481,2	1769,1	2497,9	3131,6
Z Analfabetos	842,9	5,3	7,7	24,5
B Educación primaria	10559,8	400	266,5	260,8
C Formación e inserción laboral que no precisa título de primera etapa de secundar	17,4	0,9	2,4	1,8
D Primera etapa de educación secundaria	9611,5	939,6	673,4	881,8
E Garantía social/Iniciación profesional	13,4	4,9	5	2
E Formación e inserción laboral que precisa título de primera etapa de secundaria	69,4	1,8	8,2	7,1
F Segunda etapa de educación secundaria	7799,8	408,9	1016,2	803,7
G Formación e inserción laboral que precisa título de segunda etapa de secundaria	8,6		1,3	1,4
H Enseñanzas técnico-profesionales de grado superior	2783,6	7	186,9	345
I Títulos propios (no homologados) de Universidades y formación e inserción laboral de formación profesional superior	31,8		2	5,7
J Enseñanza universitaria de primer y segundo ciclo	6228,6	0,5	322	748,2
K Estudios oficiales de especialización profesional	323,1		5,8	46,3
L Enseñanza universitaria de tercer ciclo (Doctorado)	191,2		0,3	3,2

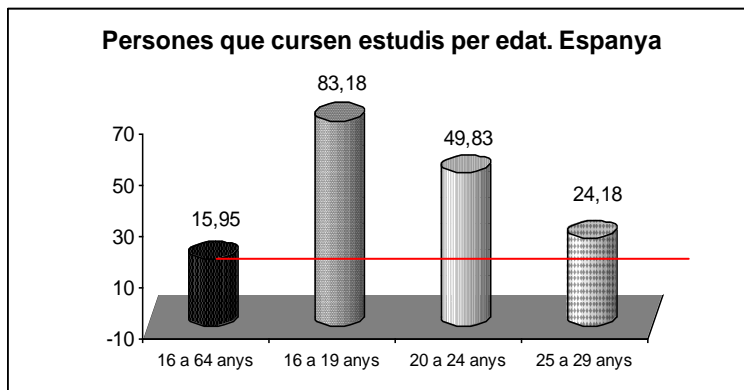
Font: dades de la EPA2T 2011. INE.

3.473.900 persones joves espanyoles menors de 30 anys cursa algun tipus d'estudi reglat o no, el que representa el 46% de la població total en edat de treballar que estudia.

Del total de persones entre 16 i 64 anys que estan estudiant, el 78,19% té menys de 25 anys.

Qui més continua estudiant, és qui té educació secundària i Formació Professional, però, sobretot, les persones de 16 i 19 anys, que acrediten educació primària, ja que l'edat dificulta tenir una titulació de major nivell.

Amb aquestes dades, de nou, podem trencar el mite de que les persones joves ni estudien ni treballen. És cert que no treballen, però degut a la realitat del nostre mercat de treball, però si que, de forma majoritària, estudien.



Font: elaboració pròpia amb dades EPA2T 2011. INE.

I del total de persones aturades que es formen, el 54,26% són joves menors de 30 anys.

Les persones joves que no estudien, no ho fan perquè ja han assolit un nivell d'educació secundària i Formació Professional de primer o segon cicle o primària, sobretot, si tenen entre 20 i 29 anys i les persones titulades universitàries de més de 25 anys.

La manca de formació entre les persones joves pot deure's a una multitud de causes. Caldria que fugíssim de l'argument reduccionista de que es deu a l'abandonament voluntari i/o prematur del sistema educatiu o al fracàs escolar. També s'hauria d'evitar parlar de donar "segones oportunitats" quan es debat sobre mesures específiques per a persones joves amb manca de qualificació.

És cert que algunes persones joves no han assolit nivells d'educació secundària o formació professional per una decisió personal influïda per la perspectiva de trobar llocs de treball sense requeriments de qualificació, concentrats sobretot en el sector de la construcció i algunes indústries i en els serveis. Però no pot deixar-se de banda que moltes d'elles no han tingut oportunitats de continuar estudiant i, per motius familiars o personals, s'han vist forçades a incorporar-se al mercat de treball a una edat prematura.

La qualificació té un efecte positiu sobre l'ocupació: a major nivell formatiu acreditat, major taxa d'ocupació. Així, les persones més joves presenten les majors taxes d'ocupació si acrediten la primera etapa de formació secundària amb titulació GES i la resta de menors de 30 anys si acrediten també aquest nivell educatiu o formació secundària post-obligatòria.

I, tot i que té una relació inversa amb l'atur, entre les persones joves, aquesta relació és menor que entre la població en general. Aquest fet s'evidencia, sobretot, pel nombre de persones joves amb titulació superior o secundària que no tenen feina. Les titulades de primària i secundària més joves pateixen més del triple de taxa d'atur que



la població en general, casi el doble que té entre 20 i 24 i una taxa superior les menors de 30 anys. El cas de l'educació superior, amb una taxa d'atur general del 12,05%, s'enfila fins el 32,72% per les que tenen entre 20 i 24 anys i el 19,27% per a les majors de 25 anys. I el cas més flagrant és el de les que ha realitzat doctorats. La població general doctorada pateix una taxa de desocupació inferior al 4% que arriba al 46,32% entre 20 i 24 anys i al 32,48% entre 25 i 29 anys.

Així mateix, any rere any es comprova com el nostre mercat de treball pateix el fenomen de la sobrequalificació, persones amb una formació superior a la requerida pel lloc de treball que ocupen, i de la subocupació. Ambdós fenòmens afecten especialment la població jove.

### 3. Com fomentar l'ocupació dels joves

És evident que és necessari implementar mesures que creïn ocupació entre la població jove, i que, al mateix temps corregeixin els dèficits formatius que presenten. Al mateix temps, s'ha d'actuar sobre l'accés o el manteniment al mercat de treball d'aquestes persones, el problema de les quals no és la manca de qualificació professional.

És necessari adaptar l'actual sistema de formació professional per a l'ocupació i fer encaixar aquest sistema d'ocupació i qualificació per a persones joves al sistema integral de Formació Professional. En aquest sentit cal conformar la Formació prioritària per a persones desocupades perquè s'adapti als perfils de les persones joves a l'atur, així com als requeriments del mercat de treball, a més de ser certificable perquè pugui ser capitalitzable com a qualificació professional.

Tant el Govern central com la Generalitat de Catalunya han llençat missatges sobre la necessitat d'implementar un model de contracte basat en el model d'alternança o dual alemany, però sense concretar el seu contingut ni terminis d'aplicació.

## 4. Proposta de CCOO de contracte dual d'ocupació i qualificació professional per a joves

La proposta que presentem consisteix en un contracte de treball que relaciona l'ocupació amb la formació, garantint la interrelació entre teoria i pràctica, per al desenvolupament de les qualificacions mitjançant la formació i l'ocupació.

Pretenem donar resposta a dues problemàtiques: per una banda, les característiques i necessitats de les empreses i les persones joves; però al mateix temps, possibilitar la qualificació de la població jove en noves competències relacionades amb la modernització dels sectors existents i amb activitats emergents, afavorint així el canvi de model productiu al nostre país.

### **destinatari**

- persones joves entre 16 i 25 anys, es reduirà fins als 21 anys quan hagi remès la crisi.
- aquesta edat s'haurà d'augmentar en el cas de persones joves amb discapacitat.
- tant persones joves inserides al circuit de la formació professional (que estiguin cursant FP o amb titulació en FP) com aquelles amb nivells baixos o sense cap tipus de qualificació professional, així com les que estiguin en processos de formació universitària o que hagin finalitzat aquesta formació.
- persones joves que provenguin de formació professional per a l'ocupació vinculada al Catàleg Nacional de les Qualificacions.
- els serveis públics d'ocupació han de responsabilitzar-se, mitjançant els seus serveis d'informació i orientació, de dirigir les persones joves cap a aquest sistema.

### **formació**

#### teòrica

- s'haurà d'impartir a centres educatius, centres de FP o centres de formació integrada (Xarxa FP.Cat), homologats i acreditats per a impartir Certificats de Professionalitat o que imparteixin Cicles Formatius de Grau Mig o Superior.

- la formació haurà de tenir una certificació oficial vinculada al Catàleg Nacional de Qualificacions Professionals que garanteixi el reconeixement, tot i que sigui parcial.
- podran ser Mòduls Formatius que pertanyin a Títols de Formació Professional o a Certificats de Professionalitat, reconeguts tant pel Sistema Nacional de Qualificacions com pel Sistema Educatiu.
- la formació teòrica correspondrà a 1/3 de la formació total.

### pràctica

- la part pràctica de la formació a l'empresa serà de 2/3 del procés formatiu.
- serà impartida per les empreses.
- les empreses hauran de comptar amb tutors/es qualificats/des que relacionin la formació pràctica a l'empresa amb la formació teòrica.
- les microempreses podran mancomunar la formació pràctica entre diverses empreses, agrupant-les sectorialment i territorialment.

Tant la formació pràctica com la teòrica formaran part d'un itinerari per a la qualificació, per a que tinguin un valor en els processos d'acreditació de l'experiència laboral o per a presentar-se a proves lliures per a l'obtenció de títols oficials. Per això, caldrà garantir l'autorització administrativa de la pràctica a l'empresa.

- la coordinació escola i empresa ha de permetre que les accions formatives s'adaptin més als llocs de treball i permetin, així, que la persona jove pugui romandre al lloc de treball.

### **durada**

La durada dels processos formatius serà de dos o tres anys, en funció de la durada del procés formatiu.

## **compromís de contractació**

Perquè aquesta mesura suposi creació i consolidació de llocs de treball per a persones joves, cal establir compromisos de contractació a les mateixes empreses, de forma similar als de programes existents de formació i treball com el Forma't i Contracta<sup>1</sup>

Es proposa establir uns mínims de caràcter vinculant per a les empreses, incloent les Administracions Públiques: contractació, d' almenys, un 2% sobre el total de la plantilla sota aquesta modalitat sense que, en cap cas, suposi substitució ni reducció de llocs de treball.

En cas d'empreses de nova creació, el 2% s'haurà de garantir des del moment de la consolidació de l'activitat.

## **contracte**

- haurà de contenir de forma obligatòria:
  - tipus i finalitat de la formació.
  - continguts de la formació i temps (l'inici seria bo que coincidís, preferentment, amb l'inici del curs escolar).
  - regulació temps de formació a l'empresa i els centres educatius o formatius.
  - període de prova.
  - retribució econòmica no inferior al Salari Mínim Interprofessional en proporció a la jornada realitzada.
  - durada de les vacances.
  - requisits per a la finalització d'aquesta contractació.

---

<sup>1</sup> Programa del SOC, actualment en vigor que subvenciona accions formatives adreçades a la capacitat professional prioritàriament dels/de les treballadors/ores desocupats/des per al desenvolupament d'una ocupació concreta. Estan adreçades a l'obtenció de certificats de professionalitat.

Almenys el 60% de l'alumnat participant ha de ser contractat per ocupar el lloc de treball corresponent a la formació que s'imparteixi. El compromís de contractació és exigència prèvia a la concessió de la subvenció.

Les empreses han de disposar del mitjans per a realitzar les accions formatives d'acord amb els requisits exigits.

- exclusió expressa de realització d'hores extres, treball a torns i treball nocturn i d'activitats no relacionades amb la formació.
- Es crearà un registre estatal de contractes

## **altres drets**

- l'alumnat rebrà un curs de Prevenció de Riscos Laborals.
- es donarà d'alta a la Seguretat Social des de l'inici del procés de formació. Suposarà més esforç contributiu però, sobretot, una major protecció i la millora per a l'accés en el futur a prestacions de jubilació
- protecció social en matèria d'atur i FOGASA.
- la representació legal dels treballadors ha de ser informada prèviament a la contractació i realitzarà un seguiment del desenvolupament del procés i compliment de les normes i participarà en el disseny del procés de formació que es realitzi a l'empresa.

## **normativa**

Per a la posada en marxa del programa caldrà un acord entre empreses i sindicats, per a la part corresponent a la implementació al si de les empreses i un acord de la Mesa de la funció pública, pel que fa a la part de formació a càrrec de centres educatius o formatius.

Es desenvoluparà la normativa necessària per a regular el funcionament del programa dual de formació i ocupació que inclourà un catàleg d'activitats que es podran desenvolupar, de forma coordinada entre els/les responsables polítics/ques dels àmbits laborals i educatius.

## **finançament**

El cost del programa dual recaurà en les empreses en quan a la retribució salarial a l'alumnat.

Les Administracions Públiques assumiran els costos corresponents a Seguretat Social i de funcionament del sistema.

## **contractació de persones joves estudiants universitàries o amb titulació superior**

Es potenciarà l'ús del contracte en pràctiques i es regularan les beques com a mesures d'inserció laboral relacionada amb la seva formació universitària.