



# TALENT, AULES, CADIRES I TAULES

Ja fa gairebé un mes que es va acabar el curs escolar 2010/11 i els passadissos i les aules de l'ESDi es troben sotmesos en una solitud límit trista, sembla com si les taules i les cadires de l'escola trobessin a faltar als que són els protagonistes de les seves inanimades vides durant la resta de l'any.

Ja fa gairebé un mes que vam assistir a la manifestació del talent d'una mostra (25) dels nostres graduats superiors en disseny de moda en el que és un dels clàssics de l'Escola: l'ESDi Degree Show, demostrant una vegada més que el talent made in ESDi brilla en un món en el que el disseny ha deixat de ser un valor afegit i s'ha convertint en un valor intrínsec.

Ja fa gairebé un mes que vam començar a pensar en la temàtica que havia de tenir aquest número 31 i, qual taula o cadira de les aules de l'Escola, ens vam adonar de quina és la nostra raó de ser. Raó per la qual l'ESDi ha lluitat defensant al màxim la qualitat dels estudis de disseny fins el seu reconeixement oficial i per la que el proper any acollirà la seva primera promoció de Grau Oficial en Disseny.

Aquest és un reconeixement a l'esforç que dediquen cada dia els nostres estudiants per convertir-se pas a pas en els dissenyadors que esdevindran en un futur però també és el compromís per part de l'ESDi de recolzar-los en tant en el seu aprenentatge com en la seva immersió en el món laboral.

En aquestes pàgines hem volgut retre homenatge a tots aquells que creieu en l'ESDi de la mateixa manera que l'ESDi creu en vosaltres. Volem fer-vos coneixedors de l'orgull que és per tots nosaltres poder acompanyar-vos diàriament intentant donar-vos una sòlida formació acadèmica i uns valors de disseny sostenibles, plurals i integradors.

Gràcies per la seva col·laboració, ganes, esforç i il·lusió als protagonistes d'aquestes pàgines: *Marc Álvarez, Adrià Lapiedra, Caitlin O'rorke, Iván Pérez i Gerard Rubio.*

**Miriam Millán**

*Direcció de Comunicació i Relacions Internacionals  
ESDi Escola Superior de Disseny*

# ÍNDEX

- 4 UN ANY PLE DE DISSENY**  
Notícies destacades de l'ESDi 2011
- 6 GERARD RUBIO**  
BlablabLAB, innovació sense límits a les aules de l'ESDi
- 8 CAITLIN O'RORKE**  
ESDi TV ha estat per nosaltres com crear la nostra pròpia empresa
- 10 IVÁN PÉREZ**  
Dissenyar l'estand de l'ESDi al Saló de l'Ensenyament ha estat un autèntic exemple de gestió del disseny
- 12 WE MANIFEST!**  
El talent es Moda!
- 14 ADRIÀ LAPIEDRA**  
L'estiu en un núvol
- 16 MARC ÁLVAREZ**  
La Calle También Enseña:  
El projecte Firing ideas
- 18 MANIFEST "S"**  
Antoni Mañach i els alumnes de segon curs de totes les especialitats han redactat aquest manifest
- 19 RECOMANACIONS DE LA BIBLIOTECA**
- 20 ARTICLE DE LA BAUHAUS A L'ESDI**  
Escrit per les alumnes Mariona Gil i Núria Altimís de 2º curs



## UN ANY PLE DE DISSENY







de gènere  
positiva Igualtat  
pectiva de gènere  
versalitat Estadístic

El departament de Teoria de l'ESDi reb una beca de l'Institut Català de la Dona



Cotec -  
Fundación para la innov

Juan Alberto Favaro professor d'ergonomia de l'ESDi col·labora amb COTEC pel desenvolupament de tecnologies auditives



Daniel Yacubovich professor de l'ESDi, exposa a l'Estruch de Sabadell l'obra "Mantells a l'oli"



NEIX LA COL·LECCIÓ EDITORIAL  
DESIGN, KNOWLEDGE & FUTURE

Es publica el 1r número de la col·lecció Design, Knowledge & Future.



dirac  
Centre de Diàlisi  
Clínic / Barcelon

Gemma Bermudo, 1r premi del concurs de la Fundació Clínic pel logotip del nou centre de diàlisi de Barcelona



CIBELES  
MADRID  
FASHION WEEK

Els ex-alumnes de l'ESDi Catalina Serra, Jordi Espino i Elisabeth Vallecillo presents a la Cibeles Madrid Fashion Week



L'ESDi reitera el seu compromís mediambiental mitjançant la signatura d'un conveni de col·laboració entre el Club EMAS i la FUNDIT

## BLABLALAB, INNOVACIÓ SENSE LÍMITS A LES AULES DE L'ESDI

*Gerard Rubio, alumne de l'ESDi de 2n curs, del Grau en Disseny en l'itinerari d'Audiovisuals, és un dels membres del Col·lectiu blablabLAB (blablablab.org), un equip de tres persones que en els darrers temps ha desenvolupat projectes innovadors i vertaderes oportunitats de negoci des de l'àmbit del disseny. Ho han fet seguint una tendència, arrelada als EUA, anomenada DIY (Do it yourself). Han desenvolupat i originat noves aplicacions de softwares (programaris) lliures de llicències i servits a la comunitat creadora per generar nou coneixement.*

*Han tingut èxit. A Barcelona han rebut especialment el suport de l'Arts Santa Mònica. Han viatjat als EUA, convidats a presentar els seus projectes en fires nord-americanes relacionades amb l'innovació i startups. A San Francisco, a la Maker Faire (makerfaire.com). A Nova York, a la fira TechCrunch Disrupt (disrupt.techcrunch.com), on es presenten anualment els millors startups.*

*Us presentem Be your own souvenir i Haberlandt, dues iniciatives recents dels blablabLAB que són realment sorprenents.*



Fotos: Miriam Millán

### Be your own souvenir.

#### **Projecte de Gerard Rubio i el col·lectiu blablabLAB**

Be your own souvenir és un Projecte artístic del col·lectiu blablabLAB. L'integren 2 persones, el Raul Nieves i el Gerard Rubio que és estudiant de l'ESDi, de 2n curs, del Grau en Disseny en l'itinerari d'Audiovisuals. Per aquest projecte en concret van comtar amb la col·laboració d'en Jordi Bari. Sempre han dit que no són un col·lectiu tancat i que els agrada estar en contacte amb persones que no provenen de disciplines vinculades a la seva àrea d'activitat i a les seves inquietuds.

Be your own souvenir és una iniciativa adreçada als passejants de la Rambla i als turistes. El projecte s'inspira en els figu-

rants que se situen a la Rambla disfressats. Es proposa als transeünts que pugin en una tarima i es deixin fer una fotografia per obtenir posteriorment una figura que és una reproducció a petita escala d'ells mateixos.

#### **Com ho fan?**

Amb la combinació de dos elements. D'una banda, 3 càmeres de tecnologia Kinect situades a l'entorn de la persona situada al damunt de la tarima l'escanegen, i la imatge la traspassen una impressora de 3D que automàticament comença a produir la figura de la persona.

En poca estona (15 minuts aprox.) la figura queda feta i la persona se'n va sorpresa amb l'anècdota i l'experiència viscuda. Tot el software utilitzat en aquesta instal·lació és gratuït i obert. El projecte s'ha desenvolupat utilitzant openFrameworks i openKinect.



Be your own souvenir es va instal·lar a la Rambla de St. Mònica el darrer mes de gener i va tenir un èxit rotund. Desenes de persones s'hi van apropar encuriosides i algunes d'elles van marxar contentes amb el seu propi souvenir de la ciutat. La idea artística és un intercanvi de rols. El turista deixa de ser un subjecte passiu que abona un diners per adquirir un record per convertir-se en el productor i el consumidor d'un obsequi, tot produït en una posada en escena que el converteix per uns

moments en protagonista de la Rambla i del seu objecte.

Be your own souvenir es va presentar a la darrera edició del concurs "Mònica al carrer 4/4" del Centre d'Art Santa Mònica i va esdevenir el projecte guanyador, amb el qual el col·lectiu blablabLAB va obtenir ajuda econòmica per finançar la instal·lació. La iniciativa ha rebut el suport i reconeixement de l'Arts Santa Mònica, Transports Metropolitans de Barcelona (TMB) i l'Agència Catalana de la Joventut.



## Haberlandt, la màquina expenedora de cultius comestibles.

**És un projecte científic i artístic desenvolupat per en Gerard Rubio, alumne de l'ESDi, i el seus socis del col·lectiu blablabLAB**

Vivim en un món el futur del qual és incert, l'aliment pot no estar garantit, encara més que en l'actualitat. Cada cop més la població és urbana i menys rural, i les dinàmiques de la logística són complexes i poden requerir solucions imaginatives i, sobretot, sostenibles.

En aquest context el col·lectiu blablabLAB ens torna a sorprendre. Presenta una màquina de vending pròpia de la ciència ficció o sorgida del "Món d'en Beakman" (aquell programa a Televisió de Catalunya que explicava de forma divertida i amena el món de la ciència). Molts tubs connectats entre ells, petites cubetes i una cubeta central il·luminada de color verd on hi ha un "líquid" a dins.

### Què és Haberlandt?

És una màquina expenedora de cultius comestibles. Alhora bioreactor per al cultiu d'un súper aliment, la micro alga espirulina (*Arthrospira Platensis*), i cuina automatitzada d'avantguarda. Una matriu cyborg.

Haberlandt actua com una màquina de vending biotecnològica per mitjà del creixement i mante-

niment d'una alga en un totalment optimitzat i continu estat de producció.

Haberlandt ha estat dissenyat per sostenir qualsevol cultiu en suspensió tot i que actualment només consisteix en l'alga espirulina.

Les condicions biològiques es mantenen amb un sistema format per un processador. Que reb els inputs que li són enviats previamente mesurats; inversament, es produeix un output, un retorn, un feedback que estableix unes condicions constants i permet la supervivència i reproducció de l'alga. Això converteix aquest sistema en un organisme cibernètic.

Haberlandt produeix, emmagatzema i dispensa en un mateix lloc, reduint l'impacte ambiental i localitzant tota la logística relacionada en una venda tradicional in situ.

Esferificant la dosi s'evita l'ús del packaging, d'un envàs, ja que l'alga es lliura en un format en què l'envàs és el mateix producte per ser consumit.

L'alga proporciona al consumidor una elevada quantitat de proteïnes i vitamines (és altament nutritiva) i el sistema deixa una minúscula empremta ecològica. Així doncs, pot ser un plaent o desagradable ritual d'iniciació cap a un futur sostenible?





**“ESDI TV HA ESTAT PER NOSALTRES UN PROJECTE PERSONAL, QUE HEM FET NOSTRE I ENS HA ENRIQUIT. PER A NOSALTRES HA ESTAT COM CREAR LA NOSTRA PRÒPIA EMPRESA”**

*És l'opinió de la Caitlin O'Rorke i ho diu en representació d'ESDi TV, la televisió de l'ESDi formada dos estudiants de 3r curs de disseny audiovisual, l'Efren Parra i la Cait, i dos altres de 3r curs de disseny gràfic, l'Adrià Lapiedra i el Jordi Sugrañes. Amb ells ha col·laborat puntualment Manu Lope, alumne de 4t curs d'art electrònic i disseny digital. ESDi TV va iniciar les emissions l'1 de febrer de 2011. D'aleshores fins a l'estiu següent han elaborat una vintena de vídeos, i ho han fet cobrint actes públics: desfilades de moda, actes acadèmics (conferències a l'Escola d'Arts i Tècniques de la Moda, de l'ESDi) i esdeveniments diversos.*





### Com es va iniciar tot?

ESDi TV va començar amb bon peu. Un any abans de l'inici de les emissions vam elaborar un Lip Dup, que va ser una eina de venda potent per promocionar i donar a conèixer la iniciativa. Ens en van ensenyar un que s'havia elaborat al Quebec amb un èxit absolut "I gotta feeling", i ens van animar a fer-ne un de semblant. Va quedar bé, ja que ens van convidar als Matins de TV3 a presentar-lo com un dels primers Lip Dups a Catalunya, un experiment pioner, i una tendència audiovisual.

### Amb l'inici de les emissions en què va consistir la vostra feina?

Vam començar dissenyant la imatge corporativa d'ESDi TV, i vam fer el logotip que és la mosca que podeu observar a les pantalles. Vam voler que fos un logotip diferenciat de l'ESDi, el resultat ha estat prou bo. Un altre pas ha estat existir, és a dir, viure a Internet, i hem elaborat el web d'ESDi TV on es poden localitzar tots els vídeos.

### I els actes públics?

Un rodatge interessant van ser els esdeveniments de promoció del web Okupados.com, que és un web relacionat amb la promoció de joves artistes. Es van realitzar al City Hall i a la sala Drugstore de Barcelona i vam entrevistar la Cristina



Caitlin O'Rourke entrevistant a Cristina Pedroche a la presentació de www.okupados.com

Pedroche del programa, el "Se lo que hicisteis..." i al Juan Ramon Bonet, humorista del "Caiga quien caiga". No eren actes qualsevol, sinó molt professionals.

A banda, hem estat, entre d'altres, a les desfilada de roba interior "New Pleasure" organitzada per alumnes de l'ESDi al Centre Cultural la Farinera del Clot, a la desfilada Nou Agency, al Saló de l'Ensenyament entrevistant la consellera d'Ensenyament Irene Rigau.

Hem elaborat guions, planificat els enregistraments, post-produït àudio, vídeo i disseny. Ens hem hagut de preparar abans d'anar a gravar, hem manipulat la càmera i hem vetllat per al correcte desenvolupament de la gravació. Posteriorment, l'edició i l'àmbit tècnic...

### I com és ESDi TV per dins, com us organitzeu?

Tenim bons equips, una càmera (Canon 60D), micròfons, trípodes, auriculars. També un ordinador de qualitat, amb el software necessari per a la post-producció: la sèrie Adobe Design formada pel Premiere Pro, el Final Cut i l'After Effects. I, molt important, un espai propi: sala pròpia, dins del campus de l'ESDi a Sabadell, on podem treballar lliurement.



### Heu tingut molta llibertat, doncs. És la filosofia?

Sí, i tant. L'escola ens ha donat total llibertat a ESDi TV. Som un equip multidisciplinari, com les televisions tenen professionals amb perfils diversos. Ara a ESDi TV som estudiants provinents del disseny gràfic i de l'audiovisual; de cara a un futur pot ser interessant la incorporació de persones d'altres disciplines, per exemple, de l'itinerari de Moda per a la fabricació de vestuari, etc.

### I com veieu el futur?

A l'estiu me'n vaig a Los Angeles. Treballaré en un productora que elabora videoclips i anuncis comercials. ESDi TV em permetrà presentar un ampli port foli de vídeos. Essent només estudiant no hauria pogut presentar les mateixes credencials. ESDi TV m'ha beneficiat ja que he après molt i per a mi i per a tots ha representant un esforç gran i un aprenentatge, una història molt personal, de compromís. Penso que ens hem superat.

## DISSENYAR L'ESTAND DE L'ESDI AL SALÓ DE L'ENSENYAMENT HA ESTAT UNA AUTÈNTICA EXPERIÈNCIA DE GESTIÓ DEL DISSENY

*L'Iván Pérez és a un pas de graduar-se en disseny de producte a l'ESDi. Només li falta entregar el projecte de final de carrera. A l'edat de 34 anys es llicenciat en arquitectura superior per l'Escola Tècnica Superior d'Arquitectura del Vallès de la UPC. Fa 10 anys que treballa, ha signat 20 projectes d'arquitectura: habitatge per a particulars i promotores immobiliàries. Ha estat el responsable de dissenyar l'estand de l'ESDi a la darrera edició del Saló de l'Ensenyament, i ho ha fet amb molt bona nota, ateses les opinions consultades: un espai ample, funcional i lluminós.*



### Com va ser aix  del projecte?

B , em van proposar el projecte a finals de novembre, l'havia de finalitzar el mes de febrer, un mes abans del Sal . No tenia massa temps, dos mesos aproximadament. Per  no podia deixar escapar aquesta ocasi . Aix  que m'hi vaig posar. De fet, no tenia massa coneixement d'espais efimers, d'estands no n'havia fet mai cap. Entremig m'esperava el per ode d'ex mens i lliurament de projectes, el mes de gener. I a finals de febrer iniciava un stage d'Erasmus a Saint  tienne.

### Et va ser f cil definir l'estand?

Sobretot va ser una experi ncia de gesti  del disseny, molt m s aix  que no pas una feina de disseny d'interiors. Necessitava parlar amb persones de caire divers perquè m'ajudessin. Ho vaig fer amb l'Anna Alonso, la dissenyadora gr fica de l'ESDi i amb la professora Marina Cast n, volia parlar amb una persona experimentada en teixits. Tamb  vaig anar a trobar la Liz Ferr ndiz, responsable de la Unitat Departamental d'Audiovisuals, per informar-me sobre les pantalles, els projectors i q estions audiovisuals. Amb la Dolors Gir , amb la Mireia Nilo, amb l'Ignasi Gonz lez i sobretot amb la Marta Brunet, una antiga estudiant d'EsdI que t  empresa pr pia i s'ha especialitzat en fer stands. Tenia un pressupost limitat, calia triar b  els proveidors i coordinar-me amb Fira de Barcelona. Durant la setmana



de muntatge em vaig despla ar a Barcelona des de Saint  tienne per controlar la instal aci .

### Has treballat durant molts anys i a m s ets arquitecte, oi?

S , treballo des de fa 10 anys amb un company de la universitat amb qui ens vam associar i dissenyem i signem projectes. Es diu Guillaume,  s belga. Hem signat una vintena d'obres. Hem dirigit projectes constructius residencials per a particulars i per a promotores immobili ries.

### Com  s que despr s vas estudiar a l'ESDi?

Feia temps que treballava i volia obrir la mirada a nous horitzons. M'interessava tornar a connectar-me a la universitat, estar al dia una altra vegada. En comptes d'inscriure'm a un m ster d'arquitectura vaig optar per un cam  multidisciplinari, i aprendre el disseny industrial suposava aplicar els processos t pics de la ind stria al sector de la construcci . Un exemple, la pre-fabricaci . Suposa millores en termes de precisi  i consum. Tot i que hagi

estat associada  nicament a un preu menor que a la construcci  convencional presenta possibilitats de desenvolupament molt positives.

### Et va costar?

El 3r curs va ser dur. Combinar la feina amb 15 assignatures i sis hores de classe al dia em va for ar a posar-me les piles.

### Recentment has estat a l'estranger, oi?

S ,  ltimament a en Guillaume li han sorgit alguns projectes al sud de Fran a i jo considerava que havia de fer un pas endavant amb el franc s. Aix , que vaig escollir un

Erasmus a Saint- tienne. La M riam Mill n, responsable de comunicaci  i internacionalitzaci  de l'ESDi, em va animar. Tamb  he visitat els Estats Units. Hi vaig estudiar els darrers sis mesos de la carrera d'arquitectura. Va ser a la Universitat de Texas d'Arlington. Em vaig interessar per la biblioteca d'aquella universitat, de 40.000 m2, i se'm va acudir la idea d'elaborar el projecte de final de carrera sobre l'ampliaci  de la biblioteca.

### A tu et motiva el que fas...

Intento deixar escapar pocs trens. Aprofitant que estudiava arquitectura vaig construir la resid ncia dels meus pares, a Sabadell. M'hi vaig dedicar en cos i  nima. Mentre estudiava a la UPC em vaig animar a donar cursos a la facultat d'un software anomenat ArchiCAD, semblant a l'AutoCAD. Tot i aix , no considero que hagi fet mai res d'especial a la meva vida, nom s treballar i estar sempre atent a les oportunitats.  s una actitud.



Estand de l'ESDi al Sal  de l'Ensenyament 2011



# WE MANIFEST!

25 graduats superiors en Disseny de Moda per l'ESDi ens mostren els seus projectes finals de carrera sobre la passarel·la. El talent està de moda!

Fotos: Javi Fernández



**Packaging emotion**  
Beatriz Recoder



**Expressionismus**  
Saioa Machain



**Temps de revolució**  
Montserrat Puig



**Cucú lebú**  
Arantxa Escartín



**Fragilidad aparente**  
Gemma Pitarch



**Retro future**  
Aura Mallorquí



**Hamahiru**  
Irati Auzmendi



**Km.0**  
Sílvia Ballester



**Turaz**  
Salma Khreis



**Vicens Vellsolà Aymerich**  
Berta Roig





**Coupage**  
Davit Malakyan



**Hip Jondo**  
M<sup>a</sup> Carmen García



**La bicicle**  
Magdalena Seguido



**Heroines atrapades**  
Aina Amigó



**Identidad perdida**  
Anna Riba



**Gigantinos y molinantes**  
Carla Guillem



**Le sacre du printemps**  
Sandra du printemps



**Camino de sensaciones**  
Adriana de Lorenzo



**Shakti**  
Carla Guillem



**La Medusa mitológica**  
Cristina Tresserras



**Tattooed lady or just lady?**  
Maria Anglès



**Tems de verema**  
Alba Mestres



**Trashumancia**  
Carla Armero



**Equilibrium in cos**  
Núria Pedret



**Pescador pesca dolor**  
Clara Navarro

## ADRIÀ LAPIEDRA, L'ESTIU EN UN NÚVOL

*Adrià Lapiedra és alumne de 3r curs del Grau en Disseny en l'itinerari Gràfic. Enguany ha guanyat el primer premi del concurs per dissenyar el logotip dels 125 anys de la Cambra de Comerç de Sabadell. Aquest estiu ha iniciat un període de pràctiques a eyeOS, un empresa de cloud computing que desenvolupa un software lliure per compartir arxius i treballar en xarxa. És el cas d'èxit d'una empresa catalana amb alt valor tecnològic fundada per un noi de 24 anys, en Pau Garcia-Milà.*

*Al marge d'aquesta experiència l'Adrià, mentre estudia a l'ESDi, s'ha donat a conèixer al món amb el seu web on es poden localitzar els seus múltiples projectes. Ha tingut experiències en empreses capdavanteres (Grup Bassat Ogilvy) i s'ha associat amb un parell companys, el Roger Varela i el Kevin Sabariego, per signar els primers encàrrecs de disseny gràfic.*



**Com va per eyeOS?**

Genial. Ara a l'empresa s'està preparant una nova web, entre altres coses. I jo estic col·laborant en el seu disseny. Estic content, és un ambient molt jove. Hi ha unes 30 persones aproximadament. El primer dia em van fer algunes bromes. Sóc el més jove de l'empresa.

**Com es materialitza el software que han desenvolupat?**

És un escriptori d'ordinador, virtual, que és un entorn col·laboratiu on es poden desar i compartir arxius. Permet a les empreses ser més eficients en el dia a dia. És un servei que podem ajustar a les necessitats de qualsevol. També és un programari lliure, això vol dir que el pot utilitzar qualsevol usuari que el vulgui millorar, per bé que hi ha algunes restriccions.

**Vas guanyar un premi per la imatge del 125è aniversari de la Cambra de Comerç de Sabadell.**

Sí, es requeria una gràfica adaptable al logotip de la Cambra i que combinés la tradició amb la visió de futur de la patronal. El treball el va coordinar el professor Lalo Quintana. La E del logotip de 125è representa la Cambra de Sabadell i els diversos punts del voltant són les delegacions de la institució. Si us hi fixeu hi ha una relació geogràfica entre la ubicació del punts i la seva situació geogràfica. No vaig tenir massa temps per fer el treball.

**Has iniciat algun projecte empresarial?**

M'he associat amb dos companys de l'ESDi, el Roger Varela i el Kevin Sabariego i hem format 836. Com



Els estudiants de disseny itinerari gràfic: Roger Varela, Adrià Lapiedra i Kevin Sabariego formen 836.

Foto: Jordi Sugrañes

que el Kevin és de Badia del Vallès hem elaborat alguns projectes per aquesta localitat. Per exemple, vam dissenyar la gràfica de la darrera campanya electoral del PSC de Badia del Vallès. Ho vam fer per a diverses aplicacions: marquesines, el programa electoral, la candidatura impresa. Per a les darreres eleccions municipals també vam dissenyar la gràfica d'EAB, Esquerra Alternativa per a Barberà del

Vallès. Els cartells del Badia Rock 2011, un festival de música, va ser un altre encàrrec. Era una sèrie de propostes amb variacions però mantenint una línia entre elles.

**I a ESDi TV, també hi has posat els peus, oi?**

Exactament. He format part de l'equip d'ESDi TV. 20 rodatges en uns 4 mesos és un bon balanç. Avui dia, el disseny s'orienta cada cop més a un model multidisciplinari i ha estat una experiència enriquidora introduir-me en un projecte de caire audiovisual. El Jordi Sugrañes (membre d'ESDi TV) i jo hem dissenyat la imatge corporativa d'ESDi TV i l'hem aplicat al suport audiovisual.

**Al marge d'eyeOS has tingut altres experiències professionals?**

Sí, com a becari he estat en diverses empreses. El juliol de 2008 vaig treballar a DEC, una agència que ofereix serveis de

comunicació en tots els àmbits (precisament gràcies a un contacte a DEC he obtingut les pràctiques a eyeOS). Al juliol de 2009, vaig treballar a Sintagma Publicidad. I de juliol a setembre de 2010 al Grup Bassat Ogilvy (i sense portar cafès!).

**Com t'has donat a conèixer al món?**

A través del meu web [www.cargocollective.com/adrialapiedra](http://www.cargocollective.com/adrialapiedra). Hi ha el meu portfoli, he fet una selecció dels treballs dels quals em sento més orgullós. Al web també és accessible el meu currículum. És tot. No crec en la sort com a fet concret i esporàdic però sí en les casualitats i els imprevistos. A casa meva des de ben petit m'han ensenyat que els "triomfs", ja siguin a títol individual o col·lectiu, no són conseqüència de la sort esporàdica sinó de la capacitat personal i les ganes que té cadascú d'aprofitar totes les oportunitats que se'ns presenten.





## LA CALLE TAMBIÉN ENSEÑA: EL PROYECTO FIRING IDEAS

*“La calle también enseña” (una declaración instructiva) és una pintada inofensiva en un terreny abandonat que espera als tràmits administratius per acollir una construcció. Va aparèixer en una imatge del diari El Periódico el dia 6 juny. Amb motiu de la instal·lació de l’institut formació contínua de la UB al districte 22@ de Barcelona es va publicar una informació en què apareixia la intervenció artística d’en Marc. Una premonició de l’èxit? La fotografia era del mur d’obra del solar on es farà l’edificació, amb la pintada.*

*Ho deia en Marc. Potser perquè certament al carrer ha desenvolupat una part de les seves inquietuds, plàstiques i culturals. En Marc Álvarez, alumne de l’ESDi, estudia actualment el 2n curs del Grau en Disseny gràfic. Juntament amb un amic de fora de l’escola, l’Adrià Batet, han fundat un projecte professional anomenat “Next2project”. L’un i l’altre provenen de les arts de carrer (skate, el graffiti, el hip hop, bboying). La vocació artística els van envair des de ben petits. Per això, han sumat esforços i talent en aquesta iniciativa personal, i compartida.*

*Recentment han estat seleccionats a participar en una pel·lícula de la beguda energètica Burn, per a la qual es buscaven els millors candidats de les arts de carrer. Sobretot, joves que fessin coses diferents. Van presentar un projecte conjunt basat en la idea de xutar pilotes amb pintura contra una paret blanca per tal de crear un mural.*



Mural "Firing Ideas"





Fotos: Miriam Millán

### **Com va aparèixer la idea?**

Tot va començar un dia qualsevol pintant un mur amb els amics, mentre rèiem i passàvem una estona entretinguda a la ciutat. Un d'ells es va posar a jugar a pilota, a fer tocs i a xutar contra la paret. I, tot d'una, sens va acudir la idea.

### **I aleshores?**

No volíem tancar la idea en un calaix. Al cap d'un temps ens vam assabentar del projecte de Burn, en el que es buscaven

joves de les arts del carrer que fessin coses diferents i originals. Tant en Zenta com jo vam presentar les nostres propostes individualment i, per a la nostra sorpresa, ens van presel·leccionar per sortir a la pel·lícula. Quan els hi vam ensenyar el projecte de Firing Ideas que havíem fet conjuntament (no sabien que ens coneixíem) ho van tenir clar. I així és com vam passar a ser els primers protagonistes de "Burn Your Mind: The Movie"

### **I com ho vas fer?**

Necessitàvem un espai ample i diàfan i en Zenta coneixia una fàbrica abandonada amb uns lavabos bruts i pintats, però buits. Vam netejar la paret de rajoles blanques. El nostre amic càmera, Dani Fernández, es va oferir per gravar-ho tot quan li vam explicar el projecte. I, amb tot, ja podia començar l'espectacle...

### **I com va ser l'experiència?**

Impressionant. Ho podeu veure al vídeo. Va ser una experiència molt divertida! Et terra relliscava moltíssim i no paràvem de caure i picar-nos. A més, va ser interessant (i també un repte) combinar aquesta manera de pintar art amb la convencional. Al final, se'ns va anar l'olla i vam prendre foc al mur i al sofà que teníem. Total, que vam provocar un incendi i vam haver de donar-nos a la fuga...

### **On puc localitzar el vídeo?**

Al nostre web [www.next2project.com](http://www.next2project.com). Us agradarà. Al principi del vídeo se'ns veu asseguts en un sofà, a l'espai on transcorre l'acció, vestits de blanc, preparant-nos per fer el mural.

### **I vas convèncer l'equip de comunicació i màrqueting de Burn?**

Al principi només estàvem presel·leccionats però el projecte de Firing Ideas els va sorprendre i convèncer del tot.

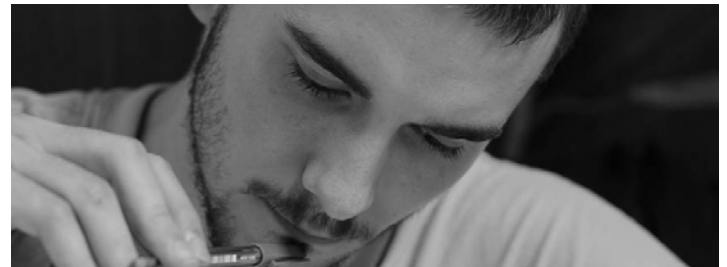
### **I va ser així com vas saltar a la fama, oi?**

No, home, no... És cert que ara ens coneix més gent, entre les revistes

on hem aparegut i la publicitat viral que s'ha generat, més gent s'ha interessat pel nostre treball i s'ha posat en contacte amb nosaltres. És divertit que la gent et reconegui!

### **Què ha seguit a la teva participació al Burn your mind: the movie?**

Aquest estiu m'he incorporat com a il·lustrador i dissenyador gràfic en una prestigiosa agència de publicitat i comunicació que s'anomena AD Store. Estic molt content! Ja veurem com van les coses... Hi dedico moltes hores, només tinc lliures les nits entre setmana i els "fines" que inverteixo en d'altres projectes personals i/o encàrrecs free-lance, sense oblidar mai la família i els amics.



## MANIFEST "S"

Dins el marc de l'assignatura d'Ètica de la Profesió, el professor de l'ESDi Antoni Mañach i els alumnes de segon curs de Disseny d'Indumentària, Audiovisuals, Multidisciplinar, Gràfic, Interiors i Industrial han redactat el Manifest "s".

Aquest manifest reivindica un disseny amb valors dins d'una societat dinàmica i canviant.

Després de treballar, debatre i discutir, dins l'aula, els models de disseny, producció, venda i consum actuals hem decidit alçar la veu i dir la nostra.

## MANIFEST S

Nosaltres, els dissenyadors en formació de segon curs de l'Escola Superior de Disseny-ESDi, veient que el disseny té un paper important dins nostra societat, som conscients dels errors que s'han comès en el passat i que el món és dinàmic i canviant presentem un manifest per un nou disseny.

La crisi mundial que afecta a l'economia, a la societat, a la cultura i a la política, ens ha fet veure que no podem seguir igual. Creiem que, en el disseny, els beneficis econòmics no han de regir, en primera instància, el procés de disseny ni les relacions entre implicats. L'ètica i els valors han d'estar per sobre dels interessos econòmics. Aquest manifest es basa en aquest canvi de paradigma.

### CREIEM:

que hem elaborat una ètica del disseny basada en la transmissió de **VALORS** en el projecte, la producció, la venda i el consum.

**AUSTERITAT DURABILITAT CREATIVITAT RESPECTE TRANSPARÈNCIA**  
**COMPROMÍS BELLESA JUSTÍCIA ORIGINALITAT QUALITAT NO MALEFICIÈNCIA RIGOR**  
**AUTONOMIA HONESTITAT BENEFICIÈNCIA FUNCIONALITAT RESILIÈNCIA**  
**DISCRECIÓ RACIONALITAT UTILITAT SENZILLESA SOSTENIBILITAT COMPRENSIÓ**  
**ASTÚCIA TOLERÀNCIA INNOVACIÓ ECODÚLIA SINCERITAT HUMILITAT**  
**CORATGE LABORIOSITAT EFICÀCIA JUSTÍCIA RESPONSABILITAT PERSEVERANÇA**  
**I MOLTS ALTRES...**

### COM HO DUREM A TERME?

**SEREM ACTIVISTES ÈTICS.** L'educació dels valors es fa des de la pràctica diària. Si som els primers i en som molts, la resta ens acompanyarà.

**EDUCAREM A TRAVÉS DELS PRODUCTES, ARTEFACTES, UTENSILIS.** Els valors que realment valen es concreten sempre en béns.

### ESTEM EN CONTRA:

1. De l'obsolescència programada com a estratègia de venda per generar consum de masses. En un món finit no ens podem permetre el luxe de malgastar recursos.
2. De generar escombraries i residus.
3. Del sistema econòmic basat en el benefici individual, sense límits ni conseqüències.
4. De la tirania del capital, del consum, de l'usar i llençar.

### ESTEM A FAVOR:

1. Del canvi projectual produït per una innovació científica, tècnica o tecnològica.
2. De l'eliminació de residus, que es converteixen en aliment per cloure el cicle.
3. D'un sistema de negoci relacional i col·lectiu que tingui en compte que els recursos són de tots.
4. De la democràcia del disseny basada en criteris ètics de producció, venda i consum, que tingui en compte que el món és de tots. El disseny no ha de generar necessitats sinó que ha d'oferir solucions.

### FINALMENT, ENS DECLAREM AMICS DE:

Cradle to cradle, Obsolescència programada: comprar, tirar, comprar, the 11th hour, Redes i Eduard Punset, Home, #Indignats, Michael Moore, Objectified, La Banca ètica i de tots els dissenyadors que treballin amb consciència ètica...

### SIGNEM:

Jennifer Valenzuela, Carla Baraldés, Emma Morros, Laura Triviño, Lara López, Bentagai Pérez, Marc Álvarez, Cristina García, Aran Martínez, Fredic Barrera, Sandra Venzal, Svetla Vasileva, Roser Augé, Nerea Díaz, Sandra Quero, Wendy Moro, Bea Jorba, Mónica Ramos, Mireia Murciano, Gal·la Pascual, Laura Riu, Bibiana Casassas, Maria Miró, Carla Prat, Prisca Disso, Xavi Martínez, Pablo de la Torre, Aleix López, Neus Serena, Cristina Guerrero, Isabel García, Maria Moreno, Bo Min Jeong Park, Mariana Campos, Andrea Ortiz, Wendy Torres, Laura López, Sara Rodríguez, Ibai

Velilla, Marc Calvet, Jaume Berch, Núria Pérez, Sandra Segovia, Pol Samuel, Helena Mas, Alexadra Tresaco, Irene García, Eduard Salvia, Anna Campillo, Elisabet Pozzi, Pere Oliva, Gerard Rubio, Pilar Pin, Iván García, Alba Sánchez, Laia Cerdà, David Cano, Sílvia Philbrick, Clàudia Casas, Yasmine Cañas, Ignacio Castanera, Núria Altimís, Mariona Gil, Marta Moreno, Aida Gallegos, Carlos Coronado, Natàlia Martí, Pau Díaz, Yolanda de Hoz, Rafel Beltrán, Marina Soto, Cristina Moreno, Antoni Mañach.

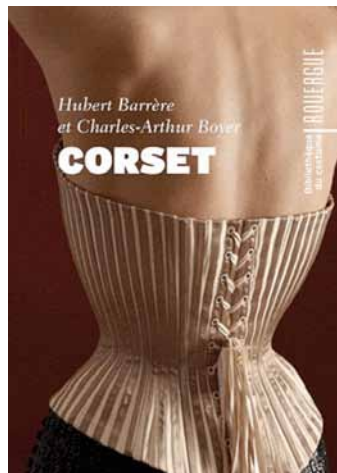
ABRIL-JUNY 2011 CURS 2010-2011

## RECOMANACIONS DE LA BIBLIOTECA

### Corset

Barrère, Hubert; Boyer, Charles-Arthur.  
*Corset.*  
 Rouergue, 2011

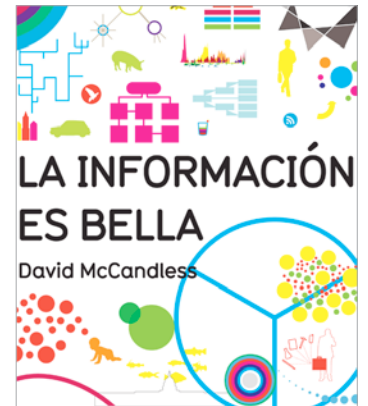
Monogràfic dedicat a la peça de roba del corset.



### La información es bella

McCandless, Davi.  
*La información es bella.*  
 RBA, 2010.

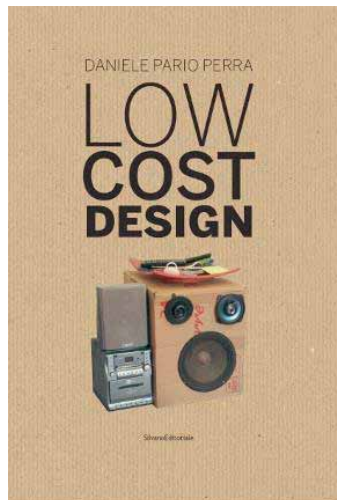
Llibre que s'endinsa en la infotografia, un nou model de fotoperiodisme que consisteix en analitzar els paisatges de dades i extreure'n les històries amagades.



### Low cost design

Pario Perra, Daniele.  
*Low cost design.*  
 Silvana Editoriale, 2011.

Llibre que presenta una recerca portada a terme a Europa per tal de documentar centenars d'exemples de creativitat espontània amb recursos bàsics i econòmics, creant així un diccionari visual que intenta apostar per un equilibri entre poesia i tecnologia.



### DVD



### La ville moderne

*La ville moderne.* Centre Pompidou, 2010.

El Centre Pompidou ens ofereix una selecció de fragments filmogràfics d'avantguarda on apareix el concepte de vila moderna, naixement de la qual coincideix amb l'aparició del cinema.

## DE LA BAUHAUS A L'ESDI. DOS PARADIGMES DE DISSENY EN RELACIÓ



Mariona Gil i Núria Altimís

*Al llarg dels nostres estudis de disseny a l'ESDi, Escola Superior de Disseny, hem observat un fil de similituds entre l'escola en la qual estudiem i una de les escoles de disseny més importants de la història d'aquesta disciplina: la Bauhaus. Al mateix temps, també hem pogut observar discordances entre les metodologies, la pedagogia i els mètodes de disseny d'aquestes dues escoles de disseny. Són precisament aquestes afinitats i discordances les que ens interessen i volem tractar en el nostre article; pretenem establir una comparativa entre la Bauhaus (1919-1933) i l'Esdí (1989-...).*

*El motiu pel qual hem decidit tractar aquest tema és bàsicament pel fet que creiem que la transmissió del disseny des de les escoles és el pilar principal de la nostra disciplina, el qual definirà i determinarà l'evolució d'aquest. Per tant, podem dir que, en bona part, el nostre futur com a dissenyadors dependrà de les formacions impartides a les escoles de disseny, formadores dels dissenyadors en l'actualitat. Tot i així, els mètodes que imparteixen les escoles de disseny actuals no han sorgit del no-res, sinó que han estat influïdes per altres escoles de disseny del passat, concretament per una de les més importants; l'escola de disseny modern de la Bauhaus. Per aquest motiu, el nostre interès recau*

*en la investigació de com els mètodes docents, així com també principis projectuals i metodologies, han perdurat fins al punt de trobar-los a les escoles de disseny d'avui dia; mètodes que van ser molt innovadors en el seu moment i que segueixen sent vigents i molt utilitzats, o per altra banda mètodes que avui han quedat obsolets per a algun tipus de raó.*

*Per tant, el nostre principal objectiu és fer una comparativa entre les dues escoles mencionades anteriorment, i analitzar els mètodes, les pedagogies o metodologies, els principis projectuals... d'ambdues. Per així, poder establir relacions entre la Bauhaus i l'Esdí, i veure com alguns dels mètodes projectuals de la primera es segueixen utilitzant avui en dia, i com aquests s'han adaptat als nous temps o com han quedat obsolets a causa dels canvis socials, polítics, econòmics...*

*L'anàlisi comparatiu s'ha realitzat a través de fonts literàries especialitzades en els temes tractats i, també, a través d'entrevistes a alguns professors de l'ESDI: al professor de teoria i història del disseny Antoni Mañach, a la cap del departament de moda Dolors Giró, i a la cap d'estudis de l'escola Encarna Ruíz.*

### **Bauhaus**

*"Ensenyament, educació, innovació, model", així es com definiria la Bauhaus el professor d'història i teoria del disseny de l'ESDI.*

*La Bauhaus (1919-1930) podríem dir que és l'escola del disseny que marcà les pautes per un nou paradigma de disseny.*

*Aquesta, defensava un nou mètode d'aprenentatge del disseny propiament dit, una "escola del treball, una educació per mitjà de l'art, l'acció i el treball" (Fusco, 2005; pp.167)*

### **ESDi**

*El professor d'història i teoria del disseny de l'ESDI defineix l'escola en els termes següents: "Ensenyament, educació, pluridisciplinar i competitiva"*

*L'Escola Superior de Disseny (1989-...) va ser fundada per donar resposta a les necessitats de la societat i de la indústria catalanes, i amb l'objectiu d'impulsar la cultura del disseny i de proporcionar els mitjans pedagògics i d'investigació necessaris per aconseguir-ho.*



Mentre a classe d'història i teoria del disseny estudiàvem la Bauhaus ens vam adonar que nosaltres no estàvem tant lluny d'aquell paradigma de disseny que el professor ens estava explicant.

Aquesta va ser la premissa la qual va atacar la nostra curiositat: I si l'Esdi s'havia creat basant-se en els principis de la Bauhaus? I si havia millorat punts negatius de la Bauhaus o, pel contrari, havia omès alguns punts interessants d'aquesta escola alemanya?... Per a resoldre tots aquests dubtes que atacaven les nostres ments vam analitzar l'Esdi en primera persona i la Bauhaus des de fonts d'informació primàries i secundàries.

Així doncs, vam poder veure o distingir diferents àrees o punts en les quals centrar-nos a l'hora de la comparativa, punts que creiem interessants pel fet de ser una innovació en la Bauhaus i ser incorporats a la nostra escola de disseny, per ser característiques diferenciadores respecte a les altres escoles de disseny, per a ser una de les bases projectuals del disseny a l'Esdi, etc. Alguns d'aquests punts són: El pas de la idea al producte a partir de la unió de les assignatures conceptuals, instrumentals i projectuals per així obtenir formacions més complertes; el servei de tallers que forma als estudiants en la seva basant més pràctica, més projectual; la involucració de l'alumnat en projectes reals, i la consegüent visió ampliada, fora de la realitat escolar que els envolta, i real del que el disseny significa; i, els projectes en col·lectivitat i la unió de disciplines que implica un coneixement més ampli i una adequació més correcta dins el món del disseny actual que cada vegada defuig més dels individualismes.

#### ***El pas de la idea al producte a partir de la unió de les assignatures conceptuals, instrumentals i projectuals.***

Podem dir, doncs, que podem veure la Bauhaus com a la primera escola de disseny en la qual les assignatures conceptuals, instrumentals i projectuals s'entrellacen per així aconseguir que els coneixements adquirits en les assignatures més teòriques puguin servir a l'hora de portar a la pràctica un projecte o una pràctica. Aquest aspecte es veu, també, palès a la metodologia utilitzada per a l'Esdi. Així, podem dir que l'escola catalana de disseny ha considerat del tot necessària aquesta unió per poder passar de la idea al producte, i així crear uns productes més compatibles dins el món actual.

#### ***El servei de tallers que forma als estudiants en la seva basant més pràctica, més projectual:***

Una altra de les característiques que l'Esdi pren de la Bauhaus, és la incorporació de tallers on els alumnes poden desenvolupar els seus projectes pràctics. Depenent de l'especialitat de disseny escollida, els alumnes poden anar a un taller o a un altre ja que aquests estan equipats amb els materials i la maquinària necessària per a cadascuna de les necessitats a cobrir.

Aquest servei de tallers va fer avançar un gran pas a la Bauhaus, en quant als mètodes projectuals del disseny. Per altra banda, una de les coses que ha canviat o perfeccionat l'Esdi respecte a la Bauhaus és el tema de les persones encarregades del taller. Mentre que en la Bauhaus els responsables dels tallers eren els propis alumnes que tenien un nivell

molt alt de coneixements o ja havien acabat la carrera, l'Esdi aposta per a la contractació de personal format i amb molta experiència per a la tutorització dels tallers, ja que es creu que la relació entre professor-alumne ha de ser més distant en quant a nivell: màxim nivell per part del professor i una enorme capacitat d'aprenentatge per part de l'alumne. En canvi, a la Bauhaus apostaven per a una relació no tant distant en quant a nivell, i on els dos membres (tant el professor com els alumnes) aprenien coses noves cada dia, es complementaven amb els respectius coneixements.

#### ***La involucració de l'alumnat en projectes reals, i la consegüent visió ampliada, fora de la realitat escolar que els envolta, i real del que el disseny significa.***

En els estudis de disseny, la realització de projectes és fonamental, ja que és una manera de materialitzar el coneixement i la capacitat de cadascun dels dissenyadors. Els projectes "utòpics", que no es porten al mercat real, són estrictament necessaris en tota escola de disseny, per així poder anar més enllà de les convencions marcades pel públic consumidor, i per així fomentar la creativitat i la capacitat d'anar més enllà i investigar tant amb els materials com en les formes. Potser, en aquest moment són etiquetades com a futuristes o utòpiques però en un futur poden ser projectes reals i sortir al mercat. Tot i així, creiem que per a poder completar la idea del que és realment el disseny, també s'han de participar en projectes reals, projectes que ajudin a anar més enllà de l'escola i per tant, a fer-se la idea del que suposa i significa el disseny en el món real.

La introducció de la demanda de projectes reals en els estudis de disseny ja va ser implantat per la Bauhaus, com per exemple els papers de paret que els alumnes creaven per a la coneguda fàbrica alemanya Rasch. Aquests tipus de projectes es creu que són uns dels més gratificants de cara a l'alumne ja que són una gran font de motivació pel fet de veure que els projectes no tan sols s'han de quedar a classe o guardats en un armari, els projectes poden sortir al carrer i fins i tot vendre's. De fet, creiem que haurien de sortir al carrer, ja que tot està dissenyat pensant en la societat i en el públic consumidor, i si a aquest no li arriba el nostre producte podem dir que el procés de disseny no s'hauria tancat, ja que com va dir Renato de Fusco: "el disseny està format per projecte, producció, venda i consum", tan sols si es completa la cadena es pot veure on hi ha errors del disseny i en quin punt pot ser optimitzat.

L'Esdi cada vegada va introduint més projectes reals i convenis amb empreses dins els seus plans d'estudis. Això és un valor afegit per a l'escola i també per a la formació de l'alumnat d'aquesta, ja que consegüentment es crea una visió ampliada i real del que el disseny significa.

A més a més, l'Esdi ha anat més enllà tot creant altres tipus de projectes que s'obren al món real o al món exterior; com serien els projectes-concurs i els projectes interescolars.

Els projectes-concurs són projectes els quals els alumnes creen per a presentar a concursos i així poder fomentar els valors de lluita, de competitivitat i d'esforç per a ser més competitiu en el món global del disseny. A part, creiem que aquests projectes són bons per així poder



veure el disseny que neix de les noves escoles de disseny i dels nous dissenyadors, i així poder-se fer la idea d'on es situa el disseny en l'actualitat i cap on es dirigeix.

Per altra banda, podem veure els projectes interescolars. Aquests projectes neixen de la unió de projectes entre diferents escoles, entre diferents carreres, entre diferents especialitats... Ja que, cada vegada més, es fomenten els valors de la pluridisciplinarietat i del col·lectivisme. Treballant en grups pluridisciplinats, amb persones de diferents carreres i diferents coneixements, els projectes són més complexes i més complets.

*Els projectes en col·lectivitat i la unió de disciplines que implica un coneixement més ampli i una adequació més correcta dins el món del disseny actual que cada vegada defuig més dels individualismes.*

Cada vegada més, en aquesta societat actual, s'intenta potenciar més els grups de treball, les col·lectivitats per sobre les individualitats. Aquest aspecte l'hem pogut veure en la Bauhaus i els seus projectes en grups de diferents especialitats, i on cadascú era l'encarregat d'una tasca diferent dins de la seva especialitat; d'aquesta manera s'aconseguia un producte més complet.

Aquesta visió col·lectivista i al mateix temps multidisciplinària s'ha vist també reflectida en la metodologia de l'Esdi, concretament en tres punts en concret: en les assignatures de projectes integrals i en la disciplina de disseny multidisciplinària, i els projectes interescolars (comentats anteriorment).

A l'assignatura de projectes integrals podem veure com a partir de grups d'estudiants de disseny de diferents especialitats utilitzen els seus coneixements per a la realització d'un projecte en comú. Així, s'aconsegueixen projectes més complets, al mateix temps que s'aconsegueixen enfortir valors com la col·lectivitat, la ajuda, la unió, la complementarietat, la repartició de feines...

Per altra banda, en la disciplina de disseny multidisciplinària es crea la unió de disciplines en una sola persona, per així crear persones plurals i amb un coneixement més ampli.

Aquest aspecte referent al disseny multidisciplinària i a les especialitats plurals de disseny el podem veure lligat a un aspecte molt interessant de la Bauhaus el qual s'ha perdut en l'escola catalana de disseny: el curs preliminar on els alumnes poden provar de forma pràctica les diferents especialitats del disseny (en quant a materials, formes projectuals...) per així poder decantar-se cap al disseny que millor se'ls hi escau. A l'Esdi, en canvi, es creu que l'alumne ha de tenir clares les seves preferències i així començar a especialitzar-se des del primer. Potser, si es tingués la possibilitat del curs preliminar tal com es realitzava a la Bauhaus hi hauria molts menys moviments de persones entre especialitats, i els alumnes estarien plenament convençuts de l'elecció de l'especialitat; al mateix temps que ja tindrien un coneixement una mica més multidisciplinària dins el món del disseny. Tot i així, s'hauria de sacrificar la especialització des del primer any, que tant caracteritza l'Esdi.

**Conclusions:**

Podem veure que realment l'Esdi si que parteix dels mètodes creats per a la Bauhaus en quant a organització, mètodes projectuals... Tot i així, no els pren directament i conscientment de la Bauhaus sinó que ho fa utilitzant l'escola de disseny Escola Folch com a intermediari.

La part interessant del tema és veure quins aspectes s'han canviat, i quins han estat plasmatos directament de la Bauhaus; i com aquests han estat adaptats per a la societat actual.

Ara bé, un cop acabat l'article, havent reflexionat i informat molt sobre el tema, i escrivint les conclusions, veiem que no era correcte dir que l'Esdi refusava alguns dels principis projectuals o mètodes de la Bauhaus, ja que no els refusa sinó que tan sols es canvia o evoluciona per així adaptar-se a les necessitats, a la societat, o simplement a la idea d'escola que es vol transmetre.

Podem veure, doncs, que la temporalitat en el disseny és molt important ja que un disseny o uns mètodes de disseny s'han de correspondre amb la seva època sinó no podem estar parlant d'un bon disseny o d'uns bons mètodes. Per aquest motiu, l'Esdi ha revisat i ha canviat aspectes que no s'adequaven bé a la societat actual o que no s'enquadraven a la idea de l'escola i els valors que aquesta vol transmetre. Per exemple, la supressió del curs preliminar de la Bauhaus o la nova iniciativa de la tutorització dels tallers per part de professionals altament qualificats. Tot i així, també podem trobar molts paral·lelismes entre les dues escoles de disseny com per exemple, entre les més destacades: el pas de la idea al producte a partir de la unió



Foto: Toni Mañach

o entrellaç de les assignatures conceptuals, instrumentals i projectuals per així obtenir formacions més complertes; el servei de tallers que forma als estudiants en la seva basant més pràctica, més projectual; la involucració de l'alumnat en projectes reals, i la conseqüent visió ampliada, fora de la realitat escolar que els envolta, i real del que el disseny significa; i, els projectes en col·lectivitat i la unió de disciplines que implica un coneixement més ampli i una adequació més correcta dins el món del disseny actual que cada vegada defuig més dels individualismes.

Així doncs, podem veure com tan sols coneixent el passat, i nodrint-nos d'aquest, podem evolucionar i millorar.

**Bibliografia**

- // ARGAN, G.C. *Walter Gropius i la Bauhaus*. Ed. Abada Editores. Madrid, 2006.
- // CARMEL-ARTHUR, J. *Bauhaus*. Ed. Kliczkowski Publisher. Dubai, 2001.
- // DE FUSCO, R. *Historia del Diseño*. Ed. Santa&Cole publicacions. Barcelona, 2005.
- // CAMPI I. *Iniciació a la història del disseny industrial*. Edicions 62: col·lecció Massana. Barcelona, 1987.
- // WICK, R. *La Pedagogia de la Bauhaus*. Ed. Alianza Forma. Madrid, 1986.
- // WINGLES, H. M. *The Bauhaus: Weimar, Dessau, Berlin, Chicago*. Ed. Cambridge: The MIT Press. Dubai, 1976.
- // BERRIO, J. *Disseny i indústria cultural*. Temes de disseny n.5. Barcelona, 1991.
- // DINEIDY (2008). "La Bauhaus. Reseña histórica de Walter Gropius". Extret de: <http://www.datarq.fadu.uba.ar/datarq/homepage.html>
- // DINEIDY (2008). "La Bauhaus, Pedagogía y método de diseño. La integración de las artes." Extret de: <http://www.artehistoria.jcyl.es/artehistoria/videos/791.html>
- // ORTEGA, BEATRIZ (2008). "La Bauhaus. Pedagogía y método del diseño". Extret de: <http://evoluciondeldiseño-beatrizortega.blogspot.com/2008/02/la-bauhaus-pedagogia-y-mtodo-del-diseño.html>

# AGENDA

## **Barcelona Design Festival**

28 de juny al 21 d'octubre 2011

Diversos actes a la ciutat - Barcelona

+info: [www.barcelonadesignfestival.com](http://www.barcelonadesignfestival.com)

## **Congrès anual de la Design History Society**

7 al 10 de setembre de 2011

Facultat d'Història de l'Art de la Universitat de Barcelona i ADI FAD

+info: [www.historiadeldisseny.org](http://www.historiadeldisseny.org)

## **Mercat d'Idees**

28 al 30 de setembre de 2011

Palo Alto - Barcelona

+info: <http://www.bcd.es/ca/page.asp?id=314>

## **Agi Open Barcelona**

3 i 4 d'octubre de 2011

Teatre Coliseum - Barcelona

+info: [agiopen.com](http://agiopen.com)

## **Blanc. Festival de Disseny Gràfic de Catalunya**

11 i 12 de novembre de 2011

Vilanova i la Geltrú

+info: [blanccfestival.com](http://blanccfestival.com)

## **Redacció**

### **Escola Superior de Disseny ESDi**

Marquès de Comillas, 81-83

08202 Sabadell

Tel. 93 727 48 19

Fax 93 727 42 49

[info@esdi.es](mailto:info@esdi.es)

[www.esdi.es](http://www.esdi.es)

## **Edició**

**Disseny de la publicació** Caterina Canet i Jordi Sugrañes

**Maquetació** Jordi Sugrañes

*Gabinet de Comunicació de l'ESDi*

**Coordinació** Ignasi González

*Desenvolupament Corporatiu*

**Edició** Miriam Millán

*Gabinet de Comunicació i Relacions Internacionals de l'ESDi*

**Redacció** Xavier Lladó / Miriam Millán

*Gabinet de Comunicació de l'ESDi*