

El càncer de mama es pot curar si s'agafa a temps



Programa de detecció precoç
del càncer de mama

C S B Consorci Sanitari de Barcelona



Agència
de Salut Pública

Què és el càncer de mama?

És una malaltia que afecta la glàndula mamària i que, com tots els càncers s'esdevé en proliferar excessivament les cèl·lules de manera incontrolada, creant així una massa de teixit anomenada tumor, potencialment invasor.

Pot aparèixer a diferents llocs de la glàndula mamària. La via de sortida cap a altres parts del cos és a través d'uns conductes anomenats vasos limfàtics, pels quals circulen cèl·lules que defensen l'organisme de substàncies nocives.

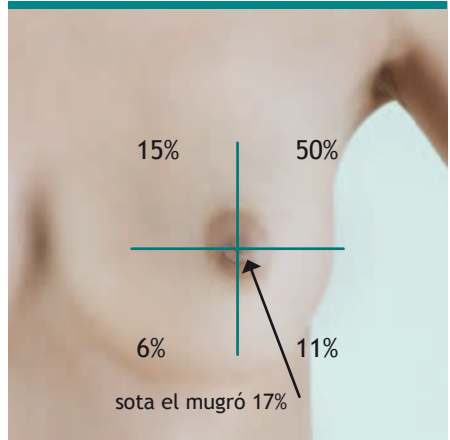
El càncer de mama, és realment freqüent?

És del que n'hi ha més casos en les dones, gairebé el 30% de tots els tumors femenins. Entre un 5 i un 10% poden considerar-se hereditaris.

Cada any a Catalunya 12 de cada 10.000 dones són diagnosticades de càncer de mama. Aquesta xifra tendeix a augmentar, si bé des de l'any 1992 la mortalitat disminueix perquè **la supervivència de les pacients s'incrementa**.

Quins factors poden influir en el risc de patir un càncer de mama?

La probabilitat de patir en algun moment de la vida la malaltia, no és igual per a tothom. Hi ha algunes circumstàncies que poden implicar més risc, com l'edat. Si bé pot aparèixer a qualsevol edat, és més freqüent a partir dels 50 anys. Altres factors relacionats són l'inici dels cicles menstruals abans dels 12 anys, tenir la



La majoria dels tumors es localitzen a la part superior del pit. La meitat a la banda més propera de l'aixella.

menopausa després dels 50, no haver tingut fills o haver-los tingut amb més de 30 anys, no haver-los alletat, l'excés de pes i el consum excessiu d'alcohol.

Això no obstant, **la majoria de persones exposades a aquests factors o circumstàncies no patiran mai un càncer** i en canvi d'altres que no hi estan exposades, el patiran.

Tenir familiars que hagin patit un càncer de mama o ovari, tampoc significa necessàriament més risc, perquè depèn si són familiars de primer grau (mare, germana) i de l'edat a la que varen desenvolupar la malaltia. En aquests casos, cal consultar un especialista en consell genètic. La dona interessada, li pot consultar al seu metge que li indicarà els passos a seguir.

El càncer de mama es pot prevenir?

No es pot evitar que aparegui, però sí es pot diagnosticar abans que doni símptomes. Això permet iniciar el tractament abans, el qual serà menys agressiu i el que és més important, augmentarà la probabilitat de curació.

Per això, arreu del món s'han posat en marxa els Programes de Detecció Precoç del Càncer de Mama.

Què és un programa de detecció precoç de càncer de mama?

Un conjunt d'activitats i proves necessàries per al diagnòstic precoç, i abans que la malaltia doni símptomes. Aquestes proves es fan a dones en aparença sanes, sense símptomes.

No totes les malalties poden beneficiar-se del cribratge o diagnòstic precoç, perquè cal:

- 1 Que sigui una malaltia prou greu, important i/o freqüent.
- 2 Que tingui un període durant el qual, si bé ja es present en el cos de la persona, no dona símptomes però és detectable.

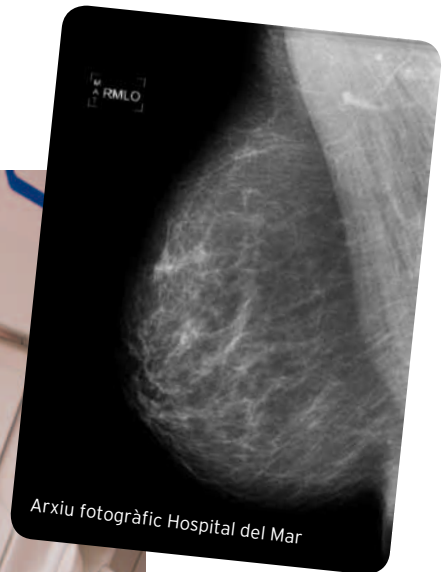
- 3 Que hi hagi una prova capaç de detectar-la en aquest precís moment, quan ja és present però encara no manifesta símptomes.
- 4 Que si es diagnostica a temps, pugui curar-se en la majoria de casos.

El càncer de mama reuneix totes aquestes condicions i, és per això que els programes de cribratge de càncer de mama s'ofereixen a totes les dones que tenen l'edat en la que la malaltia és més freqüent. És a dir, són programes anomenats "poblacionals".

A qui s'adreça el programa?

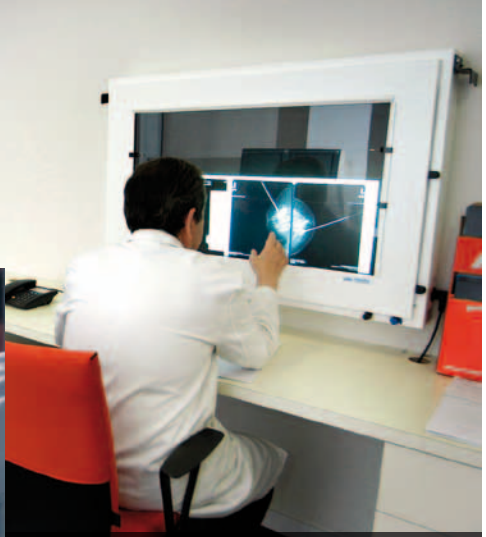
A partir dels 50 anys és quan augmenta de manera molt important el risc de patir un càncer de mama i per tant, és quan el cribratge resulta més efectiu.

Per aquest motiu el programa de Barcelona, com la majoria de programes d'arreu del món, s'adreça a **totes les dones de la ciutat de Barcelona de 50 a 69 anys.**





Arxiu fotogràfic de l'Hospital de la Santa Creu i Sant Pau.



Arxiu fotogràfic Hospital Universitari de la Vall d'Hebron.

Les dones més joves de cinquanta o més grans de seixanta nou poden consultar amb el seu metge si convé alguna mesura preventiva o de control.

Les dones que han estat diagnosticades de càncer de mama no han d'acudir al programa sinó seguir les indicacions del seu metge.

Què ofereix el programa?

La mamografia. Consisteix en una radiografia del pit i és senzilla i eficaç. Aquestes mamografies són gratuïtes.

Els mamògrafs actuals són digitals, i donen uns resultats més precisos en mames denses, la dosi de radiació és menor i la molèstia generada molt tolerable.

Es recomana **cada 2 anys**, d'acord amb l'Agència Internacional d'Investigació del càncer (IARC) i les Guies Europees del cribratge.

Funcionament del programa

Totes les dones de Barcelona d'entre 50 i 69 anys, reben a casa una carta donant-los dia i hora per a fer-se una mamografia segons allà on visquin a algun dels hospitals següents: l'Hospital del Mar, Hospital de la Santa Creu i Sant Pau, Hospital de la Vall d'Hebron, Hospital de l'Esperança i Hospital Clínic.

Per garantir la màxima qualitat es fan **dues mamografies de cada pit** (una de dalt a baix i una de costat). **Dos radiòlegs per separat en fan la lectura** i en cas de desacord, intervé un tercer radiòleg per a arribar a un consens. Al cap d'unes dues setmanes, es reben els resultats a casa.

Què passa si els resultats de la mamografia no són normals?

Algunes imatges mamogràfiques poden ser dubtoses de forma que cal fer altres proves anomenades de confirmació diagnòstica abans de donar el resultat final.



Autor de la imatge Dr. Pedro Luis Fernández, Hospital Clínic.

Aquestes proves poden ser:

- 1 **No invasives:** pot tractar-se de fer una radiografia addicional del pit, per tal de tenir una altra perspectiva i veure més clarament l'estructura de la imatge, o d'una ecografia, que és la prova complementària més freqüent.
- 2 **Proves invasives:** es tracta d'obtenir una mostra de cèl·lules del teixit mamari per tal d'analitzar-la. Aquesta mostra s'obté mitjançant una punció o en alguns casos una biòpsia quirúrgica.

Si calen estudis addicionals, les dones afectades són citades per telèfon i abans

de 30 dies coneixen el resultat de la prova. Les dones a les que finalment se'ls detecta precoçment un càncer, poden iniciar immediatament el tractament en el mateix hospital en el que han estat diagnosticades.

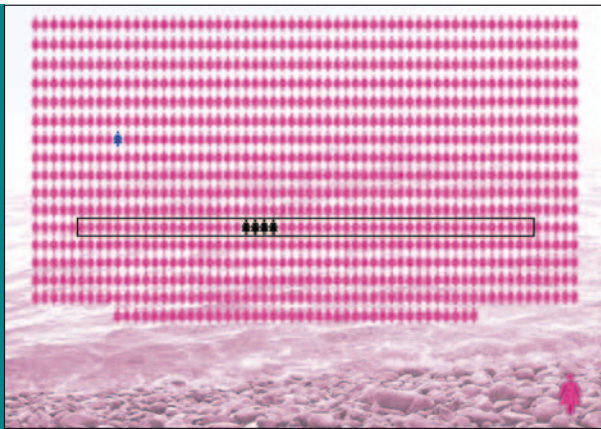
Fiabilitat del cribratge

La mamografia distingeix entre les persones sense i amb imatges radiològiques sospitoses les que cal acabar d'estudiar per arribar a un diagnòstic.

De cada 1.000 dones que es fan una mamografia de cribratge, 50 són convocades per fer-se estudis addicionals, invasius o no. A 4 d'aquestes se'ls diagnostica un càncer de mama. Les altres 46, són **falsos positius**. Però a una dona de cada 1.000 tot i tenir càncer, no se li detecta amb el cribratge; aquesta mamografia haurà donat un resultat **fals negatiu**.

El neguit que pot generar aquest procés en algunes dones, és un dels aspectes negatius del cribratge. En canvi és positiu que en diagnosticar el càncer als seus inicis, les dones es poden curar o si més no augmentar la supervivència, contribuint així a la disminució de la mortalitat deguda a aquesta malaltia.

De cada 1.000 dones cribades, en 50 hi haurà sospites i caldran estudis addicionals. A 4 dones se'ls detectarà un càncer amb una gran probabilitat de curació, que altrament no es coneixeria. Només hi ha un cas que no es detecta pel cribratge. El balanç es beneficiós.



Com contactar amb el programa?

Segons la zona de residència tindrà assignat un hospital, el qual s'encarregarà de fer-li les mamografies:

- Parc Salut Mar (Hospital del Mar)
- Hospital de la Santa Creu i Sant Pau
- Hospital Vall d'Hebron
- Parc Salut Mar (Hospital de l'Esperança)
- Hospital Clínic

Els telèfons de contacte dels hospitals són:

Hospital del Mar
T. 93 248 30 78

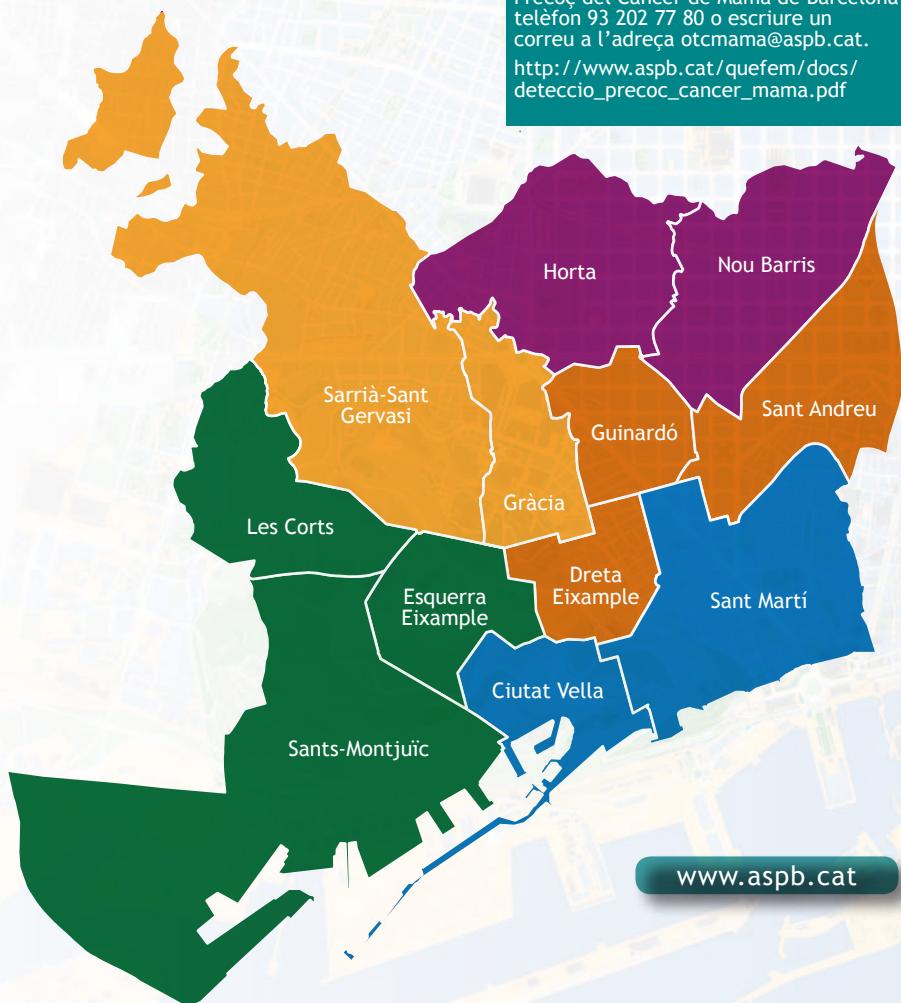
Hospital de la Santa Creu i Sant Pau
T. 93 556 55 01 ó 93 556 55 02

Hospital de la Vall d'Hebron
T. 93 280 02 04

Hospital de l'Esperança
T. 93 367 43 14

Hospital Clínic
T. 93 227 93 02

Per a més informació, poden trucar a l'oficina tècnica del Programa de Detecció Precoc del Càncer de Mama de Barcelona al telèfon 93 202 77 80 o escriure un correu a l'adreça otcmama@aspb.cat.
http://www.aspb.cat/quefem/docs/deteccio_precoc_cancer_mama.pdf



www.aspb.cat