

Dades d'ocupació i atur febrer 2012

Si voleu obtenir-ne més informació, també podeu consultar la secció del **Servei Local d'Ocupació** de la Regidoria d'Economia i Règim Intern, en el següent enllaç:

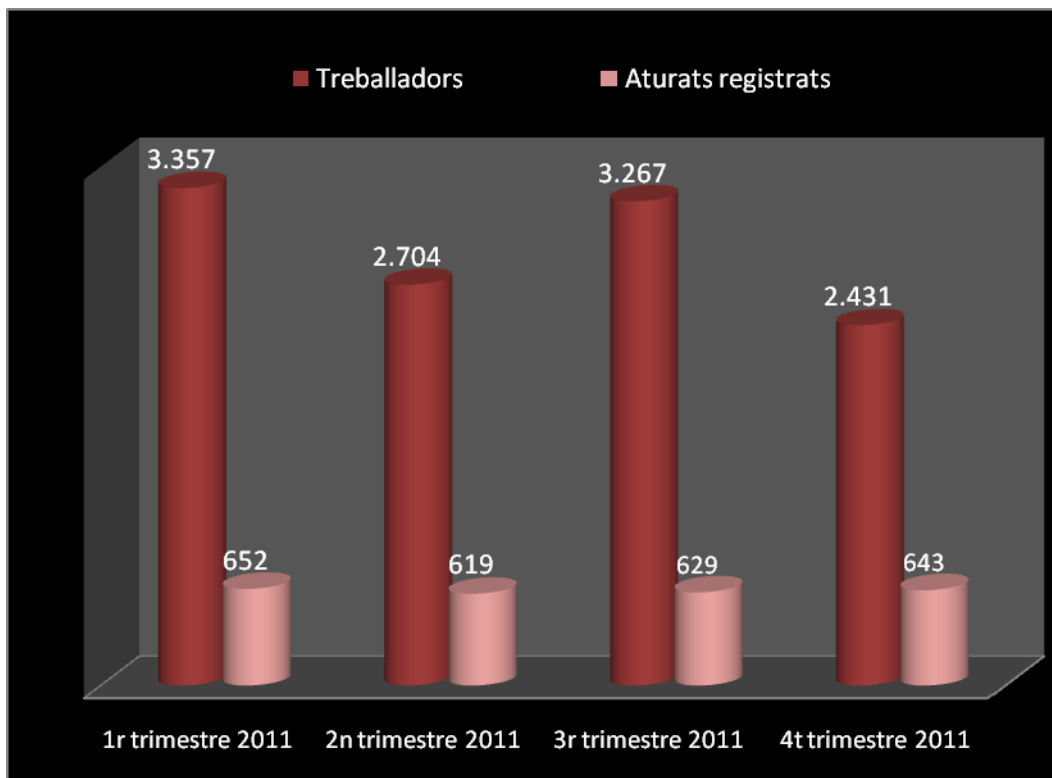
<http://www.arenysdemunt.cat/ambit.php?id=41>

L'origen de les dades d'aquest informe és l'*Observatori de Desenvolupament Local del Maresme*.

Quadre 1: Població activa any 2011

POBLACIÓ ACTIVA ANY 2011	1r trimestre 2011	2n trimestre 2011	3r trimestre 2011	4t trimestre 2011
Treballadors	3.357	2.704	3.267	2.431
Aturats registrats	652	619	629	643
Taxa d'atur	14,83%	14,08%	14,31%	14,27%

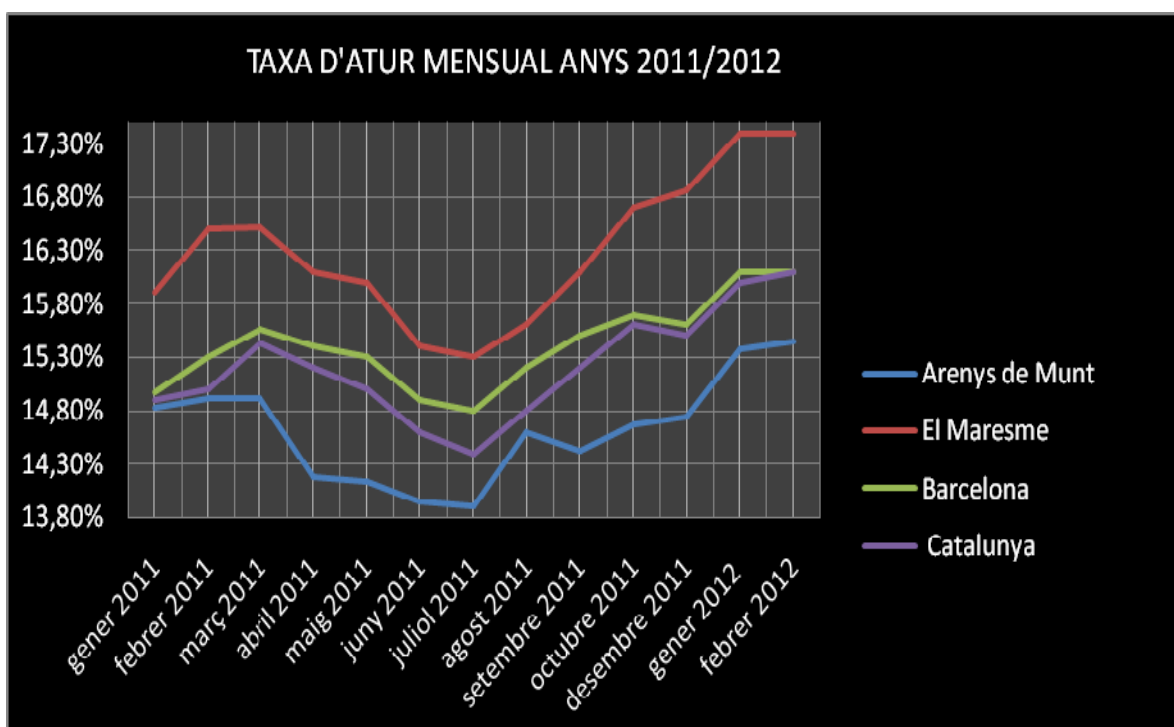
Gràfic 1: Població activa any 2011



Quadre 2: Taxa d'atur mensual anys 2011/12

MES	Arenys de Munt	El Maresme	Barcelona	Catalunya
gener 2011	14,83%	15,91%	14,97%	14,90%
febrer 2011	14,92%	16,50%	15,30%	15,00%
març 2011	14,92%	16,51%	15,57%	15,44%
abril 2011	14,17%	16,10%	15,40%	15,20%
maig 2011	14,13%	16,00%	15,30%	15,00%
juny 2011	13,94%	15,40%	14,90%	14,60%
juliol 2011	13,90%	15,30%	14,80%	14,40%
agost 2011	14,60%	15,60%	15,20%	14,80%
setembre 2011	14,42%	16,10%	15,50%	15,20%
octubre 2011	14,67%	16,70%	15,70%	15,60%
novembre 2011	14,47%	16,92%	15,78%	15,62%
desembre 2011	14,74%	16,86%	15,60%	15,50%
gener 2012	15,38%	17,40%	16,10%	16,00%
febrer 2012	15,45%	17,40%	16,10%	16,10%

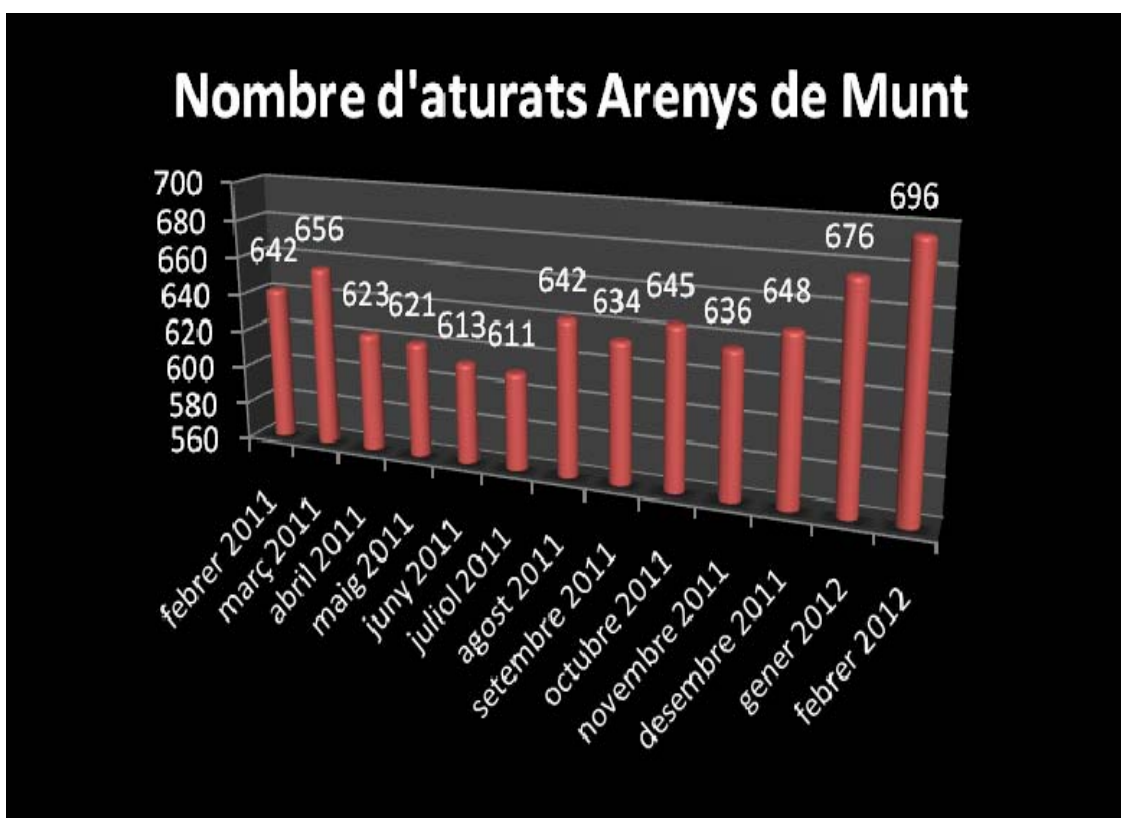
Gràfic 2: Taxa d'atur mensual anys 2011/12



Quadre 3: Evolució del nombre d'aturats mes a mes anys 2011 i 2012:

<u>mes</u>	Nombre d'aturats
gener 2011	652
febrer 2011	642
març 2011	656
abril 2011	623
maig 2011	621
juny 2011	613
juliol 2011	611
agost 2011	642
setembre 2011	634
octubre 2011	645
novembre 2011	636
desembre 2011	648
gener 2012	676
febrer 2012	696

Gràfic 4: Evolució del nombre d'aturats mes a mes anys 2011 i 2012:



Quina ha estat la situació del mercat de treball d'Arenys de Munt al quart trimestre de l'any 2011?

L'**activitat econòmica** del municipi d'octubre a desembre ha tingut un comportament negatiu respecte del tercer trimestre, ja que hi ha hagut un descens de l'ocupació, tant l'assalariada com l'autònoma.

El descens de l'**ocupació assalariada** és palès també si comparem amb dades del mateix període de l'any 2010; així, s'ha produït un descens intertrimestral i interanual de les persones que treballen a empreses d'Arenys de Munt. De fet, respecte a l'ocupació el 4t trimestre de 2011, és el més negatiu dels darrers 5 anys.

El nombre de comptes de cotització a la Seguretat Social ha augmentat en 1 respecte del 3r trimestre (de 229 a 230), és a dir que en termes absoluts hi ha una empresa més al poble.

Si baixem al detall per sectors, veiem que han tancat 1 empresa agrícola i 2 de la construcció i han obert 3 indústries i 1 de serveis.

Tot i l'augment dels comptes de cotització, dèiem que el comportament de l'ocupació és negatiu, ja que a finals de desembre de 2011 a Arenys de Munt hi ha 230 empreses que ocupen 1.639 treballadors i 782 treballadors autònoms, fent-ne 846 menys que el 3r trimestre; això vol dir que al municipi entre el 3t i el 4t trimestre de 2011 han desaparegut 846 llocs de treball.

Cal recordar que aquests 846 llocs de treball destruïts no sempre estaven ocupats per vilatans, ja que molts arenyencs treballen fora del poble i al mateix temps hi ha treballadors que no viuen a Arenys de Munt però hi treballen.

El teixit empresarial del municipi d'Arenys de Munt està configurat, com els darrers anys, bàsicament per empreses petites de fins a 50 treballadors, que aquest trimestre tenen d'alta el 62,48% dels assalariats, seguides de les empreses mitjanes d'entre 51 i 250 treballadors (18,97%) i molt a prop les empreses grans amb més de 251 treballadors (18,55%).

El decreixement de l'ocupació, és a dir la pèrdua de llocs de treball, ha estat un 33,46% menys respecte al trimestre anterior i s'ha concentrat en el sector serveis (826 treballadors menys), que és també el que ocupa més persones. Pel que fa a la resta de sectors, l'ocupació ha disminuït en la construcció (10 treballadors menys) i també hi ha 1 treballador menys a l'agricultura (curiós, ja que era l'únic). En el cas de la indústria, aquest és l'únic sector que creix quant a treballadors, passant de 443 treballadors al setembre a 456 aquest trimestre (13 persones més).

Si ho comparem amb dades comarcals, veiem que l'ocupació assalariada també ha disminuït al conjunt del Maresme; tots els sectors han perdut treballadors, sobretot el sector serveis i la construcció.

Tot i que l'activitat econòmica d'Arenys de Munt és bàsicament terciària (sector serveis), el pes d'aquest sector al poble és inferior al de la resta del Maresme, atès que al nostre municipi té més pes el sector industrial que a la mitjana comarcal.

L'**ocupació autònoma** també ha disminuït en un 1,49% al darrer trimestre de l'any respecte de l'anterior en la indústria i els serveis. Ha disminuït també respecte de l'any

anterior (0,25% menys), però ha crescut el treballador autònom de la construcció (3 més) i s'ha mantingut en l'agricultura.

Les **activitats econòmiques** que més ocupats han tingut aquest trimestre han estat les activitats sanitàries i els serveis socials, les indústries manufactureres i el comerç. No produeix ocupació l'hostaleria, ja que és una activitat estacional típica del 3r trimestre, però no del 4t, a la nostra comarca.

Les dades d'**atur** són negatives respecte del tercer segon trimestre; l'atur registrat ha augmentat un 2,23%. El col·lectiu que més creix és el d'homes d'entre 25 i 29 anys. L'atur comarcal encara ha augmentat encara més (5,07%).

A 31 de desembre de 2011 hi ha 643 persones aturades inscrites al Servei d'Ocupació de Catalunya (SOC).

L'atur de llarga durada (de durada superior a l'any) representa el 36'55% del total d'aturats.

Per nivell formatiu, gairebé 3/4 parts dels aturats inscrits al SOC tenen nivell d'estudis secundaris, amb molta diferència els que tenen postsecundaris i finalment molt a prop els que tenen primària o formació inferior.

Per ocupacions, les que tenen xifres més elevades d'aturats són les indústries manufactureres, la construcció i el comerç: 131, 100 i 94 persones respectivament, seguides d'hostaleria i administració (51 i 46).

El perfil de la persona aturada a Arenys de Munt en el darrer trimestre de l'any és una dona d'entre 30 i 34 anys amb educació bàsica o estudis secundaris que ha treballat en el sector serveis desenvolupant una ocupació de la restauració, serveis personals o venedora; és el mateix perfil que el trimestre passat.

L'atur del mes de febrer de 2012

Aquest febrer la **taxa d'atur** d'Arenys de Munt és del 15,45%. Ha augmentat un 2,96%. Està, com acostuma, per sota de la comarcal, la de Barcelona i la catalana.

Respecte del gener, l'**atur registrat** ha pujat en 20 persones; actualment hi ha 696 aturats/des arenyencs/ques inscrits/es al SOC. Aquest és el segon mes de pujada consecutiva, ja que al mes de desembre va pujar en 12 persones. Respecte del gener de 2011 (creixement interanual) ha pujat en 24 persones.

A nivell comarcal, de Barcelona i nacional, també augmenta l'atur, tant respecte al mes anterior com quant al creixement interanual; així, el comportament de l'atur al nostre municipi és similar a la resta d'àmbits geogràfics. L'augment de l'atur al Maresme ha estat més gran que a la resta de Catalunya i de la demarcació de Barcelona.

Si s'ha de posar un títol al mes de febrer, aquest seria *L'increment de l'atur no s'atura*.

Dels 30 municipis del Maresme, pel que fa a persones aturades, el nostre poble ocupa el 13è lloc. A la comarca hi ha 8 municipis amb una taxa d'atur superior a la mitjana comarcal (17,37%) i l'atur només baixa a un municipi del Maresme.

Quines dades podeu veure en aquest informe:

Dades trimestrals de població activa

La *població activa* està formada per tota persona en edat laboral que o bé treballa en una ocupació remunerada (població ocupada) o bé es troba en plena cerca d'ocupació (població aturada). Per tant, la població activa es divideix en dos grups: **els ocupats i els aturats**. La població aturada està inclosa dins de la població activa.

Pel que fa al còmput de *treballadors aturats*, aquí es tracta d'aturats registrats, és a dir persones aturades inscrites en el Servei d'Ocupació de Catalunya (SOC).

Com a *treballadors en actiu*, es comptabilitzen les persones assalariades (treballadors per compte aliè) i els treballadors autònoms; les dades provenen de les persones donades d'alta a l'Institut Nacional de la Seguretat Social a empreses ubicades a Arenys de Munt.

La *taxa d'atur* és la relació entre la població aturada i la població activa; és un percentatge, de tal manera que si tota la població activa està treballant la taxa d'atur és "0%"; com més alta és la taxa d'atur més persones aturades hi ha.

Es calcula així:

Taxa d'atur és la *Població aturada*
dividida per la *Població activa*
i tot plegat expressat en tant per 100.

Si en lloc d'observar les dades de *l'atur registrat* observéssim les de *l'atur estimat*, les xifres serien més altes.

L'atur estimat és aquell que s'obté de *l'Enquesta de Població Activa (EPA)*. Normalment, aquesta és la dada que acostuma a aparèixer als mitjans de comunicació i és la que s'utilitza com a mesura de referència per fer comparacions internacionals. L'Enquesta de Població Activa (EPA) aporta dades trimestralment i la seva representativitat arriba fins a l'escala provincial, és a dir, no ofereix dades a nivell municipal, tret de comptades excepcions i de capitals de província. És per això que no hem treballat amb aquestes dades.

Si voleu tenir més informació de com funciona el Servei Local d'Ocupació de la Regidoria d'Economia i Règim Intern, enllaceu amb:

<http://www.arenysdemunt.cat/ambit.php?id=41>