

NOM **MOLÍ D'ALCOVER o D'OLIVET**

NÚMERO FITXA **Mo01**

DADES GENERALS

Nucli, partida o indret: Fora del nucli urbà, a la partida del Mas de Busquets

Conca o curs fluvial: Vall del riu Francolí

Coordenades UTM x: 348782 y: 4572160 z:

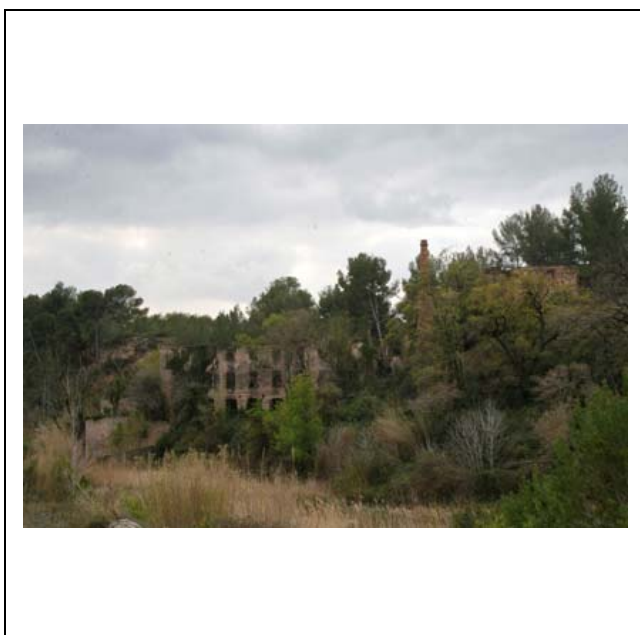
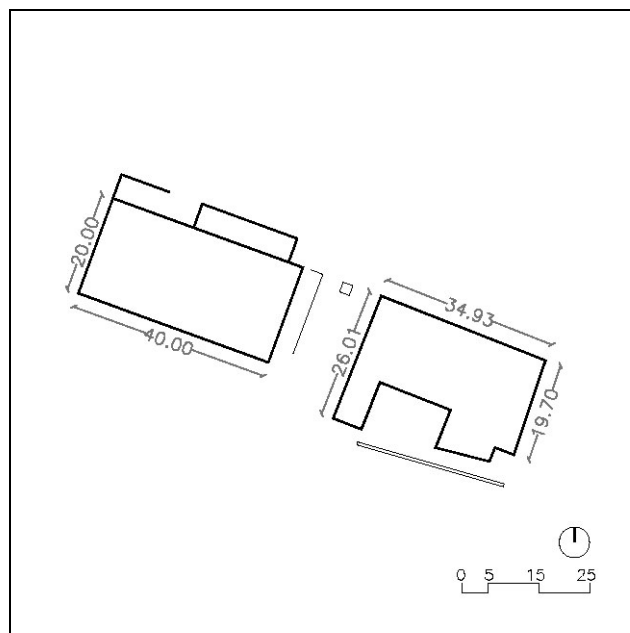
Dades Cadastrals: 43005A006000730000LY

Règim i qualificació: Rústic

Categoria: BCIL

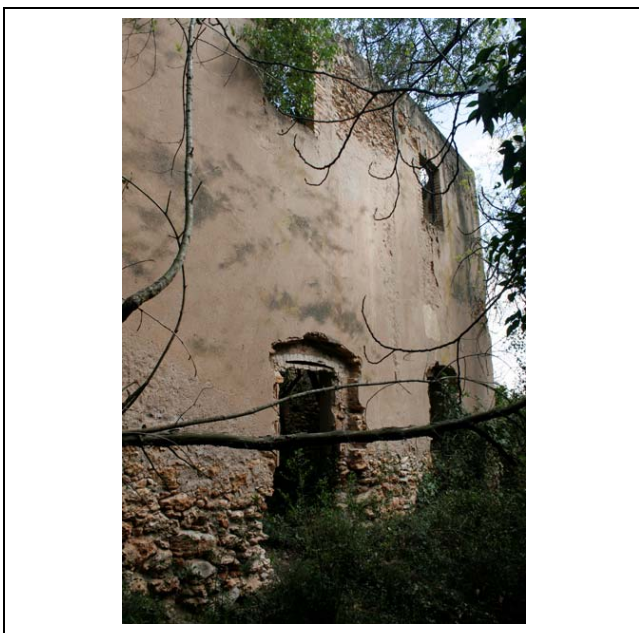
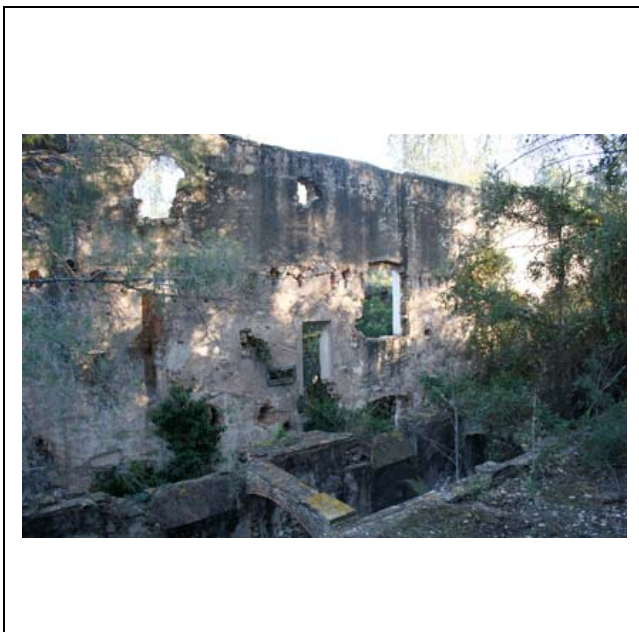
Identificació al plànol: Mo01

PLÀNOLS I FOTOGRAFIES



NOM **MOLÍ D'ALCOVER o D'OLIVET**

NÚMERO FITXA **Mo01**



DESCRIPCIÓ DEL BÉ

Descripció del bé i de l'entorn paisatgístic

Època: s. XVIII

Estil: Industrial

Autor: Desconegut

Descripció Tipològica: Conjunt o complex paperer de grans dimensions, format per dos volums principals, un sembla ser el molí pròpiament mentre que l'altre podia haver estat un magatzem. Entre aquests dos cossos es situa la torre. Sembla ser que l'aigua per fer anar el molí prové del Molí del Groc, agafada del riu Francolí a la resclosa de la Paperera Catalana, al pont de les Ruixel·les...

Al peu del molí hi ha una resclosa que agafa l'aigua per la zona de la partida de la Serra.



NOM **MOLÍ D'ALCOVER o D'OLIVET**

NÚMERO FITXA **Mo01**

Ús actual, titularitat

Ús: Molí paperer, encara que sembla ser que també fou fariner

Titularitat: Privada

Estat de conservació: Molt dolent, en ruïna

JUSTIFICACIONS D'INCORPORACIÓ AL CATÀLEG

Estudis previs

Descripció històrica-estilística: Es tracta d'una construcció, que fou molí, de grans dimensions. Les parets són de pedra i fang, i la coberta, de teula ceràmica, està avui dia totalment ensorrada. Se situa prop del riu, en un terreny en pendent, per aprofitar els sals d'aigua. En general és troba en mal estat de conservació.

Bibliografia, documentació: Blay Boqué, Jordi i Anton Clavé, Salvador *El patrimoni de molins de la demarcació de Tarragona*, Diputació de Tarragona, 2001

Raons paisatgístiques: Al tractar-se d'un bé integrat al paisatge, com a element que en forma part, que quasi no s'associa l'entorn sense ell. Es una construcció, o conjunt de construccions, que per la seva mida i la seva importància, pot donar nom a una contrada, o que és referència topogràfica o de localització.

Raons Històriques i Arquitectòniques: Com a element històric per ell mateix, com a representació de l'arquitectura popular, en una vessant més industrial. També com a tipologia d'edificació, i que en el seu temps ha sigut important pel seu ús, i per tant com a element vertebrador de l'economia.

DETERMINACIONS NORMATIVES

Nivell de Protecció: Total, tipològic.

Obres permeses: Es permeten les obres de consolidació, conservació i restauració, per tal de mantenir exclusivament l'edificació existent. No es permeten, en cap cas, les obres que comportin algun tipus de creixement, siguin d'ampliació o adició.

Elements a preservar: Es mantindrà exclusivament la volumetria o forma del bé o edificació, la coberta, així com les façanes, amb els elements singulars que hi hagi. Es respectarà el llenguatge arquitectònic, la proporció entre buit i ple en la façana, i tots aquells criteris de la bona pràctica de la rehabilitació.

Elements modificables: Si procedeix i és el cas, es permetrà també recuperar i rehabilitar elements singulars, sempre amb l'estudi que ho justifiqui convenientment.

Elements de modificació o demolició obligada: Si s'escau, valorar l'aplicació de l'art. 50.3 de la LUC establint les limitacions d'aquesta. Es permetran obres d'enderroc de construccions o elements que s'hagin afegit posteriorment o que en desvirtuin l'aspecte original. Per realitzar aquest tipus d'obres, es justificaran convenientment, amb estudis adients de caràcter històric i arquitectònic.

Altres condicions d'ordenació: Si és el cas, es conservarà en tot moment, l'entorn paisatgístic més proper a l'edificació o bé (arranjament del camí d'accés, arbrat, atalusaments ...) sense que això comporti la modificació de l'entorn inicial o original. S'estudiarà detalladament l'ús d'energies alternatives i renovables, així com el sanejament autònom o d'altres solucions o elements que en pugui derivar.

Usos permesos: En general, i com a criteri de partida, se'n mantindrà l'ús inicial. També hi haurà l'opció de canviar d'ús sempre que l'edifici ho permeti, i per tant que s'hi adapti, això és que no provoqui canvis tant de volum com d'aspecte, sobretot. Aquest canvi vindrà justificat de manera adient.

Observacions: En realitzar les obres permeses, es tindrà especial cura en els materials emprats i en el cromatisme, els colors escollits, així com en la tècnica constructiva.

NOM **MOLÍ DEL GROC**

NÚMERO FITXA **Mo02**

DADES GENERALS

Nucli, partida o indret: Fora del nucli urbà, a la partida de la Plana

Conca o curs fluvial: Vall del riu Francolí

Coordenades UTM x: 348491 y: 4572949 z:

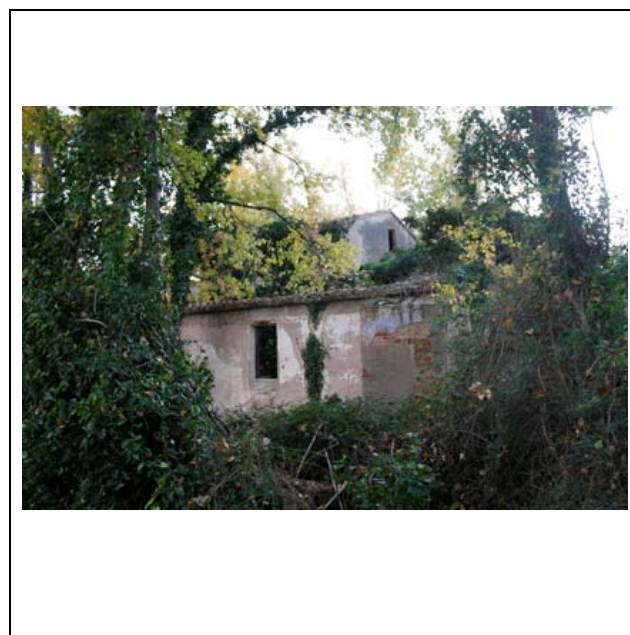
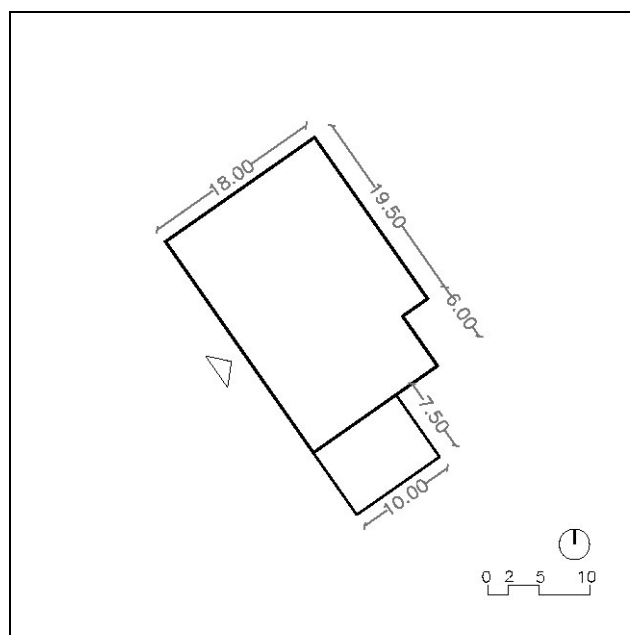
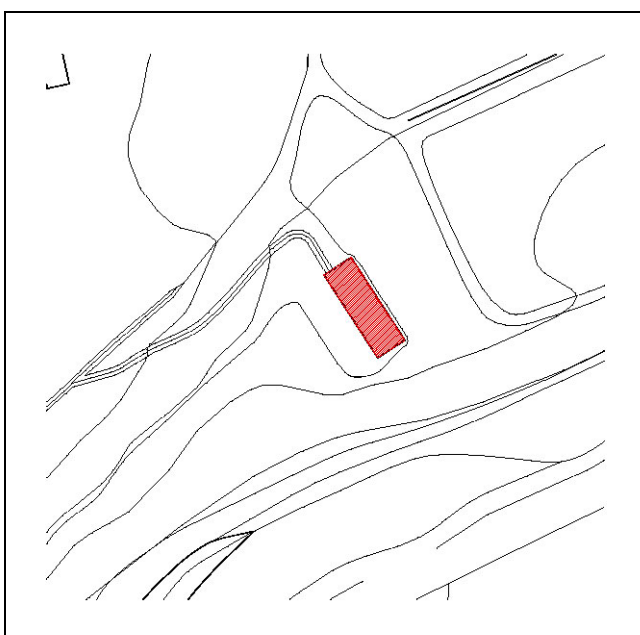
Dades Cadastrals: 43005A006000420000LG

Règim i qualificació: Rústic

Categoria: BCIL

Identificació al plànol: Mo02

PLÀNOLS I FOTOGRAFIES





NOM **MOLÍ DEL GROC**

NÚMERO FITXA **Mo02**



DESCRIPCIÓ DEL BÉ

Descripció del bé i de l'entorn paisatgístic

Època: s. XVIII

Estil: Industrial

Autor: Desconegut

Descripció Tipològica: Molí fariner (després també paperer) que es situa a la conca del riu Francolí, de dimensions considerables i d'accessibilitat bastant dolenta. Sembla ser que l'aigua per fer anar el molí prové, agafada del riu Francolí, de la resclosa de la Paperera Catalana, al pont de les Ruixel·les... Davant del molí hi ha un petit bosc de xops.

Ús actual, titularitat

Ús: Molí paperer

Titularitat: Privada

Estat de conservació: Molt dolent, en ruïna

RAONS D'INCORPORACIÓ AL CATÀLEG

Estudis previs

Descripció històrica-estilística: Es tracta d'una construcció, que fou molí, de grans dimensions. Les parets són de pedra i fang, i la coberta, de teula ceràmica, és avui dia totalment ensorrada. Se situa prop del riu, en un terreny en pendent, per aprofitar els salts d'aigua. En general és troba en mal estat de conservació.

Bibliografia, documentació: Blay Boqué, Jordi i Anton Clavé, Salvador *El patrimoni de molins de la demarcació de Tarragona*, Diputació de Tarragona, 2001

Raons paisatgístiques: Al tractar-se d'un bé integrat al paisatge, com a element que en forma part, que quasi no s'associa l'entorn sense ell. Es una construcció, o conjunt de construccions, que per la seva mida i la seva importància, pot donar nom a una contrada, o que és referència topogràfica o de localització.



NOM **MOLÍ DEL GROC**

NÚMERO FITXA **Mo02**

Raons Històriques i Arquitectòniques: Com a element històric per ell mateix, com a representació de l'arquitectura popular, en una vessant més industrial. També com a tipologia d'edificació, i que en el seu temps ha sigut important pel seu ús, i per tant com a element vertebrador de l'economia.

DETERMINACIONS NORMATIVES

Nivell de Protecció: Total, tipològic.

Obres permeses: Es permeten les obres de consolidació, conservació i restauració, per tal de mantenir exclusivament l'edificació existent. No es permeten, en cap cas, les obres que comportin algun tipus de creixement, siguin d'ampliació o adició.

Elements a preservar: Es mantindrà exclusivament la volumetria o forma del bé o edificació, la coberta, així com les façanes, amb els elements singulars que hi hagi. Es respectarà el llenguatge arquitectònic, la proporció entre buit i ple en la façana, i tots aquells criteris de la bona pràctica de la rehabilitació.

Elements modificables: Si procedeix i és el cas, es permetrà també recuperar i rehabilitar elements singulars, sempre amb l'estudi que ho justifiqui convenientment.

Elements de modificació o demolició obligada: Si s'escau, valorar l'aplicació de l'art. 50.3 de la LUC establint les limitacions d'aquesta. Es permetran obres d'enderroc de construccions o elements que s'hagin afegit posteriorment o que en desvirtuïn l'aspecte original. Per realitzar aquest tipus d'obres, es justificaran convenientment, amb estudis adients de caràcter històric i arquitectònic.

Altres condicions d'ordenació: Si és el cas, es conservarà en tot moment, l'entorn paisatgístic més proper a l'edificació o bé (arranjament del camí d'accés, arbrat, atalusaments ...) sense que això comporti la modificació de l'entorn inicial o original. S'estudiarà detalladament l'ús d'energies alternatives i renovables, així com el sanejament autònom o d'altres solucions o elements que en pugui derivar.

Usos permesos: En general, i com a criteri de partida, se'n mantindrà l'ús inicial. També hi haurà l'opció de canviar d'ús sempre que l'edifici ho permeti, i per tant que s'hi adapti, això és que no provoqui canvis tant de volum com d'aspecte, sobretot. Aquest canvi vindrà justificat de manera adient.

Observacions: En realitzar les obres permeses, es tindrà especial cura en els materials emprats i en el cromatisme, els colors escollits, així com en la tècnica constructiva.

NOM **MOLINS DE TARRÉS**

NÚMERO FITXA **Mo03**

DADES GENERALS

Nucli, partida o indret: A la conca del riu Glorieta, partida del Mas de Forés.

Conca o curs fluvial: Vall del riu Glorieta

Coordenades UTM x: 343805 y: 4570029 z:

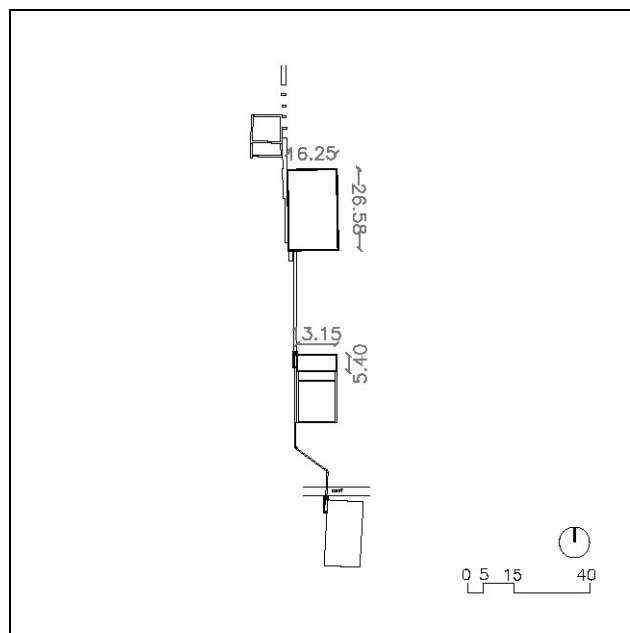
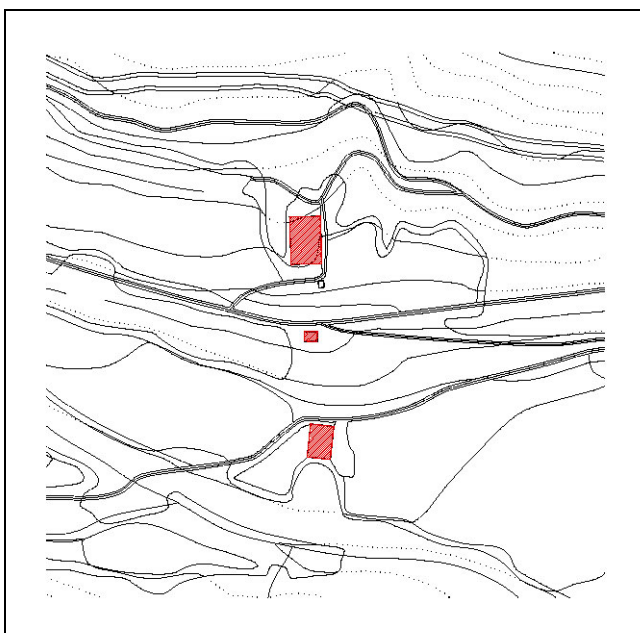
Dades Cadastrals: 43005A023000750000LT/43005A023000770000LM

Règim i qualificació: Rústic

Categoria: BCIL

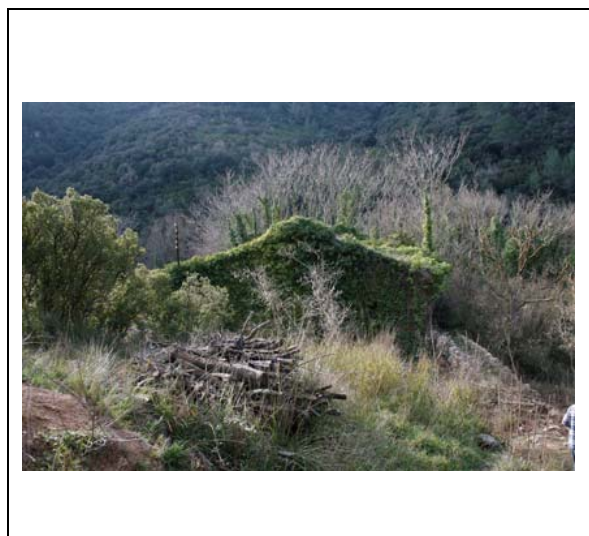
Identificació al plànol: Mo03

PLÀNOLS I FOTOGRAFIES



NOM **MOLINS DE TARRÉS**

NÚMERO FITXA **Mo03**





NOM MOLINS DE TARRÉS

NÚMERO FITXA **Mo03**

DESCRIPCIÓ DEL BÉ

Descripció del bé i de l'entorn paisatgístic

Època: s. XVIII

Estil: Industrial

Autor: Desconegut

Descripció Tipològica: Conjunt de tres molins paperers que es situen de forma contínua i esglaonada per salvar el pendent de la muntanya, a al vegada que també aprofiten el mateix rec d'aigua, en salts consecutius.

Ús actual, titularitat

Ús: Molí paperer

Titularitat: Municipal

Estat de conservació: Dolent, en general; el Molí de Dalt és que es troba en un estat millor.

RAONS D'INCORPORACIÓ AL CATÀLEG

Estudis previs

Descripció històrica-estilística: Es tracta d'un conjunt d'edificacions de grans dimensions que foren molí. Les parets són de pedra i fang, i la coberta, de teula ceràmica, està avui dia totalment ensorrada en dos dels molins. Se situen prop del riu, en un terreny en pendent, per aprofitar els sals d'aigua. Exceptuant el molí de dalt, en general és troben en mal estat de conservació.

Bibliografia, documentació: Blay Boqué, Jordi i Anton Clavé, Salvador *El patrimoni de molins de la demarcació de Tarragona*, Diputació de Tarragona, 2001

Raons paisatgístiques: Al tractar-se d'un bé integrat al paisatge, com a element que en forma part, que quasi no s'associa l'entorn sense ell. Es una construcció, o conjunt de construccions, que per la seva mida i la seva importància, pot donar nom a una contrada, o que és referència topogràfica o de localització.

Raons Històriques i Arquitectòniques: Com a element històric per ell mateix, com a representació de l'arquitectura popular, en una vessant més industrial. També com a tipologia d'edificació, i que en el seu temps ha sigut important pel seu ús, i per tant com a element vertebrador de l'economia.

DETERMINACIONS NORMATIVES

Nivell de Protecció: Total, tipològic.

Obres permeses: Es permeten les obres de consolidació, conservació i restauració, per tal de mantenir exclusivament l'edificació existent. No es permeten, en cap cas, les obres que comportin algun tipus de creixement, siguin d'ampliació o adició.

Elements a preservar: Es mantindrà exclusivament la volumetria o forma del bé o edificació, la coberta, així com les façanes, amb els elements singulars que hi hagi. Es respectarà el llenguatge arquitectònic, la proporció entre buit i ple en la façana, i tots aquells criteris de la bona pràctica de la rehabilitació.

Elements modificables: Si procedeix i és el cas, es permetrà també recuperar i rehabilitar elements singulars, sempre amb l'estudi que ho justifiqui convenientment.

Elements de modificació o demolició obligada: Si s'escau, valorar l'aplicació de l'art. 50.3 de la LUC establint les limitacions d'aquesta. Es permetran obres d'enderroc de construccions o elements que s'hagin afegit posteriorment o que en desvirtuïn l'aspecte original. Per realitzar aquest tipus d'obres, es justificaran convenientment, amb estudis adients de caràcter històric i arquitectònic.



NOM **MOLINS DE TARRÉS**

NÚMERO FITXA **Mo03**

Altres condicions d'ordenació: Si és el cas, es conservarà en tot moment, l'entorn paisatgístic més proper a l'edificació o bé (arranjament del camí d'accés, arbrat, atalusaments ...) sense que això comporti la modificació de l'entorn inicial o original. S'estudiarà detalladament l'ús d'energies alternatives i renovables, així com el sanejament autònom o d'altres solucions o elements que en pugui derivar.

Usos permesos: En general, i com a criteri de partida, se'n mantindrà l'ús inicial. També hi haurà l'opció de canviar d'ús sempre que l'edifici ho permeti, i per tant que s'hi adapti, això és que no provoqui canvis tant de volum com d'aspecte, sobretot. Aquest canvi vindrà justificat de manera adient.

Observacions: En realitzar les obres permeses, es tindrà especial cura en els materials emprats i en el cromatisme, els colors escollits, així com en la tècnica constructiva.

NOM **MOLÍ DELS CAPELLANS**

NÚMERO FITXA **Mo04**

DADES GENERALS

Nucli, partida o indret: Fora del nucli urbà, al Bosc de Pereta

Conca o curs fluvial: Vall del riu Glorieta

Coordenades UTM x: 344853 y: 4570178 z:

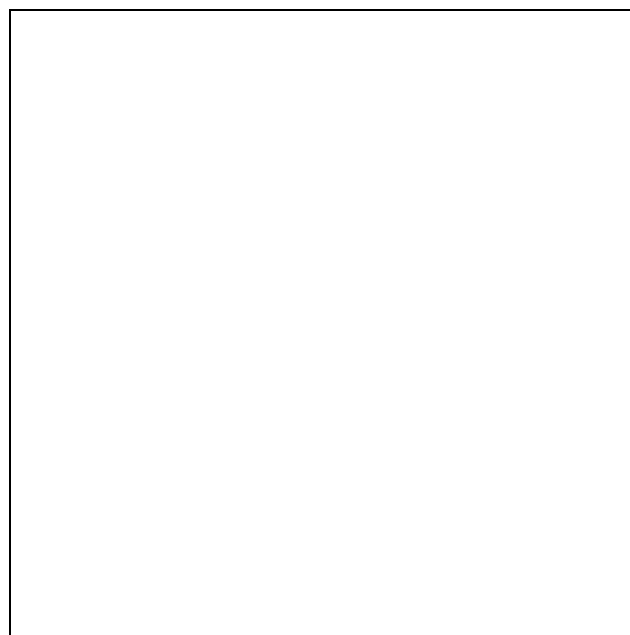
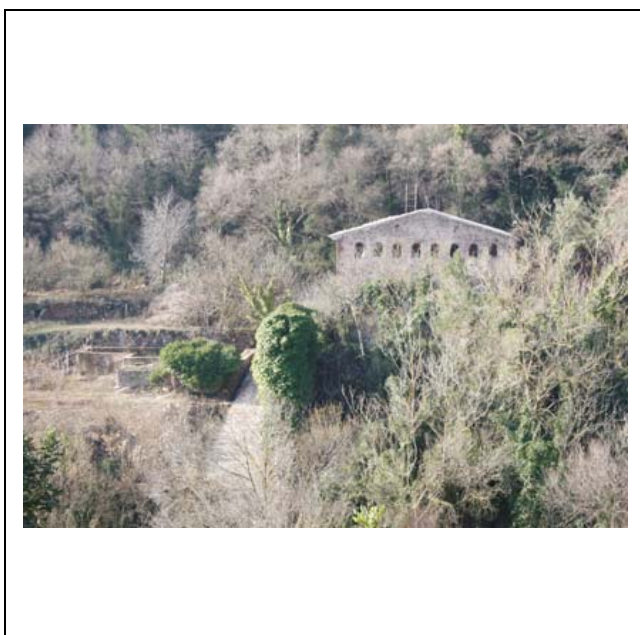
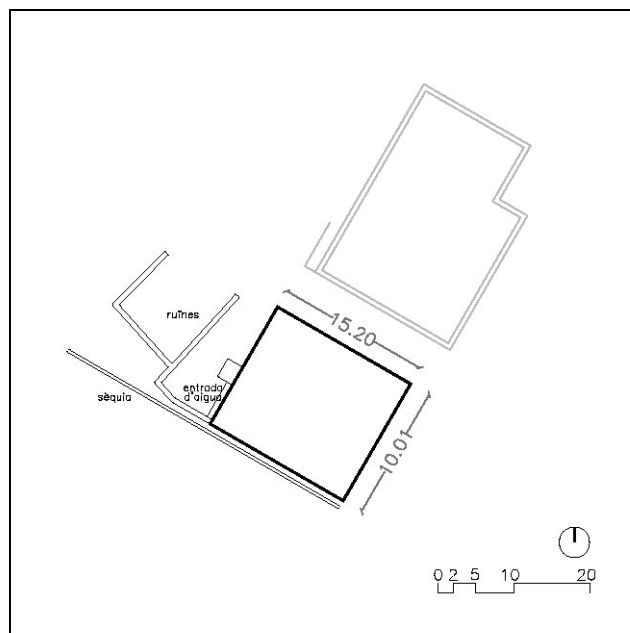
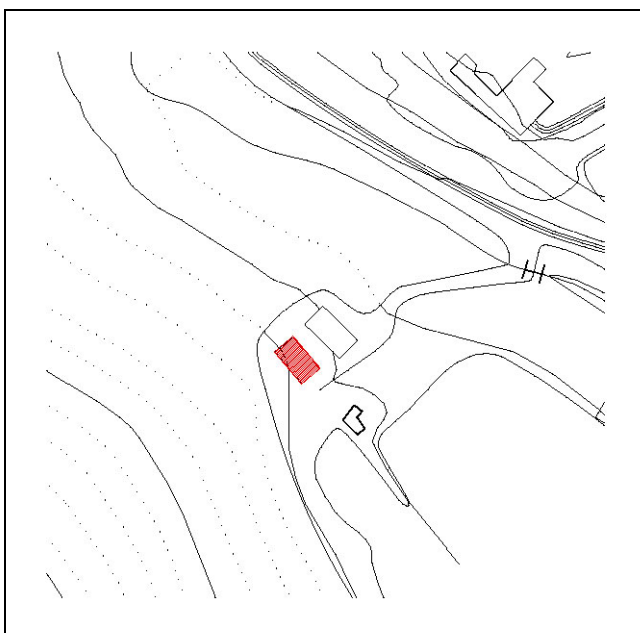
Dades Cadastrals: 43005A020000540000LO

Règim i qualificació: Rústic

Categoria: BCIL

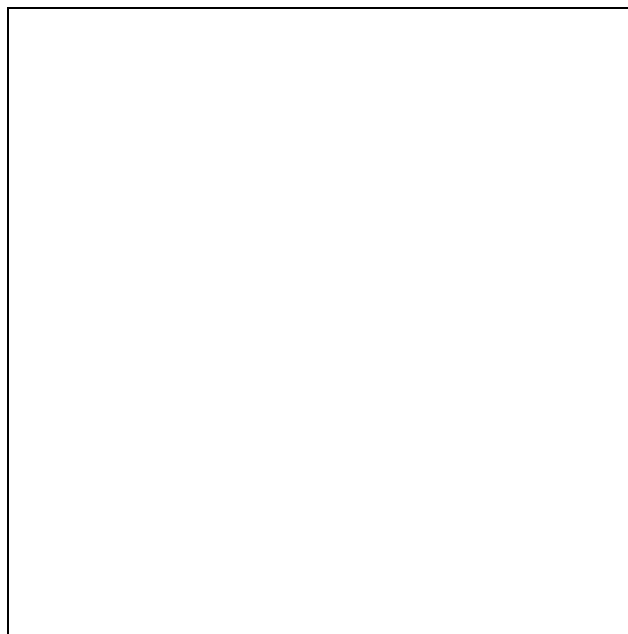
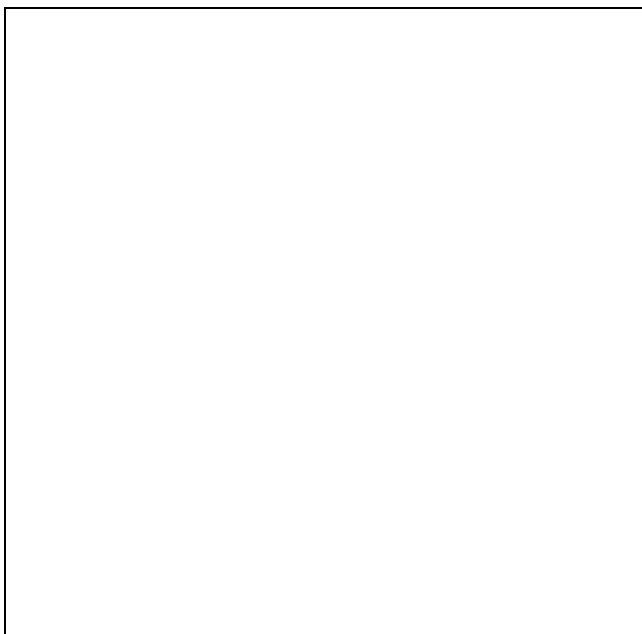
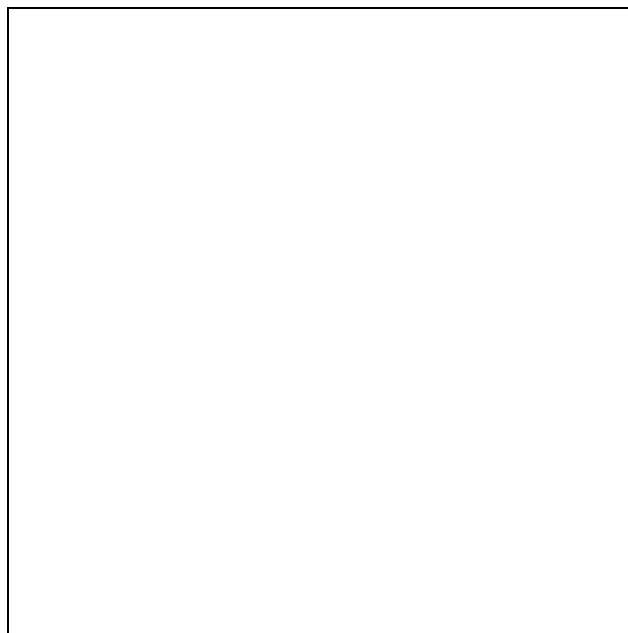
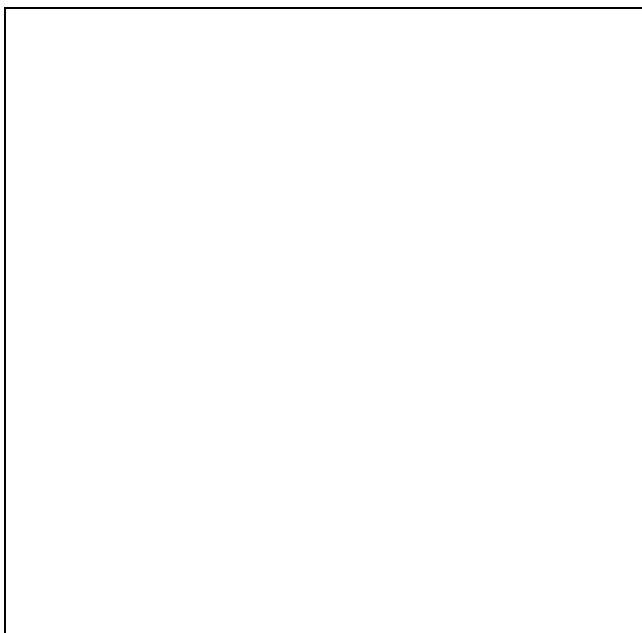
Identificació al plànol: Mo04

PLÀNOLS I FOTOGRAFIES



NOM **MOLÍ DELS CAPELLANS**

NÚMERO FITXA **Mo04**



DESCRIPCIÓ DEL BÉ

Descripció del bé i de l'entorn paisatgístic

Època: s. XVIII

Estil: Industrial

Autor: Desconegut

Descripció Tipològica: Conjunt de dos molins de dimensions considerables de planta més aviat rectangular. Actualment un dels dos molins s'està rehabilitant, conservant-se la volumetria, per un costat i el llenguatge arquitectònic, per l'altre. La reforma es centra en l'interior, en fer els sostres i la coberta. L'altre molí que és a tocar del primer, està pràcticament enrunat, restant-ne tan sols alguna paret. Sembla ser que davant d'aquest molins hi va haver una farga.

NOM MOLÍ DELS CAPELLANS

NÚMERO FITXA **Mo04**

Ús actual, titularitat

Ús: Inicialment fou molí paperer, després sembla ser que passà a fariner

Titularitat: Privada

Estat de conservació: Un dels molins s'està rehabilitant, l'altre completament enrunat, en queden tan sols algunes de les parets.

RAONS D'INCORPORACIÓ AL CATÀLEG

Estudis previs

Descripció històrica-estilística: Es tracta de dues construccions de dimensions considerables, que foren molí. Les parets són de pedra i fang, i la coberta, de teula ceràmica, està avui dia totalment ensorrada. Els molins se situen prop del riu, en un terreny en pendent, per aprofitar els sals d'aigua.

Bibliografia, documentació: Blay Boqué, Jordi i Anton Clavé, Salvador *El patrimoni de molins de la demarcació de Tarragona*, Diputació de Tarragona, 2001

Raons paisatgístiques: Al tractar-se d'un bé integrat al paisatge, com a element que en forma part, que quasi no s'associa l'entorn sense ell. Es una construcció, o conjunt de construccions, que per la seva mida i la seva importància, pot donar nom a una contrada, o que és referència topogràfica o de localització.

Raons Històriques i Arquitectòniques: Com a element històric per ell mateix, com a representació de l'arquitectura popular, en una vessant més industrial. També com a tipologia d'edificació, i que en el seu temps ha sigut important pel seu ús, i per tant com a element vertebrador de l'economia.

DETERMINACIONS NORMATIVES

Nivell de Protecció: Total, tipològic.

Obres permeses: Es permeten les obres de consolidació, conservació i restauració, per tal de mantenir exclusivament l'edificació existent. No es permeten, en cap cas, les obres que comportin algun tipus de creixement, siguin d'ampliació o adició.

Elements a preservar: Es mantindrà exclusivament la volumetria o forma del bé o edificació, la coberta, així com les façanes, amb els elements singulars que hi hagi. Es respectarà el llenguatge arquitectònic, la proporció entre buit i ple en la façana, i tots aquells criteris de la bona pràctica de la rehabilitació.

Elements modificables: Si procedeix i és el cas, es permetrà també recuperar i rehabilitar elements singulars, sempre amb l'estudi que ho justifiqui convenientment.

Elements de modificació o demolició obligada: Si s'escau, valorar l'aplicació de l'art. 50.3 de la LUC establint les limitacions d'aquesta. Es permetran obres d'enderroc de construccions o elements que s'hagin afegit posteriorment o que en desvirtuïn l'aspecte original. Per realitzar aquest tipus d'obres, es justificaran convenientment, amb estudis adients de caràcter històric i arquitectònic.

Altres condicions d'ordenació: Si és el cas, es conservarà en tot moment, l'entorn paisatgístic més proper a l'edificació o bé (arranjament del camí d'accés, arbrat, atalusaments ...) sense que això comporti la modificació de l'entorn inicial o original. S'estudiarà detalladament l'ús d'energies alternatives i renovables, així com el sanejament autònom o d'altres solucions o elements que en pugui derivar.

Usos permesos: En general, i com a criteri de partida, se'n mantindrà l'ús inicial. També hi haurà l'opció de canviar d'ús sempre que l'edifici ho permeti, i per tant que s'hi adapti, això és que no provoqui canvis tant de volum com d'aspecte, sobretot. Aquest canvi vindrà justificat de manera adient.

Observacions: En realitzar les obres permeses, es tindrà especial cura en els materials emprats i en el cromatisme, els colors escollits, així com en la tècnica constructiva.

NOM **MOLINS DE COLL**

NÚMERO FITXA **Mo05**

DADES GENERALS

Nucli, partida o indret: Al Bosc de Pereta, fora del nucli urbà.

Conca o curs fluvial: Vall del riu Glorieta

Coordenades UTM x: 344934 y: 4570174 z:

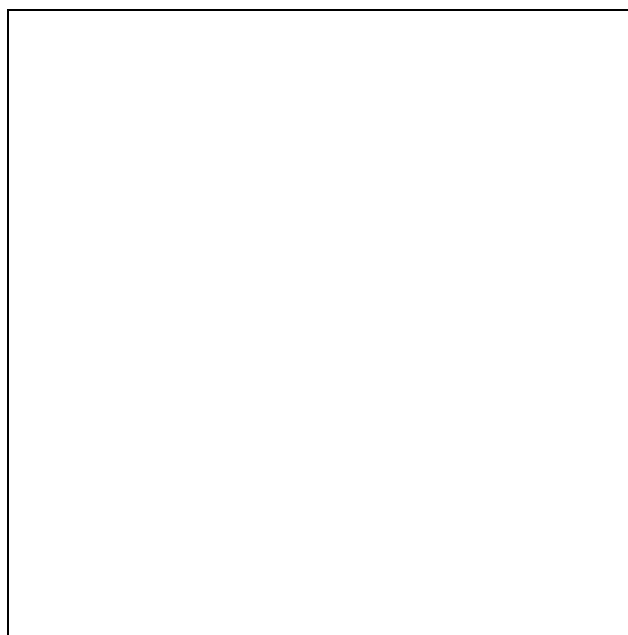
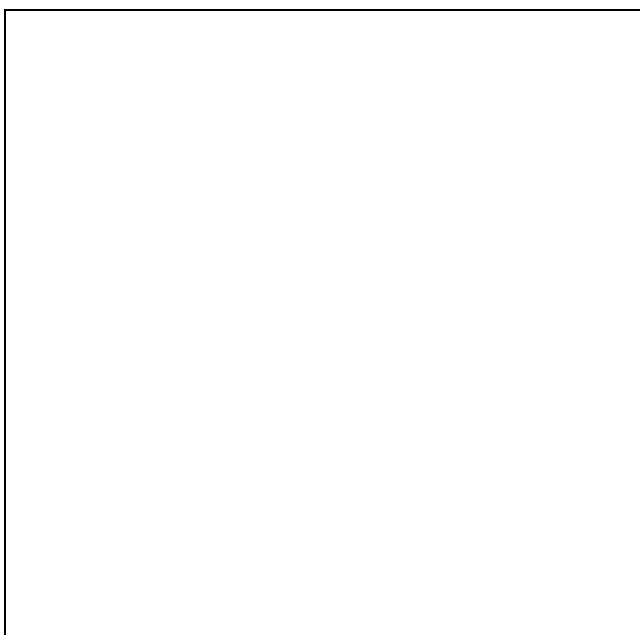
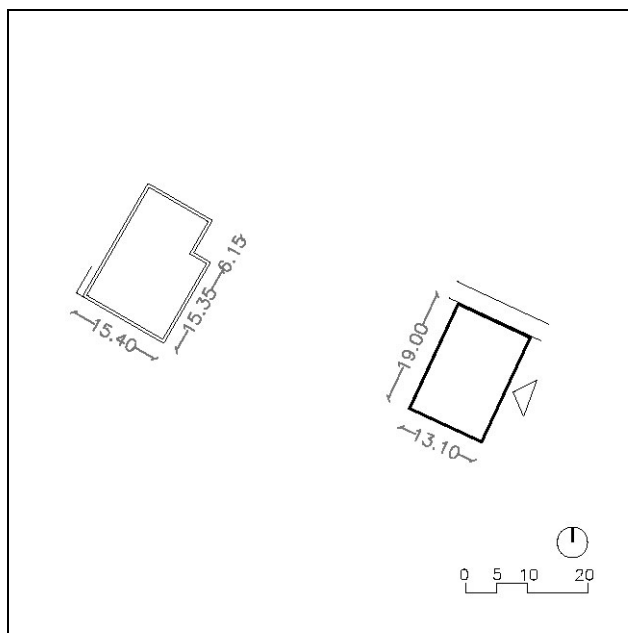
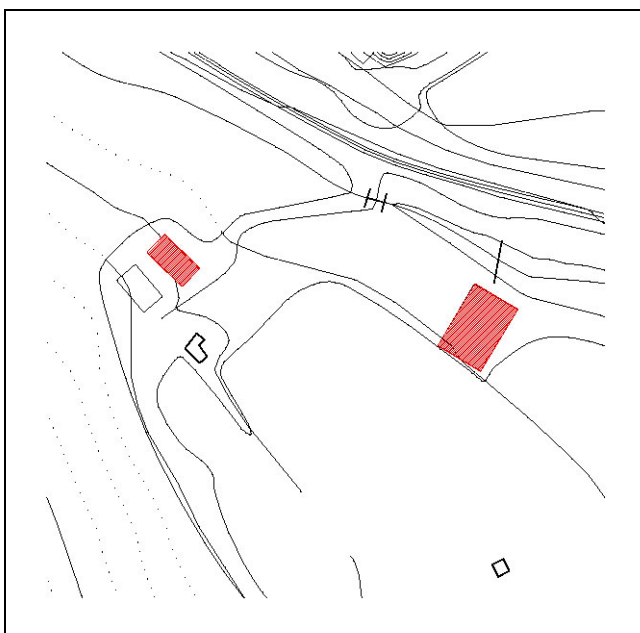
Dades Cadastrals: 43005A020000100000LB

Règim i qualificació: Rústic

Categoria: BCIL

Identificació al plànol: Mo05

PLÀNOLS I FOTOGRAFIES





NOM **MOLINS DE COLL**

NÚMERO FITXA **Mo05**



DESCRIPCIÓ DEL BÉ

Descripció del bé i de l'entorn paisatgístic

Època: s. XVIII

Estil: Industrial

Autor: Desconegut

Descripció Tipològica: Conjunt de dos molins de dimensions considerables de planta més aviat rectangular, que es troben lleugerament separats un de l'altre; un d'ells aprofitava l'aigua del Molí dels Capellans, que es troba damunt mateix. Aquest molí es troba en molt mal estat de conservació, pràcticament enrunat, restant tan sols alguna de les parets. L'altre molí, a peu de camí, s'utilitza actualment com a mas i es troba en bon estat.

Ús actual, titularitat

Ús: Molí paperer

Titularitat: Privada

Estat de conservació: Dolent, interiorment. El volum, les façanes es conserven mínimament.

RAONS D'INCORPORACIÓ AL CATÀLEG

Estudis previs

Descripció històrica-estilística: Es tracta de dues construccions de dimensions considerables, que foren molí. Les parets són de pedra i fang, i la coberta, de teula ceràmica, està avui dia totalment ensorrada, en un d'ells. Els molins se situen prop del riu, en un terreny en pendent, per aprofitar els salts d'aigua.

Bibliografia, documentació: Palau Rafecas, Salvador "el Galo" *800 molins fariners de Catalunya*, Museu-Arxiu Comarcal de Montblanc

Fonts orals:



NOM **MOLINS DE COLL**

NÚMERO FITXA **Mo05**

DETERMINACIONS NORMATIVES

Nivell de Protecció: Total, tipològic

Obres permeses: Es permeten les obres de consolidació, conservació i restauració, per tal de mantenir exclusivament l'edificació existent. No es permeten, en cap cas, les obres que comportin algun tipus de creixement, siguin d'ampliació o adició.

Elements a preservar: Es mantindrà exclusivament la volumetria o forma del bé o edificació, la coberta, així com les façanes, amb els elements singulars que hi hagi. Es respectarà el llenguatge arquitectònic, la proporció entre buit i ple.

Elements modificables: Si procedeix i és el cas, es permetrà també recuperar i rehabilitar elements singulars, sempre amb l'estudi que ho justifiqui convenientment.

Elements de modificació o demolició obligada: Si s'escau, valorar l'aplicació de l'art. 50.3 de la LUC establint les limitacions d'aquesta. Es permetran obres d'enderroc de construccions o elements que s'hagin afegit posteriorment o que en desvirtuin l'aspecte original. Per realitzar aquest tipus d'obres, es justificaran convenientment, amb estudis adients de caràcter històric i arquitectònic.

Altres condicions d'ordenació: Si és el cas, es conservarà en tot moment, l'entorn paisatgístic més proper a l'edificació o bé (arranjament del camí d'accés, arbrat, atalusaments ...) sense que això comporti la modificació de l'entorn inicial o original. S'estudiarà detalladament l'ús d'energies alternatives i renovables, així com el sanejament autònom o d'altres solucions o elements que en pugui derivar.

Usos permesos: En general, i com a criteri de partida, se'n mantindrà l'ús inicial. També hi haurà l'opció de canviar d'ús sempre que l'edifici ho permeti, i per tant que s'hi adapti, això és que no provoqui canvis tant de volum com d'aspecte, sobretot. Aquest canvi vindrà justificat de manera adient.

Observacions: En realitzar les obres permeses, es tindrà especial cura en els materials emprats i en el cromatisme, els colors escollits, així com en la tècnica constructiva.

NOM **MOLÍ NOU o D'EN GÜELL**

NÚMERO FITXA **Mo06**

DADES GENERALS

Nucli, partida o indret: Fora del nucli urbà, al camí del Remei.

Conca o curs fluvial: Vall del riu Glorieta

Coordenades UTM x: 345809 y: 4569799 z:

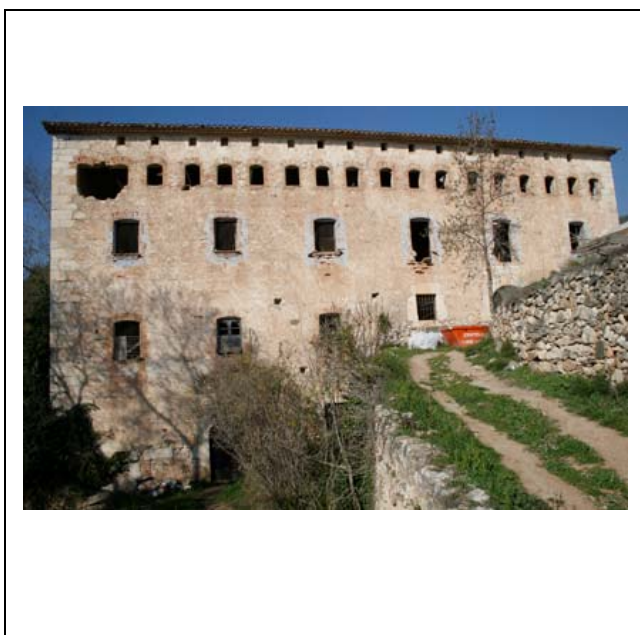
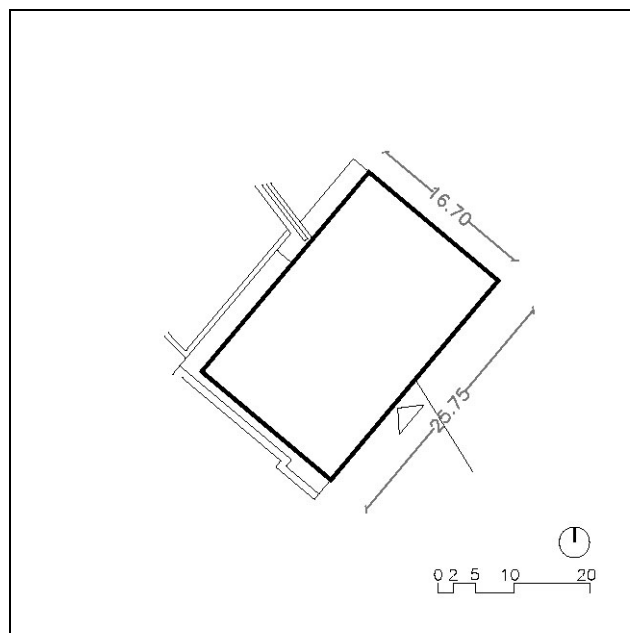
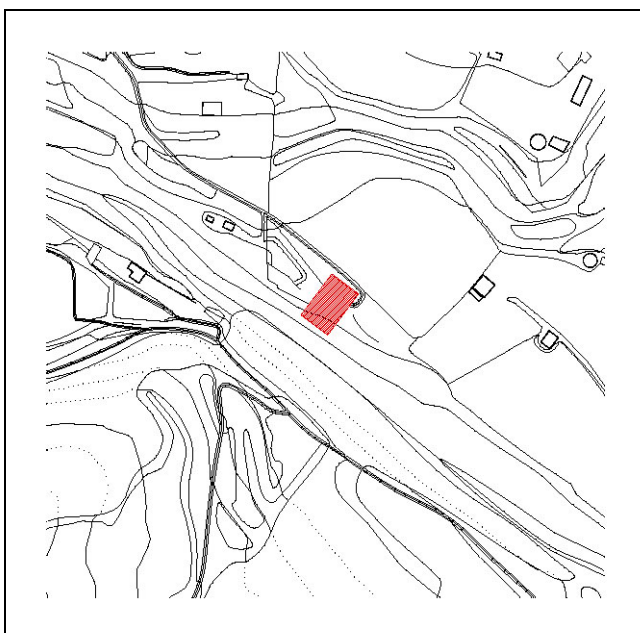
Dades Cadastrals: 43005A019000260000LY

Règim i qualificació: Rústic

Categoria: BCIL

Identificació al plànol: Mo06

PLÀNOL I FOTOGRAFIES



NOM **MOLÍ NOU o D'EN GÜELL**

NÚMERO FITXA **Mo06**

DESCRIPCIÓ DEL BÉ

Descripció del bé i de l'entorn paisatgístic

Època: s. XVIII

Estil: Industrial

Autor: Desconegut

Descripció Tipològica: Molí paperer de grans dimensions situat a la conca del riu Glorieta, en un terreny de pendent pronunciada. L'accés es produeix per un nivell intermig; la coberta ceràmica és a dues aigües. Es conserva encara la sèquia d'entrada de l'aigua i el salt per moure la maquinària.

Ús actual, titularitat

Ús: Molí paperer

Titularitat: Privada

Estat de conservació: Molt dolent, en ruïna

RAONS D'INCORPORACIÓ AL CATÀLEG

Estudis previs

Descripció històrica-estilística: Es tracta d'una construcció de dimensions considerables, que fou. Les parets són de pedra i fang, i la coberta, de teula ceràmica, està avui dia pràcticament ensorrada. El molí se situen prop del riu, en un terreny en pendent, per aprofitar el salt d'aigua.

Bibliografia, documentació: Blay Boqué, Jordi i Anton Clavé, Salvador *El patrimoni de molins de la demarcació de Tarragona*, Diputació de Tarragona, 2001

Fonts orals:

DETERMINACIONS NORMATIVES

Nivell de Protecció: Total, tipològic

Obres permeses: Es permeten les obres de consolidació, conservació i restauració, per tal de mantenir exclusivament l'edificació existent. No es permeten, en cap cas, les obres que comportin algun tipus de creixement, siguin d'ampliació o adició.

Elements a preservar: Es mantindrà exclusivament la volumetria o forma del bé o edificació, la coberta, així com les façanes, amb els elements singulars que hi hagi. Es respectarà el llenguatge arquitectònic, la proporció entre buit i ple.

Elements modificables: Si procedeix i és el cas, es permetrà també recuperar i rehabilitar elements singulars, sempre amb l'estudi que ho justifiqui convenientment.

Elements de modificació o demolició obligada: Si s'escau, valorar l'aplicació de l'art. 50.3 de la LUC establint les limitacions d'aquesta. Es permetran obres d'enderroc de construccions o elements que s'hagin afegit posteriorment o que en desvirtuin l'aspecte original. Per realitzar aquest tipus d'obres, es justificaran convenientment, amb estudis adients de caràcter històric i arquitectònic.

Altres condicions d'ordenació: Si és el cas, es conservarà en tot moment, l'entorn paisatgístic més proper a l'edificació o bé (arranjament del camí d'accés, arbrat, atalusaments ...) sense que això comporti la modificació de l'entorn inicial o original. S'estudiarà detalladament l'ús d'energies alternatives i renovables, així com el sanejament autònom o d'altres solucions o elements que en pugui derivar.

Usos permesos: En general, i com a criteri de partida, se'n mantindrà l'ús inicial. També hi haurà l'opció de canviar d'ús sempre que l'edifici ho permeti, i per tant que s'hi adapti, això és que no provoqui canvis tant de volum com d'aspecte, sobretot. Aquest canvi vindrà justificat de manera adient.

Observacions: En realitzar les obres permeses, es tindrà especial cura en els materials emprats i en el cromatisme, els colors escollits, així com en la tècnica constructiva.

NOM **MOLÍ O MOLINET DE BATISTÓ**

NÚMERO FITXA **Mo07**

DADES GENERALS

Nucli, partida o indret: Fora del nucli urbà, a la carretera de Vilallonga del Camp

Conca o curs fluvial: Vall del riu Glorieta

Coordenades UTM x: 347211 y: 4568675 z:

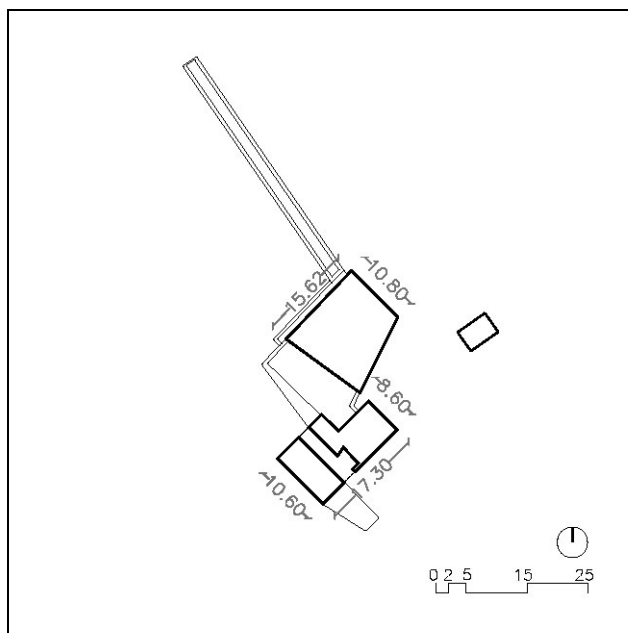
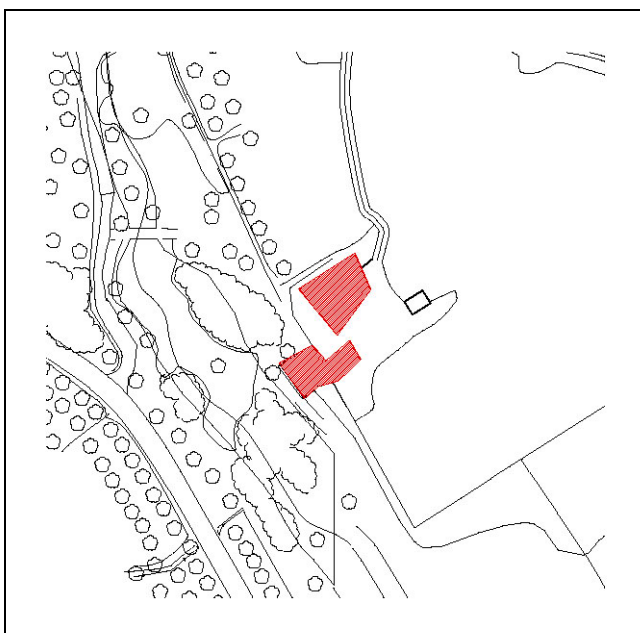
Dades Cadastrals: 43005A013000010000LZ

Règim i qualificació: Rústic

Categoria: BCIL

Identificació al plànol: Mo07

PLÀNOLS I FOTOGRAFIES



NOM **MOLÍ O MOLINET DE BATISTÓ**

NÚMERO FITXA **Mo07**



NOM **MOLÍ O MOLINET DE BATISTÓ**

NÚMERO FITXA **Mo07**

DESCRIPCIÓ DEL BÉ

Descripció del bé i de l'entorn paisatgístic

Època: Mitjans segle XIX, any 1860

Estil: Industrial

Autor: Desconegut

Descripció Tipològica: Molí paperer de dimensions considerables que conserva la volumetria però no la maquinària interior. A la part posterior hi ha la bassa; un pilar central aguanta un conjunt de voltes fetes d'obra. Com a particularitat té que es pot passar per sota de l'edifici principal.

Ús actual, titularitat

Ús: Molí paperer, encara que sembla ser que inicialment fou fariner

Titularitat: Privada

Estat de conservació: Bo

RAONS D'INCORPORACIÓ AL CATÀLEG

Estudis previs

Descripció històrica-estilística: Es tracta d'una construcció de mides bastant important, que fou molí. Les parets són de pedra i fang, i la coberta, de teula ceràmica, és a dues aigües. Se situa prop del riu, en un terreny en pendent, per aprofitar els salts d'aigua. En general és troba en bon estat de conservació.

Bibliografia, documentació: Blay Boqué, Jordi i Anton Clavé, Salvador *El patrimoni de molins de la demarcació de Tarragona*, Diputació de Tarragona, 2001 ; Palau Rafecas, Salvador "el Galo" *800 molins fariners de Catalunya*, Museu-Arxiu Comarcal de Montblanc

Raons paisatgístiques: Al tractar-se d'un bé integrat al paisatge, com a element que en forma part, que quasi no s'associa l'entorn sense ell. Es una construcció, o conjunt de construccions, que per la seva mida i la seva importància, pot donar nom a una contrada, o que és referència topogràfica o de localització.

Raons Històriques i Arquitectòniques: Com a element històric per ell mateix, com a representació de l'arquitectura popular, en una vessant més industrial. També com a tipologia d'edificació, i que en el seu temps ha sigut important pel seu ús, i per tant com a element vertebrador de l'economia.

DETERMINACIONS NORMATIVES

Nivell de Protecció: Total, tipològic.

Obres permeses: Es permeten les obres de consolidació, conservació i restauració, per tal de mantenir exclusivament l'edificació existent. No es permeten, en cap cas, les obres que comportin algun tipus de creixement, siguin d'ampliació o adició.

Elements a preservar: Es mantindrà exclusivament la volumetria o forma del bé o edificació, la coberta, així com les façanes, amb els elements singulars que hi hagi. Es respectarà el llenguatge arquitectònic, la proporció entre buit i ple en la façana, i tots aquells criteris de la bona pràctica de la rehabilitació.

Elements modificables: Si procedeix i és el cas, es permetrà també recuperar i rehabilitar elements singulars, sempre amb l'estudi que ho justifiqui convenientment.

Elements de modificació o demolició obligada: Si s'escau, valorar l'aplicació de l'art. 50.3 de la LUC establint les limitacions d'aquesta. Es permetran obres d'enderroc de construccions o elements que s'hagin afegit posteriorment o que en desvirtuin l'aspecte original. Per realitzar aquest tipus d'obres, es justificaran convenientment, amb estudis adients de caràcter històric i arquitectònic.

Altres condicions d'ordenació: Si és el cas, es conservarà en tot moment, l'entorn paisatgístic més proper a l'edificació o bé (arranjament del camí d'accés, arbrat, atalusaments ...) sense que això comporti la modificació de l'entorn inicial o original. S'estudiarà detalladament l'ús d'energies alternatives i renovables, així com el sanejament autònom o d'altres solucions o elements que en pugui derivar.



NOM **MOLÍ O MOLINET DE BATISTÓ**

NÚMERO FITXA **Mo07**

Usos permesos: En general, i com a criteri de partida, se'n mantindrà l'ús inicial. També hi haurà l'opció de canviar d'ús sempre que l'edifici ho permeti, i per tant que s'hi adapti, això és que no provoqui canvis tant de volum com d'aspecte, sobretot. Aquest canvi vindrà justificat de manera adient.

Observacions: En realitzar les obres permeses, es tindrà especial cura en els materials emprats i en el cromatisme, els colors escollits, així com en la tècnica constructiva.

NOM **MOLÍ DEL MAS DE MANSÓ**

NÚMERO FITXA **Mo08**

DADES GENERALS

Nucli, partida o indret: Fora del nucli urbà, al Camí dels Quins

Conca o curs fluvial: Vall del riu Glorieta

Coordenades UTM x: 349340 y: 4565843 z:

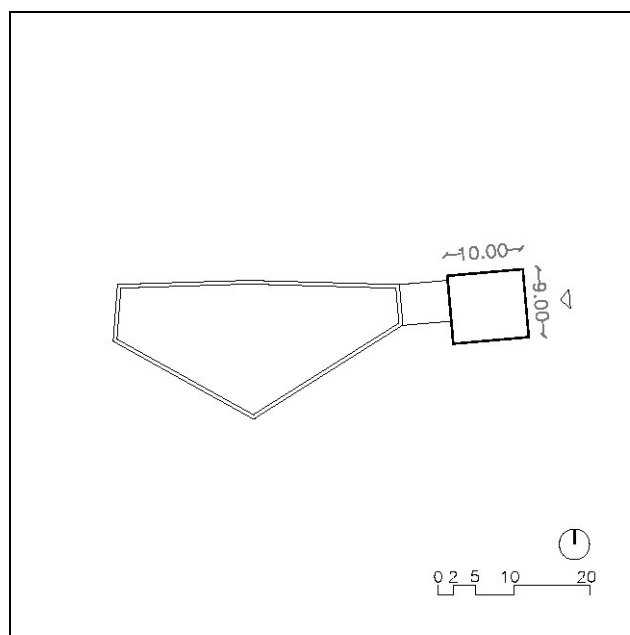
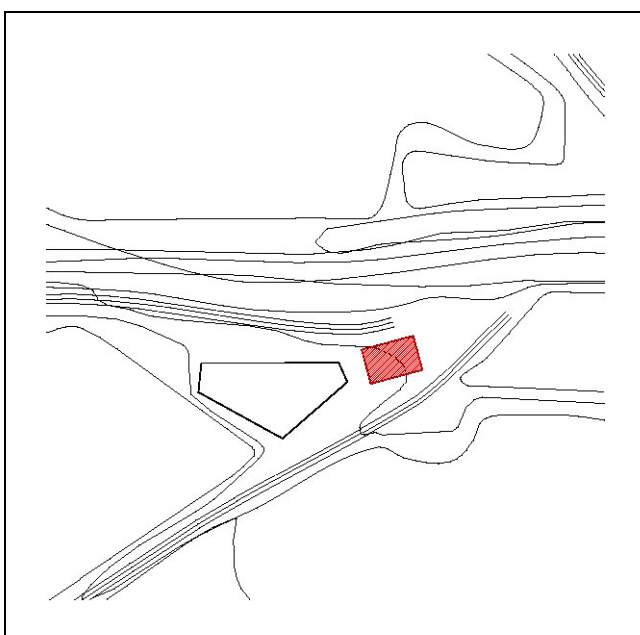
Dades Cadastrals: 43005A014000330000LD

Règim i qualificació: Rústic

Categoria: BCIL

Identificació al plànol: Mo08

PLÀNOLS I FOTOGRAFIES



NOM **MOLÍ DEL MAS DE MANSÓ**

NÚMERO FITXA **Mo08**



DESCRIPCIÓ DEL BÉ

Descripció del bé i de l'entorn paisatgístic

Època: s. XVIII

Estil: Industrial

Autor: Desconegut

Descripció Tipològica: Edifici de dimensions considerables de planta rectangular situat prop del riu, en un desnivell important. Es troba en bon estat de conservació. Per la part posterior, hi ha una bassa. Actualment, sembla ser un mas, i no un molí.

Ús actual, titularitat

Ús: Inicialment fou molí paperer, després sembla ser que passà a fariner

Titularitat: Privada

Estat de conservació: El molí sembla estar rehabilitat recentment com a habitatge, com a mas.

RAONS D'INCORPORACIÓ AL CATÀLEG

Estudis previs

Descripció històrica-estilística: Es tracta d'una construcció de dimensions modestes, que fou molí. Les parets són de pedra i fang, i la coberta, de teula ceràmica, es a dues aigües. Se situa prop del riu, en un terreny en pendent, per aprofitar els salts d'aigua. En general és troba en bon estat de conservació.

Bibliografia, documentació: Blay Boqué, Jordi i Anton Clavé, Salvador *El patrimoni de molins de la demarcació de Tarragona*, Diputació de Tarragona, 2001

Raons paisatgístiques: Al tractar-se d'un bé integrat al paisatge, com a element que en forma part, que quasi no s'associa l'entorn sense ell. Es una construcció, o conjunt de construccions, que per la seva mida i la seva importància, pot donar nom a una contrada, o que és referència topogràfica o de localització.

Raons Històriques i Arquitectòniques: Com a element històric per ell mateix, com a representació de l'arquitectura popular, en una vessant més industrial. També com a tipologia d'edificació, i que en el seu temps ha sigut important pel seu ús, i per tant com a element vertebrador de l'economia.



NOM **MOLÍ DEL MAS DE MANSÓ**

NÚMERO FITXA **Mo08**

DETERMINACIONS NORMATIVES

Nivell de Protecció: Total, tipològic.

Obres permeses: Es permeten les obres de consolidació, conservació i restauració, per tal de mantenir exclusivament l'edificació existent. No es permeten, en cap cas, les obres que comportin algun tipus de creixement, siguin d'ampliació o adició.

Elements a preservar: Es mantindrà exclusivament la volumetria o forma del bé o edificació, la coberta, així com les façanes, amb els elements singulars que hi hagi. Es respectarà el llenguatge arquitectònic, la proporció entre buit i ple en la façana, i tots aquells criteris de la bona pràctica de la rehabilitació.

Elements modificables: Si procedeix i és el cas, es permetrà també recuperar i rehabilitar elements singulars, sempre amb l'estudi que ho justifiqui convenientment.

Elements de modificació o demolició obligada: Si s'escau, valorar l'aplicació de l'art. 50.3 de la LUC establint les limitacions d'aquesta. Es permetran obres d'enderroc de construccions o elements que s'hagin afegit posteriorment o que en desvirtuin l'aspecte original. Per realitzar aquest tipus d'obres, es justificaran convenientment, amb estudis adients de caràcter històric i arquitectònic.

Altres condicions d'ordenació: Si és el cas, es conservarà en tot moment, l'entorn paisatgístic més proper a l'edificació o bé (arranjament del camí d'accés, arbrat, atalusaments ...) sense que això comporti la modificació de l'entorn inicial o original. S'estudiarà detalladament l'ús d'energies alternatives i renovables, així com el sanejament autònom o d'altres solucions o elements que en pugui derivar.

Usos permesos: En general, i com a criteri de partida, se'n mantindrà l'ús inicial. També hi haurà l'opció de canviar d'ús sempre que l'edifici ho permeti, i per tant que s'hi adapti, això és que no provoqui canvis tant de volum com d'aspecte, sobretot. Aquest canvi vindrà justificat de manera adient.

Observacions: En realitzar les obres permeses, es tindrà especial cura en els materials emprats i en el cromatisme, els colors escollits, així com en la tècnica constructiva.

NOM **MOLÍ DE CA TOUS, MOLÍ DE LA PLANA**

NÚMERO FITXA **Mo09**

DADES GENERALS

Nucli, partida o indret: Al nucli urbà de la Plana

Conca o curs fluvial: Vall del riu Francolí

Coordenades UTM x: 349156 y: 45734171 z:

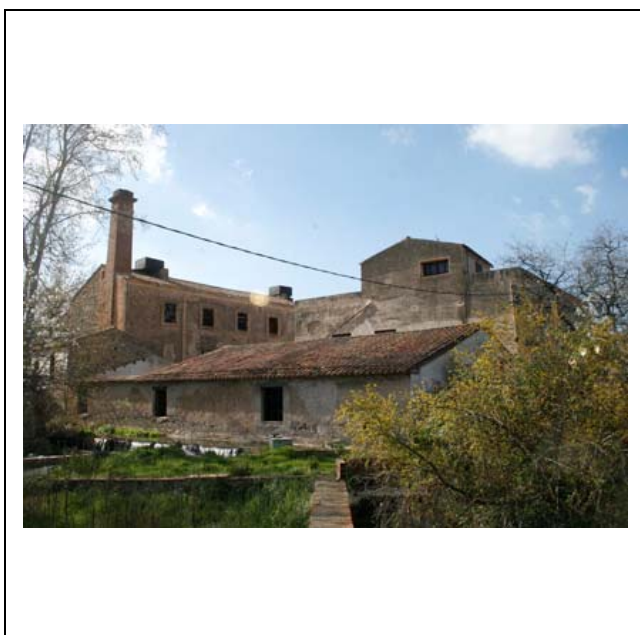
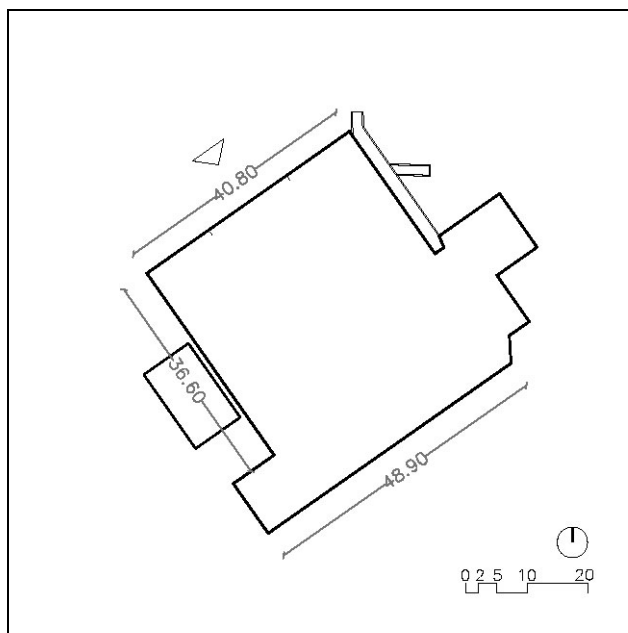
Dades Cadastrals: 43005A006000640000LZ

Règim i qualificació: Rústic

Categoria: BCIL

Identificació al plànol: Mo09

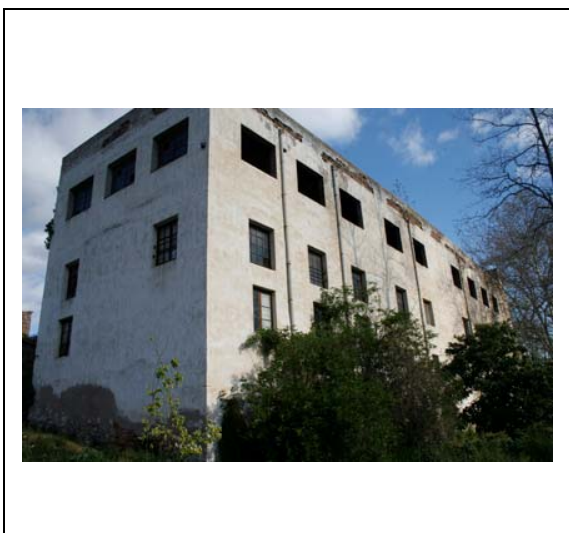
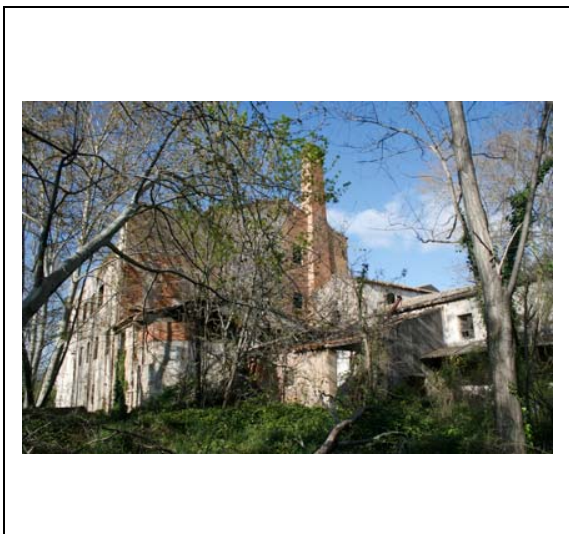
PLÀNOLS I FOTOGRAFIES





NOM **MOLÍ DE CA TOUS, MOLÍ DE LA PLANA**

NÚMERO FITXA **Mo09**



DESCRIPCIÓ DEL BÉ

Descripció del bé i de l'entorn paisatgístic

Època: s. XVIII

Estil: Industrial

Autor: Desconegut

Descripció Tipològica: Molí tèxtil de grans dimensions a la conca del riu Francolí. Sembla ser que l'aigua per fer anar el molí prové de la resclosa que hi ha al Pont de les Ruixel·les; després aquesta aigua passava al Molí del Groc i al d'Alcover.

Ús actual, titularitat

Ús: Molí tèxtil, encara que inicialment sembla ser que fou fariner.

Titularitat: Privada

Estat de conservació: No massa bo, si bé es conserva la volumetria dels diferents edificis



NOM MOLÍ DE CA TOUS, MOLÍ DE LA PLANA

NÚMERO FITXA **Mo09**

RAONS D'INCORPORACIÓ AL CATÀLEG

Estudis previs

Descripció històrica-estilística: Es tracta d'una construcció de grans dimensions i diferents volums, i per tant alçades, que fou molí inicialment, i després fàbrica de teixits. Les parets són de pedra i fang, acabades amb un arrebossat. Se situa prop del riu, i prop del nucli de la Plana, per aprofitar el curs de l'aigua. En general no es troba en massa bon estat de conservació.

Bibliografia, documentació: Blay Boqué, Jordi i Anton Clavé, Salvador *El patrimoni de molins de la demarcació de Tarragona*, Diputació de Tarragona, 2001 ; Palau Rafecas, Salvador "el Galo" *800 molins fariners de Catalunya*, Museu-Arxiu Comarcal de Montblanc

Raons paisatgístiques: Al tractar-se d'un bé integrat al paisatge, com a element que en forma part, que quasi no s'associa l'entorn sense ell. Es una construcció, o conjunt de construccions, que per la seva mida i la seva importància, pot donar nom a una contrada, o que és referència topogràfica o de localització.

Raons Històriques i Arquitectòniques: Com a element històric per ell mateix, com a representació de l'arquitectura popular, en una vessant més industrial. També com a tipologia d'edificació, i que en el seu temps ha sigut important pel seu ús, i per tant com a element vertebrador de l'economia.

DETERMINACIONS NORMATIVES

Nivell de Protecció: Total, tipològic.

Obres permeses: Es permeten les obres de consolidació, conservació i restauració, per tal de mantenir exclusivament l'edificació existent. No es permeten, en cap cas, les obres que comportin algun tipus de creixement, siguin d'ampliació o adició.

Elements a preservar: Es mantindrà exclusivament la volumetria o forma del bé o edificació, la coberta, així com les façanes, amb els elements singulars que hi hagi. Es respectarà el llenguatge arquitectònic, la proporció entre buit i ple en la façana, i tots aquells criteris de la bona pràctica de la rehabilitació.

Elements modificables: Si procedeix i és el cas, es permetrà també recuperar i rehabilitar elements singulars, sempre amb l'estudi que ho justifiqui convenientment.

Elements de modificació o demolició obligada: Si s'escau, valorar l'aplicació de l'art. 50.3 de la LUC establint les limitacions d'aquesta. Es permetran obres d'enderroc de construccions o elements que s'hagin afegit posteriorment o que en desvirtuïn l'aspecte original. Per realitzar aquest tipus d'obres, es justificaran convenientment, amb estudis adients de caràcter històric i arquitectònic.

Altres condicions d'ordenació: Si és el cas, es conservarà en tot moment, l'entorn paisatgístic més proper a l'edificació o bé (arranjament del camí d'accés, arbrat, atalusaments ...) sense que això comporti la modificació de l'entorn inicial o original. S'estudiarà detalladament l'ús d'energies alternatives i renovables, així com el sanejament autònom o d'altres solucions o elements que en pugui derivar.

Usos permesos: En general, i com a criteri de partida, se'n mantindrà l'ús inicial. També hi haurà l'opció de canviar d'ús sempre que l'edifici ho permeti, i per tant que s'hi adapti, això és que no provoqui canvis tant de volum com d'aspecte, sobretot. Aquest canvi vindrà justificat de manera adient.

Observacions: En realitzar les obres permeses, es tindrà especial cura en els materials emprats i en el cromatisme, els colors escollits, així com en la tècnica constructiva.

