

**Llegeix el món.
Intensifica la vida**

**Pla Municipal
de Biblioteques**

Cultura

11 P

El lector, el cor de la biblioteca

*“La biblioteca necessita ser vista com la casa del lector,
com la casa de la lectura.”*

Eliana Yunes
Crítica brasilera

Índex

Presentació institucional	1
1 Introducció	2
2 Presentació del context	4
2.1 Antecedents i fonaments	4
2.2 Dades del municipi	5
3 Les biblioteques públiques a Girona	10
4 Les biblioteques municipals de Girona	12
4.1 El SMBG en números	12
4.2 Anàlisi DAFO del SMBG	20
5 Model de biblioteca	21
5.1 Concepte de biblioteca pública	21
5.2 LA LECTURA. La raó de ser	22
5.3 Un lema: LLEGEIX EL MÓN, INTENSIFICA LA VIDA	22
5.4 Principis d'actuació: valors	22
5.5 Característiques dels equipaments	23
5.6 Característiques de la col·lecció	24
5.7 Característiques de l'equip humà	24
5.8 Model de xarxa del SMBG	25
5.8.1 Model de xarxa	26
5.8.2 Model de punt de lectura (PL)	27
5.8.3 Model de Biblioteca escolar oberta al barri (BEOB)	28
5.9 Zonificació	28
6 Model organitzatiu	30
7 Línies estratègiques	34
Línia 1. La lectura com a eix bàsic de l'acció de la biblioteca	35
Línia 2. La col·lecció de la biblioteca, qualitat per a la lectura	39
Línia 3. La biblioteca, un servei de proximitat	41
Línia 4. La biblioteca, un espai d'informació i aprenentatge	43
Línia 5. Una xarxa d'equipaments i serveis adaptada a la realitat de la ciutat	45
Línia 6. Un equip de persones al servei de la ciutadania	48
8 Pressupost i finançament	50
9 Avaluació del pla	51
10 Annexos	52
10.1 Resum de les dades més importats del SMBG	52
10.2 Perfils professionals i funcions del personal del SMBG	54
10.3 Punts d'Informació i Lectura (PIL)	60
10.4 Comissió de Lectura Pública de Girona	61
10.5 Treball de la comissió d'anàlisi de l'entorn	61
11 Bibliografia i fons consultades	62

Presentació institucional

Les biblioteques d'avui són equipaments culturals de primer ordre, on les persones de totes les edats, sexe i condició poden accedir al coneixement, a la cultura i a la informació mitjançant una activitat tan simple i alhora tan enriquidora com la lectura. Malgrat tot, no són només equipaments culturals, sinó equipaments de proximitat, de participació i de servei als ciutadans i ciutadanes. A les biblioteques hom hi pot anar a llegir el diari, buscar un llibre que li interessa, elaborar el seu currículum, fer una recerca de feina, navegar per internet, escoltar contes, compartir la lectura amb altres persones, demanar informació sobre la ciutat o qualsevol altre tema, participar en un recital de poesia, veure una exposició, fer treballs d'escola, participar en un taller o un curs, escoltar un escriptor que ens parla de la seva obra i una llarga llista de propostes que, com ja he dit abans, tenen una voluntat de servei a les persones.

És per això que són un símbol per a aquest equip de govern, una mostra de com poden convergir les diverses idees i accions que hem desenvolupat durant aquests darrers quatre anys, però també una mostra dels serveis que hem de dissenyar per al futur.

Un futur en el qual haurem de rendibilitzar al màxim els esforços i els recursos de cara a arribar al major nombre de persones, en el qual haurem de mantenir i augmentar serveis que siguin tan socialitzadors com sigui possible i que permetin la participació dels ciutadans i ciutadanes en els àmbits lúdics, culturals, de treball, d'estudi i de relació personal.

Entre les fites del pla de mandat 2007-2011 ens proposàvem continuar l'aposta pels equipaments de proximitat i, en concret, amb la singular conjuminació entre centres cívics i biblioteques que caracteritza la ciutat de Girona i que tant valora la ciutadania.

Els reptes de futur vindran amb l'obertura de la biblioteca pública i la seva funció com a biblioteca central urbana que implicarà, d'una banda, el trasllat a la Casa de Cultura de la Biblioteca Ernest Lluch, quan la seva adequació ho possibiliti, i d'altra banda, la necessitat de formular propostes de coordinació metropolitana, ciutat enllà.

Fins llavors, el Servei Municipal de Biblioteques ha elaborat, amb la participació del mateix equip del Servei, altres professionals, experts, entitats i institucions, el Pla Municipal de Biblioteques.

Aquest pla no pensa tant en la inversió en rajols com en l'orientació i adequació del servei. Incideix en la renovació del servei bibliotecari, amb una definició clara que respon a les necessitats actuals i aposta per l'establiment d'un model de gestió per millorar la qualitat dels serveis a la ciutadania i la coordinació amb la resta de la ciutat.

Esperem comptar amb la col·laboració de la resta d'institucions i agents implicats en el sistema de lectura pública de la ciutat durant el camí de la seva aplicació.

L'alcaldeessa de Girona
Anna Pagans i Gruartmoner

1. Introducció

Després de més de 10 anys d'experiència en la gestió de les biblioteques públiques i d'anar configurant una xarxa municipal, es feia necessari un procés de reflexió i de projecció vers el model de biblioteca.

Reflexió sobre el model que s'havia anat configurant però del qual encara no havíem generat un discurs que ens permetés explicar quina és la biblioteca que des de l'acció municipal es vol potenciar.

Projecció de l'acció per desenvolupar en els propers anys, que, en el moment de l'obertura de la nova Biblioteca Pública de Girona, ha de desembocar en un nou panorama de la política bibliotecària de la ciutat. En aquell moment ens haurem de dotar d'una altra eina de planificació que ens permeti afrontar els reptes que se'ns plantegin.

És per això que ens calia elaborar aquest Pla Municipal de Biblioteques, per una doble necessitat de definició i de planificació bibliotecària.

Els objectius concrets del pla són els següents:

- Rendibilitzar els recursos existents i planificar els recursos futurs, definir estratègies comunes de treball i millorar la coordinació i l'estructura de l'equip a partir del treball en xarxa.
- Garantir la qualitat de serveis a tota la ciutadania. Millorar els serveis i els equipaments existents i adaptar-los a les necessitats de la població de la ciutat de Girona.
- Aprofitar sinergies. Aconseguir més eines i recursos a partir del treball conjunt entre diversos agents implicats.
- Créixer de forma ordenada i gradual. Adequar els recursos als objectius plantejats.
- Homogeneïtzar el missatge davant la ciutadania sobre la base d'un treball en xarxa.
- Ser forts en la negociació amb altres agents, davant el panorama nou de la política bibliotecària de la ciutat i el seu entorn.
- Garantir la qualitat del servei a tota la ciutadania.

És un pla que ha de regir l'acció municipal en l'àmbit de lectura pública. Compta amb el compromís polític i la participació de tots els agents implicats i assegura el consens amb totes les administracions responsables.

Està motivat pel desenvolupament del Mapa de la Lectura Pública, del Pla Estratègic de Cultura, el PLEC, la mateixa realitat de la ciutat de Girona i, sobretot, la voluntat municipal d'avançar en la planificació i la gestió del Sistema de Lectura Pública a l'àrea urbana de Girona.

Aquest és un pla amb un horitzó relativament curt: l'obertura de la nova Biblioteca Pública de Girona, malgrat tot, ha de servir per establir les bases de futur d'aquest nou panorama bibliotecari. El moment de la seva elaboració està motivat com a resposta a una confluència de situacions:

- La construcció d'una gran biblioteca a la ciutat, que ha de canviar el mapa bibliotecari.
- La possible creació de la xarxa metropolitana.
- El creixement en equipaments i en volum de responsabilitats.
- El necessari canvi d'estructura organitzativa pel treball conjunt amb la futura Biblioteca Pública (BP). Canvi de rol de les diverses biblioteques.
- Oportunitat actual:
 - Sector de serveis culturals en creixement.
 - Serveis ben valorats i molt usats per la ciutadania.
 - Equip humà qualificat per al desenvolupament del servei.
 - Coincidència amb la realització del Pla de Cultura.

Hem volgut que aquest fos eminentment un treball des de l'interior del servei cap a fora, és a dir, hem prioritzat el procés de reflexió intern i de participació de tots els membres de l'equip humà del Servei Municipal de Biblioteques i posteriorment hem pogut compartir, confrontar i recollir les aportacions de totes aquelles persones, entitats i institucions que segur que ens han ajudat a definir millor quin ha de ser el paper de les biblioteques municipals del futur. En un primer moment es van establir comissions de treball integrades per tot el personal adscrit al Servei Municipal de Biblioteques de Girona (SMBG); el fruit d'aquest treball ha estat la base per a l'elaboració d'un document que ha servit, conjuntament amb les aportacions recollides durant el procés de participació, a l'equip tècnic de direcció del SMBG per ultimar el Pla Municipal de Biblioteques.

2. Presentació del context

2.1 Antecedents i fonaments

2.1.1 Mapa de la Lectura Pública de Catalunya (MLP)

Acord GOV/131/2008, de 15 de juliol, pel qual s'aprova el nou Mapa de la Lectura Pública de Catalunya. Aquest Mapa recull les necessitats de lectura pública i estableix el tipus de servei que correspon a cada població.

Segons aquest Mapa, a Girona li correspon una biblioteca central comarcal, que assumeix també les funcions de Biblioteca Central Urbana, i quatre biblioteques locals.

2.1.2 Pla Estratègic de Cultura de Girona

El 2010 l'Ajuntament de Girona elabora el Pla Estratègic de Cultura de Girona amb l'objectiu d'orientar la política cultural de la ciutat dels propers anys. En relació amb les biblioteques preveu el trasllat de la Biblioteca Salvador Allende al Centre Cultural i Social la Marfà, el trasllat de la Biblioteca Ernest Lluch a la Casa de Cultura, la Biblioteca Central dins del Parc Cultural del Migdia, la coordinació entre les biblioteques públiques de Girona i les de l'àrea urbana en la taula de coordinació interadministrativa i l'aprovació del Pla Municipal de Biblioteques.

2.1.3 PECCat i Pla Local d'Equipaments Culturals

El Pla d'Equipaments Culturals de Catalunya 2010-2020 (PECCat) com a instrument bàsic de planificació territorial del govern de Catalunya, integra els instruments d'ordenació i planificació cultural vigents i estableix directrius per als sectors no regulats. En aquest sentit, el PECCat adopta la planificació vigent en el Mapa de Lectura Pública de Catalunya, tant pel que fa a la definició de les tipologies d'equipaments com a la determinació de les necessitats i els dèficits.

El Pla Local d'Equipaments Culturals de Girona (PLEC) el va aprovar la Junta de Govern Local de l'Ajuntament de Girona el 25 de març de 2011. El PLEC, dins les necessitats específiques fruit de les singularitats de Girona, recull en l'àmbit bibliotecari la xarxa actual de biblioteques i punts de lectura que té un dèficit de superfície respecte al MLP que resulta més factible solucionar mitjançant la creació de nous equipaments bibliotecaris en els barris que no disposen d'instal·lacions d'aquest tipus, que no pas per la via de l'ampliació dels equipaments existents. Així doncs, entre altres objectius marca el d'ampliar i millorar la xarxa bibliotecària de la ciutat, adaptant-la als paràmetres establerts pel MLP, mitjançant la posada en marxa de la nova biblioteca provincial, el trasllat del servei de les biblioteques municipals Salvador Allende i Ernest Lluch a nous emplaçaments i l'estudi de necessitats per projectar nous equipaments bibliotecaris en zones de la ciutat que no disposen d'aquest servei en proximitat.

2.1.4 Projecte Educatiu de Ciutat (PEC)

Des del Servei Municipal d'Educació i amb la participació de tota la ciutadania s'està treballant amb el Projecte Educatiu de Ciutat, una eina de planificació que serveix per

definir les línies prioritàries de l'educació a Girona, entenent aquesta com un procés d'aprenentatge al llarg de la vida.

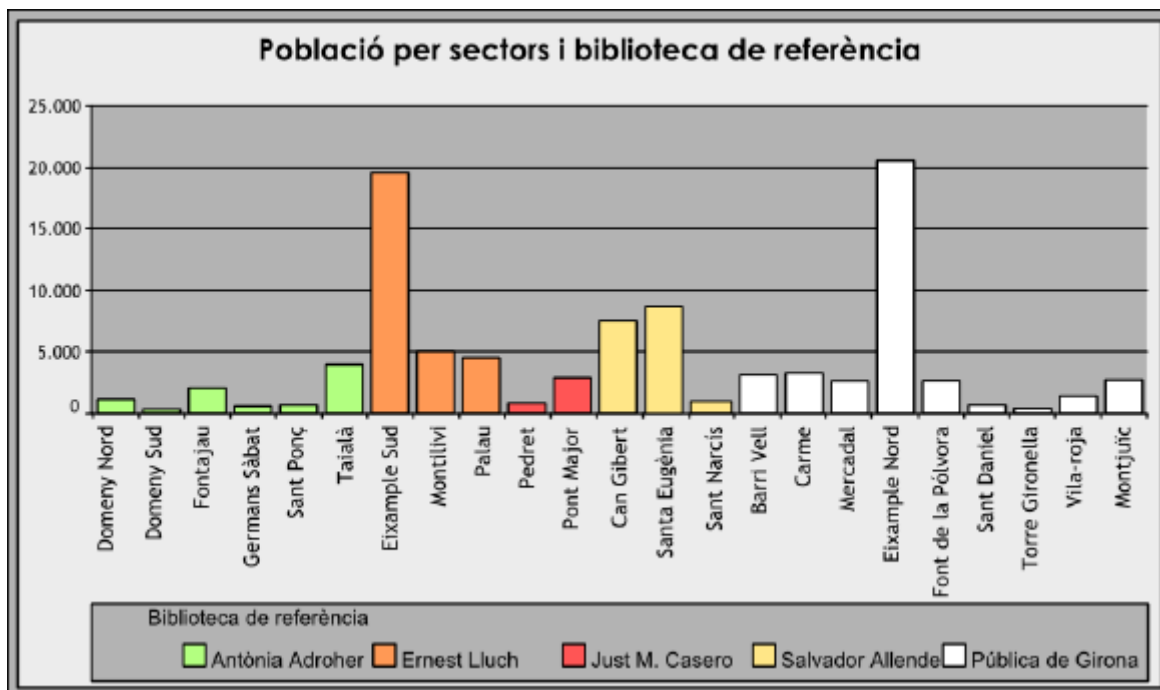
2.2 Dades del municipi

Girona és un municipi amb una extensió de 39 km² i amb una població de 96.188 persones. Tot i això, s'estima que podrien viure a Girona 29.080 persones no empadronades, per tant, la població real seria de 123.872 persones¹.

La previsió de creixement demogràfic per als propers cinc anys indica una tendència contínua i moderada.



¹ Segons el càlcul presentat per l'estudi "Estimació de l'habitatge buit a la ciutat de Girona" a l'any 2009, de la UMAT.



Font: UMAT 2010

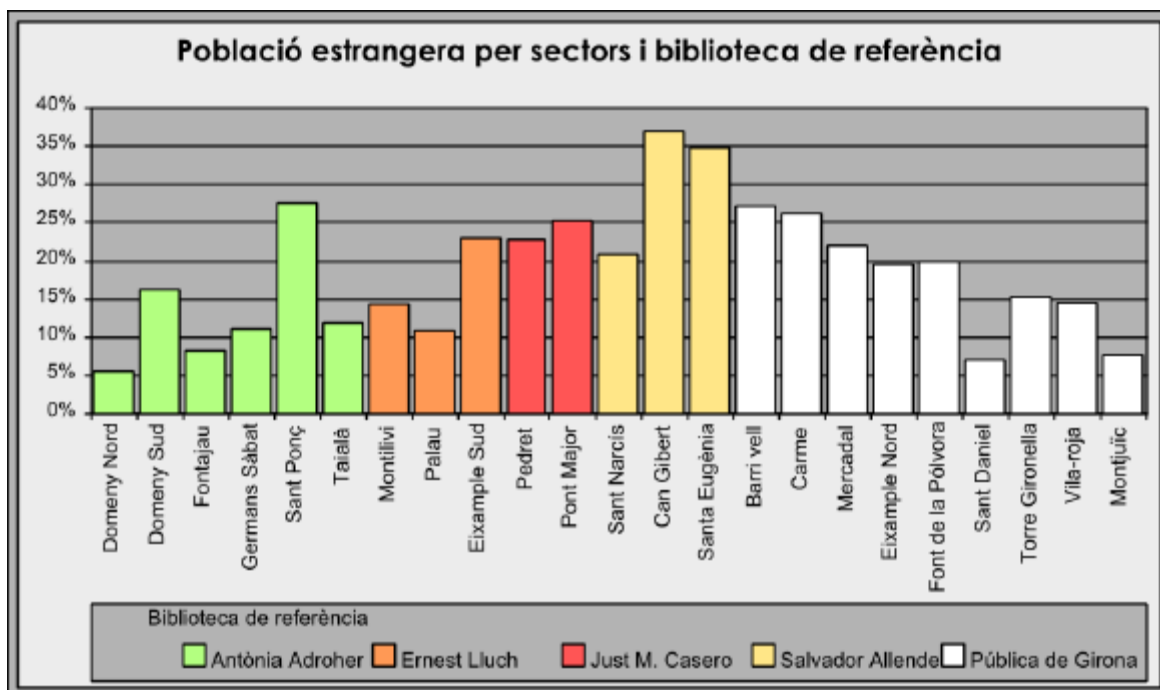
La ciutat s'organitza territorialment en sectors. El SMBG pren com a unitat bàsica els sectors per establir la part del territori a la qual cada biblioteca de proximitat dona servei. L'adscripció corresponent de determinats sectors a cada biblioteca s'ha realitzat tenint en compte l'ús que fan d'una o altra biblioteca els habitants de cada sector de la ciutat. La BP dona servei al conjunt de la ciutat, però actualment, per facilitar la gestió del SMBG en relació amb el territori, se li adscriuen els sectors que no queden coberts per les biblioteques municipals.

2.2.1 Població estrangera per sectors i biblioteca de referència

De la població que viu a la ciutat de Girona, un 44,1% ha nascut a la pròpia comarca; un 21,9% a l'estranger, un 18,6% ho ha fet en una altra comarca; i un 15,5% a la resta de l'Estat. El percentatge de població nascuda a l'estranger és 4,5 punts superior a la mitjana catalana, i coincident amb la mitjana de la comarca del Gironès. Per contra, el pes de la població nascuda a la resta de l'Estat és un 4,7% inferior a la mitjana catalana. En aquest sentit, es podria concloure que Girona ha estat més receptora de la immigració externa dels últims anys que de la immigració interna dels anys 60 i 70.

De tota la comunitat estrangera aquella amb més presència a la ciutat és la que prové d'Amèrica del Sud i Central, amb 8.978 habitants. El grup procedent dels països que formen la UE és el segon més nombrós (4.028 habitants) però queda distribuït per tota la ciutat.

La població procedent d'Amèrica del Sud i Central, Àfrica i el Magreb tendeixen a viure en comunitats de membres de la mateixa procedència, i altres com la població procedent de l'Àsia o d'Europa es reparteixen per tota la ciutat.



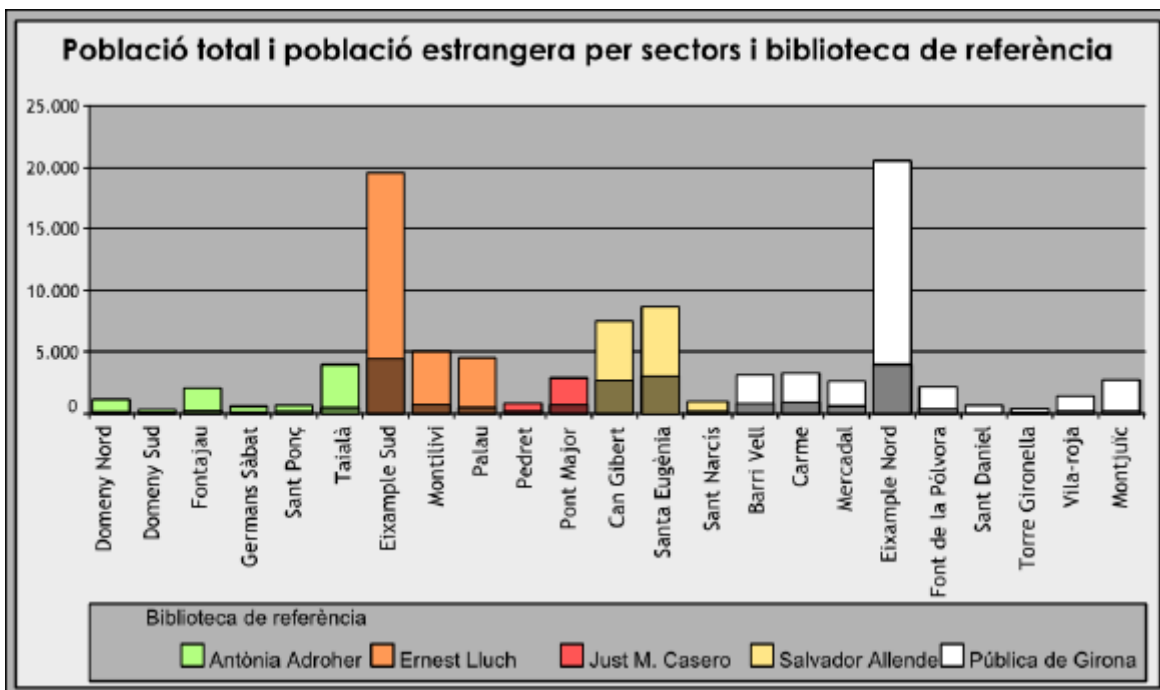
Font: UMAT 2010

Biblioteca Salvador Allende. El nombre de població estrangera, independentment de la seva nacionalitat, respecte del nombre total d'habitants del sector està molt per sobre de la mitjana de la ciutat (17,86%) als sectors de Can Gibert del Pla i Santa Eugènia, on representa un 33% i un 37% respectivament respecte de la població total del sector. La que prové d'Amèrica del Sud i Central és la que té més presència, amb un 15,34%, respecte del total; la segueix la marroquina, amb el 7,30% a Can Gibert i l'africana, amb un 6,12% i un 4,35% respectivament de la població total de cadascuns d'aquests dos sectors.

Biblioteca Ernest Lluch. Entre el 20% i el 23% del total de la població d'Amèrica del Sud i Central es concentra als barris de l'Eixample Nord i Sud, i representen el 9,43% i el 10,53% del nombre total d'habitants de cada sector. El sector on habiten més magrebins és el sector de l'Eixample Sud, 18,69% de magrebins respecte del total que viu a Girona, tot i que només representa el 3,73% respecte a la població del sector.

Al sector de Font de la Pólvora és on hi ha la comunitat d'asiàtics més elevada, amb un 5,66% respecte de la població total del sector. En números absoluts, però, on en trobem més és a l'Eixample Nord i Sud, tot i que només representen l'1,63% i el 0,87% del total de la població d'aquests sectors. En general, aquesta comunitat està distribuïda per tota la ciutat.

Biblioteca Just M. Casero. Els habitants procedents dels països que formen el Magreb són el tercer grup en nombre de població (3.901 persones). La seva presència majoritària és al sector de Font de la Pólvora (el 10,39% respecte de la població del sector), seguida pel sector de Pont Major amb un 10,07%.

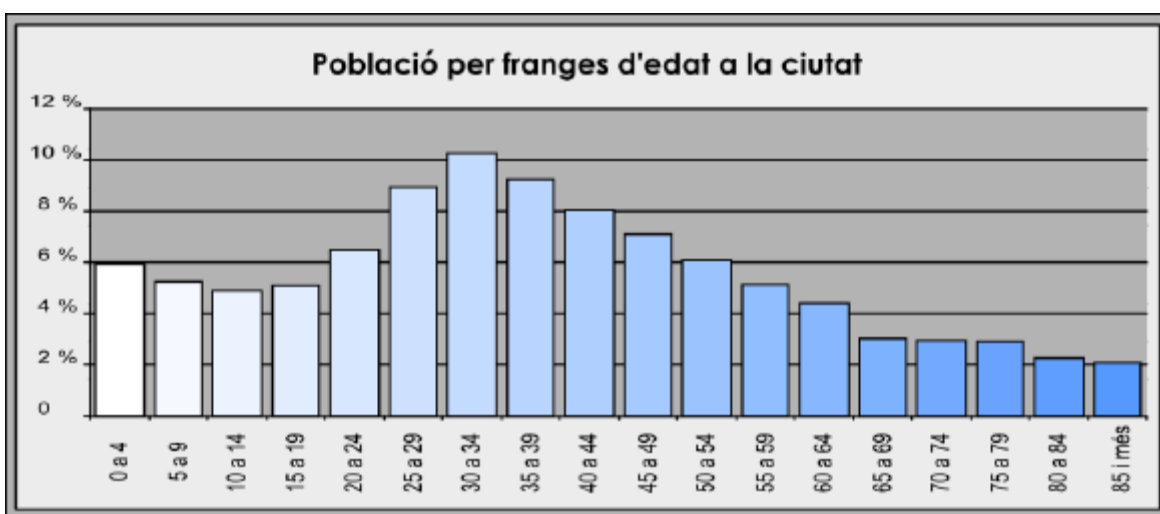


Font: UMAT 2010

Biblioteca Antònia Adroher. La població dels sectors d'influència d'aquesta biblioteca provenen de la immigració interna dels anys 60 i 70 i, en menor grau, de la integració de l'externa dels darrers anys.

2.2.2 Població per franges d'edat a la ciutat

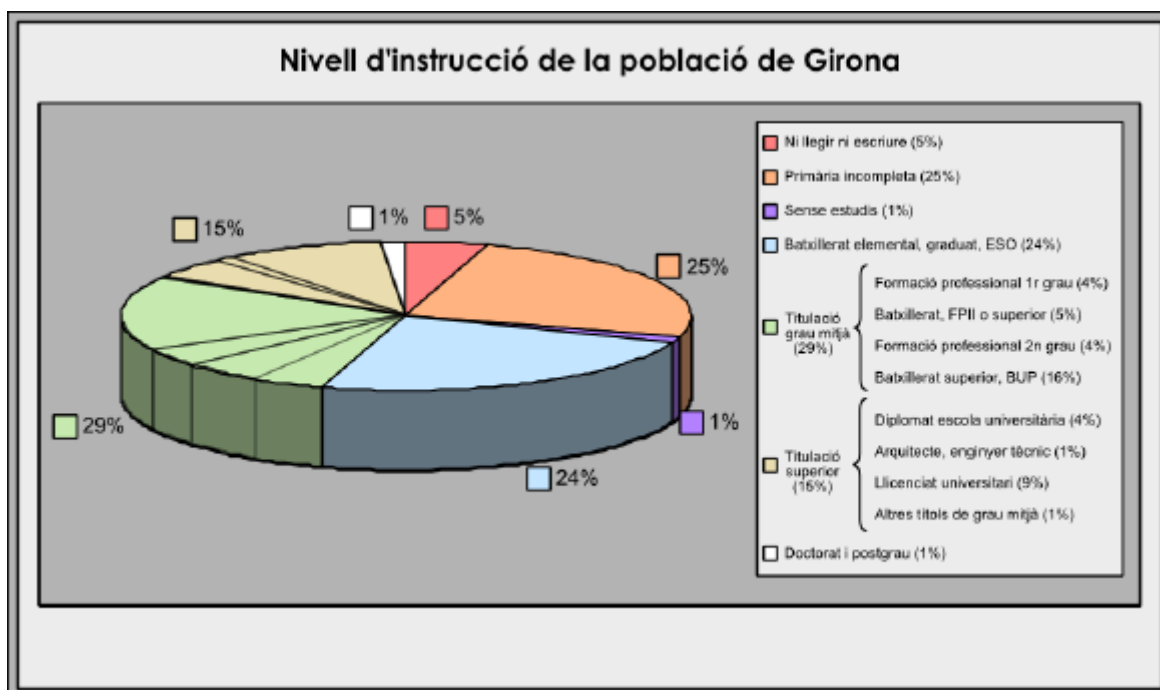
Per edats, a Domeny Nord i Fontajau un 20,7% dels seus habitants tenen entre 0 i 14 anys. On es troba un major envelliment de la població és als sectors de Germans Sàbat i Sant Narcís on la població major de 65 anys supera el 25% i a Torre Gironella i a Sant Daniel on tenen un 22 % de la població major de 65 anys.



Font: UMAT 2010

2.2.3 Nivell d'instrucció de la població de Girona de més de 10 anys

Per nivells d'instrucció, el 31% de la població no té estudis, no sap ni llegir ni escriure o té la primària incompleta, mentre que el 53% de la població té estudis de primària i secundària i el 15 % restant disposa d'estudis universitaris o similars.



Font: UMAT 2010

3. Les biblioteques públiques a Girona

D'acord amb el marc legislatiu català, els municipis de més de 30.000 habitants han de prestar el servei de lectura pública de manera descentralitzada.

L'any 2003 el Departament de Cultura va aprovar el MLP, que especifica com han de ser els equipaments bibliotecaris per oferir un servei de qualitat, tenint en compte les característiques de cada municipi. El MLP va ser actualitzat l'any 2008.

Tant els estàndards com el MLP són eines bàsiques que ens ajuden a definir un model de biblioteca adaptat a les necessitats presents i futures de la població. Per a una ciutat com Girona, el Mapa estableix que el servei de biblioteca pública s'ha d'oferir a través d'una biblioteca central urbana, amb el suport de quatre biblioteques locals (que al llarg d'aquest document anomenem, també, "de proximitat" o BL) per garantir l'accés als serveis bibliotecaris a tothom.

Actualment la ciutat de Girona disposa de cinc biblioteques públiques: la Biblioteca Pública de Girona, quatre biblioteques de proximitat de titularitat municipal i dos punts de lectura que també depenen de l'Ajuntament de Girona. Exceptuant la BP, la resta conformen el Servei Municipal de Biblioteques de Girona (SMBG). No es disposa, però, d'una xarxa que agrupi la BP i les biblioteques de proximitat.

La ciutat de Girona compta amb una biblioteca des de fa més de 150 anys, la Biblioteca Pública de Girona, ubicada des de fa uns 60 anys a l'edifici de l'antic Hospici (1785-1963) a la plaça de l'Hospital, actualment Casa de Cultura, gestionada per la Diputació de Girona. La BP és de titularitat estatal i està gestionada pel Departament de Cultura de la Generalitat de Catalunya en virtut de les transferències en matèria de cultura entre l'Estat i la Generalitat. La BP està pendent de trasllat a un emplaçament nou, fruit de la finalització del procés de traspàs.

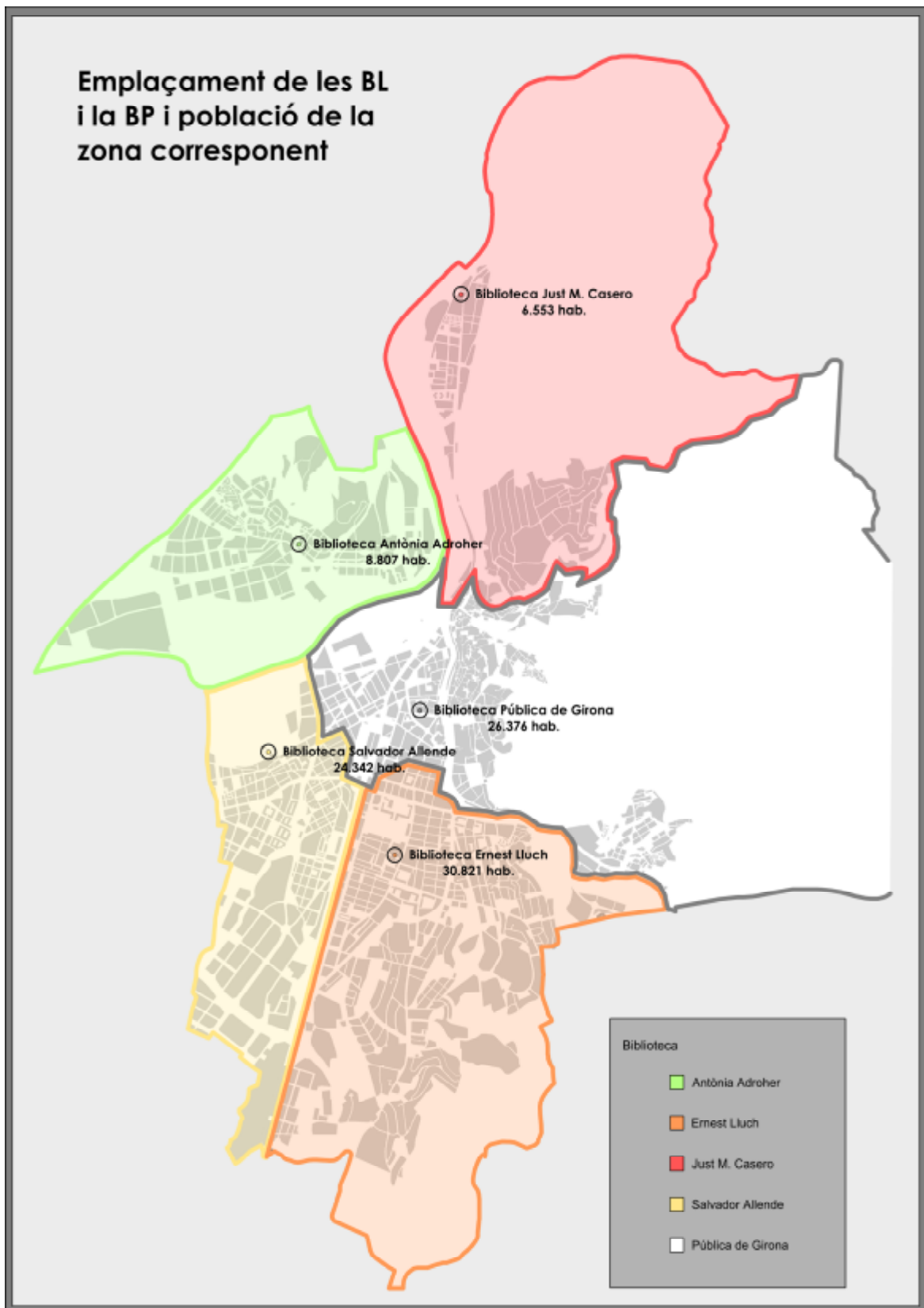
La BP és la biblioteca que hauria d'exercir de biblioteca central urbana (BCU) i desenvolupar la funció de coordinació i impuls que li pertoca d'acord amb el que preveu la Llei de Biblioteques. Actualment, però, no exerceix aquesta funció.

Les quatre biblioteques de proximitat configuren una xarxa de biblioteques. Comparteixen la missió i tenen elements comuns, entre els quals destaquen: el model de biblioteca, la participació d'una mateixa estructura, un catàleg únic de serveis bibliotecaris de ciutat, una política documental comuna, la gestió integral de recursos (humans, econòmics i materials) i la gestió conjunta de les activitats, la planificació, l'anàlisi i la gestió de la qualitat del servei.

L'Ajuntament de Girona, a través de l'Àrea de Cultura, gestiona aquesta xarxa i garanteix el funcionament de les biblioteques i els serveis d'extensió bibliotecària que la complementen (punts de lectura, PL, i biblioteques escolars obertes al barri, BEOB) amb la missió d'oferir a la ciutadania l'accés lliure i gratuït a la informació, al coneixement, a la cultura i al lleure.

El SMBG, com la resta de biblioteques públiques, participa dels recursos del Sistema de Lectura Pública de Catalunya (SLPC) i de la Central de Biblioteques de Girona i dels espais comuns de treballs.

El SMBG participa de l'espai de coordinació metropolitana creat conjuntament amb les biblioteques públiques de Girona, Salt i Sarrià de Ter. Aquest espai, fins a la data, és de caire tècnic i permet l'organització conjunta d'activitats i el traspàs d'informació sobre la gestió bibliotecària.



Font: UMAT 2010

4. Les Biblioteques municipals de Girona de Girona

El 1978 l'Ajuntament de Girona comença a oferir el servei de biblioteca pública amb la creació, per iniciativa veïnal, d'una biblioteca al barri de Tialà, gestionada pel Servei d'Arxius de l'Ajuntament de Girona.

Amb el traspàs de la gestió de la Biblioteca de Tialà a la regidoria de Cultura i amb la inauguració de la Biblioteca Salvador Allende l'any 1998, l'Ajuntament de Girona comença a desenvolupar el Servei Municipal de Biblioteques de Girona.

Una dècada després s'han construït a la ciutat dues biblioteques de proximitat més: la Biblioteca Ernest Lluch (2001), al barri de Palau, i la Biblioteca Just M. Casero (2003), al barri de Pont Major, i s'ha traslladat l'antiga Biblioteca de Tialà a un nou equipament que rep el nom de Biblioteca Antònia Adroher (2008).

Actualment hi ha la previsió de canviar d'edifici dues biblioteques: la Biblioteca Salvador Allende, que passarà a l'edifici de la Marfà (2011), i la Biblioteca Ernest Lluch, que passarà a l'edifici de la Casa de Cultura (sense data prevista). No es preveu canviar l'emplaçament de les altres dues biblioteques de proximitat durant els propers 10 anys.

Complementen aquesta xarxa dos punts de lectura ? un situat al barri de Torre Gironella (2005) i l'altre al barri de Sant Narcís (2007)? i una biblioteca escolar oberta al barri a l'escola Montfalgars, de Can Gibert del Pla (2008).

Cal destacar que s'ha optat per un model en el qual es compacten biblioteques i centres cívics en un mateix edifici. Tres de les actuals biblioteques comparteixen espais i la nova biblioteca Salvador Allende estarà integrada en el complex cultural de la Marfà. Amb això es pretén rendibilitzar els espais i aprofitar sinèrgies d'un i altre servei. Malgrat tot, és una opció que també genera dificultats de coordinació i que cal millorar.

4.1 El SMBG en números

Biblioteca	Dies obertura	Mitjana Visitant dia /	Documents prestats	Documents prestats / dia	Carnets de préstec	Usos Internet	Participants activitats	Activitats	Visites escolars	Altes	Rotació	Quota renovació
Antònia Adroher	286	281	40.110	140	4.022	10.044	1.198	88	11	3.885	1,3	12,9
Ernest Lluch	281	453	83.407	297	21.179	11.678	1.782	95	19	3.302	1,9	7,4
Just M. Casero	284	175	26.681	94	3.542	8.272	869	46	2	3.807	0,8	11
Salvador Allende	287	273	42.783	149	9.269	12.370	1.322	70	19	3.968	1,3	12,3
TOTAL	285	1.179	192.981	680	38.012	42.364	5.171	299	51			

Taula I. Font: Memòria SMBG 2010

De les dades recollides es desprèn que les biblioteques del SMBG reben una mitjana de 1.179 persones diàriament, i que d'aquestes un 22% utilitzen el servei de préstec.

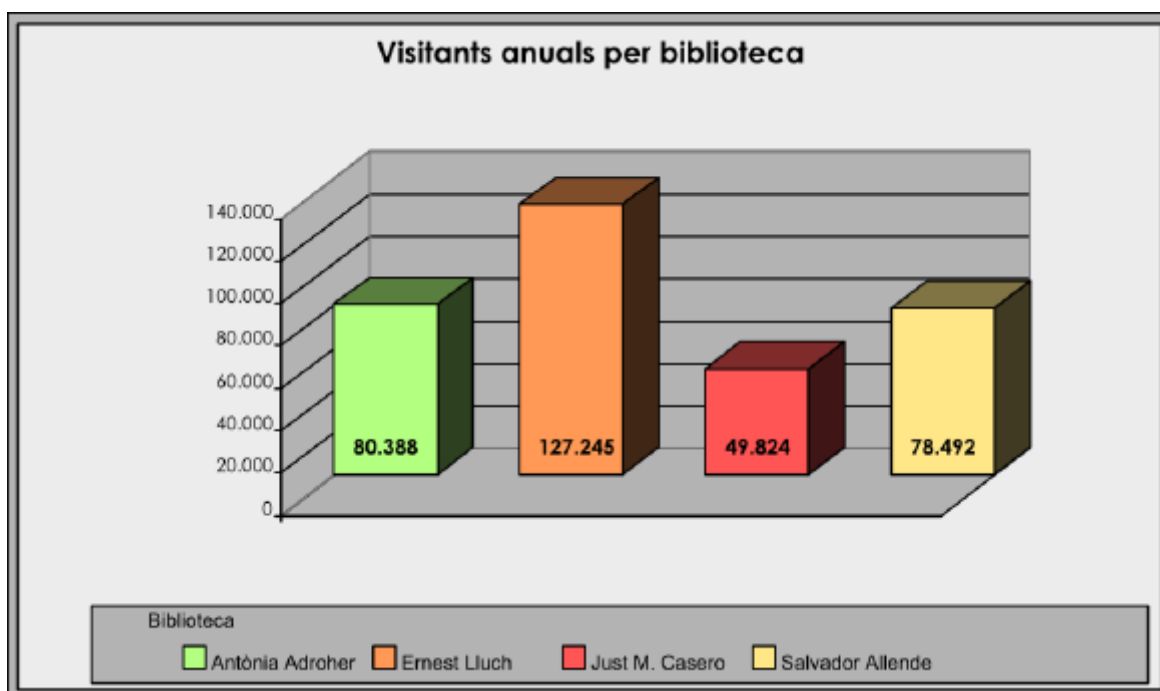


Visita d'en G. Stilton a la B. A. Adroher

Es fan unes 300 activitats a l'any, 76 per biblioteca, amb una assistència total de 5.170 participants.

Un altre ús destacat és l'accés a Internet a través dels ordinadors d'ús públic de què disposen les biblioteques o mitjançant el servei de wi-fi.

Finalment, cal constatar la implicació dels centres educatius en les activitats de promoció de la lectura que s'inclouen dins el Programa de Recursos Educatius,² amb participació d'uns 4.400 alumnes anualment, procedents del 80% dels centres educatius de la ciutat.

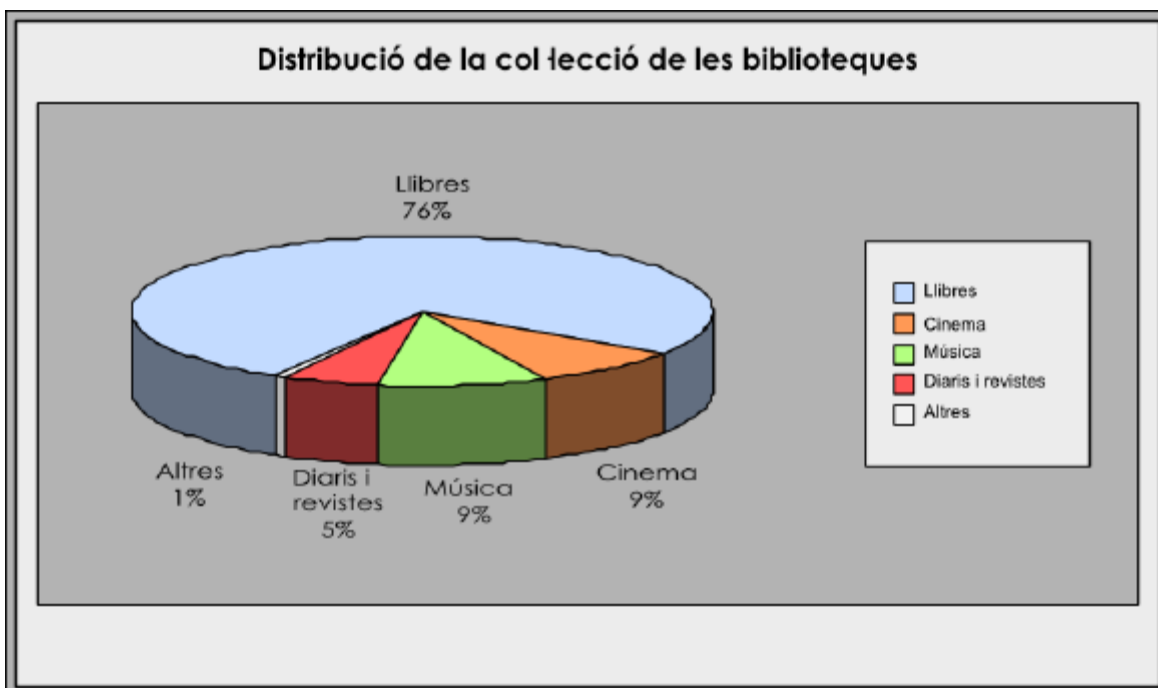


Font: Memòria SMBG 2010

D'aquest gràfic es desprèn que més 330.000 persones visiten les biblioteques anualment.

² El Programa de Recursos Educatius és un programa elaborat per l'Ajuntament de Girona que s'inclou en el marc de la Ciutat Educadora. Aquest programa dona coherència al conjunt de l'oferta educativa de l'Ajuntament de Girona que impulsen els diferents serveis i equipaments municipals amb l'objectiu de donar suport a la ciutadania en el seu procés d'aprenentatge, ja sigui amb opcions individuals o bé col·lectives, a través de l'escola, la família, el grup d'esplai, etc.

4.1.1 La col·lecció



Més del 70% de la col·lecció de les quatre biblioteques de proximitat són llibres, un 18% audiovisuals i més del 5 % publicacions periòdiques.

La proporció actual representa que el SMBG ofereix 1,5 documents per habitant. La proporció actual que ofereix el conjunt de les biblioteques públiques de Girona (SMBG i BP) és molt més dels 2 documents per habitant que estipula l'IFLA³ com a estàndard, per a una ciutat de les característiques de Girona.

Les biblioteques municipals, d'acord amb la seva funció⁴, ofereixen un fons que conté informació precisa, acurada i actualitzada, de caire generalista i que respon a les necessitats formatives, informatives, culturals i lúdiques de la població.

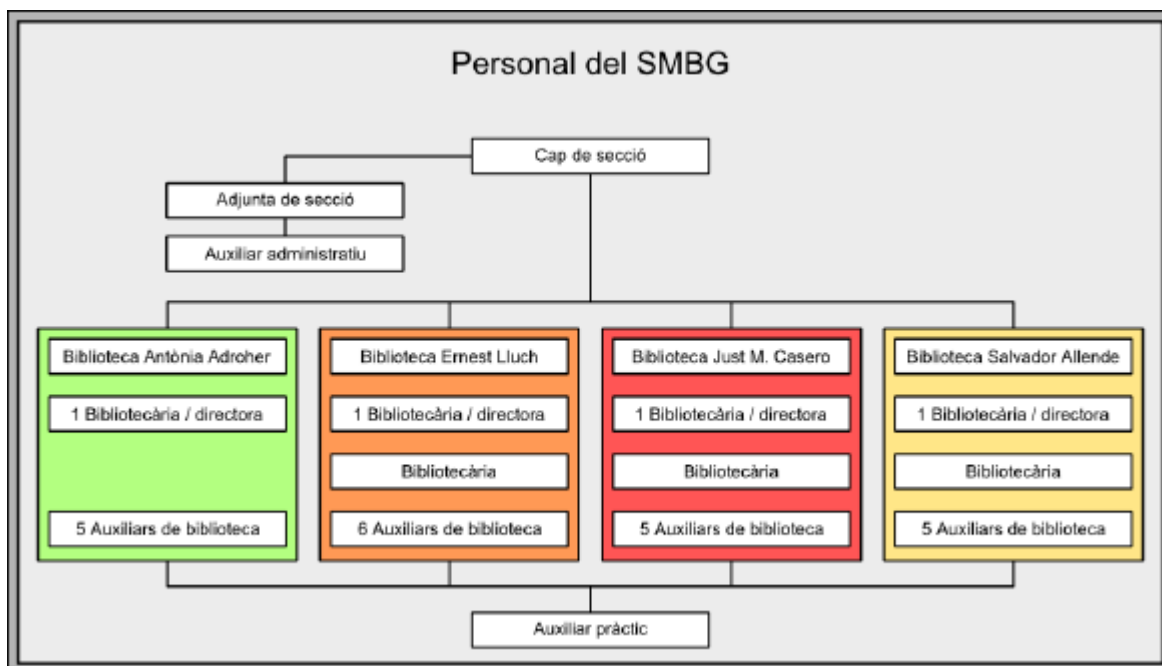
Cadascuna de les quatre biblioteques potencia especialment una part del fons segons les necessitats i els interessos de les persones que la utilitzen, especialitzant-se en una àrea temàtica concreta.

4.1.2 Els recursos humans

Els equips de cada biblioteca estan formats per professionals amb perfils diversos, complementaris i adequats a cada lloc de treball. Totes les seves tasques estan orientades a facilitar l'accés als serveis bibliotecaris, assessorar en el seu ús i promoure la lectura entre la ciutadania.

³ IFLA (International Federation of Library Association).

⁴ Article 22 de la Llei 4/1993, de 18 de març, del sistema bibliotecari de Catalunya.



Organigrama el personal del SMBG el 2011

La plantilla de 2011 recull un total de trenta-dos llocs de treball per al SMBG amb 1 cap de secció, 1 adjunt/a de secció, 4 directors/es de biblioteca, 3 bibliotecaris o bibliotecàries, 21 tècnics/ques auxiliars de biblioteca (dos dels/les quals a mitja jornada), 1 auxiliar administratiu/va i 1 auxiliar pràctic.

El pla de millora organitzativa de l'Ajuntament de Girona inclou la descripció dels llocs de treball amb una descripció acurada de les funcions i les competències professionals de cada perfil professional (vegeu annex 10.2).

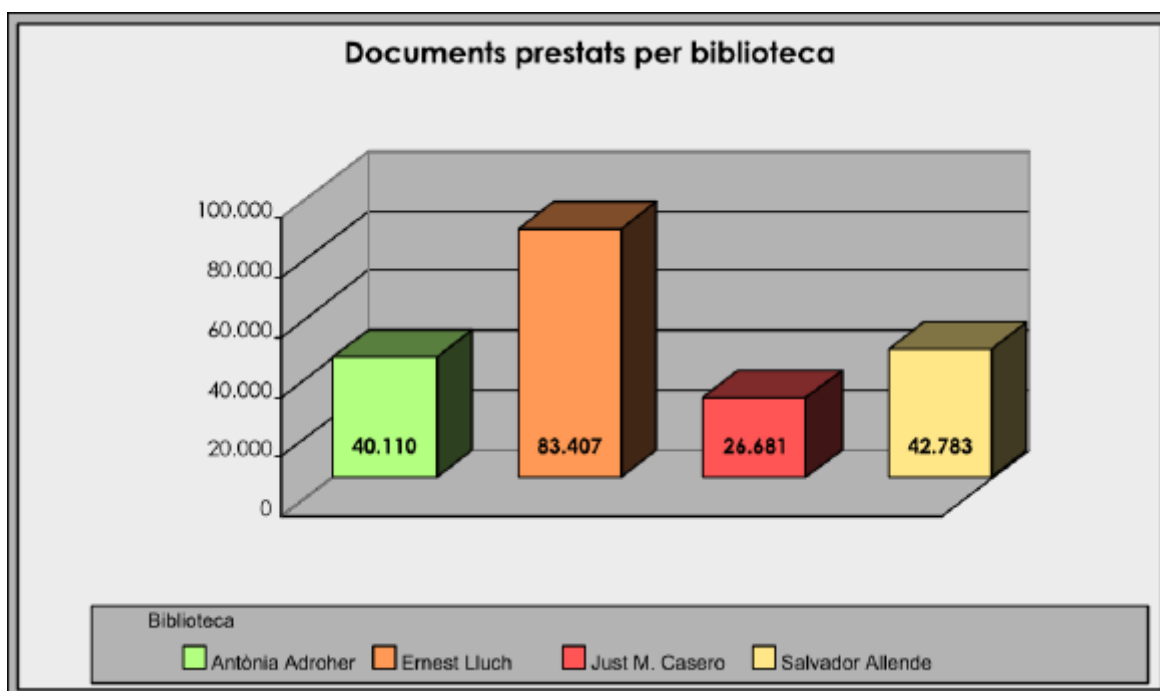
4.1.3 Serveis del SMBG

? Servei de consulta

Aquest servei facilita la consulta en sala del fons documental disponible en la mateixa biblioteca, sigui quin sigui el seu suport. I, a través de la consulta del catàleg es facilita l'accés a la col·lecció pròpia i la consulta de la disponibilitat de títols en el conjunt del Sistema de Lectura Pública de Catalunya per a la seva posterior demanda.

? Servei d'informació

El servei d'informació és un dels serveis bàsics de la biblioteca pública. La biblioteca és un portal d'accés a la informació per a la ciutadania, un punt d'informació local i ofereix assessorament personalitzat en la seva recerca a partir de la seva col·lecció i de fons documentals externes, suport en l'ús de les eines d'accés a la informació i Internet, ajut en la consulta dels catàlegs i informa sobre la mateixa biblioteca i les seves activitats, els serveis, les normes, l'adquisició de nous documents, etc.



Font: Memòria SMBG 2010

? Servei de préstec

El servei de préstec és el servei bàsic més utilitzat i ben valorat pel públic usuari de les biblioteques. Facilita que la ciutadania disposi, de forma lliure i gratuïta, d'una gran diversitat de productes culturals amb què millorar la seva formació, iniciar-se en nous gustos culturals, divertir-se, innovar, posar-se al dia...

A més del préstec convencional s'ofereixen dos tipus de modalitats més que volem destacar per les seves característiques: el préstec interbibliotecari (de fons documental que prové d'altres biblioteques) i el préstec a entitats.

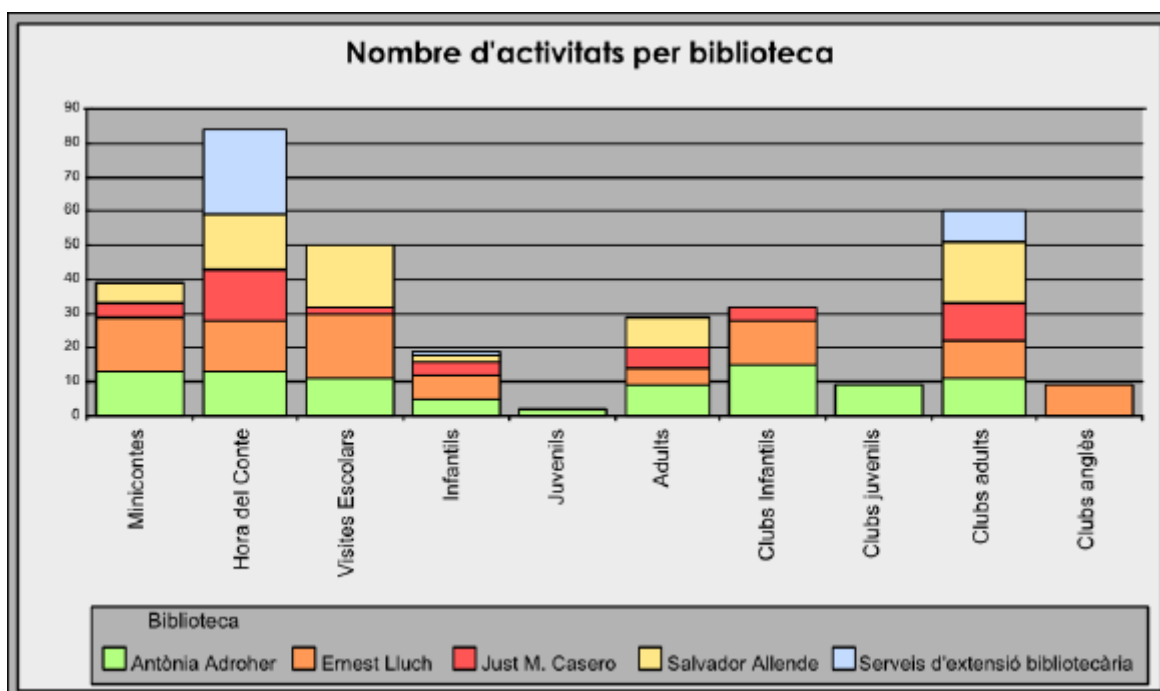
? Servei d'accés a les tecnologies de la informació

Les biblioteques ofereixen accés lliure i gratuït a Internet i a programes informàtics mitjançant ordinadors d'ús públic i wi-fi. Es disposa d'un total de 47 equips informàtics d'accés públic distribuïts entre les quatre biblioteques.

Cal destacar que l'ús de servei wi-fi augmenta any rere any. Aquesta dada posa de manifest el nombre creixent de persones que utilitzen nous dispositius, com els portàtils, i la necessitat d'adaptar els equips per a aquests nous usos.

? Servei d'assessorament informàtic

Aquest servei s'ofereix a través de personal dinamitzador que orienta i instrueix a qui ho desitja en l'ús de les tecnologies de la informació i el coneixement (TIC).



? Servei de promoció de la lectura

La biblioteca organitza i acull activitats relacionades amb el foment de la lectura i la difusió cultural, per a totes les edats: hores del conte, clubs de lectura, xerrades, conferències, taules rodones, tallers...

L'oferta d'activitats infantils i familiars suposa, de promig, la participació de 32 persones per activitat. Per contra, les activitats per persones adultes registren una menor assistència, de promig, 20 participants per activitat. Els clubs de lectura són una oferta molt consolidada de les quatre biblioteques adreçada a públics diversos (adult, juvenil, infantil, en anglès i de lectura fàcil). Altres activitats per persones adultes consolidades són el cicle El Menú de l'Escriptor (organitzat conjuntament entre la BP, les biblioteques de Salt, Sarrià de Ter i les del SMBG) i les Vies de Diàleg (un seminari de reflexió entorn del pensament de l'Ernest Lluch, organitzat conjuntament amb la Fundació Ernest Lluch).

? Servei de suport als centres educatius

El SMBG programa d'activitats de promoció de la lectura emmarcades en el Programa de Recursos Educatius de la ciutat i que segueix un itinerari des de P2 fins a l'accés a secundària. Cal esmentar també el Projecte de Promoció de biblioteques escolars que conjuntament amb el Servei Municipal d'Educació presta ajuda i assessorament a tots els centres educatius que anualment ho sol·liciten.

? Servei de formació del públic usuari

Consisteix a oferir una sèrie d'activitats de formació amb l'objectiu d'orientar i educar les persones usuàries en els serveis bibliotecaris i en la cerca d'informació i coneixement. En destaquem tres modalitats: activitats adreçades a escoles incloses dins el Programa de

Recursos Educatius de l'Ajuntament de Girona, visites guiades adreçades a tots els col·lectius que desitgin conèixer la biblioteca i el servei d'alfabetització informacional (ALFIN) individualitzat, per tal que tothom puguin accedir a fonts documentals i a la informació de manera autònoma a través de les TIC.

? Activitats d'extensió bibliotecària

Són activitats pensades per acostar el servei de biblioteca a diferents indrets de la ciutat i per arribar a públics nous.

- o La bibliopiscina, és el servei de biblioteca que s'ofereix dins la piscina municipal de la Devesa durant el seu període d'obertura, a l'estiu.
- o La biblioplaça, impulsada en el marc del Pla de Barris i actualment consolidada com una oferta d'estiu en un sector de la ciutat. Es realitza de forma itinerant per les places dels barris de Santa Eugènia i Sant Narcís. Aquest any, també, es farà al barri de Can Gibert del Pla.
- o La biblioteca escolar oberta al barri, impulsada també pel Pla de Barris, és un servei d'obertura de la biblioteca escolar fora de l'horari lectiu. La biblioteca Montfollet de l'Escola Montfalgars representa el projecte pilot d'una línia d'acció a promoure.

? Serveis virtuals

La pàgina web del SMBG i la infantil ofereixen diferents serveis en línia, reservar i renovar el préstec, consultar el catàleg, proposar desiderates i suggeriments... La presència de les biblioteques a les xarxes socials permet una comunicació i informació més directa i interactiva amb la comunitat que en forma part. I, la implantació del programa nou de gestió bibliotecària ha millorat i ampliat els serveis i les comunicacions amb les persones usuàries.

? Serveis específics

Són serveis adreçats a col·lectius que comparteixen unes determinades característiques i necessitats.

- ? Acolliment de persones nouvingudes. La biblioteca és un equipament cultural de proximitat de referència per a les persones nouvingudes, on hi trobem la Guia del nouvingut (amb un recull d'informació sobre tràmits per realitzar i serveis i entitats d'acolliment a les persones nouvingudes), una selecció acurada del fons d'aprenentatge d'idiomes, un club de lectura fàcil específic, propostes formatives i d'aprenentatge de les TIC i visites guiades.
- ? Racó de les famílies. És un espai amb fons especialitzat sobre temes d'interès per a les famílies, que té per objectiu proporcionar-los eines que ajuden al desenvolupament integral de l'infant. Aquest racó disposa d'un espai virtual a la web infantil i la publicació virtual "Carabàs".
- ? Materials d'accés a la lectura, com audiollibres (per a persones amb dificultats de visió o lectura), lopes d'augment, llibres de lectura fàcil i llibres amb lletra gran

adquirits per facilitar la lectura a les persones que per alguna limitació presenten dificultats per gaudir-ne.

- ? Projecte de lectura fàcil (LF), té per missió promoure iniciatives per mantenir i crear un hàbit lector entre les persones amb dificultats d'accés a la lectura. Els objectius fixats són garantir un fons actualitzat i complet de LF i fer-ne difusió, treballar amb els col·lectius amb dificultats lectores i garantir la implicació dels agents socials necessaris per al projecte. Entre les accions que es porten a terme cal destacar els convenis amb residències de gent gran i l'establiment de compromisos amb el voluntariat, els lots itinerants de LF i els clubs de LF.



Servei de Biblioplaça

4.2 Anàlisi DAFO del SMBG

Oportunitats	Amenaces
<p>Servei en creixement</p> <p>Ciutat de serveis</p> <p>Pla estratègic de Cultura</p> <p>Ciutat universitària</p> <p>Xarxa metropolitana de biblioteques</p> <p>Carnet biblioteca = Carnet Cultural</p> <p>Creació de la nova BPG</p> <p>Proximitat de Serveis Socials</p> <p>Compartir edificis amb els Centres Cívics</p> <p>Existència del PLEC</p> <p>Coordinació amb altres serveis culturals municipals</p>	<p>Manca de previsió pel que fa a biblioteques en el planejament urbanístic de la ciutat</p> <p>Desconeixement de les biblioteques per una part important de la població</p> <p>Manca de coordinació entre les entitats i institucions, especialment culturals</p> <p>Augment de la conflictivitat social</p> <p>Deficient servei nacional de préstec interbibliotecari</p> <p>Manca d'un projecte comú d'equipament amb els centres cívics</p>
Debilitats	Fortaleses
<p>Horari d'obertura dels serveis insuficient i poc uniforme durant tots els dies de la setmana</p> <p>Equipaments poc adequats per a compartir diversos usos (infantil/adult, TIC/nous formats)</p> <p>Equipament informàtic i programari obsolets</p> <p>Manca d'agilitat per a resoldre incidències informàtiques</p> <p>Servei feble de dinamització informàtica</p> <p>Recursos humans insuficients per a cobrir totes les necessitats</p> <p>Ampliació de serveis i projectes sense creixement en RRHH</p> <p>Model organitzatiu actual</p> <p>Serveis Centrals limitats en RRHH</p> <p>Senyalització deficient</p> <p>Imatge poc atractiva</p> <p>Manca de percepció externa sobre el volum de treball intern</p> <p>Difusió deficient de les activitats, serveis i objectius de les biblioteques</p>	<p>Equipaments de proximitat</p> <p>Millores introduïdes a partir del nou programa de gestió bibliotecària</p> <p>Augment constant de l'ús del servei de préstec</p> <p>Tracte personal ben valorat</p> <p>Satisfacció del públic usuari</p> <p>Amplia oferta d'activitats infantils i familiars</p> <p>Treball en equip i en xarxa</p> <p>Alt ús del servei d'Internet</p> <p>Qualitat i implicació dels recursos humans</p> <p>Inversió important en fons</p> <p>Existència i suport de serveis centrals</p> <p>Serveis d'extensió bibliotecària</p> <p>Recursos educatius adreçats als centres escolars</p>

5. Model de Biblioteca

Partint de l'anàlisi de l'entorn i de la situació actual, cal plantejar quin ha de ser el model de biblioteca i la configuració dels serveis per aconseguir desenvolupar-lo.

Primerament s'ha d'identificar i definir un concepte de biblioteca propi i trobar un lema i uns valors que esdevinguin l'eix essencial de les actuacions del SMBG.

5.1 Concepte de biblioteca pública

L'any 2002 la Federació Internacional d'Associacions i Institucions Bibliotecàries (IFLA) amb el suport de la UNESCO va elaborar unes directrius que han servit de model a les biblioteques d'arreu del món per modernitzar el concepte de biblioteca pública. Es tractava de trencar la idea antiga de biblioteques com a simples magatzems de llibres i fer un pas endavant que permetés concebre les biblioteques públiques com a veritables eines de desenvolupament social.

Avui, la biblioteca pública ha d'adequar els seus serveis a les necessitats del seu entorn, ha de conèixer a fons les demandes de la comunitat per respondre els diversos interessos que pot tenir i necessita establir sinergies amb les institucions i entitats del sector per optimitzar els recursos. Podem establir quatre eixos bàsics d'actuació per part de les biblioteques públiques que les converteixen en equipaments culturals de primera magnitud:

- La biblioteca, espai de lectura.
- La biblioteca, espai d'informació.
- La biblioteca, espai d'aprenentatge.
- La biblioteca, espai de proximitat.

Les biblioteques municipals de Girona han recorregut un bon tram de camí en la direcció d'esdevenir centres públics socials de proximitat, entitats dinàmiques i impulsores d'iniciatives culturals, amatents a incorporar nous serveis i suports, i a adequar les seves infraestructures amb criteris d'accessibilitat a les TIC i de permeabilitat als canvis de l'entorn per tal de poder anticipar-se a les necessitats del públic usuari (real i potencial), tot i que queda molt per fer en aquesta direcció.

En aquest context, cal aturar-se i sumar una reflexió que, un cop madurada i consensuada, porta a retrobar-se amb l'íntima raó de ser de la biblioteca. Una raó que no en resta d'altres, sinó que s'ofereix com a plataforma o eix principal a partir del qual es desplegaran les funcions que, com a servei, es prendran com a identificació.

5.2 LA LECTURA. La raó de ser

Abans de parlar de biblioteques i de la seva gestió hi ha uns preliminars imprescindibles que ajudaran a establir els fonaments del model, són la missió de la biblioteca juntament amb la seva raó de ser i els seus valors.

La missió i la raó de ser han de ser coneguts i acceptats per part del personal de la biblioteca i han de regir les actuacions dels professionals que hi treballen. La biblioteca ha de transmetre i comunicar-les al públic usuari de forma explícita i entenedora.

La missió de la biblioteca és d'oferir a la ciutadania l'accés lliure i gratuït a la informació, al coneixement, a la cultura i al lleure, amb l'objectiu de possibilitar el pluralisme i l'exercici de les llibertats individuals i col·lectives; col·laborant d'aquesta manera a formar ciutadans informats i informades, amb criteri i socialment actius.

També tenim la necessitat d'identificar la raó de ser de la biblioteca de proximitat, allò que la identifica de manera única i és LA LECTURA.

La biblioteca ha de promoure doncs la lectura i tenir-la implícita en tota la seva acció i gestió.

5.3 Un lema: LLEGEIX EL MÓN, INTENSIFICA LA VIDA

La lectura, doncs, sustenta i justifica tota l'acció de les biblioteques. Ho era quan les biblioteques eren temples del saber i ho és ara, en plena expansió de les tecnologies de la informació i del coneixement. I és que llegir (saber, conèixer, reflexionar, discernir, decidir, gaudir) és modern, i així hem de veure-ho i encomanar-ho, en benefici de la salut de la societat.

L'acte de llegir és descodificar llenguatges, capturar els significats que guarden, transformar-los en coneixement i, alhora, contribuir a canviar i intensificar les experiències vitals.

Per tant, la lectura és la traducció de qualsevol tipus de llenguatge i de suport; es parla tant de llibres com de música, pintura, cinema i mitjans virtuals. És des d'aquesta diversitat que la biblioteca convida a llegir el món per intensificar la vida, perquè l'experiència lectora multiplica l'experiència de vida, ens connecta amb el nostre jo i amb el món on vivim, i ens dóna instruments per poder esdevenir persones despertes.

5.4 Principis d'actuació: valors

Hi ha una sèrie de principis bàsics que han de regir totes les accions que duen a terme les biblioteques municipals:

- **Calidesa i professionalitat:** Atenem la gent de forma atenta i amable i desenvolupem les competències personals i professionals dels equips de treball per possibilitar-ho.
- **Millora contínua:** Ens adaptem constantment a les necessitats canviants de la societat.
- **Proximitat:** Som propers i properes a la ciutadania i entenem quines són les seves necessitats.

- **Eficiència:** Utilitzem els recursos de forma responsable.
- **Igualtat:** Oferim a tothom, sense distinció, tots els serveis.
- **Accessibilitat:** Facilitem a tothom l'accés a la lectura i a tots els recursos de la biblioteca.
- **Poder d'atracció i comunicació:** Les biblioteques som atractives per a la població i difonem eficientment la col·lecció i els serveis que li puguin interessar.
- **Participació:** Promovem la participació de tothom per a una millor adequació de la col·lecció i els serveis a les seves necessitats.

5.5 Característiques dels equipaments

Els equipaments bibliotecaris nous s'han de dissenyar de forma que compleixin unes característiques i uns atributs que garanteixin la seva adequació als usos que han de tenir, fites a les quals s'encaminaran, també, les millores que es facin en els equipaments actuals:

- **Adaptats als estàndards:** Tots els edificis s'han d'adaptar als mínims fixats en els *estàndards nous (MLP)*.
- **Planificats prèviament en un pla funcional:** La construcció d'un equipament bibliotecari nou sempre s'ha d'acompanyar de la redacció d'un pla funcional en què s'especifica els requeriments bàsics que ha de tenir l'equipament. Aquest pla s'ha de redactar abans de l'encàrrec arquitectònic.
- **Cèntrics:** Han d'estar ubicats en un lloc cèntric i a prop de zones de gran afluència ciutadana.
- **Acollidors:** La ciutadania s'ha de sentir còmode a la biblioteca, i l'espai ha de ser càlid, acollidor i que animi a tornar-hi.
- **Atractius:** L'espai ha d'afavorir les descobertes culturals. S'han d'utilitzar estratègies de màrqueting i comunicació encaminades a mostrar a la població de manera atractiva els continguts culturals. Els expositors, les pantalles, la il·luminació, les exposicions, els elements de difusió, la senyalització han d'aconseguir que la gent se senti atreta per l'oferta que pot trobar a la biblioteca.
- **Polivalents:** Amb l'equipament necessari i els espais diferenciats per cada ús. Així, malgrat disposar d'un o més espais polivalents, les biblioteques han d'oferir diversos espais diferenciats:
 - Espai d'acollida i promoció.
 - Espai infantil.
 - Espais de lectura .
 - Espais TIC.
 - Espais de fons audiovisual.
 - Espais d'estudi (sempre que sigui possible).
 - Espais de treball intern.
- **Flexibles:** Els espais s'han de dissenyar de manera que acullin les actuals funcions i siguin prou flexibles per adaptar-se a les necessitats canviants.
- **Silenciosos:** Per garantir la convivència entre espais amb necessitats diverses, les zones han d'estar aïllades acústicament entre si (espais d'estudi, sales polivalents...) i a més, la zona infantil i la zona d'adults han de disposar d'accessos independents tot i estar comunicades internament.
- **Ben dimensionats:** Han de disposar de suficients punts de consulta formals i informals per atendre correctament l'afluència de públic en les hores puntes.
- **Accessibles:** Els edificis han de ser accessibles per a tothom, permetre la mobilitat interior i, també, facilitar l'accés a persones amb dificultats especials.
- **Ben senyalitzats:** En un espai on conviuen diversos serveis i on els documents s'organitzen de forma molt estructurada, cal transmetre aquesta organització al

públic mitjançant una senyalització clara i atractiva dels diversos espais, dels serveis i de la col·lecció de la biblioteca.

- **Segurs:** Tots els edificis han de disposar d'un pla d'autoprotecció conegut per tot l'equip humà, una avaluació de riscos, unes mesures correctores i un pla de manteniments gestionat correctament.

5.6 Característiques de la col·lecció

- **Col·lecció única:** La col·lecció ha d'estar formada pel conjunt de fons documental de totes les biblioteques de proximitat i complementada amb el fons dels punts de lectura i dels altres serveis d'extensió bibliotecària.
- **Especialització:** La col·lecció ha de ser l'adequada per a l'entorn més immediat de cada biblioteca i tenir en compte les característiques del sector. Així, una part de la col·lecció s'ha d'especialitzar en àmbits d'interès per a la comunitat, la qual cosa enriqueix i diversifica el conjunt de la col·lecció.
- **Biblioteca Central Urbana (BCU):** La xarxa municipal s'ha de complementar amb el catàleg de la Biblioteca Pública de Girona.
- **Col·laboració:** A l'hora de formar la col·lecció cal tenir en compte els recursos documentals de què disposen els altres serveis i equipaments de la ciutat amb col·leccions pròpies. Cal la col·laboració amb aquests i aprofitar les possibilitats de consulta que ofereixen les TIC per tenir accés a aquests fons i facilitar-ne el coneixement a la ciutadania.
- **Qualitat vs quantitat:** Cal prioritzar la qualitat de la col·lecció sobre la quantitat d'ítems que la conformen i procurar que la col·lecció reflecteixi les tendències actuals de la societat. Per tant, la renovació ha de ser constant. El creixement de la col·lecció ha de ser proper a zero i mantenir la ratio d'1,5 documents per habitant amb una renovació del 10%.
- **Accessibilitat:** La col·lecció és suficient variada per garantir que tothom hi tingui accés. Hauria de preveure la diversitat idiomàtica de la població i tenir en compte també els col·lectius i les persones amb dificultats que requereixen suports especials, continguts adaptats i eines que faciliten l'accés.

5.7 Característiques de l'equip humà

S'expressen a continuació els criteris per a la composició dels equips i, sobretot, la quantitat de persones en cada cas:

- Cada equipament presenta unes característiques que poden determinar una major o menor presència de personal: espais excessivament compartimentats, nombre de taulells, visibilitat de les diverses zones, nombre de plantes, etcètera, requereixen més personal per atendre al públic.
- La proporció que estableix el Servei de Biblioteques de la Generalitat de Catalunya i les recomanacions de l'IFLA són d'una proporció d'un 30/40% de personal amb titulació en l'àmbit de biblioteconomia i documentació sobre el total del personal de la biblioteca, a fi de poder atendre les tasques pròpies de la seva titulació (direcció de la biblioteca, catalogació, gestió de determinats projectes, gestió de personal, etc.). En aquest sentit, atesa la configuració actual, seria necessari augmentar la proporció del personal bibliotecari fins aquest percentatge.
- Ampliar l'horari actual d'atenció al públic implica augmentar l'equip humà, per atendre el servei ordinari, els torns de caps de setmana i períodes festius o de vacances, sense detriment de les hores de treball intern del personal. Per tant, cal tenir present que no es pot augmentar el nombre d'hores d'atenció al públic si no es disposa de major nombre de persones en l'equip.

- Depenent de la població potencial a la qual la biblioteca ha d'atendre i les seves característiques, les necessitats de personal i els perfils professionals són uns o altres.
- La rotació del personal dins el servei i les diverses biblioteques és un element de qualitat i de millora dels equips.

En el quadre següent es defineixen primer la composició actual dels diversos equips, en la segona columna la composició ideal i en la tercera les necessitats que es plantegen i les possibles variacions en els equips. Com es pot veure, no sempre significa un creixement en els equips, sinó que es proposa un canvi en la distribució segons els perfils professionals necessaris.

Actualment	Adequació	Necessitats
Biblioteca Antònia Adroher		
1 director/a de biblioteca 5 TAB	1 director/a de biblioteca 2 bibliotecaris/es 4 TAB	+2 bibliotecaris/es -1 TAB
Biblioteca Ernest Lluch		
1 director/a de biblioteca 1 bibliotecari/a 6 TAB	1 director/a de biblioteca 2 bibliotecaris/es 5 TAB	+1 bibliotecari/a -1 TAB
Biblioteca Just M. Casero		
1 director/a de biblioteca 1 bibliotecari/a 5 TAB	1 director/a de biblioteca 2 bibliotecaris/es 3 TAB 1 Educador/a	+1 bibliotecari/a -2 TAB +1 Educador/a
Biblioteca Salvador Allende		
1 director/a de biblioteca 1 bibliotecari/a 5 TAB	1 director/a de biblioteca 2 bibliotecari/a 5 TAB	+1 bibliotecari/a

Taula II. TAB = Tècnic/a auxiliar de biblioteques

Es compta amb la col·laboració d'altres professionals de diversos àmbits i àrees municipals depenent de l'actuació a desenvolupar: serveis socials, educació, informàtica, arts visuals, arts escèniques, etc.

5.8 Model de xarxa del SMBG

Biblioteques de proximitat

Segons el que estableix la Llei 4/1993, de 18 de març, del sistema bibliotecari de Catalunya, "les biblioteques de proximitat, que són les que compleixen les condicions necessàries per a prestar el servei de lectura pública en una àrea determinada, coordinen llur activitat amb la biblioteca central comarcal o amb la biblioteca central urbana corresponent i poden donar suport a biblioteques filials".

En el cas de la xarxa del SMBG, les quatre biblioteques de proximitat (Biblioteca Antònia Adroher, Biblioteca Ernest Lluch, Biblioteca Just M. Casero i Biblioteca Salvador Allende) es coordinen a través dels Serveis Centrals. Malgrat el disseny d'un model i una estratègia comuns, cada biblioteca atén les necessitats d'un territori concret, la qual cosa fa necessari el disseny d'estratègies, recursos i serveis adaptats a la població objectiu.

A curt termini, no es preveu la creació de més biblioteques de proximitat, sinó possiblement PL que acostin el servei bibliotecari a zones amb menys densitat de

població i allunyades geogràficament de la resta de biblioteques de proximitat. Tot i així, a mig i llarg termini s'estudiarà l'obertura de noves biblioteques de proximitat amb els criteris següents:

- Disponibilitat de recursos econòmics
- Població de referència, 5.000 habitants
- Necessitats socioculturals del sector
- Distància màxima de 20' a peu fins a la BL més propera i distància entre biblioteques públiques de 25'
- Mobilitat i accessibilitat del sector
- Característiques del sector que aporten major afluència de persones (comerç, indústria, serveis, activitat universitària...)



Biblioteca Antònia Adroher



Biblioteca Ernest Lluch



Biblioteca Just M. Casero



Biblioteca Salvador Allende

5.8.1 Model de xarxa

El model de biblioteca plantejat implica oferir una visió unitària del servei, per això es denomina Servei Municipal de Biblioteques de Girona, és a dir, es parteix de la idea d'un sol servei bibliotecari, independentment del nombre d'equipaments que tingui la xarxa.

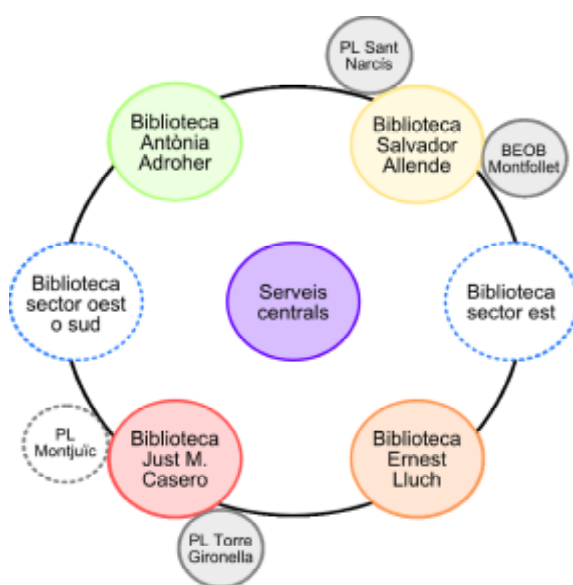
Amb les eines actuals de coordinació de què disposa el SMBG, s'observa que caldria introduir una sèrie de millores:

- Una major cohesió entre els diferents equipaments
- Una major autonomia en la gestió dels projectes per tal d'adequar-los a la realitat diària
- Un augment de la participació que ens acosti cap a una organització més transversal
- Una optimització dels recursos

El model de xarxa actual, construït en un inici per donar servei a una petita xarxa municipal, presenta una sèrie de mancances que aquesta proposta vol compensar (vegeu taula III de la pàg. 45).

Es parteix de la base d'un model de xarxa que inclogui els principis de cooperació, complementarietat, eficiència i equilibri territorial.

La xarxa està composta per uns Serveis Centrals (SC), les biblioteques de proximitat (BL), els punts de lectura (PL) i les biblioteques escolars obertes al barri (BEOB). Per tant, amb la necessitat d'avançar cap a aquesta nova fórmula de gestió de la xarxa local, el SMBG es configura com un servei integrat. Aplicant els criteris exposats en l'apartat anterior, d'entrada es plantegen com a necessàries dues biblioteques de proximitat i un altre punt de lectura. S'entén que aquesta és una projecció de futur que seria desitjable a la ciutat tot i que caldrà avaluar l'impacte que representarà l'obertura de la nova BP. D'entrada l'esquema del SMBG es proposa de la manera següent:



Les línies discontinues indiquen els equipaments nous que preveu aquest pla.
La dependència dels PL pot canviar amb el canvi d'ubicació de les BL.

5.8.2 Model de punt de lectura (PL)

- **Missió:** La missió dels punts de lectura és promoure la lectura en una determinada zona i acostar-hi els serveis bibliotecaris necessaris.
- **Dependència:** Els PL depenen funcionalment d'una sola biblioteca de proximitat, la de referència, però estan subjectes a una coordinació centralitzada.
- **Ubicació:** La seva ubicació respon a una planificació estratègica establerta, malgrat que s'escolten i estudiem les peticions del territori que impliquin a la societat civil. S'impulsen en zones amb una població mínima de 3.000 habitants, geogràficament aïllades, mal comunicades o sense suficients equipaments culturals, i allunyades més de 20 minuts a peu de la biblioteca pública més propera. La localització dels PL dins el sector ha de ser cèntrica, en la zona de major aflluència ciutadana i complir uns estàndards mínims.
- **Condicions:** Els PL han de tenir una superfície d'entre 60 i 150 m², disposar com a mínim de 10 punts de lectura a sala i oferir els serveis d'informació, consulta, lectura a sala, préstec (inclou préstec amb la resta del SMBG), accés a ordinadors

d'ús públic i wi-fi i s'hi podran fer activitats culturals, formatives i de foment de la lectura.

- **Col·lecció:** Formada per un mínim de 4.000 ítems, està complementada amb 1.000 ítems més en lots itinerants, i la seva composició respon a les característiques i necessitats de la zona a atendre i d'acord amb la política de gestió de la col·lecció per als PL.
- **Horari:** L'obertura setmanal ha de ser d'un mínim de 15 hores, tres hores diàries amb un horari homogeni al llarg de la setmana i estable durant tot l'any.
- **Personal:** El PL ha de disposar dels serveis d'un/a TAB a mitja jornada. Segons la zona, aquest perfil pot ser substituït per un/a dinamitzador/a cultural. El personal ha de ser municipal, tot i que es pot comptar amb personal voluntari només per accions i serveis complementaris.
- **Finançament:** El cost d'obertura d'un PL i el del manteniment anual dels serveis bàsics ha de ser, en la seva totalitat, amb càrrec al pressupost municipal. En tot cas, les aportacions derivades de col·laboracions amb entitats del sector només enriquiran el projecte del PL.
- **Pressupost:** El pressupost d'un PL respon a les necessitats reals segons el seu disseny i ha de ser suficient per al manteniment anual per les despeses corrents, de personal i la resta de recursos necessaris.

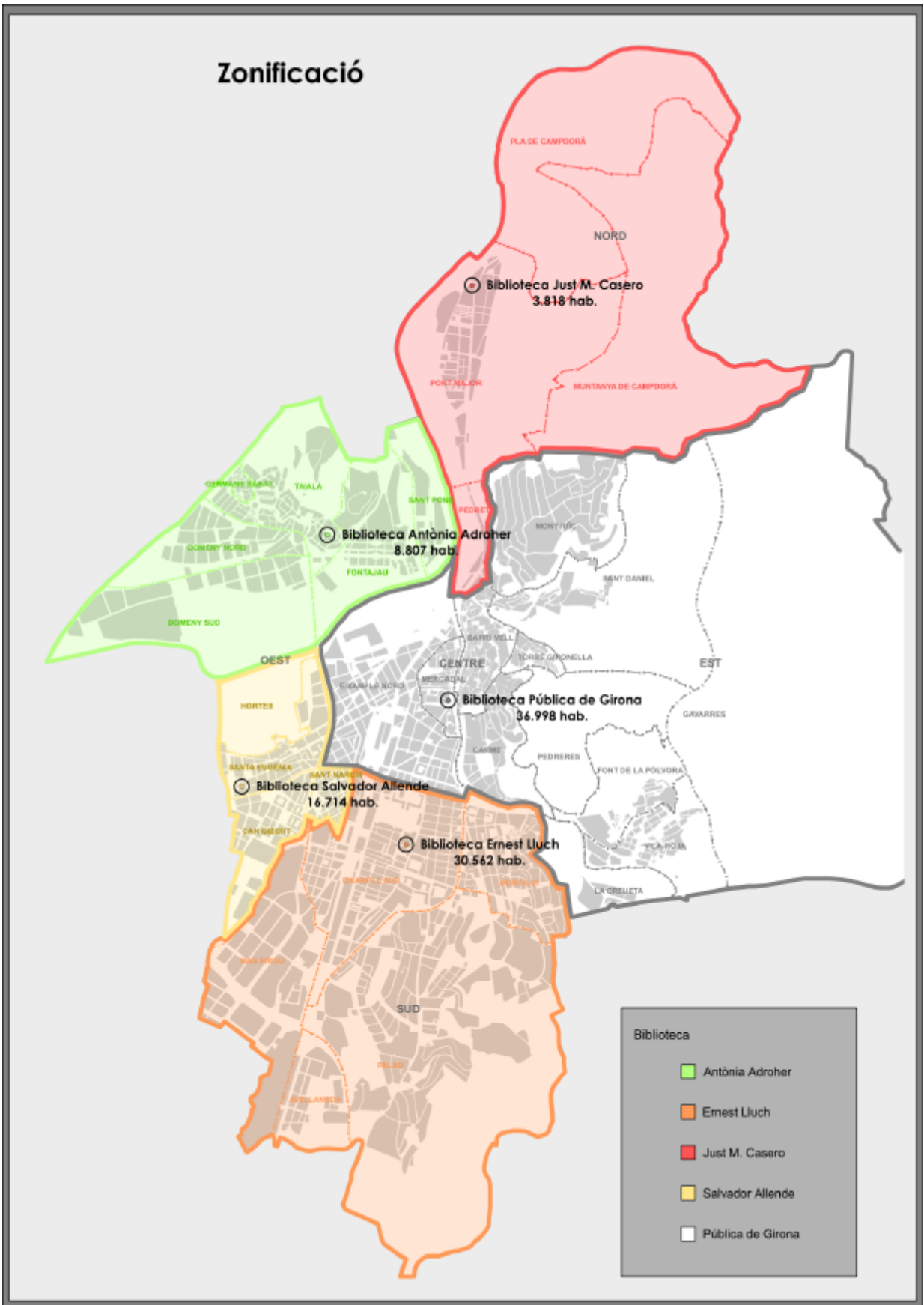
5.8.3 Model de Biblioteca escolar oberta al barri (BEOB)

El 25 de març de 2011, es va aprovar, per Junta de Govern Local, el Programa de Biblioteques Escolars que preveu desenvolupar aquesta iniciativa d'actuació. Cal tenir present que aquesta actuació no pot ser dissenyada només des de la perspectiva municipal, sinó que ha de comptar amb el consens de la comunitat educativa i la participació activa dels centres. Aquest model de servei no es pot incloure en aquests moments en el Pla atès que en la seva formulació hi han d'intervenir els diferents actors implicats.

5.9 Zonificació

La unitat bàsica territorial amb què treballa la UMAT és el sector. Per tal de disposar fàcilment de dades per al seu tractament estadístic i posterior anàlisi, s'ha adequat la zonificació de les BL als sectors. Així mateix, aquest Pla estableix una zonificació més adequada d'acord amb els usos d'una o altra BL per part el públic usuari, la distància entre biblioteques i les característiques dels sectors de cada BL: les barreres urbanístiques i geogràfiques, la mobilitat, el transport públic, les parades de taxi i de Girocleta i les característiques i la quantitat de població. Per últim, també, s'ha tingut en compte el futur intercanvi d'ubicació entre la BP i la Biblioteca Ernest Lluch.

Zonificació



Font: UMAT 2010

6. Model organitzatiu

El SMBG depèn orgànicament i funcionalment de l'Àrea de Cultura i Educació de l'Ajuntament de Girona.

La metodologia de treball del SMBG és per objectius, la qual cosa comporta l'establiment anual d'un programa de projectes i indicadors, el resultat quantitatiu i qualitatiu del qual es recull en una memòria anual del servei. Els compromisos del SMBG es recullen en la carta de serveis.

6.1 Motivacions que fan necessari un canvi en el model organitzatiu

L'organització del SMBG ha respost al seu creixement sense ser fruit d'una planificació en base a uns objectius que, per altre banda, si s'han marcat periòdicament.

S'han anat estructurant equips de treballs per aconseguir un treball transversal, i uns plenaris amb tot l'equip humà on es transmeten els objectius i projectes del programa de lectura pública del SMBG i la memòria de resultats. La filosofia ha estat la de potenciar els equips de cada equipament i disposar d'uns serveis centrals mínims de caire tecnicoadministratiu.

Ens trobem per tant amb:

- Grups de treball amb activitat "diversa".
- Grups de treball i projectes "aturats" i amb manca d'objectius.
- Projectes liderats per una persona.
- Projectes específics d'una o dues biblioteques.
- Projectes pendents de desenvolupar (vells i nous).
- Projectes del SMBG massa allunyats del treball diari o amb mancances en la transmissió de la informació.
- Necessitat d'alinear objectius.
- Període de crisi.
- Creixement del Servei.
- Responsabilitats comunes a totes les biblioteques: serveis, difusió, etc.
- Desgast de RH amb un excés de reunions d'alguns grups de treball.

És per això que cal dissenyar un nou model d'organització de l'equip i de la gestió per projectes sense perdre el nivell d'implicació del personal. Es replanteja aquest esquema de treball tenint els objectius clars de :

- Aconseguir una millora de qualitat.
- Rendibilitzar i optimitzar al màxim la dedicació de les persones als projectes i els recursos econòmics que s'hi aboquen.
- Donar major cohesió a les accions.
- Aconseguir major autonomia en la gestió dels projectes .
- Adequar els projectes i els objectius del SMBG a la gestió diària del servei (major connexió amb la realitat diària).
- Augmentar i/o mantenir la participació i la motivació del personal.
- Defugir d'una organització piramidal i tendir a una organització més transversal.

Per tant, es proposen les mesures següents:

- Estructurar de manera diferent els serveis centrals del SMBG d'acord amb el nou model de xarxa.
- Replantejar el model de grups de treball transversals.
- Replantejar el format de reunions plenàries de tot el personal.
- Dotar-nos de noves eines de comunicació que permetin un intercanvi més fluid d'informació.

I, mantenir l'equip de direcció del Servei, compost pel o per la cap de Secció, l'adjunt/a i les quatre direccions de les BL.

6.2 Serveis Centrals

Els Serveis Centrals tenen com a funcions principals coordinar tota l'estructura bibliotecària i donar suport a la resta de biblioteques de proximitat, punts de lectura, biblioteques escolars i serveis d'extensió bibliotecària.

Els Serveis Centrals han d'actuar com a nexa amb les biblioteques de la xarxa municipal i desenvolupar un treball de coordinació en els aspectes següents:

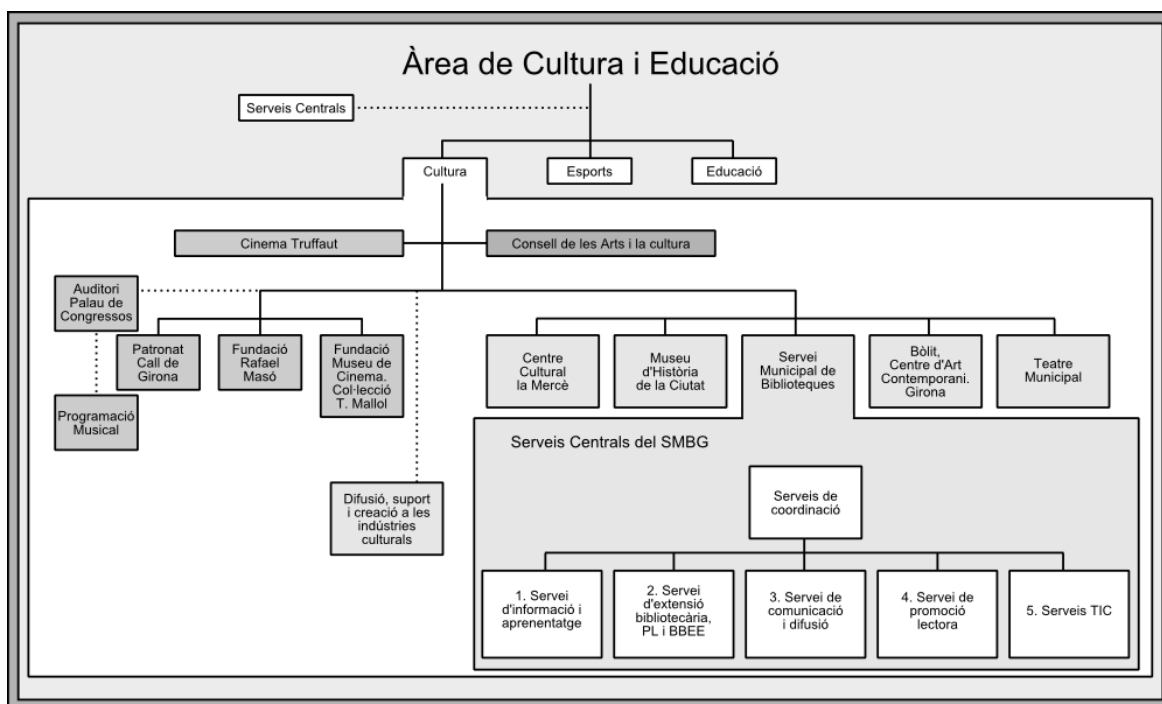
- Política de recursos humans, per millorar-ne l'operativitat: el personal de totes les biblioteques forma un únic equip de treball. Els Serveis Centrals han de vetllar perquè els equips de les biblioteques de proximitat es configuren d'acord amb les necessitats de cadascuna i tinguin en compte les característiques dels sectors de la ciutat que atenen.
- Política de col·lecció única, per a un millor rendiment dels recursos d'informació de les diferents biblioteques de proximitat. S'estableix una política general d'adquisicions, subscripcions a revistes, recursos electrònics, redistribució de fons, venda de llibres, acceptació de donatius, entre d'altres. La gestió de les subscripcions, les adquisicions... malgrat pugui ser centralitzada, és sota petició de les BL.
- Política d'accés als serveis, per donar les mateixes oportunitats a tota la població: coordina els horaris amb els diferents punts de servei de la ciutat i coordina les polítiques d'accés als serveis de préstec, recursos electrònics, etc.
- Política de promoció i foment, per difondre de manera eficaç els serveis del SMBG i per desenvolupar la tasca de foment lector de manera eficient. Elabora i coordina el programa d'activitats, dissenya les estratègies de comunicació, etc.

Per dur a terme aquestes polítiques, s'ha de reorganitzar l'equip humà de forma que els Serveis Centrals del SMBG acullin part del personal actual o creixin, per poder rendibilitzar recursos, no duplicar tasques, augmentar l'efectivitat i aconseguir una millor planificació del servei de biblioteca.

Així doncs, estaran constituïts per:

- Servei de coordinació.
- Servei d'informació i aprenentatge.
- Servei d'extensió bibliotecària, PL i BBEE.
- Servei de comunicació i difusió.
- Servei de promoció lectora.
- Servei TIC.

Per poder estructurar aquest nou model, tenint en compte la situació econòmica en la qual ens trobem, cal treballar amb pocs recursos humans més dels que disposem actualment. En aquest sentit, de la mateixa manera que ja està passant actualment, es compta amb el personal que actualment forma els Serveis Centrals i amb la participació de personal que treballa a les biblioteques i que compartiria les seves tasques amb el suport a l'organització. Malgrat tot, no hem de perdre de vista que l'organització ideal seria comptar amb personal específic que gradualment es pogués anar incorporant més enllà del període de desenvolupament del Pla.



Organigrama I

? Servei de coordinació

Representa el Servei i actua com a interlocutor amb la resta de serveis municipals, institucions i empreses. Dissenya i planifica la intervenció de l'acció municipal en l'àmbit de biblioteques juntament amb la direcció de les biblioteques de proximitat i l'adjunt/a de secció. Lidera les estratègies d'actuació d'acord amb el programa polític, el Pla Estratègic de Cultura de l'Ajuntament de Girona i el Pla Municipal de Biblioteques.

Té, també, com a funcions la planificació, organització i control dels processos administratius, la gestió de recursos humans, materials i econòmics en el seu àmbit d'actuació, i dona suport tècnic i assessorament al servei, entre d'altres.

? Servei d'informació i aprenentatge

Servei coordinat per un/a bibliotecari/ària o especialista en informació que sigui capaç de proposar criteris i estratègies per aconseguir que les biblioteques resolguin el màxim de demandes d'informació i aprenentatge possibles que puguin formular les persones usuàries (i no usuàries) tant personalment com en grup.



V Jornades de biblioteques escolars. Febrer 2011

? Servei d'extensió bibliotecària, PL i biblioteques escolars

Servei coordinat per un/a bibliotecari/ària, amb iniciativa i amb habilitats comunicatives i de lideratge. Les funcions que se li atribueixen són la de coordinar els serveis d'extensió bibliotecària, el projecte de biblioteques escolars i les activitats de foment lector ofertes pel SMBG dins els Recursos Educatius, i la d'elaborar la proposta de nous projectes d'extensió bibliotecària.

? Servei de comunicació i difusió

Servei coordinat per un/a professional en gestió cultural o especialista en comunicació, amb habilitats en estratègies de màrqueting, difusió de propostes, disseny de materials i domini de les eines 2.0. Ha de dissenyar les estratègies de difusió del Servei i de les activitats de manera que la informació arribi al públic usuari potencial, vetllar perquè hi hagi una imatge homogènia, garantir que el SMBG sigui present als mitjans de comunicació, als espais de treball, a les xarxes socials i en jornades, trobades i esdeveniments.

? Servei de promoció lectora

Servei coordinat per un/a professional en gestió cultural amb capacitat per dissenyar projectes i amb habilitats socials, que desenvolupa les funcions de promoció del servei, coordinació i gestió de la programació d'activitats i disseny de noves propostes. Cal fer un treball de diàleg amb els diversos serveis i equipaments bibliotecaris de cara a adaptar les propostes a cadascuna de les realitats.

? Servei TIC

Servei coordinat per un/a tècnic/a informàtic/a amb capacitat per treballar en equip, amb habilitats comunicatives i iniciativa per liderar projectes. Se li atribueixen les funcions del manteniment informàtic de tota la xarxa de PC del servei, la resolució i gestió d'incidències TIC que afectin els PC, Espai Wi-Fi i Puntxarxa, entre d'altres, gestió i elaboració de la pàgina web, la gestió i coordinació de les eines de difusió 2.0 i la gestió del servei de dinamització i la formulació de propostes de millora.

7. Línies estratègiques

La biblioteca ha d'adequar els seus serveis a les necessitats del seu propi entorn; ha de conèixer a fons les demandes de la comunitat per respondre a la diversitat d'interessos que té. Necessita establir sinergies amb les institucions públiques i privades del territori per optimitzar els recursos i globalitzar actuacions amb convenis cooperatius i xarxes.

La proposta és establir sis línies estratègiques d'actuació per part de les biblioteques de proximitat que les converteixin en equipaments culturals de primera magnitud.

Línia 1. La lectura com a eix bàsic de l'acció de la biblioteca.

Línia 2. La col·lecció de la biblioteca, qualitat per a la lectura.

Línia 3. La biblioteca, un servei de proximitat.

Línia 4. La biblioteca, espai d'informació i aprenentatge.

Línia 5. Una xarxa d'equipaments i serveis adaptada a la realitat de la ciutat.

Línia 6. Un equip de persones al servei de la ciutadania.

Cal tenir en compte que a la ciutat de Girona, en alguns àmbits, ja hi ha altres agents que desenvolupen aquestes funcions i que cal considerar com a complementaris, i amb qui cal millorar els llaços de coneixement mutu i cooperació per evitar duplicitats i missatges confusos a la població.



Hora del conte a la Biblioteca S. Allende



Activitat Any Rodoreda 2008 Biblioteca S. Allende



Zona infantil de la Biblioteca A. Adroher



Zona infantil de la Biblioteca A. Adroher

Línia 1. La lectura com a eix bàsic de l'acció de la biblioteca

La biblioteca, espai de lectura

El nivell cultural de la ciutadania és una garantia de desenvolupament democràtic. La lectura requereix saber llegir, conèixer un codi lingüístic i cultural. La lectura aporta coneixement i entreteniment, i esdevé un contrapunt a l'empobriment cultural, fruit d'una societat que promou més la immediatesa que no pas la reflexió.

La biblioteca és, doncs, un agent actiu de foment de la lectura, que proporciona una col·lecció i uns espais on els lectors i les lectores se senten acollits, que promou estratègies que impliquen les entitats educatives de proximitat i que dissenya espais de trobada. Un espai on la intimitat amb el llibre i on l'experiència transformadora de la lectura pot conviure amb la trobada social i el fet d'establir complicitats amb els altres.

Per aconseguir generar hàbits lectors, la biblioteca té la responsabilitat d'adreçar-se a infants i joves, i ha de generar estratègies per arribar a les famílies i establir una important relació amb els centres educatius i, sobretot, amb les biblioteques escolars. Ha de potenciar que infants i joves s'interessin per la cultura i, per aconseguir-ho, utilitzar les eines que facilitin una comunicació més directa i efectiva.

Objectius

- Elaborar un programa d'activitats entre totes les biblioteques que inclogui una oferta variada i adreçada a tots els tipus de públic.
- Potenciar i augmentar el programa de recursos educatius de promoció lectora.
- Desenvolupar el programa de biblioteques escolars.
- Implantar iniciatives per a nous públics.
- Desenvolupar el projecte de lectura fàcil, adreçat a persones amb dificultats lectores.

Projectes clau

P1.1 Activitats de promoció de la lectura

El programa d'activitats ha d'anar orientat a aquelles persones que s'interessen per la lectura i els llibres, i especialment a aquelles persones que habitualment no llegeixen.

Per al primer tipus de públic les activitats "estrella" són els clubs de lectura, les xerrades i les presentacions; per al segon, els tallers per a famílies, les hores del conte, les xerrades divulgatives, etc. Amb tot, cal fer un esforç per arribar al públic jove, que actualment no es tracta de manera específica a la programació d'activitats.

? Racó de les famílies

Cal continuar aquest espai que disposa de fons especialitzat en temes d'interès per a les famílies i que té per objectiu proporcionar-los eines que ajuden al desenvolupament integral de l'infant. També cal continuar l'espai virtual del racó al web infantil i la publicació virtual *Carabàs*.

? Nascuts per llegir

És un projecte de promoció de la lectura destinat a les famílies amb infants de 0 a 3 anys que té per objectiu establir un vincle afectiu entre persones adultes i infants al voltant del llibre. Es porta a terme conjuntament amb altres agents socials del territori i entitats, com l'Associació Catalana d'Infermeria i Pediàtrica, l'Associació Catalana de Llevadores, el Col·legi Oficial de Bibliotecaris–Documentalistes de Catalunya, el Consell Català del Llibre Infantil i Juvenil i la Societat Catalana de Pediatria.

P1.2 Biblioteca pública - escola

La biblioteca pública i el centre educatiu han de mantenir un vincle d'estreta col·laboració i complicitat en la tasca comuna de promoure l'hàbit i el gust per la lectura. Més enllà de l'aprenentatge instrumental, cal donar una importància cabdal a la lectura personal, voluntària i sobretot motivadora, per tant, la promoció de la lectura és una funció comuna per a l'assoliment de la qual cal que uneixin esforços la biblioteca pública i l'escola. Cal que l'escola identifiqui la biblioteca pública com un col·laborador en la tasca educativa i al qual pot recórrer i trobar suport.

? Recursos educatius de promoció lectora

S'ha de mantenir i augmentar el nombre de propostes de promoció lectora en el marc del programa de recursos educatius. Cal ajustar l'oferta a la demanda existent, però, sobretot, insistir en recursos per a cycle superior de primària i ESO, edat en la qual se sol perdre l'interès per la lectura. Així mateix, cal potenciar especialment aquells projectes que tinguin per públic objectiu el de 0-3 anys.



Hora del conte a la Biblioteca Montfollet

? Programa de biblioteques escolars

Després de l'aprovació per part de la Junta de Govern Local, el 25 de març de 2011, del Programa de biblioteques escolars, cal establir-ne el model, el total desenvolupament en els propers anys, així com la inversió en recursos propis o de tercers que facin possible la realització de les diverses accions.

? Biblioteca escolar oberta al barri

Actualment el SMBG fa possible l'obertura al barri de la biblioteca escolar del CEIP Montfalgars fora de l'horari lectiu del centre educatiu. Caldrà estudiar la viabilitat i idoneïtat d'altres obertures que puguin plantejar els centres docents.



P1.3 Activitats d'extensió bibliotecària

A més de les activitats programades per realitzar dins els edificis bibliotecaris, s'ha d'apropar l'acció de la biblioteca a diversos llocs de gran afluència ciutadana i participar en esdeveniments de la ciutat.

? Biblioplaça

Es pretén mantenir el projecte iniciat als barris de Santa Eugènia i de Sant Narcís, i estudiar la possibilitat d'ampliar el servei a altres sectors de la ciutat.



Bibliopiscina

? Bibliopiscina

Per aconseguir un major ús i presència del servei, la bibliopiscina ha de tenir una major visibilitat i estabilitat en el Pla d'usos de la Devesa.

? Portes enllà

La biblioteca ha de ser present en esdeveniments de la ciutat per arribar al públic no usuari: Sant Jordi, Dia de la Biblioteca, lliurament de premis, projeccions de cinema i representacions teatrals, com "Llegim pel·lícules", col·laboració amb entitats artístiques i culturals, com "Nit de poesia eròtica", maratons de contes, fires...



Fira de l'Hort

P1.4 Lectura fàcil

El Projecte de lectura fàcil es va aprovar, per Junta de Govern Local el 25 de novembre de 2010, per regular les accions que en aquesta línia d'actuació desenvolupa l'Ajuntament.

Accions línia 1. La lectura com a eix bàsic de l'acció de la biblioteca

Projectes clau

- Accions

P1.1 Activitats de promoció de la lectura

- Augmentar el nombre d'activitats adreçades al públic juvenil.
- Diversificar propostes per arribar a nous públics.

? Racó de les famílies

- Oferir activitats adreçades a famílies amb infants en la franja d'edat 0-3 anys.
- Oferir activitats de formació a les famílies sobre aspectes relacionats amb la narració oral, les cançons i els jocs de falda.
- Millorar la coordinació i el treball cooperatiu amb escoles bressol i serveis d'atenció a les famílies.
- Esdevenir un punt d'informació de les activitats que s'ofereixen a la ciutat per a les famílies.

P1.2 Biblioteca pública - escola

? Recursos educatius de promoció lectora

- Augmentar el nombre de participants a les propostes de cicle superior de primària.
- Incorporar propostes per a ESO.

? Programa de biblioteques escolars

- Augmentar el suport als centres.
- Aconseguir una major cohesió entre el col·lectiu de biblioteques escolars.
- Aconseguir nous recursos econòmics.

? Biblioteca escolar oberta al barri

- Obrir al barri altres biblioteques escolars d'acord amb els criteris i estàndards establerts.
- Integrar-les a la xarxa de serveis bibliotecaris municipals de Girona.

P1.3 Activitats d'extensió bibliotecària

? Biblioplaca

- Avaluar la idoneïtat de la ubicació i del calendari del servei.
- Incrementar el nombre de serveis i activitats.
- Incorporar un mínim de mobiliari per millorar la comoditat de les persones usuàries.

? Bibliopiscina

- Millorar la infraestructura i la logística del servei.

? Portes enllà

- Establir sinergies amb entitats culturals de la ciutat i treballar cooperativament per evitar duplicar activitats.
- Treballar conjuntament amb serveis i equipaments municipals per millorar l'oferta cultural.

P1.4 Lectura fàcil

- Ampliar l'acció del Voluntariat de lectura fàcil.
- Potenciar i portar a terme a totes les biblioteques el club de lectura fàcil.
- Incrementar el nombre d'entitats participants en el projecte.
- Estructurar i estendre a tot el territori el servei de préstec i de lectura a domicili.

Línia 2.2 La col·lecció de la biblioteca, qualitat per a la lectura

La biblioteca ha d'ajudar a "llegir el món i a intensificar la vida", per això ha de disposar d'una col·lecció actualitzada i dinàmica que permeti que la ciutadania tingui accés a aquells materials que han d'ajudar-la en la seva formació, informació i enriquiment. La col·lecció ha de permetre l'accés a materials tant en formats tradicionals (paper, CD...) com en formats nous (digitals, virtuals...) i complir les característiques establertes per a la col·lecció (punt 5.6).

Objectius

- Definir la política d'adquisició de fons documental del SMBG.
- Mantenir una col·lecció actualitzada i equilibrada que atengui l'evolució constant dels coneixements i les necessitats concretes de la població de referència.
- Difondre la col·lecció de la biblioteca de proximitat d'una manera planificada, coordinada i eficient.
- Garantir l'accés ràpid i fàcil a la col·lecció per part de tothom.

Projectes clau

P2.1 Política de gestió de la col·lecció

Cal disposar d'un document escrit en què es reculli la política comuna per a la gestió i manteniment de la col·lecció.

P2.2 Accessibilitat

La biblioteca facilita l'accés a la lectura i a la informació a tothom, i també a aquelles persones que per algun motiu tinguin dificultats per accedir-hi.

P2.3 La biblioteca digital

Cal adaptar el concepte de "col·lecció" a la realitat de l'era digital. Els nous formats i els nous suports generen la necessitat de noves estratègies de disseny de la col·lecció i d'accés a la col·lecció.

P2.4 Dinamització i difusió de la col·lecció

La biblioteca ha de difondre de forma atractiva la col·lecció, informar puntualment de les noves adquisicions i fer present la col·lecció fora de la mateixa biblioteca.

Accions línia 2. La col·lecció de la biblioteca, qualitat per a la lectura

Projectes clau

- Accions

P2.1 Política de gestió de la col·lecció

- Elaborar i aprovar el document que regula la política de gestió de la col·lecció.
- Revisar l'especialització de la col·lecció de cada biblioteca.
- Fer retorn de les desiderates i establir-ne el procediment.
- Mantenir l'actualització del fons.

P2.2 Accessibilitat

- Mantenir i/o ampliar el material específic: audiollibres (per a persones amb dificultat de visió o lectura), lupes d'augment, llibres de lectura fàcil, llibres amb lletra gran...

P2.3 La biblioteca digital

- Establir criteris d'accés als continguts digitals i virtuals.
- Oferir suports per a l'accés a la lectura i a la informació en els nous formats.

P2.4 Dinamització i difusió de la col·lecció

- Elaborar els continguts sobre la col·lecció dels elements de difusió i comunicació (díptics, web, *Carabàs*, etc.).
- Canviar la periodicitat del butlletí de novetats a quinzenal.
- Col·laborar en l'elaboració de bibliografia selectiva per a altres agents i esdeveniments de la ciutat.



Biblioteca A. Adroher. Accés a continguts digitals



Biblioteca S. Allende. Accés a continguts virtuals

Línia 3.3 La biblioteca, un servei de proximitat

“Proximitat” és un concepte que remet a “territori”, però va més enllà d’una qüestió purament física; té a veure amb la voluntat de ser accessible, amable i acollidor, amb el compromís de respondre a les demandes i necessitats que es plantegen i es detecten en l’entorn, i també té a veure amb la intenció de fer-se ressò del que es genera en la comunitat. Remet, doncs, a altres conceptes, com “espai de trobada, de relació, d’intercanvi” i “sala d’estar” de la comunitat.

Existeix la demanda d’oferir serveis de manera ininterrompuda mitjançant, sobretot, les TIC, el que anomenem “serveis 7/24”, és a dir, 7 dies la setmana, 24 hores al dia.

Objectius

- Millorar i innovar els serveis per adaptar-los a les necessitats canviants de la població (préstec, TIC, horaris...).
- Implantar el concepte 7/24 en tots aquells serveis on sigui possible.
- Revisar i millorar els canals de comunicació i difusió entre la biblioteca i la població i viceversa.
- Establir una coordinació i lligam amb les entitats, els serveis i els agents del sector.
- Assegurar la convivència entre els diversos públics que utilitzen la biblioteca.

Projectes clau

P3.1 Serveis d’atenció al públic

? Préstec

El servei de préstec és el servei nuclear de la biblioteca i és el servei més usat. Per això s’han de millorar al màxim les prestacions que hi estan relacionades a fi d’arribar a atendre el màxim possible de circumstàncies i situacions.

? Hores d’obertura del servei

Existeix la demanda, i així es recull en les enquestes anuals, d’augmentar les hores d’obertura, homogeneïtzar els horaris al llarg de la setmana i mantenir el mateix horari durant tot any, sense canvis durant els períodes estivals o festius.

? Acolliment de persones nouvingudes

La biblioteca esdevé un espai de referència per les persones nouvingudes perquè hi troben la informació que necessiten i és un dels primers llocs que visiten.

P3.2 Servei d’accés a les tecnologies de la informació i el coneixement (TIC)

El servei que s’ofereix és insuficient per atendre la gran demanda; la seva qualitat queda minvada per les incidències tècniques i es fa necessari regular el servei perquè se’n faci un ús adequat.

P3.3 + Difusió + comunicació + participació

Amb la reducció de la difusió en suport paper, s'ha produït un dèficit en la visibilitat de l'acció de la biblioteca. A hores d'ara, encara no està prou implantat l'ús de recursos digitals per poder substituir la difusió en paper i, per tant, calen fórmules mixtes que difonguin l'acció de les biblioteques, els seus recursos, els serveis i les activitats. Al mateix temps, cal més coordinació amb l'entorn i generar una major interacció entre les persones usuàries a fi que, com a col·lectiu, opinin i proposin i formulin activitats de les biblioteques, i hi participin i s'hi impliquin.

Accions línia 3. La biblioteca, un servei de proximitat

Projectes clau

- Accions

P3.1 Serveis d'atenció al públic

? Préstec

- Donar a conèixer el servei 7/24 per realitzar gestions de préstec via web: renovar documents, consultar el catàleg i la disponibilitat de la col·lecció, reservar documents, consultar l'historial de préstecs personals, i el sistema d'alertes i avisos sobre el préstec.
- Ampliar el servei de retorn de préstec a la BP (actualment es fa a qualsevol de les biblioteques del SMBG) i estudiar el retorn de documents a altres llocs de la ciutat.
- Fer una major difusió del servei de préstec a entitats.
- Projecte pilot de préstec a domicili. Definir, amb serveis socials, la població objectiu del projecte i disposar de persones voluntàries per realitzar aquest servei.
- Realitzar el préstec d'aparells reproductors i continguts digitals, per tal de facilitar l'accés a la lectura en format electrònic.

? Hores d'obertura del servei

- Estudiar les possibilitats d'ampliació i homogeneïtzació dels horaris i els costos que representen.

? Acolliment de persones nouvingudes

- Actualitzar, sempre que calgui, la informació i la *Guia del nouvingut*.
- Potenciar el servei de dinamització informàtica.
- Introduir el servei de diaris del món en llengües diferents.

P3.2 Servei d'accés a les tecnologies de la informació i el coneixement (TIC)

- Disposar de personal tècnic informàtic adscrit al SMBG.
- Garantir l'estabilitat i la qualitat del servei amb línies de connexió fiables, wi-fi sense interrupcions i l'actualització constant d'aparells i programari.

P3.3 + Difusió + comunicació + participació

- Dissenyar una estratègia de comunicació del servei que inclogui els diversos suports i les diverses tipologies de públics.
- Incorporar els recursos 2.0 en la política de comunicació i participació de les biblioteques.
- Establir espais de participació del públic usuari en la millora del servei bibliotecari.

Línia 4.4 La biblioteca, un espai d'informació i aprenentatge

Les biblioteques municipals han d'esdevenir espais propers d'accés a la informació i al coneixement i espais que promoguin l'aprenentatge al llarg de la vida.

La societat de la informació comporta noves oportunitats per al benestar, però també afegeix nous riscos d'exclusió social. La biblioteca contribueix a pal·liar desigualtats en oferir l'accés lliure i gratuït a tots els recursos d'informació i coneixement.

La biblioteca és un excel·lent suport per als processos d'aprenentatge formal i no formal. Ha de potenciar l'autonomia en l'ús de les tecnologies i els recursos d'informació i ha de posar a disposició de la ciutadania espais i recursos per facilitar o promoure l'estudi.

Objectius

- Ajudar a estar al dia i detectar les necessitats d'informació i donar-hi resposta mitjançant els fons propis o els recursos aliens.
- Esdevenir un espai d'informació local.
- Facilitar el coneixement de les biblioteques de proximitat com a espai per a la informació, la lectura i la formació al llarg de la vida.
- Potenciar l'autonomia de les persones usuàries a l'hora d'utilitzar les eines informatives mitjançant la formació en les TIC i també la formació en recursos d'informació.
- Incentivar l'aprenentatge oferint espais, recursos i materials per a la formació i l'autoformació i un programa de tallers, cursos...

Projectes clau

P4.1 Servei d'informació

Cal actualitzar el servei d'informació per donar millor resposta a les necessitats d'informació de la ciutadania. Cal una col·laboració estreta amb l'Oficina d'Informació i Atenció a la Ciutadania (OIAC), com a referent d'informació local municipal. També cal disposar d'eines per oferir un servei d'informació actualitzat. El servei d'informació no ha de ser un punt d'accés estàtic, sinó que ha de buscar la transformació d'aquesta informació en coneixement.

Cal aprofitar les tecnologies i recursos actuals (web, xarxes socials, correu electrònic, mòbil) per oferir un servei de major qualitat.

P4.2 Servei de formació

El servei de formació ha d'orientar les persones usuàries a fi d'aconseguir una utilització més eficaç dels recursos i els serveis que ofereix la biblioteca. El servei de formació està orientat bàsicament a:

- Donar a conèixer la biblioteca i els seus recursos al públic potencial.
- Formar en l'ús de la informació.

- o Formar en l'ús de les TIC, com a eina imprescindible per accedir a aquesta informació.

Aquest servei s'ha d'oferir de forma presencial i també virtual per tal de poder-lo prestar sense interrupció 7 dies / 24 hores.

P4.3 Suport a l'estudi i l'autoaprenentatge

Oferir espais i recursos per facilitar l'autoaprenentatge, la formació continuada i els treballs en grup. La ciutat de Girona disposa d'espais d'estudi per a universitaris, però està mancada d'espais de silenci per a estudiants no universitaris. Les biblioteques han de pal·liar en part aquesta necessitat, en la mesura de les seves necessitats.

Accions línia 4. La biblioteca, un espai d'informació i aprenentatge

Projectes clau

- Accions

P4.1 Servei d'informació

- Coordinar el servei amb altres centres de recursos de la ciutat.
- Desenvolupar la funció de la biblioteca com a generadora d'informació, materials i continguts informacionals.
- Implantar el servei 7/24, per facilitar l'accés a la informació, FAQ, catàlegs i bases de dades, resoldre dubtes i atendre suggeriments...
- Coordinar el SMBG amb l'OIAC, unificar bases de dades, compartir recursos...
- Potenciar els recursos i continguts digitals.
- Definir, seleccionar i prioritzar el tipus de presència a les xarxes socials que permeten una major participació.

P4.2 Servei de formació

- Elaborar un web per a l'autoformació. Possibilitat de crear un programa combinat d'àudio/video adaptat a les diferents franges d'edat, per reproduir una visita virtual a la biblioteca, accessible des del web de les biblioteques o des de portals com Facebook.
- Millorar les visites per a la formació del públic usuari.
- Ampliar l'oferta de cursos formatius presencials i virtuals en TIC.
- Formar el públic usuari de manera que sigui autònom a l'hora de localitzar informació.
- Potenciar la formació de les persones usuàries en la utilització de les eines de coneixement del fons (catàleg, ordenació dels documents...) perquè esdevinguin més autònomes.

P4.3 Suport a l'estudi i l'autoaprenentatge

- Oferir aules d'estudi, de formació i autoformació condicionades adequadament (silenci, il·luminació, connexió a la xarxa...).
- Conèixer a fons l'oferta formativa de la ciutat i poder informar i orientar la ciutadania en funció de les seves necessitats.
- Disposar de materials i recursos per a l'autoformació.
- Conèixer els recursos educatius que ofereix la ciutat com a ciutat educadora.
- Col·laborar amb les entitats i els agents que duen a terme campanyes d'alfabetització.
- Dur a terme tallers per millorar les capacitats de la ciutadania per localitzar i analitzar la informació.

Línia 5.5 Una xarxa d'equipaments i serveis adaptada a la realitat de la ciutat

Tal com també es recull en el PLEC, actualment amb les quatre biblioteques de proximitat es compleix el MLP pel que fa al nombre d'equipaments, però no la superfície en metres quadrats de cadascuna d'aquestes. En el context actual de crisi econòmica no es planteja que la creació de nous equipaments sigui una prioritat; en tot cas, cal invertir per millorar els existents i aconseguir mantenir-los a un nivell acceptable de qualitat. Malgrat tot, per pal·liar les mancances en metres quadrats respecte al que estableix el MLP i per corregir els dèficits d'equipaments bibliotecaris en determinats sectors de la ciutat, és necessària l'obertura de noves biblioteques de proximitat, en un horitzó posterior a l'obertura de la BP nova.

Cal esmentar que la proposta de xarxa local s'ha de percebre no com una proposta estàtica i inalterable, sinó com una proposta inicial i una tendència cap on dirigir-se tenint en compte l'equilibri territorial, la voluntat d'arribar a la ciutadania i la disponibilitat de recursos.

EQUIPAMENTS				SUPERFÍCIES en m ²	
MLP	SITUACIÓ ACTUAL	AMB EL PLA	MLP	SITUACIÓ ACTUAL	FUTUR
B. local	Biblioteca Antònia Adroher (AA)	AA	1.131	709,30	709,30
B. local	Biblioteca Ernest Lluch (EL)	EL (Casa de Cultura)	1.131	603,49	790
B. local	Biblioteca Just M. Casero (JC)	JC	1.131	608,16	608,16
B. local	Biblioteca Salvador Allende (SA)	SA (Marfà)	1.131	288,91	793
		BL al sector est			812
		BL al sector oest o sud			812
Total SMBG			4.524	2.209,86	4.524,46

Taula III

Objectius

- Aconseguir una xarxa d'equipaments bibliotecaris que respongui als estàndards establerts per atendre les necessitats de la població del sector.
- Millorar els espais interiors de les biblioteques per facilitar la convivència entre els diferents tipus de públic usuari i satisfer les seves necessitats.
- Coordinar el SMBG amb la ciutat i la resta d'àrea urbana d'influència (àrea metropolitana) i disposar d'un espai de participació.

Projectes clau

P5.1 Millora dels equipaments

Tot i les característiques particulars de cada biblioteca de proximitat, cal avançar en el compliment dels estàndards marcats pels equipaments del SMBG, en el punt 5.5, de manera que la qualitat dels equipaments s'iguali amb el pas del temps.

5.2 Biblioteca Salvador Allende

Trasllat de la biblioteca actual a l'antiga fàbrica Marfà.

P5.3 Biblioteca Ernest Lluch

Trasllat de la biblioteca actual a la nova Casa de Cultura o bé estudi d'alternatives en cas que es demori excessivament la remodelació d'aquest edifici.

P5.4 Nous equipaments bibliotecaris a la ciutat de Girona

Atenent el criteris per a l'obertura de nous equipaments, es necessiten dues BL, una al sector est (Vila-Roja, Font de la Pólvora i la Creueta) i una al sector oest o sud de la ciutat.

P5.5 Punts de lectura

D'acord amb els criteris establerts per als PL, en el punt 5.8.2, és necessari com a mínim un PL més a Montjuïc.

P.5.6 Biblioteques escolars

Cal desenvolupar el projecte de biblioteques escolars, preveure el disseny de l'acció de biblioteques escolars obertes i incloure els centres educatius que ho demanin, sempre que es compleixin els requeriments mínims marcats.

P5.7 Creació de la Comissió de Lectura Pública de Girona

La Llei 4/1993, de 18 de març, del sistema bibliotecari de Catalunya, en el seu article 38 determina la creació d'una comissió de lectura pública (CLP) a cada comarca i a cada municipi que tingui una biblioteca central urbana. Aquesta comissió ha de ser un òrgan consultiu, de coordinació de la lectura pública i de participació dels diversos col·lectius i institucions relacionats amb el foment de la lectura.

En el cas de la ciutat de Girona, que ja disposa del Consell de les Arts i la Cultura, la CLP es pot integrar dins d'aquest òrgan com a comissió sectorial. (Vegeu annex 10.4.)

P5.8 L'Observatori de la lectura

Si la raó de ser de la biblioteca de proximitat és la lectura, és imprescindible disposar d'un instrument de mesura permanent. L'Observatori de la lectura ha de recollir la realitat lectora de la ciutat, detectar-ne dèficits i mancances i avaluar la incidència de les polítiques de promoció de la lectura pública en la ciutat.

P5.8 Espai metropolità

Cal continuar la línia encetada fa uns cinc anys en relació amb la construcció d'un espai de treball metropolità de biblioteques. En aquest sentit, la construcció de la nova BP obliga a una nova relació entre les biblioteques municipals i la BP i, si políticament es valida, crear un sistema metropolità de biblioteques.

Accions línia 5. Una xarxa d'equipaments i serveis adaptada a la realitat de la ciutat

Projectes clau

- Accions

P5.1 Millora dels equipaments

- Complir els estàndards marcats pel SMBG i, especialment, corregir l'aïllament acústic de les zones infantils.
- Implementar els programes de manteniment de cada biblioteca de proximitat.
- Pactar un protocol d'actuació escrit amb els centres cívics.

P5.2 Biblioteca Salvador Allende

- Obrir la biblioteca nova.

P5.3 Biblioteca Ernest Lluch

- Estudiar les alternatives i opcions en cas que es retardi excessivament la remodelació de la Casa de Cultura i el consegüent trasllat de la Biblioteca Ernest Lluch.

P5.4 Nous equipaments bibliotecaris a la ciutat de Girona

- Dissenyar la proposta de creixement de la xarxa municipal.

P5.5 Punts de lectura

- Mantenir els actuals PL i realitzar un estudi de viabilitat del PL de Montjuïc.

P5.6 Biblioteques escolars obertes al barri

- Mantenir l'actual BEOB.

P5.7 Creació de la Comissió de Lectura Pública de Girona

- Crear i posar en funcionament la Comissió de Lectura Pública de Girona dins el Consell de les Arts i la Cultura.

P5.8 L'Observatori de la lectura

- Crear i posar en funcionament l'Observatori de la lectura.

P5.9 Espai metropolità

- Establir una relació entre la BP i el SMBG amb visió de ciutat.
- Estudiar la viabilitat d'un espai metropolità de coordinació de biblioteques i concretar-lo, si escau.



Inauguració PL Torre Gironella el 27/11/2005



PL Sant Narcís. Inaugurat el 14/12/2007

Línia 6.6 Un equip de persones al servei de la ciutadania

L'atenció personal és el que més valoren les persones que utilitzen les biblioteques; any rere any és l'element més ben valorat. Això no és fruit de la casualitat, sinó de la tasca que desenvolupen cadascuna de les persones, la seva implicació en el lloc de treball i el treball en equip, cosa que permet respondre a les necessitats de la població i oferir serveis de qualitat.

La ciutadania ha de rebre el mateix nivell de qualitat de servei a qualsevol dels equipaments que formen la xarxa municipal de biblioteques. Per això cal que tot el personal tingui present que es pertany a aquesta xarxa en el seu conjunt i que en conegui la missió i els objectius generals.

Objectius

- Incrementar els recursos humans per adequar-los a les necessitats actuals del servei.
- Implantar el model organitzatiu atenent les necessitats del servei i els recursos disponibles.
- Dissenyar i mantenir un reciclatge professional constant.

Projectes clau

P6.1 Catàleg de llocs de treball

Tot i que el Pla de millora organitzativa de l'Ajuntament de Girona dissenya i especifica els llocs de treball amb funcions i àrees de responsabilitat (annex 10.2), cal adequar els perfils i el nombre de llocs de treball a les necessitats.

P6.2 Formació

La formació del personal és un aspecte clau per oferir serveis de qualitat i adaptats al màxim als canvis que experimenta la societat. Per tant, s'ha d'establir un programa de formació coherent amb les tasques que desenvolupa cada persona a la biblioteca i adreçat a tot el personal. Aquest programa ha de ser considerat un dels elements estratègics del servei.

Un altre aspecte important que cal tenir en compte és disposar d'eines per compartir la formació amb la resta de personal.

P6.3 Model organitzatiu

Es vol evolucionar cap a un nou model organitzatiu. Cal establir els passos necessaris tenint en compte els recursos actuals i les noves incorporacions que s'haurien de realitzar de manera gradual.

Accions línia 6. Un equip de persones al servei de la ciutadania

Projectes clau

- Accions

P6.1 Catàleg de llocs de treball

- Incrementar, sempre que sigui possible, el personal d'acord amb les necessitats del servei detectades.
- Introduir nous perfils professionals.
- Garantir que el personal de tots els punts de treball sigui qualificat, per tal que la prestació del servei no depengui de personal voluntari i personal subcontractat.

P6.2 Formació

- Establir un pla de formació continua específic per al personal del SMBG.
- Formar el personal en els recursos que ofereixen els serveis municipals i la ciutat.
- Reciclar el personal en recursos de la xarxa i coneixement d'eines 2.0.

P6.3 Model organitzatiu

- Establir els passos necessaris per assolir el model d'organització plantejat.



Biblioteca Antònia Adroher

8. Pressupost i finançament

El finançament de les biblioteques és eminentment municipal. L'Ajuntament de Girona assumeix tant les despeses corrents com el cost del personal (excepte en algunes subvencions de caràcter temporal de la Diputació de Girona). La Diputació atorga, també, subvencions per a l'adquisició de fons i per a la realització d'activitats, i la Generalitat fa aportacions en l'adquisició de fons i d'equipament. Cal tenir present que en l'obertura de noves biblioteques, l'aportació de la Generalitat és important, tant en l'execució (PUOSC) com en l'equipament informàtic.

El pressupost municipal per al SMBG, sense inversions, per al 2011 representa un 23,95% del pressupost de Cultura, que per si és un dels més elevats entre les ciutats de les característiques de Girona. L'Ajuntament de Girona ha destinat un 13% del seu pressupost municipal els últims nou anys a cultura (càlcul sobre el pressupost liquidat).⁵

Les inversions previstes per al 2011 se centren en l'acabament de les obres de rehabilitació de la Marfà, com a seu de la Biblioteca Salvador Allende. Del total del cost de les obres de la Marfà, 1.497.330 € són de la Biblioteca Salvador Allende.

Cal destacar que, malgrat la situació econòmica i la retallada en els serveis municipals, el pressupost corrent per al SMBG per al 2011 no s'ha rebaixat, i fins i tot ha augmentat per atendre el manteniment de la Biblioteca Salvador Allende un cop s'hagi traslladat a la Marfà.

No hi ha previstes més inversions en nous equipaments anteriors a l'obertura de la BP.

⁵ Font: Pla Estratègic de Cultura

9. Avaluació del pla

El SMBG defineix el seu model d'avaluació del pla, més enllà de l'acompliment d'objectius i de la qualitat dels serveis, en l'establiment d'instruments d'avaluació de l'impacte en la ciutat de les BL i del SMBG.

9.1 L'avaluació durant l'elaboració del pla

Tota avaluació té per finalitat comprovar de quina manera s'han aconseguit els objectius proposats. És, però, estèril o almenys poc productiu no transformar aquesta informació en coneixement. L'avaluació contínua ha estat una eina més durant el procés de reflexió i redacció del Pla Municipal de Biblioteques i la filosofia que ha permès en cada moment plantejar la millor estratègia per seguir d'acord amb les dades i els resultats que s'obtenien en cada moment.

9.2. L'avaluació en l'execució del pla

Aquesta mateixa metodologia d'avaluació constant ha de permetre desplegar al màxim el potencial del pla. El Pla Municipal de Biblioteques formula clarament uns objectius per cadascuna de les línies estratègiques marcades. Objectius que el pla concreta amb un seguit d'accions per cada projecte clau, fàcilment avaluable en indicadors quantitatius i qualitatius de resultats.

Cal la redacció anual d'un informe de resultats de cadascuna de les línies estratègiques del Pla Municipal de Biblioteques que permeti visualitzar el grau d'assoliment del pla i planificar cronològicament les accions pendents d'execució.

9.3 L'avaluació del pla en la gestió del servei

Els programes anuals del SMBG han d'incorporar els objectius del Pla Municipal de Biblioteques i preveure el desplegament dels projectes clau.

Són aquests programes els que estableixen els indicadors per als objectius marcats i les accions previstes per a cada exercici, i en les memòries anuals s'hi recull el grau d'assoliment a través del resultat dels indicadors. L'anàlisi contínua dels indicadors permet introduir, si cal, canvis metodològics i millores en la gestió, replantejar serveis, posposar o accelerar accions, etc. per adaptar el SMBG a les necessitats de l'entorn en el moment que demana una resposta.

9.4 L'Observatori de la lectura

L'establiment d'aquest projecte clau dins la línia estratègica d'una xarxa d'equipaments i serveis adaptada a la realitat de la ciutat ha de permetre disposar de dades objectives de la realitat sobre la qual s'ha d'actuar, i alhora disposar d'una eina per avaluar l'abast i els efectes de les accions i les polítiques de promoció de la lectura sobre la realitat de la ciutat.

10. Annexos X O S

10.1 Resum de les dades més importats del SMBG

Indicadors	Biblioteca	Resultats	
		2009	2010
Visitants anuals	Antònia Adroher	78.051	80.388
	Ernest Lluch	136.477	127.245
	Just M. Casero	48.085	49.824
	Salvador Allende	75.059	78.492
	TOTAL	337.672	335.949
Promig diari de visitants	Antònia Adroher	270	281
	Ernest Lluch	472	453
	Just M. Casero	166	175
	Salvador Allende	260	273
	TOTAL	1.168	1.181
Promig diari de documents prestats	Antònia Adroher	198	140
	Ernest Lluch	290	288
	Just M. Casero	127	94
	Salvador Allende	157	149
	TOTAL	772	671
Préstec per tipus de documents	Libres	110.017	104.412
	Audiovisuals	75.412	59.953
	Sonors (CD)	24.913	15.921
	Publicacions periòdiques	11.001	11.413
	Altres	1.642	1.736
	TOTAL	222.985	193.435
Rotació: préstec realitzat en relació amb el fons disponible	Antònia Adroher	1,92	1,3
	Ernest Lluch	1,88	1,8
	Just M. Casero	1,07	0,8
	Salvador Allende	1,46	1,3
	TOTAL	1,64	1,3
Fons disponible	Antònia Adroher	29.901	33.148
	Ernest Lluch	44.708	44.754
	Just M. Casero	34.350	35.215
	Salvador Allende	30.972	32.284
	TOTAL	139.931	145.401
Altes	Antònia Adroher	4.170	3.885
	Ernest Lluch	5.230	3.722
	Just M. Casero	5.176	3.807
	Salvador Allende	3.783	3.968
	TOTAL	18.359	15.382
Nous carnets de préstec	Antònia Adroher	619	313
	Ernest Lluch	1.654	668
	Just M. Casero	358	231
	Salvador Allende	671	362
	TOTAL	3.302	1.574
Equips informàtics d'accés públic a Internet	TOTAL DE CARNETS	36.719	38.123
	Antònia Adroher	14	14
	Ernest Lluch	14	14
	Just M. Casero	12	12
	Salvador Allende	7	7
TOTAL	47	47	

Participants anuals per activitats (entre parèntesi el promig)	Minicontes	836 (27)	924 (24)	
	Hora del conte	2.715 (37)	1.887 (32)	
	Altres activitats infantils	661 (31)	182 (10)	
	Visites escolars	1.142 (23)	895 (18)	
	Activitats públic adult	230 (14)	390 (20)	
	Club infantil de lectura	218 (9)	215 (7)	
	Club juvenil de lectura	48 (7)	73 (8)	
	Club adult de lectura	453 (8)	392 (8)	
	Club de lectura d'anglès	82 (9)	84 (9)	
	Activitats juvenils	95 (47)	13 (7)	
	Altres activitats	94 (23)	116 (17)	
	TOTAL	6.574 (22)	5.171 (17)	
	Participants anuals a les activitats per biblioteca	Antònia Adroher	1.901	1.198
		Ernest Lluch	2.204	1.782
Just M. Casero		997	869	
Salvador Allende		1.472	1.322	
TOTAL		6.574	5.171	
Promig d'assistents a les activitats infantils	Antònia Adroher	35	19	
	Ernest Lluch	29	25	
	Just M. Casero	29	23	
	Salvador Allende	28	24	
	TOTAL	30	23	
Promig d'assistents a les activitats de públic adult	Antònia Adroher	59	13	
	Ernest Lluch	35	14	
	Just M. Casero	99	28	
	Salvador Allende	27	17	
	TOTAL	59	17	
Promig d'assistents als clubs de lectura	Antònia Adroher	8	7	
	Ernest Lluch	8	8	
	Just M. Casero	9	8	
	Salvador Allende	9	7	
	TOTAL	8	8	
Valoració dels usuaris i les usuàries	Antònia Adroher	8,8	8,4	
	Ernest Lluch	8,6	8,2	
	Just M. Casero	8,7	8,2	
	Salvador Allende	8,2	7,8	
	TOTAL	8,6	8,1	
Promig d'usos diaris d'Internet / Ofimàtica	Antònia Adroher	51	47	
	Ernest Lluch	71	60	
	Just M. Casero	46	57	
	Salvador Allende	45	50	
	TOTAL	213	211	
TOTAL D'USOS	61.654	60.950		
Participants en els Recursos Educatius (Els participants es comptabilitzen per cursos escolars)	Minicontes	606	954	
	La maleta viatgera	680	740	
	Els viatges de la Cisa	515	594	
	En Bufalletes	560	683	
	El llibre màgic	156	291	
	Enreda't en la lectura	214	61	
	Visites: La Biblioteca	860	1.416	
	Fem un punt de llibre	756	888	
	Biblioteques escolars ⁶	22	23	
	Total	4.369	5.627	
Persones usuàries de la Bibliopiscina (en parèntesi la mitjana)	Infantils	1.645 (40)	1.312 (33)	
	Adultes	2.199 (53)	961 (24)	
	TOTAL	3.844 (94)	2.273 (59)	
Persones usuàries de la Biblioteca escolar Montfollet (en parèntesi el promig)		3.611 (17)		

⁶ La participació és de tot el centre.

10.2 Perfils professionals i funcions del personal del SMBG

Manual d'Organització

Cap de Secció de biblioteques – Lloc base, cos específic / F.Provisió: Concurs-Oposició

1. Organigrama:

2. Funcions:

1. Dissenyar la planificació i intervenció en l'àmbit de les biblioteques municipals i liderar les estratègies d'actuació de la Secció.
2. Planificar, organitzar i controlar els processos tècnics, projectes i serveis de la Secció de Biblioteques.
3. Gestionar, organitzar i controlar l'equip humà, les instal·lacions i l'equipament i el pressupost assignat al Servei.
4. Garantir la correcció en els processos administratius que es derivin de les activitats de la Secció.
5. Formular, conjuntament amb els/les director/es de biblioteca i l'adjunt/a de secció els objectius i indicadors anuals del servei i fer la seva avaluació posterior.
6. Fer un seguiment i un control del desenvolupament de les accions i projectes del serveis (biblioteques, projectes de promoció cultural, etc.)
7. Garantir, tan en la planificació del servei com en l'execució de les accions, la coordinació amb la resta de serveis de l'Àrea de Cultura i Educació i la correcta resposta a les directrius de l'Àrea.
8. Representar i fer d'interlocutor del Servei davant la resta de serveis municipals i aquelles institucions i empreses relacionades amb la seva activitat.

3. Competències professionals:

Tècniques:

Títol:	Diplomatura o Llicenciatura
Formació específica:	Gestió d'equips humans, gestió de pressupost, direcció de serveis i projectes, gestió de processos administratius.
Idiomes:	Valorable
Experiència:	Mínim 2 anys exercint de responsable en la direcció de projectes i serveis

Qualitatives:

Competències	Grau - Imprescindible
<ul style="list-style-type: none">- Comunicació i comprensió interpersonal- Polivalència- Iniciativa- Planificació del treball de l'equip- Presa de decisions- Coneixement del procés administratiu- Capacitat de lideratge- Planificació estratègica- Capacitat de coordinació i consens	

Manual d'Organització
Adjunt/a de secció (Secció Biblioteques)

1. Organigrama:

2. Funcions:

1. Planificar, organitzar i controlar els processos administratius i els circuits documentals; donar suport logístic i tècnic i assessorament al servei i, si escau, a la corporació en general.
2. Gestionar els recursos humans, econòmics, materials i de coneixement de que disposa en el seu àmbit d'actuació i qualsevol matèries que se li pugin delegar.
3. Col·laborar amb el cap de servei en planificar i exercir el control i seguiment de la secció en els àmbits que se li encarreguin i sota els criteris establerts; i, coordinar, executar, dirigir, gestionar o controlar les actuacions i projectes que se li atribueixin.
4. Formular conjuntament amb l'equip de coordinació de la secció els objectius i indicadors anuals de la secció i la seva avaluació posterior per a l'assoliment de les línies estratègiques marcades.
5. Preparar: informes tècnics de viabilitat actuacions, anàlisis de l'entorn i l'àmbit d'acció, informes de funcionament, memòries, estadístiques, enquestes... I, elaborar propostes de projectes.
6. Presentar propostes per optimitzar els recursos i millorar el funcionament del la secció, les biblioteques i demés serveis d'extensió bibliotecària i liderar la implantació de les mateixes en el seu àmbit d'actuació.

3. Competències professionals:

Tècniques:

Títol:	Batxillerat o Formació Professional grau mig
Formació específica:	Gestió d'equips humans, gestió de pressupost, direcció de projecte, gestió de bases de dades i de sistemes d'automatització.
Idiomes:	Valorable
Experiència:	

Qualitatives:

Competències	Grau - Imprescindible
<ul style="list-style-type: none">- Comunicació i comprensió interpersonal- Polivalència- Iniciativa- Planificació del treball de l'equip- Presa de decisions- Orientació al client intern / extern- Coneixement de tràmit i procediment administratiu i contractació.	

Manual d'Organització

Director/a Biblioteca – Lloc comandament eventual dins el cos bibliotecaris / F.Provisió: Lliure Designació

1. *Organigrama:*

2. *Funcions:*

1. Planificar, organitzar i controlar els processos tècnic i serveis que presta la biblioteca
2. Gestionar, organitzar i controlar l'equip humà, les instal·lacions i l'equipament i el pressupost assignat a la biblioteca
3. Gestionar les partides consignades en el pressupost per a l'increment i renovació de fons bibliogràfics i documentals i altres materials i activitats de promoció i extensió bibliotecària. Donar criteris per a l'adquisició del fons.
4. Formular juntament amb el personal del centre els objectius anuals de la biblioteca i col·laborar en la elaboració dels objectius generals de la secció i fer la seva avaluació posterior.
5. Presentar propostes per optimitzar els recursos i millorar el funcionament del la biblioteca i liderar la implantació de les mateixes en el seu centre.
6. Representar i fer d'interlocutor del centre davant la resta de biblioteques municipals i responsables municipals i aquelles institucions i empreses relacionades amb la seva activitat de direcció de la biblioteca.

3. *Competències professionals:*

Tècniques:

Títol:	Diplomatura o Llicenciatura en Biblioteconomia i documentació
Formació específica:	Gestió d'equips humans, gestió de pressupost, direcció de projecte, gestió de bases de dades i de sistemes d'automatització de biblioteques.
Idiomes:	Valorable
Experiència:	Mínima 2 anys exercint de bibliotecari/a preferentment en el mateix centre

Qualitatives:

Competències	Grau - Imprescindible
<ul style="list-style-type: none">- Comunicació i comprensió interpersonal- Polivalència- Iniciativa- Planificació del treball de l'equip- Presa de decisions- Orientació al client intern / extern	

Manual d'Organització

Bibliotecari/a: Lloc base, cos específic / F.Provisió: Concurs-Oposició

1. Organigrama:

2. Funcions:

1. Participar amb la direcció en l'elaboració de criteris i directrius per a la gestió i manteniment del fons bibliogràfic i documental del centre.
2. Elaborar, programar i realitzar les activitats de la biblioteca, així com dels projectes transversals entre les biblioteques municipals o altres entitats.
3. Planificar i organitzar les activitats culturals i de promoció de la lectura i els recursos educatius.
4. Realitzar els processos tècnics més qualificats de la biblioteca i fer propostes de millora a la direcció del centre: gestionar les col·leccions bibliogràfiques, recerca d'informació bibliogràfica, gestionar els serveis d'informació general i bibliogràfic, serveis d'accés al document, serveis automatitzats i recursos i serveis electrònics de la biblioteca.
5. Planificar i dirigir les tasques dels auxiliars tècnics de la biblioteca.
6. Elaborar materials de difusió de la biblioteca i els seus serveis, informes tècnics i estadístics i la Memòria anual de la biblioteca

3. Competències professionals:

Tècniques:

Tipus competència
Títol: Diplomatura o Llicenciatura en Biblioteconomia i Documentació
Formació específica: Catalogació, gestió i valoració estadístiques, gestió de bases de dades i de sistemes d'automatització de biblioteques.
Idiomes:
Experiència:

Qualitatives:

Competències	Grau - Imprescindible
<ul style="list-style-type: none">- Adaptabilitat- Polivalència- Iniciativa- Comunicació i comprensió interpersonal- Orientació al client intern/extern- Organització del propi treball	

Manual de Funcions

Tècnic/a auxiliar Biblioteca / lloc base / F.Provisió: Concurs-oposició.

1. *Organigrama:*

2. *Funcions:*

1. Atenció als usuaris: fer carnets, servei de préstec, satisfer peticions d'informació general de la biblioteca i dels seus servis, retorn documents, informació bibliogràfica bàsica.
2. Tractament i adequació del fons (expurg, localitzar, folrar, magnetitzar, segellar, reparar, posar teixells)
3. Gestionar el préstec interbibliotecari, controlar les publicacions periòdiques i tasques de suport en el procés tècnic de fons bibliogràfics.
4. Col·laborar en la programació i difusió d'activitats de promoció de la lectura en el centre i de formació dels usuaris i en els grups de treball transversals de les biblioteques municipals de la ciutat.

3. *Competències professionals:*

Tècniques:

Estudis:	Batxillerat o Formació Professional grau mig
Formació específica:	Coneixements ofimàtica i informàtica i del programari propi (VTLS, Punt Xarxa, dbc), internet per fer recerca d'informació (bibliografia, informació local), sobre l'ordenació i classificació del fons (CDU – classificació decimal universal)
Idiomes:	
Experiència:	Atenció al públic (preferentment en un servei o activitat cultural)

Qualitatives:

Competències	Grau - Imprescindible
<ul style="list-style-type: none">- Adaptabilitat- Comunicació i comprensió interpersonal- Orientació al client intern/extern- Organització del propi treball	

Manual d'Organització

Auxiliar administratiu/a (Secció Biblioteques)

1. Organigrama:

2. Funcions:

1. Fer el registre d'entrada de documents de la Secció.
2. Revisar les factures del fons que arriben d'intervenció i, si cal la seva aprovació, redactar el Decret.
3. Donar suport administratiu a les activitats transversals de les biblioteques municipals.
4. Realitzar el manteniment de l'arxiu de la Secció.
5. Realitzar la conformitat de les activitats i les ordres de pagament de les Biblioteques.

3. Competències professionals:

Tècniques:

Estudis: Estudis primaris / bàsics
Formació específica: Coneixement del llenguatge i procediments administratius, ofimàtica i coneixements dels programes propis (SIAGI i FIRMADOC)
Idiomes:
Experiència:

Qualitatives:

Competències	Grau - Imprescindible
<ul style="list-style-type: none">- Adaptabilitat- Organització del propi treball- Orientació al client intern/extern- Comunicació i comprensió interpersonal	

10.3 Punts d'Informació i Lectura (PIL)⁷

Els Punts d'informació i lectura (PIL) o centres/sales de lectura es presenten com a mitjà estàtic d'accés als serveis bibliotecaris que poden ser complementaris als serveis mòbils que s'estan prestant o que es poden desplegar en el futur i com a element de sinergia de les administracions (punts TIC, biblioteques escolars, etc.). Aquests punts es constituïran com la porta d'accés als serveis i recursos del Sistema de Lectura Pública de Catalunya (mitjançant participació en el catàleg, en el servei nacional de préstec, etc.)

Els serveis quotidians que ofereixen els punts PIL són informació, consulta, lectura a sala, préstec (inclòs el préstec interbibliotecari), accés a internet i serveis d'ofimàtica. Han d'oferir, a més, activitats culturals i de foment de la lectura. Els PIL també han d'oferir, necessàriament, cursos de formació (sobretot en alfabetització digital).

Rebran el suport d'una BCC, d'una BL o dels serveis regionals de suport tant pel que fa a la col·lecció (ja sigui a través de bibliobús o de préstec de lots itinerants) com a la formació del seu personal, en el marc del que es determini per conveni.

Com a serveis nacionals prestats pel Departament de Cultura i Mitjans de Comunicació, els PIL tenen accés al catàleg col·lectiu i al PIB i als recursos electrònics i als materials digitals de formació que s'oferixen a les biblioteques del SLPC.

⁷ Informació extreta de:

Generalitat de Catalunya. Subdirecció General de Biblioteques. *El Pla d'equipaments culturals de Catalunya contempla serveis bibliotecaris per als municipis de menys de 3.000 habitants* [en línia].

<<http://www20.gencat.cat/portal/site/Biblioteques/menuitem.690b4e2d7721b5b009671410b0c0e1a0/?vgnextoid=ded81e1f0f090110VgnVCM1000000b0c1e0aRCRD&vgnnextchannel=ded81e1f0f090110VgnVCM1000000b0c1e0aRCRD&vgnnextfmt=detall&contentid=2b4c4eebc8577210VgnVCM1000008d0c1e0aRCRD>> [Consulta: 7 des. 2010]

10.4 Comissió de Lectura Pública de Girona

La Llei 4/1993, de 18 de març, del sistema bibliotecari de Catalunya, en el seu article 38 determina la creació d'una comissió de lectura pública (CLP)⁸ a cada comarca i a cada municipi que tingui una biblioteca central urbana. Aquesta comissió ha de ser un òrgan consultiu, de coordinació de la lectura pública i de participació dels diversos col·lectius i institucions relacionats amb el foment de la lectura.

En el cas de la ciutat de Girona, que ja disposa del Consell de les Arts i la Cultura, la CLP es podria integrar dins d'aquest òrgan com a comissió sectorial.

Les funcions principals són les que especifica la llei i es poden formular de la manera següent:

- Promoure la coordinació entre els agents vinculats a la lectura pública del territori i afavorir la cohesió territorial.
- Col·laborar amb les biblioteques públiques en el compliment de les seves cometes.
- Analitzar les necessitats en el sector i promoure la reflexió i el debat a l'entorn de la lectura pública a la ciutat.
- Impulsar la realització conjunta i coordinada d'accions per al foment de la lectura pública.
- Contribuir i promoure el control i la millora de la qualitat dels serveis prestats i la planificació de la lectura pública a la ciutat.
- Qualsevol altra que li sigui assignada pel CACGi.

La determinació de la composició i el règim de funcionament de la CLP correspon a l'Ajuntament. En tot cas, la CLP és presidida per la persona que representa a l'Ajuntament i n'ha de formar part, com a mínim, el/la director/a de la biblioteca central urbana i una persona en representació del SMBG.

Cal que la CLP es doti d'un reglament de funcionament, d'una secretaria (que podria estar adscrita a alguna persona del Servei) i d'un règim anual de trobades per poder complir les seves funcions.

10.5 Treball de la comissió d'anàlisi de l'entorn

Per a la importància i l'abast del treball de la comissió d'anàlisi de l'entorn en tot el procés de reflexió i elaboració del Pla Municipal de Biblioteques es creu oportú que aquest sigui consultable en la seva totalitat com un document per separat.

⁸ Vegeu l'article 38 de la Llei 4/1993, de 18 de març, del sistema bibliotecari de Catalunya, sobre les comissions de lectura pública. Decret 124/1999, de 4 de maig, sobre els serveis i el personal del Sistema de Lectura Pública de Catalunya. I, normes reguladores de la Comissió de Lectura Pública de Barcelona, aprovades pel Consell Plenari de 19 de febrer de 1999.

11. Bibliografia i fons consultades i consultades

Ajuntament de Girona. Portal Municipal d'Entitats de Girona. [en línia].
<<http://www.entitatsgi.cat/>> [Consulta: 15 jul. 2010]

Ajuntament de Girona. UMAT. *Estimació de l'habitatge buit a la ciutat de Girona. Any 2009* [en línia].
<http://www.girona.cat/web/shared/admin/docs/b/a/basics26hbuit09_doc.pdf>
[Consulta: 16 jul. 2010]

Ajuntament de Girona. UMAT. *Mapa de la Distribució de l'activitat per sectors. 2009.* [en línia].
<http://www.girona.cat/web/shared/admin/docs/1/a/1activ_sectors.pdf> [Consulta: 30 jun. 2010]

Ajuntament de Girona. UMAT. Mobilitat i bus urbà. [en línia].
<http://terra2.girona.cat/tcext_mob/map.htm> [Consulta: 17 jun. 2010]

Asociación para la investigación de medios de comunicación. AIMC. [en línia].
<<http://www.aimc.es/aimc.php>> [Consulta: 30 jun. 2010]

Directius de l'IFLA sobre el servei d'informació digital Col·legi Oficial de Bibliotecaris - Documentalistes de Catalunya, 2011.
<http://www.cobdc.org/publica/directius/info_digital.pdf>

Directius IFLA/UNESCO per al desenvolupament del servei de biblioteques públiques. Barcelona: Col·legi Oficial de Bibliotecaris - Documentalistes de Catalunya, 2002.

Fundació observatori per a la societat de la Informació a Catalunya. FOBSIC. [en línia].
<<http://www.fobsic.net/opencms/opencms/ca/index>> [Consulta: 30 jun. 2010]

Generalitat de Catalunya. Departament de Cultura i Mitjans de Comunicació. Institut d'Estadística de Catalunya. *Enquesta de consum i pràctiques culturals 2006*. [en línia].
<<http://www.idescat.cat/cat/idescat/publicacions/cataleg/pdfdocs/ecpc06.pdf?20090303>> [Consulta: 30 jun. 2010]

Marina, José Antonio. *Elogio de la lectura*. [en línia].
<http://www.pactoandaluzporelibro.com/documentos/elogio_lectura_2007.pdf>
[Consulta: 10 ag. 2010]

Ministerio de Cultura de España. [en línia].
<<http://www.mcu.es/>> [Consulta: 30 jun. 2010]

Montes, Graciela. *Espacio social de la lectura*. A: De Antología, 1 / Asolectura. Bogotá: ASOLECTURA, 2005. ISBN 958-97450-6-7

Pérez Iglesias, Javier. "Las bibliotecas como bien público: El factor humano". A: *Educación y Biblioteca*, Año 11, N° 97. Madrid, enero de 1999

Petit, Michéle. *El arte de la lectura en tiempos de crisis*. Barcelona: Océano, 2009.

Pla d'equipaments culturals de Catalunya 2010-2020. [en línia].
<http://www20.gencat.cat/docs/CulturaDepartament/SGEC/Documents/Arxiu/Pec_26%2011%2011.pdf> [Consulta: 28 mar. 2011]

Pla Estratègic de Cultura. Girona. [en línia].
<http://www.girona.cat/placultura/cat/pdf/Pla_Estrategic_de_Cultura_de_Girona.pdf>
[Consulta: 28 mar. 2011]

Pla Local d'equipaments culturals de Girona. [en línia].
<<http://www.girona.cat/placultura/cat/plec.php>> [Consulta: 28 mar. 2011]

Pressupost Municipal de l'Ajuntament de Girona 2011. [en línia].
<<http://www.girona.cat/ajuntament/hisenda/pressupost.html>> [Consulta: 28 mar. 2011]

Projecte Educatiu de Ciutat. [en línia].
http://www.girona-edu.cat/cat/pec_objectius.php [Consulta: 28 mar. 2011]

Puig, Toni. *Se acabó la diversión*. Barcelona [etc.]: Paidós, 2004

UMAT Girona. Observatori. [en línia].
<http://www.girona.cat/web/observatori/indicadors_municipals.php> [Consulta: 10 jun. 2010]