



Identitat o càlculs instrumentals? Anàlisi dels factors explicatius del suport a la independència

**Jordi Muñoz
Raül Tormos**



**Centre
d'Estudis
d'Opinió**



**Generalitat
de Catalunya**

© Centre d'Estudis d'Opinió (CEO)

No es permet la reproducció total o parcial d'aquest document, ni el seu tractament informàtic, ni la seva transmissió en qualsevol forma o per qualsevol mitjà, ja sigui electrònic, mecànic, per fotocòpia, per registre o altres mètodes, sense permís del titular del Copyright.

Autors: Jordi Muñoz (Universitat Autònoma de Barcelona)
Raül Tormos (Centre d'Estudis d'Opinió)

Primera edició: Abril 2012

D.L.: B.10724-2012

Continguts

Introducció	6
El suport a la secessió en democràcies consolidades: revisió teòrica	7
El cas	10
Variable dependent	11
Hipòtesis	14
Variables independents	14
Anàlisi: Model explicatiu del suport a la independència	16
Heterogeneïtat en els factors explicatius	21
Conclusions	31
Bibliografia	33
Annex: Text de les preguntes	36

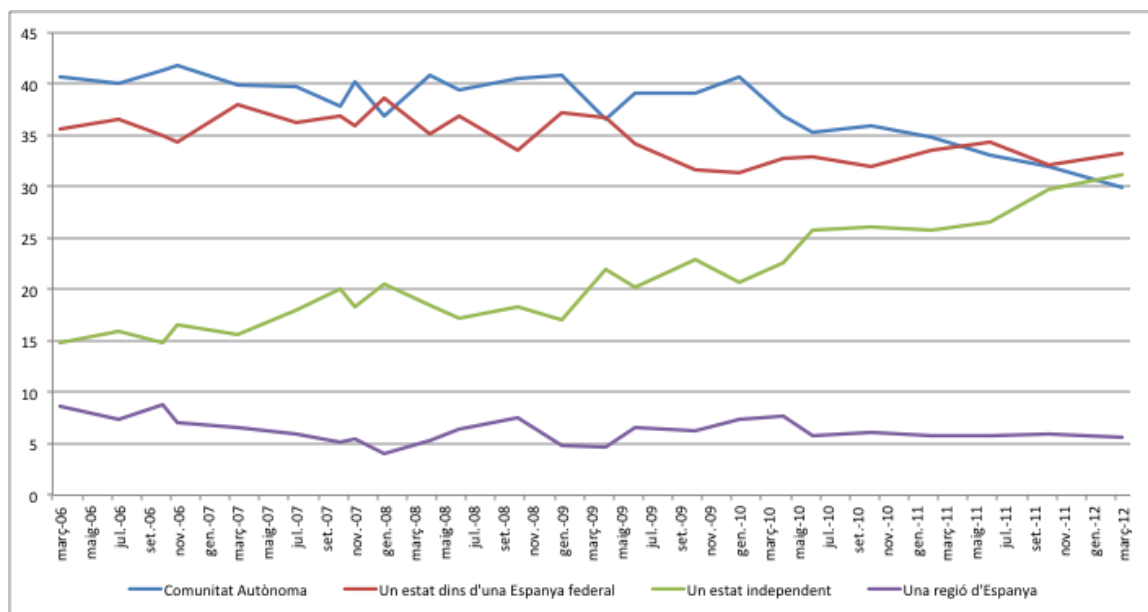


Resum: Com podem explicar que una part dels catalans donin suport a la independència mentre que d'altres la rebutgin? És només una qüestió identitària, o hi tenen un paper important també les consideracions de tipus instrumental sobre, per exemple, les conseqüències econòmiques d'una hipotètica secessió? En aquest paper mirem de respondre aquestes preguntes a partir de l'anàlisi del Baròmetre d'Opinió Pública Juliol 2011 del Centre d'Estudis d'Opinió. Els resultats mostren com, més enllà de la identitat, els factors econòmics, entre d'altres, tenen un paper molt rellevant a l'hora d'explicar el suport a la independència, especialment entre aquells independentistes de preferència més feble.

Introducció

L'evidència disponible a les enquestes apunta, de manera consistent, a un creixement del suport a la independència entre la població catalana els darrers anys. Tot i que només disposem de sèries temporals parcials i amb formulacions diverses, si ens fixem en l'evolució de les preferències constitucionals als Baròmetres del Centre d'Estudis d'Opinió entre 2006 i 2012 (gràfica 1), hi veiem com el suport a un estat independent s'ha duplicat, passant del 14 al 31%. Es tracta d'una qüestió abundantment debatuda i que ha ocupat amplis espais als mitjans de comunicació, atesa la seva evident rellevància política. Tanmateix, les causes d'aquest creixement del suport a la independència no són clares. La majoria de les explicacions avançades als mitjans de comunicació tenen a veure amb efectes de la conjuntura política: algunes de les hipòtesis apuntades es refereixen al debat sobre la reforma de l'estatut d'autonomia de Catalunya, l'accés d'una formació explícitament independentista al govern de la Generalitat, la sentència del Tribunal Constitucional sobre l'Estatut, etc. Altres han apuntat, més tímidament, a efectes generacionals: l'emergència d'una generació crescuda sota la democràcia i l'autonomia i que, per tant, considera l'actual nivell d'autogovern com a punt de partida i no com la culminació d'un llarg procés polític, fa que sigui cada cop més important el segment dels partidaris de la secessió.

Gràfica 1. Evolució de les preferències constitucionals, 2006-2012.



Font: Baròmetres d'Opinió Política del CEO.

Tot i que sembla complex determinar amb precisió les causes d'aquest creixement, un pas fonamental és entendre els factors explicatius del suport individual a la independència. Per què uns ciutadans opten per donar suport a la independència mentre que d'altres declaren que s'abstindrien, o votarien en contra en un hipotètic referèndum? És una qüestió estrictament identitària, o també hi juguen un paper rellevant els càlculs racionals sobre les conseqüències econòmiques d'una hipotètica

secessió? Quina influència tenen els partits sobre la posició dels seus partidaris? I els mitjans de comunicació? Quins altres factors influeixen en la probabilitat de donar suport a la independència?

En aquest paper mirem de respondre aquestes preguntes. Per fer-ho, hi discutim i sotmetem a contrastació empírica un model de suport a la independència que, partint de la literatura prèvia i de les dades disponibles, considera diversos factors explicatius i, sobretot, posa èmfasi en la heterogeneïtat dels suports a la independència i explora fins a quin punt hem de considerar diferents factors explicatius per a diferents grups de partidaris de la independència.

El suport a la secessió en democràcies consolidades: revisió teòrica

Bona part dels treballs acadèmics sobre el suport a la secessió s'han realitzat en el context d'un cas particular: el del Quebec. L'explicació és relativament senzilla: només en contextos de democràcies consolidades és raonablement factible obtenir dades fiables d'opinió pública i, entre aquestes, el Quebec és, fins avui, el cas en què s'ha plantejat de manera més clara aquesta opció, en forma de referèndums. Per això, les bases teòriques del nostre model explicatiu del suport a la independència a Catalunya es fonamenten, en gran part, en la recerca desenvolupada en aquest cas per bé que haurem d'adaptar algunes de les proposicions al context català.

Sovint es considera la identitat nacional com el principal factor de suport a la sobirania. La majoria de les investigacions sobre Quebec, així com Escòcia (McCrone i Paterson, 2002), Catalunya (Serrano-Balaguer 2010) o el País Basc (Costa-Font i Tremosa-Balcells 2006) mostren com la identificació amb el territori sub-estatal (respecte a la identificació amb l'estat) té un fort efecte en el suport a la secessió. Més precisament, Blais i Nadeau (1992) apunten que, en el cas del Quebec, és la identificació amb el Canadà el que importa més, atès que la identificació amb el Quebec varia relativament poc entre els ciutadans de la província.

Tanmateix, tot i que els models mostren, consistentment, el fort poder predictiu del suport a la independència, el paper de la identitat nacional ha rebut una escassa atenció teòrica. Això s'explica, possiblement, per dues raons: d'una banda, aquest vincle entre identitat i suport a la secessió es considera de 'sentit comú' i per tant no sorprèn els investigadors. D'una altra, la identitat nacional normalment es considera com una actitud política molt estable que no canvia fàcilment, almenys en el curt termini. Per tant, la identificació només podria explicar els patrons estables de suport a la secessió, però no pas els canvis (Howe 1998, Blais i Nadeau 1992). Ara bé, hi ha motius per qüestionar tots dos arguments: en primer lloc, l'existència de nombrosos exemples de moviments nacionalistes que aposten per solucions autonòmiques i no la secessió indica que la relació entre la identificació i les actituds favorables a la independència no és una relació necessària. A més, hi ha una certa evidència de canvis en la identificació nacional en el curt i mitjà termini (Hierro 2010) i, per tant, no podem donar per descomptada l'estabilitat total d'aquesta actitud.

Alguns dels treballs que han prestat atenció teòrica al vincle entre identificació nacional i suport a la secessió la consideren com una relació anàloga a la que tenen la identificació partidista i el vot (Blais i Nadeau 1992). D'aquesta manera, la identificació nacional resumiria la socialització i les experiències passades per condicionar així les actituds i reaccions dels ciutadans davant determinades qüestions polítiques. Per la seva banda, Costa-i-Font i Tremosa-Balcells (2006), seguint Akerloff i Kranton (2000), proposen un model teòric de matriu econòmica en què la identitat determina les preferències sobre la secessió dels ciutadans, bàsicament perquè els individus assolirien una "utilitat simbòlica" pel fet d'actuar d'acord amb la seva identitat.

Tot i que la major part de l'evidència disponible apunta a la identitat com el principal factor explicatiu del suport a la secessió, aquest no és en absolut el final de la història. La recerca, especialment en el cas del Quebec, ha considerat altres factors i ha trobat un efecte clar dels càlculs sobre els costos i beneficis econòmics de la secessió (Blais et al. 1995, Howe 1998, Mendelsohn 2003, Bélanger i Perrella 2007, Blais i Nadeau, 1992). Fins ara, la recerca al Quebec mostra una evidència consistent del paper d'aquesta mena de consideracions en la formació de les preferències sobre la independència, mentre que Costa-Font i Tremosa-Balcells (2006) en el cas del País Basc, no hi van trobar un efecte, per bé que empraven una mesura molt indirecta dels costos i beneficis. A més, la recerca agregada sí que ha establert de manera convincent una relació entre consideracions instrumentals relacionades, per exemple, amb el grau de desenvolupament del territori respecte de la resta de l'estat, i les reivindicacions secessionistes (Sambanis i Milanovic 2011, Sorens 2004).

Tanmateix, hi ha una objecció fonamental que fa que aquestes estimacions del pes dels càlculs econòmics tinguin una fiabilitat limitada: les avaluacions econòmiques de les conseqüències de la sobirania podrien ben bé ser una racionalització de les preferències respecte de la sobirania dels individus i, per tant, la relació podria ser endògena (Howe 1998, Mendelsohn, 2003). Si les avaluacions prospectives dels ciutadans sobre les conseqüències econòmiques d'una hipotètica independència són una funció de les seves preferències actuals sobre el tema, no és possible establir el paper causal dels càlculs cost-benefici en el suport a la independència. Howe (1998), de fet, aporta evidència consistent que la racionalització de preferències pre-existents és el principal mecanisme que explica l'avaluació prospectiva que fan els ciutadans sobre les conseqüències econòmiques d'una hipotètica independència del Quebec, i apunta a la necessitat de dissenyar nous indicadors que puguin capturar el component exogen dels càlculs econòmics. Ara bé, com el propi Howe reconeix, l'alt nivell d'incertesa sobre les conseqüències econòmiques reals d'una separació, així com l'existència d'alguns biaixos cognitius com l'anomenat 'status-quo effect' (Costa-Font i Tremosa-Balcells 2006) planteja seriosos dubtes sobre la viabilitat d'una estimació estrictament observacional de l'efecte causal dels càlculs econòmics sobre el suport a la independència.

Per resoldre aquesta qüestió, hi ha dues estratègies possibles: en primer lloc la suggerida per Howe, basada en una estimació amb variables instrumentals, que tanmateix no està exempta de dificultats perquè requeriria la identificació d'instruments vàlids i forts; i una d'experimental, basada en la presentació, aleatòria, de diversos escenaris creïbles als individus per veure com això afecta les

seves actituds (Muñoz i Tormos, propera publicació). En tot cas, en aquest paper emprarem una aproximació observacional que, tot i els problemes esmentats, ens ha d'aportar un cert grau d'informació sobre l'efecte de les consideracions econòmiques en el suport a la independència.

Més enllà de la qüestió de la endogeneïtat, la literatura també ha considerat els efectes heterogenis dels càlculs econòmics. S'ha demostrat que tenen un impacte més fort entre els ciutadans amb identitats ambivalents (Howe 1998). Per tant, l'economia sembla jugar un paper important en la formació del suport a la sobirania entre els ciutadans amb identificacions ambivalents o duals, mentre que els que tenen una identitat quebequesa forta no semblen basar-se en aquesta mena de consideracions, o ho fan en un grau molt inferior. Una altra interacció que ha identificat la literatura té a veure amb les diverses 'generacions polítiques' al Quebec (Martin 1994). D'acord amb aquesta anàlisi, l'impacte de les consideracions econòmiques és clarament més feble entre els quebequesos *baby-boomers*, socialitzats durant un període de ràpid creixement econòmic posterior a la guerra, mentre que entre la generació anterior a la guerra, les actituds envers la independència semblen molt més determinades per factors materials.

També s'ha argumentat que el paper de les consideracions econòmiques en la formació de suport a la sobirania depèn d'una predisposició general a l'assumpció de riscos (Nadeau, Martin i Blais 1999): mentre els individus amb més acceptació del risc prenen decisions sospesant més fredament els costos i beneficis potencials de la secessió, per a aquells ciutadans amb més aversió al risc semblen tenir més pes les consideracions sobre el pitjor escenari possible (*worst-case scenario*).

En relació amb això, Duchesne et al. (2003) mostren amb dades ecològiques algunes de les implicacions de la hipòtesi sobre l'assumpció de riscos. Així, ells esperen que, en igualtat de condicions, els ciutadans que viuen en àrees que podrien ser afectades per les conseqüències negatives de la secessió, mostraran menys suport a la independència. Per tant, factors com la dependència del comerç amb la resta del Canadà, o el fet de viure en una àrea econòmicament homogènia obstaculitzarien el suport a la secessió, ja que la diversificació és considerada com un mecanisme per reduir riscos. Argumenten que, *ceteris paribus*, els ciutadans que viuen en àrees que podrien ser més profundament afectades per les conseqüències negatives d'una hipotètica separació del Quebec respecte Canadà tindran nivells de suport a la independència més baixos. Tot i que els autors presenten sòlides evidències sobre aquest efecte al nivell del barri o municipi, els mecanismes que operen en aquesta relació haurien de ser contrastats millor mitjançant una anàlisi individual més ben especificada.

Un altre factor que s'ha tingut en compte al cas del Quebec és el del càlcul de costos i beneficis per a la llengua francesa d'una hipotètica secessió respecte el manteniment de l'estatus quo (Nadeau i Fleury 1995, Blais et al. 1995, Mendelshon 2003). Tanmateix, probablement en aquest cas els problemes d'endogeneïtat derivada d'un procés de racionalització de les pròpies preferències que hem discutit abans siguin encara molt més importants que en el cas de les conseqüències econòmiques, que és més fàcil considerar-les exògenes a la decisió.

Clarke, Kornberg i Stewart (2004), junt amb una crítica del model de Nadeau et al. (1999), proposen una explicació addicional que ja s'havia avançat en treballs anteriors (Pammett i Leduc 2001, Clarke i Kornberg 1996): el paper de la intermediació d'agents com ara els partits, els líders i els governs. D'acord amb aquest argument, la identificació, la proximitat o el suport a determinats partits i els líders podrien tenir un efecte independent en l'elecció dels ciutadans respecte a la sobirania. La raó és que, ja que les conseqüències de la secessió són molt incertes, els ciutadans recorren als mecanismes heurístics disponibles per superar les dificultats en l'avaluació dels costos i beneficis de les diverses opcions. Els líders i els partits ofereixen senyals fiables i fàcilment disponibles (Bartels 1996, Sniderman et al. 1991), i és raonable esperar que els ciutadans les utilitzin en una decisió de molta incertesa i elevat risc.

Tot i que la majoria de treballs fins ara s'han fixat en un únic moment en el temps, i que per tant el nostre coneixement sobre l'evolució en el temps del suport a la independència és molt limitat, en un article recent Yale i Durand (2011) analitzen les dades durant un període prolongat (1976-2008) per demostrar que en les tendències s'hi poden identificar amb una certa facilitat els efectes període de determinats esdeveniments polítics rellevants. Així, el suport a la independència tindria també un component conjuntural vinculat al context polític que els models de secció transversal no poden capturar adequadament.

Finalment, considerem un factor addicional que la recerca prèvia no ha tingut en compte: el radicalisme polític. La secessió és una opció política de gran abast i conseqüències profundes, que comporta un grau important d'incertesa i podria, eventualment, tenir repercussions no previstes. Representa un trencament radical amb l'estatus quo i afecta un dels objectes centrals del sistema polític: la definició de la comunitat política. Per tant, hauria de ser més fàcil donar-hi suport per part d'individus amb una certa tendència a ubicar-se en posicions polítiques més radicals o allunyades del centre polític, mentre que els centristes es podrien sentir més còmodes amb altres opcions.

El cas

Atès que la literatura ha estat desproporcionadament centrada en l'anàlisi del cas del Quebec, cal fer un esforç suplementari per adaptar les aportacions teòriques al nostre cas d'estudi. Lògicament, la diferència principal té a veure amb el fet que mentre al Quebec s'hi han realitzat dos referèndums d'independència, a Catalunya aquesta és una possibilitat més llunyana i, per tant, en expressar la seva intenció de vot els ciutadans fan referència a una hipòtesi més que no pas a una realitat plausible. És possible que aquesta diferència tingui un efecte sobre el paper dels càlculs instrumentals i les actituds envers el risc, disminuint-ne la importància relativa.

Pel que fa als càlculs econòmics sobre les conseqüències d'una hipotètica secessió, cal tenir en compte que en el cas català el debat públic sobre aquestes implicacions és molt incipient i, tot i que s'han produït algunes aportacions recents (Guinjoan i Cuadras 2011) que han tingut un cert ressò a la premsa catalana i internacional (veure Ghemawat 2011, i la resposta de Cuadras i Guinjoan 2011 al

Financial Times). Per això, resulta menys plausible pensar que el càlcul cost-benefici sobre la hipòtesi de la independència tingui un paper determinant en les preferències dels ciutadans. Tanmateix, això no vol dir que les consideracions d'ordre econòmic no tinguin un paper rellevant: a Catalunya el debat públic sobre les conseqüències econòmiques de la relació amb Espanya és intens i per tant podem esperar que entri en l'equació del suport a la independència. Tanmateix, ho farà en un format específic, vinculat als termes concrets del debat públic a Catalunya que ha girat entorn fonamentalment del concepte de dèficit fiscal. Per tant, esperem que les actituds respecte el dèficit fiscal i envers les alternatives que s'hi han plantejat (sobirania fiscal) siguin importants en determinar el suport a la independència.

Una altra especificitat del cas català pot tenir a veure amb el paper de la ideologia i del 'radicalisme polític'. Per una banda, el fet que tradicionalment l'independentisme hagi estat defensat més explícitament des de posicions d'esquerres pot fer que, deixant la resta de factors constants, els ciutadans amb una ideologia més a l'esquerra tinguin major probabilitat de ser partidaris de la independència.

Adicionalment, pensem que cal considerar també l'efecte de *framing* que exerceixen els mitjans de comunicació. Com indiquen Fernández-i-Marín i López (2010, a partir de la revisió de la literatura), el concepte *framing* prové de les teories de la comunicació i fa referència al marc cognitiu que els mitjans de comunicació elaboren al voltant d'un determinat tema i que té com a efecte que a l'opinió pública s'estableixin determinats vincles conceptuals a l'hora de pensar o referir-se a un fenomen i se'n descartin d'altres. Segons aquests autors, a Catalunya conviuriem dos marcs culturals de referència diferenciats: el catalanocèntric i l'hispanocèntric. El marc cognitiu catalanocèntric converteix en referències bàsiques de l'univers social de l'individu, les informacions i estímuls culturals que es produeixen exclusiva o prioritàriament a Catalunya, mentre en el marc hispanocèntric Espanya és l'àmbit identitari i d'adscripció des del que s'entén i s'observa el món (Fernández-i-Marín i López 2010). En aquest sentit, la nostra hipòtesi és que els mitjans de matriu catalanocèntrica establiran un marc de referència en el que els vincles entre conceptes i el tipus de temes considerats rellevants acabaran afavorint el suport a la independència, al contrari del que succeirà amb els mitjans hispanocèntrics.

Variable dependent

La nostra variable dependent és el suport a la independència. La mesura d'aquest concepte no és tan senzilla com podria semblar a primera vista. Fins fa poc, a Catalunya la major part d'enquestes no incloïen una pregunta directa sobre el suport a la independència. L'enquestat havia de triar entre un conjunt de preferències constitucionals que comprenien des de la independència, passant pel federalisme, l'autonomisme (*status quo*), i l'estat centralitzat. Més recentment, el Centre d'Estudis d'Opinió (també l'Institut de Ciències Polítiques i Socials) ha inclòs una pregunta directa de tipus

dicotòmic sobre la intenció de vot en un hipotètic referèndum. Aquesta pregunta, situada just després d'una altra sobre preferències constitucionals, té la següent formulació literal:

P39. I més concretament, si demà es fes un referèndum per decidir la independència de Catalunya, vostè què faria?

Llegir categories

1. Votaria a favor de la independència
2. Votaria en contra de la independència
3. S'abstindria / no aniria a votar
80. Altres respostes (NO LLEGIR, GRAVAR LITERAL DE LA RESPOSTA)
98. No ho sap
99. No contesta

P39a. Per quin motiu <LITERAL P39>? BASE: CONTESTA 1, 2 o 3 a la P39.

Yale i Durand (2011) demostren l'adequació de preguntar per intenció de vot enlloc de per una predisposició general per la independència, al menys pel cas del Quebec. D'acord amb les seves anàlisis, si enlloc de preguntar per una actitud general es pregunta per la intenció de vot s'acaba recollint un nivell menor de suport a la independència. No obstant això, preguntar per un comportament esperat sembla més rellevant des del punt de vista polític que per una actitud genèrica.

En qualsevol cas, en les dades que utilitzem¹, tenim una mesura de la intenció de vot en un hipotètic referèndum junt amb una pregunta sobre el disseny constitucional preferit (veure annex). En primer lloc, observem àmplies diferències en el suport a la independència obtingut pels dos tipus de preguntes (taula 1). Mentre que en la pregunta d'intenció de vot el 43% de la mostra declara que donaria suport a la independència, en la pregunta indirecta sobre preferències constitucionals només el 25% dels enquestats escullen un estat independent com a opció preferida. En altres paraules: només el 55% dels qui diuen que votarien a favor de la independència en un referèndum, escullen la secessió quan se'ls dóna la opció federal. El 35% dels favorables a la independència escollirien la solució federal si tinguessin la opció, mentre que sorprenentment, un 7,4% preferirien la disposició institucional actual. Aquest resultat pot indicar que part de la mostra respon en termes de quina és la situació actual més que en termes de quina seria la solució ideal.

¹ En aquesta recerca utilitzem el baròmetre d'opinió política de juliol de 2011 del Centre d'Estudis d'Opinió (CEO), l'organisme oficial encarregat de realitzar les enquestes d'opinió pública de la Generalitat de Catalunya. Aquest baròmetre és una enquesta telefònica amb mostra representativa de la població de Catalunya de 18 i més anys (N=2.500). El mostreig aplicat és de tipus estratificat (per províncies i grandària de municipi) i les persones entrevistades van ser seleccionades aleatòriament per quotes de sexe i edat. El marge d'error de l'enquesta és del $\pm 2,47$ per cent, per un interval de confiança del 95 per cent ($p=q=0,5$).

Taula 1: Suport a la independència i preferències constitucionals

	Vot a favor	Vot en contra	Abstenció	Total
Una regió	0,7	11,0	7,5	5,6
Una comunitat autònoma	7,4	61,2	42,5	31,8
Un estat federal	34,4	26,2	36,9	33,0
Un estat independent	55,3	0,1	5,8	25,5
NS/NC	2,1	1,6	7,2	4,1
Total	100	100	100	100

En aquesta recerca aprofitem la discrepància entre les dues preguntes, ja que probablement captura la diferència entre partidaris “durs”, o amb preferència forta i partidaris “tous”, o amb preferència feble per la independència de Catalunya. Els qui escullen independència en ambdues preguntes constitueixen el grup de partidaris durs de la secessió, mentre que aquells que donen suport a la independència però quan se'ls dona la opció prefereixen el federalisme, serien considerats el grup tou. Dit en altres paraules, mentre que el primer grup comprèn el que podríem anomenar el ‘nucli dur’ de l’independentisme català, el segon està format per federalistes desencantats, que en el context actual donarien suport a la independència.

Hem tingut en consideració aquesta distinció en la formulació de les nostres hipòtesis i de la nostra estratègia d’anàlisi atès que probablement podríem esperar l’existència de diferents explicacions del comportament de cadascun d’aquests grups. L’argument que plantegem aquí és que, mentre que per al grup que té una preferència més forta per la independència, hi tindran més pes els motius identitaris, per al grup de preferència feble podem esperar que consideracions instrumentals hi tinguin més pes. La lògica d’aquest argument és doble: en primer lloc, atès que podem esperar que la identitat nacional sigui una actitud essencialment estable, és esperable que estigui més estretament vinculada a una preferència congruent i forta per la independència. Per la seva banda, les consideracions instrumentals poden donar lloc al suport a la independència, però amb major probabilitat fomentaran un suport a la secessió menys intens i més matisat que el que està fonamentat en raons identitàries. La segona raó per la qual formulem aquesta hipòtesi té a veure amb la història particular de l’independentisme català que, si bé tradicionalment ha tingut un fonament bàsicament identitari, en els darrers anys ha incorporat de manera cada cop més intensa un discurs de caràcter instrumental. Per tant, és d’esperar que els factors identitaris tinguin més pes per als independentistes tradicionals, i més fidels, mentre que els factors econòmics tindran més capacitat per explicar el suport a la independència d’altres sectors socials.

Hipòtesis

Partint de la literatura revisada anteriorment, i adaptant els arguments i troballes fins al moment, podem formular el següent conjunt d'hipòtesis sobre els determinants del suport a la independència de Catalunya:

H1: La identitat nacional serà el principal, i més fort predictor del suport a la independència. Aquells ciutadans que s'identifiquen com més catalans que espanyols o exclusivament catalans tindran una probabilitat més alta d'estar a favor de la independència.

H1B: La identitat nacional jugarà un paper més important entre els independentistes de preferència forta que entre els de preferència feble. El suport a la independència motivat per la identitat conduirà a una actitud forta i per tant serà més important entre els independentistes *durs*.

H2: Les consideracions econòmiques també jugaran un paper a l'hora d'explicar el suport a la independència. Els ciutadans que prevegin beneficis econòmics de la independència seran, *ceteris paribus*, més favorables a la independència.

H2B: En contra del que esperariem pel cas de la identitat, les consideracions econòmiques jugaran un paper més important a l'hora de determinar el suport a la independència entre els independentistes tous que en entre els durs.

H3: La identitat mediatitza el rol dels càlculs econòmics: aquests últims seran més importants pels ciutadans amb posicions identitàries més ambivalents.

H4: Mantenint la resta de factors constants, els simpatitzants de partits pro-independentistes seran més propensos a donar suport a la independència. Això serà vàlid especialment pels independentistes tous, ja que els durs estaran bàsicament moguts per la identitat per la qual cosa es recolzaran menys en les guies que puguin donar els partits.

H5: Mantenint la resta de factors constants, els ciutadans amb una orientació general cap a la radicalització ideològica tindran més probabilitats de donar suport a la independència, especialment en el cas dels independentistes durs.

Variables independents

Les nostres variables independents principals són la identitat nacional, les consideracions econòmiques, la preferència de partit, la ideologia i el radicalisme polític, i addicionalment l'efecte de *framing* dels mitjans de comunicació. La identitat nacional es mesura habitualment a Catalunya per mitjà d'una escala que té en un extrem el sentiment "només espanyol" i a l'altre el "només català", amb "més espanyol que català", "tan espanyol com català" i "més català que espanyol" entre ambdós.

Hem fixat com a categoria de referència la central, “tant espanyol com català”, puix que és la que concentra un nombre superior de respostes (veure annex).

El baròmetre no inclou cap pregunta sobre expectatives econòmiques d'una Catalunya independent. No obstant això, incorpora una pregunta oberta formulada just després de la intenció de vot en un referèndum que demana als enquestats quines són les raons de que s'oposin o siguin favorables a la independència. La literatura ha desconfiat de les formulacions introspectives en què es pregunta de forma oberta a l'enquestat sobre les causes del comportament com a estratègia per desvelar les causes del comportament polític. Els motius són dos: primer, els votants no necessàriament haurien de ser conscients de les raons reals que motiven el seu comportament, i segon podrien “racionalitzar” i no reportar motivacions emocionals. Blais et al. (1998), no obstant això, mostren com en el referèndum sobre la sobirania del Quebec de l'any 1995, les respostes a preguntes obertes sobre el motiu de votar sí o no varen ser bons instruments per desvelar la rellevància de diverses consideracions en el vot. Per tant, hem fet ús de la pregunta oberta, codificant els enquestats en tres grups: aquells que expressen motius econòmic/instrumentals del seu vot, aquells que basen la seva intenció de vot en la identitat, i aquells que expressen “altres” raons o cap raó. Per poder testar la hipòtesi 3 també considerem la interacció entre identitat i consideracions econòmiques.

Testar la hipòtesi de les motivacions instrumentals del suport a la independència és central a la nostra recerca, i per tant hem introduït un indicador addicional a la pregunta introspectiva. Com mencionàvem anteriorment, a Catalunya el debat sobre les conseqüències econòmiques de la relació amb Espanya se centra principalment en el concepte de dèficit fiscal i les alternatives que s'hi plantegen. En aquest sentit, l'enquesta del CEO incorpora una pregunta per mesurar les actituds cap a una hipotètica sobirania fiscal. En concret, es pregunta com de favorable és l'enquestat a la possibilitat que les Administracions catalanes passin a recaptar i decidir la distribució de tots els impostos que paguen els ciutadans i empreses de Catalunya. Si l'actitud cap a la sobirania financera segueix tenint efectes significatius un cop controlat l'impacte d'altres variables, voldrà dir que les motivacions econòmiques *per se* tenen capacitat de promoure el suport a la secessió. En els models aquesta variable es introduïda en el seu format ordinal que consta de quatre categories.

El vot en un hipotètic referèndum es troba inserit en un context polític més ampli influït per factors com el vincle amb els partits, els líders, o l'avaluació de l'actuació governamental. Com indiquen Clarke et al. (2004), en situacions en què cal prendre decisions transcendents en condicions d'elevada incertesa sobre les possibles conseqüències, com en el cas d'un referèndum, els electors busquen ajuda en mecanismes heurístics. Els partits i els líders juguen un paper important com a proveïdors d'indicacions i senyals cap als electors respecte cadascuna de les opcions en un referèndum. En aquest sentit, nosaltres incorporem la identitat o preferència de partit com a variable independent. A l'enquesta del CEO la preferència de partit es mesura amb una formulació estàndard de tipus obert que pregunta l'enquestat per quin partit sent més simpatia. En els models utilitzem un conjunt de variables dicotòmiques per cada partit del Parlament de Catalunya, mantenint com a categoria de referència la preferència per CiU.

En els nostres models incorporem també el paper de la ideologia i del radicalisme polític. A Catalunya, les postures independentistes han estat històricament defensades per partits situats a l'esquerra en l'espectre ideològic. A causa d'això, es podria esperar una relació entre ser d'esquerreres i optar per la secessió. Mesurem la ideologia amb una escala ordinal de l'1 al 10, en la que 1 és extrema esquerra i 10 extrema dreta. També recollim la hipòtesi del radicalisme polític. El fet de situar-se en posicions més extremes pot facilitar la decisió de trencar amb l'estatus quo i optar per la secessió. Per mesurar el radicalisme utilitzem per cada individu de la mostra la distància al centre ideològic.

Per mesurar el *framing* dels mitjans de comunicació utilitzem una variable dicotòmica que segmenta la mostra entre els que s'informen de política a través dels informatius dels canals de Televisió de Catalunya (catalanocèntrics) i els que ho fan a través de la resta de canals (hispanocèntrics).

Com a variables de control de caràcter sociodemogràfic incloem el sexe, l'edat, el nivell d'estudis, el lloc de naixement dels pares i la llengua que l'enquestat parla en la seva vida quotidiana, en concret, la llengua que parla amb els amics. Aquests dos últims indicadors tenen especial interès, atès el seu potencial efecte en el suport a la secessió. L'origen propi i dels pares ha demostrat tradicionalment tenir conseqüències en les pautes del comportament polític a Catalunya (Viròs, Canals i Pallarés 1991, Riba 2000 entre d'altres). Els ciutadans de pares nascuts a Catalunya tendeixen a sentir-se més identificats i implicats amb les institucions catalanes que els de pares nascuts a altres parts d'Espanya. Pallarés i Font (1998) indiquen que l'origen propi i familiar juga un paper similar a les actituds d'identificació nacional subjectiva sobre les preferències de partit i la direcció del vot.

Quelcom similar succeeix amb la llengua que s'utilitza en la vida quotidiana. Com indica Ferrer (2008), qui se socialitza en català –amb la família o els amics– s'acaba implicant més en els assumptes de l'àmbit polític català, com votar a les eleccions al Parlament de Catalunya. En concret, en els nostres models incorporem la llengua que es parla habitualment amb els amics. Aquest és un indicador de la socialització en el grup d'iguals, que també remet al marc de referència o *frame*. El fet de relacionar-se en un context en el que el català és el vehicle de comunicació principal remet a un èmfasi catalanocèntric, enlloc d'hispanocèntric. Les connexions entre conceptes, així com els temes principals que acabin emergint en xarxes d'iguals en què es parla predominantment en català seran diferents a aquelles en que es parla predominantment en castellà.

Anàlisi: Model explicatiu del suport a la independència

La taula 2 presenta els resultats del model que incorpora les explicacions principals del suport a la independència aplicades al conjunt de la mostra. Els resultats confirmen les nostres hipòtesis bàsiques. El suport a la independència és fonamenta principalment en la identitat nacional, però també en les consideracions instrumentals, i en l'efecte dels agents intermediadors. La capacitat explicativa del model en el seu conjunt es prou elevada, amb una pseudo- R^2 de 0,51.

Taula 2. Model principal del suport a la independència

	Coeficients (i errors estàndard)	Efecte marginal mitjà	Interval de confiança (95%)	
Només espanyol/a ^A	-1.64*** (0.53)	-0,17	-0,26	-0,09
Més espanyol/a que català/na	-0.52 (0.73)	-0,06	-0,23	0,10
Mes català que espanyol/a	1.94*** (0.23)	0,29	0,22	0,36
Només català/na	3.11*** (0.30)	0,46	0,37	0,54
Menciona motivacions econòmiques	2.37*** (0.21)	0,29	0,24	0,34
Menciona motivacions identitàries	0.70*** (0.21)	0,07	0,03	0,12
Ideologia	-0.14* (0.09)	-0,02	-0,03	0,00
Distància al centre	0.14 (0.13)	0,02	-0,01	0,04
Suport sobirania fiscal	0.41*** (0.12)	0,04	0,02	0,07
Simpatia PP ^B	-1.56*** (0.59)	-0,18	-0,30	-0,05
Simpatia ERC	0.88** (0.41)	0,10	0,01	0,20
Simpatia PSC	-1.25*** (0.32)	-0,14	-0,22	-0,07
Simpatia ICV	0.09 (0.38)	0,01	-0,08	0,10
Simpatia Cs	-0.03 (1.04)	0,00	-0,24	0,24
Simpatia altres independentistes	3.53*** (1.08)	0,38	0,22	0,55
Sense simpatia de partit	-0.01 (0.26)	0,00	-0,06	0,06
Segueix informatius a TVC	0.38** (0.20)	0,04	0,00	0,08
Llengua parlada amb els amics: català	0.40* (0.21)	0,04	0,00	0,09
Edat	0.01 (0.01)	0,00	0,00	0,00
Dona	0.01 (0.18)	0,00	-0,04	0,04

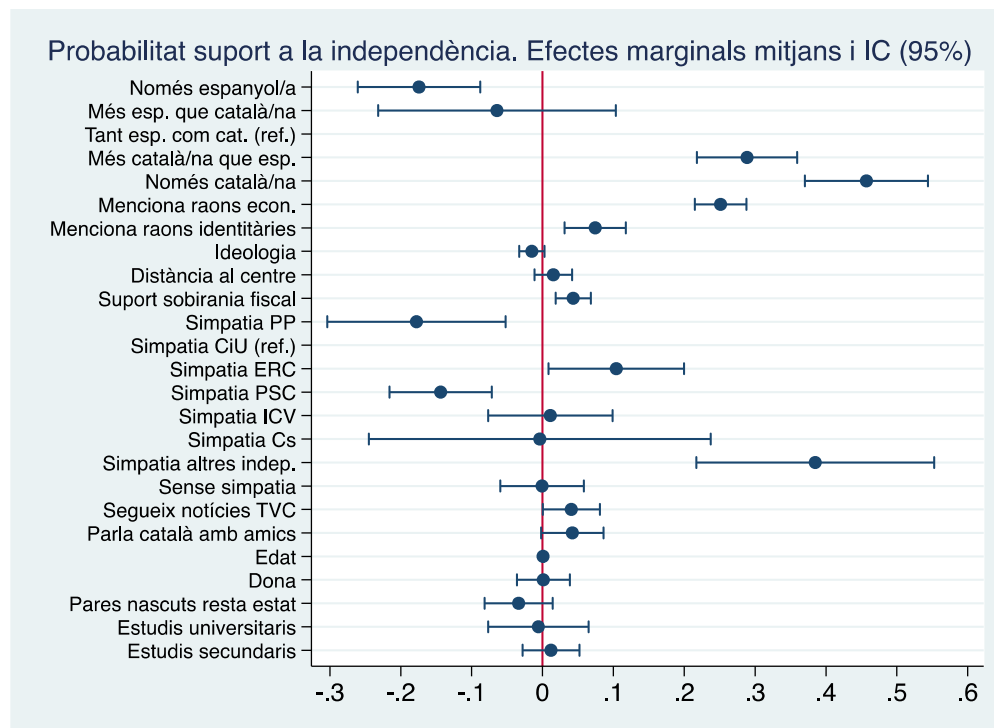
Pares nascuts resta estat	-0.32 (0.23)	-0,03	-0,08	0,02
Estudis universitaris ^c	-0.05 (0.34)	-0,01	-0,08	0,07
Estudis secundaris	0.11 (0.19)	0,01	-0,03	0,05
Constant	-3.85*** (0.77)			
Observacions	1827			
log likelihood	-619.808			
Graus de llibertat	23			
Pseudo-r2	0.51			

* p<0.1, ** p<0.05, *** p<0.01

^A Referència 'Tant espanyol/a com català/na'

^B Referència simpatia CiU

^C Referència estudis primaris/sense estudis



La identificació nacional subjectiva és el factor amb més capacitat predictiva, com indiquen els efectes marginals mitjans i el canvi en la pseudo R^2 d'introduir i excloure aquesta variable (taula 3). Com sostenen Nadeau et al. (1999) la identificació nacional acaba funcionant de manera anàloga a la identificació de partit en els models de comportament electoral. Pot entendre's com la font primària que orienta el conjunt d'actituds polítiques relacionades amb el fet nacional dels individus (veure Nadeau et al. 1999 sobre Wattenberg 1990). En el model es pot observar que com més catalana és la identitat de l'enquestat, més alta és la probabilitat que doni suport a la independència. L'efecte és monotònic i gairebé lineal al llarg de les categories. Els que se senten més espanyols que catalans no presenten diferències estadísticament significatives respecte la categoria de referència.

Tot i la capacitat explicativa de la identitat nacional, l'efecte de les motivacions instrumentals no queda suprimit. Les consideracions econòmiques que s'esmenten en la pregunta oberta estan intensament relacionades amb el vot afirmatiu, fins i tot quan es controla per la resta de variables del model. Les motivacions identitàries també s'hi troben positivament relacionades. Més enllà de la pregunta introspectiva, l'altre indicador que utilitzem per mesurar les motivacions econòmiques és el suport a la sobirania fiscal. Aquest indicador també té un impacte independent rellevant en la decisió de votar afirmativament per la secessió. *Ceteris paribus*, com més favorable és l'enquestat a que les Administracions catalanes recaptin tots els impostos, més probable és que voti en favor de la secessió en un referèndum. Es pot concloure doncs que, en part, el suport a la independència es troba motivat per consideracions instrumentals. Tot i així, el model que presentem no exclou la possibilitat que les consideracions instrumentals siguin una racionalització de les preferències sobre la independència, és a dir, que ens trobem davant un efecte endogen del tipus que descriu Howe (1998) en el cas del Quebec.

La ideologia política de l'enquestat també juga un paper en el suport a la secessió. A Catalunya els eixos nacional i ideològic no són del tot ortogonals. La via independentista ha estat promoguda històricament des de posicions d'esquerres, deixant una petja que encara és possible observar. Quan es controla pel conjunt de variables predictores, en especial pel partit polític pel què es té preferència, trobar-se en posicions ideològiques d'esquerres contribueix a donar suport a la independència. D'altra banda, la hipòtesi del radicalisme polític no queda confirmada. No sembla haver relació entre la distància al centre ideològic i el suport a la secessió.

Els resultats d'incloure la preferència de partit són similars a les troballes de Clarke et al. (2004) sobre els efectes dels actors intermediadors en el cas del Quebec. En situacions de pressa de decisions en condicions d'incertesa sobre les conseqüències, els electors busquen l'ajuda dels senyals que donen els partits. Controlant per la resta de factors predictius, la identificació partidista té un efecte considerable en el vot al referèndum, atenent als efectes marginals mitjans. Els propers a ICV i els que no senten simpatia per cap partit es troben en posicions similars a les de CiU, que és la categoria de referència. El fet de simpatitzar amb partits que inclouen explícitament el suport a la independència de Catalunya en el seu programa electoral, com ERC i els altres partits independentistes (SI, CUP i

Reagrupament), augmenta clarament la probabilitat de votar favorablement en un referèndum. En canvi, simpatitzar amb el PSC i especialment amb el PP, la redueix.

Un cop controlem per l'efecte de la resta de variables, els electors que s'informen de temes polítics per mitjà dels informatius de Televisió de Catalunya tenen una probabilitat superior de donar suport a la independència. La nostra interpretació d'aquest efecte va més enllà de la idea que els mitjans facin campanya directament en un sentit o altre, com ho poden fer els agents intermediadors, partits i líders polítics. Ens decantem per un possible efecte de *framing*. En la línia del que argumenten Fernández-i-Marín i López (2010), el fet que uns mitjans de comunicació tinguin com a referència Catalunya (catalanocèntrics) i altres Espanya (hispanocèntrics) té conseqüències tan en el tipus de notícia a què es dóna més importància, com en els vincles conceptuals que s'estableixen a l'hora de pensar o referir-se als diversos temes polítics.

Lligat al debat sobre els efectes del marc de referència, trobem que la llengua que l'enquestat parla amb els amics té també un efecte significatiu en el suport a la independència. Anteriors recerques (Fernández-i-Marín i López 2010, Grup d'Estudis de les Identitats 2007) indiquen que els mitjans utilitzats per informar-se de política discriminen menys que la llengua. En el nostre model ambdues variables tenen un impacte similar. L'origen dels pares no té efectes significatius en l'explicació del suport a la independència un cop es controla pel la resta de variables. De fet, diverses anàlisis estadístiques (que no mostrem) realitzades amb models de regressió per passos identifiquen també la llengua que es parla amb els amics com la variable sociològica clau per sobre del lloc de naixement propi i dels pares, i la llengua que es parla amb la família o a la feina. La resta de variables de control finalment incloses en la taula 2 - l'edat, el sexe, i el nivell d'estudis- tampoc no mantenen la seva capacitat explicativa.

Per quantificar la contribució total de cada variable a l'explicació del suport a la independència hem calculat l'efecte en la pseudo- R^2 del model d'excloure'n només una cada cop mentre en mantenim la resta. Fent la diferència entre la R^2 que inclou totes les variables del model, i les R^2 de cada submodel en què s'exclou selectivament només una de les variables, podem tenir una estimació alternativa de l'efecte total d'aquella variable independent. Utilitzant aquest procediment, veiem que les variables que redueixen més la R^2 són la identitat nacional i els motius econòmics expressats a la pregunta oberta. Crida l'atenció que gairebé redueixen en la mateixa mesura la capacitat explicativa respecte al model complet (17,7%). Tendim a pensar que la identitat nacional subjectiva té en realitat un pes clarament superior al de les consideracions instrumentals. És possible que la forta correlació de la identitat amb altres indicadors del model com la preferència de partit, l'origen dels pares o la llengua que es parla amb els amics retinguin part dels efectes de la identitat, un cop aquesta s'exclou. Per tant, decidim excloure en bloc totes aquestes variables estretament relacionades amb la identitat nacional. La reducció de la R^2 és la més important; suposa un 41,7% respecte al model complet. Això indicaria que els factors identitaris tenen realment un pes més important en el suport a la independència. Així ho podem confirmar també si incloem únicament la identitat nacional com a variable explicativa. Amb una pseudo- R^2 de 0,361 arriba a ser el 70,9% la del model complet amb

totes les variables incloses.

Taula 3. Contribució específica de cada variable explicativa en termes de Pseudo-R²

Model complet	Pseudo R ²			
	Exclusió d'una variable		Inclusió d'una variable	
	0,510			
Identitat nacional	0,419	17,7 %	0,361	70,9 %
Motius econòmics	0,420	17,7 %	0,154	30,3 %
Motius identitaris	0,504	1,0 %	0,009	1,8 %
Ideologia	0,508	0,3 %	0,021	4,1 %
Distància al centre	0,509	0,1 %	0,003	0,5 %
Suport sobirania fiscal	0,506	0,7 %	0,119	23,4 %
Simpatia de partit	0,493	3,3 %	0,141	27,7 %
Informatius TVC	0,507	0,5 %	0,105	20,6 %
Llengua amics: català	0,508	0,4 %	0,154	30,2 %
Edat	0,509	0,2 %	0,001	0,1 %
Dona	0,510	0,0 %	0,001	0,2 %
Pares nascuts a la resta d'Espanya	0,508	0,2 %	0,098	19,2 %
Nivell d'estudis	0,509	0,0 %	0,009	1,8 %
Totes les identitàries	0,297	41,7 %	0,397	77,9 %

Heterogeneïtat en els factors explicatius

En el model principal hem vist que tant la identitat com les consideracions de naturalesa instrumental, a més dels agents intermediadors tenen un paper important en l'explicació del suport a la independència a Catalunya. Hem vist com el model que hem especificat té una gran capacitat explicativa. Tanmateix, l'anàlisi que hem realitzat fins ara pressuposa un sol model explicatiu per a tots els partidaris/contraris a la independència, i sabem que aquesta assumpció no és realista. Per exemple, els factors identitaris i econòmics poden tenir un pes diferent en la determinació del suport a la independència en diferents grups de ciutadans, tal i com han apuntat alguns dels treballs realitzats al Quebec (Howe 2003). Per això, en aquesta secció explorem la heterogeneïtat en els factors explicatius del suport a la independència i, per fer-ho, introduïm alguns matisos al model general que hem vist anteriorment.

Tal i com hem apuntat en la secció descriptiva, no tots els enquestats que declaren que votarien a favor de la independència en un hipotètic referèndum trien l'opció de l'estat independent quan se'ls demana per les seves preferències constitucionals tot oferint-los quatre opcions. De fet, un segment significatiu dels partidaris de la independència, en aquesta pregunta, opta per un estat dins d'una Espanya federal. Això ens dóna un element important per distingir entre dos grups de partidaris de la

independència, els que tenen una preferència forta i els que tenen una preferència feble. El primer grup, independentment de que se'ls plantegin altres alternatives, sempre trien la secessió com a opció, mentre que el segon grup comprèn aquells ciutadans que, tot i que donarien suport a la independència en un referèndum plantejat en termes dicotòmics, estan disposats a considerar altres opcions, com una articulació federal.

Per fer un primer contrast de les hipòtesis H1B i H2B, que apunten a la heterogeneïtat en el procés de decisió per part dels partidaris de la independència de preferència forta (més identitaris) i feble (més instrumentals), introduïm en el model anterior les preferències constitucionals pel federalisme i l'estat independent (deixant el suport a l'estatus quo autonòmic i el regionalisme com a referència), a més de les seves interaccions amb les motivacions identitàries d'una banda, i el suport a la sobirania fiscal d'una altra.

Taula 4. Interaccions del suport a la independència

	(1) Model 2 Efectes principals b/se	(2) Model 3 Interaccions b/se
Només espanyol/a ^A	-1.77** (0.73)	-1.93 (1.32)
Més espanyol/a que català/na	0.11 (0.68)	0.07 (0.66)
Mes català que espanyol/a	1.50*** (0.25)	1.46*** (0.25)
Només català/na	1.91*** (0.35)	1.95*** (0.35)
Menciona motivacions econòmiques	2.18*** (0.22)	2.21*** (0.23)
Menciona motivacions identitàries	0.73*** (0.24)	-0.03 (0.44)
Ideologia	-0.21** (0.10)	-0.22** (0.10)
Suport sobirania fiscal	0.49*** (0.14)	0.34 (0.24)
Preferència federalisme ^B	1.13*** (0.24)	-1.43 (1.30)
Preferència estat independent	3.78*** (0.40)	3.74*** (1.30)
Federalisme*motivacions identitàries		0.75 (0.53)
Estat independent*motivacions identitàries		4.59*** (1.22)

Federalisme*suport sobirania fiscal		0.66*
		(0.35)
Estat independent*suport sobirania fiscal		-0.19
		(0.38)
Simpatia PP ^C	-1.64***	-2.17***
	(0.58)	(0.70)
Simpatia ERC	0.44	0.48
	(0.41)	(0.41)
Simpatia PSC	-1.19***	-1.24***
	(0.34)	(0.35)
Simpatia ICV	0.07	0.09
	(0.41)	(0.43)
Simpatia Cs	0.96	1.03
	(1.01)	(0.96)
Simpatia altres independentistes	2.97***	2.94***
	(1.15)	(1.07)
Sense simpatia de partit	-0.10	-0.09
	(0.28)	(0.29)
Segueix informatius TVC	0.41*	0.41*
	(0.22)	(0.22)
Llengua parlada amb els amics: català	0.39	0.36
	(0.25)	(0.25)
Edat	0.01	0.01*
	(0.01)	(0.01)
Dona	0.04	0.03
	(0.21)	(0.21)
Pares nascuts resta estat	-0.23	-0.21
	(0.26)	(0.27)
Estudis universitaris ^D	0.00	-0.02
	(0.34)	(0.34)
Estudis secundaris	0.07	0.13
	(0.22)	(0.23)
Constant	-4.67***	-4.05***
	(0.86)	(1.08)
Observacions	1788	1788
log likelihood	-503.254	-486.738
Graus de llibertat	24	28
Pseudo-r2	0.594	0.607

* p<0.1, ** p<0.05, *** p<0.01

^A Referència 'Tant espanyol/a com català/na'

^B Referència comunitat autònoma+regió

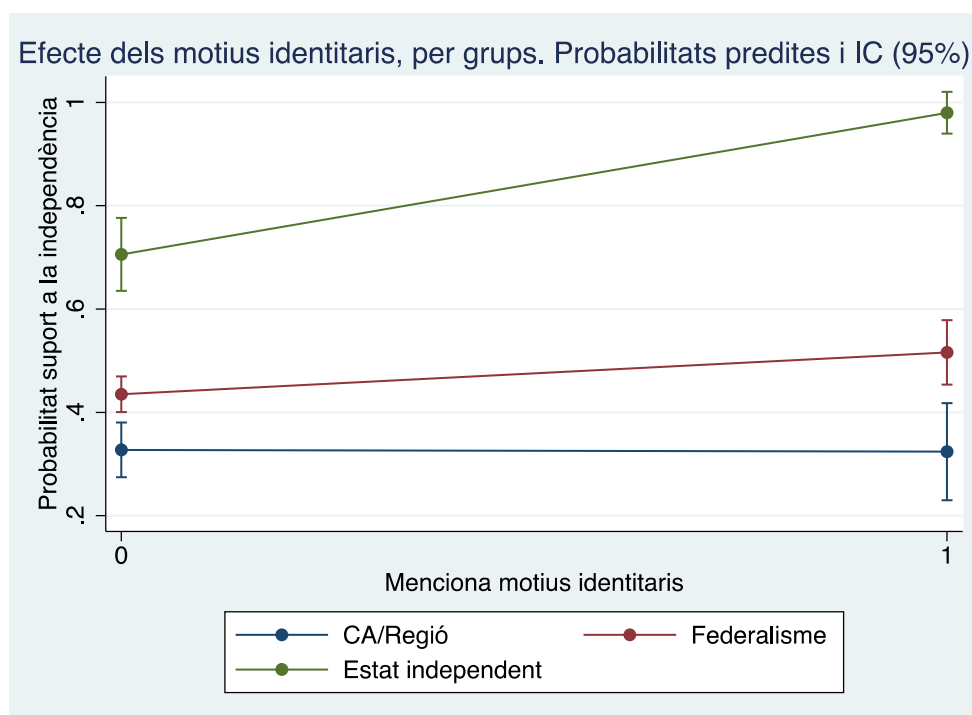
^C Referència simpatia CiU

^D Referència estudis primaris/sense estudis

Aquest model, que replica el model general del suport a la independència, ens mostra amb una certa claredat la heterogeneïtat en els factors explicatius del suport a la independència que existeix entre els diversos grups que hem identificat a partir de les seves preferències constitucionals. Així, el fet que la interacció entre la menció a motius identitaris i la preferència per un estat independent en la pregunta multi-opció tingui un coeficient positiu i estadísticament significatiu ens indica que els motius identitaris són més importants per al grup amb preferències fortes per la independència. Per contra, en el cas dels que trien una solució federal com la seva opció preferida, el que sembla tenir-hi un paper més rellevant és la qüestió de la sobirania fiscal: per a aquest grup és aquesta la interacció que resulta positiva i estadísticament significativa, i no la dels motius identitaris.

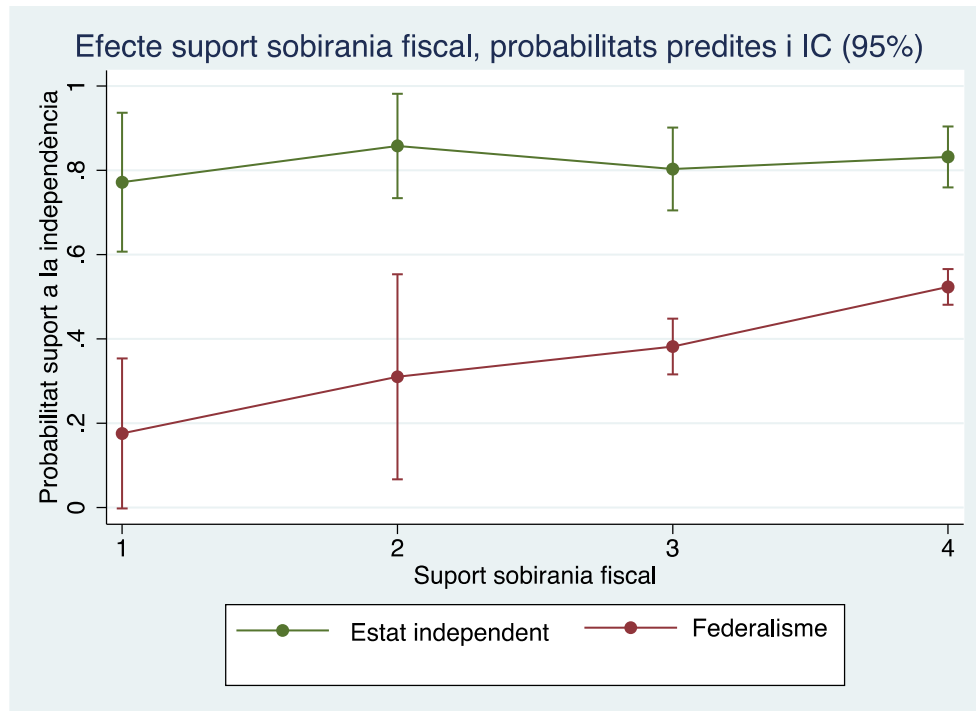
Per facilitar la interpretació de les interaccions, presentem les gràfiques 2 i 3 que mostren les probabilitats predites pel model d'expressar suport a la independència per als diversos grups de preferències constitucionals, en funció de la seva menció de motius identitaris en el primer cas, i del seu suport a la sobirania fiscal en el segon. Es tracta de simulacions realitzades deixant la resta de variables en el model constants a la mitjana. A la gràfica 2 es veu clarament com, mentre que per al grup federalista la menció o no de motivacions identitàries no hi té cap efecte, per al grup de preferència forta aquesta qüestió sí que és important. Per contra, a la gràfica 3 veiem l'efecte contrari: el suport a la sobirania fiscal no fa una diferència estadísticament significativa en les probabilitats de donar suport a la independència entre els que trien l'estat independent en la pregunta sobre preferències constitucionals, mentre que sí que té un efecte clarament positiu sobre la probabilitat dels federalistes d'expressar el seu suport a la independència.

Gràfica 2.



Nota: Els motius identitaris reben el codi 1 quan l'enquestat els menciona, i 0 quan no.

Gràfica 3.



Nota: L'escala del suport a la sobirania fiscal ha estat invertida respecte la que apareix al qüestionari, de manera que 1 es "totalment en contra" de la sobirania fiscal, 2 "més aviat en contra", 3 "més aviat a favor", i 4 "totalment a favor".

Aquests models, doncs, ens donen una indicació important de l'heterogeneïtat del procés mitjançant el qual aquests dos grups determinen el seu suport a la independència. Així, sembla que mentre el grup de preferència forta expressa un suport a la independència de caràcter més marcadament identitari, el grup de preferència feble es regeix més, en la seva decisió, per consideracions de caràcter instrumental i, específicament, relacionades amb la qüestió fiscal.

Tanmateix, per especificar adequadament aquesta heterogeneïtat, i veure quines de les variables del model general tenen, efectivament, un paper diferent en la determinació del suport a la independència dels dos grups abans esmentats, sembla més adient emprar una estratègia diferent, més consistent amb la discussió teòrica: construïm una tipologia que distingeix els no-partidaris de la independència dels partidaris amb preferència feble per una banda, i del grup amb preferència intensa per una altra. Aquesta serà la nova variable dependent amb què treballarem, i especificarem un model de regressió logística multinomial que compara cadascun d'aquests dos grups amb els no-partidaris de la independència. Les variables independents que introduïm en aquest nou model són, essencialment, les mateixes que les del model general, amb una petita modificació per facilitar la interpretació del resultat: introduïrem la identitat nacional subjectiva com una variable contínua (en els models anteriors hem vist com el seu efecte és monotònic i aproximadament lineal).

Taula 5. Tipologia de partidaris de la independència. Regressió logística multinomial (categoria de referència: contraris+abstencionistes)

	Pref. feble		Pref. forta	
	Coefficient i Error Estàndard	Efecte marginal mitjà	Coefficient i Error Estàndard	Efecte marginal mitjà
Només espanyol/a ^A	-2.60*** (0.96)	-0.16	-0.85 (0.65)	-0.01
Més espanyol/a que català/na	0.14 (0.69)	0.08	-14.57*** (0.39)	-0.12
Mes català que espanyol/a	1.83*** (0.26)	0.15	2.07*** (0.30)	0.13
Només català/na	2.08*** (0.34)	-0.01	4.03*** (0.36)	0.48
Suport sobirania fiscal	0.70*** (0.15)	0.08	0.14 (0.14)	-0.03
Menciona motivacions econòmiques	2.27*** (0.23)	0.12	2.58*** (0.24)	0.13
Menciona motivacions identitàries	0.33 (0.25)	-0.03	1.16*** (0.24)	0.1
Ideologia (esquerra-dreta)	-0.21** (0.10)	-0.02	-0.07 (0.10)	0.01
Distància al centre ideològic	-0.02 (0.14)	-0.02	0.34** (0.16)	0.04
Simpatia PP ^A	-2.06*** (0.68)	-0.16	-1.20* (0.71)	-0.02
Simpatia ERC	0.43 (0.45)	-0.04	1.31*** (0.44)	0.14
Simpatia PSC	-1.17*** (0.34)	-0.07	-1.33*** (0.43)	-0.07
Simpatia ICV	0.23 (0.42)	0.04	-0.06 (0.43)	-0.02
Simpatia altres independentistes	2.63** (1.25)	-0.02	4.18*** (1.14)	0.4
Sense simpatia de partit	-0.11 (0.28)	-0.03	0.18 (0.31)	0.03
Segueix informatius TVC	0.37* (0.22)	0.03	0.33 (0.23)	0.01
Parla català amb els amics	0.32 (0.24)	0.01	0.48* (0.25)	0.03
Edat	0.01** (0.01)	0.00	-0.00 (0.01)	0

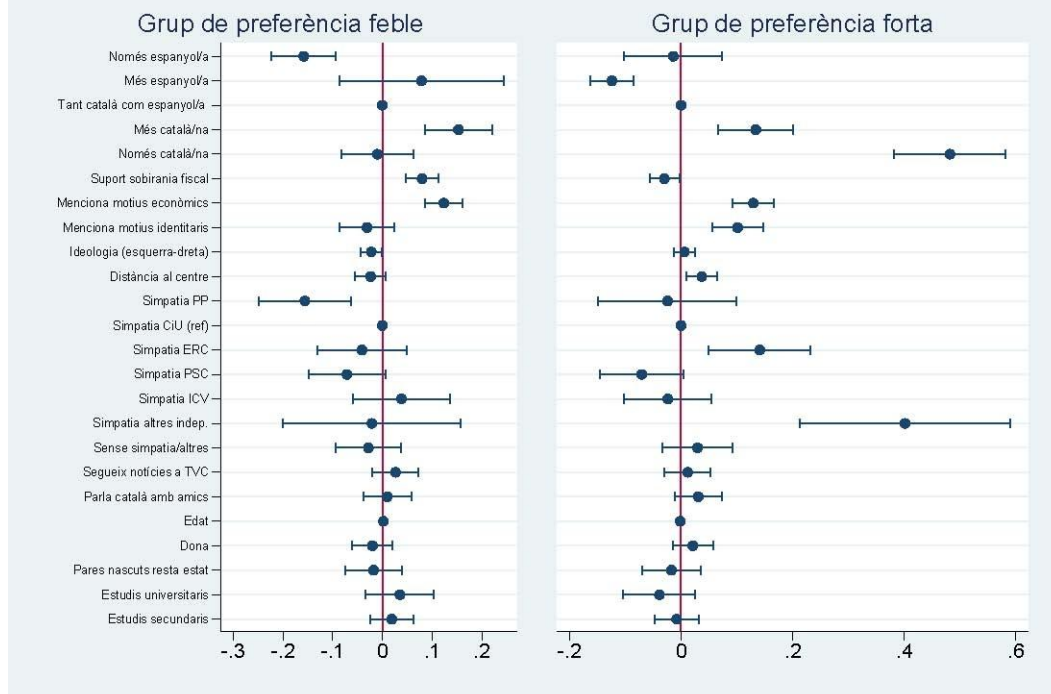
Dona	-0.08 (0.20)	-0.02	0.15 (0.21)	0.02
Pares nascuts resta estat	-0.31 (0.26)	-0.02	-0.35 (0.28)	-0.02
Estudis universitaris ^B	0.14 (0.35)	0.04	-0.28 (0.39)	-0.04
Estudis secundaris	0.16 (0.21)	0.02	0.02 (0.23)	-0.01
Constant	-5.08*** (0.90)		-4.24*** (0.92)	
Observacions	1827			
log likelihood	-1073.810			
Graus de llibertat	44			
Pseudo-r2	0.424			

* p<0.1, ** p<0.05, *** p<0.01

^A Referència simpatia CiU

^B Referència estudis primaris/sense estudis

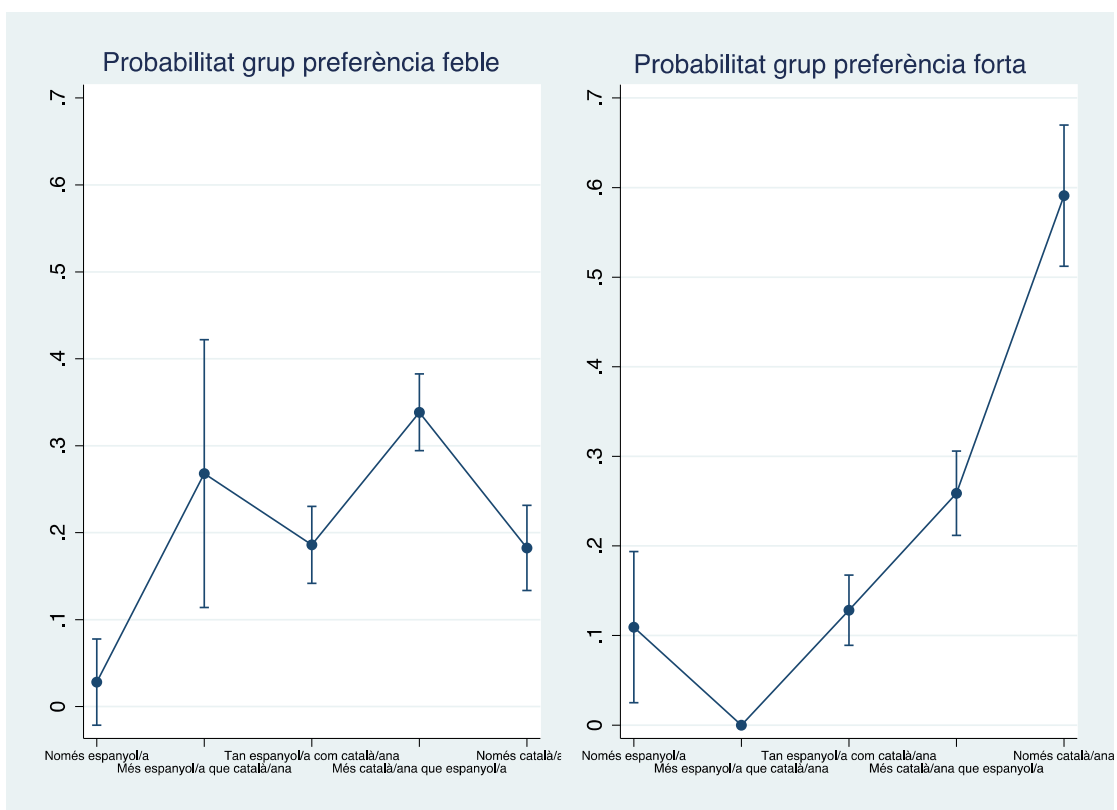
Els motius del suport a la independència: efectes marginals mitjans i IC (95%)



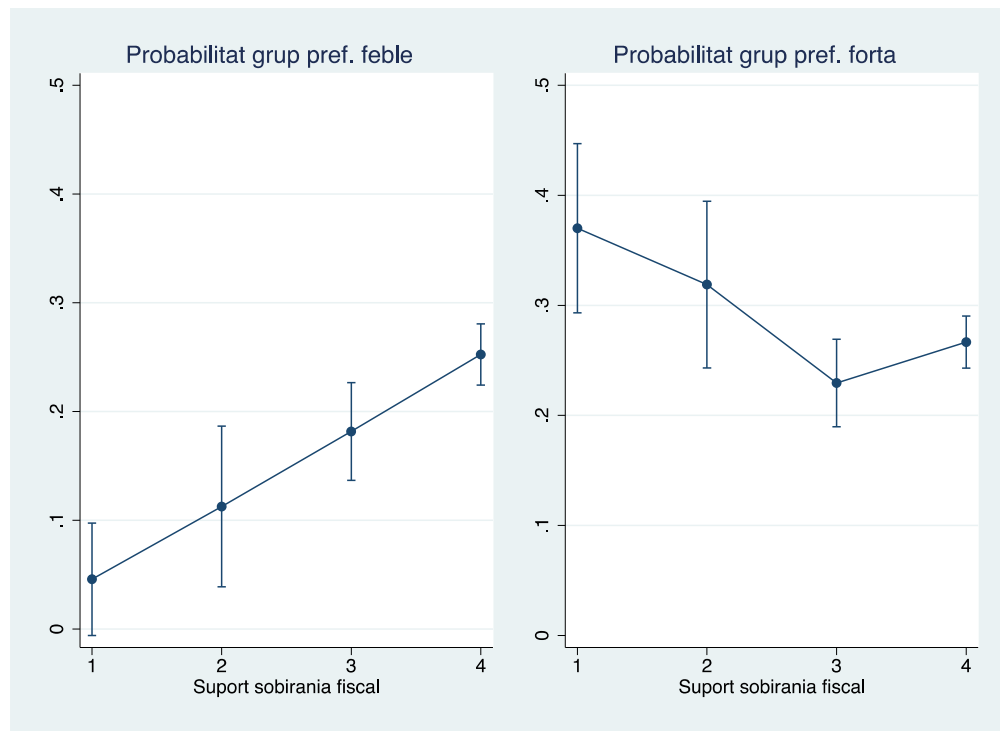
El model multinomial confirma la nostra hipòtesi principal: els factors identitaris tenen un paper més important en l'explicació del suport a la independència del 'nucli dur' de l'independentisme, mentre que els càlculs de naturalesa econòmica tenen més pes en el grup de federalistes que donen suport a la independència. Els coeficients del model així ho apunten, tot i que en tractar-se d'una regressió logística aquests coeficients no són directament interpretables i ens hem de remetre al càlcul d'efectes marginals i de probabilitats predites per veure'n l'efecte.

A la figura 4 hi veiem les probabilitats predites de pertànyer a cadascun dels dos grups de partidaris de la independència en funció de la identitat nacional subjectiva, mentre que la figura 5 mostra les mateixes probabilitats per als diversos nivells de suport a la sobirania fiscal. Aquestes gràfiques mostren amb claredat, de nou, la mateixa història que expressaven les interaccions del model anterior: mentre que la identitat nacional té un paper molt més determinant en l'explicació del suport a la independència del 'nucli dur' de l'independentisme català, les qüestions relacionades amb el càlcul econòmic són molt més rellevants per als partidaris de la independència que tenen el federalisme com a primera preferència constitucional.

Gràfica 4.



Gràfica 5.



Nota: L'escala del suport a la sobirania fiscal ha estat invertida respecte la que apareix al qüestionari, de manera que 1 es "totalment en contra" de la sobirania fiscal, 2 "més aviat en contra", 3 "més aviat a favor", i 4 "totalment a favor".

Però aquestes no són les úniques diferències importants que observem al model en els factors explicatius del suport a la independència dels dos grups. Resulta especialment interessant l'efecte diferencial que mostren la ideologia i la distància al centre, respectivament. Mentre que el fet de situar-se a l'esquerra de l'espectre polític incrementa la probabilitat de pertànyer al grup dels federalistes partidaris de la independència, en el cas del 'nucli dur' de l'independentisme el que té efecte no és la posició a l'esquerra o la dreta, sinó la distància al centre ideològic. Així, en aquest cas sí que es confirma la nostra hipòtesi sobre el paper del radicalisme polític per explicar el suport a la independència, però només per a un grup determinat de partidaris de la independència.²

Finalment, els agents mediadors també tenen efectes diferenciats. Per una banda, els partits independentistes semblen tenir un paper molt rellevant per explicar la pertinença al grup de partidaris amb una preferència forta, mentre que el fet de seguir la informació política per algun canal de Televisió de Catalunya té un efecte independent de les altres variables només per al grup de federalistes partidaris de la independència, però no per al 'nucli dur'. Això apunta a un paper de la

² En una especificació alternativa introduïm al model la ideologia i la ideologia al quadrat, per veure si realment la funció adopta la forma esperada d'una paràbola invertida en què els extrems tenen una probabilitat major que el centre. Efectivament, aquest és el cas per al grup de preferència forta, però no per al de preferència feble, on l'especificació lineal de l'efecte de la ideologia és la més adient.

televisió fins a cert punt secundari respecte d'altres factors explicatius, que només té una rellevància pròpia en el grup que té una preferència feble per la independència.

Podem dir, per tant, que els dos grups d'independentistes que hem identificat a partir del creuament de les preferències constitucionals amb la intenció de vot en un referèndum d'independència mostren pautes de decisió diferents. Així, mentre que en el cas dels partidaris de la independència 'congruents', els factors identitaris i, en menor mesura també la simpatia per formacions explícitament independentistes semblen ser els principals factors explicatius, per explicar l'actitud dels federalistes partidaris de la independència cal tenir més en compte factors relacionats amb la qüestió del càlcul econòmic.

Conclusions

En aquest paper hem analitzat els determinants del suport a la independència entre la població catalana, partint d'un model teòric basat, fonamentalment, en la recerca prèvia feta sobre la qüestió al Quebec. Hem vist, d'entrada, que tant els factors identitaris com els arguments de naturalesa econòmica tenen efectes rellevants en les preferències dels catalans envers la secessió. A més, els partits polítics, com a agents intermediadors, juguen també un paper important en la determinació de les actituds respecte a la independència.

Més enllà d'aquest model bàsic de suport a la independència, en aquest treball hem aprofundit en la heterogeneïtat dels suports a la independència, bo i distingint entre partidaris amb preferència forta i partidaris amb preferència feble, a partir del creuament de la pregunta sobre la intenció de vot en un hipotètic referèndum d'independència i una pregunta multiopció sobre preferències constitucionals. Així, hem vist com una part important dels partidaris de la independència, opten per una solució federal si aquesta se'ls planteja. Per contra, un altre segment de partidaris de la independència opta per l'estat propi en qualsevol cas.

Aquesta distinció comporta també diferències en el pes que tenen els diversos factors explicatius: hem vist com, entre d'altres diferències, els factors identitaris són més rellevants per al segment de preferència forta, o nucli dur de l'independentisme, mentre que els factors de naturalesa econòmica tenen més importància per al sector de preferència feble. Aquesta diferència és rellevant ja que mostra com els processos de formació del suport a la independència són diferents per a diferents segments dels partidaris de la secessió.

Tot i els límits de l'estratègia empírica seguida en aquest paper, les implicacions teòriques dels efectes identificats apunten a la necessitat de considerar processos racionals de formació de preferències basats en càlculs instrumentals quan mirem d'explicar el suport a la independència i, per tant, en la necessitat de transcendir una visió excessivament simplificadora que estableix un lligam automàtic i/o necessari entre la identitat (o, pitjor, característiques sociodemogràfiques com l'origen o la llengua) i les preferències constitucionals. En cap cas neguem que la identitat sigui un element crucial a l'hora d'explicar el suport a la independència, però la nostra anàlisi posa de manifest que a més de la identitat, cal tenir en compte també altres factors de caràcter instrumental, així com l'agència de les elits polítiques. D'altra banda, l'anàlisi dels diversos tipus d'independentistes ha posat de relleu que el paper de la identitat no és homogeni, sinó que aquesta té un pes molt més important per determinar el suport del 'nucli dur' de partidaris de la independència, mentre que els de preferència feble es trobarien més condicionats per consideracions econòmiques.

Finalment, les conclusions d'aquesta anàlisi tenen també implicacions polítiques evidents, de les quals en podem destacar tres. En primer lloc, els nostres resultats apunten a un cert èxit de la mobilització independentista feta en clau instrumental /econòmica, que ha sigut capaç de convèncer a una part de la població catalana per la qual les consideracions identitàries no semblen ser rellevants.

En segon lloc, la distinció entre partidaris de la independència amb preferència forta i feble apunta a un cert grau d'ambigüitat d'una part dels partidaris de la independència, que serien hipotèticament sensibles a alternatives o compromisos federals. Això ens ha de menar a analitzar de manera cautelosa els resultats globals de les enquestes, que apunten a un suport creixent a la independència.

La tercera implicació política de l'anàlisi té a veure amb la possibilitat d'alterar els nivells de suport a la independència. El fet que per a una part important de la població les consideracions econòmiques sobre la independència tinguin un paper tant rellevant en l'explicació del seu suport a la secessió fa que siguin, potencialment, molt més propensos al canvi d'actitud en resposta a evidència o arguments sobre les conseqüències econòmiques (positives o negatives) d'una hipotètica independència.

Bibliografia

Akerlof, George A. i Rachel E. Kranton (2000): "Economics and Identity" *The Quarterly Journal of Economics* 115: 715-753.

Bélanger, Éric i Andrea Perrella (2007): "Facteurs d'appui à la souveraineté du Québec chez les jeunes: une comparaison entre francophones, anglophones et allophones" Comunicació presentada al congrés anual de *Association Canadienne de Science Politique*, Saskatoon, 30 maig - 1 juny de 2007.

Blais, André i Richard Nadeau (1992): "To Be or Not to Be Sovereignist: Quebecers' Perennial Dilemma" *Canadian Public Policy* 18: 89-103.

Blais, André, Pierre Martin i Richard Nadeau (1995): "Attentes économiques et linguistiques et appui à la souveraineté du Québec: une analyse prospective et comparative" *Canadian Journal of Political Science* 28: 637-59.

Blais, André, Pierre Martin i Richard Nadeau (1998): "Can People Explain their Own Vote? Introspective Questions as Indicators of Saliency in the 1995 Quebec Referendum on Sovereignty" *Quality and Quantity* 32: 355-366.

Clarke, Harold D. i Alan Kornberg (1996): "Choosing Canada? The 1995 Quebec Sovereignty Referendum" *Political Science and Politics* 29: 676-682.

Clarke, Harold D., Alan Kornberg i Marianne C. Stewart (2004): "Referendum Voting as Political Choice: The Case of Quebec" *British Journal of Political Science* 34: 345-355.

Costa-Font, Joan i Ramon Tremosa-Balcells (2006): "National Identity and the Preference for State Opting-Out in the Basque Country", *Documents de Treball de la Facultat de Ciències Econòmiques i Empresariales*, Col·lecció d'Economia.

Cuadras, Xavier i Modest Guinjoan (2011): "Too bleak vision of Catalan secession", *The Financial Times*, 23 de juny.

Duchesne, Erick, Munroe Eagles i Stephen Erfle (2003): "Constituency Homogeneity, Economic Risk and Support for Quebec Sovereignty: A Research Note", *Canadian Journal of Political Science / Revue canadienne de science politique* 36: 643-656.

Fernández-i-Marín, Xavier i Jaume López (2010): "Marco cultural de referencia y participación electoral en Catalunya", *Revista Española de Ciencia Política* 23: 31-37.

Ferrer, Mariona (2008): "L'abstenció electoral a Catalunya. Una visió general i perfils d'abstencionistes", *Eines* 3: 13-29.

Ghemawat, Pankaj (2011): "The ties that bind Catalonia", *The Financial Times*, 16 de juny.

- Ghemawat, Pankaj (2011): "Cost comercial de la separació", *La Vanguardia*, 19 de juny.
- Guinjoan, Modest i Xavier Cuadras (2011): *Sense Espanya. Balanç econòmic de la independència*, Barcelona: Editorial Pòrtic.
- Hierro, Maria José (2010): *Canvis a curt termini en la identificació nacional a Catalunya*.
Informes Breus, 32. Barcelona. Fundació Jaume Bofill.
- Larry Bartels (1996): "Uninformed Voters: Information Effects in Presidential Elections" *American Journal of Political Science* 50: 194-230.
- Martin, Pierre (1994): "Généralions politiques, rationalité économique et appui à la souveraineté au Québec" *Canadian Journal of Political Science / Revue canadienne de science politique* 27: 345-359
- McCrone, David i Lindsay Paterson (2002): "The Conundrum of Scottish Independence" *Scottish Affairs* 40: 54-75.
- Mendelsohn, Matthew (2003): "Rational Choice and Socio-Psychological Explanation for Opinion on Quebec Sovereignty" *Canadian Journal of Political Science / Revue canadienne de science politique* 36: 511-537.
- Muñoz, Jordi i Raül Tormos (2012): "The Effects of Economic Calculus in the Support for Secession: An Experimental Estimation" (forthcoming).
- Nadeau, Richard i Christopher J. Fleury (1995): "Gains linguistiques anticipés et appui à la souveraineté du Québec" *Revue canadienne de science politique* 28: 35-50.
- Nadeau, Richard, Pierre Martin i André Blais (1999): "Attitudes towards Risk-Taking and Individual Choice in the Quebec Referendum on Sovereignty" *British Journal of Political Science* 23: 523-539.
- Pammett, Jon H. i Lawrence LeDuc (2001): "Sovereignty, leadership and voting in the Quebec referendums" *Electoral Studies* 20: 265-280.
- Pallarés, Francesc i Joan Font (1998): "Las elecciones autonómicas en Catalunya (1980-1992)", pp. 221-273, a Pilar del Castillo ed., *Comportamiento político y electoral*, Madrid: CIS Academia.
- Riba, Clara (2000): "Voto dual y abstención diferencial. Un estudio sobre el comportamiento electoral en Cataluña" *Revista Española de Investigaciones Sociológicas* 91: 59-88.
- Sambanis, Nicholas i Branko Milanovic (2011): *Explaining the demand for sovereignty*. World Bank Policy Research working paper no. WPS 5888.
- Serrano-Balaguer, Ivan (2010): "La complexitat dels espais sociopolítics de Catalunya: els tres cercles del sobinarisme" *Eines* 11: 37-47.

Sniderman, Paul, Richard Brody i Philip Tetlock (1991): *Reasoning and Choice: Explorations in Political Psychology*. Cambridge: Cambridge University Press.

Sorens, Jason (2004): "Globalization secessionism, and autonomy", *Electoral Studies* 23: 727-752.

Treserra, Montserrat i Ferran Estradé (1990): *Catalunya independent? Anàlisi d'una enquesta sobre la identitat nacional i la voluntat d'independència dels catalans*, Barcelona: Fundació Jaume Bofill.

Virós, Rosa, Ramon Canals i Francesc Pallarés (1991): "Influència en l'opció electoral d'alguns factors sociodemogràfics i polítics. Perfils dels electorats" *Estudis Electorals* 10: 125-147.

Wattenberg, Martin P. (1990): *The Decline of American Political Parties*. Cambridge, Mass: Harvard University Press.

Yale, François i Claire Durand (2011): "What did Quebeckers Want? Impact of Question Wording, Constitutional Proposal and Context on Support for Sovereignty, 1976–2008" *American Review of Canadian Studies* 41: 242-258.

Annex: Text de les preguntes

Suport a la secessió

P39. I més concretament, si demà es fes un referèndum per decidir la independència de Catalunya, vostè què faria?

Llegir categories

1. Votaria a favor de la independència
2. Votaria en contra de la independència
3. S'abstindria / no aniria a votar
80. Altres respostes (NO LLEGIR, GRAVAR LITERAL DE LA RESPOSTA)
98. No ho sap
99. No contesta

Motius del vot, pregunta introspectiva

P39a. Per quin motiu <LITERAL P39>? BASE: CONTESTA 1, 2 o 3 a la P39.

MULTIRESPOSTA

-
98. No ho sap
 99. No contesta

Suport a la sobirania fiscal

P13c. Vostè està totalment a favor, més aviat a favor, més aviat en contra o totalment en contra de que les Administracions catalanes passin a recaptar i decidir la distribució de tots els impostos que paguen els ciutadans i les empreses de Catalunya?

Llegir categories

1. Totalment a favor
2. Més aviat a favor
3. Més aviat en contra
4. Totalment en contra
98. No ho sap
99. No contesta

Segueix informatius TVC

P16. Vostè a través de quins mitjans s'acostuma a informar dels temes polítics?

Llegir. MULTIRRESPOSTA

1. Televisió *(passa a P 16a)*
2. Ràdio *(passa a P 16b)*
3. Premsa *(passa a P 16c)*
4. Internet *(passa a P 16d)*
5. Amics, coneguts, familiars
6. No m'informo de temes polítics (NO LLEGIR) *(passa a P 17)*
98. No ho sap
99. No contesta

P16a. A quin canal de televisió acostuma vostè a veure habitualment els informatius?

(PROGRAMACIÓ: REGISTRAR EL LITERAL PERÒ CODIFICAR 80, 81, 82, 83)

Esponània. NOMÉS UNA RESPOSTA

1. TVE 1
2. TVE 2
3. TV3
4. Canal 33
5. Tele 5
6. Antena 3
7. Digital Plus

9. Cuatro
10. La Sexta
11. Canal 3/24
12. 8 TV
80. Altres canals

Simpatia de partit

P21. Em podria dir per quin partit sent més simpatia?

Esponània. NOMÉS UNA RESPOSTA

1. PPC, Partit Popular de Catalunya
2. CiU, Convergència i Unió
3. ERC, Esquerra Republicana de Catalunya
4. PSC, Partit dels Socialistes de Catalunya
5. ICV – EUiA, Iniciativa per Catalunya Verds-Esquerra Unida i Alternativa
6. C's Ciutadans. Partido de la Ciudadanía
7. Reagrupament.cat (PROGRAMACIÓ: és una formació extraparlamentària apareix únicament en taules si %>1%)
8. SI (Solidaritat Catalana)
9. PxC. Plataforma per Catalunya (PROGRAMACIÓ: és una formació extraparlamentària apareix únicament en taules si %>1%)

80. Altres partits (REGISTRAR LITERAL. CODIFICAR 80)
95. Cap
98. No ho sap
99. No contesta

Ideologia

P23a. Quan es parla de política normalment s'utilitzen les expressions esquerra i dreta. Vostè com es defineix d'extrema esquerra, esquerra, centre-esquerra, centre, centre-dreta, dreta o extrema dreta?

1. Extrema esquerra
2. Esquerra
3. Centre-esquerra
4. Centre
5. Centre-dreta
6. Dreta
7. Extrema dreta

98. No ho sap
99. No contesta

Identitat nacional

P25. Amb quina de les següents frases se sent més identificat/ada? Em sento...

Llegir categories

1. Només espanyol/a
2. Més espanyol/a que català/ana
3. Tan espanyol/a com català/ana
4. Més català/ana que espanyol/a
5. Només català/ana
98. No ho sap
99. No contesta

Preferències constitucionals

P28. En tot cas, com creu que hauria de ser aquesta relació? Creu que Catalunya hauria de ser...

Llegir categories

1. Una regió d'Espanya
2. Una comunitat autònoma d'Espanya
3. Un estat dins una Espanya federal
4. Un estat independent
98. No ho sap
99. No contesta

Llengua que parla amb els amics

C703. Em podria dir quina llengua parla habitualment amb els amics:

1. Català
2. Castellà
3. Totes dues
80. Altres situacions
98. No ho sap
99. No contesta

Nivell d'estudis

C500. Quin és el nivell màxim de formació que ha assolit?

Esponània. Especificar si no es recull a la precodificació

1. Sense estudis
2. Estudis primaris no acabats
3. ESO, EGB, FP-1, Batxiller elemental
4. Batxillerat, BUP, FP-2, COU, Mòdul Professional 2 i 3, Batxiller superior (l'antic)
5. Universitari grau mig
6. Universitari grau superior
98. No ho sap
99. No contesta

Lloc de naixement dels pares

C110. Em podria dir el lloc de naixement del seu pare?

Espontània. Codificar segons resposta

- | | | |
|-----|-----------------------------|-----------------|
| 1. | Catalunya | (passar a C120) |
| 2. | Altres comunitats autònomes | (passar a C111) |
| 3. | Unió Europea | (passar a C120) |
| 4. | Resta del món | (passar a C120) |
| 98. | No ho sap | (passar a C120) |
| 99. | No contesta | (passar a C120) |

C111. A quina comunitat autònoma va néixer el seu pare?

Espontània

- | | |
|-----|----------------------|
| 1. | Andalusia |
| 2. | Aragó |
| 3. | Astúries |
| 4. | Balears |
| 5. | Canàries |
| 6. | Cantàbria |
| 7. | Castella-Lleó |
| 8. | Castella-La Manxa |
| 9. | Comunitat Valenciana |
| 10. | Extremadura |
| 11. | Galícia |
| 12. | La Rioja |
| 13. | Madrid |
| 14. | Múrcia |
| 15. | Navarra |
| 16. | País Basc |
| 17. | Ceuta |
| 18. | Melilla |
| 98. | No ho sap |
| 99. | No contesta |

C120. Em podria dir el lloc de naixement de la seva mare?

Espontània. Codificar segons resposta

- | | | |
|-----|-----------------------------|-----------------|
| 1. | Catalunya | (passar a C200) |
| 2. | Altres comunitats autònomes | (passar a C121) |
| 3. | Unió Europea | (passar a C200) |
| 4. | Resta del món | (passar a C200) |
| 98. | No ho sap | (passar a C200) |
| 99. | No contesta | (passar a C200) |

C121. A quina comunitat autònoma va néixer la seva mare?

Espontània

- | | |
|-----|----------------------|
| 1. | Andalusia |
| 2. | Aragó |
| 3. | Astúries |
| 4. | Balears |
| 5. | Canàries |
| 6. | Cantàbria |
| 7. | Castella-Lleó |
| 8. | Castella-La Manxa |
| 9. | Comunitat Valenciana |
| 10. | Extremadura |
| 11. | Galícia |

- 12. La Rioja
- 13. Madrid
- 14. Múrcia
- 15. Navarra
- 16. País Basc
- 17. Ceuta
- 18. Melilla

- 98. No ho sap
- 99. No contesta

