

Sistema d'Informació  
Dades d'Urgències Hospitalàries per Accident de  
Trànsit (DUHAT)

PERSONES LESIONADES PER TRÀNSIT  
ATESES A SERVEIS D'URGÈNCIES  
BARCELONA, 1997 - 2012

Document de taules  
Abril 2013

C S B Consorci Sanitari de Barcelona



CLÍNIC  
BARCELONA  
Hospital Universitari

Consorci  Sanitari Integral  
Centre d'Atenció Integral Dos de Maig



*Sant Joan  
de Déu*   
HOSPITAL MATERNOINFANTIL  
UNIVERSITAT DE BARCELONA

 HOSPITAL DE LA  
SANTA CREU I  
SANT PAU  
UNIVERSITAT AUTÒNOMA DE BARCELONA

 Vall d'Hebron  
Hospital

**Edició document:**

Catherine Pérez  
Elena Santamariña-Rubio

**Codificació:**

Dolores Martos

**Agraïments:**

A totes les persones dels hospitals participants que durant tots aquests anys han col·laborat proporcionant les dades:

Hospital Clínic i Provincial de Barcelona

Hospital Dos de Maig

Hospital de la Esperança

Hospital del Mar

Hospital Sant Joan de Deu

Hospital de Sant Pau i la Santa Creu

Hospital de la Vall d'Hebron

**Edita:**

Agència de Salut Pública de Barcelona

Maig 2013

Dipòsit Legal: B.14034-2013

**Cita suggerida:**

Pérez K, Santamariña-Rubio E (Eds). Persones lesionades per trànsit ateses a serveis d'urgències a Barcelona 1997-2012. Barcelona: Agència de Salut Pública de Barcelona, 2013

# Índex

<b>1 Evolució del nombre de persones lesionades per trànsit ateses a urgències hospitalàries a Barcelona, 1997-2012</b>	<b>1</b>
<b>2 Característiques demogràfiques i de l'assistència a urgències hospitalàries</b>	<b>5</b>
<b>3 Mode de transport en les persones lesionades per trànsit ateses a urgències hospitalàries</b>	<b>9</b>
<b>4 Les lesions i la seva gravetat en les persones lesionades per trànsit ateses a urgències hospitalàries</b>	<b>12</b>
4.1 Gravat de les lesions . . . . .	12
4.2 Tipus de lesió . . . . .	14
4.3 Regió anatòmica afectada . . . . .	18
<b>5 Les lesions i la seva gravetat en les persones lesionades per trànsit hospitalitzades</b>	<b>22</b>

## Resum

L'Agència de Salut Pública de Barcelona (ASPB) coordina el Sistema d'Informació de Lesions i Accidents de Trànsit amb la finalitat de conèixer la magnitud i monitorar l'evolució del nombre de persones lesionades per col·lisió de trànsit. Es va iniciar a començament dels anys 90 i inclou diferents fonts com són les urgències hospitalàries, els comunicats d'accident de Guàrdia Urbana de Barcelona, les morts informades pel l'Institut de Medicina Legal de Catalunya, el Registre de Mortalitat, i les enquestes de salut.

Aquest sistema d'informació té com a característica destacable la inclusió d'una font d'informació hospitalària en un sistema d'informació sobre lesions de trànsit, quan tradicionalment la font d'informació habitual en aquest àmbit és la d'origen policial. Es tracta del registre de Dades d'Urgències Hospitalàries per Accident de Trànsit (DUHAT). Participen set hospitals de Barcelona, Hospital Clínic, Dos de Maig, Esperança, Mar, Sant Joan de Déu, Sant Pau i Vall d'Hebron. En conjunt cobreixen més del 85% de les urgències per col·lisió de trànsit a la ciutat de Barcelona. Després d'uns anys necessaris per la implementació i homogeneïtzació del sistema, des de l'any 1997 es disposa d'informació comparable. Té com a objectiu monitorar la magnitud i característiques de les persones lesionades per col·lisió de trànsit, basat en la informació generada als serveis d'urgències hospitalàries on són ateses.

Aquest document presenta les dades d'evolució de les característiques de les persones lesionades per col·lisió de trànsit ateses als serveis d'urgències de set hospitals de la ciutat de Barcelona des de l'any 1997 al 2012. També inclou la descripció de les característiques demogràfiques, de l'assistència, de la col·lisió, del tipus de lesió i de la seva gravetat segons quatre grups d'edat (infants, joves, adults i grans) i sexe, agrupant les dades dels anys 2010-2012. En un annex al final del document s'explica la metodologia de l'estudi.

El nombre de persones lesionades per col·lisió de trànsit ateses als 7 hospitals participants al Registre de Dades d'Urgències Hospitalàries per Accident de Trànsit (DUHAT) s'ha reduït passant de 16 mil l'any 1997 a menys de 10 mil l'any 2012. L'evolució en el temps mostra una clara tendència decreixent, particularment des de l'any 2007, tant en homes com en dones. Les tendències segons grups d'edat mostren certa estabilitat excepte en el grup de homes adults que tendeix a augmentar. Segons mode de transport, les tendències mostren una disminució en el temps en el nombre de persones lesionades usuàries de turisme, mentre que augmenta de forma molt significativa el nombre de persones lesionades usuàries de motocicleta. Cal assenyalar que els primers anys faltava la informació sobre el vehicle en una proporció important de casos, mentre que actualment ha anat disminuint notablement la proporció de casos en els que es desconeix el vehicle.

En tots els grups d'edat, excepte en les persones grans, la proporció d'homes lesionats sempre és major que la de dones. Un 7,3% són infants i adolescents, un 6,4% majors de 64 anys (4,6% homes i 9,2% dones) i la meitat tenen entre 18 i 34 anys. Té per tant un impacte destacable en la població jove, però també és rellevant l'impacte en la població infantil i la gent gran especialment per les conseqüències que se'n deriven. Al voltant d'un terç dels infants i joves menors de 18 anys i un 40% de les persones majors de 64 anys són vianants atropellats. Per altra banda la majoria dels lesionats joves i adults són usuaris de motocicleta o ciclomotor.

Un 13,0% dels homes i un 9,4% de les dones ingressen al mateix hospital o són traslladats a un altre centre. Això comporta un impacte assistencial notable, encara major si es té en compte que aquest registre no inclou tots els hospitals de la ciutat. Tot i que la majoria de les persones ateses tenen lesions lleus, un 14,3% dels homes i un 12,0% de les dones tenen lesions de gravetat moderada i un 1,4% i 1,1% respectivament lesions greus. Les persones lesionades usuàries de vehicles de dues rodes i els vianants són els que tenen major proporció de lesions de gravetat moderada i greu.

Les lesions més freqüents són els esquinços cervicals en els usuaris de turisme, les contusions i les fractures a les extremitats inferiors i superiors en els usuaris de motocicleta o de ciclomotor,

les contusions i lesions internes al cap i les contusions a les extremitats en els usuaris de bicicleta, i les lesions internes al cap i contusions i fractures a les extremitats inferiors en els vianants.

Aquest informe presenta de forma detallada les dades per grups d'edat i sexe de les característiques de les persones lesionades i del tipus i gravetat de les seves lesions. Posa de manifest la rellevància en termes de salut i d'assistència sanitària de les lesions per col·lisió de trànsit a la ciutat de Barcelona, així com del valor de disposar d'un sistema d'informació sostenible que permet monitorar l'impacte en la salut de les lesions per trànsit. Malgrat el desenvolupament de mesures efectives per reduir l'accidentalitat a la ciutat i, tot i que ha canviat el patró durant la última dècada, el nombre de persones lesionades continua essent molt elevat. Cal continuar implementant intervencions efectives per millorar la seguretat viària a la ciutat.

El registre de Dades d'Urgències Hospitalàries per Accident de Trànsit (DUHAT) ha demostrat el seu valor com a font essencial i complementaria del Sistema d'informació de Lesions i Accidents de Trànsit de la ciutat. Tot i així la qualitat de les dades limita en ocasions l'anàlisi específica per mode de transport. Cal continuar millorant la informació recollida, especialment pel que fa a l'especificació del tipus de vehicle i si la persona lesionada és un conductor, un passatger, un vianant o un ciclista.

## Capítol 1

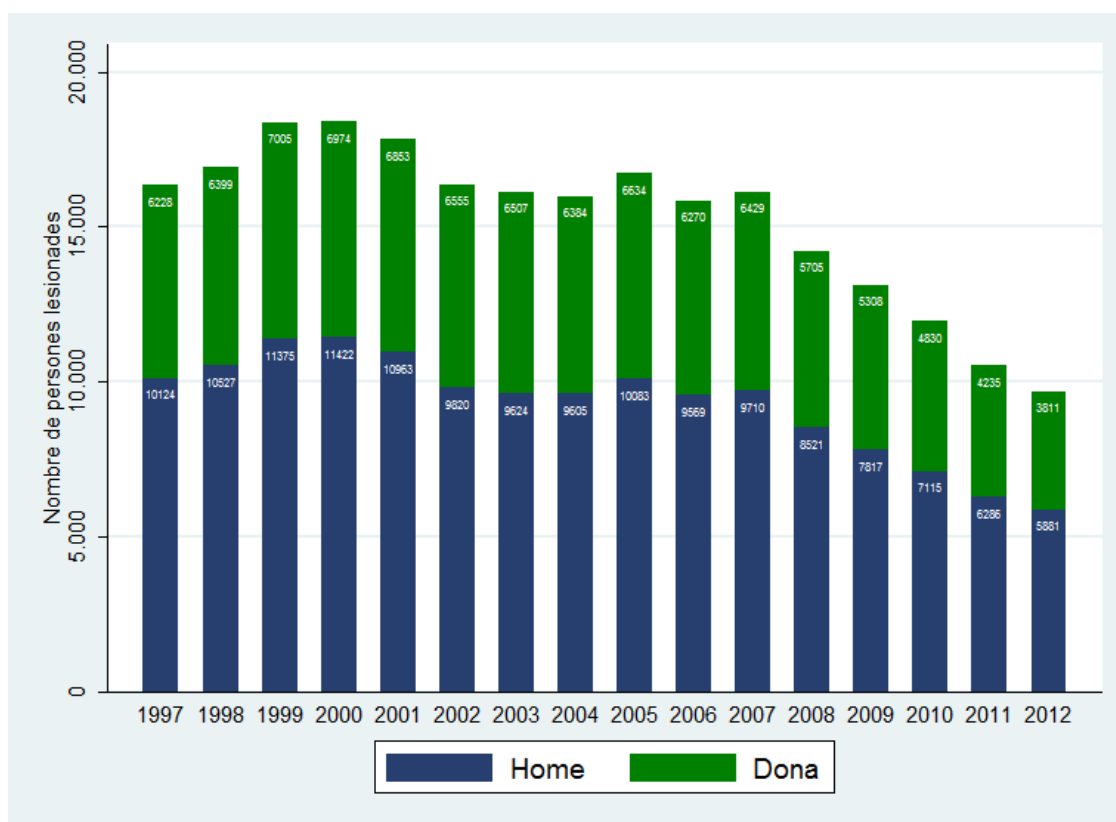
# Evolució del nombre de persones lesionades per trànsit ateses a urgències hospitalàries a Barcelona, 1997-2012

**Taula 1.1:** Persones lesionades per trànsit ateses a urgències hospitalàries, segons sexe i any d'assistència a urgències. Barcelona, 1997-2012.

Any	Home		Sexe Dona		Total	
	N	%	N	%	N	%
1997	10124	61,9	6228	38,1	16352	100,0
1998	10527	62,2	6399	37,8	16926	100,0
1999	11375	61,9	7005	38,1	18380	100,0
2000	11422	62,1	6974	37,9	18396	100,0
2001	10963	61,5	6853	38,5	17816	100,0
2002	9820	60,0	6555	40,0	16375	100,0
2003	9624	59,7	6507	40,3	16131	100,0
2004	9605	60,1	6384	39,9	15989	100,0
2005	10083	60,3	6634	39,7	16717	100,0
2006	9569	60,4	6270	39,6	15839	100,0
2007	9710	60,2	6429	39,8	16139	100,0
2008	8521	59,9	5705	40,1	14226	100,0
2009	7817	59,6	5308	40,4	13125	100,0
2010	7115	59,6	4830	40,4	11945	100,0
2011	6286	59,7	4235	40,3	10521	100,0
2012	5881	60,7	3811	39,3	9692	100,0
<b>Total</b>	<b>148442</b>	<b>60,7</b>	<b>96127</b>	<b>39,3</b>	<b>244569</b>	<b>100,0</b>

Font: DUHAT

**Figura 1.1:** Nombre de persones lesionades per trànsit ateses a urgències hospitalàries, segons sexe i any. Barcelona, 1997-2012.

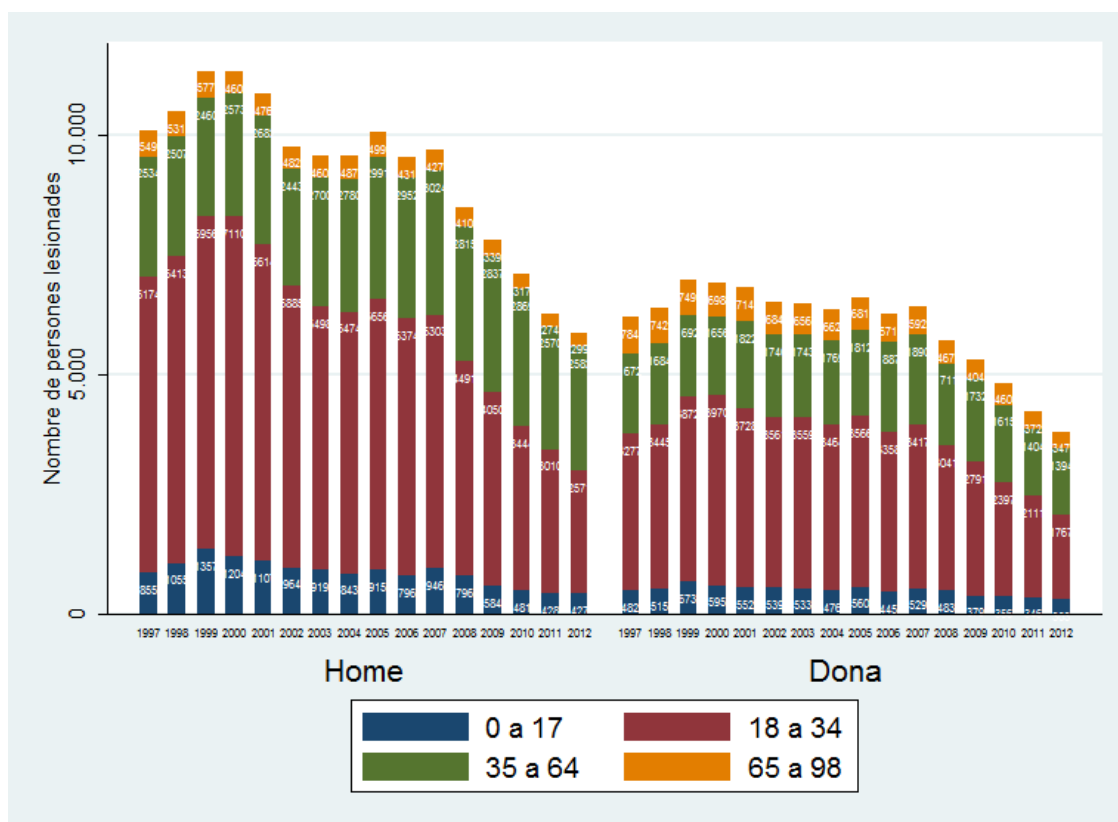


**Taula 1.2:** Persones lesionades per trànsit ateses a urgències hospitalàries, segons grup d'edat i any d'assistència. Barcelona, 1997-2012.

Any	0 a 17		18 a 34		Grup d'edat 35 a 64		65 a 98		Total	
	N	%	N	%	N	%	N	%	N	%
1997	1337	8,2	9451	57,9	4206	25,8	1333	8,2	16327	100,0
1998	1570	9,3	9858	58,4	4191	24,8	1273	7,5	16892	100,0
1999	2030	11,1	10828	59,1	4152	22,6	1326	7,2	18336	100,0
2000	1799	9,8	11080	60,7	4229	23,2	1158	6,3	18266	100,0
2001	1659	9,4	10346	58,4	4507	25,5	1190	6,7	17702	100,0
2002	1503	9,2	9446	58,0	4185	25,7	1166	7,2	16300	100,0
2003	1452	9,0	9061	56,4	4443	27,6	1116	6,9	16072	100,0
2004	1319	8,3	8939	56,0	4549	28,5	1149	7,2	15956	100,0
2005	1475	8,8	9222	55,3	4803	28,8	1180	7,1	16680	100,0
2006	1241	7,8	8732	55,2	4839	30,6	1002	6,3	15814	100,0
2007	1475	9,1	8720	54,1	4914	30,5	1019	6,3	16128	100,0
2008	1279	9,0	7532	53,0	4526	31,8	877	6,2	14214	100,0
2009	963	7,3	6841	52,2	4569	34,8	743	5,7	13116	100,0
2010	837	7,0	5841	48,9	4484	37,6	777	6,5	11939	100,0
2011	774	7,4	5122	48,7	3974	37,8	646	6,1	10516	100,0
2012	730	7,5	4338	44,8	3976	41,0	646	6,7	9690	100,0
<b>Total</b>	<b>21443</b>	<b>8,8</b>	<b>135357</b>	<b>55,5</b>	<b>70547</b>	<b>28,9</b>	<b>16601</b>	<b>6,8</b>	<b>243948</b>	<b>100,0</b>

Font: DUHAT

**Figura 1.2:** Nombre de persones lesionades per trànsit ateses a urgències hospitalàries, segons sexe, grup d'edat i any d'assistència. Barcelona, 1997-2012.



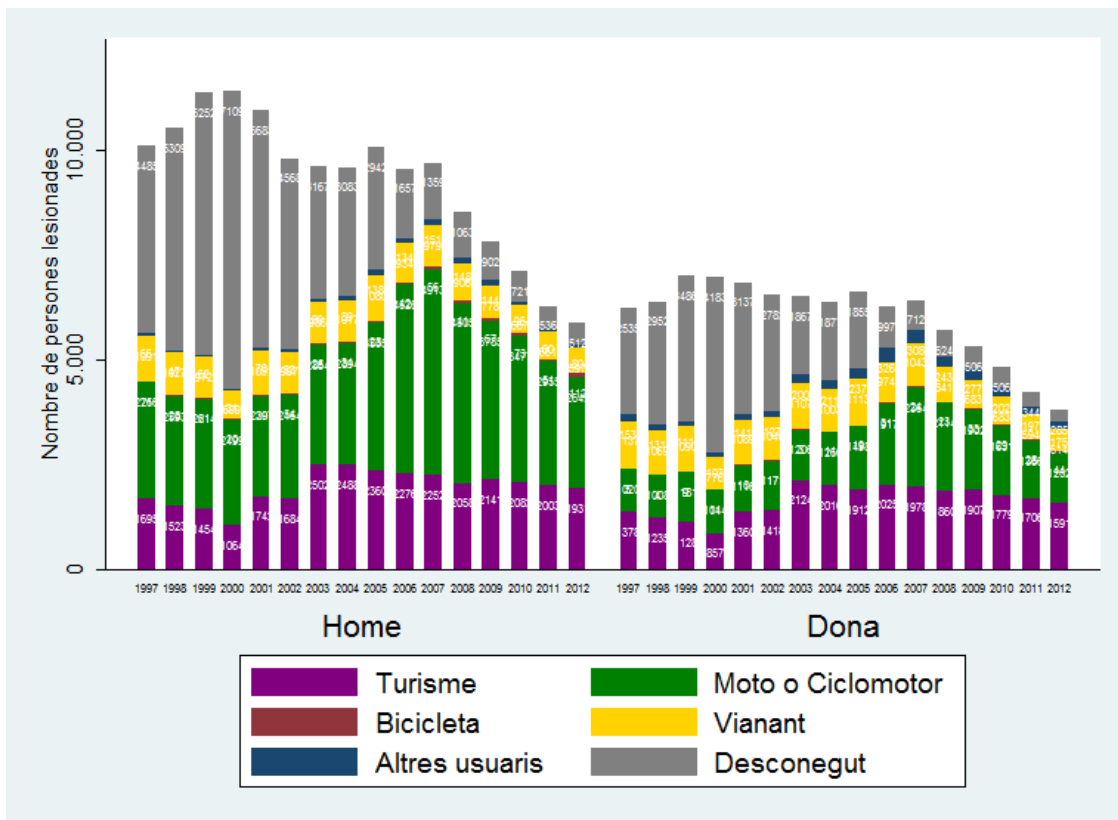
**Taula 1.3:** Persones lesionades per trànsit ateses a urgències hospitalàries, segons mode de transport i any d'assistència. Barcelona, 1997-2012.

Any	Mode de transport												Total	
	Turisme		Moto o Ciclomotor		Bicicleta		Vianant		Altres usuaris		Desconegut			
	N	%	N	%	N	%	N	%	N	%	N	%	N	%
1997	3073	18,8	3786	23,2	26	0,2	2228	13,6	219	1,3	7020	42,9	16352	100,0
1998	2758	16,3	3601	21,3	32	0,2	2096	12,4	178	1,1	8261	48,8	16926	100,0
1999	2582	14,0	3795	20,6	30	0,2	2062	11,2	173	0,9	9738	53,0	18380	100,0
2000	1921	10,4	3543	19,3	31	0,2	1475	8,0	134	0,7	11292	61,4	18396	100,0
2001	3102	17,4	3514	19,7	30	0,2	2140	12,0	211	1,2	8826	49,5	17823	100,0
2002	3102	18,9	3637	22,2	71	0,4	2037	12,4	180	1,1	7350	44,9	16377	100,0
2003	4626	28,7	4061	25,2	29	0,2	2093	13,0	289	1,8	5037	31,2	16135	100,0
2004	4505	28,2	4160	26,0	45	0,3	2020	12,6	300	1,9	4960	31,0	15990	100,0
2005	4272	25,6	5033	30,1	47	0,3	2193	13,1	375	2,2	4797	28,7	16717	100,0
2006	4301	27,2	6443	40,7	73	0,5	1908	12,0	460	2,9	2654	16,8	15839	100,0
2007	4230	26,2	7277	45,1	80	0,5	2022	12,5	459	2,8	2072	12,8	16140	100,0
2008	3918	27,5	6419	45,1	64	0,4	1747	12,3	391	2,7	1687	11,9	14226	100,0
2009	4048	30,8	5687	43,3	100	0,8	1461	11,1	421	3,2	1408	10,7	13125	100,0
2010	3861	32,3	5108	42,8	102	0,9	1350	11,3	297	2,5	1227	10,3	11945	100,0
2011	3709	35,2	4322	41,1	79	0,8	1255	11,9	277	2,6	880	8,4	10522	100,0
2012	3522	36,3	3851	39,7	156	1,6	1111	11,5	255	2,6	797	8,2	9692	100,0
<b>Total</b>	<b>57530</b>	<b>23,5</b>	<b>74237</b>	<b>30,4</b>	<b>995</b>	<b>0,4</b>	<b>29198</b>	<b>11,9</b>	<b>4619</b>	<b>1,9</b>	<b>78006</b>	<b>31,9</b>	<b>244585</b>	<b>100,0</b>

Font: DUHAT



**Figura 1.3:** Nombre de persones lesionades per trànsit ateses a urgències hospitalàries, segons sexe, mode de transport i any d'assistència. Barcelona, 1997-2012.



## Capítol 2

# Característiques demogràfiques i de l'assistència a urgències hospitalàries

**Taula 2.1:** Persones lesionades per trànsit segons sexe i grup d'edat ateses a urgències hospitalàries. Barcelona, 2010-2012.

Grup d'edat	Home		Sexe Dona		Total	
	N	%	N	%	N	%
0 a 17	1336	6,9	1005	7,8	2341	7,3
18 a 34	9025	46,8	6275	48,7	15300	47,6
35 a 64	8021	41,6	4413	34,3	12434	38,7
65 a 98	890	4,6	1179	9,2	2069	6,4
<b>Total</b>	<b>19272</b>	<b>100,0</b>	<b>12872</b>	<b>100,0</b>	<b>32144</b>	<b>100,0</b>

Font: DUHAT

**Taula 2.2:** País d'origen, segons sexe i grup d'edat de les persones lesionades per trànsit ateses a urgències hospitalàries. Barcelona, 2010-2012.

### Homes

País d'origen	0 a 17		18 a 34		Grup d'edat 35 a 64		65 a 98		Total	
	N	%	N	%	N	%	N	%	N	%
Espanya	597	44,7	6300	69,8	5871	73,2	687	77,2	13455	69,8
Estranger	267	20,0	2308	25,6	1817	22,7	172	19,3	4564	23,7
Desconegut	472	35,3	417	4,6	333	4,2	31	3,5	1253	6,5
<b>Total</b>	<b>1336</b>	<b>100,0</b>	<b>9025</b>	<b>100,0</b>	<b>8021</b>	<b>100,0</b>	<b>890</b>	<b>100,0</b>	<b>19272</b>	<b>100,0</b>

Font: DUHAT

### Dones

País d'origen	0 a 17		18 a 34		Grup d'edat 35 a 64		65 a 98		Total	
	N	%	N	%	N	%	N	%	N	%
Espanya	463	46,1	4434	70,7	3161	71,6	890	75,5	8948	69,5
Estranger	205	20,4	1502	23,9	1058	24,0	262	22,2	3027	23,5
Desconegut	337	33,5	339	5,4	194	4,4	27	2,3	897	7,0
<b>Total</b>	<b>1005</b>	<b>100,0</b>	<b>6275</b>	<b>100,0</b>	<b>4413</b>	<b>100,0</b>	<b>1179</b>	<b>100,0</b>	<b>12872</b>	<b>100,0</b>

Font: DUHAT

**Taula 2.3:** Lloc de residència, segons sexe i grup d'edat de les persones lesionades per trànsit ateses a urgències hospitalàries. Barcelona, 2010-2012.

**Homes**

Lloc de residència	0 a 17		18 a 34		Grup d'edat 35 a 64		65 a 98		Total	
	N	%	N	%	N	%	N	%	N	%
	BCN ciutat	666	49,9	6575	72,9	5937	74,0	732	82,2	13910
BCN província	584	43,7	1999	22,1	1753	21,9	114	12,8	4450	23,1
Fora BCN	49	3,7	259	2,9	206	2,6	31	3,5	545	2,8
Desconegut	37	2,8	192	2,1	125	1,6	13	1,5	367	1,9
<b>Total</b>	<b>1336</b>	<b>100,0</b>	<b>9025</b>	<b>100,0</b>	<b>8021</b>	<b>100,0</b>	<b>890</b>	<b>100,0</b>	<b>19272</b>	<b>100,0</b>

Font: DUHAT

**Dones**

Lloc de residència	0 a 17		18 a 34		Grup d'edat 35 a 64		65 a 98		Total	
	N	%	N	%	N	%	N	%	N	%
	BCN ciutat	467	46,5	4468	71,2	3259	73,8	1013	85,9	9207
BCN província	480	47,8	1450	23,1	929	21,1	127	10,8	2986	23,2
Fora BCN	32	3,2	221	3,5	128	2,9	26	2,2	407	3,2
Desconegut	26	2,6	136	2,2	97	2,2	13	1,1	272	2,1
<b>Total</b>	<b>1005</b>	<b>100,0</b>	<b>6275</b>	<b>100,0</b>	<b>4413</b>	<b>100,0</b>	<b>1179</b>	<b>100,0</b>	<b>12872</b>	<b>100,0</b>

Font: DUHAT

**Taula 2.4:** Lloc de la col·lisió, segons sexe i grup d'edat de les persones lesionades per trànsit ateses a urgències hospitalàries. Barcelona, 2010-2012.

**Homes**

Lloc de la col·lisió	0 a 17		18 a 34		Grup d'edat 35 a 64		65 a 98		Total	
	N	%	N	%	N	%	N	%	N	%
	Barcelona	717	53,7	6234	69,1	5538	69,0	612	68,8	13101
Fora de barcelona	469	35,1	1224	13,6	987	12,3	133	14,9	2813	14,6
Desconegut	150	11,2	1567	17,4	1496	18,7	145	16,3	3358	17,4
<b>Total</b>	<b>1336</b>	<b>100,0</b>	<b>9025</b>	<b>100,0</b>	<b>8021</b>	<b>100,0</b>	<b>890</b>	<b>100,0</b>	<b>19272</b>	<b>100,0</b>

Font: DUHAT

**Dones**

Lloc de la col·lisió	0 a 17		18 a 34		Grup d'edat 35 a 64		65 a 98		Total	
	N	%	N	%	N	%	N	%	N	%
	Barcelona	507	50,4	4213	67,1	2957	67,0	810	68,7	8487
Fora de barcelona	370	36,8	965	15,4	624	14,1	139	11,8	2098	16,3
Desconegut	128	12,7	1097	17,5	832	18,9	230	19,5	2287	17,8
<b>Total</b>	<b>1005</b>	<b>100,0</b>	<b>6275</b>	<b>100,0</b>	<b>4413</b>	<b>100,0</b>	<b>1179</b>	<b>100,0</b>	<b>12872</b>	<b>100,0</b>

Font: DUHAT

**Taula 2.5:** Mode de transport usat per arribar a urgències, segons sexe i grup d'edat de les persones lesionades per trànsit ateses a urgències hospitalàries. Barcelona, 2010-2012.

<b>Homes</b>										
Forma d'accés a l'hospital	0 a 17		18 a 34		Grup d'edat 35 a 64		65 a 98		Total	
	N	%	N	%	N	%	N	%	N	%
Ambulància	600	44,9	3321	36,8	3495	43,6	457	51,3	7873	40,9
Iniciativa pròpia	554	41,5	5001	55,4	3915	48,8	362	40,7	9832	51,0
Altres	85	6,4	493	5,5	398	5,0	52	5,8	1028	5,3
Desconegut	97	7,3	210	2,3	213	2,7	19	2,1	539	2,8
<b>Total</b>	<b>1336</b>	<b>100,0</b>	<b>9025</b>	<b>100,0</b>	<b>8021</b>	<b>100,0</b>	<b>890</b>	<b>100,0</b>	<b>19272</b>	<b>100,0</b>

Font: DUHAT

<b>Dones</b>										
Forma d'accés a l'hospital	0 a 17		18 a 34		Grup d'edat 35 a 64		65 a 98		Total	
	N	%	N	%	N	%	N	%	N	%
Ambulància	415	41,3	2183	34,8	1793	40,6	615	52,2	5006	38,9
Iniciativa pròpia	443	44,1	3654	58,2	2318	52,5	478	40,5	6893	53,6
Altres	62	6,2	295	4,7	180	4,1	62	5,3	599	4,7
Desconegut	85	8,5	143	2,3	122	2,8	24	2,0	374	2,9
<b>Total</b>	<b>1005</b>	<b>100,0</b>	<b>6275</b>	<b>100,0</b>	<b>4413</b>	<b>100,0</b>	<b>1179</b>	<b>100,0</b>	<b>12872</b>	<b>100,0</b>

Font: DUHAT

**Taula 2.6:** Destí a l'alta d'urgències segons sexe i grup d'edat de les persones lesionades per trànsit ateses a urgències hospitalàries. Barcelona, 2010-2012.

<b>Homes</b>										
Destí a l'alta d'urgències	0 a 17		18 a 34		Grup d'edat 35 a 64		65 a 98		Total	
	N	%	N	%	N	%	N	%	N	%
Alta	1082	81,0	8125	90,0	6857	85,5	650	73,4	16714	86,8
Ingrés/Trasllat	252	18,9	885	9,8	1144	14,3	228	25,8	2509	13,0
Defunció	1	0,1	13	0,1	15	0,2	7	0,8	36	0,2
Desconegut	0	0,0	0	0,0	1	0,0	0	0,0	1	0,0
<b>Total</b>	<b>1335</b>	<b>100,0</b>	<b>9023</b>	<b>100,0</b>	<b>8017</b>	<b>100,0</b>	<b>885</b>	<b>100,0</b>	<b>19260</b>	<b>100,0</b>

Font: DUHAT

<b>Dones</b>										
Destí a l'alta d'urgències	0 a 17		18 a 34		Grup d'edat 35 a 64		65 a 98		Total	
	N	%	N	%	N	%	N	%	N	%
Alta	866	86,2	5867	93,5	4003	90,8	914	77,6	11650	90,5
Ingrés/Trasllat	139	13,8	407	6,5	407	9,2	256	21,7	1209	9,4
Defunció	0	0,0	1	0,0	1	0,0	8	0,7	10	0,1
<b>Total</b>	<b>1005</b>	<b>100,0</b>	<b>6275</b>	<b>100,0</b>	<b>4411</b>	<b>100,0</b>	<b>1178</b>	<b>100,0</b>	<b>12869</b>	<b>100,0</b>

Font: DUHAT

**Taula 2.7:** Hora d'assistència a urgències segons sexe i grup d'edat de les persones lesionades per trànsit ateses a urgències hospitalàries. Barcelona, 2010-2012.

<b>Homes</b>										
Hora d'assistència a urgències	0 a 17		18 a 34		Grup d'edat 35 a 64		65 a 98		Total	
	N	%	N	%	N	%	N	%	N	%
00:00 - 2:59	81	6,1	940	10,4	588	7,3	46	5,2	1655	8,6
3:00 - 5:59	16	1,2	343	3,8	189	2,4	5	0,6	553	2,9
6:00 - 8:59	18	1,3	460	5,1	430	5,4	27	3,0	935	4,9
9:00 - 11:59	128	9,6	1048	11,6	1189	14,8	167	18,8	2532	13,1
12:00-14:59	167	12,5	1349	14,9	1437	17,9	211	23,7	3164	16,4
15:00 - 17:59	275	20,6	1612	17,9	1479	18,4	138	15,5	3504	18,2
18:00 - 20:59	378	28,3	1716	19,0	1574	19,6	180	20,2	3848	20,0
21:00 - 23:59	273	20,4	1557	17,3	1134	14,1	116	13,0	3080	16,0
<b>Total</b>	<b>1336</b>	<b>100,0</b>	<b>9025</b>	<b>100,0</b>	<b>8020</b>	<b>100,0</b>	<b>890</b>	<b>100,0</b>	<b>19271</b>	<b>100,0</b>

Font: DUHAT

<b>Dones</b>										
Hora d'assistència a urgències	0 a 17		18 a 34		Grup d'edat 35 a 64		65 a 98		Total	
	N	%	N	%	N	%	N	%	N	%
00:00 - 2:59	84	8,4	551	8,8	289	6,5	62	5,3	986	7,7
3:00 - 5:59	17	1,7	160	2,5	52	1,2	9	0,8	238	1,8
6:00 - 8:59	15	1,5	242	3,9	177	4,0	21	1,8	455	3,5
9:00 - 11:59	127	12,6	803	12,8	695	15,7	196	16,6	1821	14,1
12:00-14:59	134	13,3	987	15,7	820	18,6	292	24,8	2233	17,3
15:00 - 17:59	176	17,5	1227	19,6	861	19,5	211	17,9	2475	19,2
18:00 - 20:59	243	24,2	1250	19,9	890	20,2	249	21,1	2632	20,4
21:00 - 23:59	209	20,8	1055	16,8	629	14,3	139	11,8	2032	15,8
<b>Total</b>	<b>1005</b>	<b>100,0</b>	<b>6275</b>	<b>100,0</b>	<b>4413</b>	<b>100,0</b>	<b>1179</b>	<b>100,0</b>	<b>12872</b>	<b>100,0</b>

Font: DUHAT

**Taula 2.8:** Dia i horari d'assistència a urgències, segons sexe i grup d'edat de les persones lesionades per trànsit ateses a urgències hospitalàries. Barcelona, 2010-2012.

<b>Homes</b>										
Dia de l'assistència a urgències	0 a 17		18 a 34		Grup d'edat 35 a 64		65 a 98		Total	
	N	%	N	%	N	%	N	%	N	%
Laborable diürn	744	55,7	4491	49,8	4673	58,3	560	62,9	10468	54,3
Laborable nocturn	235	17,6	1813	20,1	1366	17,0	115	12,9	3529	18,3
Cap de setmana diürn	204	15,3	1234	13,7	1006	12,5	136	15,3	2580	13,4
Cap de setmana noctun	153	11,5	1487	16,5	975	12,2	79	8,9	2694	14,0
Desconegut	0	0,0	0	0,0	1	0,0	0	0,0	1	0,0
<b>Total</b>	<b>1336</b>	<b>100,0</b>	<b>9025</b>	<b>100,0</b>	<b>8021</b>	<b>100,0</b>	<b>890</b>	<b>100,0</b>	<b>19272</b>	<b>100,0</b>

Font: DUHAT

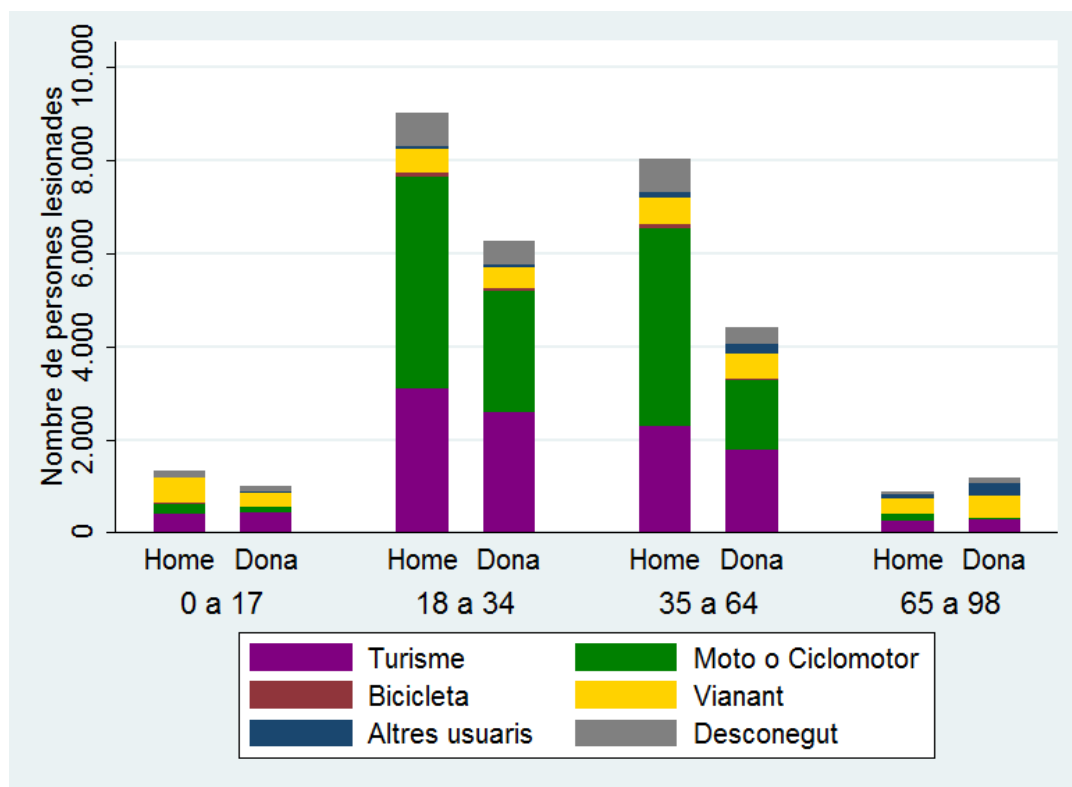
<b>Dones</b>										
Dia de l'assistència a urgències	0 a 17		18 a 34		Grup d'edat 35 a 64		65 a 98		Total	
	N	%	N	%	N	%	N	%	N	%
Laborable diürn	530	52,7	3397	54,1	2647	60,0	755	64,0	7329	56,9
Laborable nocturn	161	16,0	1109	17,7	655	14,8	137	11,6	2062	16,0
Cap de setmana diürn	150	14,9	870	13,9	619	14,0	193	16,4	1832	14,2
Cap de setmana noctun	164	16,3	899	14,3	492	11,1	94	8,0	1649	12,8
<b>Total</b>	<b>1005</b>	<b>100,0</b>	<b>6275</b>	<b>100,0</b>	<b>4413</b>	<b>100,0</b>	<b>1179</b>	<b>100,0</b>	<b>12872</b>	<b>100,0</b>

Font: DUHAT

## Capítol 3

# Mode de transport en les persones lesionades per trànsit ateses a urgències hospitalàries

Figura 3.1: Mode de transport, segons sexe i grup d'edat de les persones lesionades per trànsit ateses a urgències hospitalàries. Barcelona, 2010-2012.



**Taula 3.1:** Mode de transport, segons sexe i grup d'edat de les persones lesionades per trànsit ateses a urgències hospitalàries. Barcelona, 2010-2012.

**Homes**

Mode de transport	0 a 17		18 a 34		Grup d'edat 35 a 64		65 a 98		Total	
	N	%	N	%	N	%	N	%	N	%
Turisme	393	29,4	3107	34,4	2281	28,4	265	29,8	6046	31,4
Moto o Ciclomotor	227	17,0	4526	50,1	4252	53,0	130	14,6	9135	47,4
Bicicleta	24	1,8	112	1,2	88	1,1	12	1,3	236	1,2
Vianant	525	39,3	503	5,6	580	7,2	316	35,5	1924	10,0
Altres usuaris	9	0,7	48	0,5	114	1,4	86	9,7	257	1,3
Desconegut	158	11,8	729	8,1	706	8,8	81	9,1	1674	8,7
<b>Total</b>	<b>1336</b>	<b>100,0</b>	<b>9025</b>	<b>100,0</b>	<b>8021</b>	<b>100,0</b>	<b>890</b>	<b>100,0</b>	<b>19272</b>	<b>100,0</b>

Font: DUHAT

**Dones**

Mode de transport	0 a 17		18 a 34		Grup d'edat 35 a 64		65 a 98		Total	
	N	%	N	%	N	%	N	%	N	%
Turisme	434	43,2	2586	41,2	1791	40,6	285	24,2	5096	39,6
Moto o Ciclomotor	107	10,6	2612	41,6	1482	33,6	15	1,3	4216	32,8
Bicicleta	5	0,5	67	1,1	28	0,6	1	0,1	101	0,8
Vianant	310	30,8	440	7,0	551	12,5	490	41,6	1791	13,9
Altres usuaris	21	2,1	69	1,1	209	4,7	277	23,5	576	4,5
Desconegut	128	12,7	501	8,0	352	8,0	111	9,4	1092	8,5
<b>Total</b>	<b>1005</b>	<b>100,0</b>	<b>6275</b>	<b>100,0</b>	<b>4413</b>	<b>100,0</b>	<b>1179</b>	<b>100,0</b>	<b>12872</b>	<b>100,0</b>

Font: DUHAT

**Taula 3.2:** Mode de transport, segons sexe, grup d'edat i destí a l'alta de les persones lesionades per trànsit ateses a urgències hospitalàries. Barcelona, 2010-2012.

#### Alta d'urgències - Homes

Mode de transport	0 a 17		18 a 34		Grup d'edat 35 a 64		65 a 98		Total	
	N	%	N	%	N	%	N	%	N	%
Turisme	367	33,9	2968	36,5	2163	31,5	217	33,4	5715	34,2
Moto o Ciclomotor	177	16,4	3933	48,4	3479	50,7	96	14,8	7685	46,0
Bicicleta	19	1,8	103	1,3	70	1,0	7	1,1	199	1,2
Vianant	382	35,3	436	5,4	456	6,7	191	29,4	1465	8,8
Altres usuaris	9	0,8	40	0,5	104	1,5	74	11,4	227	1,4
Desconegut	128	11,8	645	7,9	585	8,5	65	10,0	1423	8,5
<b>Total</b>	<b>1082</b>	<b>100,0</b>	<b>8125</b>	<b>100,0</b>	<b>6857</b>	<b>100,0</b>	<b>650</b>	<b>100,0</b>	<b>16714</b>	<b>100,0</b>

Font: DUHAT

#### Alta d'urgències - Dones

Mode de transport	0 a 17		18 a 34		Grup d'edat 35 a 64		65 a 98		Total	
	N	%	N	%	N	%	N	%	N	%
Turisme	409	47,2	2510	42,8	1718	42,9	248	27,1	4885	41,9
Moto o Ciclomotor	91	10,5	2365	40,3	1304	32,6	13	1,4	3773	32,4
Bicicleta	5	0,6	61	1,0	27	0,7	1	0,1	94	0,8
Vianant	231	26,7	396	6,7	438	10,9	311	34,0	1376	11,8
Altres usuaris	19	2,2	64	1,1	197	4,9	241	26,4	521	4,5
Desconegut	111	12,8	471	8,0	319	8,0	100	10,9	1001	8,6
<b>Total</b>	<b>866</b>	<b>100,0</b>	<b>5867</b>	<b>100,0</b>	<b>4003</b>	<b>100,0</b>	<b>914</b>	<b>100,0</b>	<b>11650</b>	<b>100,0</b>

Font: DUHAT

#### Hospitalització - Homes

Mode de transport	0 a 17		18 a 34		Grup d'edat 35 a 64		65 a 98		Total	
	N	%	N	%	N	%	N	%	N	%
Turisme	26	10,3	138	15,4	118	10,2	48	20,4	330	13,0
Moto o Ciclomotor	50	19,8	592	65,9	769	66,4	33	14,0	1444	56,7
Bicicleta	5	2,0	9	1,0	17	1,5	5	2,1	36	1,4
Vianant	142	56,1	67	7,5	124	10,7	121	51,5	454	17,8
Altres usuaris	0	0,0	8	0,9	10	0,9	12	5,1	30	1,2
Desconegut	30	11,9	84	9,4	121	10,4	16	6,8	251	9,9
<b>Total</b>	<b>253</b>	<b>100,0</b>	<b>898</b>	<b>100,0</b>	<b>1159</b>	<b>100,0</b>	<b>235</b>	<b>100,0</b>	<b>2545</b>	<b>100,0</b>

Font: DUHAT

#### Hospitalització - Dones

Mode de transport	0 a 17		18 a 34		Grup d'edat 35 a 64		65 a 98		Total	
	N	%	N	%	N	%	N	%	N	%
Turisme	25	18,0	76	18,6	72	17,6	37	14,0	210	17,2
Moto o Ciclomotor	16	11,5	247	60,5	177	43,4	2	0,8	442	36,3
Bicicleta	0	0,0	6	1,5	1	0,2	0	0,0	7	0,6
Vianant	79	56,8	44	10,8	113	27,7	178	67,4	414	34,0
Altres usuaris	2	1,4	5	1,2	12	2,9	36	13,6	55	4,5
Desconegut	17	12,2	30	7,4	33	8,1	11	4,2	91	7,5
<b>Total</b>	<b>139</b>	<b>100,0</b>	<b>408</b>	<b>100,0</b>	<b>408</b>	<b>100,0</b>	<b>264</b>	<b>100,0</b>	<b>1219</b>	<b>100,0</b>

Font: DUHAT



## Capítol 4

# Les lesions i la seva gravetat en les persones lesionades per trànsit ateses a urgències hospitalàries

### 4.1 Gravetat de les lesions

**Taula 4.1:** Gravetat de les lesions, segons sexe i grup d'edat de les persones lesionades per trànsit ateses a urgències hospitalàries. Barcelona, 2010-2012.

Gravetat de les lesions (ISS)	Homes									
	0 a 17		18 a 34		Grup d'edat 35 a 64		65 a 98		Total	
	N	%	N	%	N	%	N	%	N	%
Lleu	857	64,1	6525	72,3	5280	65,8	513	57,6	13175	68,4
Moderada	211	15,8	1021	11,3	1358	16,9	158	17,8	2748	14,3
Greu	25	1,9	81	0,9	110	1,4	45	5,1	261	1,4
Desconegut	243	18,2	1398	15,5	1273	15,9	174	19,6	3088	16,0
<b>Total</b>	<b>1336</b>	<b>100,0</b>	<b>9025</b>	<b>100,0</b>	<b>8021</b>	<b>100,0</b>	<b>890</b>	<b>100,0</b>	<b>19272</b>	<b>100,0</b>

Font: DUHAT

Gravetat de les lesions (ISS)	Dones									
	0 a 17		18 a 34		Grup d'edat 35 a 64		65 a 98		Total	
	N	%	N	%	N	%	N	%	N	%
Lleu	653	65,0	4664	74,3	3203	72,6	686	58,2	9206	71,5
Moderada	157	15,6	559	8,9	541	12,3	283	24,0	1540	12,0
Greu	10	1,0	38	0,6	41	0,9	59	5,0	148	1,1
Desconegut	185	18,4	1014	16,2	628	14,2	151	12,8	1978	15,4
<b>Total</b>	<b>1005</b>	<b>100,0</b>	<b>6275</b>	<b>100,0</b>	<b>4413</b>	<b>100,0</b>	<b>1179</b>	<b>100,0</b>	<b>12872</b>	<b>100,0</b>

Font: DUHAT

**Taula 4.2:** Gravetat de les lesions segons grup d'edat i mode de transport de les persones lesionades per trànsit ateses a urgències hospitalàries. Barcelona, 2010-2012.

### Turisme

Gravetat de les lesions (ISS)	0 a 17		18 a 34		Grup d'edat 35 a 64		65 a 98		Total	
	N	%	N	%	N	%	N	%	N	%
	Lleu	605	73,2	4720	82,9	3336	81,9	401	72,9	9062
Moderada	68	8,2	198	3,5	214	5,3	60	10,9	540	4,8
Greu	1	0,1	18	0,3	19	0,5	12	2,2	50	0,4
Desconegut	153	18,5	757	13,3	503	12,4	77	14,0	1490	13,4
<b>Total</b>	<b>827</b>	<b>100,0</b>	<b>5693</b>	<b>100,0</b>	<b>4072</b>	<b>100,0</b>	<b>550</b>	<b>100,0</b>	<b>11142</b>	<b>100,0</b>

Font: DUHAT

### Motocicleta o Ciclomotor

Gravetat de les lesions (ISS)	0 a 17		18 a 34		Grup d'edat 35 a 64		65 a 98		Total	
	N	%	N	%	N	%	N	%	N	%
	Lleu	75	68,2	2543	72,9	2166	65,9	49	62,0	4833
Moderada	13	11,8	511	14,6	715	21,7	18	22,8	1257	18,0
Greu	6	5,5	38	1,1	54	1,6	2	2,5	100	1,4
Desconegut	16	14,5	397	11,4	354	10,8	10	12,7	777	11,2
<b>Total</b>	<b>110</b>	<b>100,0</b>	<b>3489</b>	<b>100,0</b>	<b>3289</b>	<b>100,0</b>	<b>79</b>	<b>100,0</b>	<b>6967</b>	<b>100,0</b>

Font: DUHAT

### Bicicleta

Gravetat de les lesions (ISS)	0 a 17		18 a 34		Grup d'edat 35 a 64		65 a 98		Total	
	N	%	N	%	N	%	N	%	N	%
	Lleu	67	70,5	992	74,5	338	73,0	8	47,1	1405
Moderada	17	17,9	195	14,6	74	16,0	4	23,5	290	15,2
Greu	1	1,1	13	1,0	9	1,9	0	0,0	23	1,2
Desconegut	10	10,5	132	9,9	42	9,1	5	29,4	189	9,9
<b>Total</b>	<b>95</b>	<b>100,0</b>	<b>1332</b>	<b>100,0</b>	<b>463</b>	<b>100,0</b>	<b>17</b>	<b>100,0</b>	<b>1907</b>	<b>100,0</b>

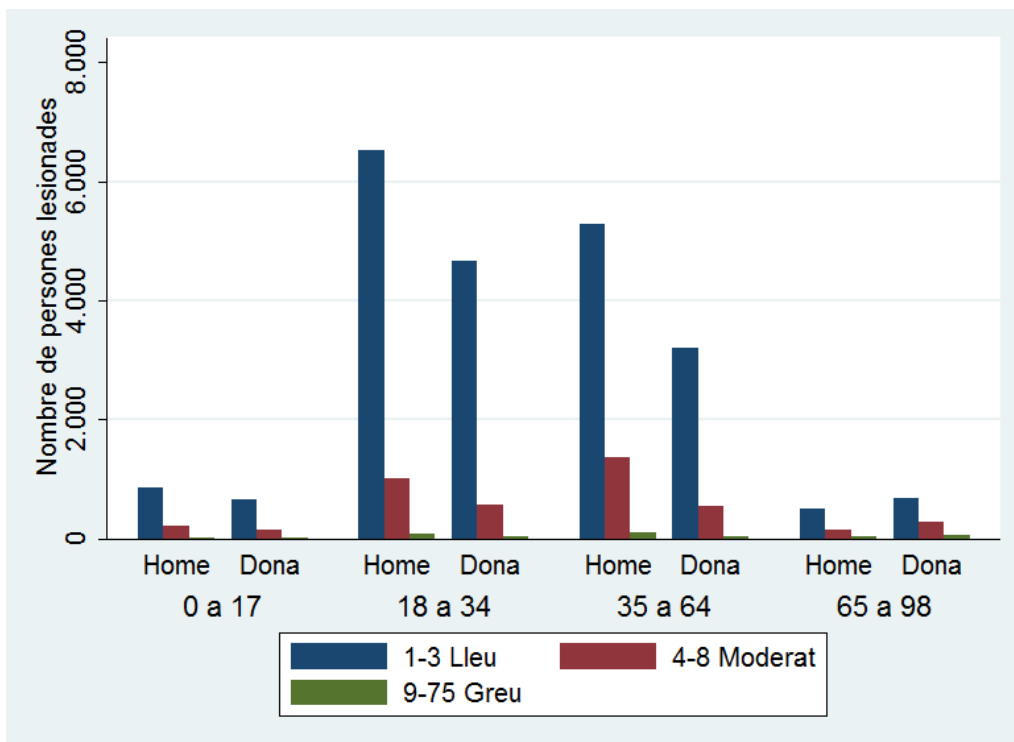
Font: DUHAT

### Vianant

Gravetat de les lesions (ISS)	0 a 17		18 a 34		Grup d'edat 35 a 64		65 a 98		Total	
	N	%	N	%	N	%	N	%	N	%
	Lleu	77	59,7	1425	61,5	1112	56,1	29	59,2	2643
Moderada	15	11,6	328	14,2	372	18,8	7	14,3	722	16,1
Greu	5	3,9	39	1,7	32	1,6	0	0,0	76	1,7
Desconegut	32	24,8	526	22,7	466	23,5	13	26,5	1037	23,2
<b>Total</b>	<b>129</b>	<b>100,0</b>	<b>2318</b>	<b>100,0</b>	<b>1982</b>	<b>100,0</b>	<b>49</b>	<b>100,0</b>	<b>4478</b>	<b>100,0</b>

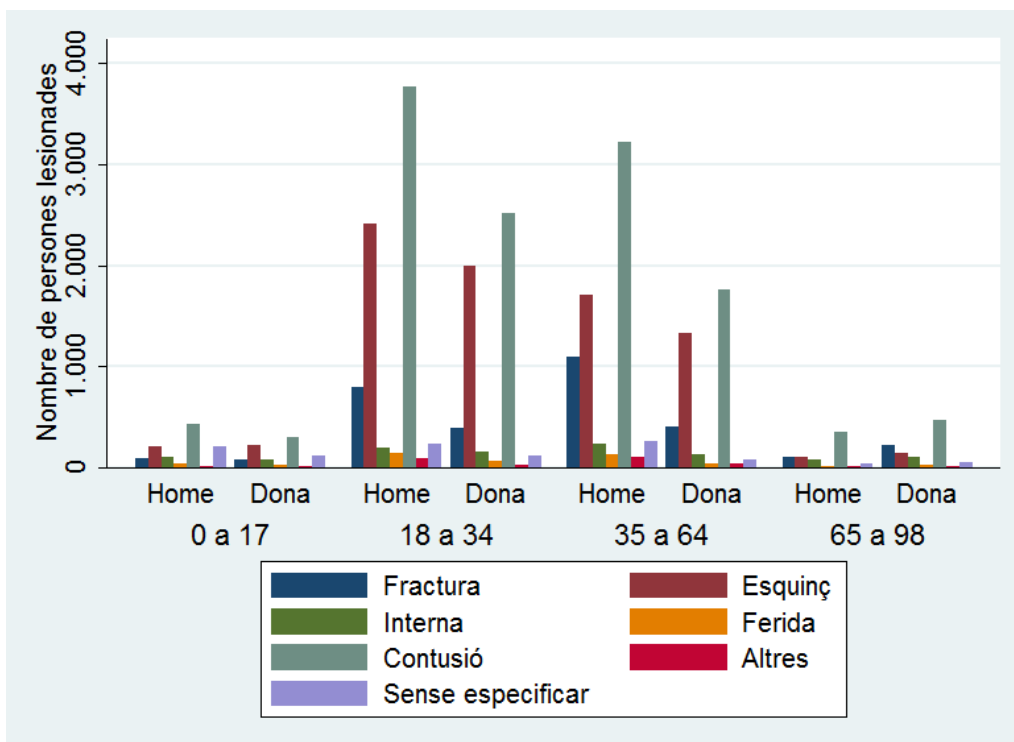
Font: DUHAT

**Figura 4.1:** Gravetat de les lesions segons sexe i grup d'edat de les persones lesionades per trànsit ateses a urgències hospitalàries. Barcelona, 2010-2012.



## 4.2 Tipus de lesió

**Figura 4.2:** Tipus de lesió segons sexe i grup d'edat de les persones lesionades per trànsit ateses a urgències hospitalàries. Barcelona, 2010-2012.



**Taula 4.3:** Tipus de lesió segons sexe i grup d'edat de les persones lesionades per trànsit ateses a urgències hospitalàries. Barcelona, 2010-2012.

**Homes**

Tipus de lesió	0 a 17		18 a 34		Grup d'edat 35 a 64		65 a 98		Total	
	N	%	N	%	N	%	N	%	N	%
Fractura	96	7,2	793	8,8	1094	13,6	112	12,6	2095	10,9
Esquinç	207	15,5	2408	26,7	1707	21,3	112	12,6	4434	23,0
Interna	112	8,4	203	2,2	242	3,0	79	8,9	636	3,3
Ferida	41	3,1	142	1,6	126	1,6	20	2,2	329	1,7
Contusió	430	32,2	3765	41,7	3220	40,1	352	39,6	7767	40,3
Altres	13	1,0	87	1,0	107	1,3	5	0,6	212	1,1
Sense especificar	206	15,4	241	2,7	257	3,2	38	4,3	742	3,9
Desconegut	231	17,3	1386	15,4	1268	15,8	172	19,3	3057	15,9
<b>Total</b>	<b>1336</b>	<b>100,0</b>	<b>9025</b>	<b>100,0</b>	<b>8021</b>	<b>100,0</b>	<b>890</b>	<b>100,0</b>	<b>19272</b>	<b>100,0</b>

Font: DUHAT

**Dones**

Tipus de lesió	0 a 17		18 a 34		Grup d'edat 35 a 64		65 a 98		Total	
	N	%	N	%	N	%	N	%	N	%
Fractura	74	7,4	391	6,2	404	9,2	228	19,3	1097	8,5
Esquinç	222	22,1	1994	31,8	1334	30,2	142	12,0	3692	28,7
Interna	80	8,0	163	2,6	135	3,1	101	8,6	479	3,7
Ferida	24	2,4	65	1,0	42	1,0	27	2,3	158	1,2
Contusió	306	30,4	2518	40,1	1756	39,8	470	39,9	5050	39,2
Altres	3	0,3	33	0,5	35	0,8	10	0,8	81	0,6
Sense especificar	116	11,5	119	1,9	86	1,9	50	4,2	371	2,9
Desconegut	180	17,9	992	15,8	621	14,1	151	12,8	1944	15,1
<b>Total</b>	<b>1005</b>	<b>100,0</b>	<b>6275</b>	<b>100,0</b>	<b>4413</b>	<b>100,0</b>	<b>1179</b>	<b>100,0</b>	<b>12872</b>	<b>100,0</b>

Font: DUHAT

**Taula 4.4:** Tipus de lesió segons sexe, grup d'edat i mode de transport de les persones lesionades per trànsit ateses a urgències hospitalàries. Barcelona, 2010-2012.

**Turisme - Homes**

Tipus de lesió	0 a 17		18 a 34		Grup d'edat 35 a 64		65 a 98		Total	
	N	%	N	%	N	%	N	%	N	%
	Fractura	4	1,0	53	1,7	66	2,9	13	4,9	136
Esquinç	138	35,1	1793	57,7	1209	53,0	89	33,6	3229	53,4
Interna	25	6,4	43	1,4	58	2,5	15	5,7	141	2,3
Ferida	5	1,3	19	0,6	14	0,6	0	0,0	38	0,6
Contusió	105	26,7	759	24,4	596	26,1	95	35,8	1555	25,7
Altres	1	0,3	8	0,3	5	0,2	1	0,4	15	0,2
Sense especificar	40	10,2	59	1,9	54	2,4	5	1,9	158	2,6
Desconegut	75	19,1	373	12,0	279	12,2	47	17,7	774	12,8
<b>Total</b>	<b>393</b>	<b>100,0</b>	<b>3107</b>	<b>100,0</b>	<b>2281</b>	<b>100,0</b>	<b>265</b>	<b>100,0</b>	<b>6046</b>	<b>100,0</b>

Font: DUHAT

**Turisme - Dones**

Tipus de lesió	0 a 17		18 a 34		Grup d'edat 35 a 64		65 a 98		Total	
	N	%	N	%	N	%	N	%	N	%
	Fractura	6	1,4	28	1,1	46	2,6	27	9,5	107
Esquinç	168	38,7	1510	58,4	1038	58,0	93	32,6	2809	55,1
Interna	30	6,9	35	1,4	30	1,7	9	3,2	104	2,0
Ferida	9	2,1	7	0,3	3	0,2	2	0,7	21	0,4
Contusió	94	21,7	573	22,2	419	23,4	111	38,9	1197	23,5
Altres	0	0,0	3	0,1	3	0,2	2	0,7	8	0,2
Sense especificar	49	11,3	42	1,6	26	1,5	12	4,2	129	2,5
Desconegut	78	18,0	388	15,0	226	12,6	29	10,2	721	14,1
<b>Total</b>	<b>434</b>	<b>100,0</b>	<b>2586</b>	<b>100,0</b>	<b>1791</b>	<b>100,0</b>	<b>285</b>	<b>100,0</b>	<b>5096</b>	<b>100,0</b>

Font: DUHAT

**Motocicleta o ciclomotor - Homes**

Tipus de lesió	0 a 17		18 a 34		Grup d'edat 35 a 64		65 a 98		Total	
	N	%	N	%	N	%	N	%	N	%
	Fractura	26	11,5	590	13,0	793	18,7	14	10,8	1423
Esquinç	19	8,4	458	10,1	341	8,0	6	4,6	824	9,0
Interna	6	2,6	99	2,2	113	2,7	5	3,8	223	2,4
Ferida	14	6,2	91	2,0	86	2,0	1	0,8	192	2,1
Contusió	90	39,6	2403	53,1	2021	47,5	70	53,8	4584	50,2
Altres	7	3,1	61	1,3	87	2,0	2	1,5	157	1,7
Sense especificar	28	12,3	140	3,1	145	3,4	4	3,1	317	3,5
Desconegut	37	16,3	684	15,1	666	15,7	28	21,5	1415	15,5
<b>Total</b>	<b>227</b>	<b>100,0</b>	<b>4526</b>	<b>100,0</b>	<b>4252</b>	<b>100,0</b>	<b>130</b>	<b>100,0</b>	<b>9135</b>	<b>100,0</b>

Font: DUHAT

**Motocicleta o ciclomotor - Dones**

Tipus de lesió	0 a 17		18 a 34		Grup d'edat 35 a 64		65 a 98		Total	
	N	%	N	%	N	%	N	%	N	%
	Fractura	15	14,0	287	11,0	211	14,2	5	33,3	518
Esquinç	12	11,2	343	13,1	161	10,9	4	26,7	520	12,3
Interna	2	1,9	73	2,8	38	2,6	1	6,7	114	2,7
Ferida	3	2,8	38	1,5	24	1,6	0	0,0	65	1,5
Contusió	57	53,3	1456	55,7	814	54,9	5	33,3	2332	55,3
Altres	0	0,0	21	0,8	18	1,2	0	0,0	39	0,9
Sense especificar	4	3,7	50	1,9	30	2,0	0	0,0	84	2,0
Desconegut	14	13,1	344	13,2	186	12,6	0	0,0	544	12,9
<b>Total</b>	<b>107</b>	<b>100,0</b>	<b>2612</b>	<b>100,0</b>	<b>1482</b>	<b>100,0</b>	<b>15</b>	<b>100,0</b>	<b>4216</b>	<b>100,0</b>

Font: DUHAT

### Bicicleta - Homes

Tipus de lesió	0 a 17		18 a 34		Grup d'edat 35 a 64		65 a 98		Total	
	N	%	N	%	N	%	N	%	N	%
Fractura	1	4,2	9	8,0	16	18,2	2	16,7	28	11,9
Esquinç	1	4,2	11	9,8	4	4,5	0	0,0	16	6,8
Interna	1	4,2	6	5,4	11	12,5	2	16,7	20	8,5
Ferida	3	12,5	9	8,0	1	1,1	0	0,0	13	5,5
Contusió	12	50,0	59	52,7	41	46,6	7	58,3	119	50,4
Altres	0	0,0	3	2,7	3	3,4	0	0,0	6	2,5
Sense especificar	2	8,3	5	4,5	3	3,4	1	8,3	11	4,7
Desconegut	4	16,7	10	8,9	9	10,2	0	0,0	23	9,7
<b>Total</b>	<b>24</b>	<b>100,0</b>	<b>112</b>	<b>100,0</b>	<b>88</b>	<b>100,0</b>	<b>12</b>	<b>100,0</b>	<b>236</b>	<b>100,0</b>

Font: DUHAT

### Bicicleta - Dones

Tipus de lesió	0 a 17		18 a 34		Grup d'edat 35 a 64		65 a 98		Total	
	N	%	N	%	N	%	N	%	N	%
Fractura	0	0,0	6	9,0	3	10,7	0	0,0	9	8,9
Esquinç	1	20,0	5	7,5	1	3,6	0	0,0	7	6,9
Interna	0	0,0	10	14,9	3	10,7	0	0,0	13	12,9
Ferida	1	20,0	3	4,5	1	3,6	0	0,0	5	5,0
Contusió	1	20,0	38	56,7	14	50,0	1	100,0	54	53,5
Sense especificar	0	0,0	1	1,5	1	3,6	0	0,0	2	2,0
Desconegut	2	40,0	4	6,0	5	17,9	0	0,0	11	10,9
<b>Total</b>	<b>5</b>	<b>100,0</b>	<b>67</b>	<b>100,0</b>	<b>28</b>	<b>100,0</b>	<b>1</b>	<b>100,0</b>	<b>101</b>	<b>100,0</b>

Font: DUHAT

### Vianant - Homes

Tipus de lesió	0 a 17		18 a 34		Grup d'edat 35 a 64		65 a 98		Total	
	N	%	N	%	N	%	N	%	N	%
Fractura	57	10,9	59	11,7	97	16,7	64	20,3	277	14,4
Esquinç	33	6,3	42	8,3	40	6,9	7	2,2	122	6,3
Interna	66	12,6	36	7,2	43	7,4	39	12,3	184	9,6
Ferida	15	2,9	14	2,8	15	2,6	12	3,8	56	2,9
Contusió	179	34,1	251	49,9	274	47,2	119	37,7	823	42,8
Altres	3	0,6	4	0,8	8	1,4	0	0,0	15	0,8
Sense especificar	114	21,7	26	5,2	32	5,5	22	7,0	194	10,1
Desconegut	58	11,0	71	14,1	71	12,2	53	16,8	253	13,1
<b>Total</b>	<b>525</b>	<b>100,0</b>	<b>503</b>	<b>100,0</b>	<b>580</b>	<b>100,0</b>	<b>316</b>	<b>100,0</b>	<b>1924</b>	<b>100,0</b>

Font: DUHAT

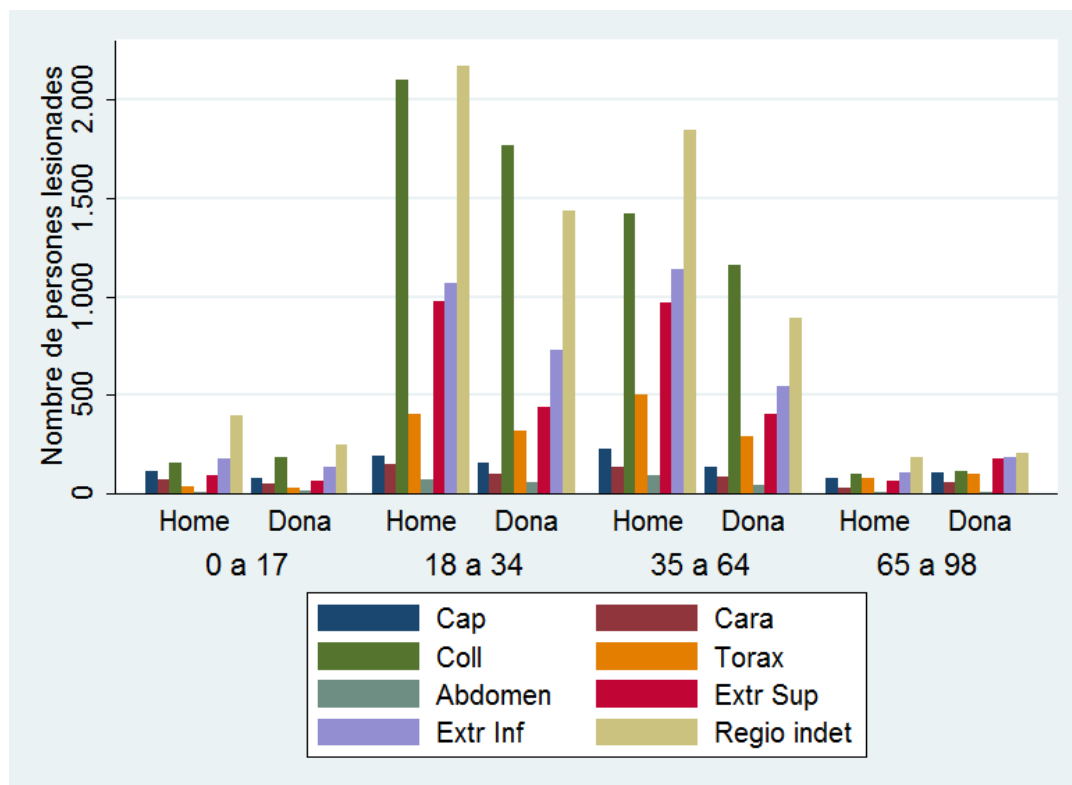
### Vianant - Dones

Tipus de lesió	0 a 17		18 a 34		Grup d'edat 35 a 64		65 a 98		Total	
	N	%	N	%	N	%	N	%	N	%
Fractura	47	15,2	43	9,8	101	18,3	137	28,0	328	18,3
Esquinç	16	5,2	41	9,3	34	6,2	13	2,7	104	5,8
Interna	38	12,3	33	7,5	43	7,8	57	11,6	171	9,5
Ferida	11	3,5	9	2,0	5	0,9	14	2,9	39	2,2
Contusió	112	36,1	217	49,3	264	47,9	169	34,5	762	42,5
Altres	2	0,6	3	0,7	6	1,1	6	1,2	17	0,9
Sense especificar	51	16,5	19	4,3	21	3,8	33	6,7	124	6,9
Desconegut	33	10,6	75	17,0	77	14,0	61	12,4	246	13,7
<b>Total</b>	<b>310</b>	<b>100,0</b>	<b>440</b>	<b>100,0</b>	<b>551</b>	<b>100,0</b>	<b>490</b>	<b>100,0</b>	<b>1791</b>	<b>100,0</b>

Font: DUHAT

### 4.3 Regió anatòmica afectada

**Figura 4.3:** Regió anatòmica afectada segons sexe i grup d'edat de les persones lesionades per trànsit ateses a urgències hospitalàries. Barcelona, 2010-2012.



**Taula 4.5:** Regió anatòmica afectada segons sexe i grup d'edat de les persones lesionades per trànsit ateses a urgències hospitalàries. Barcelona, 2010-2012.

**Homes**

Regió anatòmica	0 a 17		18 a 34		Grup d'edat 35 a 64		65 a 98		Total	
	N	%	N	%	N	%	N	%	N	%
Cap	113	8,5	192	2,1	230	2,9	80	9,0	615	3,2
Cara	74	5,5	150	1,7	137	1,7	30	3,4	391	2,0
Coll	158	11,8	2102	23,3	1425	17,8	100	11,2	3785	19,6
Torax	39	2,9	402	4,5	503	6,3	82	9,2	1026	5,3
Abdomen	11	0,8	71	0,8	90	1,1	10	1,1	182	0,9
Extremitats Superiors	91	6,8	976	10,8	966	12,0	64	7,2	2097	10,9
Extremitats Inferiors	181	13,5	1067	11,8	1138	14,2	105	11,8	2491	12,9
Regió Indeterminada	397	29,7	2169	24,0	1843	23,0	186	20,9	4595	23,8
No lesió o deconegut	272	20,4	1896	21,0	1689	21,1	233	26,2	4090	21,2
<b>Total</b>	<b>1336</b>	<b>100,0</b>	<b>9025</b>	<b>100,0</b>	<b>8021</b>	<b>100,0</b>	<b>890</b>	<b>100,0</b>	<b>19272</b>	<b>100,0</b>

Font: DUHAT

**Dones**

Regió anatòmica	0 a 17		18 a 34		Grup d'edat 35 a 64		65 a 98		Total	
	N	%	N	%	N	%	N	%	N	%
Cap	80	8,0	157	2,5	134	3,0	105	8,9	476	3,7
Cara	47	4,7	99	1,6	83	1,9	57	4,8	286	2,2
Coll	182	18,1	1768	28,2	1163	26,4	112	9,5	3225	25,1
Torax	30	3,0	316	5,0	290	6,6	102	8,7	738	5,7
Abdomen	18	1,8	56	0,9	46	1,0	5	0,4	125	1,0
Extremitats Superiors	63	6,3	442	7,0	402	9,1	177	15,0	1084	8,4
Extremitats Inferiors	134	13,3	728	11,6	544	12,3	186	15,8	1592	12,4
Regió Indeterminada	249	24,8	1433	22,8	889	20,1	203	17,2	2774	21,6
No lesió o deconegut	202	20,1	1276	20,3	862	19,5	232	19,7	2572	20,0
<b>Total</b>	<b>1005</b>	<b>100,0</b>	<b>6275</b>	<b>100,0</b>	<b>4413</b>	<b>100,0</b>	<b>1179</b>	<b>100,0</b>	<b>12872</b>	<b>100,0</b>

Font: DUHAT



**Taula 4.6:** Regió anatòmica segons sexe, grup d'edat i mode de transport de les persones lesionades per trànsit ateses a urgències hospitalàries. Barcelona, 2010-2012.

**Turisme - Homes**

Regió anatòmica	0 a 17		18 a 34		Grup d'edat 35 a 64		65 a 98		Total	
	N	%	N	%	N	%	N	%	N	%
	Cap	27	6,9	42	1,4	55	2,4	12	4,5	136
Cara	26	6,6	71	2,3	45	2,0	7	2,6	149	2,5
Coll	129	32,8	1693	54,5	1140	50,0	88	33,2	3050	50,4
Torax	23	5,9	215	6,9	176	7,7	40	15,1	454	7,5
Abdomen	1	0,3	32	1,0	38	1,7	4	1,5	75	1,2
Extremitats Superiors	20	5,1	124	4,0	94	4,1	10	3,8	248	4,1
Extremitats Inferiors	8	2,0	81	2,6	74	3,2	6	2,3	169	2,8
Regió Indeterminada	73	18,6	282	9,1	255	11,2	37	14,0	647	10,7
No lesió o deconegut	86	21,9	567	18,2	404	17,7	61	23,0	1118	18,5
<b>Total</b>	<b>393</b>	<b>100,0</b>	<b>3107</b>	<b>100,0</b>	<b>2281</b>	<b>100,0</b>	<b>265</b>	<b>100,0</b>	<b>6046</b>	<b>100,0</b>

Font: DUHAT

**Turisme - Dones**

Regió anatòmica	0 a 17		18 a 34		Grup d'edat 35 a 64		65 a 98		Total	
	N	%	N	%	N	%	N	%	N	%
	Cap	28	6,5	34	1,3	30	1,7	9	3,2	101
Cara	26	6,0	49	1,9	42	2,3	4	1,4	121	2,4
Coll	149	34,3	1419	54,9	971	54,2	87	30,5	2626	51,5
Torax	13	3,0	196	7,6	137	7,6	43	15,1	389	7,6
Abdomen	7	1,6	32	1,2	24	1,3	2	0,7	65	1,3
Extremitats Superiors	20	4,6	68	2,6	74	4,1	28	9,8	190	3,7
Extremitats Inferiors	17	3,9	42	1,6	29	1,6	14	4,9	102	2,0
Regió Indeterminada	86	19,8	235	9,1	162	9,0	37	13,0	520	10,2
No lesió o deconegut	88	20,3	511	19,8	322	18,0	61	21,4	982	19,3
<b>Total</b>	<b>434</b>	<b>100,0</b>	<b>2586</b>	<b>100,0</b>	<b>1791</b>	<b>100,0</b>	<b>285</b>	<b>100,0</b>	<b>5096</b>	<b>100,0</b>

Font: DUHAT

**Motocicleta o ciclomotor - Homes**

Regió anatòmica	0 a 17		18 a 34		Grup d'edat 35 a 64		65 a 98		Total	
	N	%	N	%	N	%	N	%	N	%
	Cap	5	2,2	88	1,9	104	2,4	5	3,8	202
Cara	8	3,5	51	1,1	55	1,3	1	0,8	115	1,3
Coll	10	4,4	304	6,7	186	4,4	4	3,1	504	5,5
Torax	2	0,9	145	3,2	236	5,6	6	4,6	389	4,3
Abdomen	4	1,8	30	0,7	38	0,9	0	0,0	72	0,8
Extremitats Superiors	29	12,8	671	14,8	695	16,3	10	7,7	1405	15,4
Extremitats Inferiors	40	17,6	764	16,9	778	18,3	23	17,7	1605	17,6
Regió Indeterminada	83	36,6	1518	33,5	1255	29,5	46	35,4	2902	31,8
No lesió o deconegut	46	20,3	955	21,1	905	21,3	35	26,9	1941	21,2
<b>Total</b>	<b>227</b>	<b>100,0</b>	<b>4526</b>	<b>100,0</b>	<b>4252</b>	<b>100,0</b>	<b>130</b>	<b>100,0</b>	<b>9135</b>	<b>100,0</b>

Font: DUHAT

**Motocicleta o ciclomotor - Dones**

Regió anatòmica	0 a 17		18 a 34		Grup d'edat 35 a 64		65 a 98		Total	
	N	%	N	%	N	%	N	%	N	%
	Cap	2	1,9	66	2,5	36	2,4	1	6,7	105
Cara	2	1,9	29	1,1	14	0,9	0	0,0	45	1,1
Coll	6	5,6	251	9,6	99	6,7	1	6,7	357	8,5
Torax	4	3,7	80	3,1	72	4,9	2	13,3	158	3,7
Abdomen	1	0,9	19	0,7	12	0,8	0	0,0	32	0,8
Extremitats Superiors	15	14,0	297	11,4	189	12,8	4	26,7	505	12,0
Extremitats Inferiors	30	28,0	502	19,2	313	21,1	3	20,0	848	20,1
Regió Indeterminada	27	25,2	890	34,1	474	32,0	3	20,0	1394	33,1
No lesió o deconegut	20	18,7	478	18,3	273	18,4	1	6,7	772	18,3
<b>Total</b>	<b>107</b>	<b>100,0</b>	<b>2612</b>	<b>100,0</b>	<b>1482</b>	<b>100,0</b>	<b>15</b>	<b>100,0</b>	<b>4216</b>	<b>100,0</b>

Font: DUHAT

### Vianant - Homes

Regió anatòmica	Grup d'edat									
	0 a 17		18 a 34		35 a 64		65 a 98		Total	
	N	%	N	%	N	%	N	%	N	%
Cap	66	12,6	37	7,4	44	7,6	40	12,7	187	9,7
Cara	30	5,7	12	2,4	23	4,0	14	4,4	79	4,1
Coll	10	1,9	23	4,6	16	2,8	5	1,6	54	2,8
Torax	8	1,5	10	2,0	34	5,9	14	4,4	66	3,4
Abdomen	5	1,0	5	1,0	6	1,0	4	1,3	20	1,0
Extremitats Superiors	25	4,8	62	12,3	64	11,0	26	8,2	177	9,2
Extremitats Inferiors	116	22,1	104	20,7	145	25,0	59	18,7	424	22,0
Regió Indeterminada	192	36,6	159	31,6	145	25,0	72	22,8	568	29,5
No lesió o deconegut	73	13,9	91	18,1	103	17,8	82	25,9	349	18,1
<b>Total</b>	<b>525</b>	<b>100,0</b>	<b>503</b>	<b>100,0</b>	<b>580</b>	<b>100,0</b>	<b>316</b>	<b>100,0</b>	<b>1924</b>	<b>100,0</b>

Font: DUHAT

### Vianant - Dones

Regió anatòmica	Grup d'edat									
	0 a 17		18 a 34		35 a 64		65 a 98		Total	
	N	%	N	%	N	%	N	%	N	%
Cap	40	12,9	33	7,5	41	7,4	61	12,4	175	9,8
Cara	12	3,9	9	2,0	11	2,0	20	4,1	52	2,9
Coll	8	2,6	25	5,7	20	3,6	6	1,2	59	3,3
Torax	2	0,6	19	4,3	28	5,1	19	3,9	68	3,8
Abdomen	7	2,3	2	0,5	4	0,7	2	0,4	15	0,8
Extremitats Superiors	19	6,1	29	6,6	68	12,3	82	16,7	198	11,1
Extremitats Inferiors	74	23,9	98	22,3	127	23,0	96	19,6	395	22,1
Regió Indeterminada	113	36,5	129	29,3	136	24,7	109	22,2	487	27,2
No lesió o deconegut	35	11,3	96	21,8	116	21,1	95	19,4	342	19,1
<b>Total</b>	<b>310</b>	<b>100,0</b>	<b>440</b>	<b>100,0</b>	<b>551</b>	<b>100,0</b>	<b>490</b>	<b>100,0</b>	<b>1791</b>	<b>100,0</b>

Font: DUHAT

## Capítol 5

# Les lesions i la seva gravetat en les persones lesionades per trànsit hospitalitzades

**Taula 5.1:** Gravetat de les lesions segons sexe i grup d'edat de les persones lesionades per trànsit hospitalitzades. Barcelona, 2010-2012.

<b>Homes</b>										
Gravetat de les lesions (ISS)	0 a 17		18 a 34		Grup d'edat 35 a 64		65 a 98		Total	
	N	%	N	%	N	%	N	%	N	%
Lleu	45	17,8	40	4,5	41	3,5	8	3,4	134	5,3
Moderada	95	37,5	221	24,6	319	27,5	61	26,0	696	27,3
Greu	87	34,4	250	27,8	331	28,6	92	39,1	760	29,9
Desconegut	26	10,3	387	43,1	468	40,4	74	31,5	955	37,5
<b>Total</b>	<b>253</b>	<b>100,0</b>	<b>898</b>	<b>100,0</b>	<b>1159</b>	<b>100,0</b>	<b>235</b>	<b>100,0</b>	<b>2545</b>	<b>100,0</b>

Font: DUHAT

<b>Dones</b>										
Gravetat de les lesions (ISS)	0 a 17		18 a 34		Grup d'edat 35 a 64		65 a 98		Total	
	N	%	N	%	N	%	N	%	N	%
Lleu	23	16,5	11	2,7	16	3,9	9	3,4	59	4,8
Moderada	50	36,0	89	21,8	109	26,7	76	28,8	324	26,6
Greu	52	37,4	85	20,8	109	26,7	108	40,9	354	29,0
Desconegut	14	10,1	223	54,7	174	42,6	71	26,9	482	39,5
<b>Total</b>	<b>139</b>	<b>100,0</b>	<b>408</b>	<b>100,0</b>	<b>408</b>	<b>100,0</b>	<b>264</b>	<b>100,0</b>	<b>1219</b>	<b>100,0</b>

Font: DUHAT

**Taula 5.2:** Tipus de lesió segons sexe i grup d'edat de les persones lesionades per trànsit hospitalitzades. Barcelona, 2010-2012.

**Homes**

Tipus de lesió	0 a 17		18 a 34		Grup d'edat 35 a 64		65 a 98		Total	
	N	%	N	%	N	%	N	%	N	%
	Fractura	47	18,6	279	31,1	431	37,2	68	28,9	825
Esquinç	1	0,4	27	3,0	19	1,6	4	1,7	51	2,0
Interna	26	10,3	45	5,0	57	4,9	20	8,5	148	5,8
Ferida	11	4,3	14	1,6	17	1,5	0	0,0	42	1,7
Contusió	23	9,1	172	19,2	176	15,2	45	19,1	416	16,3
Altres	4	1,6	12	1,3	20	1,7	0	0,0	36	1,4
Sense especificar	80	31,6	99	11,0	120	10,4	28	11,9	327	12,8
Desconegut	61	24,1	250	27,8	319	27,5	70	29,8	700	27,5
<b>Total</b>	<b>253</b>	<b>100,0</b>	<b>898</b>	<b>100,0</b>	<b>1159</b>	<b>100,0</b>	<b>235</b>	<b>100,0</b>	<b>2545</b>	<b>100,0</b>

Font: DUHAT

**Dones**

Tipus de lesió	0 a 17		18 a 34		Grup d'edat 35 a 64		65 a 98		Total	
	N	%	N	%	N	%	N	%	N	%
	Fractura	30	21,6	140	34,3	163	40,0	105	39,8	438
Esquinç	5	3,6	20	4,9	14	3,4	2	0,8	41	3,4
Interna	21	15,1	26	6,4	17	4,2	21	8,0	85	7,0
Ferida	1	0,7	7	1,7	3	0,7	2	0,8	13	1,1
Contusió	17	12,2	75	18,4	72	17,6	41	15,5	205	16,8
Altres	2	1,4	3	0,7	7	1,7	1	0,4	13	1,1
Sense especificar	38	27,3	30	7,4	34	8,3	36	13,6	138	11,3
Desconegut	25	18,0	107	26,2	98	24,0	56	21,2	286	23,5
<b>Total</b>	<b>139</b>	<b>100,0</b>	<b>408</b>	<b>100,0</b>	<b>408</b>	<b>100,0</b>	<b>264</b>	<b>100,0</b>	<b>1219</b>	<b>100,0</b>

Font: DUHAT

**Taula 5.3:** Regió anatòmica segons sexe i grup d'edat de les persones lesionades per trànsit hospitalitzades. Barcelona, 2010-2012.

**Homes**

Regió anatòmica	Grup d'edat									
	0 a 17		18 a 34		35 a 64		65 a 98		Total	
	N	%	N	%	N	%	N	%	N	%
Cap	25	9,9	35	3,9	43	3,7	19	8,1	122	4,8
Cara	10	4,0	17	1,9	21	1,8	2	0,9	50	2,0
Coll	1	0,4	27	3,0	21	1,8	9	3,8	58	2,3
Torax	2	0,8	28	3,1	62	5,3	12	5,1	104	4,1
Abdomen	5	2,0	14	1,6	19	1,6	2	0,9	40	1,6
Extremitats Superiors	8	3,2	104	11,6	132	11,4	10	4,3	254	10,0
Extremitats Inferiors	40	15,8	178	19,8	281	24,2	49	20,9	548	21,5
Regió Indeterminada	84	33,2	180	20,0	189	16,3	35	14,9	488	19,2
No lesió o deconegut	78	30,8	315	35,1	391	33,7	97	41,3	881	34,6
<b>Total</b>	<b>253</b>	<b>100,0</b>	<b>898</b>	<b>100,0</b>	<b>1159</b>	<b>100,0</b>	<b>235</b>	<b>100,0</b>	<b>2545</b>	<b>100,0</b>

Font: DUHAT

**Dones**

Regió anatòmica	Grup d'edat									
	0 a 17		18 a 34		35 a 64		65 a 98		Total	
	N	%	N	%	N	%	N	%	N	%
Cap	19	13,7	22	5,4	16	3,9	21	8,0	78	6,4
Cara	4	2,9	7	1,7	7	1,7	7	2,7	25	2,1
Coll	3	2,2	19	4,7	13	3,2	3	1,1	38	3,1
Torax	0	0,0	19	4,7	18	4,4	10	3,8	47	3,9
Abdomen	8	5,8	6	1,5	9	2,2	1	0,4	24	2,0
Extremitats Superiors	3	2,2	47	11,5	63	15,4	32	12,1	145	11,9
Extremitats Inferiors	26	18,7	96	23,5	94	23,0	67	25,4	283	23,2
Regió Indeterminada	43	30,9	62	15,2	56	13,7	41	15,5	202	16,6
No lesió o deconegut	33	23,7	130	31,9	132	32,4	82	31,1	377	30,9
<b>Total</b>	<b>139</b>	<b>100,0</b>	<b>408</b>	<b>100,0</b>	<b>408</b>	<b>100,0</b>	<b>264</b>	<b>100,0</b>	<b>1219</b>	<b>100,0</b>

Font: DUHAT

## **ANNEX - NOTA METODOLÒGICA**

### **Disseny i població d'estudi**

S'ha portat a terme un estudi descriptiu de disseny transversal, considerant com a població d'estudi les persones lesionades per col·lisió de trànsit ateses als serveis d'urgències dels set hospitals participants en el projecte DUHAT, en el període 1997-2012.

### **Criteris d'inclusió i exclusió**

El criteri d'inclusió ha estat ser atès al servei d'urgències d'un dels set hospitals, per alguna lesió traumàtica (codis de lesió segons CIE9-MC del 800 al 959.9) produïda per una col·lisió de trànsit durant el període 1997-2012. Com a criteris d'exclusió s'ha considerat ser atès al servei d'urgències hospitalàries d'un dels set hospitals participants per una lesió produïda per un altre mecanisme diferent a la col·lisió de trànsit, o bé per les seqüeles d'una col·lisió de trànsit anterior.

### **Fonts d'informació**

Les dades provenen del Registre d'Urgències Hospitalàries per Accident de Trànsit de Barcelona (DUHAT). Anualment, l'Hospital Clínic, l'Hospital Dos de Maig, l'Hospital de l'Esperança, l'Hospital del Mar, l'Hospital de Sant Pau, l'Hospital de la Vall d'Hebrón i l'Hospital de Sant Joan de Déu, envien a l'Agència de Salut Pública de Barcelona (ASPB) les dades de les persones lesionades per trànsit ateses als serveis d'urgències durant l'any anterior. Es recullen dades demogràfiques, sobre l'assistència, relacionades amb la col·lisió i un màxim de tres diagnòstics de lesió. A partir de la informació literal remesa per l'hospital, a l'ASPB, es codifica la informació relativa als diagnòstics, el vehicle implicat, la posició del lesionat respecte el vehicle i el lloc de la col·lisió. S'homogeneïtza el format de les variables per tal de fer compatible l'anàlisi conjunta de les dades de tots els hospitals i així s'obté el registre DUHAT.

### **Variables**

#### **Variables sociodemogràfiques:**

- Sexe
- Grup d'edat: infants i adolescents (0-17 anys), joves (18-34 anys), adults, (35-64 anys), i gent gran (65 o més anys).
- País d'origen: Espanya, estranger.
- Lloc de residència: Barcelona ciutat, Barcelona província i fora de la província de Barcelona.

#### **Variables relacionades amb l'assistència a urgències:**

- Mode de transport usat per arribar al servei d'urgències: ambulància, mitjà propi i altres.
- Dia de la setmana de l'assistència: laborable, de dilluns a divendres; cap de setmana, dissabte i diumenge.
- Any de l'assistència
- Hora de l'assistència: horari diürn, de 07:00h a 19:59h; horari nocturn, de 20:00h a 06:59h.
- Destí a l'alta d'urgències: domicili, ingrés al mateix centre o trasllat a un altre centre hospitalari o defunció.

#### **Variables relacionades amb la col·lisió de trànsit:**

- Mode de transport: turisme, motocicleta o ciclomotor, bicicleta, vianant i altres.
- Lloc de la col·lisió: Barcelona o fora de Barcelona.

#### **Variables relacionades amb les lesions:**

- Gravetat de les lesions. Els diagnòstics de lesió es codifiquen segons la Classificació Internacional de Malalties 9<sup>a</sup> Revisió Modificació Clínica (CIM-9-MC). A partir dels codis dels diagnòstics de lesió es calculen els valors de la gravetat de cada lesió segons l'escala Abbreviated Injury Scale (AIS). A partir d'aquesta escala s'obté el Injury Severity Score (ISS), que és un valor que proporciona la gravetat global considerant totes les lesions. Les lesions es classifiquen en sis regions anatòmiques i a cada lesió se li atribueix un codi de sis dígit segons l'escala AIS. El sisè dígit d'aquest codi és el que indica la gravetat de la lesió i pren valors de 1 (lleu) a 6 (fatal). El càlcul de l'ISS es basa en la suma dels tres sisens dígit més alts de tres regions anatòmiques diferents, elevada al quadrat. L'ISS classifica la gravetat global en una escala que va d'1 (lesions de menys gravetat) a 75 (lesions molt greus, potencialment letals). S'ha categoritzat en tres grups: lleu (valors 1 a 3), moderat (valor 4 a 8) i greu (valors 9 a 75).
- Tipus de lesió i regió anatòmica afectada segons la matriu de Barell. Els diagnòstics de lesió (codificats amb la CIM9-MC) es classifiquen segons la matriu de Barell, en funció del tipus de lesió i de la regió anatòmica afectada. Es tracta d'un instrument estandarditzat de classificació de lesions segons la regió anatòmica afectada i el tipus de lesió en una estructura bidimensional (matriu) que inclou tots els diagnòstics de lesions de la CIM-9-MC.

#### **Anàlisi estadística**

S'ha fet una descripció de l'evolució de les característiques de les persones lesionades per col·lisió de trànsit ateses als serveis d'urgències set hospitals participants des de l'any 1997 al 2012. Per altra banda s'han descrit les característiques demogràfiques, de l'assistència, de la col·lisió, del tipus de lesió i de la seva gravetat segons quatre grups d'edat (infants, joves, adults i grans) i sexe, agrupant les dades dels anys 2008-2012. S'ha fet una anàlisi descriptiva global i per grups d'edat mitjançant distribucions de freqüència i proporcions, per sexe i edat.

# Índex de taules

1.1	Persones lesionades per trànsit ateses a urgències hospitalàries, segons sexe i any d'assistència a urgències. Barcelona, 1997-2012. . . . .	1
1.2	Persones lesionades per trànsit ateses a urgències hospitalàries, segons grup d'edat i any d'assistència. Barcelona, 1997-2012. . . . .	2
1.3	Persones lesionades per trànsit ateses a urgències hospitalàries, segons mode de transport i any d'assistència. Barcelona, 1997-2012. . . . .	3
2.1	Persones lesionades per trànsit segons sexe i grup d'edat ateses a urgències hospitalàries. Barcelona, 2010-2012. . . . .	5
2.2	País d'origen, segons sexe i grup d'edat de les persones lesionades per trànsit ateses a urgències hospitalàries. Barcelona, 2010-2012. . . . .	5
2.3	Lloc de residència, segons sexe i grup d'edat de les persones lesionades per trànsit ateses a urgències hospitalàries. Barcelona, 2010-2012. . . . .	6
2.4	Lloc de la col·lisió, segons sexe i grup d'edat de les persones lesionades per trànsit ateses a urgències hospitalàries. Barcelona, 2010-2012. . . . .	6
2.5	Mode de transport usat per arribar a urgències, segons sexe i grup d'edat de les persones lesionades per trànsit ateses a urgències hospitalàries. Barcelona, 2010-2012. . . . .	7
2.6	Destí a l'alta d'urgències segons sexe i grup d'edat de les persones lesionades per trànsit ateses a urgències hospitalàries. Barcelona, 2010-2012. . . . .	7
2.7	Hora d'assistència a urgències segons sexe i grup d'edat de les persones lesionades per trànsit ateses a urgències hospitalàries. Barcelona, 2010-2012. . . . .	8
2.8	Dia i horari d'assistència a urgències, segons sexe i grup d'edat de les persones lesionades per trànsit ateses a urgències hospitalàries. Barcelona, 2010-2012. . . . .	8
3.1	Mode de transport, segons sexe i grup d'edat de les persones lesionades per trànsit ateses a urgències hospitalàries. Barcelona, 2010-2012. . . . .	10
3.2	Mode de transport, segons sexe, grup d'edat i destí a l'alta de les persones lesionades per trànsit ateses a urgències hospitalàries. Barcelona, 2010-2012. . . . .	11
4.1	Gravetat de les lesions, segons sexe i grup d'edat de les persones lesionades per trànsit ateses a urgències hospitalàries. Barcelona, 2010-2012. . . . .	12
4.2	Gravetat de les lesions segons grup d'edat i mode de transport de les persones lesionades per trànsit ateses a urgències hospitalàries. Barcelona, 2010-2012. . . . .	13
4.3	Tipus de lesió segons sexe i grup d'edat de les persones lesionades per trànsit ateses a urgències hospitalàries. Barcelona, 2010-2012. . . . .	15
4.4	Tipus de lesió segons sexe, grup d'edat i mode de transport de les persones lesionades per trànsit ateses a urgències hospitalàries. Barcelona, 2010-2012. . . . .	16
4.5	Regió anatòmica afectada segons sexe i grup d'edat de les persones lesionades per trànsit ateses a urgències hospitalàries. Barcelona, 2010-2012. . . . .	19
4.6	Regió anatòmica segons sexe, grup d'edat i mode de transport de les persones lesionades per trànsit ateses a urgències hospitalàries. Barcelona, 2010-2012. . . . .	20
5.1	Gravetat de les lesions segons sexe i grup d'edat de les persones lesionades per trànsit hospitalitzades. Barcelona, 2010-2012. . . . .	22
5.2	Tipus de lesió segons sexe i grup d'edat de les persones lesionades per trànsit hospitalitzades. Barcelona, 2010-2012. . . . .	23



5.3	Regió anatòmica segons sexe i grup d'edat de les persones lesionades per trànsit hospitalitzades. Barcelona, 2010-2012. . . . .	24
-----	---	----

# Índex de figures

1.1	Nombre de persones lesionades per trànsit ateses a urgències hospitalàries, segons sexe i any. Barcelona, 1997-2012. . . . .	2
1.2	Nombre de persones lesionades per trànsit ateses a urgències hospitalàries, segons sexe, grup d'edat i any d'assistència. Barcelona, 1997-2012. . . . .	3
1.3	Nombre de persones lesionades per trànsit ateses a urgències hospitalàries, segons sexe, mode de transport i any d'assistència. Barcelona, 1997-2012. . . . .	4
3.1	Mode de transport, segons sexe i grup d'edat de les persones lesionades per trànsit ateses a urgències hospitalàries. Barcelona, 2010-2012. . . . .	9
4.1	Gravetat de les lesions segons sexe i grup d'edat de les persones lesionades per trànsit ateses a urgències hospitalàries. Barcelona, 2010-2012. . . . .	14
4.2	Tipus de lesió segons sexe i grup d'edat de les persones lesionades per trànsit ateses a urgències hospitalàries. Barcelona, 2010-2012. . . . .	14
4.3	Regió anatòmica afectada segons sexe i grup d'edat de les persones lesionades per trànsit ateses a urgències hospitalàries. Barcelona, 2010-2012. . . . .	18